

M0011192: Tabula of veins (upper half), by Vesalius

Publication/Creation

November 1949

Persistent URL

<https://wellcomecollection.org/works/vzt4vyta>

License and attribution

This work has been identified as being free of known restrictions under copyright law, including all related and neighbouring rights and is being made available under the Creative Commons, Public Domain Mark.

You can copy, modify, distribute and perform the work, even for commercial purposes, without asking permission.



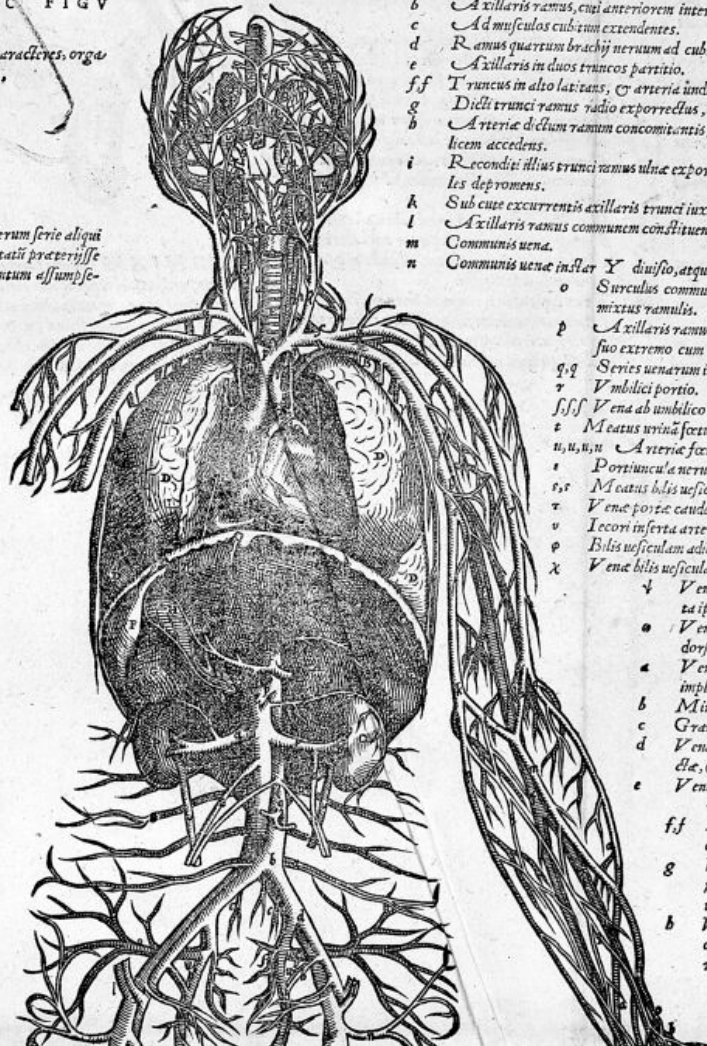
Wellcome Collection
183 Euston Road
London NW1 2BE UK
T +44 (0)20 7611 8722
E library@wellcomecollection.org
<https://wellcomecollection.org>

VENARVM ET ITEM ARTERIARVM OMNIUM INTEGRA ABSOLVTA QVE DELINEATIO, IN HOC POTISSIMUM PARATA, VT IN CONSPICVO ESSET, QVAENAM VENAE CVM arterijs porrigantur, & quae absq[ue] arteriarum consortio per corpus repant, ac rursus cuiusmodi arterias Natura coniugibus uenis deslituerit.

CHARACTERVM OMINVM IN HAC FIGV ra cum suis partibus occurrentium Index.

IN praesenti figura primu[m] musculi Latini occurrunt characteres, orga na praeter uenas arteriasq[ue] obuia notantes. Significatur itaque,

A, A, A Septum transversum.
B Cordis involucri portio, imbi asseruata, ubi id septo continuatur.
C Cor sua sede repositum.
D, D, D, D Quatuor pulmonis fibrae, lobu[m].
E Aesera arteria.
F, F Gibbi iccoris magna portio.
G, G Cavaum iccoris.
H Vesicula excipiente bili flauae parata. Si interim ex characterum serie aliqui omittantur, non ideo aliquid praesenti figura expressum, nos innotat[um] praeterisse arbitrabimur, quum ex E. Pitomes nostrae tabulis huc d[omi]n[us] tantum assumpt[um] serimus, quantum uenarum arteriarumq[ue] digestioni ostendenda de sufficere duximus.
O Lienis cauae sedes.
P Dextri uenis anterior sedes.
Q Sinist[er]i ueni.
S Virilis uescica simul cum umbilico et uasis umbilico ascriptis, reliquisq[ue] partibus, quas, parsim in characterum explicatione indicabimus.
T Venae cauae caudicis sedes, inter septon transversum & cor consistens.
V, X Vasorum coronarum ritu cordis basin ambientium sedes, atque adeo cordis basis.
Y Cordis mucro.
Z Rami ab arterijs uenisq[ue] coronalibus deorsum per cordis superficiem diffusi.
a Hac parte cauae caudex in dextrum cordis sinum dehiscit.
b Dextra cordis auricula.
c Sinist[er]ae auriculae cordis mucro.
d Venae arterialis caudex. Venalis autem arteriae initium quia in sinistro cordis latere (ue hic cauae orificium in dextro: con sistit, conspici hac figura nequis. Notant tamen e & e uenalis arteria & uenae arterialis in dextram pulmonis partem progressus, nondum pulmonis substantia undiq[ue] circumdata.
f Magnae arteriae caudex.
g Magnae arteriae truncus, partes cordi subditas petens.
h Superiora petentis magnae arteriae trunci portio sinistro bra chio potissimum oblata.
i Dextri modo trunci insignior portio, atque adeo ipsius in duos impares ramos distributio, quorum alter sinistro est sopo ralis k notata. grandior uero dextram format soporalem l insignitam, & arteriam potissimam in dextrum brachium ex currentem, & m notatam.
n, n Haec excurrunt sepi[us] transversu[m] uerui, quorum initium in fi gura cuiuslibet cuius indicem prosequimur, firmatur, P insi gnitur.
o Venae parvi desitute initium, ipsius uero series in praesentis figura tergo est conspiciua.
p Cauae in iugulo bipartitio, ac utrinque ad p[ar]tera exoritur ap



b Axillaris ramus, cui anteriorem interioremq[ue] brachij sedem inueniendi d[omi]n[us] sensus.
c Ad musculum cubiti extendens.
d Ramus quartum brachij neruum ad cubiti usque exteriora concomitans.
e Axillaris in duos truncos partitio.
ff Truncus in alto latitans, & arteria undiq[ue] cōcomitatus, & per cubiti flexu[m] in cubiti tendens.
g Dextri trunci ramus radio exporrecellus, & surculos pollicis, indici & medio exhibens.
h Arteria dextum ramiu[m] concomitantis soboles, externam manus sedem inter indicem ac pol licem accedens.
i Reconditi illius trunci ramus ulnae exporrecellus, & paruo d[omi]n[us] gito, anulari & medio sobo lis depromens.
k Sub cute excurrentis axillaris trunci iuxta cubiti articulum diuisio.
l Axillaris ramus communem constituens.
m Communis uena.
n Communis uenae in lat[er]e Y diuisio, atque dein ipsius per externam manus sedem series.
o Surculus communis internam manus adiens sedem, & hic alijs com mixtus ramulus.
p Axillaris ramus ulnae exporrecellus, uariq[ue] in cutem dissectus, & suo extremo cum quodam humerariae ramo coe[n]s, ubi a possumus.
q, q Series uenarum internam cubiti cutem & uolam implicantium.
r Umbilici portio.
fff Vena ab umbilico in iccur exporrecella.
t Meatus urinā foras inter secundū ipsius involucri et intimū deferens.
u, u, u Arteriae foetui peculiares.
v Portiuncula nerui iccoris cano a uentriculi neruis depromi ta.
s, r Meatus bilis uesciculae duodeno insertus.
z Venae portae caudex.
v Iccori inserta arteria, & neruus quoq[ue] illi exporrecellus arteriae.
φ Bilis uesciculam adiens arteria & neruus.
χ Venae bilis uesciculam adiuues.
↓ Vena & item arteria posteriorum uentriculi sedem iux ta ipsius inferius orificium accedentes.
o Vena uentriculum petens, qua gibbon ipsius dextram dorsū sedem spectat.
a Vena, arteria, neruus, dextram fundi uentriculi sedem implicantes.
b Minor portae maximae distributionis truncus.
c Grandior truncus maxime partitionis uenae portae.
d Vena & arteria duodeno intestino potissimum exporre cella, & ipsius atterso corpore glanduloso suffulta.
e Vena cum coniuge arteria dextram sedem adiens infer ioris membranae oriens.
ff Radix arteriae in iccur, uentriculum, lienem & omentum, & bilis uesciculam digestae.
g Vena cum coniuge arteria superiorum uentriculi ori ficium coronae modo tendens cingens, atque in uen triculi figura inter a & a occurrens.
h Vena & arteria praecipuum inferioris membranae omentū sedem petens, & colon qua uentriculo expor rigitur implicans.
i, i Glandulosum corpus uasorum distributioni hic praefectum.
k Inferioris omenti membranae si milliam sedem accedens uena