

Operationes & experimenta chirurgica / [Antonius Nuck].

Contributors

Nuck, Anton, 1650-1692

Publication/Creation

Leyden : J.A. Langerak, 1714.

Persistent URL

<https://wellcomecollection.org/works/tn47hwyn>

License and attribution

This work has been identified as being free of known restrictions under copyright law, including all related and neighbouring rights and is being made available under the Creative Commons, Public Domain Mark.

You can copy, modify, distribute and perform the work, even for commercial purposes, without asking permission.



Wellcome Collection
183 Euston Road
London NW1 2BE UK
T +44 (0)20 7611 8722
E library@wellcomecollection.org
<https://wellcomecollection.org>



100



PRESENTED BY

THE LLISTER BEQUEST.

The Library of the
Wellcome Institute for
the History of Medicine

**MEDICAL SOCIETY
OF LONDON**

Accession Number

Press Mark

NUCK, A.

- 1) Sialographia, etc. 1723.
- 2) Operationes. 1714.

65629/A

ANTONIO RUBI

ALOGUATA

EL NOCHAL

EN 1014





Lugd. Batav. Apud. Joh. Arn. Langeram
1774.

OPERATIONES

&

EXPERIMENTA CHIRURGICA ANTONII NUCK,

Med. Doct.

*In Academia Lugduno-Batava
Medicinæ Anatomice Pro-
fessoris, nec non Collegii
Chirurgici Præsidis.*

Editio Novissima.



LUGDUNI BATAVORUM,
Apud JOH. ARN. LANGERAK,

M. D. CC. XIV.

OTERATIOMES

EXPERIMENTA

CHIRURGICA

ANTONII NUCI

Med. Doct.

In Academia Lugduno-Batava

publice professore Pro-

ceptoris, et Celsi

Compendii auctoris

Edmo Novitiani



IN VINDOBONA

APUD JOHANNEM HARTUNG

1711

OPERATIONUM

&

EXPERIMENTORUM

CHIRURGICORUM

brevis & facili methodo propo-
sitorum.

P R I M U M.

De Fonticulo in Sutura Coronali.

Arias pertractaturi Opera-
tiones Chirurgicas à *Fonti-
culo in Sutura Coronali*
excitando initium capere,
animum induximus. Hæc Operatio
Italis magis, quàm Nostratibus fami-
liaris est, eamque in Oculorum affe-
ctibus, Ophthalmia, Gutta Sere-
na, Catharris, Asthmate, Insulti-
bus Epilepticis, aliisque frequen-
ter instituunt, certò sibi persuaden-
tes, noxios humores in Capite colle-
ctos, ad inferiores corporis partes

A

de-

2 EXPERIMENTA:

descensum minitantes, hâc viâ commo-
modè expurgari posse.

Verum enim verò, pace illorum
statuimus humores noxios, Fonticuli
beneficio è corpore eliminandos, non
speciatim in Capite colligi, ibidem
que solummodo hospitari, sed unam
versâ sanguineâ massâ permixtos
ope circularis ejusdem motûs per totum
corpus oberrare, ac ubicunque
obicem inveniunt pedem figere, va-
riasque morborum species producere.
Si itaque in itinere suo circulatorio
ad Fonticulum appellunt, ibidemque
poros figuræ suæ proportionatos
inveniunt, eos subingrediendo à
reliqua sanguinis massa separantur.
Quam separationem prolixius
explicatam videre licet apud

Vide

Dec. 1.

Observ.

2:

Muys in praxi Chirurg. Rat. De u-
Fonticuli, ejusque operandi ratio-
ne.

Sequenti autem modo locus
Fonticulo huic convenientem ce-
tò inveniri posse Veteres contem-
dunt: Abrasis nimirum verticis
cap

capillis filum ducunt à naribus ad verticem, deinde aliud à media aure ad mediam oppositi lateris aurem extendunt. Ubi verò hæc fila se mutuò interfecant, ibi foramen cuti inurendum volunt.

Ast per fila tali modo ducta verus sæpe locus non assignatur? Coronalis siquidem Sutura non in omnibus craniis in uno eodémque semper reperitur loco, sed in aliis versus verticem elatior, in aliis versus frontem declivior non rarò conspicitur, quemadmodum diversorum craniorum frequens inspectio ad oculum demonstrabit.

Verùm locus iste digito meliùs, quàm ullo instrumento explorari poterit: In quovis enim ferè subjecto Coronalis Sutura inæqualitate quadam & protuberantiâ leviori se prodat; In nonnullis verò depressa quodammodo persentitur. Unicum proinde filum à naso ad verticem ducendum, quod digito pressum Suturæ Coronalis oram, quâ Sagittalem

4 EXPERIMENTA

tangit, manifestissimè notabit.

Quoniam autem materia, quam Fonticulus hic plorat non ex cerebro, nostro quidem iudicio, sed ex partibus cranium ambientibus profiscitur, uno eodèmq; recidet, sive supra, sive infra Suturam Coronalem, sive in eadem cauterium applicetur.

Facili itaque negotio Operatio hæc sequenti instituitur modo: Inuratur loco modo notato profundum satis foramen cauterio quodam actuali, ab *Aquapendente* invento, à *Sculteto*, aliisque, præprimis à *Jobo van Mekerem* in Observationibus Chirurgicis distinctè admodum delineato. Postea escharæ

Vid.

Schulzet. append. Tab.

xviii.

Vid. J.

van Mekerem

cap. v.

separatio promoveatur *Ung. Basil*

Butyr. recent. & similib. vel

℞. Unguent. Popul. ʒj.

Sapon. Nigr. ʒij.

M.

℞. Axung. Porc.

Butyr. Insuls.

Sapon. Nigr. aa ʒijβ.

M.

Re

CHIRURGICA. §

Remotâ tandem Unguenti beneficio escharâ, quod ut plurimum tertio quartove die observari solet, pisum, globulusve ex *Hedera arbore-scenti*, *Corio bovino*, *Aristol. Gen-tian. Irid. Flor.* & s. confectus cavitati indatur, ut locus apertus servetur, porique ulcusculi patentes maneant. Denique (superimposito jam Empla-stro) fasciâ quâdam *Cancer* dictâ, vel strophio deligatio instituitur.

Si cui majori cum apparatu Ope-rationem hanc instituire volupe fue-rit, inspiciat *Cornelii Solingen. O-perat. Manual.*

*Vide
Soling.
cap. 1.
de Fon-
ticulo.*

EXPERIMENT. II.

De Setaceo.

Præter Fonticulum in Sutura Co-ronali excitatum, occurrit aliud Fonticuli genus, *Setaceum* dictum (quia per foramina nuchæ inflicta filum ex fetis contortis olim ducebatur) evacuationis gratiâ à Veteribus institutum. Hinc in non-

6 EXPERIMENTA

nullis Captis morbis, quibusdam Oculorum affectibus, dolore Dentium, Obstructionibus, Asthmate & s. magnæ utilitatis fuit habitum.

Et licet inter Neotericos non deficiant, qui Fonticulum etiam hunc: ut minoris momenti ex Medicina eliminandum volunt: multiplici tamen constat experientiâ magnum (præter expectationem post alia incassum tentata remedia) exinde ægros percepisse levamen.

Est autem *Setaceum* nihil aliud præter ulcusculum, in nucha inter primam & secundam, secundam & tertiam, vel ut alii volunt inter tertiam & quartam vertebam excitatum, ex quo indies materia quædam purulenta excernitur.

Vide
Schultet.
Anm.
Tab. VII.
& Tab.
XXXIV.

Hanc Operationem instituendi modus occurrit varius. Veteres magno cum apparatu stringebant cutim *Forcipe alata* ab utraque parte foramen habente, per quod *acus*, interdum ignita, interdum non ignita, pro vario Medici scopo transmittetur,

CHIRURGICA. 7

eur, unà cum funiculo è fetis equinis parato.

Nos verò simpliciori, commodiori, & patienti minus dolorificâ methodo utentes, sequenti modo procedendum censemus. Capite dorsum versus paulisper reflexo, abrasisque (si opus fit) capillis locus postea pertundendus atramento tali modo notetur, ut puncta notata non ultra pollicis latitudinem à se invicem distent; mox cutis duplicata alterâ Ministri, alterâ Chirurgi manu elevetur, & cuspide acûs ab anteriori parte parum incurvatæ, à posteriori rotundæ ligulæque linea, vel serico non contorto (Belgicè *Vlos syde*) instructæ perforetur, filumque ea parte, quæ sub cute latere debet, *Oleo Rosaceo*, *Ung. Basil.* aliove digestivo inungatur, ac sæpius horsum vorsum trahendo moveatur.

Alii *Lanceolâ* cuspide robustiori donatâ cutim elevatam pertundunt.

Hisce ita peractis plumaceolum planum utrique foramini applicetur:

8 EXPERIMENTA

dein *Emplastrum glutinosum*, duobus foraminibus pro fili extremitatibus transmittendis donatum, imponatur, filumque laxè ibidem committitur, strictum linqnatur, vel circa collum ducatur, ne ulceris latera dilacerentur, quæ denique compressa impositionis fasciæ ope alligentur.

Vid.
Schul-
zet. Ap-
pend.
Tab. xv.
Et van
Meke-
ren cap.
xxviii.

Si verò, uti non rarò contingit hocce Fonticuli genus patienti nimis sit molestum, simplex tantum hac in parte excitetur Fonticulus, solâ cutis incisione, globuli cerei aliorumque applicatione; quemadmodum Operatione sequenti sumus demonstraturi.

EXPERIMENT. III.

De Fonticulis in Artubus excitandis.

Propositis Suture Coronalis & Nuchæ Fonticulis, examinantur veniunt illi, qui in frequentiori usu sunt & in artubus excitantur, qui quoad varios capitis morbos tam internos, quàm externos, infantum & puer

puerorum motus Convulsivos, Ophthalmiam, Tumores strumofos, Cephalalgias, Affectus Soporofos, Vertiginofos & Spasmodicos sæpius & cum successu in usum vocantur.

Excitantur istiusmodi Fonticuli in *Brachio* inter muscolum Deltoidem & Bicipitem. In *Femore* interius supra genu ad trium quatuorve circiter digitorum transversorum distantiam (si à genu ipso mensurare incipias) inter Vastum internum & Sartorium muscolum. In *Pedis parte superiori* ad digitorum trium quatuorve latitudinem infra genu circa marginem Solei, vel inter Soleum & Gastrocnemium.

Parantur autem vel *Cauterio potentiali*, vel *Incisione*: Cauteriorum potentialium descriptiones passim extant apud Authores Chirurgos. Si cui verò simplex aliquod arrideat, quod tamen profundè satis & minori quidem cum molestia, quàm quæ magno cum apparatu proponuntur,

10 EXPERIMENTA

partes corrodit, utatur Cauterio ex
Calce viva & Smegmate Hollandico
parato.

*Vide Chi-
rurg.
Barbetti.*

Admirandum etiam *Cauterium*
Barbettianum, quod sequitur, præ-
stat usum.

℞. Sulph. Crud.

Arsen. alb.

Antimon. crud. aa ℥ij.

Sulphuri lento igne separatim li-
quefacto, & Spatulâ agitato adde Ar-
senicum, & Antimonium pulverifa-
tum, quæ tamdiu agitando miscean-
tur, donec cum Sulphure uniantur:
& rubescant. Dein

℞. Hujus Mixtur. ℥j.

Cap. mort. Vitriol. ℥β.

M. F. Pulv. aliquoties *Sp. Vin.*
lavandus & siccandus.

Hoc medicamentum non tantum
ad Fonticulos excitandos, sed & in
mali moris ulceribus, imò Cancro-
sis, carnisque excrescentiis singula-
rem sæpius habet utilitatem.

Cui itaque *Cauterium potentiale*
applicare placet, Emplastrum in me-
dio

dio foramine donatum, parti apponatur, foramini dein partem caustici admoveat, eamque pulvillo, alióve Emplastro tegat, tum tribus, quatuor aut quinque horis effluxis emplastra removeat, & escharæ, *Emplastrum Diapalm.* singulis diebus bis, donec separatio peracta fuerit, applicet.

Nos verò incisionem, cutim videlicet manu elevando, & forfice vel phlebotomo dissecando præferimus.

Escharâ interim separatâ, vel facto per incisionem Fonticulo, globuli ex plumaceolo formati, medicamentisque detergentibus inuncti, ulcersunt apponendi, usque dum fatis excavatum fuerit. Cavitate itaque fatis magnâ exsistente, *Globulus cereus, ligneus aut argenteus,* vel *pisum* eidem imponendum, quod sæpius novo substituto auferendum: Hocque tamdiu continuandum usque dum vel morbus curatus, vel virium debilitas ulterius pergere prohibuerint.

Notandum interim dari patientes,
qui

qui à Fonticulis excusari possunt accedebent: Illi nimirum in quibus hi Fonticulorum rivuli aut nimis aut minus quàm par est excludunt, & quibus intolerabiles dolores excitant.

Quomodo inflammationes, vicinarum partium exesiones, ulcuscula, excrescentiæ carnosæ, aliaque Fonticulis nonnunquam supervenientia mala, tractari debeant, de iis inter alios præprimis consule *Willisium*.

Vid.
Willis.
Pbar-
mac. Ra-
tional.
part. 2.
cap. de
Fonticu-
lis.

Quæritur denique *an Fonticuli ad sterilitatem disponant?* Resp. si gravidæ nihil à Fonticulis levaminis sentiunt atque emaciantur, omittendos eos censemus. Si verò materia vitiosa quotidie excernitur, concipere non possumus, cur Fontanellæ in his nocerent, quum tamen experientia nonnunquam contrarium monstraverit.

EXPERIMENT. IV.

De Vesicatoriis.

Ad Fonticulos commodè referuntur *Vesicatoria*, medicamenta seu Epithemata ex particulis acris & volatilibus composita, quibus necessitate ita suadente in quadam corporis parte vasorum cutaneorum extremitates ita irritantur, ut variæ indolis humores serosos copiosè evomant, & per aliquod temporis intervallum, in aliis tamen longius, in aliis verò brevius, eosdem evacuare continent.

Usitatiores æquè ac commodiores eorum compositiones ut plurimum ingrediuntur *Cantharides*. En formulam

*R. Pulv. Canthar. cum alis
& pedibus ʒj.
Euphorb. ʒss.
Empl. de Melilot. q. s.*

Incorporentur hæc manu calidâ, sumendo tantum pulveris, quantum
Em-

14 EXPERIMENTA

Emplastri massa capere potest.

Hujus portio super alutam extensa (ita tamen ut margines ejus non attingantur, quo eo melius parti impositæ adhærere possit) applicetur per horas 7. 8. 9. 12. 15.

Si cui Hildani Vesicatorium magis arrideat.

Vid. Opera Chirurgicalia Hildani.

℞. Fermenti acris ʒB.

Canthar. pulv. N°. vj.

Aq. beton. q. s. F. Massa.

Vel ℞. Canthar. N°. ij.

Ung. Basil. q. S.

Incorporentur hæc manu & F. Massa.

Vesiculis satis magnis excitatis massa illa est removenda, vesiculæ que leviter saltem, vel forfice apeririendæ, vel acu hinc inde perforandæ, ut materia intus collecta exprimi possit: Cave autem cuticulam vesiculæ in modum elevatam nimis citè à cute divellas? Hæc enim epidermidis suâ destituta, aëris subjecta injuriis, intolerabiles patienti dolores excitare posset. Si igitur Emplastrum

fol

solummodo aliquod huic parti superimponatur, cuticula successu temporis suâ sponte decidet.

Horum vesicatoriorum particulae causticae volatiles, cuticulam absque læsione penetrantes, vasculosam cutis & musculorum substantiam profundè satis subingrediuntur, ubi si particulas crassiores viscidioresque inveniunt, eas attenuant, falsas & acidas diffringunt atque involvunt, sicque multis morbis Catharticis & Diaphoreticis frustra impugnat, imò exquisitissimis quibusvis elidentibus eludentibusque remediis, finem feliciter imponunt. Particulae verò illorum crassiores & acriores circa cutim subsistentes vasculorum quasdam fibrillas diffringendo humores ibidem circulantes ex parte impediunt, qui in superficie cutis collecti, cuticulam in vesicæ formam attollunt. Quapropter in intemperie sanguinis acida & salina vesicatoria hæc maximam afferunt utilitatem. Hinc in Scorbuto, Leucophlegmatia & quavis

16 · EXPERIMENTA

vis cacochymia cum fructu applican-
tur. Præsertim verò in doloribus ca-
pitis pertinacibus, Vertigine, Af-
fectibus Soporosis, Catharris, A-
poplexia, Epilepsia, imò doloribus
quibuscunque magnæ sæpius sunt ef-
ficaciæ.

Non tamen omnibus, prædictiss
morbis laborantibus, Vesicatoria
conveniunt. Nephritici enim, Stran-
guriâ laborantes, gravidæ & puerpe-
ræ vix eadem ferunt.

Vid.
Willis.
Pbarm.
Ration.
part. 2.
cap. de
Vesica-
toriis.

Quibus denique summum pariunt
dolorem, Inflammationem, Ulcu-
scula serpentina, Mictum cruentum,
& præsertim ubi ex vasculis tanta hu-
morum serosorum copia profluit, ut
virium inde sequatur debilitas, Ve-
sicatoria ut intermittant, Autor ero

EXPERIMENT. V.

De Trepani applicatione.

Quamvis caput graviori vulnere
læssum fuerit, non tamen semper
Trepani applicationem requirit: Ve
rum

rum ubi lapidibus, ligno, ferro, casu ab alto &c. cranium ita læditur, ut fracturam patiatur, & symptomata quædam urgentia superveniant, v. g. Subitaneus in terram prolapsus, oculorum tenebricosa Vertigo, vehemens Vomitus, Narium Auriumque Hæmorrhagia, Aphonia, uti & sæpius subsequentes Convulsiones, Delirium, Febris, Sopor, Paralysis: Illis in casibus festinandum, ut per foramen arte factum tum sanguis extravasatus, tum sanies aliique vitiosi humores intra Cranium & duram matrem, vel duram inter & piam matrem hærentes excerni atque evacuari possint.

Abraaso itaque capillitio, Cranii integumenta *Novacula* sunt incidenda (ni fortè à vulnere divisio jam facta fuerit) per lineam simplicem aut duplicem, in crucis aut trianguli figuram, cavendo, quantum fieri poterit, Temporalem musculum, & Suturas.

Novacula deline. vid. apud Soling. Tab. 1. Fig. 3.

Quibus peractis vulneris labia di-

B

du-

18 EXPERIMENTA

De Separatore.
vid. Soling.
Tab. 1.
Fig. 2.

ducenda, pericraniumque à subjecto Cranio instrumento *Separatorio* exactè abradendum. Ne verò labia quocumque modo obfint, impositis plumaceolis diducta sunt servanda, illisque, si sanguinem fundant, stuppæ, styptico medicamento imbutæ, admovendæ: Si autem cruoris profusio modum excefferit, *Cauteriolo* (quod ad manus esse debet) sedanda erit.

Dein labiis plumaceolis ita diductis applicandum *Emplastrum de Betonica*, incisuris aliquot ita accommodatum, ut vulnere melius adaptari possit. Huic superimponendum *Emplastrum Defensivum* cum compressâ ex linteo quadruplicato factâ: Denique fasciâ, *Cancer* dictâ, deligatiâ instituenda.

Omibus hisce absolutis quieti componat æger: cui interim Spirituosum aliquod viresque instaurans medicamentum offerendum, ne durante operatione animi deliquium patiatur.

Sequenti die (nisi periculum sit

in mora) deligatione solutâ, ægrô-
 que decenter situato, ministrorum
 quidam caput firmiter teneat, pa-
 tientisque aures bombace obturen-
 tur, ne ingratus Trepani strepitus
 ipsi sit molestus. Tum prudenter &
 circumspectè *Modiolus mas*, dein
fœmina adhibenda, cavendumque
 ne quid festinanter agatur. Quem in
 finem *modiolus* sæpe ab osse auferen-
 dus, & si ob continuatam circumdu-
 ctionem nimium incalescat, lacti
 vel aquæ subinde immittendus: Ubi
 verò scobs *modioli* crenis adhæret,
scopulâ auferenda erit.

Trepani
Formam
vid. ap.
Soling.
Tab. 11.
Fig. 4.
Vid.
Schult.
Arma-
ment.
Tab. 11.
F. 3. 4.
& 5.

Signum autem ad *diploën* seu me-
 ditullium nos pervenisse sanguis præ-
 bet, ex ejusdem arteriolis læsis e-
 rumpens; Hinc circumspectius pro-
 cedendum, brachiumque in altum
 elevando suspensâ quasi manu perfo-
 ratio est instituenda, ne *mediolo* ni-
 mis presso malè afficiatur dura me-
 ninx.

Vid.
Soling.
Tab. 11.
F. 9.

Notandum interim, non semper
 dignosci posse utrum ad cranii medi-

20 EXPERIMENTA

tullium pervenerimus, quia subinde, ejus lamellis firmissimè concretis unicúmque os mentientibus, nihil planè sanguinis prorumpit. Præterea in infantibus & pueris illa dispositio ut plurimum non observatur. Hinc summa in quavis ætate circa Trepani applicationem requiritur cautela.

Veclin.

mon-

strat

Schult.

Tab. 11.

Fig. 7.

& Tab.

111.F.2.

Vid.

Schult.

Arm.

Tab. 1V.

Fig. 1.

Soling.

Tab. 11.

Fig. 8.

V. So-

lingii

Tab. 11.

Fig. 9.

Schult.

arm.

Tab. 11.

F. 8.

Serru-

lam vi-

de apud

Soling.

Tab. 11.

F. 9.

Soling.

Tab. 1.

Fig. 8.

Ubi vacillare incipit ossiculum, undiquaque æqualiter modiolum ponetrasse *specillo* lato cognovimus tentandum an blanda vi illud *Veclin* aut *Volsella* auferre, vel *Elevatorio tripede* extrahere possimus. Quo facto foraminis in ambitu asperitas latè viganda est *Lenticulari* instrumento. Dum operatio peragitur, non inconvenienter *Sartago* ignita super patientis caput suspenditur, ad aëris injurias temperandas.

Si *isthmus* aliquis fracturam inter & partem perforatam observatur *Serrulã* tollendus erit.

Partis denique cujusdam *depressio* *Elevatorio Biploide Solingii* aut *Triploide*

ploide *Schulteti* elevatur.

Schult.

Spontè si non exeat sanguis fa-
niefve, *decussorio* instrumento de-
primenda erit dura mater, utque ma-

Arm.

Tab.

111.

F. 3.

teria in cranii cavitate collecta eò fa-
cilius exitum inveniat, clausis naribus

Schult.

Arm.

Tab. 11.

& ore spiritum contineat patiens,
sic presso cerebro profundius con-
tenta prorumpent.

F. 10.

Ad duræ matris mundificationem
immittendum foramini *Mel Rosæ*.
cum *tantillo Vini Spiritu*, cui mem-
branæ, Sindonis chremesino colore
tincti portiuncula superimponen-
da: &, ne particula dicta locum mu-
taret, filum ei adalligandum. Qui-
buscum tamdiu continuandum, donec
humores extravasati non amplius
prodeant, & Symptomata evanes-
cant.

Interim ut os exsiccetur *pulveres*
Cephalici ipsi adspergendi. Vulneris
in super cutanei curatio medicamen-
tis *digestivis*, ut sunt *Balsam. Pe-*
ruvian. Copayv. Hispanic. Aqua-
rend. perficienda. Caput denique to-

to curationis tempore pannis, ne ab aëre frigido lædatur, bene coope- riendum.

Si verò ex ipsa dura matre carco molliuscula & fungosa (cerebri fun- gus dicta) propullulat, ea quantocyum auferenda & absumenda, non acris- bus, non corrosivis medicamentis, sed exsiccantibus, (ut vocant) as- persione videlicet *pulveris Sabine* vel pulv. *Marchetti* sequenti:

Vid.
Mar-
chet. Ob.
Chi-
urg.
VIII.

℞. *Schœnanthi & Spicæ Nard.*
aa. q. s.

Nonnunquam verò *fungus* iste tantum sumit incrementum, ut ne- cesse habeamus filo serico eundem arctius circa radicem tamdiu ligare, donec succo nutritio destitutus emar- cescat, tandèmq; decidat. Aliàs in principio operculum ex *lamina aurea* vel *argentea* ita apponitur duræ ma- tri, ut carnis fungosæ proventus compressione istâ impediatur.

Contingit aliquando, ut superiori- cranii tabula punctim lædatur: Quo- in casu *Trepano Exfoliativo* uten- dum.

dum, ac eousque os abradendum, Vid. Soling. Tab. 11. F. 1. 3.
donec punctura dispareat, ejusque
vestigium non amplius conspiciatur.

Os Frontale notabiles habet cavi-
tates; quapropter fracturam passum
multis imposuit cerebrum graviter
vulneratum credentibus, quum ta-
men non nisi superior ejus tabula,
longè satis ab inferiori remota, læsa
fuerit.

Dantur casus, in quibus fracturæ
cranii suspicio quidem adest, ubi ta-
men sola cutis incisio sufficit, san-
guine enim extravasato, pericrani-
umque malè afficiente, factâ viâ,
exeunte, symptomata remittunt.

Sic etiam *fissurâ* satis hianti cra-
nio inflictâ, ut pus per eam exire pos-
sit, perforatio ejus minimè est ne-
cessaria.

Necessitate urgente cranium sub
Temporali musculo fracturam aut
fissuram agens perterebrare licebit,
dummodo secundum carnosarum fi-
brarum longitudinem incisio institua-
tur

Depressio cranii præprimis in pueris non semper requirit Trepani applicationem: Nullo enim urgente symptomate notabili, capilli tantum circa locum depressum sunt abradendi, & pars affecta *fomentis cephalicis* calidè fovenda. Cranium namque depressum quamvis maneat, rarò tamen patienti periculum portendit.

Cranii in pueris depressi restitutio-
Cucur-
bit. vide nem, quam ope *Cucurbitulae stan-*
apud So- *neæ* nonnulli intendunt, improba-
ling. mus, quoniam hoc modo, integu-
Tab. I. menta à subjecto osse facilè separan-
Fig. 10. tur, cranio remanente depresso.

Quæritur an Duram matrem secare liceat? Respondetur: Ubi certò constat materiam inter meninges hæere, incidendam eam (licet non sine periculo) censemus. Medicus interim & Chirurgus suæ quoque famæ consulant, oportet.

EXPERIMENT. VI.

De Strabismo.

Oculorum musculis paralyfi seu convulsione laborantibus, vel nimium relaxatis, vel mala consuetudine contortis, antagonista magis contrahuntur vel extenduntur, oculusque versus unum aut alterum latus deflectit. Si enim musculus oculum adducens affectus, tum nasum seu canthum majorem, si abducens canthum minorem respicit.

Primum nati infantes præ reliquis hoc malo afficiuntur, quod illorum musculi admodum tenelli à leviori causa affici possint; Imò in cunis jacentes solâ lucis pertinaci aspectione (potissimum visio obliquè si fiat versus candelam ardentem vel lucidas fenestras) Strabismum incurrere experientiâ constat. Non rarò ab inopinato terrore, fulgure, frequentius autem à convulsionibus Epilepticis infantibus supervenientibus, hoc

malum ortum duxisse, compertum est.

Summè itaque necessarium erit, matres ita componant cunas, ut candelam ardentem, aliamve lucem obliquè aspicere infantes non possint; Si verò oculus quodammodo jam distortus sit, contrarium priori situm componere convenit, ut oculus affectus sensim motui naturali iterum assuescat.

Ubi distortio versus nares observatur, nonnulli floccos chremesino colore tinctos angulo externo apponunt, ut hos continuò respicientes oculi pristino statui restituantur.

His verò incassum tentatis, *larva* duobus foraminibus oculorum regioni oppositis prædita, faciei superimponenda, ut ita infans per dicta foramina lucem intueri necesse habens, oculos in linea recta objecta aspicere iterum erudiat. Cujus larvæ delineationem Vid. apud *Schultetum*.

Schult.
Append.
Tab. IX.
F. 6.

Si verò Oculi distortio ab humore acriori alterum ex musculis vellican-

te

te & contrahente ortum duxerit, *Cataplasma ex Lacte dulci cum pane bis cocto & tantillo Croci paratum* calidè oculo applicandum, quod acrimoniam temperando, sæpius levamen attulit.

Si ex paralyfi malum oriatur, *Antiparalytica* conducunt, sic *Fotus*, quos *Salv. Aneth. Beton. Hyperic. Rut. &c.* ingrediuntur magnæ sæpius sunt efficacix.

Hæc autem speciatim locum habent in primum natis, infantibus & pueris: In adultis enim partium tubulis durioribus, fibrillisque crassis, rigidis & inflexilibus gaudentibus, inemendabile ferè malum *Strabismus* esse solet.

EXPERIMENT. VII.

De Cataractæ Depositione.

Circa oculos elegans & subtilissima occurrit Operatio, quam *Cataractæ depositionem* vocant. Contingit enim non rarò membranulam

lam quandam five pelliculam adhæ-
rere internæ uveæ parti, ubi foramen
pupilla dictum conspicitur, quâ in-
terveniente radii ab externis obje-
ctis procedentes, ad retinam usque
nervumque Opticum penetrare ne-
queunt.

Non tamen ubique eodem modo
sefe habet: Aliquando enim pupil-
lam ex parte tantum pellicula tegit,
subinde ad medietatem usque eam
obumbrat, imò nonnunquam totam
obscurat.

Quandoque malum in ipso humo-
re crySTALLINO hæret, cujus antica
superficies opaca reddita colorem
mutat, salvo manente humore a-
queo.

Affectus hic pro Cataracta ab im-
peritis habitus, Cataracta propriè
non est, sed CrySTALLINI humoris ob-
structio à particulis terrestribus, nullâ
arte tollendis, ortum trahens.

Membranæ istius colores multum
inter se variare solent: aliquando e-
nim albicanti, nonnunquam gryseo,
sub-

subinde vitreo, quandoque flavo, mox viridi colore prædita conspicitur; sæpe chalybis aut castaneæ colorem æmulatur, & non rarò nigricat. Melioris autem notæ membranæ sunt quæ lividæ, & perlarum instar coloratæ videntur.

Notandum interim hoc loco venit, quòd Iris in Cataractâ laborantibus aliquando, veluti in sanis, contrahatur & dilatetur. Subinde verò aut contracta aut dilatata, firmissimè cum ipsa Cataractâ conjuncta immobilis maneat, unicúmque quasi corpus efformet. Id quod facilè exploratur, si palpebræ clausæ leni frictione agitentur, iisque apertis oculus subitò inspiciatur.

Antequam Cura instituatur, examinandum, an Cataractâ sit incipiens, an verò confirmata.

In incipienti, externè singularem usum habet Infusum Croci Metallorum, ut & sanguis columbinus calidè adhibitus. Vel

R. Succ. Express. Chelidon.

Fæ-

30 EXPERIMENTA

*Fœnicul. aa. ℥i℥.**Vin. alb. Gallic. ℥iij.**Fol. Majoran.**Euphrag.**Rut.**Flor. Rosar. rubr. aa. ꝑj.**Fel. bovin. ℥℥.**Aloes.**Myrrh. aa. ʒj.**Caphur. ʒ℥.**F. S. a. Destillatio ex MB.*

Sequens etiam mixtura laudem meretur.

*℞. Aq. Fœnicul. ʒx.**Regin. Hungar. ʒi℥.**Sp. Sal. Armon. gutt. viij. M.*

Practici nonnulli hoc in casu Mercurialibus utuntur, quibus ejusmodi concretionem membranaceas dissipatas se vidisse asserunt.

In confirmata verò Cataracta talia medicamenta perperam adhibentur, nihilque planè efficiunt. Hinc ad Chirurgiam unicè tanquam ad sacram anchoram confugiendum. Quæ tamen non semper locum invenit:

I. Vi-

I. Videlicet cùm æger de dolore Capitis pertinaci diu conquestus, eodem adhuc laborat.

II. Ubi febricitat, aut in alium morbum, vel notabilem sanguinis intemperiem aut Cacochymiam incidit.

III. Quando Cataracta ad nigredinem aut flavedinem vergit, vel plumbei coloris conspicitur.

IV. Dum factâ palpebræ frictione, Iris neque dilatatur, neque contrahitur, sed in suo situ permanet immobilis.

V. Denique, si humore aqueo & Iride benè constitutis, malum hæreat in humore crystallino.

Præterea utrum Cataracta matura sit nec ne examinandum.

Cataracta nondum ad maturitatem perducta cognoscitur.

I. Si post factam palpebræ frictionem, pellicula in partes divisa & mobilis conspiciatur.

II. Si radios candelæ, phialam aquâ repletam transeuntes, percipiat, colo-

colorésque quodammodo adhuc distinguat. Quibus in casibus Operatio non est instituenda, sed in aliud magis opportunum tempus differenda.

Ubi Cataracta jam matura, (quod in aliis citius, in aliis tardius accidit) sequenti methodo procedendum.

Corpore purgato, die sereno & lucido horis matutinis, deponatur æger in sedili lumine adverso, hinc oculus sanus obligetur, mox Chirurgus hypochondria brachiis suis amplectatur, totoque Operationis tempore quietum se teneat. Caput interim patientis ministrorum unus à posteriori parte immobile contineat.

Nonnullis in more positum est oculum affectum prius masticati fœniculi halitu irrorare, palpebrasque nonnihil fricare, quod tamen non summopere necessarium non putamus.

Acus itaque per pannum laneum aliquoties transmittatur, ut parum incalasciat, aptiorque operationi evadat: Mox Chirurgus palpebram aperiat

*Acum delineatum vide apud Schult. in Ar-
mam. Tab. VIII. E. 2. 3.*

riat, ægróque ad angulum majorem oculum ut convertat, injungat. Tum dextrâ manu si sinister, sinistra si dexter oculus laboraverit, unico i-ctu, ac pressione aliqua tunicæ Corneæ, straminis distantia ab Iride acum imponat, quæ sensim quasi terbrando per Corneam adigatur; Ubi jam nullam sentit Chirurgus renitentiam, signum est intra oculi bulbum acûs cuspidè perventum; tunc ad ipsam pelliculam inclinanda acus, cujus cuspidè paulatim illa separanda ab Uvæ margine, ejusque parte superiore versus inferiorem; dein leniter vertendo intra oculi bulbum ad angulum oculi externum paulo vehementius deprimenda, donec ibidem hæserit.

Quod si inter operandum refractariè ad superiora iterum ascendat, vel in minimas partes abeat, tunc Cataracta tota, aut partes ejus humiliori loco ad aliquot momenta detinendæ sunt, ne finitâ Operatione pupillam oculi rursus petant.

Operatio dum peragitur, sedulè cavendum, ne CrySTALLINUS humor & sanguinea tunicarum vascula duriorum tactu lædantur; iis namque læsis aqueus humor sanguineus, malumque immedicabile reddi posset.

Hisce peractis acus prudenter retrahenda & extrahenda, oculoque læso *Collyrium ex Aq. Rosar. Album ov. conquassat. & tantill. Alum.* cum linteo duplicato admovendum, & sanus æquè ac affectus oculi devinciendus erit. Postea caput elevato quieti se componat, sobrius & abstinenter per aliquot dies vivat, cibisque liquidis utatur.

Dux verò in hac Operatione occurrunt difficultates. I. Quod acutior acus facillimè quidem per Corneam trajiciatur, sed ad Cataractam deprimendam minus conveniat propter cuspidis tenuitatem, quæ facilius aut pelliculam in partes dividit, aut vasa sanguinea lædit. II. Quod acutius cuspis, si obtusior fuerit non ita facile Corneam perforet, præprimi

in iis, in quibus Cornea admodum dura existit.

Hinc novo experimento, & felici Acuum delineationes vide infra post indicem Fig. I. & II. successu instituto, duplici scilicet *acu* utimur, alterâ *acutâ* & *excavatâ*, alterâ obtusâ. Acutâ perforatio instituitur sine terebratione tamen: mox eadem paulisper retracta cavitate suâ excipit cuspidem alterius acûs, sed obtusæ, per foramen acu excavatâ institutum facilem jam viam invenientis. Remotâ itaque acu excavatâ, obtusâ, eo quo suprâ dictum est modo, Operatio absolvitur.

EXPERIMENT. VIII.

De Oculi Symphysi.

Superiores palpebræ cum inferioribus nonnunquam ita connascuntur, ut eas aperire planè nequeat patiens. Quo in casu ope lanceolæ portio earum prudenter separanda, reliquumque forfice (cujus altera extremitas cuspidè obtusâ aut quodammodo rotundâ prædita est) incidendum.

36 EXPERIMENTA

dum. Factâ incisione *Collyrium* ex cicatrisantibus & leniter astringentibus adhibendum: Externè videlicet ex *Album. ovi. Alum. & Aq. Rosarum*. Intra palpebras autem *Collyr. ex Aq. Plant. cum Tut. præparat.*

Coalescente verò palpebræ interiori superficie cum ipso oculi bulbo videndum, an illa cohæsiō latè se extendat. Quod si tanta non sit, Emplastro glutinoso palpebra aperta tenenda, & *forfice tenuiori vel lanceola subtiliori* prudenter separandâ erit.

Post separationem *Collyrium* præscriptum convenit, cicatrixque introducenda; quod tamen non semper succedit, sed nova nonnunquam subsequitur adhæsiō; Tum verò præstat *laminam* ex pergamena cum *Tincturâ astringenti* vel *Vino Tint* coctam ad convexam oculi superficiem efformatam, parti separatæ interponere. Singulis verò diebus hæc interposita lamina renovanda, novaque in prioris locum substituenda, donec tandem

dem ad cicatricem vulnus perduca-
tur, admoto externè leniter astringen-
genti collyrio.

EXPERIMENT. IX.

De Oculi Cicatrice albicante.

Cornea Oculi tunica pellucida, non
rarò deformis redditur maculâ
quâdam albicante, ingratum ipsi co-
lorem inducenti. Hæc Iridem sæ-
pius tegit sine notabili tamen incom-
modo. Aliquando ipsam pupillam
adeo obnubilat, ut radiis ab objectis
versus oculum tendentibus ingressus
denegetur, patiënsque magnum ita
patiatur visus impedimentum.

Malum si altas nondum egerit ra-
dices, conveniunt Collyria de acre-
dine parumper participantia, v. g.

R. Aq. Fœnic.

Euphrag. aa. ℥iv.

Tut. præpar. ℥j.

Vitriol. alb. ℥ij.

M. & leni ignis calore coquantur
parum, Colaturæ guttâ una aut al-

terâ bis terve de die oculus irroretur.
Si verò adfuerit inflammatio; Colaturæ
possunt addi *Caph. gr. xv.*

Cæterum egregius est pulvis aliquis scaber, quo non rarò maculæ hujus superficies abraditur atque consumitur. e. g.

℞. *Bol. Armen.* (vel potius *Tutt.*
ppar.) ʒj.

Pulv. Oss. Sepiæ. ʒß.

Sach. Cant. alb. ʒj.

M. F. Pulv. subtilissimus ter de die oculo inflandus.

EXPERIMENT. X.

De Oculo Artificiali.

Variolæ, Morbilli, Inflammationes, Vulnera, Ulcera &c. aliquando adeo malè afficiunt oculum, ut vel visum destruant, vel oculum exedant atque consumant, vel turpè cicatrice deformem reddant.

Quoniam verò irreparabile hoc malum est, artis Chirurgicæ Cultores Artificialem Oculum sibi fabricari cu-

râ-

rârunt, qui nihil aliud est, præter Hæmisphærium aliquod ex vitro confectum, atque ita coloratum, ut cum oculi facie externa planè conveniat.

Oculos
Artificiales
delineatos v.
apud
Schult.

Ex lamina quoque argentea aureâve excavatâ & vitreâ crustâ (quam Nostrates *amlicersel* vocant) obductâ, oculi colorem superficiemque æmulante, componitur, atque infra palpebras oculo læso adaptatur; ita enim motu oculi affecti capsula illa artificialis, ac si oculus sanus esset, movetur.

in Ap-
pend.
Tab. IX.
Fig. 1. 2.
3. &c.

Longè tamen præferimus Hæmisphæria illa ex vitro confecta, quod splendorem suum rectius servant, quàm hæ capsulæ vitro obductæ, facillè colorem suum, ab humore, oculum irrorante, mutant.

Hoc autem ut feliciter peragatur, ante applicationem Oculi Artificialis, applicetur prius lamina quædam plumbea, eodem modo excavata, quam per biduum aut triduum gestat patiens, ut ita malè constitutus ocu-

40 EXPERIMENTA

lus ejusmodi capsulæ vel vitreæ, vel aureæ deinceps applicandæ, sensim assuescat.

EXPERIMENT. XI.

De Polypo Narium.

Narium cavitatem internam tum mor quandoque occupat, *Polypus* dictus, modò carnosus, modò pituitosus, colore aliquando rubicundus, lividus vel obscurus, subinde molliusculus, vel cartilagineus, pedunculo suo nonnunquam pendulus, vel multis in locis narium tunicæ internæ annexus, quæ nares non tantùm clauduntur, sed respiratio & loquela, præsertim ubi post Uvulam sese extendit, notabiliter præpediuntur.

Præter intemperiem in ipsa massa sanguinea quærendam, non rarò Ulcera, Hæmorrhagia narium, Coryza Catharri, Casus, hunc affectum præcedunt. Licet autem ut plurimum sanguinem non fundant Polypi, aliquan-

do

do tamen sanguinem fundentes, aut etiam cum Lunæ phasibus incrementum & decrementum sumentes, conspiciuntur.

Si illorum color lividus, plumbeus, aut si tumor canerosus conspicitur, difficillimè restituantur. Nec ita facilem curam admittunt, qui carnosissimi & duriores; faciliorem verò, qui albicantes, molliuscenli & unico pedunculo penduli apparent.

Curatio absolvitur vel medicamentis, vel filo, vel ferro. Filum tamen non ubique convenit, quod satis altè Polypo ligatura injici nequeat. Si cui tamen hac methodo Polypum extirpandi animus, procedat uti *Hildanus* in Trago Scirrroso, ex aure propullulante, *Observ. 1. Cent. 3.* ubi instrumenti & fili usum distinctè proponit.

Quidam ex amicis Chirurgis utitur eâdem instrumenti formâ, sed minori, quali Uvula refecatur.

Alii fili usum declinantes, medicamentis utuntur primò mitioribus,

42 EXPERIMENTA

dein fortioribus corrosivis.

Observandum interim ut Narium interior tunica sana adhuc muniatur, & obducatur Unguento albo Caphurato, Populeo, Refrigerante Galeni, aut Nutrito, ne particulæ medicamentorum applicandorum nimis acres partes lædant sanas.

Polypo itaque tollendo sequentia inserviunt,

℞. Succ. Granator. coct. inspiss. q. pl. quo Polyp. obliniatur.

℞. Cortic. Granator. & Sabin.
F. Pulv. Polypo admoventus.

℞. Cap. Mort. Vitriol.

℞. Vitriol. Alb. pulver.

℞. Cap. Mort. Vitriol. Subtil. pulv.

Ung. Ægypt. liquidior. q. pl.

℞. Alum. cum Bolo Armen.

℞. Spir. Vitriol. cum Aq. Plantag.

℞. Aq. Fort. cum Aq. Solan.

Subinde radicitus extirpantur aquâ cum Mercur. Sublimat. coctâ. vel

℞.

℞. Vitriol.

Ærugin.

Alum.

Mellis aa. q. s.

M. F. cum Aceto Unguentum molle.

Notandum autem, tenuiora medicamenta penicillo, majoris verò consistentiæ linteis carptis esse admovenda.

Verùm hæc aliquando nihil juvant, sed instrumento, *Forfex can-*
nulata dicto, Polypus auferendus venit; Cujus instrumenti effigies existat apud *Severinum* lib. i. de *Efficaci*
Chirurgia p. 115.

Præstantius autem illud instrumentum foret, si in concava parte superiore duobus aut tribus dentibus quadratis & acutis esset præditum, qui firmitus dictum tumorem apprehendere possent.

Extracto Polypo reliquiæ inurantur ferro ignito per Cannulam naris immisso, ut ita Polypus radicitus extirpetur; aliàs enim facilè recrudescens malum difficulter per medica-

Instru-
menti
deli-
neat.
v. apud
Aqua-
pend. &
Schult.
in Ar-
ma-
ment.
Tab.
XXXIII.
Fig.
VII.

44 EXPERIMENTA

camenta Caustica & Astringentia restitui posset.

Non tamen ubique ferro ignito utuntur: Extracto enim Polypo admoveatur Spiritus Vini cum melle Rosaceo mittus, eoque solo post extractionem patientes curant.

Solus etiam Sp. Vini, vel Tinctura Cinamom. cum melle Rosaceo, cum successu admoventur.

Dexterrimus quidam Chirurgus sicut experientia aliquoties edoctus, Extractionem dissuadet, & aqua solummodo Calcis utitur, qua saepius Polypum tangit, quaque nuper adhuc Polypum, ad labii superioris oram pendulum, felicissime sustulit.

EXPERIMENT. XII.

De Hordeolo & Grandine.

In palpebra superiori concrescit aliquando tuberculum rotundum & pellucidum, mobile simul, atque digiti pressurae cedens. Graecis χαλαράζιον vocatur; Latinis *Grando*.

Aliud ejusdem ferè naturæ tuberculum in palpebrarum margine piloso occurrit, *Hordeolum*, ob hordei grani similitudinem, nuncupatum.

Sæpe in Abscessum abeunt, & spontè rumpuntur. Quod si non contingat, acûs beneficio capitulum albicans aperiendum, & materiâ intus collectâ expressâ, Emplastrum Cicatricans imponendum.

Ubi ex pedunculo pendulum conspicitur tuber, ligatura ipsi erit injicienda, quæ quotidie arctius constricta tuberculum tandem separare valet.

Durius quandoque occurrens tuberculum, pulticulâ sequenti ad maturationem perducendum.

R. Medull. pan. alb. ℥i℥.

Croc. ℥℥.

Vitell. Ovi N. j.

Lact. Vaccin. q. s.

M. F. Cataplasma, quod duobus linteaminibus Cambricenis impositum applicetur.

46 EXPERIMENTA

Factâ suppuratione procedendum ut suprâ.

Si acrior fuerit materia, ab eâque palpebræ superficies cartilaginea corrosa appareat, abrasâ prius superficie læsâ, imponatur *Alb. Ov.* cum *Melle Rosac.* permixtum.

Trajectionem fili, in modum setæ, utpote nimis molestant & eventus dubii, quicquid alii contradicant, non approbamus.

Si in interna palpebræ parte, oculum tangente, Hydatides exiguæ, aliæve tubercula conspiciantur, illa maturè aperienda, iisque *Alb. Ov.* conquassat. cum *Aq. Rosar.* applicandum, cavendûmque, ne palpebra cum oculi tunica concreascit.

EXPERIMENT. XIII.

De Hypopyo, sive Oculo purulento.

Afficitur aliquando Oculus, quamvis rarius, affectu quodam, quem Græci ὑπόπιον, Latini *Saniem in Oculo* vocant. Est autem nihil aliud,

liud, quàm collectio materiæ purulentæ mobilis, in ipso oculi bulbo conspicuæ, quæ subinde pupillam occupando, lucis radios excludit visumque destruit.

Causam agnoscit vel Externam, vel Internam.

Externè oriri potest à Casu, Ictu, Contusione, Vociferatione, Vehementioribusque quibúsvs exercitiis, quibus vasculum aliquod sanguineum, tunicæ Uvæ læsum, sanguinem sub forma sanguinis effundit, qui brevi temporis intervallo materiæ purulentæ faciem assumens, huic malo viam sternit.

Cui quoque obstetricari possunt Ductus nostri Aquosi solito patentiores redditi, varias unâ cum aqueo humore particulas crassiores, à reliquo sanguine divortium facientes transmittendo, quæ in oculi bulbo coëuntes, materiam purulentam repræsentare videntur.

Internè verò non semel Hypopyum portendit, gravis Dolor capitis diu

diu perdurans, continuóque excrucians, à corrosivo & acri sanguine ortum trahens, qui dicta vascula lædendo, materiámque ejusdem indolis in oculi bulbum exspuendo, fores ipsi pandit.

Inter medicamenta externa commendamus sequens, vel huic simile Collyrium:

Rx. Aq. Rosar.

Fænic. aa. ℥ij.

Tut. præpar. ʒss.

Antimon. Diaph. ʒj.

Tinctur. Croc. ʒss.

Aq. Regin. Hungar. ʒss.

M. F. Collyrium ter quaterve die calidè adhibendum.

Eo namque aliquando, materiâ purulentâ incisâ & attenuatâ, pristinus oculis vigor iterum conciliatur.

Materiâ verò in oculi bulbo hærente nimis crassâ, nullisque medicamentis tam externis quàm internis auscultante, sunt qui patientis caput tamdiu motitare solent, donec ipsa materia loco mota, in varias abeat
partes

particulas, externis deinceps medicamentis discutiendas.

Verum enimverò Methodum illam patienti nimis moleſtam planè improbamus, cùm tam arctè inter ſe cohærentes particulæ hoc modo à vinculis ſuis liberari nequeant.

Præſtat itaque inſtrumento, huic uſui convenienti, tunicam Corneam ſecundum fibrarum ductum extra Iridem, ſimul & ſemel pertundere, ut materiæ ibidem collectæ pateat exitus. Si verò non ſufficienter prodeat, oculi bulbus parumper comprimendus, mox fibris ſeſe jam contrahentibus ſequens Collyrium admo-
Inſtru-
ment. v.
apud
van Me-
keren
Cap. ix.
&
Sculpt.
in Ap-
pend.
Tab.
xiii.

℞. *Aq. Plantag.*
Rosar. aa. ʒvj.
Sief albi ʒj.
Sem. Cydon. ʒij.

M. F. Collyrium.

Quo ſolo poſt factam incisionem curatio nonnunquam abſolvitur.

Quod ſi vulnuſculum inſlictum difficilius conſolidetur, *Aqua Plan-*

D

tag.

50 EXPERIMENTA

tag. cum Album. Ov. conquass. & tantillo Croc. applicandum.

Si verò cicatrix oculi superficiem deformem reddat.

Rx. Aq. Plantag. ℥ij.

Tut. præpar. ℥ij.

Lap. Calam. ℥j.

Sach. Cant. alb. ℥ijss.

M. F. Collyrium bis terve quoti die adhibendum.

EXPERIMENT. XIV.

De Aurium Chirurgia, Ceruminibus &c. extrahendis.

Cerumen, auriumque fordes meo atui auditorio inhærentes, cum aliquando ita obturant, ut surdaster reddatur patiens, imò ipsam sæpius incurrat surditatem.

Quo in casu (si molliuscula fuerint cerumina) *Auriscalpio* extrahendæ erunt, probè cavendo, ne inter extrahendum Tympani membrana, cutisve meatûs auditorii glandulosa, lædatur.

Auri-

scalp. v.

apud

Soling.

Tab.

111. Fig.

10. &

11.

Si quædam Ceruminis portio membranæ firmiter annexa maneat, dictoque instrumento ab eadem avelli nequeat,

℞. *Hydromell. Calid. q. s.* quo ope Syphonis aliquoties auris eluatur, ita enim de duritie sua remittit, feliciusque extrahitur. Eodem quoque auriscalpio vel ferramento, si linteam carptum ei affixum, eruitur.

Ad Lapillum, Nucleum ceraforum, simileve durum corpus, meatum auditorium obstruens, extrahendum, variæ formæ Auriscalpia requiruntur.

Ut verò eò facilius Operatio peragatur, olei alicujus guttæ aliquot auri prius instillandæ.

Piso eundem meatum obturante, & in magnam molem intumescente, instrumento, *Auris Speculum* dicto, utendum, quò meatus auditorius, diductis ab invicem lateribus, facilius inspiciatur, & faba pisumve Auriscalpio melius extrahantur.

Quod tamen certius aliquando per-

52 EXPERIMENTA

agitur, si oblato sternutatorio caput concutiatur.

Globulus ligneus aut plumbeus eodem modo erit extrahendus, non verò *Terebello*, quo globuli ex aliis partibus eruuntur; eo enim hoc in casu premuntur nimis; & pressi non rarò Tympani membranam graviter afficiunt.

Vid.
Sculpt.
Auctar.
secund.

Aliquando *Turunda* altius immissa extrahi facilè nequit, ipsamque surditatem inducit. Quo in casu si nec forcipe nec Volfellâ quid proficiamus; *instrumento*, cylindro acutiori donato, extractio facilè peragitur.

Quod si Animalcula, v.g. Muscæ, Araneæ & id genus alia insecta auris meatum fuerint ingressa, spongiæ portiunculæ stylo ferreo alliganda, quæ resinâ Terebinthinæ imbuta auri immittatur: quæque dum animalculum ipsum adhæret, haud difficulter extrahitur.

Si verò ex voto res nondum successerit, immisso liquore amaricante v. g. *Succo Absinth. Cent. minor. Tinct. Card. bened. Oleo amygd. amar.*

mar. Ol. Tanacet. necantur atque eruuntur. Quo artificio etiam vermes, in meatûs auditorii ulceribus prognati, interficiuntur.

EXPERIMENT. XV.

De Aurium Excrescentiis, Dolore & Tuba Acovistica.

Excrementiæ Aurium carnosæ vel fungosæ prudenter sunt tractandæ; forfice nimirum vel cultello, si possibile, abscindendæ, partique læsæ stypticum parum aut nihil de acrimonia participans, ne membrana Tympani lædatur, applicandum: mox turunda durior Unguento cicatricante oblita, & pulvere *C. C. Ust.* aspersa immittenda.

Aliàs optato cum successu ejusmodi excrescentiæ iisdem medicamentis, quibus carunculæ in meatu urinario, curantur.

Hinc medicamentum sequens maximoperè commendamus,

R. Off. Sep.

Tut. præpar. aa. ʒij.

C. C. Ust.

D 3

Aloës

54 EXPERIMENTA

*Aloës lot.**Arist. Rot. aa. ʒj.**Alum. Ust. ʒʒ.**M. F. Pulvis Subtiliss.**Dein ꝑ. Ol. Rosar. ʒij.**Litharg. aur. ʒj.*

*Coq. ad Emplastri consist. tunc a
igne removeatur, & addatur præe
dictus Pulvis, misceanturque ad vi
gnem tamdiu, donec duriusculum
evadat medicamentum.*

Hujus portiuncula excrescentia
admota eandem sensim & sensim
consumit.

Nonnunquam meatus auditorium
membranâ quâdam sicuti Velo ex
panso clauditur, quæ pertundenda
& pertusa cicatricanda erit.

Si verò illa membrana prop
Tympani membranam conspiciatur
eâque tegat, cave operationem im
stituas, sed manum retrahas.

Aliquando aures intolerabili affi
ciuntur dolore. Quo in casu sæpius
cum successu adhibetur sequens,

ꝑ. Lact. muliebr. ʒʒ.

Croc. gr. xij.

*Decoct. Chamom. vel Fœnu
græc. ℥iij.*

Sach. Saturn. ℥j.

Hujus Mixturæ portiuncula auri
calidè immittatur.

Si dolor nimis vehemens adhuc
urgeat,

℞. Ol. Sem. papav. ℥i℥.

Caph. gr. V.

Op. Crud. gr. ij.

M. & Auri instillentur.

Opiatis tamen non utendum nisi
urgente necessitate.

Quomodo inflammationes, Ab-
scessus, & Ulcera sint tractanda, de
iis consulantur Autores.

In quavis Surditate aut obauditio-
ne, medicamentis non cedente, con-
venit *Tuba Sonorifera*, seu *Acovi-
stica*, quam ægri propriis auribus ada-
ptant, ut sonum distinctius perci-
pian.

Si verò aurium adfuerint Tinnitus
Tubæ rarius prodesse solent.

*Tubæ
delineat.
vid. in-
fra post
Indicem
Fig. III.*

EXPERIMENT. XVI.

De Aure perforanda.

Matronæ quædam & Puellæ auribus lobum nonnunquam perforari cupiunt, ut per foramen arte factum annulus traducatur, quem vel ornatus gratiâ; vel (uti perhibent) pro quibusdam oculorum affectibus mitigandis, pendulum gestant.

Operatio hæc facili modo sequenti methodo peragitur: Lobus levi frictione agitur, loco perforando atramento prius notato, acu modo ignitâ, modò non ignitâ perforatur, annulusque trajicitur.

Non rarò autem contingit, annulum ex aure pendulum, foraminis facti latus inferius duriori attactu premendo, tandèmq; dilacerando, decidisse, hiatu quodam cum turpi cicatrice remanente.

Ad huic malo succurrendum, Chirurgi conveniens excogitârunt instrumentum, quod *Forcipem Cannulam*

tam

tam vocant: cujus beneficio, loco Forci-
pem vid.
apud
Soling.
Tab. 1v.
F. 3. perforando prius notato, lobi parti-
cula justæ magnitudinis (annuli sci-
licet trajiciendi crassitiem circumfe-
rentiâ adæquans) aufertur, patu-
lúmque foramen relinquitur: mox an-
nulus Unguento aliquo cicatricante
v. g. *Minio*, *Diapomphol.* & sim.
oblitus traducitur, sicque sine nota-
bili incommodo foraminis latera fa-
cilè consolidantur.

EXPERIMENT. XVII.

De Hydrocephalo.

Datur Hydropis species ὑδροκέφα-
λον Græcis dicta, ab obstructis
aut disruptis Vasis Lymphaticis capi-
tis originem trahens. Hinc Tumores
& aquæ collectiones in eo fiunt vel
externè vel internè. Externè inter
cutim & cranium, Internè inter Cra-
nium & Duram matrem, nonnun-
quam inter Duram & Piam matrem,
subinde inter Piam matrem & cere-
bri Corticem, vel denique in ipsis ce-

58 EXPERIMENTA

rebrī Ventriculis aquæ colliguntur quibus caput in monstrosam magnitudinem extenditur.

Infantes frequentius hoc malo corripiuntur quàm adulti, quoniam eorum vascula, iusto adhuc molliora levi negotio extendi, nimis vero extensa facilè dirumpi possunt. Sanguine insuper succisque ab eo dependentibus crassioribus & ad obstructionem magis aptis sunt præditi.

Chirurgus prudenter hic procedat summopere necessarium putamus; Chirurgiâ enim, incisione & perforatione institutâ, nunquam Hydrocephalum restitutum audivimus; sed omnes, in quibus Operatio fuit administrata, extinctos inde fuisse. Practici fide dignissimi unanimiter testantur.

Si malum internè à lymphâ crassâ & viscida, Vasa Lymphatica obstructe, originem traxerit, medicamenta Volatilia atq; Sudorifera, Diureticis maritata, internè assumpta, utramque absolvunt paginam.

Ex.

Externè Cataplasmata, vel Fodus
capiti calidè admovenda v. g. Ex *Fol.*
Artemis. Major. Rorismar. Absint.
Caph. & Croco cum f. q. *Vin. alb.*
Gall. quod bis terve de die renove-
tur. Vel

℞. *Pulv. Rad. Cucum. Asinin.*
Irid. aa. ʒʒ.

Sem. Cumin. ʒj.

Farin. Fabar. ʒij.

Flor, Meliss.

Anthos. q. pl.

*Cûm Vinõ F. Cataplasma eodem
modo applicandum.*

Hoc Cataplasmate Practicus qui-
dam singulari cum successu fuit usus.

Nonnulli fasciæ adminiculo, quam
Capitalem Latini, *La Capelline* Gal-
li vocant, quaque totum caput ob-
volvunt, Hydrocephalum restitue-
re conantur, sed irritò planè conatu.

Si verò malum fuerit externum,
& in principio, vel si levioze humo-
ris extravasati pressione, Suturae à
se invicem recedant, imposito prius
Emplastro de Cumino, dictâ fasciâ

60 EXPERIMENTA

patientem aliquando restitutum novum

Quæritur, an Fonticuli, Setaceæ
& Vesicatoria alicujus utilitatis hoc
in affectu esse possint?

Resp. Si lymphæ acrior fuerit, Vas
sive Lymphaticis adhuc integris, præter
interna medicamenta, eadem pro
fuisse Practicis observatum.

EXPERIMENT. XVIII.

De Curanda Dentagra.

Inter alias corporis nostri partes
intolerabili aliquando dolore aff
fectas, primas sæpe tenent Dentess
qui varias ob causas, tantis non raro
afficiuntur cruciatibus, ut patient
(omnibus incassum adhibitis medica
mentis) doloris acerbissimi impa
tiens, eundem amplius perferre non
possit.

*Instru-
menti
delin.
vide in-
fra post
Indi-
cem.
Fig. IV.*

Huic incommodo ut succurrere
ars Chirurgica, Instrumentum, quod
dolor hic momento citius, & quasi
incantamento tolli posset, excogita
tum.

Instrumentum hoc *Cauterium a-* De Anst²
ctuale est, quod ignitum *Antitra-* trago
gum leniter tangit, & cutim, unà vide A-
 cum subjacentibus nervulis, à secun- natomi-
 do pari vertebrali oriundis, adurit. corum
scripta.

Ut autem tutius hæc Operatio ab-
 solvatur, cannula sive vagina neces-
 saria erat, quæ cauterium dictum
 transmittens, impedimento esse
 posset, ne latera auris viciniora læ-
 dantur.

EXPERIMENT. XIX.

De Dentium Extractione.

Dentium Extractio feliciter ut
 succedat, unusquisque Opera-
 tionem hanc instituturus, exactam
 eorum ut & alveolorum habeat no-
 titiam, perquam necessarium existi-
 mamus. Magna siquidem uti inter
 Dentes sic & alveolos observatur dif-
 ferentia. *Dentium minimi* unicæque
 tantum radice donati *Incisores*, *Lon-*
gissimi Oculares & *Canini*, *Crassissi-*
mi Molares appellantur, pro qui-
 bus

bus etiam duo, tres vel quatuor radices, totidemque alveoli numerantur.

Gaudent quoque dentes suis vasibus sanguineis pariter & nervosis: Sanguinea videlicet arteriosa à Carotide, Venosa à Jugulari, Nervosa à nervis oculorum motoriis & gustatoriis accipiunt, quæ per peculiaria foramina illos ingrediuntur. *Minora* tamen vascula *Incisoribus*, *numerosiora Molaribus*, (quorum quælibet radix ramum accipit) *majora Caninibus*, *maxima verò Ocularibus* dentibus sunt destinata.

Quibus consideratis haud difficilè colligitur, cur quidam dentes facilius, quidam verò difficilius & cum periculo extrahantur,

Ad hanc autem Operationem debitè exercendam varia requiruntur instrumenta: Aliis enim dentes Canini & Incisores, aliis Oculares, aliis Molares & Sapientiæ, aliis denique dentium frustra & fragmenta evelluntur.

Instrumentorum huic scopo convenientium sequentia potissimum in usu sunt :

1. *Pedes Caprini.*
2. *Rostrum Corvinum.*
3. *Forcipes dentariæ variæ.*
4. *Pelicanus.*
5. *Dentiscalpium.*
6. *Trulla.*

Instrumenta
v. apud
Scult.
in Ar-
nam.
Tab. x.
& So-
ling.
Tab.

Antequam verò Extractio instituat^{111.}ur explorandum an vacillet dens, vel carie sit consumptus; imò an etiam possit aut debeat extrahi benè perpendendum. Dedecori namque Chirurgo esset, nec parum ejus fama detrimenti caperet, si sine successu Operationem institueret, speciatim ubi ad Principes, Magnates & Matronas delicatiores vocaretur. *Fig. 2.*

Præterea, quoniam Symptoma aliquod urgens, molesta scilicet hæmorrhagia dentium extractioni subinde supervenire solet, Stypticum medicamentum necessariò ad manus esse debet, *Linteum v. g. carptum* vel solum, vel *succo Citri* madefactum. Vel

℞.

- ℞. *Fungum* (Belg: *Bovist*) e-
jusque particulam extractam
dentis alveolo immitte. Vel
- ℞. *Linteam Ustum* (Belg. *Tinn-*
tel.) Vel
- ℞. *Pulv. aut Caput mort. Vi-*
triol. Vel
- ℞. *Chartam Emporeticam oleo*
Vitrioli madidam, hanc siccatam
siccatam iterum madefac-
madefactum denuo exsicca-
hocque ter quaterve repete-
tum chartæ hujus siccatæ &
præparatæ portiunculam par-
ti sanguinem fundenti admo-
ve.

Si verò hisce non cedat hæmorrhagia, cauterium adhibendum.

Ut itaque extractio feliciter procedat, gingiva ab ipso dente *separato*
rio instrumento prius separanda, (si
jam ante à Scorbuto consumpta fue-
rit) quia aliàs gingivæ firmiter alligantur
quando dentibus adnatæ dilacerantur.
Mox *Pede Caprino*, si ex *Incis-*
riis fuerit ex alveolo dens expellitur

Ocularis aut *Caninus Forcipe Dentaria* vulgari extrahitur, quamvis aliquando (ubi cariei nota impressa conspicitur) hujus extractio *Pelicano* feliciter peragatur.

Dentes verò *Molares anteriores* convenientius *Pelicano cum brachiis rectis*, *Molares posteriores Pelicano cum brachiis curvis* melius evelluntur. Ad dentium denique frustra extrahenda *Rostrum Corvinum* potissimum convenit.

Gravidis aut nunquam aut rarissime dentes sunt evellendi, præprimis *Oculares*, quòd foetus oculorum vitio aliquando exinde fuerit affectus.

Subinde Dentes extra seriem prominentes, obliquè versus interna aut externa nascuntur. Horum prominentiæ tantillum limâ corrigendæ, non tamen eo usque auferendæ, ut dentis cavum in conspectum prodeat, ne intolerabilis *Odontalgia* exinde propullulans, patientem nimis excruciet. Idem malum facilè supervenire solet, si *For-*

Dentium delineat. vid. infra post Indicem Fig. v.

66 EXPERIMENTA

Forcip.
Vid. apud
Soling.
Tab.
III.
Fig. 9.

Forcipe incisoria Operatio hæc instituitur.

EXPERIMENT. XX.

De Dentium Mobilitate, Casu & Dentibus Artificialibus.

Mobiles sæpe fiunt dentes, vel quod gingiva laxior reddita dentibus firmiter non adhæreat, vel eadem acri quodam humore ad alveolos usque consumptâ denudentur, minúsque stabiles reddantur.

Quo in casu gingivæ blandioribus astringentibus Antiscorbuticis permixtis roborandæ, quale est medicamentum *Etmulleri* sequens.

R. Radic. Bistort. ℥℥.

Flor. Ros. rubr. ℥ij.

Balaust. ℥iv.

Alum Ust. ℥ij℥.

M. cum S. q. Spirit. Cochlear. Vel

R. Herb. Scord. sicc. p. j.

Myrrh. opt. ℥℥.

Alum. Ust. gr. vj.

Coq. leniter in Vini alb. Gall. ℥iij.

Coq.

CHIRURGICA. 67

Colat. ℥ij. add. Mell. alb. opt. ℥iij.

Spir. Vin. Caphur. ℥ij℥.

Cochlear. ℥j.

M. F. oris & gingivarum collutio.

Hæc mixtura in plerisque oris vitiis à Scorbuto oriundis magnæ quoque est efficacix. Vel

℞. Herb. Salv.

Rorismarin.

Flor. Ros. rubr. aa. p. j.

Myrrh. opt. ℥ij.

Alum. Ust. ℥j.

Carioph. N. vj.

Coq. in Vin. Gall. & aq. Chalybeat. aa. ℥ij℥.

Colat. ℥iij. add. Mell. Ros. 3vj.

Spir. Cochlear. ℥j. M.

Ad corroborandas gingivas, dentefque dealbandos Matronæ quædam Parisienses sequenti pulvere, ut secreto utuntur.

℞. Off. Sep.

Corall.

Cremor. Tart.

Lapid. prun. aa. ℥ij℥.

Bol. Rubr.

E 2

Pulv.

68 EXPERIMENTA

Pulv. Rosar. rubr. aa. ℥j.

*M. F. Pulvis, quo dentes
quotidie fricentur.*

Præter gingivam malè affectam duplici de causa Dentes cadunt: ve quòd à femine (sive novo dente dens alveolo expellatur, vel quòd o vasa sanguinea malè affecta, nutri mento destitutus, decidat.

In priori casu totum opus naturæ relinquendum; In posteriori vero (quum sermoni articulando Dentes multum auxilientur) *Artificiales* conficere, & in deperditi dentis locum substituere, sæpius necessarium

*Dentes
Artifici-
ales vide
apud
Sculpt.
in Auct.
11.*

Nihil quidem frequentius, quàm ex *Ebore* eosdem conficere, confectos alveolis immittere, filoque serico aureòve vicinis dentibus adalligare. Verum quum hi brevi temporis spatio & à saliva & à cibo potuve at sumto notabili flavedine tingantur rectius ex *Hyppopotami dente* conficiuntur, præprimis si cortex ejus exterior niveo colore superbiat. Hic enim si adfuerit, ad aliquot annos ejusmodi

modi dentes naturali albedine illibatâ
semper remanente, gestare possunt.

Si omnes maxillæ inferioris Den-
tes nullo remanente decidant, inte-
gra Dentium series ex *frusto Eburneo*
vel *Hyppopotami dente* conficienda
erit, atque intra labium ita dispo-
nenda, ut motâ maxillâ inferiore,
eadem quoque moveatur, cibûsque
ore assumptus quodammodo adhuc
comminui possit.

EXPERIMENT. XXI.

De Uvæ Descensu & Resectione.

Circa *Uvulae Descensum*, ab hu-
more crasso & pituitoso in ejus
tubulis stagnante ortum trahentem,
facilis & frequens occurrit Chirurgia.

Restituenda illa astringenti-
bus, incidentibus, obstructiones-
que referantibus pulveribus, v. g. *A-*
lumine Usto, *Pipere*, *Zingibere*, *Sal-*
le communi & sim. qui *Cochlearis* be-
neficio ipsi admovendi, vel *Cochle-*
ari, *Manubrio Fistuloso* & *exiguo*

70 EXPERIMENTA

Folli donato eidem aspergendi; cuius delineationem vide apud *Hildanum Cent. 2. Obs. XXI. Fol. 96.*

Solus quoque *Spiritus Vini* per modum gargarizationis adhibitus, ut etiam *Spiritus Salis Ammoniaci* limen teis carptis relaxatæ Uvulæ aliquoties admotus, præsentaneam nonnumquam tulere opem.

Verbo, quicquid pituitosum incidere, viscidum attenuare, obstructions solvere, humoribusque per hanc partem circulantibus calcaas addere aptum natum est, illud hoc in affectu utramque paginam absolvet.

Verum aliquando tam pertinaces sunt obstructions, ut *Aquâ Sublimatâ* Uvula sit tangenda.

Quæritur, An capillorum verticalium retractio in Uvula relaxata conducatur? Resp. Aliquando juvenimen affert, dum major eo tempore quo retractio peragitur, spirituum copia Uvulam irradiat, unde expeditis obstructionibus Uvula relaxata restituitur.

Ubi verò prædictis non restituitur, sed relaxata manens loquelam & deglutitionem impedit, aut Scirrho malive moris Ulcere, vel Gangrænâ afficitur, sunt qui imposito supradicto Cochleari *Aureo Nummo*, sed ignito (quamvis minus convenienter) eandem adurant.

Præstabit in ejusmodi casibus eam extirpare, quod *Volsellæ & Forficis* beneficio haud difficilè peragitur. Quod si patiens Operationem hanc, ob sanguinis nonnunquam subsequens profluvium, ut cruentam nimis abhorreat, extirpatio Annulo cum Manubrio Cannulato & Filo adaptato facilè peragitur. Instrumenti delineationem vide apud *Hildanum*, nec non *Scultetum in Armentario*, cujus ope nuper Operationem hanc cum successu institutam vidimus.

Si cui volupe fuerit Encheiresin hanc minori cum apparatu absolute, *Instrumento pro Uvula abscindenda* à Rustico quodam Norwego

Hildan. Obs. pag. 96. & Scult. Tab. VIII. Fig. 7.

Vid. etiam Scultet. Aut. 1. Tab. 1. Fig. XI. & XII.

72 EXPERIMENTA

invento, à *Th. Bartholino Cent. 22. Observ. Anatom. Hist. 88.* delineatæ & descripto, uti potest.

Quo instrumento aliorum quoque in corpore Tumorum, Tuberculorum, Verrucarum &c. extirpatio singulari celeritate, inscio patiente nihilque mali cogitante, peragitur.

Si verò resectâ jam Uvulâ immodicus sanguinis fluxus eidem superveneriat, haud inconsultum erit depressâ linguâ, admoto *Vitriolo Cyprino* (in linguæ vinculo proposito) pariter sanguinem fundentem tangere.

Posset tamen aliquando contingere, ut sanguinis impetuosior fluxus esse non sisteretur, quo in casu ad *Carniterium actuale* confugiendum putamus.

Chirurgus itaque *Fistulam Annuam munitam* ori intromittat, manu sinistra teneat, Uvulamque fistulæ foramine excipiat: dein stylo ferreo ignito fistulæ immisso Uvulam tangat & cautericet, probè cavendo, ne vicinæ partes lædantur.

Gargarismis denique convenientibus, vel *Melle Rosaceo* admotis, curatio absolvitur.

EXPERIMENT. XXII.

De Labio Leporino.

Labium superius, (rarissimè inferius) nonnunquam ita fissum apparet, ut haud obscurè *labium leporinum* repræsentet, affectus, qui manum chirurgicam sæpe etiam requirit.

Antequam autem hanc Operationem suscipiamus, attendendum primariò examinandumque, utrum labium uno tantùm, an duobus in locis sit fissum: an fissura magna vel parva; an diuisum conspiciatur palatum; an gingiva tumore aliquo, vel cartilagine, vel exostosi sit obsessa: an dentes promineant aut obsint: an pateriens sit infans, puer, aut adultus (in his enim non facilè tentanda est Operatio) an denique corpus benè aut malè dispositum; quibus ad

74 EXPERIMENTA

rationis trutinam ritè ponderatis ,
 utrum malum curabile sit, nec ne ,
 facilè concludi poterit.

Si in infante labium simpliciter fissum occurrat, sequenti methodo procedendum: Ligatis infantis manibus pedibusque, ministrorum alteri sedili insidens firmiter eum teneat, alterque ejus caput quantum possibile immobile fervet. Chirurgus interim diductis ab invicem labiis, partem labii superiorem interiorèmq; adhuc integram, à connata maxilla superiori, cultello separet, quò hiatus integrè expleri, labiàque eo rectius extendi possint.

Hisce peractis, statim fissuræ margines callosâ superficie quodammodo induratos, acutiori forfice, loco atramento prius notato, ressecando cruentos reddat: dein interposito plumaceolo, ne gingiva jam separata denuo coalescat, tres *acus argenteas, vel chalybeas* unam post alteram, à parte superiori incipiendo, per labium divisum traducat, genisque

que compressis (quod commodè
 seruo caput tenente peragitur) labia
 cruenta ita adaptet, ut filum circa
 easdem sæpius glomeratum, eadem
 adducta in hoc statu fervet; Hocque ^{Vide}
 felicius succedit, si *laminis plumbeis* ^{Scult.}
 orbicularibus perforatis labiorum ^{Ap-}
 latera magis comprimantur. Mox ^{pend.}
 resectis acuum extremitatibus, fila ^{Tab.}
 liquore balsamico v. g. *Bals. Copayv.*
 vel *Unguen. Arcei* humectanda, qui-
 bus *plumaceolum* eodem balsamo ir-
 roratum superimponendum, hisce
 insuper *Emplastrum glutinosum* ab
 una parte malæ ad oppositam sese
 extendens, applicandum, quo genæ
 rectius adducantur: denique *compres-*
sula ad formam nasi accommodata
 fasciæ ope alliganda.

Internè labium *Syrupo de Symp.*
Fernelii, aut *Violaceo* obliniri po-
 test, cavendumque quantum possibi-
 le ne plorando, sternutando, cibos
 quoque duriores comminuendo, labia
 quodammodo diducantur, quod *Cu-*
cuphâ æneâ, extremitatibus suis ge-
 nas

76 EXPERIMENTA

*Cucu-
pham
vid. a-
pud
Sculpt. in
Auct. 11.*

nas comprimente, vel *Splenis* charta tabellata compositis, nonnunquam præpediri potest.

Sequenti ab Operatione die obligatio maneat, necesse est. Tertio verò die aliqualis fiat deligationis solutio; tollendo ea, quæ externè filis fuere applicata; mediæ interim Acus vinculum tantillum relaxetur (uti etiam cum reliquis aliquando procedendum) ne fortiori filorum constrictione ulcera oriantur.

Quarto die media Acus extrahenda, reliquarúmque Fila magis solvenda. Quinto sæpe acuum superiorum tutò extrahitur; & sexto septimove inferior sive ultima; quibus sublatis, applicato Emplastro cicatricante unâ cum Fascia, facillimè restituitur patiens.

Sunt qui *Unguentis*, secundo post partum die impositis, Labia Leporina in infantibus restituere satagunt, sed, nostro iudicio, malè procedunt.

H. Roonhuysen varia, quæ Labia Leporina spectant, scitu necessaria

in *suis Operationibus Chirurgicis* Vid. Lib. 1^o part. 2. Obs. 4. s. & seqq.
 communicat, quibus curiosus Lector
 carere vix potest.

EXPERIMENT. XXIII.

De Linguae Vinculo nimis stricto.

In nonnullis infantibus Linguae Vin-
 culum adeo strictum existit, ut nec
 ubera premendo lac sugere, nec ad
 majorem ætatem proventi, articulata
 loqui possint, nisi Chirurgica manus
 huic malo opem tulerit.

Non tamen ita temerè, quemad-
 modum communiter fieri solet, hic
 procedendum arbitramur; quoniam
 adeo vulgaris hic affectus non est,
 quàm quidem vulgus credit, quod
 imprudenter nimis vinculum natura-
 liter sæpe dispositum, non rarò dif-
 secandum cupit. Omnium verò maxi-
 mè culpandæ veniunt obstetrices il-
 læ, quæ pollicis aut digiti unguibus
 frænulum dilacerant.

Indicium autem est, Operationem
 hanc esse necessariam, si infans ultra
 den-

78 EXPERIMENTA

dentes & labia linguam exserere nequeat, vinculumque versus dentes incisores solito quidem magis prolongatum, sed contractum conspiciatur.

Tunc itaque Chirurgus sinistram linguam exsertam teneat, alterâque manu transverso vulnere vinculi hujus portionem forcicis ope incidat, dein *Melle Rosaceo* aliquoties de diâ partem læsam inungat.

Cavendum interim probè, ne accendelæ lucem sectio instituat, ne vas arteriosum aut nervosum aliquod lædatur, seu Ductus Salivales inferiores dissecentur, ne hæmorrhagiâ & doloribus infans pereat, aut molestissimo ptyalismo, nullâ arte restituendo, tenellus patiens afficiatur.

Si verò fortè contingat, vas aliquod sanguineum læsum, copiosum sanguinem exspuere, hæmorrhagiæ talis alioquin satis periculosa, nullo medicamento rectius compescitur quàm admoto *Penicillo Vitrioli Ungarici* particula instructo.

Quod si vinculum breve admodum

dum, tensum, crassiusculum, aut carnosum fuerit, temerè, nec sine periculo sectio instituitur.

EXPERIMENT. XXIV.

De Arteriotomia.

Veteres in Cephalalgia, Mania, Epilepsiâ, Oculorum Auriumque gravi Inflammatione, Arteriarum Sectiones instituere solebant. Verùm jam temporis exautorata ferè est hæc Operatio, rariúsque inter Neotericos occurrunt, qui Arteriotomiam instituendam suadent, eam potius tum ob majorem hæmorrhagiæ, tum Aneurismatis metum, ex foro Chirurgico prorsus eliminandam, statuentes.

Non tamen deficiunt Practici & Chirurghi, Operationem hanc, tutò & summo cum successu, institui posse sibi persuadentes.

Sequenti autem methodo procedendum volunt: Supra temporalem musculum, pone aurem, arterias decur-

60 EXPERIMENTA

currentes Spongiâ aquâ calente immutâ (abraſo primum capillitio) fovent, ægrique collum lintheamine aut mappâ constringunt, ut ita intumescens arteria magis in conspectum veniat, & atramento notata feliciter incidi possit.

Si verò nondum satis in conspectum prodit arteria, aut astrictio talis patienti nimis molesta, sub axillis ligaturam injiciendam volumus.

Verum enim verò (salvo illorum honore) concipere non possumus quid ligaturæ illæ heic loci præstare possint, dum sanguinis motui contrariantur.

Infra partem quippe incidendam ligaturæ injectio, præsertim sub axillis, arteriarum temporalium intumescentiam causari nequit.

Non quidem negamus venis jugularibus constrictis arterias temporales, (quamvis rarius) intumescere hoc verò solummodo accidentaliter contingit, quatenus sanguini per venas jugulares, à capite versus co-

refluenti, via præcluditur, unde arteriarum latera paulo magis necessario distenduntur. Qua de causa colli constrictio aliquo modo concedi posset.

Verùm cum sanguinis arteriosi motus adeo sit impetuosus, ut vel minimum vulnus copiosum sanguinem exspuat, prædictas partes ligaturis constringere, necessum non judicamus.

Locum itaque pulsu sese satis manifestantem, ac (uti dictum) atramento notatum, lentâ fortique manu incidunt, sanguinisque sufficientem quantitatem extrahunt: quibus peractis (arteriâ prius infra incisionem digito compressâ) Pulverem Astringentem vulneri inspergunt. Vel Emplastrum Mastiche obductum, vel sequens calidè imponunt.

R. Mastich. Sang. Dracon. aa. ʒij.

Bol. Armen. ʒijss.

Alb. Ov. q. s. F. Emplastrum.

Mox compressulam minorem, dein majorem, tandemque maximam, ali-

F quan-

Fascia-
tionem
vid. a-
pucl J.
van
Meke-
ren Cap.
xxxv.
&
Sculpt.
App.
Tab.
xviii.
Fig. 2.

quando *plumbi laminam* imponunt fasciamque, *nodulis* aliquot compressulas comprimentibus donatam superinjiciunt.

Cavendum interim ne nimia contractione subsequens aliquando *Emphyseos* superveniat.

Hiscè peractis per biduum partem vulneratam obligatam sinunt, tertio verò die deligationis solutionem instituant, eâ tamen lege, ut, remoto jam Emplastro, obligatio de novo, ut ante, sed paulo laxior, instituat, quarto denique quintove die admota tuto removeri posse censent.

EXPERIMENT. XXV.

De Bronchotomia.

In quibusdam Anginæ speciebus post interna & externa incassum tentata remedia, adeo sæpe tubus respiratoria angustatur, ut patienti spiritum ducere nequeat, sed suffocationis periculum incurrat, nisi Bronchotomia (nonnullis Laryna

gotomia dicta) instituatur. Quæ Operatio hæc hactenus quidem ferè neglecta, aliquando tamen summè necessaria; præstat enim anceps quàm nullum adhibere remedium. Hac siquidem Operatione omiffâ, mortem auferre pateris nullo modo posset, quum è contrario Operatione hac prudenter institutâ, nonnullos subinde fuisse restitutos experientiâ sit manifestum.

Urgente itaque necessitate, sequenti methodo procedere licebit: Servus à tergo patientis in sedili collocati caput, scapulam versus reflexum, immobile teneat, cutimque atramento prius notatam, sinistrâ Chirurgus, & dextrâ famulorum alter elevet, elevatâque incidat. Factâ incisione, separatâque tantillum *musculis sternohyoidæis*, diductâque digitorum ope integumentis, intra tertiam & quartam, vel quartam & quintam cartilaginem, vulnus infligat, quo inflictô aër statim impetuosè exit, paterisque levamen aliquod

84 EXPERIMENTA

*Tubu-
lum &c.
vide a-
pud
Sculpt. in
App.
Tab.
XXIV.
Fig. 1.*

percipit; mox *Tubulum aureum* aut
argenteum vel *plumbeum* lævem & in
extremitate rotundum, leviterque in-
curvum, variis foraminibus perfora-
tum & alatum, foramini facto immit-
tat, immiffus Emplastro Glutinofa &
perforato affigatur, ibidemque tam
diu maneat, donec patiens viâ ordina-
riâ spiritum iterum ducere poterit.

Postmodum ad partis læsæ conso-
lidationem perveniendum, vulnús-
que asperæ arteriæ, si multum hiet;
Sutura quadam adducendum, caput-
que magis pronum gestandum, quæ
cartilaginum latera eo propius ad se
invicem accedant.

Cavendum interim ne humida aut
oleosa admota vulnus intercartila-
gineum subintrent, quia facilè nova
inde oriri possent Symptomata.

Medicamentum denique, parti car-
tilagineæ applicandum, ex *Balsam.
Copayv. Hypericon. & Oleo Tere-
binth.* componatur, vulnerisque re-
liquum ordinariis consolidantibus,
vel sequenti unguento ad cicatricem
perducatur.

℞. *Terebinth. lotæ* ʒv.

Pubv. Mastich. ʒj.

Alb. Ov. Vitel. Permixon. q. s. F. Ung.

EXPERIMENT. XXVI.

De Colli incurvati restitutione.

Inter musculos caput flectentes, speciatim aliquando afficitur musculus *Mastoides*, qui relaxatus, aut convulsione aut paralyfi laborans, ab antagonista extenditur, & contractione sua caput versus alterum latus tantopere contrahit, ut collo incurvato incedere necesse habeat patiens. Principiis itaque obstandum, & medicamenta non tantum musculo contrahenti (qui propriè non laborat) sed & relaxato applicanda. Præprimis conducunt Emollientia, & fibras nimium tenfas relaxantia: E. G. *Ol. Violar. Lumbricor. de Later. Vulpin. Axung. Human. Vel*

℞. *Ol. Amyg. d. Lumbric. aa.* ʒj.

Axung. human. ʒiij.

Ung. Alb. ʒʒ.

86 EXPERIMENTA

*Theriac. ʒj.**Sal. Card. Bened. ʒʒ.**Caph. gr. xij.**M. F. Linimentum. Vel**℞. Ol. Chamomill.**Rut. aa. ʒvj.**Nardin.**Aneth. aa. ʒʒ.**Spir. Vin. ʒiij.**M. F. Linimentum.*

*Instru-
menti
hujus
delin.
vid. in
fra post
Indicem
Fig. VI.*

Hiscce vel similibus pars non tantum contracta, sed & relaxata bis quotidie illinatur, dein ter quaterve singulis diebus, ex instrumento *Torques* dicto, quadrantis horæ spatio suspendatur patiens; quibus tamdiu continuandum, donec ejus caput pristino iterum statui fuerit restitutum.

Verum aliquando hoc malum tam altas egit radices, ut propter summam musculi contractionem & duritiem hac methodo restitui planè non possit; Hinc manus Chirurgica summopere necessaria, quæ elevato patientis mento & collo, tendinosam musculi Mastoidæi partem (qua cum
cla-

clavicula conjuncta perferitur) arripiat, eamque, si possibile, unica incisione cultello falcato præscindat; & si plures partes tendinosæ hujus musculi impedimento fuerint, easdem itidem dissecet.

Hæmorrhagia si superveniat, ea sistenda, vulnúsque deinceps hians plumaceolis *Balsamo de Copayv.* & *Hy-*
per. aa. q. s. irroratis, adimplendum, Vid. Roon-
buysen
part. 1.
p. 88. &
seq. Van
Meke-
ren Cap.
xxx. curandûmque ut ampla generetur cicatrix, quod facilè sperandum, si intercurandum caput ligulâ aliquâ versus oppositum latus inclinatum fervetur.

Notandum, hoc in casu longè aliter procedendum esse; ac cum aliis vulneribus, quorum labia adducenda, hîc verò eadem, quantum possibile, deducenda veniunt.

Aliis hæc Operatio, ut crudelior, displicet, & Cauterium Potentiale tendinosæ dicti musculi parti applicare malunt, quod separata jam escharâ, musculi unionem cum clavicula disnecteret; Verum molestissimam talem, & ob summos dolores, con-

vulsionésque periculofiffimam fuiſſe
curationem, experientia docuit.

Quidnam autem de ejuſmodi cau-
teriis ſit iudicandum, & quibus in lo-
cis conveniant, infra *Exper. de Ab-
ſceſſuum Apertione* notabimus.

EXPERIMENT. XXVII.

*De Venæ-Sectione, & Punctura
Nervi.*

Venæſectio, communiffima quam-
vis Operatio, magnamque in-
dultriam requirere non videatur, Ar-
tifici tamen, licet experto, multum
aliquando facellit negotii, & patien-
ti non rarò dolorifica eſſe ſolet. In
corporibus enim obeſis, quorum vaa
fa exigua admodum, multaque pin-
guedine obvoluta, vix oculis venæ
dignoſcuntur.

Ligaturâ itaque nec arctè nimis
neque nimis laxè injectâ, brachioque
manu calente friçto, circa cubiti fle-
xuram talumque. Vena (obſcure
quamvis in conſpectum prodeat
quanta

quantâ fieri potest circumspectione secanda. Si verò non occurrat vena, sed in pinguedine abscondita lateat, eam cæco impetu secare non licebit, sed alibi in manu vel pede vena quærenda, ne Chirurghi imprudentiâ vas vicinum, aut arteriosum, aut nervosum, lædatur.

Si ob mobilitatem suam *Lanceolæ* aciei cedat vena, alia quædam ligatura infrâ vulnus infligendum erit injicienda. Eodem modo procedendum, si ob profundio-rem venæ situm, inflictum vulnus vulneri cutaneo non respondeat: hocque malum facilius evitari potest, si sectâ venâ extrahendæ *Lanceolæ* mucronem Chirurgus attollat, vulnusque cutis hoc modo dilatet, & amplius reddat; potissimum si sectio non rectilinea, sed obliqua, quæ ubique præstat, instituat.

*Methodum instituen-
di vid.
apud
Sculpt.
in App.
Tab.*

Inter Venas secandas occurrit *Primò Frontis, Secundò Raninæ* dictæ, quarum Sectiones uti minus necessariæ, sic etiam non satis tutò

XXVII.

90 EXPERIMENTA

instituantur. Si cui tamen volupè fue-
rit eas secare, collum circumjecta
mappâ ex linteo confectâ tantillum
constringat, quo constricto dictum
factum venæ distinctius apparent, &
facilius inciduntur.

Tertiò occurrunt *Venæ jugulares*
externæ, quas, si ullam in toto corpore,
tutò secare licebit; quia neque
nervi punctura, neque tendinum
arteriarumque læsio hîc metuenda.
Quod autem dicant ab ejus Sectione
nuper quendam fuisse extinctum
falsissimum credo, illudque non huius
Sectioni, sed Symptomatibus aliis
adscribendum puto, cum tutissimè
has incidi posse expertus noverim.

Quartò vulgatissimæ occurrunt
Sectiones venarum brachii, *Cepha-*
licæ, scilicet, *Basilicæ & Medianæ*,
Veteribus ita vocatæ, quòd pe-
culiaribus partibus destinatas cre-
derent. Verum invento circulari
sanguinis motu hæc opinio ex-
spiravit. Ex his autem tribus *Ce-*
phalica tutius inciditur, dein *Ba-*
si-

filica, sed minus tutò Mediana, propter subjectum sæpe nervum, aut arteriam, aut muscoli *Bicipitis* partem tendinosam. Hoc tamen semper non est metuendum, sæpe enim eadem sine ullo planè periculo secatur, quòd situs ejus tendinis, arteriæque aliquando profundior, & nervi cursus tantillum aberret.

Quintò sequuntur Sectiones venarum in manu & pede, *Salvatellæ* & *Saphænæ* dictæ, quæ necessitate illud exigente circumspectè incidendæ. Quod si *Saphæna* incidi debeat, pes in aquam calentem prius immergatur: quod in Sectione *Salvatellæ* sæpius quoque necessarium.

Dum vena inciditur non rarò Nervus vel Tendo punctus, doloris, pulsationis, inflammationis, convulsionis vel Spasmi causa existit. In dolore convenit Pulticula supra præscripta ex *Mica Panis albi*, *Croco*, *Lacte*, &c. Vulneri instillentur calidè sequentia:

℞. *Ol. Thereb.*

Hy

92 EXPERIMENTA

*Hyperic. aa. ʒvj.**M.*Vel, ℞. *Ol. Cerae. ʒj.**Hyper.**Spir. Vin. aa. ʒʒ.**Euphorb. ʒjʒ.**M.*Vel, ℞. *Thereb. ʒj.**Ol. Cer. ʒij.**Vitell. Ov. N. j.**Mell. ʒʒ.**M.*

Ut autem hæc intimius penetrent linteum carptum oleo dicto madidum admovendum, spatulâque ferreaâ gnitâ tamdiu comprimendum, quam diu patiens id ferre poterit.

Seçtâ venâ aliquando sanguinis extravasati portio, in partibus cutaneis vicinis hærens (*Enchymosis* cõcta) maculas livescentes aut flavicolloris inducit, vel nodulus ab humore viscoso productus, post V.S. remanet: quorum curatio haud difficiliter absolvitur sequentibus:

℞. *Spir. Vin. ʒij.**Si*

*Sal. Armon. ʒʒ.**M.**Vel, ℞. Spir. Vin. ʒiʒ.**Sal. Vol. oleos. ʒij.**Succ. Absint. ʒʒ.**M. & plumaceolis aut linteis
ter de die applicentur.*

EXPERIMENT. XXVIII.

*De Vulneribus Vasorum Lymphati-
corum.*

Præter incommoda Venæsectioni
supervenientia, & passim obvia,
Vasorum quoque Lymphaticorum
Vulnera, toties à Chirurgis, in arte
cœteroquin peritissimis, Venæse-
ctionis occasione læforum, exami-
nanda erant.

Institutâ enim Venæsectione,
præfertim in brachii flexura, lymphæ
aliquod, non rarò remanere solet
stillicidium, à Vase Lymphatico vul-
nerato causatum, quod omnibus fe-
rè Chirurgis, Anatomen & Vasorum
Lymphaticorum cursum nescienti-
bus,

94 EXPERIMENTA

bus, magnam creavit molestiam, idque non tantum in dicta flexura, verum etiam in pede observatur, ubi *Saphenæ* sectio instituitur, nec non in multis aliis corporis partibus, quæ dum vel punctim, vel cæsim, vel quovis alio modo læduntur, lympham sæpe copiosissimam expuunt.

Reliqua ut præteream, illa solummodo notabo, quæ in brachii occurrunt flexura, nec non venæ *Saphenæ*, quæ focia sunt lymphatica. Ab extremitatibus enim digitorum tam manuum quàm pedum vascula hæc exeuntia, in duos tresve abeunt ductus lymphaticos, hederæ in modum, vel etiam rectilineo attractu per latera venarum *Cephalicæ* & *Saphenæ* assurgentes, metam, alio loco examinandam, attingunt.

*Vasor.
delin.
vid.
Infra
post In-
dic. Fig.
VII. &
VIII.*

Hæc autem ut distinctius occurrant, vasorum jam memoratorum delineationem, in calce subjungere perquam necessarium duxi.

Si jam fortè contingat (quod Chirurgus etiam dexterrimus evitare sæ-

pius

pius non poterit) præter venam sectam, simul Vas Lymphaticum esse incisum, omni ope curandum, ut quàm citissimè fieri potest, non modò venæ sectæ, sed & Vasis Lymphatici læsi vulnus claudatur.

Nihil jam dicam de iis, quæ alii communiter hoc in casu commendare solent, quæque rarius ejusmodi vulnera, nisi summâ cum molestiâ restituunt; suffecerit indicasse, lymphæ istiusmodi stillicidium haud difficile curari, si quàm primum parti læsæ sequentis pulveris portiuncula aspergatur.

Rx. Bol. Armen. ʒj.

Nuc. Cupr. ʒiſs.

Sang. Dracon.

Sem. Hyper. aa. gr. xv.

M. F. Pulvis.

Mox vulnuscitulum compressulâ liquore styptico irroratâ, fasciæ ope comprimatur. Neque hoc sufficeret, nisi & alterâ compressâ eodem liquore madidâ, & infra partem vulneratam locatâ, eâdem fasciâ fortius con-

strin-

stringatur, ut hoc modo vase lymphatico compresso, lymphæ per aliud vas lymphaticum viam sibi quaerendo, motum suum absolvat.

Hæc observatio non tantum circa Vasa Lymphatica jam proposita locum habet, verum etiam circa alios lymphæ ductus, aliis in partibus occurrentes, de quibus hoc loco studio nihil dicam.

Si verò hisce stillicidium non cedat, ad Cauterii Actualis applicationem confugiendum erit, quo solo ejusmodi vulnus subinde fuisse curatum experientia docet.

EXPERIMENT. XXIX.

De Aneurismate.

Avenæ sectione in brachio malè administratâ, aliquando arteriæ læsæ signa se produnt; tumor videlicet quidam principio exiguus, sensim tamen incrementum sumens, *Aneurisma* Chirurgis vocatus, in conspectum venit.

Vc-

Verum ut affectus hujus vera constitutio melius innotescat, distinguendum *Aneurisma* erit in *Verum*, & *Spurium*; per *Verum* intelligimus arteriosum vas ita dilatatum, ut facciforme reddatur, remanente tamen orificio tam superiori quam inferiori aperto, ut sanguinem in motu constitutum quodammodo transmittere possit.

Hinc pulsatio ut plurimum manifesta percipitur, cutis color naturali similis apparet, manu pressus tumor sensim diminutus evanescit, sed remota eadem, statim redit.

An vero hoc in casu, arteriæ tunicæ vel interiores, vel exteriores, à materia quadam acri sint exesæ (ut hoc modo tunica vel interior vel exterior à pressione sanguinis extendatur, uti passim Chirurgi statuunt) merito dubitamus; Experienciâ interim edocti, rectius statuimus, arteriam hanc facciformem non ab anteriori solum, sed à posteriori quoque parte fore extensam, nisi ossa prop-

ter duritiem suam illud impedirent.

Quod enim versus exteriora magis propullulat, illud minori hoc in loco partium circumambientium renitentiae adscribendum erit.

Aneurisma Spurium causam agnoscit vas arteriosum, Venæ Sectione, corrosione vel alia quavis occasione ita læsum, ut sanguinis aliquotae particulæ per tunicas læsas exeuntes, inter partes musculosas, vel has inter & integumenta hærendo, tumorem exhibeant, frequenter durum admodum, cum arteriæ pulsu, aut obscuro, aut aliquando planè deficiente. Cutis livore notabili sæpe conspicua, tumor hîc planiformis magis apparet, sed elevatus minus & tactui vix cedens, uti in *Aneurisma* te vero observatur.

Malum hoc, ubi recens adhuc & in principio, Medicamentis Astringentibus, Fasciis idoneis, nec non Laminâ Plumbeâ fortiter parti affectæ alligatâ, Chirurgiæ cultores interdum superare solent.

Ubi

Ubi verò notabile jam sumfit incrementum, & operationem ipse patiens desiderat, sequenti modo procedendam censemus.

Venæ Sectione pridie institutâ, ægróque benè locato, ministrorum unus arteriam supra tumorem vinculo vel ligamine, quo pro lubitu arteriam hanc magis, minúsve comprimere valet (*Galli un Tournequet*, nostrates *Torcular* vocant) constringit; mox Instru-
menti
delin.
vide in-
fra post
Indic.
Fig. ix. Chirurgus tumorem lanceolâ simili planè modo quo abscessus aperiuntur, incidit, incipiendo à parte inferiori versus superiorem: Aperto tumore, sanguinéque coagulato expresso atque eruto, nervus ab arteria, quacum firmiter jungitur, prudentiâ singulari separandus, vâsque arteriosum filo duplicato, cerâ obducto, & per acum incurvatam trajecto, probè ligandum.

Factâ jam ligaturâ, sanguine & sordibus vacuus locus linteis carptis, liquore styptico imbutis, vel pulvere astringenti, vel fungo *Bovist* a-

spersis, adimplendus; impositoque
Emplastro unà cum Defensivo, Fa-
sciatio conveniens instituenda.

Secundo vel tertio post Operatio-
nem die fasciationis fiat deligatio,
majorque plumaceolorum pars re-
moveatur, relictis tantùm iis, qui
in fundo locati erant, ne nova hæ-
morrhagia curam interrumpat; mox
applicatis applicandis, fasciatio ut
ante, administretur.

Quarto, quintoque die ea quoque
astringentia, quæ hætenus in fundo
hæsere, removeare licebit, curan-
dùmque porrò, ut Sarcoticis medica-
mentis excavatus locus nova carne
adimpleatur.

Interim ut brachium convenien-
tem obtineat situm, (quem nonnul-
li non satis curant) probè observan-
dum; Necessum enim, ut quodam-
modo plicatum cum manu elevata su-
pra pulvinar quiescat, ut eò liberior
sanguinis fiat circuitus. Præterea
maximopere consultum, injungere
patienti, interdum, sed prudenter,
bra-

brachium cubitúmque flectat.

Hæcce autem dicta funto de Aneurismate brachii, reliquis enim in partibus (in quibus etiam, quamvis rarius occurrunt) vel nunquam, vel majori cum periculo Operatio instituitur.

EXPERIMENT. XXX.

De Extirpatione Mammæ.

Glandulosa mammarum foeminei sexûs substantia non rarò malum, *Cancer* dictum, incurrit; qui nihil aliud est, quàm tumor durus, dolorificus, livido aut plumbeo colore præditus.

Dum enim lac in mammis contentum intestinum particularum suarum patitur motum atque fermentationem (Belg. eleganter *een Broeijing* vocatam) particulæ subtiliores fugam capessunt, crassioribus in mammarum tubulis remanentibus, obstructionésque causantibus. Cum verò crassior hic & viscidior succus

lacteus in tubulis suis hærens conti-
nuò ab advecto recens lacte prema-
tur, vasa sua dilatando, & in majore
rem molem extendendo, tumorem
oculis conspiciendum præbet.

Quod si adhuc illa pressio instet
particulæque stagnantes morâ sua
acriores reddantur, & à materia sub-
tili usque & usque inter se agitentur
tubulorum tandem, quibus incarce-
rati tenebantur, parietes rumpunt
frangunt & discerpunt, sicque non
rarò tumorem in ulcus transmutant.

Interdum quoque tumor iste can-
crosus occultus est, subinde manife-
stus: sæpe mobilis, aliquando pecto-
rali musculo firmiter annexus: Ple-
rumque simplex, nonnunquam tri-
plex vel quadruplex: Quandoque
cum glandulis axillaribus, eodem
malo affectis, commercium habet.

Inter medicamenta externè ad-
mota hætenus nulla vidi, quæ Can-
cerum curarunt, sive illa ex *Solano*,
Ranis, *Succo Cancrorum*, *Plumbo*,
similibusque fuerint parata: Nec ma-

gnarum etiam virium est *Emplastrum Ireatum* dictum. Ad cancerum ulceratum tamen medicamenta occurrunt, quæ malum refrænare, & ulteriorem progressum ad multos sæpe annos inhibere valent.

An *Limaces* magnæ & rubicundæ ulcerato cancro admotæ, canceri venenum assumere valeant, (quemadmodum nonnulli volunt) vix aliquam fidem meretur.

Quamvis autem medicamenta cancerum penitus debellare nequeant, non tamen ad Operationem five mammæ extirpationem nimis temerè progrediendum esse existimamus. Chirurgia enim, quæ admiranda hîc interdum præstat, sæpius admodum periculosa est.

Quibus, inquit Hippoc. sunt occulti canceri, eos præstat non curare; curati namque citius intereunt, quàm non curati. Quàm sæpe enim sublato tumore recrudescens malum cum majori & tumore & dolore iterum propullulat, Labia ulceris callo-

sa, inæqualia, plumbea, & inversa
apparent? idque pro varia humorum
peccantis natura.

De O-
perat.
vid.

Scult. in
Arm.
Fig. I.
II, III.

Cultrum
& Bi-
dentem
vid. a-
pud So-
lingen
Tab. v.
Fig. 7.8.

Ubi tamen Operatio necessaria
judicatur, sequenti modo proce-
dat Chirurgus: trajiciantur per mam-
millæ tumorem, crucis in modum
duæ Acus filis sive ligulis instructæ.
Tum filorum extremitates composi-
tæ retrahantur, ut mamma eo magis ad
pectorali musculo recedat; Mox alterâ
manu *cultro falcato* cutis circumfe-
rentia ad mammæ basin discindatur;
& à vicinis partibus separetur, quod
que ab exercitato Chirurgo unâ aut
alterâ incisurâ absolvitur.

Alii *Bidente* majori utuntur, cum
Manubrio robustiori, cujus dentes
mammillæ infigunt, atque trajiciunt,
trajectas attollunt, ut cultro, eo quo
jam dictum est modo, extirpatio fiat.

Factâ jam extirpatione ad moven-
da erunt medicamenta sanguinem si-
stentia; vel (uti quibusdam in more
positum est) Actuali Cauterio vasa
sanguinem fundentia leniter aduren-
da,

da, parsque uita plumaceolis cum pulvere astringenti tegenda, quibus Emplastrum superimponendum, & tandem compressa una atque altera, cum *Fascia Scapulari* agmen claudat.

Sunt, quibus hæc methodus displicet, & à parte antica tumorem in crucis formam incidendum suadent, mox glandosum corpus induratum separant à remanente cute. Hoc enim modo partis hujus nimiam deformitatem præcaveri, aëremque circumambientem minus nocere posse volunt.

Nos verò modum hunc improbamus, quòd multum temporis ad Operationem illam absolvendam requiratur, dum interea patiens præ nimio dolore Operationem ferre non posset. Aëris verò incommoda facilè averti possunt, & deformitatem hoc in casu parum curaret patiens.

Si tota Mammilla tumore non est obfessa, inutile foret integram extirpare, sed partem solummodo affectam auferre suffecerit: quo factò,

106 EXPERIMENTA

medicamenta styptica &c. admoveantur.

Ubi tumor canerosus ita se extendit, ut partes quoque vicinæ, potissimum glandulæ axillares malè afficiantur, nunquam Extirpatio erit instituenda.

EXPERIMENT. XXXI.

De Paracentesi Thoracis.

In Abdomine pariter atque Thorace Chirurgia, *Paracentesis* dicta, occurrit; Estque vulnusculum vel Abdomini (de quo in sequentibus) vel Thoraci, in regione intercostali inflictum, per quod vel sanguis, vel aqua, vel materia purulenta extra vasa fluctuans, partésque alias Thoraci inclusas inficiens, extrahi potest.

Collecti verò puris signa manifestari solent ex difficili respiratione, anhelitu foetente, gravitate in pectore percepta, tussi sicca & molesta, feбри continuâ, post sumptum
cibum

cibum aut circa vesperam ingravescente, sudore copioso, somno interrupto, appetitu prostrato, corporis emaciatione, &c.

Interea de latere affecto certos nos esse oportet, quod tum ex calore, dolore & ponderis sensu dignoscitur; ubi enim in latus sanum se convertit æger, pondus supra mediastinum delabi sentit. Præterea linteamen madidum pectori impositum citius exsiccat eâ parte, quâ latus affectum tangit, quod etiam non rarò intumescere solet.

In *Pectoris Hydrope* eadem signa sæpius observamus, quibus accedit, quod dum sese de latere in latus convertit patiens, aquæ fluctuationem distinctius percipiat.

Si verò sanguinis extravasati copia pectori includitur, ex difficili respiratione, lateris affecti distensione, & prægresso vulnere manifestum evadit.

Locus interim incidendus accuratè notandus venit, quem aliqui in
ster-

sterno ponunt, quodque haud difficulter ope Trepani perforant; sed evacuatio non ita facile procedit, quòd materia in Thorace congesta foramine facto nimis sit remota, & acrior fuerit, spongiosa sterni substantia facile cariem conciperet.

Alii in ipsis costis, sequentes operationes, perforationem hanc instituendam volunt: quia videlicet.

1. Nec muscoli, nec vasa indolentur.
2. Labia vulneris non collabuntur.
3. Commodius turunda immittitur, & plumaceolum applicatur.
4. Pus crassiusculum per foramen stabile melius exit.
5. Quies partis curationem promovet.

Quæ argumenta contemnenda sane non forent, nisi cariei ossis, ut & vasorum intercostalium, quæ facile læduntur, vulneris metus adesset; spatiumque præterea costæ nimis angustum, Operationem hoc in loco dissuadere videretur; in Hydro-

drope tamen Pectoris locum habere posset.

Qui in loco aliquo intercostali incisionem faciendam præferunt, in spatium illud, quod inter quartam & quintam costam, à spuria costa inferiore numerationis initium faciendo, occurrit, incidere solent.

Loco autem notato, ad latitudinis distantiam præprimis attendendum, non enim nimis versus dorso spinam apertura facienda, quòd musculorum Sacrolumbi, Longissimi dorso, & Semispinati crassities, tendinum multitudo, vasorumque sanguineorum cursus illud non permittant. Si verò nimis sternum versus Thorax inciditur, diaphragma, cujus situs hoc in loco acclivior, facile læditur, difficiliusque materia collecta, posteriora versus magis hærens expurgatur.

Hunc in finem filo metiri solent spatium inter mucronatam cartilagineam, & posteriores spinæ processus: filum dein in tres partes dividunt, ubi verò duæ tertiæ filii partes (si à ster-

110 EXPERIMENTA

no incipiamus , & una tertia si
spina) pertingunt , ibidem verum
locum assignari volunt.

Verum locus incidendus hac me-
thodo minus rectè invenitur, qui
in aliis pectus magis elevatum, in aliis
complanatum magis conspicitur.

Convenientius itaque certiusque
locus ad latitudinem sex digitorum
transversorum , à processu spinæ pos-
teriori numerando , notatur , ibi-
demque Operatio instituitur, si in
subjecto fuerit adulto : Si verò in cor-
pore tenello, juniore, aut minori
staturæ, subjecti ratio habenda erit,
locusque tantillum mutari, nec ec-
usque à spina remotus notari debet.

Non tamen ubique certus servan-
dus locus, sæpe enim contingit
loco magis versus superiora, infe-
riora, aut posteriora Tumorem
quendam conspici, qui digito quasi
demonstrat, hunc & non alium eli-
gendum esse locum.

Operandi modus triplici instituitur
tur methodo : *Canterio* scilicet a

Et

Etuali, potenciali vel incisione. Qui autem Cauteriis peragi solet, jam planè in defuetudinem venit, solam incisionem reliquis præferunt, quâ tutius, citius & commodius Operatio absolvitur.

Loco atramento prius notato, longior exspiratiò patienti commendatur, quo tempore obliquè secundum ductum fibrarum muscutorum intercostalium internorum cultelli ope (cujus portio linteamine sit involuta ne ulterius quàm par est intromittatur) foramen conficitur, cavendo ne vasa intercostalia lædantur. Quo factò, cannula aut plumbea aut argentea immittitur, per quam quotidie ℥ij, iij. aut iv. extrahuntur.

Prout autem materia crassior tenuiorque existit, dictum foramen vel majus, vel minus facere oportet, sic quoque in Thoracis Hydrope, ob facilem aquarum exitum, exiguum solummodo esse debet.

Aliquando materia præ nimia crassitie exire spontè non potest, quo in
ca-

112 EXPERIMENTA

casu patiens tussiat, & in partem
læsam se convertat. Quod si tamen
materia majori visciditate prædita
prodire nolit, Syringæ beneficio
Infusum Herbe Thee vulneri injicia-
tur, vel sequens,

℞. *Seri Lact.* ℥j.

Mell. Rosat. ℥iij.

Succ. Chelid. ℥j.

M. F. Injunctio.

Vel ℞. *Rad. Consol. maj.* ℥ij.

Herb. Absinth.

Card. Ben. aa. M. iß.

Flor. Ros. rubr. Mj.

Sem. Sumach. ℥iij.

Coq. ex Vin. rubr. Gall. & Aq.

comm. aa. q. s. Colat. ℥xxx.

Add.

Mell. Rosat. ℥iij.

Myrrh.

Aloes aa. ℥iß.

M. F. Injunctio.

Quibus medicamentis materia
crassa non tantum fluidior redditur,
sed & putredo abarcetur.

Aliquando stylum excavatum vul-

ne.

neri intromittere summè necessarium; illo namque materiæ excretio multum promovetur.

Vid. Soling. Tab. IV. Fig. 8.

Obligatio aut Injectio ubi instituitur, cavendum, quantum possibile, ne externus aër vulnus subingrediat, ille enim solus, intus admissus, foetoris horrendi causa sæpius existit.

In *Hydrope Pectoris* si fluidior fuerit aqua, simpliciter Acu Minori perforatio instituenda. Si verò minus fluida, Major Acus in usum vocanda, uti infrà in Abdominis Paracentesi explicaturi sumus: Nulla siquidem obesse videtur ratio cur non æquè hoc in loco, quàm in Abdomine talis perforatio locum habere posset.

Acuum delin. vid. apud Scult. in Auct. 11.

EXPERIMENT. XXXII.

De Paracentesi Abdominis.

In *Hydrope Ascite*, aliis remediis incassum tentatis, Paracentesis aliquando opem tulit. Maturè autem instituenda est hæc Operatio, nisi aquarum moles nimis aucta, viscera

H ma-

114 EXPERIMENTA

malè affecta, febris continua, respiratio molesta, viriùmque prostratio eam planè dissuadeant.

Locus perforandus communiter eligitur in sinistri Abdominis lateris tribus digitis transversis sub umbilico, totidemque ab ejusdem lateris remotis.

Hic itaque locus atramento notatus, secundum ductum fibrarum musculi obliquè ascendentis, inciditur aut perforatur.

Verùm hæc methodus necessariò observanda non videtur; perindè enim est an in sinistro, an verò in dextro latere Abdomen perforetur. Veterùmque hac de re opinio nullius momenti est.

Præterea dictarum fibrarum ductus scrupulosè observare, nullius est utilitatis; iis enim observatis, aliorum subjacentium musculorum fibræ transversim dissecantur.

Præstabit itaque paulo propius accumbilicum accedere, ductusque longitudinaliales fibrarum carnearum musculi
scull

sculi recti incidendo sequi, hac tamen cautelâ, ne tendinosæ musculi inscriptiones lædantur.

Umbilicus si propullulat, & in vesicam quasi attollitur, haud difficile pertunditur, aliúsque locus non est eligendus, quia foramen ob corrugatam cutim facilius clauditur, exitúsque aquarum (qui aliquando vehementer nimis urget) compescitur.

Si verò non protuberat, sed *Scrotum* sero, aquæve distentum conspicitur, illudque vesperi magis & mane minus repletum occurrit, Scrotum potius, quàm Abdomen perforare multò erit tutius.

Veteres partem suprâ notatam *scalpello* incidebant, vulnerique *cannulam argenteam, plumbeamve, lævem & alata*, exactè parti vulneratæ convenientem, immittebant.

Verùm Recentiores animadvertentes, cannulam hanc, foramini præcisè ita respondentem, vulneris latera nimis premendo; succúmque nutritium à fibrarum poris hac ratio-

ne angustatis abarcendo, Gangræni
subsequentis causam extitisse, con-
modiorem methodum invenerunt
beneficio *Cannulæ perforatæ*, circa
extremitatem acuminatam cuspidem
sed rotundam habentis, Operati-
onem instituentes.

Abdomine itaque hac *Cannula*
pertuso, protinus aqua per foramina
ab utroque cuspidis latere conspicit
rivulose prodit. Fluxus autem nimis
stylo cannulæ cavitationem occludentem
compescitur, quo extracto aqua rursus
pro lubitu effluet.

Probè interim cavendum, ne aqua
simul & semel, sed partitis vicibus
extrahatur.

Ubi repetere Operationem hanc
Chirurgus desiderat, aut de novo
foramen Abdomini infligitur, aut
quod prius factum, reaperatur.

Si retractâ acu, factaque lintea
carpto & emplastro glutinante obli-
gatione, aqua involuntariè exstillet
cannulam breviorē subere clausam
foramini aquam stillanti immittentem

convenit, quæ non iterum statim extrahatur, sed immissa ibidem remaneat, ut ejus beneficio quotidie aquæ portio, subere remoto, extrahi possit.

Aliquando mucago quædam, intestina aliâque viscera obsidens, aquæ immixta, cannulæ extremitatem obturando, exituræ aquæ viam præcludit. Quo in casu, Styli longioris cannulæ immissi beneficio facile illam loco movemus, & aquæ liberum exitum præbemus.

Nonnullis & hæc methodus displicet, Operationem feliciori cum successu (saltem ut perhibent) absolventes *Acu* longè *minori*, quâ quotidie novum foramen faciunt. Verùm si viscidior aqua fuerit, *Acus* illæ nullatenus opem ferre poterunt.

Acus delin. vid. apud Scult. in Auct. 11.

In omni denique Paracentesi prudenter procedendum: In Senioribus enim, Cachecticis, Pueris, Ascite inveterata laborantibus, aliis remediis si auscultet morbus, Operationem suscipere caveas, & famæ

potius tuæ consulas, ne Operationi malè cedente patientis uti ferè semper fieri solet, fata anticipes.

Practici quidam hujus ævi non in celebres, varios Hydropicos per modum scarificationis se restituisse assiderunt; quas tamen instituendas non suademus, nisi artuum inferiorum partes subcutaneæ, lymphatico humore obsessæ & œdematosæ conspiciantur.

EXPERIMENT. XXXIII.

De Hernia Umbilicali.

Vasis umbilicalibus infantis, jactantur in lucem editi, minus benè ligatis, aut non ita, ut decet, Compressulis & Umbilicali Vinculo munitis, sanguis motu particularum intestino, vasorum latera tantopere distendit, ut Umbilicus inde generetur admodum deformis, membrum potius virile referens, quàm Umbilicum.

Aliquando ab iisdem causis, quibus Enterocèle ortum debet, Perit

tonæum extenditur vel dilatatur, idque quidem eo in loco, ubi in abdomine concursus vasorum umbilicalium conspicitur. Hinc flatus, vel Omentum, vel Intestini Ilei portio umbilicum subit, eúmque distentum repræsentat.

Leviori itaque digitorum compressione, Umbilicum distendentia versus Abdominis cavum (quod facili communiter peragitur negotio) propellantur, Umbilicóque prominenti jam compresso, *Emplastrum ad Rupturas* unâ cum lamina plumbea, vel corii crassiusculi particula, cum linteo ter quaterve duplicato, fasciæ ope jejuno ventriculo applicetur, eoque in statu contineatur tamdiu, donec fibræ Umbilici viciniore contractiores redditæ, umbilici proci dentiam impediant.

Hisce nihil juvantibus, Umbilicus comprimendus, & vicina Abdominis cutis portio levioribus scarificationibus vulneranda, labiisque vulnuscutorum Emplastris Glutinosis addu-

Etis, ad cicatrices perducenda erit
ut ita fibræ laxiores ante, jam con-
tractæ, Umbilici prominentiæ ob-
stent.

Si verò nec his cedat malum, ult-
imum refugium erit (propulso in
Abdomen intestino aut omento)
Umbilicum prominentem, filo serico
triplicato cerâ obducto, decenter
ligare, ligatúmque extra ligaturam
refecare. Hæmorrhagia resectionem
subsequens, *Vitriolo Cyprino* sisti-
tur, quâ sedatâ, leviori styptico un-
cum Emplastro applicato, fili separa-
tionem, Umbilicique consolidatio-
nem brevi sperare licebit.

In adultis autem & corporibus ca-
cheeticis ab hac Operatione manum
retrahe.

In obesis *Hernia umbilicalis* no-
tabile aliquando sumens incremen-
tum, nullo melius & rectius compri-
mitur, quàm (apposito prius cera-
to) Cingulo umbilicali ex linteo du-
plici gossipino parato, quod ea par-
te, quâ umbilicum tegit, scutum
du-

duriusculum obtinet, in cujus centro prominentia apparet, quæ in dilatatum Umbilicum sese insinuando intestini, omenti, flatúsve exitum prohibet: quale Cingulum describit *Scultetus in Armamentario.*

Quod si relaxato aut neglecto Vinculo, vel alia de causa ex improvise major intestinorum portio Umbilicum subeat, & excrementa in eadem hærentia justò duriora restitutionem impediunt, Umbilici cutis erit incidenda, & dilatato foramine intestinum reponendum.

Vid.

Tab.

XXXI.

Fig. 8.

EXPERIMENT. XXXIV.

De Hernia Inguinali.

Non rarò casu, saltu, ponderis gestatione, vomitu enormi, tussi gravi, motúve corporis vehementiore, intestina versùs inguen prolabantur, unde Herniæ species oritur, quæ *Bubonocèle, Enterocèle,* sive *Hernia intestinalis* appellatur.

Hæc autem vel uno ictu & actu

derepentè, vel sensim producitur. In priori casu lacerum, in posteriori verò relaxatum & extensum esse Peritonæum, sunt, qui asserunt; nos verò in utroque casu relaxatum solummodo invenimus.

Ubi repentè oritur, & intestina prolapsa durioribus fœcibus flatibus distenta conspiciuntur, intestinum ilicò restitui debet, quod si negligatur, funesta symptomata, dolor videlicet atrox, excrementorum vomitus, inflammatio, gangræna, & subitanea mors plerumque subsequuntur.

Hoc itaque in casu æger supinus, capite declivi, genubusque sursum protensis, collocandus; quo modo suâ sponte prolapsum intestinum aliquando introrsum recedit, aut leviori manûs compressione in Abdomen repellitur.

Si verò flatus aut excrementa ob sint, lene aliquod alvum laxans offeratur, aut Clyster emolliens injiciatur.

Quibus nihil juvantibus sequens applicetur cataplasma.

R. Radic. Alth. ℥ij℥.

Herb. Malv. Mj.

Violar.

Parietar.

Flor. Chamomill.

Mehlöt. aa. M. ℥.

Furfuris Mj.

Coq. ex Aq. Comm. factaque

Expressione, Adde

Farin. Hord.

Fabar. aa. ℥ij℥.

Lini ℥i℥.

Ol. Rosar.

Lilior. alb. aa. ℥j.

*F. Cataplasma calidè applican-
dum.*

Balnea ex Lacte dulci, Aq. commun. in qua Herbae emollientes sunt coctæ, ut & linimenta varia externè calidè applicata, magnum habent usum.

Intestino jam restituto, *Empla-
stròque styptico Crollii*, aut ad *Rupt.
Fernel.* applicato, fasciis vinculisque commodioribus, tamdiu detinenda intestina, usque dum Peritonæum aut consolidatum, aut corrugatum fue-
rit,

rit, quod in infantibus ferè semper felici peragitur successu.

In adultis sæpe periculum in mora, potissimum ubi præscriptis medicamentis intestinum non statim restituitur, hinc Manus Chirurgica sequenti methodo Operationem aggredietur, maximopere erit necessarium.

Ægro decenter collocato, cutisque incisione factâ, extensum Peritonæum, quod intestinum includit, in conspectum prodit; quo itidem inciso, intestinum sensim & prudenter repellendum. Nonnunquam tamen partes trium musculorum Abdominis tendinosæ, transversalis scilicet, obliquè ascendentis & descendens (quæ in inguine angustum quasi hiatus formant, ut viâ, sed obliquâ, Vasis Spermaticis transitum præberent) adeo angustatæ sunt, ut sine illarum dilatatione intestinum restitui non possit. Ad viam itaque hanc dilatandam, *Specillum Excavatum* intromittunt, factâque hiatus incisione, intestinum in abdomen

men propellunt. Cavendum interim ne intestinum lædatur, nec incisio nimium extendatur, cum alioquin facile vas aliquod arteriosum lædi posset. Tutius idcirco erit annulum digito eo usque dilatare & expandere, ut intestinum prolapsum reponi possit. Si verò contingat, intestinum aëre in tantam molem esse distentum, ut commodè restitui non possit, variis in locis subtiliori acu erit perforandum.

Reposito itaque, ut dictum, intestino, hiatus, ad cicatricem fortio-rem obtinendam, in circumferentia scarificandus, vulnerique turunda vitello ovi illita immittenda, & applicatis plumaceolis atque compressis deligatio instituenda.

Aliquando eodem modo ac intestina, Omentum prolabitur. Qui affectus, Hernia Omentalis sive Epiplocele appellatus, minus est periculosus, ideóque ad aliquot annorum spatium sine notabili incommodo patientes eundem ferre possunt. Alioquin

quin factâ, ut ante Peritonæi dilatati
 incisione, & ligaturâ prius injectâ,
 omenti prolapsi refectione, haud
 ita difficilè restituitur.

EXPERIMENT. XXXV.

De Puncto Aureo.

Præcedenti Operationi commodè
 annectitur illa, quæ *Punctum
 Aureum* dicitur, quæque instituitur,
 quando intestinum restitutum conti-
 nuò iterum in scrotum prolabitur.
 Ægro itaque ut decet locato, & in-
 testino, cutis incisione factâ, ad in-
 teriora propulso, instrumento se-
 paratorio obtusiori, aut unguibus
 Vasa Spermatica unâ cum extenso Pe-
 ritonæo (quod hîc vaginæ instar sese
 habet) à vicinis partibus separan-
 da, acûsque *filo aureo* instructa per ip-
 sius vaginæ latus prope inguen, illæ-
 sis Vasis Spermaticis, transmittenda,
 filûmque eo usque adducendum, ut
 viâ hoc modo angustatâ intestinum
 prolabi non possit. Non tamen nimis
 con-

constringendum filum, ne simul Vasa Spermatica constringantur, sanguinique per ea circulanti via præcludatur. Factâ constrictione filii extremitates Forcipis ope intorquendæ, ut cuspidibus suis partes vicinas, ipsûmque processum, sive Peritonæum extensum lædere non possint.

Præter dictum filum, alio Serico quadruplicato, aut Ligula lineâ, cujus extremitates extra vulnus pendulæ relinquuntur, paulo supra Aureum ante nominatum, processum constringere aliquando solent, ut hoc modo Peritonæum ampliatur angustius reddatur, intestinûmque alias prolapsurum, duriori tactu patienti principio nec molestiam, nec dolorem creet.

Quo factò Turunda Digestivo quodam oblita immittitur, & apposita Compressâ Vino albo calido imbutâ, unâ cum Fascia vulnus ad cicatricem perducitur.

Hæc tamen Operatio in adultis tantûm locum habet; Infantes enim

Fa-

Fasciarum aut Bracheriorum opes
haud difficilè restitui possunt.

EXPERIMENT. XXXVI.

*De Testiculi Extirpatione, sive
Castratione.*

Si præcedenti methodo institutâ
minus certa videatur Operatio
vel Testiculorum alter corruptus
Scirrho aliquo cancroso, aut excre-
scentia carnosâ obsessus fuerit, affe-
ctum Testiculum simul & semel au-
ferre, tutissimum erit remedium.

Ægro itaque firmiter ligato, quocir-
minus se movere queat, Chirurgus
factâ incisione lentè processum sepa-
ret, eumque unâ cum tunica vaginali
li (cui Testiculus includitur) ex scro-
to extrahat, & acum, filo serico forti-
tiori & cerato instructam, prope in-
guen per processum traducat, traduc-
tam bis circumducat, arctè contrahat,
& nodum duplicatum (ne de-
cidat) imponat, fili verò extremi-
tates extra vulnus propendere sinat

Tut

Tutius autem ut succedat Operatio, alterum filum paulo supra primum circumducatur; Forfice denique Testiculum abscindatur, vulnusque ut supra dictum obligetur.

Vid. etiam Scult. de Castratione, sed alia methodo instituta Auct. 1. Tab. 3.

EXPERIMENT. XXXVII.

De Hernia Aquosa.

Non rarò contingit aquarum mole Scrotum aut ex parte aut in totum mirificè distendi; quæ distensio vel Ascitem vel Vasa Lymphatica Testium disrupta, antecedentem causam agnoscit.

Dignoscitur hic affectus ex tumore, & transparentia, nonnunquam dolor quoque adest. Si Ascitem comitatur, mane nonnihil Scrotum detumuisse apparet: Si verò à Testium Vasis Lymphaticis disruptis originem ducit, Scrotum æqualiter distentum manet.

Hæret autem aqua vel inter Scrotum & Tunicam vaginalem, vel vaginalem inter & albugineam.

Præmissis generalioribus quibusdam internis remediis, externa quoque conducunt, inter quæ primum locum obtinet *Radix Bryoniæ* contusa, & *Spiritu Vini* irrorata calidè admota. Vel Fodus & Cataplasmata ex Cephalicis, calefacientibus & penetrantibus parata. Vel seq. Empl.

℞. *Emplastr. de Cumin.*

Melilot.

Ranis cum

Merc. aa. q. ʒ

M.

Quibus nihil juvantibus, ad manualem Operationem confugiendum, quæ triplici instituitur methodo: *Acu* scilicet, *Lancettâ*, & *Cauterio Potentiali*.

Galli Cauterio magis, quàm Nostrates utuntur, rariùsque *Acu* Operatio peragitur. Vulgatissima namque methodus est, quæ *Lancettâ* absolvitur.

Factâ *Lanceolæ* ope incisione, a qua statim rivulosè prodit, quam (1) in ipso *Scroto* extravasationis ejus
cau

causa lateat) simul & semel extrahere licet: Si verò ab Ascite originem traxit, prudenter procedendum, partisque vicibus aqua evacuanda erit.

Ubi inter Tunicam vaginalem & albugineam aquæ collectio observatur, Lancetta intimius erit adigenda, alioquin ne guttula aquæ exiret.

Evacuatione peractâ, vulnus, immiffâ turundâ, &c. ad cicatricem perducere oportet.

Quòd si Vas Lymphaticum, semel disruptum, inductâ cicatrice denuo Lympham eructet, singulis sequentibus annis semel Operationem reiterare licebit, quemadmodum tales novimus, in quibus cum successu quotannis instituitur. Si verò Operationem toties repetendam ægrè ferat patiens; Testiculus necessariò extirpandus erit, quo ablato Lymphæ stillicidium certò cessabit.

EXPERIMENT. XXXVIII.

De Catheterismo.

Urinæ excretio variis de causis vel imminui vel totaliter supprimi potest. Nonnunquam enim Caruncula in Urethra sive meatu urinario intus enata exitum ejus impedit. Subinde tumor quidam Urethram comprimendo, vel viscida quædam & tenax materia vesicæ collum obturando, obicem urinæ ponunt. Aliquando denique calculus in Urethra aut vesica hærens omnem ipsi viam præcludit. Unde immanes patienti adferuntur cruciatus, quos nonnunquam ipsa mors presso pede subsequi solet, nisi tempestivè amoliatur.

Catheteris delineat. vid. apud Tolet. Tab. III. Fig. 3. & Soling. Tab. VI. Fig. 4.

Quam ob causam, medicamentis tam internis, quàm externis incassum adhibitis, Operatio, *Catheterismus* dicta, requiritur, quæ Cathetere seu fistulâ argenteâ lævi & incurvâ, pro patientis ætate majore vel minore perficitur.

Catheter-

Cathetere itaque oleo prius obli-
to, sinistrâ virgam teneat, meatum-
que urinarium tantillum comprimat
Chirurgus; mox Catheterem intro-
ducat, ea tamen lege, ut ejus con-
vexitas abdomen respiciat; dein in-
strumentum ulterius adigendo, pru-
dentérque premendo, sub osse pubis
invertat, ita ut ipsius extremitas ve-
sicæ collum tangens eandem subin-
tret, sicque retracto stylo cum suo
epistomio, urinæ exitus conceda-
tur.

Quod dum peragitur, cavendum,
ne Urethræ spongiosæ latera durius
tangantur, & molesta hæmorrhagia
superveniat.

Alia Catheterem applicandi me-
thodus hoc modo peragitur: Virgâ
versus ventrem elevatâ, Catheteris
utraq; extremitas ventrem respi-
ciat, rectâque viâ instrumentum le-
niter propellendo vesicæ immittatur,
atque ita Catheteris inversio, uti in
præcedenti methodo, non requiri-
tur. Hâc viâ Chirurgus aliquando fe-

licius procedit, sæpèque patienti manu propria Catheterem applicare potest.

Præter Catheteres, quibus frequenter Chirurghi utuntur, occurrunt *Flexiles* dicti, ex *Argento Corio*, vel *Cute Anguillæ* confecti, quorum usus non modò minus certus, sed & minus conveniens esse solet.

*Deli-
neat.
vid. in-
frà Fig.
x.*

Nos autem omnium commodissimos putamus illos, qui in ea parte ubi flexuram faciunt, variis foraminibus sunt pervii, per hos enim aquam patentiore viam inventuram nemo dubitabit.

*Delin.
vid.
apud
Tolet.
Tab.
III.
Fig. 5.*

In sexu foemineo Cathetere breviori & crassiori utendum, cujus convexitas, ventrem quamvis respicere debeat, non tamen est invertenda. Ulterius enim solummodo adigendeo facili negotio vesicam subintrabit. Quibus peractis stylus retrahendus, ut per viam patulam urina exire possit.

EXPERIMENT. XXXIX.

De Lithotomia.

Duplex in sexu masculino Calculum ex vesica extrahendi modus occurrit. Vel enim *Minori apparatu*, præprimis in infantibus & pueris, vel *Majori*, potissimum in adultis, Operatio hæc instituitur.

Posterior modus feliciter ut succedat, patiens mensæ aut sedili erit imponendus: dein benè ligatus ita locandus, ut *Itinerarium*, sive *Catheter cannulatus*, oleo olivarum prius oblitus, per Urethram in vesicam intromitti ad calculum à Chirurgo possit. Mox *Itinerarii* curvatura *Perinæum* versus retorquenda, & à latere *Perinæi* incisio obliquè supra *Catheterem* instituenda; hac tamen lege, ut *Cultelli* acies *Itinerarii* sinui distinctè opponatur, eundemque tangat. Deinde retracto *Cultro*, vulneri *Conductor* in *fulcum* immittendus, mox *Cathetere* ex Urethra abla-

Cathe-
teris
cannu-
lati.

Condu-
ctoris,
Dilata-
torii,
Forcipis
&c.

delin.

vid.
apud
Tolet.
Tab.

III. &

IV.

136 EXPERIMENTA

to, Conductoris cavitati *Dilatatorium* iterum immittendum. Vulnus dilatato Conductor denuo viam monstrabit *Forcipi Extractorio*, cuius ope tandem Calculus apprehenditur, & extrahitur.

Vulnus inflictum ubi minus fuerit Calculo, novâ incisione ampliandum aut Calculus Forcipis ope in partes 88 frustra dividendus, atque ita per partes educendus erit.

Quandoque perquam necessarium est per tres quatuorve dies *Cannulam argenteam* immittere, ut per eandem sanguis concretus, pituita viscosa, aut calculorum fragmenta minora egrediantur. Insuper aliquando valde proficuum est ope *Syringæ* injectionem instituere, ut heterogenea in vesica contenta facilius prodire possint.

Extracto jam Calculo, vinculisque omnibus solutis, vulnus, ut decet, obligandum, sanguinemque consistentia, ut *Bolus*, *Farina* &c. unâ cum Fasciacione benè administrata, admovenda. Vulnus denique, quàm

quàm primum fieri potest, consolidandum, ne urina per locum vulneratum involuntariè postmodum effluat.

Majori apparatu proposito, *minor* quoque sequenti modo instituentus, examinandus venit. Pater nimirum puer vel infans, robustioris hominis femoribus, eo, quem *Toletus* Fig. exhibet Toletus Tab. VII. & VIII. depingit, imponitur modo. Si verò natu fuerit major calculosus, Scamno innititur: Mox Lithotomus indicem oleo olivarum madidum, quandoque etiam indicem cum medio digito, in anum immittit. Dextrâ interim Hypogastrium magis minùsve premit, ut calculum, digitum inter & os pubis, exploret, eumque ad Perinæi regionem propellat. Tunc eâdem manu dextrâ, Cultello, locum supra citatum, eo usque incidit, donec per inflictum vulnus Calculus conspectui sese offerat. Nisi enim sua sponte prodiret, *Lapidillo* extrahendus esset.

In sexu fœmineo longè facilius,

138 EXPERIMENTA

imò vix aliquâ incisione institutâ, totum negotium sine ullâ sanguinis effusione sæpius absolvitur Immissio videlicet meatui urinario Cathetere sulcato sulcus Dilatatorium excipit, quod meatum ita dilatat, ut Forcipe Calculum extrahere admodum difficile non sit. Major verò si fuerit Calculus, via hæc urinaria minori incisione aliquando patentior reddenda, modò violentior à Calculo dilatatio, Urinæ Incontinentiæ causa non existat. Calculi denique ramenta aut arenulæ in vesica remanentes, injectionibus Syringæ ope instituendis, expurgandæ erunt.

EXPERIMENT. XL.

De Urinæ Incontinentia.

Post Lithotomiam institutam, ob vulnus solito majus inflictum, fibras vesicæ colli resectas, aut nimium extensas, vel etiam propter urinæ acrimoniam, ejus incontinentia, aut involuntarium stillicidium, vel
per

per vulnus (cujus labia jam callosa reddita) vel per meatum urinarium, non rarò remanere solet.

Si vulneris vitio contingat (medicamentis convenientibus sanguinis intemperie salinâ prius correctâ) patiens clunibus elevatis supinus locandus: mox *Cultello*, aut *Lanceolâ* oblongiori cuspidè donatâ, foraminis urinam stillantis latera in Perinæo leviter incidenda & scarificanda, unde sanguis hac occasione promanans & novæ incarnationis causa existens, abhibito convenienti Digestivo, sæpe ductum hunc ita consolidat, ut urinæ omnis præcludatur exitus: cui scopo exacta & regularis diæta non parum inserviet.

Verùm urina acrior, omnia quandoque remedia eludens, viamque hanc patulam sibi fervans, nullis rectius *Bracherii de-* sistitur, quàm *Compressulâ*, artificiosâ methodo, ope *Bracherii* sive *Subligaculi* duëtui admotâ, quæ dictum foramen comprimendo, urinæ egressum inhibet. *lin. vid. infra Fig. xi.*

Si

Si fanatâ hâc fistulâ urinam stillante, ob vesicæ tonum relaxatum, Urinæ Incontinentia remaneat, eodem Bracherio Urethra in Perinæo stringi potest, ut urina necessario in vesica remanere tamdiu debeat, donec relaxatâ cochleâ (quâ pro lubitu Compressa comprimitur) exitus ei concedatur.

Hocce tamen Subligaculum in fœminis, quarum meatus urinarius hoc modo comprimi nequit, locum non habet. Sed tantum instrumentum, vesicæ formam habens, est complanatum, peculiari ostio, stillantem urinam excipienti, donatum, Subligaculoque annexum muliebris partibus admovetur.

Præter Bracherium occasione Lithotomiæ in sexu potiori adhibitum, aliud instrumentum simplicissimum, *Postomis* dictum occurrit, quo urinæ incontinentia ab aliis quoque causis oriunda commodè compescitur.

Fig. vid. apud Scultet. in Auct. 21.

Hujus instrum. delineat. vid. infra Fig. 211.

EXPERIMENT. XLI.

De Ano non perforato.

Infantes quandoque *Ano imperforato* in lucem prodeunt, dum intestinum rectum membranâ quadam vel tenui, vel crassiori occlusum conspicitur. Subinde Ani loco, exiguum aliquod foramen stylum tenuiorem vix admittens, prope labiorum frænulum (in sexu fœminino) excrementis solummodo tenuioribus transitum præbens, occurrit.

Membrana tenuior intestinum claudens, digiti apice perfrumpi potest: Robustior verò cultello, sed prudenter, nec temerè incidi debet. Contingit enim aliquando, ut intestini recti terminus ad dictam membranam sese non extendat, sed Parenchyma quoddam intermedium intestini recti viam obscuram reddat.

Quidam hoc in casu curam, immiffâ *Cannulâ Acu* breviori & acutiore munitâ, tentandam volunt, quâ ubi
ad

142 EXPERIMENTA

ad obstaculum perveniunt, illud pertundunt. Retractâ jam Acu, Cannulam per diem unum aut alterum in loco pertuso relinquunt: dein turundâ duriusculâ, Unguento aliquo cicatricante inunctâ, foramen tamdiu, donec via satis patula reddita fuerit apertum servant.

Si foramen circa labiorum frænum conspicitur, turundâ primo minori, dein majori dilatandum; Si verò ejus latera sufficienter cedere nesciant, Cultello incisorio, duobus vel tribus in locis levioribus vulnusculis ita lædenda, ut sufficienter extendi possint. Quibus peractis turundâ crassiuscula, Unguento cicatricante obducta, immittenda.

EXPERIMENT. XLII.

De Glande non perforata.

Non modò Anus in quibusdam infantibus est occlusus, sed & *absque Foramine in Glande*, nonnulli in lucem prodeunt, Huic autem incom-

mo-

modo, exiguo *Cultello* angustiori cus-
spide donato, quamprimum erit oc-
currendum.

Patiens itaque supinus collocetur,
& Glandem sinistra Chirurgus appre-
hendat, mox altera manu, *Cultelli*
ope foramen clausum aperiat, caven-
do, quantum fieri potest, partes vi-
cinæ nimium ne lædantur, ac Hæ-
morrhagia molesta & periculosa su-
perveniat: Dein foramini penicillus
Epulotico inunctus immittatur, qui
tamen eo tempore quo æger urinam
reddit, auferendus, & statim ite-
rum immittendus; quibuscum tam-
diu continuandum, donec labia fo-
raminis cicatrice obductâ liberum
urinæ præbeant exitum.

Si verò cum *Glandis foramine an-
gusto* & nimis stricto infans nascitur,
illud sine mora dilatandum & ampli-
andum, immissâ solummodo mino-
ri turundâ, ex *medulla Sambuci com-
pressâ*, vel particulâ *Spongiæ præpa-
rata*, *Unguento Rosaceo* obductâ,
conficienda: dum enim turunda hu-
mi-

144 EXPERIMENTA

mido, quod imbibit sensim & sensim, turgescit, foramen patentius redditur.

Nonnunquam Glans loco naturalis quidem occurrit impervia, sed à latere frænuli *Foramen, ductu quodam* ab Urethra oriundum, urinam excernens, reperitur. Cùm autem Foramen hoc notabile incommodum non adferat, cicatrice non erit claudendum, novùmque faciendum, sed eo in statu potius relinquendum. Imò quod mireris, ejusmodi homines aut liberos procreandos non minus fuissè habiles, ac alii quorum partes habent benè formatæ, non simplici constat experientia.

EXPERIMENT. XLIII.

De Phimosi.

P*himosi* est, quando Præputio auctè adeo obtegitur glans, ut denudari nequeat. Ortum communiter ducit vel ex mala in utero formatione, vel ex variis glandis tumoribus præ-

præputium distendentibus.

Præter interna medicamenta, & speciatim diaphoretica, solis externis cura non rarò peragitur. In id namque maximè incumbendum esse censemus, ut viscidæ particulæ incidantur, acres demulceantur & involvantur, stagnantes pristinae circulationi restituantur, sicque obstructionum repagula removeantur. Id quod Balsamicis, Volatilibus oleosis, & spirituosis peragitur. Eum in finem *Balsam. Peruvian.* vel *Unguent. nervin.* Præputio externè illinatur: Vel *Spiritu Vin. Caphur.* aut *Aq. Matrical.* cum *Aq. Sambuci* penis cum Præputio calidè foveatur. Convenit quoque *Lac calidum* cum *Floribus Chamom.* coctum: Uti etiam Fodus ex *Herb. Rorismar. Major. Salv. Flor. Chamom. Sambuc. Melilot. &c.* compositi. Verùm ubi Luem Veneream originis suæ parentem agnoscit, morbus ille respiciendus erit.

Si verò ex utero malum hocce sibi contraxit patiens, medicamenta mo-

do præscripta vix aliquid levaminis afferre poterant, ideoque unicè ad Chirurgiam hac methodo instituentiam, confugiendum.

Primum à latere frænuli rectilinea incisio instituitur, vel major, vel minor, prout Præputium magis minusve contractum, ægrique ætas varia fuerit.

Priusquam Incisio peragitur, medicamentum aliquod stypticum ad manus esse debet, ut Præputii vasa, in ipsa Operatione resecta eo constringantur.

Factà jam Incisione, relaxatum hoc modo Præputium, vel suâ sponte vel digitorum ope retrocedere incipit; tum verò sæpius de die reducendum, ut pro lubitu sursum aut deorsum moveri possit.

Veteres aliter procedentes, Præputium in anteriorem partem attrahebant, hamulisque tribus quatuorve illud extendendo aperiebant, ut cutis hac methodo relaxata retrorsum propelli posset; quem tamen procedendi modum, ut dolorificum valde, minus probamus. Ali-

Aliquando frænum nimis contractum & breve, hunc affectum producit: Tum verò præmissis emollientibus externè adhibendis, solâ fræni Incisione restituitur. Notandum tamen, rectius partem fræni, quæ Præputio, quàm glandi jungitur, inciditur; quo enim glandi vicinior Incisio instituitur, eò periculosior hæmorrhagia metuenda.

EXPERIMENT. XLIV.

De Paraphymosi.

Paraphymosis est cùm ita retractum & contractum Præputium, ut glandem denudatam tegere nequeat. Oritur autem vel à nimia penis distensione, inflatione, vel à mala hujus partis conformatione.

Malum si recens fuerit, cura externis medicamentis ordinariò absolvitur. E. g.

℞. *Spir. Matrical.*

Aq. Regin. Hung. aa. ℥j

Malv. Caphurat. ℥iv.

K 2

F.

148 EXPERIMENTA

F. Fetus calidè admovendus.

Fetus quoque vel Cataplasmata, ex Herbis Aromaticis sale volatili scatentibus parata, externè calidè applicanda.

Si ab ipsa nativitate pars hæc malè fuerit formata, frustra medicamenta admoventur.

Imò quicumque Encheiresi Chirurgica affectum hunc curare conantur, laterem lavant; factis namque tribus; quatuorve (ut solent) Incisionibus; Præputium tamen, ut glandem tegat, attrahere non valebunt.

EXPERIMENT. XLV.

De Abscessuum Apertione.

Sanguis innumeris acidis & viscidis particulis refertus, variis in partibus pedem figens, vel alias ob causas extravasatus, variorum Tumorum causa existit. Cùm verò medicamentorum ope particulae istæ hærentes discuti, & corrigi aliquando nequeant, sed acredinem concipiendo,

do, partes vicinas osseas, ligamentosas, nervosas, vasculosas, aliasque non sine periculo afficiant, perfectam sæpius suppurationem expectare non licet.

Unde potius, rebus ita stantibus, Tumores istiusmodi aperiendi sunt, ut materia ibidem hærens liberè exire possit.

Curandum autem, ut secundum ductum fibrarum carnosarum, idque in loco eminentiori, molliori, & si possibile, inferiori (quò commodius materia purulenta prodeat) Apertio illa instituat.

Vitentur præterea, quantum fieri potest, Venæ, Arteriæ, Nervi, & Vasa Lymphatica; Nec omnis materia purulenta (si copiosior videlicet fuerit) una vice educatur, neque apertus abscessus validè comprimitur, sed blandius tractetur.

Si *Folliculo sit inclusa materia*, levis juxta Tumoris longitudinem fiat sectio; In majori verò Tumore decussatim instituat, ut diductis &

separatis vulneris labiis, vesica facilius extrahi possit.

Interim probè cavendum, ne Vesica illa lædatur, quandoquidem ejus læsio foetidi & ferè incurabilis ulceris causa sæpius existit.

Ubi vero Folliculo destituitur Abscessus, duplici modo Apertio peragitur: Alii nimirum *Scalpello*, alii *Cauterio Potentiale* utuntur.

Cauterium Potentiale qui præferunt, sequentes adducunt rationes!

1. Quod ægris terrorem non ita incutiat.
2. Quòd tantum sæpe dolorem non pariat.
3. Quòd factâ separatione Apertura inde subsequatur amplior, sicque consequenter materiæ largior concedatur exitus.

Parantur autem ejusmodi Cauteria ex *Calc. Viv. & Smegmat. Holland. aa. q. s. Vel*

Rx. Ciner. Clavill. ℥ʒ.

Calc. Viv. ʒij.

Sal. Nitr.

Ammoniac. aa. ℥i℥.

Infundantur omnia in Aq. Comm. ℞ iv. Vase clauso stent ita per dies 6. aut 7. quo tempore lixivium gustari potest; si vero satis acre nondum sit, add. *Cin. Clav. ℥i℥. Calc. Viv. ℥℥.* Quod si satis acre visum fuerit, decantandum, crassius verò & terrestre tanquam caput mortuum rejiciendum. Decantatum deinde tamdiu coquendum, donec primò in massam pultaceam, mox in talem abeat duritiem, ut inde Lapilli aut frustula formari possint, quæ Cauteria vocantur, & vitro benè clauso indita, in loco sicco asservari debent, ne humidioris aëris attactu liquefiant. In Salis Nitri locum *Vitriolum Calcinatum* substitui potest.

Priusquam autem Cauterium applicetur, probè examinandum, an vasa sanguinea majora, tendines aut nervi in ea parte occurrant: quæ si à Cauterio graviter læderentur, funesta producere possent symptomata.

Si verò nihil horum obsit, Empla-

K 4

strum

strum glutinosum perforatum admo-
vetur, hujus foramini Cauterium
cauterio Plumaceolum, plumaceold
iterum Emplastrum imponitur, deo
nique Fascia omnibus hisce superim-
ducitur, atque in hoc statu per duas
tres, quatuorve horas relinquuntur
Ubi autem tanto temporis intervallo
fatis profundè pars nondum corrossa
fuerit, & materiae nihilominus exitus
concedendus sit, Scalpello via
ipsi aperienda.

Sunt qui in Abscessuum apertio-
ne solo Scalpello, sequentes ob-
servationes, utuntur:

1. Quoad longitudinem & pro-
funditatem tanta fieri potest Apertio
quanta requiritur, & à Chirurgo de-
sideratur.

2. Ipso instanti materia effluit
patiensque levamen percipit.

3. Cauterio Potentiale Operatio si
instituitur, circa partes glandulosas
peculiari vase excretorio aut vasculis
Lymphaticis donatas, ob callosam
hisce ductibus introductam oram,
fæ-

sæpius lymphæ aut feri stillicidium subsequitur, quod ab Incisione, cultelli ope peractâ, non ita metuendum.

Tumore aperto aut inciso, materiæque purulentâ excretâ aut expressâ, pro rei necessitate Cannula excernendæ materiæ transitum præbens, immittitur.

Injectiones, quales in fistulis & ulceribus adhiberi solent, hoc in casu sæpius quoque necessariae.

EXPERIMENT. XLVI.

De Spina ventosa.

Quandoque Ossa cariei quadam specie consumuntur, quæ principio non percipitur: Quod malum ab interiori ossium superficie originem ducens, gravissimorum symptomatum causa non existit, nisi prius ad externam ossium superficiem serpsit, eamque perforando, membranam, periostrium dictam, læserit. Hinc dolores lancinantes cum tumore molliusculo & concolori patienti obve-

K 5 niunt,

154 EXPERIMENTA

niunt, febres & ulcera fistulosa accedunt, emaciatur patiens, & cartilaginea excrescentia partem affectam subinde occupat.

Affectus hic, *Spina ventosa* dictus, omnem quamvis medicamentorum vim sæpius eludat, nonnumquam tamen Antivenereis vulgò vocatis auscultat, quibus crassæ viscidæque particule inciduntur, aut persudores expelluntur, acidæque corrosivæ infringuntur & involvuntur. Salivantia præterea dicta, suum quoque hîc conferunt symbolum.

Factâ tumoris incisione, sunt, qui corruptionem corrigere cupientes, *Euphorbium* cum *Spiritu Vitrioli* & *Sp. Vini* admovent. Sed præstabitur *Terebinthina* coctione indurata, in pulverem redacta, & *Unguento Ægyptiaco* mixta.

Sequens Fomentatio magnarum quoque est virium:

℞. *Ras. Lign. Guajac.* ℥iib.
Cortic. ejusd. ℥j.
Herb. Card. Bened.

Ab-

*Absinth. aa. Mj.**Scord.**Centaur. min.**Rut. aa. Mj.**Coq. s. a. ex Aq. & Vin. aa. q. s.**Colat. ℥xx. add.**Aq. Theriac. ℥ij.**Mell. Rosat. ℥j**M. F. Fomentum.*

plumaceolis, petiisque madidis calidè applicandum.

Si hisce, uti frequenter contingit, nihil proficimus, ad Ferrum Ignemve perveniendum. Primò itaque *Scalprum* in usum vocandum, potissimum si Spina non admodum magna fuerit, quocum tamdiu continuandum, donec omne vitiosum separatum fuerit. Si verò malum profundius hæret, *Terebrâque* applicari potest, eâ meliùs quàm Scalpro tollitur. Quo sublato, pulveres exsiccantes & Callum generantes appellati, factò foramini inspergendi. Ubi autem dicta instrumenta propter loci angustiam applicari nequeunt, *Can-*
nula

156 EXPERIMENTA

nula admovenda, per eamque Ferro Candenti pars affecta urenda; tracto dein Cauterio, per eandem Cannulam Medicamenta præscripta applicanda.

Quod si nec hoc modo malum interperemus, sed hisce non obstantibus quotidie ulterius serpat, pars affecta rescindenda, ejusque extirpatio necessario instituenda erit. Quibus autem cautelis & circumstantiis eadem peragatur Operatione XLIX. demonstraturi sumus.

EXPERIMENT. XLVII.

De Sutura Tendinis.

MUSCULI parte tendinosâ, vulnere fecante vel pungente instrumento resectâ, non raro contingit, post vulneris consolidationem illius musculi actionem periisse, membrumque motu suo regulari destitutum fuisse. Quâ occasione Chirurgia Cultores in eo omnem locarunt operam, ut Operatione quadam, Sutura

tuta

tura Tendinis dictâ , præscissi Tendinis extremitates ita adducerent , ut curâ peractâ , membri illius motus integer servaretur.

Operationem hanc instituendi methodus occurrit duplex. 1. *Filo* per extremitates præscissi Tendinis trajecto , eadem adducuntur , & ligantur. 2. Filum per supremam mediamque tendinis partem trajicitur , inferiori parte sive tunicâ illæsâ manente : dein ligatura , ut suprâ , sed interposito corio injicitur ; hâcque methodo Galli communiter utuntur.

Nos verò nec hanc , nec illam calculo nostro probamus , sed parte læsâ decenter locatâ duobus in locis unamquamque Tendinis extremitatem perforamus , Filumque sericum cerâ obductum trajicimus ; hinc interpositâ *Suberis* aut *Corii* particulâ extremitatum adductio , filorûmque adstrictio certior redditur , neque etiam Tendinis extremitates adeo facilè , ac in prima & secunda methodo , lacerantur.

Si

Si Tendo ex parte fuerit resectum remanente aliqua portione integra eum refecare & Operationem instituire præstabit. Si verò major pars integra, refecanda illa non erit.

Operatione peractâ, pulvis *Terebinthinae coctæ* Suturae inspergitur vulnerisque Deligatio, Digestivo vulgari seu *Balsamo Arcæi*, instituitur.

Curandum interea partem affectam, dum cura peragitur, ita disponi, ut nec moveatur, nec extendatur nimium; Absolutâ curâ, membrum contractum quodammodo apparebit, sensim nihilominus progressu temporis extendetur extensumque naturalem usum recuperabit. Hâc itaque methodo distinctè servatâ, felicem successum sperare licebit, uti non simplici constat experientiâ.

In nimia tamen extremitatum resecti Tendinis retractione, Operatio hæc nullatenus locum habet.

EXPERIMENT. XLVIII.

De Luxationibus.

Duplicem *Luxationes* agnoscunt causam, alteram internam, à ligamentorum laxitate, vel humore extravasato inter duo ossa articulationem componentia, hærente, productam. Hic primò gelatinæ, dein cartilaginis, tandem ossis naturam assumens, sensimque incrementum capiens articulationem disnectit; Et hæc illa est luxationis species, quæ difficillimè & ferè nunquam restituitur.

Altera causa externa est, & à casu, ictu, saltu, compressione, extensione, motùve partis violentiore produci potest.

Luxati autem membri in sedem naturalem reductio ut facilius paragatur, omnium in subjecto humano ossium eorúmque Articulationum structuram accuratè novisse oportet. Cujus cognitione si imbutus fuerit Chirurgus-

rurgus, in restituendo longè erit fè-
licior.

Reductioni huic speciatim inser-
vitur Membri luxati extensio, quæ non
tantum Tendines contracti elongantur,
sed & Caput Ossis loco motum
cavitati naturali applicatur: hoc quoque
manuum, Laqueorum, Fasciarum
que perficitur ope. Si verò Luxatio
inveterata & pertinacior fuerit, var-
riæ hunc in finem præparatæ machi-
næ in usum vocandæ.

Glossoco-
mii &
Machi-
na Tra-
ctor Fig.
vid. a-
pud
Sculpt. in
Arma-
ment.
Tab.
XXI.
XXII.

Inter quas tres potissimum in usu
sunt: *prima* est *Glossocomium* apud
Hildanum, Scultetum, aliòsque des-
criptum; *Secunda* est *Machina*
Tractoria cum funiculo annexo, &
zonula parti luxatæ alliganda. *Tertia*
est *Machina Tractoria nova*, cujus
delineationem vide apud *Scultetum*
in Appendice Tab. VI. Cui usui etiam
egregiè inservit *Cochlea Luxatorum*
nova descripta Tab. XXIII.

Harum itaque machinarum benefi-
cio luxata membra sufficienter ex-
tenduntur, extensa ope mappæ ma-

núve Chirurgi in locum naturalem reducuntur, quod ex sono membri-ve reducti munere haud difficulter colligitur, reducta in eo statu servantur; id quod, factâ lotione, *Vino rubro astringente*, *Ferulis* ex charta tabulata, corioque confectis, *Fasciis*, & si opus fuerit, *Spleniis*, peragitur.

Postmodum Membrum molliusculè collocetur, sitúmque naturali convenientem obtineat. Deligatio autem nullis urgentibus symptomatibus, ante quartum, quintum aut sextum diem non solvatur. Quòd si nimius *Pruritus* patienti sit molestus, ac idcirco obligationis solutio requiratur, pars pruriens *Aqua calenti*, *Lacte tepido* vel infuso *Herbæ Theæ* fomentetur.

Quo modo Luxationes cum Inflammatione, Vulneribus, Fracturis, callosisve Excrescentiis sint tractandæ, Autores citati fusè satis descripserunt, methodúmque, speciales Luxationes restituendi, tradi-

derunt: quapropter earum speculationi heic loci non immorabimur.

EXPERIMENT. XLIX.

De Membri Extirpatione.

Quotiescunque corporis nostræ pars, vel sphacelata, vel gangrænata, aut alio modo malè affecta, ne vicinis labem inferat, ut inutile pondus tollenda occurrit; toties aut supra aut infra articulum, si fieri potest, in parte sana Amputatio instituenda.

Cibo itaque potúque, vel spirituoso quodam aut aromatico medicamento roboratus Patiens in sedili, ut decet, locetur, hinc sana cutis cum carne subjecta sursum trahatur; mox ad duorum digitorum transversorum latitudinem supra locum incidendum vinculo fortiori, & *Torculari* infra delineato, pars amputanda arctè constringatur; quibus peractis, *Cultrō Falcato* celeriter in orbem dissece-

occurrat caro & ligamentum intermedium simul separandum) ilico ab osse abradendo separetur. Non tamen diu huic separationi incumbendum, quoniam magnæ utilitatis sæpe non est, & Patienti maximam molestiam asferre solet.

Mox *Serrá acutiori* ossa præcitantur, & hæmorrhagia, si major fuerit, Cauterio Actuali sistatur, dummodo eschara ejus beneficio inducta, postea decidens, novæ hæmorrhagiæ causa non existat.

Nonnulli hæmorrhagiam inhibere laborantes, abscissa vasa *Tenaculá* apprehendunt, eaque filo deligant; verum cum hic modus admodum sit molestus, & Patienti dolorificus, illum omnino improbamus.

Præstabit itaque *Pulverem stypticum* Albumini Ovorum permixtum, cum Plumaccolis, Petiisque applicare, vel Fungum illum *Bovist*, qui in sanguine sistendo non ignavam semper navat operam, partibus sanguinem eructantibus admoveere.

164 EXPERIMENTA

Strypticum interim multoties feci
cum successu abhibitum sequens est

℞. *Bol. Armen.* ℥iij.

Calc. Viv.

Vitriol. Ust.

Alum Ust. aa. ℥j.

Lap. Hæmatit.

Aloes Lucid.

Sang. Dracon.

Terr. Lemn.

Croc. Mart.

Mumia aa. ℥iij.

Mastich.

Thur.

Oliban. aa. ℥ij.

M. F. Pulv.

Si verò Hæmorrhagia minor fue-
rit, sunt, qui statim, factâ Extir-
patione, filo cerâ obducto, qua-
tuor in locis cutim cum carne perfo-
rant, hinc priori vinculo soluto,
eandem deorsum ducunt, atque ita
cutis extremitates propius ad se invi-
cem accedentes externum aërem ex-
cludendo, subjectum os à corrupti-
one præservant, vulnûsque citiùs

cu-

curatur. Verùm hæc methodus jam apud plerosque inoluit, & modò præscripta familiarior est.

Styptica igitur admota, beneficio *Emplastri defensivi & glutinantis* in situ convenienti detinentur: quod Emplastrum in crucis formam præparari debet, ut extremitates ejus eo melius parti affectæ adaptari possint; quibus omnibus Vesica bubula superinducitur, & admotâ compressâ unâ aut alterâ, *Fasciatio Cruciata* instituitur.

Nonnulli Manum *Sphacelo* correptam aut occulto *Cancro* affectam (factâ prius ligaturâ) *Scalpro* majori, cum successu amputare solent. Corrupti verò digiti aut pollices, facili negotio vel forfice vel forcipe robustiori abscinduntur.

EXPERIMENT. L.

De Sanguinis Transfusione.

Hæc *Transfusio* nihil aliud est: quàm sanguinis unius Animalis in sanguineum vas alterius, per intermedios *canaliculos* derivatio, ad illius Animalis, in quod sanguis transfunditur, vel vitam prolongandam vel morbos depellendos potissimum inventa.

Hinc in Delirio, Mania, Lethargo, Febris nonnullis, Leprâ, Luce Venerea, Crancro, Ulceribus &c. Operatio ista quandoque instituta fuit; Verùm plerumque saltem, non semper eam malè cessisse, experientiâ constat. Unde etiam Romæ non tantùm, sed & aliis in locis, fuit certâ poenâ interdictum fuit, ne quis sanguinem è bruto in Hominem transfunderet.

Quam ob causam hæc Chirurgi Transfusoria non sine ratione, a omnibus ferè hoc tempore negligitur.

Si enim morbi leviores fuerint, nec ita periculosi, sanguinisque massa haud multum turbata, & in visceribus secretiones modicè adhuc peragantur, tum Patientes haud difficilè, tam externis, quàm internis remediis à morbis suis frequenter liberantur, ideòque ad Transfusionem confugere necesse non habemus.

Imò quamvis morbus fuerit pertinacior, morsque jam præ foribus existat, ita ut regulari illà sanguinis miscelâ penitus sublata, hinc inde variis in corporis partibus obstructiones, punctiones, rosiones, convulsiones, similiàque funesta symptomata oriantur, & medicamenta cæteroquin potentissima æquè ac præstantissima nihil levaminis afferant; attamen hæc Transfusio ne minimam illo in casu præstabit utilitatem. Quin potius eam periculosam fore vel ex eo constabit, quòd partes, Patientis sanguinem componentes, à statu naturali quàm maximè diffluentes, in motu adeo irregulari jam sunt consti-

tu-

tutæ, ut aliis particulis accedentibus benè alioquin constitutis, non auscultent amplius, sed cum iis luctantur potius ineant notabilem; haud secus ac Vinum Aceto affusum eundem saporum induit. Præterquam quod animalium sanguis cum mixtura sanguinis humani non conveniat.

Non tamen idcirco Transfusionem hanc ex foro Medico & Chirurgico planè eliminandam censemus sed præterquam, quod *Circularem Sanguinis Motum*, tanquam experimento certissimo monstrat; præcipue in *Vulneribus*, cum sanguinis profusione copiosa junctis, locum habet.

Ubi enim sanguis rivulose ad eum prorumpit, ut circuitus ejus jam in extremis cessare incipiat, impossibile foret ejusmodi vulneratum medicamentis à præsentaneo periculo liberare, nisi Transfusio opem ipsi ferat.

Enimvero cum hujus rei in Brutis experimentorum in iis institutorum
be-

beneficio, certi esse possimus; cur idem in Homine, si sanguis ex alio Homine sano in ipsius vulnus transfundatur, æquè locum non habere posset, non video.

Apparatus ad Encheiresin hanc instituendam tanti non est momenti, quin Chirurgus in re Anatomica modicè versatus, facili methodo Operationem hanc instituere valeat. Qui verò pluribus eam descriptam desiderat, consulat *Louwerum in Tractatu de Corde, & Scultetum in Append. Tab. XI. de Transfusione Sanguinis.*

Unicum in instrumentis ab aliis hunc in finem adhibitis, culpandum habeo, *Canaliculorum* scilicet intermediorum, *Tubulis argenteis* annexorum, rigiditatem aut flacciditatem nimiam. Hinc tales in usum vocare volui, qui egregiè scopo nostro satisfaciunt, & ex *Arteria aspera Gallinæ aut Anatis junioris* com-

Delin.
Tubulor;
vid. infra Fig.
XIII. &
XIV.

ponuntur: hi enim Canales in ipsa Operatione semper patuli manen-

M

tes,

170 EXPERIM. CHIRURGICA.
tes, sine incommodo flectuntur,
sanguinisque motus per illos distin-
ctè sentitur, minima mora statim
observatur, vel exploranti digito
percipitur.

F I N I S.



IGURARUM EXPLICATIO.

Figur. I. pag. 35.

cum exhibet, ad pertundendam
Corneam, ante Cataractæ depositionem.

Acus ex Chalibe.

Manubrium ex Ligno, Argentove.

Mucro excavatus, qui excipit Acum obtusam Fig. II

Fig. II.

jusdem magnitudinis Acum, ad
deprimendam Cataractam utilem,
delineat.

B. *Acus cum suo manubrio.*

*Pars obtusa, quam Foveâ suâ excipit Acus
altera, Fig. I.*

Fig. III. pag. 55.

Tubam Sonoriferam proponit, ad
Gravem Auditum.

A. *Tuba.*

B. *Pars illa qua meatui auditorio admovetur.*

C. *Os Tubæ amplum, in quod adstans loquitur.*

D. *Manubrium quod patiens manu alterâ tenet.*

Fig. 4. pag. 60.

Cauterium ad Dentagram de-
monstrat.

Vagina ex Cupro facta.

M 2

B. 2

Figurarum Explicatio.

- B. *Ansa ejus.*
- C. *Cauterii manubrium.*
- D. *Cauterii extremitas, ad lineæ dimidiæ mathematicæ latitudinem caput exserens, ne, intimius quam decet, cauterium penetret.*

Fig. v. pag. 65.

Dentem molarem & ocularem delineat, ut cavitates eorum conspici possint.

- A. *Dens molaris.*
- B. *Cavitas ejus. que vasa includit sanguinea & nervosa.*
- C. *Stria sive Stamina ossea coronam componentia, dicta cavitate ad circumferentiam extensa.*
- D. *Dens Ocularis.*
- E. *Cavitas.*
- F. *Stamina ossea.*
- G. *Stylus eidem foramini immissus, quod ingrediuntur vasa.*

Fig. vi. pag. 86.

Torquen depingit ad collum incurvatum.

- A. A. *Hemispherium ex Ferro confectum.*
- B. *Annulus in parte elatiori, per quem trajicienda chorda trabi alliganda.*
- C. C. *Extremitates, quibus alligatur Corium crassiusculum Lanâ investitum.*

Figurarum Explicatio.

Fig. VII. pag. 94.

Venam cum incumbente Vase Lym-
phatico monstrat.

A. *Vena.*

B. *Vas Lymphaticum.*

Fig. VIII. pag. 94.

Similem venam ex pede proponit
cum Lymphaticis Anastomosi
inter se junctis.

A. *Vena.*

B. B. *Vasa Lymphatica.*

c. c. c. *Anastomoses.*

Fig. IX. pag. 99.

Torcular ostendit, ad constrin-
genda vasa sanguinea, in amputandis
membris proficuum.

A. A. *Chorda.*

B. B. *Duo Bacilli, quibus circumagitur Chorda, ut
vasa constringantur.*

Fig. X. pag. 134.

Catheterem foraminatum exhibet.

A. *Catheter.*

B. *Stylus cum suo epistomio.*

b. b. b. b. *Foramina.*

Figurarum Explicatio.

Fig. XI. pag. 139.

Bracherium ad Urinæ Incontinentiam notat.

- A. A. *Bracherium.*
- B. *Fibula.*
- C. *Pars pendula corii perforata, quâ constringitur Bracherium.*
- D. *Cochlea, cujus ope comprimatur pulvillus, cum annexo Capiulo E compressula instructo.*

Fig. XII. pag. 140.

Postomen proponit ad eundem affectum.

- A. A. *Postomis ex Argento Cuprove confectus.*
- B. *Clavis instrumento affixa, quâ pro lubitu claudis & aperiri potest.*

Fig. XIII. pag. 169.

Asperam Arteriam offert, ad Transfusionem sanguinis, cum tubulis rectis.

- A. A. *Aspera arteria Galline aut Anatis.*
- C. C. *Tubuli, trachæe alligandi.*
- D. *Tubulus vene, &*
- E. *Tubulus arterie alligandus.*

Fig. XIV.

Eadem demonstrat, cum tubulis curvis, qui subinde majoris sunt utilitatis.

IN-

INDEX

EXPERIMENTORUM.

I.	<i>De Fonticulo in Sutura Coronali.</i>	Pag. 1
II.	<i>De Setaceo.</i>	5
III.	<i>De Fonticulis in Artubus excitandis.</i>	8
IV.	<i>De Vesicatoriis.</i>	13
V.	<i>De Trepani applicatione.</i>	16
VI.	<i>De Strabismo.</i>	25
VII.	<i>De Cataracta depositione.</i>	27
VIII.	<i>De Oculi Symphisi.</i>	35
IX.	<i>De Oculi cicatrice albicante.</i>	37
X.	<i>De Oculo Artificiali.</i>	38
XI.	<i>De Polypo Narium.</i>	40
XII.	<i>De Hordeolo & Grandine.</i>	44
XIII.	<i>De Hypopyo, sive Oculo purulento,</i>	46
XIV.	<i>De Aurium Chirurgia, Ceruminibus &c. extrahendis.</i>	50
XV.	<i>De Aurium Excrescentiis, Dolore & Tuba Acovistica.</i>	53
XVI.	<i>De Aure perforanda.</i>	56
XVII.	<i>De Hydrocephalo.</i>	57
XVIII.	<i>De Curanda Dentagra.</i>	60
XIX.	<i>De Dentium Extractione.</i>	62
XX.	<i>De Dentium mobilitate, casu, & dentibus artificialibus.</i>	66
XXI.	<i>De Uvula descensu, & resectione.</i>	69
XXII.	<i>De Labio leporino.</i>	73
XXIII.	<i>De Lingua vinculo nimis stricto.</i>	77

INDEX EXPERIMENTORUM.

XXIV.	<i>De Arteriotomia.</i>	79
XXV.	<i>De Bronchotomia.</i>	82
XXVI.	<i>De Colli incurvati restitutione.</i>	85
XXVII.	<i>De Vena Sectione & Punctura Nervi.</i>	88
XXVIII.	<i>De Vulneribus Vasorum Lymphaticorum.</i>	93
XXIX.	<i>De Aneurismate.</i>	96
XXX.	<i>De Extirpatione Mammae.</i>	101
XXXI.	<i>De Paracentesi Thoracis.</i>	106
XXXII.	<i>De Paracentesi Abdominis.</i>	113
XXXIII.	<i>De Hernia Umbilicali.</i>	118
XXXIV.	<i>De Hernia Inguinali.</i>	121
XXXV.	<i>De Puncto aureo.</i>	126
XXXVI.	<i>De Testiculi extirpatione, sive Castratione.</i>	128
XXXVII.	<i>De Hernia aquosa.</i>	129
XXXVIII.	<i>De Catheterismo.</i>	132
XXXIX.	<i>De Lithotomia.</i>	135
XL.	<i>De Urina incontinentia.</i>	138
XLI.	<i>De Ano non perforato.</i>	141
XLII.	<i>De Glande non perforata.</i>	142
XLIII.	<i>De Phimosi.</i>	144
XLIV.	<i>De Paraphimosi.</i>	147
XLV.	<i>De Abscessuum apertione.</i>	148
XLVI.	<i>De Spina ventosa.</i>	153
XLVII.	<i>De Sutura Tendinis.</i>	156
XLVIII.	<i>De Luxationibus.</i>	159
XLIX.	<i>De Membri extirpatione.</i>	162
L.	<i>De Sanguinis transfusione.</i>	166

F I N I S.

C A.

CATALOGUS LIBRORUM

Medicorum, quos

JOH. ARN. LANGERAK

impresfit aut quorum magna quan-
titas in ejus officinâ exstat.

- A**mmann Dissertatio de Loquela. 8°.
Barbette Praxis Cum Not. Deckersii 12°.
Bellini de Structura & usu Renum & de Gustus
organo 4°. cum fig. 1711
Boerhave oratio de Commendando Studio Hippo-
cratico 8°. 1710
Blasii observationes Medicæ & Anatomicæ Rario-
res, 1711
Celsus de Re medica ex recensione, Almeloveen 8°.
cum fig. 1714
Commelini Catalogus Plantarum Indigenarum
Hollandiæ & Lamb. Bidlo Dissertatio de Re
herbaria 12°. 1709
Drelincurtius de Lienosis & Bellini de Respiratio-
ne 12°. 1711
Gebri Regis Arabum Chymia, cum fig. 8°.
Goris Chymia Liberata, 8°.
Leuwenhoek's Natuur ontdekkingen 4 Deelen com-
pleet 4. met fig.

Leuwenhoekii opera Latina Voll. Mee-

CATALOGUS LIBRORUM.

Meekeren Observationes Medico Chirurgicæ
cum fig. 8°.

Nuck Experimenta & Observationes Chirurgicæ
8° cum fig. 1715

Pisonis Observationes de Morbis à Colluvie Serosa
4°. 1714

Redi de Insectis, cum fig. 12°.

———— Experimenta Naturalia, cum fig. 12°.

Swammerdam Hist. des Insectes avec fig. 4°.

Vigani Medulla Chymicæ, 8° cum fig.



Fig. 1.

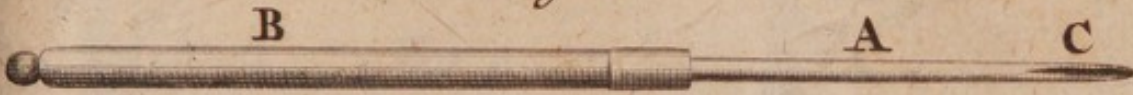


Fig. 2.

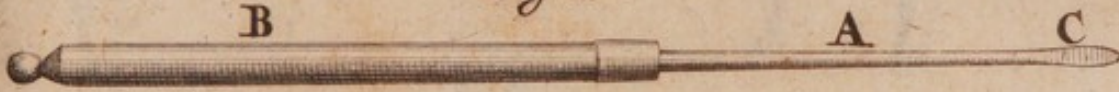


Fig. 3.



Fig. 4.



Fig. 1. B C

Fig. 2. B A





Fig. 5.

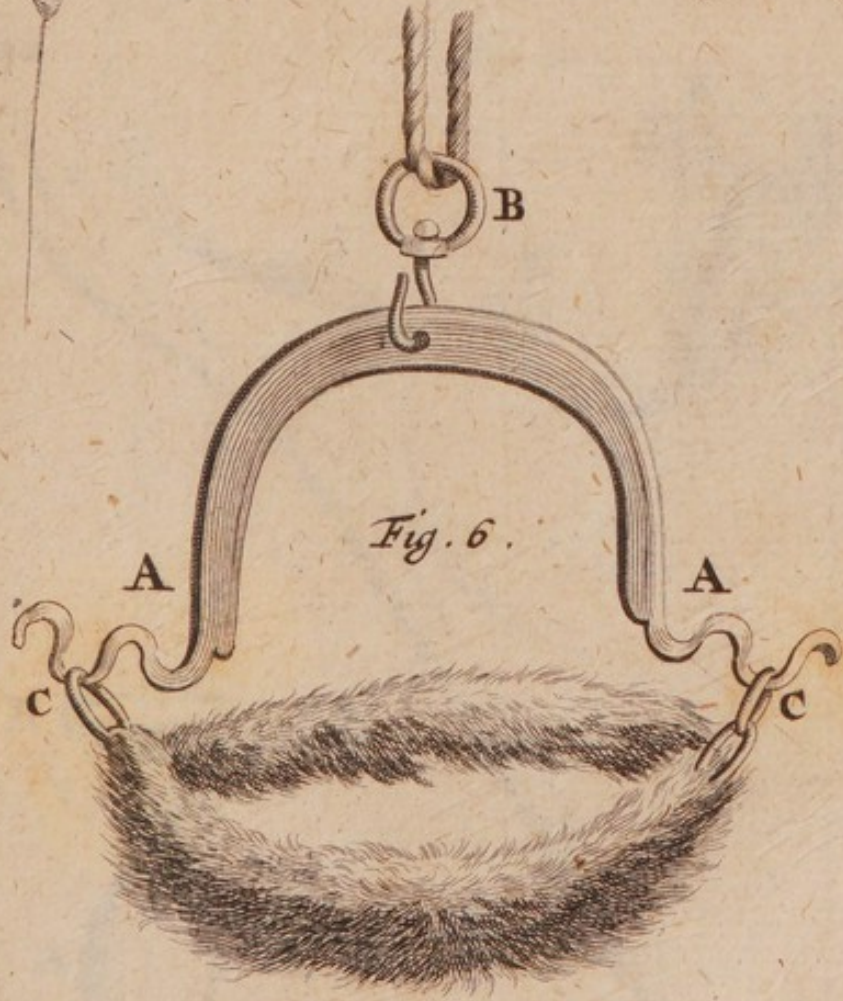


Fig. 6.



Fig. 7.



Fig. 8.



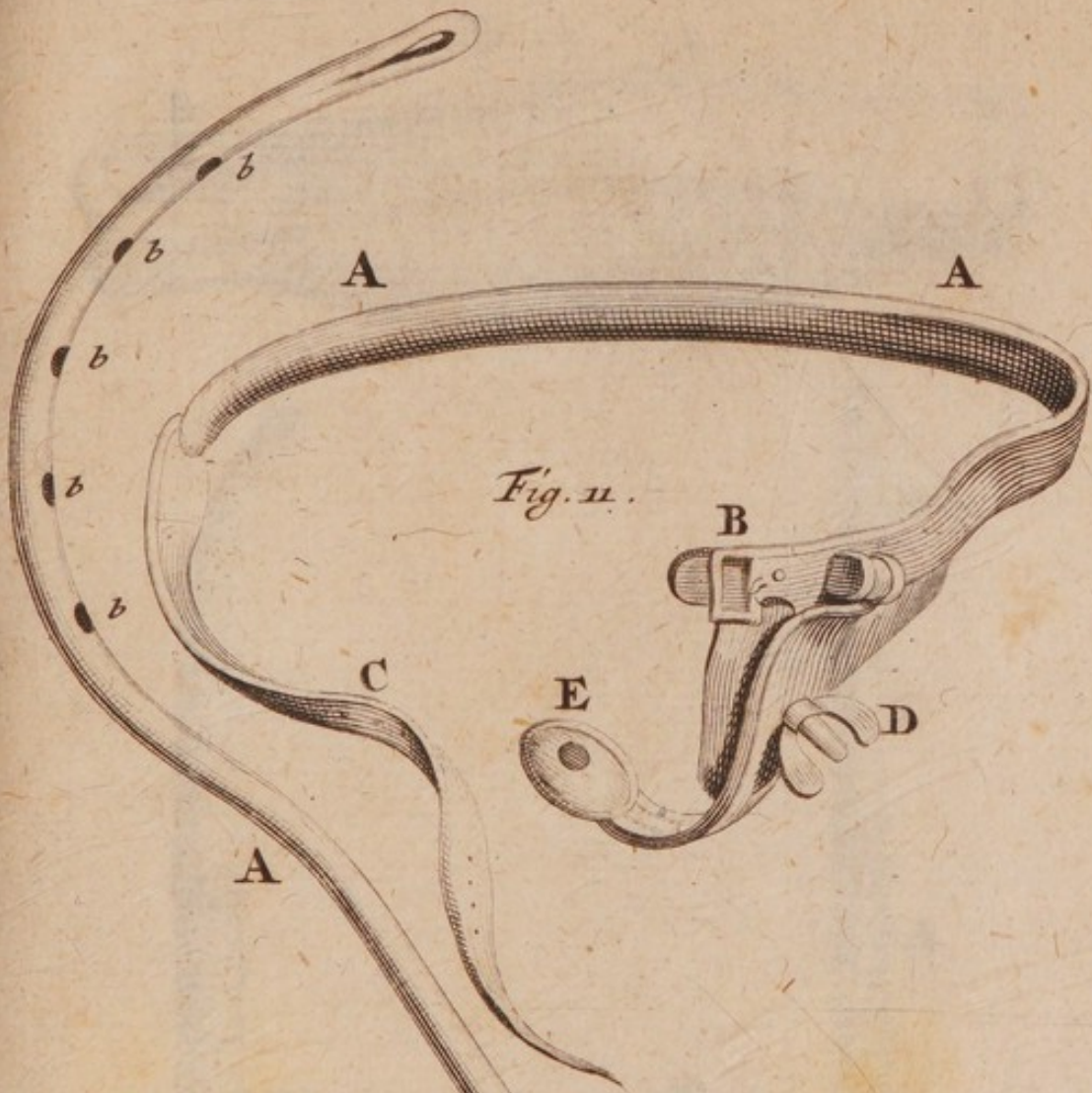
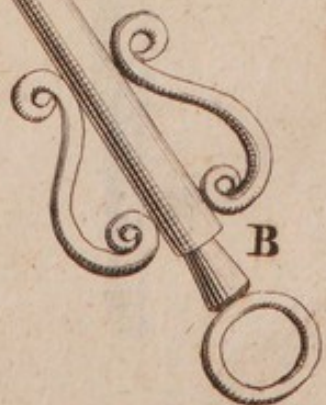


Fig. 10.



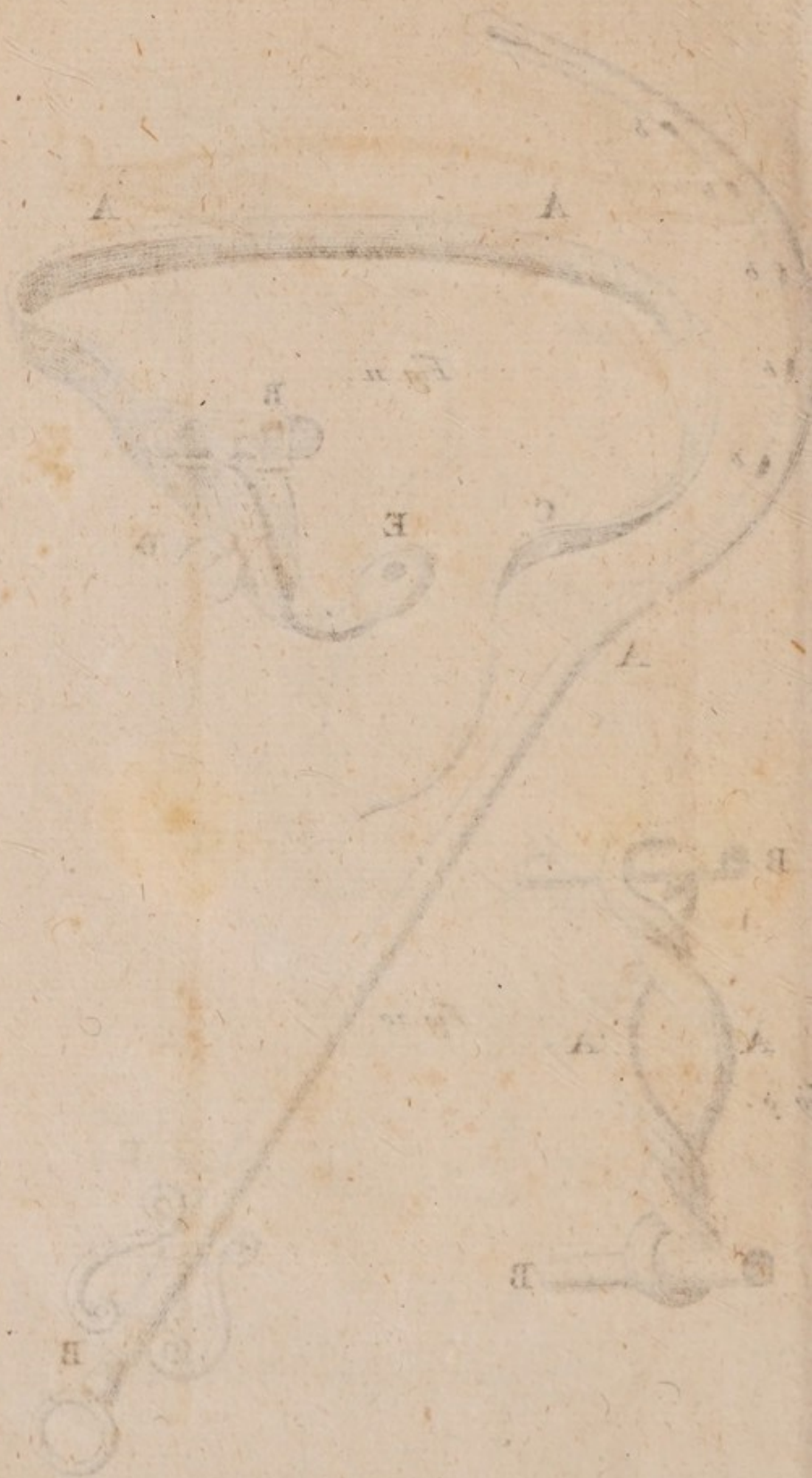


Fig. 12. A

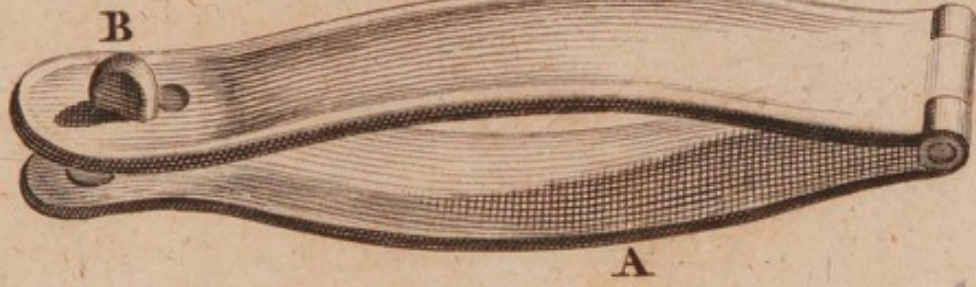


Fig. 14.

Fig. 13.



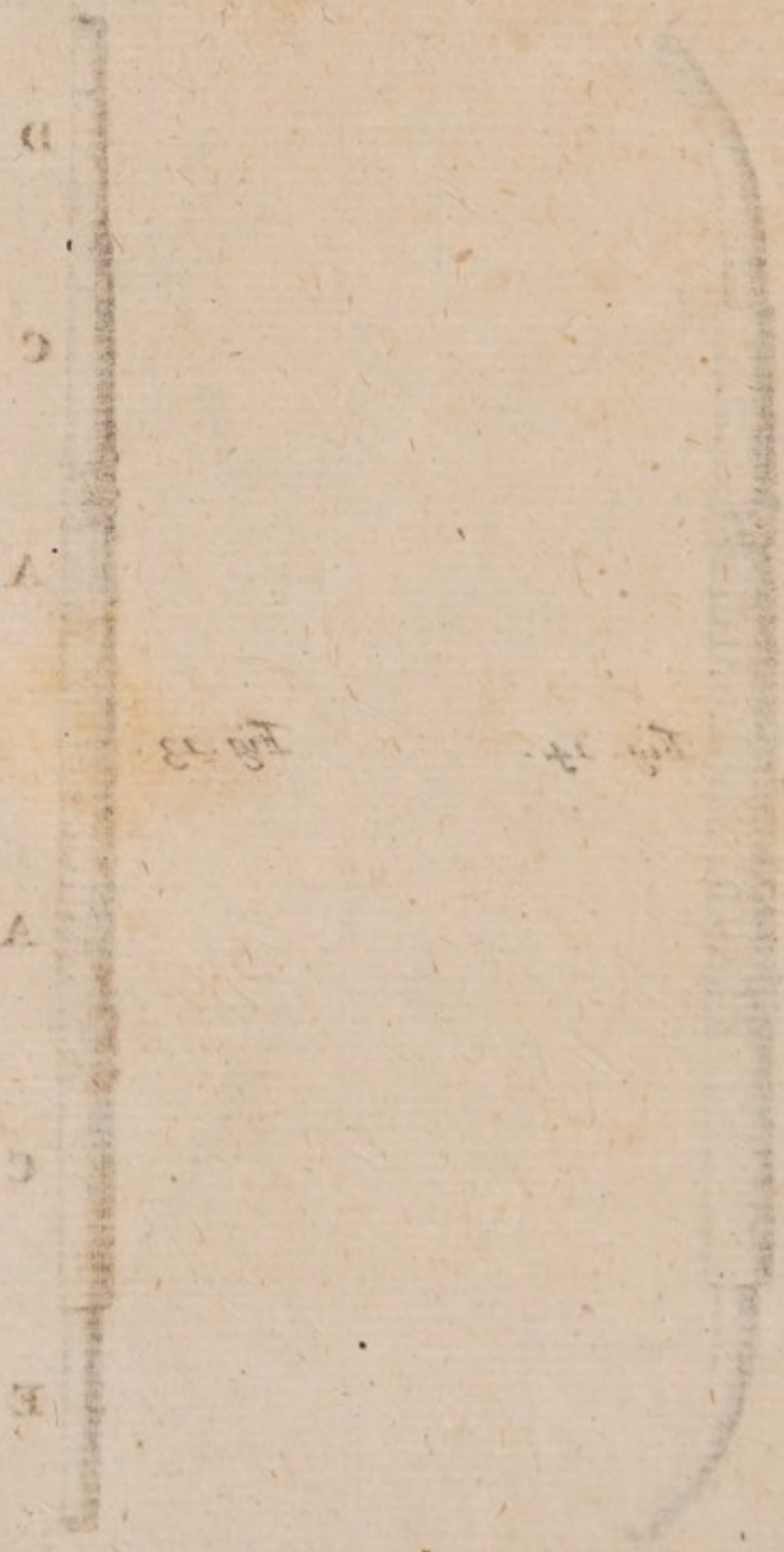


Fig. 13

Fig. 14

