

**Epistola eucharistica ad ... Daniel. [sic i.e. David] Hartleyum ... in qua traduntur quaedam observationes circa structuram & dissolutionem silicum & calculorum / [Benedikt Staehelin].**

### **Contributors**

Staehelin, Benedikt, 1695-1750.  
Hartley, David, 1705-1757

### **Publication/Creation**

Basileae : Excudebat Johannes Christ, 1742.

### **Persistent URL**

<https://wellcomecollection.org/works/k5wju3be>

### **License and attribution**

This work has been identified as being free of known restrictions under copyright law, including all related and neighbouring rights and is being made available under the Creative Commons, Public Domain Mark.

You can copy, modify, distribute and perform the work, even for commercial purposes, without asking permission.

**wellcome  
collection**

Wellcome Collection  
183 Euston Road  
London NW1 2BE UK  
T +44 (0)20 7611 8722  
E [library@wellcomecollection.org](mailto:library@wellcomecollection.org)  
<https://wellcomecollection.org>



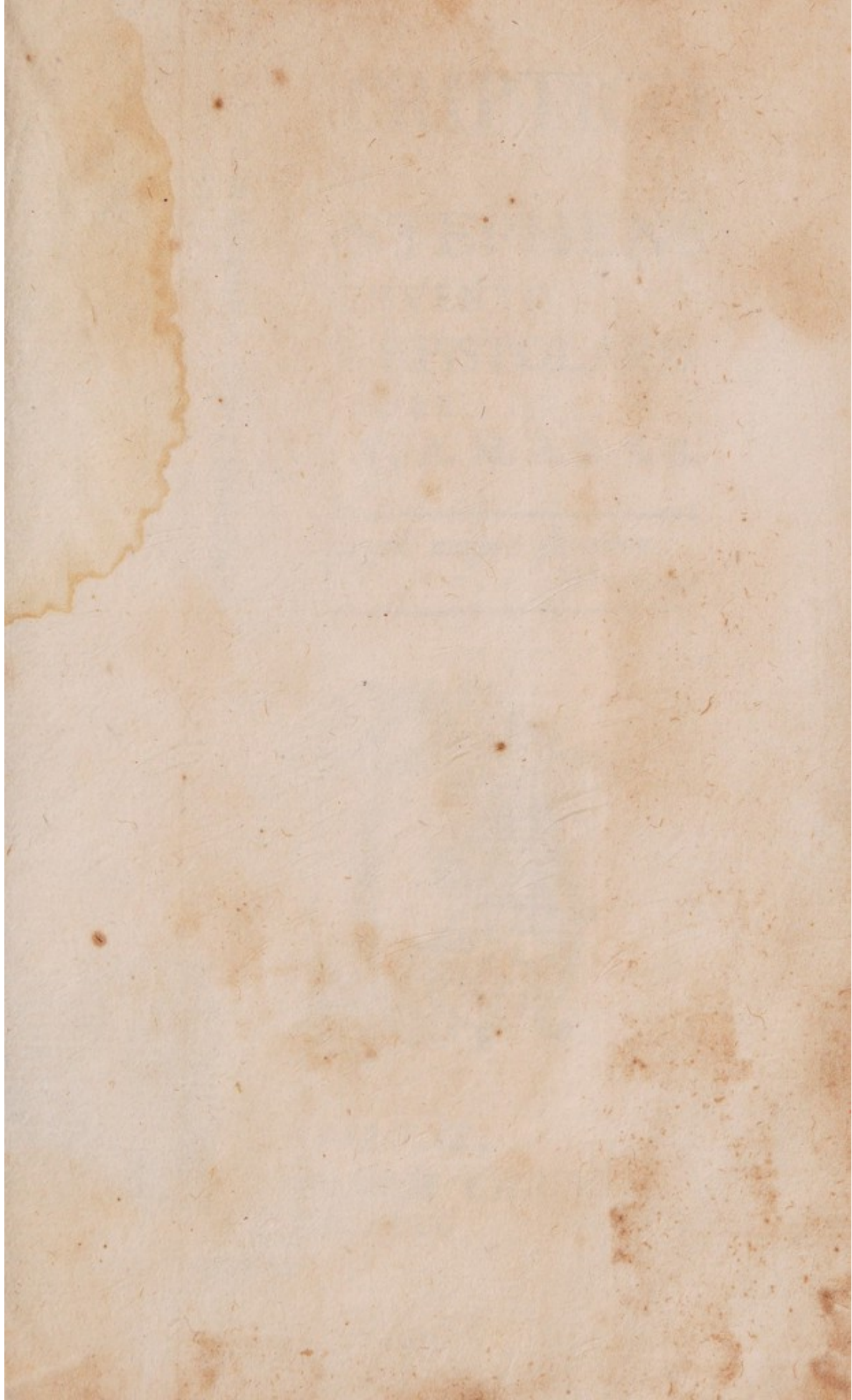


27,746/A

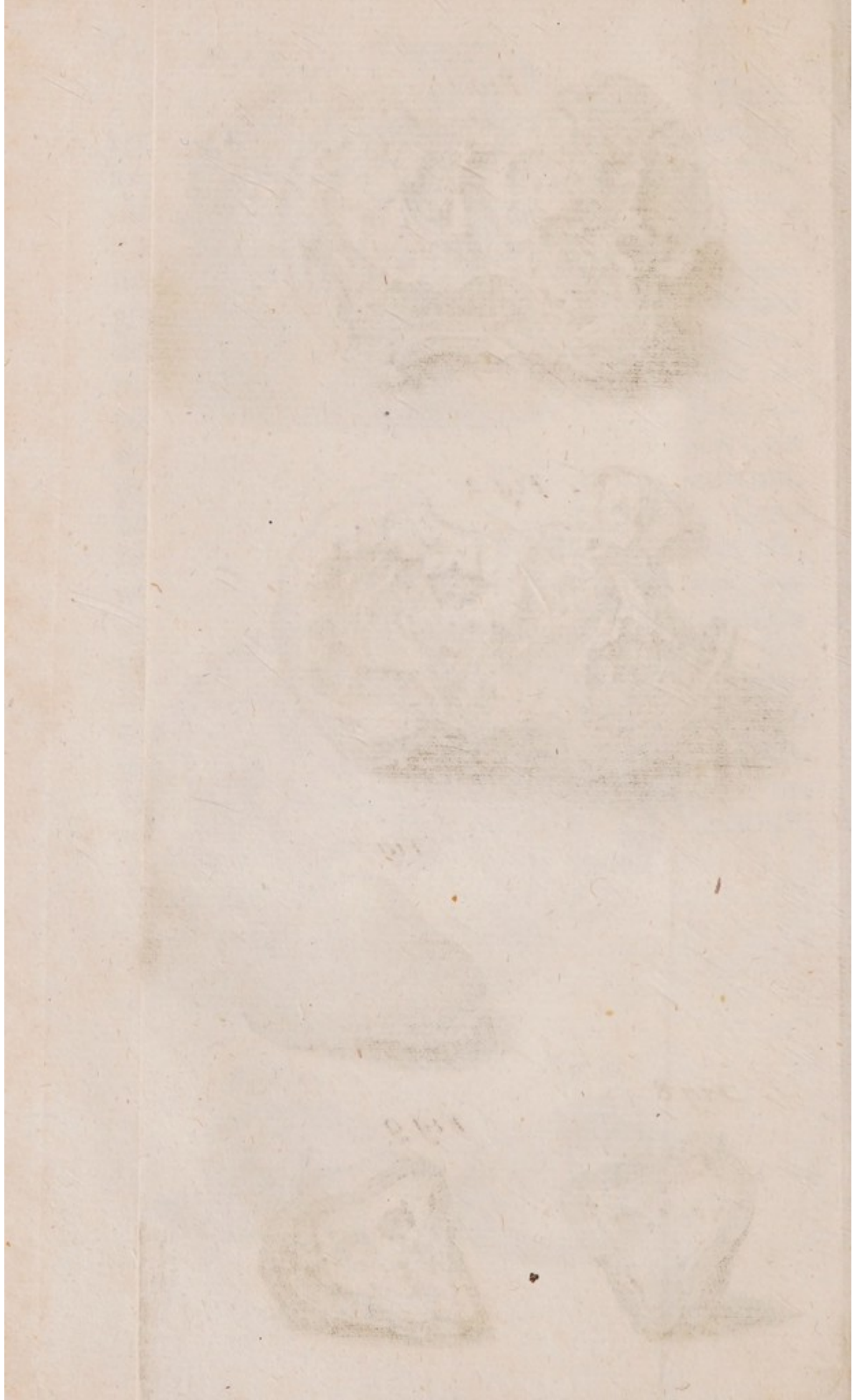
036

319

3-17-201







BENEDICTI STÆCHELINI  
MEDICI BASIL.

EPISTOLA  
EUCCHARISTICA

AD  
ERUDITUM VIRUM

DOMINUM

DANIEL. HARTLEYUM

A. M. & S. R. L. S.

In qua traduntur quædam Observationes  
circa structuram & dissolutionem Silicum &  
Calculorum.

---

OVID. Met.

*Cognita res usu, de putri corpore passim  
Florilegæ nascuntur Apes; quæ more Paventum  
Rura colunt, operique favent, in spemque laborant.*

---

BASILEAE,  
Excudebat JOHANNES CHRIST,  
A. MDCCXLII.



DMEDICTI STACHELINI  
MEDICI BASIL.

EPISTOLARUM  
EUCCHARISTICARUM

AD  
ERUDITUM VIRUM

DOMINUM

DANIELEM HARTHEYUM

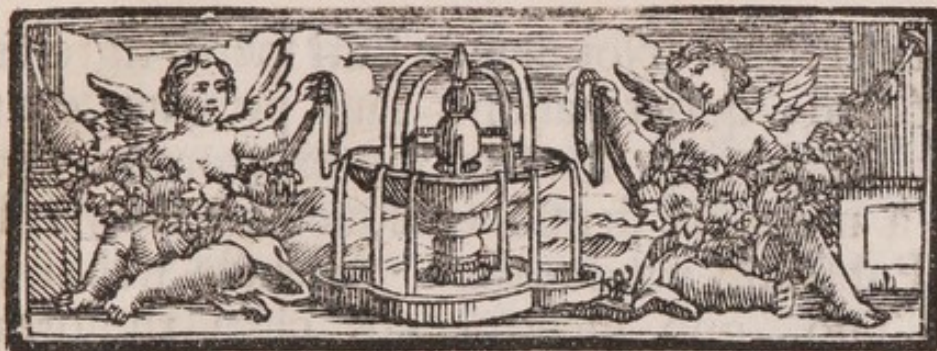
A. M. S. R. L. S.

In qua tractantur quaedam Observationes  
de Sacramenti & Eucharistiae-Sacramenti &  
Ceterarum.

Opera Med.

Cognoscitur res, de partibus corporis partibus  
liberis, in partibus partibus; que sunt partibus  
liberis, in partibus partibus, in partibus partibus.

BASILEAE,  
Excudit JOHANNES CHRISTI,  
MDCCLXII.



*HONORATISSIMO VIRO*  
**DAVIDI HARTLEYO**  
 MEDICO LONDINENSI

*S. P. D.*

**BENEDICTUS STÆCHELINUS**  
 MEDICUS BASILEENSIS.

**N**actus Epistolam Tuam, quam ad exte-  
 ros Medicos de rebus gravissimi mo-  
 menti conscribere voluisti, statim Au-  
 tor fui Editori Versionis Latinæ *Tracta-  
 tûs de Alimentis Lithontripticis Auctore Hon. Viro*  
*Theophilo Lobb Illustri Socio Tuo & Collegâ*, ut  
 eandem eidem annexam simul quam nitide ede-  
 ret. Ratus utilissimam gratissimamque fore Pu-  
 blico talem de Morbo gravissimo Collectionem, in  
 qua & pars hujus Diætetica æque ac Medica-  
 mentosa solide adeo, animoque, publicâ beneficen-  
 tiâ candoreque abundante, pertractata una



contineretur. Non itaque, uti spero, ægre feres, si eodem, quo tu animo eam primum conscripsisti in gratiam Medicorum exterorum, eodem illa à me nunc denuò (absque licet Veniâ Tuâ) in Publicum producat. Incensus nobili factò hoc Tuò, quò incertos nos circa rumores de Lithonriptico Universalis apud Vos invento, in Novellis & Diariis passim sparfos, (de quorum quippe fide æque parum constabat, ac innumeræ farraginis Medicamentorum pro Lithonripticis nobis apud Materiæ Medicæ scriptores commendatorum) eruditâ, candida fideque tam Medicamentorum, quam vero etiam utendi iisdem modorum, cautelarum, successuum bonorum, sequiorumque in ægrotis quam plurimis, narratione, (qualem decet verum artis nobilissimæ Magistrum) nos reddere voluisti certiores; statui publico hoc scripto Tibi debitas simul propterea gratias referre, Tibique quædam simul exponere Experimenta, quæ per aliquot tempus (cum per otium licebat) institui. Ea spe fretus, licet levia quidem sint eadem, non ingrata Tibi tamen fore, tam propter humanitatem tuam, quâ omnes ad id faciendum invitasti ultrò, quam vero etiam propter eam considerationem, quod in re adeo difficili Viris Perspicacissimis leves quandoque Observatiunculæ, ansam majora inveniendi præbuerint. Agam vero paucis Tecum Vir. Hon. de modo, quo mihi dissolutio Lapidum & Calculorum innotuerit. 2. de structurâ Lapidum fossilium molliorum atque vulgarium, Silices vocatorum à *Linneo*. 3. de modis hos solvendi. 4. de Aqua fontis Basileensis eos dissolvente. 5. de structura



ctura diverforum Calculorum tam ex brutis de-  
sumptorum, quam verò ex hominibus, eosque dif-  
folvendi modis variis in eodem & diverfis men-  
struis, sperans sic fortè aliquid erui posse ad apta  
dissolventia Calculos invenienda, inventa aptè ap-  
plicanda, atque ad signa circa eorundem effectus  
firmius stabilienda. Licet enim Vestrum Lithon-  
tripticum optimum quidem esse, Vobisque pro-  
pterea non unò tantum nomine inventi glo-  
riam deberi judicem, attamen haud puto, Vos  
ipso met in eâ versari sententiâ, illud & unicum,  
atque omnibus speciebus Calculorum dissol-  
vendis, absque ullo habito respectu structuræ  
eorundem esse aptissimum, nihilque ab ejus usu læ-  
sionis oriri posse in diversissimis, quæ simul adesse  
possunt cum Calculo, circumstantiis, tam ratione  
habitus Corporis, quam vero etiam morborum va-  
riorum simul cum eo implicitorum.

§. 1. Ab aliquot jam annis in eam incidi opi-  
nionem Calculum dissolvi posse, convictus partim  
Illustribus Inventis & Experimentis sagacissimi  
*Hallefi* Vestri, partim vero etiam ex iis, quæ  
circa fossilia mihi quandoque oblata sunt in Ex-  
cursionibus meis tam Plantarum quam Fossilium  
caussa institutis.

§. 2. Sæpe enim haud uno in loco ad ripas  
vel ostia fluviorum rivulorumque Silices manifesta  
arrosionis signa præ se ferentes inveni.

§. 3. Silices autem apud nos maximè obvii, de  
quibus hic loquor, aliquanto molliores sunt, quam  
ut ignis facile ex iisdem excitetur. Constant par-  
tim, quoad superficiem externam, venis crystallofis  
vel Tartareis, quæ in intimam substantiam Silicis



(tanquam totidem plana cryſtalloſa ſe mutuo mira varietate diverſis ſub angulis interſecantia) penetrant, quandoque vero etiam reperiuntur lapides, in quibus interſectiones horum planorum Cryſtalloſorum elegantem obſervant regularitatem, ut Meridianos, Æquatores, Polaresque circulos Sphæræ armillaris aliquo modo imitari ſoleant. Partim quoque conſtant materiâ terreſtri, oleoſâ lutoſo-argillaceâ, quæ ad minima uſque cryſtalloſâ ambiri ſolet venâ, ita ut examinantibus tanquam glandulæ conglomeratæ appareant, dum ex majoribus interſectionibus cryſtalloſis majores lobi, ex his denuo interſectis minores, ficque porro ad lobulos tandem Viſui haud apparentes formantur, donec tandem, ut ex ſequentibus videbis Experimentis, terminentur in ſimplicibus particulis globuloſis terreo-lutoſis & argillaceis. Hæc eſt illa materia, in qua proprie reſidet diverſus Silicum color, albus, ater, cinereus, ruber, cœruleus, flavus &c. In candidis Silicibus venæ cryſtalloſæ difficulter diſtinguuntur, niſi obſoletiore quodam candore, à parte candidiore lobulari. Quare quoad ſenſus ſilices vulgares nihil aliud ſunt, quam vero aggregatum minimorum lobulorum argillaceo-lutoſorum venis cryſtalloſis adhærentium. Delineavi TAB. I. Fig. 1. & 2. duos ſilices ad Experimenta inferius reſcenda mihi fortuito oblatos, quorum prior rubri erat hepaticique coloris, alter ex cinereo nigricantis. In 1. Figura AA designat unam faciem ſilicis, BB. vero alteram, ccc demonſtrat venas cryſtalloſas, in Figura vero 2. AA. AA. exhibet duas facies oppoſitas Silicis è cinereo-nigricantis bbb &c. venas cryſtalloſas.



§. 4. Silices tales Calculis, quotquot novi, haud parum duriores, vario modo exesos, diversis in locis reperi, copiâ & varietate immensa. Ista Varietas vix describenda ad tria præcipua Capita hæc redigi potest; vel enim 1. Integrâ lobulari erosa erat Tartarea vel Crystallosa vel 2. erosa erat pars lobularis terreo-lutosa, integra & intacta manente crystallosa, vel demum 3. erosio omnino parte crystallosa & lobulari, sola remanserat terrea levissima pars, ita ut præsentem pristina Silicis formam porosissimam remaneret pumex. Trium horum generum Silicum erosio placet aliquot hic Exempla proferre; in TAB. II. Fig. 1. exhibetur Silex candidus ex Wiesæ ripis arenosis AA. unâ tantum ejus facie, in hoc Venæ crystallosæ b b b transversales obsoletiore candore erant à lobulari distinguendæ & signa habebant incipientis in iisdem erosio. Circa C C C foveæ aderant profundæ intra substantiam Silicis erosæ, istæ foveæ repletæ erant substantia lobulari, quæ in figura D. microscopio aucta exhibetur, absente ab erosione parte crystallosa intermedia.

§. 5. Lobi autem terreo-lutosi manifestius apparuerunt in Fig. 2. in qua AA. & BB. duas oppositas facies Silicis subflavi, lutosi, valde levis & ad terream jam fere partem exesi exhibent. In R R R R, R R R R R annotantur remanentiæ arrosarum venarum crystallosarum, in S S S S &c. vero exstant sulci vacui ab iisdem Venis jam sublatis ob arrosionem, in facie vero BB adsunt a a a lobuli distincti partis luto-terreae. Talis vero lobulus exemptus exhibetur in CC Microscopio auctus, qui iterum in d in



plures alios lobulos Trapezios divisus apparet, parte angustiore lobulorum versus axin filicis directa, circa f. vero aderat pars eorum externa & latior, superficiem Silicis constituens.

§. 6. In Figura tertia ejusdem Tabulæ secundæ exhibetur filix candidus una tantum facie, in quo Venæ crystallosæ pallidiores, transversim per filicem parallelo fere ductu protensæ, erosæ erant, ut designatur litera a a a a, hæ autem non tantum superficietenus erosæ erant, sed in b b b insignibus foraminibus per intimam Silicis substantiam canaliculorum modo, ab erosione excavatæ erant, remanente parte lobulari transversa in d, &c.

§. 7. Figura vero 4<sup>a</sup>. exhibet duas facies oppositas Silicis cinereo - terrei coloris, A nempe & B in quarum una (a a a a a) fulci à crystallosa Vena erosæ, in B. vero b b b b b iidem fulci designantur, eorumque decursus indigitatur. Ita vero simul minimi rami harum venarum destructi erant, ut Vitro objecta augente integer Silex foveolis & fossulis visum fugientibus ulterius distinctus appareret.

§. 8. Figurâ 5. exhibetur facies una lapidis cinereo-nigricantis, ex muro extracti Austrum spectante, in quâ a a Vena crystallosa ex parte adhuc præsens aliquantum arrosa erat, ita ut ad proceritatem lobularis substantiæ usque non tenderetur amplius, superficies vero cætera lapidis undique foraminibus & fulcis à parte crystallosa exesa relictis, inæqualis erat b b b.

§. 9. Tandem Figura 6. exhibet Silicem cinereo-nigricantem, ejusdem fere cum Fig. 4. substantiæ, in hoc d d d d sunt fulci à materia crystallosa vacui angustio-



angustiores, in c c c c vero tales fulci latiores profunde exesi, remanente tamen adhuc profundiori parte venæ crystallinæ, quod exhibetur circa infimas litteras c c. nigrioribus tractibus circularibus designatas.

§. 10. Et hi quidem Silices ad primam erosio- nis speciem pertinent, alios vero reperi, qui è contrario erosâ parte lobulari lutofo-terreâ, intactas possidebant venas crystallinas; qualis exhibetur in Tabulæ tertiæ Figura tertia, quæ designat duas facies oppositas Silicis erosi, nempe AA & BB. in quibus DDDD. DDDD sunt circuli Venarum crystallinarum horizontales paralleli, insigniter ultra superficiem lapidis exesi prominentes, latioribus his interspersi sunt alii quamplurimi angustiores etiam prominentes e e e e e, omnes hi circuli interfecabantur aliis circulis CC. CC tanquam Meridianis pari modo latis prominentibusque, per duos lapidis Polos transeuntibus, his ad latera alii circuli minores f f f f aderant, paralleli laterales. Substantia lapidis inter hos circulos omnes erat cinerea, friabilis, digitis adhærens instar argillæ exsiccatæ, hæc- que in h h fulco profundo erat distincta, sub crystallinis Venis repente, præsentibus simulque hinc inde foveolis cavis rotundis g g. g g.

§. 11. Simile quoque Exemplum adest in Figura 4. ejusdem Tabulæ, quæ in AA & BB exhibet duas facies oppositas Silicis cinereo-albicantis, in quibus identidem CC. CC. conspiciuntur Venæ crystallinæ latiores prominentes Meridianorum instar per Polos lapidis transeuntes, cum parallelo eadem laterali DD. EEEE sunt circuli horizon-



taliter obliqui priores secantes, interspersis hinc inde foveolis circularibus F F F F in ipsa substantia lobulari, destructa cinereo-albicante, excavatis.

§. 12. Quod ad tertiam speciem varietatis corrosionis silicum attinet, non opus est eam Figura designare, quia partim ex modo dictis patere eam existimo, partim vero etiam ex mox dicendis luculentius apparebit. Est vero illa levis, friabilis, porosissima, digitis facile adhærens instar Cretæ substantia, magis minusque cohærens, prout magis ablata fuerit substantia oleoso-sulphurea, aerea se expandens, de qua mox plura.

§. 13. Ut autem eo magis cunctarum dissolutionis Silicum specierum delineationem exhibeam, operæ pretium esse ratus sum, non superficiariam tantum, quod in præcedentibus feci, sed intimiorem etiam earum descriptionem hic addere.

§. 14. Quod enim ad primam speciem attinet, in qua pars crystallina primo auferitur, habent se externa ad interna, quemadmodum delineantur in Figura 3. TAB. I. ubi AA exhibet unam faciem dimidiam Silicis corrosi naturaliter, à me cuneo in duas partes æquales divisi, circa b b venam horizontalem, in qua d d d d est pars lobularis superficiaria faveolis majoribus visui patentibus f f f f perforata. Hæc vero (integra quoad nudum oculum parte) Microscopio inspecta nihilominus aliis minoribus infinitis foraminulis nudum visum fugientibus quoque pertusa est, uti delineatur in r r. ubi pars nigra foraminula & fulcos, pars vero albicans lobularem designat substantiam. Substantia crystallina vero b b b b profunde erat excisa, hæc in c (superficie interna, superficiem oppositæ partis dimidiæ lapidis, spectante) erat in  
areo-



areolas crystallinas divisa, nulla intermedia visui perceptibili substantiâ lobulari, quæ Lente vitrea aucta exhibetur quoque in  $\Delta\Delta$ . Venæ hæ bbbb mere per totam substantiam erant crystallinæ; ut autem superficies interna partis lapidis dimidiæ alterius cum c cohærentis, pateret, illa in totum deprehensa est lobularis illæsaque, lenteque vitrea aucta in EE exhibetur, quæ constat ex meris globulis minimis sibi mutuo adhærentibus nigricantibus illæsis, cui vi divulsionis adhuc ff crystallinæ partes ex c abreptæ, adhærent.

§. 15. Secundæ speciei corrosionis naturalis lapides interius ita constructi erant, ut delineatur in TAB. III. Fig. 4. In qua HH. designat lapidem AA. BB cuneo transversim per medium divisum, LLL exhibet exteriorem ipsius substantiam lobularem destructam, instar Cretæ albicantem, KKK vero eandem substantiam interiorem adhuc dum intactam cinereo-cæruleam splendidam, II Venas crystallinas integras & intactas per totam substantiam lapidis decurrentes; hunc apparatus ulterius Vitro objecta augente examinans, inveni NN substantiam extimam corrosam albicantem porosam esse, per hanc & per intactam intimam decurrere OO Venam crystallinam intactam ultra superficiem externam corrosam prominentem, atque in segmento hoc MM continuari ex substantiâ NN albicante extima destructâ tractum similem R, contagium in interiorem substantiam lapidis jam propagantem, ejusmodi vero tractus plerumque e regione erant, originemque suam trahabant e foveolis FFFF superficiæ externæ lapidis in AA & BB insculptis.



§. 16. Delineavi hic lapides naturaliter corrosos, quorum corrosio alii nulli causæ adscribere possum, quam ex sequentium causarum uni vel pluribus simul concurrentibus. Scilicet 1. Aquæ eosdem alluentis Qualitati dissolutoriæ, qualem Tu quoque Vir. Nob. fluviali vestræ inesse in Erudita Tua Epistola mones; vel 2. cuicunque demum Aquæ sive pluviali sive fontali &c. putrescenti, quales omnes Tu Vir nobilissime! observasti lapides aggredi, vel 3. cuicunque quoque Aquæ sal aliquod calcarium e Terra, in qua hærent hi lapides, elutrienti, eoque istos lapides dissolventi, vel 4<sup>o</sup>. ex Vitriolo quodam Martis ope aquæ e terris elicito, ut annotavit Illustris Vir *Muschenbræckius* in eximio Opere Physico. Tali vero imprimis scatent Terræ nostræ Basileenses minera Ferri feracissimæ. 6<sup>o</sup>. ex sale quodam nitroso ex aere imbibito. Primam dissolutionis speciem merito adscribo tertiæ & quartæ causæ ex enarratis, ex modo, quem idem laudatus Vir refert, quo Vitriolum in Suecia paratur, §. 633. Secundam vero speciem adscribo causæ 1. 2. & sextæ, subtile aliquod oleosum secum vehendo, atque instar saponis cujusdam crassius oleum pulposæ substantiæ lapidum eam arctius connectens, ex ipsa extricando.

§. 17. Offerret se hic vastissimus campus in quam plurima Experimenta excurrendi, quibus recensendis molestus ne tibi forem Epistolæ limites transgrediendo, iis in aliud tempus reservatis tantummodo pauca hic memorabo, quæ cum menstruis simplicissimis institui.

§. 18. E Regione Urbis nostræ in colle quodam



dam vicino Septentrioni obverso, oritur Fons Holléensis dictus, circa quem inveniuntur Silices corrosionis signa gerentes. Hic fons, alibi describendus a me, sapore caret, nisi quod ad alias Aquas relatus subdulcior fit; hæc sano jejuno stomacho calide epota eum haud gravat, quosdam in principio usûs repetiti matutini per alvum laxat, semper vero per urinas fortiter purgat, appetitum strenue excitat. Signa plurima exhibet saponaceæ cujusdam substantiæ, argillaceæ simul admixtæ.

§. 19. Cum hac Aqua sequentia Experimenta feci.

*Exper.* 1. Silicem rubrum ponderis drachm. 1. gr. 7. immisi unciis 6. Aquæ fontanæ prædictæ D. 11. Dec. 1741. delineatur figura ejusdem cum Venis ejus crystallinis ante immersionem in Figura 1. TABULÆ 1. per *AA* & *BB*, D. 9. Jan. 1742. extractus, statimque absque absterfione ponderatus unum granum amisisse observatus est. Exsiccatus vero, post exsiccationem duorum dierum 5. granorum pondere diminutus deprehensus est. Eum exacte examinando inveni nudo oculo Venas crystallinas  $\gamma\gamma\gamma$  corrosas in una facierum *AA*, & altera *BB* in  $\delta\delta\delta$ , tota autem superficies amborum facierum oppositarum induta erat minimis moleculis crystallinis  $\epsilon\epsilon$ , quæ, dum humidus erat lapis, facile frictu digitorum ab ipso lapide separari poterant, ipso vero exsiccato firmissime ejusdem superficiæ adhærebant. Vitro autem objecta augente inspecta superficies ea specie apparebat, quæ delineatur in figura  $\zeta\zeta$ , ita ut  $\eta\eta\eta$  designet moleculas crystallinas diaphanas extra superficiem lapidis



lapidis prominentes, k k k vero loculos & foveolas cavas ab iisdem derelictas in superficie lapidis, Sedimentum autem tum observare haud potui Microscopio; nudo oculo prædictis particulis crystallinis candicantibus interspersæ erant molculæ plurimæ minimæ lapidis ipsius eodem cum ipso colore rubente præditæ.

*Exp. 2.* Tab. I. Fig. 2. Silicem alium ex cinereo-nigricantem ponderis drachm. 2. & gr. 4. immisi ejusdem Aquæ unciis sex D. 19. Dec. 1741. Idem extractus D. 14. Jan. 1742. perdidisse 27. Diebus 9. grana deprehensus est, ponderando eum absque absterfione statim postquam extractus fuisset ex Aqua, quod detrimentum aliquot granis majus fuisset, si post aliquot dierum exsiccationem de novo ponderatus fuisset. Hujus lapidis duæ oppositæ superficies AA & BB examinatæ nudo oculo similibus molculis crystallinis & foveolis scaterere deprehensæ sunt, ipsæque Venæ crystallinæ δ δ & ε ε ε haud obscura corrosionis signa præ se ferebant; imo circa ζ fovea prorsus a crystallis evacuata deprehensa est; circa ⊖ ⊖ substantia lobularis maxime foveolis scatebat. Sedimentum in fundo vitri & ad ejusdem latera examinando ope Microscopii exhibuit primo in Figura 7. TAB. II. aa materiam crassiolem & ponderosiolem in fundo vitri hærentem post Aquæ evaporationem lentam. Hæc materia ex globularibus haud diaphanis particulis lobularem substantiam constituentibus, a se mutuo expansis, confertissimis tamen constabat, cum intermixtis particulis crystallinis b b b pellucidis; Altiolem paullo locum ad latera Vitri occupabat substantia c c minutior



nutior rariorisque texturæ, constans pariter particulis crySTALLINIS minoribus diaphanis, terreis opacis intermixtis. Tandem in altissimo e regione superficiæ Aquæ hærebat minutissima pars filamentosa *dd* interspersis pariter minutissimis particulis crySTALLINIS diaphanis, quæ duabus prioribus substantiis raritate texturæ præstabat.

*Exp. 3.* Die 10. Dec. 1741. immisi Silicem candidum subsphæricum, ponderis uncie unius cum gr. 25. in Aquæ memoratæ uncias sex. Silicis istius TAB. III. Fig. 2. duas facies oppositas *AA* & *BB* delineari curavi ante immersionem in Aquam, ut naturalis ipsius habitus pateret quam clarissime. In ejus igitur superficie nudis oculis apparebant tractus crySTALLINI circa *CC* & *DDD*, integri, superficies vero reliqua Microscopio aucta apparebat ut in *EE*. Per 29. Dies remansit in eadem Aqua, subministratâ per vices parte evaporatâ Aquæ. Post 10. dies circiter inspecta superficies lapidis eodem Microscopio, apparuit ut in figura *FF*, in qua designantur foveæ *GG* insignes ab arrosione factæ, simul tractus crySTALLINI *CC* & *DDD* jam profundiores. Insignis simul aderat sedimenti candidi in fundo Vitri quantitas. Circa superficiem vero liquidi aliquantum evaporati adhærebat lateribus Vitri substantia globularis minutissima *HH*. Demum die 8. Jan. 1742. exemptus lapis denuoque eodem Microscopio examinatus tota ipsius superficies tuberculosa apparuit ut in *PP*, signum majoris dissolutionis partis intermediæ crySTALLINÆ. Hac eadem die humidus adhuc levissimeque absterfus, ponderavit drachm. 6. cum dim. & gr. 24. post exsiccationem



nem autem in tepido loco factam per 24. horas ponderavit drachm. 6. cum dim. & gr. 17. ergo 7. gr. aquæ in ipsius poros ingressa sunt. Post 24. alias horas porro exsiccatas, ejusdem ponderis deprehensus est, quo tempore denuo aquæ præcedenti immissus, Aqua cum insigni strepitu ex poris vacuis aerem expulit.

Sedimentum autem candidum Microscopio examinatum, apparuit uti in Figura *KK*, parte lobulari *LL* intermixta particulis crystallinis *M*. Idem Vitro objecta magis augente inspectum, apparuit ut *II*, ubi *NN* pars crystallina diaphana irregularis erat figuræ, ambiente eam parte lobulari *OO* expansa. In omnibus istis solutionibus paucissimæ bullulæ aeræ, tantumque aliquot post primam immersionem ex lapidibus dictis emergebant.

§. 20. Ex modo recensitis Experimentis patere mihi videntur sequentia.

1. Præter substantiam lobularem, crystallinam & terream aliam adhuc adesse in Silicibus, quam glutinosam voco, in qua hæreat aer ille copiosus in statum latentem redactus, qui Experimentis *Halleſii* & *Lobbi* vestri denuo resuscitatus tanta copia est. Hanc materiam glutinosam aere ditissimam, esse gluten illud existimo quod cæteras partes nominatas connectat firmiter. Quum enim secundum Experimenta Illustrium horum Virorum Succus Citri valeat præ omnibus nobis notis menstruis, aerem latentem omnium citissime in statum expansivum deducere, secum abripiet materiam illam glutinosam, in qua continetur, quæ etiam sub specie spumæ propter levitatem suam prompte summitatem liquidi petet, ibique

sub



sub dicta forma supra superficiem Aquæ prominebat. Vide D. *Lobb de Alimentis Lithontripticis* §. 9. & 11. nam si solus aer extricaretur Menstruo, in summitate liquidi evanesceret, nisi pelliculæ glutinosæ includeretur.

2. Aquam nostram digestivam, licet tanta vi haud polleat ac Succus Citri, nihilominus tamen aliqua licet multo minori vi gaudere glutinosam substantiam expandendi, ut demonstrant Experimenta §. 19. 2. & 3. patetque inspiciendo Figuram 7. TAB. II. & Fig. 2. TAB. III. Ratio autem, quod hæc glutinosa substantia extricata summitatem non tota petat, est, quod particulas lobulares & terrestres graviores secum abreptas satis a se invicem expansione aeris remove haud queat, quin confertarum particularum graviorum pondere, aut moleculis grandioribus abreptis ad fundum detrudatur. Saltem tamen apparet ex dictis Experimentis aliquam cæteris multo rariorem substantiam, summitatem Aquæ petivisse.

3. Hujusce materiæ glutinosæ expansioni deberi dissolutionem & separationem partium abscedentium. An hæc crystallinæ, lobulari, terrestri substantiæ peculiari unicuique sub forma inest? Ita ut idem Menstruum facilius vel citius unius gluten adoriatur quam alterius, ut omnia phænomena tam naturalia recensita, quam vero etiam arte facta probant. Nam in quibusdam crystallina citius corroditur, in aliis lobularis, semper tamen ultimo demum terrestris, quæ postquam aliquandiu cohæsiorem suam conservasset tandem pristinâ figurâ conservatâ, sine cohæsiore tamen partium tandem remanet.

\*\*

4. Ex



4. Ex Menstrui post dissolutionem atque Sedi-  
menti Structurâ plurima nos de Structurâ lapidum  
cognoscere posse.

§. 21. Brevem adhucdum mihi indulge, Viri  
Honoratissime! patientiam, & paucis Experimen-  
tis cum Calculis Animalium factis res istæ magis pa-  
tebunt.

*Exper. 1.* Peritus Pharmacopæus noster *Eglin-*  
*gerus* obtulerat mihi ante aliquot Menses Hippo-  
liton fatis integrum, nisi quod ab una parte defe-  
cerint aliquot segmenta tunicarum hujus Calculi  
circularium exteriorum. Illæsa hujus facies ex-  
terna constabat partim lævigatâ superficie splen-  
dente subluteo-cœnosâ *OO* in figura 4ta TAB. II.  
partim tuberculosâ *PP*, coloris dilutioris, hæc  
facie cavâ internâ, centrum Calculi spectante, (im-  
Fig. 5. ejusdem Tabulæ sub litera *AA* exhibita))  
distincta erat fulcis angularibus cavis *bbb* & in-  
scriptionibus similis figuræ non cavis, attamen stru-  
cturæ rarioris. Hunc Calculum, ut interiora pate-  
rent, per centrum suum ferrâ subtiliori in partes  
æquales divisi. Quo facto facies interior sese ita  
exhibuit, quemadmodum delineatur TAB. I. Fig.  
4. sub littera *AA. C* exhibet Tunicam extimam,  
*D* sub hâc jacentem candidam densiorem angu-  
stam, sub hâc *E* latiore sed rariorem fuscâ,  
sub hâc *F* iterum albicantem rariorem, sub hâc  
duas alias *G* latas colore parum inter se diversas,  
sub hâc latissimam rarissimam porosam spongiosam-  
que *H*, tandem sub hâc infinitos circulos ad nu-  
cleum usque *b* oculis distinguendos; ut autem ho-  
rum Circularum natura luculentius pateret, segmen-  
tum ejus Microscopio auctum delineatum exhibe-

tuit



tur sub littera *BB*, in qua  $\kappa \vartheta \eta z \varepsilon \delta \gamma \zeta \alpha$  eodem, quo in *AA*, ordine structura & divisio luculentius examinanti patebunt.

*Exper. 2.* Duo segmenta hujus Calculi, pondere fere paria, immisi in duo diversa Menstrua, alterum in Mixturam cum unc. 4. Aquæ fontanæ vulgaris & drachm. duabus Succiciutri factam, alterum in Aquam nostram Digestivam supra memoratam. Segmentum *DD*, (Fig. 5. TAB. I.) quod Mixturæ Citri fuerat immisum, protinus innumeras bullulas aereas ex sese emisit, cum flocculis ramentosis pellucidis tenuissimis lactescentibus adhærentibus, parum vel nihil ad fundum, cuncta ad summitatem liquidi vehentibus. Per æquale tempus cum altero segmento in eodem loco digestum pristinam formam suam retinuisse (ut videre est in *DD*) deprehensum est, postquam digito ex liquore exemptum esset. Tactû hoc instar Ceræ vel Argillæ udæ erat molle, haud ductile tamen. Nudis oculis multi circuli exteriores (*ff* in eadem figura) deficiebant, relictis ipsorum loco fulcis circularibus cavis, ab omni materia vacuis. In extimo circulo *ee* aderant cavitates irregulares vacuæ, circa portionem vero *g* nulli amplius Circuli erant conspiciendi, sed eorum loco confusa porosaque valde substantia.

Alterum segmentum, quod Aquæ nostræ digestivæ æquali quantitati erat impositum, magna ex parte dissolutum apparebat, materiâ glutinosâ expansivâ subfuscâ opaciore granulis omnibus, quæ novi, majoribus constante, tectum. Ipsa solutio odorem simul referebat fimi equini in Aqua dissoluti. Solutionem hanc ex obscæno fulco-vires-



centem per linteum transmisi, ficque filtratum liquidum indidi Vasi Vitreo, fundum habenti conicum intra Vitri Cavitatem directum; hoc Vitrum exposui leni caloris evaporationi, tum vero examinatum siccum sedimentum exhibuit in fundo Vitri H H, Fig. 5. Tab. VII. circa apicem coni k latissimo in loco substantiam albicantem rarissimam, sub hâc z z salinam in fig. 5. ejusdem Tab. I. circa R subnigram rufescentem densiorem, sub hâc iterum candicantem Q, iterum salinam postea P, Candicantem iterum obscurioris coloris profundiore O, tandem iterum profundiore N candicantem, postea M salinam, demum LL gravissimam granulata, distinctius hæc omnia per Lentem vitream expressa exhibentur in figura S.

§. 22. Ex istis Experimentis duobus N<sup>o</sup>. 1. & 2. §. 21. discimus, non tantum magnum intercedere discrimen inter structuram diversorum Calculorum, sed & in eodem individuo magnam, ratione structuræ inter diversas partes, intercedere differentiam, tam ratione ponderis, dimensionis, coloris, raritatis & densitatis partium &c. quam dissolutionis, quod non tantum in brutis animantibus hîc verum esse deprehendi, sed exemplum quoque habui in Calculo vesicali humano, cujus figura exhibetur in TAB. IV. Fig. 12. in qua Calculus humanus candicans, vi per medium divisus apparet in a a & b b, ubi tunicæ 4. diversissimæ structuræ occurrunt, c nempe extima tuberculosa densior, sub hâc d magis rara & porosa, tandem iterum candida firma, donec iterum e tuberculosa appareat.

An hoc fit, quod Urina Calculum generans diverso



verso tempore fit diversa, ut modo magis, modo minus Calculum generet: Denique ut aliquando in diversis circumstantiis Corporis possit ex Calculum generante, fieri Medicamentosa? Relatu saltem audivi a Bubulco quodam, Boves eos præcipue Calculo Vesicæ laborare, qui diu Hyeme stabulis inclusi sicco usi fuerant fœno, a quo in pascuis iterum liberos eosdem fieri per Ver & Æstatem. Præcipue quum in dicto Calculo, modo excreto integro & exterius intacto, interior superficies extimæ tunicæ exhibuerit favos illos ff quos Tu pro certis signis corrosionis agnoscis.

§. 23. Quæ causa sit, cur diversus adeo effectus productus fuerit in eodem hoc Calculo a duobus istis Menstruis diversis? nullam aliam scio, nisi quod paucitas spiculorum acidorum in causa forte fuerit, quod hæc intra partes terrestres vel oleosas magis hærendo, coagulum quoddam, instar spirituum acidorum oleis permixtorum, produxerint; Illud saltem addere lubet, frustum arrosum DD Fig. 5. Tab. I. in aere exsiccatum, splendens, durum & fragile, iterum instar Gummi cujusdam vel Resinæ factum fuisse.

§. 24. Annon etiam ex secundo Experimento probari potest, ex sedimentis Calculorum, tam intra quam extra Corpus humanum dissolutorum, examinatis & inter se collatis diligenter, aliquam nobis affulgere spem, posse nos ex iisdem plurima de ipsorum Calculorum structurâ, deque requisitis ad eos Menstruis, aliquid stabilis & certi tandem conjicere.

§. 25. Ex Brutorum Calculis duas adhuc species alias hætenus videre mihi contigit, easque inter



se fatis fimiles Bovinos dico & Suillos, quorum posteriorum unus ex Vesicâ suillâ depromptus Fig. 1. TAB. III. exhibetur (a). Prioris vero species, bovinus scilicet, delineatur TAB. IV. Fig. 1. littera a; Erat hic Coloris atro-fusci, hic per Lentem Vitream delineatus magnitudine auctâ, ab una facie bb exhibuit tractus partim fulcosos partim prominentes, coloris magis diluti cccc, qui itidem à facie oppositâ dddd delineantur. Hi Calculi superficie cœtera valde politi erant. Inter quamplurimos ejusmodi calculos ex eadem vesica bovina extractos, erant qui superficiem minus habebant politam, variisque tuberculis & sulcis inæqualem ee; Calculi vero horum animalium, quotquot videre mihi contigit, sive è Renibus, sive è Vesica desumpti, semper gaudebant splendore quodam æruginoso, qualem Lapidibus quibusdam figuratis, Terris præcipue argillaceis inhærentibus, inesse deprehendimus, quem colorem Lithophyli *Armaturam* vocant.

*Exp.* 1. Calculum hunc Bovinum TAB. IV. Fig. 1. Mixturæ Aquæ vulgaris cujusdam Fontis, cum drachm. 2. Succu Limonum factæ immisi, post bidduum ipsius pars inferior, cui Calculus iste innitebatur, crustâ candidâ calcariâ fuit obducta, ut in figura ipsius Lente vitrea aucta E cernere est, ubi gg tenuiorem substantiam elasticam, mollem, non expansam, ff vero calcariam duram, candidam designat, circa E autem videmus duo foraminula excavata à Menstruo, Nucleumque à Menstruo intactum, cæterum crusta gg partim sponte Aquæ succussione decidebat, partim

(a) Accepi a D. Bavier Lithophylo.



partim levi digitorum palpantium motu à Calculo erat separanda. Imo dum ex Aqua extrahe-  
retur, integra lamina à basi hujus Calculi absces-  
sit sponte, licet lamina i per medium tractû  
prominenti coloris dilutioris fuerit distincta, quæ  
linearis prominentia insinuabatur fulco k laminæ  
insculpto kk; figura autem h h denotat ejusdem  
Calculi jam arrosi partem sursum spectantem au-  
ctam Microscopio, ut lamellarum decursus pa-  
teret.

*Exp. 2.* Alius vero Calculus bovinus, ejusdem  
Vesicæ, ipsi focius 12. horis ante priorem è Men-  
struo citrato exemptus, Aquæ fontanæ immerfus  
est, ut materiæ elasticæ expansiones in Aqua natan-  
tes eò magis extricari, & eo exactius examinari  
possent, quæ exhibentur in n n n n (TAB. IV. circa  
fig. 1.) quemadmodum ex Calculo m enatæ sursum  
expanduntur & explicantur; suspensam admodum  
expansionem ejusmodi, tenuissimam membranam  
referentem, ope lamellæ tenuissimæ Vitri Muscovici  
forficula tenuissima apprehendi, à Calculo separavi,  
atque ope penicilli tenuissimi super vitrum Mu-  
scovicum explicavi, Microscopioque objecta ma-  
xime augente inspexi, atque delineavi in figura  
o o, in qua observari poterat r r circa centrum  
dictæ lamellæ rugosa quædam substantia ex flavo-  
rubra, minus diaphana, ac si ibi quamplurimæ  
lamellæ similes diaphanæ sibi mutuo superimpo-  
sitæ fuissent. Intra istas rugas hospitabatur sub-  
stantia flavo-rubra, omnino similis Sanguini ani-  
malium intra duas lamellas vitri Muscovici exsic-  
cati & Microscopio inspecti; magis diaphana ve-  
ro expansio pp pluribus quoque rugis distincta esse



videbatur , in quâ hinc inde disseminatæ erant vesiculæ qq.

*Exp.* 3. Alium similem Calculum socium, ejusdem magnitudinis, immisi Aquæ nostræ digestivæ, hic post octo Dies mutatus inventus est eâ figurâ, quâ per Lentem Vitream exhibetur in F. in G G designatur materia glutinoso-expansiva, quæ secum abripuerat fragmenta tunicarum calculi H H H cum immistis hinc inde II particulis globularibus.

*Exp.* 4. Calculus e e immissus est Aquæ Calcis Ovorum, atque corrosus est ut in E E, ipsâ calce candidâ adhærente & elasticam glutinosam præpediente, minus detrimenti passus est, quam F, ut patebit inspiciendo figuras utrasque, per æquale tempus fuerat in menstruo E E cum F.

§. 26. Ex istis Experimentis & Observationibus patet 1. præter equinos etiam bovinos & suillos Calculos materiâ glutinosâ elasticâ gaudere. (a)

2. Istius materiæ elasticæ expansiones coerceri à spiculis salium nimium confertis, ut in fortiori mixtura succi Limonum in *Experimento* 1. & in Aqua calcis ovorum *Exp.* 4.

3. Istâ repulsione lamellas à se mutuo separari tantum, ut ex iisdem Experimentis patet.

4. Succum Citri debitè dilutum omnium maxime elicere æquabiliter materiam expansivam ex lamellis hisce calculosis, dum membranulas format subtilissimas, ut patet *Exp.* 2.

5. Aquam nostram crassiori paullo sub formâ elicere materiam elasticam ex istis Calculis, neque

(a) Materiam glutinosam in Calculis deprehendit etiam Frid. Hofm. vid. Obs. Physico-Chym. ejusd.



que membranaceam, sed ramofam hanc esse, ut patet  
*Exp. 3.*

6. Aquam nostram non ita intimè dissolvere partes globulares Calculi, quas abripit, quam verò Succus Citri, patet comparando *Exp. 3.* cum *Exp. 2.*

§. 27. Vidimus hætenus præsentiam hujus materiæ glutinosæ elasticæ in Silicibus, Calculisque aliquot generum Animalium. Multo autem illa luculentius patebit in diversis calculis humanis, & diversis cum iisdem institutis Experimentis.

*Exp. 1.* Et 1°. quidem allatus mihi est calculus modo excretus a Fœmina calculosa, unâ cum Urina. Iste calculus figuræ tetraedricæ *kk* in Fig. 5. Tab. IV. delineatus, manifesto filamentis i Materiæ elasticæ glutinosæ obsitus undique erat (*a*).

*Exp. 2.* Nullum est Menstruum mihi notum, quod ad eundem, cum Succo Citri valde Aquâ diluto, operandi modum magis accedat, distinctiusque omnia phœnomena exhibeat, quam Aqua ex Nive purissima in calore liquefacta. Calculus enim *a*, in figura 14. ejusdem TAB. IV. naturali magnitudine delineatus, ab eadem Fœminâ calculosâ excretus, Aquæ nivali immissus, post paucas horas nebulâ pellucidâ undique obductus est, circa partes *b b* summitatem spectantes aliquando spissiori. Hæc nebula tenuissima Vitro muscovico excepta, structuræ erat subrugosæ *ff* per Microscopium objecta valde augens inspecta, post paucos demum dies materia hæc nebulosa elastica

\*\* 5

*gg* fe-

(*a*) Mihi datus à Christfelfio perito Pharmacopæo.



gg secum abripuerat hh particulas calculosas; ipse vero Calculus tum absterfus, ex satis lævigata superficie antè immersionem, acquisiverat jam superficiem partim granulofam ee, granulis partim integris nulla interstitia habentibus, partim granulofam cc, granulis in summitate perforatis dd à se mutuo distantibus, ob exesam intermediam substantiam.

*Exp. 3.* Calculus aa Figuræ 2. TAB. IV. ex Urethra Viri sexagenarii extractus, per Lentem vitream ultra 6plum auctus, figuræ tetraedricæ, in uno latere exhibebat circulos lamellarum cum minima ad Centrum posita f, hoc in pluribus aliis Calculis eadem figura tetraedricæ præditis, observavi, ita ut modo unum latus triangulare, ut & in hoc, inscriptiones has circulares insculptas haberet, modo plura, modo cuncta quatuor ante immersionem calculorum; post eorundem autem immersionem in Menstrua, non tantum distinctius emergebant latera talia insculpta, sed ea etiam, quæ istis signis carebant, post actionem Menstrui talia acquirebant. Circaque illud punctum Centrale semper mollior Calculus, faciliorisque dissolutionis est; eoque difficilioris, quô magis ad margines lateris accesseris, imo circa angulos Calculi & commissuras laterum ejusdem, durissimi semper sunt Calculi, diutissimeque dissolutioni resistunt. Post 4. dies profundè in g exesus est, in alio latere vero bb remanserat dura lamella e, in alio vero cc lamellæ magis extricatae apparebant, exeso circa angulum lateris extremum foramine profundo d, Commissura vero laterum hh ad ultimum usque arrosionis tempus



pus dura remanfit i, Materia autem elastica glutinosa & globularis ll & ii fibris m & kk partim ramosis, partim haud ramosis, trajiciebantur. Tales etiam fibras, carunculas, immo lacinias membranofas fatis crassas sæpenumero Calculis etiam durissimis intertextas inveni, quæ vero semper in omni Menstruo (prorsus dissoluto jam Calculo) immutatae & intactae remanere solent.

*Exp. 4. Figurâ 3. TAB. IV. delineantur cc & dd, magnitudine naturali, duæ facies oppositæ Calculi humani cum urina secreti, coloris rubicundi, hepatici. In facie cc subobscurè tuberosus erat & politus, ab altera dd similis texturâ, habens in medio foveam irregularem e hic a 25. Octobr. usque ad 9. Novembr. 1741. fuerat in Aqua fontana vulgari, ab 9. autem Novembr. ad 10. Decembr. in Aqua Fabariensi, nullumque corrosionis signum, vel minimum toto hoc tempore præbuit; a 10. autem Decembr. usque ad 25. Decembr. in Aqua Fontis nostri maceratus, tum primum signa dedit corrosionis, talia autem delineantur in hh, quæ eadem facies est cum cc, & ff, quæ eadem facies est cum dd, nam in primâ tubercula magis inter se distincta, & à se invicem divisa apparebant, summitatibus horum tuberculorum jam ad aliquot lamellas tenues arrosas, in altera autem non tantum foramen circa g superius exesum erat, sed lamellæ etiam circa foramen arrosæ in conspectum prodibant. Materia glutinosa elastica k constabat granulis omnium, quæ unquam vidi, minutissimis, circa ii confertissimis, ipsa autem ambiens materia nebulosa præ omnibus cæteris delineatis & delinean-*



neandis erat subtilissima, vixque Microscopio, objecta summe augente, percipienda. Post tres frequentes ab hoc principio dissolutionis septimanas, relicto nucleo minimo, cinereo, albicante, non cohærente integre dissolutus inventus est.

*Exp. 5.* In Figura 4. TAB. IV. delineatur Calculus, magnitudine paullo majore naturali, ff & gg, excretus à Viro sine molestiâ cum ipsâ Urinâ, (qui nulla antea indicia Nephritidis perceperat) Figuræ planè circularis, in ambitu fo-veolis, versus centrum Circuli directis, excavatus; Undique obfitus erat hic Calculus materiâ salino-tartareâ, coloris instar baccarum Mali punici. In h delineantur particulæ istæ tartareæ diaphanæ, ex parte instar Gemmarum coloratæ, figuræ angularis. Postquam per 4. Dies in Aquâ nostrâ stetit, ablata fuit substantia extima crystallina, tumque Calculus i, i colore apparuit pallido, magnitudine diminutâ, atque emerfit materia gelatinosa elastica, delineata in mm, a quo tempore transiit paucis Diebus per magnitudines KK, donec post l prorsus disparuerit; Color hujus Calculi continuò pallidior factus, prout dissolutio magis ad nucleum accessit.

*Exp. 6.* Calculus kk, ll, in Fig. 6. TAB. IV. solutioni Calcis immerfus, intra paucas horas foraminibus undique pertusus apparuit; Materia glutinosa elastica m m ex eo emergens eâ cunctorum præcedentium fuit densior, confertissimâ multitudine globulorum constans, ac gravitate suâ circa fundum vasis potius obhærens, quam ad summitatem Liquoris, ut in *Exper. 2.*

*Exp. 7.*



*Exp.* 7. Calculum a a, b b, Fig. 7. TAB. IV. ab una parte a a protuberantiam habentem quadrilateram, (in figura alia lateri hujus appositâ ope Lentis vitreæ aucta exhibetur, quoad magnitudinem,) immisi in Mixturam ex Lactis & Aquæ nostræ partibus æqualibus paratam; post horas paucas Calculus, amissis angulis, acquisivit figuram c d, donec altero Die ad magnitudinem e fuerit redactus, quo tempore omnino friabilis fuerat levi motu digitorum. Interim materia glutinoso-elastica, unâ cum Lacte spissum valdè formabat coagulum f f, quod secum particulas tuberculosas crassiores g & h in sui medio à Calculo abripuerat.

*Exp.* 8. Calculum alium ejusdem Fœminæ immisi in solutionem Calcis Ovorum cum Aquâ vulgari factam, figura & magnitudo Calculi literâ a TAB. IV. Fig. 13. exhibetur; Materia elastica b b crassior densiorque, neque adeò se se diffundens, enata est ex Calculo immerso, huic innatabant c c particule Calcis, solummodo Microscopio detegendæ. Esse autem has particulas Calcis, instituto Experimento reperi, dum Aqua simplex, cui hæc Calx infusa fuerat & evaporata, tales quoque ad Microscopium particulas exhibuerit. Exhibentur quoque istæ particule e e in ramosa elastica materiâ d d per Microscopium objecta valde augens inspectâ. Hæ semper sunt candidæ, splendentes, diaphanæ, politæ, à moleculis globulosis Calculi abreptis, opacis & asperis, facilè distinguendæ. Particulæ hæe calcariæ à centro ad circumferentiam striatæ sunt, prout aliâ vice demonstrabo in *Tentamine meo de structura Ovi*, quod aliquando à me in Lucem edetur, si faventem ad id habuero DEUM. *Exp.*



*Exp.* 9. Alium similem Calculum a a Fig. 16. TAB. IV. immisi solutioni concretionis salino-bituminosæ, cum Aqua vulgari factæ, post aliquot horas particulæ bituminosæ ruffæ eleganter expansionem elasticam glutinosam tinxerant b b, coacervante se se Materiâ bituminosâ ex universa Tinctura, præcipue circâ hanc Materiam expansivam, easdem bituminosas particulas tanquam Rete aliquô irretientem. Hæc materia Microscopio inspecta, fuit ut cc, implicitis particulis d diaphanis.

*Exp.* 10. Urinæ crudæ, a Calculosâ Fœminâ excretæ, subaquosæ, immisi Calculum ponderis Gr. 2. additâque parte æquali cum Urinæ quantitate, Aquæ nostræ medicatæ, Calculus omnino dissolutus est post duas Septimanas, totum liquamen post evaporationem in loco tepido sensim factam, apparuit Microscopio, ut in a, Fig. 15. TAB. IV. particulis salinis subtilissimis b b interspersis.

*Exp.* 11. Restat ut etiam enarrem, quid ista Menstrua in ipsâ substantiâ Calculorum produxerint.

α Solutione succi Citri Calculus (a) (ex Sene Calculoso sexagenario) figuræ & magnitudinis cc & ee in Figura 8. TAB. IV. primis arrosionis Diebus in dd & f læsus est. In hâc superficie Microscopio auctâ MM, apparuit Fovea N exesa foraminulis distincta, solo Vitro objecta augente observandis; in extima lamella oo paullo erant majora duo, ipsa vero tota superficies lamellæ extimæ Calculi erat ut gg tuberculosa, nempe protube-

(a) a D. Brandmüllero Med. Cand. acceptus.



tuberans partim, partim vero depressior polita minimis omnino foraminulis distincta.

β Calculus alius, ex eodem Viro Menstruo calcario inditus, exhibuit primis solutionis Diebus (in utraque superficie aa & bb Fig. 9. TAB. IV.) primo extimam corrosam materiam albam prominentem & tumidam dd, aliqua tantum subobscura signa foraminulorum exhibentem; huic subjacens lamella c (in Figura bb) jam distinctioribus pertusa erat foraminulis, huic autem intimior cc (in figura aa) multo majoribus; in ff vero ejusdem figuræ, præter fulcos & foramina majora adhuc Materiâ elasticâ glutinosâ repleta, conspici potest ad latus sinistrum f protuberans Materia extima. Successiva autem mutatio harum lamellarum adhuc distinctius exponitur in Fig. 10. TAB. IV. Calculus enim aa, bb ejusdem figuræ & magnitudinis, qua delineatus est, a Fœmina calculosa excretus, primo omnium in Menstruo calcario amisit tunicam nebulosam d, postea Calculus coopertus erat hinc indè Materia lactescente, durâ calcariâ cc, post hanc jacebat lamella tenuissima ff, interiori superficie foraminulis omnium minimis distincta, in exteriori superficie oculo nudo nondum apparentibus; infra hanc jacebat alia crassior ee foraminulis majoribus, quam in ff prædita, hæc porro ita se se habebant per omnes lamellas succedentes ad Nucleum usque, intimâ g maxima foramina habente.

γ. Quum autem ab eadem calculosâ Fœminâ excreti Calculi essent, qui (ut in Figura 11. TAB. IV. cc & dd) in ee superficietenus foraminulis pertusi erant, per breve tempus eos Aquæ nostræ



stræ digestivæ immisi, ut lentiore & distinctiore solutione experirer horum foraminum naturam. Vidi autem ea non ex arrosione Calculi in Vesica factâ oriri, sed a Materiâ quadam calculosâ interstitiis tuberculorum appositâ, ita ut in ea parte horum Calculorum, quæ foraminulis hisce destituebatur, Materia hæc ad summitatem usque tuberculorum adscenderit, sicque superficiem continuam lævemque produxerit; in parte vero foraminata, eadem materies ad summitatem tuberculorum nondum adscenderit. Nam paullatim dissolutâ a Menstruo (in aa & bb) parte hâc intermediâ, brevi tubercula clarissime distincta inter se visui se se objiciebant. Eadem multo adhuc distinctius apparuerunt in aa & bb Fig. 8. TAB. IV. Nam hic Calculus ab eadem Fœmina excretus, circâ medium continua superficie lævigatissimus erat, circâ utrasque autem suas extremitates distinctissimè tuberculosus. Statim autem ac Menstruo nostro aqueo immissus esset, posteaque Microscopio examinaretur, superficies lævigata zz subobscuris indiciis foraminulorum distingui incipit, quæ brevi post tempore evadebat tuberculosa g, ex dissoluta materia f intermedia.

*Exper. 12.* Calculus gr. 4. in unciis tribus Aquæ nostræ in totum dissolutus, sensim Aquam nostram grumulis albicantibus ipsi innatantibus magis reddidit nebulosam, quæ tandem candicans lactescens facta, ultimo flavescebat, prorsusque urinam referebat medicatam, adeo ut aspectu a se mutuo distingui haud possent.

Non ægre feres pro humanitate Tua, quod in his referendis paullo subtilior, & ad minutias quidem



dem usque prolixior fuerim ; Etenim saltem quædam haud prorsus inutilia ex iis erui posse, existimavi.

§. 28. Patet hinc 1°. Calculos animalium omnium maximè abundare materiâ elasticâ glutinosâ. 2°. Materiam hanc elasticam aliquam analogiam habere cum illâ, quam Aqua ex feminibus Cydoniorum elicere solet. 3°. Quod omnia ea, quæ aerem in hac materiâ elasticâ latentem in statum activum reducere valeant, sint Dissolventia Calculorum. 4°. Talia autem esse aerea, aquosa, salina, oleosa, atque ex his composita infinita, ut aquoso-salina, salino-oleosa vel saponacea. 5°. Calculos quoque constare materiâ aereâ, glutinosâ, salinâ & oleosâ. 6°. Differre hos inter se majori vel minori proportione horum ingredientium. 7°. Salinis, saponaceis, rariori materiâ elasticâ gaudentibus, aquosa & salina Menstrua magis convenire; oleosis, salinis, Menstrua calcaria, ut & densâ materiâ elasticâ præditis. 8°. Materiam hanc elasticam semper densiorem esse circa latera Calculi, maxime pressioni ambientium exposita, ut patet *Exper. 6. & 11.* 9°. Eos Calculos esse durissimos, qui constant materiâ elasticâ particularum minutiorum, magisque confertarum, ut *Exper. 7.* 10°. Diversitates istas Calculorum optime cognosci posse examine flocculorum per Urinam medicatam natantium. 11°. Durioribus in principio magis convenire Menstrua aquoso-salina. 12°. In progressu magis calcaria. 13. Post arrosionem horum à materiâ calcariâ, aquoso-oleoso-glutinosa magis convenire Menstrua, quæ superficiem ni-



mis scabram eorundem lævigare possint, ne dolores excitent in Vesicâ. 14°. Talia esse Lac, Malvam, Lentesc &c. in Aqua dissolvente macerata. 15°. Horum mixturam tum optime injectioni quoque inservire. 16°. Adesse quandoque posse eum statum in urinâ, etiam in Calculosis, qui aliquatenus Calculos aggrediatur, ut Fig. 5. TAB. IV. 17°. Materiam Calcariam immutatam transire in Urinam, ut Figurâ 13. quod etiam in sedimentis Urinarum observavi. 18°. Ideoque ad signa consistentiæ Calculorum, optime in principio convenire Menstrua simplicia, imprimis aquea. 19°. Talem esse Aquam nostri Fontis alibi a me describendam, quæ sal illud peculiare nitroso-aereum vegetativum in sedimentis urinarum prodit. 20°. Citissime autem hanc intra substantiam Calculi profundè penetrare, didici Calculum immittendo intra Aquam nostram colore rubro imbutam. 21°. Calculorum tunicas vel lamellas in principio totidem membranas fuisse, ut littera oo refert in Fig. 1. TAB. IV. & littera ff in Figura 14. ejusdem Tabulæ. Per membranam autem hîc intelligo pelliculam similem illi, quæ in superficie Lactis cocti formari solet. 22°. Optime facere eos, qui Calculosis mederi cupiunt, si ab hisce excretos Calculos, in Menstruo aliquo simplici in totum paullatim dissolutos, contemplantur; sic Aqua nostra paullatim magis magisque à dissoluto Calculo tingitur, tandemque colore & consistentiâ refert Urinam medicatam.

Negas Tu quidem *Viv Honorat.* Coroll. Tuo I. Pag. 47. Aquam Medicamento lithonriptico destitutam, intus sumptam, non tantum non dis-

sol-



solvere posse Calculum, sed eandem urinam potius reddere incrustantem. Licet autem & gravitas Sententiæ Tuæ, & argumentorum Tuorum vis plurimum apud me valeat, non possum tamen, quin à sententia Tua aliquatenus abscedam. Aqua Tua adhibita fontana in dissolutione bullulas aereas plures excitavit, quod nostra nunquam facit, quare jam in hoc operandi modo insignis occurrit diversitas; Ex quâ diversi admodum effectus sequi possunt intra corpus. Quare statui ejus rei gratiâ Experimentum instituire. Petito meo Gravissimi Nosocomii nostri DD. *Præfæcti* concessere, ut ex Orphanotrophio nostro Puer 14. annorum in idem Nosocomium reciperetur, atque Aquæ nostræ innocuæ Curæ submitteretur. Laborabat is jam ab aliquot annis stranguriâ insigni, quæ sæpius eum de die atque nocte per integram horam affligebat, antequam urinam paucâ simul copiâ evacuet. Urinam simul excernebat aqueam excolorem, liquamen candidum ad fundum demittentem. Habitûs erat Corporis gracilis & aliquantum in Cachexiam vergentis. Incepit usum hujus Aquæ Die 12. *Febr.* 1742. sequentem in modum, manè in diluculo sumebat aliquot cyathos Aquæ nostræ cum pauxillo Lactis calefacti, antè Prandium cyathum alium tepidum assumebat, idem faciebat ante Cœnam, cæterum de Die alium potum non admittebat nisi hujus Aquæ. Die 23. *Martii* jam Urina magis crassa atque lactescens reddebatur, absque omni stranguriâ & dolore, majorique quam unquam intra hos duos ultimos annos copiâ, aderantque manifesta signa in fundo arenularum, materiâ



teriâ elasticâ involutarum. Die 3. *Martii* majori fese: copiâ ostenderunt dicta ramenta, coloris subnigricantis. Inquirens in naturam hujus coloris insoliti, inveni eum usum fuisse Aquâ nostrâ in novo Doliolo ligneo quercino advectâ, quæ ex eodem colorem primo subrubicundum, dein in nigricantem conversum contraxerat; quare, ut adhuc certior de hâc re essem, immisi Calculum candidum in ejusdem Aquæ aliquot uncias, quo factò, ipsa ramenta & materia elastica nigricantis quoque erant coloris, manifesto indicio, colorem istum nigrum Tincturæ, ex ligno ab Aquâ nostra extractæ, adscribendum esse, ipsamque Aquam nostram non incrustantem, sed dissolventem qualitatem in ipsâ vesicâ retinere. Ob dolores frequentes & omnia alia signa manifesta Calculi in Orphanotrophio a perito quodam Lithotomo sectioni jam subjiciendus erat, asserente sese ope Catheteris Calculum sentire, sed præsentis Viri Experientissimi Excell. *D D. Zwingerus* noster, Med. Pract. Prof. una cum Genero suo Domino *D. Buxtorffio*, Chirurgoque alio nostro, Viri in arte experientissimi Calculum ope Catheteris nullum deprehendere potuerunt. Postquam vero curam Aquæ nostræ ingressus esset, ita ejulatibus suis obstetit Puer, ut denuo Catheterem ipsi applicandi locus nobis haud concederetur. In hujus rei fidem patere, ut aliquot Medicorum, qui eum huc usque visitarunt judicia apponam.

Epistola Experientissimi Viri *Fridevici Zwingeri*, Viri non minus Patris Fratrisque, summorum in arte:



arte nostra Virorum, quam propriis suis Meritis apud nos æstumatissimi ad Autorem.

Excellentissimo Domino Professori STÆHELINO  
S. D. P.  
FRID. ZUINGERUS.

Die 7ma Martii Pueri calculosi, in Nosocomio Aquâ Tuâ lithontripticâ utentis, urinam jussu Tuo mihi transmissam Libr. i. circiter, ablatâ prius parte dimidiâ superiori clarâ, moderato calori tradidi; postquam sensim ac sensim aqueæ partes ac fluidæ avolaverunt, tandem in fundo Vitri remanens apparuit substantia subflava, crassa, tenax, quantitate satis notabilis; cum hâc quidem Ruri aliquamdiu commoratus, & nunc aliis quoque negotiis distractus, alia nulla per tempus instituere licuit Experimenta: nullus interim dubito, quin hæc Substantia, & ante exhalationem Urinæ in sedimento conspecta ramenta ex flavo-fusca testari possint, ceu signa ac notæ evidentes, de saburrâ calculosâ usu fontis recenter a Te V. E. detecti, solutâ ac expulsâ. Laborem Tuum hâc in re, ut & in aliis multis nunquam satis laudandum, avidus expecto. Vale V. E. &, ut hæctenus, ita porro me amare haud dedigneris.

Clarissimi Viri J. Buxtorfi, Medicinæ Doctoris apud nos Experientissimi judicium de Urinâ ejusdem Pueri transmissâ.

Urinæ circiter uncia octo à Pueri excretæ, qui Aquam lithontripticam per aliquot ferè menses assumserat, matraccio exceptæ, colorem naturali



paulo pallidiorem habebant, in inferiori parte matraccii copiosissimi mucosi flocci volitabant.

Posito matraccio super furnum, & in leni calore tam diu relicto, donec humiditas exhalaverat omnis, apparuerunt in lateribus vitri, quousque Urina pertigerat, penicilli ex ramentis salinis capillaribus formati, quales in Aqua soluti sales post evaporationem exhibere solent.

In fundo vitri sedimentum conspicuum erat ex fusco-flavescens lutosum, unctuosum, ramentis salinis in omnem sensum exporrectis plenum, ad marginem autem hujus sedimenti erat materia terrea, albicans, minus crassa.

Sedimentum a vitro abrasum ponderabat dimidiam drachmam.

d. 27. Martii 1742.

Epistola Viri Clarissimi atque Nobilissimi D. D. *J. Henr. Respingeri*, M. D. Nosocomii nostri hoc tempore Medici.

Petis VIR EXPER. ut Te certiore reddere velim de iis, quæ partim ipse observaverim ab inceptâ Curâ Pueri calculosi, Tuo rogatu & laudabili Publico inserviendi ardore, ante aliquot circiter Menses in Nosodochium nostrum benigne excepti, partim quæ ex ipsa relatione Ægri didicerim; sæpius Ægrotos Xenodochii visitando, ansam nactus sum diligentius effectus Aquæ Tuæ medicatæ in Pueri dicto, haud sine insigni admiratione & voluptate animi, observandi; Nosti VIR EXPER. Puerum ab initio conquestum fuisse de  
insigni



infigni stranguriâ atque dyfuriâ, ita ut singulis noctibus ultra duodecies, ob stimulos frequentes ad urinam eliminandam, è lecto surgere coactus fuerit, subsequente vero singulis vicibus paucissimâ saltem Lotii quantitate, haud sine dolore. Urina tunc temporis erat cruda, subaquea, pallida, Sedimentum sæpe deponens mucosum. A Scabie (quâ in Nosodochium exceptus infestabatur) liberatus, Curæ Tuæ fuit traditus, & præmissio Alvum laxante, D. 12. *Febr.* Aquam Tuam medicatam bonis avibus singulis manè ad aliquot Cyathos cum tertiâ parte Lactis calefacti bibere cepit, reliquum per Diem Potûs ordinarii loco adhibuit, hauriendo sic singulis Diebus ultra Mensuram ejus dimidiam. Primis Diebus ex ejus usu alvum expertus fuit laxam, sine ullis tamen torminibus vel aliis molestiis; Appetitus adauctus fuit; Somnus tranquillus haud interruptus, nisi quoties ad Lotium reddendum stimularetur. Postquam per aliquot Septimanas in Curâ atque Diætâ abs Te præscriptâ perrexisset, insigne jam levamen percipere cepit, nocte haud tam frequens ad Matulam erat stimulus, Urina liberius & largius prodibat, horum symptomatum vehementia paulatim imminuebatur, ita ut hesternâ Die candidè atque sincerè mihi testatus sit Tuus Æger, sese bis vel ter saltem surgendi per Noctem necessitate premi, Urinam largiter excerni, ita ut intra 24. horas duo intra urinaria eâdem repleat; Quod jam attinet ad ipsam Urinam, eadem toto Curæ tempore notabile deposuit Sedimentum mucosum, floccosum, imo aliquoties ipsi filamenta quædam ramentosa satis longa innatare observavi; ante aliquot



Dies (intermisso per duos tresve Dies Aquæ medicatæ, ob Fontis Tui effusionem turbulentam redditæ, potû) Sedimentum erat terreum, candidans, grave; an quod hæc Substantia minus dissoluta, non tam intimè ac prius Urinæ commixta, crassior & gravior in Oculos jam incurrit? Tibi, lynceis magis Oculis instructo, dijudicandum relinquo. Quicquid causæ subsit, postquam ejusdem Aquæ Tuæ medicatæ Potum iterum inchoasset, Urina Sedimentum ut antea demittit; cui aliquoties oleaginosa substantia subalbicans instar Membranæ supernatabat, Color ejus, ut mihi videtur, jam magis intensus, subflavus, ac ante ingressam Curam; cæterum optime se habet iste Puer. Et hæc sunt quæ mihi observare contigerunt, atque tibi petenti perscribere lubens volui. Numen summum benedicat porro Tuis pro utilitate publicâ Laboribus, ut porro Benevolentiam atque Favore Tuo amplecti atque fovère velis VIR EXFER. rogat

d. 26. Martii 1742.

Tibi addictissimus

J. HENRICUS RESPINGER.

Non obstantibus tamen hisce omnibus nolim putes, me existimare Calculum quemvis solâ nostrâ Aquâ, sine debito adminiculo aliorum coadjuvantium congruorum dissolvi posse, ut ex præcedentibus jam patet: sed eam ad minimum esse vehiculum omnium maximè idoneum ad apposita Medicamenta adversus Calculum ferenda, hæcque simul adjuvanda.

Si



Si hæc Tibi, *Viv. Honorat.* neque Sociis Tuis Illustribus, ingrata fuisse intellexero, in posterum edam plura alia Experimenta cum Calculis, quotquot adipisci poterò, ex diversis hominibus, iisque qui in variis hominis partibus nascuntur, cum diversis Menstruis facienda, successusque in variis ægrotantibus diversos post talium applicationem enarrabo, nihilque a Tentaminibus meis lætius accidere poterit, quam si Te, de grato obstrictoque erga Te animo meo, poterò facere quam certissimum. DEUS interim felicissimis successibus semper coronet generosos labores Vestros ad bonum publicum semper directos. VALE. Dab. Basileæ D. 28. Martii 1742.





Corrigenda quædam in Tract. *D. Lobb.*

Pag. 1. lin. 13. *lege* habente.

6. §. 18. l. 4. --- spatio

33. §. 124. - - - - §. 123.

34. 125. - - - - 124.

ibid. 126. - - - - 125.

35. lin. 2. *in fine adde* ?

41. lin. 15. *lege* §. 159.

56. Nota (a) *lege* fortioris.

86. §. 436. *post* Potatoes *adde* (a)

ibid. *in fine* *Pagine* *adde* (a) Corona Solis  
flore minore Africana, radice tuberofâ.

89. §. 453. *post* Febr. *adde* 9.

ibid. *adde* §. 455. Febr. 20. calide digestus  
12. horis.

ibid. §. 455. *lege* 556.

121. §. 699. *post* Pomacei *adde* Southamen-  
fis.



Editor ad Ben. Lectorem.

SEquentes LIBRI ab eodem Autore Clarissimo *D. Lobb* editi sunt; qui statim post hujus Tractatus editionem, singuli in Latinum verfos successively in Publicum emittentur.

I.) Tractatus de VARIOLIS. Duobus Partibus. In Parte I. continetur descriptio *Variolarum Distinctarum & Confluentium*, variorum Symptomatum, & Indicationum Curativarum earundem; METHODUS tractandi ægrotos, quoad *Dietam & Medicamenta* &c. Quibus adduntur Responsiones ad Argumenta pro Venæsectione in hoc Morbo allata; ac argumenta adstruentia *Probabilitatem* curandi hunc Morbum in statu *febrili*, præcavendo illarum eruptionem &c.

Pars II. Continet *quinquaginta* HISTORIAS, in quibus hic *Morbus*, ipsiusque varia Symptomata Exemplis illustrantur; una cum DISSERTATIONE de Methodo tractandi *Infantes variolosos*: curandique remediis externis eos, qui Medicamenta interna detrectant. Impressum Angl. Lond. 1731.

Celeb. BOERHAVIUS sequentibus verbis iudicium suum de hoc *Libro* adjecit, quod ipsius venia præfixum est Exemplaribus typis editis.

*Librum de Variolis Anglicè conscriptum a Domino Theophilo Lobb, M. D. & R. S. S. perlegi, probavique; nam plenum vidi veræ Scientiæ Medicæ, promittentemque Genti humanæ Bona plurima.*

Leydæ 1733.

HERMANNUS BOERHAVE.

2.) ME-



2.) **METHODI RATIONALES** curandi **FE-  
BRES &c.** una cum recensione **EFFECTUUM**  
**EVACUATIONUM** Artificialium, *Venæsectionis*,  
*Vomitus*, *Purgationis*, *Sudorum*, *Vesica-*  
*toriorum* &c. cum **REGULIS** practicis exinde  
deducendis, demonstrantibus, quibus in Ca-  
sibus convenient, in quibus vero non. Impr.  
Angl. Lond. 1734.

3.) **PRAXIS** Curationis **FEBRIUM** **MEDICA**,  
congruens cum Methodis rationalibus &c. Ex-  
emplis plurimorum **CASUUM** **FEBRIUM** ma-  
gis obviarum illustrata, una cum remediis,  
quibus sanatæ fuerunt. Impr. Angl. Lond.  
1735.

4.) *Tractatus Practicus* de **MORBIS** **DOLORI-**  
**FICIS**, una cum efficaci **Methodo** eosdem  
curandi, magna varietate historiarum conve-  
nientium **Exemplis** illustrata. Lond. impr. Angl.  
1739.

**NB.** In hoc *Tractatu* *Dolores Capitis*, *Dentium*,  
*Oculorum*, *Cordis*, *Pectoris*, *Latevum*, *Dor-*  
*si*, *Stomachi* ac *Intestinorum*; ut & *Calculi*,  
*Stranguriæ*, *Postpartum*, *Hæmorrhoidum*,  
*Spasmodum*, *Rheumatismi* & *Podagræ* &c.  
in specie considerantur & **Exemplis** illustran-  
tur.

CATA-



# CATALOGUE

## des Livres

Qui se trouvent chez

Jean Christ, Imprimeur & Marchand Libraire à Basle.

---

*De son Impression.*

---

### Livres François.

**S**upplément au Dictionnaire Historique & Géographique de Louis Moréri, de l'Édition de Basle, en II. Tomes in fol. sous presse, par Sousscription.

Traité des Tribunaux de Judicature, où l'on examine ce que la Religion exige des Juges, des Plaideurs, des Avocats & des Témoins. Avec une Préface, où l'on prouve, que la Justice est la source de la tranquillité, de la gloire, & du bonheur des États Civils. Par *Pierre Roques*, 1740. 4.

Dissertation historique sur les Duëls & les Ordres de Chevalerie, par Mr. Basnage. Nouvelle Edition. Avec un Discours Préliminaire, où l'on entreprend de prouver, que le Duël fondé sur les maximes du point d'honneur, est une vengeance barbare, injuste & flétrissante. Par *Pierre Roques*. 1740. 8.

Dissertation sur les Eaux & le Sel de Sédlitz en Bohème, traduite du Latin de Mr. Fréd. Hoffmann, Médecin de Sa Majesté le Roi de Prusse, Professeur dans l'Université de Halle, & membre de la Société Roiale des Sciences de Londres; avec quelques Additions tirées d'une traduction Allemande, & approuvées par l'Auteur. 8.

Lettres Françoises & Germaniques, ou Reflexions Militaires, Littéraires & Critiques sur les François & les Allemands. 8.

Essai sur le Siècle de Louis XIV. par Mr. de Voltaire. 8.

Histoire de Louis XIV. par Mr. de la Hode enrichie de Médailles, 6. Vol. in 4°. par Sousscription.

Hstoi-



Histoire de Frédéric-Guillaume I. Roi de Prusse & Electeur de Brandebourg. 1741. II. Vol. 8.

De Croufaz de l'Esprit Humain, Substance différente du Corps, Active, Libre, Immortelle. Vérités que la Raison démontre, & que la Révélation met au-dessus de tout doute. 1741. 4.

*Le but que l'Auteur se propose, est d'examiner à fonds la Philosophie Métaphisique du célèbre Mr. Leibnitz, & de ceux qu'on nomme aujourd'hui Wolfiens. Il prétend faire toucher au doigt, qu'elle renferme un pur Fatalisme, & que par là elle peut porter, contre les intentions des Philosophes qui l'ont produite & la soutiennent, un très grand préjudice à la Religion en général. On trouvera dans cet Ouvrage un grand nombre de Discussions, sur des articles très importants, qui ne se ressentent pas de l'âge avancé de l'Esprit supérieur qui les publie. Au reste ce livre contient 3. alphabets & 10. feuilles in grand 4to, imprimé sur du très beau papier blanc & colé, avec un très beau caractère & exécuté très proprement & très correctement.*

### Livres Latins.

Aug. Guil. Busbequii Opera omnia quæ extant:

I. Legationis Turcicæ Epistolæ IV.

II. Exclamatio s. de Re militari contra Turcas instituenda consilium.

III. Solimanni, Turcarum Imperatoris, Legatio ad Ferdinandum Rom. Cæs.

IV. Busbequii Legat. Gallicæ ad Rudolphum II. Imperatorem Epist. LIII. Præmissa est vita Auctoris; summa cum fide ac diligentia denuo recognita, & aucta locupletissimo indice; 1740. 8. Editio splendida.

Georgii Bulli Harmonia Apostolica, seu binæ dissertationes, quarum in priore doctrina D. Jacobi de Justificatione ex operibus explanatur ac defenditur: In posteriore, consensus D. Pauli cum Jacobo liquido demonstratur. 1740. 8.

M. Manilii Astronomicon. Ex recensione Richardi Bentleii. Adjecta est in calce cujusque paginæ Lectio Vulgata. 1740. 8.

Jo. Christ. Wolfii Curæ Philologicæ & Criticæ in omnes Libros N. T. V. Tom. in 4. 1741.

Petri de Vineis, Judicis Aulici & Cancellarii Friderici II. Imperatoris, Epistolarum, quibus res gestæ ejusdem Imperato-



peratoris, aliaque multa ad Historiam ac Jurisprudenciam spectantia continentur, Libri Sex. Novam hanc Editionem adjectis variis lectionibus curavit Jo. Rudolph. Hefelius JC, Accedit Simonis Schardii Hypomnema de fide, amicitia & observantia Pontificum Rom. erga Imperatores Germ. 2. Vol. 8. 1740.

D. Friderici Hoffmanni, Tractatus de Morbis Infantum præcipuis, cui accedit vita Auctoris. 8.

Jo. Gottl. Heineccii JCI Antiquitatum Romanarum Jurisprudenciam illustrantium Syntagma, secundum ordinem Institutionum Justiniani digestum. in quo multa Juris Romani atque Auctorum veterum loca explicantur atque illustrantur. Editio nova, ab Auctore ipso paulo ante Obitum revisa, emendata, multisque locis locupletata. II. Vol. 8. 1742.

I. Tractatus de dissolventibus Calculos ac curatione Calculi & Podagræ ope Alimentorum. Demonstrans ratione, experimentis & exemplis suffultâ, Probabilitatem dissolvendi Calculos tam Renum quam Vesicæ; ac præservandi Recidivas Podagricas per idonea Alimenta; cum Regulis Diætæ convenientibus. Quibus interspersæ sunt Notæ & Observationes, docentes quomodo homines diversæ Constitutionis & Habitus Corporis, sive nimium gracilis, sive nimium obesi, Diætam instituere atque dirigere debeant, ut Sanitatem factam tectam conservare queant. Quibus tandem porro adduntur Directiones Diætæ convenientes iis, qui affliguntur Catarrhis, Febribus, Angina, Tussi, Asthmate, Colica, Doloribus Stomachi, Adstrictione Alvi, Morbis Nervorum, Cachexia, Hydrope, Tumoribus & Scorbuto. Opus scriptum ad usus domesticos Familiarum. Authore Theophilo Lobb, M. D. Regiæ Societatis Londin. Socio. Ex Anglico in Latinum versum A. L. Q. M. C.

II. Davidis Hartley Dissertatio Epistolaris ad Medicos externos de Medicamento Lithonriptico Johannæ Stephens.

III. Benedicti Stæhelini Responso ad eum gratiarum actoria una cum Observationibus quibusdam circa Dissolutionem Lapidum Fossilium & Calculorum. 8. 1742.

### Teutsche Bücher.

Neuvermehrtes Historisch- und Geographisches Allgemeines Lexicon, Neue Edition, in 6. Theilen in fol. worinnen die Artikel des Supplements an ihren gehörigen Orten eingerücket werden. Der erste Theil davon ist fertig, der 2te  
und



und 3te wird zu Michaelis dieses 1742. Jahrs, der 4te und 5te bis Ostern 1743. und der 6te auf Michaelis 1743. G. G. durch Subscription ausgeliefert werden.

Supplement zu der alten Edition des Lexicons in 4. theilen in fol. bestehende in 2. theilen, davon der erste dato ausgetheilet wird; der 2te theil aber auf Joh. Bapt. 1743. nachfolgen soll. durch Subscription.

Christliche Danck = Predigt auf das durch Gottes Gnad erschienene dritte Jubel = Jahr der N. 1440. vermittelst Göttl. Beystandes erfundenen höchst = schätzbarsten Buchdrucker = Kunst, gehalten zu Basel in der Kirche bey St. Elisabethen, von Herrn August Johann Buxtorff, Pfarrer in daselbst; samt dem Carmine, welches die dieser Edlen Kunst Geflossene dem ganzen Hochweisen Magistrat danckbarlich abgestattet. Auf extra schön groß und weissem Schreib = Papier in 4.

Vernunftige und gründliche Abhandlung von den fürnehmsten Kinder = Kranckheiten; ausgefertiget von D. Friedrich Hoffmann, Kayserl. Pfalzgrafen, Königl. Preuss. Geheimden Rath und Leibarzt, der Natur = Lehre und Arzney = Kunst auf der hohen Schule zu Halle ersten, vornehmsten und ältesten Lehrer, wie auch der Kayserl. Akademie der natürl. Seltenheiten, und der gelehrten Gesellschaften zu Petersburg, in Engelland und Preussen Mitglied; nunmehr mit dessen Lebenslauf versehen von D. Joh. Henr. Schulze, der Arzneykunst und Beredtsamkeit öffentl. Lehrer zu Halle. 1741. 8.



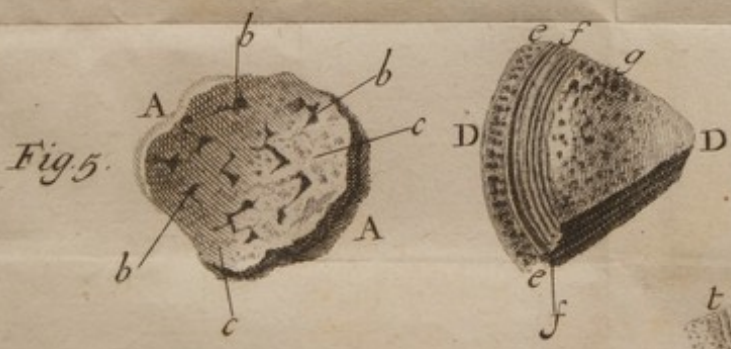
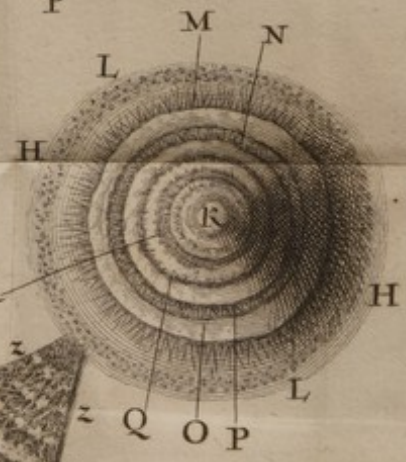
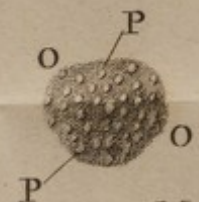
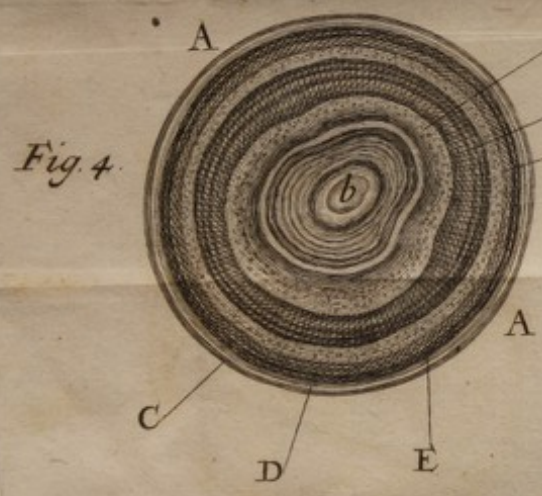
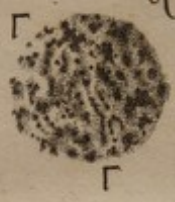
Dictionnaire Universel de Commerce par *Savary*, nouvelle Edition considérablement augmentée, 3. Vol. fol. 1742.

— — — Oeconomique par *Chaumel*, nouvelle Edition avec le Supplement 4. Vol. fol. 1742.

— — — de *Trevoux*, nouvelle Edition considérablement augmentée. 6. Vol. fol. 1742.



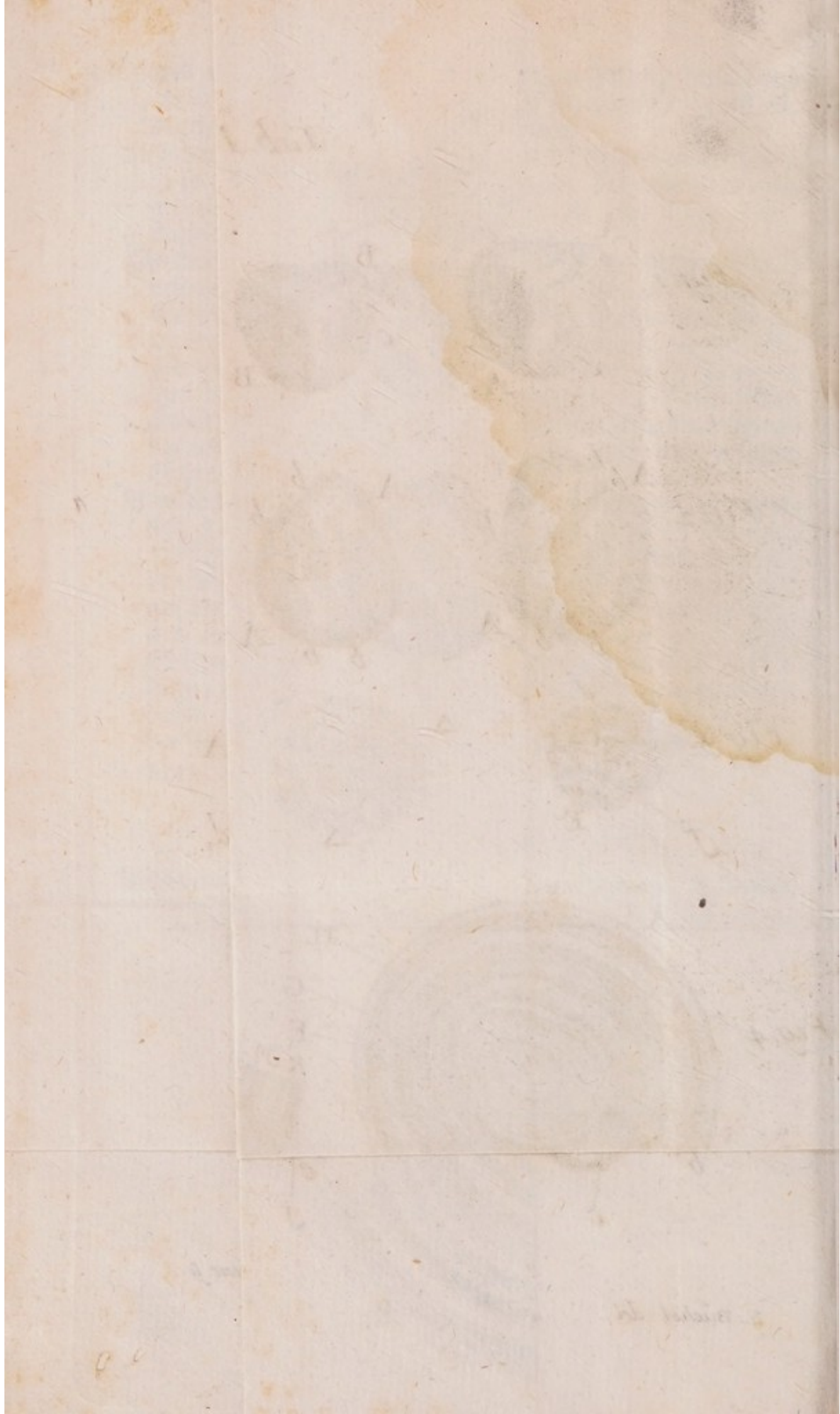
Tab. I.



E. Büchel del.

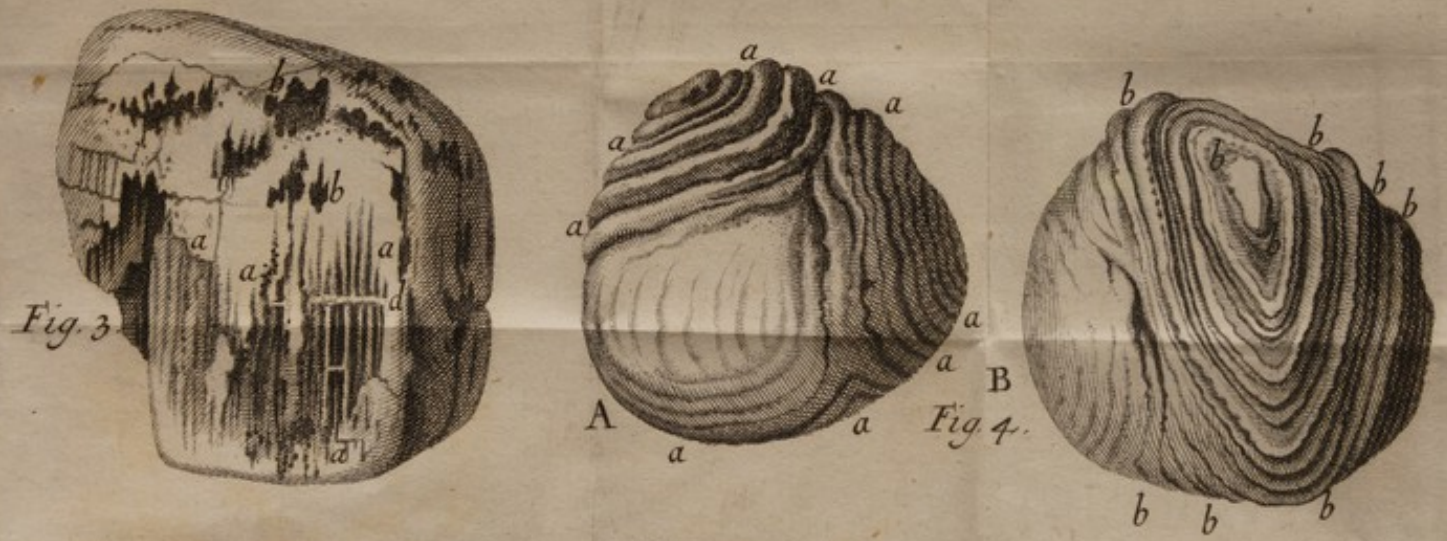
twos Argent. fe.







Tab. II.



Büchel del.

weis sc.







Tab. III.

Fig. 1. ○



Fig. 2.

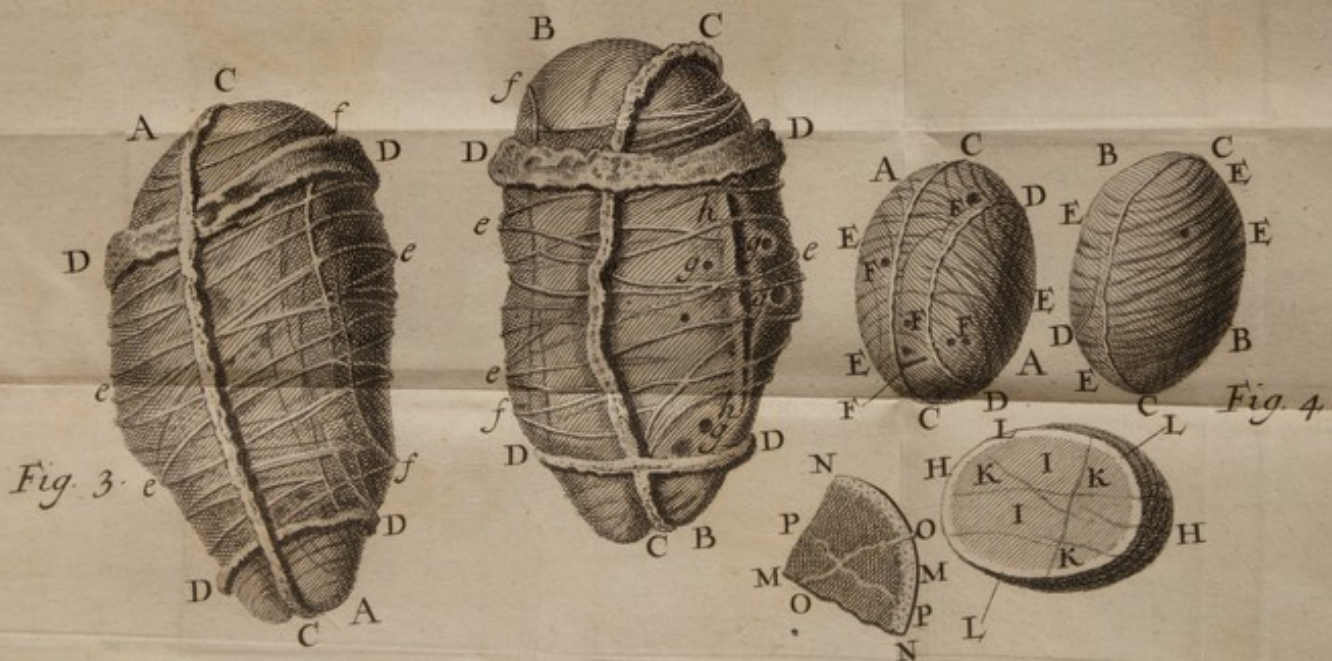
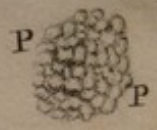


Fig. 3. e

Fig. 4.

Büchel del.

weis sc.







Tab. IV.



Fig. 1.



Fig. 2.



Fig. 3.



Fig. 4.



Fig. 5.



Fig. 6.



Fig. 7.



Fig. 8.



Fig. 9.



Fig. 10.



Fig. 11.



Fig. 12.



Fig. 13.



Fig. 14.

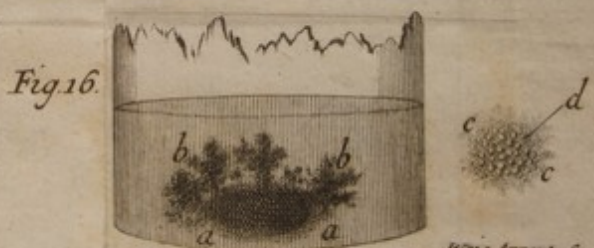


Fig. 15.

E. Büchel del.

W. Argent. sc.



