

Operis agrostographici idea seu graminum, juncorum, cyperorum, cyperoidum, iisque affinium methodus / Authore Johanne Scheuchzero.

Contributors

Scheuchzer, Johann, 1684-1738

Publication/Creation

Tiguri : Typis Bodmerianis, 1719.

Persistent URL

<https://wellcomecollection.org/works/jqk23qb7>

License and attribution

This work has been identified as being free of known restrictions under copyright law, including all related and neighbouring rights and is being made available under the Creative Commons, Public Domain Mark.

You can copy, modify, distribute and perform the work, even for commercial purposes, without asking permission.



Wellcome Collection
183 Euston Road
London NW1 2BE UK
T +44 (0)20 7611 8722
E library@wellcomecollection.org
<https://wellcomecollection.org>



~~aa~~
J
22

JJ l 24

J
a.7

The Library of the
Wellcome Institute for
the History of Medicine

MEDICAL SOCIETY
OF
LONDON
DEPOSIT

Accession Number

Press Mark

SCHEUCHZER, J.

65781/A

T7

OPERIS
AGROSTOGRAPHICI

IDEA
LONDON.
Seu
GRAMINUM, JUNCORUM,
CYPERORUM,
Cyperoidum, iisque affinium

METHODUS

Authore

JOHANNE SCHEUCHZERO
M. D. Tigurino, Acad. Nat. Cur.
PHILIPPO.

TIGURI

Typis Bodmerianis CIOIOCCXIX.



METTHOD

JOHANNES SEBASTIANUS
M.D. TIGRIS, Acad. Nat. Sci.
THE TIGRIS

TIGRIS
Type Bodoni & Co. 1872

VIRO ILLUSTRISSIMO
JOHANNI PAULO
BIGNONIO
ABBATI S. QUINTINI

REGIS CHRISTIANISSIMI
CONSILIARIO ET PRÆDICA-
TORI ORDINARIO, BIBLIO-
THECÆ REGIÆ PRÆFECTO,
COMITI CONSISTORIALI.

ACADEMIARUM, QUÆ PARISIIS
SUNT, REGIARUM

PRÆSIDI DIGNISSIMO,
SUMMO MUSARUM PATRONO,
SACRAS HASCE FACIT PAGELLAS,

Devotissimus Clienſ
Author.

VIRO ILLUSTRISSIMO
JOHANNI PALLIO
BIGNONIO
ABBATI & QUINTINO
REGIS CHRISTIANISSIMI
CONSILIARIO ET PRÆDILECTO
TORI ORDINARIO: HEBER
THECÆ REGIÆ PRÆFECTO
COMITI CONSISTORIALI
ACADEMIARUM, QUÆ TALLIS
SUNT, REGIARUM
PRÆSIDI DIGNISSIMO,
SUMMO MUSARUM PATRONO,
SACRÆ HÆCÆ FACIET HEBER

Devotionis
Vobis

Lectori Βοτανοφίλω S. P. D.
Author.

AD umbilicum tandem perducti Operis Agrostographici, jam inde à multis Annis à me promissi testis, in publicam nunc lucem exit *Graminum Methodus*, Operis, quod incredibili constitit labore, sudore plurimo, portatile fidumque compendium, uno velut obtutu sistens, difficillimam facile *Rei* totius *Herbariæ* materiam, in ordinem quantum fieri potuit naturalissimum, dispositam. Quid per plures hinc ab editione *Prodromi Agrostographici* Annos, in hac confusa Graminum mole, singularisque structuræ Regni Vegetabilis producto, fuerit præstitum, æqui judicent Botanices Amatores, & ij quibus

è meliori luto præcordia finxit Titan.

Satis erit, si eo, quo hoc opusculum luci datum Publicæ, & quo propediem opus ipsum sum editurus, animo, quod unicè rogo, sis accepturus. Is mihi scopus, ut maximis adhuc difficultatum tricis irritam Botanicen, pro viribus juvare, labantique magis magisque, ob magnam Botanicorum

corum per Europam penuriam, deliqui-
umque veluti passæ rei succurrere pos-
sim. Aliorum erit, ingenti labore, magnis
sumtibus, pluriúmque Annorum tempo-
re elaboratum, multotiésque, molis adin-
star inconditæ, circumlambitum partum,
benevolentia & æquanimitate comitari.
Hoc etiam, quamvis non adeò invita pro-
gnatus sim modestia, ut meos labores alio-
rum præferre conatibus sustineam, spon-
dere meritò possum, me in tali diu defu-
dasse palæstra, quam vel plenius ingredi,
nedum specialiùs in ea sese exercere, vel
nulli, vel paucissimi hætenùs fuerunt ausi.
Quæ laudatissimi in Botanica scientia Viri,
hac in materia fuere moliti, aut superfi-
cilia sunt, minúsque specialiter deducta,
aut parergi in modum tractata, ita ut am-
pla ubicunque supersit hæsitandi materia,
præsertim si quis novus est in amplissimo
hoc Labyrintho viator. Descriptiones Gra-
minum plerorumque, adeò hætenùs con-
centrata, breves & ut liberè dicam, adeò
prodire imperfectæ, ut expertissimos eti-
am Botanicæ magistros, ipsaque Rei Her-
bariæ oracula teneant suspensos, nedum
in incerto. Taceo Methodicam dispositio-
nem, nullibi conspiciendam, quæ curio-
so in-

fo indagatori facere possit satis. Interim eodem disposita ordine, *Graminum*, tam Indigenorum seu Helveticorum, quàm Exoticorum, quæ quidem ad manus pervenire meas, aut quæ adhibita in itineribus meis solertia collegi, *Historia*, sub prælo jam sudare cepit; Junctas promitto descriptiones amplas, speciosas, ad minimas etiam spicarum panicularumve circumstantias descendentes: id, quod hac in materia desideratum hætenus, quodque non minùs necessarium, quàm in reliqua Plantarum *Historia*, floris, reliquarumque partium structuræ specialius meminisse, easque digitis veluti numerasse. Tabulas æri incisas promitto paucas, tales tamen quæ liberare Botanicæ studiosum, vel omni, vel potiori dubio possint. Interim hoc meo labore, Lector Benevole, utere, Vale & Fave.

Dabam ex Museo a. d. 4. Mart. 1719.



OPERIS AGROSTOGRAPHICI

IDEA.

NOTÆ hætenùs inter Batanicos Graminum in *spicata* & *Paniculata* divisioni lubens subscribo, utut statuere præcisos quosdam inter utraque fines, admodum sit difficile. *Rajus* generali spicæ definitione, quid proficui fecerit, hætenùs non video apud, *Tournefortium* altum hac de re silentium, ita ut, qui species noverit utrique generi adscriptas, nondum tamen quid spicatum, quidque sit paniculatum, ex asse noverit, ex methodo hac mea, quid sint *Spicata Gramina*, & cujus naturæ, Botanophilorum magis experti facilè dijudicabunt: ac proin etiam quid *spica Simplex* quidque sit esse *polystachion*, aut *spicâ Multiplici* præditum esse.

Nec etiam usitatum hætenùs *Rajo*, & *asseclis suis* morem infringere commodum duxi, qui is est, ut spicata gramina nomen sortiantur à sua quam habent quoad spicam cum *Cerealibus* aut etiam rerum aliarum vulgò notarum, similitudine, suntque.

Gramina Spicata, SPICA TRITICEA *Simplici.*

Hæc adeò similem cum *Tritici* speciebus obtinent spicarum structuram, ut vix ovum ovo sit similis, nec satis mirari subit, *Tournefortium*

Triticeorum Graminum species inter Loliacea locâsse, meliori quippe jure has omnes ipsi adnumerâssent Tritico, quàm Gramina Panicea ipsi *Panico*, rationes videant Botanophili ex ipsa spicarum collatione.

1. Gramen latifolium spicâ triticeâ compactâ C. B. Th. 131. Gr. Latifolium spicâ triticeâ latiore compactâ C. B. Pin. 8. Prodr. 53. Gr. repens officinarum fortè, spicæ Triticæ aliquatenus simile. I. B. II. 457.
2. Gramen Caninum arvense, sive Gramen Dioscoridis C. B. Pin. 1. Gr. Caninum arvense seu primum Dioscoridis & officinarum C. B. Th. 7. Gr. Loliaceum Radice repente seu Gramen officinarum. Inst. 516.
3. Gramen Caninum maritimum spicâ Triticeâ nostras. Raij Hist. 1256. Gr. Loliaceum Radice repente maritimum. Inst. 516.
4. Gramen Tritici spicâ muticæ simili angustifolium. C. B. Pin. 8. Th. 132. Gr. arundinaccum spicâ Triticeâ. C. B. Phytopin.
5. Gramen angustifolium spicâ Triticeâ compacta. C. B. Pin. 9. Prodr. 56. Th. 131.
6. Graminis spicâ Triticeâ repentis vulgaris varietas cum spica aristata, Ray. Syn. 247. Gr. Loliaceum, radice repente, sive Gramen officinarum aristis longioribus donatum Inst. 516.
7. Gramen spicâ Triticeâ compactâ, hirsutum, aristatum. Nob.

Gramina spicata, SPICA TRITICEA
SPURIA, Simplic.

Horum Locustæ, seu uni axeos denticulo innati glumarum folliculorumve fasciculi, eodem modo ac in Triticeis inter se junguntur: Locustarum autem calyx biglumis, glumis summo truncatis in aliquot aristas abeuntibus: cujus etiam sunt naturæ folliculorum glumæ exteriores.

Gramen spicatum durioribus & crassioribus 1.
Locustis spicâ brevi. *Inst.* 519. Festuca altera capitulis duris C. B. *Pin.* 10. *Th.* 151.

Gramen spicatum durioribus & crassioribus 2.
locustis, spicâ longissimâ. *Inst.* 519. Festuca altera capitulis duris, spicâ triunciali C. B. *Pin.* 10. Festuca altera capitulis duris C. B. *Th.* 151. Festuca altera capitulis duris spicâ longiore. *Bot. Monsp. App. alt.*

Gramina spicata SPICA HORDEACEA
Simplici.

Ray & Tournefortii motus auctoritate, spicam horum graminum vocaveram antehac, *Secalinam*, qua cum affinitatem nullam prorsus habet, convenit autem ex asse structura ejus, *Hordei polystichi verni* C. B. spicæ, prout id ad examen revocanti sine ulterioribus verborum ambagibus, ad oculum patebit, suntque.

1. *Tribus folliculis uni scapi denticulo innatis, Locustam componentibus.*

1. Gramen Hordeaceum minus & vulgare. C. B. Pin 9. Th. 134. Gramen spicatum vulgare secalinum Inst. 517. Hordeum murinum I B. II. 431. Hordeum spontaneum spurium, Holcus Plinii, Anguillaræ. Lob. Ic. 30. Gr. Secalinum & Secale sylvestre Johnsoni apud Gerardum. Ray Hist. 1258. ab hoc solâ magnitudine sesqui cubitali & bicubitali differt Gramen Hordeaceum montanum sive majus C. B. Th. 135. quodque in Itin. Alp. 1709. descripsi sub titulo Graminis Hordeacei alpini lanuginosi, glumarum marginibus ciliaribus albis.
2. Gramen Hordeaceum montanum spicâ strigiosi, brevius aristata. Agrost. Prodr. pag. 14. Tab. I. Gramen secalinum majus sylvaticum D. Bobart. Ray. Syn. 248. Gr. Spicatum, secalinum, spica duriore & angustiore. Inst. 518.
3. Gramen spicatum secalinum minus Inst. 518. Gramen secalinum Ger. Em. L. I. cap. 22. N. 4. Ray. Hist. 1258. Syn. 248.
4. Gramen spicatum secalinum maritimum minus. Inst. 518. Gr. Secalinum palustre & maritimum, Ray Syn. 248. Hist. Pl. 1258.
5. Gramen secalinum bulbosâ radice, seu ex Alepo Bauhini. Barrel. Ic. 112. II. Gr. bulbosum ex Alepo I B. II. 431. C. B. Theatr. 21.

2. *Duobus folliculis uni scapi denticulo innatis, Locustam componentibus.*

Gramen hordeaceum, spicâ Aristis longissimis circumvallata. Nob. Gr. Secalinum, aristis longissimis. Scherardi. 1.

Glumæ semini arctè adhærentes, legitima & 2. quasi unica *Hordei* nota essentialis si sint, non video, cur *Tournefortius* hæc etiam gramina non retulerit ad *Hordei* genus.

Gramina spicata, spica simplici HORDEACEA SINGULARI.

Notæ sunt, Locustæ scapo denticulato alternatim adnatæ, quarum duæ glumæ extimæ cassæ, seu calyx, apice truncato aristam emittunt, in quarum sinu folliculi biglumes aliquot alternatim scapo proprio adnati, quorum exterioris glumæ apex in aristam abit.

Gramen Hordeaceum distichon majus, ciliaribus glumis durius. *Barrel. Ic. 112. 1. Gr. Creticum spicatum secalinum glumis ciliaribus. Coroll. Inst. 39. huc etiam voco. Gramen Hordeo disticho simile C. B. Theat 135.* 1.

Gramina spicata, spicâ simplici SECALINA.

Notæ sunt, cuique axeos denticulo innascentes Locustæ duæ simplices biglumes nudæ, seu calyce biglumi destitutæ, eadem basi insidentes, invicem juxta positæ.

1. Gramen Creticum, spicatum, secalinum, altissimum, tuberosâ radice. *Coroll. Inst.* 39. adeoque hoc nullatenus censendum est idem cum *Gramine bulboso ex Alepo. CB. & IB.*

Gramina spicata, spicâ simplici,
LOLIACEA.

Notæ sunt, spicæ distichæ, seu Locustis alternatim scapo denticulato ad natis duplici versu dispositis, constantes, quæ Locustæ ex uno, vel pluribus uno folliculis alternatim axi propriæ adnatis, compositæ sunt, glumarum item, vel folliculorum juncturæ non in locustarum dorso, sed ad latera existunt, neque versus scapum alterâ locustarum parte respiciunt.

1. *Gramina Loliacea, Locustis & glumis muticis in spicam longam, angustam dispositis.*

1. Gramen Loliaceum angustiore folio & spicâ. *C. B. Th.* 127. *Gr. Loliaceum angustiore folio & spicâ, Φολιγξ dioscoridis. C. B. Pin.* 9. *Phoenix Lolio similis IB. II.* 436. spicis partialibus crebrioribus & densioribus. *Ray Hist.* 1263.
2. Gramen Loliaceum angustiore folio & spica *CB.* spicis partialibus rariùs & à se invicem remotiùs sitis. *Ray Hist.* 1263.
3. Gramen Loliaceum latifolium spicâ angustiore. *C. B. Pin.* 9. *Prodr.* 60. *Theatr.* 127.

Gramen

Gramen Loliaceum radice repente , locustis 4.
teretiufculis muticis. *Nob.*

Graminis Loliacei angustiore folio & spicâ 5.
CB. varietas, spicâ tereti angustissimâ. *Jussieu.*

2. *Gramina Loliacea, spicis partialibus mu-
ticis propè summitatem culmi, in spicam
compressam latius expansis.*

Gramen Loliaceum spicâ latâ, è plurimis spi- 1.
cis duplici versu densè dispositis constante. *A-
grost. prodr. p. 16. Tab. II. Gr. Loliaceum spi-
cis brevibus compressis. Bobart. Hist. Oxon. Sect.
8. Tab. 2. pag. 182. 2.*

3. *Gramina Loliacea spicis partialibus in
spicam longam dispositis Aristatis.*

a. *Aristis rectis.*

Gramen Loliaceum spicâ longiore , seu Lo- 1.
lium Dioscoridis *C. B. Theat. 121. Gr. Loliaceum
spicâ longiore aristas habens. CB. Pin. 9. Lolium
Gramineum spicatum caput tentans. I B. II. 437.*

b. *Aristis tortilibus geniculatis recurvis.*

Gramen Loliaceum lanuginosum, spicâ fra- 1.
gili articulata , glumis pilosis , aristatum *Nob.*
*Gr. Loliaceum spurium hirsutum, aristis geni-
culatis maximum : Idem medium seu vulgare.
Barrel. Ic. 905. I. II.*

Gramen Loliaceum lanuginosum , spicâ fra- 2.
gili articulata , glumis glabris , aristatum. *Nob.*

Graminis Loliacei angustiore folio & spicâ C.B.
varietas aristata. *Jussieu.*

4. *Gramina Loliacea, spicis partialibus in
spicam longam dispositis teretiusculis,
CORNICULATA dicta.*

1. Gramen Loliaceum corniculatum. *Catal. des
plantes aux env. de Paris pag. 92. Gr. Loliaceum
corniculatum spicis villosis. Inst. 516.*

2. Gramen Loliaceum corniculatum latifolium,
spicis glabris. *Nob. Gr. avenaceum dumetorum
spicatum Ray Hist. 1262. Gr. Loliaceum cor-
niculatum spicis glabris. Inst. 516. Festuca du-
metorum C. B. Th. 148.*

3. Gramen Loliaceum corniculatum villosum
molliusculum *Nob. An? Festuca Graminea ne-
moralis latifolia mollis. C.B. Th. 144?*

4. Gramen Loliaceum corniculatum, monta-
num, spicâ partiali subhirsutâ fragili. *Nob.*

5. Gramen Loliaceum corniculatum, juncifo-
lium, veluti frutescens glabrum Orientale. *Nob.
An. Gr. Loliaceum corniculatum veluti fruti-
cosum foliis angustissimis. Inst. 517?*

5. *Gramina Loliacea spicis compositis è fol-
liculis brevibus biglumibus, alterna-
tim axi denticulatæ affixis muticis.*

1. Gramen minimum paniculis elegantissimis
C. B.

C. B. Pin. 2. Theat. 26. Gr. minimum IB. II. 465.
Dalechampii. Hist. Lugd. 425.

6. *Gramina Loliacea, spicis compositis è Locustis longis, angustissimis, alternatim axi denticulatæ affixis muticis.*

Gramen exile arundinaceum minimum, acumine reflexo. Bocc. Mus. Tab. 57. Gr. junceum nodosum minimum capillare. Barrel. Ic. 117. I.

Gramina Spicata, spicâ simplici
LOLIACEA SPURIA.

Horum Graminum scapi sinuosi, articulosi & denticulati, denticulis alternatim innascuntur Locustæ, quæ componuntur è duabus glumis calycis vice fungentibus, in locustarum dorso juncturæ rimam habentibus, in quarum sinu folliculus biglumis.

Gramen Loliaceum maritimum scorpioides. Scherardi. Gramen spicis articulatis Morisoni varietas, circa Monspelim nascens. Fussieu. Gr. Loliaceum junceum majus. Barrel. Ic. 5. Sed ramosius est quàm figura exhibet.

Gramen Loliaceum spicis articulosis erectis Inst. 517. Gramen parvum spicarum loco ferens caules, erumpentibus alternatim acutis glumis veluti dentatis. Catal. Læl. Triumphett. ap. Fratrem p. 64. Gr. Loliaceum minus. Barrel. Ic. 6. Gr. Loliaceum maritimum spicis articulatis. Moris. Gr. parvum minimum, spicâ Loliaceâ Ger. Emac.

L. I. cap. 22. pl. 8. Gr. myuros erectum minimum arundinaceum Bocc. Mus. Tab. 59. Phoenix acerosa aculeata Parkins. Theat. 1146.

Gramina spicata, PANICEA dicta.

Hæc partim *Monostachia* sunt, partim *polystachia*, Eorum spicæ compositæ sunt ex locustellis brevibus, biglumibus, quarum quævis sita est in sinu glumæ brevissimæ, exiguæ, calycis vice fungente, semen plerumque subrotundum altera parte planum, alterâ convexum.

1. *Gramina Panicea, Locustis simplicibus Muticis, nascentibus in sinu filamentorum aristis similium, spicis simplicibus.*

1. Gramen Paniceum, seu panicum sylvestre simplici spicâ CB. an Panicum vulgare spicâ simplici & molliori Inst. 515. Gr. Paniceum spicâ simplici lævi. Ray Hist. 1261.

2. Gramen Paniceum spicâ asperâ C. B. Th. 139. Gramen Paniceum, spicâ simplici ἐλυμαῖγρος. CB. Pin. 8. Panicum vulgare spicâ simplici & asperâ Inst. 515. Panicum sylvestre dictum & dens Canis primus IB. II. 443.

2. *Gramina Panicea, Locustellarum glumâ alterutrâ, nonnunquam & utraque in aristam terminatâ, Polystachia.*

1. Gramen Paniceum spica aristis longis armata CB. Pin. 8. Th. 137. Panicum vulgare spica mul-

multiplici, longis aristis circumvallata. *Inst.* 515.

Gramen Paniceum spica divisa *C. B. Pin.* 8. 2. *Th.* 136. Panicum vulgare spica multiplici asperiusculâ. *Inst.* 515. Graminis genus, quibusdam Gallis Dens Canis I I. sive Panicum sylvestre spica divisa. *IB.* II. 434.

c. *Gramina Panicea, Locustellarum glumis muticis, Polystachia.*

Panicum Madraspatanum minus spicâ den- 1. tiore multiplici. *S. B.* 7. 254.

Gramen Paniceum minus Indiæ utriusque. 2. *Petiv.*

Gramen paniceum multiplici spicâ Madraspa- 3. tanum. *Plukn. Phytogr. Tab.* 191. *Fig.* 1.

*Gramina spicâ simplici, PHALAROI-
DEA dicta.*

Locustæ harum spicarum densè congestæ & imbricatim positæ, constantes ex calyce biglumi amplo compresso, ejus glumis ita in Locustarum plano junctis, ut junctura mediæ Locustarum latitudini sit perpendicularis, in quarum sinu folliculus biglumis aut etiam plurium glumarum, semen oblongum acuminiatum splendens.

1. *Calyce rotundatum Locustæ ambitum efficiente, glumis folliculi muticis.*

Pha-

1. Phalaris major semine albo C.B. Pin. 28.
Phalaris IB. II. 442. Gr. spicatum semine mi-
liaceo albo. Inst. 518.

2. Gramen bulbosum albo semine perenne Par-
kins. Th. 1163.

2. Calicis glumis ad basin tumidis, sinuo-
sumque Locustæ ambitum efficientibus,
folliculo aristato.

1. Gramen pratense spicâ purpureâ ex utriculo
prodeunte, vel Gramen folio spicam amplexan-
te C.B. Pin. 3. Theatr. 44. Gramen spicam folio
amplectens. IB. II. 469. Gr. spicatum praten-
se, spicâ ex utriculo prodeunte. Inst. 519.

*Gramina spicâ simplici, ALOPECUIROI-
DEA dicta.*

Horum nota est, lanugo mollißima delicatif-
sima, & veluti sericea, in qua Locustæ veluti re-
conditæ latent.

1. Locustis longis, augustis, biglumibus, mu-
ticis, in filamentosa sericeâque lanugi-
ne latentibus.

1. Gramen tomentosum Creticum spicatum spi-
câ purpureâ. Inst. Coroll. sub hoc nomine D. She-
rardus Smyrna misit, est autem potiùs. Gramen
tomentosum spicatum C.B. Pin. 4. Gr. alope-
curos spicâ longâ tomentosâ candicante IB. II.
474.

2. Locu-

2. *Locustis oblongis angustis biglumibus Aristatis in sericeapennataque lanugine latentibus.*

Gramen spicatum tomentosum longissimis I. aristis donatum. *Inst.* 517. Gr. Alopecurum molle spicâ incanâ obtusâ majus. *Barrel. Ic.* 116. II. idem spicâ incanâ acutâ minore *Barrel. Ic.* 116. I. Gr. Alopecuros spicâ rotundiore C. B. *Pin.* 4. Gr. Alopecuros altera Lobelii. *IB.* II. 475.

Gramina spicâ simplici TYPHINA, vel TYPHOIDEA dicta.

Spica horum cylindracea teres, ex locustis densè congestis composita; Earum calyx componitur è duabus glumis compressis obtusis, eodem modo ac in phalaroideis, junctis, sed apice suo extimo in aristam perbreve, vel apicem aristiformem elongatis, quæ fit ut Locustellæ bicornes efficiantur: in calycis hujus sinu folliculus biglumis membranaceus.

1. *Typhoidea spicâ tereti cylindracea.*

Gramen Typhoides maximum spicâ longissimâ. C. B. *Th.* 49. Gr. cum cauda muris majoris longâ majus. *IB.* II. 474.

Gramen Typhoides asperum primum. C. B. *Th.* 2. I. Gramen cum cauda muris minus *IB.* II. 471.

Gramen Typhoides asperum alterum C. B. 3. *Th.* 52.

Th. 52. *Gr. nodosum spica parva CB. Th.* 20
Gr. cum parva cauda muris , radice nodosa re-
pens. IB. 472.

4. *Gramen Typhoides spicâ angustiore CB. Brey-*
nii. quod Bauhinianum propriè non est.
5. *Gramen Typhinum maritimum minus. Ray*
Hist. 1267. *Syn.* 252. *Gr. spicatum maritimum*
minimum spicâ cylindraceâ. Inst. 520.
6. *Gramen Typhoides alpinum spicâ brevi densâ*
& veluti villosâ. Agrost. Prodr. pag. 17. *Tab.* III.
7. *Gramen Typhoides alpinum , spicâ graciliori*
delicatâ & villosâ. II. Alp. 1709.

2. *Typhoidea , spica foliaceâ proliferâ.*

1. *Gramen Typhoides latifolium , spicâ folia-*
ceâ proliferâ longissimâ. Nob.
2. *Gramen Typhoides, spicâ purpurascente fo-*
liaceâ. Breynji.

Gramina spicâ simplici , MTOSUROI-
DEA dicta.

Horum spica tenuis valdè & gracilis , Locustæ
 densissimæ in spicam congestæ , non bicornes :
 constant è calyce biglumi mutico , claudente
 folliculum aut uniglumen , aut biglumem , ejus-
 dem cum calyce circiter longitudinis.

1. *Folliculo uniglumi aristato , Locustis duas*
trésque lineas longis.

Gramen cum cauda muris purpurascente *IB.* I.
II. 473. Gramen Typhoides spica angustiore. *CB.*
Th. 53. Gr. typhinum plantaginis spica, aristis
 geniculatis. *Barrel.* *IC.* 699. *II.* Gr. spicatum spi-
 cā cylindraceā, tenuissimā longiore. *Inst.* 520.
 Idem breviori *Ibid.*

Gramen Myurum spicā molli candicante vil- 2.
 losā. *Nob.* Gramen Typhoides molle *CB.* *Brey-*
nio, quod tamen Bauhinianum non est.

2. *Folliculo uniglumi mutico, locustā brevi,*
subrotundā, parvā.

Gramen aquaticum geniculatum spicatum. I.
CB. *Theat.* 41. *Pin.* 3. Gramen cum parva cauda
 muris radice non nodosā repens. *IB.* *II.* 472. Gr.
 fluviatile album *Tabern.* *IC.* 216. Gr. spicatum
 aquaticum spicā cylindraceā brevi. *Inst.* 520.

3. *Folliculo biglumi mutico.*

Gramen Typhinum Orientale ramosum. I.
Scherardi.

Gramina spicā simplici ECHINATA, seu
SPINOSA.

Harum spicarum Locustæ processibus & laci-
 niis rigidis & pungentibus donatæ, veluti spi-
 nis horridæ sunt.

1. *Locustis biglumibus pluribus unā, in eo-*
dem calyce biglumi contentis, glumis sum-
mo sui in aliquot lacinias spinæ for-
mes divisis. Gra-

1. Gramen spicâ subrotunda Echinatâ vel gramen Echinato capitulo C B. Pin. 3. Theat. 107. Gr. Echinatum Tribuloides Column. p. 1. 338. Gr. minimum spicâ globosâ Echinatâ. Barrel. Ic. 28. I.

2. *Spicâ oblongâ laxâ, Locustis compositis è pluribus folliculis oblongis, biglumis, quorum glumæ exteriores crassæ & spinulis horridæ sunt.*

1. Gramen Caninum maritimum spicâ echinatâ C B. Pin. 2. Th. 16. Gr. Caninum maritimum asperum C B. Prodr. 2. Gr. parvum echinatum. IB. II. 467. Gr. Spicatum Locustis echinatis. Inst. 519.

3. *Spicâ oblongâ laxâ, Locustis compositis ex aliquot foliolis laciniatis, & spinulis horridis, calycis vice fungentibus, & in sinu suo continentibus, Locustas aliquot compositas conglomeratas.*

1. Gramen Locustis tumidioribus echinatis. Nob. *Gramina spicâ simplici, CRISTATA dicta.*

Hujus generis sunt omnia illa Gramina, quorum Locustæ aut earum fasciculi, uni alicui ramulo insidentes, uno duobus, aut pluribus foliolis costatis teguntur; Suntque hæc foliola nihil aliud quàm glumæ in lacinias angustas mucronatas, vel etiam aristâ terminatas, alternatim scapo angusto medio ceu costæ adnatas
divi-

divisæ, unâ impari extimum scapum terminante, ita ut foliola pennata, aut costata vel cristata dici hæ glumæ possint.

1. *Foliolis pennatis muticis, locustas breviter aristatas in spicam angustam, turbintam, heteromallam dispositas, tegentibus.*

Gramen pratense Cristatum, seu spica cristata lævi C.B. Pin. 3. Th. 42. Gramen Cristatum. IB. II. 468. Gr. Typhinum plantaginis spica, glumis digitatis heteromallon majus. Barrel. Ic. 27. I.

2. *Foliolis pennatis, aristatis, tegentibus locustas in aristam longiorem desinentes & in spicam heteromallam dispositas.*

Gramen Alopecuroides spica aspera C.B. Plin. 4. Th. 58. Gr. cum cauda Leporis aspera, sive spica murina IB. II. 473. Gr. Alopecurum spica aspera. Barrel. Ic. 123. II.

Gramen Cristatum spica heteromalla longiori Aristata, Nob. Graminis Alopecuroidis spica aspera C.B. varietas major.

Gramina spica simplici, ANOMALA.

Sive

Quorum spica cum Cerealibus, aut rebus aliis vulgò notis comparari, atque ab iis sortiri nomen nequit.

B

1. Spi-

1. *Spica composita è Locustis pluribus muticis, uni ramulo brevissimo, aut pedicello insidentibus, compositis è calyce bi- aut triglumi mutico, in cujus sinu alternatim siti duo tresque folliculi biglumes mutici.*

Gramen glumis variis C.B. Th. 158. Gr. Verficolor IB. II. 466. An. Gr. pumilum spicatum Anglicum, amethystinis splendentibus glumis. Plukn. Almag. Bot? Gr. montanum spica crassiore purpureo cœrulea brevi Ray Syn. 253.

2. *Spica composita è Locustis brevibus densissimè congestis, constantibus è calyce biglumi mutico, in cujus sinu folliculus biglumis muticus, claudens semen oblongum.*

1. Gramen album capitulis aculeatis Italicum. C.B. Th. 108. Gramen aculeatum Matthioli.

3. *Spica composita è Locustis parvis brevibus densissimè congestis, constantibus ex aliquot folliculis aristatis, alternatim in calyce biglumi aristato sitis.*

2. Gramen Alopecuroides Madraspatanum, spica quasi geniculata molli. Plukn. Phytogr. Tab. 190. Fig. 6. Petiv. Mus.

4. *Spica composita è Locustis in spicam congestis*

gestis, pluribus uni brevissimo ramulo insidentibus, compositis è calyce biglumi, claudente folliculum biglumem, cujus utraque gluma aristam nunc longiorem nunc breviorē emittit.

Gramen spicatum pratense, spica flavescente 1.
C. B. Pin. 3. Th. 43. Gr. Anthoxanthon spicatum
IB. II. 466. Inst. 528. Gr. Anthoxanthon Dalechampii. Hist. Lugd. 426.

Gramen montanum odoratum spicatum. Flor. 2.
Pruss. Gr. arvense odoratum spicatum. Gr. erectum pomum & Melilotum redolens, panicula Cupressina. Bocc. Mus. pag. 67.

5. Spica angustissima heteromalla, composita è locustis nudis biglumibus angustis, uno versu dispositis, aristatis.

Gramen sparteum juncifolium C. B. Pin. 5. 1.
Th. 69. Spartum parvum Lobelio. IB. II. 513.

6. Spica angustissima longa, composita ex Locustis avenaceis, circumquaque axi adnatis, laxè sitis, nudis, biglumibus, utraque gluma aristata.

Alopecuros malabrica foliis undulatis, spicâ 1.
prætenui. S. B. 7. 258.

7. Spica angusta, composita ex Locustis diversæ structuræ mixtim axi denticulatæ alternatim adnatis.

1. *Ægilops Madraspatana*, glumis pilosis aristatis *S.B.7:283*. quædam *Locustarum*, calyce gaudent ex unica gluma mutica constante, duriuscula longiusculis pilis villosa, claudente folliculum biglumem muticum membranaceum tenuem, cujus major gluma aliquot etiam pilis donata; aliæ autem *Locustæ*, singulæ, unicus veluti folliculus aristatus esse videntur, arista autem hæc nihil aliud est, quam folliculi convoluti gluma altera in aristam abiens tortilem & recurvam.

Gramina spicata **POLTSTACHIA,**
DACTYLOIDEA dicta.

Notæ genericæ sunt, spicæ unâ plures in summo culmorum aut ramulorum seu pediculorum existentes, longæ angustæ, digitorum more expansæ, constantes è scapo recto non ramoso, cui adnascuntur locustæ; quibus notis præcipuè à paniculatis, reliquisque spicatis distinguuntur.

1. *Spicis compositis è Locustis duabus tribusque simplicibus, uni scapi denticulo insidentibus, quarum una nulli, altera, aut duæ reliquæ, brevi pediculo insident, quarumque illa, quæ nulli pediculo insidet, aristata est, reliquæ muticæ, compositæ è calyce biglumi aut unglumi longiusculo mutico, claudente folliculum biglumem subtilem membranaceum: Folliculis in villosa lanugine sitis,*

Gra-

Gramen Dactylon spicis villosis C. B. Tb. 116. 1.
 Gr. Dactylon angustifolium spicis villosis. C B.
 Pin. 8. Gramen digitatum hirsutum IB. II. 445.
 Ischæmum II. Tabern. Ic. 222. Gr. Dactylon spi-
 carum aristis geniculatis. Barrel. Ic. 753. II.

Gramen Dactylon spica gemina Inst. 521. Fe- 2.
 stuca junceo folio spica gemina C B. Pin. 9. Prodr.
 19. Theat. 145. IB. II. 445. Gramen bicornis sive
 Distachyophorum. Bocc. 20.

Schoenanthus Madraspatanus panicula ma- 3.
 jore, spicis villosis geminis, an Kodipullu Hort.
 Malab. V. 12. Tab. 57. pag. 107.

Schoenanthus Madraspatanus panicula mino- 4.
 re spicis villosis geminis, an ? Plukn. Phyt. Tab.
 119. Fig. 2.

2. *Spicis constantibus è Locustis compositis,*
seu pluribus uno folliculis in calyce biglu-
mi mutico contentis, aristatis, in spicas
heteromallas dispositis.

Gramen Dactylon Madraspatanum spicis pi- 1.
 losis. Mus. Petiv.

3. *Spicis compositis è Locustis Compositis*
muticis, uno versu dispositis glabris, Locu-
stis duabus uni scapi denticulo insidenti-
bus, quarum altera nulli, altera autem
pediculo insidet.

Gramen Dactylon Arundinaceum, locustis 1.
 B 3 muti-

muticis majoribus, spicis articulatis. *Nob. Gr. erectum ramosum arundinaceum myuros, Sche-rardi.*

4. *Spicis compositis è Locustis simplicibus muticis, Locustis duabus uni scapi denticulo insidentibus, quarum altera nulli, altera autem brevi pediculo insidet.*

1. Gramen Dactylon folio latiore C. B. *Pin. 8. Th. 114. Inst. 520.* Graminis genus, dens canis III. vel primum Sancti Galli crus. *I. B. II. 444.* Ischæmum, Gramen sanguinarium *I. Tabern. Ic. 222.* ab hoc, ut fatetur C. *Bauhinus in Theatro.* Gramen Dactylon esculentum. C. B. nil nisi cultura differt.

2. Gramen Madraspatanum majus, cujus Locustæ spinulis eleganter armatæ sunt, an *Tsiama-Pullu, Hort. Malab. Vol. 12. Tab. 41. pag. 75.*

5. *Spicis compositis è Locustis simplicibus brevibus, muticis, uno versu dispositis glabris.*

1. Gramen Dactylon radice repente, sive officinarum. *Inst. 520.* Gr. Dactylon folio arundinaceo majus C. B. *Theat. III.* Gr. Dactylon folio arundinaceo, majus, aculeatum fortè Plinio C. B. *Pin. 7.* Gr. repens cum panicula Graminis *Mannæ. I. B. II. 459.* Gr. legitimum *Clus. Hist. CCXVII.* Gr. crucis, seu cruciatum tetradactylon. *Barrel. Ic. 753. I.*

Gramen Dactylon arundinaceum vulgatissimi- 2.
mum majus. S.B. 7. 305. circa Madraspatan. Petiv.

6. *Spicis compositis è Locustis compositis, seu è duobus, tribus, quatuor aut pluribus folliculis biglumibus in calyce biglumi mutico alternatim sitis, constantibus, & spicas heteromallas efficientibus.*

Gramen Dactylon Americanum minus. 1.

Gramen Dactylon Ægyptiacum C. B. Pin. 7. 2.
Theatr. 110. Gramen crucis five Nejemelm salib.
IB. II. 460 calycis gluma alterutra in apicem recurvum aristæ formem terminatur.

Gramen Διαχυόφορον. Column. Part. I. 339. 3.
Gramen Dactylon Madraspatanum pumilum
spicis geminis crassis, an Gr. Διαχυόφορον Col.
Petiv. Gramen parvum Gangeticum, spicâ gemella habitiori Plukn. Phytogr. Tab. 91. Gramen
spica gemina millepedæ simili C. B. Pin. 9. Th. 133.
alterutra calycis gluma se habet ut in priore.

Gramen Dactylon Indicum esculentum, spi- 4.
ca articulata Ambrosini. Gr. Dactylon maximum
Americanum Plukn. & Catal. Hort. Reg. Paris.

7. *Spicis Loliaceis, seu quarum scapo denticulato alternatim adnascuntur Locustæ simplices, breves, muticæ, spicam teretiusculam componentes & myosuram.*

Gramen Dactylon Madraspatanum, spicis ar- 1.
articulatis Myosuris, locustis parvis Nob. Phœ-

nix Madraspatana , spicis plurimis è singulis geniculis *SB.* 7. 303.

8. *Spicis Loliaceis , seu quarum scapo denticulato alternatim adnascuntur , Locustæ compositæ è pluribus uno folliculis scapo Locustæ alternatim adnatis , spica disticha.*

- I. Gramen *Dactylon pumilum Malabaricum* , spicis Loliaceis in acutam spinam terminatis. *Nob.* *Spartum avenaceum pumilum Malabaricum.* *S. B.* 7. 315.

9. *Spicis Miliaceis , seu quarum scapo adnascuntur Locustæ simplices , breves , subrotundæ & paulisper ventricosæ , semine miliaceo , Locustis vel aristatis , vel muticis.*

- I. *Milium Madraspatanum aristatum* , foliis & panicula villosis. *Petiv. Mus.*

Gramina Polystachia DACTYLO AFFINIA.

- I. Hæc à *Dactyloideis* differunt, spicis inordinatim scapo seu culmo adnatis & in spicam quandam longam dispositis, non ramosis.

I. *Spicis Dactyloideis heteromallis similibus, constantibus ex locustis scapo suo ex uno saltem latere adnatis , compositis , seu pluribus uno folliculis in calyce biglumi alternatim locatis.*

Gra-

Gramen Filiceum Madraspatanum spicâ tenuiore. *SB.* 7. 307.

2. *Spicis Loliaceis veluti similibus, seu constantibus è Locustis alternatim scapo adnatis, compositis, seu pluribus uno folliculo in calyce biglumi alternatim sitis.*

Gramen Pratense spicis multiplicibus utriusque Indiae. *Petiv.*

Gramina inter spicata & Paniculata media & veluti ANOMALA.

I. CORNUCOPIOIDES.

Tubi, unus, aut uno plures, ex utriculo quodam prodeunt, principio angusti, sensim autem dilatati, cornu adinstar inflexi, in oram serratam tubæ formem dilatati, è cuius sinu prominent aliquantum Locustæ aliquot simplices, constantes è calyce biglumi mutico, in cuius sinu folliculus uniglumis, semen oblongum claudens.

Gramen Orientale vernum, in udis proveniens, capitulo reflexo *Sherardi. Tab. Petiv.*

2. *Locustis peculiaris structuræ: In quarum calyce uniglumi ampliusculo, folliculus continetur uniglumis, in tres lacinias divisus, quarum duæ tertia longiores sunt, earum altera cuidam veluti articulo insidentem habet glumam exiguam mucronatam, altera autem fol-*

liculum è tribus glumis compositum, qui (ut videtur:) sterilis est : In sinu harum trium laciniarum residet folliculus è tribus glumis compositus, quarum maxima cochlearis instar excavata, in acutum mucronem terminata, è sinu suo interiori emittit aristam recurvam : reliquæ duæ glumæ oblongæ, angustæ sunt & membranacæ.

Schoenanthus avenaceus procumbens Madraspatanus Bupleuri facie. Petiv. Mus.

GRAMINA PANICULATA.

Horum proprium est, habere comam summis culmis insidentem, ramosam, nunc laxiorem magisque sparsam, nunc contractiorem, & in densam quandam veluti spicam dispositam, quæ tamen è ramusculis constat in alios laterales subdivisis, quibus Locustæ insident, quod *paniculatis graminibus* proprium.

Glumarum autem seu squamarum singuli in paniculis uni pedicello insidentes fasciculi, *Locustæ* vocantur, quæ tamen duplicis generis sunt; aliæ etenim sunt *Simplices*, *Compositæ* aliæ, omnes tamen eandem prorsus structuram agnoscunt: commune etenim earum involucrum efficiunt glumæ communiter duæ, rarissimè plures aut pauciores, steriles & cassæ, in quarum sinu reliquæ latitant partes; Hinc etiam hæ glumæ, cum idem quod in floribus plerisque calyx, præstent officium, haud ineptè, ut credo, *Locustarum*

rum calyx, dici poterunt, quod utut novum, haud tamen absonum videbitur; ubi notandum, quòd & hac significatione in præcedentibus frequenter simus usi.

Simplices autem *Locustæ* sunt illæ, quarum calyx biglumis, in sinu suo continet glumas alias duas se mutuò amplexantes, & stamina floris, semenque in earum sinu contenta, tegentes, quæ *Folliculi* vel *Utriculi* nomine veniunt.

Locustæ verò *Compositæ* sunt, quarum calyx biglumis communiter, in sinu suo continet folliculos biglumes, uno plures, qui vel *eidem basi insident*, vel *alternatim* scapo, ex infimo calyce surgenti, *adnascuntur*, ita ut unius basis alterius basi altiore paulò situm obtineat.

GRAMINA PANICULATA, LOCUSTIS SIMPLICIBUS.

seu

Quarum calyx biglumis unicum Folliculum includit.

I. *CALTCE BIGLUMI MUTICO*, seu non *ARISTATO*, claudente.

A. *Folliculum biglumem muticum in pappo delitescentem*, plerunque tenuem membranaceum.

Gramen Arundinaceum, panicula molli spadicea majus C B. Tb. 94. Pin. 7. Agrost. Prodr. pag. 21. Tab.

21. *Tab. V. Gramen plumosum Lobelii, spica candida & serici modo lucens. I. B. II. 476. Gr. tomentosum & acerosum, calamagrostis quorundam, & vulgi Gramen plumosum. Lob. Ic. 6. Gr. dumetorum panicula acerosa, semine papposo, Ray Hist. 1287. Gr. paniculatum Arundinaceum, panicula densa spadicea. Inst. 523.*

2. *Gramen Arundinaceum, panicula molli, spadicea minus C. B. Pin. 7. Th. 95.*

3. *Gramen Arundinaceum, Paniculatum montanum, panicula spadiceo viridi, semine papposo. It. Alp. 1709.*

4. *Arundo Tyberina vulgaris D. Scherardi. Ray Hist. III. 615.*

2. *Folliculum biglumem muticum plerunque splendentem, brevi ad basin pappo hirsutum.*

Gramen aquaticum paniculatum Phalaridis
1. *semine. Inst. 523. Gr. Arundinaceum acerosa gluma nostras Park. Th. 1273. Ray Hist. 1280. Gramen arundinaceum spicatum C. B. Pin. 6. Th. 94. Gr. paniculatum aquaticum latifolium C. B. Pin. 3. Theatr. 40. an & huc referendum dubito? Gramen Arundinaceum calamagrostis dictum spica multiplici C. B. Pin. 6. Theatr. 92.*

Gramen paniculatum aquaticum Phalaridis
2. *semine, folio variegato. Inst. 523. Gr. paniculatum, folio variegato C. B. P. Pin. 3. Theatr. 37. Gr. striis pictum I. B. II. 476. Gr. sulcatum vel striatum album. Lob. Ic. 4.*

3. *Caly-*

3. *Calycis glumis angustis, locustellam lineam unam circiter longam efficientibus, folliculo tenui parvo, plerunque membranaceo, mutico.*

Gramen radice repente, panicula delicata spadiceo viridi. *Nob. Gr. Camerarii repens IB. II. 458.*

Gramen Caninum supinum minus. *C. B. Pin. 1. Th. 13. Gr. parvum repens purpurea spica IB. II. 459.*

Gramen montanum panicula spadicea delicatior. *C. B. Pin. 3. Prodr. 12. Theatr. 36. IB. II. 476.*

Gramen radice repente, panicula densa spicata spadiceo viridi, locustis exiguis muticis. *Nob.*

Gramen Minimum palustre, panicula spadicea delicata tenui folium, semine exiguo rotundo. *Nob.*

4. *Calycis glumis exiguis brevissimis, folliculo lineam unam vix longo mutico, locustis in ramulis densissime congestis, ut panicula è meris spicis composita videatur.*

Amourettes Madraspatana cristata major, spica longiore viscosa. *S. B. 7. 302.*

5. *Calycis glumis ampliusculis, locustellam lineam unam circiter longam efficientibus, semine miliaceo, splendente.*

Gramen

1. Gramen sylvaticum panicula miliacea sparsa
C. B. Pin. 8. Theat. 140. Gramen miliaceum Lo-
belii I B. II. 462. Miliaceum Gramen Lob. Ic. 3.

2. Gramen paniculatum alpinum latifolium, pa-
nicula miliacea sparsa. It. Alp. 1709.

6. Calycis glumis parvis brevissimis, follicu-
lo lineam unam circiter longo, in cujus sinu
floris stamina, seménque splendens milia-
ceum, membranula tenuissima discreta
delitescunt.

1. Milium Salavvaccense grano minore. S. B. 516.
5. pl. 202.

2. Milium Madraspatanum vulgare, panicula
non aristata læve. Mus. Petiv. 565.

7. Locustis in sericea delicatâque lanugine
delitescentibus.

1. Gramen Arundinaceum plumosum album
C. B. Prodr. 14. Theat. 95. Gr. Arundinaceum ra-
mosum, plumosum album C. B. Pin. 7. Gr. pa-
niculatum Arundinaceum ramosum panicula
densa sericea Inst. 523. Arundo farcta vallium
Ravennæ Zanoni.

2. Arundo Madraspatana, panicula sericea al-
bissima. S. B. 7. 268.

8. Calyce biglumi mutico claudente follicu-
lum biglumem, aliquando etiam triglu-
mem longum, muticum, ad basin brevi
pappo hirsutum. Gra-

Gramen spicatum secalinum maritimum maximum, spica longiore. *Inst.* 518. Gramen sparteum spicatum, foliis mucronatis longioribus, vel spica secalina. *CB. Pin.* 5. *Theatr.* 67. Spartium spicatum pungens Oceanicum. *IB. II.* 511. Spartum herba III. Maritimum *Clus. Hist.* CCXXI.

B. Calyce biglumi mutico claudente FOLLICULUM BIGLUMEM ARISTATUM.

a. Unica arista donatum.

1. Arista prodeunte ex alterutrius glumæ dorso propè ejusdem basin.

Gramen parvum paniculatum alpinum, panicula spadicea, aristatum, *Agrost. Prodr.* pag. 22. *Tab. IV.*

Gramen paniculatum, capillaceo folio, locustis parvis, spadiceo fuscis, aristatis. *Nob.*

Gramen paniculatum supinum, ad infima culmorum genicula, foliorum capillarium fasciculis donatum. *Nob. Gr. Caninum supinum paniculatum folio varians. C. B. Pin. I. Theat. 12.* Graminis primi Dioscoridis species minima *Thalij.*

Gramen à Gramine pratensi spica ferè arundinacea glumis parùm aristatis differens. *Breynij.*

2. Arista prodeunte ex alterutrius folliculi glumæ dorsi circiter medio.

Gramen caninum vineale *C. B. Pin. I. Prodr. I. Theat. 11. IB. II. 458.*

3. Ari-

3. *Arista prodeunte ex alterutrius glumæ dorso, paululum infra dictæ glumæ apicem.*

I. Gramen segetum altissimum panicula sparsa. C. B. Pin. 3. Th. 34. Gramen capillatum I B. II. 462. Gramen capillatum paniculis viridantibus & rubentibus I B. Inst. 524. malè apud Rajum. Hist. 1283. sub titulo Graminis segetum panicula arundinacea. C. B. occurrit.

2. Gramen arvense, paniculatum, spica interrupta. Vaillant.

4. *Arista prodeunte ex ipso alterius glumæ apice, folliculo longiori villoso.*

I. Gramen Arundinaceum, panicula densa, viridi argentea splendente aristata. It. Alp. 1709.

5. *Arista prodeunte ex ipso alterius glumæ apice, folliculo brevissimo parvo.*

I. Gramen serotinum arvense panicula contracta pyramidali. Ray Syn. 259. arvense spica laxa pyramidali. Ray Hist. 1288.

b. *Calyce biglumi Mutico claudente folliculum biglumem Aristatum, DUP LICI ARISTA DONATUM.*

1. *Panicula heteromalla, seu unoversu disposita.*

I. Gramen panicula pendula aurea C. B. Pin. 3. Theat.

Theat. 33. Gramen aureum Dalechampii, *Hist. Lugd.* Gr. Sciurum, seu Alopecurum minus, heteromalla panicula. *Barrel. Ic.* 4. Gr. Barcinonense panicula densa aurea.. *Inst.* 523.

II. Calyce biglumi Aristato, claudente Folliculum biglumem.

Utraque calycis gluma in filamentum aristiforme terminata, gluma folliculi majore abeunte in longissimam ac tortilem aristam.

a. Nudam, sensimque attenuatam.

Festuca junceo folio C.B. Pin. 9. 66. *Prodr. Th.* 145. *IB. II.* 480. à qua non distinguo, *Festucam* longissimis aristis *C. B. Pin.* 10. *Theat.* 153. 1.

Spartum spica & setulis tenuissimis, caudam equinam æmulantibus Bocc. Mus. Tab. 97. 2.

b. Lanugine sericea veluti disticha pennatam.

Gramen Spicatum aristis pennatis. Inst. 518. 1.
Gr. Sparteum pennatum C.B. Pin. 5. *Theat.* 70. *Gr. pennatum, aliis spartum IB. II.* 512. *spartum Austriacum pennatum Clus. Hist.* CCXXI. *Gr. spar-teum pennatum majus. Barrel. Ic.* 46.

2. Utraque calycis gluma, paulò infra apicem membranaceum, emittente aristam rectam,

*locustis parvis subtilissimis, densissimè
congestis.*

1. Gramen Alopecuros minus spica longiore. C. B. Pin. 4. Theat. 57. Panicum maritimum spica longiore villosa. Inst. 515. Cauda vulpis Montpelienfium, Alopecuros Theophrasti, Lob. Ic. 45. Gr. Alopecuron minus, spica virescente divulsa. Barrel. Ic. 115. I.
2. Gramen Alopecurum majus, spicâ virescente divulsa, pilis longioribus. Barrel. Ic. 115. II. Alopecuros altera Anglica, maxima, paludosa, sive Gramen Alopecuroides maximum. I. B. II. 474. Alopecuros altera, maxima, Anglica, Parkins, Th. 1166. Alopecuros altera maxima Anglica paludosa Gerardi, 87. Ray Catal. Angl. Hist. Pl. 1266. Synops. 183.

*GRAMINA PANICULATA,
LOCUSTIS IN EADEM PANICULA
nunc simplicibus, nunc
Compositis.*

Folliculo nunc unico nunc duplici, alternatim in calyce biglumi locato, aristato, & in pappo veluti delitescente.

1. Gramen palustre paniculatum minus C. B. Pin. 3. Prodr. 16. Theat. 39.

*GRAMINA PANICULATA LO-
CUSTIS COMPOSITIS*

Seu

Plures uno folliculos in calyce continentibus.

I. Locustis muticis, seu non Aristatis.

A. Folliculis in calyce biglumi mutico longiori aut ex toto latentibus, aut apicibus suis parum saltem ultra eundem productis, alternatim sitis.

1. Densa delicatâque lanugine papposa circumdatis.

a. Duobus tribusque plerumque.

Arundo sativa quæ Δόναξ Dioscoridis C. B. Pin. 17. Theat. 271. Arundo maxima & hortensis IB. II. 486. Arundo domestica, calamus Cyprius. Tabern. Ic. 253.

Arundo farcta Rheni Bononiensium. Zanoni. 2.

b. Folliculis quinis aut senis in calyce biglumi.

Arundo vulgaris sive Φραγυλῆς Dioscoridis. C. B. Pin. 17. Arundo vulgaris C. B. Th. 269. Arundo vulgaris palustris IB. II. 485. Hanc in horto quodam Publico cultam vidi sub titulo Graminis arundinacei ramosi plumosi albi. C. B.

Arundo media vulgaris, foliis & culmo in summo fusiforme corpus componentibus. Nob. 2.

2. *Folliculis in calyce biglumi glabris, aut parum saltem hirsutis, duobus, tribus, quatuorve.*

a. *Panicula sparsa laxaque.*

1. Gramen Alpinum paniculatum minus, panicula spadiceo viridi elegans. *Agrost. Prodr. pag. 19. Tab. IV.*

2. Gramen paniculatum angustifolium alpinum, locustis rarioribus & angustioribus, non aristatis. *Agrost. Prodr. pag. 18. Tab. II.* Gr. Nemorosum panicula laxa, radice repente. *Jussieu.* Gr. paniculatum sylvaticum angustifolium, geniculis nigris, panicula delicatiore minus sparsa. *Breynij.*

3. Gramen cirrosa & villosa spongia ad singula genicula donatum, paniculatum alpinum *Bocconi.* Gramen alpinum, globulis ad genicula flavescentibus. *Læl. Triumphetti.* à quo Bocconus, suppresso Triumphetti nomine, hoc gramen, juxta cum aliis plantis novis, accepit & publicavit.

b. *Panicula densa spicata.*

1. Gramen spica cristata subhirsutum. *C. B. Pin. 3. 19. in Prodr. Theat. 43.*

2. Gramen pumilum, hirsutum, spica purpureo-argentea molli *D. Dale. Ray Hist. 1265.* Gramen avenaceum lanuginosum angustifolium, panicula spicata, compacta, purpureo argentea, locustis non aristatis. *Breynij.*

Gramen

Gramen spicatum secalinum foliis angustis- 3.
simis, brevissimis, mucronatis, glaucis, spica
divulsa. *Breynij.*

Gramen Valesianum tenuifolium, panicula 4.
spicata, viridiargentea, splendente. *Nob.*

3. *Folliculis in calyce biglumi acuminato, gla-
bris, tribus, quatuor & quinque, Locus-
tis tumidiusculis.*

Gramen Montanum avenaceum, locustis mu- 1.
ticis tumentibus pilosum *It. Alp. 1709.* Gr.
avenaceum parvum procumbens, paniculis non
aristatis. *Ray Hist. 1288. Synop. 266.*

4. *Locustis tumidiusculis, tribus quatuorve
folliculis constantibus, quorum supremus
truncatus est, è glumis compositus.*

a. *Folliculis glabris.*

Gramen Avenaceum, locustis rubris, monta- 1.
num. *C. B. Pin. 10. Prodr. 20.* Gr. Montanum
avenaceum, Locustis rubris. *C. B. Theat. 154. Ray
Hist. 1289.* Gramen Locustis rubris *IB. II. 434.*

Gramen avenaceum locustis rarioribus. *C. B. 2.
Pin. 10. Theat. 155.* Gramen avenaceum rariore
grano, nemorense, Danicum *Lobellii. It. IB. II.
434.* haud multum differre credo, à Gramine
avenaceo nemoroso glumis rarioribus ex fusco
xerampelinis. *Ray Hist. 1289.*

Gramen Avenaceum angustifolium panicula 3.
pyramidalis. *Barrel. Icon. 95. I.*

b. *Folliculis lanuginosis seu pilosis.*

- I. Gramen Avenaceum spica simplici, locustis densissimis, candicantibus & lanuginosis. *Inst.* 524. Gramen avenaceum montanum lanuginosum. *C. B. Theat.* 10. 156. Gr. cum Locustis parvis candidis pilosis, femine avenaceo. *I B. II.* 434. Gr. montanum Avenæ femine *Clus. Hist. rar.* Gr avenaceum *Tabern. Ic.* 207.

B. Locustis muticis : Folliculis in calyce biglumi brevioris alternatim sitis, & apicibus suis alternatim ultra calycem, squamarum sibi invicem incumbentium more productis.

Idem hoc sibi, verosimiliter, vult, quod Rajo squamosum esse, sunt etenim hæ locustæ plerunque compressiusculæ dum clausæ adhuc sunt, aliquando & tumidiusculæ & inflatæ, & à medio circiter ventre, aut etiam basi latiori, sensim in mucronem, nunc magis, nunc minus fastigiata, supremi folliculi apice locustam terminante, ipsa autem mucronis, vel Locustæ latera, ab alternatim sitorum folliculorum apicibus formantur, quam formam tamen Locustæ plerunque Floris tempore, dum à se invicem, folliculi aperti, secedunt, amittunt.

I. Folliculis paucioribus, duobus nempe, aut duobus tribusque in Locustis in eadem panicula sitis.

- I. Gramen Miliaceum aquaticum, *Ray Syn.* 255. Gr.

Gr. Miliaceum fluitans suavis saporis *Merrett.*
Gr. Caninum supinum paniculatum dulce, C. B.
Pin. 1. Prodr. 2. Theat. 13. I B. II. 459.

Gramen pratense paniculatum majus. C. B. 2.
Theat. 28. Gr. pratense paniculatum majus la-
tiore folio, πόα *Theophrasti. C. B. Pin. 2.* Gra-
men pratense *I. Dod. pempt. 560.*

Gramen pratense paniculatum majus angu- 3.
stiore folio. C. B. *Tb. 29. Pin. 2. Prodr. 5. I B. II.*
461.

Gramen paniculatum angustifolium monta- 4.
num, panicula densa locustis parvis muticis.

Gramen pratense paniculatum medium. C. B. 5.
Pin. 2. Theat. 30. Gramen pratense minus. *I B. II.*
542.

Gramen pratense paniculatum medium, an- 6.
gustiore folio. C. B. *Breynio.*

2. *Folliculis pluribus, nempe duobus, tribus
& quatuor, vel tribus, quatuor & quinque,
ad octo usque, densius alternatim sitis, & in
locustam, ratione quantitatis folliculo-
rum, breviusculam dispositis.*

a. *Panicula sparsa.*

Gramen pratense paniculatum majus, foliis 1.
præter culmum angustioribus, in culmo latiori-
bus. *Nob.*

Gramen paniculatum aquaticum angusti fo- 2.
lium,

lium, panicula speciosa, locustis parvis. *Nob. an?*
Gramen palustre panicula speciosa. *C. B. Pin. 3.*
15. in Prod. Theat. 39?

3. Gramen Xerampelinum miliacea prætenui
sparsaque panicula, sive Xerampelino conge-
ner, arvense, æstivum, Gramen minutissimo se-
mine. *Lobel. Illustr. 14. Inst. 522.*

4. Gramen alpinum paniculatum majus, pani-
cula speciosa variegata. *Prodr. Agr. p. 20. Tab. III.*
Gr. elegans paniculatum ex Gotthardo monte.
Fratr. 'Ougeon. MSC. 1705.

b. *Locustis in densam veluti spicam dispositis.*

1. Gramen Caninum maritimum spicatum. *C. B.*
Pin. 2. Prodr. 2. Theat. 17.

2. Gramen Caninum maritimum spicatum, fo-
liis & Locustis villosis. *Nob.*

3. Gramen Madraspatanum spicatum minus, fo-
liis glabris, Locustis villosis. *Nob. Gr. Madra-*
spatanum minus Eryngij capitulis. Petiv. Mus.

3. *Folliculis tribus, quatuor, quinque, etiam*
ad novem, laxius paulò & in locustam lon-
giusculam pulchellam, veluti disticham
dispositis, equali spatio uno supra
alterum scilicet, prominente.

1. Gramen pratense paniculatum minus *C. B. Th.*
30. minus album. C. B. Pin. 3. Theat. 31. Gr. pa-
niculatum minus album. Tabern. Ic. 206. IB. II.
465.

Gra-

Gramen pratense paniculatum minus rubrum 2.
C. B. Pin. 3. Theat. 31. Gr. paniculatum minus
rubrum. Tabern. Ic. 207. I. B. II. 465. Gr. pani-
culatum elegans paniculis ex spadiceo, viridi, &
argenteo variegatis. Agrost. Prod. pag. 20: Tab. III.

Gramen palustre paniculatum altissimum. 3.
C. B. Pin. 3. Theat. 38. Gr. aquaticum panicu-
latum harundinaceum Tabernæmontani. I. B. II.
481. & Gr. majus aquaticum Lobelii. I. B. II. 481.

Gramen paniculis elegantissimis minimnm. 4.
Inst. 522. Gr. amoris alterum paniculis mino-
ribus & angustioribus, magisque sparsis. Ray Syl-
log. 136. Hist. Pl. 1275. Gr. Phalaroides sparsa
Brizæ panicula minus. Barrel. Ic. 44. II.

Gramen paniculis elegantissimis majus, locu- 5.
stis purpureospadiceis minoribus. Nob. Gr. al-
terum paniculis elegantissimis purpurascenti-
bus ac minoribus. Læl. Triumph. in Scheda.

2. Folliculis biglumibus pluribus, angustis,
densissimè sitis, in Locustas oblongas com-
pressiusculas, distichas, & veluti Fili-
cinas pulchras dispositis.

a. Culmo tereti.

Gramen paniculis elegantissimis seu ἐγᾶργῶσις 1.
majus. C. B. Pin. 2. Gr. paniculis elegantissimis C. B.
Th. 25. Gramen amoris dictum. I. B. II. 470. Gr.
paniculatum sativum Heragrostis. Tabern. Ic. 204.
Gramen Amourettes Clus. Hist. Hisp. & Hist. rar.
Gr. Eranthemum seu ἐγᾶργῶσις Phalaroides pa-
nicula-

niculatum, multiplici tenui Bryzæ spica. *Barrel. Ic.* 43.

2. Amourettes Bengalenfis, paniculis majoribus. *Petiv. Gazoph, Cat.* pag. 953.

3. Gramen pratense Madraspatanum panicula longissima. *S. B. Lib.* 7. pl. 274.

4. Amourettes Madraspatana, panicula minus sparsa, locustis perexiguus. *S. B.* 7. 293.

b. Culmo compresso.

1. Gramen paniculatum radice repente culmo compresso, locustis distichis pulchellis. *Nob. Gr.* Radice repente caule compresso. *Vaillant.*

5. Folliculis biglumibus, pluribus, laxius sitis, in Locustas spicæformes teretiusculas, in sicca planta frequenter etiam veluti distichas pulchellas dispositis.

a. Folliculis brevioribus, obtusè mucronatis.

1. Gramen aquaticum fluitans multiplici spica
" *Ἀγροσίς ποτάμια* C. B. Pin. 3. *Theat.* 41. Gr. paniculatum aquaticum fluitans. *Inst.* 521. Gramen aquaticum cum longissima panicula. *IB.* II. 490. Gr. fluviatile *Tabern. Ic.* 216. Gramen aquis innatans. *Lob. Ic.* 14. Gr. miliaceum aquaticum Bryzæ locustis semine rufo. *Barrel. Ic.* 7.

b. Folliculis longioribus acuminatis, locustis spicæformibus teretiusculis in sicca planta inordinatè plerumque distichis.

Gra-

Gramen Loliaceum panicula multiplici & spicata *Inst.* 516. Phœnix multiplici spicata panicula. *Park. Theat.* 1145. *Fig.* 1146. 1.

Gramen paniculatum elatius, paniculis seu spicis muticis squamosis. *Ray Catal. Ang. &c.* pag. 153. 2.

6. Folliculis pluribus, quorum glumæ exteriores, ampliores, cochlearis ad instar excavatæ se mutuò amplectuntur, & in locustas tumidiusculas, pulchras disponuntur,

GRAMINA TREMULA dicta.

Gramen tremulum maximum C. B. *Pin.* 2. 1. *Prodr.* 5. *Theat.* 24. Gr. paniculatum locustis maximis candicantibus tremulis, *Item*, Locustis maximis phœniceis tremulis. *Inst.* 523. Gr. tremula panicula longiore & laxiore, colore candicante. *Clus. Cur. post. in* 4. pag. 71. Gr. amabile tremulum maximum panicula spadicea. *Virid. Lusit.* Gr. tremulum fusco seu fumigato colore. *Clus. Cur. post. in Fol. pag.* 38. Gr. tremulum maximum *I B.* II. 470. Gr. phalaroides majus ferruginea nutante panicula. *Barrel. Ic.* 15. I. ab hoc nonnisi proceritate, & Locustarum paucitate differt, *Gramen tremulum majus panicula magna.* C. B. loc. cit. hinc à nostro non separandum.

Gramen tremulum majus C. B. *Pin.* 2. *Theat.* 22. 2. Gr. tremulum. *I B.* II. 469. Gr. leporinum, Gramen tremulum. *Tabern. Ic.* 231. Gr. paniculatum majus, locustis magnis candicantibus tremulis, *item* phœniceis tremulis. *Inst.* 523. Gr. tremulum,

lum, seu Phalaroides minus, lata sparsa panicula. *Barrel. Ic.* 16.

3. Gramen tremulum minus panicula parva *C.B. Pin.* 2. *Prodr.* 4. *Theat.* 24. Gr. tremulum minus. *IB. II.* 470. Gr. paniculatum minus, locustis parvis tremulis. *Inst.* 524.

4. Gramen tremulum Orientale spicatum annuum. *Scherardi.*

7. *Folliculis paucioribus, duobus tribusque, locustas ante explicationem angustas, acutas, in coni formam convolutas, post evolutionem autem facile deciduas efficientibus: culmo enodi.*

1. Gramen paniculatum autumnale, panicula ampliore ex viridi nigricante. *Inst.* 521. Gr. arundinaceum enode majus montanum *C. B. Pin.* 7. *Theat.* 96. Gr. harundinaceum enode *IB. II.* 481. Gr. harundinaceum montanum. *Tabern. Ic.* 231.

2. Gramen Arundinaceum enode montanum, panicula longissima, locustis angustissimis. *Nob.*

3. Gramen Arundinaceum enode minus sylvaticum. *C. B. Pin.* 7. *Theat.* 97. Gramen arundinaceum enode minus. *IB. II.* 481. Gr. paniculatum autumnale, panicula angustiore ex viridi nigricante. *Inst.* 521. Gr. pratense serotinum, panicula longa purpurascens. *Ray Hist.* 1288. *Synops.* 260.

8. *Folli-*

8. *Folliculis paucioribus in foliola tenuia abeuntibus, seu Locustis foliaceis proliferis.*

Gramen arvense angustifolium, panicula densa foliacea, foliolis in panicula angustissimis. 1. *Nob. Gr. arvense panicula crispa. C. B. Pin. 3. Prodr. 6. Theat. 32. Gr. cum panicula molli rubente. IB. II. 464. Gr. paniculatum proliferum. Inst. 523. Hist. plant. Paris. 86.*

Gramen paniculatum latifolium, panicula densa foliacea, foliolis in panicula angustissimis. 2. *Nob.*

Gramen alpinum latifolium, panicula laxa foliacea, foliolis in panicula paucioribus & magis crispis. 3. *Nob. Gr. montanum Cambro-Britannicum, spica foliacea graminea majus & minus. Ray Meth. Gram. 178.*

Gramen paniculatum sparteum alpinum, panicula angusta spadiceo viridi proliferum. 4. *Agrost. Prodr. pag. 21. Tab. I.*

GRAMINA PANICULATA,
LOCUSTIS COMPOSITIS,

seu

Plures uno folliculo in calyce biglumi mutico continentibus.

II. LOCUSTIS ARISTATIS.

A. *Aristis articulatis tortilibus, recurvis, Locustarum pedibus similibus.*

1. *Omnibus ejusdem Locustæ Folliculis Aristatis.*

a. *Folliculis duobus, eidem veluti basi insidentibus.*

1. Gramen paniculatum minimum molle. *Bot. Monsp. App.* Gr. paniculatum Locustis parvis purpureo argenteis annuum. *Ray Syn.* 258. *Hist.* 1286. Caryophyllus arvensis glaber minimus. *C. B. Prodr.* 105. XI. Gr. avenaceum capillaceum, minimis glumis minimum. *Breynij.* Gr. parvum præcox panicula laxa canescente. *Ray Syn.* 260. *Catal. Plant. Angl.* 153. Gr. phalaroides sparsa panicula minimum angustifolium. *Barrel. Ic.* 44. I.

2. Gramen avenaceum paniculatum alpinum, foliis capillaceis brevibus locustis purpureo argenteis, splendentibus & aristatis. *Agrost. prod.* pag. 23. *Tab.* IV.

3. Gramen alpinum nemorosum paniculatum, foliis angustissimis, locustis splendentibus aristatis. *Prodr. Agrost.* pag. 24. *Tab.* VI. Gr. nemorosum paniculis albis capillaceo folio *C. B. Theat.* 97. *Prodr.* IB. II. 496. Gr. avenaceum capillaceo folio, panicula ampliore, locustis splendentibus. *Inst.* 525.

b. *Folliculis duobus alternatim sitis, seu quorum basis una, altera paulò altiore situm obtinet.*

1. Gramen avenaceum capillaceum minoribus glumis. *C. B. Pin.* 10. *Theatr.* 155. Gr. nemorale avenaceum alterum, ex fusco Xerampelinum & Luci-

& Lucidum Danicum. *Lob. Adv. Part. II. IB. II. 463.*

Gramen pratense villosum , panicula densa, 2.
ex argenteo dilutè spadicea vel fusca. *Nob.*

Gramen Avenaceum paniculatum alpinum 3.
humile, Locustis in spicam collectis varicoloribus aristatis. *Agrost. Prodr. pag. 24. Tab. VI.*

Gramen Avenaceum alpinum paniculatum, 4.
capillaceo folio , Locustis simplicibus, purpureo spadiceis. *Nob.*

Gramen avenaceum capillaceum minoribus 5.
glumis argenteis, foliis longioribus. *Breynij.*

c. *Folliculis duobus tribusque in eadem panicula , alternatim sitis.*

Gramen Avenaceum pratense , elatius , panicula 1.
flavescente, locustis parvis. *Ray Hist. 1284.*

d. *Folliculis duobus , tribus, plerumque tamen quatuor in eadem panicula , Locustam unam efficientibus.*

Gramen Avenaceum pratense, elatius, panicula 1:
densa flavescente , Locustis majoribus , villosum. *Nob.*

e. *Folliculis longioribus, angustis, alternatim sitis, Locustas majores & longiores efficientibus.*

Gramen Avenaceum , panicula purpureoar- 1.
scentea splendens D. Doodi, *Ray Hist. 1909. Gr. avenaceum*

avenaceum glabrum panicula purpureo argentea splendente D. Doody, *Ray Synops.* 262. cui & ob exiguam differentiam, etiam jungo: Gramen Avenaceum panicula purpureo argentea splendente, montanum. *It. Alp* 1709.

2. Gramen avenaceum panicula argentea splendente. *Breynii.*

3. Gramen avenaceum alpinum glabrum angustifolium, Locustis aristatis in spicam, dispositis. *Nob.*

4. Gramen avenaceum angustifolium, alpinum spicata panicula, ex purpureo, viridi & argenteo variegata. *It. Alp.* 1709. Gramen avenaceum montanum, spica simplici, aristis recurvis. *Ray Hist.* 1290.

5. Gramen avenaceum paniculatum alpinum, Locustis varicoloribus majoribus aristatis. *Agrost, Prodr. pag. 23. Tab. III.*

2. *Non omnibus ejusdem Locustæ folliculis aristatis.*

a. *Folliculis duobus eidem basi insidentibus.*

1. Gramen paniculatum, purpureo argenteis Locustis delicatissimis. *Nob.* Gramen avenaceum sparsa panicula speciosa Locustis minimis. *Morris. Part. III. 215. Ray Hist. III. 611.*

b. *Folliculis duobus alternatim sitis.*

1. Gramen pratense paniculatum molle. C B.
Pine

*Pin. 2. Prodr. 5. Theat. 27. Gramen lanatum Dale-
champii. Hist. Lugd. IB. II 466. Hujus aristæ in-
tra calycem, unci seu hami adinstar reflectuntur
& absconduntur.*

*Gramen Caninum, paniculatum, molle. Ray 2.
Hist. 1285. à priori differt, foliis non lanatis, glab-
ris, aristisque ultra calycem protensis.*

*c. Folliculis tribus, eidem veluti basi insidentibus,
quorum bini extremi, aut extremorum alteruter
saltem, aristatus est.*

*Gramen paniculatum odoratum. C. B. Pin. 3. I.
Theat. 36. Gramen Mariæ Borufforum. I. Loes. Flor.
Pruss. ubi icon satis laudabilis.*

*3. Nunc Omnibus, nunc aliquibus ejusdem
Locustæ folliculis aristatis.*

a. Folliculis duobus.

*Gramen nodosum, avenacea panicula. C. B. I.
Pin. 2. Prodr. 3. Theatr. 18. Gramen nodosum.
IB. II. 456. Gr. bulbosum, nodosum. Lob. Ic. 23.*

*Gramen avenaceum, elatius, juba longa, splen- 2.
dente. Ray Meth. Gram.*

*b. Folliculis duobus aut tribus, quorum in-
feriores aristati sunt.*

*Gramen avenaceum, utriculis lanugine flaves- I.
centibus. Inst. 525. Festuca utriculis lanugine
flavescentibus, Ægilops Dioscoridis. C. B. Pin.
10. Th. 149. Ægliops quibusdam, aristis recur-
vis,*

vis, five Avena pilosa. I. B. II. 433. Festuca dumetorum, utriculis lanugine flavescentibus. Barrel. Ic. 75. II.

2. Gramen Avenaceum, lanuginosum, utriculis lanugine flavescentibus. Nob. hujus Locustæ communiter duobus gaudent utriculis aristatis.

B. Aristis quidem articulatis, sed in filamentum apice crassescens terminatis. Folliculis aristatis duobus, alternatim sitis.

1. Gramen foliis junceis, oblongis, radice alba. C. B. Pin. 5. Theatr. 72. Gramen junceum Dalechampii. Hist. Lugd.

2. Gramen foliolis junceis radice jubata. C. B. Pin. 5. Theatr. 74. Gramen sparteum variegatum C. B. Pin. 5. Theatr. 72. Gramen exile, durius, Norvegicum aut Danicum, scopario Gramini cognatum. Lob. Adv. part. alt.

C. Aristis rectis, seu non articulatis.

I. Omnibus Locustarum folliculis aristatis.

- a. Aristis è dorsi glumarum basi exeuntibus, folliculis duobus alternatim sitis.

1. Gramen segetum panicula arundinacea. C. B. Pin. 3. Theatr. 35. Inst. 524. Gramen agrorum Lobelii. I. B. II. 461. apud Rajum, Hist. 1283. satis pulchrè descriptum, sub titulo Graminis altissimi segetum, panicula sparsa. C. B.

- b. Aristis è dorso, paulò infra apicem glumarum exteriorio-

teriorum in folliculis singulis, aut ex earum apice obtuso, vel ultra Aristarum originem producto, bifido, plerunque membranaceo, prodeuntibus.

1. Locustis brevioribus, complanatis folliculis angustis, brevioribus aristis donatis.

Gramen spica cupressiformi aspera. Hort. Cath. 1.

Gramen Typhoides molle. C. B. Pin. 4. Theat. 2.
50. Gramen Alopecuroidi accedens, & phalaridi, spica longiuscula, folio lanuginoso. IB. II. 474. Gr. Alopecuroides. Lob. Ic. 8. Gr. spicatum, spica cylindracea, molli & densa. Inst. 520. Gr. Alopecurum viridi & molli spica. Barrel. Ic. 123. I.

Gramen Alopecuroides maximum I. B. spica divisa. Scherardi. 3.

2. Locustis longioribus, teretiusculis.

Gramen panicula spicata, villosum, locustis villosis. Nob. 1.

3. Locustis longioribus, majoribus & amplioribus, ventricosis, spicaeformibus, nunc teretiusculis, mucronatis, pleniore autem maturitate & in sicca planta, frequenter veluti distichis.

Festuca Graminea, glumis hirsutis. C. B. Pin. 1.
9. Theat. 143. Gramen Gros Montbelgardenium. IB. II. 438.

Festuca Graminea, glumis glabris, C. B. Pin. 9 2.

Theatr. 144. Gr. Gros Montbelgardenfium, spicis glabris. *IB. II.* 438.

3. Festuca graminea, glumis vacuis. *C. B. Pin.* 9. *Theat.* 144. Gr. avenaceum, locustis amplioribus, candicantibus, glabris & aristatis. *Inst.* 525. Gr. phalaroides majus, acerosum, nutante spica. *Barrel.* 1c. 24. I.

4. Gramen avenaceum, villosum, locustis amplioribus, viridantibus, margine argentea cinctis. *Nob.* Festuca graminea, nemoralis, latifolia, mollis. *C. B. Pin.* 10. *Theat.* 144.

5. Gramen avenaceum locustis villosis, angustis, candicantibus & aristatis. *Inst.* 526. Gr. murorum, spicis pendulis, angustioribus. *Hist. Plant. Paris.* 91. Festuca avenacea hirsuta, paniculis minus sparsis. *Ray Hist.* 1289. Gramini murali Dalechampij simile, si non idem. *IB. II.* 438.

c. *Aristis ex apice ipso glumarum, in folliculis, exteriorum, sensim angustato productis.*

1. *Folliculis longis, angustis, locustas tertiuseculas quandoque, pleniore tamen maturitate, distichas efficientibus.*

1. Gramen Bromoides pratense, foliis præter culmum angustissimis, rara lanugine villosis. *Nob.* Festuca pratensis lanuginosa. *C. B. Pin.* 10. *Theat.* 148.

Gramen

Gramen Bromoides paniculatum, foliis & 2.
culmo villosis. *Nob.*

Gramen Avenaceum, panicula sparsa, Locustis 3.
majoribus & aristatis. *Inst.* 526. Festuca avena-
cea sterilis elatior. *C.B. Pin.* 9. Festuca Avenacea
sterilis elatior, seu Bromos Dioscoridis. *C.B. Theat.*
145. Ægilops Matthiolo fortè. *I B. II.* 439.
Bromos herba, *Dod. Pempt.* 540. Gramen Fe-
stucæ sterile elatius. *Hist. Plant. Paris.* 91.

Festuca Avenacea sterilis humilior. *C. B. Pin.* 4.
9. *Theat.* 148.

Gramen Bromoides pumilum, Locustis erec- 4.
tis majoribus aristatis. *Nob.* Bromoidis sterilis, erecta
panicula, majoris Icon apud Barrel. *lc.* 76. I. opti-
me hoc Gramen repræsentat.

Gramen Bromoides, Locustis maximis, lanu- 5.
ginosum, Italicum. *Nob.*

2. *Folliculis angustis, se invicem amplexan-
tibus, Locustas plerumque teretiusculas
efficientibus.*

Festuca Graminea effusa juba. *C.B. Pin.* 9. *Prod.* 1.
66. *Theat.* 144.

Gramen Bromoides, montanum, hirsutum, 2.
panicula minùs sparsa, corniculata. *Nob.*

Gramen Bromoides, aquaticum, latifolium, 3.
panicula sparsa, tenuissimè aristata, *Nob.*

Gramen Bromoides, panicula sparsa, locustis 4.
minoribus, aristatis, *Nob.* an Gramen Avenaceum

panicula sparsa locustis minoribus & aristatis,
Inst? Breynio.

5. Gramen avenaceum panicula, sparsa, locustis minoribus, non aristatis. *Breynio.* Hanc speciem, cum facies ejus externa, priori sit similis, utut ad classem proximè sequentem potiùs pertineret, heic locare potiùs volui.

II. Non omnibus ejusdem paniculae Locustis, vel ejusdem Locustae folliculis non omnibus aristatis. Aristis brevissimis ex apice ipso glumarum, in folliculis, exteriorum prodeuntibus.

1. Gramen Arundinaceum, locustis viridi-spadi-
ceis, loliaceis, brevius aristatis. *Nob.* an Gramen
Arundinaceum aquaticum, panicula Avenacea
Ray Synops. 254?

2. *Iluc jure pertinet prioris Classis spec. 5.* Gramen
avenaceum, panicula sparsa, locustis minoribus,
non aristatis, *Breyn.* utpote cujus locustae ple-
rumque arista unica brevissima donantur.

*Gramina Paniculata, Locustis compositis, A-
ristatis, Panicula circa culmum quaqu-
versum sparsa.*

**LOCUSTIS NUDIS, seu CALTCE
BIGLUMI CARENTIBUS**

Compositis è Folliculis aliquot diversae structurae.

Ægliops

Ægliops Bromoides juba purpurascens. I. B. I.
II. 436. Gr. sparteum Festuceum, seu Ægliops
sparteum, villosa. Barrel. Ic. 18. II. Singulas Lo-
custas componunt folliculi quatuor, quorum
duo nulli pediculo innituntur, horum unus bi-
glumis, cujus gluma exterior rigida, ad mar-
gines brevibus rigidisque pilis, veluti spinulis
quibusdam hispida, sensimque in mucronem
& duas aristas breves valdè, inæquales, rectà
exeuntes, terminatur: alter autem itidem bi-
glumis, cujus gluma exterior & amplior, ari-
stam e dorso infra apicem suum membrana-
ceum emittit, plus quàm semuncialem, articu-
latam, articulo prope originem suam existen-
te, glumæ autem alterius vicem præstat arista
tortilis & recurva sesquiuncialis aut biuncia-
lis ferè, quæ reliquarum aristarum longissima
est, interque omnes folliculos veluti media pro-
minet, & exporrigitur, sed versùs basin valdè
tenuis & tenera. Reliqui duo folliculi pediculo,
quælibet, insident tres circiter lineas longo, tri-
bus glumis constantes, quorum gluma exterior
sensim in acutum tenuemque mucronem, ari-
stamque non tortilem, ferè semuncialem termi-
natur, folliculo suo calycis vice serviens, hujus
varietas etiam datur, juba alba, folliculis scilicet
duobus, qui pediculis insident, prorsus albis,
qualem D. Scherardus Smyrna misit.

Gramina Paniculata, Locustis Compositis
PANICULA HETEROMALLA,

Seu

VERSUS ALTERUTRUM LATUS SPECTANTE.

Horum Graminum proprium est, paniculam habere ita constructam, ut quidem ramuli ejus alterno etiam situ è culmis plerunque oriantur, sed ita tamen in directione sua protendantur, ut alterutram partem culmi communiter prorsus nudam relinquant, nullisque vel ramulis vel locustis obsitam, suntque.

1. *Locustis muticis, seu non Aristatis*: Horum proprium est, habere Locustas Loliaceorum Locustis structura similes, calyce biglumi donatas.

1. Gramen panicula multiplici majus. *C. B. Pin. 3. Prodr. II. Theatr. 31.* Gr. arvense, filicina, duriori panicula gracilius. *Barrel. Ic. 49.* Gr. angustifolium spicis duris viridibus Musci filicini instar. *Læl. Triumf. Cat ap. Fr. p. 64.* Gr. pumilum Loliaceo simile. *Ray Syn. 250.* species saltem minor est, cæterum ejusdem structuræ, Gramen panicula multiplici minus. *C. B. loc. cit.* huc etiam pertinet. Gramen exile duriusculum in muris & aridis proveniens. *Ray Syn. 259.*

2. Gramen exile duriusculum maritimum. *Ray Hist. 1287.* Gramen minimum. *I B. I I. 469.* quod à priori differt paniculis angustissimis & velu-

veluti spicatis, locustis item crassioribus, & cul-
mis firmioribus bi- aut triuncialibus.

Gramen Loliacea panicula ramosa mariti- 3.
mum. *C. B. Theat.* 130. Gr. maritimum panicula
Loliacea. *C. B. Pin.* 9. *Prodr.* 63.

Gramen capillaceum locustellis pennatis non 4.
aristatis. *Ray Hist.* 1288. *Syn.* 260. Gr. foliolis
junceis brevibus, radice nigra & alba. *C. B. ex*
sententia Boberti. Ray Syn. 260.

Gramen paniculatum elatius, spicis oblongis 5.
muticis squamosis. *Ray Hist.* 1286. Gr. monta-
num, foliis capillaceis, longioribus, panicula he-
teromalla, spadicea & quasi Amethystina. *Nob.*

Gramen alpinum, latifolium, panicula hete- 6.
romalla spadicea, Locustis pennatis. *Nob.*

2. *Locustis Aristatis.* Locustarum follicu-
lorum exteriores glumæ in aristes
abunt rectas.

1. *Calyce manifestè biglumi, mutico donatis.*

Gramen foliolis junceis brevibus majus, ra- 1.
dice nigra. *C. B. Pin.* 5. *Prodr.* 34. *Theat.* 73.

Gramen foliolis junceis brevibus majus, ra- 2.
dice nigra, panicula delicatiore. *Breynii.*

Gramen foliolis junceis brevibus minus. *C. B.* 3.
Pin. 5. *Theat.* 73. Gramen cristatum, radiculis
nigricantibus. *Flor. Pruss.* 110. hujus figura Bau-
hiniana multò præstantior.

4. Gramen foliolis junceis brevibus minus, panicula delicatiore, flosculis purpurascens. *Breynii.*
 5. Gramen foliolis junceis brevibus glaucis, radice nigra,, panicula purpurascens. *Breynij.*
 6. Gramen pratense panicula duriore laxa, unam partem spectante *Ray Hist.* 1285. Gramen tenue duriusculum & penè junceum. *IB.* II. 463.
 7. Gramen Alpinum pratense, panicula duriore laxa, spadicea, locustis majoribus. *Nob.*
 8. Gramen pratense paniculatum elatius, panicula laxa heteromalla. *Nob.*
 9. Gramen Bromoides, panicula heteromalla, longioribus aristis donata. *Nob.*
 10. Gramen Bromoides, pumilum, juncifolium longiùs aristatum. *Nob.*
2. *Calyce biglumi quidem, sed altera gluma minima, vixque plerumque observabili, altera mutica.*
1. Gramen Festuceum Myurum elatius spica heteromalla gracili. *Barrel. Ic.* 99. II.
 2. Gramen festuceum, Myurum, minori spica heteromalla. *Barrel. Ic.* 99. I. Gr. murorum spica longissima. *Ger. Em. Ray Hist.* 1286. Gr. spica nutante longissima. *Park. Theat.* 1162.
 3. Gramen Bromoides, festucea tenuique panicula minus. *Barrel. Ic.* 76. II.

3. *Calyce biglumi quidem, sed altera gluma minima vixque observabili, altera Aristata.*

Gramen paniculatum Bromoides minus, paniculis aristatis, unam partem spectantibus. Ray *Hist.* 1287. I.

Gramen festuceum pumilum panicula heteromalla, Locustis majoribus longius aristatis. Nob. 2.

4. *Calyce biglumi nunc mutico, nunc in apices breves, aristæformes terminato, Locustis in paniculam divulsam densius congestis.*

Gramen spicatum folio aspero. C. B. *Pin.* 3. I. *Prodr.* 9. *Theat.* 45. Gr. asperum. I. B. II. 467. Gr. spicatum Dalechampi, *Hist. Lug* 427. Gr. paniculatum spicis crassioribus & brevioribus. *Inst.* 521. Gr. spicatum folio aspero, spica grumosa longiore. *Idem* spica brevior. *Barrel. Ic.* 26. I. II. Hujus etenim Graminis ramuli in panicula nunc breviores sunt, & in angustam veluti longamque, interruptam tamen, spicam dispositi: plerumque tamen longiores sunt & latius expansi, quibus insident Locustæ dense dispositæ, brevissimis aristis donatæ.

GRAMINA RELIQUA

Structura à prioribus differentia,

ET

GRAMINIBUS AFFINIA.

1. LINAGROSTIS, seu GRAMEN
PAPPUSUM.

Spicas, hæc Gramina, ferunt compositas è squamis imbricatim positis & axi circumquaque densè adnatis, è quarum sinubus ab initio veris prodeunt stamina floris subtilissima, apicibus onusta, & unà cum iisdem, vel paulò post, filamentosa, sericea tenerrimaque lanugo, seu pappus, spicas ipsas vel densiùs vel rariùs lanuginosam efficiens, in quorum filamentorum papposorum sinu tandem residet semen oblongum, triquetrum.

1. *Spica unica, nullo eidem subjacente folio, vel glumis calycis vice fungentibus, summo culmo insidente.*

1. Juncus alpinus, capitulo lanuginoso, seu Schœnolaguros. C. B. Pin. 12. Prodr. 7. Juncus alpinus capitulo lanuginoso. C. B. Theat. 188. Juncus alpinus cum cauda leporina. IB. II. 514. Agrost. Prodr. pag. 26. Tab. VII.

2. Juncus alpinus, capitulo tomentoso, majori, an Gramen tomentosum Alpinum & minus C. B. Pin. 5. Prodr. 28. Theat. 62? Agrost. Prodr. pag. 27. Tab. VII.

3. Linagrostis juncea, alpina, capitulo parvo, tomento rariore. Nob. Juncus alpinus Bombycinus.

nus. C. B. Pin. 12. Prodr. 6. Theat. 188. IB. II. 515.
Agrost. Prodr. pag. 27. Tab. VIII.

2. *Spicis pluribus, longioribus pediculis infidentibus, in paniculae modum sparsis, duobus tribusque foliolis paniculae subjectis.*

Linagrostis panicula ampliore. Inst. 664. Gra- 1.
men pratense, tomentosum, panicula sparsa. C. B.
Pin. 4. Gr. tomentosum, pratense panicula spar-
sa. C. B. Theat. 60. Gnaphalium Tragi, five juncus
Bombycinus. IB. II. 514. Gnaphalium Tragi,
Pappanthemon dixeris, Gesneri Not. MSC. ad
Tragum. Linum pratense. Tabern. Ic. 250. Gra-
men pratense junceum, nutante, ampla, sparsa
& bombycina panicula. Barrel. Ic. 12.

Linagrostis panicula minore. Inst. 664. 2.

Linagrostis palustris, angustifolia, panicula, 3.
sparsa pappo rariori. Nob. Folia habet, crassius-
cula, rigidiuscula & concava, sensim in acutum
mucronem terminata, vix lineam unam lata,
dodrantalina, quandoque & ferè pedalia; Spicæ
angustæ, raro valdè, sed longo pappo donatæ,
qui brevi vel decidit vel avolat: primo statim
vere, locis palustribus reperitur.

II. JUNCOIDES.

Graminis genus est, Junci gerens florem Hex-
petalon plerunque, rosaceum, qui sex petala
in orbem positis constat, nunc æqualibus, nunc
næqualibus, alternatim sitis, intra hæc petala
pistil-

pistillum stamina circumstant, apicibus onusta. Pistillum triquetrum, angulis sæpe rotundatis donatum, maturitate dehiscens in tres valvas, & mediantibus septis, per mediam valvarum longitudinem procedentibus, in tria loculamenta divisum, in quorum singulo vel semen unicum oblongum, vel plura exigua & minuta. Ipse flosculus, calyce nonnunquam sustentatur ex duabus plerunque, aliquando & pluribus glumulis constante. *Juncoides* à Junco distinguitur foliis, vel circa radicem stylum vestientibus, vel in ipso stylo ex quibusdam veluti geniculis oriundis, qui in Junco sunt enodes prorsus & foliis carentes, suntque.

I. Foliis verè Gramineis, culmos vestientibus.

1. *Juncoides villosum capitulis Psyllii. Nob. Gr. hirsutum capitulis Psyllii. C.B. Pin. 7. Theat. 103. Gramen Luzulæ minus. IB. II. 493. Gramen exile hirsutum Cyperoides Lobelii. IB. II. 493. Juncus villosus capitulis Psyllii. Inst. 246.*
2. *Juncoides hirsutum, capitulo glomerato. Nob. Gramen hirsutum, capitulo globoso. C. B. Pin. 7. Theat. 104. Gramen capitulo lucido globoso Tabernæmontani. I. B. II. 468.*
3. *Juncoides, vel Gramen hirsutum, nemorosum angustifolium, paniculis obscure rufescentibus. Agrost. Prod. pag. 25. Tab. VI.*
4. *Juncoides latifolium, alpinum, glabrum, panicula sublutea, splendente. Nob. Folia duas vel duas*

duas cum dimidia lineas lata, duas & amplius, uncias longa, in acutum mucronem terminata, glabra, panicula ex flosculis parvis luteis, vel dilutè luteis constat.

Gramen hirsutum latifolium minus. *C.B. Pin.* 5. 7. *Theat.* 101. Gramen rore lucidum nemorense, sive *Luzulæ*. *IB. II.* 492.

Gramen nemorosum hirsutum latifolium majus. *C.B. Pin.* 7. *Theat.* 107. *Ray Hist.* 1292. Gramen *Luzulæ* maximum. *IB. II.* 493.

Gramen hirsutum angustifolium majus. *C. B.* 7. *Pin.* 7. *Theat.* 105. an Gramini *Luzulæ* affine, flore albo. *IB. II.* 492. ?

Gramen nemorosum hirsutum angustifolium minus. *C.B. Pin.* 7. *Theat.* 106. Gramini *Luzulæ* affine, flore albo. *IB. II.* 492. *Juncus* angustifolius villosus, floribus albis, paniculatis. *Inst.* 247. à priori differt flosculis candidissimis, cum prioris sint ex candido subfusci : Nota etiam, ultimas has duas species, habere flores hexapetalos irregulares, tribus nempe minoribus petalis, reliquisque majoribus, alternatim sitis, constantes.

Gramen hirsutum elatius, panicula juncea 9. compacta. *Ray Syn.* Gr. nemorosum, hirsutum, majus angustifolium. *Parkins.*

Juncoides angustifolium glabrum, panicula 10. sparsa. *Nob.* Gr. *juncoides* *junci* sparsa panicula. *Parkins. Theat.* 1190.

2. *Foliis excavatis, crassiusculis, pluribus circa Radicem, stylo nudo.*

1. Gramen junceum foliis & spica junci. *C.B. Pin. 5. Theat. 78.* Juncus parvus cum pericarpis rotundis. *IB. II. 522.*

3. *Foliolis quasi junceis, tenuissimis.*

1. Juncoides alpinum, flosculis junci glomeratis atrofusis. *Nob. Juncus alpinus capitulo glomerato è nigro splendente. Fratr. It. Alp. I. pag. 36. Tab. V. Fig. 2.*
2. Juncoides alpinum, trifidum. *Nob. Juncus acumine reflexo trifidus. C.B. Prodr. 22. Theat. 185.* Juncus acumine reflexo minor vel trifidus. *C.B. Pin. 12. Juncus trifidus. IB. II. 521.* Tres illi styli, in quos dividuntur culmi, nil aliud sunt, quam foliola tenuissima, superiore parte excavata, vagina sua, stylos aliquantulum, inde à nodulo geniculiformi, unde oriuntur, involventia.

4. *Flore plerunque hexapetalo regulari, foliis capillaribus, junceis, seminibus minutissimis.*

1. Gramen nemorosum calyculis paleaceis erectum. *C.B. Pin. 7. Theat. 100.* Holostium Matthioli junceum. *IB. II. 510.* Juncus palustris humilior erectus. *Inst. 546.* Gramen bufonium erectum angustifolium minus. *Barrel. Icon. 263. II. Idem majus Ejusd. Icon. 264.*

2. Gramen nemorosum, calyculis paleaceis, repens

pens. C. B. Pin. 7. Theat. 99. Juncus palustris humilior repens. Inst. 247. Gramen bufonium supinum mollius, seu umbellatum. Barrel. Icon. 93.

Juncoides calyculis paleaceis glomeratis folio 3.
varians. Nob. Inter folia capillaria, styli surri-
guntur, quorum extremitas sustinet, fasciculum
foliorum circiter uncialium, subtilissimorum &
veluti cirroforum, ex quodam veluti nodulo
oriundorum, inter flosculorum glomeres ple-
runque etiam aliquot prodeunt foliola similia
prioribus, cirrosa: quæ foliola hoc nostrum di-
stinguunt à *Gramine bufonio glomeratis utriculis*.
Barrel. Icon. 94.

5. *Foliis junceis seu tubularibus, nodulis, &
quibusdam veluti articulis seu genicu-
lis distinctis, seminibus minutissimis.*

Gramen junceum folio articulato aquaticum 1.
C. B. Pin. 5. Prodr. 12. Theat. 76. Juncus foliaceus
capsulis triangulis. I. B. II. 521. Juncus foliis
articulosis, floribus umbellatis. Inst. 247. Gra-
men aquaticum. Tabern. Icon. 214.

Gramen junceum folio articulato cum utri- 2.
culis. C. B. Prodr. 12. Juncus foliaceus capsulis
triangulis cum utriculis. I. B. II. 521. Juncus
foliis articulosis, floribus umbellatis cum utri-
culis. Inst. 247.

Juncoides alpinum folio articulato. Nob. Gra- 3.
men junceum, foliis habitioribus & crassioribus
alpinum. Fratr. Hoc quoad flores suos illud ha-
bet peculiare, quòd duo vel plures simul, uni
E ramu-

ramulo aut pedicello infidentes nascantur, in calyce quodam veluti communi, è duabus aut tribus glumis latiusculis composito.

4. Gramen junceum folio articulato sylvaticum. *C. B. Pin. 5. Theat. 75. Juncus nemorosus folio articulofo. Inst. 247. Gramen junceum sylvaticum. Tabern. Icon. 223.*

JUNCUS.

Quoad florum, vasculorùmque seminalium structuram cum *Juncoide* ex toto conveniunt Junci: flosculi etenim hexapetali Rosacei, qui in quibusdam speciebus calyce biglumi aut squamoso sustentantur, singuli, vel plures simul, vascula seminalia ejusdem prorsus structuræ ac in *Juncoide*: semina autem loculamentis inclusa, minutissima sunt. Differt autem *Juncus* à *Juncoide* scirpis rotundis prorsus enodibus & nudis, propè radicem plerumque tunicis foliorum vicem gerentibus acuminatis, rarò autem foliis vestitis, quæ autem nihil aliud sunt quàm alii scirpi juncei seu rotundi medulla repleti nunc densiori nunc laxiori, juxta scirpos aut stylos floriferos nati. Florum item juba, seu panicula ex ipsorum scirporum quadam fissura prodit, suntque.

1. *Juncus acutus maritimus capitulis forgi. C. B. Theat. 173. Inst. 246. Parkins. Theat. 1193. Juncus pungens, seu juncus acutus capitulis Sorghi, IB. II. 520. Juncus maritimus spica subrotunda glumosa. Barrel. Icon. 203. II.*
2. *Juncus acutus maritimus Anglicus. Parkins. Theat.*

Theat. 1193. à priori differt stylis seu calamis tenuioribus, vix lineam crassitie sua superantibus, quæ in priori duarum vel trium linearum est: Capitula in priori majora, & florum petala ad dimidiam circiter vasculi seminalis altitudinem solummodo pertingentia, in hoc autem flosculi vasculum seminale tegunt integrum, panicula item in priori densior, multoque brevioribus pediculis infidet: in hoc autem magis sparsa, longisque ramis ac pediculis innata.

Juncus lævis panicula sparsa major. *C. B. Pin.* 3. 12. *Theat.* 182. Huc potius Synonymi loco vocandus *Juncus Matthioli. IB. II.* 520. utpote cui medullam laudatissimus Author, tribuit farctam, qualem & hic habet.

Juncus lævis panicula conglomerata. *Nob.* 4. Juncus lævis alter. *C. B. Pin.* 12. Junci genus medulla prorsus nivea. *IB. II.* 508. Stylos hic profert duros, nitidos & splendentes crassiusculos, medulla farctos ellychniis formandis aptissima: duas vel quatuor uncias infra mucronem panicula prodit parva, conglomerata, densaque; stylorum plurimi steriles sunt & non floriferi. Huc pertinet etiam *Juncus panicula non sparsa. C. B. Theat.* 183.

Juncus nemorosus mollis, panicula sparsa. *Nob.* stylus profert valdè debiles, versùs terram reclines, cortice constantes prætenui, medullaque rarissima, telis araneorum quasi simili, nivea repletos, spithamali aut pedali infra stylorum mucronem, spatio, exit panicula rara, sparsa, parva.

6. Juncus aquaticus , medulla ferè destitutus , panicula sparsa. *Nob.* Calami tres circiter lineas, dum compressi sunt , lati , læves , infirmi , cortice tenui donati , medulla alba rarissima & laxissima , cortici adhærente repleti, panicula densa , sparsa , flosculis parvis constans , ad spithamæ longitudinem infra acutum mucronem sty-
lorum erumpens.
7. Juncus acumine reflexo alter. *C. B. Pin. 12. Theat. 185.* Calami valdè tenues , quorum cortex durus crassiusculus striatus exiguam cavita-
tem relinquit : medulla nivea , cellulas quas-
dam angustas ad axin calami transversim positas
efficiens, panicula longiusculis ramulis insidens,
sparsa.
8. Juncus acutus panicula sparsa. *C. B. Pin 12. Theat. 176.* Juncus panicula arundinacea, *IB. II. 520.* & Juncus foliaceus. *IB. II. 521.* styli stria-
ti , ex viridi glauci , cortice crasso tenaci, vimi-
neis operibus apto donati , medulla rara in cel-
lulas divisa lineam circiter longas ; Vascula semi-
nalia nigra aut spadicea , petalis florum pallidis
tectâ, lineam cum dimidia circiter longa : mucro
stylorum acutus pungens , ad palmi, & plus quàm
pedis quandoque longitudinem ultra paniculam
protensus , huc forsam etiam vocandus , *Juncus*
acumine reflexo major. C. B.
9. Juncus lævis panicula sparsa minor. *C. B. Pin. 12. Theat. 183.* calami seu styli tenues admodùm,
tertiam lineæ partem circiter dum compressi
sunt lati , tres quatorve uncias alti , quandoque
semipedem : unciam unam vel duas infra mu-
cro-

cronem ex styli fissura prodit panicula, ex tribus, sex aut octo flosculis constans, cum hoc confer, & si lubet eundem fac *Juncellum omnium minimum Chamæschænon Lob. Adv. Ray Hist. 1305.* Item *Juncum parvum calamo supra paniculam longius producto. Ray Hist. 1305.*

JUNCO AFFINIS.

Pertinentes huc species primo intuitu junci florem capitulis suis æmulantur, quæ tamen nihil aliud sunt quàm locustæ ex aliquot squamis, seu glumis constantes, vel densè congestæ, vel pediculis longioribus innixæ & laxiùs sitæ: quæ, vel etiam pediculi, prodeunt ex sinu duorum, plerunque foliorum ad basin, vaginæ vel folliculi instar ampliatorum alternatim plerunque sitorum, ex glumarum sinu autem prodeunt stamina floris, & in eo latet semen: cæterùm folia non quidem juncea seu cylindracea, sed sulcata, crassiuscula, medulla juncea farcta, culmus enodis.

Junco affinis capitulo glomerato nigricante. 1.
Nob. Juncus Lithospermi semine. Moris. Hort. Bles. Magnol. Bot. Monsp. p. 145. Ray Hist. 1305.

Junco affinis, panicula laxa seu longioribus 2.
pediculis insidente. *Nob. Gramen junceum semine acuminato. Flor. Pruss. Juncus montanus palustris. Ray Syn. 272.*

C A N N A.

Notæ sunt, Calamus lignosus teres, panicula è spicis seu julis composita, constantibus è squa-

mis imbricatim positis, in quarum sinu flosculus Monopetalos multifidus, in cujus sinu stamina apicibus onusta & semen.

- I. Canna Capitis Bonæ spei, spicis juliformibus atrofuscis. *Nob.* Juncus è Capite Bonæ spei, paniculis fuscis juliformibus. *Petiv. Mus.*

SCIRPUS.

Notæ sunt : Culmi seu calami enodes rotundi, aut compressi, medulla fungosa, juncea farcti ; capitula seu spicæ, vel ex ipsis stylis junctorum more erumpentes, aut in summitate stylo-
rum positæ, in alis quorundam veluti foliolorum duorum, aut plurium; quæ capitula vel spicas æmulantur compositas è squamis imbricatim vel etiam alternatim positis, inter quas prodeunt stamina floris & in quibus reconditur semen, quæ spicæ si sparsæ sunt & longioribus quibusdam pediculis insident, *Scirpum paniculatum* efficiunt ; si autem spica unica summos culmos terminat, tunc *scirpus spicatus* dicitur ; si verò spicæ plures in foliorum aliquot sinu, in quoddam veluti capitulum conglomerantur, *Scirpus capitatus* audit.

- I. *Scirpus paniculatus*, è *cujus calamo junceo, tereti, infra mucronem prodeunt pediculi nunc longiores nunc breviores, spicas squamosas, teretes, mucronatas, imbricatas, sustinentes.*

- I. *Scirpus palustris altissimus. Inst. 528. Juncus maximus seu scirpus major. C. B. pin. 12. Juncus*

cus maximus seu scirpus. *C. B. Theat.* 178. Juncus maximus *Hololchœnos. I. B. II.* 522. Auctorum hætenùs nemo observavit foliorum fasciculos illos, qui juxta calamos plerunque affurgunt aquæ immersi; quæ folia bipedalis & tripedalis quandoque longitudinis sunt valdè flexilia & aquæ motu levissimo hinc illinc fluctuantia, dilutè viridia, glabra crassiuscula, medulla cellulosa farcta, lineam unam cum dimidia aut duas lata.

Scirpus palustris humilor. *Nob.* Juncus sive 2. scirpus medius. *C. B. Pin.* 12. *Theatr.* 181. Juncus sylvaticus. *Tabern.*

Scirpus omnium minimus capitulo breviori. 3. *Inst.* 528. an? Juncellus inutilis seu *Chamæschænos. C. B. Prodr.* 22? cujus Radix fibrosa capillacea alba, calami seta equina paulò crassiores, è cujus stylis, lineas duas, tres, quandoque & sex infra eorundem apicem, prodeunt spicæ parvæ, duæ, tres, quatuorve, squamulis exiguis imbricatim positis constantes, folia item juxta stylos nascuntur, eosque etiam in infimo vestiunt, altitudine stylis paria & ejusdem cum iis crassitie.

2. *Scirpus paniculatus*, è cujus calami compressi summo èque sinu foliolorum aliquot vaginæformium, prodeuntibus pediculis, insident spicæ imbricatæ.

Scirpus Madraspatanus, spicis Conoidibus 1. fuscis. *Nob.* Juncus Coniferus Madraspatanus minor capitulis oblongis. *S. B.* 7. 300.

3. *Scirpus spicatus, styli summitatem terminante spica oblonga, vel subrotunda, tereti, sensim in mucronem fastigiata, composita è glumis pluribus undiquaque axi adnatis, imbricatis positis, inter quas latet semen.*

1. *Scirpus equiseti capitulo majori. Inst. 528. Juncus capitulis equiseti major scirpis latioribus C.B.Pin. 12. Juncus Equiseti capitulis scirpis triplo latioribus. C. B. Theat. 187. Juncus capitulis longis seu clavatus. IB. II. 523. scirpi sesqui pedales & bipedales, in imo lineam cum dimidia aut duas etiam lineas latitudine adæquantes, dum compressi sunt, spicæ lineas quinque aut sex longæ.*
2. *Scirpus Equiseti capitulo majori alter. Nob. Juncus equiseti capitulis major scirpis triplo angustioribus. C. B. Pin. 12. Juncus equiseti capitulis scirpis triplo angustioribus. C. B. Theat. 187. Calami seu scirpi spithamales & pedales circiter, lineam circiter dimidiam latitudine adæquantes, spicæ lineas quatuor aut quinque longæ sunt.*
3. *Juncus Equiseti capitulis alter Parkins. Theat. 1196. à prioribus differt radicibus nigricantibus per transversum repentibus, fibris nigricantibus aut fuscis firmatis, styli valdè tenues, quatuor aut quinque uncias longi : spicæ quatuor circiter lineas longæ.*
4. *Scirpus Madraspatanus spica subrotunda è glumis*

glumis amplis composita. *Nob.* Juncus Madraspatanus Equiseti capitulis major. *Mus. Petiv.*

4. *Scirpus spicatus, stylorum summitate terminata in spicam brevissimam, è paucioribus squamis, eandem non adeò imbricatam efficientibus, composita, inter quas semen. Squamæ infimæ harum spicarum communiter reliquarum maximæ sunt, easque veluti in sinu suo abscondunt.*

Scirpus montanus capitulo brevior. *Inst.* 528. 1. Juncus montanus cum parvis capitulis luteis. *I.B.* 11. 523. An juncus parvus palustris cum parvis capitulis Equiseti. *Ray Hist.* 1306. N. 24?

Juncelli omnium minimi capitulis Equiseti. 2. *Plot. Hist. Nat. Ox. Ray. Hist.* 1306. Quorsum & refero Juncum parvum palustrem cum parvis capitulis Equiseti. *Ray Hist.* 1306. N. 22. Hic unciales, biunciales, imò, & palmares emittit stylos prætenues, seta equina paulò crassiores; spicæ duas tresque lineas longæ, compositæ è squamis atrofuscis margine dilutiori cinctis, inter quas stamina floris subfusca prodeunt, apicibus onusta. Folia altitudine calamis vel paria vel paulò breviora, ejusdem cum calamis tenuitatis.

Scirpus equiseti capitulo minori. *Inst.* 528. Juncellus capitulis equiseti minor & fluitans. *C. B. Pin.* 12. Juncellus capitulis equiseti fluitans. *C. B. Theat.* 187. *Prodr.* pag. 23.

4. Scirpus minimus capitulo squamoso breviori & crassiori fusco. *Nob.* Radix capillaribus fibris fuscis firmata, calami prætenues palmares & spithamales, nonnunquam & paulò altiores, folia stylis altitudine paria, sed tenuiora, angustissima, ad margines digitis deorsum ductis aspera: spicæ dum semen gerunt crassiusculæ, lineas duas aut duas circiter cum dimidia longæ; squamæ eas componentes acuminatæ castanei coloris, margine membranaceo dilutiori cinctæ.

5. Scirpus capitatus, *spicis plurimis squamosis, è glumis imbricatim axi alternatim adnatis compositis, in summo scirpo in sinu duorum pluriumque foliorum densè conglomeratis.*

1. Scirpus maritimus capite glomerato. *Inst.* 528. Gr. Cyperoides maritimum C. B. Pin. 6. *Theat.* 91. Juncus maritimus. *Lobel. Icon.* 87. tria communiter folia capitulo subjacent.

2. Scirpus Madraspatanus capitulo squamoso subrotundo. *Nob.* Juncus stellatus Madraspatanus, capitulis conoidibus squamosis. *S. B.* 7. 316.

3. Scirpus minimus, capillaceo folio, Madraspatanus, capitulo parvo. *Nob.* Juncus Madraspatanus capitatus minor. *S. B.* 7. 297.

4. Scirpus parvus Madraspatanus, capitulo glomerato fusco. *Nob.* Juncus Madraspatanus capitatus major. *S. B.* 7. 304.

SCIR-

SCIRPOIDES.

Styli seu calami juncei, glomeres nunc unus, nunc plures pediculis insidentes, & ex ipforum stylorum lateribus erumpentes, duri muscosi, compositi è locustis densissimè confertis, compositis è squamulis pluribus brevibus, in quarum sinu semina triquetra, hoc Genus à reliquis distinguunt.

Scirpoides maritimum capitulis sparsis glomeratis. *Nob.* Juncus acutus maritimus capitulis rotundis. *C. B. Pin.* 11. *Theat.* 174. Juncus acutus maritimus alter. *Parkins.* 1194. Scirpus maritimus, capitulis rotundioribus, glomeratis. *Inst.* 528. *Holoschænus*, *Hist. Lugd.* 987. 1.

Scirpoides acutum maritimum capitulo glomerato solitario. *Nob.* Calami duri juncei tenues, lineam unam crassitie haud adæquantes, semunciam, frequentius & semipedem infra acutum & plerunque versùs inferiora reflexum vel protensum mucronem, globulus est, ex Locustis modo dicto densissimè congestus, durus, cui subjacet foliolum semunciale aut unciale junceum, versùs inferiora reflexum. 2.

Cùm horum juncorum capitula non constent è squamis sibi invicem superimpositis, sed ex Locustis constent squamosis separatim & densissimè nascentibus, mirari meritò subit, *Tournefortium* primam speciem ad scirpos retulisse. 3.

PSEU-

PSEUDOCYPERUS.

Ob folia carinata Cyperorum foliis similia, culmum autem rotundum, *Pseudo Cyperum* voco hoc genus, cujus præterea notæ sunt; Panicula Locustis constans angustis, acuminatis, è squamis aliquot constantibus imbricatim positis, quarum infimæ seu extimæ plerunque cassæ sunt & steriles, undiquaque scapo adnatæ, in ultimarum tandem sinu verò latitant, stamina floris, & postea semen unicum, quod cirrosa aliquot filamenta per Locustarum mucronem emittit, plena autem maturitate in capsula triquetra continetur sphaericum.

- I. *Pseudo Cyperus palustris*, foliis & Carina serratis. *Nob.* Gramen Cyperoides altissimum, foliis & carina serratis. *Bocc.* 72. *Cyperus longus* inodorus, Germanicus. *C. B. Theat.* 121. *Pin.* 14. *Scirpus palustris*, altissimus, foliis & carina serratis. *Inst.* 528.

CYPERUS.

Notæ sunt, culmus triangulus communiter, aut compressus etiam, folia bina, terna, aut etiam plura paniculæ summo calamo insidenti substrata, panicula è spicis constans, compositis è squamis nunc alternatim axi proprio adnatis, aut etiam circumquaque & imbricatim positis, in quarum sinu latitat semen plerunque nudum, triquetrum.

I. *Spi-*

1. *Spicis pulchellis, constantibus è glumis simplicibus axi alternatim utrinque adnatis, ita ut spicam vel disticham, vel distichæ similem efficiant, culmo triangulari.*

Cyperus odoratus, radice longa, seu Cyperus officinarum. C. B. Pin. 14. Inst. 527. Cyperus longus odoratus. C. B. Theat. 216. Cyperus panicula sparsa, speciosa. IB. II. 501. differt panicula magis minusque sparsa, seu spicis nunc longioribus pediculis, infidentibus & laxiùs fitis, nunc autem brevioribus, & tunc etiam spicæ densiùs veluti conglomerantur; primus quod noverim hanc differentem speciem in herbario suo sicco annotavit Vir diligentissimus. Læl. Triumfettus, circa Bononiam locis palustribus natam

Cyperus rotundus, esculentus, angustifolius. 2. C. B. Pin. 14. Theat. 222. Inst. 527. Thrafi. IB. II. 504. Dulcichinum. Dod. Pempt. 340. Radicis fibris in extremitate hinc inde adhærent glomeres quidam angulosi vel subrotundi, qui quandoque basi sua, in tres quasdam brevissimas protuberantias, tripodis adinstar, terminantur.

Cyperus parvus, panicula è rubro fusca, conglomerata. Nob. Gramen Cyperoides, spica globosa, divisa. Læl. Triumf. in Herb. sicco. Spicæ distichæ pulchræ è fusco quodammodò rutiliantes, è glumis angustis alternatim fitis compositæ, lineas tres quatuorve longæ, in densum veluti capitulum conglomerantur, radix parva fibrosa fusca vel nigricans. 3.

Cype-

4. *Cyperus minimus*, panicula sparsa, nigricante. *Inst.* 527. Gramen *Cyperoides minus*, panicula sparsa, nigricante. *C. B. Pin.* 6. Gr. *Cyperoides minus*, panicula sparsa, obsoletè nigricante. *C. B. Theat.* 88. Gramen parvum pulchrum, aliud, panicula compressa, nigricante. *IB. II.* 471.
5. *Cyperus minimus*, panicula sparsa, subflavescente. *Inst.* 527. Gr. *Cyperoides minus* panicula sparsa, subflavescente. *C. B. Pin.* 6. Gr. *Cyperoides minus*, panicula sparsa, subflava. *C. B. Th.* 88. Gramen pulchrum, parvum, panicula lata, compressa. *IB. II.* 470. Hoc duplex est, *majus & minus*; Hoc unciale & biunciale foliis donatum angustissimis plerunque capillaribus, culmi in summo sustinent paucissimas spicas distichas, frequenter etiam unicam solummodò.
6. *Cyperus enodis*, nudus, culmis è vaginis brevibus prodeuntibus, spicis tenuioribus. *Nob.* Ex radice, ut videtur crassa surgunt vaginæ plures invicem per series juxta positæ, unciales ferè, quasi truncatæ, fuscae, è quarum singula prodit calamus tenuis triqueter, nudus & enodis, summo sui in sinu trium foliorum sustinens paniculam laxam quidem, sed non latè sparsam, è spicis valde angustis, distichis similibus, tres vel quatuor ferè lineas longis, compositam.
7. *Cyperus Filicinus medius*, panicula comosa è Madraspatan, an *Mulen. Pullu. Hort. Malab. Vol.* 12. *Tab.* 54. *pag.* 101? *Petiv.*
8. *Cyperus filicinus medius*, panicula sparsa è Madraspatan. *Petiv Mus.*

Cyperus Madraspatanus, panicula speciosa ramosissima. *Petiv. Mus.* panicula hujus laxa, spicæ exiguæ, lineam unam aut unam cum dimidia longæ, valdè angustæ, è glumis alternatim scapo adnatis, valdè parvis, in obtusiusculum mucronem terminatis compositæ. 9.

Cyperus Madraspatanus, paniculis semen Santonici æmulans. *Petiver.* Spicæ hujus elegantissimæ sunt, distichæ, lineas duas aut duas cum dimidia longæ, compositæ ex alternatim sitis glumis vix dimidiam lineam longis, obtusiusculis, fuscis, in quarum sinu semen castanei coloris, triquetrum, parvum. 10.

Cyperus Orientalis radice olivari, spicis longis, è spadiceo purpurascentibus. *Nob.* Trasi orientalis, radice olivari. *S. B.* 7. 249. Paniculæ spicæ sesquiuncialibus & biuncialibus pediculis insident, lineas octo, vel decem longæ, unam latæ, veluti distichæ, compositæ è glumis alternatim scapo adnatis, lineam unam cum dimidia ferè longis, in acutum mucronem terminatis, è spadiceo purpurascentibus, margine tenui albo cinctis. 11.

Cyperus Borneacus limonii panicula. *S. B.* 7. 296. panicula valdè laxa, ramulis per inæqualia breviâque intervalla adnascuntur spicæ lineas tres quatuorve longæ, valdè angustæ, laxæ, scapi etenim denticulis lineam ferè dimidiam ab invicem remotis alterno situ, adnascuntur glumæ linea dimidia paulò longiores, valdè angustæ, in obtusum mucronem terminatæ, quæ in
finu

finu suo quælibet continent semen angustum lineam unam ferè longum, triquetrum.

2. *Spicis teretiusculis, mucronatis, minoribus, lineas scilicet duas circiter longis, è squamis imbricatim positis, seu axi medio circumquaque adnatis constantibus.*

a. *Calamo triangulo.*

1. *Cyperus Gramineus. I. B. II. 504. Gramen Cyperoides miliaceum. C. B. Pin. 6. Theat. 90. Cyperus Graminea five miliacea. Lobel. Icon. 79.*

b. *Calamo Compresso, vel etiam aliquatenus complanato, subtereti.*

1. *Cyperus Madraspatanus, calamo compresso, spicis minoribus fuscis. Nob. Juncus Madraspatanus, squamis tortilibus minoribus. Petiv. S. B. 7. 300.*
2. *Cyperus minimus, panicula maxima, radice odora, repente. Inst. Coroll. 39.*

3. *Spicis teretibus, longioribus, semunciam & unciam, scilicet unam longis, è squamis undiquaque axi adnatis, & imbricatim positis constantibus, culmo triquetro.*

1. *Cyperus panicula sparsâ, è spicis longioribus, tenuioribus, teretibus composita. Nob. Cyperus vulgator panicula sparsa. Inst. 527. Gramen*

men Cyperoides panicula sparfa majus. *C. B. Pin.* 6. *Theat.* 86. Gramen Cyperoides vulgatus aquaticum. *I. B. II.* 495. Pediculi aliquot, unciales, & biunciales, sustinent, quilibet, spicas duas, tres, ad sex usque, fufcas aut ex fusco spadiceas, femunciam, unciamque longas, aut paulò etiam longiores, lineam unam circiter cum dimidia latas, teretes, mucronatas, imbricatas. Inter dictos autem pediculos, medius spicarum similium glomus, ex aliquot spicis compositus, culmi summo innatus.

Cyperus panicula compacta, è spicis teretibus, 2. crassioribus composita. *Nob.* Pediculi quibus spicæ insident, ob brevitatem suam veluti latent, quandoque ad summum tres unciae quadrantes longi, qui spicas in summo sui sustinent tres communiter, sex, septem, quandoque & octo lineas longas, duas lineas latas, teretes, in obtusum mucronem terminatas, fufcas, aut ex fusco spadiceas, imbricatas, compositas è glumis latioribus, plerunque apice laciniato donatis, in stagnis Liburno Hetruriæ vicinis, Majo floret.

4. *Squamis tenuibus, angustis, in capitulum subrotundum, in sinu aliquot foliolorum situm, densè collectis.*

Cyperus Madraspatanus minimus Xanthoides. 1. *Petiv.* perpusilla plantula est, unciam unam altitudine vix superans, culmi prætenues, triquetri in quorum summo quatuor plerunque foliola angustissima, tres quatuorve lineas, etiam femunciam

munciam longa, in quorum sinu globulus unus pisi circiter magnitudine, compositus è squamis angustis, in tenuem mucronem, aliquantisper reflexum terminatis, densè & imbricatim congestis, quo fit, ut Xanthii capitulum æmuletur.

SCIRPOCTPERUS.

Calamus seu Culmus triqueter, hoc plantæ genus ad Cyperum revocaret, junceus autem medullaque fungosa refertus cum sit, nudus item & enodis, ad scirpum pertineret, hinc *scirpo* *Cyper*i nomen, præcipuè, cum in utroque genere etiam adsint spicæ squamosæ nunc disticha forma, nunc imbricata conspicuæ, in squamarum quarumlibet sinu semen: Adde quòd spicæ ex ipsis calamis infra summitatem prodeant, prout in juncis & scirpis aliquibus fieri consuevit.

1. *Spicarum glumis scapo proprio alternatim adnatis, spicam disticham efficientibus.*

1. Scirpo Cyperus panicula glomerata è spicis distichis composita. *Nob.* Cyperus maritimus, capitulis glomeratis. *Inst.* 527. Juncus acutus, maritimus, caule triangulo. *C. B. Pin.* 11. *Prodr.* 22.

2. *Spicarum glumis amplis, alternatim axi adnatis, in quarum sinu semen triquetrum, tribus glumis membranaceis circumdatum.*

1. Scirpo Cyperus Madraspatanus, spicis pallide fuscis

fuscis. *Nob.* Juncus Madraspatanus ferè tricephalos, squamis tortilibus dentatus. *Mus. Petiv.*

3. *Spicarum glumis axi circumquaque adnatis, & imbricatim positis, spicas teretiusculas efficientibus.*

Scirpo Cyperus panicula glomerata, è spicis 1. imbricatis composita. *Nob.* convenit forsan cum *Junco acuto, maritimo, caule triquetro, maximo, molli, proceriori, nostrate. Plukn. Phytogr. Ray. Syn. 272.* decernant ij, quibus Author prædictus ad manus est, Helveticus hic noster est, in paludosis Agri Tigurini natus.

Scirpo cyperus Madraspatanus, spicis parvis 2. imbricatis. *Nob.* Juncus Madraspatanus minor. *S. B. 7. 261.*

CTPEROIDES.

Notæ hujus generis sunt, culmi triquetri, spicæ squamosæ, seu è pluribus glumis axi proprio adnatis constantes, vel floriferæ & steriles, vel seminiferæ, quarum posteriores vel in eadem planta cum primis junguntur, vel solæ sunt. *Spicæ* autem *floriferæ* constant è squamis seu glumis imbricatim positis, seu axi circumquaque adnatis, è quarum sinu prodeunt stamina floris, apicibus onusta, *spicæ* verò *seminiferæ* constant è glumis, in quarum singularum sinu folliculus, cum semine incluso, plerunque triquetro. Adde, quòd spicæ, si plures unâ sint, non in summo culmo eodemque loco oriantur, sed per per culmum

ipsum spatii ab invicem distinctis ex foliorum communiter aia prodeant.

A. CYPEROIDEA POLYSTACHYA, spicis, floriferis & seminiferis. Hæc pluribus unâ constant spicis, in eodem culmo per inæqualia ejus spatia nascentibus, quarum summarum una, aut una plures, floriferæ sunt & steriles.

1. Spica unica cassâ seu florifera in culmi summitate posita.

a. Spicis seminiferis laxis, seu è folliculis laxiùs fitis compositis, tenuibus.

1. *Vel nulli vel brevi pedicello insidentibus, in folioli membranacei vaginaeformis sinu, veluti sessilibus.*

1. Cyperoides montanum, humile, angustifolium culmo veluti folioso, spicis obseffo. *Nob.*

2. Cyperoides longifolium, culmo pumilo, veluti folioso, spicis tenuibus spadiceis. *Nob.*

2. *Pediculis insidentibus, qui prodeunt è sinu vaginae membranaceæ, aut in nullum, aut etiam brevissimum foliolum terminatæ.*

1. Gramen Cyperoides, polystachion, minimum

mum, spicis per maturitatem albicantibus. *Ray. Hist.* 1295. Gramen sylvaticum, angustifolium, spica alba. *C. B. Theat.* 47. Hoc plena maturitate *Rajanum* est, primo autem vere, ubi propullulare incipit, spicamque saltem promi floriferam, summo culmo infidentem, *Baubinianum* est, adeò facie, diversis maturitatis suæ gradibus, ludit diversa.

3. *Pediculis infidentibus, vel etiam ex iisdem pendulis, qui prodeunt è sinu foliorum, per inæqualia culmi spatia natorum.*

Cyperoides latifolium, hirsutum spicis tenuissimis. *Nob.* 1.

Cyperoides angustifolium, alpinum, spica, spadicea, tenuiore. *Nob.* 2.

Cyperoides alpinum, spicis seminiferis tenuioribus atrospadiceis. *Nob.* 3.

Cyperoides alpinum, angustifolium, spicis laxis, spadiceo viridibus. *Nob.* 4.

Cyperoides alpinum angustifolium, spicis seminiferis, tenuibus, fusco viridibus. *Nob.* 5.

Gramen Cyderoides sylvarum tenuius spicatum. *Parkins. Theatr.* 1171. *Lobel. Illustr. Stirp.* 60. *Ray Syn.* 266. *Hist. Pl.* 1295. 6.

1. Spicis seminiferis densioribus, seu è granis imbricatim axi circumjacentibus constantibus.

1. *Nullis pediculis communiter insidentibus.*

a. *In ala membranarum vaginae formium, quandoque in brevia foliola terminatarum, veluti sessilibus.*

1. *Cyperoides montanum*, foliis angustis parvis, spica spadicea divisa. *Nob.*
2. *Cyperoides alpinum* foliis caryophyllæis, spicis brevibus è nigricante & albido variis. *Nob.*
3. *Cyperoides angustifolium montanum*, folliculis feminum villosis. *Nob.* Gramen spicatum angustifolium montanum. *C. B. Theat.* 47.

b. *In ala foliorum, per culmum nascentium, veluti sessilibus.*

1. *Cyperoides sylvaticum angustifolium*, spicis parvis, tenuibus, spadiceo viridibus. *Nob.*
2. *Cyperoides palustre aculeatum* capitulo brevior. *Inst.* 529. Gramen palustre aculeatum Germanicum vel minus, *C. B. Pin.* 7. Gramen palustre echinatum. *Lob. Ic.* 15. *IB. II.* 497.
3. *Cyperoides angustifolium*, spicis sessilibus in foliorum alis. *Inst.* 530. Gramen *Cyperoides angustifolium*, spicis sessilibus in foliorum alis. *Ray Hist.* 1295.

2. *Pediculis quibusdam è foliorum per culmum nascentium alis predeuntibus, insidentibus.*

a. *Surrectis.*

Cyperoi-

Cyperoides alpinum pumilum, spicis spadiceo viridibus, brevioribus & crassioribus. *Nob.* 1.
Gr. Cyperoides angustifolium, spica spadiceo-viridi, minus alpinum, spicis brevioribus & habitioribus. *Fratri in Herb. Sicc.*

Cyperoides polystachyon, flavicans, spicis brevibus, propè summitatem caulis. *Inst.* 530. 2.
Gramen Cyperoides polystachyon, flavicans, spicis brevibus, propè summitatem caulis. *Ray Hist. pl.* 1294.

Cyperoides spicis parvis longè distantibus. 3.
Inst. 530. Gramen Cyperoides, spicis parvis, longissimè distantibus. *Ray Hist.* 1295.

Cyperoides alpinum, Caryophyllatæ foliis, spicis tenuibus, è fusco rufescentibus. *Nob.* 4.

Cyperoides spicis viridibus, brevibus, è squamis angustioribus compositis, latifolium. *Nob.* 5.

Cyperoides alpinum, pumilum, spicis exalbicante & spadiceo variis. *Nob.* 6.

Gramen spicatum angustifolium montanum. 7.
C. B. foliis brevioribus. Breyn.

b. *Ex iisdem pendulis.*

Cyperoides spica pendula brevior. *Inst.* 529. 1.
Gramen Cyperoides, spica pendula brevior. *C. B. Pin.* 6. Gr. Cyperoides spica pendula brevior majus. *C. B. Theat.* 85. Pseudo Cyperus Lobelii, spicis vel paniculis pendentibus ex longis pediculis. *IB, II.* 496. Pseudo Cyperus, *Dod. Pempt.* 339. F 4 Cy-

3. *Cyperoides spica pendula brevior, squamis, è spadiceo, vel fusco rutilante viridibus. Nob. Gr. Cyperoides spica pendula brevior minus. C. B. Theat. 85.*

3. *Cyperoides spica pendula, longior & angustior. Inst. 529. Gramen Cyperoides, spica pendula, longior & angustior. C. B. Pin. 6. Prodr. 13. Theat. 85. Ray Hist. 1294. Gramen Cyperoides, latifolium, typha pendula longior. Barrel. Ic. 45.*

2. *Spica unica cassa florifera, non in summitate culmi, sed infra spicam unam seminiferam posita : Spicis seminiferis laxis, è glumis alternatim scapo adnatis compositis, in quarum sinu folliculi cum semine triquetro.*

1. *Gramen Caryophyllatum, montanum, spica varia. C. B. Theatr. 48.*

2. *Gramen Caryophyllatum, nemorosum, spica multiplici. C. B. Theatr. 47. Gramen parvum sylvaticum, paniculis forma pedum avium. I. B. II. 497.*

3. *Spicarum summarum nunc unica florifera, nunc etiam duabus, vel etiam spica una alteraque è supremis, ex parte florifera cassa, & seminifera.*

1. *Cyperoides palustre angustifolium, spicis habitioribus spadiceo viridibus. Nob.*

4. *Spica*

4. Spica unica vel duplici, cassâ florifera, summitati culmi nunc insidente, nunc prorsus absente, vel spicis floriferis pluribus, culmis aliis insidentibus, spicis nullis pediculis innixis.

Gramen Cyperoides, spica è pluribus spicis mollibus composita. *Ray Hist.* 1296. Hoc à *Gramine Cyperoide, palustri, spica divulsa. C. B. & Gramine Cyperoide ex monte Ballon spica divulsa. I. B.* nulla alia differt nota, quam foliolo infimæ spicæ subiecto, quod in hoc nostro gluma latiuscula est in brevissimum & tenue valdè foliolum terminata. 1.

5. Spicarum supremarum, una pluribus, floriferis cassis, reliquis seminiferis.

Cyperoides latifolium, spica rufa, sive caule triangulo. *Inst.* 529. Gramen Cyperoides latifolium spica rufa, sive caule triangulo. *C. B. Pin. 6. Theat.* 83. Gramen Cyperoides cum paniculis nigris. *I. B. II.* 494. Gramen Cyperoides *Lobel. Icon.* 11. Forsan & huc vocandum, *Gramen Typboides spica multiplici. C. B. Theat.* 54. 1.

Cyperoides nigro luteum, vernum, minus. *Inst.* 529. Gramen Cyperoides foliis caryophyllæis vulgatissimum. *Ray Hist. Pl.* 1293. Graminis nigro lutei verni varietas minor. *I. B. II.* 494. 2.

Cyperoides latifolium, spica spadiceo viridi, 3.
F 5 majus

majus. *Inst.* 529. Gramen Cyperoides, latifolium, spica spadiceo viridi majus. *C. B. Pin.* 6. *Prodr.* 13. *IB.* 11. 495.

4. Cyperoides palustre, latifolium, spicis teretibus, erectis, ex terreo obscurè fuscis. *Nob.*
5. Cyperoides palustre, spicis purpureo spadiceis, tenuibus pediculis insidentibus. *Nob.*
6. Cyperoides vesicarium, spicis viridantibus vel, subfuscis. *Nob.* Cyperoides vesicarium glabrum spica pendula longiore. *Inst.* 530. *Hist. Plant. Paris.* p. 263. cum hoc nostro idem facimus, optimè conveniente descriptione, utut in aliquibus desiderentur pediculi sesquiunciales, aut biunciales, quibus spicas insidere dicit.
7. Cyperoides polystachion, spicis teretibus erectis. *Inst.* 529. Gramen Cyperoides, polystachyon, majus, spicis teretibus erectis. *Ray Synops.* 265. *Hist. Plant.* 1294. Gramen Cyperoides, angustifolium, spicis longis, erectis. *C. B. Pin.* 6. *Theat.* 84. Gramen palustre majus. *Lobel. Icon.* 11. Hujus datur species sesquipedalis & bipedalis, & altior folia proferens pedalia & sesquipedalia, tres circiter lineas lata, spicas ferens, duas trèsque uncias longas: Alia est pedalis, aut paulò altior, folia proferens spithamalia & pedalia, duas circiter lineas lata, spicas ferens unciales & sesquiunciales. Tertia tandem spithamalis altitudinis est, cujus folia vix lineam lata, palmaria & spithamalia, spicas unciales circiter, proferens.

Cyperoides Polystachion, languinosum. *Inst.* 8. 529. Gramen Cyperoides polystachyon lanuginosum. *Ray Synops.* 265. *Hist. Plant.* 1294. Gramen spicatum foliis & spicis hirsutis mollibus. *C. B. Theat.* 48.

6. Spicis floriferis cassis destituta.

a. *Spicis prope summitatem culmi, pediculis insidentibus.*

Cyperoides alpinum pulchrum, foliis caryophyllæis, spicis atris tumentibus. *It. Alp.* 1709. I.

b. *Versùs summitatem culmi laxiùs dispositis.*

1. *Spicis brevissimis.*

Gramen Cyperoides spicatum minimum, spica divulsa aculeata. *Ray Hist.* 1298. Gramen sylvaticum. *III. Tab.* parvum tenuifolium cum spica aculeata. *I. B. II.* 509. Gramen nemorosum spicis parvis asperis. *C. B. Theat.* 100. I.

2. *Spicis longioribus & laxioribus.*

Cyperoides polystachyon, spicis laxis paniculam veluti componentibus. *Nob.* I.

c. *In spicam oblongam interruptam, dispositis.*

Gramen Cyperoides spicis minoribus, minusque compactis. *C. B. Pin.* 6. *Theatr.* 87. Gramen Cyperoides spicatum minus. *Ray Hist. Pl.* 1297. I.

d. *In*

d. *In spicam veluti disticham dispositis.*

1. Gramen Cyperoides, spica simplici, compressa disticha, *Pluknet. Ray Syn.*

e. *In spicam brevem, unicam, veluti in capitulum quoddam collectis.*

1. Gramen Cyperoides juncifolium, spica simplici in summitate culmi, atrofusca. *Nob.*
2. Cyperoides alpinum, tenuifolium, spica brevi ferruginea. *Nob.*
3. Gramen alpinum, enode, spica parva subrotunda ferruginea. *Agr. Prodr. pag. 18. Tab. IV.*

B. CYPEROIDEA MONOSTACHTA.

Horum proprium est, habere spicam unicam, summo culmo insidentem imbricatam, è squamis axi circumquaque adnatis compositam, in quarum sinu aut floris stamina, aut semen.

Spica in eodem cespite nunc florifera & casta, nunc seminifera.

1. Gramen Cyperoides spica simplici casta. *Ray Synops. 267.* Gramen Cyperoides seminibus deorsum reflexis puliciformibus. *Ray Hist. Plant. 1298.*

C. CYPEROIDEA PANICULATA.

Horum notæ sunt, ramuli è culmo erumpentes, quibus insident spicæ exiguæ plures, è pluribus squamis constantes, in quarum singulorum sinu semen latitat.

1. *Panicula constante è pluribus ramulis, qui -*

quibus alternatim adnascuntur spicae, è squamis imbricatim positis constantes, in quarum sinu folliculus cum semine.

Gramen Cyperoides spica longiore laxa. Ray I. Hist. 1296. Cyperus alpinus, longus, inodorus, panicula ferruginea, minùs sparsa. Agrost. Prodr. Tab. VIII. pag. 27.

2. *Panicula constante è ramulis diversis dif-
fitisque culmi locis oriundis, sustentibus pa-
niculam, quilibet, densam veluti umbellatam, è
locustis, aliquot glumis seu squamis constanti-
bus, compositam, in quarum sinu unum al-
terumque semen, in sinu aliquot fla-
mentorum sessile.*

Gramen Cyperoides palustre Leucanthemum I. Ger. Emac. L. I. Cap. 22. N. 7. Ray Hist. 1295. huc forsàn pertinet, Gramen palustre junceum racemo-
so semine. C. B. Theat. 74.

CTPEROIDI AFFINE.

Hujus generis sunt omnia illa Gramina, quæ quidem spicas habent è squamis undiquaque axi adnatis compositas, vel capitula è spicis parvis, seu Locustis composita, pluribus squamis axi circumquaque adnatis constantibus, sed quæ culmo gaudent non triquetro sed teretiufculo, spisque cassis floriferis destituuntur.

Gramen Madraspatanum, hirsutum, glome- I. alis echinatis. S. B. 7. 262.

Gramen Madraspatanum, conoidibus squa- 2. losis. Petiv.

Vocum & terminorum, in hac Graminum Methodo occurrentium, Explicatio.

Ala, Sinus est inter culmum foliumque situs, seu ipse angulus, qui à concursu culmi & foliorum formatur.

Apices, sunt particulæ illæ, pulvere quodam plerumque minutissimo aut conspersæ, aut foetæ, ipsis staminibus floris, seu subtilissimis quibusdam veluti filamentis appensæ, quæ & *Rajo* *Antberæ* vocantur.

Arista, filamentum est tenue, imò à basi sua sensim attenuatum, plerumque asperum, si nempe digiti deorsum ducantur, quod exit diversis glumarum locis, vel ex ipso nempe glumarum apice, vel è dorso statim infra apicem, vel è medio dorso, vel ex ipsa glumarum dorso basi, quandoque etiam, sed rarò, prodit ex ipsa glumarum cavitate. Hæ duplicis generis sunt, aliæ etenim sunt, *Rectæ*, quæ ab initio sui sensim attenuantur, aliæ *Articulatæ*, quæ Locustarum pedibus figura similes sunt, ita etenim, veluti si quadam donatæ essent articulatione, inflectuntur, harum pars inferior usque ad flexuram spiraliter intorta est, pars superior autem rectà extenditur, sensimque Rectarum more attenuatur, hæ aristæ, minimo humiditatis sensu, imo solo oris flatu, circumrotantur.

Axis, idem quod *Scapus*. Vid. *Scapus*.

Calyx,

Calyx, hanc vocem ex reliqua re Herbaria mutuo sumere fuimus coacti, ad designandas glumas steriles illas & cassas, quæ Locustis spicarum & panicularum, earumque folliculis, baseos veluti communis loco inserviunt, ac re ipsa calycis vice funguntur, haud aliter prorsus quam floris calyx in reliquis plantis: hic à multitudine glumarum dicitur *uniglumis*, *biglumis*, aut *triglumis*.

Carina, sulcus est in acutum angulum excavatus, qui per Graminum quorundam, speciatim Cyperini Generis, foliorum mediam longitudinem excurrit, carinæ navis adinstar, & folia sulco tali donata, vocantur *Carinata*.

Culmus, in Graminibus idem est ac *Caulis* in plantis reliquis, & *Caudex* in arboribus, item *stylus* vel *Calamus* in juncis, estque calamus ille à radice usque ad spicam vel paniculam, Graminum & Cerealium fructum, protensus.

Folia, sunt eæ Graminum partes, quæ culmum, prout & folia in reliquis plantis, caules & ramos, vestiunt, communiter longa, angusta, plana que sunt, vel ex ipsa radice oriunda, cespites veluti quosdam efficientia, vel ad singula culmorum genicula oriunda singula, & hæc communiter duabus partibus constant, *superiore*, quæ folium est, & *inferiore* quæ *vagina* dicitur, hæc etenim vaginæ in modum culmum ambit, eumque in cavitate sua recondit.

Folliculus, idem quod *Utriculus*, est illa Locustarum pars, quæ ex una, duabus, tribus, aut

aut ad summum quatuor constat glumis, & è
cujus sinu prodeunt stamina floris, & in qua po-
stea reconditur semen, hic pro multitudine glu-
marum vocatur *uniglumis*, *biglumis*, *triglumis*,
quadriglumis, sed communiter Folliculus quivis,
duabus glumis constat.

Geniculum, idem quod *Articulus*, seu *Nodus*,
qui Graminum culmos in quasdam veluti par-
tes ab invicem distinguit, quorumve aliquot
communiter in uno eodemque Culmo inveni-
untur hinc *Culmus geniculatus* dicitur, idem quo-
que convenit *Radicibus*, quæ ob articulos, qui-
bus per intervalla distinguuntur, etiam *Genicu-
late* dicuntur. Culmi autem nullis geniculis di-
stincti, vocantur *Enodes*.

Gluma, idem quod *Squama*, unica est mem-
branosa aut veluti cartilaginosa squama, folli-
culos vel utriculos componens, plerunque ca-
vitate, in cymbæ cujusdam formam efformata
prædita, vel etiam veluti plana; hac significa-
tione utor, ut *glumam* à *folliculo* vel *utriculo*, qui
pluribus una plerunque constat glumis aut squa-
mis, distinguam, hætenus etenim consuetus Bo-
tanorum mos fuit, ut gluma idem commu-
niter significaret quod folliculus, utut autem
folliculus ex. gr. *biglumis* ita constructus sit, ut
flosculum quendam Monopetalum, ad basin us-
que bifidum repræsentet, nihil obstat, quin
duas ejus glumas seu valvas separatim confide-
rare quis possit, habet autem suas gluma quæ-
libet partes: *Glumarum* etenim *dorsum* est ea mar-
ginibus ejus intermedia pars, quæ partem eorun-
dem

dem convexam exteriorem efficit : *Venter* autem est pars ea, quæ ipsas efficit margines, è diversis dorfi glumarum partibus, aristæ communiter prodire consueverunt.

Imbricatus, *imbricatum positus*, de glumarum vel Folliculorum situ adhibetur hic terminus, cum gluma vel folliculus duorum aliorum commissuram tegit, prout id in tectorum tegulis & imbricibus, pisciumque squamis, fieri consuevit.

Locusta, integrum est, in spicis paniculisque corpus quoddam, quod è folliculo vel unico, vel pluribus componitur, & propriæ cuidam vel basi, vel pedicello nunc longiori, nunc breviori, innititur, proprioque suo plerunque calyce gaudet : si unus adest folliculus, id est unicum seminis involucrum, *Locusta* vocatur *Simplex*, si plures uno, *Composita* audit, quæ si grandiores sint & ex pluribus folliculis compositæ, *Spicæ* etiam *partiales*, vel *Locustæ Spicæformes* vocantur, si autem calyce, seu glumis callis & sterilibus destituantur, *Locustæ nudæ* cluent.

Muticus, idem quod *non aristatus*, seu *aristis carens*.

Panicula, Vid. Notas Graminibus præfixas.

Scapus, idem quod *Axis*, & aliis *Columen*, est ea summi Culmi pars, quæ spicæ vel etiam paniculæ alicujus medium occupat, cui locustæ circumquaque, vel etiam ad latera affiguntur, qui scapus, si in plura veluti internodia distinc-

tus, & flexibus ita incurvatus est, ut per intervalla quidam veluti promineant denticuli, qui Locustarum bases sunt, *scapus* seu *Axis denticulatus* vocatur. Eadem Axeos seu scapi significatione utimur, in attenuata illa prolongatorum pediculorum parte, cui alternatim in Locustis adnascuntur folliculi, quæ pars, *Locustarum scapus* aut *axis* vocatur.

Spicatus, de graminibus spicas ferentibus dicitur, suntque ea omnia, quæ corpus unum, vel etiam plura oblonga proferunt, ita ex Locustis coagmentata, ut eæ vel scapo medio, seu Axi suo, aut immediatè, aut brevissimo innixæ pediculo, adnascantur, vel si Locustæ ita densè sunt coagmentatæ, ut nulla ramorum, quibus Locustæ innascuntur, vestigia cernantur.

Squama, idem quod *Gluma*.

Vagina, est theca illa, seu in cylindrum cavum convoluta inferior foliorum pars, quæ culmum obvolvitur, eumque, veluti vagina gladium, in sinu suo recondit.

Utriculus, idem quod *Folliculus*.

Mensurarum, ubicunque occurrit mentio, *pedum* scilicet *unciarum*, *linearumve*, illud omne de mensuris Parisinis intelligendum, de pede scilicet qui vocatur *Pied du Roy*; cujus ad præcipuorum Europæ populorum pedem, ratio, seu proportio, apud diversos notatur, & nota hinc esse supponitur.

ADDEN-

ADDENDA.

Post elaboratam Methodum adhuc ad manus meas pervenerunt, duo Graminum spicatorum Genera, ipsi Historiæ, suis, quodlibet, locis inserta, quæ & heic Additamenti loco adjungo.

Post *Gramina spica secalina* pag. 6. locari debuisset Genus *Graminum Spica Secalina Affini*; singulis scapi denticulis insidet Locusta, composita è calyce biglumi, aristato, glumis ad latera folliculi positis, in quarum sinu folliculus biglumis, ventre suo versùs scapum spectans, cujus major & exterior gluma in aristam apice suo definit, cujus species, unica.

Gramen secalino affine, spica angustissima, Locustis simplicibus, Aristatis. Nob. apud Morisonum occurrere hoc Gramen mihi dictum, cum autem ad manus non sit Author, sine præjudicio laudatissimi Authoris, meum nomen apposui.

In Graminibus Typhinis, primæ Classis, pag. 13. Gramen secundum, seu *Typhoides asperum primum*. C. B. idem est cum 4. seu *Gr. Typhoide spica angustiore*. C. B. Breynii.

Post Gramina Typhina pag. 14. locari debuisset Genus *Graminum Typho Phalaroideorum*, quorum spica angusta, lineas duas aut tres latitudine non excedens, teres, Cylindracea, Typhoideorum Graminum spicæ, forma externa, similis, à Typhoideis autem differt Locustis utrinque mucronatis, seu è lato ventre in mucronem,

basi & apice, contractis, item quòd calycis glumæ aristis prorsus careant, & muticæ sint, & hinc corniculis destitutæ, species hætenus mihi est unica.

Gramen Typhinum, minori spica phalaridis, duriore, subfusca. Barrel. Icon. 14. II.

Post Gramina Paniculata, Locustis simplicibus. pag. 34. inferi debuisset Genus aliud, Graminum nempe *Paniculorum Locustis simplicibus, partim Aristatis, partim muticis in eadem panicula*, cujus species est unica.

Gramen Arundinaceum, paniculatum, Locustis partim muticis, partim aristatis. Nob. Cujus hæ notæ sunt, quæ illud à Graminibus reliquis omnibus distinguunt. Ramulis Paniculæ primariis & secundariis, Locustæ densè innascuntur, ex cujuslibet Locustæ basi oriuntur pediculi duo, lineam cum dimidia circiter longi, quorum quilibet sustinet Locustam, vel aristatam vel muticam, quandoque utraque mutica est, præsertim in extremitate ramulorum, alias autem altera aristata est, hæ diversæ sunt structuræ. *Aristatæ* etenim Locustæ, duas lineas longæ, è duabus constant glumis cartilagineis, ex paleaceo & castaneo diluto variis, acuminatis, in quarum sinu folliculus, gluma constans tenui, membranacea, alterius autem glumæ vicem præstat arista tortilis, recurva, quatuor aut sex lineas longa. *Muticæ Locustæ* duas lineas longæ sunt, angustæ, mucronatæ, in calyce earum biglumi continetur folliculus, duabus constans glumis, angustis valde, tenuibus, membranaceis, in quarum sinu
stamina

stamina floris , prout & in folliculo aristatarum
Locustarum. Hoc ex *Horto Regio Parisino* mihi
communicavit. *D. Jussieu*, sed nomen appositum
interiit, meum apponi sine præjudicio Inven-
toris, ni fallor, velut Gramen à Morisone de-
scriptum exhibuit, quo Authore hætenùs careo.

Authoritatum, in hac Methodo oc-
currentium, brevis explicatio.

Agrost. Prodr. Agrostographiæ Helveticæ Pro-
dromus, Authoris.

Ambros. Ambrosini Phytologia.

Barrel. Ic. Barrelieri icones.

Bobert. Hist. Oxon. Boberti Historia Oxoniensis.

Bocc. Mus. Pauli Bocconi Museo di piante.

Bot. Monsp. Botanici Monspeliensis, it. ejusd.
Appendices duo, Petri Magnol.

Breyn. Joh. Philippus Breynius Gedanensis, Jaco-
bi filius.

C. B. Pin. Caspari Bauhini Pinax.

C. B. Prod. Caspari Bauhini Prodrum.

C. B. Phytop. Caspari Bauhini Phytopinax.

C. B. Theat. Caspari Bauhini Theatrum Botani-
cum.

Cæsalp. Andreas Cæsalpinns.

Catal. Læl. Triumf. ap. Fratrem. Lælii Triumfetti
Catalogus Plantarum apud Fratrem.

Clus. Hisp. Caroli Clusii Historia plantarum per
Hispanias observatarum.

Clus. Hist. Caroli Clusii Historia rariorum plan-
tarum.

Clus. Cur. Post. Caroli Clusii Curæ posteriores.

Column. Sc. Fabii Columnæ ἐκφρασις, & Phytobasanos.

Dod. Pempt. Remberti Dodonæi Stirpium Historiæ pemptades Sex.

Flor. Pruss. Joh. Lœselii Flora Prussica, per Joh. Gottsched.

Fratr. Ουρεσιφ. J. Jac. Scheuchzeri Ουρεσιφολιτης Helveticus.

Fratr. Ουρεσιφ. M S C. Joh. Jac. Scheuchzeri Itinera Alpina M S Cta.

Ger. Emac. Gerardus Emaculatus.

Gesn. Not. M S C. Conradi Gesneri Notæ Manuscriptæ ad Authores Botanicos.

Hist. Lugd. Historia plantarum Lugdunensis.

Hist. Plant. Paris. Pitton de Tournefort Histoire des plantes aux environs de Paris.

Hort. Cath. Francisci Cupani Hortus Catholicus.

Hort. Malab. Hortus Malabaricus.

I. B. Johannis Bauhini Historia Plantarum universalis.

Inst. Jos. Pitton Tournefort Institutiones Rei Herbariæ.

It. Alp. 1709. Joh. Scheuchzeri Iter Alpium Anni 1709. Academia Regiæ Parisiensi narratum.

Jussien. Antonius de Jussieu.

Læl. Triumph. Lælius Triumphetti.

Lob. Ic. Lobelii Icones stirpium.

Lob. Illustr. Matthiæ de Lobel stirpium illustrationes.

Lob. Adv. Matthiæ de Lobel, stirpium Adversaria nova.

Matth.

- Matth.* Petri Andreae Matthioli Commentarii in Dioscoridem.
- Mor. Hist. Oxon.* Roberti Morisson Historiæ Oxoniensis pars 2. pars 3. quæ & occurrit sub titulo *Robert Hist. Oxon.*
- Parkins Theat.* Parkinsoni Theatrum Botanicum.
- Petiv. Mus. Gazoph.* Petiverii Musæum vel Gazophylacium.
- Plot. Hist. Nat. Ox.* Plot Historia Naturalis Oxoniensis Territorii.
- Plukn. Phytogr.* Pluknetii Phytographia.
- Plukn. Alm.* Pluknetii Almagestum Botanicum.
- Plukn. Amalth.* Pluknetii Amaltheum Botanicum.
- Ray Cat. Angl.* Johannis Ray Catalogus, Plantarum Angliæ & Insularum adjacentium.
- Ray Hist.* Johannis Ray Historia Plantarum.
- Ray Synops vel Syn.* Johannis Ray Synopsis.
- Ray Meth. Gram.* Joh. Ray Methodus Graminum.
- Ray Syll.* Joh. Ray Sylloge plantarum extra Britannias nascentium.
- S. B.* Samuel Brovvn.
- Scherard.* Guillelmus Scherardus.
- Tabern. Ic.* Tabernæmontani Icones.
- Thal.* Thalii sylva Hercynia.
- Vaillant.* Sebastianus Vaillant.
- Virid. Lusit.* Gabrielis Grisley Viridarium Lusitanicum.
- Zanon.* Istoria Botanica di Giacomo Zanoni:

Methodi quàm brevissima Synopsis.

Gramina	Spica Triticea Simplici.	Pag. 1.
- - -	Spica Triticea spuria Simplici.	3.
- - -	Spica Hordeacea Simplici.	3.
- - -	Spica Simplici Hordeacea Singulari.	5.
- - -	Spica Simplici Secalina.	5.
- - -	Spica Simplici Secalinæ affini in Ad.	
- - -	Spica Simplici Loliacea.	6.
- - -	Spica Simplici Loliacea, <i>Corniculata</i>	dicta. 8.
- - -	Spica Simplici Loliacea spuria.	9.
- - -	Spicata, Panicea dicta.	10.
- - -	Spica Simplici Phalaroidea dicta.	11.
- - -	- Alopecuroidea dicta.	12.
- - -	- Typhina, aut Typhoidea dicta.	13.
- - -	- Typho-Phalaroidea. in Addend.	
- - -	- Myosuroidea dicta.	14.
- - -	- Echinata seu Spinosa.	15.
- - -	- Cristata dicta.	16.
- - -	- Anomala.	17.
- - -	Polystachia, Dactyloidea dicta.	20.
- - -	- Dactylo affinia.	24.
- - -	Inter spicata & paniculata media, quæ	funt
	1. Cornucopioidea.	25.
	2. Locustis peculiaris structuræ.	25.
- - -	Paniculata - - -	26. & quidem
	1. Locustis Simplicibus.	27.
	2. Locustis in eadem panicula	nunc Simplicibus nunc Com-
	positis.	34.

3. Locustis Compositis muticis. 35.

4. - - - - Aristatis 45.

5. Aristatis nudis seu calyce destitutis. 54.

6. Panicula Heteromalla , seu versùs alurutrum latus spectante. 56.

- - - Reliqua , & Graminibus affinia , & quidem.

1. Linagrostis seu Gramen papposum. 60.

2. Juncoides. 61.

Juncus - - - 66.

Junco affinis - - 69.

Canna - - - 69.

Scirpus - - - 70.

Scirpoides - - - 75.

Pseudo Cyperus - - 76.

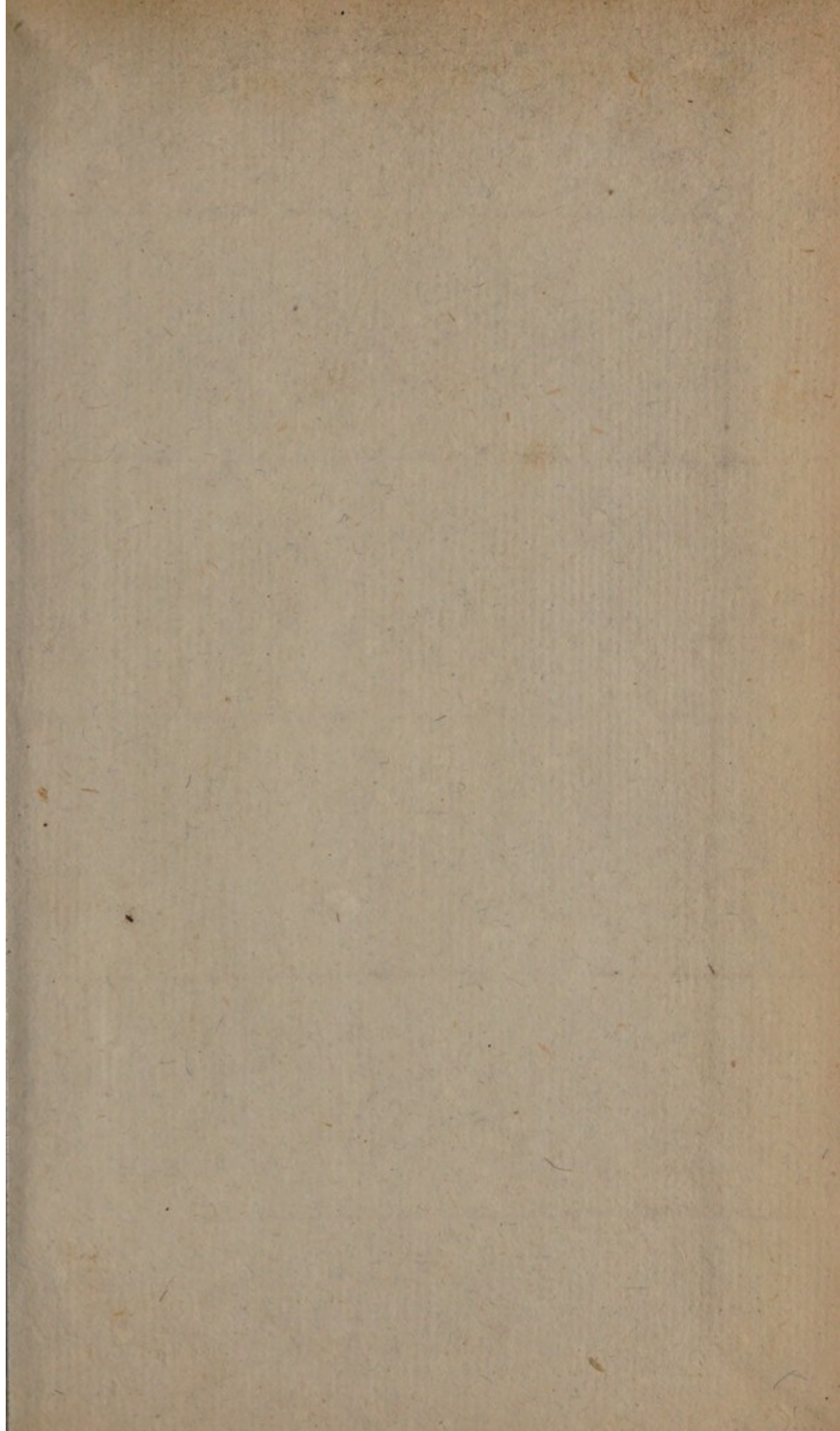
Cyperus - - - 76.

Cyperoides - - - 83.

Cyperoidi affinia - 93.

Errores, ex festinatione commissos,
Benevolus Lector, sequentes
emendet.

- Pag. 1. lin. 3. *pro* Batanicos, *lege*, Botanicos.
 Pag. 2. lin. 20. *pro* arundinaccum, *lege*, arundinaceum.
 Pag. 3. lin. 16. *dele*, Festuca altera capitulis duris. C. B.
 & loco 151. pone 152.
 Pag. 6. lin. 10. *pro* propriæ, *lege*, proprio.
 lin. 14. *post* parte, *pone*, plerunque.
 Pag. 7. lin. 19. *pro* Gtamineum, *lege*, Gramineum:
 lin. 25. *pro* I. II. *lege* II. III.
 Pag. 8. lin. 25. *pro* denticulatæ, *lege*, denticulato.
 Pag. 9. lin. 5. *pro* denticulatæ, *lege*, denticulato: & *pro*
 muticis, *lege*, Aristatis.
 lin. 25. *post* Loliaceum, *pone*, juncum.
 lin. 27. *pro* minimum, *lege*, marinum.
 Pag. 10. lin. 9. *pro* fungente, *lege*, fungentis, *post hoc* *pone*, qui
 & aliquando duplici gluma constat.
 Pag. 11. lin. 3. *pro* Gramen, *lege*, Gramen.
 lin. 22. *pro* perpendicularis, *lege*, perpendicularis.
 lin. 24. *pro* acumminatum, *lege*, acuminatum.
 Pag. 13. lin. 23. *pro* 474. *lege*, 472.
 Pag. 14. lin. 3. *post* I. B. *pone*, I I.
 Pag. 15. lin. 10. *pro* Mutica, *lege*, Aristato, ubi notandum,
 Aristam folliculi, ita in calycis glumis quandoque
 latere, ut primo examine visum meum effugerit
 Pag. 17. lin. 11. *pro* segentibus, *lege*, tegentibus.
 lin. 14 *pro* Plin *lege* Pin.
 Pag. 19. lin. ult. *pro* denticulatæ, *lege*, denticulato.
 Pag. 22. lin. 23. *pro* folio, *lege*, folio.
 Pag. 28. lin. 19. *pro* Arundinacem, *lege*, Arundinaceum.
 Pag. 37. lin. 6. *pro* acumminato, *lege*, acuminato.
 Pag. 41. lin. 10. *pro* minimum, *lege*, minimum.
 Pag. 51. lin. 16. *pro* Locustis, *lege*, Locustis.
 Pag. 57. lin. 16. *pro* fulliculis, *lege*, folliculis.
 Pag. 64. lin. 4. 5. *pro* roundis. *lege*, rotundis.
 Pag. 85. lin. 7. *pro* diversis, *lege*, diversis.
 Pag. 90. lin. 25. *pro* folia, *lege*, folia.
 in vocum explic. voce Gluma, lin. 13. *pro* repræsen-
 tet, *lege*, repræsentet.



THE HISTORY OF THE
CITY OF BOSTON
FROM 1630 TO 1800

By
JOHN B. BOWEN
Author of "The History of the City of Boston from 1630 to 1800"

Vol. I. 1630-1700
Vol. II. 1700-1750
Vol. III. 1750-1800

Vol. IV. 1800-1850
Vol. V. 1850-1900
Vol. VI. 1900-1950

Vol. VII. 1950-2000
Vol. VIII. 2000-2050
Vol. IX. 2050-2100

Vol. X. 2100-2150
Vol. XI. 2150-2200
Vol. XII. 2200-2250

Vol. XIII. 2250-2300
Vol. XIV. 2300-2350
Vol. XV. 2350-2400

Vol. XVI. 2400-2450
Vol. XVII. 2450-2500
Vol. XVIII. 2500-2550

Vol. XIX. 2550-2600
Vol. XX. 2600-2650
Vol. XXI. 2650-2700

