

Examen anatomicum cochleae terrestris, domiportae, etc. cui subjungitur prodromus physiologicus naturam explicans humorum nutritioni et generationi dicatorum / [Johann Jacob Harder].

Contributors

Harder, Johann Jacob, 1656-1711

Publication/Creation

Basileae : Bertschii, 1679.

Persistent URL

<https://wellcomecollection.org/works/gadcvaqm>

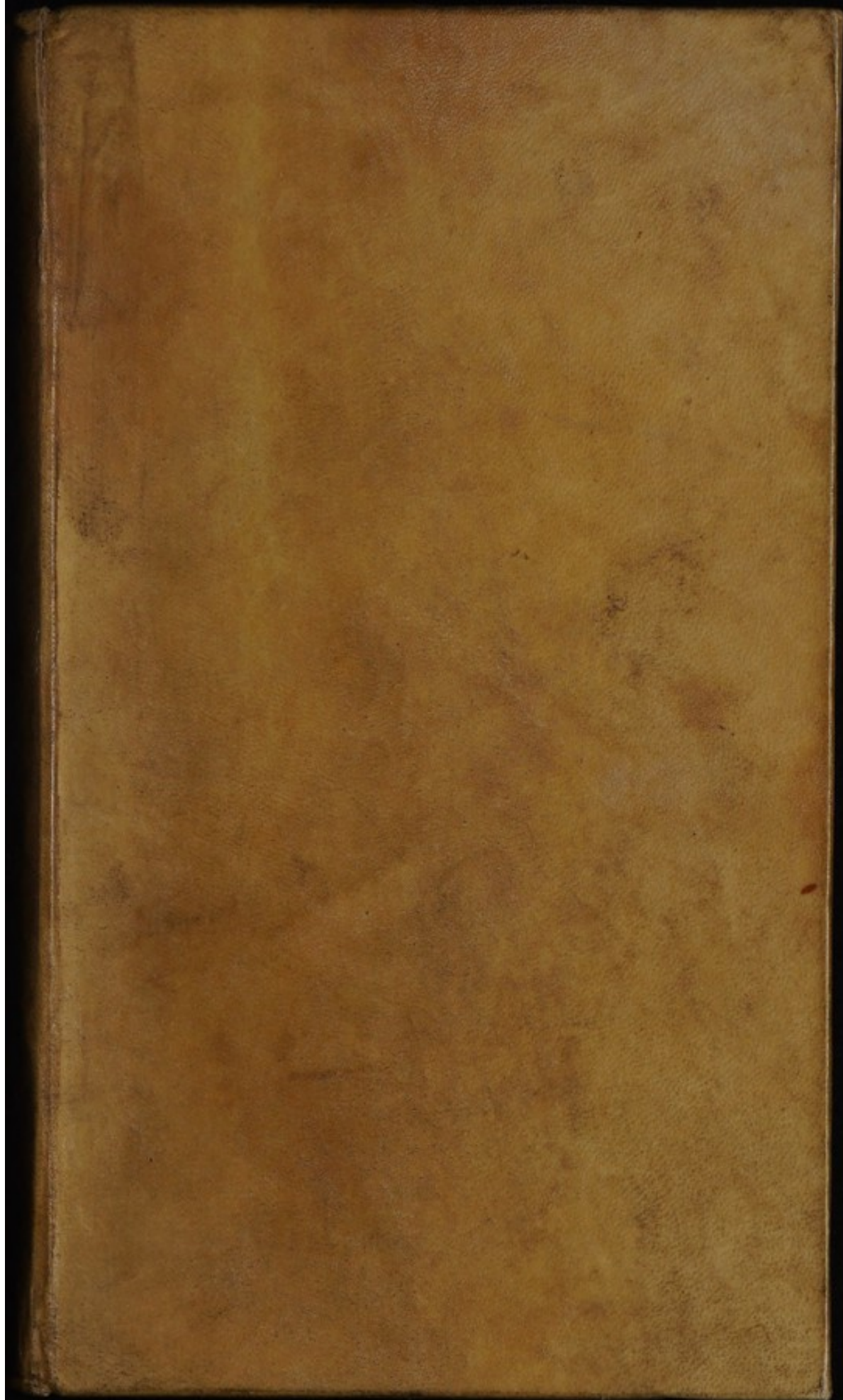
License and attribution

This work has been identified as being free of known restrictions under copyright law, including all related and neighbouring rights and is being made available under the Creative Commons, Public Domain Mark.

You can copy, modify, distribute and perform the work, even for commercial purposes, without asking permission.



Wellcome Collection
183 Euston Road
London NW1 2BE UK
T +44 (0)20 7611 8722
E library@wellcomecollection.org
<https://wellcomecollection.org>











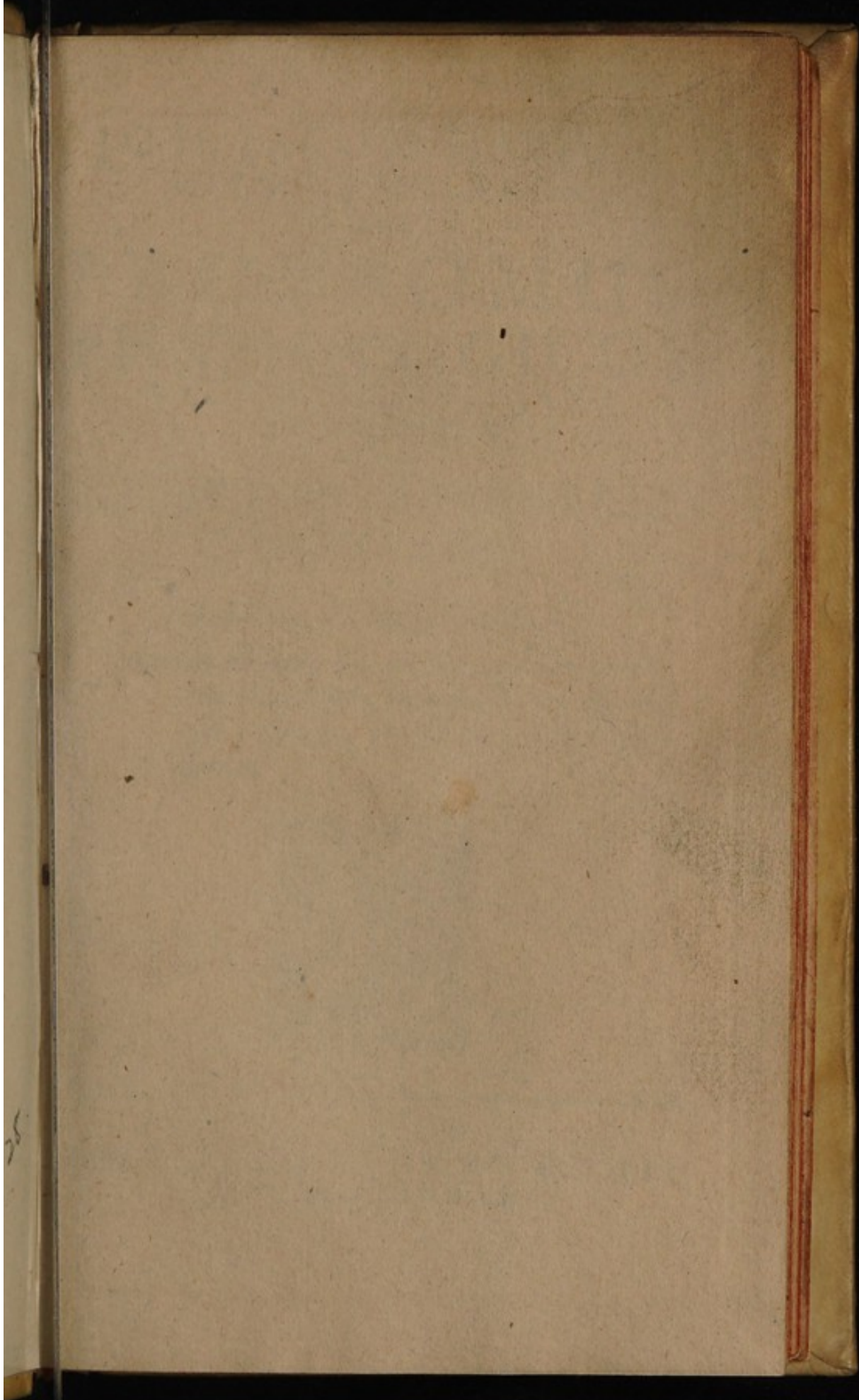
27,600/A

D. XIII. C

17

199
122

Lien
20 Sw by
7/may/28



JOE
M

PR
PH
N

NUT

G
XaA

OC
OI
AL

OR
—

Literis

EXAMEN
ANATOMICUM
COCHLEÆ
TERRESTRIS
DOMIPORTÆ &c.

cui
SUBJUNGITUR
PRODROMUS PHYSIOLOGICUS
NATURAM EXPLICANS
HUMORUM
NUTRITIONI ET GENERATIONI
DICATORUM

AUCTORE
JOH. JACOBO HARDERO
BASIL. MED. DOCT. ET PHIL.
PROF.



BASILEÆ
APUD JACOBUM BERTHSCHIUM.
An. clæ lœc LXXIX.

Ad

Nobilissimum & Clarissimum

JOH. CONRADUM PEJERUM,
Med. Scafus.

Amicum singularem.

P*rimicias PEJERE meas, vultu accipe
lato.*

*Accipe de Testâ, que Tibi charta dabit.
Aspice non humilem chartam, non aspice
Testam,*

Aspice sed grati pectoris ima mei,



AND JACOBUM BERTSCHLIUM
Anno 1829

exue
peru
men
lum a
rem fa
hic ex
perpe
lo, f
vel p
ranqu
nem c
quibus
Wep
mum
namu
obtur
quibu
mis o



Mnipotentiam summi Uni-
 versi hujus Opificis, Dei Opt.
 Max. nemo mortalium adeo
 perfictæ frontis est, qui neget,
 nisi forte omnem hominem
 exuerit, & *Andabatarum* more, cæco im-
 petu, hanc impugnare fategerit, cum ta-
 men, vel quævis tenella herbula, aut pusil-
 lum animalculum, talem in turpem rubo-
 rem facile dare queat: In laudes *Anatomie*
 hîc exurgere non libet, probè licet sciamus,
 perperam hanc ipsam à pluribus hoc secu-
 lo, sed fortè vel hujus ignaris, vel ἀπειροῖς,
 vel parum sanæ mentis, proclamari, &
 tanquam ars crudelis, minusque homi-
 nem decens, misere traduci: Sufficiant
 quibus alii Viri Clariss. inter quos celeberr.
 WEPFERUM, Patronum nostrum pluri-
 mùm suspiciundum, honoris causâ nomi-
 namus, hisce blateronibus & locutulejis os
 obturârunt, hujusque studii præstantiam,
 quibus & apud quos conveniebat, enco-
 miis ornârunt.

Et sanè, si quæ ars fuit unquam, si quæ scientia extitit olim, si quod etiamnum viget studium, cujus ope incomprehensibilis, æterni rerum omnium Creatoris & Conservatoris unici, omnipotentia atque sapientia ineffabilis, certiores reddi possumus, imò firmissima horum petere *τεκμήρια*, Anatomico studio illud fieri poterit, arte, quæ singulorum animantium structuram admirandam, artificiosâ sectione docet & monstrat, ut vel hinc τὸ γινῶσι σεαυτὸν, egregiè studere, Dei quæ Israelis omnipotentiam & misericordiam addiscere quis possit. *Plantarum Anatomem* tacito jam præterimus pede; de animalium tantummodo verba moturi, neque de *omnibus*, in *perfectioribus* enim, quæ miranda ab aliis animadversa sint, & etiamnum animadvertantur, neminem ferè latere autumamus, neque etiam de maximè *imperfectis*, licet in his quoque exactissima ac stupenda corpusculi structura, ope Microscopiorum diligentissimè sit detecta: De *Cochleâ* agere animus est, animalculo ad speciem parvulo, sed sui defensionis & alimoniam summoperè studioso: Non equidem quasi nobis, primùm artificiosâ hujus animalis compages innotuerit:

rit : Clariss. enim *Muraltum* diligenti operâ hanc jam detexisse probè novimus : *Suammerdamius* etiam de eâ in lib. de *insectis* scripsisse dicitur : Et *Aristoteles* lib. 4. de hist. animalium, cap. 4. plura de variis cochlearum speciebus delibat : Nec quasi multum novi invenisse persuasum habemus, vel quòd omnia in hoc animalculo vidisse vanè jactemus (fugit *nos* hætenus talis inanis gloriola) sed ut tantùm *nos* artis hujus amore duci, publico specimine patefiat, simulque, qui partes singulæ cochleæ, nudis & armatis oculis examinatæ appa-ruerint, quiq; animalculum hoc suum nutrimentum capeffat, & illud pro alimonia singularum partium concoquat & distribuât, quâ licebit, aperiâmus dexteritate.

Cochleas ab aliquo temporis intervallo, plures cultro! subjecimus, præfente Eximio Juvene JOH. JACOBO HARDERO, Ampliss. Poliatri vestri, filio haud degenerere : *Operam* postulat animalis hujus sectio haud parvam, quotidie enim in ejus structuram penitus devenire licet ; (*Nos* sæpiùs, quæ primò inveneramus, mutavimus) & *patientiam* non mediocrem, *animalculum* siquidem hoc mucò viscido &

glutinoso multum abundat, unde facile secantis manus impeditur, vel nisi probe attenderis vasculum aliquod dirumpitur: Clariss. *Muraltus* plura de hujus animalis compage refert haud contemnenda, mirarique merito subit hujus *Viri* in Anatomicis diligentiam, cum juxta negotiis Practicis ipsum semper distrahi, optime sciamus: Liceat tamen & nobis, salvam illius amicitiam, Cochleæ partes exactius intueri.

Cochlea animal est oblongiusculum, constans capite, dorso, caudâ sive pede lato, & ventre. (vid. fig. 1. lit. a. b. b. b. c. c. c. h. h.)

Dorsum à capite ad caudam usque sulcifforme est, contextum ex innumeris sulcis solidis & lubricis, majusculis: *Cauda* licet & ipsatales sulcos teneat, tamen illi intus nec magni, nec ita à se invicem diffissi apparent: Vices hæc supplet pedum, hujusque ope, quocumque ferè placuerit, liberè serpit: Quoad *substantiam interiorem*, animal hoc gelatinosum totum ac lubricum est.

Caput variis constat partibus, quæ *externis*, quæ *internis*: Inter *externas* nobis recensere liceat, *cornua*, *os* & *labia*.

Cor-

Cornua quatuor habet, *duo majora, mi-
nora* totidem, quorum illa his locum su-
periores obtinent, utraque instar ampul-
lae limpido humore distenta apparebant,
& ipsa pluribus donata sulcis: Efformant
haec in extremitate *nodum*, vel si mavis
globulum quendam, humore flavescente
repletum, qui è duobus dimidiis, inter-
cedente albâ lineâ, compactus videtur vid.
dict. fig. 1. lit. d. d.

Coeterum *cornua* majora intus retra-
cta praeter tubulum lymphicum, cui fi-
brillae nervosae intertexti possunt, nihil
efformant, neque sulciformia sunt: Id
notandum, quod cum canali nigricante
arctissimè cohærent, de quo inferius di-
cemus (vid. fig. 11. lit. a. a. b. b.)

In medio ferè horum globulorum,
punctulum notare licet nigricans, cujus o-
pe viam *cochleas* praetendere dicit Clariss.
Muraltus: paulò tamen inferius incertum
esse ait, utrum visum tubuli hi nigricantes
efficiant nec ne? Arist. dict. 1. 4. hist. anim.
cap. 4. *Cochlea* dictae *καρκινίω*, seu *cancello*
oculos tribuit, dum ita: ἔχει δὲ κεράτια
δύο, λεπτὰ πύρρα, καὶ ὀφθαλμοὺς ὑποκάτω
τούτων δύο μακροὺς. *Habet autem Cornua*
duo tenuia, ruffa, & sub hisce oculos binos

magnos : de nostrâ autem quoad hanc partem filet.

Plinius lib. 9. cap. 32. Cochleas aquatiles & terrestres, exerentes se domicilio, bina ceu cornua protendere dicit, quibus iter prætentent, oculis verò carere, & lib. XI. cap. 37. *Cornua multis quidem, & aquatiliis & marinorum, & serpentium, variis data sunt modis: Et quæ jure cornua intelligantur, quadrupedum generi tantum: Jamq; aliis ad incursum: robusta aliis ad iditum, aliis adunca, aliis redunca, aliis adjaectum pluribus modis, supina, conversa, convexa, omnia in mucronem migrantia: In quodam genere pro manibus ad scabendum corpus, Cochleis ad prætentandum iter: & paulò inferius: Cochleis oculorum vicem, cornicula bina prætentata replent.* Huic quoque adstipulatur Scaliger. Contrâ Teucer in ænigmaticâ *Cochleæ* descriptione, oculos. iis adscribit,

Ζῷον (inquit ille) ἀπὸν ἀνάκωντον, αἰόσειον,
ὄσπερ κένωτον

Ὀμματα τ' εἰσκόπωντα περιμήκεια.

Exos est animal, spinisq; carens pedibusq;

Testea terga, oculos producens atq; recondens.

Et

Et *Albertus*, oculorum loco cochleis cornua quædam mollia esse scribit, inque iis duo nigra puncta, quæ usum quendam & actum perficiant oculorum: Eiusdem in sententiam quoque vadit *Ulysses Adrovandus*, lib. 3. de testaceis cap. 29. Id autem præcipuum huic opinioni stabilimentum adfert, cujus *Clariss. Pejerus*, in suis ad nos datis, meminit, de humore crystallino in his reperto, &c. uti ex Epistola huic nostræ oppellæ annexâ videre licet: Nos quoque ex corpore nigricante & cornibus intro retractis, pressis, vidimus prorumpere guttulam quandam parvulam, nec diffluentem, quæ obscure albicabat: Quicquid sit, id certum est, exquisitissimi esse sensus, adeò ut nec leviozem contactum ferant, sed versus interiora statim se recipiant, unde dubium non est, quin & hæc æquè ac minora, quæ tactui & olfactui cochleæ inservire dicit *Muraltus*, ob papillam nerveam, horum extremitati appositam, fibrillas quasdam nervosas accipiant: Lympham si dissecentur stillant multam, quam ex vasis versus caput & corpus cylindriacum sparsis, imò ipsamet involventibus copiosè haurire possunt: Cornua minora & ipsa in extremitate suâ globulum similem, in duas di-

visum partes, exhibent, & in hoc cum majoribus conveniunt (vid. fig. i. lit. e. e.) uti etiam quòd æquè pervia sunt, quàm illa, feni enim trajectionem facilè admittunt, & quòd pro magnitudine animantis, plus minúsve capiunt incrementi: Neque in usu discrepant, si *Aldrovandum* audimus, qui, quòd obtusè admodum vident, cochleas hisce, (cornub. viz. minor.) iter quoque prætere dicit: Ast parùm omnino est, quòd hæc ad visum contribuunt, cum punctis nigricantibus, quibus majora beantur, & quæ multi ad visum evincendum, præcipuè urgent, destituantur. Post cornua quæ animal nostrum ex suâ testâ prodiens, primò quasi monstrat, videtur *os*, amplum satis & hians, fibrosum tamen, & illo irritato, nullâ quandoque vi diducibile, multùm adjumenti ad hoc ipsum conferente maxillâ inferiore. Plinius l. l X. hist. nat. cap. 2. hoc equorum capiti assimilat, ajens: *Rerum quidem, non solum animalium simulacra esse, licet intelligere intuentibus uvam, gladium, serras, cucumim verò & odore & colore similem: quò minùs miremur equorum capita in tam parvis eminere cochleis: Os excipiunt labia duo, superius & inferius, mol-*

lia

lia & lubrica, quibus maxillæ ab externis injuriis proteguntur.

Ad partes capitis *internas*, quod spectat, variæ illæ sunt: 1. occurrunt maxillæ duæ, *superior* & *inferior*, quarum hæc satis fibrosa est, illa verò *dentium* sedes existit, (vid. fig. 4. lit. c. c. g. g.) hosce nigricare, diu cum *D. Muralto* credidimus: Verùm aut natura ludit, aut visus olim fefellerit: in ultimis enim cochleæ examinibus, *dentes* ope microscopii satis *magnos*, *acutos* & *rubros*, qualis *cinnabaris* est, colore superbosprehendimus, numero quinque. Post dentes 2. observare est *Cartilagineam* quandam *cavitatem*, quam *Muraltus laryngem* nominat, hæc circa initium sui circulum quendam efformat, discissaque apparere fecit utrinque corpus flavescens, quod à Clariss. *Muralto*, *corona ferrata* vocatur, terminatur in *glandulam* duriusculam & albicantem, (vid. dict. fig. 4. lit. d. d. e.) *Aristot.* de hæc cavitate obscurius agere videtur, *ventris* enim (*χειλίας*) nomine hanc notat, qui gutturi similis existat, (*ἐν τοῖς κέχλοις*) & *promuscidem* insuper distinctam ponit in *turbinatorum* genere, quam alii *Ventrem Arist.* esse ajunt, imò duplicem his jungit *gulam*, à
ven.

ventre oriundam, de quibus hæcenus nobis nihil constitit: Verba ejus hæc sunt: Ἐχουσι δὲ καὶ πρῶσοκιδας, ὡππερ καὶ αἱ μῦαι, τᾶτο δὲ ἔστι γλωττοειδές. *Habent autem etiam promuscidas, sicut musca: Sunt autem lingua similes:* & paulò post: Τῆ δὲ σώματι ἔχεται εὐθὺς καὶ ἡ κοιλία, ὁμοῖα δὲ ἔστι ἡ κοιλία πρῶλοβω ὄρνιθι: ἀπὸ δὲ τῆς κοιλίας σώματι, διπλαῖς, μακρὸς, μέχρι τῆς μήκων &c. *Os immediatè excipit venter, similis autem est gutturi avium: à ventre venit stomachus duplex, longus, usq; ad meconium, &c.* Paulò distinctius *Aldrovandus* hæc explicat, dum cartilagineam hanc substantiam, *promuscidis* nomine sumens, ori, quasi *ingluviem* avium jungi dicit; ab hæc esse stomachum, (quem œsophagum nominamus, vid. in fig. ead. lit. f. f. & ab hinc demum ventrem in quo situm *papaver*, subsequente *ductu intestinali*, continuo simplici, procedere. 3. Latitat sub hisce *corpus cylindricum*, quod *magnum* apparuit, *albicans* & *cavum*, vid. fig. 3. lit. a. Reperire licet in hocce corpore, *osficulum oblongum*, (quod lit. d. d. fig. 5. notavimus) duriusculum & acutum, instar osficuli piscini, nisi quod angulosum est; Præterea ad ipsam ferè radicem *valvula* adjacet insignis

signis cartilaginea, quam exhibet ibidem lit. b. hincque ope styli datur transitus versus *superiora*, in ipsum caput usque: inferiora verò versus *foramen* est, ex quo facile, quâ in *vasculum* insigne *lacteum*, ad radicem corporis cylindriaci sese insinuans, quâ etiam in *vas coliforme* penetrare licet. (D. *Muraltus* ad radicem corporis cylindriaci foramen notat, ex quo via pateat in *vas cuneiforme*, quod nisi cum corpore cylindriaco continuetur, nondum capimus, quid sit. (vid. fig. 3. lit. b. b.) Dicta hæc duo vasa 4. & 5. loco conspicienda ponimus: *Vas lacteum* turgidum omnino & humore lymphico distentum oculis nostris se objecit, talemque succum, *discissum*, reddidit: Pergit hoc *vas* à *glandula*, quam D. *Muraltus* *rubellam* nominat, ad usque ptimordia corporis *cylindriaci*, (vid. fig. ejusd. lit. e. e. e. f.) *Vas coliforme* tale dictum, quòd infinitis cellulis præditum existit, limpidis & humidis, itidem ad radicem usque corporis cylindriaci pergit: *Vasa* accipit insignia ab ipso *intestinali tubulo*, qui plurimis turgidis pertextus est furculis, eum instar membranæ cujusdam tenuioris quasi involventibus, (vid. fig. 6. a. a. a. b. b. c. c.) Vidend-

dentur quoque ex *Hepate* ramuli in hoc ipsum vas pergere: Constituunt hæc *vascula* in progressu *triangulum*, tandemque in unum coeunt: Quin autem *vas lacteum* parte superiore, quâ cum coliformi jungitur, aliquid in se recipiat, non dubitamus: Terminatur *vas coliforme* in substantiam pinguem & glutinosam, intestinis adjacentem, (vid. fig. 3. lit. k. k.)

Porro 6. infra corpus cylindriacum, & sub vasis modò dictis, conspicuum est vas aliud, *D. Muralto processus vermiformis*, dictum, vid. fig. ejusd. lit. g.) quod in medio inflatum, longissimum & tenuissimum de se dat ramulum, lit. h. h. notatum, ad inferiora tendentem; *supernè* verò inseritur in latus maxillæ superioris dextrum, cum corpore cylindriaco, cui intimè conjungitur; Ad latera *vasa* habet lymphica, quæ fortè ramulorum à *vase coliformi*, disperforum propagines esse possunt, cumque interior hujus processus substantia, ligamentosæ similis existat, facileque extendi queat, hæc eadem in hunc processum inseri potius probabile est: Scaturit adhuc aliud *vasculum*, juxta *ramulum tenuissimum* modò dictum, quod satis involutum, quasi & ipsum superiora peteret, simulat, reverâ autem
in

in vas coliforme, (ubi hoc corpori cylindriaco insinuari incipit,) infernè nunc magis, nunc minus se inserit, uti hoc in fig. ead. lit. i. i. expressimus.

Præter *processum vermiformem* aliud *vas*, infra hunc latitans, *nigrum & ex latitudine acuminatum*, animadvertimus, monstravitque ultimum cornuum majorum examen, vas hoc cum iis arctè uniri, plurimisque hinc inde disseminatis nigricantibus punctulis superbire & turgescere, (vid. lit. b. b. fig. 4.) Oritur parte *internâ inferiore*, à substantiâ ligamentosâ, valdèque sensili, unde & ipsa cornua tam acuti sensus sunt.

7. Notandi sunt exactè *plexus nervosi*, ad latera vasis *lactei*, & *coliformis* micantes & penduli, eò loci ubi in corpus cylindriacum hæc vasa pergunt, (vid. lit. c. c. c. c. fig. 8.) Licuit nobis ope microscopii ad *decem* usque talium *filamentorum* numerare limpidorum, *succoq; nutritio tumidorum*: unde si contenta & officium magis, quàm externam faciem consideraveris, vasorum *lymphicorum* potius, quàm nervorum nomine venient: Quoad cœtera ita invicem sunt implicata, ut visus acie singula assequi vix queas: in extremitatibus eorum, quasi guttula limpida, jam destillatura,
pro-

prominebat, pressaque hæc *filamenta nervosa* humorem reddiderunt ubèrem, *lacteum* similem: in cochleâ ob frigoris injuriam, jam ab aliquo tempore in testâ latitante & dormitante, alter horum *plexuum*, contenta habebat solidiuscula, balsamo cinnamomi quoad colorem similia, ipsa quoque vasa, *coliforme & lacteum* eodem ferè colore prædita erant: alter verò plexus totus albicans: En naturæ lusum! Sunt & alia adhuc *vascula minora*, quæ à jam recensitis, inprimis autem *coliformi*, versus dorsum disperguntur, debitum ei usum præstitura, (vid. lit. d. d. d. fig. ejusd.)

Ad *partes capitis internas* referendus quoque venit *Oesophagus*: *Oblongus* hic est, fibrisque rectis præcipuè refertissimus, prout hoc docet fig. 7. Sub initium sui *nigricantia* habet *latera*: & à cavitate cartilagineâ, cujus superius *num. 2.* mentionem fecimus, includitur: Ex hac via panditur in *ventriculum*, quem ventri jam annumeramus. *Ventrem* cochleæ gibbosum esse dicit, Cl. *Muraltus*, fortè quod gibbositatem cochleæ inducit, cochlea enim ex suâ testâ prorepens *capite, dorso & caudâ* protensis & extensis, hunc in testâ reclusum, quasi onusculum dorso impositum,
quo-

quocunque vaferit, secum circumfert, cœtera proprium & idoneum hujus animalculi nutritium domicilium: *Venter* hic variis constat partibus, quarum aliæ *preparationi & elaborationi*, aliæ succi nutritii *confectioni* destinatæ, aliæ eidem *distribuendo* mancipatæ esse videntur: Illi inseruiunt *ventriculus & intestina*, isti *hepar & cor*, huic *vasa* varitè disseminata.

Ventriculus aère tubuli ope inflatus insigniter satis distenditur, totusque membranam faciem exhibet, fibris quâ *transversis*, quâ *rectis* mirè pertextus: Contenta in hoc sæpiùs observavimus viridia & arenosa, *fruteta & terram* quibus animal hoc vescitur, redolentia: Equidem sunt qui de victu animalis hujus ambiguè sentiunt, dum nonnulli solo rore pasci perperam autumant: Allusisse huc videtur *Athenæus*, lib. 2. *Δειπνοσοφισῶν*, dum inquit.

Ὀὐκ εἶμι τέττεξ, εἰδὲ κοχλίας ὦ γύναι.

Non sum cicada, neq; cochlea ô Mulier.

Innuens se non esse cochleam, cui roris sufficient defluvia: Alii terram pro nutrimento capessere absurdum putant, quod autem esse verisimile, arenosa in hujus ventriculo reperta, satis probatum dant:

B

Præ-

præcipui tamen, quos sibi optat, cibi videntur esse fruteta, vitis & quæ hujus generis alia sunt, unde etiam animalis ὄλογυvé (C) nomen merita fuit cochlea nostra apud nominatum *Athenæum* ex *Achæo*, non tantum quod in sylvis umbrosis oberrare amet, sed quod has tanquam fœcundas nutrices præligat: intelligendo sylvæ nomine, omnia loca arboribus confita. Cœterum parcior est *D. Muraltus* in *ventriculi* delineatione, sub *tubo* enim *intestinali* comprehendi nequit: *Arist.* hujus etiam non meminit, quamvis κελίας nomen sæpius ingerat, *gula* enim, quam ipse à ventre duplicem protendi asserit, satis monstrat, illum talem ventriculum, quem & qualem nos defendimus, negasse.

Ex *ventriculo* & parte *intestinali* discissis, *succus* prodiit *subater*, *glutinosus*: ipsæ autem hæ partes ope *microscopii*, *fibrillas* exhibuerunt *minores* plures, *rectas* & *transversas*, *plurimas* etiam *maiores lubricas*, instar *tubulorum lymphâ* *turgescentes*, (vid. fig. 7.

Aldrovandus in *ventre papaver* contineri ait, sed minus bene, si vocem *Aristotelis* sensu interpretemur, qui μήκωνα αἰονεὶ περίτρωμα πᾶσι τοῖς ὀσρακηροῖς, *papaver*
mate-

materiam vacantem atq; excrementitiam in omnibus testaceis esse dicit, succus autem in ventriculo contentus, multum nutritius est uti infra explicabitur. Tubus intestinalis à ventriculo continuatur versus hepatis partem inferiorem spiralem, cui sacculus lacteus insignis subest, (vid. lit. a a.a. fig.8.) quem Aristot. silentio præterit, licet prius asseverarit, τὸ ἐχόμενον τῆς σπμάχης εἶναι ἄντερον ἅπαν ἀπλῆν μέχρι τῆς ἐξόδου. quod stomachum excipit, esse intestinum simplex, continuatum ad exitum usq;. Spargit hic tubus quâ inferius in dictam partem ramulos, lit.d.d.ibid.notatos, quâ paulò superius in hepatis partem cavam, ubi quatuor ramos insignes, ex hoc ipso scaturientes notare licet, quibus ramuli lymphici quasi intertexti conspiciuntur, unâ cum hisce hinc inde per hepar vagantes, & quod lacteorum in aliis est muneris, exequentes; (vid.ibid.lit.k.k.k.) Reflectitur hinc Tubus hic, versus sacculum cor ambientem, lobumque huic adjacentem, & sub his artissimè detentus, hepar inferiora rursus petendo, findit, atque de hinc ascendendo, in substantiam, quam parte superiore corpus gypseum cingit, se quasi inserit, quâqua versum in transitu ramulos di-

spargendo: (vid. lit. b. b. b. b. i. i. i. i. fig. ejusd.)
 Animadvertere in hac *tubi intestinalis pro-*
pagine ultimâ est, *excrementa* crassiuscula,
 nigricantia, qualia in reliquis non sunt,
 utpote materiam liquidam continentibus:
 Ejiciuntur hæc per foramen adlatus *helicis*
 dextrum situm, cujus *Aristot.* meminit, in-
 quiens: Η δὲ τῶ περιτόματι ἐξοδὸν ἐκ
 τῆς πλαγίης ἐστὶν &c. *Excremento autem exi-*
tus à latere est.

Hepate animal hoc gaudet eximio, in
 tres, quatuorvé diviso lobos, (vid. ibid. lit.
 c. c. c. c. c.) *Colorem* habet *fuscum*, vasaque
 multivariè perreptantia obtinet: ipsâ verò
 ejus substantia, quasi ex meris glandulis
 attritis contexta, *nobis* apparuit: Pergit ex
 hoc viscere *ramus insignis*, lit. f. f. notat. (eò
 loci, ubi *tubus intestinalis* primitus versus
 cor reflectitur) ad *cor*, in quem alii (lit. g. g.
 expressi) *quâ* immediatè à tubo *intestinali*,
quâ ab hujus seminiis per hepar dissemi-
 natis prodeunt, tendunt, aliquid san-
 guini analogum huic visceri procul du-
 bio adferentes: *Lobulus* cordi adjacens, &
 ipse varios ab *hepate* accipit surculos: *Ra-*
mmum, quasi ex ipsâ sui substantiâ exeun-
 tem obtinet insignem: qui in progressu
 plurimos alios de se spargit, *membranam*

nigri-

nigricantem perreptantes, & in ipsam partium substantiam sese inferentes, (vid. fig. 2. lit. d. d. g. g. h. h.) Coeterum obvolvitur membranâ, quæ discissa, materiam fluidam & albicantem videndam præbuit: *Sacculus lacteus* hepatis parti spirali subjacens, multâ scatet materiâ albicante, vasculaque aliquot exigua in *plexum tortuosum* effundit, (vid. fig. 3. l. l. m. m. n. n.) adjacet parte superiore substantiæ glutinose, viscidæ. *Cor conicum D. Muraltus* palpitare vidit: Nos motum ejus naturalem *dilatationis & constrictionis*, unâ cum palpitatione post subsequente, haud absque admiratione contemplati sumus: Ambitur hoc à *pericardio* membranoso, tenui, plurimâque lymphâ distento, & transparente, instar *vesiculae* aquâ plenæ: Membranâ hâc discissâ, cordis substantia subflava, in conspectum venit, quasi in duas partes divisa, duabus quoque appendiculis prædita: In dilatatione ex vase ab hepate proveniente insigni, de quo supra dixi, lit. f. f. succum nutritium sumit satis avidè, huncque in vascula annexa propulsum, exque his in *ramum* illum insignem, qui ex lobulo cinereo, seu potius ex tubulo turgido progredi videtur, receptum, im-

petu satis vehementi, ope innumerarum ramorum propaginum, per dictam membranam disseminatarum, in ipsam & partium substantiam effundit: *Alter ramus*, itidem insignis, ex ipso corde prodiens, *illâ* quidem parte cum ramo priori lobuli conjungitur, plurimas de se dando propagines, *hâc* verò superiora versus abit, (vid. fig. 2. lit. e. f. f. h. h. h.)

Glandula albicans infra cor sita est, & ipsa ampullam referens, hanc *rubellam* vocat *Muraltus*, exhibetque lit. f. fig. 2. Equidem illam rubicundam in plurium cochlearum Anatome notavimus, in alius verò cujusdam talem, qualem modo descripsimus, ope microscopii exactè reperimus, unde naturam hîc ludere non ambigimus, in quibusdam enim cochleis duas invenimus, *unam rotundam*, continentem *materiam* solidiusculam, rubicundam, instar balsami cinnamomi, nunc magis nunc minus, *aliam oblongam* inferiorius sitam, sed nullam cum illâ communionem habentem, Verùm id autopsiæ nostræ consentaneum non est, quòd *D. Muraltus* glandulam illam rubellam, unico filamento hepatis adnecti, cœterùm totam liberam esse dicit: Sanè viderunt ali-

quot

quot *nobis* adstantes *Φιλίατροι*, vas lacteum in hanc manifestè inferi, (vid. dict. fig. 3.) & in illâ, quam vesiculam albicantem, in quâpiam nostrarum sectionum mentitam esse dicimus,) itidem hoc ipsum ad oculum monstravimus, præter enim insinuationem, quam vidimus facilè, insuper notârunt omnes, glandulam hanc vase lacteo retracto, sublequi; fieri potuit, ut retractione fortiori illud in aliis abruptum fuerit.

Partibus hisce *ventris imi* modo delineatis adjungimus *substantiam pinguem, viscidam, glutinosam*, digitis validissimè adhærescentem, intestinis adsitam, literisque k.k. ibid. exhibitam: Adjacet huic plexus quidam *exiguus, tortuosus*, de quo lit. l.l. num processus coliformis propago sit, vel non, hic non litigabimus? Quamvis hoc maximè, & rationi & autopsiæ sit conveniens, neque etiam frustra *plexus* hic, exigua illa vascula à sacculo lacteo videtur accepisse: *substantia* glutinosa modò nominata, eundem usum cochleæ præstare potest, quem fortè pinguedo in aliis corporibus: viz. ut calorem partium prædictarum foveat, simulque necessitate illud efflagitante, in nutrimentum face-

fat : Ipsa quoque ocularis inspectio , in quibusdam cochleis operculo jam tectis, substantiam hanc minui , imò & colorem mutare docuit, in pluribus enim hujusmodi , non flava sed subcinerea apparuit : Confirmant nos itidem, quotquot cochleas hyeme suo succo vivere dicunt , hanc ipsam enim substantiam ex tali succo conflatam esse, vix quisquam negabit : Egregiè de priori: *Plautus in Capteveo, act. I. Sc. I.*

*Quasi cum caletur, cochlea in oculo
jacent,
suo sibi succo vivunt, ros si non
cadat.*

Ea fuit insuper Naturæ, cura & providentia , ut singulas ventris partes , ne huc illucve vacillando, dilaberentur, animalique in victu suo quærendo, incommoda parerent , communi quâdam membranâ cinxerit, *tenui & fibrosâ*, multiplicibus vasis gaudente, *punctulisq; nigricantibus* mirè notatâ, quibus quasi fimbriæ albicantes interferuntur, (vid. fig. 2. lit.h.h.) Certè tot sunt vasorum *majusculorum & minusculorum* per hanc disseminatorum surculi, ut tantum non impossibile sit, singulos enumerare : Acutissimi sensus

in
is,
em
lee-
uit;
ble-
anc
cco
E-
cū.
ralto
non
pro-
, ne
, ani-
com-
dam
nūl-
, ni-
fim-
fig. 2.
culo-
mina-
libile
i sen-
sus

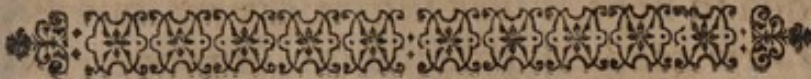
fus est *membrana* hæc , unde leviter pun-
cta , ingenti , quod ex vibratione inno-
tescit, *cochleâ* se dolore;affici monstrat, &
multâ insuper abundat humiditate lym-
phicâ: Ab hac formatur cavitas, pro aëris
commeatu, ad radicem elicis tortuosi, ex
quâ facile, superiora versus stylo perve-
nire licet (vid.fig.ejusd.lit.f.f.)

Commodioris vectionis & fortioris
constrictionis ergò, *Natura ligamentis* quo-
que cochleæ prospexit, copiosis satis sub
ipsa apophyseos initia exeuntibus, testæ-
que parti *spirali* internæ variè & validè
adhærescentibus.

Addo hisce *corpus gypseum* albicans, cir-
culare, quod itidem ad munimentum co-
chleæ à naturâ concessum est: Operitur
hoc ipso corpore *testa*, domiciliumque
cochleæ, atque hujus ope, hosti hyemali,
animal hoc de sua salute sollicitum, vias
præcludit: Arist. *jam inde ab ortu omnia
testacea hoc habere* ait: Materiam agnoscit
albicantem gypso similem, quæ quâ à
vasculo lacteo, quâ etiam immediatè à
sacculo lacteo spirali juxta membranæ du-
ctum, per foramen ad helicis dextram
partem suppeditari potest, materiam au-
tem hanc cochleâ interiora domicilii re-

petente, ubertim exundare, parietibus testæ circulariter adhærere, hinc concrefcere, sensimque magis protensam in operculum condensari autumamus: In iis quæ jam domicilium occluserunt, operculum duriusculum est & porosum, non tamen crassum, ne aëri omnis via præcludatur: Intus verò quasi ex *ramentis gypseis* sibi invicem aspere adnascentibus, compactum: Subjacet huic alia quædam *membrana*, & ipsa frigoris sævitiam à cochlea amovens: similis est hæc, membranæ testæ internæ, quæ fortè ex eâdem materiâ, ex qua *testa*, *mucos*, vid. viscido, quem cochlea eructat, & ex quo concrefcente testæ fovetur & augetur, generatur. Ipsa *concha* spiralem refert figuram, variisque superbit, venulis, pro ratione ipsius cochleæ nunc majoribus nunc minoribus, quæ fortè vasorum per membranam dispersorum vestigia sunt, membranæ gaudet duabus *interiore* unâ, *lubricâ* tenuiore & solidiusculâ, *exteriore* alterâ, *crassiore* & *duriore*, adcrefcit autem hæc ipsa diurnitate temporis, monente *Varrone* loco supra allegato; Et hæc de *cochleæ* mirabili *structura*, jam de partium usu.

USUS



USUS PARTIUM.



Artium singularum *usum*, pro ingenii imbecillitate, paucis accipe: Animalculum ex ingestis, dentibus tritum & subactis, quibus liquor fermentaceus & salivalis, quæ ex vasis in caput insertis, quæ ex œsophago eructantes, (hos enim irritatum hoc animal per superiora reddit) primam præparationem largiuntur, in ventriculo *succum* conficit *nutritium*, quem in intestinali tubo perficit, ope fermentacæ massæ in his latitantis, & quidem ipse *succus*, qui in hisce partibus generari animadvertitur, ac si merè fermentaceus esset, apparet: Ad hanc actionem quin præcipuum conferant spiritus animales, quibus abundat, vix dubitamus: *Succus alimentarius* in intestinale tubum ita receptus, *superius* quidem per ramos ab hoc ipso in *vas coliforme* transmittitur, inque hoc transumptus versus superiora defertur: *inferius* verò per ramos alios ab eodem derivatos, quæ

quâ in hepatis *substantiam cavam*, quâ *spiralem* recipitur, hicque multum ope glandulosæ visceris hujus substantiæ in succum sanguini analogum, elaboratur: De hac actione hepatis adjudicandâ, testatur insignis hujus visceris moles, ramuli que qui per hanc disperguntur plurimi *maiores & minores*, quorum supra prolixius meminimus, quum de *corde & lobulo* ageremus: Ex his partim in *lobulum* Muralti cinereum, partim in *cor*, pars aliqua defertur, *pars* quoque alia in *sacculum spiralem* & ex hoc per vascula supra nominata, in *plexum tortuosum* effunditur: *illa* quæ in *cor* recipitur, & ab hoc quasi cum vi exugitur, in hoc, pro posse, ulteriorem manum accipit & ab hac in vasa annexa versus *superiora, inferiora & lateralia*, per ramos quaqua versum distributos, pergit, inque substantiam partium nutriendam facessit: Eadem quoque materia, ex *lobulo*, per vasa supra dicta affunditur partibus: *Materia* in *vasculo coliformi* contentæ pars, in *vascula* minora, ex hoc prodeuntia exugitur, *pars* reliqua ulterius ascendendo subtilisata, ad radicem corporis cylindrici deponitur, neque dubium est qui in hoc ipsum recipiatur, inque *plexus* nervo-

fos

fos magna portio exstillet. Ab eodem fonte aliquid hujus materiæ nutritiæ redundare poterit versus inferiora, quæ postmodum maximè in generationem & fomentum substantiæ illius glutinosæ facessere videtur, item quoque in *vas lacteum*, in *ramum* processus vermiformis, in *vas coliforme* se inserentem, *vasa*q; minora à majoribus hincinde dispersa, partium nutriendarum ergò.

Præter alimoniam autem, quam succus nutritius huic corpori suppeditat, videtur hic maximè *generationi* & materiæ spirituum animalium inservire. Etenim spiritibus animalibus gaudet copiosis, quod vel ex sola ejus constrictione concludere licet, & humor hic lymphicus, limpidi- tate suâ naturæ spirituum maximè conveniens: Horum autem generationem præcipuè in partibus superioribus, *capite*, *vasis*que in hoc se arctius insinuantibus, fieri, & ab iisdem hinc per totam moles dispergi, verisimile est. An *glandula rubella* elaborationi succi lactei vel lymphici, sit destinata? an verò succi nutritii partes crassiores tantummodo excipiat? in controversia est: Nos in intricata & subtili animalis hujus structurâ, *partium præcipua-*

cipuarum usus modò dictos eis τὸ νῦν probabiliter esse deprehendimus : Interim meliora & plura hisce nobis monstraturo, cur prompta, nisi ἄλογος & αὐτοψία planè aduersa fuerint, denegaremus obsequia? quin imò si Deus vitam concesserit, & hæc Φιλιάτροις & curiosis non ingrata fuisse senserimus, de variis cochlearum speciebus, variâ structurâ, generatione, usu &c. plura fortè sumus delibaturi, id unicum hac vice subjicientes, quod Clariss. *Harveus* de harum generatione annotavit.

Ovipara autem, ut intra parentem prima ducunt exordia, & ovum fiunt; ita extra eam in fœtum perficiuntur. Et in horum numero, alia ovum eousq; intra se servant, donec maturum & perfectum fuerit; ut genus pennatorum, & quadrupedum oviparorum ac serpentum. Alia verò semen adhuc imperfectum & immaturum excludunt; incrementum & perfectionem, sive maturitatem, foris acquirunt, ut plurima genera piscium, ranæ, item mollia crustata, testacea & cochleæ: Et Exercit. 3. At verò in piscibus, ranis, crustatis & cochleis res aliter se habet. Hæc enim ova ejusdem omnia magnitudinis in se continent, quæ foras emissæ, simul augentur, perficiuntur & fæ-

fætus excludunt: Et cochlea quidem sua ova reponunt in spumâ &c. hæc ille: Nobis, qui hunc Ducem secuturi sumus, ulterius in omnia inquirendi, campus aperietur.



Usus Cochleæ in Culinis.

COchleam hæctenus spumantem & sub cultro salivantem, cum admirandâ partium *structurâ* lustravimus & *usu*, opus jam est, ut paucis eandem in nostrum facessere faciamus *alimentum* & *emolumentum*.

Cochleæ variis gentibus in usu fuere olim & sunt etiamnum: *Romanos* hisce cibi loco usos fuisse, testantur *cochlearia* ab hisce instituta; apud Varr. l. 3. de re rusticâ cap. XVI. *Axius* tuas partes, inquit, *sublevavit Appius* ô *Merula* nôster. Quod ad *venationem* pertinet breviter *secundus* transactus est actus. Nec de *cochleis*, ac *gliribus* quero, quod reliquum est, neq; enim magnum *emolumentum* esse potest. Non istuc tam *simplex* est, inquit *Appius*, quàm tu putas ô

Axi

Axi noster. Nam & idoneus sub dio sumendus est locus coclearius, quem totum circum aquâ claudas, ne quas ibi posueris ad partum, non liberos earum, sed ipsa quæras. Aqua inquam cludenda, ne fugitivarius sit parandus locus. Is melior, quem & non coquit sol, & tangit ros. Qui si naturalis non est, ut ferè non sunt in aprico loco, neq; habeas in opaco, ubi facias, ut sunt sub rupibus, ac montibus, quorum alluant radices lacus, ac fluvij, manu facere oportet rosidum, qui fit, si adduxeris fistulam, & in eam papillas imposueris tennes, quæ eructent aquam, ita ut in aliquem lapidem incidat, ac latè dissipetur. Parvus his cibus opus est, & is sine administratore. Et hunc, dum serpit non solum in areâ reperit, sed etiam si rivus non prohibet in parietes stantes invenit. Deniq; ipsæ exgruminantes ad propalam vitam diu producunt, cum ad eam rem pauca laurea folia interjicant, & aspergant surfures non multos. Martialis quoque in suis Epigramm. hujus fidem facit cantitando:

*Dùm pinguis mihi turtur * erit, lætuca
valebis.*

Et

* Lib. 13. epist. 53.

Et cochleas Tibi habe, perdere nolo
famem.

Nempe olim cochleæ, ostrea, ova, ruta,
mora, pro anticœna ponebantur, & ab
initio sumebantur, ad ciendum & con-
servandum appetitum, hinc Horatius lib.
2. Serm. Sat. 4.

Tostis marcentem *squillis* recreabis &
Afrâ

Potorem *cochleâ*, nam *lactuca* inna-
tat acri

Post vinum stomacho, *pernâ* magis
ac magis *hillis*

Flagitat in morsus refici.

Et Tullius lib. 7. Epist. ad C. Marium
& alios:

Sanè ὑποκωτεῖαν pertimueram. Sed vi-
sa est mihi vel loci mutatio, vel animi etiam
relaxatio, vel ipsa fortasse jam senescentis
morbi remissio profuisse. Attamen, ne mi-
rere, unde hoc acciderit, quomodôve com-
miserim: lex sumtuaria, quæ videtur *λεῖπτι-
α* attulisse, ea mihi fraudi fuit. Nam dum
volunt isti lacti terrâ nata, quæ lege exce-
pta sunt, in honorem adducere: fungos, hel-
luelas, herbas omneis ita condiunt, ut nihil
possit esse suavius, in eas cum accidissem in
cæna augurali apud Lentulum, tanta me

Ἀγέροια arripuit ut hodie primùm videatur
cœpisse consistere. Ita ego qui me ostreis &
muranis facile abstinebam: à betâ etiam &
malvâ deceptus sum.

In eodem censu aliquando fuit lactu-
ca, & ipsa ab initio epularum apponere
solita, secundùm præfatum Martialem l. 13.
Epigr. XIV.

Claudere, quæ cœnas lactuca so ebat
avorum, (pes?

Dic mihi cur nostras inchoat illa da-

Alluisse ad hæc videtur Seneca, dùm
Epist. 115, inquit: Deinde ad cœnas lautitia
transfertur, & illic commendatio ex novi-
tate & soliti ordinis commutatione captatur,
ut ea quæ claudere solent cœnas, primò po-
nantur, ut quæ advenientibus dabantur, exe-
untibus dentur: Rationem hujus mutatio-
nis reddit Christoph. à Vegâ l. II. Sect. III. cap.
VII. quòd videlicet antiqui vim quandam
cohibendi ventrem, & ipsum roborandi
tribuant lactucæ, quæ verò talis naturæ
sunt, ante reliquos cibos edi non debent,
ne eorundem descensum inhibeant: Gale-
nus contra lactucam nec adstringere nec
laxare novit, sed facile evinci à naturâ, ac
perinde ad primas mensas ipsam mini-
strari præcepit.

Id

Id hic juxta monendum, quod *cochlearia*, de quibus supra sæpius, denotent cellas, quæ in cochleæ formam exstructæ, & hisce reservandis, maximè erant idoneæ. Liquet hoc ex Mart. l. VIII. Epigramm. 33.

Quid tibi cum *phiale*, *ligulam* cum mittere possis?

Mittere cum possis vel *cochleare* mihi?
Magna nimis loquimur, *cochlear* cum mittere posses,

Denique cum posses mittere *Paulle* nihil.

-- Sum *cochleis* * habilis, sed nec minus utilis *ovis*:

Num quid scis potius cur *cochleare* vocer.

ad quem locum eruditè *Raderus*: *Cochlear*, quod *cochleis* ferendis aptum est, nec minus tamen *ovis*; sed quia ad usum *cochlearum* primulum inventum reor, nomen inde retinuit potius, quàm ab *ovis* accepit.

Græci itidem hoc ipsum animal, cibum sibi esse jusserunt, si Gal. audimus, qui βιβλ. γ. περὶ τροφῶν δυνάμεως, inquit: Κοχλίας δὲ ὁσημέραι πάντες Ἕλληες ἐσθίουσιν: *Cochleas autem singulis diebus Græci comedunt.*

C 2

Ne-

* lib. XIV. Epigramm. 121.

Neque etiam hoc ævo cochleæ dantur induciæ, quin tempore hyemali, dum tutum sibi sub terrâ quæsitura asylum, proprio se occludit operculo, variorum patitur insidias, ubertimque collecta, variè divenditur, & vendita vel reservatur, tempore quadragesimali gulæ sacrificanda, vel mox à coquo ultimas accipit exequias, inque cibum palato gratum & jucundum conditur.

Vulgaris cochleas apud nostrates præparandi modus hic est: Elixantur cochleæ in aq. cinerum per horæ spatium, hinc exemptæ aquâ salitâ, à sordibus omninò purgantur & eviscerantur, post demum in jusculo carniū, cui addunt petroselinum & butyrum cum aromatibus convenientibus, in offam gratam & amicam excoquuntur, ab aliis etiam integræ devorantur: Gal. dict. l. 3. eundem ferè dicitur modum: *Εἰ δὲ θελήσεις ὡς τροφίμῳ μόνον ἐδέσμαιναι, χηῆσαι δὲ τῇ σαρκὶ τῆ ζῶα τὰς πρῶτα φεψήσας, ἐν ὕδατι μεταθήσεις εἰς ἕτερον ὕδωρ, εἴτε ἐν ἐκείνῳ πάλιν ἐψήσας ἕτως ἀρτύσεις τε καὶ τὸ τρίτον ἐψήσεις ἄλλοι τῆ καθατάκθρον ἀκρεβῶς χηῆσαι τὴν σάρκα.* *Si verò velis carne hujus animalis uti, tanquam nutrimento, in aquâ prius elixatam, in aliam aquam transferes.*

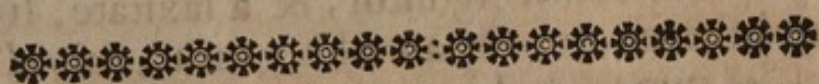
& quum in hac rursus elixaveris, condies
 & tertiâ vice elixabis, usq; dum carò tenera
 facta fuerit. Itali hunc ferè in modum
 cochleâ pro alimento, stomacho grato &
 jucundo, uti soliti sunt; Cochleas integras
 craticulâ impositas, torrent usque ad o-
 perculi decidentiam, hinc illas butyro, sa-
 le & maci, quantum satis est, conspersas,
 in edulium amicum excoquunt, integras-
 que post gulæ immolant. Cæterum de
 σὺπεψία vel δὺσπεψία hujus animalis, si
 moveatur quæstio, satisfacit idem Gal.
 inquit: σκληρὰ μὲν ἔχει τὴν σάρκα, καὶ διὰ
 τὸ δὺσπεπτον, εἰ δὲ πεφθείη τροφίμωτάτην:
 Duram quidem habet carnem, & propte-
 rea concoctu difficilem, si verò conco-
 quatur, summè nutritiam. Eandem sen-
 tentiam quoque amplectitur Celsus teste
 Aldrov. Alii verò ab horum opinione
 recedunt, cochleasque si non δὺσπέπτες,
 saltem βραδύπέπτες existimandas esse ajunt:
 Ipsissimus Galenus in comment. super
 aphor. 18.1.2. Hippocr. τῶν τρεφόντων ἀτρώως,
 καὶ ταχέως ταχέαι, καὶ αἱ διαχωρήσιες γίνονται,
 ait: Citissimè igitur & confertissimè alit vi-
 num, tardissimè & sensim bubula & cochlea
 & spondyli marini, locusta, carabi, gam-

vari & quicquid deniq; durâ carne constat, eandem cum his habet naturam.

Ex Athenæo quoque βιβλ. β. δειπνοσοφισῶν, hæc haurire nobis licuit: Ἡρακλείδης ὁ ταραντίνος τῶν συμποσίων περιγράφων τὰς βόλβας, φησὶ περιεάφειν, δὴ τὴν πολλὴν βρωσὴν καὶ μάλισται τῶν ἔχοντων ὀλκίμωλον καὶ γλιχρόνιον οἶον ὠῶν, βολβῶν, ἀκροκωλίων, καὶ τῶν ὁμοίων: Ἰππιμάνει γὰρ τῆ χειρὶ ἀπλεῖνας χροῖας καὶ ἐμπλεκόμενα ὄρακα τέχει τὰ ὑγρά. *Hercules Tarantinus à conviviis coercens bulbos, dicitur illa præcipuè quæ viscida & lenta sunt &c. proscribere, uti sunt, ova, bulbi, cochleæ & his similia, permanent enim in ventriculo per multum tempus, & involuta humidum detinent. Sunt & alii Præstantissimi Medici, qui cochleas ὀρωπέπης esse, generaliter asserere vix metuerunt, quos singulos hic enumerare instituti ratio non patitur. Id mirari subit, quod Gal semet contradictionis reum facit, dùm uno in loco nutrimentum præbere uberrimum asserit, in altero autem βρωδυσπέπης esse aperte affirmat: Quod multi considerantes, illum erroris manifestè accutare non erubuerunt: videtur nihilominus Galenus adhuc aliquatenus defendi posse, etenim in lib. de aliment. facult. non negat cochleas duram omnino habere carnem &c.*

hanc

hanc autem si bis, tervè elixetur, coquatur & condimentorum aspersione digna habeatur, tenellam fieri & in alimentum utile faceffere ait: Quæ, si ita explicentur, ut in comment. super aphor. dict. cochleas nudas, nec dum bene elixatas intellexisse dicatur, sibi neutiquam contradixisse poterit: Reverâ enim *cochlea* in se considerata, alimenti est tardi, multò tardioris adhuc, si ope ignis & alimentorum ipsi non placuerit subvenire.



Usus in Medicinâ.

IN Medicinâ usum majorem sibi *cochlea* vendicant, cui decantando multi plurimam navârunt operam, uti ex *Ulyss.* *Aldrov.* & *Gesnero* hoc habere licet, etiam si horum interiora admodum accuratè fortè non lustrârint, quod & hoc sæculo plurimis solenne esse solet, ut malint ex aliorum ore loqui, & per aliorum verba sapere, quàm experientiam ipsam, solam & unicam rerum magistram, quâ decet cum veneratione consulere, unde fit ut

rales in rem ipsam descendere iussi, sæpius hæreant: *Nos* ut talem notam effugeremus, nunc *mucum & salivam*, nunc hujus animalis *substantiam*, nunc *domicilium* cum *operculo* sedulo examinavimus & pensiculavimus: *Mucus & saliva* cochlearum viscidus, agglutinantis naturæ, internè varii est usus: *Dioscorides* nostram *cochleam*, ad stomachi vires reducendas apprimè facere author est: Haud dubiè, quia ope humoris viscosi, fibræ ventriculi irroratæ, constringuntur, & à laxitate, si quâ fuère occupatæ ante liberantur, cui *sal volat.* quo animal hoc constat, ad fermentum in *ventriculo* debili elevandum & restaurandum satis utile, præcipuum addit calculum: Idem *mucus* ex cochleis expressus, vi adstrictivâ pollens, contra phthisin remedium est, quòd lentus hic & glutinosus humores efferos quasi inviscat, sicquæ salium acredinem demit, unde quoque tussis ab humore acri oriundæ prospicit. *Externè* emplasticus est, glutinans, defluxionesque ad oculos intercipientis, vid. *Schrœd. l. 5. Pharmac. Med. Chym.*

Aqua stillatit. ex hoc animali parata, utilis *atrophiam* laborantibus esse creditur: *Oleum* autem *lemacum* ad dolores membrorum

rum

rum & artuum, etiam internos, sedandos
 remedium habetur excellens: *Illam*, sed
magistralem commendat Ingeniosiss. *Vvil-*
lis cap. VI. *Oper. posthumi de Medicamento-*
rum facult. hâcque ipsâ contra hepatis ac-
 cretionem nimiam utitur. *Hunc* ex *Vetera-*
nis jam pridem præcesserunt alii, summis
 aquam hanc mirabilem, *antiphthysicam* &
antihecticam laudibus extollentes, quos
 singulos heic enumerare instituti ratio non
 patitur: Ingrediuntur limaces è testis ex-
 tracti, *aq. antiphthys.* *Mynsichti*, qui tamen
 propterea à Clariss. *Zwvelfero* mirè tradu-
 citur, pag. m. 238. pharmacop. Reg. dum
 inquit: Tandem ad *limaces* & *gallarum*
jecinorâ, ab *Authore superioribus associata*,
descendo: *Constat autem ex dictis*, quòd
neq; illa diversum quippiam, ac melius, ab
ordine natura polliceantur. *Limaces* quip-
pe, *solidioris substantie*, *coctionis* & *dige-*
stionis duriuscula, utut decoquantur, *muci-*
laginem, in quâ *virtus earum nutritiva*,
glutinans & *humectans stabulatur*, in *jus-*
culum deponunt, &c. In partes contra
Mynsichti vadit Celeberr. *Zacutus*, qui l. 2.
prax. histor. cap. X. observ. 3. inquit, *Cansero-*
rum fluviatilium carnem & *aquam destilla-*
tam, contra *phtisin* valenter auxiliari, apud

*Medicos sancitum est: De iis nullum unquam
 feci experimentum, cum ad manus meas ha-
 etenus non pervenerint: Horum loco stillati-
 tio limacum liquore persapè usus sum, sed
 bis cum utilitate summâ. Erant phthisici
 quibus ossa præ macie crepitare videbantur,
 consumpti & ad mortis faciem deducti: Hi
 spretis cæteris auxiliis, quibus antea creber-
 rimè per duos annos utebantur, solâ aquâ
 destillatâ limacum assumptâ in aurora, quan-
 titate trium unciarum, per quadraginta
 dies, pingues evaserunt, &c. Unde teme-
 ritatis quispiam Zuvelferum accusare pos-
 set, qui tam audacter venerandæ Anti-
 quitati contradicere, & experientiæ, in-
 fallibili rerum magistræ, resistere non
 metuat: Ast, siste viam Φιλίατρε! neque
 temerè contra Clariss. hunc Virum insur-
 gito, fortiora enim ipsi sunt tela, quam
 quibus vel Veteres vel Zacutus ipse, cujus
 experientiam suo loco relinquimus, de-
 pellendis fortè sufficerent: Vulcanum sa-
 nè si nobiscum consulueris, & de hinc abs-
 que præconcepto odio, mentis tuæ explo-
 raveris ratiocinia, totus in hujus Viri abi-
 bis sententiam: sin autem pertinaciter vel
 illius opes contemnere, vel hanc ducem,
 dubiam facere volueris, id modò nostris
 con-*

cons
 rius
 rem
 cum
 pria
 ma
 quò
 per
 cuit
 ead
 mit
 non
 vis
 tip
 tion
 ejus
 si
 me
 cer
 fera
 scri

concede precibus, *judiciumq;* tuum ulterius suspendito, vel futura ætas in meliorem adhuc *Te* ducet viam. *Aqua limacum* elementaris solùm est, & ex se propriæ virtutis parùm omnino habet, *phlegma* enim fuit insipidum, copiosum licet, quòd *nobis* ex *cochleis* è testis exemptis, & per se examini ignis subjectis, haurire licuit: *Sal volatile, spiritus & oleum*, quæ eadem, illud quidem majori, hæc verò minori quantitate nobis exhibuere, huic non communicantur: Ubi ergò latitabit *vis illa analeptica*? quòd recedet *Virtus antiphtisica*? Certè nisi *aqua* hæc per dilutionem *salium* acrium quid præstet, vires ejus exigui erunt momenti: In *gelatinam* si *limaces* coxeris, præstantius habebis remedium: quâ *analepticum*, quâ demulcens, quod idem quoque agnovit *Zwelferus*, qui proin dicto in loco hancce præscribit:

℞. Capon. num. i. &c.

Hepatis, cordis, pulmonum vituli an.
partem dimidiam.

Limacum recentium sale & aquâ
sæpius purgatarum, num. 20.

Hepatum gallinarum confessorum, na-
mer. iij.

Can-

Cancror. fluiat. conquassat. num. xx.

Radic. consol. maj. recent. ℥i℔

Herb. recent. scabios.

veron.

plantag. an. ℥j.

fl. rec. ros. rubr. ℥i℔.

Hepat.

roris mar. an. ℥ij.

succ. tusilag. rec. expr.

seri lact. caprin. depurat. an. ℥vj.

cinnamom.

nuc. mosch. an. ℥ij.

macis

croc. opt. an. ℥j.

radic. chin. elect. &c. ℥i℔.

Haec omnia conscissa & mixta immitantur lagenæ stannæ, &c. coquantur, & peractâ coctione, fortiter exprimantur: postque in patinâ stannæa refrigeant, &c.

Quantò autem modò nominata *limacum aqua* usus est inferioris, tantò nobilioris sunt, *spir. sal volatile* & *oleum*, quibus gaudent: Sale fixo, ut reliquæ animalium partes destituuntur, nihilque post calcinationem, aperto vase institutam, præter terram inspidam habebis. *Sal volatile* cochleæ, elegantissimum, satis magnâ quantitate, habito ad structuram partium animalis respectu, vidimus.

*Dia-
pho-*

phoreticum h.e. & *diureticum*, adque dyscrasiam sanguinis acidam tollendam admodum idoneum: Nempe particulæ hujus in cruorem admissæ, *salis fluidi* in eo præpollentiam destruunt, unde sanguis & à coagulatione liber fit, & quod superfluum est feri, renibus per ureteres amandandum tradit: Eadem particulæ, partibus acido salinis occurrentes, hisque junctæ, non tantum sanguinis compagem referant, sed ob mixturam heterogeneam, ejus massam exagitant, (vel ut alii loquuntur,) quia partes habent efferas & elasticas, faciunt ut recrementa serosa facilius segregentur, perque poros cutis expellantur: Ex quibus elucescit egregius quem *sal* hic præstat usus: Plinius lib. XXX. hist Nat. cap. 5. inquit: *Ad fæminarum strumas veteres cochleæ cum testâ suâ tusa illinuntur, maximè quæ frutetis adherent: Nos majori jure sale volatili, dyscrasiam sanguinis acido salinam emédantes, causæ strumarum antecedenti prospicimus, & cap. seq. ad stomachum cochleas comendat, ajens: præcipuè verò cochlearum cibis stomacho: In aquâ eas subferve fieri, intacto corpore earum oportet, mox in prunâ torreri, nihilo abolito, atque ita è vino, garogæ sumi, & paulò infra: Profunt & sanguinem exscreantibus, demptâ testâ tri-*

ta in aquæ potu &c. Sanè, uti supra monuimus, si quæ *cochleæ* inest vis, stomachum roborandi, illa præcipuè in *sale volatili* consistit: *Hæmoptoicos* autem si *cochleæ* juvant, mucoco hoc illorum glutinoso præcipuè debetur, quamvis & ratione *sal. volat.* aliquid agere possint: Prodest proporrò *sal. volat. cochleæ arthriticis*, uti haud ita pridem nobis hoc experiri licuit, non enim tantum *salia* in *massâ sanguineâ* in *fluorem* euecta corrigit, sed & insuper *ἰσθδρωσων* parit haud levem.

Lumborum dolori, inquit *Plinius*, *stellio transmarinus*, &c. *conducit, cochleæ item tres contrite cum testis suis, atq; in vino decoctæ cum piperis granis, XV.* Quin hoc nostrum *sal. volat. nephriticis* conveniat, non dubitamus, quatenus & *coagulationi* subvenit, simulque feri *salis superfluitates* per vias *urinarias* commodè evacuat: Easdem ob rationes emolumento est *hydropicis*, & iis, quorum *sanguis* nimio sero imprægnatus est: Taceo jam *ictericos*, *scorbuticos*, *aliosq;* ex sæpius nominatâ *sanguinis dyscrasiâ* oriri solitos affectus, quibus, si quæ alia, quæ *sal. volat.* constat remedia, usui & salutis esse possunt, etiam hoc nostrum insigniter erit conducibile.

Vir-

Virginum & Mulierum adhuc dicam affectum, cui ciendo & accersendo aptissimum est, quum enim obstructionibus succurrat, quum mixti compagem referet, sicque sanguini exituro remoras tollat, quid vetabit illud pro *emmenagogo* venditare? Quibus autem singulis prolixius diducendis, cum nec hæ pagellæ sufficiant, neque præscripti id patiantur cancelli, hic supersedemus.

hisdem usibus inservire potest *spir. cochlea volat.* tantò majori dosi exhibendus, quantò *sal. volat.* minoris est efficaciam.

Ol. fœtidum limacum & ipsum præstantes habet vires, ob *sulphur* & aliquam *sal. volat.* portionem ipsi commistam: *Externè* vim habet resolvendi, discutiendi, & attenuandi, adque tumores vel maxime induratos abigendos summopere conducit, unde quòd glandularum intumescens scrofulosis prospiciat, asserere vix hæsitamus: *Salibus* enim *fixis*, in hisce hære & restitare solitis, volatilifandis apprime est conveniens: Mira quoque præstat in *articulorum doloribus & tumoribus*, quibus resolvendis, decenter illinitum inservit: *Ufus* ejus *internè* rarior est, ob summum fœtorem, qui non naribus tantum

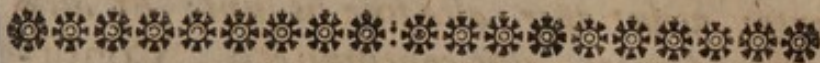
tum ingratus, sed & linguæ inimicus esse consuevit: Si quis tamen guttas aliquot *ol. cochl. rectific.* in usum vocare voluerit, illud non inutile experietur, quin sanguinem subeundo *sulphur* ejus adaugere, *sal volat.* & serum exaltare, sicque variis affectibus, inprimis *cachexia*, *obstructionibus* variorum viscerum, &c. mederi potis est.

Testa cochleæ & operculum, instar reliquorum animalium nullo constant *sale fixo*, sed eadem præbent quæ caro *cochleæ sal. viz. volat. spir.* item & *oleum*, satis foetida: cum *phlegmate & terrâ*, unde similes ipsis attribuere virtutes, iisdemque usibus, quibus *sal volat. cochleæ*, &c. superius destinavimus, illa mancipare, nihil videtur esse absurdi, in sanguinis enim aciditate tollendâ, inque cruoris tenore restaurando, per ablationem coaguli, *testæ & opercula* plurimum possunt, quos effectus jam *Veteres* olim fuere experti: *Plinius* lib. 30. c. 8. *hist. Nat. Testarum inanium cinerem*, ad calculos pellendos commendat, idem quoque facit *Alexander Benedictus*: *Gesnerus testas limacum* contritas, cum pestilentia suibus & bobus ingruit, in potu dari, vel per se, vel cum *rad. gentian.* scribit.

Essent & alii præterea enarrandi affectus,

Etus, quibus medicamenta ex *testis* & *operculis* parata conveniunt, de quibus autem fusius *Naturæ Curiosum* hic monere non opus esse judicamus, ne actum agamus, vel nimietate nostrâ, nauseam ei moveamus: Videri possunt de hisce ipsis prolixè tractantes, *Ulyss. Aldrov. lib. dict. & Gesnerus l.4. de Aquatil.*

Hic nobis fixisse pedem, sit laurea prima.



SCHOLIA.

ad

Usum partium cochleæ.

[**A** Nimalculum ex ingestis dentibus trituratis,] *Arist. lib. 2. de hist. anim. c. l.*
 έχει μὲν γὰρ πάντα ὀδόντας, ὅσα τετραπό-
 δα καὶ εἰσάμα, καὶ ζωοτόκα: ἀλλὰ πρῶτον τὰ
 μὲν ἐστὶν ἀμφόδοντα, τὰ δὲ ἔ, ὅσα μὲν γὰρ ἐστὶ
 κεραιφόρα, ὅσα ἀμφόδοντα ἐστὶν. ἔ γὰρ ἔχει
 τὰς προδύεις ὀδόντας, ὅτι τῆς αἰῶ σιαγόνου,
 ἐστὶ δὲ ἕνα ὅσα ἀμφόδοντα καὶ ἀκέραια, οἷον
 κάμηλον, καὶ τὰ μὲν χαυλιόδοντας ἔχει, ὡς πρὸς
 οἱ ἄρρηνες ὄντες: τὰ δὲ ὅσα ἔχει, ἐπὶ δὲ τὰ μὲν ἐστὶ
 D καρ-

καρχαρόδοντα αὐτῶν, τὰ δὲ ἀεπτόμαχα, &c.
 Habent enim dentes omnia, quæ quadrupeda, sanguinea, vivipara sunt, sed variè. Sunt enim alia utringz dentata, alia altero dentium ordine carent. Quæ enim cornua gerunt, hæc non dentata utringz sunt, quippe quæ primoribus maxilla superioris dentibus careant, quanquam sunt nonnulla, quæ & cornibus vacent, & utringz dentata non sint, ut cameli: Item alia dentes habent exertos, velut aper, alia sine iis sunt: Et aliis dentes ferrati, aliis continui, &c. Confirmat hoc ipsum Plinius l. XI. hist. Nat. cap. XXXVII. Dentium tria genera: Serrati, aut continui, aut exerti. Serrati pectinatim coeuntes, ne contrario occurſu atterantur, ut serpentibus, piscibus, canibus: Continui, ut homini, equo, exerti apro, &c. Cochlea uno tantum dentium agmine stipatur, hocque acuto, ut tantò melius vitæ rodere & folia exedere queat: hinc à minimis earum derosa vitæ, Plinio indiciofuit, cochleas dentes habere: feliciores in hisce præ volucris, quæ dentibus destituuntur, præter vesperilionem, si Plin. audimus, imò præ aliis insectis, quibus dentium vice aculeus inest: * Licet autem cornutæ
 sint

* Ol. Borrichius aquila dentes adſcribit in a. H. H. H.

sint cochleæ, nihilominus dentes in al-
 veolis maxillæ superioris reconditos ge-
 stant, inferiore ab iisdem vacuâ relictâ:
 Nempe quæ *Aristot.* de cornutis monet,
 de verè talibus intelligenda sunt, quorum
 supra pag. 8. ex *Plin.* mentionem fecimus:
 Præterea si aliis animalibus *dentes* non
 tantùm ciborum conficiendorum ergo, sed
 etiam roboris & auxilii causâ concessi sunt,
 cochleæ non item, hæc enim ad solum
 cibum conficiendum dentium operâ gau-
 det: Egregiè rursus de hisce differit Phi-
 losophus l. 3. de part. anim. cap. 1. Τοῖς μὲν ἔν
 ἄλλοις ἢ τῶν ὀδόντων φύσις κοινὴ μὲν ἔστι τῆν
 τῆς τροφῆς ἐργασίαν ὑπάρχει, χωρὶς δὲ καὶ γένη,
 τοῖς μὲν ἀλκῆς χάριν, καὶ ταύτης διηρημοσύνης,
 ἐπὶ τὸ ποιῆν καὶ τὸ μὴ πάσχειν: *Sed cum dentium*
natura communi quidem officio ad cibum
conficiendum adjuncta sit, tamen generatim
seorsum aliis roboris gratiâ, tum ad inva-
dendum, tum etiam ad patiendum, aliis
auxilii tantum causâ data est; & paulò in-
ferius: ἔνια δὲ τῶν ζώων, ὡσπερ εἶπομεν τρο-
φῆς χάριν ἔχει μόνον: Nonnulla animalia cibi
tantum conficiendi ergo dentes obtinent: Et
ex horum numero nostrum est: In homi-
ne dentes præter usum communem plu-
rimùm etiam faciunt ad loquelam, unde

Arist. μάλιστα δὲ καὶ τέτρας ἢ ποιάτρας πρὸς τὴν
 Διάλεκτον: πολλὰ γὰρ πρὸς τὴν γένεσιν τῶν γραμ-
 μάτων, οἱ προοπίοι τῶν ὀδόντων συμβάλλονται.
Sed potissimum, locutionis gratiâ tales, totq̄
numero dentes, homo sortitus est. Ad litte-

ras enim exprimendas plurimum conferunt
primi dentes: Cæterum variant pro vario
 animantium genere, non tantum colore,
 sed etiam numero & magnitudine, quibus-
 dam pauciores, quibusdam plures haben-
 tibus, aliis vel à primo partu comparen-
 tibus, aliis demum post aliquot annorum
 spatium erumpentibus, quod ultimum
 ordinariè de hominibus valet, his enim
 dentes, posteaquam jam ex uteri clau-
 stris prodire, adhuc aliquandiu abscon-
 diti latent, sæpiusque non sine magno do-
 lore, imò subsequentibus convulsioni-
 bus, erumpunt, uti hoc monet Hippocr.
 sect. 3. aph. 23. πρὸς δὲ τὸ ὀδοντοφυεῖν πρὸς ἀ-
 γασιν ἔλων ὀδραξισμοὶ, πυρετοὶ πρῶτοι &c.
 Exempla puerulorum, qui ex difficili den-
 ditione, convulsionibus vexati, periè-
 re, apud Practicos legere est: Afferam quæ-
 dam eorum, qui cum dentibus nati sunt:
 inter quos est M. Curius, magnus quon-
 dam gazarum à Samnitibus oblatarum con-

contemptor, qui ob id dentatus est cognominatus, & Cn. Papyrius Carbo, Viri quoad reliqua, præclari & optimè de Patriâ meriti: In foeminis hæc ipsa res Regum Romanorum temporibus inauspicati fuit exempli: Cùm ita nata esset Valeria, exitio civitati, in quam elata esset, futurum, respondebant aruspices, quam Ethnicorum superstitionem Diabolus non rarò, subsequente eventu, lusit. vid. *Val. Max. Florus & Juven.*

[*Quibus liquor fermentaceus & salivalis.*] De fermentis, liquoribus fermentaceis & fermentatione eruditissimè agit *Thomas Villis*, in tractat. quem hæc de re scripsit, accuratissimo. Verùm contingit hic, quod etiam alibi solenne esse solet, ut quibusdam hæc nomina fordeant, quidam autem nimium hisce attribuant, & præter fermenta nihil quidquam spirent: Abominationi *fermenta* sunt illis, qui omnia caloris ope fieri posse contendunt, & facultatum adjumento, qui que nos præter nomina nihil venditare ajunt, ast multò evidentiora sunt fermenta, horumque natura & actiones ad oculum magis demonstrabiles, quàm facultates nudæ cum suo calore, uti hoc in *prodrom. physio-*

log. cap. de chylo videre est : Non allegabimus hic *Tackenium*, qui *Hippocratem* Chymistam fecit, neque ab hisce terminis mentem omnino alienam habuisse ostendit.

In *excessu* peccant illi, qui cum præter fermenta nihil aliud admittant, hæc singulis partibus obtrudunt : Est sanè insignis fermentorum vis & *ὀνέγρεια*, neque nuda nomina sunt, sed actu se produnt, & quidem ita, ut magis, si attenderis, ad actionem, quæ ex liquorum diversi generis commixtione oritur, eam fermentationem, quàm concoctionem sapere, sis dicturus : Propterea tamen facultates omnes non extirpandæ, vel calor partium in totum rejiciendus venit. Virtus unita fortior est sæpius, calorque debilior ipsius fermenti imbecillitatem arguit : Partibus glandulosis fermenta inesse verisimillimum, utpote cum illæ & horum præparationi, & reservationi possint esse destinatæ, sunt tamen partes, in quibus hætenus glandulæ, diligentissimè licet quæsitæ, nondum tamen fuere inventæ vel detectæ, in quibus proin fermenta recondita jacere, quis firmo jure asserere ausit ? Id hic notandum *liquorem fermentaceum &*

sali-

salivalem sibi invicem non opponi; quin
 unus alterius est explicativus, & hic æquè
 fermentaceus ac ille, quod facilè patefcet,
 si vel *saliva* naturam, vel effectus peni-
 tius intueri placuerit: *Saliva* humor est,
 qui in ore naturaliter reperitur, Græcis
 dictus *σίαλον*; illum enim qui à cerebro
 delabatur, & *μύξα* vel *βλετίνα* vocatur, hic
 non intelligimus, sed eum, qui per du-
 ctus, dictos salivales, in maxillâ superio-
 re & inferiore conspicuos, quotidie in os
 depluit: unde obscuriora esse, quæ de
 hoc humore à Coel. Rhodigin. l. 2. lect. an-
 tiq. cap. XXXII. referuntur dicimus: *scri-*
bunt eruditiores, (inquit hic) *in lingua ra-*
dice duo inesse orificia, quæ saliva dicantur
fontes, eorum munus est humorem servare,
veluti penu quodam intimo, quo subinde
irroretur lingua, & os humescat universum.
Esse autem tanquam aquosam pituitam,
tum in stomacho conceptam, ex tenuissimâ
quâq; chyli parte, & mox seu in castella cor-
rivatam, tum à cerebro defluam, per ejus
osis meatus, quod colatorium vocant Medi-
corum schola, indicio inde, salivosum esse
illis os, quibus rheumate abundet cerebrum,
quibusvé humeat stomachus, &c. Obscura
 inquam hæc sunt, quoniam nec de naturâ
 nec

nec de generatione salivæ satis appositè
 Neque multò clarius Hippocr. l. περὶ ἀρχῶν
 ἢ σάρκων. par. XI. de hâc loquitur : Ὅτι τὰ
 ὀστέα ζυγίζετο, ὁκόσα μὲν αὐτίων λιπαρὰ ἦν, τά-
 χιστα ἐξεκαύθη, ὡσπερ πέρδεν λέλεκται, ἐν τῷ
 περὶ τέρῳ λόγῳ : ὁκόσον δὲ αὐτίων κολλῶδες ἦν. τὰ-
 πο, δη̄ ὅσα ἠδυνάτο ἐκκαυθῆναι, ἀλλὰ μεταξὺ
 ἀποκλεισθὲν τῶν κομοσίων καὶ ξηρανομοσίων ὑπὸ τῶν
 θερμῶν, νεῦρα καὶ σίαλον ἐγένετο. ὁκόσον δὲ τῶν κολ-
 λῶδων ὑγρότατον ἦν, τότε θερμανόμενον, παχύ-
 τερον ἐγένετο, ὑγρὸν ἔον, καὶ ἀπὸ τῆς σίαλον ἐγένε-
 το. *Quum ossa facta essent, quæcunq; qui-
 dem ex ipsis pinguia erant, celerrimè exusta
 sunt, quemadmodum etiam primo dictum
 est superiore sermone. Quantum autem ex
 ipsis glutinosum erat, id ipsum exuri non po-
 terat, sed medio inter ustum & siccatum
 loco contentum, à calido in nervos salivam
 transiit ac mucum, quantum autem ex
 glutinoso liquidissimum erat, hoc calfactum
 crassius redditum est, utpote liquidum exi-
 stens, & saliva facta est: in quibus verbis
 glutinosum, sed liquefactum, malè pro ma-
 teriâ salivæ ponit, perperamq; mucum
 cum salivâ miscet interpretes, utpote cum
 ille excrementitius inutilis, hæc autem
 excrementitia licet, valde tamen utilis ad-
 huc sit: Mage distinctius hujus genera-
 tio-*

tionem explicat Clariss. Warthonus cap. XXI. de *glandulis maxillaribus*: in eo tamen fallitur, quod humorem, qui in glandulis salivalibus reperitur, ex nervoso genere eò derivari autumat, quamvis enim spiritus animales ad hujus quoque humoris generationem præcipuum conferre non inficiemur, attamen liquorem illum nerveum, qui causæ materialis vices sustineat, nondum admittimus: Distinctissimè simul & accuratissimè, quâ *generationis locum*, quâ etiam *causam materialem* salivæ cum ductibus, invenit & explicuit Excell. Nicol. Stenonis, in tractatu de *glandulis stomaticis*, ad quem proin legendum & ruminandum studiosum Φιλίατερον remittimus. *Salivam fermentum* esse variis probari potest ratiociniis. 1. ex modo *generationis* ipsius: Generatur nempe ex sanguine arterioso in *glandulis stomaticis*, quæ quâ ope sui caloris, quâ etiam pororum ritâ constitutione fretæ, quibus accedit communis architectus, spiritus nitro aëreus, humorem in *salivam* converti aptum, elaborant & conficiunt, atque ab arterioso sanguine reliquo ita segregatum, per ductus excretorios convenientes in os expellunt. 2. ex *effecto*,

cibum enim , dum masticamus, humor hic arctè complectitur, ipsi sese immiscet, & eum fermentescere facit, hancque actionem in ventriculo alteri fermento junctus continuat tamdiu, donec in materiam chylosam converti incipiat, hinc non metuimus dicere, salivam præter sallem, continere etiam spiritum volatilem, quibus aliquid oleosi acido temperati admistum sit, quorumque ope in subigendis alimentis, & eliciendâ materiâ chylosâ, tantò feliciori desudet operâ 3. ex defectu ejusdem, qui concoctionis impeditiæ causa esse solet, quod agnovit Celeberr. *Sylvius*, quondam Academiae Leidensis decus illustre, unde itidem illam pauciore sale & spiritu, aquâ autem copiosiore constare pronuntiavit: 4. *experientiâ*, saliva enim in vitro lucido & puro asservata, ignisque subjecta examini, non tantum se illis, quæ modo allegavimus, constare ostendit, sed etiam Excellentiss. *Tackio* se verè fermentum esse, fidem fecit: Labet hic hujus ipsius Viri apponere experimentum, quod in *Chrysoconiâ animalis*, proponit. Accipiatur, (inquit) panis vel quodcunque edulii genus, sive sit caro, sive pomum, sive rapum, vel omne quod

quod obsonii nomine venit, incidatur
dentibus quàm minutissimè, post indatur
vitro & conspergatur notabili salivæ quan-
titate, quæ masticato cibo sit congrua:
Committatur hinc vitrum probè obtura-
tum calidis cineribus, ita ut cineres illud
undiquaque tegant, ad eminentiam con-
tentorum, ad horas duodecim, interdum
ultra, etiam ad viginti quatuor, & de-
hiscent contenta in minima, apparebunt-
que hinc inde bullæ variæ sortis, exiguæ,
mediæ & majores, quæ, dum bulla bul-
lam urget, instar vini novi aut cerevisiæ
fermentis agitatorum, turgidam eleva-
bunt leniter massam: Massæ huic affun-
datur postea liquor, succi pancreatici vi-
carius, vel ejus naturam redolens, ut
auctâ aciditate tantò felicius opus procedat,
& grossum à subtili secedat, stent
tamdiu donec bullarum agitatio cesset:
trajiciantur postea liquida per purum lin-
teum, & porrò per chartaceum filtrum,
ut liquor pertranseat clarus: Liquori huic
claro affunde denique anaticam biliosi
spiritus portionem, & factâ subitò effervescentiâ,
compositum illud migrabit in
lac quoddam candidissimum, chyli pu-
rissimi æmulum: Ecce fermentum! ecce

fer-

fermentationem! ecce ciborum curiosam
 analyfin! Ad fermentum salivæ, sed cor-
 ruptum magis aut venenatum, ut alluse-
 rint oportet, *Plinius & Aristot.* ille quidem
 l. XI. hist. Nat. c. 37. dum ait: *Hominum den-
 tibus quoddam inest virus. Namq; & spe-
 culi nitorem ex adverso nudati hebetant, &
 columborum fœtus implumes necant: hic ve-
 rò lib. 8. hist. anim. cap. XXIX. inquit:*
 πάντων δὲ χαλεπώτερά ἐστι τὰ δήγματα τῶν ἰο-
 βόλων, ἐὰν τύχη ἀλλήλων ἐδησθόκεται, οἷον σκορ-
 πιον ἔχῃς. ἐστὶ δὲ τοῖς πλείστοις αὐτῶν πολέμιον τὸ
 τῆς ἀνθρώπου πύελον. *Sed omnium venenato-
 rum morsus graviores sunt, si alterum ede-
 rit alterum, ut scorpionum devorari à viperâ
 certum est. Plurimis verò eorum adversa-
 tur saliva hominis: hujus in sententiam
 vadunt plures alii, ex quibus Gesnerum
 nominamus & Zacutum cum Aurelio Se-
 verino, qui salivam hominis præ reliquo-
 rum animalium sale ammoniaco uberri-
 mē dotatam esse asserit, quibus autem ju-
 re contrariatur Nobilissimus Redi in suis
de viperis observ. ubi testatur se sex vi-
 peris electis, per quindecim dies horis
 matutinis, aperuisse gulam, procurasse-
 que, ut aliquot homines jejuni illam im-
 plerent sputo, ac postea reclusos per vim*

ore, ipsas adegisse, ut sputum degluti-
rent, omnes verò supervixisse: Propte-
rea tamen salivæ quoad essentiam suam
nihil derogat, quin aliorum animalium
venenatorum morsus, vel etiam ratione
hujus ipsius liquoris noxios esse, probat &
demonstrat, dum ita: *Igitur si certò certius
in Italiâ venenum viperinum consistit in fla-
vo isto liquore, non mendacium erit, si id
affirmem; quod si vipera inter mordendum
perdiderit omnem illum liquorem, in istis
vaginis residentem, & illum adhuc, qui à
vicinis partibus subministrari posset, non es-
set mendacium, inquam, si affirmem, quod
subsequentes morsus non sint futuri lethales.*
Et quid ad canum rabidorum morsus, qui
ante aliquot annos, quum vehementer
arderet Sirius, satis noxii fuere, dicamus;
sanè cum in his similes vaginæ vel vesi-
culæ, quas D. Redi, in viperis deprehen-
dit, nondum fuerint notatæ, culpam om-
nem in salivam rejicere oportebit, quâ
autem, si mera aliqua aqua vel pituita fo-
ret, multum careret: Quid, quod mor-
sus hominum ἐρυθροκέφαλων, si ad iram
fuerint adacti, non adeò feliciter cessisse,
observatum est; num solus morsus tam
noxia est efficaciam? vel an ἐρυθροκέφαλοι
for-

fortius mordere nôrunt, quàm alii etiam robustissimi? in *salivâ*, ut malum hæreat, necessum esse videtur: quibus autem fufius enodandis hâc vice superfedemus.

Ethnicorum fuit quoque olim credulitas, quæ forte etiamnum est quorundam Christianorum, ut *salivæ* vim inesse mirificam sibi imaginentur, duce *Plinio*, qui l. XXVIII. cap. 4. lepras & lichenas illitu jejunæ *salivæ* assiduo arceri, aliaque mala depelli ait, quo videtur pertinere, illud *Persii*. Satyr. 2.

Ecce avia, aut metuens divûm mater-
tera, cunis

Exemit puerum: frontemque, atque
uda labella

Infami digito, & lustralibus ante fa-
livis

Expiat, urentes oculos inhibere pe-
rita.

[*Succus alimentarius superius & inferius per ramos à tubo intestinali derivatos, in vas coliforme & hepatis substantiam recipitur.*]

Vasa lactea sive chylifera, quæ in animalibus perfectioribus reperire est, inventum sunt non Veterum, sed Recentiorum, illi enim in vasis suis melsaraicis tantum hæserunt, quibus non modò avâ-

de

ἰσοσν succi nutritii, sed etiam αἱμάτω-
 σιν, aliqualem attribuere, & quidem
 hoc ultimum, vi quâdam irradiativâ ab
 hepate prodeunte: hi verò majori cupidi-
 tate acti, in rem ipsam penitus devene-
 runt, illosque circa αἱάδισιν valdè hallu-
 cinatos esse notârunt, dum liquorem la-
 cteum in propria vascula, tempore con-
 coctionis præcipuè conspicua, recipi, ani-
 madverterunt, quibus ulteriori temporis
 tractu, & sedulâ aliorum diligentia in
 dies majus lumen accessit, aliaque adhuc
 vasa, quæ lymphica vulgò appellantur,
 in conspectum prodiere; unâ cum rece-
 ptaculis & ductibus chyloferis, materiam
 lacteam aliò planè quàm ad hepar ducen-
 tibus, sicque Veterum recepta opinio tan-
 tum non ex toto eversa fuit, dum, quod
 in *prodrom.* annex. videre licet, quidam,
 viis chylo ad epar eundi præcisis, huic
 omnem hæmatosin denegant, illudque
 meræ colationi dicatum esse pertinaci-
 ter contendunt: *Cochlea* animalculum
 imperfectius, licet nec mesenterio gau-
 deat, nec vasis mesaraicis vel lacteis, frui-
 tur tamen aliquo, quod hisce analogum
 est, videlicet, vasculis, quæ lymphicis si-
 milia alicubi videntur, membranâque œ-
 fopha-

fophago, ventriculo & intestinali tubo
 continuâ investiuntur: agunt illa, quod
 lactea in aliis, & succi nutritii *vis-
 cerosi* strenuè defunguntur, illudque po-
 tissimum ope *cochlææ* evinci potest, hepa-
 tis usum, ei toties jam negatum, factum
 defendi posse: etenim mole & glandulis
 insignis hujus visceris substantia, satis
 monstrat peculiari usui illud vacare, ra-
 muli quoque complurimi, qui in *cochlæâ*
 per hanc disperguntur, idem evidentissi-
 mè comprobant; imò quî fit, quod plu-
 rima animalia sis reperturus, quæ liene
 destituta, hujus tamen visceris carentiam
 nunquam sint latura: In volucrum gene-
 re lien communiter deest, contra hepar
 plurimis lobulis insigne, micat: Facilius
 quoque crediderim canem sustinere pos-
 se executionem lienis, hepate salvo ma-
 nente & incolumi, quam hujus visceris
 jacturam, citra illius licèt detrimentum:
 Color rutilus, quo hepar superbit, suum
 itidem actioni huic, ipsi debitæ, calcu-
 lum addit: Nec minus moles immensa,
 quam in hydropicorum sectionibus ali-
 quot, viscus hoc obtinere notavimus,
 glandularumque ex quibus illud confla-
 tur, scirrhositas & durities, ipsi eandem
 vindi-

vindicat: Præterito anno 1678. in Mens. Jun. lustravimus cadaver puerperæ hydrope defunctæ, in quo præter alia hepar tantæ magnitudinis erat, ut ipsius periphæria spithamas duas in latitudine ferè excederet, in longitudine verò spithamam cum dimidiâ contineret; totum hoc ventriculum integebat, duriusculum, quoad colorem tamen non adeò mutatum: Eodem anno in mense Octobri, Præside Excell. D.D. Rothio Anatom. & Botan. meritissimo, copia nobis facta fuit secandi corpus Adolescentis rustici, ex arthritide hydro-pici & asthmatici, in quo itidem *hepar, li-nem & pancreas*, singula prægrandis omnino magnitudinis deprehendimus, hâc tamen cum differentiâ, quod in hoc *hepar* magis fuerit durum & scirrhosum, color-que ejus valdè corruptus, à naturali magis recesserit: Annon ista visceris hujus moles, quibusdam nunc magis nunc minus familiaris, aliquam actionem ipsi deberi, evincit, quæ non in nudâ colatione consistat? num ejusdem scirrhositas, & à statu naturali recessus, plurimum morborum causa, illud instar vesicæ vel chartæ cujusdam emporeticæ tantùm se habere, testatur? contrarium magis elucescere vi-

E

de-

detur, utpote cum hæc non oboriatur, nisi fermento glandularum, cui sæpius materia heterogenea & improporcionata accedit, debilitato & succumbente, plura de his vid. in *prodr. de humorib.*

[*Partim in cor pars aliqua defertur, &c.*]

Obscura cuiquam merito videri possint verba Arist. l. 2. de *hist. anim.* cap. XV. ἐπι καρδίαν ἅπαντ' ἔχει, ὅσα αἷμα ἔχει καὶ τὸ Διάζωμα, ὁ καλεῖνται Φρένες. ἀλλ' ἐν τοῖς μικροῖς Διαλεπτότητα καὶ σμικρότητα, ἐφάνεταί ὁμοίως πλὴν ἐν τῇ καρδίᾳ: *Cor item omnibus est, quibus sanguis & septum transversum, quod præcordia & cinctus appellatur: verum hoc in minutis præ suâ tenuitate, & exiguitate non aquè spectari potest, nisi in corde: l. item 3 de part. anim. c. VI. ἐν ἀνθρώπῳ συμβαίνει μόνων ὡς εἶπεν, τὸ τῆς ἐπηδήσεως, διὰ τὸ μόνον ἐλπίδι χύεσθαι, καὶ προσδοκία τῶν μέλλοντων* *Cor homini, (prope dixerim) animalium unpalpitat, quia homo solum spe rei futura, expectationeque moveatur.* Contrarium hisce nos docuit αὐτοψία, in cochleâ, quæ quamvis nec *πνεύματι* sive diaphragmate gaudeat, & animal planè exangue sit, cordi hocque pro structurâ animalculi, non exiguo nihilominus donatur, idque necessariò, vitam enim animalis, insecti licet

absque præsentia cordis consistere posse,
 difficile est comprehendere, imprimis ubi
 ot vasorum propagines, hinc inde di-
 persas, natura paravit, quorum liquor
 contentus, naturaliter quasi, per regia cor-
 dis penetralia transeundo, refocillari in-
 imè desiderat: In generatione pulli, de
 quâ primus Celeberr. Harveus exactissimè
 scripsit, nos sæpius mirati fuimus naturæ
 providæ industriam, quâ vel nullâ aliâ
 parte in conspectum se dante, punctum ru-
 tilum salire facit, sicque toti prodituro
 corpusculo de necessariis prospicere jubet,
 ubi novus *Aristot.* objici posset scrupulus,
 quod hæc animalia diaphragmate careant,
 cor tamen haud parvulum, obtineant. In
 purpurâ num consistat sanguinis essentia,
 in ambiguo est? Cochlea certè, etiamsi
 sanguine, quoad colorem defraudetur, li-
 quore tamen vitali fruitur copioso, qui
 ex corculo per vasa insignia, quâquâ ver-
 sum in partium distribuitur substantiam:
Corculum hoc, ne quis sibi imaginetur me-
 ram esse vesiculam, fibrosum satis est, su-
 asque appendiculas habet, quæ vesiculis,
 vel si mavis, auriculis respondent, suo quoque
 membraneo tegmento, sive pericardio,
 fruitur, quod liquore, quem in se recon-

ditum tenet, motum ejus adjuvat & facili-
 tat: Unde liquor hic suppediteretur, du-
 bium est: & num à corculi glandulis, quas i-
 imaginarias esse oporteret? num verò à vapo-
 rum resolutione, quæ mage figmentum,
 cum tantus non urgeat calor, valdè in-
 certum? Glandulas in corde, reperit Cla-
 riss. Lovver, aliiq̃ue Viri docti; Nos quo-
 que in cuniculi sectione, præterito mens,
 Aug. 1678. glandulas circa basin cordis
 notavimus, tumidas & quasi albicantes,
 basin cingentes, palpabiles, facileq̃ue u-
 nicuique visibiles: Inquisivimus hinc in
 aliis etiam animalibus, vitulo, canè, vulpe, i-
 mò homine, sed tam felicibus esse non licuit
 amplius: In volucris tamen ibidem loci
 easdem rursus vidimus: Unde cum res
 nondum omni careat difficultate, malu-
 mus cum Clariss. Peyero adhuc, cum ex fo-
 raminiulis pericardii, de quibus ille egre-
 giè, in *Method. Histor. Anatom. Med.* differit,
 derivare, donec meliora his edocti fueri-
 mus, neque enim dubitamus, quin etiam
 lympham membranæ stillent: De *pericar-*
dij necessitate & humoris in illo contenti
 ut & de cordis in variis animalibus varie-
 tate, naturali interdum, interdum præter
 naturali, ne longiores simus non differe-
 mus,

mus, dabitur fortè occasio aliis hæcce inferendi: De motu *cordis* pauca addemus: *Cor* musculus esse vel summi *Hippocratis* auctoritate sancitum est, qui l. *de καρδία*, paragr. IV. ita: *ἡ καρδία μῦς ἐστὶ κάρτερον ἰσχυρὸς, ἢ τῶν νεύρων, ἀλλὰ πηλὴ καὶ σαρκῆς, &c.* *Cor musculus est valdè fortis non nervo sed constrictione ac densitate carnis:* Hinc *Excell. Louver.* occasionem nactus, in eruditiss. tractat. de *corde* hoc ipsum plurimis argumentis demonstrat, *cordisq;* motum purè animale esse probat, qui proinde hæc de re videri poterit: id modò dicimus, quòd, si quis *cordis* carnosam & fibrosam structuram, consideraverit, si nervos, qui ad illud pergunt copiosos, &c. examinaverit, motum hinc constrictionis & dilatationis, imò *palpitationem* in *cochleâ* etiam; non tantum *homine* subsequente, & observatam perpenderit, huic sententiæ haud difficulter sit subscripturus.

De *spirituum animalium* quoque ex humore *lymphico* generatione quædam essent adjungenda, sed quia de illâ, quùm de variis *cochlearum* speciebus, &c. agere, animus est, hisce, benevole Lector ut acquiescas, rogitamus.



EPIST. CLARISS.

PEIERI.

JOH. JACOBO HARDERO,
Med. Doct. & Philosoph. P.P.

S. P. D.



COCHLEAM Tuam, mi Harde-
re, probè accepi, palato meo gra-
tam, tuiq; laudes publicè decan-
taturam, etiamsi voce careat, &
in partes dissecta sit. Te non de universis
agere cochleis, non de marinis, non de lima-
cibus, quorum infinita penè varietas; sed u-
nicè de domiportis, intellexi: neq; etiam de
harum singulis speciebus, verùm de terrestri
duntaxat nostrâ vulgari, quam à coquo præ-
paratam esitare solent hyberno tempore &
quadragesimali; Frustra tamen sunt, qui
ca-

cochleis carnem & sanguinem denegant: nam sanguinis essentia non in purpurâ consistit, neq; carnis in rubore. Unde quod Tu lympham appellas, ego sanguinem dixerim. In cor enim vena ingreditur, & ex corde arteria egreditur, utrumq; vas sanguinem vehens. Quippe dantur in cochleis alia insuper vasa, qua lymphicis in corpore humano respondent, licet visum ferè subterfugiant: Adsunt præterea pori & ductus excretorij, mucum undiquaq; diffundentes, ut corpus anguillâ magis lubricum reddatur, quales Nicolaus Stenonis primus observavit, & ego etiam cum admiratione in rajâ & anguilla. Conspiciuntur itidem in cochleâ, præsertim ad basin, quâ repit & arboribus sese affigit, singulares glandula, mucaginem illam suppeditantes, ex quibus hæc fibrarum circumjacentium motu jugiter exprimitur. Hæc ipsa illa mucago est, quæ in locis, per quæ cochlea repit, exiccata splendet instar foliorum argenti. Corrugata ac in se ipsam veluti coacta cochlea, talem habet formam, qualem domuncula, in quâ hospitatur. Exporrecta verò si domum abstuleris, alia figura est, eminente cornuto capite, elice tortuoso & basi seu vestigio lato. Cornibus superioribus imposita capitella sunt oculi, è quibus crystallinum humorem eruisse

Suammerdamius fertur. Observavi etiam admoto cominus bacillo, cornua ista in cochleis vegetis ante recedere, quam proximè tangantur ab eo; quod oculorum presentiam evincit. Quod in cochleis hæcenus assequi non potui, mihiq; maximè mirandum videtur, motus est, quo cornua illa mox protendantur, ut arrecta prostent, mox reconduntur, ut abscondita delitescant. Nondum, inquam, comprehendere possum, qualis fibrarum structura diversos hos motus edat. Cæterùm notatu quoq; dignum est foramen in principio helicis, instar pupille in oculo hominis se aperiens & claudens, ut aër intret, exeatque. Superato foramine illo, cavitas ingens notatur, aspera arteria, bronchiorum & pulmonum vices supplens. Hic arteria plurimè cernuntur elegantissimis ramificationibus, membranas, quæ cavitatem istam formant, stipantes, ut nitroaërea symbola sanguini accedant ex corde profecto. Vasa hæc per testam, si tenera est & nondum ablata, eleganter transparent; non autem ipsi domicula inherent, quæ vasis talibus destitui videtur. Osiculo poroso in cylindro latenti, si spiritus nitri aut vitrioli affunditur, protinus effervescit. Materia candicans, quæ vasculum; ut Tu vocas lacteum scatet, forsan oper-

perculo testa formando impenditur. Testam cochlea mundo secum ingerunt, in hoc pra aliis felices, quod testæ cum domo nascantur. Ea verò in principio adeo delicatula est, ut cera vel membrana instar ductilis flexilisq sit. Postea verò crescente cochlea, crescit & extenditur. Notandum incrementum illi accedere, quâ parte fores patent, eruâtato humore viscido, qui sensim induratur, inq testam abit vernis ac æstivis præcipuè mensibus.

Hæc sunt, Doctissime Hardere, quæ ad cochleam tuam paucis adjicere volui; ut sentias, non modo vehementer mihi placere industriam tuam, sed etiam autorem me esse tibi, ut cochleam illam tuam enucleatam imprimi cures, stimulo ad majora & meliora tibi, mihi aliisq futuram: quamvis ego de te non sim meritus, ut talia iudicio meo submittas, nedum sacra mihi facias. Vale. Dabam Lutet. Parisior. d. XIV. Novembris, M DC LXXVIII.

Tuus totus

JOHANNES CONRADUS PEYER.

F I N I S.



Fig. I.

Exhibet cochleam testâ suâ denudatam.

- a. Caput cochleæ.
- b.b.b. Dorsum.
- c.c.c. Apophysis sive pes latus.
- d.d. Cornua majora cum punctulis ni-
- e.e. cornua minora. (gricantibus,
- f.f. Elix tortuosus.
- g. foramen pupilliforme. (tegens.
- h.h. membrana nigricans ventrem ob-
- i.i. lobulus cinereus per membranam
transparentem. (nosæ.
- k.k. locus substantiæ albicantis, gluti-
- l.l. locus sacculi lactei spiralis.

Fig. II.

- a.a. Elix tortuosus.
- b. foramen pupilliforme.
- c.c.c. membrana nigricans scalpello se-
- d.d. lobulus cinereus, (parata,
- e. cor,
- f.f. arteria ex corde egrediens.
- g.g. ramus aliq, quasi ex lobulo prodiēs.
- h.h.h.h.h.h.h.rami minores, ab hisce dispersi.
- i.i. substantia cochleæ interna,

Fig. III.

- a. Corpus cylindriacum.
- b.b. vasculum *Murali* cuneiforme.
- c.c.c.c. plexus nervosi laterales. d.d.

- d.d. vasculum coliforme.
 e.e.e. vasculum lacteum coliformi arctè
 connexum.
 f. glandula rubella.
 g. processus vermiformis.
 h.h. ramus teres processus hujus, qui ad
 partes inferiores spargitur.
 i.i. ramus alius, qui versus superiora
 reflexus, de hinc in vas coliforme
 pergit.
 k.k. substantia glutinosa.
 l.l. plexus tortuosus.
 m.m. sacculus lacteus spiralis. (sparsa.
 n.n. vascula ab hoc in plexum tortuosum
 a.a.a. vascula à vase coliformi procedentia.

Fig. IV.

- a.a. Cornua intus retracta cum punctis
 nigricantibus. (ctum.
 b.b. Corpus nigricans cornibus conjun-
 dentium sedes. (larynx.
 c.c. substantia cartilaginea, seu *Muralti*
 e. glandula albicans.
 f.f. oesophagus.
 g.g. locus maxillæ superioris.

Fig. V.

- a. Corpus cylindriacum discissum.
 b. Valvula ad radicem hujus sita.
 c.c. vasculum cuneiforme discissum.
 d.d. ossiculum acuminatum.

Fig.

Fig. VI.

- a.a.a. Vas coliforme cum lacteo sibi añe-
b.b. portio tubi intestinalis. (xo.
c.c. vascula in vas coliforme abeuntia.
d.d. ventriculus.

Fig. VII.

Monstrat œsophagi & ventriculi discisso-
rum, faciem internam, fibrosam, plicis-
que plurimis donatam.

Fig. VIII.

- a.a.a. Tubus intestinalis ab hepate segre-
gatus. (dentes.
b.b.b.b.b. tubi hujus propagines hepar fin-
c.c.c.c.c. Hepatis substantia.
d.d. rami à tubo intestinali in hepatis
partem spiralem disseminati.
e.e.e. hepatis pars spiralis. (gens.
f.f. vena insignis ex hepate in cor per-
g.g. rami qui in venam hanc feruntur.
h. Cor. (disperfi.
i.i.i.i. rami à tubo intestinali per hepar
k.k.k. rami ab eodem in hepatis partem
cavam abeuntos.







APPENDIX

De

PARTIBUS
GENITALIBUS
COCHLEÆ TERRESTRIS
DOMIPORTÆ,

*Non sunt contemnenda quasi par-
ua, sine quibus ad majora pervenire
non possumus.*



A Proposito monet *Cous*, l. 4. aph.
παντὸ πολὺ τῆ φύσε πολέμιον,
τὸ δὲ μέτριοι ἀσφαλές: *Me-*
dium sanè tenuère beati, & sicuti nil
precipiti nimis tentandum cursu, ita
nec tardiori semper remorandum pe-
de: Sunt qui subito astra se adequa-
tuos putant, turpi post casu pœnas
luentes: Sunt alij, quibus privato-
rum parietum sordes placent: Mul-
tos videas manum calamo vel non
admoventes, ob singularem mode-
stiam, vel scriptione abstinentes ex
pertinaci invidiâ, quâ ducti poste-
ris sua arcana credere detrectant:
Alios hinc notes, qui quum semel
sententiam publicò prodidère, vel e-
grè admodum ab illâ deflectunt, e-
tiam si experienciâ convincantur, &
Virorum Clarissimor. auctoritate
confundantur, vel singula, quæ vix
dum

*dum accuratius intuiti sunt, pro fo-
liis Sibyllinis obtrudere conantur:*

Illicos intra hic Muros peccatur & extra.

*Interdum manus penne ad-
movenda, ut functionis nostrae ra-
tionem, iis quibus debetur, red-
damus, simulq; famam nostram
sartamq; inculpata[m] conservemus:
interdum scriptione abstinendum
est, ubi vel materia prorsus explosa,
vel talis quae minus Lectorum ani-
mis satisfacere queat, ob nimiam sui
incertitudinem: ita tamen scriben-
dum semper, ut meliora edocti mu-
tare non erubescamus, quod hoc sa-
culo pluribus solenne esse solet: Dies
diem docet, & ventura aetas plu-
rima post nos denuo proferet: Certè
satius est quandoq; errorem, cui
quotquot homines sunt, obnoxij e-
vasere, corrigere, quàm pertinaciter*

eundem servare: Vel Celeberr. Bartholinum p.m. sistimus, qui uti decipi humanum duxit, ita experientia veriora edoctus, eadem amplecti potuisse, summa duxit gloria: Nobis hujus Viri gressus vel in hoc sequi liceat, ut quæ de partibus genitalibus, cochleæ terrestris, ante aliquot menses, post sedulam & accuratam inquisitionem, cum Clar. D. Cand Hardero, Scafus. notavimus, hic delibare liberè possimus, illa non venditaturi, quasi indubie omnino forent veritatis, sed monstraturi tantum, quid circa hujus animalis sexum animadvertimus: Equidem non diffitemur, Examini Anatomico hæc addenda fuissent, cum autem tum temporis, quo circa ejus conscriptionem, occupati eramus, quamvis studiosè indagantes,

nil observare potuerimus, satius esse arbitrati fuimus, de illis silere, quam lectorem fictitiis fallere: praeterito vero Mens. Mayo, cum ulterius ex Celeberr. Wepferi, Patroni nostri Colendis. literis vidissemus, plures esse Viros Clariss. qui partium genitalium descriptionem desiderarent, opera nostra, jam tum parata, non pepercimus, quin praefato mens. quo coire scribuntur, avidè omnia scrutati fuimus: Vidimus hinc plurimas minutulas cochleas, sensim sensimque, accrescentes, quae suspicionem de ovo magis auxerunt: Post animam subijt plures cochleas veteranas vasi cuidam fictili includere, ipsisq; praeter terram, nihil pro alimento suppeditare: in quo cum per aliquot temporis spatium commorarentur, nec tamen ova exclusa vi-

dereliceret, cultro rem rursus ag-
 gressi fuimus, & Ecce! per caudam
 transparuere plurima ovula, vitel-
 lum colore referentia, quae compres-
 sa, succum similis coloris exhibue-
 runt: Persecuti hinc fuimus situm,
 incipiendo juxta latera dorsi, om-
 niaq; impedimenta amovendo,
 circa quae, cum ita desudaremus, a-
 nimadvertimus, ex vasis, quae in ca-
 put inseruntur, vasa innumera ver-
 sus caudam dispergi, quae substantia
 ligamentosa ablatâ, ad ulterius e-
 xamen traximus: sed vix dum haec
 erat amota, & en! corpus se offert ob-
 longum, cellulatum ad usque caput,
 non tamen ad finem caudae usq; per-
 gens: huic adjacebant ovula plura,
 & ex ipsius cavo, quum premeretur,
 eadem exierunt, quod cum in aliis
 cochleis insequentibus diebus quoq;

ag-
 dam
 vitel-
 pres-
 bue-
 tum,
 si, o-
 endo,
 s, a-
 in ca-
 ver-
 ania
 us e-
 in hac
 ut ob-
 apud,
 e per-
 dora-
 retur,
 a aliis
 quos
 njer-

bservâverimus, corpus hoc, uterum
 licere vix metuimus: Jam ani-
 num pars hujus animalis mascula
 orquebat: Plures hinc cultro rur-
 um subjecta, quæ omnes corpore hoc
 cellulato gaudebant, unde quid de
 exu dicendum valdè anxij eramus:
 Tandem hoc ipso quum versare-
 nur in negotio, commodum offe-
 runtur cochleæ bina quæ coierant,
 ver quarum utriusq; corpus traje-
 tum erat ossiculum, quale in vase
 cuneiformi latitat, cui multum ad-
 hæsit materia viscida: Aggredimur
 examen, & utramq; ferro tentamq;
 le partium diversitate reperiundâ
 non dubitantes: Sed fefellit spem e-
 ventus: In utroq; enim corpus cel-
 ulatum invenimus: lustravimus
 hinc ossiculum in vasculo cuneifor-
 ni, quod breve, annexum corpori

gla-

glandoso, cum quo penis figuram
 referebat, esse vidimus: Nondum
 tamen à sexûs diversitate abstinere
 voluimus, donec, quùm hæc ita no-
 biscum pensicularemus, fortè fortu-
 nâ, quòd supra nominatus, Cl. D.
 Harderus testabitur, Suammerda-
 mii locus occurrisset c.4. de Respir.
 ubi ita: In limacè seu Cochleâ ter-
 restri quoque, (animal certè rarissimû,
 ac utriusque sexus particeps, i.e. penem vul-
 vamq; habens quos in collo circumgestat,)
 peculiarem si ita appellare liceat,
 respirationem notavimus, &c.
 Ad stipulabimur proin hujus Viri sententiæ
 tamdiu, donec vel aliis vel nobis, alia par-
 tes, præter modò indigitatas, innotuerint: Id
 à singulis enixè efflagitantes, ut non cynico
 morsu nostra ridere, sed amico scripto vel
 colloquio meliora & saniora, si qua in-
 venerint, nos docere di-
 gnentur.

LAUREA VICTORI.

rare
dum
nere
no-
rtu-
D.
rda-
spir.
ter-
limū,
n vul-
stat,)
ceat,
E.C.
tentia
ia par-
v: Id
cynico
ro vel
in.

