

**Johannis Jonstoni ... Notitia regni mineralis, seu subterraneorum
catalogus, cum præcipuis differentiis / [Joannes Jonstonus].**

Contributors

Jonstonus, Joannes, 1603-1675

Publication/Creation

Lipsiæ : Sumptibus Viti J. Trescheri, Typis Hæred. Colerianorum, 1661.

Persistent URL

<https://wellcomecollection.org/works/au7p42d7>

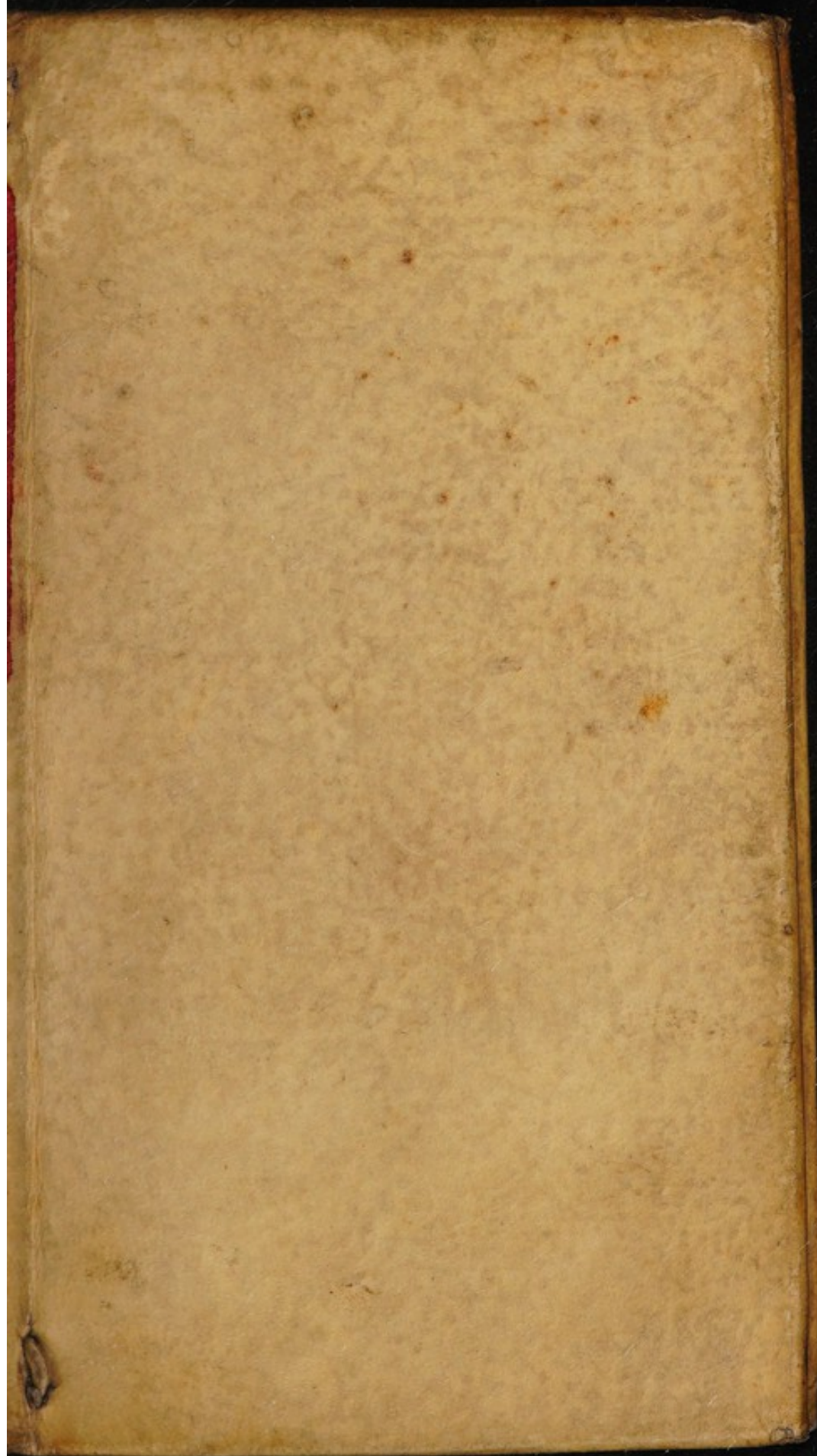
License and attribution

This work has been identified as being free of known restrictions under copyright law, including all related and neighbouring rights and is being made available under the Creative Commons, Public Domain Mark.

You can copy, modify, distribute and perform the work, even for commercial purposes, without asking permission.



Wellcome Collection
183 Euston Road
London NW1 2BE UK
T +44 (0)20 7611 8722
E library@wellcomecollection.org
<https://wellcomecollection.org>



JONSTON J.
NOT. REG. MINERAL
7681







MEDICAL SOCIETY
OF LONDON



ACCESSION NUMBER

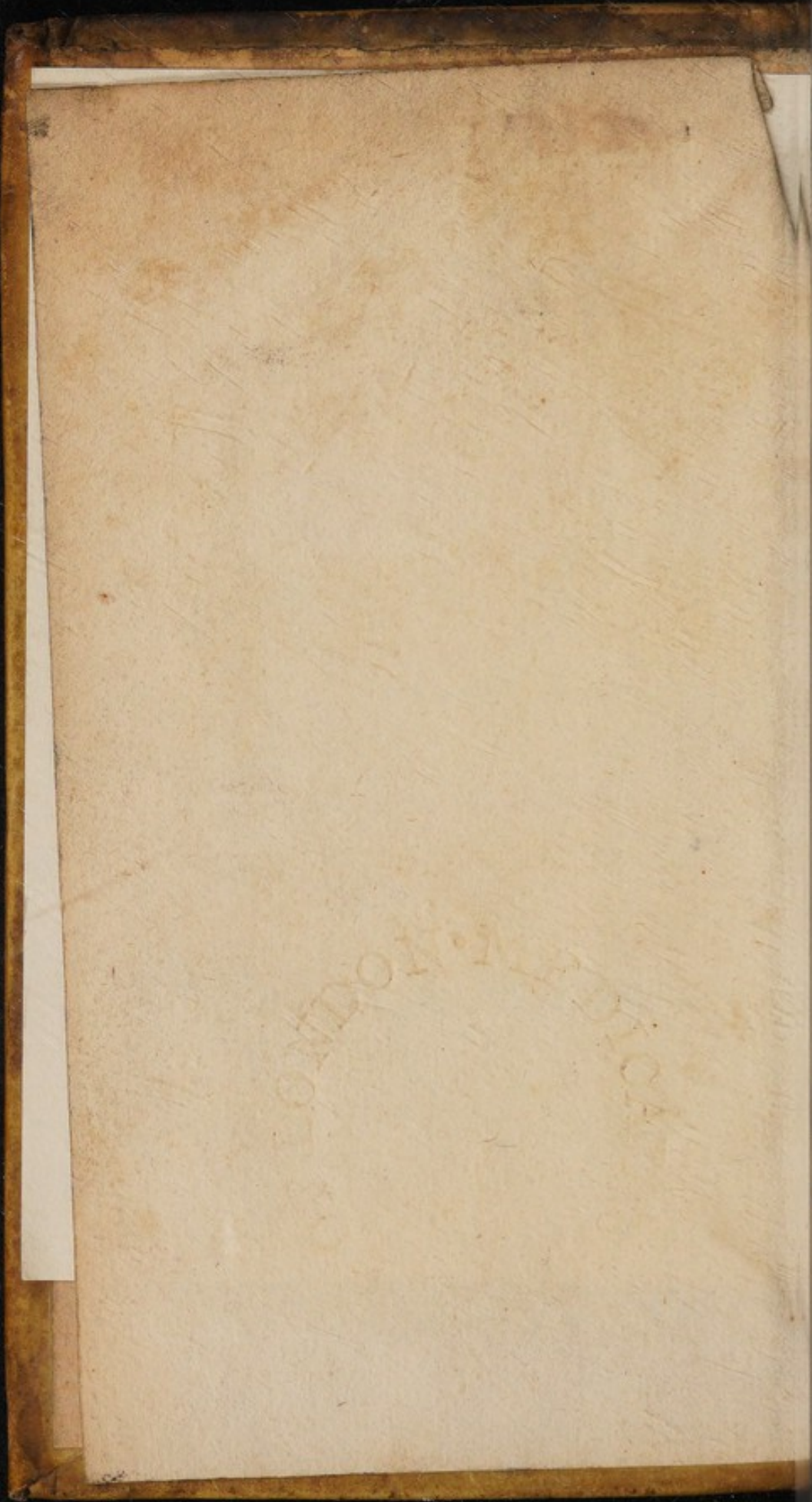
PRESS MARK

JONSTON, J. M.D. Polonus

J J

M

\$15~



JOH
D
NO
SVE
Cun

Supp

Ty

JOHANNIS JONSTONI,
DOCTORIS MEDICI,
NOTITIA REGNI
MINERALIS,

Sen

SUBTERRANEORUM
CATALOGUS,

Cum precipuis differentiis.



LIPSIÆ

Sumptibus Viti Jacobi Trescheri
Bibliopol. Uratislav.

Typis Hæred. Colerianorum,
ANNO MDC LXI.

MC

Nobilissimo, & Consultissimo

V I R O

MARTINO BERNHARDI, JCTO,

Celsissimi Principis

L U D O V I C I,

Ducis Silesiæ, Lignicensis, Bre-
genfis, Goldbergensis &c. &c.

Confiliario & Secretario,

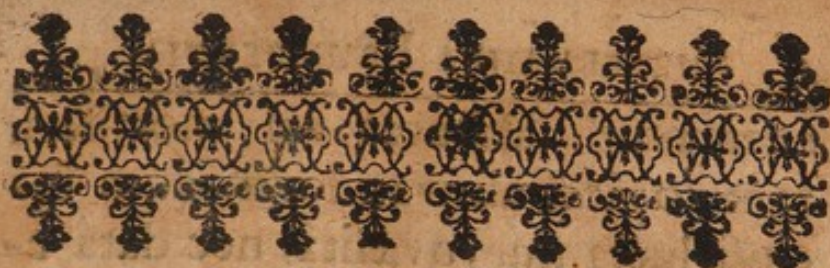
Amico honoratissimo.

Hunc subterraneorum Corporum syllabum

Amicitie tesseram inscribitur

OF LONDON MEDICAL SOCIETY
Authc

III



SUBTERRANEORUM
CATALOGUS.

TITULUS I.

SUBTERRANEA ERUMPENTIA ET
EFFLUENTIA.

Subterraneis suum in terræ visce-
ribus, receptaculis, canalibus,
cavernis, puteis, fibris, venis, ri-
mis, seipsis etiam, gremium. *E-*
rumpunt inde quædam, quædam *ef-*
fluunt, haud pauca *effodiuntur*.

I. *Erumpunt*

1. *Aer subterraneus*, seu ibi con-
ceptus, seu ab extra intrusus, frigidior
æstate, calidior hyeme, putridus sæpè
& fœtens, quia carceri quasi inclu-
ditur.

2. *Spiritus* (exhalationes, evapo-
rationes) qui ex humore & ardore
A 2 efferun-

4. SUBTERRANEA ERUMPENTIA,

efferuntur, salutare vel mortiferi, tam copiosi aliquando, ut, dum inclusi luctantur, quæsitâ, nec datâ erumpendi licentiâ, terram quatiant. Hinc *terre motus*, & quidem *pulsans*, si terram, arteriæ instar, in altum commovet; *tremens*, si tremulam reddit: *Επικλιθίας*, si in unam partem suffundit; *κληματίας*, si in obliquum vibrat; *Βραχίης*, si angulis rectis in altum attollit & deprimat; *χασματίας*, si hiatus facit; *παλματίας*, si palpitare cogit; *όσης*, si unô impulsu evertit; *μυκετίας*, si cum mugitu, resultante in recurvis, fremente in duris, fluctuante in humidis & stagnantibus, veniat. *Creber* propinquâ luce, interdiu, circa meridiem. Maximus manè & vesperi. *Rarus*, vel nullus in Ægypto *frequens* in maritimis, & montosis autumnô imprimis, & vere.

3. *Ignis subterraneus*, qui à Spiritu ignito accenditur, nec tam sulfureâ quàm bitumine vivit: hæc quæ illa natura est, quæ voracitatem in toto mundo

do avidissimam sine damno sui patiscit. Crassa aliquando flamma, liquidior quandoque; & valde lucens, exurens nonnunquam, impotens sæpe. Ex illis, qui emicant, alii è mari, aquis, & terrarum profundò per crateres & voragines placidi vel furibundi profiliunt; alii terrarum crustæ, marisque plano incubant, occulti secretò suo satiantur.

II. *Effluunt ex terrâ, Humores seu Aqua, & Succis.*

I. *Aquarum* fors ex halitu in canalium sublimi concreto, mari, fluviis, imbribus ipsis nasci, indeque multifor-
mi, pro exhalationis succi, terræ, lapidis, metalli mixtura, qualitate & virtute imprægnatas elabi. Nobilissimæ *Thermæ & Acidule*. *Nitrosæ* fœminis fœcunditatem conciliant, & virorum insaniam abolent. *Aluminosæ* lanas tingunt, ferrum indurant, abortum præcavent. *Sulfuræ* vitiligines tollunt, & mentem turbant. *Bituminosæ* temulentos, & abstemios efficiunt, nec quicquam

quam mergi patiuntur. *Atramentos* fæ
 eqvos sternutare faciunt, & æris colo
 rem ferro largiuntur. *Sandarachâ* im
 bibite voces canoras reddunt. *Spiritu*
bus calidis & siccis tinctæ, omnia for
 bent, maximè si arserint. *Auripigmen*
tô vel *succô lapidescente* imbutæ, illa
 quidem calvitiam hominibus infec
 runt, & pecora pilis, ungvibus & corn
 nibus exuunt, hæ unguilas indurant.

2. *Succis liquidis* consistentia cras
 sior, color & sapor varius, lapidescens
 dum guttatim destillat, in tophulco
 duratur, & pendent in cameris styriæ
 in urceos conditus vel è terra efflu
 ens, in lapides; potens in adspersa im
 jectave ligna, chirothecas, folia, hoo
 mines adèò totos. Vel cortice lapide
 obducuntur, vel in lapidem abeunt, &
 se induit.

TITULUS II.

FOSSILIA,

CAP. I.

TERRÆ.

Erunt

ERuuntur ex terræ penetralibus, Terra, Succi concreti, bitumina, lapides & metalla. Eadem omnibus principia, Sal, Sulfur & Mercurius, vel si mavis Spiritus, Sulfur, Sal, Aqua & Terra: Par in terræ abdito indita à Deo multiplicandi potentia, Formæ suæ beneficio, cooperantibus astris, calore, frigore, &c. formantur, & variè plerunq; complicantur inter se.

Terris ab exhalationibus, dum interanea telluris pererrant, origo; color, odor, sapor, varii: Injectæ aquæ solvuntur, & lutum fiunt. Inter affines: *Arena* terra tenuis & lentis similitudine; *pulvis* si aridior; qui in Puteolanis collibus mersus fit lapis, quotidiè fortior. *Sabulum* (sabulo) arenâ crassior, quod si durum, asperum & pingve est, testesq; rotunditate refert, masculinum dicitur: si molle, & solutum, foemina. *Saburra* sabulum vilius, quò naves onerantur, & *Glarea*, quæ fragmenta lapidis refert. Ipsæ in vulgares, Medias, & Nobiliores dispescuntur.

1. Ex vulgaribus inserviunt *Agricolis Marga & Medulla*: figulis & fullconibus *Argilla, Terra, Samia, Cretica, Cimolia, Erethria, Chia, Selinusia.*

Marga, terræ quidam adeps, & vœut glandula in corporibus, densante; in commissuris pingvedinis nuclea. *Alba leucargillon*: rufa, *Capnomarga*, sole & gelatione ita solvi facilis, ut tenuissimas bractœas faciat, *Columbinæ* dicitur: pabuli quàm frugum fertilior, *glischromarga*. *Lac Lune* in montibus Helvetiis, *Balme* quæ putris: *Lapis gossypij Indorum*, candida & caribus saxorum nascens, huc spectantur.

2. *Medulla saxorum*, si candida, fluida est vel pingvis: si metallica, statim in aère duratur.

3. *Argilla nivei coloris Tasconianæ* Plinii est; ex quo catini pro fundendo metallis; & cui simile è monte Carollæ prope Pisas, effoditur, ex quo vasa, quæ vitram fusum in fornacibus continent; Sulfur spirans *Majellana*: tenuis, *Sigillaria rubra* & ceræ instar fide

xilis, *Campi Damasceni*; glutinosissima *Lusitanica*, crassa, pingvis, & tenax, ex qua *Valpurgensia* vasa, rarissima, & quæ liquorem exsudare patitur, *Gifelana*: pumicosa & cinerea, *Hispanica* prope *Massiam* oppidum: plumbei coloris, *Ipsensis*, reluctaturq; ignibus: sabuli modò aspersa *Aretina*, ex qua vas igni injectum vitri instar flectitur. Huc *Porcellanam* refer.

4. *Terra Samia* candida & pingvis est; lingvæ glutinosa, cujus in collyriis usus, *collyrion* seu *syropicon* vocatur; glebosior & crustacea *aster*, quia stellæ icone signabatur. Ex *adoptitiis*, *Ilvensis* & *Maltensis*.

5. *Cretæ* varii colores, candidus vulgari; quæ viridis, *Theodotia* à *Theodoti* fundo dicitur; quæ nitore argenti micis reddit, *Argentaria*: quæ annuli sigillum ferebat, *sigillaria* & *annularis*: *Leucophaea* apud *Fessanos* *Creta Dei*, quia eâ cadavera mortuorum lavantur. *Ferruginea*, apud *Mauros* saponis vice. In *Thuringia* eruitur *cærulea*,

Valdenburgi *violacea*. Macra & sicca
rara & levis, *Cretula*.

6. *Cimolia* (Smeeti) cujus genera
Sarda & *Umbrica* quam *saxum* vocant
crescitq; in macerando, seu illa candi
da, seu ad purpurissum inclinans, pingui
tudo & adstrictio valida.

7. *Eretria*, si æra præducantur, vico
laceum reddit colorem. *Hanover am*
solia, pingvis & in modico cœruleo
cinerea.

8. *Chia*, quia candidissima, pinguis
ad instar amyli, ad mulierum cutem
usus. *Edulis*, quia ab iisdem expete
batur, congener *Vincentina* dicta *Fio*
netto de Scio.

9. *Selinusia*, lactei coloris, nitri in
star splendens, aquâ dilui celerrima
eademq; tectoriorum altaria interpo
lantur. *Selinus* Siciliæ oppidum no
men dedit.

II. *Mediæ* pictoribus debentur, &
ex his I. *Parætonium*, a portu
Ægypti versus Cyrenaicam ita di
ctum, Theophrasto fortè *Phalaris*, aliis

Cretula

Creta littoralis, spumam maris dicunt, solidatam cum limô, inde conchæ in eo, candidum pingvissimumq; , & testoriis tenacissimum propter lævorem.

2. *Terramelia*, Theophrasto *Melina*, à Melo Insula, aspera & alumino-fa aliquantulum, Plinio alba, Dioscoridi cinerea eiq; Melitensis tam naturalis ad cinereum declinans, quàm aquâ maceratâ; quæ croceum colorem induit, & in pastillos formatur, æmula.

3. *Ochra* (Sil) lutea & subpallida, in plumbi fodinis maximè reperitur. Optima lutea, friabilis, Attica, hacq; prima Mycon pingere instituit. *Marmorosa* in fodinis est. Datur & fistularis. Facitiam paratur ex rubrica vel plumbo usto & macerato. Inter adpoptitias Terra Indica fucorum materia, Tripolitana, Hildesheimiensis, & Alana cinerea & pallida.

4. *Terra Cadmia*, sublutea si dura; alba quandoq; si mollior: effoditur inter Coloniam & Aquisgranum.

5. *Rubrica* (*Minij*, *Terra Sinopensis* à Patria) glebis suus color, extra maculosus, hacq; usi veteres ad splendorem. *Aegyptia* maximè picturis sortetur, *cicerculum* dicta; *pressior* maximè fusca est, *Annabergensis* ferruginea; prope *Thermas Caroli* rufa & valdè pingvis. Fit & ex ochra in novis fictilibus usta. *Cambil Persarum* cutem si frices penetrans & *Terra Hebron* quam incolæ edunt, & per *Aegyptum* pro specie aromatica venduntur inter congeneres.

6. *Terra pignitis*, *Eretriæ* simillima, pingvis, mollis & glutinosa, deglutientem strangulat, inde nomen, nisi à *Pigneo* *Lybiæ* *Mareotidis* vico malis.

III. *Nobiliorum* apud Medicos imprimis usus. Ex his

1. *Terra Lemnia*, *Plinio Sigillata*, quia signabatur, ut *rubrica*, propter colorem, *Abensinæ lutum divinum*, ab inventrice. Græcis $\sigma\phi\epsilon\alpha\gamma\eta\ \alpha\iota\gamma\theta\eta$, quia effigie capræ signabatur, rubra & rosei aliquando coloris; palleſcenti pingve-

pinguedo sebi instar. Quæ sigillo plurimum notarum insignitur & rubescit, *Aromaticam* vocant; Dianæ olim effigie, *sacram*; quæ in pastillos redigitur, & in quæ albedo rubedini permixta, *maculosam*; quæ fabris inserviebat, *fabrilem*; quæ fullonibus ad pannos extergendos, *fulloniam*. Lignicensis, (*axungia Lunæ*, quia sulfure Lunæ imprægnata creditur) & *unicornu minerale* ab efficacia. Blesensis, Marsica, Pedemontana, lutea, intus albo-rubra, Ilvensis vel candida vel alba maculis ferrugineis aspersa, vel sublutea, quam maculæ albæ scindunt. Bononiensis, ceræ æmula, Herculis Saxonix, Labacensis, sudores vehementer movens, Ebusia, Balearica, & Galata, quæ serpentes necat, inter affines.

2. *Terræ Armena* (bolus Armenus, lutum Armeniacum) ex monte Armeniæ, Baganosa, tempore Galeni allata est, ad ochræ colorem tendit, & commanducata butyri instar liquefcit, si optima. Bolus in Italia, Ma-

tarenfis seu Acheruntius, Romanus
 Casinensis, Meldulensis, Vesulensis
 Ilvensis; alibi, Orientalis, Juliacenfis
 Strigenfis, lubricus, & bolum Theophrasti colore referens, Toccaviemfis, Bæticus, Bohemicus, roseus, croceus & pingvis, Budensis, Wirtembergicus ex pallido ruber referri ad eum possunt.

CAPUT II.

SUCCI CONCRETI.

Succi concreti salinâ suâ naturâ
 coagulationi prompti, vel calore
 densantur, vel frigore coguntur, in
 humore solvi celerrimi, *Macri* quidam,
Pingves nonnulli. *Stalagma Turburtinum*
 quod femina anisi saccharo incrustati
 refert, *Alcyonium* & *Adarcion* quæ
 ex spuma maris sordibus tenuissimis
 inquinata resultant, alterius sunt generis.

I. Inter *Macros* censentur *Sal, Nitrum, Alumen, Vitriolum*, cum affinis
 bus *Succus acris, Coeruleum* & *Armenium*.

1. *Sal αλς & αλας* coactō gignitur & siccatō humore. Cæditur & ex montibus lapicidinarum modō renascens, ferruminaturq; aqua. Effoditur in campis è terrâ, humore densatō *gemmeus*, glebis *micarum* nomen: squalentibus locis, detractis arenis *Ammoniicus*, levissimus intra suos specus, in lucem prolatus vix credibili pondere. Colligitur in lacubus, qvi in salem abeunt; *Tattæus* cum *Triteo* & *Cantæo* fortè idem, minutus omnis: in fluminibus, qvorum summa in salem densantur, *fluvialis*: in aquis marinis, coactō æstivis solibus humore, *marinus*. *Tragasæus* non crepitat, nec exilit in igne. *Nativus* aliquando est *pellucidus* ut *gemmeus*, *Crytalli* instar, figuræ quadratæ qvi in igne, ferri instar, liqvescit; aliquando *rubescit*, duritie *alabastrinâ*; quandoq; *flavus* est, & frustum mali cydonii imitatur. *Crocæus* in Cappadocia. *Rufus* circa Oxum apud Bæctros. *Purpureus* in Hispaniâ, cū teritur albescit. *Ruber*

ber interdum *Dacicus*. *Ovi tosti* sãa
 pore *Colonensis*. Ex *faltitiis* *Norvee*
gicus niger est, & in ollis ferreis coqv
 tur. *Flos Salis* ejus veluti *rubigo* est
 humidioris naturæ, in fõdinis candili
 disimus, canescentis lanuginis instaa
 efflorescit. *Spuma* ramentum in ex
 tremis scopulis reses. Ex *Muriã* *Sãa*
 communis elicitur. *Aspergo* in campis
 & pratis, qva rivi falsi labuntur, velunt
 pruina. *Salsugo* seu *salsilago*, humoo
 in salinis, totus liquidus, marinã aqvã
 falsior, vi distans.

2. *Nitrum*, in terrã sui generis, acc
 muros & petras ex coagulato humoo
 re nascitur. Educi ex qvovis metallo
 & lignõ potest. Optimum tenuisfi
 mum, fistulosum, spongiosum. Vul
 gari *Salispetra* & *nitri* nomen. Unde
 pulvis pyrius *Aphronitrum* in spelun
 carum molibus destillans, friabile est
 & purpureum si optimum. Efflore
 scens *salsuginosa* in parietibus lanu
 go, *flos Nitri* dicitur: si igne resolvi
 tur, *flos petrae Assiæ*. *Medico* qvo con
 valles

valles in Media per siccitatem canescunt *halmirrhaga*, quò virgines in fucis & balneis usæ, *virginale*; quò matronæ, *matronale* nomen. *Chalastricum* circa canis ortum in aquis in Macedonia ad promontorium Chalastræum prodit. Est & *nigrum* & *rubeum* in Ægypto. Dioscoridi *ρόδοπον* Volaterranum, quod cum succo atramentario nascitur, *luteum* est: *flavescens* pigmenti instar Puteolanum. *Thracicum* ad Philippos summæ terræ cuti inest, quia sordidum, *ἀρχειον* incolis. Inter congenera *Tartarum*.

3. *Alumen* (*Salsugo terræ*) corrivatum hyeme, aëtivis solibus maturatur. *Liquidum* (*alumen de roccha* & *Ligurinum*) si lacteum est, *φοειμον* dices; si pallidum, scabrum, sordidum, *ᾠδίφορον*; *concretum*, si talo simile, *ἀσραγαλώπεις*, si lateri *πλιθίτες*, & quia ex crustis constat, *πλακονίτες* & *βωλίτον*; si metæ *saccarinum* vocant. *Bullosum* bullarum modò intumescit. *Fungi-forme* omnium facillimè ore diluitur,
Ρημι-

Pumicosum foraminum fistulis spontanea
 giæ simile; quia in Melo Insula nascitur,
Melinum vocant. *Scissile* flos glaucobosi
 est. *Trichites* incanescencia caespitosa
 pillamenta dehiscit. *Jamenum* ex Babilonia
 adfertur. *Alumen Scajoniense* gypsi
 pars est perfectior; plumenon nonnullis.
 Inter factitia est *Rupens* seu *glaciale*
 quod ex præduro lapide candicante ex
 rupa cæso & usto fit in agro Romano.
Catinum quod in Catino ex cinere herbae
 kali paratur quibusdam *stercus passerinum*.

4. *Vitriolum* (*chalcanthum*, *atramentum*
sutorium, *coriarium*, *cuperosan*, *sulfureæ*
salsuginis *aratae* *ferratae* *ve* *coagulum*.
 Efflorescit ex chalcitide & circa cupas,
 in quibus aqua atramentosa, vitriq;
 pelluciditatem habet. Quod in venis
 & commissuris saxorum ex chalcitide
 efflorescit, aut circa fornices fodinarum
 instar styriarum destillat, *pinarium*
 & *σαλαγμίας* appellant: quod è
 cuniculis effertur, vel in piscinas
 quadratas effunditur, *concre-*

tum

tum. *Facitium* est vel ἐφθον, quod ex aqua atramentosa in ahenis quadratis excoquitur: vel *ustum* Italicum viride, si uratur rubedinem acquirit. Datur illud candidum, in candido rubrum, viride, Citrinum, hoc cœruleum. Congeneres sunt *chalcitis*, quæ æris ruborem habet & gracili venarum discursu probatur. *Facitia* fit ex chalcantho vetere, quod in filamenta transit. *Misy* quod luteum est, & è chalcantho chalcitideq; formâ pollinis aliquando efflorescit, aureis radiis, si fricetur, scintillans. *Sory* cui color niger, odor nauseabundus, & *Melantheria* seu *atramentum metallicum*, quæ in cœruleo fusca est, circa pyritem ærosum lanuginosa; in faucibus ærariorum cuniculorum *saliformis*, quæ & *Melatria*.

5. *Succus acris* cadmiæ suos natales debet, candidus & acerrimus, cui similis halitri materia, quam Saxa montium exadant.

6. *Armenium* (*Armeniacum*, *Opan-dica*) à cœruleo candore modico discrepat:

crepat : aliquando nigro & viridi maculatur.

II. *Pingves succi sunt Auripigmentum, Sandaracha & Sulfur.* Ignem quidem patiuntur, bitumina tamen non sunt.

1. *Auripigmentum seu Arsenicum* magis quam Sandaracha pingve est & ustum, sulfur olet. Quod optimum coloris est in auro ficcum & gracili vinarum discursu fissile, & si nulli maturatione permiscetur, foliosum audit; grosso mixtus color, ideò deterior.

factitio album Crystallinum dicitur, quod dum simul mixta in fictili comburuntur, vapores elati circa vas Crystallinum instar concresecunt. *Flavum*, quod ex arsenico nativo & sulfure fit, Arabibus, *Risagellum* aliis.

2. *Sandaracha* revera Auripigmentum rubrum vel flammeum, in auri rariis & argentariis metallis invenitur, melior quò magis rufa, & magis virus redolens. *Factitia* Vitruvio *Sandaracha* dixit.

3. *Sulfur* (*Comaris Scythica, Andromadas, Oleum terræ, Metallum vivax, Græcis Θείον, Lapis philosophicus*) ex quadam pingvi terræ materia, per temperatam decoctionem inspissata, & indurata, nascitur. Quod nulla ignium tormenta expertum est, *Vivum* & ἄπυρον dicitur, nasciturq; circa Heclam montem. Circa Neapolin liquidum & candidum. Sponte in capillamenta Neapoli in foro Vulcanio concrefcit, fucoq; datur, purum, aliàs *Virgineum*. In locis sponte flagentibus circa lapides in sublimi concrefcit, *sublimatum*. Aufonio notum cœrulei coloris, Nitedulæ instar, radiat λαμπυρίδων in insula Melo ex viriditate flavescens. Ex *factitiis*, quod fullonum officinis tantum familiare, glebam vocant. *Egula* illud est quod illanis candorem & mollitiem suffitu confert. καυσόν, *Ustum* seu *Ustile*, ex quo sulfurata ad lucernas accendendas parantur. *Caballinum*, quod ex squamma ferri & sulfure fit, eorum scabiem

scabiem sanat. *Baculiforme* terete baculum refert; aliis *teres* & *Arunacaceum*. Δολιχοειδές quando singula guttæ ad magnitudinem grani dolico figurantur. Idem igne expertum *perfectum* & *sulfur vulgi*. Cuniculis effusum quod oleo incoquitur, & callamis ferreis funditur, *Extinctum Mortuum*. Apud Chymistas inveniuntur *Vivum, Decoctum, Clavellatum, Naturæ Artis, Incombustibile* &c.

CAPUT III.

BITUMINA.

Bitumina ex pingvedine & succo subterraneis conflantur, igni purgatissima, & quæ citius oleo ac aridius quam aquis infusis extinxeris, *liquida concreta, & quæ in terras & lapidem duruere, seu Lapidosa.*

I. Ex *liquidis* (ἀσφάλτις, ὕγρον σφάλτις) *Naphtha* & *petroleum* subtiliora sunt, minùs, *Axungia bituminosa, Maltha* & *Ambia*, quæ *Myrassphodonta* vocantur.

i. *Babylonici bituminis colamee*

tuum

tum album *Naphtha* (*pharmacum Medee*, quô coronam & pepulum *Creontis* filia inunxit, *Oleum Medee*) tantæ cum ignibus necessitudinis, ut transilient in eam undecunq; visam. Aqua aspersa stridet; copiosam cum fragore excutit, plurimâ obruitur. *Pura* in solidum accensa conflagrat. *Mixta* coagulum quasi pingvedinis adiposæ post se relinquit; citrina & purpurea si cum aqua salsa è scaturigine prodit, sal naphiticus, vel sponte concrescit, vel arte paratur. *Nigram* deserta Arabum fundunt.

3. Minus inflammatur *petroleum* (*eleosphaltus*, *oleum Siculum*) quia spissius, sed exaltatum, in illam abire potest: mutatq; aureum pro vasis modo colorem. *Merum* proximè ad naphtham accedit. *Mixtum* pissasphalto foedatur. *Aureum* & perspicuum per se non capit flammam, indito elychinio, picis more flagrat. *Violaceo* odor violæ, in fonte nihil innatare potest. *Bitumina Cubanum* in Cuba gravis odoris,

doris, *Hispanicum*, *Rhadinacum* quocumque
 foetet, & *oleum Corinthium* crassum, lili-
 mosum, subrubro & flavo coruscantem
 odoris nitrosi, quod in pratō uliginoso
 nosō reperitur. *Factitia* ex xerabantho
 arte resolutō prolicitur. *Pura* exte-
 nuata puniceo colore arridet. *Broccina*
dorpiana in planicie Brunsvicensi habetur
 βαρύστου inter congenera.

3. *Axungia bituminea*, Plinio *Pissifera*
sphaltum, nigrum bituminis colamentum,
 in una plerumque; cum petroleo
 nigro matrice, & quandoque; pro axun-
 gia rotarum incocto sebo admistum
 distrahitur. *Bitumen Zacynthium*, quocumque
Asphaltum olet, & *Alsaticum*, quocumque
 vel liquidius vel spissius; nigrum
 trumque; impurum, nec admodum fo-
 de olens, inter affinia.

4. *Media* inter hanc & xerasphaa-
 tum consistentia nisi coalescat, *Mithra*
tha est, facile exardescit, coit, siccat
 tur. Cum quid attigit solidi, tenaciter
 haeret, & tacta fugientes sequitur.
 flagrabat olim miles armis suis, cum

urrit

urbs contra Lucullum defenderetur.
 Et hoc *Samosatica* Plinii est. *Artificialis*
 vel ex naturali pice, arena, & aliis fit,
 quâ muri Babylonii ferruminati; vel
 ex calce viva vino restincta, adipe
 suillo, &c. *Limus maris mortui*, *Sido-*
nius Plinij, *Marga Altorfina*, *Lutum Ca-*
rinthia, *Pix Herodoti* inter cognata.

5. *Ambie Monardis* consistentia
 tenuis, color flavus, odor *Tacamaha-*
ca, Bitumen *Valachicum* ceram olet,
 & ad candelas adhibetur.

II. Ex concretis, quæ *Oposphalta* di-
 xeris, & omnia quidem per naturam
 sine fluxu sunt, sed calore picis liqui-
 dæ vel olei instar resolvuntur, *molliora*
 sunt *Halosanthos veterum*, *Sperma ceti*,
Ambra odorata, *pix mineralis*; *Dura*,
succinum & *gagates*.

1. *Halosanthos veterum* (*Flos Salis*
Plinio) collectus in Nilo, summâ parte
 quæ pingvis, canescit, mediâ crocô
 tingitur, garamq; olet. *Optimum*
 ignei salium instar fervoris, quod olei
 modo pingvitudinem reddit, Adul-

B

tera.

teratur rubricâ vel testâ tritâ. *ἔμυρον*
ἄρον καὶ δρόμους ἔχον fucatum.

2. Spaciosis nonnunquam tractibus
 aquilonio mari innatat *Sperma*
eeti (semen balenæ, ambra albida, succinum
 marinum, ambra purgata, flos maris,) ignotum fortè veteribus, pingue
 falsum, subacidum, frictu in squamis
 mosa corpuscula faciens, quæ
 carum instar splendescunt, in pruritu
 nidorem sebi de se spargit, & quia
 hementer tenue, pyxides penetrat.
Recens, odorem gari habet: *Vetus*,
 mygdalarum rancidarum vel odor
 putris. *Ablutum* vires quæ à sale,
 mittit. *Rubrum* colore saturò è mari
 ri extrahi ajunt. *Pinguedo circa In-*
lam Loandam fortè ex balænis faucibus
 tis effluens cognata, ne frigore quæ
 dem concrefcit.

3. *Ambra* (*Aromatites* Plinij, *Succinum*
num Orientale) è materia pingvi & co
 agulabili in terra vel mari ortus, à m
 bilissimo sulfure odor. *Fibrose* in
 plicati villi seu ductus cum fibris a

car

cantibus & punctis rufis. *Scruposa* ex
 pulvere quasi cogitur cum punctis ci-
 trinis & albis. *Crustosa* & pappilosa
 lachrymatim concrefcit. *Armata* co-
 rio obducitur. *Porambar* alba, levif-
 fima, & magni precii. *Sechra* è Siachrio
 felicitis Arabia oppido advehitur. *Gry-
 sea* frequentiffima & maximè in usu,
 ex albo punctatur. *Celestina*, quæ Se-
 rapioni *Cœrulea* efflorescentia mucos-
 a. *Sulfurea* similes maculæ. Est &
 quam in fila duxeris, Acu puncta si
 oleosum liqvozem fundit, *optima*. *Ze-
 lanitica* in Infula Zeilan seu Ceylon ha-
 betur, forte *Selachitica* seu *Alzecheleti*
Abensina, *Zingvitana* Serapioni. *Ce-
 acea* vel in ventre animalis, vel juxta
 pinam dorsi reperiri dicitur. *Chrysea*
 dura, & ut sulfur ardescit. *Facticia*
 capit aliquot species.

4. *Pici minerali*, *Asphaltus*, *Pissa-
 phaltus* & *Mumia* subsunt. *Asphaltus*
 circa scaturigines & profluxus è liqui-
 do & maltha plerumq; ad soliditatem
 pervenit, niger ut plurimum; accensus

nigricie multâ fumigat, pumicosus
 perusti carbo. Purus *Judaicum* fœ
 Sodomeum bitumen est. *Pissasphaltum*
 seu *Picibitumen* Epidauri incola, æstiva
 fluminum in ripas coniectum, in gl
 bam cogitur, ex nigro ad cinereum
 deflectens. Aquæ innatans, dùm fe
 vet, optimum. *Mumia*, mellago olii
 spissa & odorata in principum Ægy
 ptiorum sepulchris: jam carnis humas
 næ, sale, bitumine, resinis & gummatilib
 conditæ miscella. In officinis liqva
 ex sepulchris conditorû quod effluxi
 prostat; vel ipsum medicatum funu

5. *Succinum*, ἤλεκτρον, ζευσοφόρον
 περυγοφόρον, ἄρπαξ (*glessum*, *sacrium*
lyncurium vel *lingurium*, *Ambra citrina*
na seu *Intea*, *Carabe*) è limo quorum
 dam montium æstivis solibus fluitas
 in algidoq; & herbido solô densatum
 intumescente æstu rapitur, & purg
 menti instar protruditur in littora, in
 volubile, ut pendere videatur atq;
 confidere in vado. Attritu digitorum
 acceptâ caloris animâ, trahit in se po

leas ac folia arida. Taxatio olim in delitiis ingens, harumq; tantum in succinis conscientia, cum aliis vitiis ostentatio aut usus placeat. *Óλόλεκτρον* purum est, nec quicquam heterogenei in se continet. *Leucoelectrum* crystalli instar aliquando perspicuum. *Chrysoelectrum* Callistrati, matutini solis gratissimo aspectu, rapacissimum ignium, si juxta fuerint. *Faldernum* à vini colore dicitur, molli fulgore perspicuum. *Fossile* in fossis Lesnæ, in cinerem post redactæ, nec nunquam rebus ut nunc stant, in eam magnitudinem & splendorem restaurandæ, dum urbs olim vallò muniretur, repertum est. Nihil *Virgineo* extra misturam interiorem: *gravidò* papilionibus, muscæ, culices, quæ musteo adhæfere, inclusæ indurescunt. Flavò *Electri* nomen; fulvo *Sualternici*: album inter medicas opes.

6. *Gagati* (dicitur & *Gangotis*, *Gangitis*, *Atites*, *lapis Thracius*, *Engangis*, *etra*, *Lithodemon*, *lapis obsidianus*,

gemma Thracia, bitumen nigrum, Al-
bra nigra, Succinum nigrum) nigrescit
 exquisita, lævor & polities, quia bitu-
 minis odorem spirat, funditq; resolu-
 tus, facilè paleas arripit. *Pilegnus* ve-
 rior, levior, & ligno similis; spississimus
obsidianus, & levissimus politurâ evan-
 dit. *Urbinas* lucidus inter saxa, *EB-*
russicus ex vicino mari titulò nigri sicut
 cini venit. *Pumicosus* exsuccus diu
 culter flammam concipit. Non mi-
 tum abludunt *Dryites Plinij*, quod in
 star ligni ardet, *lignum ferrugineum*
 cum maculis nigricantibus *Aldrovandus*
 di, quod flagrans odorem bituminis
 spirat, *gemma Samothracia*, sine po-
 dere, nigra, ligno similis, ex Samo-
 thrace Insula, *Ebenum fossile*, ligni in-
 star fibrosum, bituminosum, scalp-
 radi, & poliri potest, *Fagites Doldani*
nus Altorfii inventus, carbonibus
 gni fagini simillimus, *Lapis Thracicus*
 concretionem terrea aridi bituminis
 constans, *Spinus Aristotelis*, præceden-
 ti congener, *Smarilus* favilla Vesuvii

na vel Æthnea Libavio, & *Maritha* calx viva naturalis in Hannonia ex terra cum marmoribus & bitumine effodi solita quibusdam.

III. *Lapidosæ* ad terras & lapides magis accedunt. Ex illis præcipua *Terra Ampelitis* & *Lithantrax*; Ex his *lapidis scissilis*, *ebur*, *os*, *Cornu fossile*, & *belemnites*, de quibus alibi.

I. *Terra Ampelitis* terreæ limositati miscetur, in lutum ab aqua affusa resolvi imposita. *Pharmaciti* vis contra vermes, modicè affulosa & oleo solutibilis, miscerique apta. *Selericia à patria Belgicæ* fictum *Torvenarum* ex Torf nomen; Nigra est, & lignorum vicem supplet. *Brabantica* seu *Mediterranæ* minus fœdi odoris, quia salugine vitriolata minus imbuitur. *Zelandica* quæ *Darri* falsedine ob maris viciniam corrumpitur. *Callaica* in Peru provenit, & ad solis ardores perticis imposita sudat. *Britannica* quæ glebarum pingvium pratensium cespes, ex bitumine cum terris & radicibus

concretionem, *Mottenarum* nomen, *elloniensis* fusca est & friabilis, *Laminosa* ex assulis inæqualibus compingitur, nonnihil in nigredine subrubescit & splendens. *Altorfina* ligneum betula vel fago carbonem refert. Aliquando splendens pyrites inest, si fur aliquando: sæpe particulae inter in ochram mutantur. In ardentibus niger color pertinax.

2. *Lithantraci*, cum bitumine succo lapidescente inflammabilitate & lapidea durities, restaurat seipsum restitibili seminariò, fitq; iterum fossilis utilis. Flamma affusâ aquâ acrior, oleo & arenis premitur. Est *Catainensis*, *Belgicus*, *Scoticus*. Mollior in terra facile dehiscit.

CAPUT IV.

LAPIDES.

ARTICULUS I.

LAPIDES FOSSILES DIAPHANI.

Lapides

L Apides natura spiritus lapidifici
 in seminali suâ materiâ harentis
 ministerio, ex succo lapidescente mul-
 tiformes illos & multicolores, non
 tantùm intra ipsa terra, sed & anima-
 lium viscera producit & format. Ex
 terra qui eruuntur abditis, nullam cer-
 tam præ se ferunt figuram nonnulli,
 Diaphani, Semiopaci & Opaci; aliquant
 quidam perpetuò æmulantur. Repe-
 ries & dubios quos Authores descri-
 bunt, inveniri incertum.

*Diaphani in totum vocantur Gem-
 me in arctum coacta naturæ rerum
 majestas, multis nullâ sui parte mira-
 bilior. Nec tamen sine ruga aut pa-
 ri, etiam in suò genere omnibus æsti-
 mio. Infestantur namq; scabro, nube-
 culis, ferrugine, sale, vomica occulta,
 plumbagine, sarcico, umbra, quando co-
 lor surdus, capillamento, & pterygio. Ca-
 ve aut extuberantes viliores æquali-
 bus. Figura oblonga maximè proba-
 tur, dein quæ vocatur lenticula, post-
 ea clypeoides & rotunda; angulosis mi-*

nima gratia. Et illud meminisse
conveniet, incrementibus variè m
culis ac verrucis, linearumq; in te
veniente multiplici ductu & colore
mutari sæpiùs nomina in eadem pl
rumq; materia. Omnes in *Aqueo*
Rubentes, Cœruleos, Virides, Flavos, N
gros, Albos & Varios optimè distinxerit

I. *Aquei* sunt *Adamas & Crystallini*

1. *Adamas* non nisi in auro nasci
videbatur, biennio perfectus, *Indicus*
crystalli quædam cognatione sexan
lo lavore turbinatur in mucronem
duritia credita inenarrabilis, simul
ignium victrix natura, & nunquam im
calescens. Milii magnitudine *Cen*
chros est; ferri splendore *Sideritis* mall
tes pondere ante cæteros: in æreum
colorem vergit *Cyprius*.

2. *Crystallo* aquæ in glaciem con
gelatæ æmulatio, corpus mollissi
mum, & ita in sexangulo absolutus la
terum lavor, ut arte æquari non poss
fit. Puri & sine vitio *acentela*: pellu
cidi *montani*; obscuriores & qui colo

ress

res fronti applicati reddunt, *Irides*; duriores *Pseudoadamantes* dicuntur. Prædurum fragileq; centrum quibusdam.

II. *Rubent, Rubinus, Granatus, Hyacinthus, Sardonyx, Carbunculus.*

1. *Rubinus*, ex rosei coloris matrice candicans primùm, mox ubi maturuit, rubescens, cum exigua cærulei portiuncula prodit. *Balassius* seu *Palacijs*, mater rubini est, cermesino sed admodum diluto tincta. *Spinellus* magis rubet. *Rubacorum* seu *Rubicellorum* extremus igniculus plerumq; flavescit, corpus contra ignem non satis obfirmatum.

2. *Granato* ex flavedine ignis instar minii rubor; si hujus nimium, *Soriana* dicitur; si flavedinis, *Hyacinthibecies*; si Martiolæ violæ colore interbungitur, *Rubino de la roccha*, Carbunculus forte *Amethystizon*. Saturo rubore tinguntur *Bohemici*; & nisi exaventur, nigrescunt. *Almandini* *Abandici* sunt Carbunculi; *Amandini*, *Troëzenii*.

3. *Hyacinthus*, recentiorum nempoc
fangvinis admodum biliosi colore
refert, qui *optimus*: rubedine cro
flavescit, vilior; succini flavi, *vilissimus*
quia nec translucet.

4. *Sardonyx* si *Indicus* candore iir
Sarda intelligitur: hoc est, veluti ca
nibus ungue hominis imposito, & i
tròq; translucido. Sardæ superficie
onychis radix, vel vice versa. Cœcc
quæ non translucent. *Arabico* rad
nigra aut cœruleum imitans, ungv
minium in cretum candido pingvi, nœ
sine quadam spe purpuræ in miniu
transeunte.

5. *Carbunculus* (*anthrax*, *pyropus*
similitudine ignium etiam in tenebr
lucet. Liquidioris flammæ *masculu*
languidioris *fœminæ*, universumq; fun
gorem extra se fundunt. *Amethysti*
zonten extremus igniculus in amee
thysti violam exit. *Sirtite* pinnatto
fulgore radiant. *Indica* retorrido; &
qui ex his lividius, *lithizontes* dicuntur
Carchedonij nigrioris aspectûs, inclinac
tionac

tione acrius excitantur. Ex cognatis, *Anthracites* candida vena præcincta in igne intermorta extingvitur, aquis perfusa exardescit. *Sandastra* aureæ intus guttæ stellantes, *Hyadas* & numero & positione imitantur. *Sandaresos* seu *Sandasar* & *Sandaseros* superiore vilior. *Lychnitis* carbunculus remissior, eiq; præcipua lucernarum accensarum gratia. *Jonis*, quædam radiat purpurâ, alterâ coccô.

III. Cœrulei sunt *Sapphirus*, *Amethystus*, & *Hyacinthus* Plinij.

1. *Sapphirus* (*Thalassites*) recentiorum intellige, vel saturè admodum, cyaneus est, vel dilutè & ὑδαπέστερ. Albicantes & lactei coloris, cui aliquid cœrulei admixtum, degeneres, Detrahitur & igne color.

2. *Amethystus* violaceo perlucet, ita, ut *Indica* absolutum felicis purpuræ habeat, fundatq; aspectu leniter blandum; altera descendat ad hyacinthos, Indis *Sacodion*; tertia dilutior, *Sapinos*, quæ & *Paranites*; quarta

vini colore; quinta ad viciniam cry-
 stalli descendit, albicante purpurâ in
 dejectu. *Paderota* quibusdam, *Ame-*
terota aliis, & *Veneris gemma*.

3. *Hyacintho Plinij* dilutus est Ame-
 thysti fulgor, primo quoque aspectu
 gratus, evanescit antequam satiet, ad-
 eoque non implet oculos, ut pene non
 attingat, marcescens citius nominis
 sui flore. *Θαλασσίτης* flucticolor est
ῥοδηνὸς rosas imitatur: *νίπτε* in-
 ter roseum & dilutiorem ludit: *ὑδαρέ-*
σερ, qui & *χαυναῖ*, *πειλοκ*,
 magis ad albedinem vergit.

IV. *Virides* sunt *Smaragdus*, *Beryl-*
lus, & *Topazius veterum*.

1. *Smaragdo*, qui & *Prasinus*, *Nero-*
nianus, *Domitianus* nihil omnino viri-
 dius ulli comparatum viret. Longin-
 quo amplificatur visu, inficiens circa
 se repercussum aërem, semperque sen-
 sim radiat, ob crassitudinem sui facili-
 tate translucidâ. Nulli major au-
 steritas quam *Scythico*. Colorem ex-
 pellit & aciem recipit *Cyprinus*, glaucus
 ali-

aliq̄vando. *Herminei* pingviter ex-
 tumescunt. *Persici*, radiant nec per-
 spiciuntur. *Attici* è longinq̄vo spe-
 ciosiores. *Medici* fluctuosi & rerum
 imagines complexi. *Carchedonij* seu
Chalcedonij, colore incerti, venosi &
 squamosi. Est & *cholos* dictus, vel
 potius *chloros*, *Chalcosmaragdus*, æreis
 venis turbida, & *Pseudosmaragdus* è
 qua pila. Qui albis venis circumliga-
 tur, *Galactites* dicitur.

2. *Berylli* viriditatem puri maris
 imitantur, & ni color surdus repercus-
 su angulorum excitetur, hebescunt.
 Pallidiores exeunte in aureum fulgo-
 re, *Chrysoberylli* sunt; pallidiores ma-
 gis & forte sui generis, *Chrysoprassi*;
 quos excipiunt *hyacinthizontes*, *aerei-*
des, *Cerini*, *Oleaginei*, & *crystallis* si-
 miles.

3. *Topazio veterum* olei recentis
 viror, aureo fulgore renitens, ipsa
 amplissima gemmarum, & sola nobi-
 lium limam sentit, usuq; atteritur.
Prasocidis tota similitudo ad succum
 porri

porri dirigitur. *Chrysoptero* egreditur fulgor in similem auro colorem.

V. *Flavi* sunt *Chrysolithus veterum* & *Topazius recentiorum*, & *Xanthium*.

1. *Chrysolithus veterum* in collatione aurum albicare quodam argente facie cogit. In colorem electri se inclinat *Chryselectros*; interveniente candidâ venâ *Leucochrysos*; translucet veluti per aurum sincero melle, *Melli-chrysos*. Est & *Capnias* & qui vitreis similis veluti croco refulget. In *Arabiciis* interpellatur fulgor macularum nubilo.

2. *Topazius recentiorum*, si *orientalis*, auri purissimi instar rutilat, solo adamante minus durior; si *occidentalis*, cum auro parum nigricat, chrystallo mollior.

3. *Xanthium* seu *Xantha*, plebeja gemma è luteo pallefcens.

VI. *Nigra* gemma est *Morion Indica*, quæ vocatur *Pramnium* & quidem *Alexandrinum* si in ea miscetur, & carbunculi color; *Sardium*, si *Sardæ*.

VII.

VII. *Albus seu candidus est Lapis Bononiensis seu lithosphorus, crystallina propemodum perspicuitate, pondere plumbi, & cui intus à centro radiorum instar undiq; albæ striæ ad circumferentiam in stellæ effigiem. Calcinatus & soli vel flammæ expositus, lucem sine calore recipit, visuiq; in tenebris refert.*

VIII. *Varij sunt Opalus, Paderos, Lapis novacularum, & Bezoar minerale, quibus Fluores addi possunt.*

1. *Opalo inest carbunculi tenuior ignis, Amethysti fulgens purpura, Smaragdi virens mare, & cuncta pariter incredibili misturâ lucentia. Qui lucem stellæ intus velut exspaciantem includit, Astroites est; qui oculis piscium similis, parumq; cœrulei, lactis instar ostentat, Pseudopalus.*

2. *Paderos (Indi Sangenon & Argenon vocant) oculi gratiam imitatur, sed mollius nitet, rarò non scaber. Summa coloris ex aëre & purpura, viriditas Smaragdi deest.*

2. La.

42 LAPIDES SEMIDIAPHANI

3. *Lapis Novacularum* (Ihli) cœeruleo albo & nigro superbit, & rerum reddit imagines, tam translucidus.

4. Bezoar minerale (pietra d' aventura.)

5. *Fluores* gemmis similes, sed cœdente duritie rubri, ex diluto purpurei, cœrulei, lutei, cineracei, subnigri. Igne metallico liqvescunt.

ARTICULUS II.

LAPIDES SEMIDIAPHANI
ET SEMIOPACI.

Lapidum Semidiaphanorum alii veteribus erant noti, minùs alii.

I. Ex notis sunt, *Sardius*, *Chalcedonium*, *Onyx*, *Achates*, *Jaspis*, & *Heliotropius*.

1. *Sardius* (*Sarda*, *Carneolus*) in faxi aliquando corde hæret, loturæ carnis obscurâ nubeculâ offusæ similis. *Mares* excitatiùs fulgent; *fœmine* pingviores & crassius nitent. *Ruber Indicus* à magnitudine *disemos* vocatur. Non tenet partem ceræ in signò. *Polia* quæ
cani-

canitiem quandam Sardonio inducit; & *Spartopolios*, quæ eandem rariorem nigro, inter affines.

2. *Chalcedonius*, ex albô ad cœruleum dilutum vergit, ut verè hebeti pallore refulgeat, si optima; lacteis zonis distingvitur, vel fumosa integitur nubecula, si *deterior*.

3. *Onyx* olim quæ plurimas variasque cum lacteis zonis habet venas, omnium in transitu colore inenarrabili & in unum redeunte concentum suavitate gratâ: nunc quæ variorum colorum zonas, distinctè sibi superimpositas, cum unguis humani in substratô nitore ostendit. Dum zona alba imagine scalpitur, aut nigra substernitur, *Memphites* & *Camœhuia* audit.

4. *Achates* numerosa linearum & macularum insignitur varietate, quæ memora, flumina, arbores, homines adeoq; ipsos ostentant. Qui velut arbuscula insignis est, *Dendrachates*, qui guttis aureis distingvitur, *Coralloacha-*

44 LAPIDES SEMIDIAPHANI

loachates, qui pellem leoninam, *Leoxenus* vocatur. Sunt & *Phasachatis*, *Cerrachatis*, *Sardachatis*, *Hemachatis*, & *Leocachatis*, nomina.

5. *Jaspidi* eadem colorum varietas, sed minor cum pulverulenta scabritie durities, nec ita perpoliri exacte potest. Transversâ lineâ albâ præcincta *Grammatias* est, pluribus *porgrammos*. Nubem complexa & imbrices imitata *Onychipuncta* & *Jasponizata*. Fumô veluti infecta, *Capnis*. Colorum etiam & figuræ nomina sua debet *Thobrebinthiusa*, *Arius*, & *Crucifera*.

6. *Heliotropius*, in porraceo obscuro corpore puncta sanguinea gerit.

II. Ex minus notis sunt,

1. *Lapis nephriticus*, verè *Smaragdus* obscurior, sed qui candidis aliquando punctulis variat, oleo semper velut inuncta superficie.

2. *Lapis colicus* sine ullis punctis viridis, colicæ saliva aspersus & umbilice impositus remedium.

3. *Coccus Paragvayanorum* (venter *chrystall-*

hyrystallinus, *Ætites gemmata*) crassi
arciminis specie, extra ex rubro im-
 puro & albo mistus, ex politus ejusdem
 num optimo Chalcedonio coloris, &
 in medullio vacuus. Spontè rum-
 bitur vacuus, & ingentem crepitum
 dicitur.

4. *Lapis grandinis Wormij* cum to-
 nitru, fulmine, & insolitæ magnitudi-
 nis grandine decidit, coloris nivei,
 retæ similis sed durior, crustâ vitreâ
 armatus.

ARTICULUS III.

LAPIDES OPACI MINORES.

Opacorum alii sunt *Minores*, *Majo-*
res alii: & illi vel *nobiliores*, & in-
 ter hos *plebeji variorum generum*; vel
opacius nobiles.

I. *Ex Nobilibus*

I. *Virides* sunt,

I. *Molochites* & 2. *Callais* (*Callaica*
 seu *callaina*) ex quibus ille malvæ instar
 recentis viridis spissius viret, si bonus;
 in.

in *deteriore* vel *albæ* intercurrunt *ve-*
næ, cum *nigris* aliquando *maculis*, *vir-*
cœruleus distinctè *intermiscetur* *co-*
lor: *Iste* è *viridi* *pallet*, *Smarag-*
proximus, & in *rupibus* *inviis* *gelidiis*
que *oculi* *figura* *extuberat*, *leviter* *qu-*
adhæret, *nec* *ut* *agnata* *petris*, *sed* *ut*
apposita.

3. *Turcoidi* (*Turchesia*, *Turquesia*,
Turcosa, *Turchina* eadem *quibusdam*
Plinii *Boreas*, *Callais*, *Jaspis* *ære-*
æ ruginis *color*, *sed* *qui* *in* *Orientali* *aa-*
cœruleum *potius* *quam* *viridem* *tem-*
dit; *in* *Occidentali* *aut* *plus* *albica-*
aut *magis* *virescit*, *servat* *colorem* *ed-*
rupe *veteri*, *amittit* *de* *nova*.

II. *Cœrulei* *sunt* *Sapphirus* *Plin-*
Cyanus, *Lapis* *Lazuli*, *Lapis* *Armenus*
 & *Lapis* *Lipis*. *Et*

1. *Sapphirus* *quidem* *rarò* *cum* *pun-*
pura, & *aureis* *punctis* *collucet*, *num-*
quam *tamen* *pellucida*, *sculpturæ* *im-*
utilis *mas* *intervenientibus* *crystall-*
nis *centris*. *Oriniscus* *aureis* *punct-*
sparfus *est*, *ἰουδίμας* Ⓞ.

2. *Cypr-*

2. *Cyano aureus pulvis* aliquando
est.

3. *Lapidi Lazuli aurea punctula &*
ammulæ, Ex oriente contra flam-
mas contumax: cedit Occidentalis &
in pulverem resolvitur.

4. *Lapidi Armeno cœrulea* in viri-
di tinctura, venæ aureæ nullæ, nec ul-
timum flammarum patientia. Ætate in
viridem degenerat.

5. *Lapidi Lipis*, intermicantes qua-
si argenteæ micæ, sapor mordax.

III. *Albent Amiantus, Bufonites*
mineralis & Callimus.

1. *Amiantus* (*lapis Carystius, Asbesti-*
us, Bostrichites, Corsoides, Iscultos) alu-
mini similis, fibrosus, mollis & candi-
dus, & subviridis, Nihil igne deperdit,
floreſcit dum teritur in plumas, a-
taturq; in fila, qui politi eboris instar
tinet. *Entalum & Amentum dulce* vo-
catur.

2. *Bufonites mineralis* colore est
æspili cinereo albescens, figura ali-
quando oculi in medio, aliquando
albus

albus vel niger subtilissimus circulus
Saxo alto ad littora & scopulos à ma
flagellatos innascitur.

3. *Callaimo* pars crystalli instar pee
lucida, pars nebulosa, ut Sardæ. Leo
cus aliquando in gæode grandi, nec
non mirandæ imagines.

IV. *Sui coloris sunt Lapis Sanguinalis, Manualis, Hystericus, Izlibuiloti, Mistecensium, Tolteca-izli, Garatronio, Ovum angvinum Plinij, Ovum angvinum Gesneri, Lapis angvium Bohemorum, Etites & Oculus mundi.*

1. *Lapis Sanguinalis*, maculis sangvinea
distinguitur.

2. *Manualis*, rimas manuum & pedum fanat.

3. *Hystericus* niger, ponderosus, majore ex parte teres & rotundus, teri umbilico impositus solatium.

4. *Izlibuiloti Mistecensium* nigerrimus, politus ornamentum.

5. *Tolteca-izli*, punctis nigris & rubris variegatur.

6. *Garatronio* figuræ ductibus Angustibus

icis similes, coloris aurei, in plano
purpureo.

7. *Ovum angvinum Plinij* in magna
Gallarum fama, Græcis omiffum, ma-
orbicularis modici magnitudine,
crusta cartilaginis, velut acetabulis
rachiorum polypi crebris, infigne
Druidis. Angves innumeri æstate
onvoluti, falivis faucium, corpo-
umq; spumis artificii complexu glo-
nerantur. Ovum fortè testudinis in
pidem duratum.

8. *Ovo angvino Gesneri* forma len-
cularis vel hemisphærica, colore
usco albicans, intus candidus, crusta
xtus filicea, & à basi plana, elatæ vel-
ti serpentum & lacertorum caudæ.

9. *Lapis angvium Bohemorum* vi-
um est; ideò eò in ducendis filis ad
erticillos mulieres utuntur.

10. *Ætites* in nidis Aquilarum re-
eriri dicitur, magnaq; ex argumento
romovendi vel retinendi partum
ama. *Qvi ex Oriente Callimo* gravi-
us est; Cinereus fæminei sexûs, ar-

gillâ vel margâ, scaber uterq; 77
 phisio candor & rotunda facies. 88
 xonico cellulæ in superficie.

II. *Oculus mundi* pisi est magnitudi-
 dine, eboris colore, aquæ injectus liat
 pidæ statim ab ora ad centrum, mo-
 totus translucet, & splendet: Extra
 sensim lumen amittit.

II. Ex *Minus nobilibus* quidam
 bent, alii albescunt, nonnulli sunt vi-
 des, ferruginei, vel varii coloris, non-
 nulli sui.

I. *Rubent Hematites, Schiston*
Lapis Minij, ammochrysos.

1. *Hematites* sanguine est obscurior
 ac si ferri scobes minio nativo misc-
 retur. Niger & pondere insignis *A-*
drodamas est, redditq; succum sangui-
 neum. Utilis ambustis *Elatites*, quæ
 diu crudus, coctus *Miltites* dicitur
Ustus minii colorem imitatur.

2. *Schiston* venæ rubentes disce-
 nunt, ex laminisq; perspicuis compo-
 nitur. Nigricat equidem, sed commea-
 datior croco similis, peculiarius nam
 splendet.

3. *L.*

3. *Lapis Minij* seu *Cinnabaris* ex
 purpura ad ruborem declinat, insigni-
 ter gravis, argenti vivi hospes. Syncero
 occidit. *Secundarij* splendor uligi-
 em in parietibus sentit. *Ephesinum*
υαβαει Cilbianis agris curatio ma-
 ni operis erat. *Hispanicum* solum ve-
 nustissimis cognitum.

4. *Ammochryso* seu *Aurenio* miniū
 lativi color, flavescens interdum, sub-
 stantia arenosa, & quæ aureo pulvere
 conspergitur.

II. *Albescunt*, *Lapis Samius*, *Galai-
 s*, *Specularis*, *Porus* seu *Tophus*, *Ilven-
 s*, *Phrygius*, *Ageratus*, *Arabicus*, *Gala-
 ia*, *Galactites*, *Spongia*, *Sulfuris*, *Sabuli*,
Aldenbergensis, & *corallium album* fos-
 sile.

1. *Lapis Samius* candidior & du-
 rior est: nigricans ebur fossile & exhe-
 nus dicitur.

2. *Galaicos* Plinii fortè & affinis, *Ar-
 rodamanti* similis, sed sordidior.

3. *Specularis* crystalli instar pellu-
 dus, flexilis, & in bracteas tenuissi-

mas scindi promptissimus, Facile
gypsum excoquitur.

4. *Porus* seu *tophus* (*chernites*) colore & duritie aliquando Pario ma-
mori par, scaber & asper, qui facili-
in arenam resolvitur. Est & molli-
niger, ruber.

5. *Lapis Ilvensis*, Plinii fortè *Acapp-*
nitro similis, pumicosus, & aureis gu-
tis stellatus.

6. *Phrygius* gleba pumicosa, palli-
scens & lineis albis distincta optima
Ignotus hodiè.

7. *Ageratus* huic non dissimili
coriariis in usu.

8. *Arabicus*, (*Arabus*, *Arabius*)
bori maculoso simillimus; & hoc
deretur, nisi duritia abnueret.

9. *Galaxia* ex Nilo colore lactis
Trita lactis succo & sapore notabilis
Leucogea & *Smectis*.

10. *Galactites*, cinereus sed lacteus
dulcemq; succum emittit.

11. *Spongia* seu *Spongites*, quibusdam
Tecolithus in spongiis invenitur, ca-

didit

Facile illudus, friabilis, & qui in similem succum resolvitur.

12. In lapide sulfuris particulae quaedam aureo colore radiant, inter arrendum sulfureas scintillas ejaculantur.

13. Sabuli subcinereus per se candidissimus aliquando, & facile terram in tenuissimum pulverem teritur.

14. Aldenbergius violam halat, sive extra albicet, intra cinereus, sive rufescat.

15. Corallium album fossile aliquando est ramosum & varie protuberans; aliquando geniculatum, superficie ramosa, aliquando rudius & informe.

III. Virides sunt Morochtus (Morochtis, Morechtis $\lambda\delta\kappa\omicron\gamma\epsilon\gamma\phi\iota\varsigma$) qui porraceus, lacte sudat, & nitet, & Thyites (Thoites) jaspidis similitudine subviridis, qui mordacem succum fundit.

IV. Ferruginei coloris sunt Smiris & Magores, quorum ille duritie ad gemmas sculpendas factus est, hic ex fer-

rugineo in cœruleum tendit, orbis
miraculum attractione, verticitate
inclinacione, & variatione nobili. Tra-
hitur à magnete ferrum, & patitur
mores, domitrixq; illa rerum omni-
um materia, ad inane nescio quid cum-
rit: atq; ut propius venit, asistit, te-
neturq; & complexu hæret. Est & nigrus
& candidus. Albus & lineis nigris in-
scriptus *Calamita alba*. Ferrum rejicit
ens, *Theamedes*; aurum, *Pantarbas* di-
citur.

V. *Varium colorem induere lappi
gypsi & Memphites*. Ex eo si uratur
calx fit, unde gypsum. Iste pinguis
calculorum magnitudine, illitusq; ve-
stupefacit membra.

VI. *Sui coloris, sunt Talcum, P
mex, Hydrolithus, Spromus, Sarcophagus
& Melitites.*

I. *Talcum (stella terra, Argyrodama
Selenitis Dioscoridis,)* stellarum instar
argenteoq; nitore splendet, ex tenui-
sissimis laminis componitur, in igne
perenne.

2. *Pumex* (*lapis Scyrus & Thyrrenus
Vulcani, de Barca, Pupex, Sperator*) li-
quifactorum & adustorum lapidum
æx & spuma, fistulis refertus, & aquæ
innatans.

3. *Hydrolithus* in speluncis ex suc-
co, vel in canalibus ex sedimento con-
crescere solet.

4. *Lapis Spongius* colore primùm
subflavo, post Leucophæo, spongio-
sus aquam imbibit, quæ deinde gutta-
tim expressa quasi destillat.

5. *Sarcophagus* seu *Assius*, hirsili venâ
cinditur; corpora defunctorum in
eo absumi constat intra quadragesi-
mum diem, exceptis dentibus.

6. *Melitites* colore mellis, succum
dulcem remittit tufus.

ARTICULUS IV.

LAPIDES OPACI MA- JORES.

O Paci majores ad *Marmor, Saxum,*
Silicem, & Cotem reducuntur, ex
quibus qui manum implent, *Manua-*

les dices, qui opificum operi infervunt, *Operarios*; qui in novam formam cæduntur, *redivivos*.

1. *Marmor* purior materia, durissimum idem, & splendorem si poligatur recipit; recrefcit in fodinis erutum molliusq; morâ temporis induratur. Si *granulatum* seu scabiosum est, & ffractis instar, disilit dùm sculpirur. *Durities* clavo similis *centrum* vocatur. Hinc & *Scobs centrosa*. Fulget *Parium* quod & *Lychnites* splendere radiat et si translucet, *Pliny Phengites* esse quod interdum venis flavescit. *Calliticum* mensurâ non ultra bina cubita candore proximum ebori, & quâdam similitudine. *Alabastrites* seu *Alabastrum* paulò aliis mollius, & primum marmoris rudimentum. Maximè mellei coloris in vertices maculosi atq; non translucidi probatur. *Augusteum* quodammodo in vertice undatim crispatur. *Tiberinum* sparsum convolutâ canitie. *Basaltes* seu *Basanites* ferrei coloris atq; duritiæ.

Obsi-

Obsidianus lapis translucet aliquando
 rasiore visu, atq; in speculis parie-
 um pro imagine umbras reddit.
Lapis Lydius (*basanus, chrysitis, coticula*)
 terrei coloris, interdum ruffus, auri &
 argenti explorator. Qui hominis
 alitu protinus sudat, nubemq; discu-
 t, *optimus*. *Porphyrites* rubrum est:
 candidis intervenientibus punctis seu
 urfuribus, *Leucostictos*, vel potiùs *Le-*
tosephos; punctis nigris si inquinetur,
yenites vel *stygmites* & *psaronium*; si
 ureis guttis aspergitur, *Thebaicum*; si
 spectu ad purpuram magis declinat,
Alabandicum. Viride pretiosissimi
 generis, cunctisq; hilarius, *Lacedemo-*
nium. Serpentium maculis simile
Ophites; cinereò colore maculatur,
Tephrias; Ovorum speciem maculis
 exhibet *Ovatum*; formam pediculo-
 rum mentitur *Pediculatum*; variò co-
 lore tingitur *maculosum*. Invenies
 aliquando canis, felis, avium, piscium,
 hominis, Eremitæ, monachi, imò cru-
 cifixi, Deiparæ, Urbium & Litterarum
 effigiem.

II. *Saxum* solâ impuriore materiâ à marmore discedit, sæpeq; in eo com-
 chæ & filices; prominentia *Crepidinee*
 vocant. *Arenarium* ex crassioribus & 8
 tenuissimis arenis componitur. *Cru-*
stosum seu *scissile* (fortè olim *Spinus*)
 in crustas finditur, stratis & tectis utili-
 les. *Limosum* futuri saxi initium faci-
 cilè in limum resolvitur. *Tophaceum*
 intra terram aliquando ita molle, ut
 ferrâ secari possit. *Calcarium* excod-
 etum calcem pro cemento suggerit.
Molare ex parvis filicibus & arena sub-
 tiliore constat. *Comense* (*lapis Comen-*
sis, lapis lebetum, lapis colubrinus) spon-
 giosus, viridis, & candicantibus ma-
 culis respersus, quæ argenteis micis ra-
 diant: ex quo vascula tantæ tenuita-
 tis, ut penè ductilia sint, tornantur.
Pholadis colore Leucophæô, asperum,
 cavernosum, sed non pervium, *φω-*
λαΐδων, φωλητήριον. *Balani*, intense
 cinereum, lævigatum, nullô forami-
 nis extra vestigio intus balanis reple-
 tum. *Mimus*, lapis est propriè dictus,
 impu-

impurioris materiae, scaber, porosus, & omnis coloris capax. *Molles* ex his in totum ad aedificia inutiles mortalitate mollitiae. Exercentur halitum malis, fricantur vento, verberantur imprecibus. Si qui in opere tractabiles, laborem sub tecto tolerant. *Tiburtini* ad reliqua fortes, vapore disiliunt. *Fluviatiles* semper veluti madent. *Gloriosi* contra injuriam fortes, sed ad struendam infideles, nisi multam suffrenatione devincti. *Fungifer* crustam crustam tepide irrorata quarto die fungos audit.

III. *Silex* durissimum saxi genus, quod calcem non bibit, variisque ad obscuris a natura coloribus tinctur, vitrorum & factitiorum lapidum materia, si translucidum & albam, plerumque liqvabile, *Pyrimachus*; si durum, silentem intra se ignis latenter fovet, *Pyrites*; si nigricat, cum scissis argenteum laevorem exprimens, *Argyromelanos* appellatur.

IV. *Cos* ex lapidibus etiam opera-

riis, nigra, alba, viridis, rubescēs, lutea
 variegata, Inter *aquarias*, quæ & *rotas*
ria & *gyratiles* laus olim *Naxiæ* præci-
 pua. Trahentes repertæ & in Italia
 aquæ aciem acerrimo affectu, nec non
 quas *Passernices* vocant. *Laconie* oleæ
 indigæ, *Flaminitanæ* salivâ hominum
 proficiunt, & quia in tonstrinis humeris
 ctantur, *salivarias* dices. *Oleariis*, quæ
 & *Oleariæ Croticæ*, *scalptores*, scalpra
 cæla exterunt. *Ocularibus* collyria at
 fricantur.

ARTICULUS V.

LAPIDES CERTI, CERTÆ FIGURÆ.

L Apides certi, certæ figuræ, vel spec
 cie *naturalium* aut *artificialium* na
 scuntur, vel *horum simulachrum* fil
 à natura impressum exhibent.

I. Ex *naturalibus figuris* quædam
 sunt *cælestium*, quædam *sublunarium*
 Nonnullæ *plantas*, *partes animalium*
hominisq; ipsius præ se ferunt.

I. *Cælestium* ostentatores sunt.

1. *Astere*

1. *Asterias* seu *Astroutes*, qui stellas exactè refert, aliquando rosas, vermium & caudarum gyros, sæpè confusè maculas.

2. In *Asteria vera* seu *stellari lapide* (*sphragis Asteros Gesnero*) ita eadem supra ponuntur, ut separari ab invicem possint. Eminent radii suis angulis, in medio cavitas, margines striis transversis fulcantur.

3. *Asteria Plinij* candidantium proxima, inclusam lucem pupillæ modò continet, ac transfundit cum inclinatione, velut intus ambulantem ex alio latq; alio loco reddens.

4. *Ceraunia* inter candidas fulgorem syderum rapit, concursantemq; intus stellam habet.

5. *Selenites Plinij* ex candido transucet, imaginem lunæ continet, redditq; eam in dies singulos, crescentis minutisq; numeris.

6. *Selenites Dioscoridis* ($\kappa\sigma\phi\acute{o}\lambda\iota\tau\epsilon$, *Aphroselenos*, nonnullis *Talcum*) albus,

inanis & lævis, per lunæ augmenta plenior, & solidior invenitur.

7. *Astrios* crystallo propinquus, intus à centro lucet, lunæ plenæ fulgore.

8. *Lapis Hildesheimiensis* novæ lunæ in cornua curvatæ speciem gerit, aurei coloris armaturâ tectus, striatus quandoq;.

9. *Tephrites* seu *Menois* lunæ crescentis & corniculatæ est formâ.

II. *Sublunarium* specie sunt,

1. *Stalactites* aquæ ex alto decidentis progenies, styriis similis, in pyramidem desinens, albus, pellucidus.

2. *Stalagmites* qui è guttis rotundissimis in terra densa coagmentatur, pisorum vel coriandri magnitudine, sæpè in una massa plurimi, favis quasi includuntur.

3. *Sardonyci Indici* cereum aut corneum substratum, circuli albi, & quædam cœlestis arcûs æmulatio, superficies locustarum maris crustis rubentior.

4. La-

4. *Lapis Caymanum* calculorum, fluviatiliū æmulus, quartanæ averuncus, in crocodilorum ventriculo reperitur.

III. *Plantas representant,*

1. *Corallum* (*lithodendron, dendritis, Forgonius*) cui fruticis effigies, hominis sæpè longitudo, color antequam apidescat varius, lignum prima materia. *Pseudocorallo verrucario* superficies lineis inscripta, verrucæ frequentes, quæ vesiculas habent.

2. *Lapis Judaicus* (*Syriacus Aetio, benicites, Pyrene, Thecolithos, Eurhæus, steolithos*) olivæ est specie, striis velut cornu secundum longitudinem duris, albus & subcinereus.

3. *Fungites Wormij*, cui striæ partim profundæ, partim echinatae, in modulum terminantur, figurâ fungi.

4. *Nuciformis*, qui nucem myristicis substantiâ refert, pulpâ intus ex eo variegata.

5. *Syringites*, qui stipulæ internodiis, perpetuâ fistulâ cavatur.

6. *In-*

6. *Indicus VVormij* ad Achites refertur.

7. *Cenchrites*, qui milii grana velut sparsa exhibet. Sunt qui Agallochii fantali, caudicum, cucurbitularum, melopeponum, conorum, malorum Persicorum, castanearum, anacardii tritici, pisi, piperis, seminis lentis, & raporum figurâ ludunt.

IV. *Animalium partes* plurimi referunt.

Et I. *Avium* quidem *Hieracites*, qui milvinis nigrisq; plumis alteratur. *Geranites*, qui oculum gruui mentitur. *Perdicites*, qui striis & colore perdicum pennas exprimit. *Aetites* (alius à priore) qui colorem aquilæ candicante caudâ. *Peristerites*, qui capite, rostro, pedibus, pectore caudâ columbam; solis alarum lineamentis deficientibus.

2. *Piscium* verò *Lepidotes*, qui squamas variis coloribus imitatur. *Rhombites*, castanæ magnitudine candidum

qu

qui squamis parvis obliquis, eminentibus undiq; plenus est.

3. *Astrobolus*, seu *Astrolus*, oculis piscium similis est, relictus candido in solo. *Ammonites* seu *Amites*, qui ex arenis componitur, nucis juglandis magnitudine, ovis piscium similis. Qui ex lapillis pisi aut orobi magnitudine constat, *Pisolithos*; qui milii, *Tenchrites*, qui seminis papaveris, *Meonites* dicitur.

3. *Exangvium* etiam

1. *Ostracites*, (λιθόςρε) qui ostreis similis, crustosus & scissilis, sonitumq; ollæ percussus reddit. *Ceramites* vocatur, quia colorem testæ habet; *Cheramites* cum cœruleis pullis tingitur.

2. *Porphyroides* qui cinereus, & purpuræ instar aculeis clavatur, fedine turbine;

3. *Conchites*, qui lineis incurvis ad apulas redeuntibus, & aurei coloris maturâ superbit,

4. *Lapis Megaricus*, in cujus toto
COR-

corpore conchæ marinæ sparsa
sunt.

5. *Ctenites*, qui pectines refert, & co-
ris ceti figuram quandoq; : In una
faxo sex vel septem invenias cineres
colore.

6. *Myites*, qui imitatur musculos
oblongus & pectinis modo rotun-
dus.

7. *Strombus* seu *Strombites*, qui
cochleæ aquatili similis, examplo in-
tenue turbinis instar deficit, in spirau-
à dextrâ tortus.

8. *Onychites*, ungvibus odoratis, qui
onychii tam colore quàm figura
milis.

9. *Cancrinites*, qui pectus cancri
lapidem versi refert, lineæ albæ jun-
cturas costarum æmulantur, & totum
corpus pervadunt.

10. *Scolopendrites*, cui lineæ unda-
rum penè ductu discurrunt, brevis
mis petiolis transversis plenæ, ut ve-
mes scolopendræ.

4. *Quadrupedum*

1. Occurrit

1. *Oculus Cati* seu *felis* (*oculus So-*
is, Mithrax Persarum, Pseudopalus) qui
oculum animalis hujus apprimè ex-
primit, ex lacteò & fusco in medio
veluti quodam divortio separatis, in
alterâ semper parte (si invertas) candi-
dior & lucidior.

2. *Oculus Beli*, qui albicans, pupil-
am pingit nigram, è medio aureo ful-
gore lucentem.

3. *Lycophthalmos*, qui ex rutilo san-
vineus, in medio nigrum candido
tingitur, ut luporum oculi.

4. *Leucophthalmos* rutilus aliàs, o-
culi speciem candidam nigramqve
continet.

5. *Triophthalmos*, qui cum onyche
ascitur, tres oculos simul exprimens.

6. *Glossopetra* (*lamiarum dens, glot-*
is Cardano) quæ serpentis vel po-
luis pici linguam refert, crassâ parte
apidea, mucronatâ cornea, atroqve
colore sturni unguis instar splendet.
invenitur & dentatis marginibus.

7. *Lapis Renalis*, qui renis formam
exhi-

exhibet, sabruber, crustâ ferreâ te-
ctus.

8. *Ceratites* (cornu fosfile) qui cornu
nu specie tam magnus aliquando, ut
nulli animali tribui possit, intus mollis,
albus, levis, friabilis, margæ succo
lapidescente irroratæ soboles.

9. *Crucifer*, qui cornu bubuli fa-
cie, & dum transversim in orbiculoc
scinditur, crucem nigrô colore mem-
titur.

10. *Cornu Ammonis*, quod aureo
colore arietini cornu effigiem reddit
nodosum aliquando, quasi juncturii
cohæreat.

11. *Ossifragus*, (*Osteites*, *Ammosteos*,
Osteocolla, *Osteolithos*, *Holosteg*, *Stelechites*,
lapis sabulosus) qui ossis speciem re-
fert, concavus, medullâ friabili in li-
quorem solubilis. Pullulat aliquam-
do è terra, & stipitis ramis mutilat
figuram exhibet. Species *Enostios* est
fracti ossis similitudine.

12. *Enorchis*, qui ovi columbim
magnitudine, obscuris coloribus for-
descens.

lescens, lapidem inclusum habet, tertium formâ, Plinio candidus; divisusq; fragmentis testium effigiem præsentat.

13. *Geodes oblongus* stercoris canini specie, candidus & utrinq; acuminatus; quibusdam Bezoar Ægypti fons, & *Ætites* fœmina Plinii.

14. *Chelonites*, nuper exclusæ ex orbis testudinis, cui cameratum & variis quadrangulis distinctum operimentum, simulachrum: sæpè totam testudinem pronè & supinè refert. Qui cum tonitruibus decidisse creditur, & magnas eminentias habet, *Brontias* est; vi cum pluvia & exiguas, *Obibrias*; vi nullas & hemisphæricæ formæ est, *Ceraunnias*.

15. *Bincardia*, petra cordi bubulo similis, Babylone & circa Neapolim proveniens.

16. *Buglossus*, lingvæ bubulæ, pondere ferri, & cui duo crassiore parte dramina.

17. *Ophiomorphites*, serpentis in spiram

ram convoluti facie est, caudâ cernitum occupante.

5. Ad hominis partes accedunt

1. *Onyx*, cui candor in substrato umbræ humani similitudine.

2. *Umbilicus Veneris* (*Umbilicus marinus*, *oculus marinus faba marina*) quæ umbilici humani specie conchæ rudimentum, spiris in gyrum actis, rubello & albo hinc inde distingvitur.

3. *Hysterolithus*, seu *hystera petraea*, quæ muliebrem naturam exhibet, interea divaricata quasi femora.

4. *Diphyes duplex*, candida & nigra, mas & fœmina, genitale utriusque sexûs distingvente lineâ.

5. *Idea dactyli*, quæ in Creta ferrea colore pollicem humanum referunt.

6. *Variolatus*, quæ variolarum rudimenta præ se fert, unus fuscus ad viriditatem tendit, alter flavescens tertius leucophæus.

7. *Glossoeides*, quæ ad radicem spissior, ad apicem arcuatus, humana lingua apprimè exprimit.

II. *Artificialia imitantur* haud
pauci.

1. *Rotundi* sunt *Geodes* seu *Ætites*,
vi terram continet, & aquæ injectus
ridorem varium edit; & *Enhydros*,
vi aquam, in candore lævis, illa que
d motum veluti in ovis liquor flu-
uat.

2. *Hemispherici* præter *Chelidoni-*
m, *Cheloniten*, jam dictos, *Oculi*
nceri, qui in *gammaris* exuvias de-
posituris, inveniuntur.

3. *Cylindriformis*, sed compressus,
bombites in *Galgebergô*, striis se ita
terfecantibus, ut plures in medio e-
minentia fiant.

4. *Cuneiformis* est *Cerauneas* in albo
scus vel niger, duritie siliceâ, fora-
line rotundô, aliquando pertusus.
rotundi & nigri *Betuli* vocantur, lon-
Ceraunia; perforati, *Disci*; sunt &
curibus similes.

5. *Rota* aut tympani figuram osten-
s, *Trochites*. E modiolò radii emi-
nentes ad extimum orbis, & inter eos
stria.

striae. Nitet fractus & laevis. Ex trochitis nondum separatis constat *Encrinos*; radii alterius inferuntur striis. Aequali radii eminentes & cingulum. Ex multis pentacrinis compositum.

6. *Sagittae* specie est *Belemnites* nunc plenus, nunc concavus, armatus semper, & lapis, qui continet, crustam tanquam membranis quibusdam compingitur. Falerni succini colore & pellucens, *Lyncurius* est: in agrum *Coraciam* vocant.

7. *Patinae* instar cavatur *Patina Hildesheimiensis*, quae nigra, & auri armaturâ rutilans.

8. *Panis* similitudine est *Panis Idmonum*, qui prope Rotvillam reperitur.

9. *Baculi*, qui *Baculus S. Pauli*, columnula alba, substantiae gypseae, in media parte nodosa.

10. *Clavis*, quidam saxeâ duricitate colore ad luteum inclinante.

11. *Pilci*, quo nautae in Daniâ utuntur.

alius, ponderosus, colore cinereô,
ec cavus.

12. *Clavatus* tubercula clavorum
pitibus similia habet, fuscus & salis
ammoniaci instar scissus. His adde
Soplitem, armaturâ tectum, ferri po-
si aut æris similitudine. *Tyromorphi-*
n, qui caseum, *Laganitem*, qui lage-
m, *Ephippitem*, qui ephippium, *phia-*
em, qui phialam repræsentat. Sæpè
& picturis ludit natura, & omni-
n capax ingenium exercet. Vide-
s ad amussim expressa, pentaphyl-
m, sabinam, flores lilii, rosas, gale-
soleas eqvinas, retia, vespetæ, aves,
sferes, rhombos, echinos marinos,
ermicas, scarabæos, viperas, scorpi-
es, scaros, mullos, pavones, &c.
ncqve varia lapidibus indita no-
ina.

ARTICULUS VI.

LAPIDES DUBII.

D

Tri-

TRiplex est *lapidum dubiorum* ratio. Alii *speciem & figuram aliarum rerum gerunt*, quidam *nullam*; nonnulli *sufficienter non describuntur*.

I. *Ex figuratis Amphitane aurum* refert, quadrata figura. *Balanitis* glandem, viridis & Corinthii æris similitudine, mediam secante flammæ vena: *Phenicites dactylum*. *Altiz* lenticulam, & argenteo nitore fulgens. *Chalazias* (Gelasia, Chalazites) granum dinem, igne addito manet suum firmus. *Crocallis* cerasum. *Cyanea* quæ magna, fracta fabam. *Encardia* corcorum speciem præ se fert; quædam nigra, cætera sui parte candida. *Eumec* silicis in Bactris. *Gemites* vel *Gamites* manus utriusque se mutuò complementis. *Libanochros* thuris, sed succum mellis. *Nympharena* Hippopotamidentium. *Phloginos* seu *Chrysites* Ochryæ Atticæ. *Phycites* algæ. *Prontea*, seu *Brontea* capitis testudinis. *Cyssites* candido collucet hederæ foliis, quæ totam tenent. *Inocissites* vel *potius*

Nat

Tarcissites Plinio, venis etiam hederæ
 distinguitur. *Daphnios* figurâ Lauri,
 orbos comitiales demonstrat. *Bo-*
richites, crines mulierum. *Nebrites*,
 beri patris nebrides. *Botryites*, pam-
 neam incipientem uvam. *Steatites*,
 angulorum animalium adipem nu-
 erosam. *Myrmecias*, eminentes ver-
 cas. *Lyren*, olivæ nucleos: & piscium
 inæ aliquando inesse videntur. *Cir-*
s pyra. *Androdamas*, argenti nitore
 impertessellis similis. *Peantidas* seu
emonidas prægnantes fieri & parere
 cunt.

II. *Non figurati* colore distin-
 guntur.

I. *Candidi* sunt *Sallius* gravis, quò
 rum pellitur. *Cimilianthus* marmo-
 s instar cum pupilla aurea vel flava
 medio. *Solis gemma*, quæ ad spe-
 cem syderis in orbem fulgentes spar-
 rat radios. Cum aureis venis *Lysima-*
chus Rhodio marmoris similis. Cum
 ulvinorum notis coëuntibus *Cepites*,
 seu *Cepocapites*, candoremq; imagine

regerit. *Erystalis* sed quæ ad inclinaciones rubescere videtur. *Cynedia* e cerebro piscis, quæ habitum maris nubilò colore aut tranquillitate præfagiunt. *Corsoites* caniciei hominis similis est. *Antipathos Arabica* (*lapis Arabicus*) ebori, & hoc videretur nisi abnueretur duricies, *Emites* eidem sed mollis. *Cannerei* sunt *Galaricides* seu *Galarictis* fontè *Galactites*. *Syfinus*, qui oleo inunctus nigrescit & duratur in igne. *Thibeterrhizos*, qui candidis radicibus spectatur. *Mediam* gemmam candidam distinguit linea & mesoleuca. *Acopp* nitro similis, pumicosa, aureis guttulis stillans. *Pallidus* & *Diadochus* & beryllo similis. *Chrysolampis* (*Chrysopagion* & *Chrysopafos*) de die, noctu ignei coloris. Ex albò rufa *Aphrodisiaca*. Colorem pellis leoninæ ostentat *Agapis* contra scorpionum ictus vehemens. *Argentati*, *Argyrites*, cum stigmatibus aureis. *CrySTALLI* *Kakabre* (*Karate*, *Karadrum*) cum fusca albedine. *Vitri*, *Lignitte* contra fascinationes. *Zingnites* & *Zinn*

rites contra nyctalopiam. Vini, *Orhanus opali* Species. *Etindros* guttas qveas perpetuò exstillat. *Cambaites* lligatus brachio hydropem sanat.

2. *Nigra* sunt planè *Antipathos* *Meorum*, qui non translucet. *Sagda* *Sanothracum*, sine pondere ligno similis. *Horcus* *Alexandrinis*. *Catemia* ar-
 enti glutinationi proficuus. *Ophicar-*
 los binis lineis albis includentibus.

Mesomela nigra vena quemlibet co-
 rem fecat per medium. *Chalcopho-*
 s æris tinnitum illifa reddit. *Sub-*
 gri sunt *Galachites* (*Garatides*, *Gera-*
ides) fabulosus vel magicus, & *En-*
 tias qui situ videtur operire nigri-
 um. *Ferrei coloris Machera*, culter vel
 adius ferro similis in *Berecynthio*
 monte, & *Asbestos* in *Arcadiæ* mon-
 tus. *Luridus* & alii lurido similes
erias, contra regium morbum. *Fu-*
 dus plurimis spiris, *Capnites*: Ex al-
 nigri, *Agyptilla* & *Lince*. *Niger*,
 m venis rubentibus *Dionysias*: cum
 nis aurei coloris, *Medea*; cum venis

D 3

ruben-

rubentibus *Asictos*: cum rubris v
gulis vel guttulis *Absynthus*: cum fæ
gvineis & albis nodis, *Baroptis*, *Al*
Baroptenus: cum candidis aut sang
neis frondibus *Borsycites*: cum lim
re albo *Vejentana*. *Astrapia* in ca
dido aut cyaneo discurrunt è meco
fulminis radü.

3. *Virides* sunt, & planè, *Limom*
tes, *Medus*, *Chrysopterus*, *Chalcosm*
ragdus, *Polytrix*, *Cholo* & *Dott*
Porracei *Eumetres* & *Sagda* *Chaldeor*
herbacei *Chlorites* & *Chrysoprasus*:
viore pallefcit *Gallerica*: viridis &
reus *Horminodes*. Cum fulgore auro
Choaspites.

4. *Ceruleus* planè *Cælicolor*: vico
ceus *Jon* sapphiri colore, *Proconnee*

5. *Rubri* sunt, *Epistites*, *Gaditana*
Yettus. Sangvineis nigris venis *Nod*
monites. Cum sangvineis guttis *T*
cia tertia species. Aeris colore
tonna & *Chalaites*.

6. *Flavi* & hisce similes *Lactea*.
gnis colore *Hormesjon* & *Aspilant*

Electri, Zanthene, Myrrhae, Myrites &
 Aromatites: Croci Crocias & Syrtites:
 Minii Corallis: auri Filaterius: Fulvus,
 Perithe: è fulvo candicans, Xanthos:
 melleus Melichrotus, & Myrsinites: par-
 tim flavus partim melleus, Melichla-
 us: ceræ similis, Cerites.

7. Multicolores sunt Hexacontali-
 bus, pellis pantheræ colore, Kaman,
 Drosolithus, Eupetalos, Exolictus, Po-
 zonos, Chitonites, Fongites, Olea, Orca,
 anchrus, Pantera, Tartu, Ziazaa, De-
 zoniis, Syderopacilos, quibus & Ponti-
 am adde.

III. Nec figura nec coloris noti sunt,
 vi sufficienter non describuntur, Anan-
 bitis, Synochites, Baptes, Caetonites, Ca-
 nites, Calondronius, Camaseus, Cara-
 bates, Catochites, Catopyrites, Cegoli-
 es Alberti, Chrysanterinus, Clites, Do-
 altides, Glossites, Erotylos, cum Aphi-
 ome & Hieromnemone idem, Eusebes,
 Ezenia, Kenne, Kinnocetus, Lauraces,
 inurgus, Liparis, Nemesites &c.

7. *Lapis umbrae*, qui parte superiori ore bifidus.

8. *Lapis Dentalis*, qui extrinsecus ferratus, parte gibbosâ rimosus, intrinsecus squamatus.

9. *Lapis percae* qui binus, osseum oblongus, albus, planus, alterâ parte quasi dentatus.

10. *Lapis carpionum*, vel osseum quid circa spinæ dorsalis initium, jusq; auxilio caput spinæ annectitur triangularis, sub flavus.

11. *Synodontides* è piscis cerebro jusdem nominis.

12. *Oculi cancri* supra recensiti.

II. *Ex quadrupedibus* extrahuntur

1. *Bezoar* seu *Pazabar*, qui certis prarum generis in Persia ventriculo innascitur, tunicatus cepearum instar, splendidus seu lævis, pullus plerumq; spadiceus, rarus, aut ex viridibus nigricans, cui festucæ aut herbæ fragmentum in meditullio.

2. *Batrachites*, seu *Borax* creditus qui in capite rubetæ cornutæ, qui

Borax

Borax dicitur, gignitur, os potius quã
 lapis, palatum vel lingua bufonis ap-
 paret. Color non omnibus unus, alii
 candido fufci; alii nigri, liventi-
 us maculis: cœruleus aliquando in
 medio oculus: alba macula quando-
 ve in vertice, quantitas mediocris
 abæ.

3. *Lapis porcinius*, qui in felle por-
 cini propè Malaccam invenitur, rubeus,
 dilutus, amarus, saponis Gallici tactu,
 bezoharis æmulus.

4. *Lapis Malacensis porcinius* qui-
 dam, in felle hystricis, dilucidioris
 purpuræ colore, amarus, lubricus, &
 ingvis. Menses manu gestatus mo-
 ret, abortumq; facit.

5. *Lapis Bulgolda* in capite anima-
 Bulgoldulf, avellanæ magnitudine,
 nereorum metus.

6. *Lapis fellis seu Haraczi, & Ma-
 tins Sylvatico*, in cisti fellis anima-
 m ochræ colore, tunicis tectus. In
 bus *Alcheron* quibusdam.

7. *Lapis asini sylvestris*, ovalis, nu-

7. *Lapis umbra*, qui parte superiore ore bifidus.

8. *Lapis Dentalis*, qui extrinsecus serratus, parte gibbosâ rimosus, intus squamatus.

9. *Lapis percae* qui binus, osseus oblongus, albus, planus, alterâ parte quasi dentatus.

10. *Lapis carpionum*, vel osseum quid circa spinæ dorsalis initium, jusq; auxilio caput spinæ annectitur triangularis, subflavus.

11. *Synodontides* è piscis cerebro jusdem nominis.

12. *Oculi cancri* supra recensiti.

II. *Ex quadrupedibus* extrahuntur

1. *Bezoar* seu *Pazabar*, qui cetera prarum generis in Persia ventriculo innascitur, tunicatus cepearum instar, splendidus seu lævis, pullus plerumq; spadiceus, rarus, aut ex viridibus nigricans, cui festucæ aut herbæ fragmentum in medullis.

2. *Batrachites*, seu *Borax* creditur qui in capite rubetæ cornutæ, quæ

Borax

Borax dicitur, gignitur, os potius quã
 lapis, palatum vel lingua bufonis ap-
 paret. Color non omnibus unus, alii
 candido fufci; alii nigri, liventi-
 us maculis: cœruleus aliquando in
 medio oculus: alba macula quando-
 ve in vertice, quantitas mediocris
 abæ.

3. *Lapis porcinius*, qui in felle por-
 propè Malaccam invenitur, rubeus,
 lutus, amarus, faponis Gallici tactu,
 ezoharis æmulus.

4. *Lapis Malacensis porcinius* qui-
 nsdam, in felle hystricis, dilucidioris
 purpuræ colore, amarus, lubricus, &
 ngvis. Menses manu gestatus mo-
 et, abortumq; facit.

5. *Lapis Bulgolda* in capite anima-
 Bulgoldulf, avellanæ magnitudine,
 nereorum metus.

6. *Lapis fellis seu Haraczi, & Ma-
 tius Sylvatico*, in cisti fellis anima-
 m ochræ colore, tunicis tectus. In
 bus *Alcheron* quibusdam.

7. *Lapis asini sylvestris*, ovalis, nu-

cis juglandis magnitudine, ex albô & citrinum tendens, cum scissuris quibusdam.

8. *Lapis ursinus*, qui inter carneam & pellem urfi latet, solidus, cui unusquisque pollicaris magnitudo, figura valis, hæmisphærica, cum maculis flavis cinereus.

9. *Lapis Castoris*, qui in Castoris iuventus est meditullio, rotundus ferriluteus, & substantiæ gypseæ.

10. *Lapis cervorum*, qui in cantibus oculorum nascuntur, postquam sefluvios post serpentum esum præcepitavere.

III. Ex Avibus habetur

1. *Alectorius*, qui in ventriculo vel jecinore gallinaceorum reperitur, crystallo obscuro similis, interdum fuscus, vel sanguineis venis distinctus. Optimus qui stagnantem injecti micam ostentat.

2. *Chelidonium*, cui in ventre juvenum hirundinum minera, feminis magnitudo, figura hæmisphærica,

or in convexo pullus dilutior, in ca-
 ra purpureus, nigris injectis macu-
 is, aureis guttis superbit probatissi-
 mus.

3. *Lapis palumbarum* exiguus,
 qui in ventriculis harum avium repe-
 ritur, præsentissimum contrarenum
 calculum remedium.

IV. *Ex reliquis depromuntur*

1. *Dracontias*, seu *Dracontides*, qui
 ex cerebro Draconum morientibus
 computato fieri fingitur: Viventibus
 abscisso nunquam gemmescit, invidiã
 animalis mori se sentientis.

2. *Limacites*, qui ex capite horten-
 sis limacis habetur, nonnullis emi-
 nentibus lineis, albus & lividus.

3. *Lapis Cinar Sinensis* est, ne ru-
 gæ in corpore oriantur, impedit.

V. Reperiuntur & in *Homine* non
 tantum in vesica & renibus, sed in ce-
 rebro, hepate, corde, pulmone, vesi-
 ca fellea, sub lingua &c. Ex athero-
 mate eductus est uncie longitudine,
 substantiæ gypseæ, levis, & variis tu-

berculis verrucatus. Visum & *Litho-*
pedion.

CAPUT V.

METALLA.

MEMBRUM I.

METALLA NATIVA, ET SUI
GENERIS.

Quintum fossilium genus sunt
Metalla fusilia & flexilia cor-
pora, quæ ex succo salino seu mercu-
rio vi sui sulphuris seu Spiritûs in ter-
ra coagulato, & in tantam soliditatem
condurato, ut non nisi acerrimò igne
liquescant, mox tamen rursus confi-
stant, confiunt; & in *Nativa* seu *Ve-*
ra, & sui generis, nec non *nativis* affi-
nia dispescuntur.

Metalla nativa vera, vel ita tempe-
rantur suis principiis, ut ignis examen
sustinere & dilatari, mercurioq; jungi
possint, ut *Aurum & Argentum*: vel ex
iisdem minùs maturis excoctis & fi-
xis constant, tam *dura*, quæ prius i-

gnium-

igniuntur quàm funduntur, ut *Aes* & *Ferrum*, quàm mollia, quæ prius funduntur quàm igniuntur, ut *Plumbum* & *Stannum*.

I. *Aurum* (*Sol*) mercurio claro sulphuri albo & sali misto se debet, inde fulvum colore syderum, In incendiis & rogis durat, minimumq; usu deteritur; nec aliud laxius dilatatur, aut diducitur numerosius, intacti semper ponderis. Ἄπυρον (ἀπιφθον) sine omni operâ per se perfectum est. *Obryzum* (*obryzum putum, excoctum, recoctum*) (πλὴεφθον *aurum ad obrussam*) sæpius despumavit, & ideò experimentò ignis simili colore radiat. Ascendit ad XXIV. ceratium. Nulla ejus sub hoc nomine apud veteres mentio, *ad obrussam dicebatur*, *Argentosum* aliquâ argenti portione inquinatur, *Arrugia* ossione quæsitum & statim suum. *Masas* ita inventas *Palacras* Hispani, alij *alacranas* vocabant, quod minutum est *Balucam, Ramentitium*, in torrentibus collectum, οὐπτὸς dicebatur, *Canali-*

nalitium in puteis effossum, quod ve-
 narum canalibus per saxa vagatur. *In-*
fectum (*purum*) quod in massis. *Aur-*
meri massula in metallis reperta; *Aur-*
rinodus (*κεντρον αδρυμας*) dicitur: massae
 in puteis denas aliquando excedentes
 libras *πύλας*: parvae auri massulae in
 Hispania, quod super omnia solum in
 massas & ramenta capitur, *strigiles*. *Aur-*
rum Ophir ex terra Ophiz seu veilan
 insula petebatur. Lexico Arabico-Cop-
 pto *Indicum*, quia ei Ophir India. *Uphaz*
 ex eadem regione venit, & quidem
 optimum. *Parvum* colore est sangui-
 ni juvencorum simile. *Gemmatum*, quod
 in poculis gemmis intextis ornabatur
Largitionale, quod sacris largitionibus
 inferebatur. *Adulteratum* alienae ma-
 teriae praeter legem miscetur. *Signatum*
 quod pro monetis cuditur. *Netum*
 quod in fila attenuatum est. *Textile*
 quod vestibus intextum. *Coronarium*
 quod triumphantibus olim dabatur.
Hungaricum ceratiorum seu scrupu-
 lorum viginti trium, inde *Nummarium*

Duo & *vicenarium*, quod duodecima parte à prima nota distat. *Vicenarium*, (*usuale, esularium*) ceratiorum viginti. *Duodevicenarium*, (*doquantale*) ceratiorum octodecim.

(2.) *Argentum* (*Luna*) nullâ sui spe, nullis lucentibus scintillis ex mercurio perfecto puro & claro, sulphure albo & mercurio oritur, colore hilariore, magisq; diei simile. Ex auri & argenti mistura, quinta hujus portione commista *Electrum* fit. *Oriente* sapphiro, lapidi cyaneo, & proprio pyriti adhæret. *Ramentosum* in fluviis & forellarum capitibus quære. *Rude* (infectum) quod adhuc in massa metallis & aliis permiscetur. *Purum putum*, quod statim suum est. *Pustulatum*, vel potius *usulatum* primæ notæ. *Aerosum* cui æs admiscebatur; tenue alias & læve. *Grave*, in quo nihil præter pondus æstimatur. *Factum*, quod in vasis & finis est. *Signatum* (*celatum*) quod aliâ formâ exprimitur, τὸ ῥῶμα. *Purum*, quod sine emblematis. *Foliatum*, quod

quod in folia malleatur. *Hiberum* par
 excocto, quia tali Hispaniā abunde
 bat. *Pastillatum* quod in massas & pra
 stillos cogitur. *Escarium* seu mensa
 argentearum lancium suppellex. Pra
 ut in vena prostat, est *ramosum*, *furc*
tum, *acuminatum*, *crispatum*, *trichit*
 Χαλκολίβαρον ex monte Libano ferro
 batur. *Pseudargyrum* (*sterile*, *Extar*, *th*
atricum) quod in laminas extensum,
 theatris suspendebatur.

3. *Axi* (*cupro*, *Veneri*) plurimum
 rubeum & impurum sulphur, pauc
 mercurius, salq; impurior. Rubeum
 plerumq;, violaceum, candescens, a
 rescens, purpureum, nigrum, & variu
 nonnunquam. Melior magno frigo
 fusio, & proximum in usu preciu
Hepatizon ad jecinoris imaginem
 vergit. *Cyprium* nitro fundendo admi
 ceri solet, & propriè *cuprum* nomina
 tur. *Orichalcum* seu *aurichalcum* æ
 duricie, sed auri splendore, præcipu
 olim admirationis, sed non longi æ
 & velocis defectus. *Campanum*, è qu

ollæ & lebetes ænei. *Deliacum*, cui antiquissima gloria, mercatus in Delo conceleberrante toto orbe. *Aegineticum* cui proxima laus: & ipsa insula officinarum temperaturâ nobilitata. *Cocynthium* preciosissimæ notæ, quod casus miscuit, cum incendio ejus urbis, æris auri argentiq; venæ in commune fluxissent. *Caldarium* (*fusile*) quod funditur tantum, malleis fragile. *Regulare*, (*ductile, batutile*) quod malleo in laminas tenuatur. *Extersum*, quod celerius rubiginem contrahit, quam neglectum. *Coronarium*, quod felle tauri tinctum, specie auri imponebat, *Lucar* veteribus. *Tinctum*, quod ab Ægyptiis pingebatur, ut in vasis Anubim suam spectarent. *Collectaneum*, quod ex usu cõemitur. *Fusum* in panibus, quæ *ῥόχοι*, ferruminati panes æris.

4. *Ferrum* (*Mars*) plurimum sulphur crudum, terrestre & indigestum, paucum mercurium, & impurum falem, continet, durum & tardè fusile, quodq; igni accensum, nisi duretur, corrumpitur:

tur : optimum pessimumq; vitæ instrumentum. Ut ocyûs mors ad huc mines perveniret, alitem illam fecimus, pennasq; dedimus ferro. Nucleus ejus *chalybs* est, & ad magis indurandam aciem excoqvitur. Damasci elaboratus æqvô auri pondere emitur. Quod in magnete extritum, ferrum attrahit & retinet, *vivum* vocant. *Fusibile* quod funditur, & fragile est : postea in alias fornaces translatum, è fragile fit ductile & incurvatur. *Ἀπαλόν*, quod ex vena mollioris complexus : fragilius, *θρυπτόν*. Fusi & ferventis dum curritur in fornace massæ *stricturae* dantur, quod non in aliis metallis. Fornace extractæ, *Spongie*. Præter *Sericum* & *Parthicum* nulla olim ferri genera, ex acie temperabantur.

5. *Plumbum* olim *nigrum*, multum de mercurio impuriore, parum de sulphure fœtido saleq; participat, molle & lividum. Aliquando summô terræ coriô largè provenit, crescitq; in humidis sepultum, & augetur pondere:

faci-

cilè funditur, fufum argento superat.

6. *Stanno* (olim *plumbum candidum* cebatur) multum minùs perfecti argenti vivi, parum sulphuris impuri & non benè digesti falisq; . Svetum illi metalla alia frangibilia reddere, morâ aqvis putrefcere: candidum colorem, non nisi igne si castigetur induere; fordiciem candidam concipere; nec jungi secum sine nigro posse. Olim in aliqua portione argenti permixtebatur, *argentarium* & *tertiarium*, illi rei sine mistura utile.

II. *Metalla sui generis* magnam cum veris cognationem habent, sed nec duci, nec malleari, frangi, friari, vel trahi possunt, sive dura ut *Bismuthum* & *Plumbum cinereum*, & *Antimonium*; sive liquida, ut *Argentum vivum*.

I. *Bismuthum* (rectum argenti) in metallis argentariis frequens, argenti quando colore, purpureo dilutiore quandoq; , durum, nec sine sonitu. Totum

tum igne consumitur, postquam argentum ex eo excoheris.

2. *Antimonium* (*stibium*, *stimon*, *πλατύοφθαλμον*, *γυναικείον*, *τετράγαρον*, *ομματόγαρον*, *alabastrum*, *larbason*) ex sulphure minerali partim purissimo, partim combustibili, mercurii copioso & fuliginoso coagulato tamen, & substantia terrestri & salina componitur. Horridior *mas* scabrior & minus ponderosus, minus radians & arenosior: *fœmina* nitet, friabilis fissurisq; non globis dehiscens. *Fuscum* in crucibulo in liqvoem solvitur.

3. *Argentum vivum* (*hydrargyrum*, *Mercurius*) sæpè intra terram invenitur, plerumq; ex cinnabari evocatur æterni liqvoris vomica, ignis vim eludens, & subitò in fumum resoluta, restituitur sibi iterum. Exest ac perurrit vasa permanans tabe dira; per pelles subactas effusum, sudoris vii defluit, guttis dividi facilis.

MEM

MEMBRUM. II.

METALLA NATIVIS AFFINIA.

Nativis affinia metalla *vel* in venis metallicis inveniuntur, & aliquid veri metalli continent, *vel* ex nativis intra aut extra fornaces resultant.

I. *Reperiuntur in fodinis*

1. *Galena*, vena plumbo & argenti communis, melior quò magis auri coloris, quantoq; minus plumbofriabilis, & modicè gravis. *Plumbago*, si solum sterilis ab igne consumitur, colore magis luridò.

2. *Cadmia nativa fossilis*, quæ lapis laminaris, sublutea & fumum lutam si crematur spargens, eaq; ære colore aureò tingitur. Ex metalli-
(*Lapis ærosus* Plinio) æs confi-

3. *Spodos subterranea*, quam ignis occulto terræ uruntur producit, quando lutea rubore aspersa, aliando alba.

4. *Chry-*

4. *Chryfocolla*, quafi auri gluteus humor in puteis per venam auri defluens limo, rigoribus hybernis usq; in duritiam prumicis. In ærariis metallis laudatio proxima in aurariis. Ex factitia quæ erui colore est, vel granorum erui instar formatur, ὀροβίτης dicitur quæ ex urina pueri impubis ærugine Cypria & nitro paratur, *Santerna*, quæ nitrosa est, *Borax*.

5. *Ceruleam*, cui cyaneus color & sæpè eadem cum chryfocollæ gleba, aliquando alter alterum componitur. *Cyprium* ex arena etiam littorali gignitur. *Snebergense*, glebosum est, & intus concavum. *Ilebianum* in lapide fissili reperitur. *Subelianum* zonarum instar interdum disponitur. Hûc gleba *Volaterrana* spectat, quæ pictores cœruleum componunt.

6. *Pyrites* (*Marcasita*, *Zeg nigrum*, *lapis luminis*, *Marcasita cuperosa*, *lapis ærarius*) qui in fodinis æris copiose provenit, similitudine ejusdem, aureæ,

vel argenteo colore, tessellatus; granulatus &c. & metalli aut alterius cuiusdam materiae aliquid in se habet.

7. *Saxa metallaria*, quae metallis adhaerent, nascuntur, ex illisq; & ista coquuntur in assilia, carnea, arenosa.

8. *Mica (argentum felium)* quae in marmoribus & arenis lucet, argenteo splendore similis, sed igne consumitur.

9. *Talcum*, de quo supra.

II. *Quae ex metallis resultant in fornacibus*, vel resultant in primis, sive ea in pavimento incumbant, ut *Scoria*, *Lapis orbis*, *diphryges*, sive *parietibus adherent*, ut *Galena factitia*, *Cadmia formacum*, *Tutia Alexandrina*, *Pompholyx* & *Spodos*: vel in secundis, cum metallum à metallo secernitur, ut *Lithargyros*, & *Molybdæna*.

1. *Scoria seu recrementum*, de metallo cum defluxit detrahitur, oleiq; modo tenax & lenta supernatat, congelata fragilis. Argenti, *helcysma* dicitur, ut *uma*, flos & $\chi\epsilon\rho\chi\upsilon$, cuius quoq;

E

duo

duo genera *κερχυντις* & *πυρρουμενη*: in
 ærariis officinis quæ accensis carboni-
 bus repentè vehementiore flatu ex-
 spuitur; *Aris palea* & *psegma*.

2. *Lapidis orbis*, post scorias ex car-
 tino extrahuntur, varii generis, sive
 subfit metallum, sive non.

3. *Diphryges* bis torretur, lapide
 erosò torrefactò, crematò, aut exco-
 ctò constat.

4. *Galena auri* & *argenti* fornacum
 bus adhærere solet.

5. *Cadmia fornacum*, *argenti* &
ris. Favillæ in ipso fornacum ore
 milis, *Capnitis* dicitur; interior cam-
 ris dependens, *Botryitis*; in lateribus
 fornacum crusta potius quàm squa-
 ma, *placitis*; intus maculis *Onychiss*
 milis, *Onychitis*; tota nigra & fordida
 sima, *Ostracitis*.

6. *Tutia Alexandrina* coloris cin-
 rei, corticibus arborum similes, ex
 rijs racemi instar granulosa, ex bot-
 ite nascitur.

7. *Pompholyx æris* & *cadmiæ* favillæ dicitur, &

recti laqueari adhærens, bullata primò, mox lanarum penicillis similis, in candido cinerea quandoq; , vel ærei coloris: *Nil album.*

8. *Spodos (cinerula)* nigrior ponderosiorq; , mistis scintillis quandoq; & carbonibus, parietibus fornacum detraditur.

9. *Lithargyrus (spuma argenti, lapis plumbi)* in fornacibus plumbariis olei modo liquefit, & refrigerata, in similitudinem spumæ concrefcere solet.

10. *Molybdæna* ex plumbo fit, & in oleo cocta, jecoris colorem induit, *plumbago factitia.*

III. *Extra fornacem erumpunt Rubiginæ & Squamæ.*

1. Ex *Rubiginibus Cæruleum* elicitur ex argento per aceti vaporem. *Ærugo (flos æris, χαλκῆ ἀνθρῶ, viride æris)* ex ære, dum in fodinis à succo vehementer acido eroditur, colore in cæruleo subcandido, sapore acri. Quæ circa lapides ærosos efflorescit & abraditur, *Rasilis* est; quæ in formam ver-

miculorum contrahitur, *Scolecias* seu *Vermicularis*. Apud Rhodios in paniss $\text{\textcircled{E}} \text{\textcircled{N}} \text{\textcircled{M}} \text{\textcircled{X}} \text{\textcircled{C}}$ speciem effingebatur. *Fa-*
ctitia quæ abradebatur ab ære, *rasilis*
 quoq; audit: quæ in placentas effor-
 matur, *placentiformis*: *Aurifabrorum*,
 ex urina pueri impubis, in mortario,
 pistillo Cyprii æris paratur. *Sublimati-*
o pictores & statuarii utuntur *Ferrugo*
 seu *Rubigo* ferri ex humoris contactu,
 colore rubrò cum nigredine permistò
 vitium, rarò intra terram reperitur.
Cerussa plumbi vaporì aceti expositi
 rubigo est. *Cinerea*, *cinis plumbarius*
 vocatur; *Minium Veterum* sub lapide
 Minii vide: *Vulgare* (*Sandyx* Plinio
 $\text{\textcircled{C}} \text{\textcircled{U}} \text{\textcircled{N}} \text{\textcircled{C}}$, quasi fucus aliis, Vitruvio *San-*
daracha) ex cerussa in patina super i-
 gnem usta fit. *Album Hispanicum* ex
 stanno eòdem modò conficitur, quò
 cerussa ex plumbo nigro.

2. *Squamae* sunt, *Squama æris*, quæ
 clavis, quos ex panibus æreis fabrican-
 tur, decutitur. Quæ crassa & fulva *He-*
lites vocatur. *Flos æris* (*palea æris*, ra-
 mentu-

mentula) qui fit dum ære fusco, aquâ extincto & in alias fornaces translato, velut squamæ milii decutiuntur, sponteq; cadunt. *Squama ferri (stomoma)* subtilior ex summa lanugine decutitur.

Memineris verò variè ista omnia inter se complicari, in lapidum imprimis & metallorum mineris, in quibus sæpè terras, succos, lapides & metalla invicem compacta invenies. Sed de his aliquando prolixius, si Deus voluerit!

GRATIA TIBI DOMINE
JESU!

E 3

IN-

INDEX TITULORUM
ET CAPITUM.

TITULUS I.

Subterranea erumpentia, & effluentia

pag.

TITULUS II.

Fossilia.

Cap. 1. Terræ

2. Succī concretī

3. Bitumina

4. Lapides

Art. 1. Lapides fossiles

diaphani

2. semidiaphani & semi-
opaci

3. opaci minores

4. opaci majores

5. certi, certæ figuræ

6. dubii

7. animales

5. Metalla

Membrum 1. Met. nativa & sui
generis

2. nativis affinia

INN

INDEX SPECIALIS
CONTENTORUM.

Abſynthus	78	alumen; liquidum,	
acapis	52	Melinum, plumeū,	
acentela	34	de roccha, rupeum,	
achates	43	Scajolæ, catinum	18
acidulæ	5	alzecheleti	27
acopis	76	ambia Monard.	25
adamas Cyprius, In-		ambra; albida	26
dicus	34	cetacea	27
adarcion	14	chrysea	27
Ægyptilla	77	citrina	28
aër ſubterrā.	3	facticia	27
æriufa	44	gryſea	27
æris palea	98.100	nigra	30
ærugo; aurifabrorum,		purgata	26
na		Selachitica	27
factitia, rafilis, pla-		Zelainitica, Zingnita-	
centiformis, rafilis,		na	27
amentum dulce	47		
amethyſtus; Ind.	37		
ſcolecias, ſublim.	100	amianthus	47
æs, cuprum	90	amites	65
ætitis	29. 64. 71	ammochryſos	51
gemmeus	45	ammonites	65
Orient.	49	ammoſteos	68
ſœm. Plin.	69	amphitane	74
agapis	76	ananchitis	79
ageratus	52	androdamas	21. 50. 75
alabaſtrum	56	anterotes	38
album Hiſpan.	100	anthracites	37
alcheron	83	anthrax	36
alcyonium	14	antimonium	94
alectorius	34	antipathos Arab.	76
altizoë	74	Medorum	77

INDEX SPECIALIS

aphicome	79	astrobulus	66
aphrodisiaca	76	cenchrates	66
aphronitrum	16	astroites	41. 66
aphroselinos	61	atramentum;	11
aqvæ	5	metallicum	11
Arabicus lapis	52	sutorium	11
arena	7	aurenius	15
argenos	41	auripigmentum	22
argentum	89	auri sanies	99
felium 97+	viv. 94	aurum	88
argilla	8	axungia bitum.	21
argyrites	76	Lunæ	11
argyrodamas	54	B.	
argyromelanos	59	Baculus S. Pauli	77
Armenium, Armeni-		balanites	47
acum	19	balanus	518
aromatites	79	balassius	33
Plinii	26	balma	18
ἀρμαξ	28	baptis	799
arsenicum	20	baroptis	718
asbestinus lapis	47	basaltes	566
asbestos	77	basanus	577
asictos	78	batrachites	822
aspergo	16	belemnites	722
asphaltus	22. 29	beryllus	399
aspilates	78	betulus	711
asterias	61	bezoar 82. Ægyptiac.	
asteria vera;		fossile 69. minerale 42	
Plinii	61	bismuthum	93
astrapia	78	bitumen, 22. Babylo-	
astrios	62	nicum. 22. concre-	
		tum	

CONTENTORUM.

65	um, 25. <i>ἑμιλτρον</i>	26. callaimus	48
67	udaicum	28. lapido-	Calondronius 79
41. 66	um	31. liquidum, 22. Camasius	79
73	Vallachicum, 25.	ni-	Cambaites 77
70	tum	30 Cambil Perfar,	12
73	incardia	69 cancrinites	66
51	olus Armenus	13 capnias	40. 44
32	licus 13. Orienta-	capnites	77
90	s	14 capnomarga	8
37	orax	82. 96 carabe	28
44	oreas Plinii	46 caratobates	79
72	orsycites	78 Carbunculus, ame-	
71	ostrichites	47 thystizon, Indicus;	
74	otrichites	75 lithizon, syrtites	36
47	otryites	75 Carchedonius	36. 39
58	rontias	69 Carneolus mas	42
36	ufonites min.	47 Catemia	77
70	uglossus	69 catochites	79
79	C.	catopyrites	70
73	Castonites	79 Cegolithes Alberti	79
56	admia nativa fossilis	cenchros	34
57	5. botryitis, capni-	cenchrites	64
64	s, fornacum. onychi-	ceramites	65
74	s, ostracitis, placitis	cerasachites	44
39		98 ceratites	68
77	admites	79 ceraunia	61. 71
77	melicolor	78 ceritis	79
44	epites	75 cerussa	99
93	alamita alba	54 chalaites	78
74	Callaica, callaina	45 chalazias	74
46	Callais	46 chalcedonius	39. 43
		E 5	chal-

INDEX SPECIALIS

chalcanthum	18	cimilianthus	
chalcitis, facticia	19	cinerula	
saliformis		19 cinis plumbarius	
chalcephonos	77	cinnabari	
chalcosmaragdus	39	Ephesinum, Hissip	
		78 nicum	
chamaeuja	43	circos	
chelidonium	84	cissites	
chelonites	69	cisteolithos	
cheramites	65	clavis	
chernites	52	clites	
chitonites	78	coccus Paraguayanus	
chlorites	79	rum	
chloros	39	cœruleum	96.
choaspites	78	comaris Scythicæ	
cholos	39	conchites	
Cholo	78	corallis	
chrysanterinus	79	coralloachates	
chrysoberillus	39	corallum, album fœ	
chryfocolla	96	sile, ramosum, ruddi	
chryfritis	57	53. rubrum	
chryselectros	40	corazia	
chryselectrum	29	cornu Ammonis	
Chryfites	74	corfoites	47.
chryfolampis	76	cos	
chryfolithus vet.	40	coticula	
χρυσόλιθος	46	creta 9. littoralis	
χρυσόφωρος	28	cretula	
chrysopterus	39. 78	crocallis	
chrysopterus	40. 78	crocias	
cicerculum	12	crucifer	

CRUCIFER

CONTENTORUM.

Lucifera	44	electrum	29.89
Crystalus, mont.	34	elenchus	80
enites	66	emites	76
aperosa	18	encardia	74
anea	74	encrinus	72
anus	47	engangis petra	29
nedia	76	enhydros	71
		enorthis	68
D.		enostios	68
axmonius	79	entalium	47
aphnios	75	entrochos	72
endrachates	43	ephippites	73
endritis	63	epistites	78
adochus	76	erotylos	79
ionysias	77	erumpentia è terra	3
phryges	98	erystalis	76
phyes	70	etindros	77
iscus	71	eumeces	74
Domitianus	38	eumetres	78
orialtides	79	eupetalos	79
Dotto	78	euræus	63
racontias	85	eurotias	77
rosolithus	79	eusebes	79
ryites Plin.	30	exhebenus	51
		exolicetus	79
E.			
benum foss.	30	F.	
bur fossile	51	Faba marina	70
ffluentia ex terra	5	fagites Dold.	30
gula	21	Falernum	29
axasphaltus	22	ferrugo	100
hatites	50	fernum	91
axtegr, succ.	28	E G	fla-

INDEX SPECIALIS

flaterius	79	gerachides	
fionetto de Scio	10	geranites	
flos æris	99	glarea	
petræ Affiæ	16	gleba Volaterrana	
nitri 16.	Salis	16	gleffum
maris 26.	Salis	Pli-	glischromarga
nii		25	gloffites
fluores		42	gloffoeides
fongites		79	glossopetra
fossilia		6	glottis Cardan.
fungites VVorm.	63	Gorgonius	
G.		Grammatias	
Gaditane	78	granatus	
gæodes oblongus	66	H.	
gagates	29	Hæmachates	
galachites	77	hæmatites	
galactites	39.	52	halmirhaga
galaicus Plin.		51	halos anthos
galaricides		76	Haraczi
galaxia		52	helcysma
Garatronius	48	heliotropius	
galena 95.	facticia	98	hexacontholithus
gallerica		78	hieracitis
Gangitis		29	hieromnemon.
Gemites		74	ὀλόλεκτρον
gemmæ		33	holosteus
gem. nigra 40.	Obfi-		hoplites
diana, Samothracia,			horcus
Thracia		30	hormesion
gemonides		75	horminodes
geodes		71	hyacinthus

hydra

CONTENTORUM.

hydrargyrum	94	ærosus	95
Plinii	38	Aldenbergeticus	53
hydrolithus	55	Arabicus	76
hyenia	79	Armenus	47
ὕδατος φάλτ	22	Asius	55
hyterolithus	70	asini silvest.	83
I.		aurata	81
Jaspis	44	de Barca	55
ἀερίζουσα	46	Bononiensis	41
Jasponyx	44	Bulgolda	83
icterias	77	calaminaris	95
Ideæ dactyli	70	carpionum	82
ignis subterrane	4	Carystius	47
Ihli	42	castoris	84
inocisites	74	Caymanum	63
ion	78	Cenar	85
ionis	37	cervorum	84
irides cryst.	35	clavatus	73
iscultos	47	colicus	44
itzlhuilotli	48	Comensis	58
K.		corvinus	81
Kakabre	76	corvuli	81
kaman	79	dentalis	82
kenne	79	fellis	83
kinnocætus	79	fluviatilis	59
L.		fungifer	59
lac Lunæ	8	globosus	59
lactea	78	gossipii Ind.	8
laganites	73	grandinis VVorm.	45
lamiarum dens.	67	gypsi	54
lapis ærarius	96	Hildesheim.	62
		huma-	

INDEX SPECIALIS

humanus	85	specularis	
hystericus	48	spongiæ	
Ilvensis	52	Spromus	
Indicus VVorm.	64	stellaris	
Judæicus	63	sulphuris	
L. lazuli	47	Syriacus Aetii	
lebetum	58	Thracius	29.
λευκογαφια	53	Thyrenus	
Lipis	47	Tiburtinus	
luminis	96	tuberonum	
Lydius	57	umbræ	
Malacensis	83	ursinus	
Manati	81	Vulcani	
manualis	48	Lapidis orbes	
Megaricus	65	lapides diaphan.	
melitites	55	L. dubii	
minii	51	figurati	
mollis	59	non fig:	
nephriticus	44	minus noti	
Neronianus	38	semidiaphani	
novacularum	42	Lauraces	
Obsidianus	29,	57	lepidotes
palumbularum	85	leucachates	
percæ	82	leucargillon	
plumbi	99	leucochrysos	
porcinus	8;	leucogæa	
renalis	67	leucolectrum	
sabulosus	68	leucophthalmus	
Samius	51	Libanochros	
sanguinalis	48	lignites	
Seyrus	55	liquum ferrug.	

lima

C O N T E N T O R U M .

imacites	85	margaritæ	80
limoniates	78	Maritha	31
imus maris mort.	25	marmor	56
Sidonius Plin.	25	Mars	91
ince	77	Mazatius	83
nurgus	79	meconites	65
paris	79	Medea	77
thanthrax	32	medulla saxor.	8
thargyros	99	Medus	78
theosphoros	41	melanteria	19
thodæmon	29	inelatria	19
thodendron	63	melichlorus	79
thopædion	88	melichrotus	79
atum	7	mellichryfos	40
Armeniacum, 13. di-		Memphites	43. 54
vinum, 12. Corin-		menois	62
thiacum	25	Mercurius	94
ychnitis	37	Mesomela	77
cophthalmos	67	metallum vivax	21
yncurius	72	mica	27
ncurium	28	micæ salis	15
ren	75	Miltites	50
yfimachus	75	minium	12
	M	veterum	100
achæra	77	misy	19
agores	53	Mithrax Persar.	67
altha	24	Molochites	45
arcasita, 96. cupe-		molybdæna	99
rosa	96	morechtis	53
arga	8	morion Ind.	40
Altorfina	25	more-	

INDEX SPECIALIS

morocētis, morochtus culum 22,	terræ	
	53 onychites	
mumia	28 onychipuncta	
muria	16 onyx	43..
myites	66 opalus	
myrites	79 Opandica	
myrmecias	75 ophiocardelos	
myrsinites	79 ophiomorphites	
	oposphalta	
	N.	
Naphtha	23 orca	
narcissites	75 Oriniseus	
nasamonites	78 o phanus	
nebrites	75 osifragus	
nemesites	79 ostracites	
nil album	98 Ottona	
nitrum 16. <i>ἀγρεον</i>	17 ovum angvinum G	
flavescens. luteum	17 sneri, Plinii	
Medicum 17. <i>πόδοπον</i>	P	
	17 Pæantides	
nuciformis	63 pæderos	
nympharene	74 pæderota	
	Pantabas	
	O	
Obibrias	69 Pallacius	
ochra	11 panchrus	
Oculus Beli, cati,	panis dæmonum	
felis 67. marinus	70 Pantera	
mundi	50 Parætonium	
oculi cancri 71.	82 paranites	
olea	79 patina Hildeshei.	
oleum Medæ	22 perdicites	
Corinthiacum 24,	Si- peristerites	

CONTENTORUM.

erithe	79 mineralis	29
erlæ	80 porambar	27
etroleum	22 Porcellana	9
aznicites	74. 63 porphyroides	65
armacum Med.	22 porus	52
amaris Theoph.	10 pramnium Alexandri-	
asachtes	44 num, Sardinum	40
ialites	73 prasinus	38
loginos	74 prasocides	39
oladis	58 Proconnesus	78
rygius	52 pronteia	74
ycites	74 psegma	97
yfema	80 pseudoadamas	35
ibitumen	28 pseudocorallum ver-	
tra Vaventur	42 rucarium	63
egnus	30 pseudopalus	67
ei	72 pseudoopalus	41
gvedo Loand.	26 pseudosmaragdus	39
olithos	65 πτερυγοφόρον	28
asphaltum	24 pulvis	7
asphaltus	28 pumex, pupex	55
Herodoti	25 pyrene	63
ambago	95 pyrimachus, pyrites	
ambum candidum	59. 96	
nigrum	92 R.	
ia	42 Ramentula æris	99
grammos	44 realgar	20
atrix	78 recrementa metallica	
zonos	79	97
apholyx	98 risagellum	20
tica	79 ῥόδορον	17

rhom-

INDEX SPECIALIS

rhombites 64. 71 sandyx Plinii
 rubacus, rubicellus, Sagenos
 rubinus, 35. Alman- lantern
 dinus, Bohemicus, sapinos
 de la roccha 35 Sapphirus 397
 rubigines 99 sarcophagus
 rubrica 12 Sarda, Sardinus,,
 S mos, foemina,,
 Saburra 7 Indicus
 Sacodion 37 Sardachates
 sacrium 28 sardix
 Sagda Chald. 78 Sardonyx
 Samothracum 77 Ind.
 Sal. 15. Ammoniacus, Arabicus, Ined
 Cantæus, factitius
 Norvvegicus, fluvii- faxum minus
 atilis, 16. gemmæ, 15 faxa metallaria
 marinus, natus, scolopendritis
 petrae, Tattæus, scoria
 Tragafæus, Tritæus schiston
 16 Sechra
 Sallius 75 selenites Dioscor
 falsugo, falsilago 16 54. 61. Plinii
 terræ 17 semen balæne
 Samosatica Plinii sideritis
 25 sil
 sandaracha 20. 100 silex
 Sandasar, sandastar, Smaragdus
 sandaresos, sandase- Cyprius, Scyrr
 rius 37 smarilus
 smectis

CONTENTORUM

iris	53 strombites	66
lis gemma	75 strombus	66
riana	35 succinum alb.	29.
y	19 fluidum, 28. fosfile,	
Wartopolios	43 29. gravidum.	29.
erator	55 nigrum, 30. Virgin.	
erma ceti	26 29. marinum, 26. Oa	
egypti	12 orientale, 26. Sual-	
ragis asteros	61 tern.	29
nellus	35 succus acris	19
enus	58 succi liquidi, 6. pin-	
Aristotelis	30 gues, 20. concreti,	
ritus	3 14. concr. maeri,	
odos	99	14
oterran.	95 sulphur, vivum	21
ongites	52 syderopæcilus	79
ama, 97. argenti,	99 syfinus	76
is	16 synochites	79
ramæ	99 synodontides	82
eris, helites,	100 syringites	63
ferri,	101 syrrites	79
lactites	62 -	T.
lagma Tiburt.	14 Talcum	54, 97
lagmites	62 Taphiusus	50
annum	93 tartarum	17
atites	75 Tartæ	79
lechites	68 Tascon Plinii	8
lla terræ	54 Tecolithos	53
cus passerin.	18 tectum argenti	93
ium, stimmi	94 tephrites	62
monoma	101 terebinthiusa	44
		Terra

INDEX SPECIALIS

Terra Alana II. ampe- 9είον
 litis 31. Cadmia II thelerhizos
 Chia, Cimolia 10 thermæ
 edulis, Eretria 10. fi- thyites
 stularis II. Hannove- Toltecaitzli
 rana. 10. Hebron 12 Topazius veter. 33
 Hildesheim. II. Indi- cent. Occidentalii
 ca II. Lemnia 12 rientalis
 marmorosa II. Melia, tophus
 melina Theophr. II Traciæ tertia spec
 pignitis 12. Mœttena 78.
 rum 32. Sarda, Seli- triophthalmus
 nusia 10. Sigillata 12 rochites
 Torvenarum 31. Tri- Turcois, Turcos
 politana II. Vincen- Occident. Oriem
 tina 10. Sinopenfis 12
 Umbrica 10. Ligni- tutia Alexand.
 census 13. Smectris 10 tympania
 Ilvensis 9. Maltensis, tyromorphites
 Samia 6. Armena, V.
 Balearica, Blefensis, Varrolatus
 Bononiensis, Ebusia, Vejentana
 Galata, Ilvensis, La- Veneris gemma
 bacensis, Marsica, Pe- venter crySTALLINUS
 demontana 13 Venus (cuprum)
 terræ 7. vulgares 8 viride æris
 mediæ 10. nobiliores Vitriolum
 12 unabilicus Veneris
 thalassites 37 unicornu mine
 thecolithos 79 13
 Theamedes 54 uniones

CONTENTORUM.

X.	Z.	
atha, Xanthium	Zanthene	79
40.	Zeg nigrum	96
athos	79 Ziazaa	79
Y.	Zingnites	76
tus	78	



