

De caussis naturalibus pluviae purpureae Bruxellensis / [Johann Marcus Marci von Kronland].

Contributors

Kronland, Johann Marcus Marci von, 1595-1667

Publication/Creation

Prague : 'Typis Academicis', 1647.

Persistent URL

<https://wellcomecollection.org/works/meajazwy>

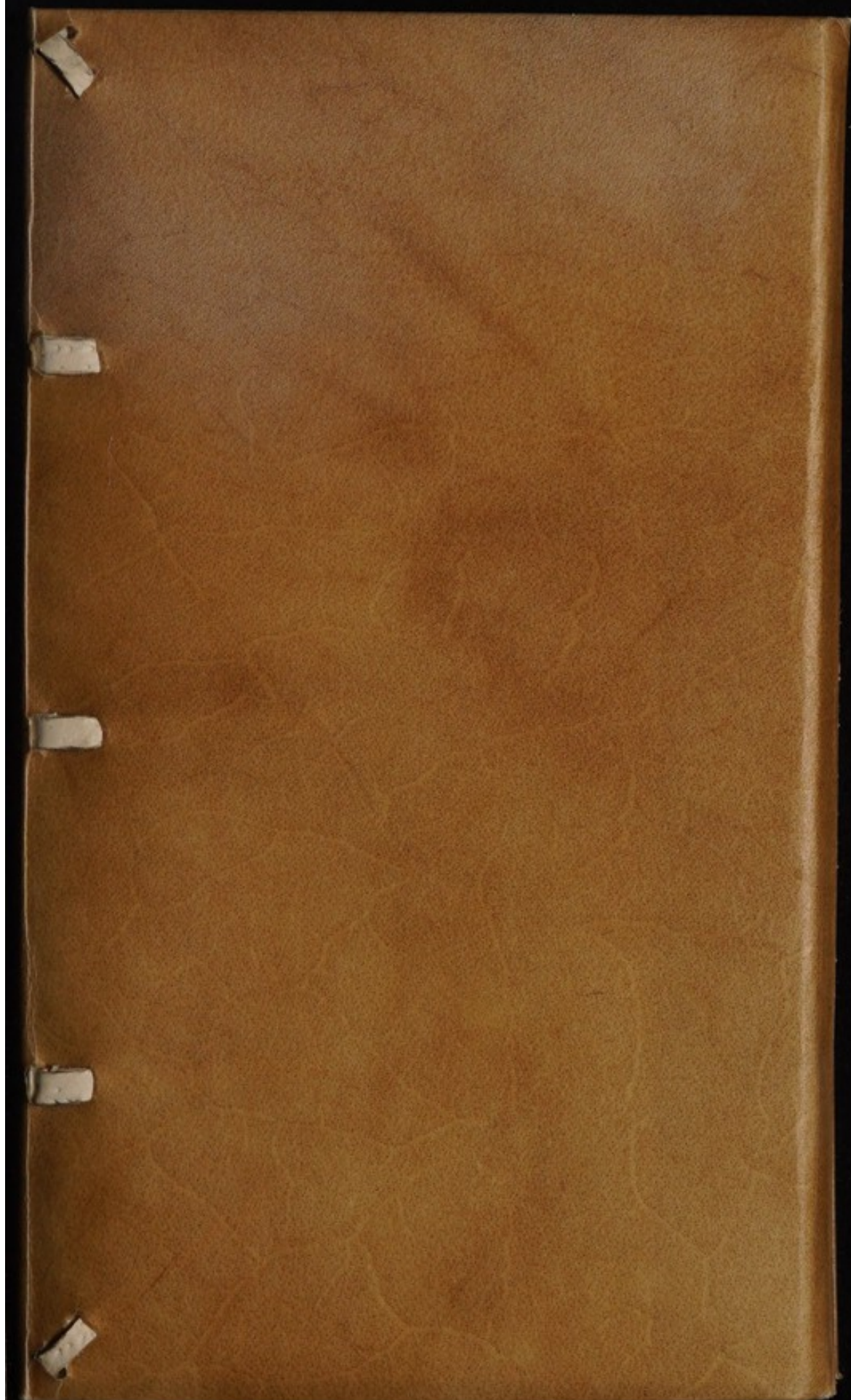
License and attribution

This work has been identified as being free of known restrictions under copyright law, including all related and neighbouring rights and is being made available under the Creative Commons, Public Domain Mark.

You can copy, modify, distribute and perform the work, even for commercial purposes, without asking permission.



Wellcome Collection
183 Euston Road
London NW1 2BE UK
T +44 (0)20 7611 8722
E library@wellcomecollection.org
<https://wellcomecollection.org>



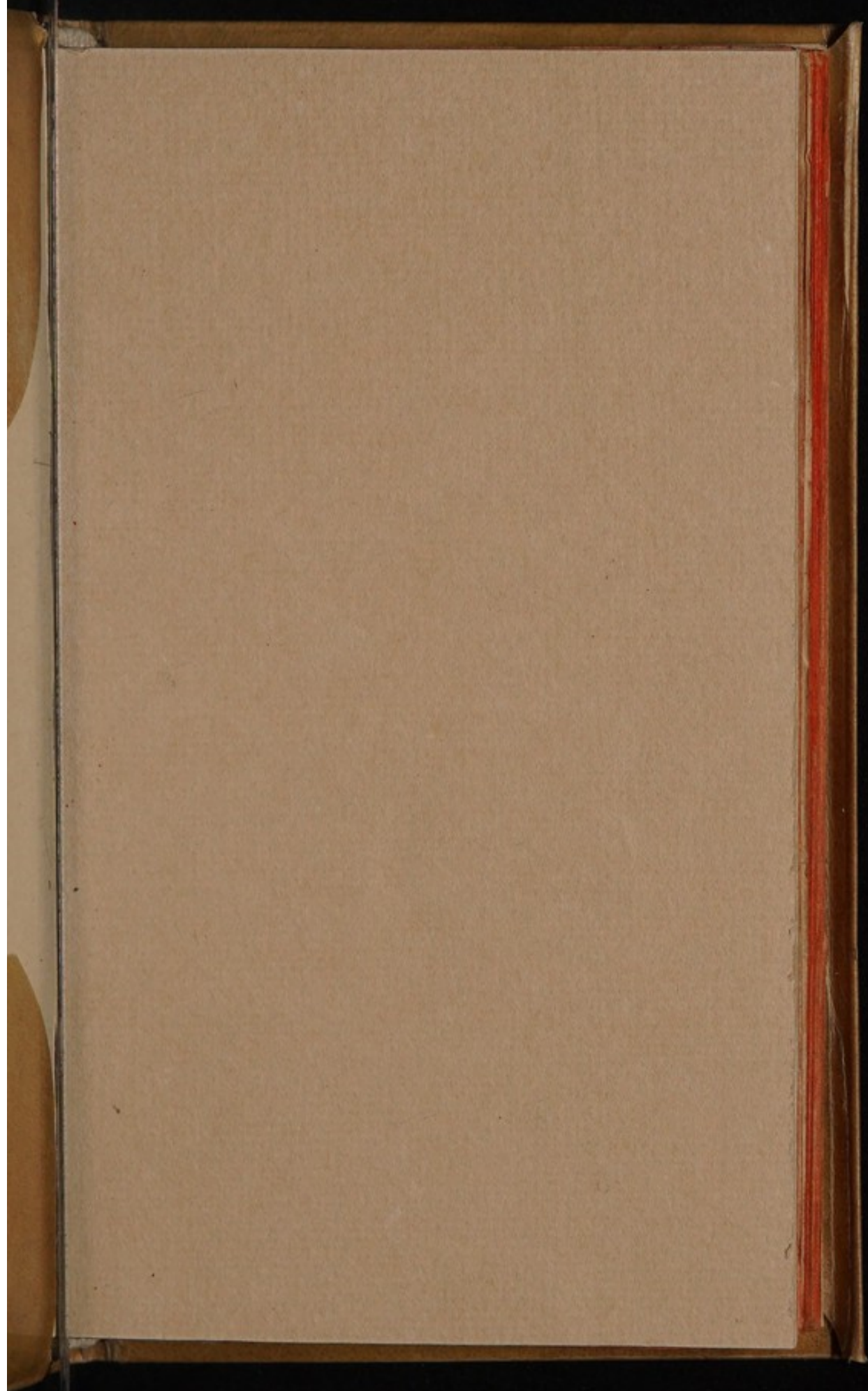


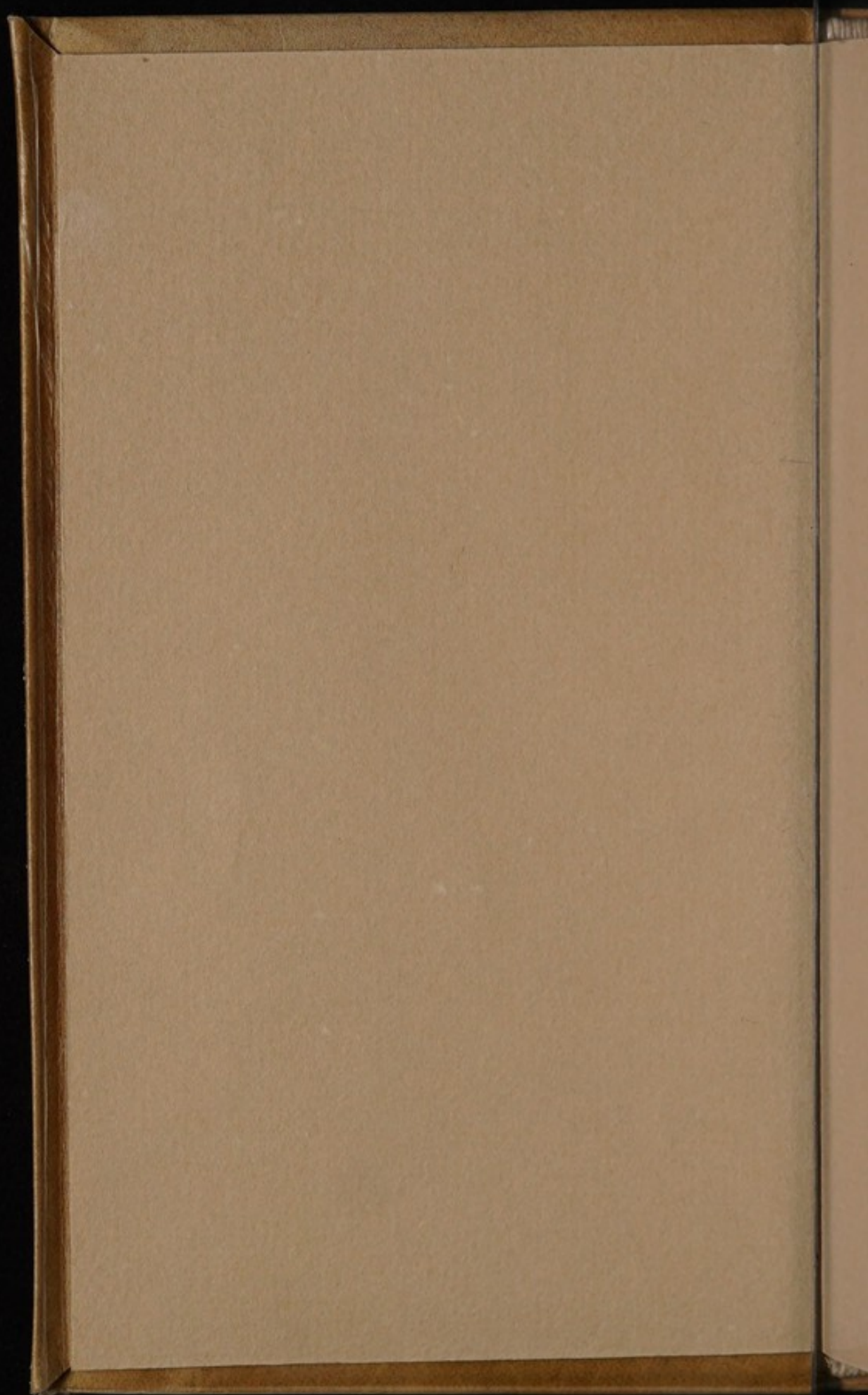


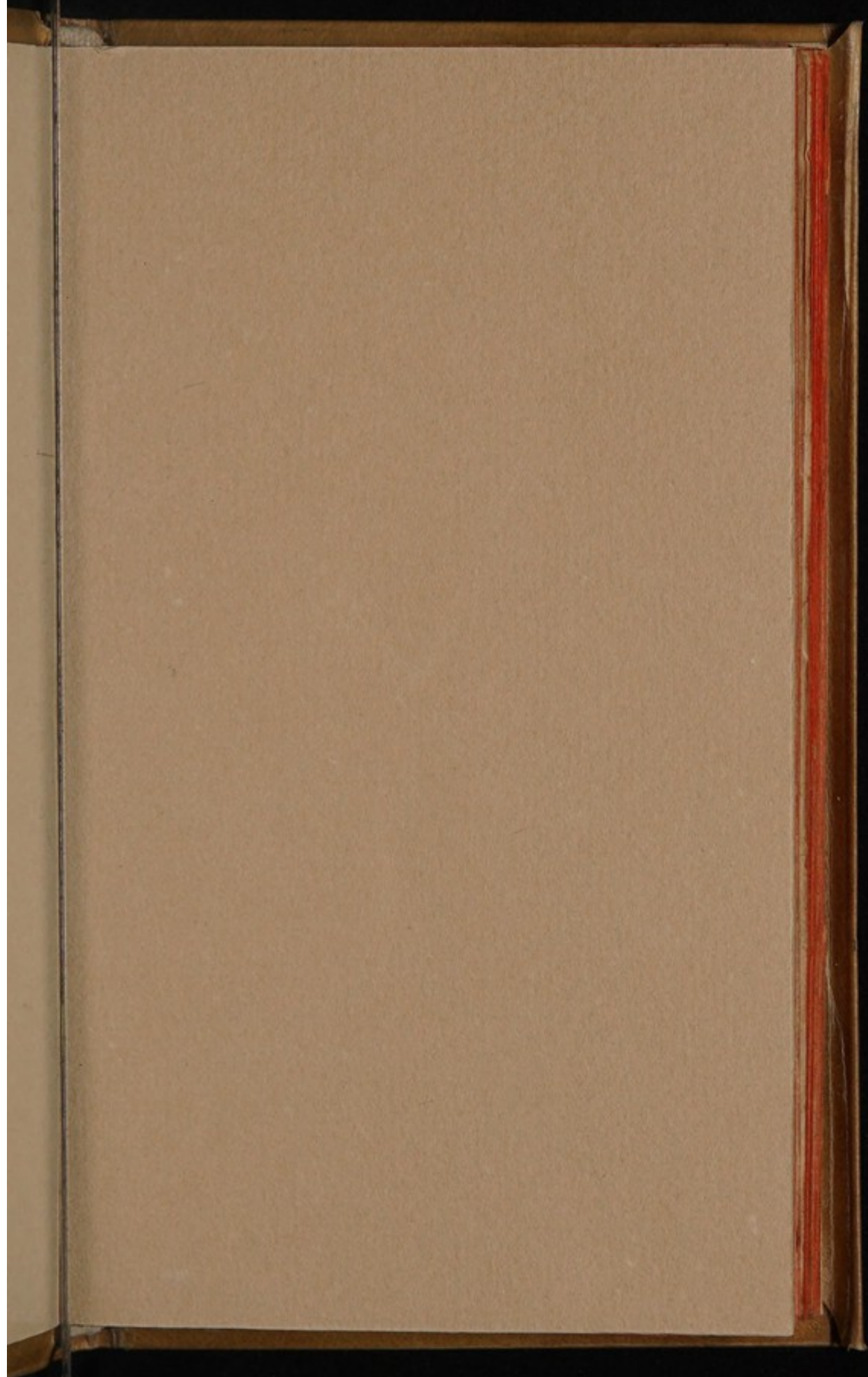


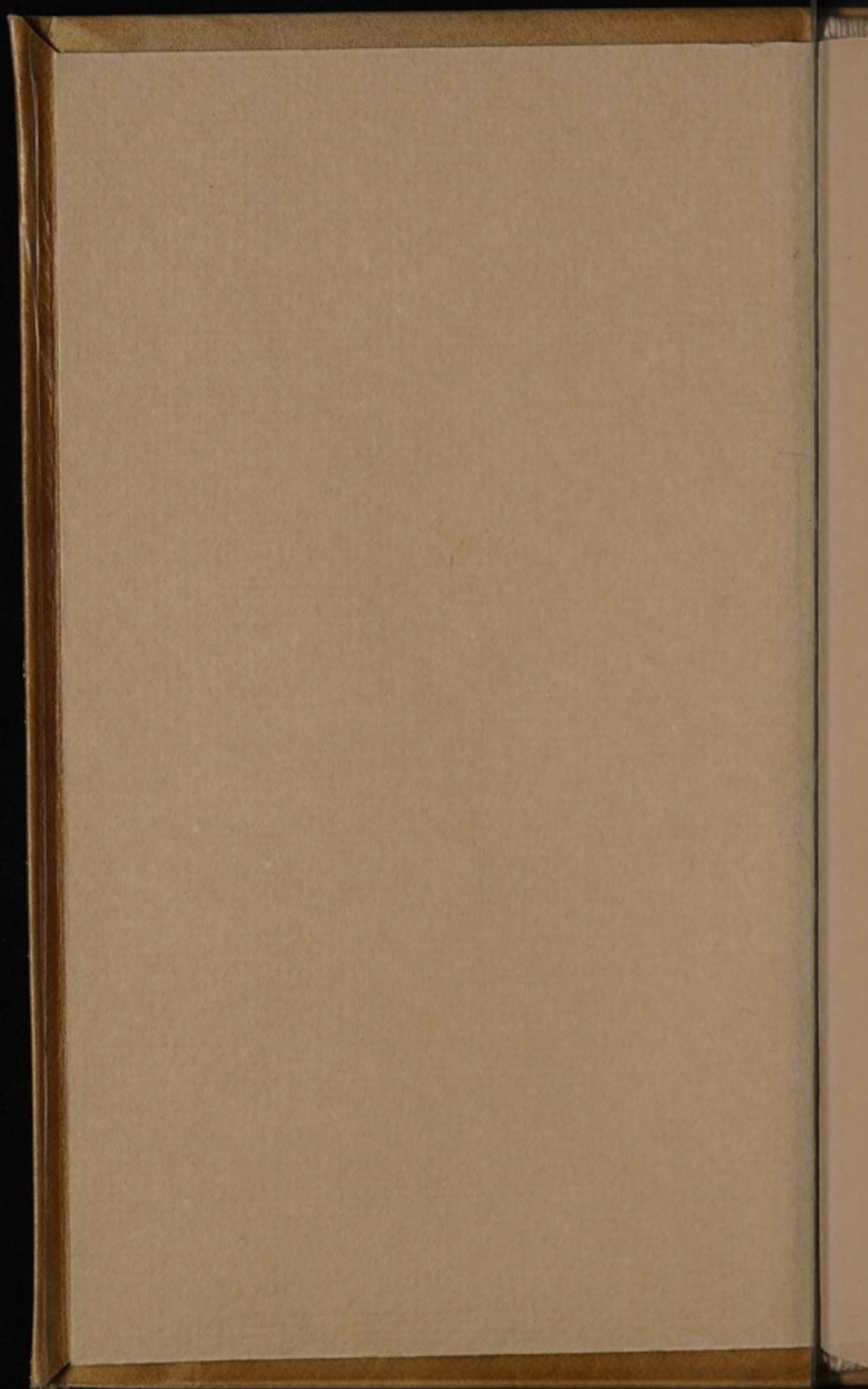


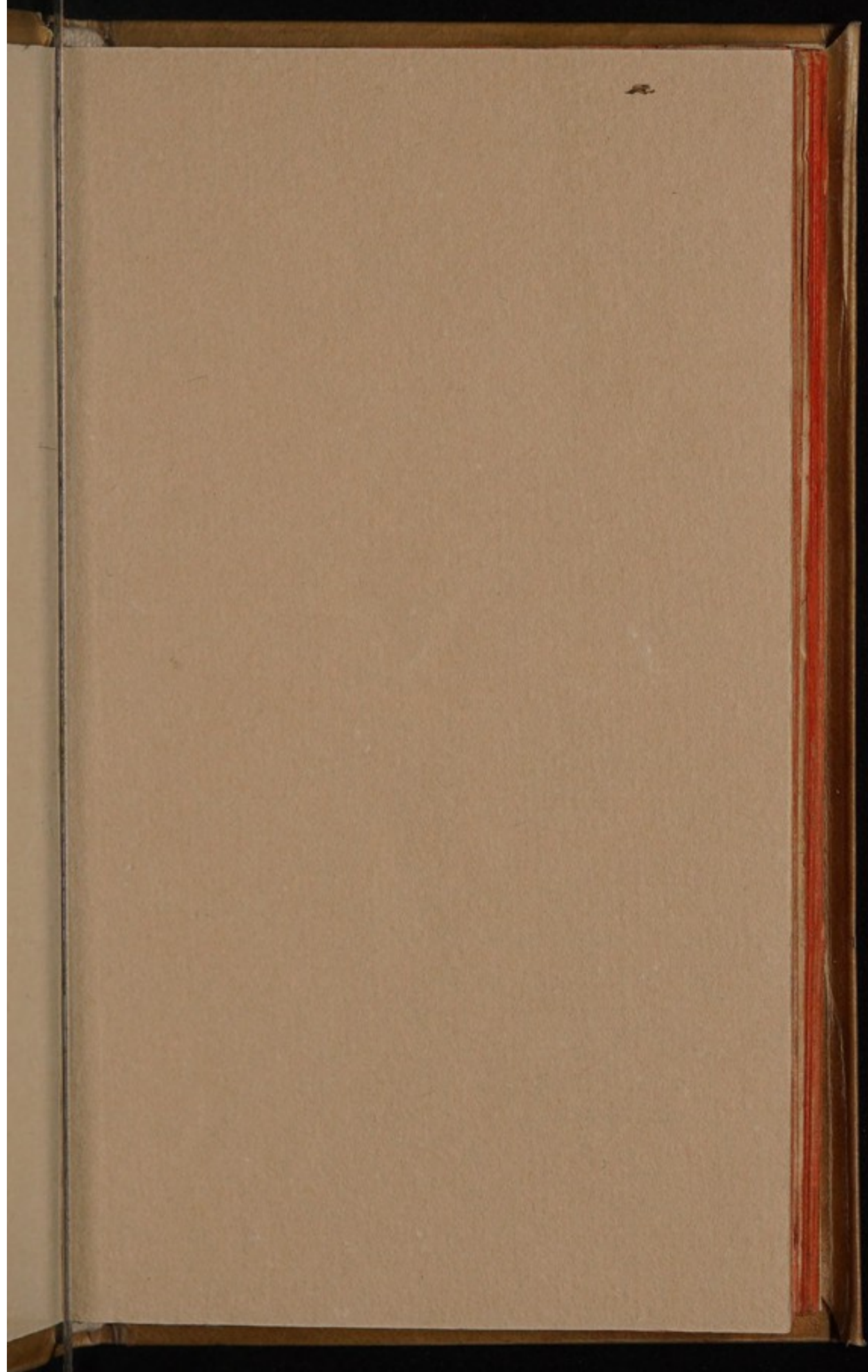
35376/A

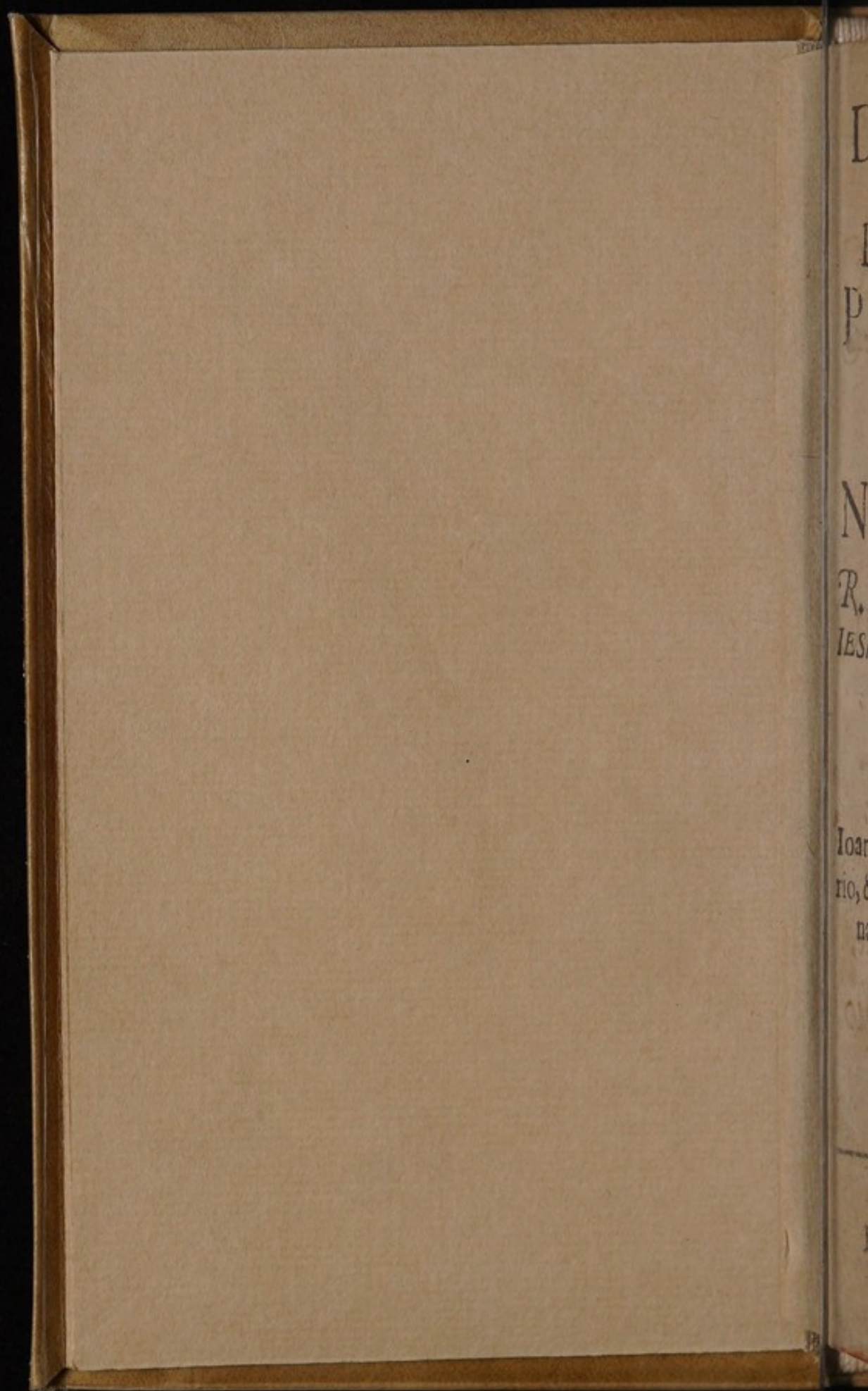












D

I

P

N

R.

IES

Ioan

rio, d

ne

58773(3)
60
DE CAVSSIS
NATVRALIBVS
PLVVIÆ PVR.
PVREÆ BRVXEL-
LENSIS.

AD REVERENDISSIMVM ET
EXIMIVM D. D. JOANNEM CA-
RAMVEL LOBKOWITZ, MONSSAR-
ratensem & Disenbergensem Abbatem, de-
nominatum Misæ Episcopum
& Moguntinum Suffra-
ganeum.



IOANNES MARCVS MARGI
*in vniuersitate Pragensi Medicina Professor
Primarius, S. C. M. Medicus Cubicula-
rius, & in Regno Bohemia Physicus
Senior,*

PRAGÆ, Typis Academicis,

M. DC. XLVII.

OCCASIO

EPISTOLAE.



Nno proximè elapso
1646. ad diem 6.
Octobris Pluvia Bru-
xellas irrigavit, co-
lore rubro tincta, indeq; purpurea, ab
alijs verò sanguinea dicta. quæ ut
inquit VVendelinus, admirationem
omnibus, consternationem plurimis,
differendi copiam multis peperit.
Judicio autem Doctissimorum viro-
rum opinio Clarissimi Viri Jacobi
Chifletij Archiatri Regis palmam &
applausum tulit. Quod inquit For-
tunius Plempius, ita est naturâ duce
feliciter inuentum, atq; ita subtiliter
excogitatum, ut vel hoc solo nomine
Protophysicus audire merearis. Ho-
rum amenissimas epistola. Bruxellæ
vulga-



WELLCOME

vulgas mihi communicavit Reue-
rendissimus Præsul Caramuel Lob-
kovitz, unaq; monuit ut meam quq;
opinionē, his adjungerem. Licet verò
bas omnes opiniones, illarumq; fun-
damenta, & quid pro quâq;, vel con-
tradici posset, idem Vir eximius ju-
sto opere, quod breui lucem aspiciet,
doctissimè sit prosecutus, ut nihil addi
posse videatur: Quia tamen plus in
me voluerunt ejusdem jussa: volui
hanc Epistolā, in quā opinio Chisletij
expenditur, obsequij mei & prompti-
tudinis exstare argumentum.





Trumq; sufficere videbatur : & ratio subtilis Clarissimi viri D. Ioannis Jacobi Chifletij, & autoritas tantorum virorum, qui eandem suspexere; ut idem cum illis sentirem, nisi tu Præsul Reuerendissime dubitare me iussisses, in eamq; rationem inquirere : quò securior huius veritatis in auidis mentibus fiat possessio. Duo ergo illi pluviae, quæ tractus Belgij maduere, tribuntur : color purpureus omnibus manifestus, & sapor acidus, nonnisi à paucis observatus, atq; hunc quidem à spiritibus vitriolicis, vi Syderis masculi ex ejusdem vitrioli minerâ in sublime attractis provenire asserit Chifletius colorem verò rubicundum, vel potius huius semina in vaporibus bituminosis latuisse : eo modo quo in decocto seu infuso rosarum rubearum; quæ spiritus calchanti

DE CAUSIS NATURALIBVS. 2
 calchanti demum elicit, exuberantissi-
 móq; rubore tingit. Quod attinet pri-
 mum, non absq; ratione dubitari vide-
 tur, an â vitriolo in terræ visceribus se-
 pulito Spiritus acidi exfugi, & in eam
 sublimitatem, unde Pluviæ cadunt, at-
 tolli possint. nam constat nonnisi igne
 valido, etiam dies plures continuato
 acetum exsudare: cui similis non est
 calor Solis. Dices. Licet vulgari modo
 ita res habeat, â peritioribus tamen
 igne paucorum carbonum idem præ-
 stari: ut etiam breuissimo temporis
 tractu magna huius copia colligatur:
 quæmadmodum de suo furno gloria-
 tur Glauberus. Deinde Solis calorem
 maiorem cognationem habere cum
 mineris, quàm ignem: ac proinde e-
 iusdem radijs promoueri, quo vis ignis
 nequit pertingere. Pro cuius resoluti-
 one noscendum prius, quâ ratione hic
 Spiritus acidus generetur, & quod-
 nam sit principium motûs sursum.
 non est autem verisimile rebus illis, â
 quibus prolicitur acetum, actu inesse:
 ut in vino, lacte, melle, Saccharo, Sale,

3 DE CAUSIS

nitro sulphure, vitriolo: cuius nullum
 vestigium gustus deprehendit; quem-
 admodum in oximellite; in quo u-
 trumq, saporem distinguit. necesse er-
 go huius impressionem sequi ad no-
 uam mutationem, factam in principijs
 radicalibus; quæ quidem mutatio pro-
 uenit ab interna reuolutione, & perio-
 dico motu sui archei: vel à principio
 externo à quo interna inæqualiter pa-
 tiuntur. aliter enim sal, aliter sulphur,
 aliter Mercurius ab igne mutatur: &
 siue immisceri contingat, siue excerni
 unum mistibilem, non eadem propor-
 tio manet. Et vini quidem in acetum
 mutatio ejusdem corruptio dicitur:
 esseq; acetum illius veluti cadauer vitæ
 destitutum: vita autem in Spiritu. An
 igitur vinum acescit, ubi demum Spi-
 ritus abscessit? nequaquã: nullum enim
 ex hoc fit acetum, verum facta huius
 conuersione in salem armoniacum,
 media fermentatione, quæ ignis hic vi-
 taliter deflagrat. unde quò vina magis
 generosa, eò acrius fit acetum. Sulphur
 itaq; volatile in vini spiritu contentum,
 ab in-

ab infito calore in falem volatilem ceu
fuliginem mutari, quemadmodum ful-
phur fixum in eiusdem falis fixi natu-
ram, ostensum â me in libro de calido
innato, & in libro de arcu cœlesti, tra-
ctatu de ignium natura. simili ergo ra-
tione in calchanto nequaquam actu in
est hoc acetū, verūm ad ignis impressi-
onem tum primum generatur, & ex-
fugitur: factâ conuersione sulphuris
vitriolici in falem armoniacum, minus
tamen volatilem, quàm in aceto vini
contineatur, propterea quòd illius sul-
phur sit magis fixum, quàm vulgare,
quod mediante igne in acidos fumos
resoluitur, & in vitreæ campanæ cre-
nis in acetum condensatur. In vitriolo
ergo, fixitas eiusdem sulphuris est in
causa, ut non nisi longiori ad ignem
mora in fumos acidos resoluatur: ubi
nimirum volatile fixum superârit. si-
cuti ergo ignis falem hunc acidum ex
sulphure generat, ita eundem sensum
effert, huius atomis ceu utriculis inclu-
sus, igne enim vectore teste Aristotele
vapores in aëre suspenduntur. humidū

5 DE CAUSIS

inquit lib: 1. meteor Cap: 9. quod
 circa terram est, à radijs, & ab aliâ, quæ
 desuper est caliditate euaporatum ef-
 fertur sursum. Cùm autem caliditas,
 quæ duxit ipsum sursum, de relinquit:
 & illa quidem dispergitur ad superio-
 rem locum; hæc autem & exstingui-
 tur. propterea quod suspenditur lon-
 gius in aërem, qui est super terram, co-
 gitur iterum vapor infrigidatus, & pro-
 pter derelictionem caloris, & propter
 locum; & fit aqua ex aëre: facta autem
 iterum fertur ad terram. Calor autem
 hic, est substantia non accidens: quod
 nequit ab humido segregari in locum
 superiorem. Hac itaq; ratione videtur
 ortū habere sapor acidularum: ob re-
 solutos nimirum à sulphure in terræ
 visceribus ardente huiusmodi Spiritus
 acidus: qui aquæ occurrentes eidem
 miscentur. At verò ut idem sol efficiat
 verisimile non est. Licet enim huius
 tepore in vegetabilibus fermentatio
 inducatur indeq; acetum existat:
 non tamen easdem vires vide-
 tur obtinere in Calchantum: cuius
 acetum

acetum nonnisi igne valido exfugitur. Dices Licet non ea vis sit soli, quæ igni, longa tamen digestionem calchantum ita disponi, ut etiam blando calore demum acescat, indeq; Spiritus acidi euocentur. constat enim experimento Galeni, calchantum etiam in aëre tepido in sory & misy degenerasse. neq; verò calor est principium motus sursum, sed substantia calida, seu ignis: cuius indicium non minus tepor, quam caliditatis excessus. Verum esto demus longis annorum decursibus calchantum in huiusmodi spiritus acidus a calore solis resolui: ut verò immensa illa vis Spirituum acidorum, quibus pluuia Bruxellensis tingebatur, eodem Solis calore sursum feratur, è terræ penetralibus excita, idq; breuissimo tempore, nulla ratione fieri posse videtur. si enim confertim erupisse dicantur, an non necesse aërem respiratione attractum multis in commodis, huius loci incolas affecisse? Nam quid Plinio circa ignem Vesuij carioso, ab huiusmodi efluvio acido euenerit, deplorat huius nepos

Plinius Secundus. quod si insensibiliter, multoq; tempore eò sint conuecti, quà ratione in aëre fluido eosdem retinebunt, ne ventorum impetu abducantur? an toto illo tempore, aër immotus fuit, omniq; aura destitutus? Deinde verò quot dolia Spiritus vitrioli requiritur putat, ut ea Pluviae fluentia inde acciscant: nam ut inquit doctissimus Wendelinus, pluvia erat copiosa, ut in platea ac vicis riui decurrerent: vas verò subjectū in cænobio Capuccinorum plus quàm septies poterat depleri, aquæ superfluentis copiâ. quot Myriades eiusmodi cupparum occuparet & omnis ille tractus, qui pluuiam sensit, si juxta se collocarentur? Nam eadem, inquit, consternatio perculit oppidum Ansiense, quod leucas quinque distabat. Ut verò Spiritus vitrioli notabilem aciditatem aquæ pluviae inducat, promensurâ duarum librarū requirit non minùs quàm scrupulum unum. sed acemus sufficere tingendis libris omnino 4. urna itaq; aquæ pluviae continebit sesqui unciam: atq; urnæ 8. libram unam,

NATURALIBVS.

8

unam. igitur urnæ 1152. requirunt urnā unā spiritus vitriolici. Collige nunc reliquum rationis: an non ultra mille dolia huius aceti pluvia uniuersa continebit? quam quidem mensuram neq; si totum Belgium merum sit calchantum exsudare valebit. At æstate illâ, inquit Chiffletius, radiorum Solis ardor intensissimus fuit: atq; ita siderum Princeps ex terræ penetralibus in superficiem traxittam Asphalti, quàm calchanti tenuiores, ac magis aërias partes: quæ subsecutis pluvijs madefactæ & nutritæ, vaporibus, qui nubes conflârunt, materiem præbuerunt. Verum si solis ardor tantam vim Spirituū è terræ penetralibus attraxit, an non necesse, è tot fluminibus & lacunis, ipsôq; mari immensam uim vaporum aqueorum attraxisse: quibus permittis acor ille penitus oblitteretur? Præterquā quòd partes illæ calchanti subtile atq; aëriæ non habeant vim aceti, sed phlegmatis: ut experientia constat in huius distillatione. Vt enim Spiritus acidos proliciant huius artis periti, cal-

ti, calchantum prius exsiccare solent. Verisimile ergo mihi videtur illam aciditatem non aduentitiam, verum ipsi pluviae insitam esse, ex ipsius principijs essentialibus enatam. factâ nimirum in aëre huius fermentatione, atq; Spiritûs sulphurei in eiusmodi salem armoniacum conuersione. Quod non incredibile videri debet, siquidem aquam pluviam in acerrimum acetum, citra ullius additionem, posse mutari, sunt qui gloriantur. quidni ergo idem natura possit, quod huius simiae arti est concessum? Hæc de aciditate pluviae. Venio nunc ad huius colorem sangvini æmulum, qui principium fuit admirationis, quam quidem tincturam ingeniosè diducit Chifletius ab experi-
entiâ huic cognatâ. si enim inquit rosas rubras vel marcidas, vel planè siccas in aquam solam injeceris, nullo colore aquam tingent: si verò calchantici Spiritûs arte chymicâ parati, gutta aliquot in aquam, in qua rosæ macerantur, infuderis; illico rosarum purpura, quæ penitus videbatur extincta, resuscitabitur,

NATURALIBVS.

10

tabitur, & in aquam diffundetur, quæ
 purpurascens tota fiet, & eodem vini
 colore tincta euadet, quo imber qui
 Bruxellæ depluit. Ita ergo bitumino-
 si vapores, qui in altum delati nubis
 corpuseffinxere, intra se continebant
 recondita purpurei splendoris semina,
 astri Principis vi torrente excitata: Per-
 missione autem calchantinorum Spiri-
 tum suscitatum latens & abditum in
 asphalticis vaporibus purpureum lu-
 men, atq; in nubem diffusum. Quod
 confirmatur ex eo, quoniam ex asphal-
 to, gagate, electro, alijsq; rebus bitumi-
 nosis per pyrotehniâ, oleum elicitur
 obscuriore purpurâ splendens, ex præ-
 pingui materiâ, quæ ostrino illo succo
 prægnans est. accedit aquam illam
 Pluviam coloris purpurei saturatioris,
 quæ prior decidit, subausteri & ærosi
 saporis multum habuisse, instar aquæ
 Spadenfis, quæ calchanti maximè par-
 tiiceps est. Vt constet quid huic analo-
 giâ sit tribuendû, necesse prius consta-
 re quid color sit, & quâ ratione muta-
 tionis subjectus. Quod quidem huius
 loci

loci non est, verum in libro de arcu coelesti id copiose à me praestitum. Supposito ergo, quod ibidem à me demonstratur, coloris ortum non à principiis materialibus, sed formalibus esse pendendum, esseque hunc modificationem lucis refractae in medio, seu elemento diaphano, neque differre essentialiter colores apparentes à veris coloribus, nisi quod horum principia formalia, nempe lux elementis inclusa, refractionem in horum atomis habeat permanentem: color verò apparens ex diversâ radiorum incidentiâ in momenta mutetur. Vnde ex inaequali lucis casu, diversae refractiones, ex his verò colores diversi nascuntur. Secundò colorem purpureum, qualis cocco & rosis rubentibus, esse luci magis cognatum: ab hoc deficere reliquos colores: & per croceum flavum, viridem, turchinum, cyaneum, violaceum in atrum degenerare. Terriò colores duobus modis permutari: aut factâ mutatione in subiectis, aut principiis formalibus, illo quidem modo, si diversorum colorum subiecta misce-

misceantur, colores medios procreant.
ita coeruleum ab auripigmento fit viri-
de: rursusq; ubi vetustate exhalavit
auri pigmentum, in coeruleum dege-
nerat. Condensatione verò subiecti
sicut à pellucido in opacum, ita à luce
in colores mutatur. ex luteo ergo viri-
dis, ex hoc coeruleus, ex omnibus de-
mum magis condensatis fit color ater.
hac ratione fullones succorum acerb-
itate colorum atomos densando magis
intendunt. Atramentum quoq; scri-
ptorium confestim nigricat, dum gallæ
decoctū, calchanto viridi seu cæruleo
admiscetur. Quòd si eidem nigro effe-
cto & opacato, Spiritus acidus instille-
tur, disgregatur opacitas, pristinus ve-
rò calchanti color tralucet. Litteræ
quoq; atramento scriptæ huiusmodi
liquoribus acidis perfusæ, penitus eua-
nescunt, non etiam literæ à prælo in-
ductæ. propterea quòd glutinis oleosi
mixture nequeat disgregare sal ar-
moniæ. Simili modo infusum vio-
larum purpureum, si Spiritus vitrioli
infusetur, Sanguineo perfunditur
ostro

ostro. At verò si Spiritus vitrioli litteras abolet nigrigantes, cur eodem Spiritu exaratae inconspicuae & chartae concolores, igne admoto nigrescunt? quia nimirum fuligo ad salem armoniacum sibi cognatum colligitur, & ab eodem ceu visco retinetur. ita quidem ex parte subiecti. Quòd si mutatio fiat in principijs formalibus, ob inaequalem refractionis modum, colores quoque euariant; atque si radij dirigantur, in totum vanescunt. ita cera, sebum, butirum pellucunt absque ullis coloribus: metalla verò liquata, ob instabilem refractionem, eo modo quo in bullis, mille trahunt colores. Quà igitur ratione infusum rosarum ex se pallidum, minusque coloratum à Spiritu calchanti tingitur in rubedinem exuberantem? non enim eadem ratio huius, atque infusi, violarum. Propterea quòd color coeruleus magis est perfectus colore rubeo vel pallido; ac proinde hic nequit attenuatione perfici. deinde si color violae rubeat ob disgregationem atomorum, necesse per medios colores viridem, atque flavum

rum in rubedinem terminari: quod
 minimè contingit. neq; dici potest in
 huiusmodi infuso latitare, eo modo
 quo in rosis aridis, qui solutis repagu-
 lis demum eliquetur: in vehiculo enim
 pellucido, aut sub colore minus inten-
 so nequit occultari color magis inten-
 sus. Dicendū ergo principio formali
 hoc est luci igneæ in sulphure rosæ in-
 clusæ mutationem advenire, quemad-
 modū sulphuri minerali in lixivio rar-
 tari: quod remotū ab igne confestim
 lactescit aut flavescit. Simili enim mo-
 do sulphur vegetabile ab igne Mercu-
 rial. eliquatum purpurascit. quo enim
 ad vim ignis propius accedit, eo ma-
 gis ei assimilatur: color autem rosæ seu
 purpureus igni proximus, unde etiam
PYRPHYR est appellatus. Quod verò
 obijcitur: tincturam violæ priusquam
 rubescat, viridem ac flavā fieri debere,
 Respondeo id locū habere, si purè dis-
 greando id fiat; at verò ab acore cal-
 chan. non solum disgregationem, sed
 ipsi quoque Principio formali mutatio-
 nem deducere. Deinde videtur cinctu-

ra violæ non simplex, verū ex duobus
 cæruleo & rubro confusa: quemadmo-
 dum accidit à ligno nephritico. Sicuti
 ergo huic Spiritus vitrioli instillatus
 colorem cæruleum confestim tollit,
 ita quoq; in violis accidere opinandū.
 His de naturâ coloris huiusq; mutatio-
 ne breviter delibatis, videamus deinceps,
 quâ ratione illi pluviae color pur-
 pureus innasce potuerit. cuius quidem
 feminium deducit Chisletius à vaporibus
 bituminosis eidem pluviae inclusis.
 an igitur necesse omnem illâ substan-
 tiam, ex quâ spiritus calchanti tinctu-
 ram elicit rubicundam, esse bitumino-
 sam? quod si ita; rosæ sanè violæ, flos
 tunicis, atq; reliqua vegetabilia bitu-
 men continebunt. ut quid ergo in ter-
 ræ visceribus hoc inquirimus, cum fa-
 ciliiori modo ex illis, quàm è cespitibus
 bituminosis, solis calore vapores edu-
 cantur. Quod si non omnis tinctu-
 ra sanguinea bitumini debetur, ore-
 rit quoq; in nubibus citra huius con-
 ceptum color purpureus ex plei desce-
 re. Dices. Licet non ex solo bitumine

hic co-
 rienti
 illi pl
 reddi
 men
 in va
 sapor
 ve b
 vider
 semin
 confi
 no,
 color
 lum
 ch. n
 ipsun
 mod
 lei,
 quid
 oleur
 ex on
 neq;
 qm
 tun.
 dor
 nec

hic color proveniat, quia tamen experientia docet bituminosum quid inesse illi pluviae; nam in distillatione spiritum reddidit merè aqueum, subausteri tamen & verè spadani saporis, reliquitq; in vasis imo fuliginem, quæ colore & sapore & odore torphæ ipsissimam, si-ve bituminosum cespitem referebat; videtur consequens ut huius tincturæ seminiū in eā latuisse dicamus. Quod confirmatur, nam ex bitumine, succino, gagate oleum prolicitur eiusdem coloris: & si aquis thermalibus tantillum insit asphalti, admoto igne ex calchantino spiritu suscitatum, rubore se ipsum prodit. Verū cum ex huiusmodi bituminosis non solum forma olei, sed etiam spiritus ascendat, hic quidem absq; huiusmodi est tincturā: oleum verò aquæ haud sociatur: neq; ex omni bitumine hic color provenit: neq; si spiritum vitrioli instilles, quidquam proficies. Quod verò sedimentum huius aquæ pluviae colore atq; odor torphæ sit inventum, non idcirco nec esse vapores ex eadem torphæ in sublime

sublime raptos. an quia cum fulmine
 lapis decidit, dicemus hunc ex vaporibus
 saxeis concreuisse? verum huius
 generationis principium in archeo aeris
 continetur. Sicuti enim sol & homo
 generat hominem, ita quoque mineralia
 & horum analogia perficiuntur. quod
 enim Superius inquit Hermes, est idem
 quod inferius. Præterea licet multa in
 halitus resoluantur, an verò ex his solis
 meteora consistant, non ita certum,
 ut pro principio assumi debeat; quin
 magnam hæitationem adducet ipsa pluvia
 omnis saporis & odoris expers, quod
 minimè fieri oportebat, si ex vaporibus
 coaluisset. Deinde quis credat immensas
 pluvias, quibus implentur Nilus & reliqua
 flumina Æthiopiæ huiusmodi vaporibus
 ortum debere? cuius quidem pluviae futuri
 incrementale experimentum affert Prosper
 Alpinius lib: 1. de Medic: Ægypt: Cap: 8.
 mense inquit, Junio ante solis ad
 opicum accessum multis diebus, Ægypti
 terram ipsius fluminis toto anni
 servatam & ficcata[m] arefactamque acci-
 piunt,

piunt, quā lance expendunt: faciuntq;
ut ponderum numerus addentes ac
subtrahentes dragmis sedulo respon-
deat. quam in loco sicco undiq; con-
cluso reponunt & conservant: quoti-
diēq; librantes ipsam observant nihil
auctam, nihilq; minutam pondere esse
usq; ad diem 17. mensis Junij: in quo
die auctam ipso pondere inveniunt: ex
cuius pondere multum vel parum au-
cto, multum vel parum illud flumen
auctum iri cognoscunt; à diligentiq; pe-
raucti illius ponderis notitia, quotis eti-
am cubitis ipsum sit augendum certò
præcipiunt. quod experimentum nullā
ratione ad vapores videtur referen-
dum: sed quia Archeus pluuius, qui
aëri præstat densitatem, quo in pluvias
imbresq; resolvatur, idē quoq; illius ter-
ræ pondus incipit augere. Cum enim
aqua eiudem sit sedimentum, hinc
sympathia & communes affectiones
ob radicem unius essentiae nascuntur.
Præterea cum claro ac fudo cœlo, ut
inquit Wendelinus, repente expirat ex
minerali terre filamentum, veluti de

camino confurgentis fumi, mox tempestas defæuit fulmine, tonitru, grandine, pluvîâ. quod idem contingit ad litus Monomotapæ: ubi nebula exigua â mari confurgit, quam oculum bouis appellant. neq; minùs mirum quod refert Petrus Ceiza Leon lib: 1. hystoriæ Peruanæ Cap: 3. Insula, inquit, Gorgona dicta, est sublimis, in qua nunquam cessât pluere & tonare: ita ut videantur ipsa elementa inter se conflagere.. Continet in circuitu leucas duas, plena montibus & torrentibus aquæ bonæ atq; dulcis. in arboribus multi conspiciuntur Pauones, paffiani, & Cercopitheci variorum colorum, ingentes quoq; serpentes, atq; aliæ aues nocturnæ frustra hic quoq; ad nescio quos vapores temerè assurgentes recurremus. sunt enim fructus aërei non minùs, quàm terræ nascentia: quæ nemo fortuitò, verùm ex seminio nasci opinatur. necesse ergo aëri quoq; infestationes seminales, quæ in huiusmodi fructus maturescant: ab exspiratione verò terreâ ceu fermento ad operatione

NATURALIBVS. 20

rationē incitentur. ab huiusmodi enim
 illicibus, coelestes influxus trahi vetu-
 stissimi Philosophi testantur. Nugæ
 ergo sunt, quæ de fugâ calidarum &
 terrearum exhalationum à frigidis &
 aqueis somniant: omnes enim vapores
 à calore igneo rarefacti suspenduntur:
 à frigore verò rursus condensantur.
 neq; minus terrei quàm aquei nati-
 uam densitatem recuperare gestiunt.
 Semen ergo coeleste ipsum sibi ute-
 rum fabricat; in quò pluriæ, venti atq;
 fulmina concipiuntur, atq; inde accen-
 de ~~re~~ fulminant. Ita ergo pluvia colo-
 rem concipit rubicundum ab igne sul-
 phureo, quemadmodum eadem acef-
 cit à Mercurio. Neq; diffiteri videtur
 Chiffletius in reponfione ad 4. rationē
 Plempij. Vbi afferit colorem purpu-
 reum eſſe ſobolem caloris. omnia in-
 quit colorem ſemina à ſapiente Pro-
 methei igne, hoc eſt à ſole, in terram
 a huc virginem illata, atq; in primis
 coloris purpurei: unde etiam violis,
 tar etſi natura ſua frigidis, quin etiam
 papaveri ſomnifico inſunt partes igneæ
 à quibus

21 DE CAV: NATVRALIBVS.

â quibus ille color *PYRODES*. Quid ergo prohibet in nubibus pluvias â sole rubescere? quæ non nisi ab eodem sole in eam regionem subuehantur. Concludo itaq; nullâ necessitate recurri ad loca subterranea, ut inde colorum vel saporum semina concipiantur. nam Jupiter almæ telluris in gremiû descendit, & omnes magnus alit. quod si ergo â Jove & stellis omnis fæcunditas est, & principium nascendi, ut quid â terra eandem mendicamus? Hæc de pluvia Bruxellensi. quam quidem meditationem æquo animo tecum ferent viri illi longè doctissimi: ut qui non contradicendi, sed studio tibi obsequendi huc accessi.



d' er-
 à sole
 ple in
 nclu-
 ad lo-
 rel sa-
 n Ju-
 scien-
 si er-
 diras
 vid à
 ze de
 n me-
 nent
 non
 bi

