

Disputatio medica inauguralis, de pneumonia sthenica / [Tristram Thomas].

Contributors

Thomas, Tristram, 1769-1847.
University of Pennsylvania.

Publication/Creation

Philadelphiae : Ex officina Gulielmi Young, 1792.

Persistent URL

<https://wellcomecollection.org/works/smfdwsb9>

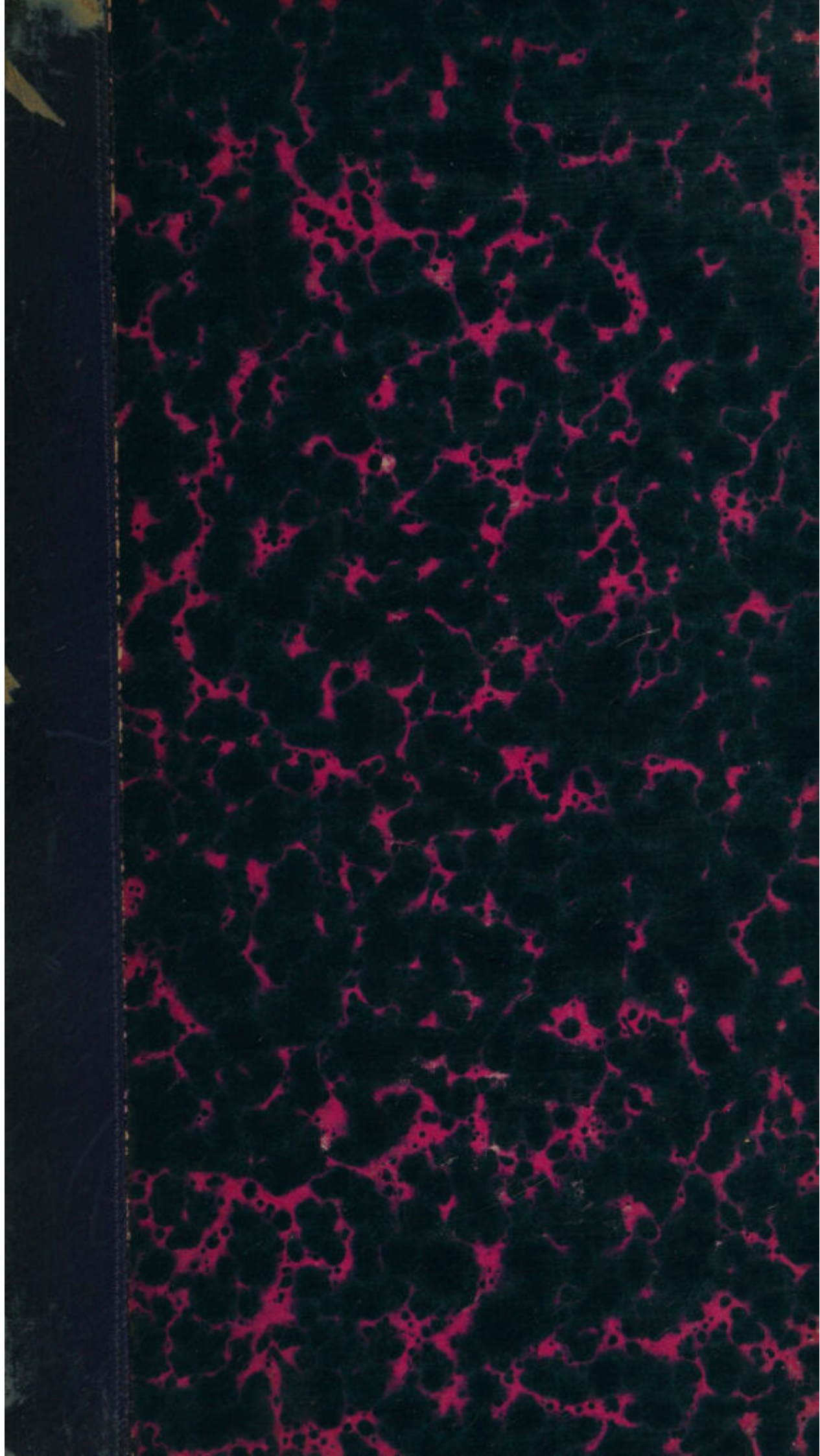
License and attribution

This work has been identified as being free of known restrictions under copyright law, including all related and neighbouring rights and is being made available under the Creative Commons, Public Domain Mark.

You can copy, modify, distribute and perform the work, even for commercial purposes, without asking permission.



Wellcome Collection
183 Euston Road
London NW1 2BE UK
T +44 (0)20 7611 8722
E library@wellcomecollection.org
<https://wellcomecollection.org>



Chest

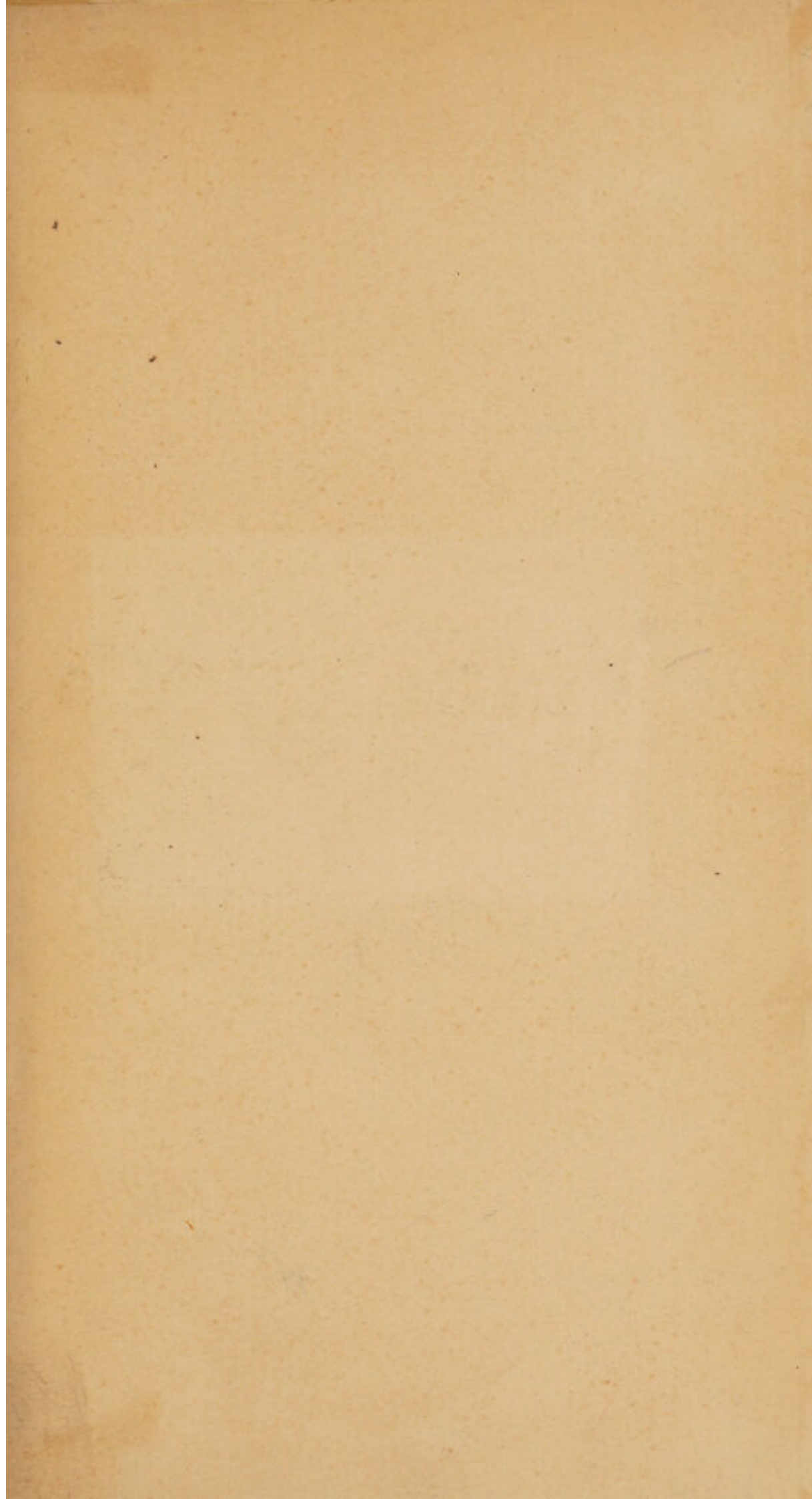
Surgeon General's Office

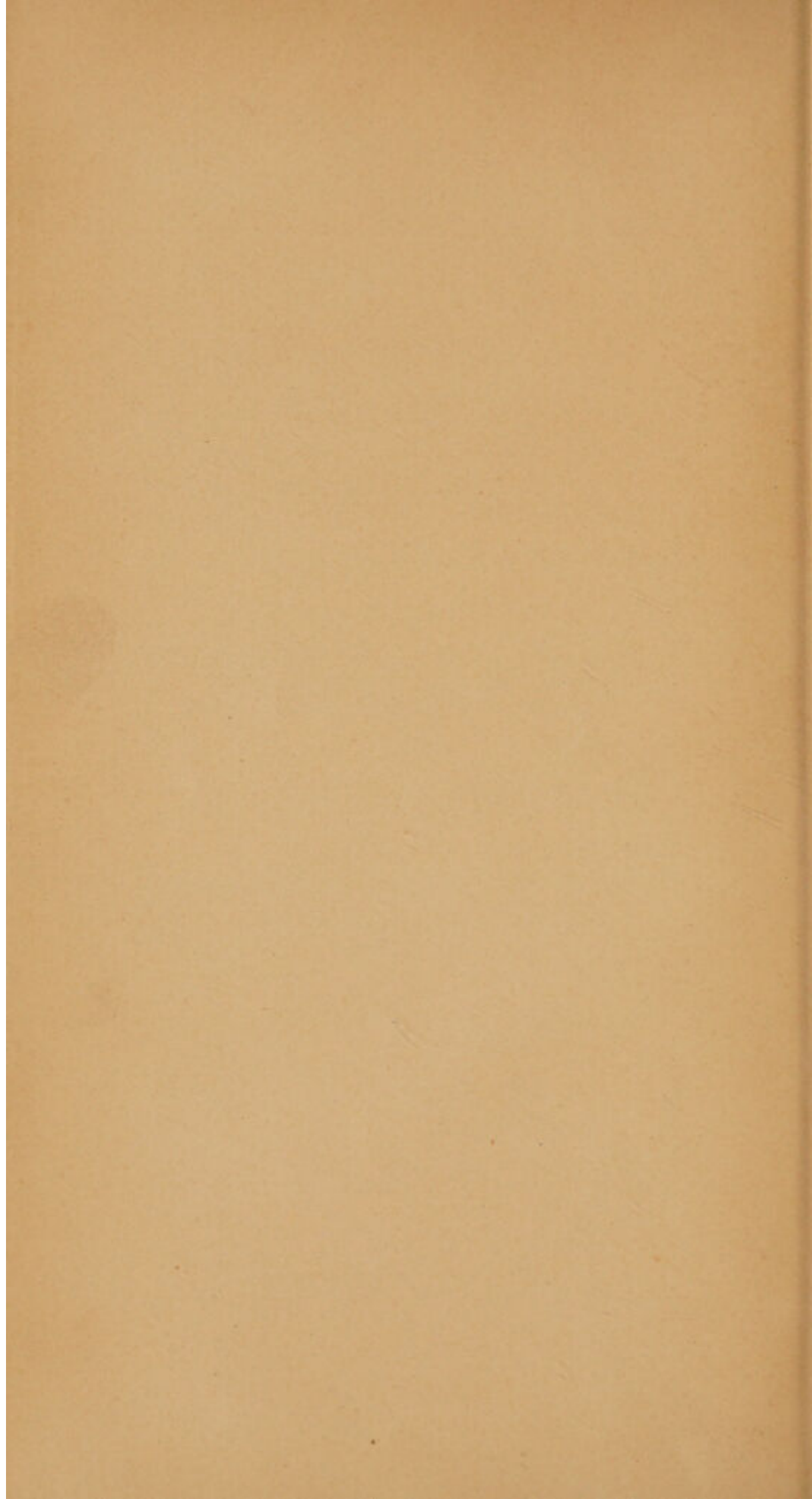
LIBRARY

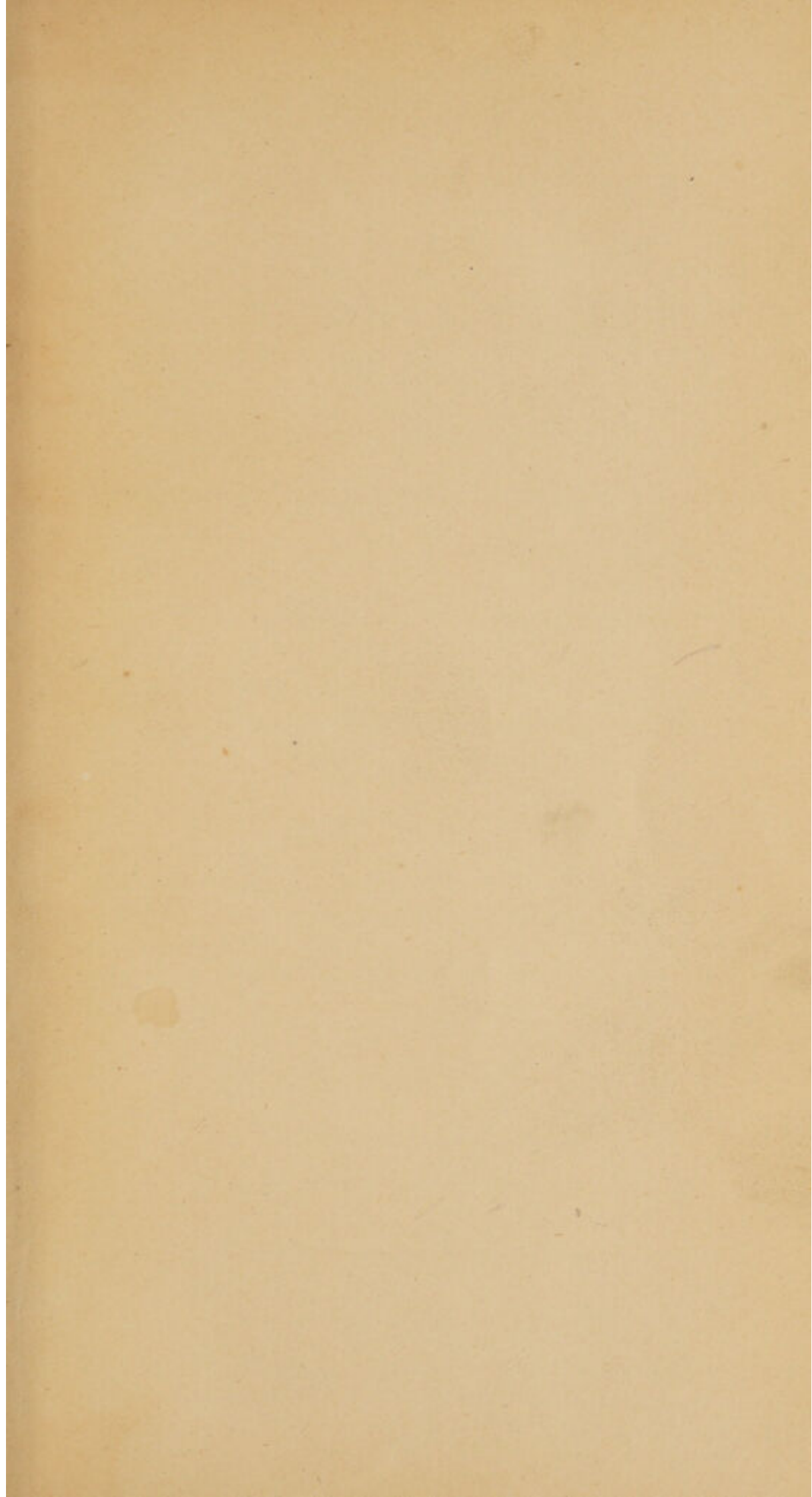
Chest

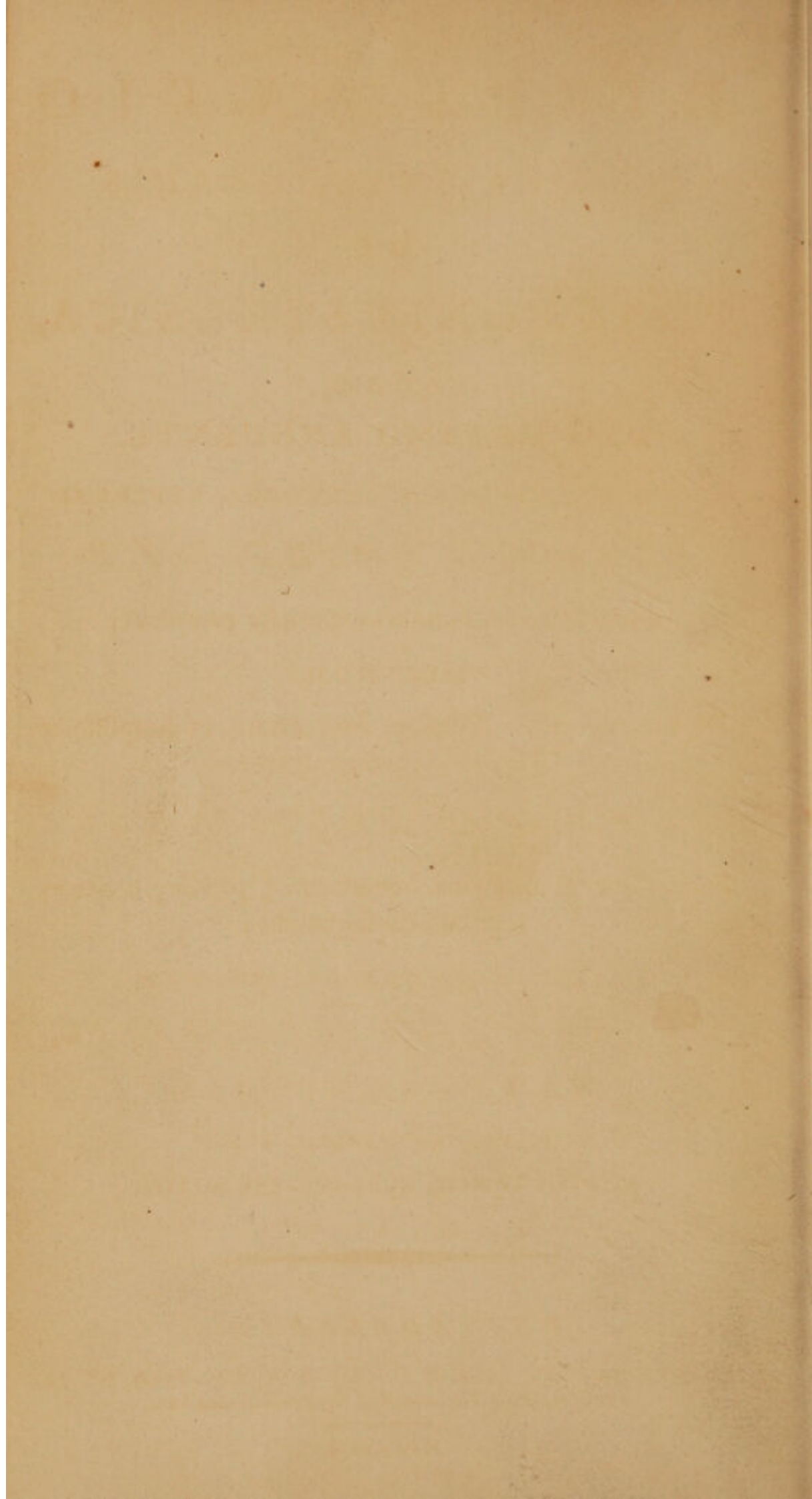
WITHDRAWN FOR EXCHANGE

No. *21392*









DISPUTATIO

MEDICA INAUGURALIS,

DE

PNEUMONIA STHENICA,

QUAM,

DEO MAXIMO ANNUENTE,

SUB MODERAMINE VIRI ADMODUM REVERENDI

JOANNIS EWING, S. T. P.

UNIVERSITATIS PENNSYLVANIENSIS PRÆFECTI;

NEC NON,

Ex curatorum perillustrium Auctoritate, et Amplissimæ
Facultatis medicæ decreto,

PRO GRADU DOCTORATUS,

Summisque in medicina honoribus et privilegiis rite et
legitime consequendis;

ERUDITORUM EXAMINI SUBJICIT

TRISTRAMUS THOMAS,

MARYLANDENSIS,

SOCIET. MED. AMERIC. SOC.

AD DIEM IO MAII, HORA LOCOQUE SOLITIS,

PHILADELPHIÆ;

EX OFFICINA GULIELMI YOUNG, BIBLIOPOLÆ, N^o. 52,
SECUNDA-PLATEA, ANGULO CASTANIE-PLATEÆ.

GULIELMO SHIPPEN, M. D.

ANATOMY, SURGERY, & PROFESSOR

ADAMO KURN, M. D.

PARVA MEDICINA PROFESSOR

313327

JACOBO HUTCHINSON, M. D.



CHIRURGIUM IN UNIVERSITATE

Quorum etiam petris acque solertia, sive ut homi-
nes generosum sive profectioni conspicuam, inter
maximos merito eos reponerent. Officia urba-
na, quae mihi praefectionibus incumbenti, praebu-
erunt, in memoria mea, semper semperque mane-
bunt.

GULIELMO SHIPPEN, M. D.

ANATOMES, CHIRURGIE, &c. PROFESSORI.

A D A M O K U H N, M. D.

PRAXIS MEDICINÆ PROFESSORI.

NEC NON

JACOBO HUTCHINSON, M. D.

CHIMIÆ PROFESSORI, IN UNIVERSITATE

PENNSYLVANIENSI.

QUORUM mores et habitus grati jucundique, quorum etiam peritia atque solertia, sive ut homines generosi sive professorii conspiciuntur, inter maximos merito eos reposuerunt. Officia urbana, quæ mihi prælectionibus incumbenti, præbuerunt, in memoria mea, semper semperque manebunt.

D E N I Q U E

N I C H O L A O W A Y, M. D.

W I L M I N G T O N E N S I;

VIRO studio et felicitate medendi diu longeque
præclaro, cujus patrocinium et animi benevoli in-
dicia a pectore meo memori, nullo tempore laben-
tur, hæc studiorum medicorum sub ejus auspicio
inceptorum, primitias, cum magna reverentia et
observantia inscribi vult.

A U C T O R.

D I S P U T A T I O

MEDICALI IN AUGURALI

PNEUMONIA STHENICA

PAUCA DE THORACE

THORAX est omnis pars corporis, que sita
est inter costas et vertebrae dorsales
omnes id spatium, inter articulationes brachiorum
cum scapulis et clavicularis completetur.

Primo. Thorax in partem anteriorem et pos-
teriorem, et in partes laterales dividitur. Ante-
rior pectus, posterior dorsum, et laterales latera
dextrum et sinistrum nuncupantur.

Secundo. Thorax in partes externas inter-
nasque dividitur. Externae, praeter cutem et mem-
branam adiposam, mammae et mammae sunt qui
costas tegunt et loca intercostalia implent. Internae
membrae sunt pectus, majora et
minora.

minores, subclavii, ferrati majores, ferrati superiores postici, latissimi dorsi et vertebrales.

OSSA, quæ thoracis cavum componunt, sternum, dorsi vertebræ duodecim, et costæ omnes sunt.

INTERNÆ partes, interthoracis cavum continentur—Hoc cavum per membranam pleuram nominatam involutum est, quæ mediastinum faciens, cor, pulmones, et omnia vasa sanguinem ferentia, quæ vel exeunt vel introeunt, circumvestit.

LATERA interna a pleuris cavum totum investientibus perficiuntur—Musculi intercostales spatia inter costas implent et ita totum integrum reddere juvant.

THORAX ex abdomine per corpus musculare diaphragma nuncupatum sejungitur, quod supraconvexum, et infra concavum est, superficiem convexam pleura tegente.

HÆ omnes partes quæ supra memoratæ sunt, thoracem integrum formant, basis cujus est diaphragma. Pleura non solum cavum totum circumtegit, sed, duplicatione mediastinum facit: per quod duo cava, dextrum et sinistrum, fiunt—Pulmones totum cavum implent, dimidium quorum in latus dextrum, alterum in sinistrum positum est. Cor cum ejus membrana (Pericardium vocata) inter duas plicas et in superiori diaphragmatis parte positum est.

CADAVERUM dissectiones docent, non solum pleuram sed etiam omnia thoracis viscera inflammationi obnoxia esse, et ex partium positione variarum morbi sedes, certis symptomatibus, quæ singulam affectionem diversam comitari observantur, comperta est. Hinc morbus, pro variis partibus inflammatis, diversis nominibus distinguitur, sed distinctiones istæ, nunc temporis, plerumque omituntur. Quia accipitur ut res sancita, omnes singulas species ab iisdem causis produci et ab iisdem remediis sanari; illas morbum constituere unum et eundem in nulla re discrepantem, nisi vi, qua noxæ excitantes applicantur, ut diathesin sthenicam vel mitem vel vehementem in corpus totum inducentes. His consideratis, variæ distinctiones olim admissæ, prætermittendæ sunt, et omnes sub nomine, pneumoniæ sthenicæ tractabimus.

PNEUMONIA sthenica his symptomatibus sequentibus dignoscitur—Scil: *Pyrexia, respiratione difficili, pectoris anxietate, et oppressione, in aliqua thoracis parte dolore, tussi primo sicca, quæ, morbo augente et expectoratione superveniente, humidior fit, et sæpe subcruenta,*—

MORBI accessus per horrorem, quem brevi excipit calor, sese ostendit—Pulsus primo crebris, et plenus et durus et validus fit. Hæc symptomata sese primum patefaciunt: deinde ægrotus, elapsis paucis horis, gravi dolore in aliqua thoracis parte, sæpe in latere sinistro, sed, multo sæpius in dextro, inter sextam et septimam costam vexatus est.

DOLOR alio hebetior, alio acutior est, et adeo pungens ut ægrotus neque in dorsum, neque in latus alterutrum recumbere, nec, nisi corporis truncus sit erectus, spirare potest.

RESPIRATIO semper difficilis est, præsertim in inspiratione, et cum dolore et anxietate perfecta est.

ANGUSTIA circum pectus cum sensu ponderis et oppressionis notabili sentitur.

ALVUS plerumque adstricta est.

PERSPIRATIO quoque imminuitur multum, cutis est calida aridaque cum magna oris et faucium siccitate, et ægrotans magnam sitem conqueritur.

TUSSIS, sub initio sicca cum expectoratione dolente et difficili, semper adest.

SED morbo procedente, etiamque diathesi sthenica remittente, liberior ac copiosior fit expectoratio; expuitur materia, quæ, varia crassitate sæpe sanguinis lituris intermixta, conspicitur.

FACIES intumescit, et cum calore sæpe rube-
fcit.

SEDES morbi universum corpus est—Quod probamus, primo, ex causis quæ morbum inducunt in corpus totum agentibus. 2do. Ex partis locali affectione nunquam ante universam affectionem, apparente—3tio. Ex phlebotomia, aliisque evacuationibus,

ationibus, quæ non agunt magis in partes inflammatas quam in alias longinquoeres, morbum sublevantibus. Etiam probabile est quando ea pleuræ pars quæ illos tegit est inflammata, pulmones affici: nam si situs partium consideretur, quod pulmones cum pleura et vasa hujus cum vasis illius libere communicant et arcte complectuntur vix credere possumus quomodo vasa e pulmonibus orta et pleuram passim distributa et his cum istis recurrentia, posse sine communicatione reciproca, cum inflammatione multum affici—E contrario, cadaverum dissectiones docent cum pulmonum substantia sit inflammata, pleuram in consimili conditione fuisse repertam; et vice versa.

M O R B I E X I T U S.

INFLAMMATIO pneumonica sthenica resolutione, suppuratione, et gangrena desinit. Sed præter has, alteram terminationem quæ videtur sibi peculiaris, habet, nempe effusionem feri atque sæpe globulorum rubrorum in texturam pulmonum cellularem, quæ adeo vesiculas bronchiales comprimit, ut circulatio cito turbatur atque suffocatio fatalis producit.

DE RESOLUTIONE.

OPINIO pervulgata fuit, resolutionem quibusdam evacuationibus per medicos *criticis* dictis designatum esse. E naribus vel vasis Hæmorrhoida-
libus

libus sanguinis fluxus salutifer existimatus est—Diarrhæa et effluentia urinæ copiosa largo cum sedimento, præcursores felicitis eventus dicti fuerunt. Quomodo evacuationes, quæ tendunt tam velociter debilitatem inducere, effectus adeo beatos gignere possunt, confitendum est mihi non facile posse concipi—Sed si adsit perspiratio mitis per totum corpus, et etiam pulsus frequentiæ et doloris remissio his insuper, si materia expectorata sit specie subalbida et fulva, et quoque sanguine paululum distincta, resolutionem esse eventuram nobis sperare liceat.

SOLUTIO plerumque quovis die primæ hebdomadis, a quarto ad septimum usque accidit, sed post decimum feliciter evenisse noscitur.

DE SUPPURATIONE.

SED modo violentia morbi omnis nostros ad eum leniendum conatus fallat, atque ad quartum decimum usque se protrahit, supervenientem suppurationem timeamus—Et magis precipue, si in morbi decursu nulla ad resolutionem proclivitas neque ulla symptomatum remissio fuerunt, suppurationem formari concludere fas sit.

TAMEN si dolor est imminutus obtusiorque, si æger rigoribus totum corpus pervadentibus corripitur, si tussis, spirandi difficultas, onus pectoris et oppressio permanent vel augmen accipiunt, si pulsus languescit, mollis exilis crebriorque fit, si exacerba-

acerbationes periodicæ fiunt ; morbum ad sup-
purationem procedisse nos esse factos certiores
fas fit.

DE GANGRÆNA.

Si symptomata, quæ violenter sævissent, inopi-
nato desistunt, manentibus vel augmentibus spirandi
difficultate et anxietate, si ei debilitas magna
succedit, cum pulsus oppressione, si materia ore
rejecta putrida fiat, et subnigra, gangrænam esse
nascentem suspicemus.

PROGNOSIS.

DIATHESIS sthenica vehemens semper symp-
toma periculofum est, si dyspnæa adsit nisi quoad
corporis truncus sit erectus, imo licet erectus,
si anxietas et oppressio pectoris sint permagnæ
et sanguinis ad faciem fluxus crebri, si, iniquis
frigidis viscidisque sudoribus circa faciem et col-
lum apparentibus, pulsus debilis, mollis, parvus
et trepidus fiet ; tunc maximum periculum suspi-
candum est.

TUSSIS sicca cum expectoratione difficili et
dolente semper diathesin pertinacem notat—De-
lirium ullo tempore morbi apparens periculo-
sum est.

PERSPIRATIO calida et generalis, per applica-
tionem nullam stimulantem excitata, sed spontanea
atque

atque aliquot horas cum pulsus frequentia remissione et omnium symptomatum diminutione continuans, hæ sunt conditiones, quæ ægrotanti felicem eventum promittunt.

EXPECTORATIO materiæ coloris subalbidi vel flavi, sine magno dolore aut difficultate ejectæ, in quantitate copiosioris, et cum sanguinis particulis distinctæ, omen faustum cogitandum est.

Si ægrotus in latus utrumque, vel in alia ulla positione sine dolore recumbere possit, si somnus serenus, tranquillus et naturalis, si mens ejus placida et beata sit, si etiam cibi vel cujuscunque rei nonnaturalis (scil. nicotianæ) ante ægrotationem usurpatæ appetitus redeat, tum beatum exitum expectemus.

PRÆDISPOSITIO.

HUIC generi morborum prædispositio in incitatione adauctiore, quam quæ valitudinem secundam constituit, nobis constare videtur—Hæc, ut opinamur, iisdem potestatibus morbum gignentibus efficitur, ac quæ vi tantum distant; prædispositio igitur inter sanitatem atque morbum intermedia est conditio—Quidam homines, quibus admodum robusti torosi et plethorici habitus sunt, ad ingressus hujus morbi præcipue sunt proclives. E contra, mulieres, infantesque, imo omnes (præfertim feminae) imbecilli mollique corporis habitu vix pneumonici fiunt.

CAUSÆ REMOTÆ.

INTER fere omnes consentitur, ut opinor, inflammationes sthenicas in subitis caloris ac frigoris vicissitudinibus esse creberrimas, unde frequentissime apparent sub veris initio, cum tales mutationes sunt maxime insignes—Frigus, ut potestas, validissima, in hoc morbo producendo, putabatur, superficiem corporis constringendo, perspirationem imminuendo, materiam ad pulmones perspirationem repellendo, et phlogisticam per totum corpus diathesin producendo.

FRIGUS plerumque in hoc morbo creando aliquam partem habere, verisimile est. Sed ad hanc rem semper esse necessarium nobis non videtur satis clarum—Attamen, hoc concesso, non stimulantem, sed debilitantem vi cogitamus agere, nempe universam incitationem minuendo et principium permagnum (Scilicet: excitabilitatem) augendo, atque, magis idoneum ad stimulorum operationem afficiendo. Frigus vim esse debilitantem, modo quo operatur in variolis insigniter probatum est. Frigus solum ad hunc morbum removendum fere satis validum est, nequaquam eruptionem perturbat sed vasorum diametros ampliando, magnopere promovet. Si unquam frigus videtur morbillos repellere vel alioquin agere, quam utvis debilitans, applicationi, caloris aut alicujus stimuli cito succedenti, tribui penitus debetur.

QUONIAM frigus tales effectus creat, ut corpus ad actionem virium stimulantium proclivius reddat; haud abs re videtur, calorem frigoris applicationem sequentem, in hac re potentissimum esse. Nam videtur prope par ad pneumoniam sthenicam inducendam, operatione stimulante, incitationem systematis et tonum fibrarum muscularium adaugendo, atque universam sthenicam diathesin in totum corpus inducendo.

C A U S A P R O X I M A.

MULTA variis auctoribus de hac re tradita sunt. Sed doctrina nostra de causis remotis pro vero accepta existimamus neque *spasnum superficiei*, neque *spissitudinem fluidorum* posse phaenomena omnia morbi nunc tractati explicare.

CUM sententiam proposuerimus, omnes vires, quae hunc morbum gignere possunt, per operationem stimulantem agere, ac incitationem universae adaugere: sic opinamur, *incitationem nimiam* esse pneumoniae sthenicae proximam causam. Hanc esse causam infero, ex sanguinis missione et aliis viribus debilitantibus quae incitationem minuunt, ac ad proprium modulum eam reducunt, aegrotanti sanitatem restaurantes.

EXPLICATIO SYMPTOMATUM.

HORROR et frigoris sensus ex perspiratione imminuta, pendent: quod ex incitatione vasorum extremorum, nimis aucta oritur.

PULSUS

PULSUS frequentia operationi causarum stimulantium debetur, quæ plerumque aliquem frequentiæ gradum producunt. Sed sanguinis quantitas pervehendi *celeritatem* attingere eum non finit, sed ei terminos proprios constituit.

PULSUS robur incitatione nimia vasorum fibrarum motricium creatur, durities singula contractione brevi manente et magnam sanguinis molem complectente, ac plenitudo sanguinis in vasis abundantia.

DOLOR acutus et inflammatio, ex diathesi in loco affecto majori quam alibi, sunt enodandi.

RESPIRATIO difficilis et dolorifica quæ semper adest inducitur aere in pulmones irruente et vesiculas bronchiales perfecte complente, quæ, per distentionem expansæ, partes inflammatas comprimunt.

ALVUS adstricta est, ob diathesin sthenicam exhalentes intestinorum claudentem.

CALOR auctus ex imminuta perspiratione oritur.

Os et fauces multum aduruntur et ægrotus sitim magnam queritur—Hæc symptomata investigata, ex diathesi vel incitatione vasorum exhalentium, in faucibus pendere reperiuntur, unde fluida ad has partes lubricandas per naturam destinata, occluduntur.

TUSSIS siccitas sub initio morbi eadem ratione enucleanda est : Diathesis in vesiculas bronchiales potens excretionem illius humoris qui has vesiculas lubricat, prohibet.

METHODUS MEDENDI.

IN sanatione peragenda tantum unam generalem indicationem facimus, id est, incitationem imminuere et eo deducere, quo sanitas extat. In hoc perficiendo tamen una vel duæ vires non sunt credendæ, nec nimia spes in ullo remedio collocanda. Sed conandum est nobis, diminutionem incitationis per totum corpus equalem reddere, omnium remediorum auxilio, quæ indicationi propositæ aptantur.

SANGUINIS missio semper liberaliter adhibita est, et omnium virium debilitantium locum maximum habet. De quantitate extrahenda nullam certam regulam proponere possumus. Nam necesse est, ut hæc in casibus diversis varia esset, pro ætate, sexu, habitu, et constitutione ægrotantis, et pro vi qua noxæ excitantes egerunt. Fortasse ex levamine et omnium symptomatum remissione, ductum certissimum inveniemus. Illustris Huxham nos docet, se peripneumonias vidisse, in quibus post unam venæsectionem pulsus et ægrotantis robor miro in modo opprimebantur : Et has excipi febre nervosa, cum tremoribus, tendinum subsultibus, sudoribus effusis, vel cum diarrhæa biliosa, cum lingua nigra, et comate seu delirio.

rio. Sub initio tamen pulsus videbatur plenus et micans, et dolor tussis et oppressio adeo vehementes ut sanguinis missio abunde indicaretur. Ex talibus exemplis evacuationes sanguinis largas, et repetitas, aliquo periculo comitari opinamur. Illæ curationem, debilitatem inducendo quæ sæpe tonicorum seriem requirit, antequam sanitas restitui potest, tardam ac diuturnam reddunt. Attamen nil dubium est, quin casus extant ubi venæsectiones copiosæ sunt prorsus necessariae, subitum levamen afferentes. Venæsectionis repetitio symptomatum statu temperanda est. Hæc in primo morbi gradu (id est) diebus tribus primis adhibita, efficacissima evadet, etiam die quarto vel quinto ab insultu cum fructu probabiliter adhibeatur. Si postquam doloris et spirandi difficultatis remissio fuit, et resolutio, venæsectionibus jam celebratis, obtineri videretur; symptomata iterum sævirent venæsectio, quatuordecim vel quindecim diebus elapsis, modo pulsus vigorem priorem retineat, nulla ad suppurationem proclivitate apparenti, celebranda est.

SANGUINIS unciæ sexdecem e brachio sub morbi initio extractæ, cum applicatione virium post hac recensendarum, larga venæsectio esse videntur. Sanguis ex vena magna, in pleno rivo, ex orificio satis magno, extrahi debet. His rebus peractis, remissio certior doloris et spirandi difficultatis semper obtinetur. Si symptomata, ut sæpe fit, post unam venæsectionem, eadem vehementia manerent vel paulo diminuta cum violentia rursus redirent,

redirent, eodem die et imo in pauculis horis repetenda est. Sed si modica eveniant, Phlebotomia secunda in diem proxime venientem procrastinetur.

EXPECTORATIO superveniens sed ad morbum solvendum non satis copiosa, symptomatum violentia nequaquam diminuta, diathesi super vasa faucium excretoria aliquantulum leviori etiam apparenti, lanceæ usum in futurum tamen non arceat. Nam missio sanguinis expectorationem maxime promovet, et nisi in gradu morbi adductiori, univèrsa debilitate inducenda, et ita potestate expectorandi deperdenda, eam imminuere nunquam invenitur.

QUIPPE vires omnes corpori applicatæ, sicut remedia, vel noxæ excitantes, quæ morbum gignunt, in totum corpus agunt, cum Excitabilitas sit totius corporis qualitas indivisa. Nihilominus ea pars cui immediate applicantur, majori gradu, quam aliæ remotiores, stimulat. Unde phlebotomiæ effectus in vasis magnis sunt ampliores, dum eorundem extrema et ramuli longinquiore, ut ii, in ventriculo in intestinis, et vasa perspiratoria, permanent onerata.

AD quod occurrendum post venesectionem catharticum adhiberi debet. Hoc drasticum non sit, quod *primaria* operatione stimulante, injuriam faceret. Sed mitiora (E. G.) Sal. Glaub. &c. exhibenda. Hæc maxime debilitantia evadunt et diathesin, quæ vasa intestinorum occluserat, removentt

removent. Hinc incitationis diminutio æquabilior fit.

VESICATORIORUM effectus secundi in affectionibus Pneumonicis curandis, omnibus noti sunt. Sed quoniam Stimulus ex cantharidum operatione suboriens, in primo morbi impetu noxius evadat, vesicatorii applicatio, si morbus est mitis, procrastinari debet, donec phlebotomia et purgatio prius adhibitæ fuerint. Sed contra, si morbus vehemens sit, vesicatoria melius differuntur, donec venæsectio secunda vel tertia fuerit celebrata; quum evacuationes sanguinales non amplius necessariae videantur. Vesicatoria prope ad partem dolentem, quam fieri potest, applicarentur. Et fortasse, quum necesse sit, Vesicatoria ter quaterque adhibere, recens tum emplastrum Epispasticum esset melius quam perpetuum.

TEMPERIES cubiculi proxime attentionem meretur. Si frigus in ejus operatione debilitans, si imo in variolis remedium sit optimum, cur non adhibeatur in morbo, de quo nunc agimus? Ambo sunt morbi valde inflammatorii, et, causis in operatione earum paribus producuntur, tantum hoc discrimen est, ille ex contagiosa materia, cum affectione cutis localis oritur. Sed ambo sunt Sthenici et ab iisdem remediis curandi. Si hoc verum sit, quoad proprietatem regiminis frigidi, vix ullum dubium manere potest. Frigus intensum nullo modo admittendum est, quod nostra consilia a penitus frustraretur. Nam ægrotans tam breve
spacium

spacium in eo cunctaretur, ut temperatura, ad quam illi redeundum est, stimulans evaderet, et incitationem majorem quam antea, faceret. Ægrotus cubiculum suum moderate frigidulum haberet, et lectum fugiens, in sella poneretur. Hoc modo stimulus calore lecti suboriens omnino evitaretur.

DIETA quoque temperanda est. Nam sanguinis missio et aliæ evacuationes utcumque sagaciter, factæ tamen frustra, adhibuntur, nisi stimulus ex cibo procedens caute vitatus erit. Dieta ex vegetabilibus ad formam fluidam redactis, omnino constaret. Liquores spirituosus omnes denegandi sunt, et tenues et aquosi potus tantum admittendi.

VOMITIO plena rarissime utitur, et quidem Emetici exhibitio cum aliquo incommodo comitatur. Sed sudatio, utile et incolume remedium, reperietur. Tartarum Emeticum, dosibus nauseantibus adhibitum, huic parti curationis bene accommodat^{ur} videtur.

NITRUM quoque est remedium frequenter adhibitum in hujusmodi morbis. Actionem imminuere tendit, et diathesin in superficiem adhuc valentem removet. Nitrum a quibusdam tussim ciere dicitur: Sed probabile est hoc incommodum cum emolumentis ab ejus usu exituris non esse conferrendum.

EXPECTORATIO libera atque copiosa frequentissime morbum solvit; hinc remedia varia ad

hanc evacuationem promovendam commemorata sunt. Qualia Gummi Ammon; Scillæ, Alkali Volatile, Gum: Arabic, &c. sunt. Ex his fortasse aliquæ aptiora et mitiora sunt. Syrupus e Scillis præparata cum addito pauxillo Elixir: paregorici, tussim titillantem adeoque molestam levat, vasa excretoria faucium leniter stimulat et expectorationem multo magis liberam ac facilem facit.

Ex omnibus expectorantibus, Sal Volatilis longe efficacissimus existimatur. Sed retinendus, donec diathesis victa sit. Tunc non solum expectorationem incitabit, sed etiam, operatione ejus stimulant, debilitatem submovere tendit, quæ hunc morbum sæpe sequitur.

Multum commodi, a vaporibus aquæ calidæ in pulmones per Mudgii inhalorem receptis, fuit expectatum. Tussim fortasse levant, sed eorundem effectus probabiliter magis insignes erunt in casibus ubi expectationis vires debilitate affectæ sunt. Nam cum sputum in quantitate ita magna, suffocationem minitanti, effundatur, vapores aquæ calidæ tunc temporis in pulmones recepti levamen temporarium ægro saltem afferent.

STIMULUS ex operatione functionum intellectualium procedens, ut ex cogitatione, vel sodalitia ægotantem in colloquio implicanti, sicut noxius evitaretur. Animi adfectus suscitare, ut periculofum, et in debilitatem ægotantem precipi-

tare tendens, conspiciendum est. His magna
attentio tribui debet. Adfectus animi sopiendi
sunt, et mens ipsa in Conditione serena et tran-
quilla est conservanda.

F I N I S.

