

## **Disputatio medica inauguralis de hydrothorace ... / [John Johnston].**

### **Contributors**

Johnston, John, active 1794.  
University of Edinburgh

### **Publication/Creation**

Edinburgi : J. et E. Balfour, 1794.

### **Persistent URL**

<https://wellcomecollection.org/works/bqbnftqu>

### **License and attribution**

This work has been identified as being free of known restrictions under copyright law, including all related and neighbouring rights and is being made available under the Creative Commons, Public Domain Mark.

You can copy, modify, distribute and perform the work, even for commercial purposes, without asking permission.



Wellcome Collection  
183 Euston Road  
London NW1 2BE UK  
T +44 (0)20 7611 8722  
E [library@wellcomecollection.org](mailto:library@wellcomecollection.org)  
<https://wellcomecollection.org>

---

DISPUTATIO MEDICA

INAUGURALIS,

DE

HYDROTHORACE

---

THE UNIVERSITY OF CHICAGO

LIBRARY

PHYSICS

DISPUTATIONES

IN ACOUSTICA

HYDROPHORACE



4

DISPUTATIO MEDICA  
INAUGURALIS,  
DE  
HYDROTHORACE.

QUAM,  
ANNUENTE SUMMO NUMINE,  
Ex Auctoritate Reverendi admodum Viri,  
D. GEORGII BAIRD, S.S. T.P.  
*ACADEMIAE EDINBURGENAE PRAEFECTI;*

NEC NON  
Amplissimi SENATUS ACADEMICI consensu,  
Et Nobilissimae FACULTATIS MEDICAE decreto;

PRO GRADU DOCTORIS,  
SUMMISQUE IN MEDICINA HONORIBUS AC PRIVILEGIIS  
RITE ET LEGITIME CONSEQUENDIS;

Eruditorum examini subjicit  
JOANNES JOHNSTON,  
HIBERNUS;  
S. H. M. E. S. E.

---

*Si quibus intumuit suffusa pectus ab unda,  
Quo plus sunt potae, plus sitiuntur aquae.*

OVID.

*Phoebe, fave, novus ingreditur tua templa sacerdos.*

TIBUL.

---

Ad diem 12 Septembris, hora locoque solitis.

EDINBURGI:  
CUM PRIVILEGIO.  
J. ET E. BALFOUR.

THE UNIVERSITY OF CHICAGO  
GEORGE D. YONGE  
ANALYST

HYDROLYSIS  
OF THE  
SALT

BY  
GEORGE D. YONGE  
ANALYST

THE UNIVERSITY OF CHICAGO  
GEORGE D. YONGE  
ANALYST

THE UNIVERSITY OF CHICAGO  
GEORGE D. YONGE  
ANALYST

THE UNIVERSITY OF CHICAGO  
GEORGE D. YONGE  
ANALYST

THE UNIVERSITY OF CHICAGO  
GEORGE D. YONGE  
ANALYST

THE UNIVERSITY OF CHICAGO  
GEORGE D. YONGE  
ANALYST

THE UNIVERSITY OF CHICAGO  
GEORGE D. YONGE  
ANALYST



Patri suo dilectissimo,

GEORGIO JOHNSTON, Armigero,

De FORT JOHNSTON LODGE,

Quo nullus parens unquam amantior fuit, quique summam, et

in se hisce artibus, quae vel utilitati verae inserviunt,

vel ad vitam exornandam conferunt, erudi-

endo, et in pectore recto cultu robo-

rando, operam indefessus posuit,

nulli curae, nulli im-

penae parcens ;

Hanc Dissertationem Medicam Inauguralem,

Ut parvulum animi, tantae pietatis

constanter memoris, semper-

que grati futuri

monumentum,

Ea, qua filius, maximis beneficiis affec-

tus, debeat, observantia :

NEC NON,

Juveni Praestantissimo,

CLARE S. FORSTER, Armigero,

Quo, si comitas morum, doctrina varia, virtutes

numerosae animique magnitudo respi-

ciantur, nihil magis spectabile

et venerandum,

Ob amicitiam, quae sibi cum eo, per aliquot

annos, intercefferit, intemeratam ;

D. D. C. q. Auctor.

*Nulla re propius Divinam Naturam*

*Accedimus, quam salutem*

*Hominibus dando.*

CICERO.

*Non est in Medico semper relevetur ut aeger;*

*Interdum docta plus valet arte malum.*

OVID.

*Quis talia fando ———*

*——— temperet a lachrymis?*

VIRGIL.



DISPUTATIO MEDICA  
INAUGURALIS,  
DE  
HYDROTHORACE.

---

J. JOHNSTON AUCTORE.

---

**E**A est mortalium fragilitas, totque morbi violenti, singulis fere momentis, in eos invadere periclitantur, ut vita humana, in spatium quadraginta annorum, aut amplius, protracta pro miraculo in primis insigni possit haberi. Ex omnibus vero morbis, qui hominibus insidias constanter struunt, nullus plus timoris iis incutere debet, quam Hydrops, qui, cum semel accessit, hostis plerumque



tam formidolosus esse reperitur, ut paucissimae, prohi dolor! de eo victoriae fuerint reportatae. Alia autem nomina hoc malum sibi adeptum est, prout aliae ejus species partes corporis diversas infestarunt. Cum in telam cellulofam, cuti proxime subjacentem, invadit, *Anasarca*; cum in caput, *Hydrocephalus*; cum in abdomen, *Ascites*; cum in cavum thoracis, *Hydrothorax*, ab auctoribus appellari consuevit. De specie proxime comprehensa, in dissertatione subsequente, potissimum prout, humore in utrumque thoracis cavum effuso, sese ostendit, differere decrevi <sup>a</sup>.

### DEFINITIO MORBI.

“Dyspnoea; faciei pallor, pedum oedemata; urina parca; decubitus difficilis; subita et spontanea ex somno, cum palpitatione, excitatio; aqua in pectore fluctuans <sup>b</sup>.”

HIS.

<sup>a</sup> Vide Cullen's First Lines.

<sup>b</sup> Vide Nosologiam Methodicam.



## HISTORIA.

Hic morbus hominibus omnis aetatis, quibus causae remotae fuerunt applicatae, communis est. Caeterum eos, qui aetate proveciores sunt, qui multum detrimenti a morbis antecedentibus ceperunt, quibusque natura habitum corporis debilem laxumque dedit, potissimum corripere solet. Qui hunc in morbum incidit, is primum conqueritur sensum ponderis circa partem sterni inferiorem; tensionem circa scrobiculum cordis; spiritum difficilem, praesertim in positura horizontali; tussim frequentem, sub initium siccam, sed postea muco expectorato stipatam. Urina quantitate diminuitur, et colorem solito vel naturali rubriorem sibi adipiscitur, et pedes, praesertim vespere appetente, tumere incipiunt. Morbus gradatim increscit, et signis supra comprehensis accedunt faciei pallor, et sitis non modica. Ictus arteriarum plerumque debiles et abnormes sunt, et intermittunt. Cutis, praeter



consuetudinem, sicca est, et, in hac omnique alia hydropis specie, eo sensilitatis gradu, quem naturaliter habet, privari videtur. Quinetiam se ostendunt subsultus, vel excitationes e somno frequentes, subitae, spontaneae, palpitationibus cordis, anxietate sensuque suffocationis stipatae. Hi subsultus vel paroxyfmi posituram erectam omnino necessariam efficiunt. Frequenter, per noctis decursum, accedunt, et saepe tam violenti sunt, ut somnus obrepere nequeat; sed gradatim, prout mane appropinquat, leviores evadunt <sup>c</sup>.

Si, una cum hisce signis, aqua, in pectore fluctuans, percipi potest, morbum adesse pro certo concludere licet. Si tumor scroti, cujus mentionem injiciunt auctores <sup>d</sup>, incidit, is, me judice, potius, pro

<sup>c</sup> “Quibus hoc unicum addere licet, tanquam pathognomicum, et quo solo hydrops pectoris a caeteris difficultatis respirandi speciebus distinguitur, quando nimirum spirandi difficultas primo quoque somni tempore invadit, eumque interrumpit, ac, per noctem, magis urget; procedente vero die sensim lentescit.”

River. Prax. Med.

<sup>d</sup> Hoffmanni Opera.



pro diatheseos hydropicae indice, quam pro signo Hydrothoraci proprio, habendus est.

Hoc modo, morbus ad finem suum usque gradatim progreditur, et, actione pulmonum per serum effusum collectumque impedita, notae suffocationis accedunt, et mors tandem, ultima rerum humanarum linea, tragediae finem facit.

### CAUSA PROXIMA.

Haec in accumulatione aquae in thorace adaucta consistit, quae ab exhalatione, praeter consuetudinem magnā, vel ab absorptione partium sanguinis ferofarum diminuta, vel a ruptura ductus thoracici vasorumve lymphaticorum proficiscitur.

### CAUSAE REMOTAE.

Hae autem feminium noxasque, vel causas excitantes, comprehendunt.



Seminium in omnibus, quae debilitatem fibrarum, earundemve laxitatem, faciunt, plane consistit. Conditio vero corporea hoc genus a fontibus diversis et numerosis profluere potest, ut ab aetate provectiore, mensibus non justo tempore et quantitate provenientes, diaeta nimis parca et aquosa, vita sedentaria, coitu immodico, morbis praecedentibus; nimia fatigatione, praesertim ea, quae ab itineribus longioribus oritur; regione humidior; affectibus animum contristantibus, ut metu, moestitia similibusque; usu liquorum spirituosorum, praesertim non satis dilutorum, nimis liberali. Omnes autem hae causae, conditionem corporis supra comprehensam faciendo, agere videntur; quae mortales ad hunc morbum, circuitum sanguinis praeter naturam languidum, quem nimia vasorum exhalantium laxitas constanter fere comitatur, reddendo, proclives efficit.

*Noxae causaeve excitantes* vero nostram attentionem proxime requirunt.



Superficies internae omnium cavorum interstitiorumque corporis humani, dum vita superest, humore seroso vel aquoso, ex ostiis arteriarum numerosarum, quae huic consilio, mirum in modum, accommodantur, et exhalantes denominantur, sub forma vaporis constanter effuso, nunquam non humectantur. Hunc, contra, ex aequo constanter absorbent ostia vasorum, quae absorbentia valvulosa lymphatica appellantur. Dum aequilibrium quantitatem liquoris effusam inter et absorptam justum intercedit, nullus hydrops potest oriri. Cum vero hoc, multis de causis, tolli amittive queat, corpus multis mutationibus morbidis opportunum evadere posse evidens et manifestum est. Affectus autem morbidus, qui functionibus exhalationis et absorptionis naturalibus inimicissimus est, invadit, cum vel vasa exhalantia ipsa quantitatem feri majorem profundunt, quam vasa lymphatica, dato tempore, absorbere possunt; vel vasa lymphatica sola, ob vitium quo afficiuntur, quantitatem humoris justam et naturalem, ab exhalantibus effusam, nequeunt recipere.



pere. Quantitas igitur humoris serosi, praeter consuetudinem magna, hoc modo, ut e supra dictis evidentissime patet, vel in omnibus corporis cavis diversis, vel in quolibet singulari, ut in morbo, quem exequimur, colligi periclitatur.

Quae supra posuimus, ea clarissime demonstrant, causas, quae hydrothoracem movent, esse duplices, et in subsequentes aptissime dividi.

I. Eas, quae exhalationem adaugent.

II. Eas, quae absorptionem diminuunt.

I. Exhalationem adauctam facere possunt omnia, quae reditui sanguinis, per venas ampliores, libero obsistunt.

i. Hoc praestare solent, pulmonum, cordis aliarumque partium obstructions; venae singulares polypis similibusque compressae; systematis venosi plenitudo nimia, a menstruis, haemorrhoidae aliis-

que



que sanguinis profusionibus, quae inveteraverint, suppressis ortum deducens. Namque sanguis, in omnibus hisce exemplis, non facile libereque ex arteriis in venas transiens, in illis, praeter consuetudinem, accumulatur; quod in causa est, cur vasa exhalantia, nimis distensa, debilitentur, et igitur majorem feri quantitatem effundi patiantur, quam a vasis lymphaticis potest absorberi.

2. Exhalatio adaugeta facilius fiet, si quantitas partium aquosarum, solita major, in massa sanguinis adsit. Hoc facere possunt causae diversae. Sanguinem in conditionem hujuscemodi haud dubie adduxerunt largiores aquae frigidissimae quantitates epotae. Rationem hujus, modo sequente, reddit CULLENUS illustris. Verba ejus subsequuntur:—

“ This seems to have happened, either from  
 “ the excretories not being fitted to throw out the  
 “ fluid so fast, as it had been taken in; or from  
 “ the excretories having been obstructed by acci-



“ dentally concurring causes. Accordingly it is  
“ said, that the sudden taking in of a large quan-  
“ tity of very cold water has produced dropfy,  
“ probably from the cold producing a constriction  
“ of the excretories.”

Causis, partes sanguinis aquosas augmentibus, potest accenseri frigus, quod, superficiem corporis spasmodice constringendo, ut partes serosae, quae modo communi solitoque excerni debent, in eo retineantur facit.

Detractiones sanguinis largae nimisque saepe reiteratae eundem quoque effectum edunt. Namque globuli rubri et lymphæ coagulabilis, una cum sero, emittuntur. Serum vero multo citius restituitur, quam vel globuli rubri, vel gluten; et igitur, reliquis partibus abundantius evadit. Igitur, sanguine hoc modo tenuiore reddito, exhalantia quantitatem feri solito majorem effundent.

Quinetiam concoctio alimenti imperfecta, vel vi-  
tiata,



tiata, hunc sanguinis statum progenerare potest; namque partes aquosas, globulos rubros quantitate longe excedentes, massae humorum circumventi sufficiet.

3. Ruptura ductus thoracici, vasorumve lymphaticorum singularium, hydropem pectoris excitavit. Exempla hujusmodi nonnulla, in monumentis medicinae, repeririunda sunt<sup>e</sup>; sed rarius, me iudice, semet ostendunt.

II. Proximum est, ut causas, quae absorptionem diminuant, consideremus.

Quae causae auctum exhalationis faciunt, eae quoque ad absorptionem diminuendam non parum conferre videntur. Namque, ostiis vasorum exhalantium per eas potestates, quae in systema totum agunt, infirmatis, absorbentia, ad minimum, ex aequo debilitentur necesse est. Igitur non usitatam

B 2

humoris.

<sup>e</sup> Vide, quae vir celebris Dr D. Monro e Bassii Observationibus excerptit.



humoris quantitatem absorbere valebunt, nedum universam, quae, rebus ita se habentibus, laxitate exhalantium magnopere augetur.

Alia causa, quae absorptionem diminuere fuit posita, est obstructio systematis lymphatici, vel vasorum ipforum, vel glandularum, per quas illa transeunt. Hoc vero admodum dubitabile est, et de eo, apud auctores, minime convenit. Namque anastomoses, quas rami lymphaticorum inter sese faciunt, creberrimae admodum improbabile reddunt, absorptionem, ob paucula eorum oppilata, magna ex parte interpellatum iri; praesertim cum lymphatica cursum per glandulas non semper tenere consueverint. Insuper glandulae conglobatae, licet non modice intumuerint, iter lymphae facile concedunt.

### DIAGNOSIS.

Morbus per signa, quae eum comitantur, qualia sunt urina parca, anxietas, et subita e somno excitatio,



excitatio, ab empyemate, morbo unico, quocum confundi periclitatur, facile potest secerni. Insuper empyema inflammationem excipit, et febre hectica semper stipatur; quarum illa raro aut nunquam Hydrothoracem praecedit, et haec ei, si in ullis, paucissimis saltem in exemplis, conjungitur.

## NONNULLORUM E SIGNIS EXPLICATIO.

1. Quantum ad dyspnoeam attinet, ea ab humore seroso, in cavum unum vel utrumque thoracis, per exhalationem nimis adauctam, effuso, et vesiculas aeriferas adeo coangustante, ut justa aeris externi quantitas in eas nequeat descendere, plane proficiscitur. Namque respiratio facilis et libera nunquam esse potest, nisi pulmones satis plene fuerint distensi.

2. Quod faciei pallorem spectat, hic a duabus causis conjunctis pendere videtur, quod tanta humoris serosi et aquosi redundantia, hoc in morbo, sanguini inest, ut globulos rubros, pro rata ratio-



ne, longe excedat, et hos colorem solitum rubrum faciei omnibusque aliis partibus externis impertiri prohibeat; et quod cursus humorum, praeter consuetudinem magnus, ad partes thoracis internas fit, unde partes corporis externae portione humorum, sibi debita et naturali, orbantur, quod, ut pallefcant, non facere non potest.

3. *Pedum oedema.*—Tanta corporis debilitas et relaxatio in omnibus, qui hoc morbo laborant, subsunt, ut minime mirum sit, quantitatem humoris ferofi inusitatam e vasis exhalantibus, pro rata ratione quoque relaxatis et infirmatis, in artubus inferioribus, unde sanguis, contra gravitatem suam, ascendat necesse est, elabi, et nonnihil anasarcae constituere.

4. *Urina Parca.*—Quandocunque magnus humorum cursus ad certas partes, ut in hoc morbo, fit, omnes secretiones et excretiones reliquae, pro magnitudine illius, diminuantur oportet. Secretio igitur urinae diminuta, in omni hydropis specie, nullius



nullius alius explicationis, praeterquam hujus, potest indigere.

5. Decubitus Difficilis.—In positura corporis erecta, qui humor cavo thoracis continetur, is partes hujus inferiores petet, et partes pulmonum superiores, a compressione aliqua ex parte vacuas, relinquet, et igitur respiratio tam libera erit, quam esse potest, hydrothorace substante. Si vero in latus alterutrum decumbitur, saltem dum humor serofus in utrumque thoracis cavum effusus est, pulmones universi, magis minusve, pro quantitate humoris collecti, comprimuntur, idque ex aequo; adeo ut summa spiritus trahendi difficultas, et summus molestiae sensus non oriri non possit, unde decubitus perquam difficilis efficietur.

6. Subita et spontanea e somno, cum palpitatione, excitatio.—Non mirum est, compressionem istiusmodi, qualem modo posuerimus, aegrotantem e somno repente excitare, cum ingressui aeris libero in pulmones tantopere, tamque evidenter obstat.



obſiſtat. Inſuper vero reminifcendum eſt, hydro-  
pem pericardii, idiopathicum aut ſymptomaticum,  
Hydrothoraci plerumque adjungi. Si aegrotus  
autem, rebus ita ſe habentibus, in ſomnum, per  
quem, uti omnes norunt, actio cordis debilitatur,  
et igitur pondus aquae, ei ſuperincumbentis, tolera-  
re minus valet, illabatur, nonne in primis evidens  
et manifeſtum eſt, oppreſſionem cordis eum e ſom-  
no repente excitaturam eſſe, et cor ipſum, hoc  
modo affectum, palpitaturum eſſe, vel ſemet ſolito  
frequentius contracturum, ut ſeſe mole humoris  
degravante liberet?

Quod ad aquam, in pectore fluctuantem, attinet,  
hoc phoenomenon intellectu adeo facile eſt, ut  
nullius omnino explicationis indigeat.

### PROGNOSIS.

Eventus huiusce morbi plerumque quidem infau-  
ſtus eſt. De exitu ejus vero quidnam judicari de-  
beat.



beat, monstrabunt causae morbi et signa; spatium, per quod manserit; aetas aegrotantis et constitutio corporea. Haec species hydropis multo magis timenda est, quam quaelibet alia, quod respiratio, una e functionibus oeconomiae animalis totius, summi momenti, afficitur, quod per se etiam non raro morbum excitat. Si vero signa non graviter urgeant, si non multum aetatis aegroto accesserit, si morbus non diu infestaverit; si vires corpori, per intemperantiam vel morbos antecedentes, non multum convulsae sint; si ab obstructionibus viscerum non ortum deduxerit; et si effusio non, ex toto, cavo thoracis circumscripta sit, spes salutis, sed non certae et indubitabiles, affulent. Contra, cum aeger ad senium vergit, cum vires corporeae ei infractae sunt, cum morbus inveteravit; cum ab obstructionibus viscerum, vel vasorum singularium, ut, inter causas excitantes enumerandas, fuit positum, plane evidenterque pendet, de salute aegroti spes nulla omnino fovenda.



## RATIO MEDENDI.

Consilia autem huic morbo medendi sunt :

I. Causas remotas tollere.

II. Humorem accumulatum evacuare.

III. Tonum Syſtemati reddere.

I. Cum causae autem hujusce morbi admodum variae sint, auxiliis aequè diversis tollantur oportet. Si vero animum ad multas causarum, quae hunc morbum faciunt, considerandas adjungamus, non nobis dolori non esse potest, consilia sagacissima et medicamenta potentissima ad nonnullas earum depellendas parum posse conferre. Hujusmodi sunt polypus cordis, valvulae ejusdem in substantiam osseam conversae, vel ductus thoracici ruptura. Si morbus a viscerum obstructionibus

pendeat,



pendeat, eas diversis remediis, quae auctores huic consilio accommodari memoriae prodiderunt, removere conari conveniet. Horum praecipua sunt, Mercurius, Chrystalli Tartari, et Cicuta. Mercurius, quod huic consilio favet, et, eodem tempore, absorptionem humoris effusi promovendo prodest, in primis utilis esse videtur.

Si morbus a debilitate aliisve certis morbis proficiscatur, ratione debilitati occurrendi usitata, et causas, quae eam prognerant, fugiendo; et auxiliis singularibus, curationi talium morborum accommodatis, est depellendus.

## II. Humorem accumulatum evacuare.

Hoc duabus viis praestari potest:

1. Excretiones certas serofas excitando, quo humor effusus absorbeatur, et per diversa organa excernentia evacuetur.



2. Humorem, per exitus arte factos, evacuando.

1. Excretiones autem ferofas excitant Emetica, Diuretica, Cathartica, Diaphoretica, Sialagoga.

A. Emetica.—Haec faepe contra morbos hydropicos efficaciffima effe fuerunt reperta. Syftema univerfum concutiendo proficere videntur. Hoc enim, pro certo, actionem fyftematis lymphatici diminutam exfufcitet, et abforptionem promoveat oportet. Quod humoris hoc modo abforbetur, id per excernentia diverfa e corpore expellitur. Si aegrotus haec, fine periculo fuffocationis, ferre valeat, actio eorum, experientia teste, plurimum auxilii promittit. Aliis valentiora antimonialia funt anteponenda, et frequenter reiteranda. Quinetiam, dofibus naufeam moventibus data, opem hoc morbo laborantibus non modicam attulerunt.

B. Diuretica. Renes, ut auctor fummae claritudinis, nempe CULLENUS, notavit, exitum magnae parti humorum aquoforum, quos fanguis comprehendit,



prehendit, naturalem suppeditant. Actionem eorum movent medicamenta varia diuretica, ab iis, qui materiam medicam executi sunt, commemorata.

Caeterum, operationem horum medicamento-  
rum tam incertam esse, magnopere dolendum.  
Medicamenta hoc genus, cum humorem efficaciter  
evacuent, et systema non aequè, ac multa alia aux-  
ilia, quae in usum revocari solent, debilitent, ter-  
tio huic morbo medendi consilio non inimica sunt ;  
quamvis ea, quae id revera promovent, aliunde  
petenda. Quae diuretica efficacissima esse censen-  
tur, ea sunt,—Digitalis, Scillae, Chrystalli Tarta-  
ri, Colchicum, Nicotiana, et Lactuca Virosa.

a. Digitalis.—Haec in omnem hydropis spe-  
ciem, praesertim in Hydrothoracem, non parum  
posse existimatur. Ad eam non raro, nuper, in  
nosocomiis potissimum Londinensibus, fuit confu-  
gitum ; et quidam medicorum, qui medicinam a-  
pud incolas metropolis Britannicae faciunt, laudi-  
bus non paucis illam ornarunt. Substantia dari  
potest. A dosibus parvulis incipiatur, quae grada-



tim sunt augendae, prout aegrotus eas potest tolerare. Quantum usum hujusce plantae spectat, summa cura agenda est, et summa prudentia adhibenda. Ad eam, in iis exemplis, in quibus magna debilitas apparet, nunquam debet decurri. Nonnunquam, licet minima quantitate fumatur, effectus gravissimos edit, quibus annumerari possunt affectus visus singularis, vertigo, ictus arteriarum debiles, et constrictiones ventriculi spasmodicae, quae frequenter morte finiuntur. Effectibus ejus diureticis auxiliari putantur diluentia, si, operatione ejus pergente, adhibentur.

b. Scillae.—E multis medicamentis, quorum mentionem injecerunt auctores, nulla existimationem potestatis urinam movendi et augendi tam constanter conservaverunt, quam scillae. Per se datae fuerunt aliquando, et quidem cum successu prospero; sed potentius certiusque agunt, mercurio adjunctae, et praesertim, ut vir eruditissimus DR HOME testatur, ita adhibitae, ut nauseam leviores faciant.



c. Chryſtalli Tartari.—Hi pro medicamento, quod in hydropes plurimum poteſt, ſive dotes eorum catharticas vel diureticas ſpectaveris, ſunt habendi. Doſibus minutioribus frequenterque reiteratis ſumpti, et quantitate humoris aquoſi idonea ſtipati, ad renes potiffimum feruntur, et excretionem urinae adaugent. Magis liberaliter dati vim purgantem habent, abſorptionem ad magnum, in omni ſyſtematis parte, gradum promoventes.

d. Colchicum.—Hoc, prout exiſtimat vir celebriſ DR STORKE, locum inter medicamenta tribus diureticae eminentiorem ſibi meretur. Nonnunquam cum chryſtallis tartari fuit conjunctum, et, cum ſucceſſu proſpero, adhibitum. Caeterum, in morem reliquorum remediorum, quae ſub hac claſſe comprehenduntur, pro auxilio certo minimeque fallaci nequit haberi.

e. Nicotiana.—Quae vir clarus DR FOWLER, dum operam in hydrope curando poſuit, notavit, ea nicotianam effectus bonos edere abunde demonſtrant.



strant. Haec vero iisdem, quibus digitalis, incommodis patet, et, ad instar hujus, raro, praeterquam sub initium morbi, vel ubi alia remedia incassum fuerunt tentata, in usum revocatur.

f. *Lactuca Virofa*.—E periculis reiteratis, quae DR. COLLIN, Viennensis, fecerit, hoc medicamentum magnam vim diureticam habere, et omni hydropis stadio accommodari judicatur. Plurimi vero medicorum in sententiam longe contrariam, super eo, concesserunt, dotes diureticas, si re vera ullas possideat, perquam modicas ei inesse credentes.

Multa alia medicamenta, quae ad hanc classem pertinent, possent commemorari, qualia sunt sales alkalini, balsama, cantharides, millepedae, &c. Cum vero jam comprehensis, quantum ad efficaciam attinet, cedere videantur, et ea depingere hanc dissertationem, nimiam in longitudinem, produceret, omni eorum mentione abstinere decrevi.



Hodie, apud universos fere medicos, convenit, potum ingestum, quod olim alienissimum esse credebatur, ad curationem hydropis, nonnullis in exemplis, esse necessarium <sup>f</sup>; praesertim si secretionum quantitatem potionis sumptam excedere, vel etiam adaequare, videantur <sup>g</sup>.

C. Cathartica.—Levationem magnam et subitanam, ab usu alvum purgantium, in malis hydropicis sanandis, deductam fuisse omnis medicus candide lubenterque confitetur. Cum vires corpori magnopere convulsae sunt, ad ea admodum

D

caute

<sup>f</sup> “ I have frequently made this comparison, and found, “ that a very entire abstinence from drinking, by diminishing the quantity of urine voided, allowed the secretories of the kidneys to fall into a contracted state; so that the quantity of urine voided was still further diminished, and, “ as I judged, tended to increase the effusion, and thereby to “ aggravate the disease.”

Vide Cullen's *Mat. Medica*.

<sup>g</sup> “ Si plus humoris excernitur, quam assumitur; ita demum secundae valetudinis spes est.”

Cels. Lib. III.



caute confugiatur. Ad usum solummodo forsitan eorum decurrere debemus, cum alia remedia, tentata, parum profuerunt; quoniam ad systema debilitandum magnopere conferunt. Vir jure celeberrimus, DR MEAD, de usu purgantium valentiorum, in malis hujusmodi, differens, verba, quae subsequuntur, adhibet. “ Et, ubi fractae vires, nocet vehemens per alvum purgatio, quo enim plus humoris e corpore ejicitur, eo major ipsius copia brevi in cavitates refluit.”

Cathartica in duas classes, nempe, drastica et leniora, sunt divisa. Ad priorem pertinet gambogia, scammonium, elaterium, helleborum, jalapium, &c. Postremum, praesertim mercurio adjunctum, in omnibus vitiis hydropicis, magnopere proficere fuit repertum. Sub posteriore comprehenduntur sales medii, tamarindi, chrysalii tartari, &c.

D. Diaphoretica.—Cum historia causarumque hujusce morbi remotarum notitia, eum a perspiratione



tione suppressa, cursum materiae perspirabilis cavum thoracis versus faciente, pendere evidens et manifestum efficiant; remediis haud dubie diversis, quae sudorem movent, curari potest. CELSUS, elegantiarum Latinitatis medicae auctor celebris, eo usque procedit, ut modum medendi subsequenter medicinam facientibus suadeat. “ Evocandus est sudor, non per exercitationem tantum, sed etiam in arena calida, vel laconico, vel clibano, similibusque aliis; maxime enim sunt utiles naturales, ut Baiae, sudationes.” Quae medicamenta in praesenti usu sunt, ea sunt diversa ex antimonio praeparata, ut vinum antimoniale, tartarum emeticum, &c. Quinetiam sudorem cient, idque efficacissime, separatim data, vel sub forma pulveris ipecacuanhae compositi conjuncta. Antimonium et opium quoque bonos effectus edunt, sibi invicem admista.

Multa exempla in monumentis medicinae repertiunda sunt, ut e scriptis viri celebris, Doctoris DONALDI MONRO, evidenter apparet, ubi mor-



bus, usu sudorem moventium, subito fuit depulſus.

Subſequens, e RIVERO excerptum, refert :

“ A patient, affected with a hydrops pectoris  
 “ and aſcites, was cured, by ſweating plentifully,  
 “ in a ſtove prepared with ſpirit of wine, living  
 “ on a ſudorific diet of Guaiac and Sarſaparilla,  
 “ for twenty days, and taking a hydragogue  
 “ purge every fourth day <sup>h</sup>.”

Inter hæc remedia adhibenda, ſumma cura agenda eſt, ut frigus caute vitetur, quod aegrotus facillime colligere periclitatur.

E. Sialagoga.—Praecipuum medicamentum, quod ſub hac claſſe continetur, eſt mercurius. Hic vero, ob poteſtatem ſtimulantem, raro adhibetur, niſi ſcillis, ut ſupra poſitum fuit, adjunctus ; vel cum morbus ab obſtructionibus proſciſcitur, quo in caſu, vi diſcutiente, agit.

2. Hu-

<sup>h</sup> Vid. Treatiſe on Dropsy.



2. Humorem, per exitus arte factos, evacuando.

Hic autem, duabus rationibus, fonticulis, nempe, vel setaceis, in interstitia costarum inditis, vel paracentesi thoracis, per artem fuit sublatus.

Cum modus, quo hae operationes perficiantur, plane rei chirurgicae sit, non meum esse duco eum, hoc in loco, describere. Igitur nihil aliud, quam de paracentesi solum notabo, eam saepe in usum feliciter fuisse revocatam, ut e scriptis auctorum celeberrimorum, qui ab HIPPOCRATE immortalis ad CULLENUM venerandum usque floruerunt, manifeste apparet. Ille modum, quo perficiatur, accurate depingit. Quanquam curatio absoluta hoc remedio non comparetur, quod, cum incidit, aliqua ex parte forsitan, ei nimis diu dilato tribui potest; usus ejus tamen morbum magnopere levat, et vitam, in spatium temporis non modicum, producit.



## III. Tonum systemati reddere.

Hoc autem, reditum morbi praecavendi causa, efficere conamur. Huic consilio optime accommodantur medicamenta tonica varia, diaeta nutriens, exercitatio et balneum frigidum.

1. Medicamenta tonica celeberrima sunt, Amara, Acida et Chalybeata.

2. Amara.—Cum vis amarorum tonica ab omnibus medicis concedi videatur, et effectus eorum boni, ultra omnem dubitationem, ab experientia quotidiana confirmantur, hic omnino supervacuum foret, aut naturam eorum fusa investigare, aut modum, quo in corpus vivum agant, praesertim cum hic tenebris spissioribus hactenus sit involutus, accurate depingere conari. Ad hanc classem pertinent medicamenta diversa, quae subsequuntur, quorumque effectus valentissimi esse censentur, angustura, nempe, gentiana, columba, flores chamomoei,



moeli, cortex aurantiorum et cortex Peruvianus. Cortex autem posterior vim insigniter tonicam habet, quod potestatem adstringentem, cum amaritudine conjunctam, naturaliter possidet. Omnia haec medicamenta, pro principio amarorum generali, agunt, et igitur non opus est, ut de iis separatim differamus.

b. Acida.—Haec, quantum ad dotes adstringentes spectat, densitatem vimque cohaesionis partium molliorum augendo agunt, et, ob hanc causam, vim in primis tonicam possidere reperiuntur. Eorum efficacissima sunt vitriolicum et vegetabile nativum.

c. Chalybeata.—Actio eorum perinde, ac acidorum, a dotibus adstringentibus pendet. Vix operae pretium est memorare, ferrum simplex, et ab acido disjunctum, esse substantiam, quatenus ad corpus humanum attinet, omnino inertem. Praeparatum vero unum e tonicis utilissimis, quae possidemus, constituit. Quae ex hac substantia conficiuntur,



ciuntur, ea sunt multa et varia. Longius vero foret, immo parum necessarium, ea accurate recensere; quoniam virtutes eadem medicae omnibus infunt. Quae praeparata, in praesentia, in usum practicum revocantur, ea sunt sal martis, tinctura martis, et limatura ferri praeparata.

2. Diaeta Nutriens.—Haec potissimum constet e cibo animali talibusque substantiis, quales concoctu faciles sunt, praesertim e carne juniorum animalium, pane levissimo, ovis recens editis, &c. Pro portione adhibeatur vinum rubrum, vel Lusitanum, vel Burdegalense, vel Rhenanum, quod fortitan, si dotes ejus diureticas spectes, aquam vitae, baccis juniperi imbutam, dilutiorem, cerevisiam Londinensem lupulatam, &c. adaequat.

Qui ex hisce liquoribus, modo comprehensis, non tantum sitim restringunt, sed systema quoque corroborant, ii reliquis palmam manifeste praeripiunt.



3. Exercitatio.—GREGORIUS celeberrimus, de potestate exercitationis roborante differens, verba sequentia adhibet :

“ Quod ad idoneam corporis exercitationem  
“ attinet, pro remedio roborante omni laude major  
“ est, cum ad tuendam sanitatem, si haec natura  
“ bona est, cum ad reficiendas et renovandas vires,  
“ si hae vel morbo, vel pravo vitae genere, vel a-  
“ liis fortasse minus manifestis causis fractae, vel  
“ exhaustae fuerint; tum quoque ad sanandos  
“ plurimos morbos, qui a debilitate, vel generali,  
“ vel speciali, suam originem ducunt, vel quorum  
“ saltem debilitas pars magna est<sup>1</sup>. ”

4. Balneum Frigidum.—Hoc non in usum revocandum est, donec tonus organorum naturalis, aliqua ex parte, fuerit restitutus; namque morbus, sub initium, ut CELSUS ait, “ Balneum raro amat.” Cum vero hoc, ad certum gradum usque, praestiteri-

E

mus,

<sup>1</sup> Vid. Gregor. Conspect. Theoret. Medicin.

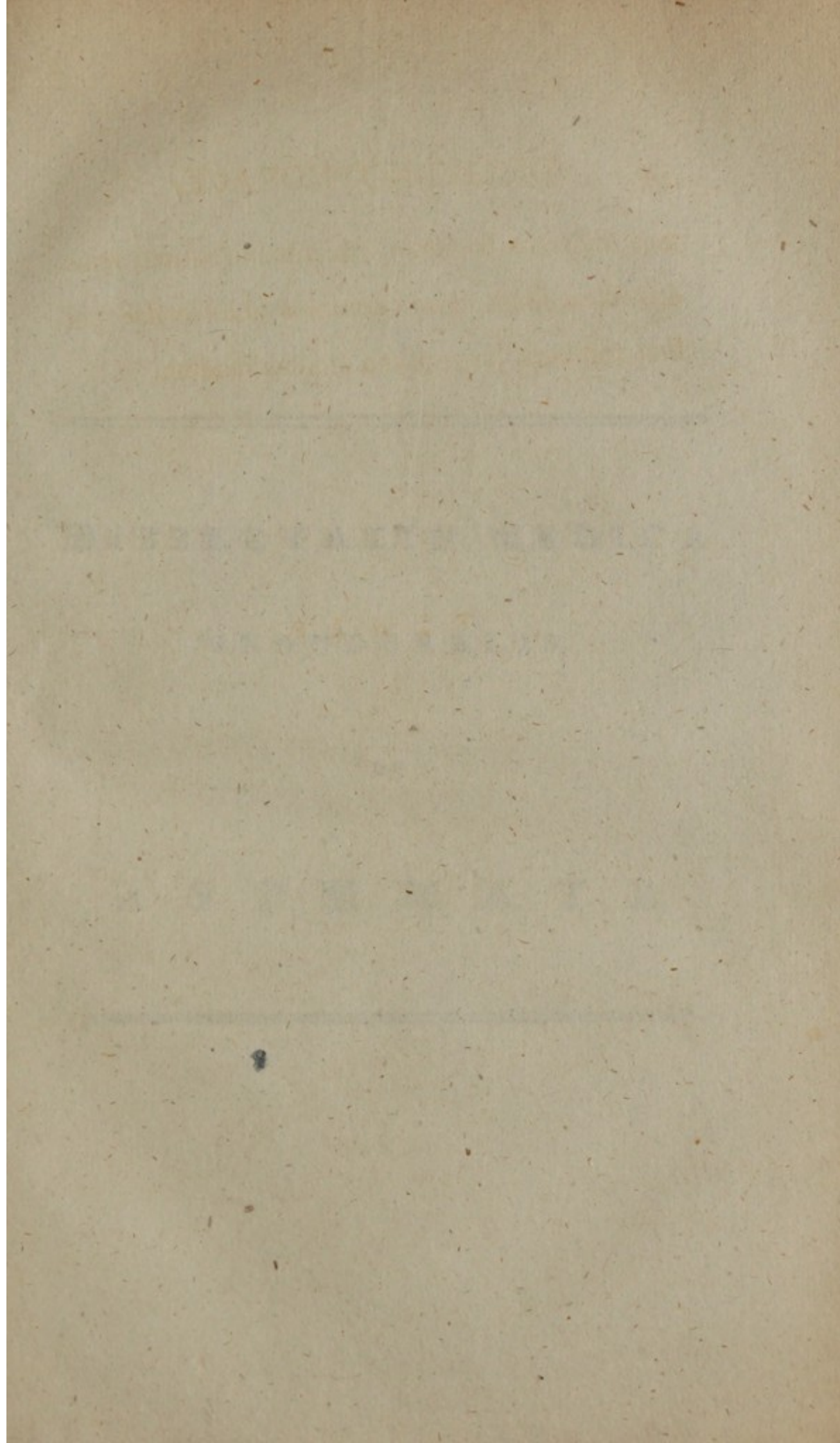


## 34 DE HYDROTHORACE.

mus, balneum frigidum, rite administratum, remediis efficacissimis, quae curationis absolvendae possunt adhiberi, jure optimo annumerandum.

F I N I S.







DISSERTATIO MEDICA

IN AUCTORITATE

A. S. T. H. M. A.