

Icon tunicae villosae intestini duodeni, juxta felicem vasculorum impletionem. Isis coloribus, qui in praeparato conspicuntur edita / [Jan Bleuland].

Contributors

Bleuland, Jan, 1756-1838.

Publication/Creation

Trajecti ad Rhenum : Apud B. Wild et J. Altheer, 1789.

Persistent URL

<https://wellcomecollection.org/works/udhf85n8>

License and attribution

This work has been identified as being free of known restrictions under copyright law, including all related and neighbouring rights and is being made available under the Creative Commons, Public Domain Mark.

You can copy, modify, distribute and perform the work, even for commercial purposes, without asking permission.

**wellcome
collection**

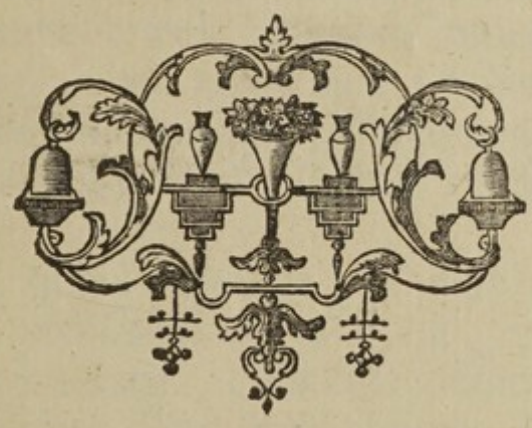
Wellcome Collection
183 Euston Road
London NW1 2BE UK
T +44 (0)20 7611 8722
E library@wellcomecollection.org
<https://wellcomecollection.org>

J. BLEULAND,

ICON TUNICÆ VILLOSÆ
INTESTINI DUODENI,

JUXTA FELICEM VASCULORUM
IMPLETIONEM.

IPSIS COLORIBUS, QUI IN PRÆPARATO
CONSPICIUNTUR EDITA.



TRAJECTI AD RHENUM,
APUD B. WILD ET J. ALTHEER,
MDCCLXXXIX.

*Segnius irritant animos demissa per aurem,
Quam quæ sunt oculis subjecta fidelibus, & quæ
Ipse sibi tradit spectator.*

HORATIUS, de Arte Poetica.

J. B L E U L A N D,

ICON TUNICÆ VILLOSÆ

INTESTINI DUODENI.

Cum cuivis humani corporis fabricæ studio non semper concedatur ipsa cadavera intueri, atque ita artificiosissimam illam machinam admirari, præter publicas anatomen docentium prælectiones, in fide Auctorum, unicum veritatis præsidium constituat, necesse est.

Hæc ratio, quod a priscis jam inde temporibus clarissimi in arte viri in eo fuerunt, ut, quæ experientia duce ipsi invenerant, cum aliis communicarent, atque ita laudandam illam cupiditatem, si non utilitate, at voluptatis sensu aliis redderent commendatissimam: Quid? non literis, & simplici rei delineatione contenti, ope artis elegantissimæ, ipsas rerum imagines tanta felicitate exprimere sunt conati, ut plurima supersint,
A. 2. quæ

quæ hodie maximam ab utilitate habent commendationem, & sine sculptoriæ artis auxilio, temporis injuria plane periissent: Nec sola hæc inde redundat utilitas: enimvero aliis etiam occasionem dedit, in veterum inventa ita inquirendi, ut errores, si qui forte essent commissi, possint emendari, & præterea, quæ leviter tantum ab aliis essent tractata, accuratius examinari & perfici, cum sine illis adjumentis non, nisi difficillime, ad eam operis absolutionem pervenire potuissent.

Etenim inventa hac arte, cadavera quasi coram se cantur, opus ipsum sui commilitonis Anatomicus contemplatur, quæ vidit, ad examen revocat, specimina, & eventus comparat, nova detegit, iisque detectis ad aliorum scrutinia via monstratur & aditus. Quid? quod quæ vidimus antea in ipso cadavere, quovis momento nobis repræsentat, dum multas paginas perlegendo vix memoriæ perditum reddere possemus, etsi annotationes etiam accuratissimæ ad manus essent. Denique, quæ tempore pereunt, servat, quæ propter spurcitiem oculis delicatiorum vix feruntur, offert purgata, quæ difficillime discernuntur, nullo fere negotio luminibus præbet conspicienda, quæ uni tantum observare licuisset, ad omnium notitiam perducit, atque ita inventorum conservatrix fidelissima, dux optima, & rei Anatomicæ præsidium merito suo videtur appellanda.

Quam vero utile, quam jucundum est tironibus, dum ipsi manus operi admovere adgrediuntur, ante oculos habere in tabulis præparata, quibus, quasi filo ducti, facilius loca invenire possunt ipsis investiganda, &
sibi

fibi cavere, ne fecando imprudenter tollant, quæ omnino erant fervanda?

Quam gratum porro accidit anatomen exercentibus, si ipsi præparatum aliquod, verbi gratia, musculorum quoddam stratum confecerunt, a tabulis, quas Albino & Wandelario debemus, non plane diversum? Quam jucundum est, ad normam Halleri elegantissimarum arteriarum iconum, prudenti sectione impleta vasa exprimere tentantibus, amicam eorum cum magni præceptoris labore concordiam offendere? Quantum conducit anatomicis ac medicis, casus cujusdam morborum obscuram causam in ipsa tabula videre conspicuam, & explicationem phænomenorum, quæ, dum vivebat æger, ingenium medentis torserunt admodum, omnemque industriæ & artis auxilium eluserunt, cognitam sibi habere & perspectam, dum contra per illud difficillimum accidit, descriptiones casuum anatomico-pathologicorum percipere, ubi nullæ tabulae læsarum partium imaginem ostendunt.

Ex dictis igitur fatis apparet, facilius nos doceri, nostramque industriam ab hoc artis salutiferæ adminiculo magis magisque incitari; quod si itaque egregiæ hujus artis laudem ulterius extollere esset animus, ultro sese offerrent rationes ad id accommodatissimæ; sed omnibus planum arbitror & apertum, quod hæc ars, cum Astronomia, Geographia, & Historia Naturali non tantum, verum etiam omnibus artibus & disciplinis cognationem quamdam habeat & affinitatem.

Sed ut ea tantum præmoneamus, quæ ad præsens

propositum facere videntur, nimirum nobis indefessus labor parentum nostrorum Bidloi, Ruyschii, Halleri, Monroi, Nuckii, aliorumque opera reliquit præstantissima; magnus autem Albinus non tantum in illo labore defudavit, quo veterum scripta & icones anatomicas emendavit, sed plura etiam de suo addidit. Vesalii etenim, atque Eustachii tabulas primo correxit, earumque explicationes emendavit, deinde vero magnum illud opus de ossibus, musculis, de ductu thoracico, atque utero optima forma exhibuit, aliasque icones ossium foetus elegantissimas. Neque tantum subtilissimas vasculorum ramificationes, erudite, ut solebat, pertractavit, ut accuratius cognoscantur, earum delineationes per/Houbrakium sculptas, nigro colore impressas relinquens, sed simul subtiliorum partium fabricam, suo quamque colore cum Physiologis communicavit, non parum adjutus opera viri, in hac arte facile principis, Joannis L'Admiral, qui, quantum ceteris omnibus antecellat, satis evincunt sex ea specimina, quæ ab hoc artifice profecta nobis supersunt, & tum propter accuratissimam tabularum tractationem, tum vero etiam propter ipsarum partium dextre ac feliciter præparatarum naturam, sui auctoris peritiam non minus testantur, quam admodum delectant, & Physiologiæ studiosis commodo sunt & utilitati.

Distincta enim magis de ipsarum partium natura atque composita structura idea formatur, si singulas earum, diverso colore distinctas, ante oculos habeamus, cum

cum ceteroquin tenuissimæ illæ particulæ non ita facile queant discerni.

Hinc est, quod Ruyschium, atque Albinum in de-
te-
genda partium subtilissimarum fabrica secutus, vario-
rum, non infeliciter ita præparatorum, speciminum ico-
nes exhibere mecum constituerim: Et licet in aliis Euro-
pæ regionibus ad summum perfectionis fastigium ars
sculptoria ascendisse videatur, atque patriæ quoque
nostræ de magnis in hac arte viris liceat gloriari, nul-
lus tamen (pace artificum dictum sit) in hoc genere
palmam Admiratio ad hoc usque tempus præripere
potuit, imo fere dixerim cum illo comparari.

In Anglia quidem, æque ac in Gallia, varii artifices
varie distinctas tabulas quotidie pulchriores producunt,
atque etiam cura clarissimi Anatomi Vicq d'Azyr
ad physiologicos usus Ruyschii, Albini, atque l'Ad-
miralii opera imitari conati sunt (a): Nec defunt in nostra
quoque patria: dignissima enim extant specimina labo-
re Cl. Ploos van Amstel coloratis tabulis juxta pretio-
sissimas picturas expressa: neque etiam Johannes Chri-
stianus Seppius in elaborandis figuris, a se ipso, atque ab
immortali Nofemannio in Historiæ Naturalis nostræ
Patriæ ornamentum descriptis, sine successu desudavit.

Non

(a) Quantum autem hæ imitationes a l'Admiralii opere differant, satis facile
patere potest, si inter se conferantur, icon duræ matris in convexa superficie
visæ ex capite foetus humani octo circiter a conceptione mensium desumptæ ad
præparatum RUYSCHII & ejusdem membranæ in concava parte visæ icon a
l'Admiratio impressæ, cum illis, quæ No. 1. Tab. Secunda habet VICQ
D'AZYR.

Non autem opus ejus, saltem illud, quod mihi paravit, cum L'Admiralii comparari potest, quo factum est, ut, (quum ante quinquennium a præceptoribus, nunquam sine summa veneratione nominandis, Hahnio atque Douvereno, postquam laboris mei successum examinare haud dedignati erant, incitarer ad describendum novum experimentum, quod de arteriolis lymphaticis institueram,) a variis Anatomes cultoribus, non ita fauste de ejus experimenti eventu judicaretur, quam deinde, ipso præparato oculis nonnullorum eruditissimorum virorum subjecto, inter quos Paradygium, Veiraccium, Besoettium, atque, præmatura morte ereptum amicum van den Wynperffe nominasse suffecerit.

Non autem criticorum, aliorumque, quibus ipsius speciminis intuendi occasio non datur, severitatem eo tempore vitare potui, partim, propter tabulam male expressam, partim, quia ad finem nondum perducta essent exprimenta, quibus institutis, eventus tamen eorum prius in lucem proferri non potuit, quam diligentiore, atque magis L'Admiralianæ imprimendi consentanea methodo adjuvarer.

Ad hoc opus jam sese mihi obtulit vir, æque diligens ac dexterrimus, J. Kobel, qui mecum post multum laboris atque temporis dispendium, ni fallor, tandem invenit methodum eandem, qua L'Admiralius in suis iconibus fuit usus; Quum vero tum diversi colores, tum vero etiam, quæ fidem superat, subtilissimorum vasculorum copia & tenuitas, quæ mihi post iterata pericula non tantum in singulis intestinorum tunicis, non tantum
in

in extima tunica cum venis lymphaticis lateraliter communicantia apparuerunt, sed in ipsis vesiculis ampullularum absorbentium totam intimam tunicam constituentibus, ipse non finxi, sed vidi, & quorum picturas non tantum, sed ipsa præparata dubitantium oculis subjicienda servo, quum ergo, hæc paulo difficiliora viderentur, primo fasciculo iconem exhibui hepatis junioris, naturali quidem colore impletis arteriis, sed simplici rubro colore ornatam, eo fine, ut sensim ad difficiliora pateret aditus.

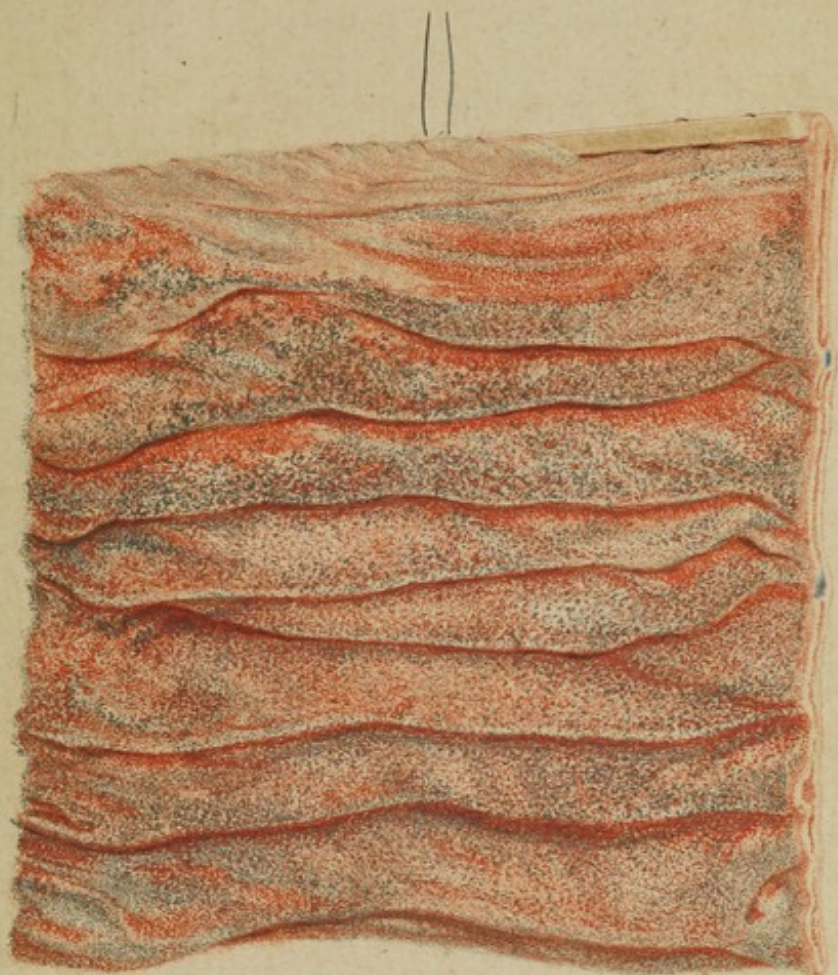
Quæ autem jam prodit, difficillime, attamen summa cura ab ingeniosissimo pictore VAN DER JAGT ad normam præparatæ a me intestini duodeni portionis delineata est, & ipsis coloribus naturalibus diversissimis impressa, sicque, ni fallor, & grato spectaculo, & utilitate physiologica sese admodum commendat.

Non facili certe negotio corporis humani subtiliores partes sic post mortem suos naturales colores accipiunt diversos, ut sine ulla colorum confusione naturalem illam picturam exhibeant, quam diversus ab arterioso colore venis contentus sanguis efficit; non facile quoque, licet ita præparatæ, hæc partes delineantur aut imprimuntur, alioquin certo certius alii anatomici hoc adminiculo fuissent usi, quorum præparata & descriptiones præstantissimæ sunt, sed a tironibus non ita clare percipi possunt, ac si etiam hac methodo eorum oculis essent subjectæ.

Conspiciuæ autem in hac tabula sunt valvulæ illæ magnæ, quæ a Kerkringio nomen sortiuntur, & in interiore intestini duodeni parte, si per longitudinem secetur, reperiuntur. In arterias porro hujus intestini non simplicem, ut vulgo solet, colorem rubrum inmisci, sed albam subtiliorem addidi, quæ rubrum post se relinquit, unde vascula subtilissima, magis distincta, in spectantium oculos incurrunt: venæ, per eandem partem discurrentes, coeruleo colore sunt ornatae, ita ut etiam puncta villorum rubra, alba, atque coerulea conspiciantur, in membranis diversis & etiam in ipsis villis, sub microscopio, tot diversi coloris vascula monstrantia.

Per omnem plicarum sive valvularum conniventium ambitum tam clare conspiciuntur hi impleti villi, ut ipsa eorum figura oculorum aciem non fugiat; conuli enim sunt, qui basi latiori affixi, vertice rotundo in intestini cavum elevantur, quod, cum ab altera parte hoc specimen sua magnitudine contemplati fuimus, clarius in istis patebit, quæ ope microscopii sunt delineata, cum aliis, quæ in illis notanda erunt.





9601