

Dissertatio academica de ancylosi, sive, Praeternaturali articularum obrigescentia, singularibus observationibus et figuris illustrata ... / Publico submittit examini Jacobus Thiensius van de Wynpersse.

Contributors

Wijnpersse, Jacobus Thiens van de, 1761-1788.
Doeveren, Gualtherus van, 1730-1783.
Rijksuniversiteit te Leiden.

Publication/Creation

Lugduni Batavorum : Typis Jacobi Meerburg, [1783]

Persistent URL

<https://wellcomecollection.org/works/npgt22f8>

License and attribution

This work has been identified as being free of known restrictions under copyright law, including all related and neighbouring rights and is being made available under the Creative Commons, Public Domain Mark.

You can copy, modify, distribute and perform the work, even for commercial purposes, without asking permission.

**wellcome
collection**

Wellcome Collection
183 Euston Road
London NW1 2BE UK
T +44 (0)20 7611 8722
E library@wellcomecollection.org
<https://wellcomecollection.org>

DISSERTATIO ACADEMICA

D E

A N C Y L O S I,

S I V E

PRAETERNATURALI ARTICULO-
RUM OBRIGESCENTIA, SINGU-
LARIBUS OBSERVATIONIBUS
ET FIGURIS ILLUSTRATA;

Q U A M,

P R A E S I D E

V I R O C L A R I S S I M O,

GUALTHERO VAN DOEVEREN,

MED. DOCT. ET IN ACAD. LUGD. BAT. PROF. ORD.

SERENISS. PRINCIPIS ARAUS. ET NASSAV.

ARCHIATRO PRIMARIO,

COLLEG. CHIR. LEIDENS. PRAESIDE, CAET.

Publico submittit examini

JACOBUS THIENSIUS VAN DE WYNPERSSE,

G R O N I N G A N U S,

A U C T O R.

Ad diem IX. Aprilis CIOIOCCCLXXXIII.

In AUDITORIO MEDICO, Hora Decima.

LUGDUNI BATAVORUM,

TYPIS JACOBI MEERBURG.

TO ASSISTANTS AND MEMBERS

D E

M M G J L O S A

S I V E

R A E T E R N A T U R A L A R T I C U L O -
R U M O B I I G E S S E N T I A S S I N G U -
L A R I B U S O R S E R V A T I O N I B U S
E T F I G U R I S I L L U S T R A T A S

Q V A M

T R A S I D E

N I R O C L A R I S Y M O

U A L T H E R O V A N D O E F E R I N

E D D O T T E S Y A C A D E M I A S T A M B O U R G I

S E R I E S P R I N C I P I A R U M E T M A S S A R U M

A R C H I T E C T O R I A M A T H E M A T I C A

G O L D E N O C H R I S T I A N I S I N S T I T U T I O N E

P A R I S I E N S I S

C O E L I T H E N S I S V A N D E W Y N P E R S S E

A U C T O R

A U C T O R

N O N I N V E N I T U R

I N A M P L I S S I M I S

L O U I S I E N S I S

L A G O B I M E D I C I N I

NOBILISSIMAE

FACULTATI

MEDICAE,


QUAE EST IN

ACADEMIA LUGDUNO-BATAVA,

ALMAE STUDIORUM MEORUM ALTRICI,

SACRUM.





Digitized by the Internet Archive
in 2019 with funding from
Wellcome Library

<https://archive.org/details/b30792678>

DISSERTATIO ACADEMICA

DE

ANCYLOSI,

SIVE

PRAETERNATURALI ARTICU-
LORUM OBRIGESCENTIA.

S E C T I O I.

*BREVEM OSSIUM EORUNDEMQVE SYNTAXEOS
EXHIBENS HISTORIAM.*

§. I.

Ut quis ad morborum curam rite se accingat, prius affectae par-
tis calleat structuram, oportet. Hinc, qui ossium morbos tractare,
eorumque a naturali statu recessum corrigere cupit, perspectum prius
habeat naturalem ossium statum, decet: jactis enim prius rite fun-
damentis, domus demum superstruenda venit; quale quid filium
suum Theffalum monuit HIPPOCRATES (a). Ancyloseos ita-
que, frequentis adeo, nec non dirissimi morbi generis, descri-
ptio-

(a) *Op. Omn. Epist. S. VIII. pag. 1288. Edit. Foesti.*

ptionem traditurus, haud scopo excidere, haud inanem laborem facturus mihi videor, si brevem prius Syntaxis Ossium praemittam delineationem, eidem porro Ancyloseos, caeterum haud ita facile intelligendae, historiam superstructurus.

§. I I.

Ossium prolixam exhibere descriptionem, tum, quia plene & accurate adeo haec materies ab B. S. ALBINO aliisque hujus aevi Anatomicis est pertractata, ut obscurari quidem, non vero corrigi a me valeat, tum brevitatis gratia, non libet.

In numerum Ossium dum non reducendos censeo Dentes, quo melius horum ab ossibus differentia, praesenti instituto aptissima, patefcat, sequentia memorare suffecerit.

Quum ossa partes sint Corporis Humani durae, stabiles, aliis partibus mollioribus undique tectae, per articulos magis minusve flexiles, totum corpus moventes, eique fundamentum praebentes, junctae capacitates constituentes, nobilioresque partes continentes, atque defendentes, e lamellis sibi invicem appositis constantes, medullam continentes; evidenter patet, non una de causa dentes ab iis discrepare. Primo enim dentes non undique partibus mollioribus teguntur; 2°. inter se non junguntur, & per articulos flecti nequeunt; 3°. dum non inter se junguntur, nec proinde capacitates constituunt, nobiliores partes defendentes; 4°. fabricam habent ossibus longe solidiorem; 5°. denti elapso, vel extracto novus in juniore aetate succrescit, non item ossi; 6°. dentis fracti partes nunquam iterum coalescunt, secus ac in ossibus fit; 7°. longe alium
usum

usum habent, ac ossa; 8°. longe aliam habent fabricam, nec medullam continent; 9°. longe alia ratione cum ossibus junguntur, ac ossa inter se mutuo; 10°. colorem habent longe albicantiorem & nitidiorem, quam ossa; 11°. differunt ab ossibus origine & incrementi modo, qua de re conferatur ALBINUS (b); 12°. denique eo, quod, dum omnia corporis ossa prae morbo quandoque mollescant, dentes soliditatem & duritiem retineant (c). Nonnullas in memoratarum differentiarum habet MARHERR (d).

§. III.

Ut suis muniis rite peragendis idonea forent ossa, sapiens naturae Auctor eadem ita inter se junxit, ut non tantum duo ossa invicem proxima motum aliquem, majorem minoremve, inter se admittant; sed et cuncta totum corpus motibus, tam automaticis, quam voluntariis, exercendis idoneum reddant. Super hac Ossium Syntaxi multa protulerunt Anatomici; quorum nonnulli divisionibus & subdivisionibus, magis subtilibus, quam utilibus, magnam pepererunt confusionem. Hujus evitandae causa simplicissimam tradere mihi lubet Articulationis divisionem, ex ipsa natura profluentem. Omnis *Articulatio*, Graecis ἀρθρον, ita fit, ut inter conjuncta ossa motus supersit, sive manifestior & naturalis, seu

mi-

(b) *Annotat. Acad. Lib. II. Cap. 1, 2, 3. Tab. I, II.*

(c) Vid. LUDWIGII Progr. in HALLERI *Collect. diss. ad morb. histor.* vol. VI, pag. 331. 332. Cf. *VHist. de la Femme* SUPIOT p. M. MORAND, a *Par.* 1752, pag. 81.

(d) *Praelect. in BOERH. Inst. Med. tom. I. pag. 188.*

minus talis. Hinc jam duplex profluit articulationis species, quarum illa *Diarthrosis*, haec *Synarthrosis* dicitur.

§. I V.

Diarthrosis, seu nexus ossium mobilior, subdividitur in *Planiformem* & *Orbicularem*. *Diarthrosis planiformis* est, cum superficies, quibus ossa se invicem tangunt, sunt planiusculae, cujus rei exemplum praebent processuum articularium vertebrarum, ossium carpi & metacarpi, nexus. *Diarthrosis orbicularis* locum habet, ubi ossa, quae inter se nectuntur, habent superficiem orbicularem & excavatam, & ita copulantur, ut unius convexa superficies concava alterius contineatur; unde fit, ut vel caput orbiculare moveatur in sinu, uti in articulatione humeri cum scapula fit; vel ut finis moveatur super caput, ut in prima phalange digitorum manus pedisque cum ossibus metacarpi & metatarsi observare licet; vel denique ut utrumque fiat, quod femoris cum coxa articulatio docet. *Diarthrosis orbicularis* porro dividitur in

a. Enarthrosin: ita dicitur *Diarthroses orbicularis* species, in qua unius ossis caput globosum, maximum, in sinu alterius profundo reconditur; cujus exemplum unicum in sceleto occurrit, nempe femoris cum osse innominato syntaxis; in recenti cadavere autem idem demonstrat scapulae cum osse humeri, ossis navicularis tarfi cum talo, & ossis capitati cum naviculari & lunato, nexus.

β. Artbrodiam: haec locum habet, quoties caput unius ossis minus globosum a cavitate alterius minus profunda recipitur. Huc referri potest ossis humeri cum scapula in sceleto sicco mundato,

radii cum osse humeri, radii & ulnae cum ossibus carpi, cruris cum tarso, ossis navicularis cum talo, navicularis & lunati cum capitato, depurato in sceleto, & maxillae inferioris cum osse temporum, nexus. Addi potest patellae cum femore & crure, mallei cum incude, officuli subrotundi cum stapede, articulatio.

γ. *Ginglymum*, five *Cardiniformeu*: quae dicitur, quia ossa nexa se invicem quasi ingrediuntur, ita ut unius eminentia alterius sinu recipiatur, & vicissim. Hujus exempla nobis sistunt nexus femoris cum tibia, ossis humeri cum ulna, hujus cum radio, tali cum tibia, ossa secundi & tertii ordinis digitorum manuum & pedum. Hoc articulationis genus, nimium forsitan subtiliter, dividere amant nonnulli in *ginglymum angularem* & *lateralem*; hunc iterum in *simplicem* & *duplicem*, uti videre est apud WINSLOWIUM (e).

Sunt hae Diarthroseos, quae vulgo memorantur, species. Alii novam prorsus afferunt, quam vocant τὸ ἄρθρον τροχαιοῖδες, five *articulum orbicularem, rotiformem*. Pari jure ἰδονταῖδες, *articulus dentiformis*, dici posset, qui fit, ubi processus epistrophaei dentiformis ad sinum in atlante movetur, & rotatur. Hanc autem speciem WINSLOWIUS l. c. ad *ginglymum lateralem simplicem* refert; eam autem, ne vana nominum serie obruamur, ad *arthrodiam* referre malui. De hoc interim articulo cf. RIOLANUS (f).

De diarthrosi porro notandum, quod in enarthrosi ossa quaqu-

(e) *Exposition Anatomique du C. H.* tom. I. § 134, 136.

(f) In *Galenum de Ossibus*, Cap. VI. in *Oper.* pag. 454.

vorsum moveri valeant, ut & in arthrodiis; in ginglymo autem non nisi extensio & flexio peragatur. Congrue porro diarthrosis dividitur in *strictam*, quae in diarthrosi planiformi obtinet; & in *laxam*, qualis est orbicularis.

§. V.

Synarthrosis, qua ita nectuntur ossa, ut nullus naturaliter motus superfit, dividitur in

α. *Suturam*: quae dicitur talis ossium nexus, quo duo, vel plura ossa inter se per ferratos quasi & dentatos margines ita junguntur, ut alterius dens in alterius excisionem penetret, & externe futurae species producat. Ita copulantur ossa verticis per futuram sagittalem, eadem cum osse frontis per coronalem, cum osse occipitis per futuram lambdoideam; immo vero aliquando os frontis longitudinaliter, occipitis transversaliter tali futura dividuntur. De ossiculis majoribus minoribusve has inter futuras saepe obviis hic non loquor.

β. *Harmoniam*: ita dicitur, ubi ossa intrinsecus quidem per eminentias leviusculas nectuntur, ita tamen, ut externe linea tantum conspiciatur. Hoc modo ossa nasi inter se cum fronte & maxilla superiore, haec cum fronte & jugalibus, haec cum processibus ossium temporum zygomaticis, ossa temporum cum ossibus verticis, occipitis, frontis, multiformi, hoc denique cum variis ossibus, nectuntur.

γ. *Gomphosin*: obtinet haec, ubi unum os alterius cavitati, cunei instar, vel clavi, infigitur. Ita processus innominatus ossis

pterygoidei cum vomere, processus pterygoidei ossis palati cum cognominibus multiformis, laminae nasales ossium palatinorum cum fissuris profundis in facie nasali ossium maxillarium, necantur: forte & huc (licet dentes ossa non sint) dentium cum alveolis nexum referre licet. Hanc ad speciem, ut ex exemplis allatis patet, ita dictam quoque *Schindylotin* refero; quod nomen a KEYLIO (g) profectum videtur: quae cur pro singulari specie afferatur, non video.

δ. *Chondrarthrosin*: quae fieri dicitur, quoties ossium articulato- rum superficies cartilagine aspera obductae sunt, & ope cartilaginis intermediae junguntur; quale quid in nexu ossium pubis mutuo, ossis sacri cum innominatis, partium sterni inter se, corporum vertebrarum, costarum cum sterno, fieri deprehendimus. Hujus et varia exempla in infantum ossibus occurrunt.

§. V I.

Tertiam porro WINSLOWIUS (b) immerito affert speciem, quam *Amphiarthrosin* vocat, quae ratione mobilitatis ad diarthro- sin, ratione nexus ad synarthrosin pertinet; huc e. g. refert pri- mae costae cum sterno, corporum vertebrarum inter se, nexum; aliosque. Hoc autem syntaxeos genus, ne nomina confusionem pariant, ad alias species reduxi.

§. VII.

(g) Vid. *Anatomy. Cap. V. Sect. 3, pag. 237.*
 (b) *l. c. §. 146.*

§. VII.

Dum jam prolixè satis de Offium Syntaxi egi, considerare jam lubet, quomodo ossa juncta in nexu retineantur per *Symphysin*, quae vario modo fit. Ne de ipso vocabulo agam, id solum monendum, dividi *symphyfin* in *immediatam* & *mediatam*. *Symphysis immediata*, ubi ossa nullo accedente medio retinentur, locum habere dicitur in gomphosi, futura & harmonia: quamvis stricte vix assumi hic posse videatur, quum substantia quaedam membranacea intermedia fit, & nexus firmitatem faciat majorem, quam quae illa absente datur. *Mediata* varia est, pro vario medio retinente, quod est *cartilago*, vel *ligamentum*, vel *caro*, vel *tendo*, vel *membrana*. *Symphysis* ope *cartilaginis* facta dicitur *Synchondrosis*: hujus exempla memoravi ad Chondrarthrosin.

Symphysin per ligamentum dicunt *Syndesmofin*, vel *Synneurofin*, cujus exempla in omni Diarthrosi obvia: de hac mox plura.

Symphysis musculoſa, Graecis *συνάρθρωσις*, dicitur, ubi musculi ossa ad se invicem retinent & colligant. Ita os hyoides, scapulae, humeri, caetera ossa plurima, per musculos retinentur. Quamquam enim musculi proprie motui destinati sint, non omnis tamen illis articulos coercendi facultas neganda videtur, quod vel musculus Deltoïdes manifesto docet exemplo.

Symphysis tendinea fit, ubi ossa vicina tendinis ope coercentur. Hac ratione v. g. femur cum tibia per varios muscutorum femoralium tendines retinetur.

Symphysis membranosa, si vel *Symphysin immediatam* huc non

revocandam putem; manifeste tamen ossa cranii in situ retinet, imprimis in foetu & junioribus infantibus.

§. VIII.

Pauca jam de *Ligamentis* dicam. Ligamenta, Veteribus *ἡ συνδεσμοί*, nec raro *τὰ νεῦρα*, *nervi* (*i*), variae pro variis articulis formae, sunt membranae fibrosae, tenacissimae, elasticae, tamen flexiles satis, suum articulo motum, Enarthrosi quidem & Arthrodiæ in quamcunque partem, Ginglymo autem solum extensorium & flexorium, concedentes, nimium prohibentes, & luxationem avertentes; de quibus frequentia notanda veniunt.

I°. Quod ossa ita ligent, ut vel liberrimus eorum sit motus: quod e. g. in articulo humeri, femoris, pedum, manuum fit; vel obscurus tantum supermaneat, uti in carpo, tarso, &c.

II°. Quod haec ligamenta, licet saepius articulis externe circumponantur, in nonnullis tamen interne lateant, ut in nexu femoris cum coxa, tibiae cum femore, &c. patet.

III°. Ad ligamenta etiam refero ita dictas *Capsulas*, Gallis *les ligamens capsulaires*, PLATNERO *manticulas* (*k*), quae reliquis ligamentis, ad quemdam articulum pertinentibus, circumjiciuntur, vel, his deficientibus, ut in articulo humeri cum scapula, ossa immediate in nexu retinent. Hae ejusdem cum caeteris ligamentis sunt naturae, totum articulum circumdantes. Harumque usus est primo idem, qui reliquorum ligamentorum, nempe ossa retinere &

con-

(i) Vid. HIPPOCRATIS *de Arte*, lib. in *Oper.* S. 1. p. 6. reg. 33. conf. FOËSII *OEconom.* p. 258, 9. & GORRAEI *Defin. tit. νεῦρα*.

(k) *Inst. Chirurg. Rat.* §. 1096.

contra luxationes defendere; deinde axungiam, de qua agam § sequenti, continere, & sic articulorum mobilitatem admodum adjuvare. Elegans & brevis est GORRAEI (1) definitio usus harum partium.

„ Tres sunt ligamentorum usus praecipui, ligandi, muniendi atque
 „ vestiendi.

§. I X.

His in Capsulis, ut verbo dixi, continetur *Humor articularis*, qui et Linimentum, vel Smegma articulare, vel et Axungia & Synovia dicitur, quique fecernitur e glandulis mucilaginosi, a COWPERO, qui easdem quam studiosissime descripsit, denominatis, & quia in articuli cavo latent, *articularibus* dictis. Haec axungia constat parte aquea, falina, & gummosa vel terrea tali, ut rugositatibus, vel inaequalitatibus, & extremitatibus hamosis careat, & quodammodo mucilaginosa sit; saporis est falsi; albumini ovorum similis, nec tamen igne cogitur, sed maximam partem evaporatur, relicta tenui quadam membranula; acido vitriolico & sulphuris, item aceto destillato coagulatur sine effervescentia; per spiritum salis ammoniaci & oleum tartari attenuatur; per spiritum vini turbatur & quodammodo coagulatur. Hujus axungiae usus est ossa, ligamenta, capsulasque lubricare, promptitudinem ad motum adjuvare, articulosque contra attritum defendere; adeoque linimenti vice fungitur. Hoc linimentum ab HAVERSIO (m), accuratissime est investigatum & descriptum, unde *Haversianum* vulgo audit; licet HIPPOCRATI quodammodo jam innotuisse videatur, qui *mucum*

voca-

(1) *Defin. tit. συνδεσμὸς pag. 441.*

(m) *Vid. Observat. de Ossib. Serm. IV. Cap. 1, 2, 3.*

vocavit (n). De hac caeterum axungia confer *Comment. Bonon. Instit.* (o), nec non DU VERNEY (p).

§. X.

Insuper, eundem in finem, ut antea jam patuit, ossium mobilium extrema Cartilagine tenui, laevi, aequabili, utrimque simpliciter incrustata sunt (p), vel in nonnullis locis inter duo ossa cartilagine obducta communis quaedam alia interjecta est, imprimis in talibus, ubi attritus in motu validus datur: qualis in articulatione maxillae inferioris utraque cum cranio reperitur, *meniscoïdes* dicta, qualis in nexu claviculae cum sterno, quales et femur inter & tibiam *lunatae* dictae, reperiuntur. Ossa illa, quae articulis magis minusve immobilibus inter se nexa sunt, intermediis cartilaginibus communibus conjungi; v. g. Ossa pubis, sacrum & ossa ilium, vertebrae, sternum, jam antea visum est.

§. XI.

Haec jam de Ossibus eorundemque Nexu dicta suffecerint. Non enim mihi animus est prolixam Osteologiae, Syndesmologiaeque exhibere descriptionem; ast pauca solum praesenti scopo inservientia in usus meos adducere, quibus, tamquam fundamentis, deinde proponenda innitantur. Caetera ex ALBINO, WYTBRECHTIO, WINSLOWIO, HAVERGIO, PLATNERO, aliisque cognita supponere debeo.

S E.

(n) Vid. *de Locis in homine*, Sect. IV. pag. 411.

(o) Vid. *Tom. I. pag. 148.*

(p) *Malad. des Os*, Tom. II. pag. 351. seqq. Edit. Belg. pag. 297. seqq.

S E C T I O I I.

DE ANCYLOSI, SEU PRAETERNATURALI ARTICULORUM OBRIGESCENTIA, IN GENERE AGENS.

§. XII.

Perſpecto itaque ſano articulorum ſtatu, ad ipſam nunc ANCYLOSIN me conferam: in qua pertractanda ſeptem mihi Capita conſtitueram, ad quae ea, quae praeternaturalem Offium coalitionem ſpectant, eſſent reducenda. Agam autem in Prima hac Speciminis mei parte I^o. nonnulla de Ancyloſeos nomine, definitione & natura; II^o. de Ancyloſeos ſede: in altera forſan, alia occasione, III^o. de ejus cauſis; IV^o. de illius ſymptomatibus; V^o. de Ancyloſeos diagnofi; VI^o. de Ancyloſeos prognofi; VII^o. tandem de ipſius cura tractaturus.

C A P U T I.

DE ANCYLOSEOS NOMINE, DEFINITIONE, ET NATURA.

Graeca vox *ἄγκυλη*, ut et *ἄγκυλωσις*, derivatur ab *ἄγκυλος*, quod proprie *curvi* quid denotat; unde *ἄγκυλῶσαι* incurvandi ſenſu venit, & proinde *ἄγκυλωσις* *incurvationem* proprie notat in genere quamlibet. A generali autem illa ſignificatione ad Medicinam trans-

translata, & de ossibus usurpata, olim quidem *ossa incurvata* designabat: postea vero hoc vocabulum de *ossium inter se angulum formantium mutua concretionem* fuit adhibitum; dum, ubi ossa coalita rectam formabant lineam, ὀρθόκωλον, τὸ κᾶλον ὀρθρον, *rectus articulus*, dicebatur (q). Usu autem, ut fit, postea invaluit, ut idem illud vocabulum de *omni ossium coalitu* sumeretur, & hodie de *omni Articuli Rigiditate* vulgo apud Medicos & Chirurcos usurpetur.

§. X I V.

Hanc Ancylosin varii vario definiunt modo: vid. AËTIUS (r), PAULUS AEGINETA (s), FOËSIUS (t), MULLERUS (u), PETIT (v), PLATNERUS (w), ne plures memorem Auctores. Harum vero definitionum nonnullae, uti v. g. P. AEGINETAE, non sufficere videntur.

Auctori definitionum Medicarum, (a FOËSIO citato ad titulum nostrum,) Ancyle audit „ *Affectus cervicis & articularum, tendines occupans & functionem impediens*. Quae tamen definitio satis verbosa ac obscura est, & proinde melius negligitur. Cur enim *cervicem* addat, & quid per *tendines* intelligat, non omni plane dubio caret.

CEL-

(q) Vid. GALENUS in *Comment. in HIPPOCR. Lib. III. de Artic. text. 98.*

(r) *Lib. XII. Cap. 42.*

(s) *Lib. IV. Cap. 55.*

(t) In *Oecon. Hippocrat. pag. 1.*

(u) In *dissert. de Ancylosi pag. 7.* quae exstat in HALLERI *Diff. Chirurg. Tom. IV. pag. 154.*

(v) *Traité des Maladies des Os, Tom. I. Cap. 15. pag. 285.*

(w) In *Inst. Chirurg. Rat. §. 1214.*

CELSUS (x) dicit „ *recenti cicatrice contractos articulos ex humoribus infarctis & tensione quadam nervea ἀγκύλας* vocari. Quae tamen definitio mihi minus arridet, quia verbosior est, praetereaue per eam vera ancylofis, ossium puta coalitus, non denotatur.

SWIETENIUS (y) Ancylofin vocat „ *articuli immobilitatem cum tumore duriori*. Quae definitio nimis stricta est, & hinc non quadrare videtur; secundum eam etenim aliae immobilitates, quas tumor vel nullus, vel mollior comitatur, ancylofium numero excipiendae, & paucae tantum species huc referendae essent. Ipse praeterea SWIETENIUS sibi haud ita multum antea obloqui videtur, dicens, „ *Ablatam ergo articulorum flexibilitatem ancylofis significat, quam saepe (adeoque non semper) tumor praeternaturalis comitatur* (z): & priori loco affert exemplum ancyloseos marasmo enatae, a se observatae, in qua tumor aberat.

Vocem ἀγκύλωσιν latissimo quidem sensu ego in hac Differtatione sumam, & mihi ea, cum nostrae Academiae nuper defuncto decore, magno scil. GAUBIO, (a) dicetur „ *omnis articulorum obrigescentia, motum ossium impediens*.

§. X V.

Quum itaque Ancylofis vel in partibus mollibus rigescentibus, vel in ipsis ossibus coadunatis consistat, sponte hinc profluit Ancylo-

lofe

(x) Lib. V. Cap. 18. N. 28. pag. 257.

(y) In Comm. ad Aph. BOERN. §. 556. Tom. I. pag. 949.

(z) Vid. Tom. I. pag. 607.

(a) Inst. Pathol. Med. §. 222.

lofos in *veram* & *spuriam* divisio. *Vera* locum habet, ubi articuli ob mutuum offium coalitum immobiles sunt. *Spuria* dicitur, ubi articuli inter se nexi alia quadam de causa, non coalitis offibus, motum amiserunt (*b*).

§. XVI.

Jam videndum foret, quaenam tam dirae articulorum affectionis sint causae, & quomodo ad istam generandam plurimae saepe concurrant, quae tum ipsa ossa, tum ligamenta capsulasque, cartilagineas, axungiam, aliasque partes articulo vicinas afficiant; nisi prius ancyloseos Sedi, ad quam mox accedo, paullo diutius immorari constituiffem.

C A P U T I I.

D E A N C Y L O S E O S S E D E.

§. XVII.

Dum spuria Ancylosis quotidie in N. C. articulis, in uno frequentius, rarius in alio occurrit; ejus exempla passim obvia memorare opus forsan inutile & infinitum foret. Hinc de sola vera Ancylosi hoc Capite agere necesse videtur. Quo in themate hunc mihi proposui ordinem, ut, a Capite exorsus, ad reliquas deinde Sceleti partes progressurus sim.

§. XVIII.

(*b*) Vid. PETIT *Traité des Maladies des Os*, Tom. 1. Cap. 15. pag. 286. & *Comm. Lips. de rebus in Medic. & Scientia nat. gestis*, vol. XV. pag. 229. coll. Vol. XIII. pag. 147.

§. XVIII.

In Capite huc quidem pertinere primo videtur *Suturarum & Harmoniarum obliteratio*, quae in senili aetate non infrequens, cujus plurima exempla attulit aestumatissimus Praeceptor clar. ED. SANDIFORT (c). Quum vero haec ossa, in adulta saltem aetate, nullum absolutum per se peragant motum, hanc obliterationem ancylosin vocare non ausim; tanto magis, quia in juniore aetate quandoque talia visa sint exempla (d), qualia in propria quoque ossium morbosorum Collectione possideo. Nec, priorem ob causam, si revera detur, (qua de re, propter diversam dentium ab ossibus indolem & usum diversum, vel maxime dubito), Dentium cum suis alveolis, quam adducunt nonnulli, concretionem huc referendam censeo.

§. XIX.

Consideranda itaque omnium prima veniunt *Auditus officula*; quale tamen exemplum mihi nondum occurrit: ex eo autem, quod rarius in Collectionibus appareant, falsa mihi videretur conclusio, hanc Ankyloseos speciem plane excludendam esse; siquidem illa in ossibus petrosi recondita omnem plerumque conspectum fugiant. Huic ancylosi favere videtur analogia: quum enim eodem modo, ac alia quaedam ossa, articulentur, quum et aliis ossium morbis plane iisdem
pa-

(c) In *Observationibus Anat. Path. Lib. III. Cap. 8. & Lib. IV. pag. 133. & seq.*

(d) Vid. celeb. PRAESIDIS *Spec. Obs. Acad. Cap. XIII. §. 5. N. 3.*

pateant; quidni et concretione immobilia & inutilia possent reddi, non video. Hac in opinione me confirmat GAUBIUS, adducens ancylofin eorumdem officulorum inter laesi auditus causas (e).

§. XX.

Manifestior multo &, rara licet, nonnullis tamen exemplis confirmata est *Cranii cum Maxilla inferiore ancylofis*, cujus, in gigantis cranio observatae, mentionem jam fecit COLUMBUS (f). Memoravit et hujus exemplum EUSTACHIUS (g). Loquuntur de simili doct. CONNOR (h), & PALFYN (i). Observavit eandem concretionem RONDELETIUS (k). Hujus quoque specimen possidet & descripsit clar. SANDIFORT (l): possidet etiam, ut mihi relatum est, hujus exemplum clar. CAMPER, in eximio suo ossium morborum Thesauro.

Singularis etiam est observatio de maxillae inferioris in uno latere cum cranio concretione, ubi maxilla ab altero latere erat laesa, probabiliter ab extractis, assumendi cibi gratia, dentibus: hanc suo suppeditavit ex itinere celebris COOKIUS. (m).

§. XXI.

-
- (e) Vid. *Inst. Pathol. Med.* §. 704.
 (f) In *Lib. de re Anatom.* XV. pag. m. 484.
 (g) In *Lib. de Dentib. Cap. XXVIII.* pag. 90. *Ed. Leid.*
 (h) Vid. *Tr. de stupendo Ossium coalitu, Oxoniae 1695.* pag. 7.
 (i) *Beschryving der Beenderen* pag. 211.
 (k) Vid. SCHENKII *Obs. Med. Lib. I. de maxill. Obs. 2.* p. 196. *Ed. in foi.*
 (l) L. c. *Lib. I. Cap. 7.* conf. *Tab. VI.*
 (m) Vid. HAWKESWORTH, *Relation des voyages de COOK &c. Tom. II.* pag. 225. conf. *Comm. de Rebus &c. vol. XX* pag. 465.

§. XXI.

Caput inter & Atlantem, licet jam olim a COLUMBO observata, & l. c. memorata, ancylosis pro rarissima multis, ut et mihi, habita est: quam tamen opinionem mutavi, quoniam ultimi triennii spatio varia vidi, imo nonnulla possedi specimina, jam breviter memoranda.

Primum mihi exhibuit commilito olim conjunctissimus, jam Amstelodami praxin agens, doct. A. VAN MOERBEEK, in quo atlas cum uno occipitis condylo coaluerat. Alterum, quod jam in collectione sua eximia asservat doct. A. LEDEBOER, Poliater inter Leidenses experientissimus, quem mihi faventem veneror amicum, erat in cranio edentuli, cujus sinister ossis occipitis condylus cum atlante concreverat. Simile nunc possidet clar. Praeceptor SANDIFORT; ut et quartum, in quo atlas totus fere cum occipite junioris (ut omnes adhuc praesentes dentium alveoli, & futura frontem dividens, docent,) miro modo ita coaluit, ut festinanti oculo vix pateat, & congenitam labem ferme putares. Quintum jam servat vir amicissimus doct. J. BLEULAND, Poliater Goudanus, in quo os occipitis introrsum in cranium fere ad sesquipollicis altitudinem immersum est, quae fovea atlantem, cum occipite concretum, recipit. Sextum, pariter egregium, asservat amicus nobil. A. J. VAN DOEVEREN, Gualtheri filius, hac in Academia Medicinae incumbens, in quo atlas non tantum cum reciprocis condylis occipitis coaluit; sed et per exostofin, e sinistra ossis occipitis parte enascentem, prope os mammillare, ibique latior-

rem,

rem, deinde sensim attenuatam, & ad processum atlantis sinistrum tendentem, eumque cum capite ita connectentem, firmiter concrevit. Hoc mihi specimen describendum atque delineandum rogavi, cui petitioni nobilissimus possessor perhumaniter satisfecit; quapropter ejus iconem hic addendum curavi (n). Os occipitis etiam cum atlante coalitum in Museo HOVIANO mihi clar. BONN exhibuit. Aliud simile possedisse clar. SNIP, videre est in catalogo ejus Musei A°. 1771. publice distracti p. 26. N°. 28.

§. XXI I.

Minus certe frequenter occurrit *Cranii cum duabus Vertebrae coalitus*, cujus tamen existantiae pariter favent observationes. Hujus ita exemplum exstat in elegantissimo Rerum naturalium Regis Galliae Museo (o), in quo Epistrophes, luxationem passae, dens vix trium linearum spatium ab Atlantis arcu distat. Possidet et hujus specimen doct. BLEULAND.

Eximia abhinc brevi tempore forte fortuna mihi sese obtulit, jamjam describenda, cujusque iconem adjunxi (p), talis ancylosis. Hoc in exemplari firmiter cum cranio, ad utrumque ossis occipitis, sinistrum imprimis, condylum coaluit Atlas, & cum hocce Epistrophe. Haec vertebra suis tuberculis suoque dente e reciprocis atlantis finibus, ad latus praecipue sinistrum, adeo recessit, ut hoc in latere totus, facta degeneratione, atlas excre-

scens,

(n) Vid. Tab. I. Fig. 1.

(o) Vid. *l'Histoire Natur. avec la description du Cabinet du Roy*, par M. M. DE BUFFON & DAUBENTON, Tom. III. pag. 41. N°. 200. Edit. in 4to.

(p) Tab. I. Fig. II. & III.

fcens, cum epistrophe in unam coalitus massam, conspiciatur. Dentis insuper epistrophes articularis superficies leviter convexa, crescens, reciproco atlantis sinui respondet, & cum eo concrevit, licet rimam (qua de causa, latet) contraxerit; latus autem dentis dextrum occipitis condylo dextro adjacet. In hoc autem specimine, sapienti mirandoque Naturae auxiliatricis consilio & opera, ulterioris recessus luxationis harum vertebrarum praeventente causam, parti dextrae occipitis, spinae epistrophes repondenti, finus quasi novus articularis laevisque est impressus; ita ut egregie hic sustentet vertebrae secundae processum spinosum, eo cum admirabili effectu, ut incipientem jam & ulterius augendam canalis medullae spinali recondendae dicati coarctationem, & inde, ex collisa illa medulla & compressis nervis alioqui necessario orituram, paralyfin totius corporis praecaverit. Ita denuo Natura in hoc singulari admodum exemplo, uti illa toties affolet, mortis tela obtudit: dum certe homo, qui huncce morbum vivens fuit passus, uti ex firma apparente ancylosi, nec non impressa memorata occipiti fovea, abunde liquet, per aliquod temporis spatium post factam luxationem supervixisse debuit.

Ab hac itaque luxatione summarum vertebrarum, licet a priori id concludendum videretur, certum non est, per enatam a medullae compressionem paralyfin indubitabile imminere fatum; quemadmodum ex memoratis casibus, ut et ex eo, quem SWIETENIUS (q) memoravit, satis demonstratur facile. Causa in eo esse praecipue videtur, quod primae cervicis vertebrae caeteris longe ampliorem

arcum

(q) in *Comm. Tom. I. pag. 253.*

arcum majusque foramen habeant, adeoque liberiores medullae concedant sedem; uti et nervorum viae in hisce deprehenduntur ampliores, quam in reliquis.

Occiput rarius cum pluribus Vertebriis concrefcit. In catalogo tamen Collectionis clariffimi olim Amftelodamensi Anat. & Chir. Profefloris F. SNIP supra jam memorato, capitis cum fex vertebriis coaliti mentionem pag. 28. N^o. 33. factam invenio. Quod fpecimen ei a doct. LEDEBOER commodatum dein ad fuum poffefforem rediit.

Offis occipitis cum magna fpinae parte, & hujus cum coftis, in rhachitico concretionem obfervavit J. S. ALBRECHT (r).

§. X X I I I.

Infolita magis eft *folius Atlantis cum Epiftrophe concretio*, quam tamen vidit RIOLANUS, monente J. PALFYN (s). Hujus exemplum contemplari mihi licuit, eximium fane, in quo per calum, a fracto ad partem dextram & anteriorem atlante concrevit epiftrophe, tum ope proceffuum tranfverforum adfcendentium & defcendentium acepiftrophes dentis, tum ope corporum ipforum: hoc affervat, & mihi, pro folita erga me benevolentia, describendi & delineandi (t) copiam fecit clar. G. VAN DOEVEREN, Praeceptor aestumatiffimus. Hoc in fpecimine id quoque valde notandum, quod ante dextrum proceffum atlantis tranfverfum con-
spi-

(r) Conf. *Acta Phys. Med.* vol. VIII. pag. 452. feqq. *Tab.* IX. *fig.* 3.

(s) *Befchryving der Beenderen* pag. 315.

(t) Vid. *Tab.* I. *Fig.* IV.

spiciatur magna fatis eminentia, quae primo intuitu callus esse videtur, diligentiori autem examine apparet revera esse globus plumbeus, in hoc osse, quasi thecae callosa materia formatae, firmiter & pulcre inclusus, qui quidem, directo itinere, olim injectus sclopeto videtur fuisse. Supervixit aeger quoque sine dubio, qui illum recepit, uti docet calli firmitas, & ancylosis inde nata, variis locis has vertebrae coadunans.

E quo specimine patet, ubi similis eo in loco, quod tamen rarum, occurrit fractura, hanc ancylosin tantum non semper debere occurrere; eumque sane, qui calli eo in loco luxuriam ossiumque coalitum impediret, magnum in arte fore Apollinem. Mirum quoque est, in tali casu, oborta paralyfi, non mox instare fatum, dum vix & ne vix quidem nobilissimae, & ad vitam summopere requisitae, partes a laesionibus possunt manere liberae.

§. XXI V.

Vertebrarum aliquot cervicis caeterarum, licet non frequentem, haud tamen inter rarissimas vidi recensendam ancylosin, ex quo morborum Ossium diligentiore inquisitionem feci; imo hujus degenerationis nonnulla, ordine sibi succedentium, observavi exempla. Asservat quoque in suo Museo Anatomico horum egregia specimina aestumatissimus PRAESES, memoratque simile RUY-SCHIUS (u).

§. XXV.

(u) In *Observ. Anat. Obs.* 8. Tom. I. pag. 17.

§. XXV.

Lumborum autem, quales jam memoravit diligentissimus olim ille Amstelodamensis Anatomieus FR. RUYSCHIUS l. c., & *Dorsi Vertebrarum*, quarum et ipse varias asservo, ancylofes toties vidi, ut omnem ferme superent numerum: quas singulas enarrare si vellem, verbosa serie benevoli Lectoris attentionem nimis detinerem, vixque mihi sufficeret volumen. Quaedam tantummodo insigniora specimina, ab Auctoribus exposita, huc adduxisse sufficiat. BONETUS (v) historiam tradidit Militis, qui cum aliis pugnans nunquam corpus inflectebat, sed semper erectus gladium vibrabat; in cujus cadavere vertebrae lumbares, linea quidem distinctas, omnino tamen nativa symphyssi coalitas deprehendit expertissimus Chirurgus L. BAILY. In sena paene centenario novem postremae dorsi vertebrae coalitae memorantur, ex J. B. DU HAMEL (w). De ancylofi autem vertebrarum conferri omnino itidem meretur RUYSCHIUS (x). De vertebrae etiam a gibbositate connexis vid. doct. à ROY, Medicus nunc Amstelodamensis egregius (y). De vertebrae dorsi coalitis, & in circulum recurvatis, conferri meretur RUYSCHIUS (z). Unam quoque praecae-

(v) In *Sepulchr. Anatom. Lib. IV. Sect. 6. Obs. 4. pag. 429.*

(w) In *Act. Erud. Lips. anno 1703. pag. 259.*

(x) In *Thef. Anat. VI. N. 12. art. 2.*

(y) In *Diss. de Scoliosi L. B. 1774. pag. 73. seq. conf. G. COOPMANS in Dissert. de Cyphosi, Fran. 1770 ed. pag. 7. seq.*

(z) In *Obs. Anat. Chirurg. Obs. 67. Tom. 1. pag. 27. Fig. 54, 55. Cf. Casal. Rer. Tom. 1. pag. 172.*

caeteris, quas possideo, eximiam hic memorare liceat ancylofin talem, mihi a doct. LEDEBOER donatam: constat ea quatuor dorfi vertebris sinistrum latus versus incurvatis, ibique per processus articulares, pro parte etiam per spinosos, & in dextro latere eodem pariter modo, licet debilius, coadunatis. Corpora a dextro latere hiant, in sinistro coaluerunt. Inferior tantum vertebra libera est & mobilis, a reliquis tamen separari nequit, ob processum adscendentem sinistrum, descendentem superioris vertebrae ab exteriori parte firmiter circumdatum. Insuper vertebrae supremae processus adscendens dexter & inferioris sinister, ut in his casibus fit, in majorem latitudinem expanduntur.

Ut autem pateat, in cyphosi saepe cartilaginem corporibus vertebrarum intermediam aboleri, eaque tunc coalescere in unum quasi & continuum os, aliud hic memorandum censui, & delineandum exhibui (a) specimen. Constituunt hoc duae vertebrae dorsales, itidem per processus suos articulares & spinosos concretae; sed et, quod singulare, corpora earum ita coaluerunt, ut a posteriore parte satis crassa, antrorsum sensim instar cunei imminuantur, ita ut ad anteriorem partem vix dimidium crassitiei solitae habeant. Ad latera autem corpus ita inaequale est, ut carie affectum fuisse videatur. Horum plura qui cupit, adeat P. POTTII (b) nuper editum pulcherrimisque figuris ornatum opusculum, in quo confir-

mat

(a) Tab. II. Fig. XV, XVI.

(b) *Remarks on the useless state of the lower Limbs, in consequence of a curvature of the Spine, Lond. 1782. 8vo. Tab. I. quae cum quodam ex mea Collectione exemplo egregie convenit.*

mat suas de impotentia artuum inferiorum ex curva spina enata, per fonticulorum applicationem, observationes paucos ante annos promulgatas (c).

Notandum autem, raro, si unquam, perfecte ossificari cartilaginem corporibus vertebrarum interjectam. Nonnullis in speciminibus, in quibus id factum ab exteriori superficie colligebam, consilio clarissimi BONN, Anat. & Chirurg. Prof. Amstelaedamensis, ferrae ope divisis, contrarium vidi. Hoc ut pateat, sequens exemplum afferam. Constat hoc e duabus dorso vertebris per processus spinosos & articulares unitis: corpora ab exteriori parte per dictae cartilaginis ossificationem coalita apparent; ferra autem divisa omnia coadunata sese ostendunt, excepta media illius cartilaginis parte, ubi hiatus quidam relinquitur. Hujus partem sinistram icone delineatam proposui (d). Forte et idem in modo memorata BONETTI historia locum habuit. De vertebris etiam lumborum per symphyfin plane coalitis agit RUYSCHIUS (e).

§. XXVI.

Non infrequenter etiam *ultima Lumborum Vertebrae cum Osse Sacro* observatur coalitus, qui tum per ipsa corpora coadunata, tum per processus, quovis modo fieri observatur. Hujus generis quaedam specimina memorata exstant in ill. BUFFONII *Hist. Natur.* (f).

Quo-

(c) Conf. quae ex MORANDO habet PALFYN, *Beschryving der Beenderen* pag. 307.

(d) *Tab. II. Fig. XIV.*

(e) In *Observ. Anat. Obs. 8. Tom. I. pag. 17.* Conf. quae ex DIEMERBROEKIO habet PALFYN l. c.

(f) *L. c. pag. 43. N. 218, 219, 220, 221.*

Quoniam autem processus transversales ejusdem vertebrae saepius cum osse sacro coalescunt, plerumque in eo caussa videtur, quare toties ossa Sacra, quatuor naturaliter foraminibus instructa, quinque ab utroque latere gaudentia deprehendamus; in quibus saepe deperdita per macerationem cartilago intermedia, & processus spinosus a sequenti distans, nec non saepe et linea, quae ad latera supremi foraminis conspicitur, pristina separationis vestigia praebent. Tale os sacrum quinque foraminibus instructum vidit COLUMBUS (*g*), & descripsit Anatomicorum Princeps B. S. ALBINUS (*h*), nec non aestumatissimus Praeceptor clar. G. VAN DOEVEREN (*i*). Horum quoque plurima possideo.

Hinc et derivandum, quod aliquando occurrant ossa Sacra, ab uno latere, cum processu transverso ultimae lumborum vertebrae confluentia, ibique quinque foraminibus donata; dum in opposito latere processus vertebrae transversus non degeneratus, & quatuor tantum in illis foramina conspiciuntur. Hujusmodi os sacrum descripsit & icone illustravit ALBINUS (*k*). Talia etiam nonnulla, & quidem caetera inter unum, quod praeterea rariore vitio, nempe scoliosi, insigne est, ego affervo.

Non tamen alterutrum in omnibus hujus speciei concretionibus fit; contrarium enim ex propriae Collectionis meae patescit speciminibus morbofis.

Raro

(*g*) Vid. *l. c.*

(*h*) In *Annot. Acad. lib. IV. Cap. 11. Tab. VII. Fig. A.*

(*i*) In *Spec. Obs. Acad. Cap. XIII. §. 12.*

(*k*) *L. c. fig. 5.*

Raro licet plures *Vertebrae cum Sacro osse* coalescant, ancylo-
seos tamen, inter plures vertebrae gibbositatem constituentes & os
sacrum, exemplum exstat in dicto Regis Galliae Museo (1).
Haud ita diu etiam egregiam trium inferiorum vertebrarum lum-
balium cum osse sacro, per processus imprimis articulares, ancy-
lofin inveni. In qua autem id singulare notandum est, quod ul-
timae vertebrae & penultima corpora per spinam ventosam ple-
narie coaluerint, dum reliquae corporum superficies reciprocae, per
cartilaginis intermediae iacturam, hiare deprehenduntur. Apud
S. BLANCARDUM (m) depictum videmus os sacrum, quod ex fi-
gura cum ultima lumborum vertebra concretum videtur; qua tamen
de re nulla in explicatione fit mentio: hinc itaque prona est con-
jectura, aut os sacrum non satis distinxisse BLANCARDUM, aut
figuram perverse esse delineatam; quale in pristinorum Anatomico-
rum libris non raro occurrit vitium.

§. XXVII.

Haud raro etiam unum alterumve *Coccygis ossiculum* concrevit
cum osse Sacro, five quod cartilago intermedia pereat sensimque
oblitteretur, aut ossescat; five quod processus adscendentes & de-
scendentes; five, quod longe frequentius, processus laterales coc-
cygis ossi sacro jungantur. Hinc et saepe fit, ut quinque ab utro-
que, vel ab alterutro latere, in osse sacro foramina conspiciantur (n).

Et

(1) Vid. l. c. pag. 43, N. 219.

(m) In *Anat. Tab. XLIX. Fig. II.*

(n) Vid. PALFYN *Beschryving der Beenderen* pag. 334.

Et hinc facilis est conclusio, posse dari ossa sacra fex, vel et pluribus foraminibus instructa, ubi nempe os sacrum simul cum una pluribusve vertebra, unoque pluribusve coccygis ossibus procre-
scentibus coalescit. Caeterum ossis sacri cum uno coccygis officu-
lo, aut et simul cum ultima lumborum vertebra coaliti nonnulla
penes me sunt exempla.

Rarius autem *os Sacrum cum tota Coccyge* concretum deprehendi-
tur, cujus tamen etiam exempla possideo.

§. XXVIII.

Haud quoque *sola totaque Coccyx* coalita frequenter occurrit, cujus tamen specimen clar. PRAESES possidet, aliudque mihi in caeteris ostendit clar. LUCHTMANS, Praeceptor meus in Acad. Trajectina aestumatissimus.

§. XXIX.

Licet non frequens fit *Vertebrarum cum Costis* concretio, non tamen plane inaudita est. Hujus aliquot hinc inde specimina occurrunt apud RUYSCHIUM (o), A ROY & COOPMANS (p). Hujusmodi etiam concretiones passim videre mihi licuit, in quibus et aliquot vertebrae, nonnullis utrimque cum costis coneretas, quas asservat doct. LEDEBOER. Ipse raram servo inter
duas

(o) In *Observ. Anat. Obs.* 8. Tom. 1. pag. 17. 1.

(p) *Diss. cit.* Nec non in *Hist. Natur. et c.* pag. 42. N. 212, 213.

duas dorſi vertebraſ coſtamque dextram ancyloſin, in qua id notandum, quod vertebrae penitus liberae ſint, exceptis lateribus, ubi corpora per laminam oſſeam ita junguntur, ut loco cartilaginiſ corporibus intermediae ſpatium vacuum relinquatur: qua lamina in dextro latere procreſcente totum coſtae cum inferiori vertebra articulatae, adeoque coalitae, capitulum tegitur. Hujus concretionis iconem *Differtationis* hujus calci adjungere animus eſt (q). Aſſervo & novem dorſi vertebraſ, cum coſta una dextra coalitaſ, & veſtigio duarum ſimilium diſruptarum in dextro, uniuſque in latere ſiniſtro.

Hujus concretionis in gibboſis frequenter obſervandae datur occaſio, ejuſque quaedam in talibus exempla mihi oſtendit doct. BLEULAND, plenius nunc brevitatiſ cauſſa non deſcribenda. Memorare autem liceat duas Scolioſeſ, quas nuper mihi comparavi, quae breviter deſcribantur, dignaſ. Prima ex ultima dorſi tribuſque lumborum vertebraſ conſtat, in dextrum latus inſigniter flexiſ, materia oſſea ad corpora inter ſe invicem, licet non perfecte, coalitiſ, & a poſteriori ad ſpinaſ proceſſuſque articulareſ tantum non omnino concretiſ: cum ſuperiori praeterea vertebra plenarie coaluit coſta ſiniſtra, ob incurvationem ſpinae ſequentes fere vertebraſ attingenſ. Alterum ſpecimen ſeptem dorſi vertebrae conſtituunt, magnam partem inter ſe coalitae; cum qua ſpinae parte treſ ad dextrum latus, quarum duae diſruptae, una tantum ad ſiniſtrum, confluerunt coſtae. Cyphoſin etiam e qua-

tuor

(q) Vid. *Tab. I. Fig. V. & VI.*

tuor dorfi vertebris coadunatis firmiter, una cum duabus lateris sinistri costis, eximiam sane, asservat clar. PRAESSES.

§. XXX.

Rarius certe occurrit *Costarum aliquot concretio*: quam immerito huc referre nolunt nonnulli, dum tamen tali coalitione liber & absolutus costarum motus impeditur. Haec concretio saepe a callo oritur, qualem in Collectione sua possidet clar. BONN. Ejusdem non a callo natae exemplum mihi ostendit doct. LEDERBOER. Hanc ancylofin, in trunco hominis scoliosin, cyphosin & lordosin passi, mihi quoque monstravit clar. SANDIFORT.

Rarissimam concrectionis binarum dextri lateris costarum speciem adhuc memorabo. Harum costarum inferior superiora versus ita est incurvata, ut cum superiore prope finem alterum per exostosin concreverit, & vix capitulo suo ad suam vertebram pertigisse videatur. Hujus costae caput supra superiorem eminet, duosque a parte interiore praebet sinus, qui totidem recipiendis costis videntur destinati; adeo ut verosimillimum sit, hoc specimen e cadavere quam maxime difformi esse oriundum. Eximium hoc specimen, a celeberrimo PRAESIDE mihi benevole suppeditatum, figuris illustravi (r). Nec possum, quin memorem egregium, quod nuperime mihi sese obtulit, specimen, duas costas dextras inferiores in medio magnam partem coalitas exhibens. Caeterum sinus ad

par-

(r) Vid. Tab. I. Fig. XI. & XII.

partem internam apparet, ut videtur, a vasis intercostalibus, quae hanc ancylofin e femli corpore oriundam docent. De PROTOPHANE Magnefio narrat PAUSANIAS (s), costas in cadavere non fuisse discretas, sed pro illis unum fuisse os continuum ab humeris ad costas spurias. Duas tresve costas connexas vidit COLUMBUS (t). Tredecim utrimque costas, quarum decima tertia cum duodecima confluxerat, vidit RIOLANUS (u). Costas etiam tres concretionem a se mutuo inseparabiles vidit FONTANUS (v). Costas binas in uno latere coaluisse, bis observavit RUYSCHIIUS (w).

§. XXXI.

Huc refero costam bicipitem, qualem possideo & infra delineandam curavi (x). Hanc pro costa duplici maximam partem, ferme usque ad cervicem concreta, habeo; eo magis, quoniam duarum ferme costarum latitudinem habet. E media suprema hujus parte exostosis exfurgit. Similis costae verbo mentionem facit ALBINUS (y). Referri et huc potest costa bifida, quae e duabus costis magnam partem coalitis, ad finem autem adhuc separatis, concrefcere simili modo posse videtur. Talem autem non semper, imo rarius e
dua-

(s) Vid. *Graeciae descriptio*, lib. I. pag. 86. seq. Edit. J. KUHNII.

(t) Vid. *de Re Anatom.* lib. XV. pag. 485.

(u) Conf. PALFYN *Beschryving der Beenderen* pag. 339.

(v) Vid. *ibid.* pag. 351.

(w) Vid. *Observ. Anat. Obs.* I. pag. 14.

(x) Vid. *Tab. I. Fig. XIII.*

(y) In *Annot. Acad. L. II. Cap. 13.*

duabus costis conflari, patet tum ex eo, quod ab ipsa jam nativitate aliquando tales costae reperiantur, quod manifestissimo in foetus vix editi cadavere, exercitiis anatomicis destinato, hyeme penultima mihi patuit; tum ex eo, quod similem, ex adulto desumptam, possideam, in quo caput & dimidia costae pars solito latior non est, extremum autem duplicem ferme costam latitudine aequat. Hujusmodi plures vidi; & idem judicandum videtur de illo specimine, quod habet ALBINUS (z); item de alio, quod in promptu habeo, ad finem insigniter latefcente, & duplici sinu pro duplici, ut videtur, cartilagine instructo.

Fecit et clar. LUCHTMANS singularem costam mihi describendi & figura illustrandi copiam (a), quae simul biceps & bifida est, e foetus trunco desumptam: in latere autem sinistro, in quo reperitur, duodecim tantum costae deprehenduntur, in opposito vero tredecim. Haec costa cum duabus superioribus dorsi vertebrae (adsunt enim tredecim) articulatur. De Costa bicipite & bifida conferri meretur Praeceptor aestumatissimus clar. VAN DOEVEREN (b). Binas per eximias quoque e celeberrimi PRAESIDIS collectione hic adjungere non inutile videtur observationes. Primam Sceleton constituit virile, cujus sexta & septima costa sinistra, sursum numerando, in medio binis in locis coaluerunt firmiter; & in superiore septimae & inferiore parte octavae reciprocae dantur eminentiae, quodammo-
do

(z) In *Ann. Acad. lib. II. Tab. VII. fig. 8. Conf. Cap. 13.*

(a) Vid. *Tab. 1. fig. IX.*

(b) *Spec. Observ. Acad. Cap. XIII. §. 10.*

do planiformes ; octava porro septimae ita propinqua est , ut musculos intercostales aut nullos , aut exiles admodum fuisse dixeris , quae diathesin ad ancylosin constituunt. Non mirum ergo , thoracem hinc ab uno latere esse deformem.

Altera e juniore corpore est petita. In infantis nempe recens nati sceleto , praeter deficientem hic illic in cranio osseam substantiam , pedem dextrum miro modo intortum , & spinam bifidam , id notandum , quod duodecim in dextro , tredecim vero in sinistro latere adsint costae , & in hoc quidem latere tertia ad partem mediam inferiorem emittat exostofin acuminatam , triangularem , superne latiore , inferne acutam. Eidem costae duae a sterno accedunt cartilagineae : quinta & sexta pro magna parte coaluerunt.

§. XXXI I.

Non saepe concreescunt *Costae cum Sterno* , quod certe mirandum , dum motus costarum superiorum non ita validus est. Hujus interim concretionis , qua costa prima dextra cum parte superiore ossis pectoris in unum omnino abiit , exemplum seruo & iconem dabo (c).

Lubet et hic singularem hujus generis memorare ancylosin , quae constat media & inferiore sterni parte , jam in unum os concretis , & quinta penultimaque costa lateris sinistri vera , (quae et inter se per eandem ossificationem , loco inter cartilagineas intermedio , firmiter coaluerunt , per crustam osseam cartilaginibus supernatam , e qua

car-

cartilagine maceratione perierunt,) firmam inter se ancylosin passis; quale certe specimen nequaquam e frequentissimis est.

Costarum binarum superiorum cum sterno coalitus reperitur in dicto Regis Galliarum museo (d). Similem asservat in egregia sua ossium morbosorum Collectione (e qua hoc cum aliis nonnullis deinceps memorandis humanissime mihi suppeditavit clar. R. FORSTENIUS Professor Harderovicensis) in quo volumine auctae, & crusta ossea tectae, sunt costarum extremitates anteriores. Sinus claviculares in sterno ampli sunt admodum, solito magis excavati. Sinum jugularem opplet notabilis exostosis. Costae caeterum sanae sunt.

Silentio hic premere nequeo TH. SCHWENKII (e) observationem de costarum cartilaginibus ossis, immo ossibus durioribus & latioribus, ita ut thorax scutum osseum referret (f).

§. XXXIII.

Dictis multo rarior est, quem clarissimus VAN DOEVEREN possidet, *totius ferme Thoracis in unum quasi os conflusus*. Hoc specimen, quod mihi describendum & depingendum benevole dedit celeb. Praeceptor, sequenti ratione sese habet (g). Undecim dorsae vertebrae per laminam osseam quoad corpora concreverunt; & nonnullae locum pristinae cartilaginis intermediae ostendunt, aliae non

(d) *l'Hist. Natur. l. c. N. 211, pag. 42.*

(e) *Vid. Rari Casus Explic. Anat. Med. pag. 26.*

(f) *Exstat etiam R. A. VOGEL programma de Asthmate singulari esse Cartilag. Costarum Offescentia, Gott. 1773, quod videre desidero.*

(g) *Vid. Tab. I. Fig. VII. & VIII.*

non item. Hac lamina ossea etiam correspondentes undecim utrimque coaluerunt costae: cum costis autem non plenarie quidem concrevit sternum, cujus tamen cartilagine, ut facile in Tabula I. videbit Lector benevolus, magnam partem ossea crusta tectae sunt, ut in singulari patet figura, qua Sternum, ob loci angustiam, imminuta magnitudine, & a costis separatum exhibetur.

§. XXXIV.

Jam ad *Ancylosin ossis Sacri cum alterutro Innominato* progredior, quae quidem rara admodum non est: eam enim jam memoravit COLUMBUS (*b*). Haec autem vario modo, vel a ligamentis, vel a cartilagine in os versis, aut et hac tota pereunte, quorum omnium exempla possideo, fieri solet. Hujus ancyloseos brevi temporis spatio plurima, viginti ad minimum, observavi specimina. In caeteris autem unum possideo, jam describendum, additisque iconibus illustrandum (*i*). In hoc, praeter duorum ossium plenarium confluxum & spinam ventosam ossis innominati, ligamentum sacro-ischiadicum breve, si non totum, (quod quia disruptum est, aegre affirmaverim,) magnam saltem partem officatum, totum os sacrum cum annexo innominato multis ab interiore exostosis insigne; & in osse innominato oblitteratum ferme (a luxatione certe femoris) solitum cavum articulare, novumque jam mediante Natura formatum acetabulum conspiciuntur. Pelvis perparva fuit, & virilis videtur.

Ex

(*b*) *L. c. pag. 485.*

(*i*) *Vid. Tab. II. Fig. XX. & XXI.*

Ex hoc praeterea osse morbofo, ut et aliis multis, clare patet, quantum errent illi, qui femoris luxationem negare aufint.

Ancylofeos hujus exemplum etiam possidet clar. R. FORSTENIUS, in quo os sacrum cum solo posteriore & inferiore Ischii tubere coa-
luit, caeterum ab eo separatum. Hujus quoque similia specimina
asservat clar. PRAESES.

§. XXXV.

Aliquando coalescit *utrumque Coxendicis os cum Sacro*: quale celeb. PRAESES possidet, & habuit RUYSCHIUS (*k*). Innominatum utrumque cum osse sacro concretum, cui et quaedam vertebrae junguntur, in dicto Regis Galliae museo exstat (*l*). Asservat et clar. BONN specimen, in quo quinque lumborum duaeque dorsi vertebrae cum osse sacro, idque cum innominato utroque, concreverunt, quod mihi conspiciendum Vir clar. perhumaniter exhibuit (*m*).

Varias itidem ossis Sacri cum utroque innominato concrectiones possidet, mihiq; exhibuit contemplandas doct. LEDEBOER, in quarum una a tubere utriusque ossis Ischii lata planaue exostosis superiora versus tendit, in superiore parte contractior. Anne forsitan haec a sustentaculo, ad facilitandum progressum, durante vita, adhibito, fuit enata? Ipse quoque varia hujus coalitionis exempla, immo et simul cum sacro concretam vertebrae, asservo.

Egre-

(*k*) Vid. *Catal. rar.* Tom. I. pag. 177.

(*l*) Vid. *l'Hist. Nat. l. c.* pag. 43. N. 220, 221.

(*m*) Conf. *Acta Societ. Roterod.* Tom. III. pag. 279.

Egregiam porro affervat ancylofin clar. R. FORSTEN, cujus hanc descriptionem dedit: „ Superior Sacri ossis pars cum Innominatis GALENI lamina quasi ossea plane est conferruminata, ita quidem, ut ne vestigium unionis superfit, dum interim margines ossis sacri, tubera posteriora illorum fuscipientes, liberi plane sint in utroque latere. In hoc specimine porro notabile est, quod pubis ossa, ad distantiam trium ferme linearum, a se invicem sint separata, deficiente plenarie, quae naturaliter interposita est, substantia, quodque os pubis dextri lateris elatius ad distantiam ferme pollicis sit positum, quam pubis os sinistri lateris (n). Nimis obscura sunt solita criteria, quam ut certo determinare possim, masculinum, an foemininum sit hoc specimen”. Ipse exemplum ferme simile affervo.

Ex singularissimo hoc statu morbofo patet evidentissime, ossa haec pubis, ante factam Ancylofin, necessario inter se maxime mobilia debuisse apparere: unde haecce Observatio multum videtur illustrare celebratam illam quaestionem obstetriciam, num Ossa Pubis in partu quandoque mobilia possint fieri, nec ne? de qua prae caeteris consuli poterit clar. Praeceptoris SANDIFORTII Dissertatio inauguralis (o) & modo citatus celeb. BONN commentarius.

§. XXXVI.

(n) Vid. Tab. II, Fig. XIX.

(o) *De Pelvi ejusque in partu dilatatione*, L. Bat. 1763. invenienda quoque in celeb. Viri *Thesuro Diss. &c.* Tom. III. p. 169.

§. XXXVI.

Infrequens plane (inauditam ferme dixerim,) est ossium Pubis inter se coalitio, cui tamen favet analogia e brutis desumpta (p): huiusque ancyloseos (q) pauca tamen in homine memorantur exempla. Una memoratur a clar. SANDIFORT (r), quam ab ossificatione ligamenti ossa pubis ab interiore nectentis concretione factam fuisse, alibi (s) indicavit.

Simile ferme, quoad externam faciem, exemplum ipse possideo, in quo et coccygis officulum cum sacro osse coaluit, & ossa pubis eodem modo concreverunt: dolendum autem est, dextrum os innominatum, quod cum sacro non concrevisse videtur, disruptum, adeoque propter exostosis, ossa pubis unientis, disruptionem ossa pubis a se invicem esse separata: alterum os, scilicet dextrum, non possideo. Haec praeterea pelvis insigniter incurvata fuit, docente conjugata ejus.

Possideo et os innominatum, cum sacro non coalitum, in quo lamina ossea os pubis ab anteriore obducens ad locum, ubi alteri pubis ossi accessit, disrupta apparet: in quo osse a superiore profunda fovea conspicitur, unde ferme cariem, fracturam, aut alium quemdam morbum praegressum dixeris.

Ra.

(p) Ostendit mihi tales clar. BONN, ipse ex equo sumtam affervo, hic non describendam.

(q) An haec concretio ossium pubis ad ancylosin veram referenda sit, satis ex definitione data liquet. Cl. BONN. in *Act. Soc. Roterod. tract. c.* ad ancylosin quidem non refert, quoniam alio, quam antea ego feci, modo ossium Syntaxin dividit, & ossium pubis nexum ad articulum non refert.

(r) In *Observ. Anat. Pathol. Tom. II. Cap. 6.*

(s) *Ibid. Tom. IV. Cap. 10.*

Rarior multo est *Ossium Pubis per veram Cartilaginis ossificationem concretio*, nec (quod sciam) a quopiam memorata. Novi equidem, a clar. SIEBOLD, Synchronotomiam instituyente, ossa pubis, ob ossream in parturiente synchronotomiam, quam diffecare conabatur, cultro dividi non potuisse, sed ferram in auxilium adhibendam fuisse: id autem pariter novi, nullam mentionem fuisse factam, an tota cartilago ossrea fuerit, an callus ei tantummodo adnatus, aut an punctulis tantum ossreis instructa, an unice solito durior fuerit cartilago? adeoque hinc ancylosin enasci posse, unice concludi posset. De hoc singulari casu consuli debet clar. RICHTER (t).

Attamen, tali modo concretionem ossium Pubis locum habere nunquam, nemo ex dictis concludat: contrarium etenim ex eximio, quod me possidere gestio, specimine evidenter demonstrare possum; quod adeoque tum scripto, tum delineatione (u), exhibere apud animum constitui. Hoc suppeditat Pelvis muliebris, qualem esse tum ex tota figura, tum ex mensuris, quas in sua Dissertatione (v) memoravit amicitia mihi junctus doct. Practicus Amstelodamensis J. P. MICHELL, evidenti patet indicio. Haec pelvis insuper valde incurvata est, quod dum Lectori Benevolo ex ipsis, quas huic tractatui adjungam, figuris sponte patefcet, hic demonstrare alienum foret. Est praeterea scorbutica vel venerea labe insignis, quod tum ex imminuto ossium pondere & tenuitate, tum ex va-

riis,

(t) *Chirurg. Bibl. IV. band, pag. 579.*

(u) *Tab. II. Fig. XVII. & XVIII.*

(v) *De Synchronotomiae in partu difficili utilitate A. 1781, sub PRAESIDE DIS mei moderamine, in nostra Academia, publice & strenue defensa, pag. 45.*

riis, quae acetabuli cavum occupareprehenduntur, exostosis abunde liquet. Os sacrum, quinque foraminibus utrimque praedicum, cum ossibus coxarum quidem, validius ad inferiorem, debilius ad superiorem partem, non autem cum coceyge, concrevit.

Rarissimum hoc dixi exemplum, nec, ut mihi videtur, immerito: dum mihi assentientem habeo clar. Praeceptorem E. SANDIFORT, qui memorat quidem exempla a clar. SIEBOLD, BONNARD, & VAN KRAPP, non omni dubio carentia, communicata; at nihilominus addit „*Inter casus, qui raro obvenire solent, ancylosis ossium pubis referri haecenus debere videtur (w)*”.

Similem tandem cartilaginum pubis ossificationem, veram itaque ancylosin, se descripturum mecum hisce diebus communicavit amiciss. J. P. MICHELL, in altera emendatiore & auctiori, quae brevi prodibit, Dissertationis suae modo citatae, editione.

§. XXXVII.

Rara licet & insolita sint haec specimina, longe certe rarior est totius ferme Trunci in unum os, ut ita dicam, consolidatio, qualem memorat B. CONNOR (x): in quo exemplo sacrum os, ossa innominata, quinque lumborum, decem dorsi vertebrae, omnesque cum iis articulae costae coaluerant. Vertebrae ferrae ope divisae in medio substantiam deficientem exhibebant. Non autem ibi de concre-

tione

(w) Vid. *Obs. Anat. Pathol.* lib. IV. Cap. 10. pag. 119. seqq.

(x) L. c. pag. 4. conf. *Act. Erud. Lips.* pro A. 1696, pag. 558. ut et B. CONNOR *Lettre à Mr. le Chevalier Guillaume de Waldegrave, dans le Journal des Scav.* A. 1693. pag. 590. seqq.

tionem ossium coccygis cum osse sacro, aut de concretione ossium pubis, ulla reperitur mentio; sternum autem cum costis non concreverat. Hanc observationem innuere etiam videtur DERHAM (y).

§. XXXVIII.

Femoris cum Osse innominato, infrequens licet, *Ancylosis* non penitus nunquam observata est (z). Haec jam ancylosis, ut cognita articuli structura facile patet, vel ab ossificatis ligamentis, vel ab indurato & procrecente acetabulo, vel denique ab ipsa confluyente substantia ossea, locum habere potest. Prioris concretionis, ab ossificata tota quanta capsula articulari, exemplum mihi exhibuit doct. LEDEBOER, taleque possidet clar. PRAESES.

An a solo ligamento terete, osseam duritiem adepto, unquam ancylosis fuerit observata, dubito.

Posideo et pelvim, cujus os innominatum alterum cum sacro firmiter coit, secus ac alterum; utrumque acetabulum, ferme ad trochanteres usque, ita procrevit, ut moveri quidem possint libere femora, solum autem dextrum, idque non, nisi moto antrosum femore, e suo acetabulo valeat eximi. Simile ancyloseos specimen olim mihi comparavi, quod constituit os coxae sinistrae, in quo acetabulum naturale luxatione pro parte perit, ejus-

(y) *Godgeleerde Natuurkunde*, IV. b. 7 h. Not. 14. pag. 170.

(z) Vid. HILDANUS de *Ichore & meliceria*, cap. XXV. pag. 882. in *Opp. & A. DE HAEN* in *Rat. Med. Vol. I. pag. 360. Ed. Leid. Conf. et l'Hist. Natur. l. c. pag. 43, 44, 45. N. 222—230. inprimis 225, quod rarissimum Tab. III. repraesentatur.*

ejusque loco paullo altius ad os Ileum novum formatum est, cum priori jam angustato communicans, in quo femur, ob vere offeos & prominentes acetabuli margines, quodammodo, perparum licet, anteriora versus moveri se patitur: quodque notabile est, in osse Ischio, ad prioris acetabuli partem anteriorem superioremque, ad crus ossis pubis superius, quidam conspicitur colliculus, magis gibbus, quam planus, quem, femore, quantum ad summum integro acetabulo valet, antrorsum moto, excipit trochanter minor, hunc in finem quodammodo sinuatus; dum ab inferiore ejusdem acetabuli parte, continua femoris rotatione, quasi detritum deprehenditur os Ischii. Accedunt his insigne horum ossium pondus & asperitas ossis innominati, spinam ventosam certe, forte et praegressam fracturam, exostosin utique arguentia. Egregium hoc exemplar adjectis iconibus illustravi (a).

Mihi etiam ad manus est concretio femoris cum osse innominato: sed hoc specimen adeo disruptum est, ut nil, nisi quod ipsum acetabulum cum femore confluerit, doceat.

Aservat elar. R. FORSTEN femoris os dextri lateris cum innominato ancylosi junctum, deleto penitus coxae articulo. Ipsum femoris os, praeprimis hujus corpus, inflatum, volumine auctum, variisque spinis offeis obsessum. Volumine maxime auctus trochanter major; a deposita substantia ossea. ita collum femoris cum margine acetabuli coit, ut ne vestigium naturalis articulationis supersit: scabra & a pera hoc loco maxime est ossis superficies.

No.

Notabili etiam femur gaudet situ respectu ossis innominati, maximopere extrorsum & sursum positum est, eoque in situ coalitum. Asservat idem Vir clar. porro femur dextri lateris, deleto coxae articulo, cum innominato ancylosi unitum. Ex mutationibus in ipso articulationis naturali loco conspicuis concludendum videtur, fracturam in capite femoris subortam huic ancylosi ansam praebuisse. Specioso situ in hoc quoque specimine femoris os gaudet, reposito enim innominato osse in situ naturali sinus patellaris introrsum spectat, & condylus exterior vere est superior.

§. XXXIX.

Haud infrequenter pariter *Femoris os cum Crure*, sive cum *Tibia* sive cum *Fibula*, sive cum *Rotula* solis, rarius *cum omnibus simul*, concretum deprehendere datur.

Femoris cum Patella concreti, quod frequentius fit, exempla aliquot vidi, in caeteris unum vidisse memini, in quo ita tumebat, ita prominebat patella, ut tertius femoris condylus adesse, adeoque femur in tripodem terminari videretur. Concretionis hujus ipse quoque exemplum possideo (*b*). Asservat hujus concretionis egregium exemplar celeb. PRAESES. Hoc constituit femur, superius prope trochanteres olim fracturam passum, quod cum patella firmiter concrevit. Notandum, quod condylorum facies posterior planiuscula, quasi detrita sit; unde colligendum videtur,

femur

(*b*) De hac etiam vid. *l'Hist. Natur. l. c. pag. 45, 46. N. 230, 231.*

femur, durante hominis vita, aliquamdiu erectum, aut flexum fuisse poplitem.

§. XL.

Femoris cum Tibia concreti firmiter egregium asservo-specimen; in quo genu maxime incurvatum est. Simile asservat doctissimus LEDEBOER. Memoratum etiam prostat a doct. B. CONNOR (c). Eiusdem delineatio ex SCULTETO exstat apud HEISTERUM (d) & RUYSCHIUM (e), ut et in BUFFONII *Hist. Natur.* (f). *Femoris cum Tibia simulque Rotula ancylosin* descripsit & delineavit TRIOEN (g), quae nunc penes Collegium Chirurg. Leidense prostat: eandem habent COLUMBUS (h), CHESELDEN. (i), et RUYSCHIUS (k). Similem concretionem, genuque insuper incurvum, memorat HILDANUS (l), exhibuit mihi talem Doct. LEDEBOER. Parem e sinistro latere sumtam asservat celeb. PRAESES. Possidet similem clar. SANDIFORT, qui et aliud exemplum habet, in quo insuper *Talus cum tibia* concretusprehenditur (m), quod mihi videndi praebuit occasionem.

§. XLI.

-
- (c) Dans le *Journal des Scav.* l. c. pag. 614.
 (d) In HALLERI *Diff. Chir.* Tom. IV. p. 537. Tab. XXXIII. Fig. 2.
 (e) In *Catal. Rar.* Tom. I. pag. 175.
 (f) L. c. pag. 45, 46. N. 230, 232, 233, 234, 235, 236.
 (g) In *Obs. Med. Chir.* pag. 129. Conf. Tab. X. Fig. 2.
 (h) In *Lib. de Re Anat.* XV. pag. m. 485.
 (i) In *Osteogr.* Tab. XLVII. Cf. HALLERI *Differt. Chir.* Tom. IV. pag. 537 & Tab. XXXIII. Fig. 15, 16.
 (k) Vid. l. c. pag. 178.
 (l) De *Ichore & Meliceria* Cap. XXV. p. 883.
 (m) Vid. *Obs. Anat. Path.* Lib. I. pag. 101.

§. X L I.

Femoris cum Fibula coalitum, qui rarius contingit, memoratum non inveni.

Est tamen in mea collectione elegans specimem, quod exostotin, tum a tibia & fibula dextri lateris invicem concretis, tum ab osse femoris ejusdem lateris procedentem, eaque ossa per novum quasi articulum ad internum latus jungentem, exhibet: in quo praeterea, ubi sibi invicem apponuntur ossa, valde incurvum genu & ossa paedarthrocace infecta sunt. Diffractae hinc inde etiam oculis sese offerunt eminentiae, quae olim praesentis verae inter haec ossa, forte et cum patella (cujus ligamentum osseum pro parte integrum, pro parte diffractum id docere videtur,) ancyloseos meritam movent suspicionem.

Dictis rarior est, quae apud BUFFONIUM (n) memoratur, coxarum cum osse sacro, cum femore, tibia & rotula ancylosis.

§. X L I I.

Tibiae cum Fibula concretio, cujus innumera prostant exempla, ut plurimum ab una tantum, sive superiore, sive inferiore parte fieri deprehenditur: plus equidem vices eam concretionem, ne semel quidem ab utraque parte factam, vidi. Aliquando, rarius licet, ligamento interosseo vel omnino, vel pro parte in os converso, aut ab ipso ossium vitio haec ossa loco intermedio

coa^l.

(n) In *Hist. Natur.* l. c. N. 230.

coalescunt. Ita a fractura horum ossium praegressa haec non raro producitur ancylosis, quale exemplum mihi exhibuit doct. LEDEBOER, possidetque aliud Collegium Chirurgicum hujus civitatis inter nonnulla ossa morbosa. Simile specimen, tibiam nempe & fibulam dextram, quae, loco ferme medio olim fractae, nunc callo consolidatae, & paullo introrsum incurvatae, coaluerunt, adjecto schemate exhibui, cujus mihi copiam fecit clar. PRAESES (o). Hanc ancylosin etiam observavit BUFFONIUS (p). Ita a spina ventosa concretionem hanc, sed in uno tantum loco intermedio factam, bina, quae mihi ad manus sunt, demonstrant ossa.

§. XLIII.

Tibiae autem Fibulaeque, vel utriusque, vel alterutrius *cum* toto *Tarso*, aut ejus parte, infrequens omnino ancylosis est. Hujus tamen exempla in Regis Galliae museo prostant (q). Tibiae cum talo concretionem modo ex clar. SANDIFORTIO attuli. Affert et clar. PRAESES tibiam & fibulam parte inferiore inter se, cumque talo & calcaneo ancylosi junctas. Bina hujus concretionis, quae penes me sunt, exempla, hic adjungere placet. Alterum constituunt tibia fibulaque sinistrae, ab invicem separatae, per veram autem ligamentorum officationem cum tarso coalitae: nonnulla tarfi officula inter se mutuo concreverunt plenarie, & hinc inde

(o) Vid. *Tab. II. Fig. XXVI.*

(p) Vid. *l. c. pag. 47. N. 237.*

(q) Vid. *l'Hist. Natur. l. c. N. 238, 239, 240.*

inde multum de lamella vitrea amiserunt, maximeque a parte anteriore tarfi sunt diffracta; & hinc, utrum metatarsus & reliqua pedis ossa cum tarso concreta fuerint, an fecus, aegre determinaveris.

Altero in specimine, sphacelato, ut videtur, conspiciuntur tibia fibulaque sinistrae, antea fractae, prope talum jam redintegratae, sed incurvae, & (unde rhachiticas habeo) planiusculae, ad extrema ferme sejunctae. Tibia porro, antequam talum attingit, insigniter latefcit, & versus latus externum incurvatur, dum ab altero latere malleolum internum, admodum similiter incurvum & cum talo concretum, emittit, & ab exteriori parte tum cum fibula, tum cum talo coadunata apparet. Fibula, minus latefcens, pariter extrorsum incurva, cum eodem talo in unum quasi os abiisse deprehenditur; adeo ut talus, eoque mediante totus tarsus, in latus sit directus, ita ut talus, os lunatum, & cuneiforme majus, inferiora tarfi occupent; calcaneus cum osse cubiformi, naturaliter exterior, nunc superior sit; calcanei tuber totaque planta, alias deorsum collocata, nunc exterius conspiciantur. In hoc specimine praeterea omnia tarfi officula in unum quasi confluisse deprehendimus: dum autem ossis cuneiformis majoris anterior pars disrupta est, utrum cum illo pollex unitus fuerit, dubitandi datur ratio. Id certum est, tum caetera cuneiformia & cubiforme ab anteriori fuisse libera; tum et metatarsum digitosque pariter, & eodem modo, debuisse extrorsum vergere. Hoc specimen inter icones illustravi (r). Possidet & clar. FORSTENIUS tibiam fibu-

lam-

(r.) Vid. Tab. II. Fig. XXIV, XXV.

lanque finistri lateris inferius invicem & cum talo conferruminatas. Tibiae extremum inferius non multum a statu naturali recedit, in sepulchro corruptione perdidit malleolum internum, fibula vero inflata, ex spiculis osseis superficiei inhaerentibus aspera & scabra est.

§. XLIV.

Solius, sed totius Tarsi in unam massam confluxus, dum his describendis incumbo, mihi ante oculos versatur specimen. Offa tarsi mulieris, cujus pes extremus spina ventosa obsessus fuerat, in unum coacta, & in substantiam molliorem mutata, habuit RUYSCHIUS (s).

Cum tarso coalescere posse Metatarsum, monet analogia, confirmat experientia (t). Hujus exempla mihi exhibuit doct. LEDBOER. Facillime *Metatarsus cum Digitis*, & reciproce *digitorum phalanges* concresecunt: cujus rei exempla in cadaverum sectione bis observavi.

Idem verum de ossibus *Sesamoïdeis*.

§. XLV.

Finita Artuum inferiorum consideratione, ad superiores pergo, ubi primo sese offerunt *Scapularum cum Claviculis* articuli, in quibus seorsim nulla haecenus mihi obvia fuit concretio.

Idem dicendum de *Claviculis cum Sterno*,

Scap-

(s) *Thef. Anat.* V. N. 53. pag. 23. seqq. Tab. III. Fig. 4. Tom. III. Cf. *Act. Erud. Lips.* pro anno 1706. pag. 146.

(t) Vid. *l'Hist. Natur.* l. c. N. 241, 242.

Scapulam cum humero coaluisse, docet observatio, ut videre est in Museo R. Gallico (u).

§. XLVI.

Os humeri cum alterutro, vel & utroque, Cubiti offe non raro concrefcit. Hoc a callo, ut videbatur, factum observavit FABR. HILDANUS (v). *Os humeri etiam cum ulna concretum* exhibet TRIOEN (w). Plura habentur apud BUFFON (x), ut et in plerisque Collectionibus, duo quoque possidet celeberrimus PRAESES in sua.

Haec scribenti mihi ad manus est specimen, sistens totum cubitum, capsulae articularis ope, quae in os abiisse deprehenditur, cum offe humeri, olim paullo supra articulum cubiti diffracto, dein autem sanato, concretum. — Notandum vero, hac in specie tantum non semper inflexum esse cubitum; cujus rationem inde derivat DU VERNEY (y), quod, ubi fractura vel luxatio cubiti datur, ibi inflectatur cubitus, contrahantur & accurrentur muscoli flexores; dum e contrario crus, si eadem patitur, extenditur.

§. XLVII.

(u) Vid. *l'Hist. Natur. l. c. pag. 41. N. 201*; conf. *Act. Phys. Med. Vol. 7. pag. 108.*

(v) *Obs. Cent. III. obs. 77. Conf. de Ichore & Meliceria Cap. XXV. Op. pag. 882.*

(w) Vid. *Ejus Observ. Med. Chirurg. Tab. X. Fig. 1. pag. 129.*

(x) In *l'Hist. Natur. l. c. pag. 41, 42. N. 202—207.* Vid. etiam BONETTI *Sepulchretum Anatom. Lib. IV. Sect. 6. Obs. 4. pag. 429.*

(y) *Maladies des Os. Tom. II. pag. 361. Edit. Belg. pag. 305.*

§. XLVII.

Dicta itaque, inter *Radium Ulnamque ancylofin* posse enasci, abunde docent, quam perperam, ob perpetuam radii rotationem, nonnulli negant; qui facile refutantur, si consideremus, in causa hujus casus hanc rotationem propter praesentem morbum, dolorem & rigiditatem, quandoque et ob necessario strictam, vel negligenter factam, deligationem, penitus cessare. Hujus ancyloseos exemplum, eximium sane, ex juniore homine desumptum, possidet doct. BLEULAND; asservat et celeb. PRAESES specimen unum, ex juvene, tamen adultiore, desumptum. Aliud ex adulto ejusdem filius nob. A. J. VAN DOEVEREN, quod constituit ulna lateris sinistri, infra medium olim fracturam passa, cum radio firmiter a parte superiore & inferiore conferruminata, ut et cum ossiculo carpi lunato, cujus inferior sinus, sive excisio, capitato recipiendo dicatus, admodum (ut videtur, a luxatione,) est laevigatus.

§. XLVIII.

Radium cum carpo, & hunc cum metacarpi parte concretum bis vidi: quorum alterum specimen, a TRIOEN (z) descriptum & figuris illustratum, jam in suppellectile RAVIANA hic asservatur: alterum, simile ferme, in theatro Anatomico Roterdamenfi videre mihi contigit. Simile ferme existat in Museo Regis

(z) L. c. pag. 128. & Tab. IX.

gis Galliae, saepius memorato (a). Binas radii, ossium carpi & metacarpi ancylofes possidet clar. SANDIFORT (b).

Maximae Carpi partis cum quatuor Metacarpi ossiculis concretae, egregium asservo exemplar: memoratur & simile in modo memorato Museo (c).

Ancylosin cubiti cum tota manu, quae in tantum non omnibus, mea utique, desideratur Collectionibus, descripsit & figuris additis illustravit W. H. MULLER (d).

§. XLIX.

Dictis speciminibus, (praeter casum, memoratum in *NOVIS ACT. PHYS. MED.* (e), ubi ossa in cubito & crure, ubicunque sunt bina, concreverant,) bene multa tunc propria, tum ex alienis Collectionibus, *Hoviana* in primis, quam mihi pro solita, qua advenas excipere solet, humanitate, exhibuit clar. BONN, si longius exspatiari placeret, adjicere non difficile mihi foret. Sufficiunt ergo dicta.

Non adjicere tamen adhuc nequeo *omnium Articulorum concretionem*. Observavit enim talem COLUMBUS (f), in sceleto, quod ei do-

(a) Vid. *l'Hist. Natur. l. c. pag. 42. N. 208.*

(b) Vid. *Obs. Anat. Path. Lib. I. Cap. 7. pag. 101.*

(c) Vid. *l'Hist. Nat. l. c. N. 209.*

(d) *In Diss. de Anchylosi pag. 6, 7. Conf. HALLERI diff. Chirurg. tom. IV. pag. 543. cum figuris.*

(e) Vid. *Vol. V. pag. 11. Obs. I.*

(f) Vid. eum *pag. 485. l. c.*

donaverat JOANNES BERTONIUS AB AURICULA. In hoc omnes concreti deprehendebantur articuli; cartilagine autem costis quidem articulatae erant, sed nondum coaluerant. Vivus ille homo nil movebat, nisi oculos, linguam, penem, & (quod non mirum) thoracem (g). Dubium videtur, an hoc in casu articulus de omnigeno ossium nexu sumatur, nec ne; id quod multum ratione opinionis memoratae de ossibus pubis demonstraret. Mirum autem est, tum in illo sceleto, tum in thorace, quem habet celeb. VAN DOEVEREN, tum in trunco, quem descripsit doct. CONNOR, costas cum sterno plenarie non coaluisse; cujus rei causa mihi quidem in respiratione videtur quaerenda. Interim his contrariatur antea citata TH. SCHWENCKII observatio, qui frequentia de illo casu refert „ *Resectis integumentis, in thoracem invenio osseum totum, nam cartilagine costis junctas osseas, immo ossibus duriores & latiores vidimus; dices totum Scutum osseum, quod vi maxima frangere, nullis vero machinis discindere aut comprimere licuit*”.

Rarissimus tandem et hoc loco memorandus casus est, dummodo ad ancylosin referri mereatur, qui memoratur in Actis Parisi-
 nis (h) de Infante, cui omnes articulationes, & hinc producti motus deerant, cujus sceleton unicum erat os, & continuam articu-

(g) Vid. BONETUS in *Sepulchr. Anat. Lib. IV. Sect. 6. Obs. 4. pag. 429*, & SCHWENCKIUS in *Observ. Med. Lib. V. pag. m. 727. Edit. in fol. de Fracturis & ossibus.*

(h) Vid. *l'Hist. de l'Acad. R. des Scienc. ann. 1716. pag. 30.*

ticulorum, nervorum, tendinumque referebat petrificationem. Tale specimen videre vehementer desiderarem.

Expositus haecenus Ancyloseos morbus rarius in juniore, frequentius in provectiore, omnium frequentissime in senili ac decrepita aetate observatur, cujus rei causa patebit in posterum: quocirca rara sunt haec specimina ex junioribus desumpta, sua adeoque caeteris raritate longe certe emereret sceleton hujus Infantis viginti duorum tantum mensium; quod totum ex unico osse constare videbatur. Credendum autem, illo in infante ossa nunquam separata exstitisse. Forfan pertinet ad induratos infantes, quorum alia exempla exstant ab H. EYSSONIO, DEUSINGIO, BARTHOLINO, MORANDO, NEBELIO, WALTHERO aliisque & in HIST. ACAD. R. CHIRURG. memorata, quos *Lithopædia* solent appellare.

Rarae hinc quoque sunt supra memoratae inter ulnam & radius in juniore aetate ancylofes.

§. L.

Hic Dissertationis meae primae Parti nunc finem imponerem, nisi tribus verbis unicum, extra Sceleti partes positum, considerandum restaret Laryngis ossiculum, *Os Hyoïdes*, vel *Hypsiloïdes* dictum; cujus cornua & ossicula graniformia vera chondrarthrosi cum basi ejusdem connectuntur &, cornua saltem, mobilia sunt, quorum adeoque concretio ad nostrum forum pertinet. Cornua cum basi in senibus non raro ancylofin subeunt, quod mihi bis occurrit; aliquando quoque ossa graniformia coalescunt, cujus exemplum penes me

est; celeb. PRAESES etiam habet verae hujus ancyloseos specimen. Haec concretio tantum non semper fieri videtur, ubi cartilaginee laryngis osseam induunt naturam, qualia exempla in thyreoidea idem aestumatissimus Praeceptor asservat, talia et ipse possideo. Prostat etiam C. M. ADOLPHI observatio de cartilaginum thyreoideae & cricoideae ossificatione (i). Adeoque videtur et totus larynx posse in unum os abire, qualia, ni fallat me memoria, occurrerunt mihi aliquando apud Auctores exempla; quo in casu multum certe debet depravari loquela, quum glottis debite arctari & dilatari nequeat.

M A N T I S S A.

Absolutis, quae de Sede Ancyloseos dicenda habebam, eximiarum & neutiquam reticendarum mihi sese obtulit observationum Pathologicarum, huc spectantium, Triga, quas itaque Appendicis ad instar dictis adjicere non videtur ingratum futurum.

1^o. Postquam ancyloseos Ossium Auditus tum ex analogia, tum ipsis summi GAUBII verbis, (cum quo faciunt quoque venerandus Senex, meritissimus in vicina Academia Trajectina Praeceptor J. OOSTERDYK SCHACHT (a), aliique celeberrimi Practici,) demonstraveram probabilitatem (b), thesin a clar. P. F. MECKE-

L I O

(i) In *Act. Phys. Med. Vol. X. Obs. 12. pag. 45.*

(a) In *Inst. Pract. Part II. Lib. 3. Cap. 1. §. 15. N. 3.*

(b) Vid. §. XIX.

L10 (c) defensionem legere mihi contigit: ubi frequentem immediabilis surditatis causam statuit non tantum, quam ipse observavit, incudis cum malleo, sed et stapedis baseos cum margine foraminis ovalis concrefcentiam, quae pariter huc pertinet, qualemque possidet, uti mihi ab amico relatum est, clar. Argentoratensis Anatomicus J. F. LOBSTEIN. Haec adeoque elegans observatio analogiae vim addere & supra dicta confirmare videtur.

2º. Nec silentio premere licet, mecum ab amicissimo Commilitone, Nobilissimo C. F. KLEYNHOF, Medicinae hac in Academia studioso, perhumaniter communicatam observationem matronae cujusdam Culeburgi degentis, & ob maxillae inferioris cum capite ancylofin, manducationis emolumentis destitutae. Haec anno 1740 nata, mox a nativitate maxillae immobilitate laboravit, qui morbus dirissimo dicti anni frigori, sed, uti videtur, immerito, attribuitur; eique, quod maxime notandum, & in dirissimae hujus calamitatis recensendis symptomatibus & palliatione postea usui veniet, dentes diffracti sunt; cujus operationis effectu vitam miseris ditissimam protrahit, cibosque, dummodo tenuiores, ad primas vias amandare, summa licet cum molestia, valet. Accedit huic & alia observatio, mecum ab Amico communicata, pueri, prope pagum, *Heesch* dictum, inter urbes Sylvam ducis & Graviam, qui propter obrigescentiam maxillae inferioris os semper apertum habere cogitur, loquela destituitur, nec nisi summa cum difficultate cibos assumere valet,

cui.

(c) Post *dissert. de Labyrinthi auris contentis. Argent. 1777. in Thes. 9.*

cuique continuo saliva ex ore depluit. Egregie hæcæ observationes dictis antea §. XX. de Maxillæ inferioris cum cranio ancylofi accedere, crediderim.

3°. Denique aliam, ex propria Collectione haustam, adjicere mihi hic liceat observationem, quam ad §. XLIV. referre debuissim, nisi ferius adeptus fuissim. Ex adulti scilicet hominis reliquiis allata mihi est egregia omnium Metatarsi sinistri ossium concretio: in quo specimine notandum, omnia illius ossa, spina ventosa leniter, ut videtur, affecta, a parte anteriore omni in ambitu latefcere & inter se confluisse; ita ut aequali crusta callosa, crassa, satis lata, foraminulenta in superficie, utrimque contractiore, in medio procrefcente, tecta cernantur. Digitorum insuper phalanges abfuisse jam in vita videntur, saltem articulorum defunt vestigia, & pes eodem modo sese forsan habuisse: qualis in extremitatibus truncatis & tumidis in hominibus lucri causa nundinas anniversarias frequentantibus, tam in manibus, quam in pedibus, quandoque observatur. Forsan ab amputatione exortum, forsan conatum fuit hocce vitium. Hujus memorabilis valde ancyloseos icon in posterum forsan idonea occasione a me dabitur.

T A N T U M.

EXPLICATIO TABULARUM.

T A B U L A E I.

F I G. I.

Cranii cum Atlante ancylofin exhibet, Vid. §. XXI. pag. 18 & 19.

- a* Occiput.
- bb* Processus mammillares.
- cc* Processus styloidei.
- d* Arcus Atlantis anterior.
- e* Arcus ejusdem posterior.
- ff* Partes laterales Atlantis cum condylis occipitis superius coalitae.
- g* Processus osseus, e latiore basi contractus, ex ossis occipitis latere sinistro emergens, illudque cum processu transversali Atlantis firmiter jungens.

F I G. II.

Cranii cum duabus vertebrae per ancylofin coalitum repraesentat, capite sinistrorsum reclinato. Vid. §. XXII. pag. 19 & 20.

- a* Os occipitis.
- b* Meatus auditorius.
- c* Margo foraminis magni occipitis.
- d* Condylus dexter ejusdem.
- e* Processus articularis Atlantis cum eodem confluens.
- f* Processus ejusdem transversus dexter, disruptus.
- g* Arcus ejus pars dextra.
- h* Processus Epistrophes adscendens dexter, per luxationem a reciproco Atlantis deflectens, attamen calli ope cum eodem connexus.

- i* Processus Epistrophes transversus dexter.
k Processus ejusdem descendens.
l Pars Atlantis anterior, cum occipite non unita.
m Processus ejusdem transversus sinister.
n Corporis Epistrophes pars inferior, naturaliter cum tertia vertebra articulata.
o Processus ejusdem spinosus.
p Processus ejusdem obliquus descendens sinister.
q Superficies articularis sinuata, stupendo providae naturae artificio occipiti inhaerens, quae durante vita epistrophen ad spinosi processus latus dextrum retinuit, & ulteriorem luxationem antevertit. Vid. pag. 20.

F I G. I I I.

Idem Cranium, ab inferiore parte visum, exhibet. Vid. ibid.

- a* Os occipitis.
bb Processus mammillares.
c Arcus Atlantis anterior.
dd Processus transversi.
e Pars interior Atlantis, sinuata naturaliter pro dente Epistrophes, jam cum eodem unita.
f Arcus Atlantis, ossi occipitis ad posteriorem partem foraminis magni annexus.
g Pars corporis epistrophes inferior.
h Processus spinosus ejusdem.
ii Processus epistrophes descendentes, quorum sinister aliquantulum a naturali forma & situ deflectit.

F I G. I V.

Atlantem cum Secunda Vetebra unitum, a parte anteriore, exhibet. Vid. §. XXIII. pag. 21 & 22.

- a* Arcus Atlantis posterior a parte interna.
- b* Pars Atlantis anterior.
- cc* Processus adscendentes.
- dd* Processus transversi.
- e* Processus Epistrophes odontoïdeus, cum Atlante coalitus.
- ff* Processus transversi ejusdem.
- gg* Corporis ejus pars inferior.
- bb* Varia fragmenta Atlantis olim fracturam passi, jam consolidata.
- i* Globus plumbeus Atlanti injectus, ante processum transversum dextrum, eidem, quasi thecae, ope calli conglutinatus inhaerens, & extra eum eminens.

F I G. I V.

Duarum dorsi vertebrarum cum costa dextra ancylosin sistit a latere dextro. Vid. §. XXIX. pag. 29.

- aa* Corpora vertebrarum.
- bb* Lamella ossea, ex utraque vertebra enata, cujus inferior pars quidem costam vertebrae unit, superior ab alia superiore vertebra abrupta videtur.
- c* Costa dextra cum vertebrae capitulo suo, dictae lamellae ope, juncta.

F I G. V I.

Idem specimen ab anteriore refert. Vid. ibid.

- aa* Corpora vertebrarum.
- bb* Lamellae osseae, in utroque latere.
- c* Costa dextra, lamellae dextrae ope, cum vertebra juncta.
- d* Hiatus inter vertebrarum corpora.

F I G. V I I.

Plerarumque costarum cum undecim dorsi vertebris coalitum, a parte interiore thoracis, exhibens. Sternum (Fig. VIII.) iis unitum hac figura non repraesentatur.

Vid. §. XXXIII. pag. 34. & 35.

- aa* Pars Spinae anterior.
bbbb Costae pleraeque cum illa utrimque coneretae.
ccc Laminae osseae inaequales, vertebrae superiores invicem & cum costis unientes.
dd Inferiores vertebrae minus inaequabili, continua tamen, lamella firmiter junctae, simul & cum costis, imprimis a parte sinistra.

F I G. V I I I.

Sternum cum dictis costis ancyloso junctum, & ossificationes in connexis cum eo cartilaginibus indicat. Vid. ibid.

Loca lucida costarum osseam substantiam, umbrosa cartilagineam denotant.

F I G. I X.

Costam exhibet lateris sinistri, primum bicipitem, dein simplicem, iterum bifidam cum simplice cartilagine.

Vid. §. XXXI. pag. 32.

- aa* Principia separata.
b Illorum confluxus.
ca Cartilago, primum duplex, dein simplex.

F I G. X.

Costam dextram supremam cum sterni parte superiore firmiter coalitam exhibens. Vid. §. XXXII. pag. 33.

- a* Confluxus costae cum cartilagine ossificata.
- b* Hujus ancylosis cum sternō.
- c* Sinus sterni clavicularis.

F I G. XI.

Costas binas sinistras coalitas a parte interna exhibet. Vid. §. XXX. pag. 30.

- aa* Principia distincta.
- bb* Confluxus utriusque.
- cc* Duo sinus, verosimiliter pro sequentibus costis.

F I G. XII.

Easdem a parte exteriori refert. Vid. ibid.

- aa* Principia distincta.
- b* Ancyloseos locus.

F I G. XIII.

Costam bicipitem exhibet. Vid. §. XXXI. pag. 31.

- aa* Principia distincta.
- bb* Confluxus utriusque.
- c* Exostosis, e parte media superiore enata.

T A B U L A E I I.

F I G. X I V.

*Partem sinistram ancyloseos duarum dorſi vertebrarum, ſerra
diviſarum, a parte interna exprimens. Vid. §. XXV. pag. 25.*

- aa* Corpora mutuo concreta.
b Rima inter eadem patens.
c Proceſſus articulares per ancyloſin firmiter juncti.
dd Proceſſus ſpinoſi itidem uniti.

F I G. X V.

*Cyphoſin vertebrarum binarum dorſi confluentium, a latere
ſiniſtro, exhibet. Vid. §. XXV. pag. 24.*

- aa* Proceſſus aſcendentes ſuperioris vertebrae.
bb Proceſſus tranſverſi ſiniſtri.
c Proceſſuum articularium coalitus.
dd Proceſſus deſcendentes inferioris vertebrae.
ee Proceſſus ſpinoſi.
ff Corpora bina, in unum quaſi cuneiforme verſa.
gg Lamella oſſea, inaequalis, haec corpora a latere obducens.
hh Corporum coalitorum ſuperficies articulares.

F I G. X V I.

Idem ſpecimen a parte ſuperiore ſiſtens. Vid. ibid.

- a* Corpus ſuperioris vertebrae.
bb Proceſſus ſuperioris vertebrae aſcendentes.
ccc Proceſſus tranſverſi.
d Proceſſus ſpinoſus ſuperioris.

FIG. XVII.

F. X. X. I. G. I. X. V. I. I.

Pelvim, cujus ossa Ilium cum osse sacro, & ossa Pubis mutuo coaluerunt, naturali in situ exhibens, a parte anteriore. Vid. §. XXXVI. pag. 39 & 40.

- aa* Os sacrum, quinque foraminibus insigne, quorum quatuor apparent.
- bbbb* Ancylosis ossium Ilium cum osse sacro.
- cc* Acetabula exostofibus repleta, sinistrum inprimis.
- dd* Processus acuti ossium Ischiorum.
- ee* Ancylosis ossium pubis.
- f* Foramen in media ferme concretione, per objecti hujus concretationem magnitudine auctum.
Curvitas sponte in oculos incurrit.

F. I. G. X. V. I. I. I.

Ossium pubis ejusdem Pelvis Ancylosin a parte interiori refert. Vid. ibid.

- aa* Ancylosis.
- b* Foramen dictum, a parte interna pelvis angustiori ostio patens.

F. I. X. I. G. I. X. I. X.

Pelvis, ab interiori & posteriore concretae, ossa pubis distantia, alterumque altero pollicem ferme elatius, refert. Vid. §. XXXV. pag. 37.

- aa* Ossa pubis,
- bb* Tubera ossium Ischiorum.
- c* Distantia inter ossa pubis.

F V I G. XX.

Os sacrum cum Innominato sinistro unitum ab interiore exhibens. Vid. §. XXXIV. pag. 35.

- aa* Os sacrum asperum & inaequabile.
- bb* Ejusdem ancylosis cum osse Ilium.
- c* Pars superior ossis Ischii.
- d* Tuber ejusdem.
- e* Ligamentum sacro - ischiadicum breve, in os versum, abruptum.
- fff* Variæ exostoses.

F I G. XXI.

Idem ab externo latere repraesentans, & novum acetabulum, partim in osse Ilium, partim in Ischio formatum.

- a* Os Sacrum.
- b* Idem junctum ossi Ilium inflato, & inaequabili.
- c* Acetabulum solitum, paene oblitteratum.
- d* Novum, partim ossi Ilium, partim ossi Ischio inhaerens.
- e* Ligamentum sacro - ischiadicum breve ossificatum.
- f* Tuber ossis Ischii.

F I G. XXII.

Os Innominatum, cum osse femoris in novo acetabulo per ancylosin junctum, a parte interiore ossis innominati, refert.

Vid. §. XXXVIII. pag. 41. & 42.

- aa* Os Innominatum.
- bbb* Variæ exostoses in osse Ilium.
- cc* Foramina in osse Ischio.
- d* Processus acutus Ossis Ischii, praeternaturaliter latefcens.
- XXX* Femoris os.

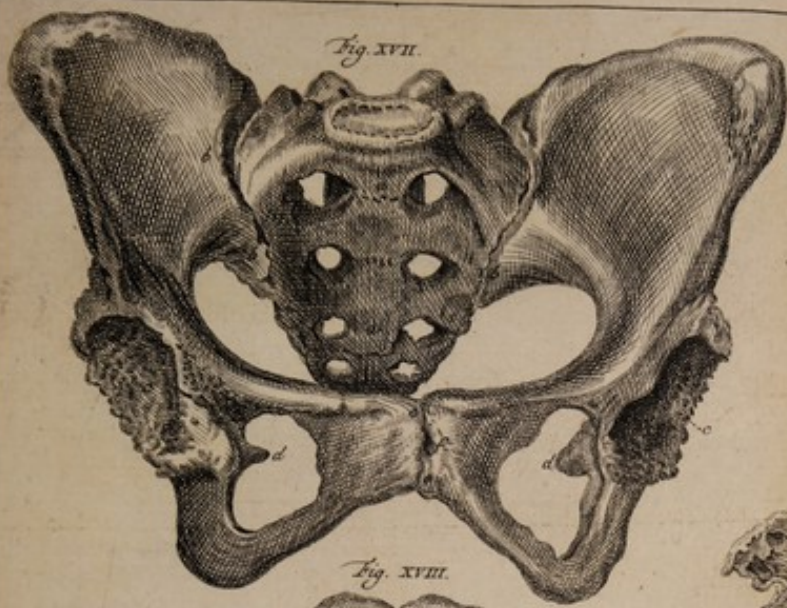


Fig. XVII.



Fig. XX.



Fig. XVIII.



Fig. XXI.



Fig. XXIV.

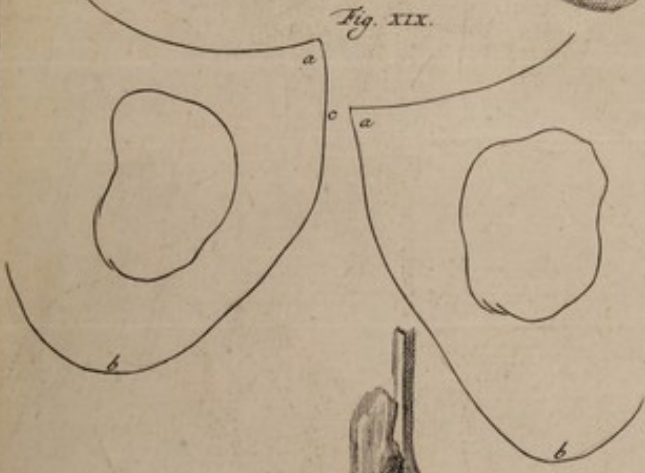


Fig. XIX.



Fig. XXII.



Fig. XXV.



Fig. XXIII.



Fig. XXVI.



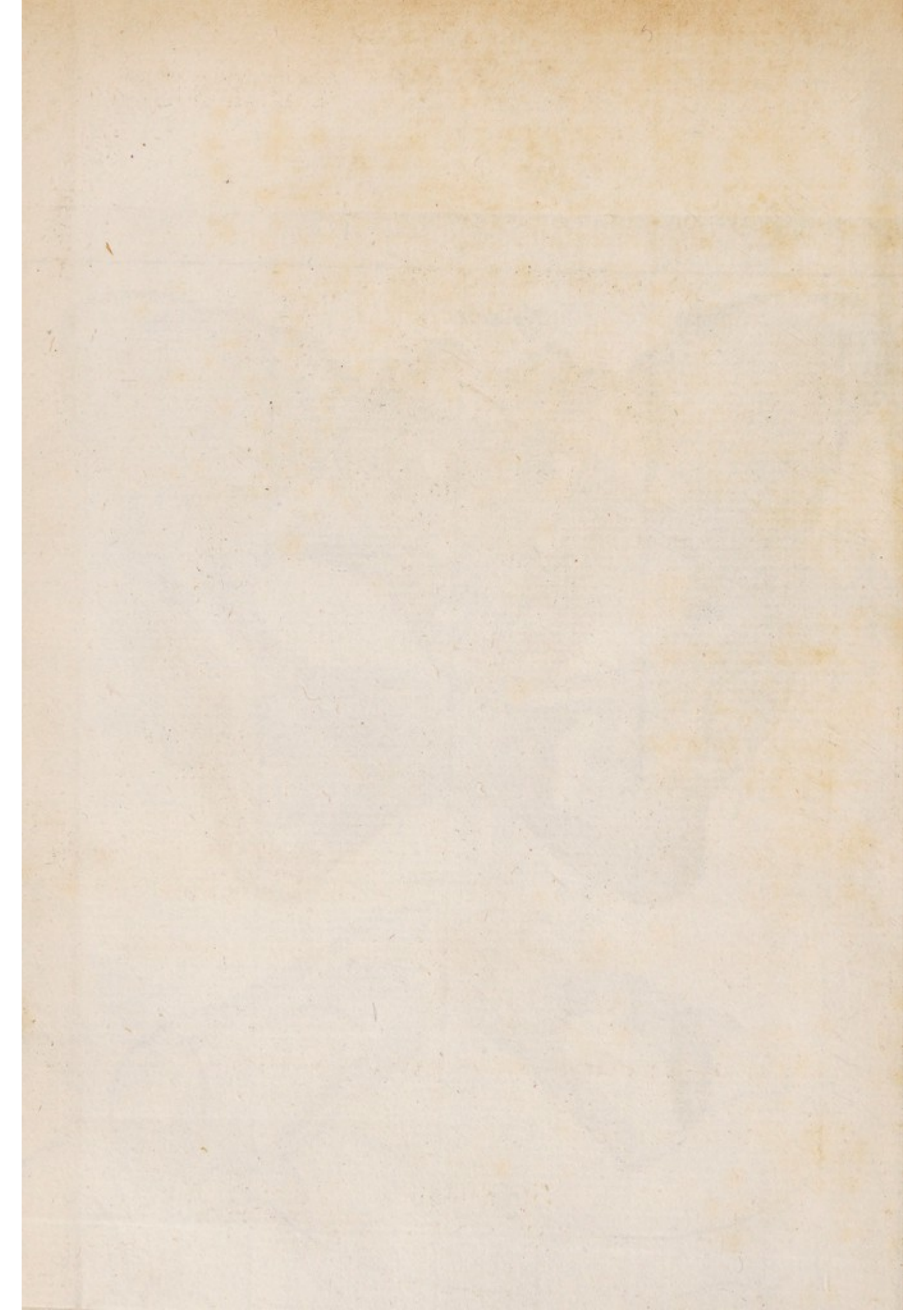
Fig. XXVII.



Fig. XXVIII.



Fig. XXIX.



F I G. XXIII.

*Idem specimen a parte anteriore & superiore, femore antro-
trorsum moto & diducto, exhibet. Vid. ibid.*

- aa* Os Ilium.
- bb* Ejusdem duplex substantia, externa spongiosa, interna compacta.
- cc* Os Ischium inaequale.
- d* Acetabulum naturale maximam partem morbo deletum.
- e* Pars superior novi Acetabuli, in osse ilium formati, a naturali distincti.
- ff* Os Femoris illo in acetabulo contentum, mobile quidem, sed extrahi non valens.
- g* Trochanter ejusdem major.
- b* Trochanter minor sinuatus, respondens colliculo, in superiore parte naturalis acetabuli, hic non apparente.

F I G. XXIV.

*Crus sinistrum, versus externum latus inflexum, cum tarso ancy-
losin passum, a parte externa refert. Vid. §. XLIII. pag. 47.*

- a* Tibia.
- b* Fibula.
- c* Calcanei pars naturaliter interna.
- d* Ejusdem pars naturaliter inferior.
- e* Talus cum osse naviculari & calcaneo nexus.
- f* Os Naviculare.
- g, b, i* Ossa cuneiformia, majus, minus & magnitudine medium, cum naviculari & mutuo, nec non cum cubiformi coalita.
- k* Os cubiforme, cum calcaneo & osse naviculari unitum.

F I X I G. XXV.

Idem a latere interno repraesentat. Vid. ibid.

- a* Tibia.
b Fibula.
cc Vestigia praegressae fracturae.
d Tali pars naturaliter superior, cum iis coalita.
e Os naviculare, huic a parte anteriore unitum.
ff Ossa cuneiformia & cubiforme, ossi naviculari ut et calcaneo per ancylosin nexa, a parte naturaliter superiore videnda.
gg Calcaneus.

F I G. XXVI.

Tibiam Fibulamque extrorsum incurvas, in medio per callum unitas, refert. Vid. §. XLII. pag. 46.

- aa* Tibia.
bb Fibula.
c Callus, praeteritam cruris fracturam consolidans.
d Callus luxurians.

Pag. 13. Not. u 154. leg. 543. Pag. 24. reg. 10. inferioris sinister leg. inferioris descendens sinister. Pag. 30. reg. 10. dextri leg. sinistri. Pag. 35. reg. 1. undecim leg. pleraeque. Pag. 36. reg. 4. Ischii leg. Ilium. Pag. 38. reg. 15. anteriore leg. interiore.

Fig. I.



Fig. III.

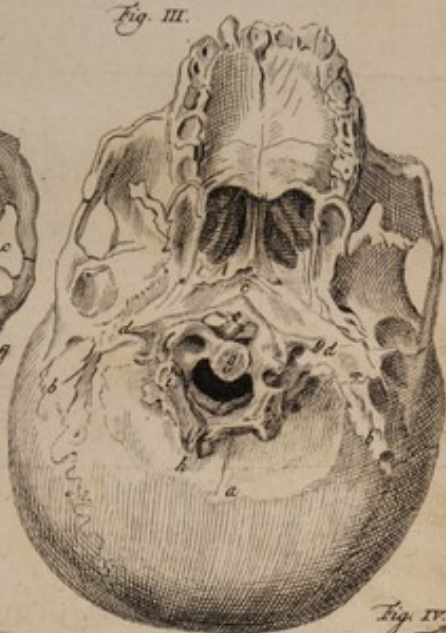


Fig. X.



Fig. XIII.

Fig. IX.

Fig. XI.

Fig. II.



Fig. IV.



Fig. XII.



Fig. VII.

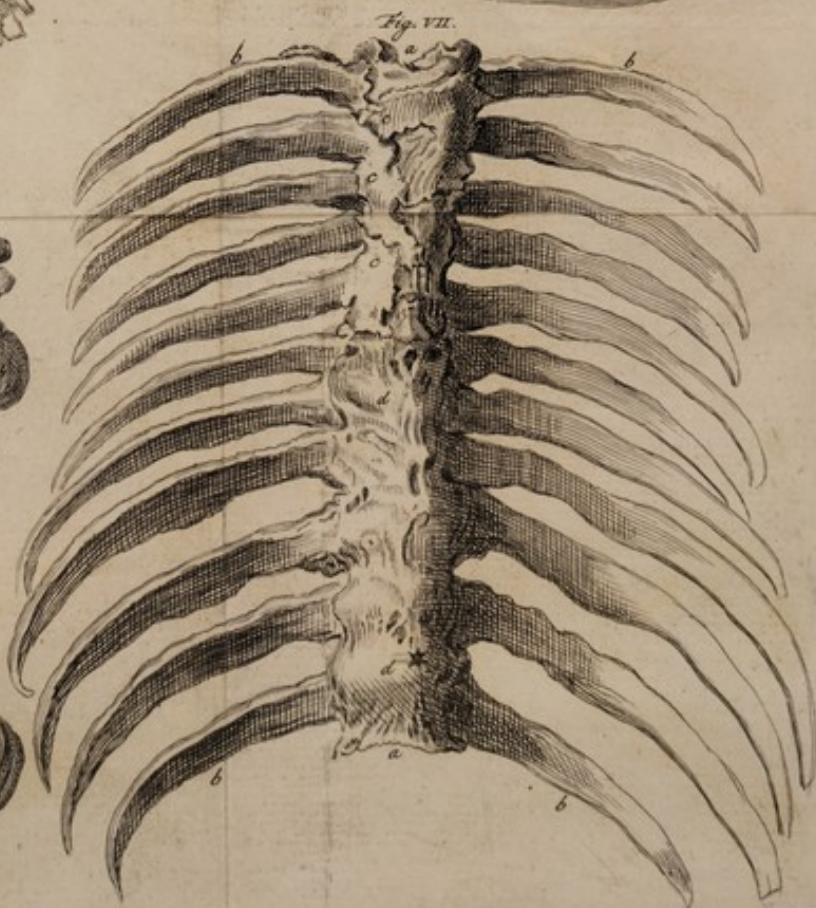


Fig. V.

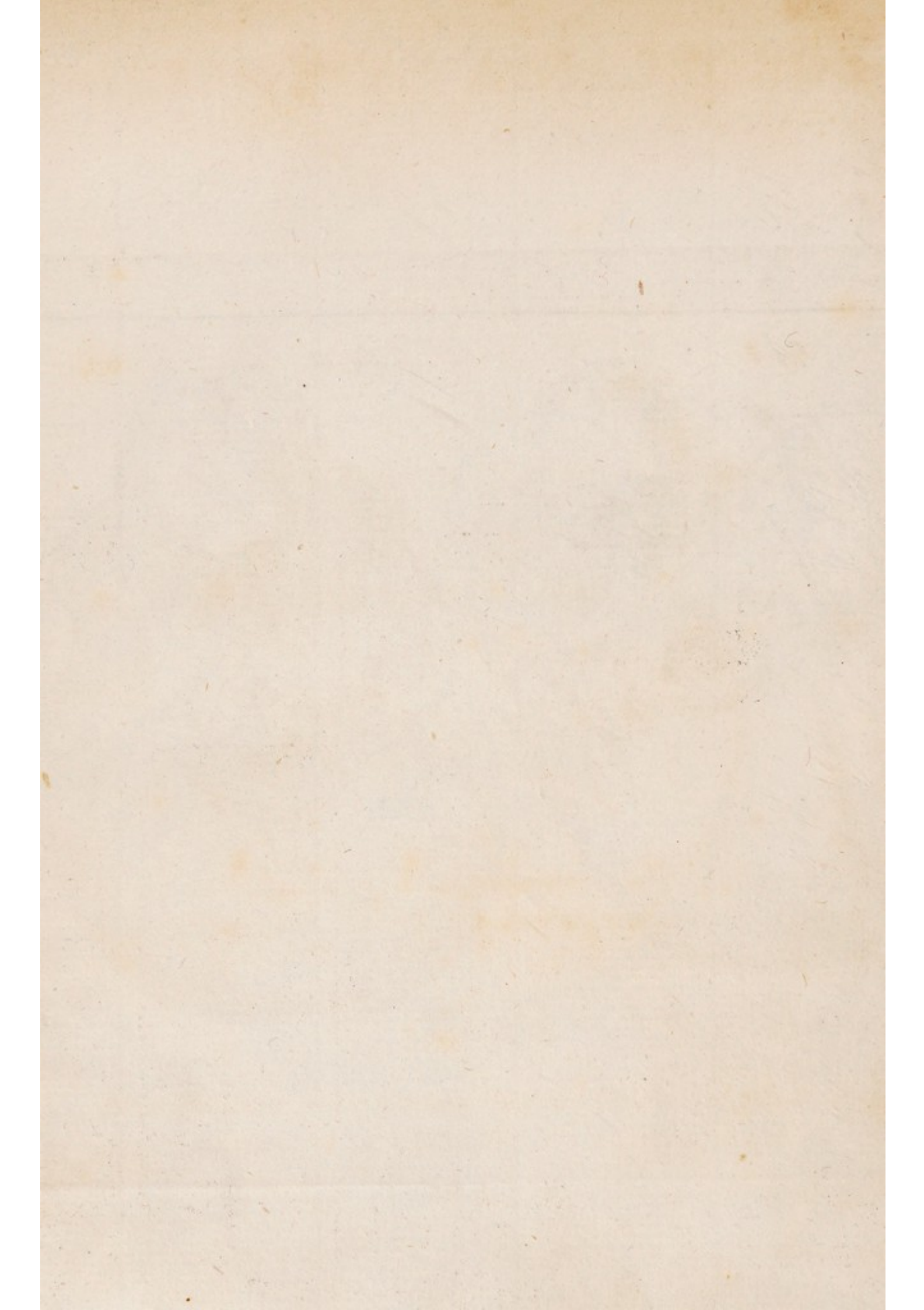


Fig. VI.



Fig. VIII.





COROLLARIA ET THESES.

I.

Dentes non sunt ossa.

II.

Ossium pubis vera datur ancylosis.

III.

Synchondrotomiae in partu difficili non aentior.

IV.

Febris natura non consistit in calore, sed a spasmis est derivanda.

V.

Febris topicae existentiae nil repugnat, favet experientia.

VI.

Variolarum insitionem neque ratio, neque experientia, neque religio, neque publica vel privatorum salus vetant; sed e contrario commendant.

VII.

In scorbuto salivationem magis nocere, quam prodesse, crediderim.

VIII.

Juvenescere cupientibus senibus sanguinis transfusione utiliora prostant remedia.

Cur inflammatio in ossibus dari nequeat, nulla datur ratio.

X.

Causa morbi proxima ipse morbus est.

XI.

Quibus foramen ovale in corde non est oblitteratum, eos diutius, aquae immersos, caeteris paribus, supervivere posse, immerito negatur.

XII.

Irritabilitas arteriis venisque perperam denegatur.

XIII.

Tunicam muscularem, ut ut tenuem, venis immerito negare amant nonnulli.

XIV.

Tunica vasorum muscularis rigiditatis etiam sedes est in senio.

XV.

Biventrem capitis musculus, nullis aliis adjutum, abducendae maxillae inferiori solum esse destinatum, tum ejus situs, tum experimenta evincunt.

XVI.

In deglutitione uvulam cum epiglottide viam ad pulmones claudere, perperam statuit summus BOERHAVIUS.

XVII.

Ventriculus, largiter ingurgitatis cibus, aortam comprimere, nisi alia accedant, nequit.

XVIII.

X V I I I.

Ratio, cur post assumptum potum mox urinam excernere debeamus, eadem est, ob quam saepe illico post assumptum cibum alius est deponenda; nec in vasis, a ventriculo ad organa uropoietica directe ducentibus, videtur quaerenda.

X I X.

Bilis regurgitatione in vesicam felleam devenit.

X X.

Oscula vasorum absorbentium veris sphincteribus esse donata, precario assumitur.

X X I.

Dubitandi de liquidi nervi existentia nulla mihi dari videtur sufficiens ratio.

X X I I.

Anastomosis vasorum placentam inter & uterum vera non datur.

X X I I I.

Faecundationem in ovariiis fieri, haud facile negaverim.

X X I V.

Mulier aequae, ac vir, suum semen elaborare videtur.

X X V.

In conceptu seminis masculini guttulam, ad ovarium muliebre delatam, hoc stimulare, illudque hinc se contrahere, unumque vel plura emittere ovula, qui dixerit, non multum forte a veritate abluferit.

X X V I.

In conceptus negotio ovula ex ovario per applicatam tubam Falloppianam in uterum deferri, vix dubium.

X X V I I.

In recens nata puella ovula in ovario contenta jam perfectum, minus licet visibilem, continere foetum, membranis suis involutum, adeoque in omnium matre nos non tantum, sed et omnem, a nobis procreandam, contentam fuisse progeniem, adstruere non ausim.

X X V I I I.

Multa licet naevorum maternorum fingantur exempla, nonnulla tamen, licet verissima, alii potius causae, quam imaginationi, attribuenda, contendo.

X X I X.

In omni omnino superfoetatione duplicem adesse debere audacter qui statuunt uterum, naturae vim inferunt, nodum dissecant, non solvunt.

X X X.

Neque ossa, neque eorum fragmenta consolidans callus ex periosteo nascuntur: WALTERI equidem de osteogenia amplector sententiam.

A M I C I S S I M O

J. T. VAN DE WYNPERSSE,

SUB PRAESIDIO

EXPERIENTISSIMI ET CELEBERRIMI

GUALTHERO VAN DOEVEREN,

IN ACADEMIA LUGDUNO - BATAVA

PUBLICAE DISPUTATURO.

Scribimus indocti doctique poemata passim. HORAT.

Accipe, quae mittit, WYNPERSSE, laetus ab urbe
Amstelredamum socius carmina, Care, Tibi!
Perlege, & inmemorem non experieris amicum,
Aemulus in studiis qui Tibi gratus erat.
Accipias mea vota, precor; ne carmina spectes;
Respicias animum, dulcis amice, meum.
Non ego carminibus laudem vel nomina posco,
Tu solus numeris praemia pone meis.
Te mihi junxerunt nivei sine crimine mores,
Simplicitasque sagax, ingenuusque pudor,
Et bene nota fides, & candor frontis honestae,
Et studia à studiis non aliena meis.
Te retinent docti resonantia templa Lycei,
Et vis DOEVRENT suadaque comta Tui;
Doctus, ut aegrotos avido revocaret ab Orco,
Qui Tibi praesidium, Qui Tibi Phoebus erat.
DOEVRENO (tanto percussus nomine livor
Mox stupet, & tetro squalidus ore fremit;)
DOEVRENO studii merito ductore superbus,
Scandis Apollinei culmina celsa soli.
Illa, JACOBE! decent, nostrae flos optime pubis,
Lugduno-Batavae gloria prima Scholae.

Ecce dies (*) rediit, qua me Tua Musa canebat,
 Linquentem Clario moenia Sacra Deo.
 (Nos quoque, qui lapsa tot cara reliquimus anno,
 Temporis exacti sensus & umbra juvat.)
 Laetaque lux properat, quis jam mea gaudia carpit?
 Detegis ingenii fertilioris opes.
 Ergone jam potero laetam comperescere Musam,
 Et mihi tam festo conticuisse die?
 Fas tamen est, laudum partem tacuisse Tuarum,
 Quas stupeat veniens praeteritusque dies:
 Nec mihi cantanti credant; Tua facta loquuntur,
 Mens bona, dicta tenens, ingeniumque capax.
 Trajectum canat hoc, (nec conscia *Leyda* negabit,)
 In laudes fidum si velit ire Tuas.
 Gratulor ergo Tibi, mecum gratantur & omnes,
 Quis celebris tantum cognita fama Tua;
 Gratulor acceptos, qui dent Tibi calcar, honores,
 Gratus haud munus mens generosa cupit;
 Gratulor atque Tibi monumenta haec parva relinquo,
 Sintque sodaliti pignora grata mei.
 Tu, mihi crede, diu jam nunc vixisse putandus,
 Nullum Cui vitae tempus abivit iners.
 Perge, precor, studiis, miseris queis dulce levamen,
 Queis arti nostrae commoda multa dabis.
 Perge Tui similis dignis insistere coeptis,
 Quo crescat meritis nomen honorque Tuis.
 Auspiciisque aurora Tibi felicibus orta,
 Splendescat mediâ lucidiore die.
 Te, celebrata Tui *DIONYSI* nomine Patris,
 Doctorem celebret *Leyda* superba suum.
 Coetera, dent longos Superi (quid gratius optem!)
 Et meritis plenos cernere posse dies.
 Interea memorem, quâ gaudet, amice! sodalis,
 Saepius ostendat littera scripta, precor.
 Tempora dumque Tuae concluderis omnia vitae,
 Mors caelo positus Te pia jungat Avis.

AB. VAN MOERBEEK.

Med. Doctor.

(*) XIII. Kal. Aprilis,
MDCCLXXXIII.

HONORI ET MERITIS

DILECTI FRATRIS

J. T. VAN DE WYNPERSSÉ,

Cum Dissertationem de Ancylofi publice defenderet.

Infolitus chordas, nec pleetra movere peritus,

Non potero festam condecorare diem.

Quam tamen ut celebrem, cognato sanguine laetam,

Et fraternus amor mandat, & arcta fides.

Ignoscas igitur vitiis, queis carmina scatent:

Dum vires defunt, sit Tibi velle satis.

Non opus est, quanta cum sedulitate Latino

Volveris, aut Grajo carmine scripta, canam.

Gnaviter EUSTACHIUM, studio tractare GALENUM,

Et placuit Coi volvere Scripta Senis.

Dum gaudent alii sacros perferre labores,

Gentibus & summi pandere facta Dei;

Aut Patriae fasces & frena capeffere tentant:

Poeonia Fratri nil magis arte placet.

Vix Tibi Doctrinae praecepta, JACOBE, dederunt,

Ornant quae Batavam Sidera clara scholam;

Quin statim partes inquirere corporis omnes

Inciperes, Phoebos pectora tota dicans.

Lumina vicini quoque Te docuere Lycei,

Quae Medica magnum nomen in arte gerunt.

Non petis, ut referam, quoties perlegeris omnes

PRAESIDIS, ALBINI, VESALIIQUE libros.

Quam miseris possit jactari vita procellis,

Quot valeant pactis membra rigere, doces.

Humanos, THIENSI, pergas inquirere morbos,

Pectus Apollineis perge vovere Saeris.

Praemia sic, Frater, summa cum laude capeffes,

Pileus & studii fructus amoenus erit.

Auxiliante Deo, valeas dispellere morbos,

Et diris miseros arte levare malis:

Quamque aliis studio tentas conferre, salutem

Det Tibi supremi provida cura Patris.

Vive diu felix, & parte beatus ab omni,

Lethalis veniat non nisi fera dies.

Cum tandem fato lumen vitale relinques,

Mens petat aetherei regna beata poli.

J. H. VAN DE WYNPERSSE.

SS. Theol. Stud.