

Dissertatio anatomico-medica inauguralis duorum monstrorum anatomen et de causis monstrorum ulteriorem disquisitionem exhibens ... / defendet Christianus Jeremias Rollinus.

Contributors

Rollin, Christian Jeremias, 1707-
Haller, Albrecht von, 1708-1777.
Universität Göttingen.

Publication/Creation

Gottingae : Abram Vandenhoeck, [1742]

Persistent URL

<https://wellcomecollection.org/works/x7tmjwvg>

License and attribution

This work has been identified as being free of known restrictions under copyright law, including all related and neighbouring rights and is being made available under the Creative Commons, Public Domain Mark.

You can copy, modify, distribute and perform the work, even for commercial purposes, without asking permission.

**wellcome
collection**

Wellcome Collection
183 Euston Road
London NW1 2BE UK
T +44 (0)20 7611 8722
E library@wellcomecollection.org
<https://wellcomecollection.org>

DISSERTATIO ANATOMICO - MEDICA
INAUGVRALIS

DUORUM MONSTRORUM
ANATOMEN

ET DE

CAVSIS MONSTRORVM VLTERIO-
REM DISQVIVISIONEM

EXHIBENS

QVAM

PRAESIDE

ALBERTO HALLER

MED. ET PH. D, IN ACAD GEORG. AVG. P. P. O. ET H. T.
ORDINIS MEDICI DECANO
ARCHIATRO REGIO
SOC. REG. ANGL. ETSVEC. SOD.

PRO SVMMIS IN ARTE MEDICA HONORIBVS

DEFENDET

CHRISTIANVS IEREMIAS ROLLINVS

CASSELLANVS,

AD DIEM XIII. SEPTEMBRIS MDCCXLII.

H. L. Q. S.

GOTTINGAE,

APVD ABRAM VANDENHOECK, ACAD. TYPOGR.

Digitized by the Internet Archive
in 2019 with funding from
Wellcome Library

VIRIS ILLVSTRIBVS
GENEROSISSIMIS ATQVE EXPE-
RIENTISSIMIS

AVGVSTO IOANNI
DE HVGO D.

SEREN. AC POTENT. M. BRIT. REGIS CONSILIARIO
AVLICO ET ARCHIATRO, SOCIETATIS REGIAE
LONDINENSIS SODALI,

IOANNI SAMVELI
NOB. DOM.

DE BERGER D.

SACR. CAES. MAI. CONSILIARIO SEREN. AC POT.
REGIS M. BRIT. ARCHIATRO.

PAVLO GOTTLIEB
WERLHOF D.

SEREN. AC POTENT. M. BRIT. REGIS ARCHIATRO
SOCIETATI REGIAE LONDINENSI

ET

ACADEMIAE NAT. CVRIOSORVM ADSCRIPTO

VIRIS

DE REP. ET ORBE LITERATO OPTIME MERITIS
MAECENATIBVS SVIS AETERNO CVLTV
VENERANDIS

HANC DISSERTATIONEM
IN DEVOTAE MENTIS TESSERAM
CVM VOTO CVIVSVIS PROSPERITATIS
OFFERT

ILLVSTRIVM ET GENEROSISSIMORVM
VESTRORVM NOMINVM

IOANNI SAMVVELI
NOB. DOM.
DE BERGER. D.

SAGR. CAES. MAI. CONSILIARIO SEREN. AC POT.
REGIS M. BRIT. ARCHIAIRO.

PAVLO GOTTLIEB
WERLHOF. D.

SEREN. AC POTENT. M. BRIT. REGIS ARCHIAIRO
SOCIETATI REGIAE LONDINENSIS

ET

ACADEMIAE NAT. CVRIOSORVM ADSCRIPTO

CVLTOR OBSERVANTISSIMVS

CHRISTIANVS IEREMIAS ROLLINVS.

VENERANDIS

DISSERTATIO INAUGVRALIS
DE MONSTRIS

P. I.

DUORUM MONSTRORUM
DESCRIPTIO.

I.

Die IV. Februarii partum porcae monstrosam *Ra-*
dolphbusa ad me misit Juvenis, genere, ingenio,
& morum suavitate ornatissimus A. L. de HVG O.
Eum foetum sequentibus diebus cura dissecai,
neque absque omni utilitate fore confido, si brevem
partium nobiliorum descriptionem exhibuero, ex
qua systema de monstrorum origine, quod alibi pro-
posui (a), aliquanto firmiter mihi constituisse visus
sum.

II.

Mares erant, ab umbilico divisi, superne coaliti,
perfectam caeterum staturam, & gentis propriam fa-
bricam adepti. Coherebant ea parte corporis, quae
supra umbilicum est, lateraliter, & oblique, ut alter,
quem

(a) In *tempe Helveticis* Tom. I. Sect. I. deinde proprio libello, qui
a. 1738. prodiit. Eandem vero sententiam, vir cautus alio-
quin & sui diffidens, WINSLOWVS, duabus dissertationibus
fusa tuetur, quae *commentariis Academiae scientiarum* a. 1733
& 1734. insertae leguntur.

A

quem dextrum voco, quasi basis esse videretur, in cuius procumbentis latus finistrum minor idemque finister infertus, accessorium quasi caput in caput ejusdem demergeret: Majus ergo, quam pro aetate bestiae caput fuit, rostro ad latus detorto, auriculis aliis lateralibus, alia media, semiduplici, cui simplex meatus, cutanea vero latitudo duplex esset (b).

III.

Funiculus umbilicalis humani non fuit dissimilis, sed duplex, venasque binas (c), totidem paria arteriarum, duosque habuit urachos, amplissimos istos, & intestino facile pares, forti membrana factos: In abdomine alterius foetus octo mammae fuerunt, in sinistro, nisi fallor, duabus minus: In summis ilibus *testes* reperi, quatuor, magnos, aquea bulla circumdatos, deinde epididymide ambeunte inclusos, qui flexibus alternis paulatim laxatis in ductum deferentem abiit, legitimo modo trans arterias umbilicales in pelvim properaturum. *Penes* duo, longissimi.

IV.

(b) Hujus monstri similis fuit puer Hassiacus, cujus anatomen dedit HEYLANDVS, tum pullus MENZELIO dictus E. N. C. *Decur. II. Ann. V. Obs. 3.* & agnus I. M. HOFMANNI E. N. C. *Dec. I. Ann. IX. X. Obs. 4.* & monstrum denique prius, cujus anatomen Cl. DUVERNOI tertio aëtorum *Petropolitanorum* volumini inseruit.

(c) Ita habet RIOLANVS in monstro suo, & ZAMBECCARI apud VALISNERIVM *Vol. Op. II. p. 297.* Saepe unica in monstris reperitur *Hist. foet. bicip. p. 6.*

IV.

Aperto abdomine plurimum, uti solet, rubri feri effluxit, & apparuit duas infra umbilicum diversas caevas esse, supra umbilicum unicam. Ejus partem magnam *Hepar* (c*) occupavit, quod sinistri foetus fuit, amplum, variis, ut solet in plerisque brutorum animalium, lobis lacerum. Infra hepar exilium intestinorum multiplex volumen ita cohaesit etiam obiter intuenti, ut separare & cuius foetui suum adsignare volumen non liceret. *Vesicula fellis*, si quidem hoc nomine digna fuit, exigua, longe ab hepate remota, gracili ductu, per superficiem cavi lobi, ad pancreas pertinuit.

V.

Deinde, revolutis intestinis, alterum & posterius dextrumque hepar adparuit, quod a priori (n. IV.) aliqua intestinorum interjecta parte distinctum, propriam in cavitatem diaphragmatis, coecumque versus thoracem recessum lobum inmisit. Id hepar alteram umbilicalem venam, alteramque similiter gracilem fellis vesiculam habuit. Verum, quando *posterius* dico, principio monendum est, ita ambiguum hanc vocem fuisse, ut ab ea sede, quae inferius, ad umbilicum, ante renes fuit, & absque dubio prior poterat appellari, ducta linea in occiput terminata, superne fuerit

po-

(c*) Ita HEYLANDVS. Caeterum hepar in plerisque conpositis foetibus duplex est *Hist. foet. bicip. IV. not. b.*

posterior, uti vicissim, quae ad lumbos sedes subjecta renibus posterior fuerat, manifesto ad jugulum & faciem duceret, atque superne fieret anterior.

VI.

Renēs utrinque bini (*d*), solito modo suis accubuerunt aortae, instructi arteriis, venis, ureteribus. Capsulae vero renales adeo firmiter adhaeserunt venae Cavae, ab hepate accedenti, ut non potuerit evitari, quin destruerentur, dum vena parabatur.

VII.

Intestinum unicum ex ventriculo longo ductu descendit, deinde, fere ad unum supra Coecum pedem, in saccum triangularem se inseruit, a quo porro (*e*) duo fines Ilei, duo Caeca, Cola totidem, duoque Re-

(*d*) Viciū hoc loco corrigere visum est, quod in priori mea foetus bicipitis historia irrepsit, ubi renes bini fuisse dicuntur, cum essent quaterni. Quoties vero duae pelves adsunt, in omni monstrorum genere, is renum numerus esse solet.

(*e*) Intestina fissa, & ex uno principio divisa; plurimis in exemplis reperio: In Ileo intestino DUVERNOI l. c. WINSLOW *Comm. Acad. Paris.* 1733. & paulum diverso modo *ibid.* MORAND. & I. M. HOFMAN *E. N. C. Dec. II. Ann. IV. Obs.* 152. Ex Pyloro fissa, aut duodeno, GRANDI *Phil. trans.* n. 58. ZODIAC. GALL. 1682. p. 38. 1683. p. 250 seqq. VALENTIN. *E. N. C. Dec. II. Ann. III.* deinde CUVNEVS habet apud CARDANVM *de variet. rer.* L. XIV. c. 77: Vicissim in principiis separata, deinde variis loci coalescentia habent ZODIAC. GALL. *Ann. I. M. Aug. & Oct.* RAYGER. *E. N. C. Dec. I. Ann. 1, Obs.* 7. DUVERNEY *Comm. Acad.*

Recta provenerunt. Valvulae (f) ad finem Ilei ita aerem, ex Colo impulsam, sustinuerunt, ut nihil quidquam ad Ileon penetraret. Colon vero intestinum, nihilo crassius tenuibus, ad Lienis sedem & Pancreatis, utrinque in spirale volumen mire complicatum fuit.

VIII.

Ventriculus inter hepar utrumque eminuit, elegantissimus, amplior solito, transversus, superne ex utroque & dextro, & sinistro, sine papilla (g) quadam exuberavit: medio vero loco recepit Oesophagum. Inferius ex media latitudine paulatim contractus in Duodenum extenuatus exiit.

IX.

Lienes duo (g*), quisque suo caeco & crassiori fini ventriculi adsedit, sinister alter idemque longior, brevior

Acad. Gall. 1706. LEMERI ib. 1724. Coeuntia vero, & secundo divisa ZOD. GALL. *Ann.* I. m. Nov. Divisa & secundo coeuntia I. C. BRUNNER. de foet. monstr.

(f) In homine, computatis experimentis, vix dixerim, num frequentius aerem excludat, num transmittat saepius haec celeberrima valvularum. Utriusque eventus testes habeo siccatas partes. Non mirum est in universum, si inter BIANCHVM & MORGAGNVN hac de re disputatum est, cum uterque veris experimentis confiderit.

(g) Ne quis fautor *systematis*, ut vocat WINSLOWVS, *accidentium*, pro reliquiis duorum oesophagorum hos venditet caecos fines, facile persuadebo, postquam monuero, corda, & vicinas Oesophago asperas arterias, minime commistas fuisse, neque a loco solito recessisse; argumento non obscuro, neque Oesophagos duos in mutuis amplexibus coaluisse, quos retinissent conjunctae, & inmutatae fistulae spiritales.

(g*) Uti plerumque solent de foet. bicip. p. II,

dexter & idem latior. *Pancreata* duo, cavo hepatis & Portarum venae coniuncta, neque subiecta ventriculo, innexa fuerunt spirali parti intestini Coli.

X.

Revoluto hepate repertum est, cuivis foetui suam fuisse venam Cavam superiorem, a corde proprio solito modo advenam, suam inferiorem venam, quae oblique ad renes exiret. Superior & inferior truncus, per ipsam hepatis carnem, qua innatus tegebatur, continuus descendit. Cum Portarum vena, & Umbilicali, aerem quidem facile communicavit, sed per minores ramulos, non verum, qualis homini inest, venosum ductum.

XI.

Dissecto per medium angustissimo sterno, quod liceat interim vocare anterius, diaphragmate aperto, petus adparuit, breve in medio, & unicum, duplex ad latera, ibique longius. Sub sterno *Thymus* (b) solita facie

(b) In puero trimestri & in duobus pueris recens natis nuper cavitatem illam Thymi, dictam BARTHOLINO *anat. renov.* qui plurimos ejusdem sententiae auctores citat, & nuper Cl. DUVERNOI, *Act. Petrop. Vol. VII.* manifesto reperi, ut tribus in loculis, totidem caveae seroso & chyloso liquore plenae essent, MORGAGNO viso, quae flatum admissum per lobulorum intervalla dimiserunt: postquam totus Thymus, non aliter quam Pulmo, intumuerat. Apertus per totam longitudinem sinus, vasculorum reticulo densissimo depictus adparuit, & molliculus totus fuit & inaequalis. Facile credet mihi LECTOR, si promisero in aliis recens nato-

facie adfuit, sursum bicornis, latae caveae cellulosi Mediaſtini inſuſus, ut vel quartam hanc thoracis cavitatem appelles, vel omnino Thymum ex thoracis viſceribus eximas neceſſe eſt. Inter utramque enim Pleuram, ante pericardium ponitur, ab hiſce tribus peſtoris oculis excluſus. In hoc noſtro corpore quatuor omnino fuerunt Mediaſtina, hoc, & alterum ſimillimum, utrumque Thymo ſuo plenum, deinde duo lateralia, quae ab Aortis arteriis ad corda protenſa ſua, dimidios ſaccos peſtoris anteriores a ſemicaveis poſterioribus diſtinxerunt, pellucido, ſed continuo, & valente pariete.

XII.

Pericardium primum, quod anterius interim vocabo, cor habuit (i) nihil a vero corde diverſum, adeo auriculis, foramine ovali, vaſis magnis, ipſoque arterioſo ductu naturalem fabricam expreſſit. Id unicemirabile viſum eſt, arteriam quidem Aortam ad foetum dextrum inde emiſſam fuiſſe, venam vero Cavam inferiorem ad hepar, renumque intervallum foetus finiſtri.

natorum puerorum corpusculis, in Thymo integro, neque a ſuo ſitu remoto, me in eam rem inquiſiturum. Vaſculum vidit olim RVYSCHIVS, ſed uti maximum, ita breve gaudium fuit artiſcioſiſſimi anatomici *Adverſ. Anat. II. n. 7.*

(i) Duo etiam corda fuerunt foetus HEYLANDIANI &c. Rationem tamen, quam p. 18. prioris opuſculi propoſui, in tutum collocat canalis communicans, quem continuo dicam, & arteriarum Aortarum commutatio, quibus omnino factum eſt, ut neutrum corpusculum aut fortiorem pateretur, aut ignaviorem ſanguinis impuſſionem,

stri. Superior vena Cava pariter sinistro foetui prospexit. Porro arcui Aortae nihil solitae fabricae defuit, ut Vagorum etiam, Recurrentium, & Intercostalium nervorum solita satellitia utrinque acciperet,

XIII.

Pulmonum par legitimae fabricae huic cordi adfuit & arteria, in duos ramos solito modo divisa, & Venae pulmonales exiguae, aut quaternae, aut plures, & aspera arteria. Oesophagus inter eam, & alteram asperam arteriam, deinde inter utrumque Cor descendit.

XIV.

Laterales cavitates Thoracis, quas dixi duplices fuisse, *Aortae* occuparunt, una utrinque, cui soliti comites essent venae sine pare & nervus intercostalis, supra Diaphragma, ut solet, bifidus. Et Aorta quidem dextri foetus, primum omnium dedit communem truncum Carotidum minorum, tum canalem, qui retro asperam arteriam cum altera Aorta coivit, porro duas sui foetus subclavias: post eos ramos vero accepit insertum ductum arteriosum (*k*), ad angulum sursum
acu-

(*k*) Systemati MERYANO refutando pene solus hic angulus sufficit: Perpetuo enim, absque exceptione, truncus arteriae pulmonalis, qui sinistrorsum adscendit, producit accurate in eadem trunci directione pergentem ductum arteriosum, qui arteriae Aortae ita inseritur, ut acutissimum versus cor, obtusissimum versus diaphragma angulum intercipiat: Inde enim facillime demonstratur, sanguinem ex pulmonali arteria

acutissimum, deorsum obtusum: deinde suo loco intercostales, & coeliacam dedit, & mesentericam, & emulgentes, & umbilicales, ita ut vix quidquam vel ab ipsa humana fabrica differret.

XV.

Carotis illa communis dedit thyroideam (1), deinde fissa comitata est hanc asperam arteriam, & posticum laryngem, donec ad sedem semiduplicis auriculae & in hunc & in illum foetum abierit ramosa, cranio, quantum videri potui, non perforato. Subclaviarum una conspicuum brachium foetus dextri adiit, altera obpositum, quod in hoc situ se subducebat oculis. Ex illa omnino solita ratione Mammariae, Axillares, Vertebrales, ipsa denique intercostalis superior, adeo perpetua, ut ne in monstris quidem desideretur.

XVI.

Reclinato hoc corde & pericardio successit alterum, paulo majus, & pericardium, suo fultum sterno, suo comi-

teria in Aortam, & facile & necessario fluere; ex Aorta vero in ductum arteriosum redire non posse, nisi omnino sub insertione obstaculum esset: sed obstaculum ibi adesse non potest.

(1) In homine omnino semel ramum Carotidis vidi, qui infra summam glandulam Thyroideam prodiret, insertus glandulae Thyroideae: Sed ex communi radice Carotidis dextrae atque subclaviae ejus lateris, non infrequenter arteria Pericardiaca nascitur.

mitatum Thymo, suo corde plenum; Deinde fissis mediastinis lateralibus, quae dicta sunt ad XI. aliae camerae thoracis successerunt, & alterum par pulmonum. Fecit autem lateralis foetuum coalitus, ut pulmo dexter foetus sinistri, & sinisterior pulmo foetus sinistri costis foetus dextri inniterentur, uti vicissim pulmones foetus sinistri partim suis costis, partim alienis recepti fuerunt.

XVII.

Cor majus, in hoc pericardio fuit, caetera simillimum, auriculis, sinibus & vasis. Venam Cavam superiorem dedit ad collum, quod in posterum dicam anterieus, & si ita non e directo anterioris partis abdominis fuerit, ut dorso potius responderet. Inferior Cava hepar adiit dextri foetus: Aorta vero foetum sinistrum, omnino, uti *Cor* prius venas uni foetuum, alteri Arterias dedit (XII.). Venae pulmonales, & arteriae, & ductus arteriosus simillimae fuerunt & alterius cordis vasis, & humanae fabricae.

XVIII.

Aortae arteriae truncus arcum fecit simillimum, ramosque dedit, primo omnium communicantem (m) (XIV.) deinde Carotides majores, anteriores, tum subclavias sinistri foetus, denique recepit suum arteriosum ductum, atque porro per omnem pectoris longitudinem abdomen petiit.

XIX.

Post thoracem quadrangulare collum secui, cui laterales duae spinae dorsi, anterior & posterior vero larynx
tan-

(m) Talem in simili fere partu, habet Cl. DUVERNOI l. c.

tanquam quatuor latera fecerunt. Utrinque nempe obposita glandula thyroidea, aspera arteria, larynx, os hyoides, arteriarum carotidum, venarum jugularium, nervorum octavi paris, recurrentium, intercostalium fatellitium simillimum, tanquam pares antipodes sibi restiterunt mutuo: Sed perfectiora hic vasa, muscoli plures, hic enim lingua, & facies, alios postulavit ramos, quibus alterum collum facile caruit, quod in occiput terminaretur.

XX.

Carotides enim solito loco fissae, dederunt externas, earumque ramos, thyroideam, lingualem, angularem, temporalem: & ipsae, per solitum in osse petroso canalem, cerebrum subierunt. Neque quidquam defuit musculorum solito apparatus. Biventrem, sed ex acuto & gracili processu, (*n*) mastoidei nomine indigno, maxillae musculos, nervum noni paris, nervum durum, ejusque divisionem quam non bene *pedem anserinum* vocant, ea omnia facile adgnovi.

XXI.

Oesophagus inter duos larynges descendit medius, nihil inter se diversos, & solitos utrinque pharyngis musculos una gula accepit duplicatos. Sed lingua una fuit, anteriori ossi hyoidi unice conjuncta. In palato, quod, cum omni anteriori parte capitis simplex fuit, medius elevatus margo duas fossas separavit, quarum anterior sedes, pro incisivo ductu vastissima foramina habu-

(*n*) An haec ratio fuit, quare vetustiores anatomici frequentissime Biventrem a processu styliformi deducerent? In hoc certe bruto sedem tenuit vicemque mammillaris, figuram styliformis.

habuit, in nares aperta, neque alius finis fuit narium. In hoc aditu species aliqua fuit ossium spongiosorum inferiorum. Ipsa palati eminens ora, dentibus proxima transversis fulcis aspera fuit. *Tubae* Eustachii in eo ipso palato se aperuerunt, cui nulla pars mobilis fuit. Retro *Tubas Larynx* posterior epiglottidem erexit, plica membranacea ad palatum firmatam: Tunc & laryngis ostium, & elegantes arytaenoideae cartilaginee apparuerunt. Secutum est *oesophagi ostium*, quod nihil habuit solitae fabricae, & exiguum fuit, quasi sphinctere clausum, osculum. Tum denique alterae arytaenoideae cartilaginee, & aditus asperae arteriae, & *Epiglottis*, ad linguam propria membrana revincta, secutae sunt.

XXII.

Denique caput ipsum retexi, ablatis involucris. Anterius quidem omnia singularia reperi, nares, & frontis ossa. Sed *parietalia* alia solitorum similia fuerunt: Alia duo in unum *pentagonium* os coaluerunt, (o) quod medio petroso ossi firmatum innixum fuit, & ipsis venis WEPFERIANIS, quale os esset declaravit. *Medium* ergo *petrosum os*, praeter duo illa perpetua, distinxit duo ossa *occipitis*, quadripartita nempe, ex posteriori lamina lamdoidea, ex duabus partibus lateraliter foramen occipitis perficientibus, & anteriori cuneiformi. Haec ossa suis infederunt atlantibus, anterius vero ad os multiforme, quod solitarium adfuit, solita ratione pertinerunt, semper medio distincta petroso osse, in quo azyga tympani membrana in basi cranii in sceleto apparet.

XXIII.

(o) Confer pene similem fabricam D. DUVERNOI, neque valde diversam HEYLANDI & aliam CASSEBOHMI.

XXIII.

Tum soluta cranii firma conpage, in qua nulla species membranae aut fontis pulsabilis apparuit, Cerebrum adparuit, simplex, (p) in unam oblongatam medullam coalitum. Cerebella vero duo, cum fissa illa oblongata, duas spinales effecerunt medullas. Arteriae vertebrales quatuor, duos in totidem pontibus VAROLII trunicos fecerunt. Carotides simplices adfuerunt. Venae subcutaneae WEPFERI in peculiarem sinum septi cerebellorum se inmiserunt. Caeterum nimia mollities cerebri non permisit fusioem partium enumerationem.

XXIV.

Sed nervorum facilius fuit investigatio. Olfactorii simplices, amplissimi, vastam in basi cranii fossam sibi effoderunt. Sed & opticum, & tertium par, & quartum, & quintum, & sextum, simplicia fuerunt, ita tamen, ut sexti paris nervi insolito loco, ex cameris cerebelli, ad latera peculiaris septi, quod cerebella interstinxit, duram matrem subirent. Glandulae pituitariae primae duplices fuerunt, deinde quatuor auditorii nervi, & solita petrosa, & duo meatus ossis petrosi imparis. Quatuor etiam nervi octavi paris fuerunt, noni tantum duo, cum simplicem linguam adirent.

XXV.

In toto sceleto, praeter ea, quae de capite retuli, nihil

(p) Eadem fere ratio fuit monstri descripti a Cl. DUVERNOI & in ZODIAC. GALL. 1682. p. 38. Contrario modo cerebra duo & cerebellum unicum habent SCHRADER in *observ. anat.* p. 214. & E. N. C. Dec. 1. Ann. 6, 7. Obs. 74.

hil fuit a fabrica ordinaria diversi, uno sterno excepto. Duo enim sterna commutatas costas receperunt & firmaverunt. Anterius nempe, quod dissecui, cordi in positum minori, costas (q) dextri foetus sinistras, sinistri vero dextras accepit, cum ad alterum sternum dextrae costae lateris dextri, & sinistrae sinistri convenirent. Utrumque sternum perangustum, uti solet in brutis, pectoralem sinistram musculum a dextro vix separavit.

XXVI.

Vertebrae colli cuique corpusculo septem fuerunt, costae, dorisque vertebrae quindecim, quarum suprema longissimam, reliquae ad duodecimam paulatim minores spinas erexerunt, lumborum magnis transversis processibus insignes, quinque aut sex, post quas sacrum porro simillimum, & longissima series ossiculorum caudae successit. Innominata ossa, quot homini, sed longiora, angustiora. Tibia femore, hac pes longior. Tarsi ossa, ut videtur, quinque, quorum solus calcaneus osseus fuit, metatarsi quatuor, totidemque digiti. Et metatarsi & digiti duo, qui medii, maximi, laterales minutissimi: digitorum phalanges duae, & in ulteriori ungulae. In artibus anterioribus fabrica humanae non dissimillima, sed scapula triangularis, absque processibus, sola incurva spina eminens. Manus a pede non differt.

XXVII.

Alter foetus monstruosus caninus fuit, quem 10. M.
Iulii

(q) Omnino ut in *foetu bicipite* p. 34. & plerisque hujus generis partibus.

Iulii praeteriti anni *Osterodae* donaverat Cl. D. D. GRUMBRECHT, olim discipulus, nunc in patria *Hildesheimia* Clinicus non incelebris. Per calores aestivos servavi ad ocia futura, in aceto conditum, & nunc comitem dedi alteri non naturali partui.

XXVIII.

Canis fuit de molossorum genere, antequam omnino sui generis simillimus, posterius vero inter crura naturalis fabricae interfertam gerens caudam ex crure factam unico, sed duos in pedes fisso.

XXIX.

In abdomine continuo plenissimum meconio se obtulit *Colon* intestinum, quod supra pelvis initia bifidum, in duos loco *Rektorum* (r) caecos saccos abiit. (s) Deinde *Vesicas* reperi binas, quarum altera, naturali mole, comites habuit arterias umbilicales, insertos urachos; altera nihil horum, angustior eadem & pene cylindrica. (t) Sed neque hae vesicae naturale ostium apertum nactum erant. Aer enim impulsus ad penes non pervenit, neque urethram ulterius, quam ad ossa pubis, distendit.

XXX.

(r) Tale habet DURSTON *Phil. trans* n. 65. HOTTINGER E. N. C. Dec. III. Ann. IX. X.

(s) Caeca recta habet PALFYN. p. 51. tum communicantia cum pene, ut per eum se evacuarent DUVERNEY *Comm. Paris.* 1706. per umbilicum BRESLAVIENSES 1720. *M. Jurn.*

(t) Duas vesicas, cum coalescentibus in unam urethris, habent E. N. C. Dec. II. Ann. 10. Obs. 33. BUCHNER *Miscell.* 1728. p. 1006.

XXX.

Inquirendo ductum exiguum reperi, quem flatus demonstravit, a minori caecorum intestinorum ducentem in vesicam minorem, quae porro, perinde ut major, unicam cloacam nata erat, nempe umbilicum suum. Penes duo fuerunt in pervii, suis tamen cavernosis corporibus non destituti.

XXXI.

Cum sceleton pararem, inveni, unicum os sacrum esse, in brevem uncum, loco caudae recurvatum. Huic a dextro latere suum os ilium conjunctum apparuit, a sinistro vero duo ossa, solitum superius, inferius accessorium. Hoc crassius fuit, & quasi semiduplex, duobus Ischiis commissum, quae hinc & inde cum ossibus pubis naturalibus conjuncta, duas imperfectas pelves compleverunt.

XXXII.

Inter duo ossa Ischii insolita, atque socium os Ilium acetabulum fuit, cui *femur* (u) commissum apparuit, crassum,

(u) Inter numerosa exempla artuum superfluatorum pauca satis accurata fuerunt. COITERUS olim in pullo gallinaceo fere simili ratione ex sacro osse femur, deinde semibifidam tibiam, & duos pedes semicoalitos pingit post *Lectio. Fallop.* Tertium etiam ex sacro osse pedem habet ALDROVANDVS *de monstr.* p. 555. &c. Interfertum inter ossa pubis os extraordinarium, duo femora non naturalia recipiens habet MORAND *Comment. Paris.* 1733. In abundante brachio os humeri simplex, duos radios, cubitum unum describit RAYGERVS *E. N. C. Dec. 1. Ann. 1. Obs. 7.* Humerum unum, cubi-

crassum, duplici trochantere magno praeditum, inferne duas sustinens tibiae. Medium inter eas descendit a femore ligamentum, fibularum vicarium, quod imis tibiis adhaesit. Singulae tibiae suus pes respondit, integerrimus, distinctis ossibus, sed calcibus conjunctis, in quibus pedibus tarfi, metatarfi & digitorum numerus duplex adfuit. Musculos solitos (x) habuit pes iste, ortos a proprio osse innominato. (x*)

P. II.

COROLLARIA.

XXXIII.

Supereff ut demonstrem, qua ratione ex his monstris partibus mea sententia confirmetur. Nempe, si licet repetere argumenta olim proposita.

1. Plurimae partes maximi momenti inter utrumque foetum

cubitos duos BRUNNER *de monstr.* Pedem ex ranae coccyge VALISNERIVS habet *relaz. de var. monstr.* n. XVII. & olim COITERVS. Inter hos casus similior est nostri MOKANDIANVS.

(x) Secus quam in RUYSCHII, WINSLOWI, MORANDI, KATZKII apud *Bresavienses* & aliorum historiis.

(x*) Manifestissimum in hoc, aliisve foetibus est, periostea tamquam firmissimas vaginas, ossa continere, finire, captulas efficere, musculos ita omnes recipere, ut ne una fibra ad os ipsum perveniat. CLOPTONVS autem HAVERS tendines in ipsum os inferi adfirmat, & vulgo ita docetur, DOUGLAS p. XXI, WINSLOW II, n. 27.

C

fetum ita communes fuerunt (γ) ut nulla caeci casus felicitate absque vitae dispendio ab uno fetu avelli aut in alterum inferi potuerint. Princeps exemplum est in utraque Aorta foetus porcini. Ea enim ex corde fetus sinistri, per suas venas definito, non in suum, sed in alterum corpus fetus dextri inplantata est, atque vicissim. Nullo modo concipi potest, superstiti vita potuisse abruptam ex proprio corde Aortam arteriam in alterum cor, perforato, quod integerrimum fuit, pericardio, & in ejus cordis simillimam sedem inferi. Neque enim ad inveniendas adeo difficiles vias satis in temerario casu industriae est, neque tantum in vita constantiae, ut tantis vulneribus superesse possit: & si utraque abesset difficultas, facile demonstratur, ex conversione fetuum, atque inclinatione mutua, nihil simile sequi. Hoc solo argumento, nisi fallor, frangi potest fiducia eorum, qui contrariam sententiam cum maxima spe evidentiae adfirmant. (γ^*)

XXXIV.

(γ) Conf. classen nostram VI. WINSLOW *Comment. Gall.* 1734. p. 650.

(γ^*) Nemp CLAR. D. LEMERY NICOLAI F. in nupero volumine *Commentariorum Academiae Parisinae* fidenter vetus & receptum systema defendit. Duobus in primis argumentis existimat rem confici posse 1. Quod plantae variis modis inter se coalescant, visaeque sint duae Quercus ramos suos ita in mutuos emisisse amplexus, ut in unum, tertium communis quasi thori communem filium, coaluerint. Nihil ergo valde novi esse, si aliquando animalia ea ratione connascentur, quae in vegetabilibus sit vulgatissima [p. 374. &c.] Oblitus est VIR EGREGIVS evidentissimi, quod est inter stirpes & animalia discriminis. Illae simplicissima fabrica praeditae, facillime ita coalescunt, ut fistulae inserantur fistulis, in quibus alioquin mirabilis est ad mutabilitatem naturalis inclinatio:
Nam

XXXIV.

Huc etiam sternum pertinet utrumque, (sinistri enim fetus costas [ex XXV.] in systemate adversariorum, distractas a sterno proprio, cum obliquis musculis & transversis abdominis, & pectoralibus, nihil situ mutatis, ita in simillimam sedem sterni dextri fetus migrasse oportet, ut nullum tantae laesionis vestigium aut in musculis, aut in ossibus adpareat; tanta etiam peritia violenti casus, ut nullam particulam loco non suo reposuerit: capsulasque articulationum, & debita ligamenta ubique renata coalescentia ossa adunaverint. Eadem

Nam & stamina in petala, & flosculi in planas ligulas, & folia spinaeque rosae in mirabile lichénis alicujus imitamentum etiam mutari solent. Verum animalibus, uti multiformis fabrica, ita nulla ad majores mutationes libertas est. Nemini digitus manus in speciem digiti pedis transformatur, & morbi destruunt partes solidas, non *ad alium ordinem aedificant*. Porro plantis principium vitale tenacissimum est, & in omnes pene partis ita dispergitur, ut vel ramulus vel minima folia speciem regenerent. Animalibus tenerior vita, nulla nisi in semine crescendi in simile animal facultas. Neque obscura est ratio discriminis. Velocem in animalibus circulationem cor urget proximum, & per patentes fistulas, liberasque, humorem vitalem cito ad mortem expellit. Sed vastissimis arboribus exiles & invisibiles, & spongiosa indole impeditae venae sunt, & nulla, nisi a calore, movendi potentia.

II. Altera LEMERYI ratio est, quod manifesta non raro supersint coalitionis vestigia p. 375., & futurae quasi, aut fimbriae, quae sedem denotent, uti oppositi artus conferruminati cohaeserint. Verum si aliqua talis coalitus umbra aliquando visa est, saepissime tamen ne conjectura quidem potest admitti. In meis certe dissectionibus, tales limites nunquam vidi, neque videre potui, cum demonstrarem ad n. 38. alias fuisse secuturas fabricas, si incumbendo gemelli in unum confluxissent.

dem ratione in catello, unicum quod de altero foetu superfuit os innominatum, ita apte se interfert osibus pubis divulsis perfectioris pulli, ut iisdem in locis, in quibus solet Natura, adaptarentur pubis osibus Ischia, adeo lubricis, & angustis, & auctis cartilaginibus mera aptitudine conjunctis, qua duae aequales & symmetricae pelves ex dissimilibus osibus nascerentur. Ejusdem etiam os Ilium solitis capsis ita articulatum est,

III. Proponit **CL. AUCTOR** species intermedias (p. 434.435.) quae ex diversis animalibus oriuntur, quoties cum aliena gente venere miscentur. Non animadvertit, hic non asinum cum equo coalescere, neque oculum asinum in equinum aberrumpi, nihil omnino ergo huic exemplo cum monstroso coalitu commune esse. Id unum fieri solet in hac specierum confusione, ut animali matris similibus, aliquid de patris indole accedat, non majori miraculo, quam si proles in eodem genere aliquid de utroque parente habet. Nihil membrorum aut destruitur, aut duplicatum provenit, aut noviter accedit praeter canonem speciei, sed unice pars aliqua augetur paulum ultra solitum, diminuitur alia.

IV. Ex inutilitate fabricae monstrosae arguit; nulla sapientia divina tales foetus fabricatos fuisse, iisque donatos artibus, qui nullo possent munere fungi. Quid ergo? nullane semina, aut fetus nascuntur, nisi quae victura praevidit **AUCTOR NATURAE**? An quidquam firmi potest objici ex ignorata illa divina voluntate, quam adeo frequenter ignoramus. Quid boni sedigitis a sexto digito, Adonidi a nono petalo, Trifolio phaeo a quarto foliolo, aut brutis a tertio quartove cornu, aut vitulo ab ungula quinesulca? In omni certe genere, in saxis perinde & metallis & animalibus, *varietates* sibi permittit **CREATOR**. Fixit numerum specierum, qui nunquam, ut videtur, diminueretur, certe non augetur unquam. Sed intra hos limites voluit, ut uni speciei tanquam cancellis circumscriptae, liceret evagari paulisper, coloresque, molesque, situsque, & figuras variare, nunquam permissurus **IDEM**, ut superato limite in alteram etiam maxime ad finem speciem inmorigeram & usurpatricem evaderet,

est, ad os sacrum, ut sede sola a naturali & vero in-
nominato differat. Sed fuerunt in utroque fetu porcino
etiam aliae partes communes (z): Arteria nempe Caro-
tis minor utrique fetui ramos dedit (n. XVI) Oeso-
phagus ab utroque Larynge similes musculos habuit
(n. XXI.) Pectus cujusvis foetus, non suis magis, quam
alienis pulmonibus locum dedit (XVI.) Quae omnia
in eo consentiunt, ut incredibile sit, potuisse tot &
tanti momenti partes a suis avelli conjunctionibus, &
in accuratissime simili alterius fetus loco reponi.

XXXV.

Si coalitum post primam delineationem fetus po-
fueris, incredibilem poscis a casu industriam (aa), qua
longae & flaccidae canalium partes per medium accu-
rate dissectae, mediis etiam dissectis canalibus, se ad-
plicuerint & adhaeserint: exemplo intestinorum te-
nuium, quorum volumen per aliquot pedes in unum
coaluit, vasorum umbilicalium, quae & in nostro, & in
omni alio pene monstroso fetu in unum canalem u-
niuntur.

XXXVI.

III. Novas partes passim invenimus, quae ex nullo
coalitu potuerunt oriri, cum nullam in solita fabrica

par-

(z) Simili ratione arteriam anteriorem utrique fetui communem
vidit WINSLOW 1734. f. V. n. 13. musculos confusos DUVER-
NOY l. c. in monstr. II. &c.

(aa) Hujus generis innumerabilia exempla passim invenies. Inte-
stinorum exempla vide not. t. ad VII. Aortarum coalescen-
tium, apud BILSIUM, divaricatarum PHIL. TRANS. n. 138. &
Venae Cavae ib. & RAYGER l. c. Spinarum dorsi coalescen-
tium apud FABRYM apud HERNANDEZ; tum E. N. C. Dec. I.
Ann. IX. X. Obj 97. Confer idem argumentum proferentem
WINSLOWVM, de intestinis p. 649, 667. de funiculo um-
bilicali p. 653.

partem, tamquam radicem habeant (*bb*), ex qua enasci quiverint. Talis est nobilissimus canalis (*cc*), qui inter utramque arteriam Aortam medius intercessit, cum tamen omnes soliti ex arcu Aortae rami adessent; Hujus generis est ductus communicans inter intestinum rectum foetus canini, & alteram vesicam, prudente certae naturae consilio paratus, cum non alia egerendis faecibus super esset cloaca, & accessorium os innotinatum exituro ano locum praeriperet. Neque casus hanc viam aperuit, si enim intestinum crepuisset distentum, effusae faeces pelvem replevissent, ductus nullus fuisset nasciturus (*dd*).

XXXVII.

IV. Passim mutationes invenio & in meis, & in aliorum historiis, quae ad classem coalitionum nequidem pertinent: Ita nulla ratio fuit in porcellis conjunctis, quae nares deleret, quas aequum fuerat potius augeri duplici coeunte cavitate (XXI.)

XXXVIII.

V. In iis etiam partibus, in quibus, obiter cogitando, coalitionem existimares manifesto deprehendi, facile reperiet consideratio animi adtentio, coalitionem
non

(*bb*) Huc pertinent v. g. musculus Myloideus WINSLOW. f. IV. zz. & alii p. 644. ossiculum peculiare T. VI. lit. o. &c. Conf. de foet bicip. p. 35.

(*cc*) Talem habet Cl. DVVERNOY ejusque loco venam communicantem inter duo corda TREW. *Comm. Lit. Ncr.* 1740. T. VI. f. 4. y Arterias vero pulmonales communicantes BVCHNER *Miscell.* 1728. m. Apr.

(*dd*) Conf. DVVERNEY &c. citati n. 7. p. 6. libelli de foetu bicipite.

non eam, quae adfuit, sed longe aliam fabricam generaturam fuisse.

Ita si fetus sinister, in dextrum, incumbendo coaluisset, ipsa nos fabrica docet, (T. I.) nihil fuisse rationis, cur sternum hujus sinistri fetus adnasceretur sterno dextri, multo minus, quare fissum cum fissi ejus sterni duabus medietatibus coiret. Deletis enim, ex hypothese adversarii tegumentis, sternum sinistri fetus mediae costarum dextri partus curvaturae oblique fuisset adglutinatum.

Iterum, in cane, si deleto fetu altero, sola superstes aliqua pars pelvis, artusque inferior adhaesisset conglutinatus fetui integriori incumbendo insertus, non potest intelligi, qua ratione deleto capite & thorace mollissima intestini coli portio superstes esse potuerit; neque ratio datur in ea, quam ab adversariis mutuam sumo, positione, quare femora duo in unum coaluerint, pressionem enim non lateralem, sed perpendicularem fuisse oporteret: Et si minutius mentem adhibeas, ossa ischii fetus deleti ex eadem parte & femur gerere deberent, & reliquias intestini, anteriora utraque, quod secus observatur, nam intestinum quidem anterius, femur posterius admiserunt. Porro penes ambo aequis distantis ex pelvi utraque anterius prodierunt, quos oportuit, si fetus abolitus in majorem incumbendo insertus fuit, contraria in facie, & ad decussim fetus alterius, posterius eminere; ut corpora cavernosa taceam, quae ex fetus perfectioris osse pubis habuit.

XXXIX.

Eodem modo, si ajas duo ossa petrosa in unum

coaluisse, nullo modo explicabis, quare accedentibus ad mutuos contactus interioribus craniorum medietatibus, nervi sexti paris laterales exteriores, merito nihil passuri, aboliti fuerint, conservati vero, etsi alieno loco interiores, quos omnium primos occursum petrosorum ossium intercepisset medios. Neque explicatur ex hac hypothese, quare noni paris nervi interiores perierint, octavis, adeo proximis, conservatis.

Sed pharynx etiam uterque, quem oportuerat in vastiorem aliquam cloacam coalescere, praeter omnem causam in minutum ostiolum nihil oesophago ipso latius coarctatus est XXI. In universo etiam foetu concipi nequit, quomodo vis illa, quae ossa, si molliora fuerunt quam adultis, duriora tamen cerebro, effregerit, deformaverit, conpegerit in unum, cerebra demum duo in unam massam conquassaverit, quomodo demum ea vis parcere potuerit mollissimae pulpaee, ut nihil quidquam in originibus & ordine nervorum anteriorum aut medullae oblongatae confusi, aut degeneris observatum sit,

XL.

Iterum, si ajas, duo ossa femoris fetus canini imperfecti, in unum coaluisse, & trochanteres duos huius mutationis vestigia gerere, contra eam sententiam dicam, fieri non posse, ut capitibus in unum coalescentibus trochanteres lateraliter positi & distincti manerent; Et addi potest, fibulas cartilagineas interpositas fuisse tibiis, cum tibiae naturaliter sint interiores, neque fibulas, sed tibias oporteret coaluisse.

* * * * *
* * * * *

Monstrosum porci partum ROLLINE revelas,
Reddidit HALLERI quem tibi dextra secans,
Commonstrasque simul monstrosam in Apollinis arte
Notitiam, qua de gaudia prodo mea.
Gratulor ex animo pariter summum TIBI honorem
Artis apollineae: Tempus in omne vale.

I. H. LIST. F. I. A.

S O N E T T O.

Sie Monstra der Natur entwickelst Dein Verstand,
Und lehrest was darin vor Wunder-Dinge liegen
Dieß zeigtet Deinen Witz, und kan den Geist vergnügen,
Nimm Du bey müßger Zeit den Pinsel gar zur Hand
Und machest dem Gesicht der Pflanzen Bild bekant,
So zeigt sich Dein Geschick, auch in den kleinsten Zügen.
Was Wunder wenn Dein Fleiß den Ehren-Cranz erstiegen
Wozu Hygea Dich vorlängsten würdig fand.

Sie

Sie weiß Du hast an ihr stets fest und treu gehalten
Ob Dir gleich mancher Stoß den Vorsatz schwer gemacht
Du liebest Deinen Zug gedoppelt eifrig walten
Der Dich von Jugend auf zur Medicin gebracht
Nun siehe dieser hat die Schwürigkeit besochten
Und Dein gelehrtes Haupt mit Lorbeer-Laub umflochten.

hiemit wünschet dem Herrn Doctorando
Glück

D. I. F. I. P.



EXPLICATIO FIGVRARVM.

T. I.

Facies totius Monstri naturalis

- A Caput commune
- B Caput fetus minoris lateraliter in majoris caput infertum. Minorem vocare visum est fetum, cujus caput imperfectum in capite majoris evanescit.
- CCCC Pedes fetus majoris.
- DDDD Pedes fetus minoris.
- E Umbilicus communis.

T. II.

- A Pars capitis.
- B Auris bipartita
- C Fetus minor, five acephalus
- D Fetus major five capitatus
- E Umbilicalis funiculus communis
- F Urachus fetus minoris
- G Urachus fetus majoris
- HH Arteriae Umbilicales fetus minoris
- II Arteriae Umbilicales fetus minoris
- K Vena umbilicalis hepatis anterioris
- L Vena Umbilicalis hepatis posterioris
- M Vesica fetus minoris
- N Vesica fetus majoris
- OO Intestinum colon fetus minoris
- PP Intestinum colon majoris
- Q Caecum fetus minoris
- R Caecum fetus majoris!
- SS Ileon fetus minoris
- TT Ileon fetus majoris

- V.** Trivium in quo intestina coiverunt
X Intestinum commune justo brevius pictum
Y Pylorus
Z Ventriculus
a a Cornua caeca ventriculi
b Oesophagus
c Lien hepatis anterioris
d Lien Hepatis posterioris
e Pancreas hepatis posterioris
f f Renes fetus majoris
h h Ureteres ejusdem fetus
g g Renes fetus minoris
i i Ureteres ejusdem
k Vena Cava fetus majoris
l Vena Cava fetus minoris
m Arteria Aorta fetus majoris
n Arteria Aorta fetus minoris
o Arteria emulgens fetus majoris
p Mesenterica ejusdem
q q Intercostales
r r Hepar posterius
s s Hepar anterius
t Vesicula fellis hepatis posterioris
u Vesicula fellis hepatis anterioris
x Diaphragmatis reliquiae
y Cor anterius
z z Pulmones anteriores
α Aspera arteria anterior
β Nervus intercostalis dexter fetus
 majoris
γ Nervus intercostalis dexter fetus minoris
δ Nervus octavi paris fetus majoris dexter
ε Nervus octavi paris fetus majoris sinister
ζ Nervus diaphragmaticus dexter fetus majoris

- η Nervus diaphragmaticus dexter fetus minoris
- ι Arteria subclavia fetus majoris dextra
- κ Arteria subclavia fetus minoris dextra
- λ Arteria Carotis fetus majoris dextra
- μ Arteria Carotis sinistra fetus minoris
- ν Divisio arteriae Carotidis dextrae sub occipite,

T. III.

Fig. I.

- A Cor posterius
- B Cor anterius
- C C Pulmones posteriores
- D D Pulmones anteriores
- E Auricula dextra cordis posterioris
- F Auricula sinistra cordis ejusdem
- G Auricula dextra cordis anterioris
- H Foramen ovale
- I Aspera arteria anterior
- K Posterior
- L Aorta fetus minoris
- M Arteria Pulmonalis ejusdem
- N Ductus arteriosus
- O Aorta fetus majoris
- P Arteria pulmonalis ejusdem
- Q Ductus communicans arteriarum Aortarum
- R Arteria subclavia dextra fetus minoris
- S Arteria subclavia sinistra ejusdem
- T Arteria Carotis major sive fetus majoris prima
- V Arteria Carotis major altera
- X Truncus carotidum minorum
- Y Arteria subclavia dextra fetus majoris
- Z Arteria subclavia sinistra ejusdem

Fig. II.

Caput commune.

- A B Aures distinctae
- C Aures confusae

- D** Rostrum paulum incurvum
E Sedes cerebri
F F Sedes cerebellorum
G G Foramina cribrosa
H H Fossae pituitariae
I I Ossa petrosa distincta
K Os petrosum confusum
L Septum cerebellorum
M M Nervi optici
N N Arteriae Carotides
O O Nervi tertii paris & quarti
P P Nervi quinti paris
Q Q Nervi auditorii
R R Nervi octavi paris exteriores. In latere sinistro
 non bene divellitur a sociis fibrillis
S S Nervi noni paris
T T Vasa Parietalia
V V Nervi auditorii medii
X X Nervi octavi paris interiores.

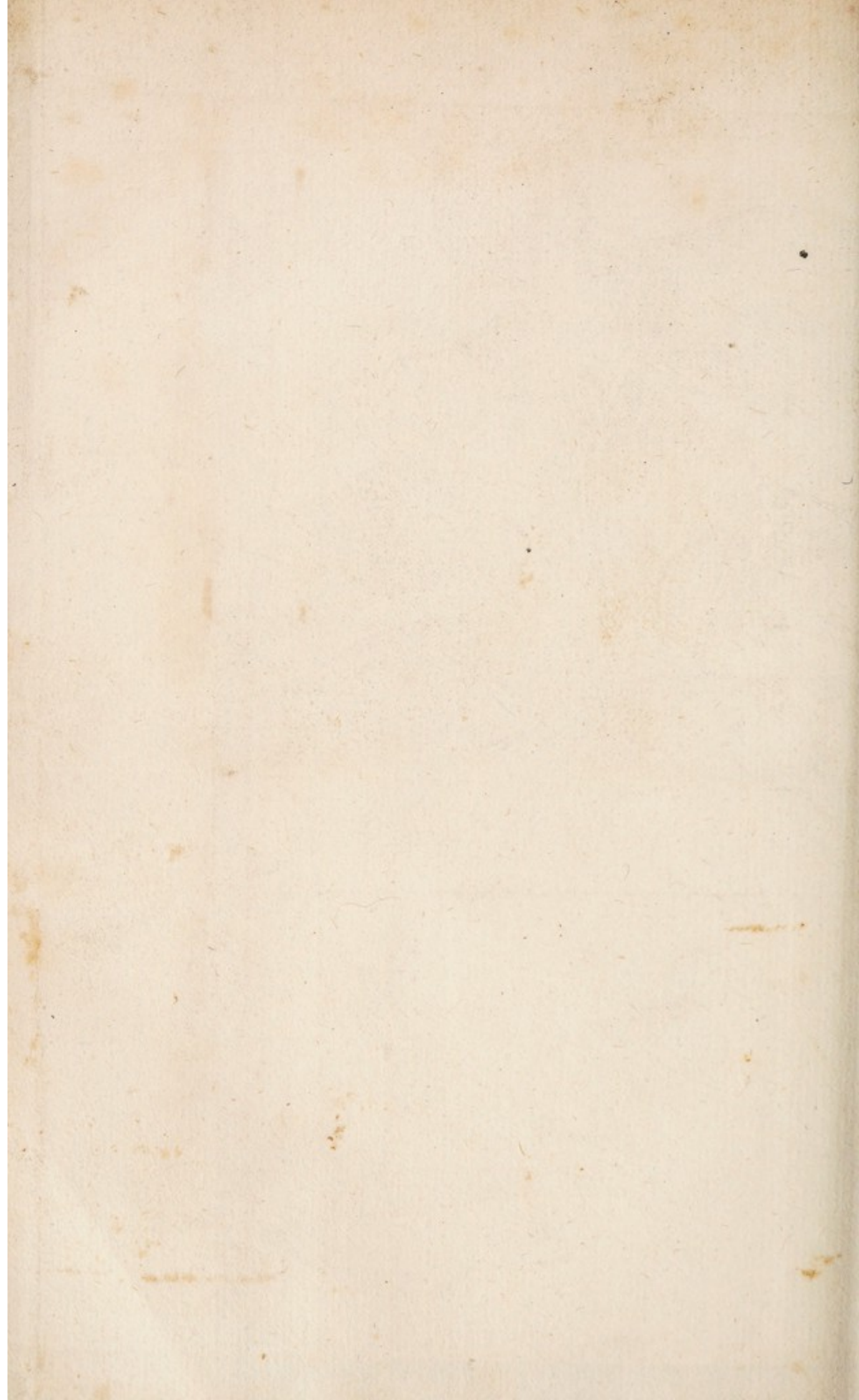
Fig. III.

Caput commune.

- A A** Nares
B B Dentes canini
C C Palatum cum rugis transversis non satis expressis
D D Fundus palati
E E Aditus ad nares
F F Ostia tubarum **EVSTACHIANARVM**
G Epiglottis absque lingua, fetus minoris
H Cartilagine Arytaenoideae ejusdem
I Oesophagus communis
K Epiglottis cum lingua fetus majoris
L Cartilagine Arytaenoideae ejusdem
M Frenulum Epiglottidis sive musculus elevator
N Lingua ejusdem.

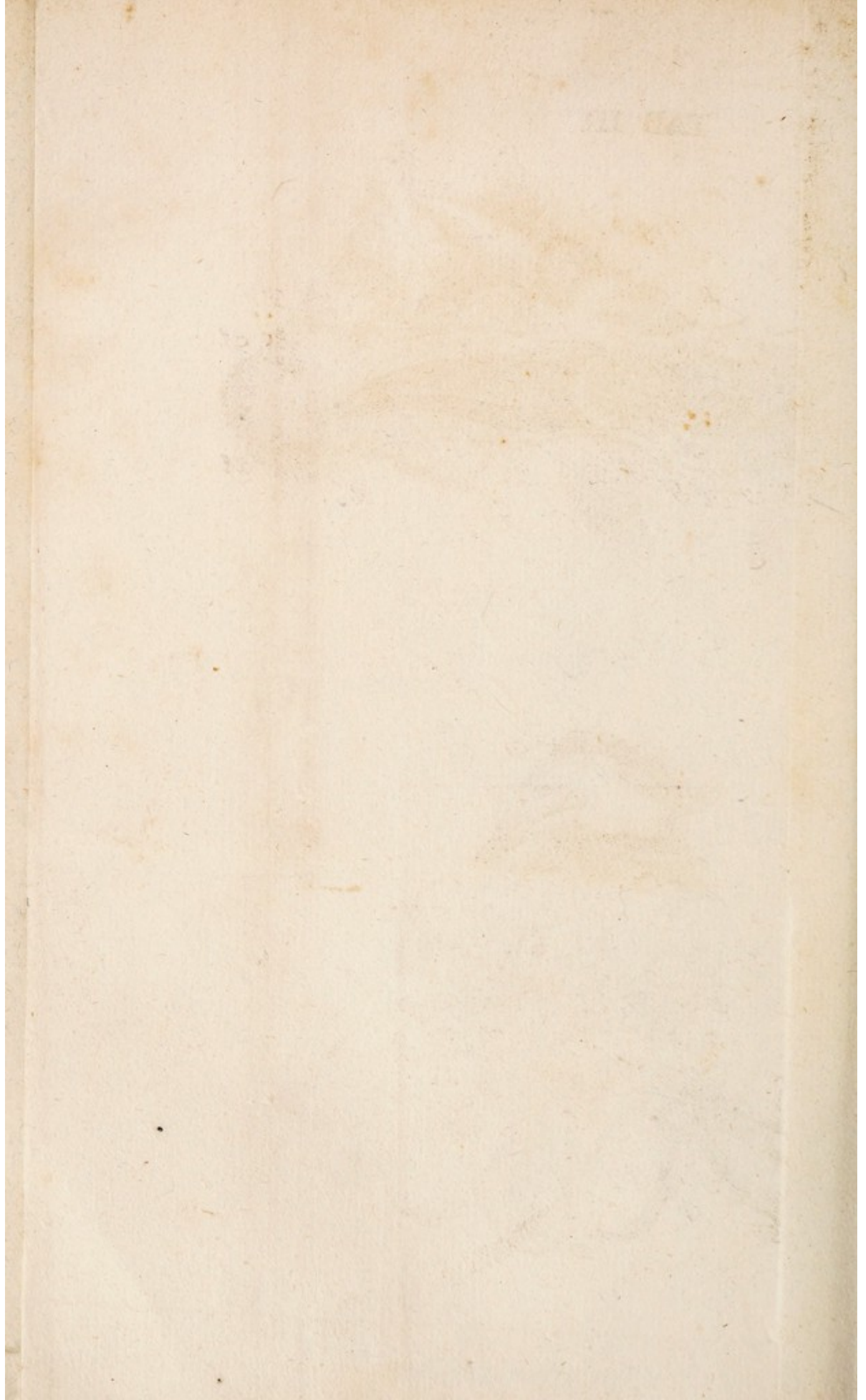
TAB. I.





TAB. II.





TAB. III.

Fig. 3.



Fig. 2.

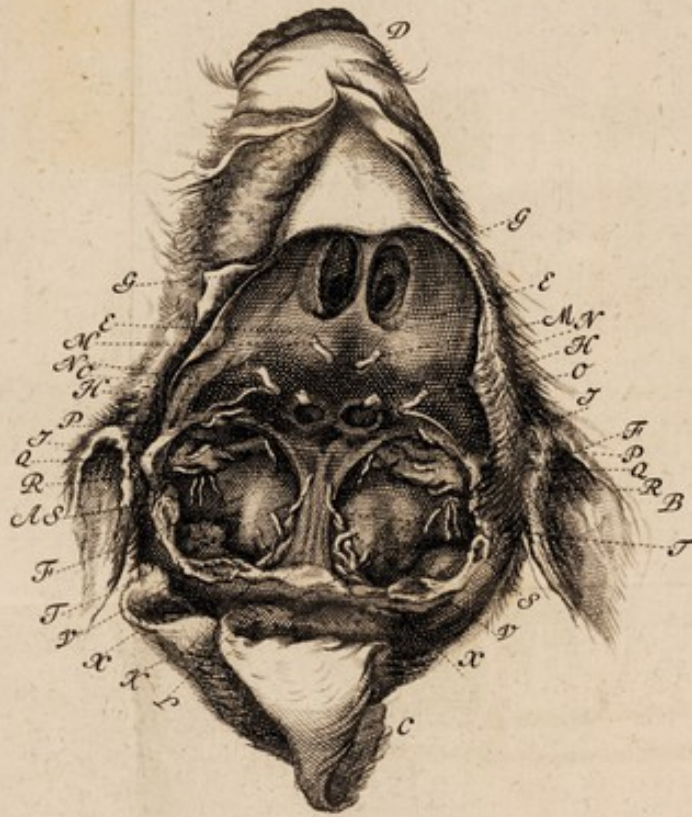


Fig. 1.

