

Compendium anatomico-oeconomicum ea omnia complectens, quae ad cognitam humani corporis oeconomiam spectant. Cui ... adjiciuntur praelectiones laxum et strictum fibrae animalis statum actiones medicamentorum artem obstetricariam et proximas mortis causas ... exponentes, in usum Academiae Oxoniensis constructum / [Frank Nicholls].

Contributors

Nicholls, Frank, 1699-1778.
University of Oxford.

Publication/Creation

Londini : J. Clarke, 1736.

Persistent URL

<https://wellcomecollection.org/works/pptu56qp>

License and attribution

This work has been identified as being free of known restrictions under copyright law, including all related and neighbouring rights and is being made available under the Creative Commons, Public Domain Mark.

You can copy, modify, distribute and perform the work, even for commercial purposes, without asking permission.



Wellcome Collection
183 Euston Road
London NW1 2BE UK
T +44 (0)20 7611 8722
[E library@wellcomecollection.org](mailto:Elibrary@wellcomecollection.org)
<https://wellcomecollection.org>

COMPLEMENTUM 9
Anatomico-Oeconomicum

Ea omnia complectens, quæ ad

Cognitam Humani Corporis Oeconomiam

Spectant.

Cui quo clariùs elucescat, quanti sit Anatomia in Medicinâ tam Diagnosticâ & Prognosticâ
quam Practicâ, adjiciuntur

PRÆLECTIONES

Laxum & strictum Fibræ Animalis statum

ACTIONES MEDICAMENTORUM

Artem Obstetricariam

ET

PROXIMAS MORTIS CAUSAS

Anatomicis Principiis exponentes,

In Usum Academiæ Oxoniensis constructum a FRAN. NICHOLLS,
M. D. C. M. L. S. F. R. S. & Præl. Anat. Oxon.

*Neque enim, cum dolor intus incidit, scire, quid doleat, cum, qui, quâ parte quodque visus
intestinumve sit, non cognoverit. Neque curari, quod ægrum est, posse ab eo, qui quid sit
ignoret. CELSUS.*

LONDINI:

Impensis JOHANNIS CLARKE apud Biblium juxta Excambium Regium.
M.DCC.XXXVI.

P R Æ F A T I O.

NEC inutile omninò sit nec ingratum, *Academici*, si Compendio huius Anatomico pauca quædam de Usu Anatomix prænotaverim; cum plerique medicæ artis Tyrones ita ab impiâ istâ & inutili, ut videatur, cada-
verum laniatione abhorreant, ut Humano Sanguine imbui, crimen plusquam expia-
bile credant: Hinc religiosæ nimis & effæminatæ menti se victos tradunt, in opposita
Empiricorum partes transeunt, & curativas indicationes a solis juvantibus & lædenti-
bus sumendas pronuntiant. Cum tamen fallax sit omnis medicinæ praxis, & d-
corio Humano sæpissimè lusura, quæ notæ corporis structuræ non innitur.

Quî fieri enim possit, ut intelligatur morbi *Pathologia*, nisi ex cognitâ prius parti
Structurâ, cui *πάθος* infedit: Varius omnino cum sit ejusdem morbi genius, pro
variâ partium indole, quæ eodem morbo afficiantur. Ossium Fracturæ nihil per se
habent periculi; eo tamen momenti sunt majoris, quo accuminata jam ossa has ve-
illas partes lacerant, quæ Inflammatione & Sphacelo faciliùs occupantur, & Sphacelo
occupatæ mortem citiùs inducunt: Hinc quæ primo intuitu ejusdem fere indolis
Fracturæ videantur, curationem tamen poscunt quàm dissimillimam: Illis cum satis
sit consultum, si diffitæ ossis partes fasciis componantur; His vero necesse sit, ut
cum Membro auferantur, ne pars sincera totumque tandem corpus in Sphacelum
trahatur. Hujus rei pro exemplo sit Cruris Fractura; quæ, si in superiorem inci-
dat partem, nullius plerùmque aut periculi est aut negotij; Partes enim, quæ, ibi se
lacerandas objiciunt, Membranosæ plerùmque sunt & Musculosæ, quæ neque inflam-
mationi adeo sunt aptæ, nec inflammata ita pertinacitè in Sphacelum ducunt. Quod
si Cruris inferiori parti obtingat Fractura, summi ibi res est periculi; plurimi quippe
Tendines ibi adsunt lacerandi, qui & facillimè inflammantur, & inflammati ferè sem-
per Sphacelum induunt.

Idem profectò de Morbis inflammatoriis dicendum sit; qui quidè̃m tantò peioris
sunt ominis, quantò partes vitæ magis necessarias, vel in suis officiis obeundis im-
pediant, vel destruant: Hæc tamen ab inflammatoriis morbis pericula, ut ut magno
a se invicem distent intervallo, non alitèr tamen sæpe dignoscuntur quam ex bene
perspectâ Corporis Structurâ. Pulmonum inflammatio, cum dolore plerumque ca-
reat, ex cervicis erectione & Clavicularum elevatione maximè dignoscitur; dictam
interim *Peripneumoniam* a Cervicis erectione & Clavicularum elevatione indicari,
iis solis constat, quibus musculorum Scalenorum & Serratorum situs & usus priùs
innotuerunt; neque ipsi tamen noscant quantum exinde periculi immineat, nisi
Situm & Structuram eorum omnium intellexerint, quæ exinde ita aut comprimi aut
destrui possint, ut tollatur Sanguinis motus.

Plura hujusmodi afferri possint exempla; hic vero loci fatis sit observasse, unicuique Morbo propria quædam dari symptomata a partis affectæ Structurâ pendentia, quæ, si a vagis fictisque symptomatibus sæpius seligerentur, medicinæ praxin homine digniorem, medicis faciliorem, totique humano generi feliciorem redderent.

Utcunque vero manca claudicet *Pathologia*, quæ principiis Anatomicis non innitur, magis adhuc laborat ars *Therapeutica*, quæ nullis ducta consiliis quasi in tenebris oberrat, ibi forsan maximè obfutura, ubi maximè profuturam se sperat. In omni operatione Chirurgicâ, facilis profecto est in errorem lapsus, nec retrò pedem referre tum forsan licebit, cum alienæ ignorantie pœnas moriens luat æger. Offi luxato quis succurrat? nisi ossium prius formas, juncturas, & motus bene perspexerit; cum suus sit cuique offi proprius reductionis modus? *Cataractam* quis depriimet? *Calculus* quis extrahet? nisi situm & structuram eorum omnium intellexerit, quæ vulneranda, laceranda, aliove quocunque modo perturbanda occurrant?

Nec ab internis medicorum armis minus imminet periculi, nisi, quo torqueantur noscat Medicus: Quis enim aut *purgans*, aut *vomitorium* quidpiam tutò adhibeat? nisi eorum operandi modum, eaque omnia, quæ exinde pati possint, noverit. Multis in morbis ita aut obsint, aut prosint *vomitória*, ut nihil magis: Unde tamen & quibus in morbis ita aut obsint, aut prosint, iis solis constat, quibus corporis structura fatis est perspecta.

Iniquè ideo ab iis factum est, qui, Anatomicis consiliis rejectis, medicamina fortuntur ægris pro fortuna vel læsura vel profuturâ. Hos ego Celsi verbis monitos velim, *Rationalem quidem Medicinam esse debere; instrui vero ab evidentibus causis: Incidere itaque corpora Mortuorum discentibus est necessarium.*



Fig. 1. Exprimit fibræ Animalis particulam cavo-conicam.

Fig. 2. Exprimit fibræ portiunculum ex ejusmodi particulis constructam.

Fig. 3. Fibrarum fasciculus transversim sectus ut appareat fibras cylindricas non nisi in minimâ lineâ se mutuo attingere, unde minima sit cohesio. Eadem tamen fibræ distentæ æqualiter a formâ naturali cylindricâ recedunt; et fiunt Hexagonæ, unde summa fit inter se cohesio; ut in Cartilaginibus.

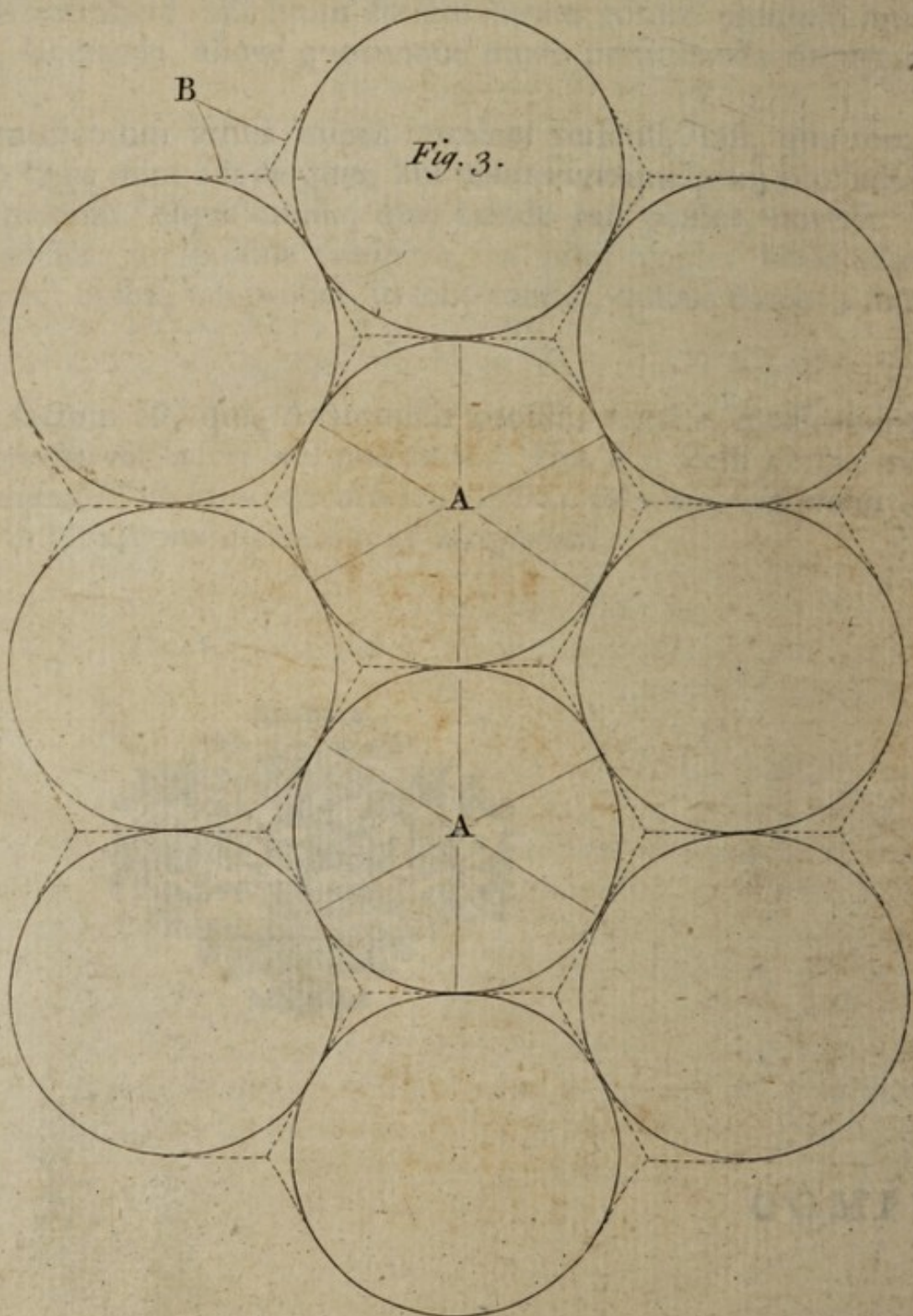
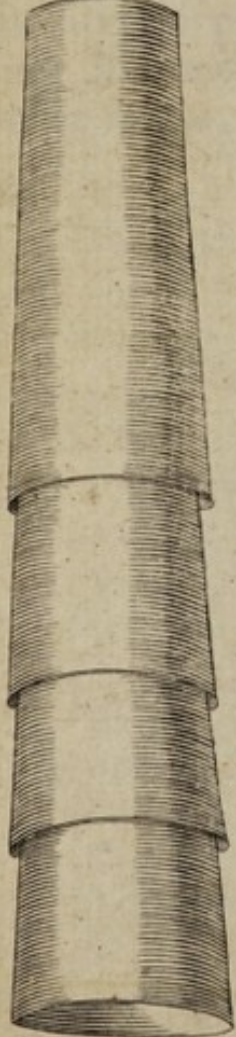
A. Fibrarum fasciculus transversim sectus.

B. Eadem fibræ præ distensione a cylindricis in Hexagonas mutatae, unde universum contactu^m acquirunt.

Fig. 1.



Fig. 2.



COMPENDIUM ANATOMICUM

Prælectio Prima.

De Animalis in Genere; Fibris; & Ligamentis.

Animal	{ Quid? Specificatio? Quid?	{ Quid? Ufus?	cuique speciei sua sunt	{ Commoda. Incommoda.	{ Quæ Homini?
Anatomia	{ Objectum? Subjectum	{ Æconomizæ Deductio a cognitâ partium structurâ. Generale omne Animal. Speciale Homo; præsertim in usus Medicos.			
	{ Ufus?	{ Deductio eorum, quæ Animalis salutem { perturbant. perturbatam restituant. Rectam conservant.			
Animalis	{ Substantia { Fluida. Solida.	{ status { Alcalescens. Alcalinus. Volatilis. Cauticus.	{ Vis Assimilans Quid?		
	{ Partes similes. Fibræ	{ Ligamenta. Membranæ.	{ Arteriæ. Venæ. Lymphatica. Nervi.	{ Adeps. Glandulæ. Musculi. Cartilagines. Ossa.	
Fibra	{ Forma { ex cavo-conicis segmentis in se mutuò receptis. Cylindrica. Vid. Fig. 1 ^{mam} & 2 ^{dam} .	{ Elasticitas unde?			
	{ Vis restitutiva ab elasticitate distincta.	{ Accretio, unde?			
	{ Aptitudo ad motus; unde Fluidorum Eucrasi respondens?	{ Consolidatio vulneratarum, unde?			
		{ Tendines musculorum.			
		{ Ligamenta	{ Carpi. Tarsi. Sterni. Pouparti.		
	{ Perfectum	{ Dura Mater. Media pericardii membrana. Color splendens pro ratione elasticitatis { magis. Immutatio a coctione. { minus.			
Ligamentum Inelasticum		{ Color? qualis perfecti in aquâ cocti. Tendo musculi supraspinati. Capsulæ quorundam Articulorum.			
	{ Degeneratum	{ Fasciæ Abdominis.			
		{ Ligamenta	{ Pubis. Ossis sacri. Intervertebralia.		
	{ Ufus	{ Perfecti? Degenerati?			

Ligamentum Elasticum

Color ex albo Flavescens.

Fibrarum dispositio.

Immutatio nulla a } coctione levi.
 } maceratione in spiritu Vini.

Maximè notandum in Anferis Alâ.

Ligamentum colli in Brutis.

Ligamenta Arcualia inter vertebrae Hominis.

Media Arteriarum substantia in { Homine.
Brutis.

Ufus?

Prælectio Secunda.

De Membranis; Adipe; Arteriis; Venis; & Lymphaticis.

Membrana

Structura? ex fibris ferè ut in Linteis sibi invicem contextis.

Connectens; unde substantia reticularis. Usus?

3 { Ligamentalis.

Species? Muscularis.

Species: *Vascularis.*

Species? { Nervea.

Continens;	Glandularis.
------------	--------------

Ufus? Villosa.

[Substantia? Arteriæ minimæ vesiculis oblitæ oleo repletis.

Situs?

Adeps

Specificatio in { Adipem. } Differentia?
 { Sævum. }
 { Medullam. }

Ufus Olei in { Sanguine?
Vesiculis adiposis?
Cavitatibus corporis?

Quid?

Unde Dicta?

Quotuplex? **S** Pulmonalis. } Exortus a dextro Cordis Ventriculo.
Distributio per Pulmonum substantiam.

Quotuplex: } Aorta } Exortus a sinistro cordis ventriculo.

Quarta. } Distributio per universum corpus.

Forma { Totius Arteriæ? Conica cum Basi versus { Extrema.
 { Cujusque segmenti Cylindrica. { Cor.

Capillaris. { Quid?

Capitulis } Variatio. § Interna Membranosa.

Propriæ, { Media Ligamento-Elastica.

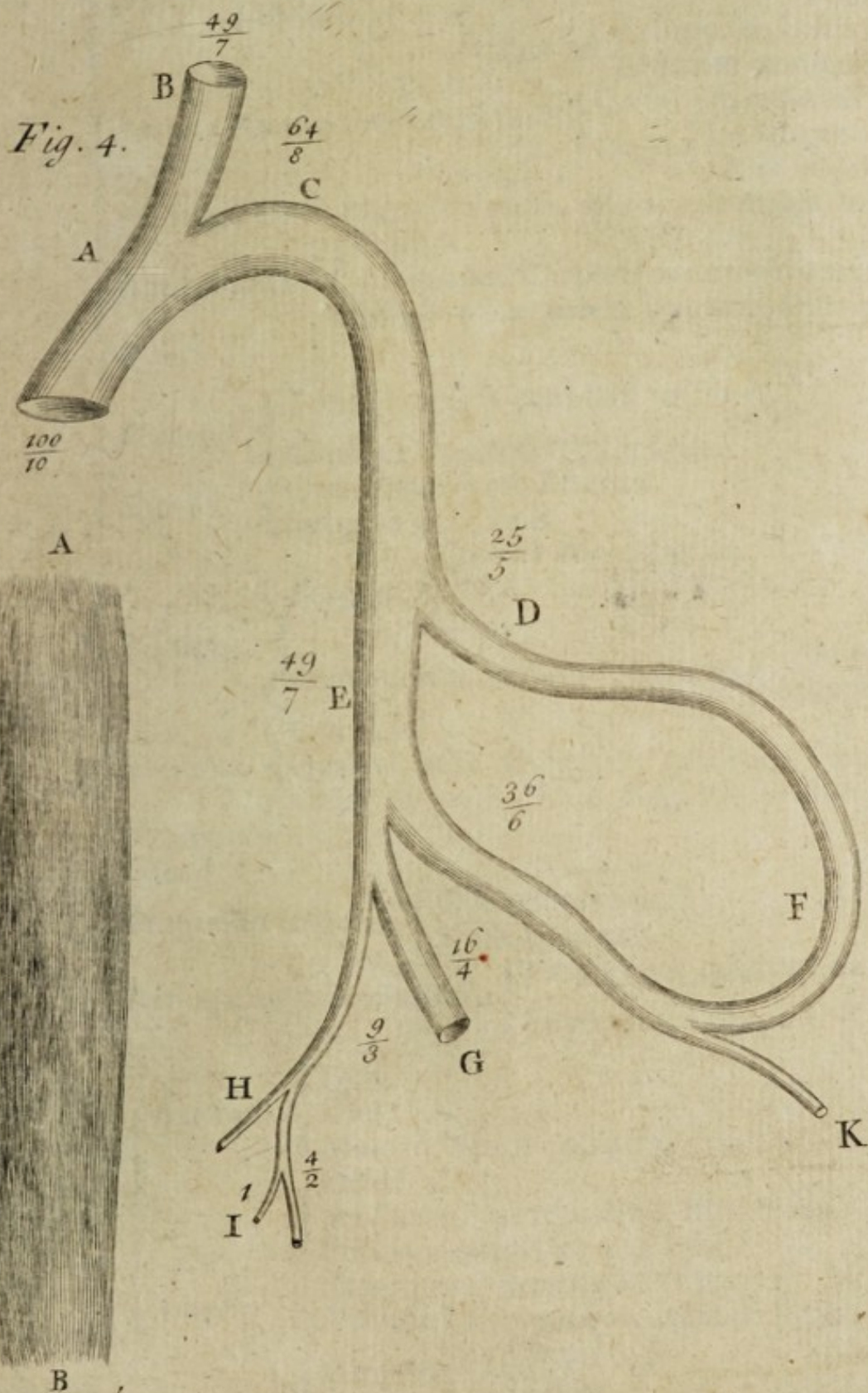
Tunicæ? } Externa Valculo-Elastica.
 } Communis, connectens; quæ intus } adiposa.
 } } cellulosa.

Nervi?

Fig. 4. Arteriam exhibet.

Fig. 5. Musculum exhibet, cujus fibrae Rectae sunt.

Fig. 6. Musculum exhibet penniformem.



			Quid?	Arteriæ Dilatio a sanguine immisso.						
Arteria	Situs generalis?	{	Unde?	{	Magna.	{	Quantitati sanguinis	}	Respondens	
			Ufus?							Parva.
	{	Species	Tarda.	{	Arteriæ tensioni					
			Celer.							
			Dura.							
			Mollis.							
	Motus	{	{	Diaſtole	{	Ufus?	{	An ad eam requiratur Capillarium conſtrictio.		
				Syſtole?						
			Ufus? ad	{	Auriculæ Dilatationem.					
						{	Motum omnium fluidorum in Corpore.			
				An tota Arteria ſimul repletur?	{	Unde? ab æquabili ſuâ reſiſtentiâ.				
				{	Ufus? {	Ut ſanguis æquè mixtus diſtribuat				
					{	Ut vi majore fluida propellantur.				
			An ſanguinis eò major Velocitas, quo arteria magis convoluta?			etiam.				
			Anaſtomofes	{	Quid?					
				{	An in omni Corporis parte reperiantur? nequaquam.					
				{	Ufus? ad æqualem ſanguinis Diſtributionem conſervandam.					
			Quid?							
Vena	Forma	{	Totius? conica cum Baſi verſus	{	Extrema.	{	Cor.			
										Cujusque ſegmenti? Cylindrica.
	Situs?	{	Quandoque juxta Arterias.	{	Sæpe ab iis Diſtans.					
	Tunicæ	{	Propriæ	{	Interna Membranofa.	{	Media Continens.	{	Celluloſa.	
										Externa Vaſculoſa.
			Communis connectens? quæ intus							
	Valvulæ	{	Ubi ſitæ?	{	Quales? ſæpe duplicatæ; quandoq; ſimplices.	{	Ufus? ut præſcindatur ſanguinis preſſura.			
			Anaſtomofes.							
			Ufus?							
			Progreſſus ſanguinis	{	Quo tempore fiat?					
			{	Unde pendeat?						
		Ratio capacitatis ad arterias	{	Proportione quadruplicatâ.						
			{	Sæpe varia a Corporis	{	Statu.				
					{	Situ.				
Lymphatica	Arterioſa	{	Quid?	{	Ufus?	{	Motus? Nullus pulſatilis.			
	Venofa	{	Quid?	{	Subſtantia? ex tenuiſſimâ Membranâ.	{	Forma? eadem ferè quæ Venis.	{	Situs? juxta Arterias & Venas.	
			Valvulæ? frequentiores quàm in Venis: Unde?							
			Glandulæ?	{	Situs?					
				{	Ufus?					

Prælectio Tertia.

De Nervis, Glandulis, & Musculis.

Quid?

Forma ?

Substantia ex fasciculis minorum, tandemque ex minimis nervulis.

Tunicæ a $\left\{ \begin{array}{l} \text{Durâ} \\ \text{Piâ} \end{array} \right\}$ Matre in Nervo optico maximè visibiles.

Origo a } Medullâ oblongatâ cerebri.

Origo a } Medullâ spinali.

Ganglia.

Terminatio.

Ufus? { Sensatio.
 } Motus Musculorum.

Sensatio	{	Quid?	{	Conscia de quâ cogitamus.
		Quotuplex?		Inconscia de quâ non cogitamus.
		An pendeat a		Fluidis Nerveis undulatis?
				Solidis Nervorum Vibratis?
				Nervi substantiâ contractâ?

Quid ?

Unde sic Dicta?

[False in Conglobatas; Quid?]

Falla in	{ Conglomeratas;	{ Quid? Uius?

Specificatio { Rectior in { Sinuofas
Tubulofas } ut { Renes.
Æquas } Testes.
Hepar.

Altera in Glandulas ex } Officio.
Formâ.

Tomentum in Cerebro.

Arteria ex qua } Cryptæ in Renibus.
 } Penicilli in Liene.

Vasa? { Ductus { Secretorii { Recti. Contorti. Usus?
Excretorii. Quid in { Hepate? Rene?

Lymphatica quæ a ductibus secretoriis exoriuntur.
Vena.

Nefvi?

Tunicæ ad { Majorem vasorum vim, ut in { Rene.
 { Irritationes præcavendas, ut in Hepate. { Teste.

De { Secretione Animali } Simplici.
 { Compositâ.
 { Organis præparatoriis, ut in { Hepate.
 { Teste.

Musculus

Musculus	Quid?		
	Partes?	{ Venter. Caput. Cauda.	} Quæ quandoque commutantur.
	Tunica propria, quæ	{ Adiposa. Usus? Fasciculos & Fibras connectit.	
	Substantia ex	{ Vasis sanguiferis numerosissimis. Fasciculis Fibrarum Vesiculatarum. Nervulis vasa sanguifera comitantibus.	
	Forma?	{ Recta. Pennæformis	{ Simplex. Duplex. Multiplex.
	Motus?	{ Elasticus. Instrumentalis five Muscularis.	
	De Motu Musculari	{ Voluntario. Involuntario	{ Determinato. Indeterminato.

Prælectio Quarta.

De Ossibus in Genere ; Cartilaginibus ; & Ossificatione.

Os	Substantia	Chymica	{ Sal ; quod totum volatile.					
			{ Oleum.					
		Naturalis	{ Terra ; quæ in Acidis solubilis.					
			{ Terra ; quæ maxima est Ossis Pars.					
		Anatomica	{ Fibræ Cartilagineæ.					
	{ Compacta.		{ Cellularis.	{ Reticularis.	{ ad vasa sustinenda.			
	Color	{ In Homine Albus.						
		{ In Specie Pulli Indici niger.						
{ In Ave Amadavadæâ flavescens.								
{ In Pisce Acu vulgari post coctionem viridis.								
Partes	Epiphyfis	{ Quid?	{ Usus ad	{ Ossificationem.				
					{ Partum faciliorem.			
						{ Ligamentorum Insertionem.		
	Apophyfis	{ Quid?	{ Adnata ex epiphyseos unione.	{ Enata	{ Connata ; ut Zygomatica.			
						{ Evulsa ut Mastoeides.		
							{ Vim Musculorum.	
								{ Situm Musculorum.
	Diaphyfis	{ Quid?	{ An a musculorum compressione oriatur?					

Os	Periosteum	<ul style="list-style-type: none"> Externum a musculorum tendinibus ortum. Internum a Ligamentis productum. Usus ad <ul style="list-style-type: none"> Frictionem præcavendam. Vasa Offi dicata sustinenda. Ossa obtegenda. Sensibilitas unde egregia in <ul style="list-style-type: none"> Vulneratione Tumore 	} Ossis.
	Usus ad	<ul style="list-style-type: none"> Partes teneras tutandas: Corpus sustinendum. Motus dirigendos. 	
	Cartilago	<ul style="list-style-type: none"> Quid? Substantia? ex Fibris sibi invicem intimè adhærentibus. Tunica Perichondrium dicta; quæ sæpe deest. Usus ad <ul style="list-style-type: none"> Flexibilitatem. Superficierum æqualitatem. De <ul style="list-style-type: none"> Membranarum mutatione in <ul style="list-style-type: none"> Callum. Vid. Fig. tert^m Tab. 1^{ma}. Cartilaginem. Cartilaginis mutatione in Oss.; seu De Ossificatione. 	

Prælectio Quinta.

De Ossium Articulationibus.

Articulatio	Diarthrosis	<ul style="list-style-type: none"> Enarthrosis in Femore & Innominato. Arthrodia in Humero & Scapulâ.
		<ul style="list-style-type: none"> Zynglymus <ul style="list-style-type: none"> Primus in Ulnâ & Humero. Secundus in Radio & Ulnâ.
	Synarthrosis	<ul style="list-style-type: none"> Syndesmus in ossibus Tarsi. Synchondrosis in costis & sterno.
		<ul style="list-style-type: none"> Symphyfis <ul style="list-style-type: none"> Sutura <ul style="list-style-type: none"> Prima Frontalis. Secunda Lambdoeides. Gomphosis in Dentibus. Schindulis in Vomere.

Prælectio Sexta & Septima.

De Cranio ejusque Ossibus; Suturis; & Foraminibus.

Sceletos	Caput	<ul style="list-style-type: none"> Cranium. Facies.
	Truncus.	
	Artus	<ul style="list-style-type: none"> Superiores. Inferiores.

Cranium { Forma?
Ossa?
Ufus? } Frontale.
Ethmoeides.
Parietalia duo.
Temporalia duo.
Occipitale.
Sphænoeides. } in quibus { Laminæ.
Meditullium.
Inæqualitas } craffitiei.
superficieï.

Suturæ { Frontalis five coronalis.
Lambdoeides ; in quâ Ossa Triquetra.
Sagittalis.
Squamosæ duæ ; in quibus Ossa Wormiana.
Sphænoeidæa.
Transversalis.

Status in recens natis.
Situs?

Processus { Tres externi { Duo orbitales externi.
Orbitalis internus ; unde spina Nasalis.
Tres interni { Spina.
Ethmoeidæi duo.

Frontale { Sinus duo { Situs?
Septum?
Introitus? Ubi vallum turbinatum.
Ufus?

Foveæ orbitæ ubi situs { Glandulæ Lachrymalis.
Trochleæ.

Foramina? { Cæcum in Sinuum septo desinens.
Supra orbitale.
Intra orbitale.

Connexio?
Situs?

Foramina? pro transitu { Nervi Olfactorii.
Vasorum a cranio ad nares.

Ethmoeides { Processus? { Intra Cranium Crista Galli.
Spongiosus.
Intra Nares { Turbinati quatuor.
Papyracei, ex quibus cellulæ.
Intra Orbitam ossa plana dicti.

Sinus? { Cellulæ narium.
Basilares ; qui Sphænoeidei falsò attribuuntur.

Connexio?
Ufus? Ubi de Nare { Felis.
Canis.

Situs?

Forma?

Foramina? Quæ sæpe desunt.

Sulci? { pro duræ Matris Arteriis.
pro sinu Longitudinali.

Connexio?

Parietale

Occipitale

Occipitale	Situs?			
	Forma?	{ Spina Cruciformis, in quâ fulcus.		
	Processus?	{ Duo Condylœides.		
	Foramina?	{ Sphænoeides.		
Temporale	Pars Squammosa	{ Magnum pro Medullâ spinali.		
		{ Pro Venis occipitalibus.		
		{ Pro nono pari Nervorum.		
		{ Connexio?		
	Pars Petrosa	{ Unde sic dicta?		
		{ Processus Zygomaticus.		
		{ Cavitas Glene pro mandibuli receptu.		
		{ Inæqualitas interna?		
	Tympanum	{ Situs?		
		{ Unde sic dicta?		
		{ a Formâ.		
		{ a Substantia.		
Sphænoeides	Processus	{ Mastœides, qui ætate Crescit.		
		{ Styloides. { Sæpius appendicula.		
		{ Aliquando Cartilago.		
		{ Salpingæus.		
	Foramina?	{ Meatus externus.		
		{ Meatus internus.		
		{ Pro Arteriâ caroticâ.		
		{ Pro Nervo auditorio { Duro.		
	Labyrinthus	{ Molli.		
		{ Pro regressu Rami duri.		
		{ Pro egressu Rami duri.		
		{ Forma? Ubi meatus ad cellulas.		
	Connexio?	{ Fenestra { Ovalis.		
		{ Rotunda.		
		{ Tympanum { Malleus. { Forma?		
		{ Incus. { Processus?		
	Situs?	{ Orbiculare. { Situs?		
		{ Stapes. { Usus?		
	Ufus?	{ Canales tres semicirculares.		
		{ Vestibulum.		
		{ Cochlea, { Scala superior. } Basis.		
		{ Scala inferior. }		
	Alæ Laterales.	{ Externi? { Pterygoeides { Externus.		
		{ Internus, ubi unciformis.		
	Processus	{ Spinæformis.		
		{ Salpingoeides.		
	Interni?	{ Clinœides; inter quos cella Turcica.		
		{ Primum * { Pro ramis quinti partis nervorum.		
		{ Secundum { Tertium pro Arteriâ duræ Matris.		
		{ Quartum pro Arteriis a Caroticâ ad Nares.		
	Foramina	{ Connexio?		
		{ Connexio?		
		{ Connexio?		
		{ Connexio?		

Foramina Cranii	In Ethmoeide	{ Cæcum, in Sinuum Frontalium Septum ducens.
		{ Olfactoria, quæ Nervos ad nares transmittunt.
	Inter Frontis & Sphænoeides	Lacerum.
		{ Opticum pro Nervo Optico & Arteriâ Opticâ.
	In Sphænoeide	{ Secundum } pro ramis quinti paris Nervorum.
		{ Tertium }
		{ Caroticum minus pro Arteriis duræ matris.
	Inter Sphænoeides & petrosum	Caroticum majus.
	In Petroso	{ Auditorium pro Nervis Auditoriis.
		{ Reductorium pro regressu rami portionis duræ.
	Inter Petrosum & Occipitale	Vagum pro pari vago Nervorum.
		{ Magnum pro medullâ Spinali.
	In Occipitali	{ Linguale pro nono pari Nervorum.
		{ Venosum pro Venis ab occipite ad sinus Laterales.
	In Parietali a Cranii integumentis	ad finem Longitudinalem.

Prælectio Octava.

De Ossibus Faciei & Maxillarum.

Lachrymale	Situs?	
	Unde os unguis dictum?	
	Sulcus pro Ductu Lachrymali.	
	Connexio?	
Nasale	De Fistulâ Lachrymali.	
	Situs?	
	Forma?	
	Sulcus pro processu spinali ossis Frontis.	
Zygōma	Connexio?	
	Situs?	
	Forma?	
	Processus tres;	{ Frontalis.
		{ Maxillaris.
		{ Temporalis.
Maxillare	Connexio?	
	Situs?	{ Pro oculi angulo interno.
	Processus?	{ Pro articulo cum Zygomate.
		{ Pro Vomeris receptu.
	Foramen?	{ Infra orbitale.
		{ A naribus ad palatum ducens.
		{ Situs?
	Antrum;	{ Forma?
		{ Introitus?
		{ Membrana tenuissima, quâ obducitur?
	Connexio?	{ Usus? Ubi de Vocis Formatione.
	De Ozænâ in Antro.	

Turbinatum	{ Situs ? Forma ? Processus ? { Squammosus. { Unciformis. Connexio ? Usus ?
Palatinum	{ Situs ? Forma ? Processus ? { Superior, cui nervus opticus innititur. { Squammosus ad antrum maxillare. { Spinæformis ad Processum Pterygoeidem. { Quadratus ad palatum. Foramen ? Pro { Quinti paris nervorum ramo. { Arteriâ ad Palatum. Connexio ?
Vomer	{ Situs ? Forma ? Connexio ? Usus ?
Mandibulum	{ Forma ? Processus ? { Duo Condylœides. { Duo Corones. { Tuberculum. Foramina ? Pro { Ingressu } { Vasorum. { Egressu } { Nervorum. Alveoli sedecem Dentibus inservientes. Connexio ; ubi de cartilagine mobili.
Dentes	{ Forma } { Incisorum ? } { Numerus } { Caninorum ? } { Usus ? { Molarium ? } Formatio ab apicibus incipiens. Foramina, quæ ætate decrescunt. Substantia { Interna Ossea. { Externa Vitrea. Periosteum in fœtu obvium. Articulatio ? Situs ?
Hyoëides	{ Forma ? { Basis. { Cornua. Appendiculæ Graniformes, quæ quandoque epiphysis. Ligamenta ? Connexio ? Usus ?

Prælectio Nonā.

De Ossibus Trunci.

Claviculæ	<ul style="list-style-type: none"> Forma? Situs? Connexio? ubi Cartilago intra-articularis. Ufus?
Sternum.	<ul style="list-style-type: none"> Status in <ul style="list-style-type: none"> Juvenibus? Adultis? Processus ensiformis; qui sæpiùs <ul style="list-style-type: none"> Cartilagineus. Formâ varius. Connexio?
	<ul style="list-style-type: none"> Partes? <ul style="list-style-type: none"> Corpus? <ul style="list-style-type: none"> Forma? Situs? Processus? <ul style="list-style-type: none"> Spinalis. duo Transversi. duo Obliqui <ul style="list-style-type: none"> Superiores. Inferiores. Foramina? <ul style="list-style-type: none"> Pro medullâ Spinali. Ad Corporis medullium.
Vertebræ	<ul style="list-style-type: none"> Colli Septem; <ul style="list-style-type: none"> Atlas, cui deest <ul style="list-style-type: none"> Spina. Corpus. Dentata, in quâ processus dentiformis. Processus <ul style="list-style-type: none"> Transversi perforati. Spinales bifidi. Divisio in <ul style="list-style-type: none"> Dorsi duodecem; <ul style="list-style-type: none"> Processus Costalis. Spinæ <ul style="list-style-type: none"> Longiores. Magis Obliquæ. Lumborum quinque; <ul style="list-style-type: none"> Spinæ <ul style="list-style-type: none"> Rectæ. Latæ. Transversi processus Lati. Connexio? Ufus?
Os Sacrum	<ul style="list-style-type: none"> Forma? unde nomen. Status in <ul style="list-style-type: none"> Recens natis? Adultis? Foramina pro Nervis. Connexio?
Coccyx ex quatuor Ossibus constans;	<ul style="list-style-type: none"> Processus. Connexio? Ufus? Primi?

Status in Partu ?

Humerus

	Caput.	
Humerus	Apophysis	{ Superior ubi Sulcus. Extrema } Inferior.
	Sinus?	
	Connexio?	
Ulna	Processus?	{ Olecranon. Styloides. Tuberculum. } Ufus?
	Spina.	
	Connexio?	
Radius	Caput.	
	Cervix.	
	Spina.	
	Sulcus, qui quandoque tuberculum.	
	Connexio?	
Ossa Carpi	Numerus?	Octo.
	Ordo?	
	Connexio?	{ unde jugum.
Ossa Metacarpi	Numerus?	Quatuor.
	Caput.	
	Connexio?	
Ossa Digitorum	Numerus?	Quindecem.
	Sulcus.	
	Connexio?	
	Caput, in quo Ligamenti Vestigium.	
	Cervix.	
	Processus	{ Trochanter, { Major. Minor.
		{ Condylus { Externus. Internus.
Femur	Spina Aspera.	
	Sinus	{ Superior sub trochantere majore. Inferior inter utrumque condylum, pro Ligamenti origine.
	Connexio?	
Tibia	Caput.	
	Cavitates.	
	Processus.	
	Costæ.	
	Spinæ.	
	Connexio?	
Patella	Forma?	
	Substantia?	
	Situs?	
	Ufus?	eidem ac Olecrani.
Fibula	Spina.	
	Caput.	
	Connexio?	

Offa Tarfi {
 Calcaneum. Σ
 Astragalus.
 Cuboeides.
 Cymbæforme.
 Tria Cuneiformia.
 Connexio?

Offa Metatarfi, quinque.

Offa Digitorum Pedis quatuordecem.

Sesamoidea, quæ eidem usui cum Olecrano & Patellâ inserviunt.

Prælectio Undecima.

De Musculis Abdominis, ejusque contentis in situ.

Truncus {
 Thorax; { Termini?
 Unde dicitur?
 Termini?
 Hypochondrium { dextrum.
 sinistrum.
 Abdomen; {
 Regio { Umbilicalis.
 Epigastrica.
 Hypogastrica.
 Iliaca { Dextra.
 Sinistra.
 Pelvis.

Fascia Abdominis {
 Quid?
 Usus?
 Lineæ { Alba;
 duæ semilunares;
 Transversales; } { Status in Hydrope.
 Quid?
 Usus?

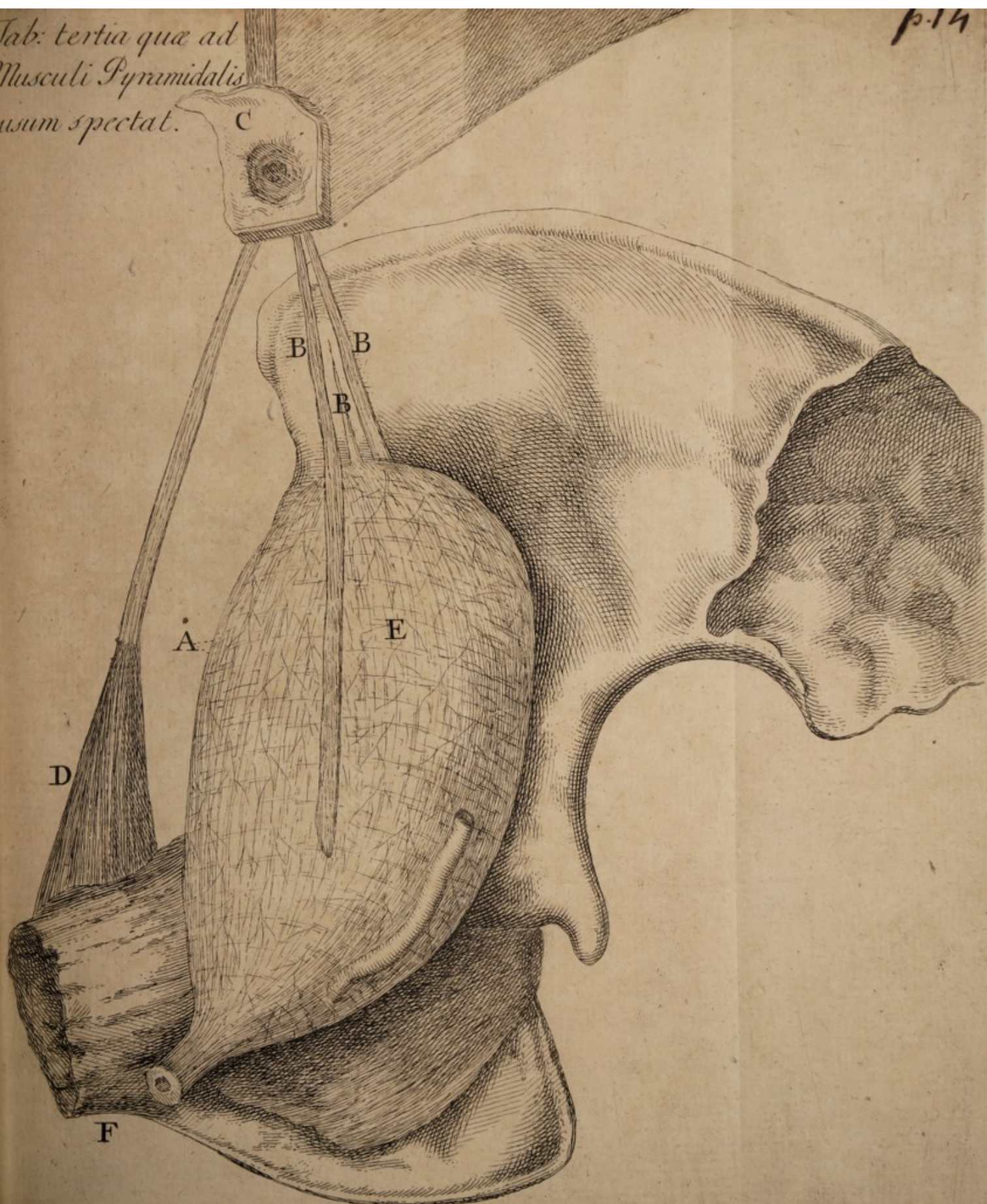
Musculi {
 Obliquus { Externus } Usus? { Proprius. } Perforatio.
 Internus } { Communis. }
 Rectus { Origo?
 Insertio?
 Innervationes
 Usus?
 Pyramidales { Situs? status Recti ubi hi desunt?
 Usus? ad vesicæ Ligamenta laxanda.*
 Situs?
 Usus?
 Transversalis { Musculus Cremaſter Testis.
 Ligamentum Pouparti; { Substantia?
 Usus?

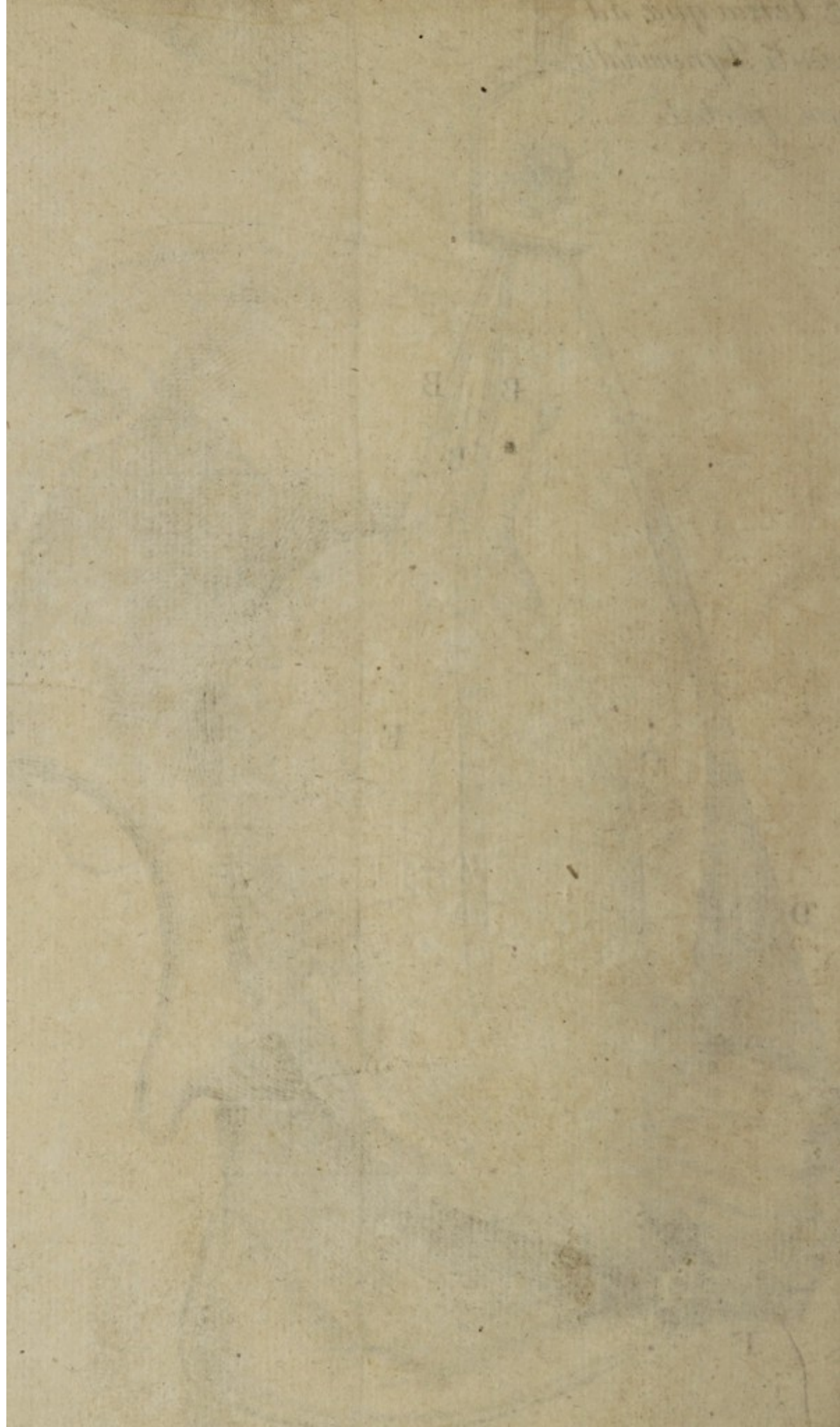
* (A) Vesica Urinaria, quæ mediantibus (BBB) Ligamentis tribus rotundis (C) Umbilico adnectitur, ut in fœcibus expellendis elevato simul & Umbilico & Vesicâ liberior sit Fœcibus transitus per Rectum. Vis interea omnis, quâ Umbilicus in suo situ retinetur, Longitudinalium Vesicæ Fibrarum contractionem prohibet; ideòque (D) Musculi Pyramidalis Actio requiritur, quæ in urinis expellendis (C) Umbilicum deorsum trahat; ut, relaxatis inde (BBB) Ligamentis rotundis, (E) Longitudinales Vesicæ musculi se contrahant, & Vesica undequaque coarctata urinas per (F) Urethram effundat.

Peritonæum

Tab: tertia quæ ad
Musculi Pyramidalis
usum spectat.

p. 14





Peritonæum	Quid?	
	Situs?	
	Substantia	<div> <div>Interna, cujus Fibræ</div> <div>Longitudinales.</div> <div>Transversales.</div> </div>
	Vasa?	<div> <div>Quæ quandoque deest.</div> <div>Situs? quâ parte musculi perforantur.</div> <div>Ufus? ad herniam præcavendam.</div> </div>
Contenta Abdominis	Intendinatio	
	Ufus?	
	Omentum	<div> <div>Situs?</div> <div>Forma?</div> <div>Connexio?</div> <div>Ufus?</div> </div> <div> <div>Duplicatio.</div> <div>Introitus?</div> </div>
	Hepar	<div> <div>Situs in</div> <div>jejunio?</div> <div>post pastum?</div> <div>Ufus?</div> </div> <div> <div>Ligamenta</div> <div>duo lata, five simplex Cruciforme.</div> <div>rotundum.</div> </div>
	Ventriculus	<div> <div>Situs</div> <div>Cardiæ?</div> <div>Pylori?</div> <div>Fundi?</div> <div>Ufus?</div> </div> <div> <div>Connexio?</div> <div>Vasa?</div> </div> <div> <div>in jejunio.</div> <div>post pastum.</div> </div>
	Lien	<div> <div>Situs?</div> <div>Connexio?</div> </div> <div> <div>Naturalis Ventriculo Soli.</div> <div>Morbosa Diaphragmati.</div> </div>
	Pancreas	<div> <div>Situs.</div> <div>Ductus.</div> </div>
	Intestina	<div> <div>Tenuia</div> <div>Duodenum;</div> <div>Jejunum;</div> <div>Ileum;</div> </div> <div> <div>Craffa</div> <div>Cæcum;</div> <div>Colon;</div> <div>Rectum;</div> </div> <div> <div>Situs? Ufus?</div> <div>Connexio?</div> <div>Vasa? Ufus?</div> </div>
	Mesenterium	<div> <div>Mesaraion</div> <div>Mesocolon</div> </div> <div> <div>Origo.</div> <div>Situs.</div> <div>Ufus.</div> </div>
	Renes	Situs? Ufus?
	Ureteres	Situs?
	Vesica	<div> <div>Situs?</div> <div>Ligamenta, & connexio cellularis.</div> </div>
	Vasa præparantia;	
	Vasa deferentia;	
	Vesiculæ Seminales;	Situs? Ufus?
	Uterus;	
	Vasa	<div> <div>Aorta descendens;</div> <div>Arteriæ Iliacæ;</div> <div>Vena cava inferior;</div> <div>Venæ Iliacæ;</div> </div> <div> <div>Situs?</div> </div>

Contenta Abdominis { Glandulæ { Iliacæ } Lymphaticæ.
 { Lumbares }
 { Receptaculum Chyli.

Prælectio Duodecima, & Decimatertia.

*De Musculis; Scapulæ; Humeri; Ani & Penis; Capitis; Colli; Dorfi; Coccygis;
 & Respirationi inservientibus; de Pleurâ; & Thoracis Contentis in situ.*

Musculi Scapulæ	{	Proprij;	{	Trapezius, five Cucullaris. Elevator. Rhomboides.
	{	Communes;	{	Serratus anterior major. Serratus anterior minor.
	{	Deltocides.		Δ
	{	Pectoralis.		
	{	Coracobrachialis.		
	{	Supraspinatus.		
Musculi Humeri	{	Infraspinatus.		
	{	Latissimus Dorfi.		
	{	Teres major.		
	{	Teres minor.		
	{	Subscapularis.		
Ani Musculi	{	Levator;	{	Situs?
	{	Sphincter;	{	Ufus?
Penis Musculi	{	Erector;		
	{	Transversalis;	{	Situs?
	{	Accelerator Urinæ;	{	Ufus?
	{	Expansor Urethræ;		
	{	Mastoideus.		
	{	Rectus anterior	{	Major. Minor.
	{	Caput concutiens.		
	{	Rectus lateralis.		
Musculi Capitis	{	Splenius.		
	{	Trachelomastoidæus.		
	{	Complexus.		
	{	Rectus posterior	{	Major. Minor.
	{	Obliquus	{	Superior. Inferior.

Musculi	Colli ;	Longus.	
		Spinalis.	
		Transversalis.	
	Dorsi ;	Interspinalis.	
		Transspinalis.	
		Intertransversalis.	
		Longissimus.	
	Lumborum ;	Semispinalis.	
		Transversalis.	
		Spinalis.	
	Coccygis ;	Transversalis.	
		Quadratus.	
	Thoracis	Intertransversalis.	
		Psoas Parvus, qui sæpissimè deest.	
		Coccygæus.	
		Abdominis	Scalenus.
			Subclavius.
			Serratus {major } anterior.
{minor }			
Expansores ;			Serratus posterior superior.
Cervicalis Descendens.			
Costarum Levatores <i>Stenonis</i> .			
Intercostalium ordo externus.			
Diaphragma.			
Triangularis } sterni.			
<i>Rectus</i> }			
Serratus posterior inferior.			
Sacrolumbalis.			
Intercostalium ordo internus.			
Compressores ;			Costarum depressores <i>Cowperi</i> .
Obliquus {Externus }			
{Internus }			
Rectus			
Transversalis			
Pleura	Quid ?	Substantia ?	
	Situs ?	Forma ?	
	Mediaſtinum ;	Quid ?	
		Situs ?	
		Uſus ?	
	Vafa ?		
	Uſus ?		

		Quid?	Lævis.
		Tunicæ?	Inelastica. Adiposa.
		Origo?	Lata ab anteriore tendine Diaphragmatis. Aortæ Curvaturæ.
		Infertio?	Arteriæ Pulmonalis divisioni. Cavæ superiori juxta azygon. Venis pulmonum ultra sphincteres.
Contenta Thoracis	Pericardium;		
	Fluidum?	Unde?	Origo?
		Ufus?	Color?
	Vasa a	Mamillaribus.	
	Nervi?	Bronchialibus Ruyschii.	
		Phrenicis.	
	Ufus ut	Capsula?	
		Fulcrum?	
		Frænum?	
	Forma?		
Contenta Thoracis	Cor;	Situs?	Horizontalis.
		Variabilis a	Pastu. Jejunio.
	Connexio?	Collo;	Qualis?
		Spinæ;	
	Pulmones;	Diaphragmati;	
		Lobi;	Dextrâ tres. Sinistrâ duo.
		Forma?	
		Situs?	
	Gula;	Situs?	
		Glandula Dorsalis.	
Contenta Thoracis		Transitus per Diaphragma.	
	Ductus Thoracicus;	Situs?	
		Terminatio?	
	Vasa magna	Venosa.	
		Arteriosa.	

Prælectio Decima Quarta, & Decima Quinta.

De Organis Digestioni inservientibus; & Digestione.

Hepar	Quid?	
	Situs in	jejunio? post pastum?

Hepar.

Lien

Ufus? ad sanguinem pro bilis secretionem præparandum.
 Exsecto Liene, Animal fit { Salacius.
 { Voracius.

Forma?

Situs? varius in { jejunis;
 { bene pastis; } Qualis?

Orificia? { Cardia.
 { Pylorus, ubi Valvula circularis in Homine.
 { Membranacea connectens.

Muscularis { Longitudinalis { Externa.
 { Circularis. { Interna.

Ventriculus

Tunicæ? { Vasculosa, in quâ cellulosa.
 { Villosa, status in { Brutis?
 { Homine? } ex his rugæ { Quid?
 { Ufus? } Unde?
 { Cuticularis, in Bobus conspicua

Glandulæ Lymphaticæ juxta Cardiam sitæ.

Vasa? { Arteria Cæliaca; exortus; usus?
 { Vena Gastrica ad Portam ducens.

Nervi? Plexus Cardiacus; a pari vago.

Ligamenta, quæ Cardiam { Pyloro,
 { Diaphragmati, } adnectunt.

Ufus?

Pancreas

Quid? { Forma?
 { Substantia? conglomerata; unde?

Situs?

Vasa?

Nervi?

Ductus { in Duodenum tendens.
 { quandoque duplex.

Ufus?

Quid? { Tenuia, { Duodenum.
 Divisio in { Jejunum.
 { Ileum.
 { Crassa, { Cæcum.
 { Colon.
 { Rectum.

Intestina in Genere.

Longitudo? { Membranacea; a quâ Cellulosa Ruyschii.

Muscularis { externa longitudinalis.
 { interna circularis.

Vasculosa, in quâ substantia Cellulosa. *Albini*

Tunicæ?

Villosa; ubi villi; { Quid?
 { Vasa? { Bovis Stomacho?
 { Quales? ut in { Gallinæ utero?
 { Ufus?

{ Cuticularis, in Bobus conspicua.

	Glandulæ	{ Solitariae ; Aggregatae ; }	{ Situs ? Species. Ufus ? }
	Nervi ?	a plexibus Mesentericis.	
Intestina in Genere.	Vasa ?	{ Arteria Mesenterica Vena ad Portam ducens. Lactea, quæ & Lymphatica.	{ Superior ; Inferior ; }
	Connexio ?	{ Motum Dilutionem Solutionem Separationem }	{ Exortus ? Ufus ? }
	Ufus ? ad		Alimenti.
Duodenum	{ Situs ? Longitudo ? Differentia ? ex jugis. Ingressus Ductus Vasa ? a Gastricis.	{ Choledochi ; Pancreatici ; }	ubi tuberculum.
Jejunum	{ Juges ; Differentia ? ex jugis. Longitudo ? varia. Vasa ? a Mesentericâ superiore.	{ Quæ spiralia. Ufus ? ad internam superficiem augendam.	
Ileum	{ Situs ? Differentia ? ex jugorum defectu. Insertio in Cæcum. Ligamentum Triangulare. Vasa ? a Mesentericâ	{ Superiore. Inferiore.	
Cæcum	{ Situs ? Longitudo ? Appendicula vermiformis ; qualis in Valvula Duplex, usus ? Connexio ? Vasa ? a Mesentericis Inferioribus.	{ Foetu ? Adulto ? }	
Colon	{ Situs ? Connexio ? Ligamenta tria ; Valvulae ; unde cellulæ. Appendiculæ adiposæ. Vasa ? a Mesentericis Inferioribus.	{ Situs ? Ufus ? }	

Prælectio Decima Sexta.

De Organis Ouropæis, & Urinis.

Ren	Quid?		
	Forma in	{	Adulto?
			Fœtu?
			Lutrâ?
			Urfo?
	Situs?		
	Vasa?	{	Arteria, in cujus ramis nullæ Anastomoses.
			Vena, cujus rami maximè inosculantur.
			Lymphatica.
	Substantiâ?	{	Corticalis;
			Tubularis;
		{	Vasa?
			{ Arteriosa.
			{ Venosa, pampiniformia.
			Corpora Globosa arteriarum Termina.
			Tubuli Belliniani.
			Vasa?
			{ Lymphatica.
			{ Sanguifera.
	Tubuli Belliniani;	{	Ortus? ex corporibus globosis.
			Terminatio? Papillæ Renales.
	Quid?	{	Duodecem infundibulis.
	Forma? ex.		Tribus Canalibus.
			Cisternâ.
	Pelvis;	{	Adiposa; quæ externa.
			Vasculosa.
			Villosa.
			Cuticularis in equis obvia.
		Secretorii, Tubuli Belliniani.	
	Ductus?	{	Ortus ex Cisternâ Pelvis.
			Situs?
			Tunicæ? ut in Pelve.
			Insertio in Vescicam?
			Musculi constrictores.
			Vasa?
		Excretorius, Ureter;	
	Glandulæ?	{	Lymphaticæ.
			Renalis;
		{	Quid?
			Forma? Varia.
			Situs?
			Vasa?
			Ufus?
		An major in Fœtu? nequaquam.	
	Tunicæ?	{	Adiposa; quæ externa.
			Inelastica Reni adhærens;
		{	Vasa?
			Ufus?
	Nervi?	Plexus Renalis.	
	Ufus?	ubi de modo, quo urina secernitur.	

Vesica Urinaria

Quid?
Forma in { Homine?
 { Bruto?
Situs?
Ligamenta; { Tria umbilicalia.
 { Duo Pectinalia.
Partes? { Fundus. { Quid?
 { Cervix? { Substantia? inelastica.
 { Musculus sphincter.
Tunicæ? { Membranacea a Peritonæo.
 { Muscularis; quæ protrusor urinæ.
 { Vascularis;
 { Cuticularis.
Connexio Mediante { Ligamento?
 { Peritonæo?
 { Substantiâ reticulari?
Vasa? ab Iliacis internis?
Nervi?
Ufus?

Urinæ

Aqua.
Oleum; { Tenue { Volatile foetens; Cauda Pavonis.
 { Stimulans. { Motu
 { Auctum a { Vigore } Corporis.
 { Calore }
 { Crassum flavi coloris igne eliciendum.
Substantia? {
Sal; { Ammoniacale { Igne fortiori
 { Putrescentiâ } Volatile.
 { Sale alcalino }
 { Marinum ex cineribus eliciendum.
Terra; { Alcalina.
 { Acidis solubilis.
Foetor; { Naturalis
 { Excedens } Quid indicet in morbis?
 { Deficiens }
Nubes.
Suspendum. { Substantia? { Sal.
 { Terra. } ex his mucus.
 { Oleum. }
Sedimentum { Color? { Albus. { Flammeus.
 { Ruber { Lateritius.
 { Fusco-flavus.
 { Niger.
 { Optimo, { Albo?
 { Constanti?
 { Rubro { Flammeo?
 { Lateritio?
 { Fusco-flavo?
 { Nigro?
 { Deficiente { perpetuo?
 { certis vicibus?

Prælectio Decima Sexta.

De Cordis Structurâ; & Motu; & de Circulatione Sanguinis.

Quid?

Substantia? Muscularis; unde motus { Syftole; } Qualis?
{ Diaftole; }

Forma in { Brutis? conica.
Homine? { Quasi coni per Axim secti
{ Longa, } pro variâ Thoracis Formâ,
{ Lata, }

Situs in { Brutis? { A Diaphragmate distans.
{ Obliquè descendens.
Homine? { Diaphragmati { Auriculâ dextrâ adhærens.
{ Incumbens.
{ Varius { in jejunió; } Qualis?
{ post pastum; }
{ Horizontalis plerumque.
Apice sextam costam sinistram spectante.
Situs?

Partes? { Auricula { Dextra. } { Forma externa?
{ Sinistra. } { Situs?
{ Ventriculus { Dexter. } { Forma externa?
{ Sinister. } { Situs?

Auricula Dextra; { Intùs fasciculata { ad majorem contractionem.
{ ad faciliorem dilatationem.
{ Ingressus { Venæ Cavæ { Superioris, ubi sphincter eclipticus.
{ Inferioris, ubi Valvula? usus?
{ Venæ coronariæ magnæ, ubi Valvula.
Tuberculum Loweri, non nisi in Brutis Obvium.
Usus? ad naturalem Ventriculi dextri contractionem superandam.

Ventriculus Dexter; { Fasciculi.
{ Lacertuli transversi.
{ Columnæ carneæ, quæ Tricuspidum Musculi.
{ Foramina { ex auriculâ in Ventriculum.
{ e Ventriculo in Arteriam Pulmonalem.
{ Thebesii. { Situs?
{ Tricuspidæ; { Substantia tendineo-muscularis.
{ Chordæ tendineæ.
{ Valvulæ { Usus?
{ Situs?
{ Forma?
{ Semilunares; { Substantia { Membranosa.
{ Muscularis.
Corpus Sessamoideum.
Motus?
Usus?

Usus? ad sanguinem in arterias pulmonum propellendum.

Auricula Sinistra;

Magnitudo? eadem ac auriculæ dextræ.

Forma? e { Sacculo Pulmonali
Auriculâ proprie dictâ } constans.Venæ Pulmonales; { Numerus? quatuor vel quinque.
Substantia? juxta sacculum muscularisSeptum; { Forma? a Latere { Dextro convexa.
Sinistro concava.
Origo e sacculi pulmonalis Fibris.

Situs Foraminis Ovalis?

Ufus? ad Ventriculi sinistri nisum superandum.

Substantia crassior quam in Ventriculo dextro.

Fasciculi, quam in Ventriculo dextro, frequentiores.

Magnitudo? eadem ac Ventriculi dextri.

Columnæ Carneæ, Mitralium Musculi.

Cor < Ventriculus Sinister <

Valvulæ { Mitrales; { Substantia?
Ufus?
Chordæ tendineæ.
Semilunares; { Substantia?
Coronariarum situs?
Ufus?

Ufus? ad sanguinem in Aortam propellendum.

Vasa? { Arteriæ Coronariæ: An simul cum cæteris arteriis { replentur?
Venæ Coronariæ. { contrahuntur? } etiam.Nervi? a { Pari Vago.
Intercoſtali.Motus Cordis; { Quid? contractio.
An motus involuntarius { ob sensationem inconſiam?
determinatus?

Ufus? ad sanguinis motum circularem sustinendum.

Necessaria; { ob ſtagnantis { Putrefcentiam.
Concretionem.
ut { Novo chylo intimè commisceatur.
Per emunctoria perpetim trajiciatur.
Secretiones debitâ quantitate fiant.
Vulneribus Vasorum.
Demonstratur ex { Ligaturis, quibus plethora partis succedit.
Valvularum dispositione in { Corde.
Venis.

Circulatio Sanguinis;

A sex motibus, { Auriculæ { Dextri,
Ventriculi }
Arteriæ Pulmonalis,
Auriculæ { Sinistri,
Ventriculi }
Aortæ ejusque ramorum, } pendet.

Per saltus perficitur, ut ex Venarum Valvulis patet.

Horum sex motuum { Impares imparibus } Synchroni sunt.
Pares paribus }
Pares Imparibus asynchroni sunt.

Handwritten text at the top of the page, likely a title or header.



Fig. 1^{ma} Sanguinis Circulum exhibens

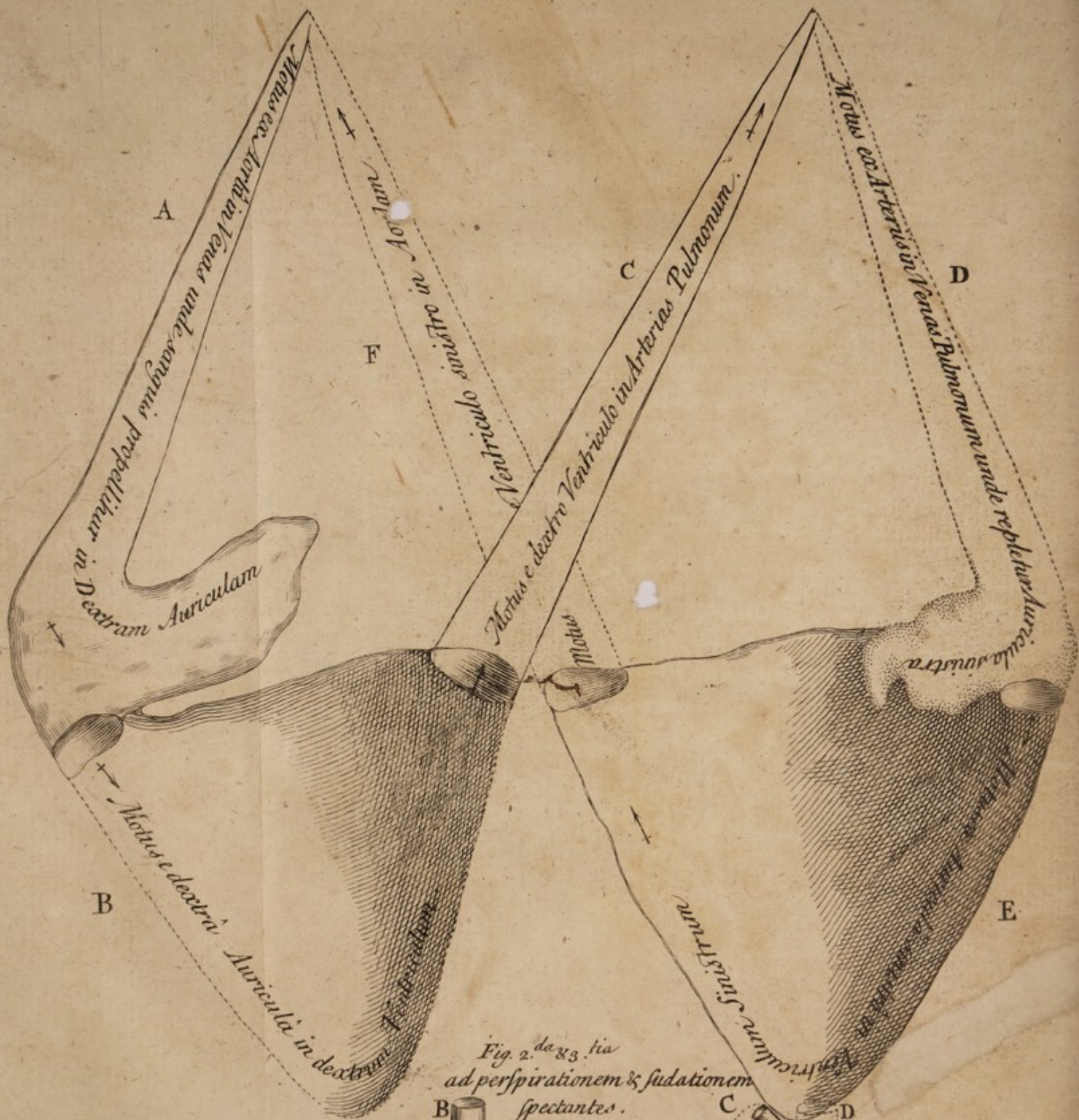
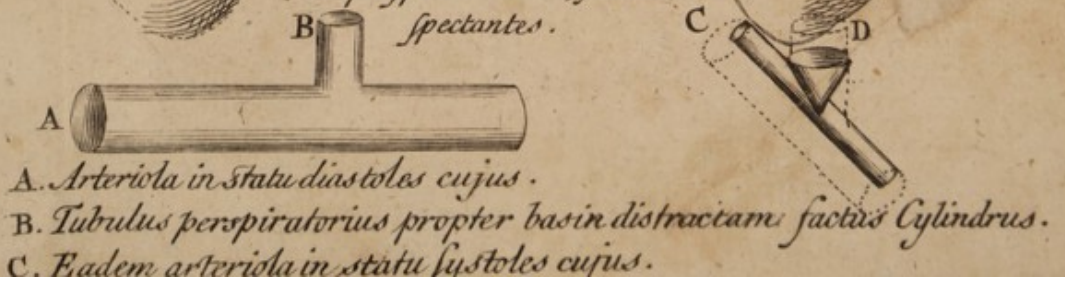


Fig. 2. da 83. lia
ad perspirationem & sudationem
spectantes.



Circulatio Sanguinis ; Ideòque ; $\left\{ \begin{array}{l} \text{Ambæ Auriculæ} \\ \text{Ambo Ventriculi} \\ \text{Ambæ Arteriæ} \end{array} \right\}$ alternè $\left\{ \begin{array}{l} \text{replentur.} \\ \text{contrahuntur.} \end{array} \right.$ *

* Novum hoc Dogma, ut Clarissimi Harvæi scriptis contrarium, fusiùs exponendum duxi : Schema inque in Tab. quartâ (quantum potui simplicissimum) adjeci, quo meliùs circularis sanguinis cursus Tyronil pateret ; simulque demonstrarem, sanguinem a sex motibus successivè impressis propelli.

His positis, in proclive videtur, motus sanguinis Synchronos & Asynchronos investigare.

Quoniam enim A eo tempore contrahitur, quo B repletur ; & A eo tempore repletur, quo B contrahitur, ergo A & B alterne replentur, & contrahuntur ; seu motus habent a synchronos ; ut B & C, C & D, & E, E & F, F & A : sed quoniam A eo tempore repletur, quo B contrahitur, & B eo tempore contrahitur, quo C repletur ; ergo A & C eodem tempore replentur ; seu motus habent synchronos : sed C & motus habent asynchronos ; ergo etiam A & D, seu auriculæ cordis alternè replentur, & contrahuntur.

Supponamus autem ambas simul Auriculas repleri, & contrahi ; & ambos simul Ventriculos ; & Auriculas eo tempore repleri, quo Ventriculi contrahuntur : Dico itaque necessariam exinde fieri Venarum Pulsionem, quæ ab omnibus negatur. Quoniam enim Aorta eo tempore dilatatur, quo Ventriculus sinister contrahitur ; & Dextra Auricula eo etiam tempore dilatatur, quo ventriculus sinister contrahitur ; Auricula dextra & Aorta eodem tempore dilatantur : Quod si Auricula dextra & Aorta eodem tempore dilatantur, eodem etiam tempore contrahuntur ; & necesse est ut Sanguis, ex Aortâ in Venas propulsus, Venas in quâdam proportionem dilatet, usque dum (finitâ Auriculæ contractione) e Venis in Auriculam effundatur ; eo tempore Venæ iterum se contrahent. Sed alternata hæc Venarum *Dilatatio & Contractio* erit pulsatio.

C O R O L L A R I A.

Ambo Ventriculi simul sumpti, Ambæ Auriculæ simul sumptæ, & Ambæ Arteriæ simul sumptæ, ejusdem semper magnitudinis erunt ; (non obstantibus eorum dilatatione & contractione.)

Ambo Ventriculi & Ambæ Auriculæ minus spatium occupabunt ; & plus sanguinis recipient, & propellent, quam si simul Ventriculi & simul Auriculæ contraherentur ; quod ex mobili septo his cavitatibus interposito patet.

Cætera, quæ ex alterno auricularum motu sequuntur, Corollaria ad sanguinis circulationem in Foetibus spectant ; & Canalis Arteriosi, & Foraminis Ovalis usum explicabunt.

Prælectio Decima Septima.

De Pulmonum Structurâ; & Respiratione.

Forma? variatæ Thoracis { magnitudini }
 { formæ } semper respondens.

Lobi { Dextri? tres. }
 { Sinistri? duo. } Lobi ex Acinis, Acinæ ex Vesculis.

Quid? { Larynx. }
 Partes? { Trachæa. } { Quid? }
 { Bronchia. } { Situs? }

Terminatio? Vesculæ Pulmonum.

Tunicæ? { Membranosa. }
 { Ligamento-Cartilaginea. }
 { Vasculo-Glandulosa. }
 { Membranosa. }

Trachæa;

Cartilagines? { Tracheales. } Quales?
 { Bronchiales. }

Glandulæ? { Tracheales. } { Situs? }
 { Bronchiales. } { Ufus? }

Musculi? { Recti. } { Situs? }
 { Transversi. } { Ufus? }

Substantia? { Vesculæ? }
 { Forma? }
 { Rete Malpighii; } { Quid? }
 { Situs? }

Arteria Pulmonalis; { Exortus? }
 { Distributio? } { Situs respectu Trachææ? }

Venæ Pulmonales; { Distributio? } { Rete Malpighii? }

{ Terminatio? ubi sphincteres. }

{ Numerus? quatuor vel quinque. }

Vasa Nutrientia? { Arteria Bronchialis; exortus? ab aortâ descendente. }
 { Vena Bronchialis; terminatio? in Venâ sine Pari. }

Nervi? a { Pari Vago. }
 { Intercoſtali. }

Tunica? a Pleurâ totam Pulmonum substantiam { Percurrens. }
 { Connectens. }

De ſtatu Pulmonum in frigidis Animalibus, ut { Lacertis. }
 { Piſcibus. }

De Tuſſis { Actione? }
 { Uſu quoad } Sanguinem.
 { Solida Animalis. }

Uſus ſecundum { Antiquos? Refrigeratio }
 { Chymicos? exaltatio } Sanguinis.
 { Pitcarnium? Attenuatio }

De Respiratione, quæ { Inſpiratio refrigerat }
 { Exſpiratio } { attenuat } Sanguinem.
 { commiſcet }

Prælectio Decima Octava.

De Lingua; Osse Hyoeide; Gula; & Uvula.

Osse Hyoeidis Musculi;	<ul style="list-style-type: none"> Sterno-Hyoeides. Coraco-Hyoeides. Thyro-Hyoeides. Mylo-Hyoeides. Genio-Hyoeides. Stylo-Hyoeides. Stylo-Chondro-Hyoeides, qui sæpe deest.
Linguae	<ul style="list-style-type: none"> Musculi; <ul style="list-style-type: none"> Genio-Glossus; Stylo-Glossus; Basio-Glossus; Cerato-Glossus; Lingualis; Tunicæ? Glandulæ Linguales. Vasa? Lingualia dicta. Nervi? a <ul style="list-style-type: none"> Quinto Nono Ufus? ad Quid? Partes? Situs? <p>ex his Linguae substantia.</p> <p>pari nervorum.</p> <p>Vocis Articulationem.</p> <p>Masticationem.</p> <p>Gustum.</p> <ul style="list-style-type: none"> Pharynx; Musculi? Œsophagus. Stylo-Pharyngæus. Thyro-Pharyngæus. Cephalo-Pharyngæus.
Gula	<ul style="list-style-type: none"> Tunicæ? <ul style="list-style-type: none"> Membranosa. Muscularis <ul style="list-style-type: none"> externa, recta. interna, annularis. Vasculo-Glandulosa; in quâ Glandulæ Pharyngææ. Villosa. Cuticularis. Vasa? Nervi? Ufus?
Uvula	<ul style="list-style-type: none"> Substantia? adipo-musculosa. Situs? Ufus? ad meatum a naribus ad Fauces occludendum. Musculi? <ul style="list-style-type: none"> Sphæno-palatinus. Sphæno-Pterygo-Palatinus.

Prælectio Decima Nona.

De Glandulis Salivalibus ; & Musculis Maxillæ, & Faciei.

De Glandulis Salivalibus ;	Parotis	Major ;	Situs ? Ductus ; Substantia conglomerata ;	Substantia ? Inferio. usus ?
		Minor <i>Valsalvæ</i> ;	Situs ? Ufus ?	
	Maxillaris ;		Situs ? Ductus ; Ufus ?	Substantia ? Inferio ?
	Sublingualis ;		Situs ? Ductus <i>Morgagnii</i> . Ufus ?	
	Tonfillæ ;		Situs ? Substantia ? Forma ? ubi sinus Ufus ?	Major. Minores.
	Lenticulares ;		Labiales. Buccales. Linguales. Palatinæ. Œsophagææ.	Situs ? Ufus ?
	Dorsalis ;		Magnitudo ? Situs ? Ufus ?	
	Thyroeidea ;		Forma ? Situs ? Substantia ? Ufus ?	ex compressione inter masticandum.
	De usu Salivæ ut		Excrementi. Digestioni inservientis.	
	Maxillæ Musculi ;		Digastricus, deprimit. Masseter, attollit producendo. Temporalis, attollit retrahendo. Pterygoeidæus externus, ad latus trahit. Pterygoeidæus internus ; attollit producendo.	

Musculi Narium ?	{	Socio-Pyramidalis.
		Procerus.
		Transversus.
		Infra-Transversales.
Genæ Musculi ?	{	Orbiculares.
		Quadratus.
		Buccinator.
Labiorum Musculi ;	{	Risorius.
		Zygomaticus Major.
		Elevator.
		Depressor.
	{	Sphincter.
		Zygomaticus Minor.
	{	Elevator
		Depressor
	{	Elevator
		Depressor
	{	Productor Superior.
		Productor Inferior.

Occipitis frontalis

Prælectio Vigesima.

De Structurâ Laryngis, & Loquela ; & Musculis Brachii, & Manûs.

Larynx	{	Membranæ ?	{	Externa Membrano-Ligamentosa.
				Interna Vasculo-Glandulosa.
	{	Thyroeides ;	{	Forma ?
				Processus ?
				Situs ?
				Connexio ?
		Cricoeides ;	{	Forma ?
				Situs ?
		Duæ Arytænoeides ;	{	Situs ?
				Forma ?
				Connexio ?
		Duo Arytænoeidum capitula ;	{	Situs ?
				Forma ?
	{	Epiglottis ;	{	Forma ?
				Situs ?
				Connexio ; ubi Ligamentum.
	{	Ventriculi ;	{	Situs ?
				Ufus ?

Larynx	Vasa?		
	Nervi?		
	Glandulæ?	{ Epiglottidææ. Arytænoeidææ.	{ Sterno-Thyroeidæus. Crico-Thyroeidæus.
	Musculi	{ Expansores ;	{ Crico-Arytænoeidæus Posterior. Crico-Arytænoeidæus Lateralis.
		{ Constrictores ;	{ Thyro-Epiglottidæus Minor. Ary-Epiglottidæus. Arytænoeidæus. Thyro-Arytænoeidæus { Major. Minor. Thyro-Epiglottidæus Major.
	Ufus? ad	{ Majorem Respirationis Vim. Vocem formandam.	De Vocificatione.
Ulnæ, & Radii Musculi?		{ Biceps internus. Brachiaëus internus. Triceps Cubiti. Anchonaëus.	
		{ Supinator longus. Supinator brevis.	
	Radii Musculi?	{ Pronator longus. Pronator brevis, five Quadratus.	
	Volæ Manûs Musculi?	{ Palmaris longus. Palmaris brevis, five caro Quadrata.	
Carpi Musculi?		{ Flexor Radialis. Flexor Ulnaris.	{ ubi Ligamenta annularia ; { Quid? Ufus?
		{ Extensor Radialis. Extensor Ulnaris.	
		{ Perforatus. Perforans.	
Digitorum Musculi communes?		{ Lumbricales. Extensor communis.	
		{ Interossei.	
	Indicis Musculi?	{ Indicator. Extensor tertii internodii. Abductor Indicis.	
Minimi Digiti Musculi?		{ Abductor. Flexor primi internodii.	
		{ Flexor tertii internodii. Flexor secundi internodii.	
		{ Flexor primi internodii. Extensor primi internodii.	
	Pollicis Musculi?	{ Extensor secundi internodii. Extensor tertii internodii.	
		{ Abductor Pollicis. Adductor ad Indicem. Adductor ad minimum Digitum.	

Prælectio Vigesima Prima.

De Musculis Femoris ; Tibiæ ; & Pedis.

Femoris Musculi?	{	Psoas magnus.
		Iliacus internus.
		Pectinalis.
		Membranofus.
		Glutæus { maximus.
		{ medius.
		{ minimus.
		Iliacus externus, seu Pyriformis.
		Marsupialis, five Gemini.
		Obturator internus.
Cruris Musculi?	{	Quadratus.
		Triceps.
		Obturator externus.
		Sartorius.
		Gracilis.
		Rectus.
		Vastus externus.
		Vastus internus.
		Crureus.
		Seminervofus.
Tarsi Musculi?	{	Semimembranofus.
		Biceps.
		Popliteus.
		Extensor { Gastrocnemius.
		{ Solæus.
		Plantaris.
		Tibialis anterior.
		Tibialis posterior.
		Peronæus anterior.
		Peronæus posterior.
Digitorum Pedis Musculi?	{	Extensor longus.
		Extensor brevis.
		Perforatus.
		Perforans.
		Lumbricales.
		Interossei.

- Pollicis Pedis Musculi? { Extensor longus.
Extensor brevis.
Flexor longus.
Flexor brevis.
Adductor.
Abductor.
Adductor ad minimum Digitum, five Transversalis pedis.
- Minimi digiti Pedis Musculi? { Abductor.
Flexor primi internodii.

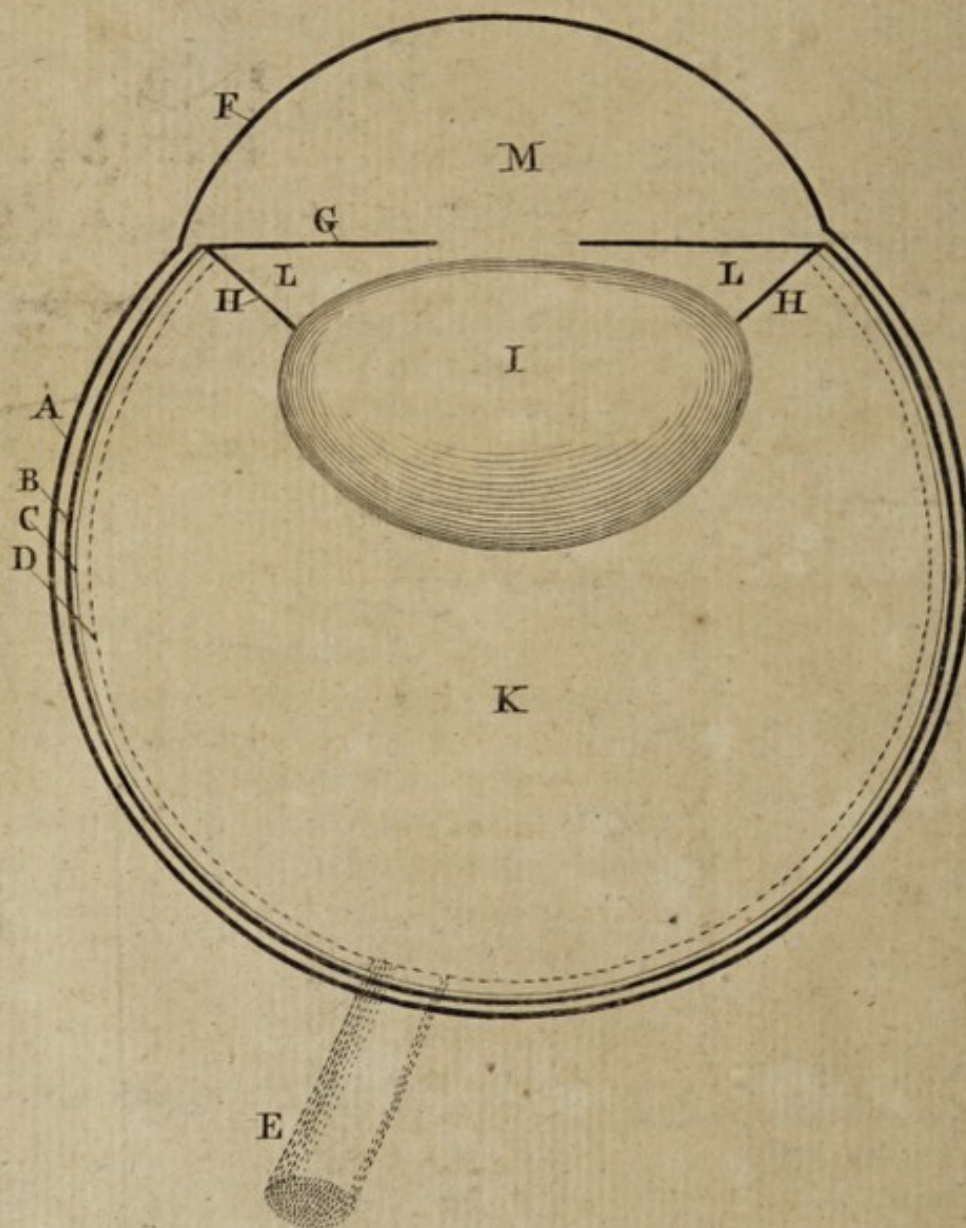
Prælectio Vigesima Secunda.

De Visûs Organo; & Visu.

- Supercilium { Quid?
Forma?
Situs?
Ufus?
- Quid?
Forma respectu { oculi?
seinvicem?
- Substantia? { Cutis.
Tarsus; { Substantia cartilaginea.
 { Forma?
 { Ligamenta ab orbitæ limbo.
 { Ufus?
Tunica conjunctiva.
- Palpebræ { Puncta Lachrymalia; { Quid?
 { Situs?
 { Ductus; { Unio.
 { Ufus? { Terminatio.
- Glandulæ { Lachrymalis { superior.
 { Sebaceæ. { inferior, *Willisii*.
- Vasa? { Arteria } Palpebralis, unde Surculi pampiniformes.
 { Vena }
- Musculi? { Orbicularis.
 { Levator superioris rectus.
 { Depressor palpebræ inferioris.
- Ufus?
- Membrana nictitans in Ave; { Substantia?
 { Forma?
 { Situs?
Musculi? { Pyramidalis.
 { Perforatus.
 { Retractor in Aquilâ.
Ufus? contra { Pulverem.
 { Ventos.
 { Solem.

Oculum exhibet cujus.

- A. *Tunica sclerotica*. .
B. *Tunica externa coroeides*.
C. *Tunica Interna coroeides seu papillaris*.
D. *Tunica Retina*.
E. *Obliqua nervi optici Insertio*.
F. *Tunica cornea*.
G. *Tunica Iris vel uvea*.
H. *Processus ciliares*.
I. *Corpus crystallinum*.
K. *Corpus Vitreum*.
M.L.L. *HumorAqueus cujus*.
M. *Camera anterior*.
L.L. *Camera posterior*.



Oculus

Oculus	Musculi?	Rectus	Superior;	Substantia albuginea.
		Obliquus	Inferior;	Ufus?
	Vasa?	Arteriosa, a Caroticis intra Cranium.	Externus;	Separatim?
			Internus;	Junctim?
	Nervi? ad	Ufus? { Successivè?		
		Obliquus	Superior; ubi Trochlea.	Ufus junctim?
			Inferior;	
		Venosa, ad	Sinus duræ Matris.	
			Jugulares externas.	
		Ligamentum;	Tunica conjunctiva, quâ Palpebris adnectitur.	
		De Visu in	Homine.	
			Ave; cujus Cornea osseo Circulo	Laminato } adnectitur.
				Variabili }

Prælectio Vigesima Tertia.

De Organo Auditûs; & Auditu.

Organum Auditûs ex	Quid?	Aure externâ Tympano Labyrintho	constat.	
	Forma?	Pinna;	Helix, in quo septum.	
			Antihelix.	
Auris Externa	Substantia?	Lobus.	Tragus, in quo septum.	
			Antitragus, in quo septum.	
		Cutis, intus Adipe carens.	Scapha.	
			Cavitas innominata.	
			Concha, in quâ septum.	
	Musculi?	Cartilago;	Processus?	Helicalis { anterior.
			Plicæ?	Pro meatu auditorio.
		Helicalis major,	a Santorini	Elevator Auris.
		Expansor Helicis,		Retractor Auris.
		Elevator Conchæ,		Helicalis minor, seu Corrugator Helicis.
		Depressor septi Conchæ;		Corrugator Tragi,
		Helicalis minor, seu Corrugator Helicis.		Constrictor meatûs,
		Depressor meatûs auditorii.		Retractor Helicis.
		Retractor processûs posterioris Helicis.		Corrugator Antitrangi,
				anti-Tragæus.

Auris Externa	Vasa?																
	Nervi? a	{	Portione durâ auditorâ.														
			Quinto pari.														
	De Auris externæ	{	Secundo vertebraliū pari.														
			Motibus.														
			Ufu.														
Tympanum	Forma?																
	Situs? respectu corporis?																
	Membrana;	{	Ex	{	cute	cuticulâ	} attenuatâ	{	constans.								
										Tympani Perioſteo							
											meatum externum naturalitèr occludens.						
	extùs concava.	intùs convexa.	{	Mallei motibus	{	vibratis imperat.	muscularibus subjicitur.										
								Vasa? a meatu externo numerosissima.									
	Meatus	{	Externus;	{	Forma?	Terminatio?	Glandulæ Cerumineæ.										
								Internus;	{	Situs?	Forma? unde Tuba.	Substantia?	{	Offea.	Cartilaginea.		
																Terminatio?	
																	Musculus?
	Foramina?	{	Fenestra	{	Ovalis, ad Vestibulum.	Rotunda, ad scalam inferiorem cochleæ.	ad Processū mastoëidis sinus.										
								Pro Ingressu	{	tendinis	{	Abductoris.	Inductoris.	Stapedæi.	{	mallei.	
Nervi ad stapedæum musculum.																	
Chorda;	{	Quid?	Situs?	{	Ufus? *												

* Alia mihi est chordæ hujus Idæa, quam quæ ex Anatomicorum scriptis colligi possit. Licet enim nullomodo negarem chordam hanc nervos recipere a Portione durâ nervi auditorii, ut & a quinto pari nervorum; eam tamèn ex solis his nervulis constari, nec rationi, nec Autopsiæ consentaneum videtur. In eâ enim reperiuntur non modo vasa, quæ mallei & incudis perioſteo dicantur, sed & fibræ etiam ligamentosæ, quæ malleo affixæ ipsum, mediante processu *Raviano*, æquilibratum sustinent; Actionemque musculi Inductoris mallei ita moderantur, ut vim suam in manubrium mallei solummodò exerceat. Ideòque in Tabulâ Sextâ chordam hanc, quasi funem contortum, depinxi.

Tympanum	Malleus ;	Caput ; ubi fovea pro receptu Incudis.			
		Processus?	{ Magnus. Brevis. Ravianus.		
		Situs?			
		Ligamenta?	{ Latum capiti affixum. Transversum chorda; cui ut fulcro incumbit.		
		Musculi?	{ Abductor ab Incude. Adductor ad Incudem.	} Usus? *	
		Connexio?	{ Inductor versus Labyrinthum.		
		Motus?	{ Ab Incude. Ad Incudem. Librans.		
		Corpus.			
		Incus ;	Processus?	{ Magnus. Longus.	} Situs?
			Ligamenta, quibus	{ Temporali Malleo	
Connexio?	{ Orbiculari				
Motus?	librans cum malleo.				
Orbiculare ;	Forma?				
	Situs?				
	Connexio?	{ Incudi. Stapedi.			
	Motus ;				

* Ut horum muscutorum actiones, motusque ossium auditui inservientium, melius intelligantur, Tabulam sextam ossa auditus eorumque musculos, auctâ admodum magnitudine, exprimentem adjeci.

In eâ notandum est ; A malleum a C processu suo *Raviano* & D chordâ tympani æquilibratum sustineri, Motumque inde librantem recipere super fulcrum C D.

Notandum est etiam ; musculos I & L mallei manubrio B infra fulcrum C D inferi ; unde B aut extrorsum aut introrsum duci, & membrana tympani, cui B arctissimè adnectitur, aut laxari, aut tendi possit.

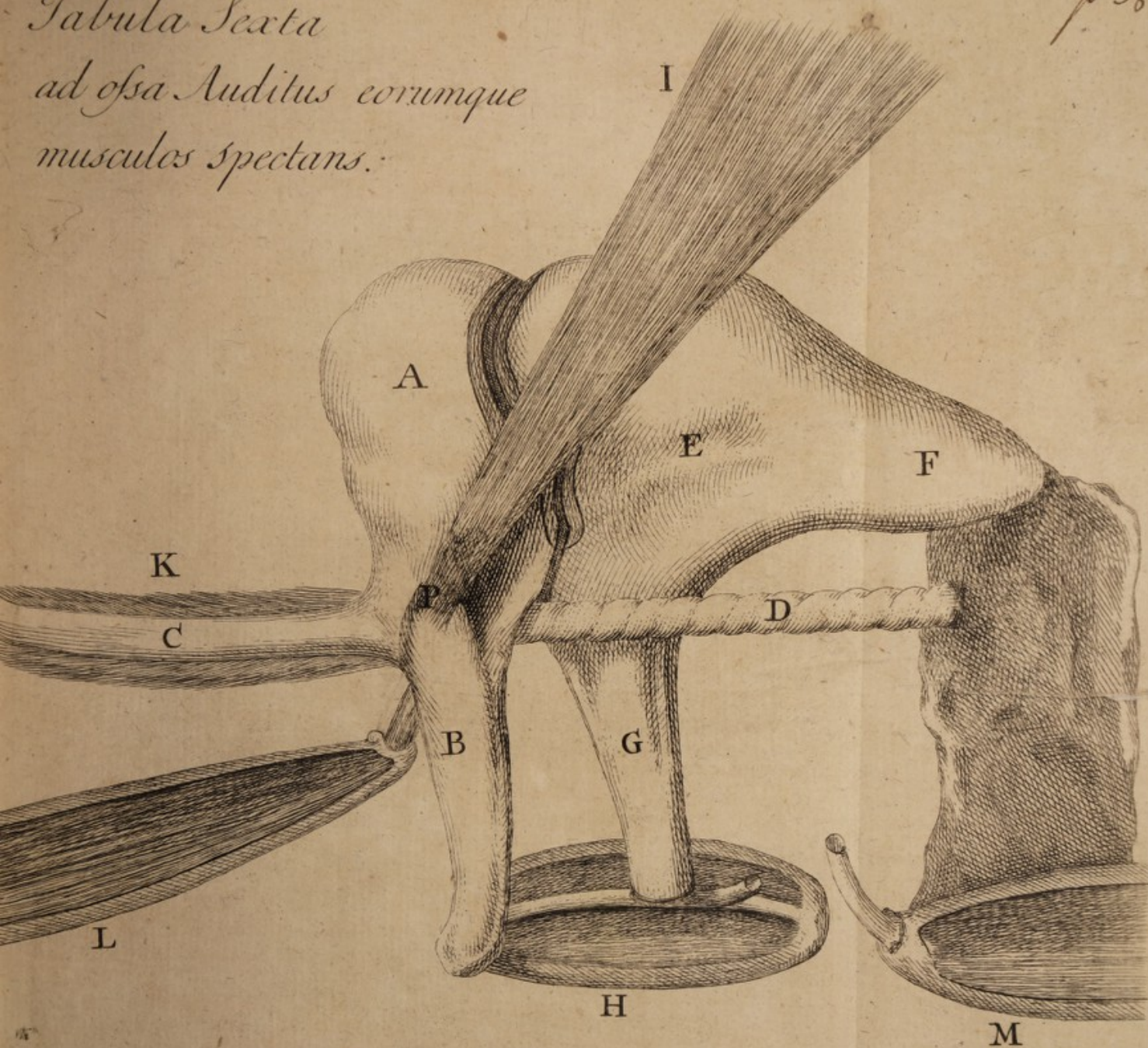
Notandum est etiam ; K musculum processui *Raviano* obductum malleo implantari ; unde malleum ab incude abducere valeat ; & in hac suâ actione antagonistam habere I musculum.

Notandum est etiam ; I musculum (musculis K & L antagonistam) neutri horum in rectâ lineâ opponi : unde, agente K & quiescente L, manubrium mallei extrorsum trahitur ; malleus autem a K musculo ab incude abducitur. Agente vero L & quiescente K malleus Incudi adducitur, manubrium interea ab L introrsum trahitur.

In sonis itaque levioribus K quiescit, agentibus simul I & L ; quorum ille malleum incudi affigit, hic tympani membranam tendit : unde minimæ vibrationes membranæ tympani impressæ conservantur ; &, mediante malleo, absque ullâ diminutione incudi communicantur. Hinc soni vibrationes stapedi, (cui incus mediante osse orbiculari adnectitur) vividè propagantur ; stapes interea a musculo stapedæo M oblique elevatur ; &, mediantibus ligamentis, quibus fenestræ adnectitur, ita firmatur, ut impressas sibi, & quasi commissas, vibrationes haud imminutas labyrintho transmittat.

In violentis sonis e contra L quiescit, agentibus simul K & I ; quorum ille malleum ab incude abducit, hic tympani membranam laxat : unde soni vibrationes, laxæ jam membranæ tympani impressæ, malleo minus vividè propagantur ; &, mediantibus flaccidis mallei ligamentis, incudi admodum imminutæ communicantur. Stapes interim quiescente musculo, suo M, fenestræ ovali incubens vibrationes sibi commissas ulterius adhuc imminutas labyrintho transmittit.

Tabula Sexta
ad ossa Auditus eorumque
musculos spectans.





		Forma?	
		Partes?	Caput. Crura; Basis;
			quæ excavantur.
Tympanum	Stapes;	Situs?	Fenestræ Ovali imponitur.
		Musculus Stapedæus;	Situs? Insertio? Ufus?
		Connexio?	
	De Avis Aure, cui	externa auris deest. unum os auditûs sufficit.	
	Substantia,	cæteris corporis ossibus Durior.	
	Canales semicirculares;	Numerus? tres. Forma conica. Situs?	
Labyrinthus	Vestibulum.	Quid?	
	Cochlea;	Forma?	conica. cochleata.
		Septum;	scala superior scala inferior
		Bases;	Vestibulum. Fenestra rotunda.

De Sonis.

Sonus est Aeris datâ velocitate vibrantis motus; & fiat magnus vel parvus; gravis vel acutus.

Sonus fit vel acutus vel gravis, prout numerus vibrationum in spatio minuti secundi fit major vel minor.

Ut gravissimus musices sonus ducentas, ita acutissimus sex mille quadringenta vibrationes habet in spatio minuti secundi.

Sonus fit major vel minor, prout motus vibrans majore vel minore vi propagatur.

In machinâ polychordâ chordâ quacunque vibratâ, omnes chordæ symphonicae (quæ scil. unisonum vel octavum sonant) immotis cæteris vibrant; unde sonus elicetur mixtus. Ideòque patet in soni propagatione motum vibrantem non omnibus æquè corporis partibus, per quod propagatur, communicari, sed iis solis quæ motæ symphonicas vibrationesificent.

Omnis sonus a centro sonoro ad suæ expansionis terminos eâdem & æquali velocitate absque ullâ gravitatis suæ mutatione per rectas lineas propagatur.

Lineæ sonoræ corpori elastico impingentes, cujus omnes partes symphonicas vibrare non valeant, a summâ superficie reflectuntur; & angulos reflexionis incidentiæ angulis æquales habent.

Lineæ

Lineæ sonoræ ita reflectantur a concavâ superficie, ut in puncto coincident; unde multiplicatâ vi propagetur, seu augeatur, sonus.

Lineæ sonoræ corpori flaccido & inelastico impingentes pro ratione flacciditatis pereunt.

De usu { Auris externæ.
Tympani.
Labyrinthi.

Prælectio Vigesima Quarta.

De Cerebro; Nervis, & Sensatione.

Cerebri Tunicae	Dura Mater	Substantia?	{ Ligamento-Inelastica. In plures laminas divisibilis.	{ Quid? Forma? Ufus? Chordæ.
		Processus?	{ Falciformis. duo laterales.	
		Sinus	Majores; { Longitudinalis major, duo Laterales. Translateralis.	
			Longitudinalis minor. Circularis. <i>fideli</i>	
		Minores;	Infracirculares duo.	
			Intralaterales duo.	
		Exitus in	Occipitales duo.	
			Optici duo.	
		Vasa? a	Petrofi duo { externi. interni.	
			Venas Jugulares. Sinus Vertebrales.	
	Arachnoeides	Nervi? a	{ Carotide externâ. Vertebralibus Arteriis.	{ recipit.
		Ufus?	{ Quinto Septimo } pari Nervorum.	
		Motus?	per se nullus.	
		Substantia?		
		Situs?		
		Vasa?	{ Venas a Cerebri Venis Arteriolas a Piâ Matre }	
		Ufus?		
		Distinguenda	{ in infimâ cerebri parte. inflatione.	
		Substantia?		
		Processus ad	{ Cerebri anfractus. Ventriculos anteriores cerebri.	
	Pia Mater	Vasa?	{ Carotica. Vertebralia. }	anastomoses?
		Ufus?		

Divisio in	Cerebrum, cujus	Hemisphæria.	
		Lobi	Anteriores. } Situs?
			Posteriores. }
	Cerebellum, cujus lobus	Dexter. } Situs?	
		Sinister. }	
		Situs?	
	Partem	Corticalem;	Substantia? { vasculosa.
			tubulosa.
		Medullarem,	Color cinereus.
			præ teneritate non perscrutabilem.
	Corpus Callosum;	Substantia?	
		Situs?	
		Secundum <i>Lancisium</i>	Animæ sedes.
		Forma?	
		Septum Lucidum;	{ Quid?
			Situs?
		Plexus coroeides.	
	Ventriculi Laterales;	Corpora striata,	{ Extûs cinerea.
			Intûs striata.
		Thalami nervorum opticorum,	{ Extûs medullares.
			Intûs striati.
		Fornix, seu centrum ovale;	{ Crura.
			Basis.
			Situs?
			Forma?
		Glandula Pinealis;	Substantia? { extûs cinerea.
			juxta Basin medullaris
			Animæ sedes per Cartesium
Partes?	Ventriculus tertius;	Nates;	{ Extûs Medullares.
		Testes;	{ Intûs Cinerei.
		Infundibulum ad Glandulam pituitariam ducens	
		Foramina;	{ Vulva.
			Anus.
		Situs? sub cerebello.	
	Ventriculus quartus;	Forma?	{ Calamus scriptorius.
			Crena.
		Valvula magna.	
		Situs?	
		Forma? ubi appendiculæ Vermiformes.	
	Cerebellum;	Substantia?	{ Corticilis:
			Medullaris: ubi Arbor Vitæ.
		Pedunculi; ad	{ Medullam oblongatam duo.
			Protuberantiam annularem duo.
			Medullam spinalem duo.

Cerebrum	Partes ?	Medulla Oblongata ;	Substantia ? medullaris a { cerebro. cerebello.
			{ Crura. Protuberantia annularis.
			Processus ? { Corpora { Olivaria Pyramidalia } duo. Mamillares duo. Protuberantiæ orbiculares duæ.
			Situs ? Ufus ? Nervis originem præbere.
			Glandula Pituitaria ; { Substantia ? Forma ? Situs ?
Vasa ?	{	Arteriæ { Carotides. Vertebrales.	
			Venæ in sinus duræ Matris, & inde in { Sinus Vertebrales. Venas Jugulares internas.
Ductus Excretorii ? Nervi, quorum novem paria numerantur.			

	Primum ad Nares.			
	Secundum ad internam oculi superficiem.			
	Oculi Tunicas.			
Tertium ad	Musculum	{ attollentem deprimentem adducentem obliquum inferiorem internum angulum oculi. Musculos—Palpebrarum.	} Oculi.	
Quartum ad	musculum Trochlearem oculi.			
	Duram Matrem.			
Nervorum Paria	Faciei	{ Musculos. Integumenta.		
	Gingivas & Dentes.			
	Glandulas	{ Oculi.		
	Palpebras			
	Quintum ad	Nares.		
		Fauces.		
	Auris	{ Musculos.		
	Maxillæ			
	Linguæ			
	Labiorum			
	Nervum Intercoftalem.			
Sextum ad	Musculum abducentem Oculi.			
	Nervum Intercoftalem.			

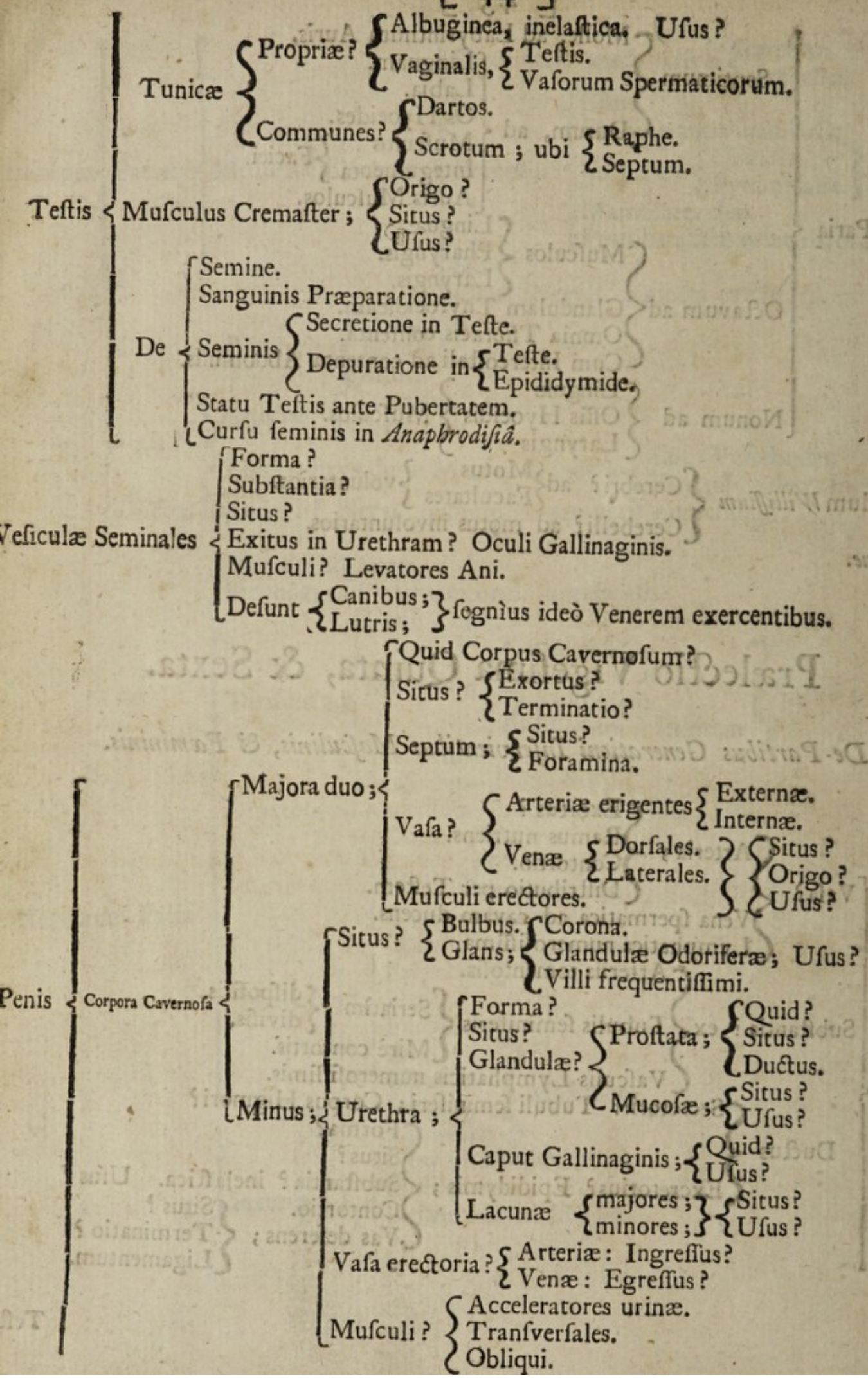
Nervorum Paria	Septimum	{	Molle, ad Labyrinthum Auris.	{	Linguam.	{	Faciei.
			Labia.				
		{	Durum, ad	{	Os Hyoeides.		
					Musculos		
					Integumenta		
				Auris Musculos.			
	Octavum ad	{	Musculos	{	Linguæ.	{	Musculos.
					Pharyngis.		
		{	Glandulam Thyroeidæam.	{	Laryngis.		
					Omnia Thoracis contenta.		
Cum Intercoftali ad contenta Abdominis.							
Nonum ad	{	Linguæ	{	Offis Hyoeidis			
				Offis Hyoeidis			
				Laryngis			
Ufus fecundum <i>Williffium</i>	{	Cerebri? ad	{	Motus	{	voluntarios.	
				Facultates			
				Cerebelli? ad motus involuntarios.			
De Sensatione.							

De Sensatione.

Prælectio Vigefima Quinta, & Sexta.

De Partibus Generationi Inſervientibus Masculinis, & Fœmininis.

Testis	Vasa?	{	Arteria ;	{	Exortus ?	{		
					Ramus nutriens.			
					Contortio.			
			</					



Penis	Vasa nutrientia?	{ Arteriæ { ab erigentibus. { Venæ, ad venas laterales. { Lymphatica, ad Glandulas Inguinales.	
	Nervi?		
	Tunicæ?	{ Nervea, five Inelastica: quæ & cellulosa. { cutis { adipe carens. Unde? { duplicata, præputium conficiens. Ufus?	
	Ufus?	{ ad Emissionem { Urinæ. { ad Irritationem in Coitu. { Seminis.	
	De	{ Ereptione Penis, & Venarum situ { dorsaliū; ad erectionem. { Expansione Urethræ. { lateraliū; ad { extasis determinationem. { stagnationem præcavendam.	

De Partibus Generationi inservientibus Fæmininis.

Mons Veneris;	{	{	Quid?
			Ufus?
Clitoris	{	{	Situs?
			Forma?
			Crura, ut in Pene.
			Corpus.
			Glans; ubi Præputium.
			Substantia? Tendineo-Cavernosa.
			Musculi, erectores dicti.
			Vasa?
			Erectio, unde? ut in Pene.
			Ufus? ad majorem irritationem.
Nymphæ	{	{	Situs?
			Substantia?
			Glandulis odoriferis extus obsita.
			Vasculo-Cavernosa.
			In superficie Villosa.
Hymen	{	{	Ufus? ad majorem irritationem.
			Quid?
			Situs?
			Ufus?
			Status in Brutis?
Carunculæ Myrtiformes	{	{	Circularis.
			Spiralis.
			Quid? origo?
			Situs?
			Numerus? Vagus.
Urethra	{	{	Ufus? ad majorem irritationem.
			Situs?
			Longitudo?
			Substantia? Tendineo-Cavernosa. Ufus?
			Glandulæ mucosæ, quarum Ductus Lacunæ.
			Musculus? Depressor.
			Ufus?

Substantia?

Forma?

Rugæ; in { Virginibus conspicuæ.
Vetulis nullæ.Vagina { Glandulæ prostatae, utrinque sub constrictore.
Musculus constrictor.

Vasa? unde plexus utrinque sub constrictore.

Nervi?

Usus? ad exquisitam irritationem.

Forma?

Situs?

Partes? { Os Tincæ.

Cervix; ubi { Corpora Globosa; { Quid?
Striæ, quæ tamen Vagæ. { Usus?

Fundus.

Cavitas.

Cornua; { Situs? { Principium.

Terminatio; ubi fimbria; { Quid?
Situs? { Status sub orgasmo Aphrodisiaco?

Ligamenta.

Usus?

Substantia? ex Tunicâ { Membranosa.
Musculari.
Vasculosa.Ligamenta? { Lata a Peritonæo.
Rotunda; quæ potius Musculi dicantur.

Ovaria; { Quid?

Forma in { Virginibus?
Vetulis?

Situs?

Connexio? cornuis.

Vasa? { SpermatICA ab aortâ.
ab Iliacis internis.

Nervi?

De { Ovario
&
Utero } in Ave.

Motu uteri in Cuniculis parturientibus.

Generatione. { Coitus; Quid?

Fæcundatio; Quid? an in { ovario?
utero?

Prælectio Vigesima Septima.

De Fœtu in Utero ; & circulatione Sanguinis in non natis.

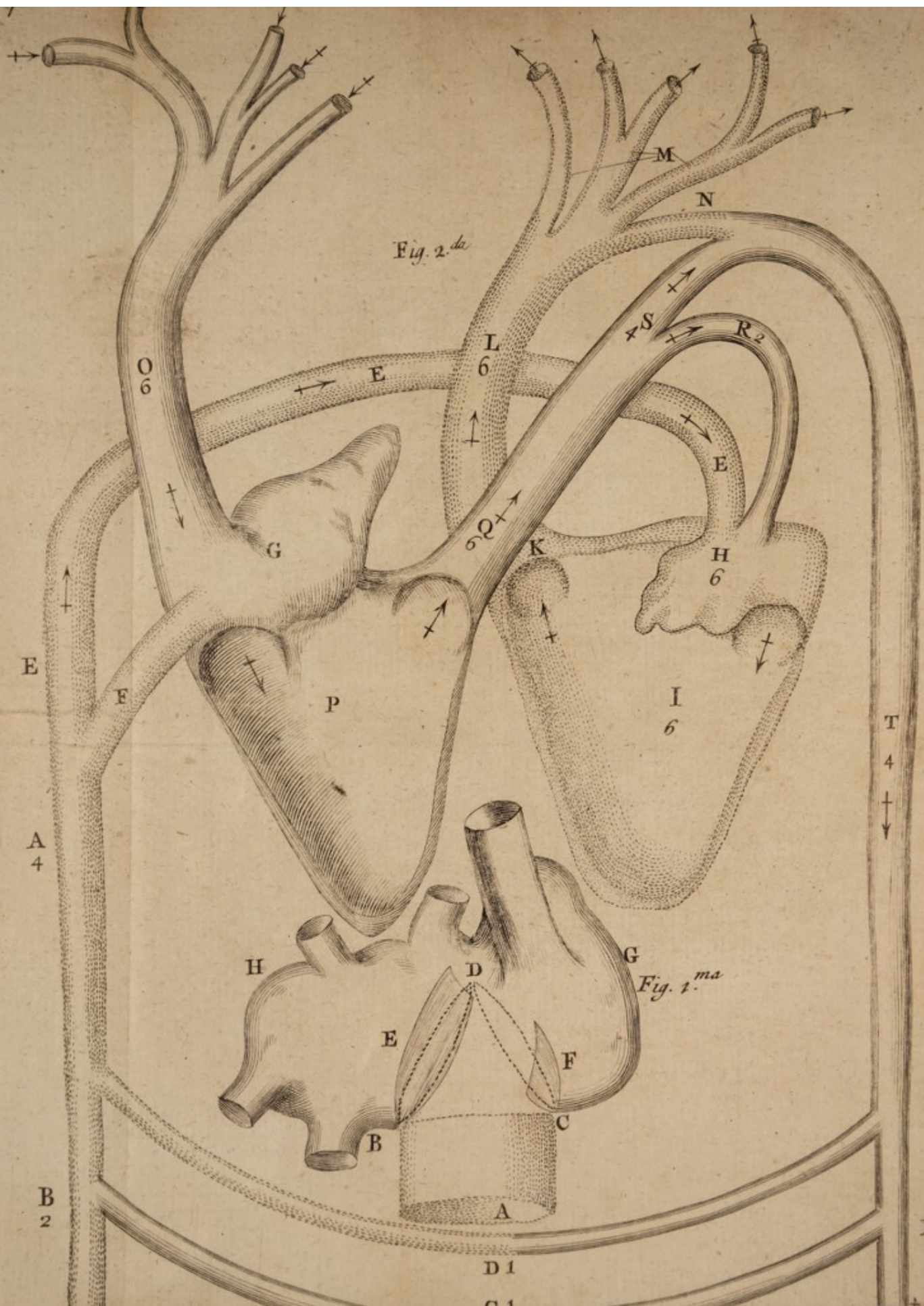
	Magnitudo ?	
	Situs ?	
Uterus	Status	Musculo-lacertosus. In fundo crassior, Cæteris partibus tenuior, Laxior. } quam in non Gravidis.
	Os Tincæ ;	Glandulis intus oblitum. Muco tenacissimo clausum.
	Substantia ?	Plethoram.
	Magnitudo ?	Imprægnatis aucta ob } Circulationis inæqualitatem. Substantiæ laxitatem.
Mammæ	Ductus Lactei in	Gravidis } conspicui. Torosis }
	Vasa ? a Thoracicis	anterioribus.
	Ufus ?	posterioribus. mamillaribus.
	Substantia ?	Vasculosa.
	Forma ?	
Placenta	Situs ?	fundo uteri plerumque adhærens.
	Vasa ?	duæ Arteriæ. } una Vena. } } Funis modo complicatæ. quarum in placenta Anastomosis.
	Ufus ?	status sub ictero ?
	Chorion ;	in quâ innumera vasa. } Situs ? Ufus ? Connexio ?
Membranæ	Amnios ;	Situs ? Vasa pauciora quam in chorio. Ufus ? ad } aquas } continendas. chorion } fecernendas. conservandum.
	Allantois ;	Homini deest. Unde dicta ? in Brutis obvia ; } Substantia ? Situs ? ubi urachus. Ufus ?
	Situs	Primis } Ultimis } mensibus ? Paulò ante Partum ?
Fœtus	Funis ; insertio ?	Venæ } distributio per Hepar. Ductus Venosus } Quid ? Situs ? Ufus ? Arteriarum } Situs ? Origo ? ex Illiacis.

Foetus	{	Foramen Ovale ;	{	Quid { creditum ? reverâ ?
				Situs Cavæ inferioris ? <i>Vide Tab. 7^{mæ} Fig. primam.</i>
	{	Canalis Arteriosus	{	Ufus ?
				Origo ? ex Arteriâ Pulmonali.
	{	De statu Pulmonum, qui	{	Infertio ? in aortam descendentem.
				Ufus ?
	{		{	Hepatis ad instar rubent.
				aquâ graviore.
	{	Circulatione Sanguinis in Fœtu. <i>Vide Tab. 7^{mæ} Fig. 2^{dæ}.</i>	{	
		Occlusione meatuum		Canalis Arteriosi.
				Vasorum Umbilicalium.
				Foraminis Ovalis.

Propositiones ad Sanguinis Circulationem in non natis spectantes.

- 1^a. Cavæ inferioris sanguis ad nutritionem, motum muscularem, subtilesque secretiones magis est aptus, quam qui per cavam superiorem ad cor derivatur. Ille namque, partim ex sanguine in matris pulmonibus recentè triturato, partim ex sanguine per venam portæ refluo & in foetus hepate defæcato, cum sanguine ex iliaticis & emulgentibus refluo constans, quasi arteriosus habeatur: hic e contra, ablegatis jam plurimis partibus subtilioribus, vel in fibris nutriendis, vel in cerebri secretionibus, venosus omninò est; & quasi effætus.
- 2^a. Aorta ascendens & descendens diversis temporibus dilatantur, & contrahuntur; seu motus habent *Asynchronos*.
- 3^a. Cavæ inferioris sanguis eo tempore ad cor propellitur, quo dextra auricula contrahitur, & sinistra relaxatur; ideòque non in dextram indeque in sinistram, verum immediatè e cavâ in sinistram auriculam derivatur.
- 4^a. Qui e sinistrâ auriculâ in sinistram ventriculum derivatur, sanguis ex Cavæ inferioris sanguine maximè constans, totus in cor & ascendentes aortæ ramos distribuitur.
- 5^a. Qui e cavâ superiore in cor profluit, sanguis partim per pulmones in sinistram auriculam superioris Cavæ sanguini admiscendus derivatur; partim in arteriam descendentem transit, arteriæ ascendentis sanguini non admiscendus; ut, qui matri redditur sanguis, venosus sit, & quasi effætus.
- 6^a. Occluso per respirationem canali arterioso, arteria descendens motum acquireret ascendentis arteriæ motui *Synchronum*; & cavæ inferioris sanguis eo tempore ad cor derivabitur, quo sinistra auricula contrahitur, & dextra relaxatur; ideòque cum sanguine superioris cavæ totus in dextram auriculam derivabitur.
- 7^a. Compressis a respiratione contentis abdominis, coalescent brevi arteriæ umbilicales, vena umbilicalis, & ductus venosus.
- 8^a. Vagitus (recens natis familiaris) ad pulmonum distensionem, & sanguinis comminutionem magnoperè conducit.





Tabulæ 7mæ Fig. prima Venæ Cavæ inferioris insertionem in auriculas a parte postica conspectam exhibet; in quâ

A Vena Cava Inferior; a quâ patet

B D Meatus in H sinistram auriculam; &

D C Meatus in G dextram auriculam;

E Valvula sinistra, five venæ cavæ major.

F Valvula dextra, five venæ cavæ minor.

N. B. Triangulus B D C in non natis venæ cavæ pars est, in natis eidem dextræ auriculæ pars habetur.

Fig. secunda sanguinis circulum in Fœtu exhibet; ut pateat diversa inferioris & superioris Cavæ sanguinis distributio.

A Vena cava inferior sanguinem a

B Vena umbilicali.

C Venis iliaticis & emulgentibus, ut & a

D Venâ Portæ recipiens.

Ex A venâ inferiore per figuram primam hujus Tabulæ patet

E Meatus in sinistram auriculam, &

F Meatus in dextram auriculam.

Per propositionem tertiam sanguinem non per F in

G Auriculam dextram, verum in

H Auriculam sinistram derivari demonstravimus: unde in

I Ventriculum sinistrum, indeque per

K Aortæ principium &

L Aortam ejusque

M Ramos ascendentes totus derivabitur.

Per 2dam enim propositionem aorta descendens eo tempore se contrahit, quo aorta ascendens dilatatur; ideòque majorem resistantiam sanguini objicit, quam quæ in ramis ascendentibus occurrat; unde nihil sanguinis ex aortâ ascendente in descendentem transibit per

N Tubulum communicationis:

Quin totus in ascendentes Ramos distribuetur.

Refluxus ex ascendentibus arteriis sanguis propellitur per

O Venam cavam superiorem in

G Auriculam dextram; unde ab auriculæ contractione in

P Ventriculum dextrum propellitur; hinc propellitur in

Q Arteriam pulmonalem ejusque ramos, minorem scil.

R Per pulmonum substantiam in sinistram auriculam ducentem, &

S Ramum majorem (canalem arteriosum) unde in

T Aortam descendentem, ejusque ramos

D Ad Portam ducentes.

C Ad venas iliaticas & emulgentes, &

X Arterias umbilicales, distribuitur.

Prælectio Vigesima Octava.

De Corporis Integumentis, & secretione Animali.

anniculus Carnosus quid in { Brutis? Ufus?
Homine? { Occipitofrontalis;
Platysma myoeides; } Ufus?

Membrana Adiposa { Substantia?
Distributio inæqualis; unde? an universa?
Communicatio cum { Sævo.
Medullâ.
Tunicâ Vasorum Communi.
Ufus? ad { Formam Corporis.
Motum musculorum.

Quid?

Substantia? ex fibris inelasticis maximè degeneratis.

Vasa? Quorum dispositio { Generalis, Reteformis.
in { Manibus, } ordine parallelo.
Pedibus, }

Forma? Papillæ Pyramidalis nomen respuens.

Situs? { Generalis?
in { Manibus? } ordine { Parallelo.
Pedibus? } Duplicato; unde rugæ.

Villi { Sanguifera; } cerâ replenda.
Vasa? { Secretoria? } pro villi magnitudine, maxima.
Excretoria? } Rete mucosum.

Ufus? ad { Perspirationem.
Fortè etiam & sensationem.

Ufus? ad { Corporis formam.
Sensibilitatem externam.

Substantia? { Nequaquam retiformis.
foveis impressis obsita ad villorum situm.
Ex tubulis { brevissimis } constans.
vix cohærentibus }
Densitatis variæ in variis subjectis.

Situs? deest sub { unguibus in Homine.
ungulis Brutorum.

Rete mucosum { in Homine { Europæo? albus.
Mauro? Fuscus.
Æthiope? niger.
Color? { sub rostro avis { Merulæ nigræ? Flavus.
Amadavadææ, coccineus.

in { Lacertis? viridis.
Piscibus? { aureus.
argenteus.

Ufus? ad { materiæ perspirabilis secretionem.
coloris distinctionem; usus?

Cuticula

Cuticula { Quid? Retis mucosi superficies condensata.
 { Situs? { Externus.
 { Internus; ubi dicitur epithelia.
 { Ufus? ad { Partes magis sensibiles tutandas.
 { fluidorum transpirationem cohibendam.

Pili { Quid?
 { Forma?
 { Radix five Bulbus; { Forma?
 { Membrana; } in Bovis naso conspicua.
 { Vasa?
 { Situs? sub cute in { Homine.
 { Porco.

An vi Circulationis nutriantur?

Ufus? in { Capite Hominis præ cæteris animalibus?
 { Superciliis?
 { Palpebris?
 { Labiis?
 { Aliis corporis partibus?

Secretio { Simplex, in { Uveâ;
 { Peritonæo;
 { Pleurâ;
 { Pericardio;
 { Villis { Intestinorum;
 { Cutis;
 { Composita, in { Hepate;
 { Teste;
 { Rene;

Perspiratio { Sensibilis; } { Substantia? Brevi { Alcalina.
 { Insensibilis; } { Fætens.
 { Differentia { Secretionis? vid. Tab. 4tæ. figuram 2dā.
 { Substantiæ?

An secretiones inter se sint commutabiles cum salute Animalis? nequaquā.

Prælectio Vigesima Nona.

De Sanguine; Nutritione; Accretione; & Marasmo.

Sanguis { Crassamentum { Globuli; { Quid?
 { Color; { An a motu & calore ut in Lacte?
 { Magnitudo eadem in foetu & adulto.
 { Coagulandi { acidis.
 { Calore nimio.
 { Gravitates eadem ac feri sanguinis.
 { Ufus? an ut Calorem Corpori concilient?
 { Fibræ; { Colligendæ { agitando sanguinem extravasatum,
 { motu fibrarum per gradus cessante.
 { Quantitas? varia in variis subjectis.
 { Gravitates, quam quæ cæteris partibus, major.

Sanguis

Serum { concrefcibile a { calore.
acidis.
ab admifto fale volatili calore non concrefcibile.

Sal Ammoniacale; ab { Igne fortiori
Putrefcentiâ } Alcalino Volatile.
Motu nimio

Sanguis { Lympha; cujus quantitas $\frac{7}{8}$ totius maffæ, ut ex Chemicis.

Terra { Salis expers; an a motu oriatur ut in aquâ coctâ?
Solubilis in acidis.

Quantitas? plus quam $\frac{5}{6}$ totius Animalis.

Ufus? ad { Nutritionem
Accretionem } Corporis.
Actiones

Quid? jufta { alimenti affimilatio in fanguinem.
fanguinis diftributio per corporis fibras.

Caufæ? { Secretionum recta difpofitio in { alimenti affimilandis.
fanguine depurando.
Fibrarum jufta difpofitio quoad { Vim propulfivam.
Laxitatem receptivam.

Nutritio { Indicia? { Color
Habitus } corporis; unde?
Calor
Vires
Animi vigor.
Excrementorum Ratio.

Unde major fub fomno.

Accretio { Quid? Fibrarum a Sanguine circulante elongatio.
Unde { Dolores Artuum?
In morbis } major?
Post morbos
In Locis humidis maxima?
Præpropera mali ominis?

Marafmus { Quid? defectus fluidi per fibras circulantis.
Unde a { Pthifi Pulmonum?
Schirro Hepatis?
Hydrope { Inæqualis?
Univerfus?
Mærore?
Maniâ?
Doloribus?

Marafmus

Marasmus

Unde cum

diminutione Habitus?

Lassitudine?

Squallore Vultus?

Linguâ albâ?

Urinis { Oleosis?

Fætidis?

Rubris?

Sedibus { Liquidis?

Serosis?

Albis?

Unguibus aduncis?

Sudoribus { Viscidis?

Frigidis?

Prælectio Trigesima.

Generalis OEconomiae Historia.

Machina Chylifica? *quæ spectat ad*

Masticationem.

Deglutitionem.

Digestionem; { Comminutionem.

Solutionem.

Fusionem.

Translationem in Sanguinem.

Machina Sanguifica?

Cor.

Pulmones.

Arteriæ.

Hepar.

Machina Depuratoria?

Renes.

Glandulæ

Salivales.

Perspiratoriæ.

Machina Sensitiva?

Oculi.

Aures.

Nares.

Lingua.

Cutis.

Machina Vocifica?

Musculi Respirationis.

Larynx.

Lingua.

Sinus Narium.

Machina Prolifica

Masculina?

Corpora Pyramidalia.

Testes.

Vesiculæ Seminales.

Penis.

Clitoris.

Fœminina?

Nymphæ.

Vagina.

Uterus; { Tubæ.

Ovaria.

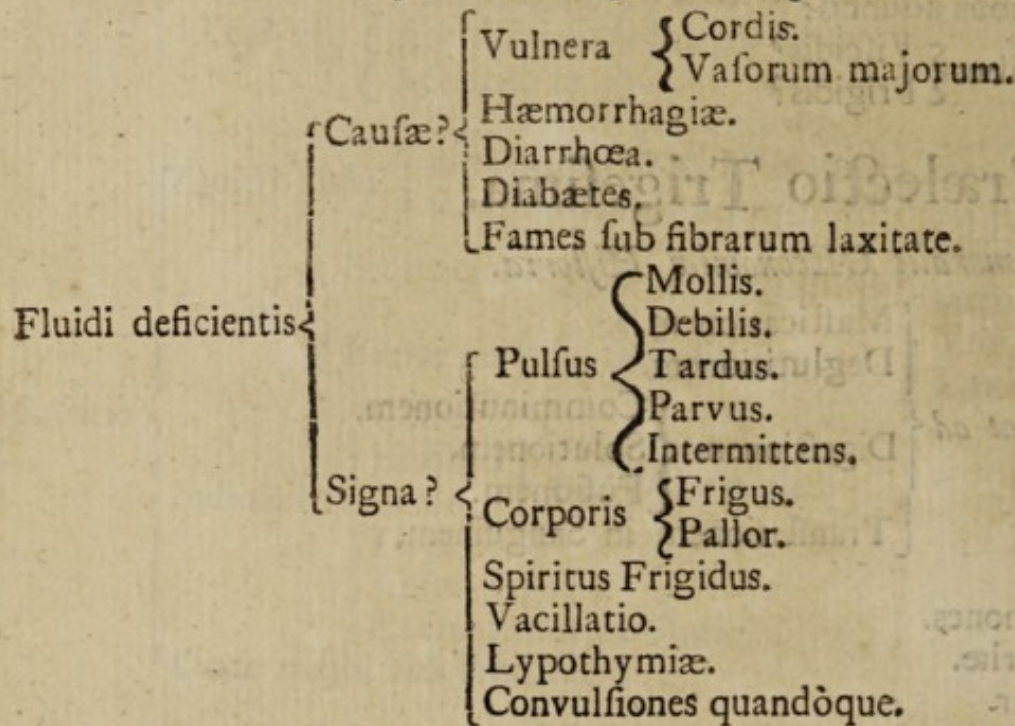
Prælectio Trigesima Prima.

De proximis mortis causis.

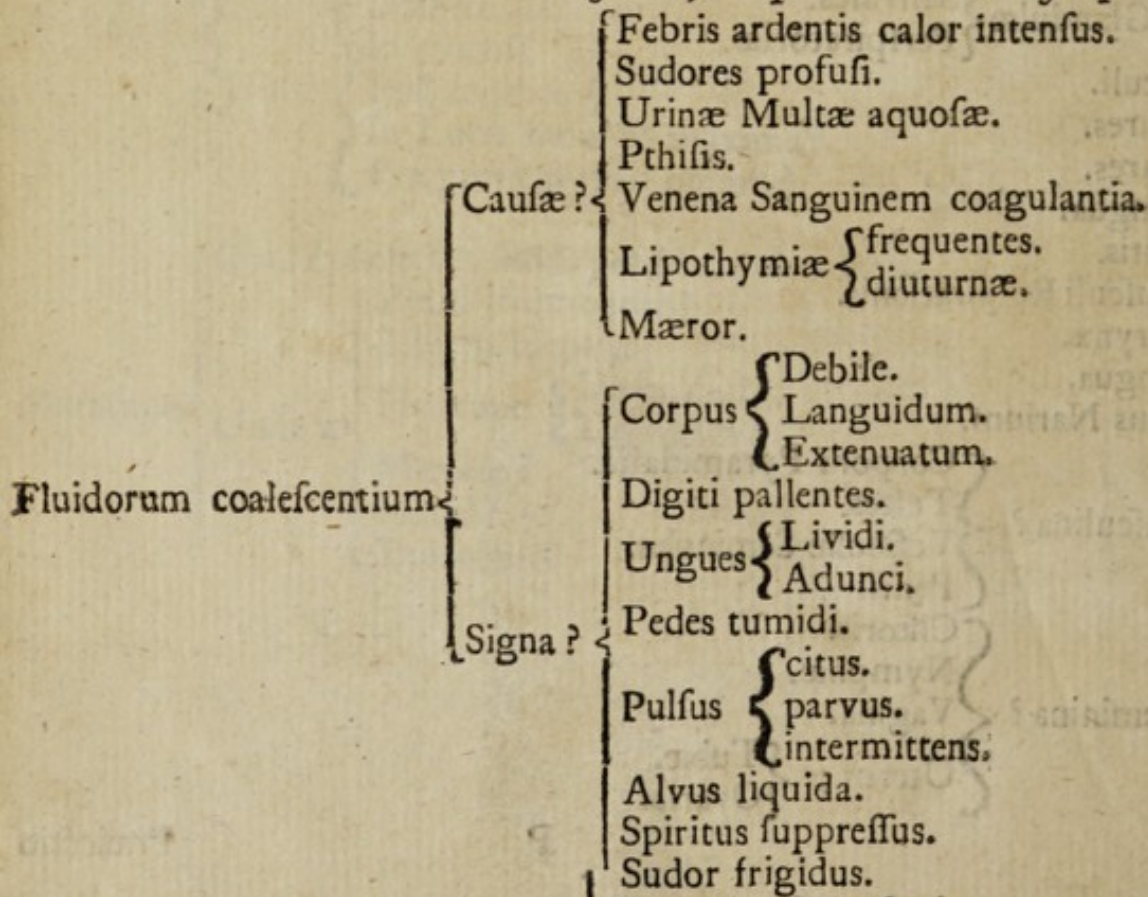
Exploratâ jam & perspectâ Animalis Naturâ, restat ut de Morte etiam pauca dicamus; ne, quæ *Semeiotices* & *Therapeutices* Fundamenta posuit, Disciplina in *Prognosi* stabiliendâ deficere videatur.

Quoniam itaque Vita Animalis (vel ut Causa, vel ut Effectus) a Sanguinis Circulatione sit inseparabilis; Mors insequitur.

1mo. *Si desit Fluidi Quantitas, quæ Circulationi sufficiat.*



2do. *Si Fluida ita coalescant, ut per minima Vasa propelli nequeant.*



3tio. Si vasa ita strangulentur, ut invia se Fluidis objiciant.

Vasorum Strangulorum

Causæ?	{	Sphacelus a	{ Motu Quiete }	fluidorum nimio
		Urinæ suppressæ in	{ Quantitate. Qualitate.	
Signa?	{	Febris eruptivæ suppressio.		
		Dolor pungens.		
		Convulsiones a Stimulo.		
		Vigiliæ.		
		Torpor.		
		Frigus.		
		Sensûs	{ Hebetudo.	
		Motûs	{ Privatio.	
		Color	Pallidus.	
			Flammeus.	
			Lividus.	
		Somnolentia.		
		Sudor	Levis.	
			Frigidus.	
		Pulsus	Vacillans.	
			Intermittens.	
			Nullus.	
		Syncope.		

4to. Si ab extûs ita comprimantur Vasa, ut impediatur Sanguinis Transitus ad vitam necessarius.

Vasorum Compressorum

Causæ?	{	Hydrops	{ Pectoris. Abdominis.	
			Peripneumonia.	
Signa?	{	Situs corporis	Erectus.	
			Supinus.	
		Cervix erecta.		
		Scapulæ elevatæ.		
		Brachia	} expansa.	
		Femora		
		Pulsus	Paryus.	
			Celer.	
		Respiratio	Parva.	
			Crebra.	
		Rubor	} Faciei.	
		Tumor		
		Somni	Soporosi.	
			Breves.	
		Suffocatio.		

5to. Si Nervis alicundè occlusis, tollatur Cordis Motus.

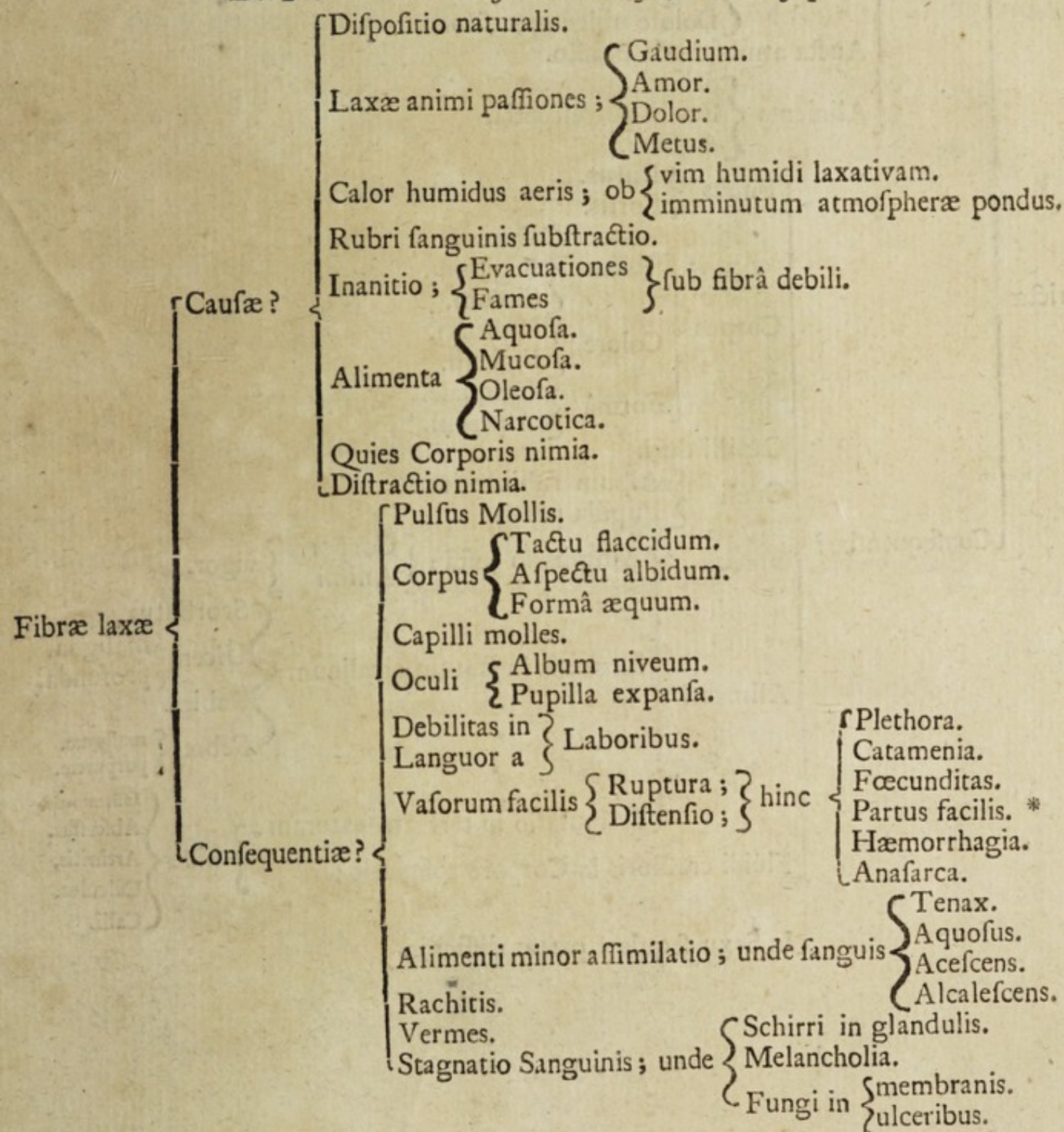
Nervorum Occlusorum	Causæ?	Hydrops	} Cerebri.
		Œdema	
		Effusio Sanguinis in Cranio.	
	Signa?	Vertigo.	} Splendor.
		Vigiliæ.	
		Oculorum	
			} Rubor.
			} Motitatio.
		Vox clangosa.	} Depravatio.
		Aurium tinnitus.	
		Vomitus cum furditate.	} Privatio.
		Artuum Vacillatio.	
	Signa?	Sopor Profundus.	} Debilis.
		Convulsio a vi Sanguinis.	
		Sensûs	} Rarus.
		Motûs	
		Corporis Pallor.	} Intermittens.
		Respiratio	
		Pulsus	
			Deficiens.



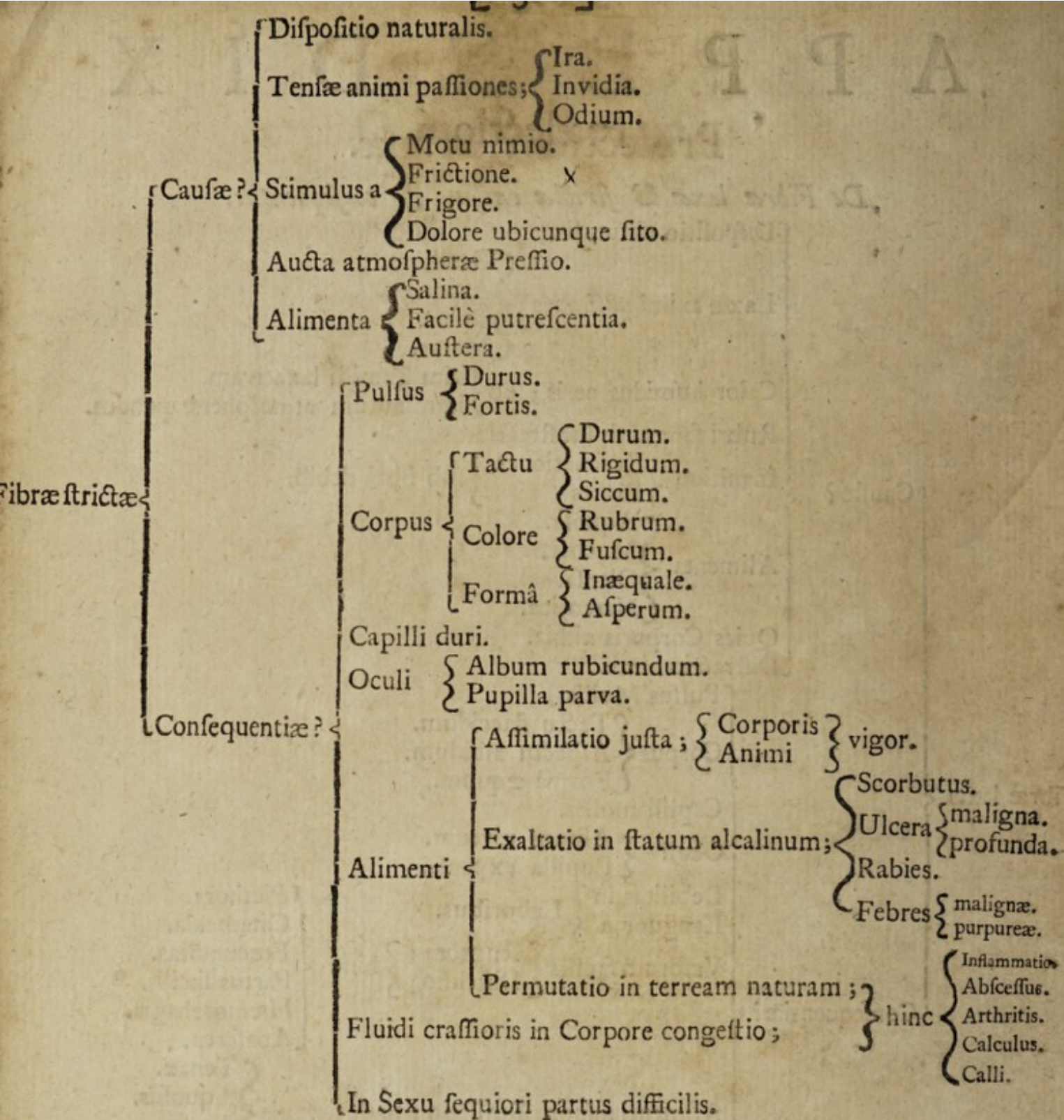
A P P E N D I X

Prælectioni Primæ.

De Fibræ laxæ & strictæ causis, & consequentiis.



* In eo fita est essentialis fœminei sexûs differentia, ut fibras habeat laxiores ; quæ, cum in utero necessaria videatur ob immensam suæ Capacitatis in gravidis Variationem, ita & in cæteris Corporis partibus æquè est utilis ad universi Æquilibrium & (quæ ab eo pendet) Animalis salutem. *Quære*, an in piscibus eadem sit fœmellis Laxitatis differentia ? cum eadem ferè sit partium generationi inservientium variatio in utroque sexu.



Appendix Prælectioni Quartæ.

De ossium morbis, qui aut ossium Anatomiam illustrent, aut ab eâ illustrentur.

Anchylosis { Quid? duorum ossium ab intermediis Ligamentis ossifactis unio.
 { Causæ? { Dispositio sanguinis ossifica sub corporis quiete.
 { Concretio fluidorum stagnantium ab { Inflammatione } Ligamenti.
 { Contusione }
 { Ulcere }

Tumor { Exosteusis { Ossea; } { Quid? }
 { Tophus; Quid? } { Causæ? }
 { Gomma; Quid? }

Friabilitas; { Unde? a fibrarum cartilaginearum marasmo.
 { Curatio? a { Blandis nutrientibus.
 { Corporis Quiete.

Mollities; { Quid? ubi de Rachitide & Gibbositate.
 { Causæ? { Dispositio alimenti in solvendâ } Substantiâ cretaceâ.
 { Fibrarum debilitas in conficiendâ }

Spina Ventosa; { Quid? }
 { Causæ? { Extravasatio } fluidorum in ossium cavitatibus.
 { Putrefactio }
 { Effectus? marasmus ab { evacuatione nimia,
 { dolore perpetuo.

Caries { Quid? exesio fibrarum a fluido alcalino putrescente.
 { Causæ? { Salia alcalina { Venerea } ossibus applicata.
 { Scorbutica }
 { Olea rancida { Extûs }
 { Intûs }
 { Effectus? { Debilitas ossis ab exesâ substantiâ.
 { Spinæ a fibris regeneratis; hinc { Dolor.
 { Fungi in membranis adjacentibus. } Inflammatio.
 { Communicatio putrescentiæ.
 { Curatio? { Putrefacti separatione.
 { Putrescens { mitigando acidorum applicatione.
 { absorbendo resinosis.

Fractura	Signa?	{	Vitiata forma	} partis contusæ.		
			Accurtatio			
			Crepitatio.			
	Dolor in	{	sonere sustinendo.			
			movendis musculis adjacentibus.			
	Unde hyeme frequentior, quam æstate?					
	Species?	{	Simplex;	{	Quid?	
			Signa?		Curatio?	{
						vis vitæ in callo formando.
		Quid?	{	Fracturæ signa.		
				Dolor constans.		
		Signa?	{	Contusio.		
				Echymosis.		
		Hæmorrhagia.				
			Effectus?	{	Paralysis.	
Aneurisma.						
Convulsio.						
		Sphacelus.				
Spina Ventosa.						
		Motus	{	Depravatio.		
Privatio.						
Curatio?	{	Varia pro effectûs varietate.				
		Sanguinis missio ubique necessaria.				
Unde pejor	{	Amputationem sæpiùs exigit.				
		Æstate quam hyeme?				
Callus;	{	Sub ætate provectâ quam juvenile?				
		a Motu, ut in prælio, quam sub quiete?				
Quid?	{	Ossa compingenda.				
		Spinas obvelandas.				
Ufus?	{	Prægrandis nocet; unde?				
		Facilè formatur in juventute?				
Unde	{	Senibus?				
		Imprægnatis?				
Difficiliùs in	{	Hominibus laxioris habitûs.				

Appendix Prælectioni Decimæ Sextæ.

De calculosis fluidorum concretionibus.

Vis Lithopoietica		Quid?			
		Uſus? ad offeæ ſubſtantiæ formationem.			
		Effectus nimiae? ſtagnantium concretio.			
Concretio	Melliceris.				
	Steatoma.				
	Atheroma ; in quo ſæpiùs tophi.				
	Tophi ; in	Membranis.			
		Ligamentis arthritici.			
		Glandulis,	Ranulares.		
			Trachæales.		
			Bronchiales.		
	Fellea ; quæ	Sæpiùs ſteatoma.	Signa?		
		Flava laminata.	Effectus?	Leni catharſi.	
Curatio ;			Diluentibus.		
			Oleofis.		
		Emeticis.			
	Tophacea	Solida,	in bobus.		
		Reticulata,			
Urinofa ; Calculus	Renum.				
	Ureterum.				
	Veficæ.				
Calculus Renum	Cauſæ proximæ?	Renis Inflammatio.			
		Nimia Catharſis.			
		Alvus nimis ſubſiſtens.			
	Species?	Arenulæ	ſimplices.	Situs?	
			aggregatæ.		
		Calculi laminati.			
	Dolor	Pungens	in regione renis.	Flexu.	
		Gravativus			auctus a
					Tuſſi.
	Signa?	Vomitus.			
		Urinæ	Imminutæ.		
			Suppressæ.		
		Sanguineæ	Rubræ.		
			Nigræ.		
	Effectus?	Renis	Ulceratio.		
			Absceſſus.		
			Sphacelus ;	mors.	
			Urinæ ſuppreſſio ;		
	Curatio? a	Leni Catharſi			
		Venæ ſectiōe			
		Diluentibus	pendet.		
		Oleofis			
		Narcoticis			
	Homines præ cæteris Animalibus calculoſi ; unde?				

Calculus ureterum	{ Signa ? { Præmissa calculi renalis signa. Dolor in regione ureterum. Torpor femoris vel testis. Curatio ? { Eadem, quæ in renis calculo. Balnea tepida.
Situs ?	{ in Vesicæ cavitate plerumque. an { inter vesicæ tunicas ? etiam. exinde quaqueversum crescat ? nequaquam.
Substantia ?	ex { Sale. Terrâ. Oleo. Aere ad totius ponderis dimidium.
Color ?	{ Albus ; Griseus ; Flavus ; Ruber ; Niger ; } & cujusque coloris intermedii.
Laminæ ?	{ colorum } variatio pro Variâ sanguinis crassi. soliditatis } in canibus nulla fere variatio. Unde ?
Forma ?	{ Lævis ; ex { materiæ concretæ tenuitate. concretionem intra vesicam. partibus oleosis admixtis. Spinosa ; ex { concretionem intra vesicam. Defectu materiæ oleosæ. Moriformis ; ex calculorum renalium accretione.
Calculus Vesicæ	Moles ? Varia ; a grano ad uncias decem. Gravitas specifica ; varia.
Signa ?	{ Dolor { in regione vesicæ ; } auctus a motu ; } { a Spinis. Urinæ incontinentia ; } { ob vesicæ tensionem. Pondus in regione Vesicæ. Tenescmus ; Pruritus in pene ; } a pondere incumbente. Dolor in testibus ; Urinæ { suppressio ; } a mole. incontinentia ;
Curatio	{ Prophylactica ; } in { Cavendo a calculis renalibus. Palliativa ; } { Abstinentia a { calefacientibus. sudorem provocantibus. nimiâ catharfi. Diætâ { relaxante fibras. diluyente salia. oleosâ. Absoluta ; in { Lithotomiâ. Prophylaxi post Lithotomiam. An dantur Lithontriptica ? { etiam. sed incerti effectûs. An per se calculi { rumpantur ? etiam. dissolvantur ? fortassis.

Calculus Veficæ { Lithotomia { Minor ; } } Partes affectæ ?
 { Major ; } } Commoda ?
 { Superior ; } } Incommoda ?
 { Lateralis ; } } Ufus Cujusque ?

Appendix Prælectioni Vigefimæ Nonæ.

De sanguine acefcente, & alcalefcente ; & de Miſſione Sanguinis.

Sanguinis nimis Acefcentis	Cauſæ ? Effectus ?	Fibræ nimis Laxæ, a { Debilitate. Animo nimis occupato. Alimenta acefcentia { Lactea. Farinacea. Fermentata. Medicamenta acida. Aer acidus ex mineralium Fumis. Ruſtus Acidi. Cardialgia. Fames. Fæces acidæ ; & inde { Dolores Colici. Flatus. Pallor Corporis. Lentor Sanguinis. Lac { aquoſum. acefcens. Saliva acida. Dentes { nigri ; vacillantes ; } exefi. Pruritus in Cute. Puſtulæ. Ulcera albida.
Sanguinis nimis Alcalefcentis	Cauſæ ? Effectus ?	Fibræ nimis ſtriſtæ. Motus nimius ſanguinis. Alimenta alcaleſcentia ſub debilitate. Ruſtus Nidorofi. Sitis. Appetitus proſtratus a { Guſtu } Putreſcentium. Viſu } Color Corporis ſqualido-Flavus. Amarities in Ore. Nauſea. Fæces fætidæ. Urinæ fætidæ. Dentes ſquammofi. Caloris ſenſus. Sphacelus.

			Extravasationes prævertit.	
			Defluxiones nimias minuit.	
	Plethoram tollendo		Fluidorum	{ motum solutionem } auget.
			Excretiones salutare	
			Vasa relaxat.	
	Crassamentum minuendo		Fluida attenuat.	
			Calorem minuit.	
			Plethorâ.	
	Prodest sub		Motu sanguinis languido.	
			Vasorum tensione.	
			Calore nimio corporis.	
Missio Sanguinis			Inanitione.	
			Virium Languore a	{ Morbo. Senectute. Pinguedine.
	Nocet sub		Debilitate	{ Sanguinis.
			Tenuitate	
			Inceptâ crisi salutari.	
	An datur		Revulsio	{ topica? nequaquam.
			Derivatio	
	An Arteriotomia Phlebotomiâ præstantior?			
	De		Hirudinibus.	
			Cucurbitis	{ Scarificatis. Siccis.

Appendix.

De Actione Medicamentorum.

Medicamenta	{	In quo distinguantur a diætâ?				
		{	actiones habent pro	{ Vitæ viribus.	} varias.	
	{			{ Sanguinis crasi.		
	{	Alterantia ;	{	Fibras	{ relaxant.	
			{		{ roborant.	
	{		{	Fluida	{ attenuant.	
			{		{ incrassant.	
	{	Species	Missio sanguinis.			
			Sternutatoria.			
		Vomitoria.				
Cathartica.						
Eneimata.						
{		Evacuantia	Diaphoretica.			
			Diuretica.			
			Phænigmus.			
			Vesicantia.			
			Caustica.			
	Setacea.					

Relaxantia	Quies	{ Corporis.				
	Diæta aquosa ;	{ jura carniū.				
		{ lac recens.				
		{ aquæ potus	{ calidæ.			
	{ vinosæ.					
	{ chalybeatæ.					
	Balnea	{ aquosa simplicissima.				
		{ aromatica.				
	Fotus	{ emollientia ; <i>susplicanda</i> .				
		{ Aquosi.				
		{ Narcotici.				
		{ Cataplasmata.				
		{ Emplastra.				
Olea	{ Extûs applicata ;	{ Inunctione	{ Oleis.			
			{ Linimentis.			
			{ Cataplasmate.			
	{ Intûs sumpta, in	{ Unguentis.				
			{ Bolo.			
			{ Linctu.			
			{ Hauſtu.			
			{ Emulfione.			
			Mucosa in	{ Trochiscis.	{ Decoëtis.	
Narcotica	{ Extûs in	{ Fotu.	{ Cataplasmate.			
				{ Emplastris.		
					{ Intûs in	{ Hauſtu.
	{ Pilulâ.					
	Aceſcentia Leviora, inter quæ lac ebutyratum.					
Roborantia	Analeptica	{ Lactea.	{ Jura Carnium.	{ ob	{ vires motorias auctas.	
						{ imminutam fibrarum cohæſionem.
	{ Friçtio.					
	{ Motus.					
	{ Alcalina ob conſervatam bilis vim.					
	Olea volatilia	{ alcalina.	{ aromatica.			
	{ Amara.					
	{ Auſtera.					
	{ Chalybeata.					
Frigus	{ Aeris ficci.	{ Balnei.				
Attenuantia	{ Roborantia, quæ ſanguinis motum augment.					
	{ Salia alcalina.					
	{ Mercurialia ſimpliciffima.					

Incrassantia	Relaxantia omnia quæ sanguinis motum minuunt.	
	Acida. Mucosa.	
Sternutatoria	Quid agunt?	
	Profiunt	capitis morbis. oculorum inflammationibus.
Vomitio	Quid fit?	
	Quænam afficit?	Abdominis Thoracis Capitis
	Profiunt	contenta.
		Ictericis.
		Sub intestinorum indispositione.
		Menstruis
		suppressis. nimis.
	Noceat	Asthmaticis.
		Convulsionibus.
		Cephalææ juvenum.
		In principio Febris; si desit plethora.
		Plethoricis.
Cathartica	Eccoprotica	Hæmoptycis.
		Inflammationibus majoribus.
		Aneurismaticis.
		Quid agunt?
		Caput Pulmones Viscera abdominis
	Drastricta	exonerant.
		Sanguinis æquant distributionem.
		Secretionem intestinalem exaugent.
		Portæ sanguinem incrassant.
		in habitu
Eneimata	Obsunt	sanguinem fundunt. obstructiones tollunt.
		Quæ?
		Sanguinem incrassant.
		Pthysi Pulmonum.
		Omni boni moris
	Quid agunt?	ulceri. abscessui.
		Craffiori sanguinis crasi.
		Sub crisi salutari.
		Quid agunt?
		Ufus?
Diuretica	alcalina;	
	Quid agunt?	
Diaphoretica	Quid agunt?	
	Quibus signis indicantur?	
Phænigmus	Vim auctam habent a narcoticis. Unde?	
	Origo?	
	Ufus?	
Vesicantia	Quid agit?	

Vesicantia	{	Quid agunt?	{	In cute stimulant.
			{	In habitu solvunt sanguinem.
			{	Ulcere facto, stimulant evacuant.
	{	Profint	{	Febribus malignis ob stimulum.
			{	Viscidæ sanguinis Crasi.
Caustica	{	Obsint	{	Hæmoptycis.
			{	Solutæ sanguinis Crasi.
Fonticuli;	{	Actu;	{	Ufus?
		Potentiâ;		
		Ufus?		

Appendix artem obstetricariam exponens.

De Conceptione; Gravidarum Morbis; Abortu; & Partu naturali.

Fœcunditas Viri	{	Quid?	{	Sanitate.
		Signa? ex	{	Semine {
				Crasso.
				Gravi.
				habitu partium.
				Appetitu venereo. Quali?
Fœcunditas Fæminæ	{	Quid?	{	Sanitate.
		Signa? ex	{	habitu quoad {
				menstrua.
				formationem.
				elasticitatem.
				Appetitu venereo. Quali?
Sterilitas	{	Viri unde? a	{	Vitio partium {
				Semen {
				conficientium?
				ejaculantium?
				fœminam irritantium?
				æstu venereo præpropere?
		Fœminæ unde? a	{	Vitio Partium?
			{	Habitu minus irritabili?
Conceptio	{	Quid?	Venerei appetitûs æstu;	
			Languoris tempore;	
			Uteri siccitate & quâdam suctione a coitu.	
			Calore & motu in pelvi; <i>qui extasis secundaria.</i>	
			Appetitu a solitis ad insolita translato.	
			Nauseâ.	
			Vomitu.	
		Signa? ex	Virium prostratione per duos menses.	
			Menstruis suppressis cum Euphorîâ.	
			Abdominis complanatione;	
			{	clauso.
		ore Tincæ		aucto.
				molli.
			Abdomine antrorsùm & deorsùm sine molestiâ tumido.	
			Umbilico elevato.	

Conceptio { Motu Fœtus quarto mense.
 Ore Tincæ attenuato sexto mense?
 Signa? ex { Mammis } { duris.
 & } { tumidis.
 Papillis } { elevatis.
 Areolis mammarum papillofis.
 His quandòque accedit { Efflorescentia in cute.
 Somnolentia.

Conceptiones falsæ { Ventus.
 Aqua.
 Mola.

Conceptio Aquosa { Situs? in { Ovariis; } Unde?
 { Utero; }
 Signa? ex { Abdominis { Doloze; } Unde?
 { Abdomine non complanato.
 { Colore vultus pallidiore.
 Curatio? a { Chalybeatis
 { Purgantibus } ordine usurpatis.
 { Balneis
 { Emeticis

Aphorismi { Quæ aquam in utero gerunt, Abdomen æqualitèr tam sursùm quam deorsùm tumidum habent.
 { Aquæ, quæ in utero reperiuntur, in suis propriis membranis quandòque continentur.

Conceptio Molæ { Quid? { Ventre { Duriore.
 { Unde? { { Magis dolente.
 Signa? e { Motu { raro.
 { { diverso.
 Curatio? { Gravitate magis molestâ.
 { Mammis flaccidis.

Aphorismi { Mola, quantò diutiùs geritur, eo periculosior.
 { Mola quarto plus minus mense plerùmque depellitur.
 { Depulsâ molâ, si fluxus sanguinis perstet, extraneum quoddam utero inhæret.
 { Molæ nullæ plerùmque sunt aquæ præter Hydatides.

Gravidarum Morbi.

Vomitus { Unde eveniat?
 { Quo tempore { incipit?
 { { definit?
 Effectus? Abortio.
 Curatio? { Venæsectione.
 { Leni cathar si.
 { Stomachicis.
 Usus? secundum naturam? uteri expansio.

Dolor { Lumborum ; } { Qualis ? }
 { Renum ; } { Unde ? } { Situ. }
 { Inguinis ; } { Curatio ? } { Oleofis. }
 { Venæsectione. }

Dolor Mammarum { Unde ? }
 { Curatio { Leni Calore. }
 { Oleofis. }
 { Venæsectione. }

Tumor crurum & varices { Unde ? }
 { Curatio ? { situ. }
 { compressione. }

Labiorum tumor { Unde ? }
 { Curatio ? { Fomentatione. }
 { Diureticis. }
 { Scarificatione. }

Descensus Uteri { Unde ? a { Violentiâ quâdam. }
 { Effectus ? uteri { Laxitate naturali. }
 { inflammatio. }
 { tensio. }
 { Curatio ? { Quiete. }
 { Situ corporis. }
 { Pessario. }
 { Adstringentibus. }

Urinæ incontinentia { Unde ? }
 { Curatio ? }

Tussis { Unde ? a { Sanguine vitiato ? }
 { Effectus ? { Utero comprimente Pulmones ? }
 { abortio. }
 { Curatio ? { Venæsectione. }
 { Oleofis. }
 { Lenitivis. }

Alvi Fluxus { Effectus ? abortio. }
 { Curatio ? }

Hæmorrhoides. { Unde ? }
 { Effectus ? }
 { Curatio ? { Situ. }
 { Fomentatione. }
 { Venæsectione. }
 { Appertione. }

Febris acuta { Effectus ? { Abortus. }
 { Mors : unde ? ab uteri Sphacelo. }
 { Curatio omnimodâ evacuatione. }

Quomodo a fluxu uterino dignoscendus?	
Unde ? a	<ul style="list-style-type: none"> Plethorâ. Sanguinis tenuitate. Vasorum laxitate.
	<ul style="list-style-type: none"> Quiete. Situ corporis.
Curatio ?	<ul style="list-style-type: none"> Abſtinentiâ a <ul style="list-style-type: none"> Venere. irritantibus. calfacientibus. Adſtringentibus frigidis. Venæſectione.
Aphorismi	
<ul style="list-style-type: none"> Omnis dolor in primò gravidis major. Quibusdam per primos menſes impunè fluunt menſtrua. In Gravidarum febribus criſi naturali res rarò committenda eſt. 	
Unde ?	<ul style="list-style-type: none"> Os Tincæ apertum. Dolor plerùmque præcedens. Violentia quædam præcedens. Subitò copioſè effertur. Continuo rivo defluit.
	Effectus ? abortio.
Curatio ?	<ul style="list-style-type: none"> Quiete. Abſtinentiâ a <ul style="list-style-type: none"> Venere. irritantibus. calfacientibus. Miſſione Sanguinis. Adſtringentibus actu frigidis. Fœtûs educatione.
Aphorismi	
<ul style="list-style-type: none"> Post ſyncopen vix redeunt dolores. Pedibus, ſi fieri poſſit, extrahetur fœtus. Quibus os Tincæ tenue & molle, faciliù educatur fœtus. 	
Quid ?	<ul style="list-style-type: none"> Effluxio ; Expulſio ; Partus ;
Unde eveniat ? a	<ul style="list-style-type: none"> Matris <ul style="list-style-type: none"> Tenſione ; Laxitate. Vi uterum comprimente. Fœtu.
Signa ?	<ul style="list-style-type: none"> In ventre dolor verſus Renes. Sanguinis ex utero fluxus. Aquæ vel <ul style="list-style-type: none"> formatæ. descendentis. Mammæ flaccidæ. Lactis aquoſi e mammis profluvium. In utero gravitas cum fœtore.
	Quiete in ſitu idoneo.
Curatio ?	<ul style="list-style-type: none"> Abſtinentiâ a <ul style="list-style-type: none"> comprimentibus uterum. calfacientibus. Venæſectione.

[7]

Dolores absque aquis formatis eneimata sæpe sedantur.

Aquis non formatis prohibendus est partus.

Periculum ex Abortu majus plerumque, quam ex partu.

Aphorismi { *Quantò magis subitanea est abortio, eo difficilior placentæ extractio.*

Ni mala urgeant symptomata, omnis Partus, etiam mortui, naturæ committatur.

Quæ stas temporibus abortiunt, utrum habent vel { *Prædurum.*
Prælanguidum.

Ad Partum naturalem requiruntur { *Fœtus* { *Ætas ;*
Vires ; } *Qualis ?*
Situs ;
Matris { *Forma ;*
Status ; } *Qualis ?*
Vires ;

Partus appropinquantis signa { *Dolor versus Renes cum doloribus respondentibus.*
Tumor Ventris immutatus.
Urinæ vel { *incontinentia.*
suppressio.
Aquarum Formatio.

Partus ferè adstantis signa { *Dolor versus Renes & Lumbos auctus.*
Pulsus in Carpis { *frequens.*
plenus.
altus.
Rubor vultus.
Os uteri externum tumidum.
Vomit.
Os Tincæ magis apertum.

Partus adstantis signa { *Os Tincæ magis apertum.*
Aquarum formatio major.
Dolores ad Sacri & Pubis articulum.
Tremores sine frigore.

Partui profuerint { *Situs Corporis erectus, si vires ferant.*
Unguenta emollientia.
Cardiaca.
Medicamina { *Abdomen evacuantia.*
Uterum comprimentia.

Aphorismi { *Res ita se habeant ut Mulier utero gerat a septem ad tredecim menses.*
Urgentibus maxime doloribus quærendus est Fœtus situs.
Non nisi quiescenti utero manus est intromittenda.
Violentis doloribus subito deficientibus, si superveniat vomitus, metuendum ne laceretur uterus.
Viribus derepentè deficientibus, Lethalis extravasatio est metuenda.

Quid?
Ufus?

Naturalitèr quomodo expellatur.

Placenta

Retentæ

Signa? { Dolores quasi parturientium.
Gravitas in utero.
Sanguinis profluvium.
Effectus? { Sanguinis fluxus Lethalis.
Gangræna.

Expulsio promovenda

{ Injectionibus; qualibus?
Manu.
Irritantibus.

Apborismi

{ Placenta, Quæ Schirrosa est, difficillimè extrahitur.
Funis, qui Marcidus, facillimè rumpitur.

De Partu difficili, & Puerperarum Morbis.

Partus difficilis fiat ob

Matris

Ætatem { juniorem.
provehentior.
Corpus { Malè formatum.
nimis obesum.
nimis macilentum.
Animum depressum.
Vires labefactas.

Fœtus

{ Aquas ante fœtum profluxas.
Imbecillitatem.
Corpus { prægrande.
malè formatum.
situm inidoneum.
funem implicatum.

Partui difficili vix sufficient, quibus

{ Corpus sudoribus frigidis obrutum.
Syncope frequens cum frigidis sudoribus.
Convulsiones sine recognitione.
Vires deficiunt.
inferiora abdominis { Tensa.
Inflammata.

Mater

{ Quæ ætate provehentiore, magis inungenda est.
Quæ corpore malè formata, in situ erecto diutius sustinenda est.
Quæ { Macilenta, fovenda est unguentis.
Animo est depressa, cardiacis roboranda.

Fœtus imbecillis dignoscatur ex

{ Partu { Languido.
Diuturno.
Sanguinis fluxu.
Matris viribus languidis.
Fœtus pulsu in fune.

Fœtus

Fætus Mortuus dignoscitur ex

{ Mammis flaccidis.
Aquarum foetore.
Frigore ventris laterumque.
Gravitate in utero.
Capitis mollitie.
Defectu pulsus in fune.
Cuticulæ separatione.
Meconii (absque causâ) expulsionem.

Fætus malè situs dignoscitur ex

{ Doloribus non ritè respondentibus.
Doloribus nimis lentis.
Aquis furtivis.
Tactu.

Pedibus se præsentantibus,

{ Situs non immutandus, ni ut Facies posteriora spectet.
Manus ad latera componendæ.
Cavendum ne caput detineatur.

Caput in utero relictum extrahatur

{ Manu.
Instrumento.
Diminutione.
An placenta prius extrahenda?

Præsentante se

{ Facie, } { Ad situm naturalem reducendus }
 { Collo, } { vel } { Fætus.
 { Pedibus extrahendus est }

Funis (si se præsentet) reducetur; foetusque pedibus quàm citissimè extrahetur; exindè tamen lividus plerùmque fit vultus.

Funis implicatus, æquovè brevior, foetus resiliitionem post finitum dolorem efficit.

Funis collo circumductus commodissimè quandòque scindatur.

In omni malo situ, ut & in rebus desperatis, pedibus extrahetur foetus.

In partu gemino posterior pedibus plerùmque extrahendus, ideòque membranæ quàm citissimè rumpendæ; nisi promptè rem ipsa agit natura.

De Puerperis.

Post partum agenda;

{ Cavendum ne frigido lædatur Uterus.
Labiis applicentur { Emollientia.
 { Lenitè discutientia.
Lac { alliciendum { Calore, } cum Suctu.
 { Oleosis, }
 { avertendum { Discutientibus.
 { Adstringentibus.
 { Enemate repetito.
Enema alternis diebus injiciendum. Unde?
Conservanda sunt lochia.

	Quid?	Duratio? ad dies quindecim plùs minùs.
	Bonorum signa?	{ Color gradatim mutatus. { Consistentia æqualis. { Nullus fœtor. { Quotidiana diminutio.
	Nimiorum effectus?	{ Syncope. { Convulsiones. { Pallor vultus. { Debilitas. { Crurum tumor.
Lochia	Causæ?	{ Uteri inflammatio. { Alvi fluxus. { Animus depresso. { Adstringentium usus.
		Febris.
		Dolor { Capitis. { Mammarum. { Renum. { Lumborum. { Uteri.
	Symptomata?	{ Ventris tumor. { Spiritus difficultas. { Cordis palpitatio. { Syncope. { Convulsiones. { Delirium.
Suppressorum		
	Curatio?	{ Clysmata. { Venæsectio. { Aperientia. { Paregorica.
	Effectus?	{ Sphacelus Uteri. { Mors.
Aphorismi, Quantò citiùs sistuntur lochia, eò pejus.		

Puerperarum Morbi.

Contusiones	}	Unde?	
Fissuræ			
	}	Curatio?	Fomentatione.
			Emollientibus.

Descensus Uteri

- Symptomata ? { Dolor { Renum.
Lumborum.
Uteri.
Gravitas in pelve.
Urinæ suppressio.
Curatio ? { Evacuazione Abdominis.
Situ idoneo.
Venæsectione.
Fomentatione.
Reductione.
Pessario.
Topicis adstringentibus.

Uteri Inflammatio

- Signa ? { Uterus { Tumidus.
Dolens.
Gravis.
Tensus.
Dolor; ab expulsa { Urinâ } auctus.
Alvo }
Febris vehemens.
Spirandi difficultas.
Singultus.
Vomitus.
Convulsio.
Effectus ? { Schirrus.
Abscessus. } Mors.
Cancer.
Sphacelus.
Curatio ? { Venæsectione repetitâ;
Diætâ refrigerante.
Injectione { Emolliente.
Anodynâ.

Uteri Schirrus

- Signa ? { Os Uteri { Majus.
Brevius.
Magis inæquale.
Durius.
Uteri moles aucta.
Gravitas in pelve.
Urinæ incontinentia.
Dolor { Renum;
Inguinis; } qualis ?
Femorum; }
Curatio ? { Refrigerantibus evacuationibus.
Chalybeatis.

Cancer Uteri

- Schirri signa.
Dolor in utero pungens.
- Sanies { Serosa.
 { Fœtida.
 { Nigra.
 { Cruenta.
- Signa? { Fluxus Sanguinis { Synceri.
 { Coagulati.
 { Sordidum.
 { Inæquale.
- Ulcus in Ore Tincæ {
- Dolor; ab expulsâ { Urinâ } auctus.
 { Alvo }
- Curatio tota palliativa { Refrigerantibus.
 { Emollientibus.
 { Lacteis.
 { Anodynis.
- Aphorismi { Quæ menstruorum ad instar post annum quinquagesimum fluunt,
 in cancrum tandem mutantur.
 Cancro in Utero nulla est Curatio.

F I N I S.



ORDO PRÆLECTIONUM.

- 1ma. De Animali in genere; Fibris; & Ligamentis.
- 2da. De Membranis; Adipe; Arteriis; Venis; & Lymphaticis.
- 3tia. De Nervis; Glandulis; & Musculis; & MOTU MUSCULARI.
- 4ta. De Ossibus in genere; Cartilaginibus & OSSIFICATIONE.
- 5ta. De ossium articulationibus.
- 6ta. } De Cranio, ejusque Ossibus; Suturis; & Foraminibus.
- 7ma. }
- 8va. De Ossibus Faciei; & maxillarum.
- 9ma. De Ossibus Trunci.
- 10ma. De Ossibus Artuum.
- 11ma. De Musculis Abdominis, ejusque contentis in situ.
- 12ma. } De Musculis Scapulæ; Humeri; Ani & Penis; Capitis; Colli; Dorsi, Coccygis; &
- 13tia. } Respirationi inservientibus: De Pleurâ & Thoracis contentis in Situ.
- 14ta. } De Organis Digestioni inservientibus; & DIGESTIONE.
- 15ta. }
- 16ta. De Organis Oupœis; & URINIS.
- 16ta. De Cordis structurâ; & Motu; & de CIRCULATIONE SANGUINIS.
- 17ma. De Pulmonum structurâ; & RESPIRATIONE.
- 18va. De Lingua; osse Hyoeide; Gula; & Uvula.
- 19na. De Glandulis Salivalibus; & Musculis Maxillæ & Faciei.
- 20ma. De structurâ Laryngis, & LOQUELA; & Musculis Brachii & manûs.
- 21ma. De Musculis Femoris; Tibiæ; & Pedis.
- 22da. De Visûs Organo; & VISU.
- 23tia. De Organo auditûs; & AUDITU.
- 24ta. De Cerebro; Nervis; & SENSATIONE.
- 25ta. } De Partibus Generationi inservientibus Masculinis, & Fæmininis, & de GENERATIONE.
- 26ta. }
- 27ma. De Fætu in Utero; & CIRCULATIONE SANGUINIS IN NON NATIS.
- 28va. De Corporis Integumentis; & SECRETIONE ANIMALI.
- 29na. De Sanguine; NUTRITIONE; ACCRETIONE & MARASMO.
- 30ma. Generalis Œconomiae Historia.
- 31ma. De PROXIMIS MORTIS CAUSIS.

Appendix.

- 1mæ. De Fibræ laxæ & strictæ causis; & consequentiis.
- 4tæ. De ossium morbis, qui aut ossium Anatomiam illustrant, aut ab eâ illustrantur.
- 16ta. De Vi Lithopoieticâ animalium; & de calculosis concretionibus.
- 29næ. De Sanguinis alcalescentis, & acescentis causis, & consequentiis.
- De Actionibus medicamentorum in varias corporis partes.
- De Arte obstetricariâ.

