

Le Prof. Barbosa du Bocage, 1823-1907 : éloge historique / [Carlos França].

Contributors

França, Carlos, 1877-1926.

Publication/Creation

[Lisbon ?] : [publisher not identified], [1908]

Persistent URL

<https://wellcomecollection.org/works/km3gzhc3>

**wellcome
collection**

Wellcome Collection
183 Euston Road
London NW1 2BE UK
T +44 (0)20 7611 8722
E library@wellcomecollection.org
<https://wellcomecollection.org>

LE PROFESSEUR

BARBOSA DU BOCAGE

12

1823 — 1907

Éloge historique prononcé à la séance solennelle du 2 mai 1908

par

CARLOS FRANÇA

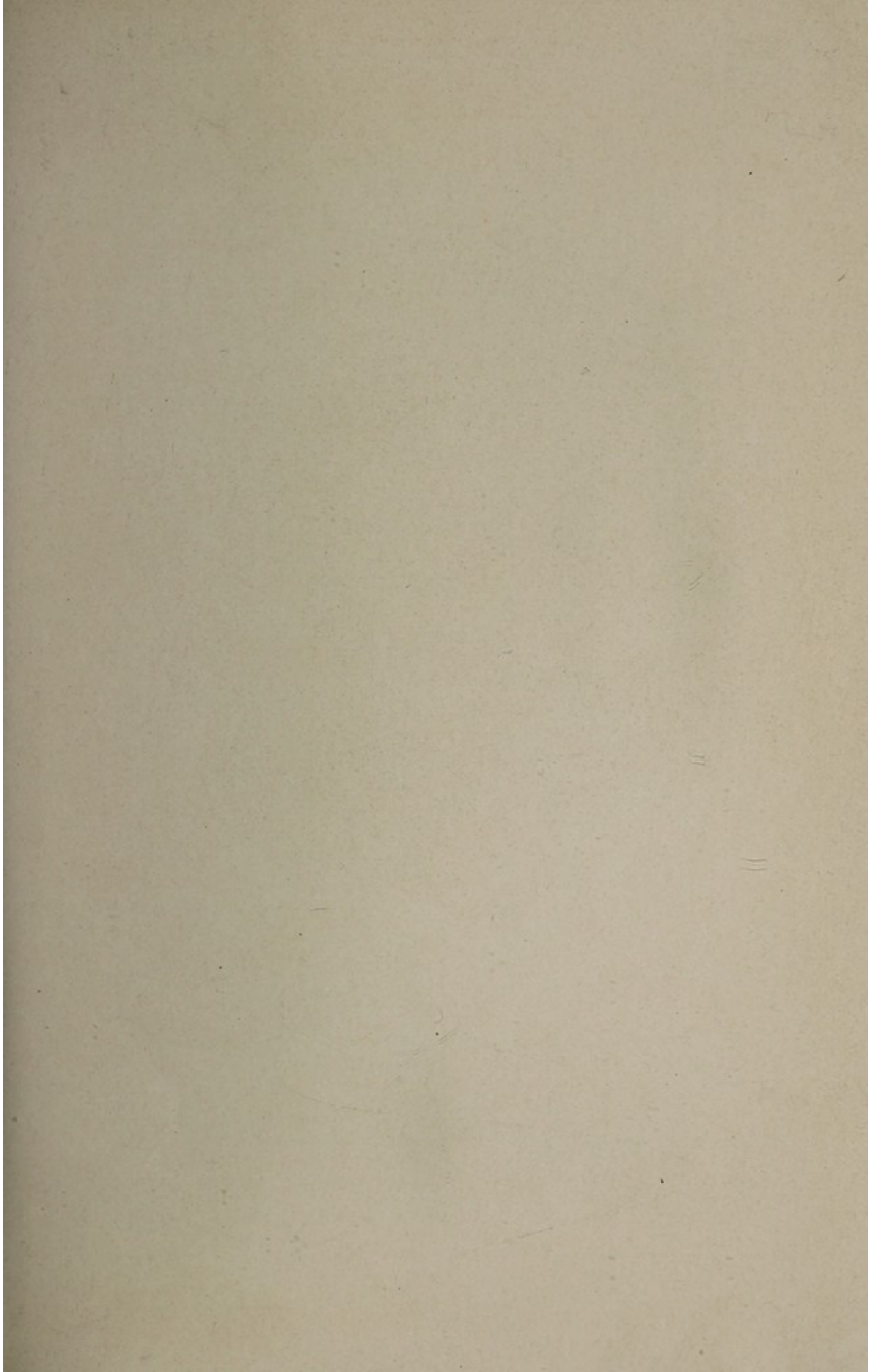
du Bulletin de la Société Portugaise des Sciences Naturelles

Tome II. Fasc. 1-2

LISBONNE

1908

B. xxiv. Bar





John G. ...
1844

Le Professeur Barbosa du Bocage

1823 — 1907

Éloge historique prononcé à la séance solennelle du 2 mai 1908

par

Carlos França

*Monsieur le Président du Conseil,
Monsieur le Président, Mesdames, Messieurs :*

Faire la biographie d'un homme tel que BARBOSA DU BOCAGE, qui a laissé une œuvre d'une étendue et d'une valeur considérables est, certes, une tâche d'une grande responsabilité, et exige de la part de celui qui s'en charge des qualités spéciales qui me font totalement défaut; le vif désir que j'éprouve de rendre un hommage à sa mémoire m'a seul fait accepter l'honneur de venir devant vous retracer le portrait scientifique de ce maître illustre dont nous regrettons tous la perte. Faire la biographie de BARBOSA DU BOCAGE c'est, pour ainsi dire, faire l'histoire de la Zoologie en Portugal car, au moment où il a commencé ses travaux, cette branche des Sciences Naturelles était entièrement délaissée dans notre pays et aucun Musée digne de ce nom n'y existait encore. Tout était à créer, et il a fallu déployer une activité véritablement énorme pour accomplir un labeur tel que l'on s'étonne que la vie d'un seul homme ait pu y suffire. Et si un homme tel que BARBOSA DU BOCAGE eut été grand partout ailleurs, en Portugal sa figure prend des proportions

beaucoup plus élevées, puisqu'il a travaillé dans un pays où la science est le plus souvent mal comprise et où l'on doit lutter contre des obstacles de toute sorte. Quelle ténacité, quelle énergie a dû avoir BOCAGE pour parvenir à fonder dans un milieu aussi hostile un Musée de Zoologie qui peut être placé au même rang que ceux des nations où la science est considérée d'une tout autre façon! Mais BOCAGE ne s'est pas contenté de faire un Musée; il a créé la Zoologie en Portugal, et par ses remarquables travaux, et par ceux de ses élèves, dont il a eu la douleur de voir disparaître la plupart trop tôt.

Ce ne fut pas seulement comme homme de science que BOCAGE s'est rendu illustre. Dans la politique où il s'engagea par patriotisme, alors que sa réputation scientifique était déjà consolidée, il a su se faire un nom prestigieux, bien mérité par ses services envers son pays.

JOSÉ VICENTE BARBOSA DU BOCAGE est né à Funchal, île de Madère, le 2 mai 1823. Après une enfance qui fut assez accidentée et dont il passa une partie au Brésil avec son père qui avait émigré, il fit ses études de médecine et mathématiques à l'Université de Coimbra de 1839 à 1846, ayant toujours été un élève distingué et ayant obtenu le titre de lauréat. Alors qu'il était encore étudiant, il s'enrola dans le bataillon académique à l'occasion de la révolution contre le gouvernement du COMTE DE THOMAR; il y a servi jusqu'au moment où celle-ci se termina par la convention de Gramido.

Après avoir complété ses études médicales, BOCAGE vint à Lisbonne dans l'intention d'y exercer la médecine. Il fut nommé, après concours, médecin de l'Hôpital de S. Joseph. En 1849 il se présente au concours pour la place de professeur substitut de la chaire de Zoologie à l'École Polytechnique. Le jury le reçut, mais le Président du Conseil des Ministres, le DUC DE SALDANHA, se rappelant les idées politiques autrefois manifestées par BOCAGE, annula le concours. Le Conseil de l'École Polytechnique, qui comptait des membres d'une grande dignité, refusa de faire un nouveau concours et l'injustice du Gouvernement envers BOCAGE fut réparée. Celui-ci prit alors possession de sa place et peu de temps après il devint professeur titulaire.

A l'époque où BOCAGE a été nommé professeur de Zoologie, l'enseignement de cette science se faisait d'une manière exclusivement théorique, et il n'existait aucun Musée méritant ce nom. Il y avait seulement, à l'Académie Royale des Sciences, quelques collections qui avaient été transférées du Musée Royal de Ajuda en 1836; ces collections, autrefois très riches surtout en représentants de la faune de l'Amérique portugaise, se trouvaient considérablement réduites depuis l'invasion française et étaient en grande partie abimées par le temps. Jamais elles n'avaient fait l'objet d'une étude. Ce Musée, pour ainsi dire rudimentaire, ne possédait qu'une quarantaine d'exemplaires de la classe des Mammifères, la plupart mal préparés ou pas du tout classifiés; comme Oiseaux il y en avait environ 200, mal déterminés. De Reptiles et Poissons il ne s'en y trouvait qu'un très petit nombre et presque tous sans classification et parfois sans indication de provenance. Il en était de même des autres groupes du règne animal, dont quelques-uns étaient encore plus faiblement représentés. Tel était le matériel à peu près insignifiant que BOCAGE recevait en prenant possession de la chaire de cette science à laquelle il devait donner un si large essor.

Ce sont ces pauvres collections, ces épaves, pour ainsi dire, qui entre les mains de BOCAGE deviennent le Musée qui porte son nom. Au fur et à mesure qu'il enrichissait son établissement, il en étudiait et classait les exemplaires, provenant en grande partie du Portugal et de ses colonies.

Les premiers travaux de BOCAGE sont antérieurs à la fondation du Muséum de l'École Polytechnique. De ces travaux, le plus important est celui qu'il fit paraître en 1857 sur la Chèvre de la Serra do Gerez; ses remarquables qualités d'observateur se révèlent déjà dans cette monographie où il décrit et figure très soigneusement cet animal. Ses recherches le mènent à l'identification de cette Chèvre avec la *Capra hispanica* SCHIMPER et non avec la *Capra oegagyrus* du Caucase, comme l'avaient affirmé les naturalistes LINK et HOFFMANSEG. La diagnose est très bien établie et l'auteur termine son travail en mettant en relief le contraste qui existe entre l'aire de distribution si restreinte de la *Capra ibex* et *pyrenaica* et celle si étendue de la *C. hispanica*. Il montre tout ce qu'il y a d'intéressant dans le fait de la dissémination

d'une espèce qui vit exclusivement, comme celle-ci, dans les grandes altitudes. BOCAGE a toujours eu une grande répugnance à faire des espèces nouvelles et n'en créait aucune que si les caractères étaient nettement accentués. Aussi ne sépara-t-il pas comme une espèce distincte la Chèvre du Geréz. Les auteurs modernes en font une sous-espèce de la *C. pyrenaica* à placer à côté de la *C. hispanica* mais, étant donnée la première description de BOCAGE, on devrait plutôt la nommer *C. lusitana* Boc.

A partir de 1858, BOCAGE se consacra avec toute son ardeur



Fig. 1 -- *Capra lusitana* Boc.

à développer et à agrandir l'établissement scientifique dont il avait la direction. Au moyen d'instructions pratiques sur le façon de récolter, préparer et remettre des produits zoologiques pour les Musées, il a su se procurer des exemplaires en grand nombre qui sont venus augmenter énormément les pauvres collections qu'il avait reçues en prenant possession de

sa place. Malgré les faibles ressources pécuniaires du Musée il a pu, grâce à ses efforts, réaliser une œuvre qui à elle seule suffirait à immortaliser son nom.

Dans son livre sur les Instructions pratiques auquel nous venons de faire allusion et qui parut en 1862, il se trouve une liste des Oiseaux du Portugal, en partie trouvés et déterminés par l'auteur; il y indique aussi un certain nombre d'espèces (85) qu'il croyait devoir exister en Portugal. Il ne se trompait point à ce sujet, car, de ces espèces, quatre seulement n'ont pas encore pu être rencontrées dans notre pays. Parmi les espèces dont BOCAGE soupçonnait l'existence figurait le *Certhilauda Duponti* VIEILL.; en 1887, il a réussi à trouver, non l'espèce type, mais une variété, la var. *lusitana*. Ce fait est intéressant ainsi que le reconnaît BOCAGE lui-même, car il s'agit de l'apparition d'une variété locale

d'une espèce africaine qui arrive rarement jusqu'en Europe.

En 1863, le savant zoologiste de l'École Polytechnique fait paraître son troisième travail sur la faune portugaise. C'est une liste de 39 espèces de Mammifères, 20 espèces de Reptiles et 11 d'Amphibiens, publiée dans la Revue et Magazine de Zoologie, où il donne les noms vulgaires portugais à côté des noms scientifiques. La même année BOCAGE publie encore une liste d'animaux de l'Inde portugaise, comprenant 4 espèces de Mammifères, 27 d'Oiseaux et 7 de Reptiles.

Peu de temps après, en 1864, BOCAGE écrit une note sur les Campagnols du Portugal; il donne les caractères de trois espèces de ces Rongeurs, dont l'une d'elles, l'*Arvicola Rozianus*, était, d'après lui, nouvelle pour la science. Dans ce travail l'auteur insiste sur l'insuffisance des caractères jusqu'alors admis pour déterminer ces espèces et complète la description de la sienne en ajoutant des détails sur le squelette et les dents. Aujourd'hui l'espèce de BOCAGE n'est plus considérée comme en étant une, mais plutôt comme une bonne variété, la var. *Rozianus* de l'*Arvicola agrestis*. C'est dans cette note que se révèle pour la première fois toute l'importance que notre savant attachait aux études anatomiques et spécialement au squelette, études qui plus tard devaient en maintes occasions lui permettre de rapporter la victoire dans des questions où d'autres naturalistes distingués échouaient.



Fig. 2—*Hyalonema lusitanicum* Boc.

En même temps qu'il étudiait les Vertébrés, BOCAGE ne négligeait pas des êtres plus inférieurs et, en 1864, il fait paraître un mémoire d'une grande portée sur un Spongiaire très intéressant, le *Hyalonema lusitanicum*. De ce genre on ne connaissait à cette époque que des représentants vivant dans les mers du Japon et regardés par beaucoup de naturalistes comme des produits artificiels. Les exemplaires étudiés par BOCAGE provenaient d'une grande profondeur (600 à 700 brasses) et notre éminent zoologiste se trouve ainsi être l'un des premiers à renverser la doctrine de FORBES qui affirmait l'impossibilité de l'existence d'êtres vivants au-delà de 300 brasses. Il est vrai que, en 1850, WALICH avait déjà obtenu des Foraminifères vivant à une profondeur de 2:000 brasses et que, en 1861, MILNE EDWARDS avait décrit des animaux rencontrés sur un cable méditerranéen qui s'était rompu et qui venait d'une grande profondeur; mais la découverte de BOCAGE, de par la nature si spéciale de l'animal en question, a sans doute contribué bien plus pour attirer l'attention sur la vie animale dans les grands fonds et son nom mérite d'être placé parmi ceux des précurseurs de l'étude des faunes abyssales.

En 1865, BOCAGE publie, dans les Proceedings of the Royal Zoological Society de Londres, dont il faisait partie depuis 1863, une note sur l'habitat de l'*Hyalonema lusitanicum*, où il décrit de nouveaux exemplaires et confirme définitivement l'existence en Portugal de cette curieuse espèce dont l'apparition causait une si grande surprise dans le monde savant et donnait lieu à une vive discussion entre lui et des hommes de la valeur de MAX SCHULTZE, GRAY, EHRENBERG, PETERS, O. SCHMIDT, etc.

Et, puisque nous parlons de Spongiaires, disons encore qu'il a fait paraître en 1869 une étude sur trois Eponges siciliennes du Portugal et une du Cap Vert. Des Eponges du Continent il décrit et figure: *Podospongia Loveni*, *Reniera Grayi* et *Discodermia polidiscus* dont la première et la dernière constituent deux genres créés par BOCAGE et qui sont restés dans la science. L'espèce du Cap Vert, *Latrunculia cratera*, est aussi le représentant d'un genre que BOCAGE a séparé et que les naturalistes ont accepté. Il l'a trouvée dans les troncs d'un Coralliaire du genre *Gorgonia* et la décrit avec

bien de détails et des figures. Dans une autre note, parue en 1870, BOCAGE signale l'existence à Setubal et dans d'autres endroits, où il avait rencontré l'*Hyalonema*, d'un autre Spongiaire vivant comme lui à une profondeur de 450 à 500 brasses: l'*Hollenia Carpenteri*.

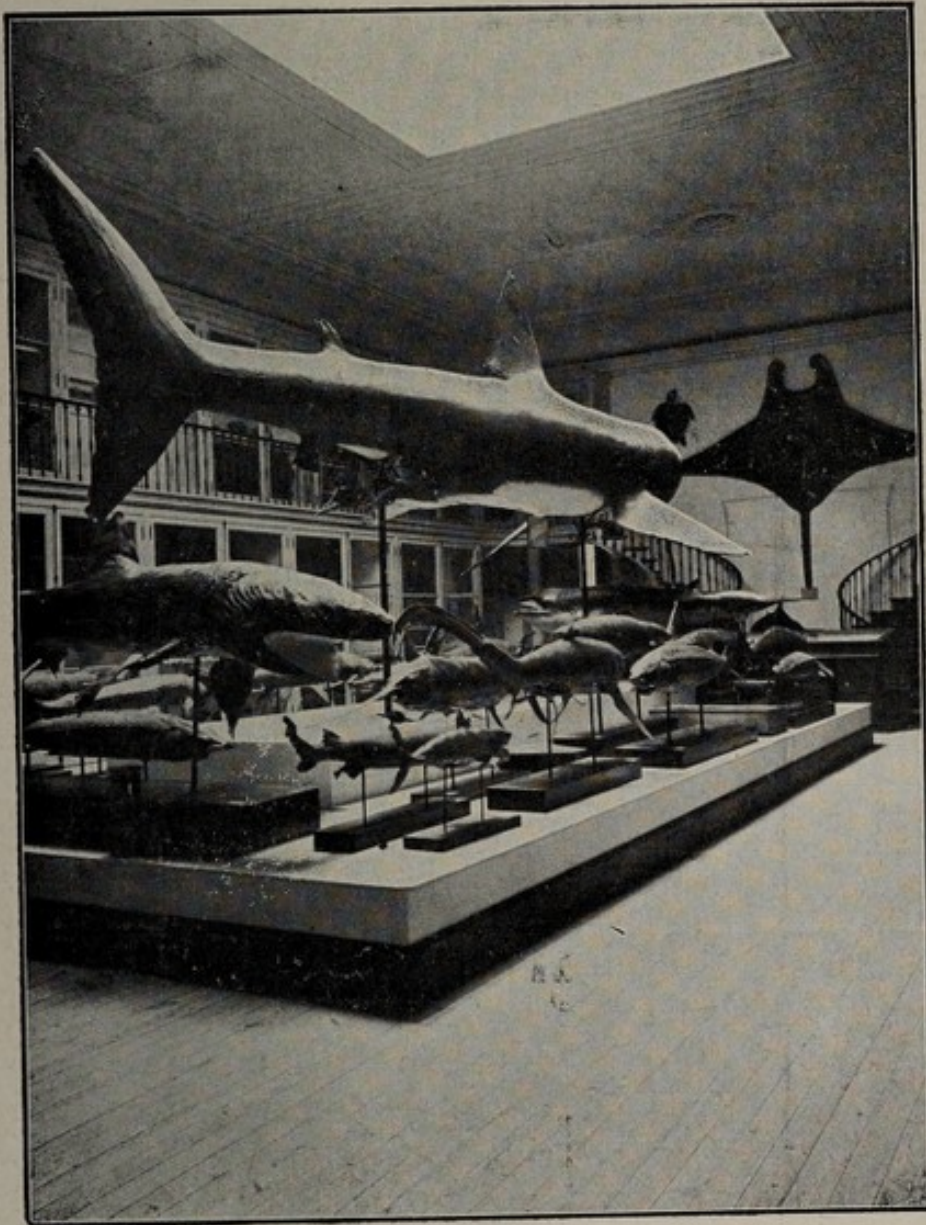


Fig. 3 — Musée Bocage. Salle de Portugal

Courte a été la durée de l'incursion de BOCAGE dans le domaine des Spongiaires, car son attention fut bientôt attirée par d'autres branches de la Zoologie; il laissa néanmoins, des traces ineffaçables de son passage à travers les formes inférieures du règne animal.

Dès 1863, BOCAGE avait commencé à s'occuper de Poissons et, en 1864, il publie, en collaboration avec son élève FELIX DE BRITO CAPELLO, dans le *Proceedings of the Zoological Society*, une note sur les Squales qui se rencontrent sur les côtes du Portugal.

Deux ans après, il faisait paraître, toujours en collaboration avec CAPELLO, un mémoire sur les Poissons de cette famille qui habitent nos mers. Les auteurs décrivent comme inédites les espèces suivantes:

GEN. *Centrophorus*: *C. crepidater*, *C. lusitanicus*
et *C. crepidalbus*

GEN. *Centroscymnus*: *C. coelolepis*

GEN. *Scymnodon*: *S. ringens*

Ce mémoire, richement documenté, est la première contri-

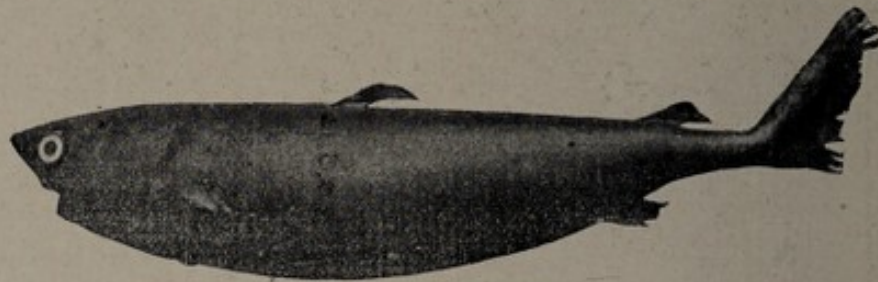


Fig. 4 — *Centroscymnus coelolepis* Boc. & Cap.

bution de valeur pour l'étude de l'ichthyologie portugaise. Avant son apparition, ce qui avait été écrit sur la classe des Poissons dans notre pays était très incomplet et ne pouvait pas même servir de point de départ pour des études plus étendues. Le seul travail zoologique fait sur cette question était dû à VANDELLI; il était si imparfait que l'on ne pouvait se faire aucune idée nette de ce que son auteur avait pu voir. BOCAGE & CAPELLO entrent en ligne de compte pour la classification avec un élément qui avait échappé aux ichthyologistes: la configuration des écailles des Squales, élément que BOCAGE avait mis à profit dès 1864 et que DUMÉRIL a utilisé avec succès à peu près à la même époque.

Dans leur étude, qui est considérée comme classique, les naturalistes portugais décrivent les caractères des familles et genres auxquels appartiennent les vingt-sept espèces dont ils présentent la diagnose. Ce travail est si complet que peu

d'espèces furent ajoutées plus tard à celles qu'ils avaient établies; en effet, CAPELLO en ajoute une et le ROI D. CARLOS, si prématurément enlevé à la science, quatre, dont l'une inédite. Les deux genres des savants portugais, *Centroscymnus* et *Symnodon*, avec leurs espèces *coelolepis* et *ringens* sont res-

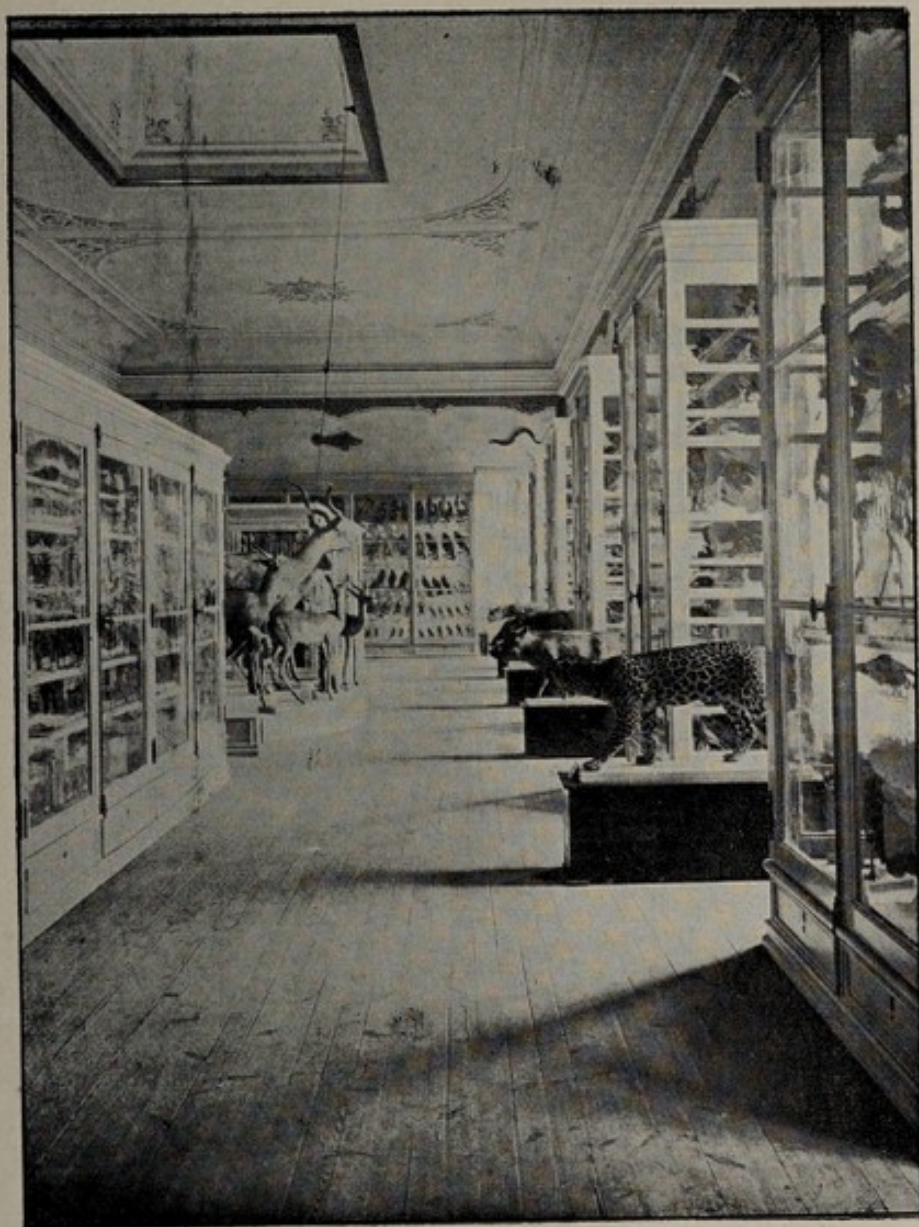


Fig. 5 — Musée Bocage. Salle d'Afrique

tés dans la science, ainsi que les espèces *crepidater* et *lusitanicus* du genre *Centrophorus*. Ils ont regardé, en 1866, le *C. lusitanicus* comme une variété du *C. granulatus*, mais le ROI D. CARLOS, dans son important travail sur les Squales, indique les caractères différentiels entre *C. lusitanicus* Boc.

et *C. granulatus* MULLER & HENLE et en fait deux espèces bien définies.

Le travail de BOCAGE et CAPELLO sur les Squales est aussi une contribution d'une grande valeur à la connaissance de la faune des grands fonds. L'existence d'un animal si élevé en organisation à une aussi grande profondeur est l'un des faits les plus remarquables de la Géographie zoologique ⁽¹⁾.

En même temps qu'il étudiait les Spongiaires et les Poissons et s'efforçait de faire connaître la faune du Portugal, BOCAGE a eu le bonheur, en étudiant les Batraciens, de rencontrer un nouveau genre, à plusieurs égards très curieux. Je veux parler de la *Chioglossa lusitanica*, que notre savant zoologiste décrit et figure d'abord dans une note publiée dans les comptes-rendus de la Société Zoologique de Londres et ensuite dans la Revue et Magazine de Zoologie, en 1864. Il y indique les caractères de ce genre et l'habitat y est déterminé d'une façon précise. Comme d'habitude, l'auteur ne néglige pas des particularités anatomiques, de sorte que la disposition si curieuse de la langue de l'animal est décrite dans tous ses détails. La seule espèce de ce genre est propre à la faune portugaise.

En 1865, dans une communication présentée à la Société Zoologique de Londres: Sur quelques Mammifères rares ou peu connus de l'Afrique Occidentale qui se trouvent au Muséum de Lisbonne, BOCAGE propose la création du genre *Bayonia* pour un animal étudié par DU CHAILLU et par GRAY et considéré par le premier comme un Carnivore du genre *Potamogale* et par le dernier comme un Rongeur du genre *Mythomys*. Les caractères dentaires et ostéologiques et d'autres que BOCAGE étudia avec soin, le menèrent à la conclusion qu'il s'agissait d'un Insectivore; com-

(1) En 1870, dans une communication faite à l'Académie Royale des Sciences de Lisbonne intitulée: A vida animal nas grandes profundidades do oceano, BOCAGE attire l'attention sur la faune des grands fonds et à ce sujet il rapporte qu'en 1868, en été, le savant professeur de Dublin, PERCEVAL WRIGHT, a pu confirmer, au moyen de dragages faits à Setubal, que le *Hyalonema* vit à une profondeur de plus de 450 brasses et que, à cette même profondeur, on rencontre le *Centroscymnus coelolepis*.

me nom spécifique il lui conserva celui de *velox*. L'examen des détails anatomiques permit encore ici au savant portugais de voir clair où d'autres, quoique illustres, avaient fait fausse route.

L'un des travaux les plus intéressants de BOCAGE est, sans doute, celui qu'il publia en 1873 dans le journal de notre Académie Royale des Sciences sur l'habitat et les caractères des *Macroscincus coctei* (*Euprepes coctei* DUM. & BIBR.). Deux naturalistes français, DUMÉRIL et BIBRON, avaient décrit, en 1836, un gros Lézard qu'ils avaient nommé *Euprepes coctei*. L'individu qui avait servi de base à leur description provenait du Muséum d'Ajuda de Lisbonne et avait été emporté à Paris en 1809. De l'habitat on n'en savait rien, et l'exemplaire était unique. BOCAGE l'a vu à Paris et lui ayant re-



Fig. 6 — *Macroscincus coctei* (DUM. & BIBR.)

connu un facies africain, il se proposa de déterminer l'habitat de l'espèce.

Après de longues recherches, et grâce à l'intervention de l'un des ses amis, le dr. HOPFFER, notre zoologiste est parvenu à découvrir que l'espèce en question n'habite que deux petits îlots de l'Archipel du Cap Vert, les Îlots Branco et Raso.

Sur les exemplaires obtenus alors, BOCAGE étudia les caractères du crâne, reconnut qu'il est herbivore et cru devoir créer pour lui un nouveau genre: *Macroscincus*, au lieu de le placer dans le genre *Euprepes*, comme l'avaient fait les savants français. Connaissant la valeur et la compétence de DUMÉRIL et BIBRON et animé par son esprit de justice qui a toujours été l'une de ses qualités les plus appréciées, BOCAGE a dès lors supposé que l'exemplaire que ces deux au-

teurs avaient étudié ne devait pas avoir de crâne et que cette circonstance pouvait seule expliquer leur erreur. Poursuivant ses investigations, BOCAGE a trouvé dans l'ouvrage de CUVIER sur les Ossements fossiles, la description d'un crâne et des dents d'un gros Lézard auquel cet illustre naturaliste avait donné le nom de *Lacerta scincoides*. Mais de cette espèce il n'existait que le crâne. En comparant les caractères de celui-ci à ceux du crâne des exemplaires d'*Euprepes* qu'il avait pu se procurer, BOCAGE reconnut qu'ils étaient identiques; le crâne décrit par CUVIER pouvait bien appartenir à un animal de l'espèce étudiée par DUMÉRIL et BIBRON. Comment éclaircir cette question? Si l'exemplaire de ces auteurs ne possédait plus de crâne, ce pouvait bien être celui que CUVIER avait eu entre les mains. BOCAGE écrivit alors à PAUL GERVAIS qui lui envoya la réponse suivante: «Le *Euprepes coctei*, type de l'espèce, est à la Galerie de Zoologie; son crâne a été enlevé autrefois et je trouve dans nos cadres de la galerie d'Anatomie comparée le crâne du faux *Lac. scincoides* figuré par CUVIER dans les Ossements fossiles, Pl. CCXLIV fig. 35 à 37; il y est indiqué comme pièce venant du Musée de Lisbonne ce qui, je crois, confirme pleinement vos suppositions.» De cette façon BOCAGE a pu rétablir la vérité. De sorte que, dans son remarquable travail, ce savant établit: l'habitat si restreint et jusqu'alors inconnu de l'espèce, les caractères de son crâne qui l'éloignent tout à fait du genre *Euprepes*, et l'identité entre le *Lacerta scincoides* de CUVIER et l'*Euprepes coctei* de DUMÉRIL & BIBRON. Il a créé définitivement le genre *Macroscincus*, en lui conservant le nom de l'espèce.

Les recherches du professeur de Lisbonne avaient tellement attiré l'attention sur ce curieux Lézard, que MILNE-EDWARDS, pendant les campagnes du Talisman, s'est décidé à courir les plus grands dangers pour chercher à en obtenir des exemplaires et PAUL GERVAIS a transcrit dans le Journal de Zoologie le travail de BOCAGE en l'accompagnant d'une planche où se trouve représenté le crâne conservé dans la Galerie d'Anatomie comparée du Muséum de Paris.

Depuis 1866, BOCAGE s'occupait d'une façon spéciale d'Ornithologie, d'Herpétologie et de Mammalogie, surtout de nos possessions de l'Afrique Occidentale et notamment d'Angola.

Les explorations de PETERS avaient bien apporté quelques connaissances au sujet de la faune de Mozambique, mais de celle d'Angola et du Congo on ne savait rien; BOCAGE se proposa de remplir cette lacune. Grâce à la collaboration d'un voyageur dévoué et intelligent, JOSÉ D'ANCHIETA, qui a passé plus de 30 ans en Afrique, il a pu se procurer facilement les matériaux nécessaires à son étude, qu'il poursuivit avec ardeur et qui aboutirent aux résultats qui se trouvent consignés dans deux importants ouvrages: l'Ornithologie et l'Herpétologie d'Angola. Il voulait également réunir en un volume ses recherches sur les Mammifères, mais la cécité dont il a été atteint l'a empêché d'exécuter ce projet; il n'a pu publier que quelques listes et monographies où sont néanmoins exposés les principaux résultats de ses travaux.

Dans son Ornithologie, ouvrage magistral publié en 1881, BOCAGE décrit 673 espèces provenant d'Angola et du Congo.



Fig. 7—*Aepycerus Petersi* Boc. ♂

Avant ce travail, on n'en connaissait que 90, dont 7 nouvelles. De toutes les espèces décrites, 50 furent considérées par BOCAGE comme inédites et presque toutes sont restées dans les cadres de la classification; un tout petit nombre a été éliminé, les auteurs les ayant identifiées à d'autres espèces déjà connues; outre la diagnose de toutes les espèces, BOCAGE donne des détails très intéressants au sujet de leurs modes de vie, de leur habitat, etc. Dans la pré-

face il fait un essai de Géographie zoologique, en divisant notre province d'Angola en trois zones au point de vue de la faune ornithologique.

1.° La zone littorale, qui se termine à 20 ou même à 40 ou 50 milles de la côte, a une altitude de 300 mètres et est caractérisée par l'aridité du sol et par sa faible végétation. C'est la plus pauvre en Oiseaux.

2.° La zone moyenne ou montagneuse (WELWITSCH) qui

va jusqu'à près de 150 milles, a une altitude de 700 mètres. Elle est caractérisée pas la beauté de ses forêts et par sa richesse en espèces d'Oiseaux.

3.° La zone des hauts plateaux (WELWITSCH) qui fait suite à la précédente, constitue le premier échelon du grand plateau de l'Afrique centrale. Elle se distingue par la variété de sa flore, constituée surtout par des arbrisseaux et des petites plantes; elle est la plus riche de toutes en Oiseaux.

BOCAGE, dans son travail sur la faune d'Angola, n'accepte pas la sub-région du sud-ouest proposée par SCLATER. La zone littorale, étendue du Zaire au Cunene, représenterait un trait d'union entre la sub-région australe et la sub-région occidentale. La région montagneuse et celle des hauts plateaux appartiendraient à une sub-région distincte, la sub-région du centre de l'Afrique.

De même que pour l'Ornithologie, pour l'Herpétologie, BOCAGE a successivement publié pendant près de 30 ans les matériaux au fur et à

mesure qu'il les acquerrait et les étudiait, matériaux qu'il réunit en un ouvrage d'ensemble, paru en 1895. Cet ouvrage constitue une contribution des plus brillantes à la connaissance de la faune de la Côte Occidentale de l'Afrique. En effet il suffit, pour montrer quelle en a été la portée, de dire que l'on ne savait pas grand chose au sujet des Reptiles et



Fig. 8 - *Aepycerus Petersi* Boc. ♀

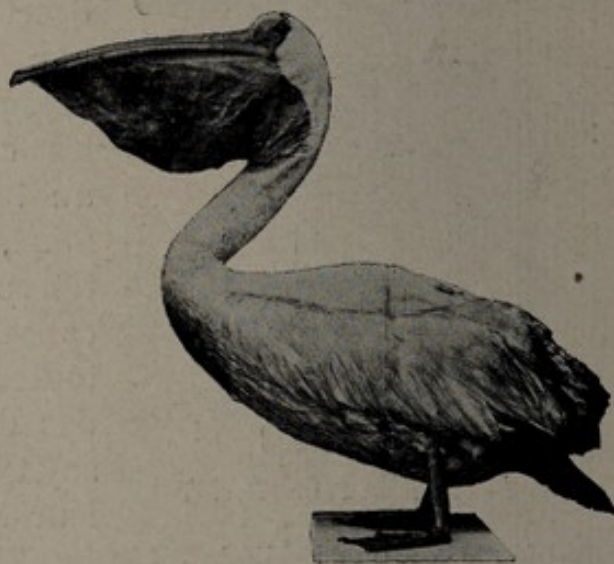


Fig. 9 - *Pelecanus Scharpei* Boc.

des Batraciens qui vivent à Angola. GÜNTHER et GRAY n'avaient mentionné que 21 exemplaires offerts par WELWITSCH au Musée de Londres et provenant de différents endroits; 4 espèces seulement étaient nouvelles. Pendant que BOCAGE préparait son ouvrage, quelques auteurs (PETERS, SAUVAGE, BOET-



Fig. 10 — Musée Bocage. Salle des Oiseaux [

TGER, MOCQUARD, DEL PRATO, GÜNTHER, etc.) publièrent des travaux sur ce sujet, mais ils ne diminuent en rien la valeur de celui du savant portugais. Il y décrit 185 espèces déterminées par lui; 57 sont nouvelles. Il y établit 5 genres nouveaux: *Pachyrhysochus*, *Sepsina*, *Typhlacontias*, *Amphiophis*

et *Clapsoidea* et donne la diagnose complète de tous les espèces décrites.

Quoique ses travaux sur la faune des colonies eussent porté principalement sur celle d'Angola et du Congo, BOCAGE ne dédaigna pas celle des autres possessions. Il publia plusieurs notes sur l'Herpétologie et l'Ornithologie du Cap Vert, de S. Thomé, de Mozambique, du Dahomey, etc.; il y signale plusieurs espèces, dont quelques-unes nouvelles. Il s'occupait également de la faune de Fernand-Po, de Madagascar, de la Nouvelle Calédonie, de l'Australie, etc., d'où il décrit quelques espèces, parmi lesquelles il y en avait d'inconnues jusqu'alors. Son genre *Ophiosepes* habite l'Australie; il y a une espèce du genre, le *O. nasutus*, qui a été également créée par BOCAGE.

La rapide énumération qui vient d'être faite des travaux zoologiques du savant Directeur du Muséum de l'École Polytechnique de Lisbonne, démontre combien son œuvre a été vaste et quelle en a été l'importance. Sa probité scientifique l'a toujours conduit à n'établir des espèces que sur des caractères ayant réellement une certaine valeur; jamais il ne fut animé du désir de lier son nom à de nombreuses espèces et souvent il fit de simples variétés de formes qui plus tard furent considérées comme de bonnes espèces. Grâce à ses qualités, l'œuvre de BOCAGE restera impérissable et sera à jamais l'un des plus solides fondements de la Zoologie descriptive. La plasticité de son esprit l'a permis d'accompagner avec enthousiasme les progrès récents de la Protistologie, cette branche de la Zoologie d'une si haute portée au point de vue de la Biologie générale.

Esprit cultivé et attrayant, BOCAGE a été en rapport avec les savants des plus renommés de son temps; de plusieurs il reçut d'indubitables preuves d'amitié et des dons qu'il a toujours tournés au profit du Muséum, son œuvre la plus chère.

Au cours de ses travaux scientifiques BOCAGE, ayant eu l'occasion de s'occuper de Géographie zoologique, fut porté vers les études de Géographie générale. De cette façon il contribua à la création du Comité permanent de Géographie et à la fondation de la Société de Géographie de Lisbonne dont il fut l'un des premiers présidents. Ce fu-

rent les travaux du Comité permanent qui préparèrent la première expédition géographique, celle de SERPA PINTO, de CAPELLO et de IVENS. Avant celle-ci, la seule expédition faite dans un but scientifique avait été celle de MONTEIRO et GAMITTO; les voyages des POMBEIROS et de SILVA PORTO avaient eu un caractère purement commercial.

Quand, en 1878, BOCAGE a été élu député, sa réputation scientifique était déjà solidement établie; son penchant pour les questions géographiques et coloniales était alors nettement tracé. L'année suivante il prononce au Parlement un remarquable discours sur l'utilité de la séparation, comme province indépendante, de la Guinée, jusqu'alors unie au Cap Vert.

La carrière politique de BOCAGE fut aussi rapide que brillante. En janvier 1892, étant président de la Société de Géographie, il fut nommé ministre de la marine et des colonies. Son premier soin fut de développer les voies de communication dans nos possessions; il songea dès lors à la construction du chemin de fer d'Ambaca à Lourenço Marques et pour cette entreprise, si coûteuse, il a cherché à réaliser une grande opération financière garantie par une augmentation du rendement de la douane de Lourenço Marques, au moyen duquel il serait possible de liquider les dettes de la Junta de Fazenda à la Banque d'Outre-mer (Banco Ultramarino). Ses prévisions étaient bien établies, ainsi que l'avenir le démontra et si l'opération avait été réalisée comme il le voulait, on aurait évité le contrat de MAC MURDO avec ses conséquences si désastreuses. La création de la Commission de Cartographie fut encore l'une des œuvres de grande portée faites par BOCAGE dans le but de développer autant que possible notre domination coloniale.

En octobre 1883, BOCAGE se charge du portefeuille des affaires étrangères. Son premier soin fut le traité avec l'Angleterre sur notre domaine du Zaïre, traité que cette puissance a dû abandonner à cause de l'influence exercée par l'Allemagne qui, en 1884, entamait ses entreprises coloniales par l'occupation des territoires du Cameroun et de Angra Pequena.

L'automne suivant se tenait à Berlin la Conférence du Congo dans le but de créer l'Etat indépendant du Congo et d'être ainsi agréable au Roi des Belges qui y avait com-

promis presque toute sa fortune. Pendant la conférence, les nations ont successivement reconnu cet Etat. Toutefois, BOCAGE refusait catégoriquement d'accepter cette décision, car aucune des formules jusqu'alors connues pour la formation des états n'y avait été suivie. Ni la conquête, ni la volonté des peuples, ni même l'action civilisatrice ne pouvaient être invoquées. Il imposait comme condition pour que l'Etat indépendant fût reconnu par le Portugal que l'une des grandes puissances lui donnât toutes les garanties qu'il s'agissait bien d'un état réellement souverain. Aux impositions du Roi LÉOPOLD appuyées par l'Allemagne, par les Etats Unis et plus tard par l'Angleterre, seul le Portugal a offert de la résistance, grâce à la volonté de BOCAGE; il fut peu de temps après suivi par la France. Cette puissance a servi ensuite comme médiatrice pour notre traité avec l'Etat du Congo, qui a été signé à l'ambassade de France à Berlin.

En 1885, BOCAGE, d'accord avec les principes établis à la Conférence de Berlin, a commencé à s'occuper de la question de la délimitation des frontières de nos possessions, en marquant des limites à nos zones d'expansion et d'influence. Les négociations ont débuté à Paris, au mois d'octobre, par la délimitation de notre Guinée et Cabinda avec les possessions françaises de l'Afrique. Il fut alors établi que le Portugal pourrait réunir Angola à Mozambique par une large bande soumise à notre influence. En janvier 1886, l'Allemagne commençait à préparer un traité de délimitation avec nous au sud d'Angola et au nord de Mozambique, en acceptant, en principe, la libre expansion entre nos deux grandes colonies de l'Afrique Occidentale et de l'Afrique Orientale.

Pendant que toutes ces combinaisons se faisaient avec l'Allemagne et la France, BOCAGE entamait des négociations préliminaires avec l'Angleterre. Tout portait à croire que le vaste plan de BOCAGE serait bientôt réalisé; mais la chute du ministère, le 20 février 1886, l'a empêché de poursuivre ces négociations. Néanmoins le traité avec la France était signé en mai 1886 par son successeur BARROS GOMES, de même que celui avec l'Allemagne, sans grande altération dans ses bases initiales; les négociations avec l'Angleterre furent par contre suspendues, ce qui a eu comme conséquence l'*ultimatum* de 1889.

A la suite de cet *ultimatum* vint le traité du 20 août 1890 qui a soulevé dans le pays une large opposition, ayant entraîné la chute du nouveau ministère. Le Portugal traversait alors une terrible crise. Le Roi était gravement malade, une vive agitation s'était produite et la plupart des politiciens

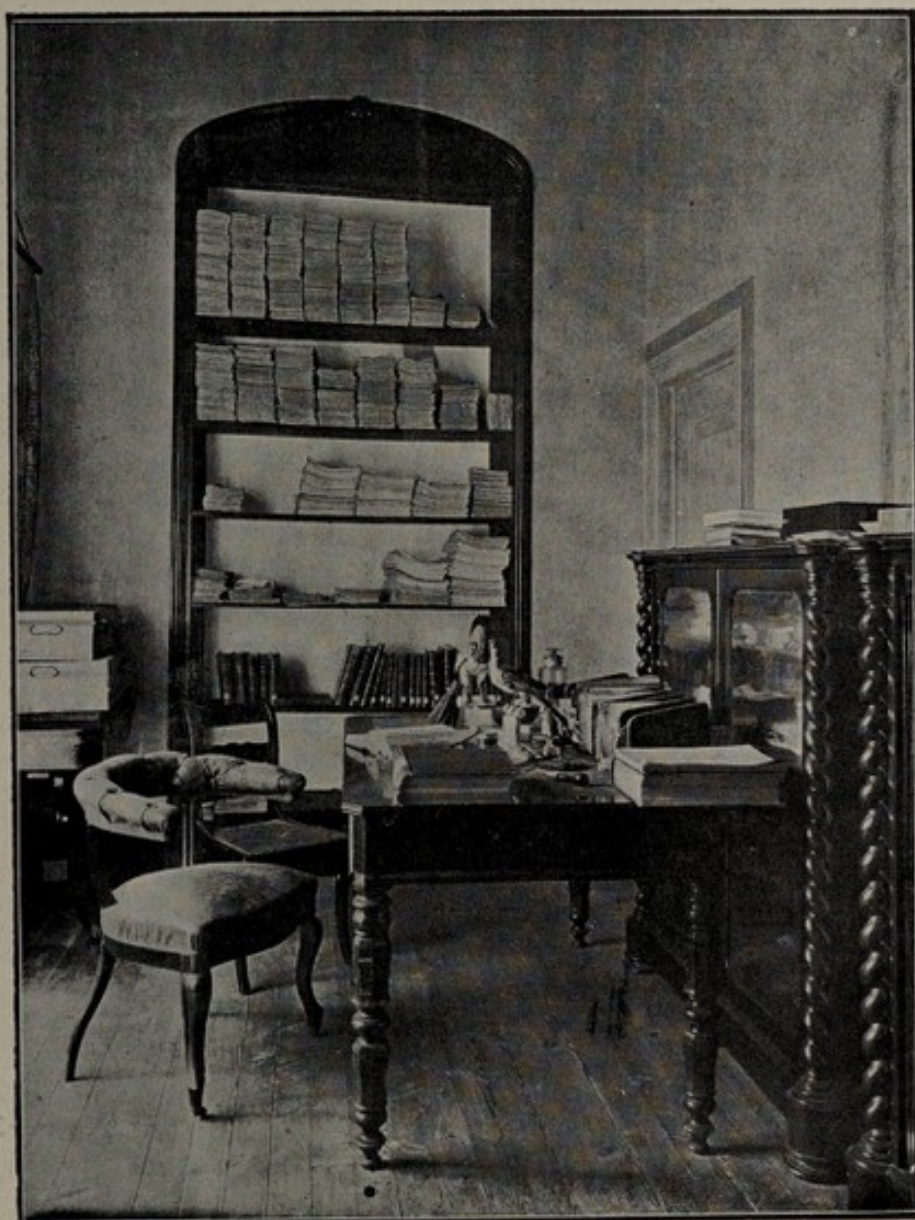


Fig. 11 — Musée Bocage. Cabinet de travail du savant

refusaient d'accepter la lourde charge du gouvernement. Dans ces circonstances pénibles, BOCAGE mit son patriotisme à l'épreuve et, avec JOÃO CHRISOSTOMO, il a constitué le noyau d'un ministère dont le portefeuille de la marine fut confié à ANTONIO ENNES. Ceci avait lieu le 13 octobre. Les négocia-

tions avec l'Angleterre furent laborieuses, mais grâce au tact diplomatique de BOCAGE, on établissait au commencement de novembre un *modus vivendi* qui maintenait le *statu quo* pendant six mois.

Quelques semaines après, PAIVA D'ANDRADE était arrêté à Manica; le gouvernement anglais a donné de ce fait entière satisfaction au nôtre, non sans l'intervention du PRINCE DE GALLES et de la Reine VICTORIA elle-même. Grâce aux efforts de BOCAGE, on a pu obtenir des puissances, et notamment de l'Allemagne, leur appui pour écarter l'opposition qui était exercée en Angleterre contre notre pays par les intéressés à la British South Africa Chartered C.^o dont l'influence était énorme. Moins de six mois après, en mai, était signé à Londres le traité provisoire qui fut négocié par LUIZ DE SOVERAL, chargé d'affaires du Portugal. Une fois cette question politique liquidée, le ministère était demissionnaire; ce fut le successeur de BOCAGE qui signa avec l'Angleterre le traité qui avait été préparé par lui.

Cette rapide énumération des services rendus par notre illustre savant au cours de sa carrière politique montre combien il a été utile à son pays. Il était indispensable de compléter la biographie de l'homme de science par elle du patriote.

Une cruelle infirmité a atteint BARBOSA DU BOCAGE alors qu'il se trouvait encore en pleine activité intellectuelle; un décollement de la rétine l'a rendu aveugle. Mais malgré sa cécité il ne cessa pas de travailler et put être un homme heureux, grâce à sa chère femme qui se consacra à l'aider dans ses travaux et à lui amoindrir sa souffrance. La vue que le savant avait perdue a été pour ainsi dire remplacée par celle de sa compagne, qui a tenu à cœur de devenir sa collaboratrice dévouée, en lui lisant les travaux zoologiques, en lui décrivant avec une scrupuleuse exactitude les caractères des exemplaires qu'elle avait devant elle, en l'accompagnant au Muséum et en écrivant ce qu'il lui dictait. Son travail sur la faune des quatre îles du Golfe de Guinée est le produit de cette association du savant avec son inséparable épouse qui a su d'une façon si admirable lui rendre moins pénible la

perte de la vision et lui permettre de poursuivre ses chères études.

Après une longue vie, au cours de laquelle il a été entourée de l'affection de sa femme et de son fils, son collaborateur dans les lourdes affaires politiques, BOCAGE est mort respecté de ses compatriotes qui voyaient réunies en lui toutes les vertues. L'amour de la patrie et l'amour de la science furent toujours ses qualités inaltérables. Sa mort, au terme d'une existence aussi laborieuse et aussi bien remplie, fut une perte irréparable pour la patrie portugaise.

Liste des espèces de Mammifères, Oiseaux, Reptiles, Batraciens, Poissons et Spongiaires

Décrites par

J. V. Barbosa du Bocage

Avec l'indication des mémoires où l'on trouve les diagnoses

Mammifères

- 1 *Æpyceros Petersi*.
Proc. Zool. Soc. Lond. 1878, p. 745.
Antilope melampus LICHT., Berl. Mag. Nat., VI, 1814, p. 167.
Boc., Journ. Sc. Mat., Phys. e Nat., 1892, p. 27.
- 2 *Arvicola Rozianus*.
Mem. da Acad. das Sciencias de Lisbôa, 1864.
Microtus agrestis L., s. sp. *Rozianus* Boc. (TROUSSERT, Cat. Mamm., p. 558).
- 3 *Capra* sp. ?
Mem. da Acad. das Sciencias de Lisbôa, 1857.
Capra pyrenaica SCHINZ, s. sp. ? Boc., TROUSSERT, Cat. Mamm. Sup. p. 737.
- 4 *Cephalophus Anchietae*.
Proc. Zool. Soc. Lond., 1878, p. 743.
Cephaloph. monticola THUNB., Mém. Ac. Petersb., III, 1811, p. 315.
- 5 *Cephalophus ruficrista*.
Proc. Zool. Soc. Lond., 1878, p. 744.
Journ. Sc. Math., Phys. e Nat., 1892, p. 28.
- 6 *Crocidura Anchietae*.
Journ. Sc. Math., Phys. e Nat., n.º I, 2.ª sér., 1889, p. 26.
- 7 *Crocidura bicolor*.
Journ. Sc. Math., Phys. e Nat. vol. I, 2.ª sér., 1889, p. 29.

- 8 *Crocidura nigricans*.
Jorn. Sc. Math., Phys. e Nat., n.º I, 2.ª sér., 1889, p. 28.
- 9 *Crocidura thomensis*.
Jorn. Sc. Math., Phys. e Nat., n.º XLIV, 1887, p. 212.
- 10 *Dendrohyrax Grayi*.
Jorn. Sc. Math., Phys. e Nat., n.º III, 2.ª sér., 1889, p. 190;
1892, p. 22.
Hyrax Grayi, l. c., 1897, p. 192.
- 11 *Epomophorus Dobsonii*.
Jorn. Sc. Math., Phys. e Nat., n.º I, 2.ª sér., 1889, p. 1; 1897,
p. 188.
- 12 *Euryotis Anchietae*.
Jorn. Sc. Math., Phys. e Nat., n.º XXXIII, 1.ª sér., 1882,
p. 26; 1889, p. 206 (Notes); 1890, p. 7 (fig.); 1897, p. 190.
Otomys irroratus F. CUV. s. sp. *Anchietae*. (TROUESSART, Supp. Cat.
Mamm., sp. n.º 3490).
- 13 *Genetta angolensis*.
Jorn. Sc. Math., Phys. e Nat., n.º XXXIII, 1882, p. 29.
Gen. pardina I. GEOFF. var. *angolensis*. Boc., Jorn. Sc. Math.,
Phys. e Nat., n.º III, 2.ª sér., 1889, p. 177.
Gen. pardina, s. sp. *angolensis*; (TROUESSART, Cat. Mamm., 1930).
- 14 *Georychus* sp. ?
Jorn. Sc. Math., Phys. e Nat., n.º I, 2.ª sér., 1890, p. 275,
1891, p. 19; 1897, p. 191.
- 15 *Gerbillus validus*.
Jorn. Sc. Math., Phys. e Nat., n.º V, 2.ª sér., 1890, p. 6,
Pl. fig. 1-4 a.
- 16 *Herpestes angolensis*.
Jorn. Sc. Mat., Phys. e Nat., 2.ª sér., 1890, p. 31.
Herp. ichneumon Boc., Jorn. Sc. Math., Phys. e Nat., 2.ª
sér., 1889, p. 178.
- 17 *Macroscelides brachyura*.
Jorn. Sc. Math., Phys. e Nat., n.º XXXIII, 1.ª sér., 1884,
p. 27.
- 18 *Miniopterus Newtoni*.
Jorn. Sc. Math., Phys. e Nat., n.º III, 2.ª sér., 1889, p. 198.
- 19 *Mus Anchietae*.
Jorn. Sc. Math., Phys. e Nat., n.º V, 2.ª sér., 1890, p. 11.
Mus marungensis NOACK. (TROUESSART, Cat. Mamm., sp. 2804).

20 *Mus angolensis*.

Jorn. Sc. Math., Phys. e Nat., n.º V, 2.ª sér., 1890, p. 12.

21 *Phyllorhina Commersoni* E. GEOFF., var. *thomensis* Boc.

Jorn. Sc. Math., Phys. e Nat., n.º VI, 2.ª sér., 1890, p. 88.

22 *Phyllorhina* n. sp. ?

Jorn. Sc. Math., Phys. e Nat., 2.ª sér., 1889, (*P. caffra*),
p. 16, 1897, p. 188.

23 *Rhynchocyon Petersi*.

Jorn. Sc. Math., Phys. e Nat., n.º XXVII, 1.ª sér., p. 159,
1880.

Oiseaux

1 *Amblyospiza concolor*.

Jorn. Sc. Math., Phys. e Nat., n.º XLIII, 1.ª sér., 1888, p. 229

2 *Andropadus minor*.

Jorn. Sc. Math., Phys. e Nat., n.º XXIX, 1.ª sér., 1880, p. 55.
Orn. p. 551.

Anoplectes angolensis (Boc.), v. sp. 68.

Anthreptes Anchietae v. sp. 47.

3 *Anthus angolensis*.

Jorn. Sc. Math., Phys. e Nat., n.º VIII, 1.ª sér., 1869, p. 341.
Anth. lineiventris SUND., Boc., Orn. Ang., p. 296.

4 *Anthus pallescens*.

Jorn. Sc. Math., Phys. e Nat., n.º XVII, 1.ª sér., 1874, p. 52;
Orn. p. 294. Pl. VIII, fig. 2.

? *Anth. rufulus* VIEILL., s. sp. *pallescens* Boc.; ou *A. Bocagii* WICH.,
SCHARPE, Cat. Br. Mus.

5 *Batis minulla*.

Orn., p. 199. Pl. III.

Platystira pririt (VIEILL.) Boc., Jorn. Sc. Math., Phys. e
Nat., n.º V, 1868, p. 43.

Platystira minulla Boc., Jor. Sc. Math., Phys. e Nat.,
n.º VXIII, 1874, p. 37.

6 *Buccanodon Anchietae*.

Proc. Zool. Soc. Lond., 1869, p. 436, pl. XXIX.

Stactolaema Anchietae. Orn., p. 110.

Butalis Finschi v. sp. 46.

7 *Caprimulgus Shelleyi*.

Jorn. Sc. Math. Phys. e Nat., n.º XXIV, 1878, p. 266,
Orn., p. 543.

Capr. fervidus SCHARP., Cat. Br. Mus.

- 8 *Caprimulgus Welwitschii*.
Jorn. Sc. Math., Phys. e Nat., 1.^a sér., n.º II, 1867, p. 433.
Capr. Fosseii VERR. ap. HARTL.; Boc. Orn., p. 152.
- 9 *Certhilauda Duponti*, var. *lusitanica* Boc.
Jorn. Sc. Math., Phys. e Nat., n.º XLIV, 1.^a sér., 1887, p. 214.
- 10 *Cinnyris Newtonii*.
Jorn. Sc. Math., Phys. e Nat., n.º XLIV, 1.^a sér., 1887, p. 250.
Cinnyris Oustaleti (Boc.) ver. sp. 50.
- 11 *Columba arquatrix*, var. *thomensis* Boc.
Jorn. Sc. Math., Phys. e Nat. XLVIII, 1.^a sér., 1888, p. 230.
- 12 *Coracias dispar*.
Jorn. Sc. Math., Phys. e Nat., n.º XXVIII, 1.^a sér., 1880 p. 227.
Coracias spatulata TRIMEN. Boc., Orn., p. 536.
- 13 *Cossypha subrufescens*.
Proc. Zool. Soc. Lond. 1869, p. 436. Jorn. Sc. Math.,
Phys. e Nat., 1878, n.º XXIV, 1.^a sér., p. 273.
Coss. Heuglini HARTL. Boc., Orn., p. 258.
Coss. subrufescens Boc., Orn., p. 552.
- 14 *Crateropus affinis*.
Proc. Zool. Soc. Lond. 1869, p. 436.
Jorn. Sc. Math., Phys. e Nat., n.º VIII, 1.^a sér. 1869,
p. 342 (a).
Crateropus jardinei SMITH; Boc., Orn., p. 250.
- 15 *Crateropus gutturalis*.
Jorn. Sc. Math., Phys. e Nat. n.º XII, 2.^a sér. 1871, p. 272.
Neocichla gutturalis Boc., Orn., p. 253, n.º I, Pl. I, fig. 2.
- 16 *Crateropus Hartlaubi*.
Jorn. Sc. Math., Phys. e Nat., n.º V, 1.^a sér., 1868, p. 48.
Orn., p. 252, Pl. I, fig. 1.
- 17 *Criniger multicolor*.
Jorn. Sc. Math., Phys. e Nat., n.º XXIX, 1880, p. 54.
Criniger (Xenocichla) multicolor; Orn., p. 551.
- 18 *Cypselus Toulsoni*.
Cyp. sp.? Boc. Jorn. Sc. Math., Phys. e Nat., n.º VIII,
1870, p. 339.
Cyp. Toulsoni Orn., p. 458.
- 19 *Dendrobates conigicus*.
Jorn. Sc. Math., Phys. e Nat., n.º XXIX, 1.^a sér., 1880, p. 50,
Orn., p. 535.
Campethra nivosa (SM.) SCHARP., Cat. Br. Mus.

- 20 *Dendrobates nigrogularis*.
 Journ. Sc. Math., Phys. e Nat. n.º IV, 1867, p. 336.
Campethra Bennetti (SMITH.) Boc., Orn., p. 80.
Campethra capricornis STRICK; Ibis 1883, p. 458.
- 21 *Drymoica Anchietae*.
 Journ. Sc. Math., Phys. e Nat., n.º V, 1.ª sér. 1868, p. 41.
- 22 *Drymoica (Cisticola) angolensis*.
 Journ. Sc. Math., Phys. e Nat., n.º XXII, 1.ª sér., 1877, p. 160.
Drym. angolensis; Orn., p. 278.
- 23 *Drymoica (Cisticola) grandis*.
 Journ. Sc. Math., Phys. e Nat., n.º XXIX, 1.ª sér., 1880, p. 56.
Cisticola grandis; Orn., p. 553.
- 24 *Drymoica (Cisticola) modesta*.
 Journ. Sc. Math., Phys. e Nat., n.º XXIX, 1.ª sér., 1880, p. 57.
Cisticola modesta; Orn., p. 553.
- 25 *Elminia albicauda*.
 Journ. Sc. Math., Phys. e Nat., n.º XXII, 1.ª sér., 1877,
 p. 159. Orn., p. 546.
- 26 *Eremomela atricollis*.
 Journ. Sc. Math., Phys. e Nat., 1894, p. 153.
Eremomela pulchra. v. sp. 73.
- 27 *Fiscus Capelli*.
 Journ. Sc. Math., Phys. e Nat., n.º XXVI, 1.ª sér., 1879, p. 93.
 Orn., p. 549 (*F. collaris*).
- 28 *Fiscus Souzae*.
Lanius Souzae Boc., Journ. Sc. Math., Phys. e Nat., n.º XXIII,
 1878, p. 213. *Fiscus Souzae* Boc., Orn., p. 549.
- 29 *Francolinus Finschi*.
Francolinus sp? Boc., Journ. Sc. Math., Phys. e Nat., n.º XXIV,
 1878, p. 278. *Fran. Finschi*; Orn., p. 406.
- 30 *Francolinus Hartlaubi*.
 Journ. Sc. Math., Phys. e Nat., n.º VIII, 1.ª sér., 1869, p. 350.
 Orn., p. 408.
- 31 *Francolinus Petiti*.
 Journ. Sc. Math., Phys. e Nat., n.º XXV, 1.ª sér., 1879, 68.
Fran. squamatus CASSIN. Boc., Orn., p. 409.
- 32 *Gallinago angolensis*.
 Journ. Sc. Math., Phys. e Nat., n.º V, 1868, p. 49.
Gallinago angolensis BP. Boc., Orn., p. 475.
Heteropsar acuticaudus (Boc.) v. p. 42.

- 33 *Hirundo Anchietae*.
Jorn. Sc. Math., Phys. e Nat., n.º II, 1.ª sér., 1867, p. 150.
Hirundo filifera STEPH., BOC. Orn., p. 186.
- 34 *Hirundo angolensis*.
Jorn. Sc. Math., Phys. e Nat., n.º V, 1.ª sér., 1868, p. 47.
Orn. p. 80.
- 35 *Hirundo nigrorufa*.
Jorn. Sc. Math., Phys. e Nat., n.º XXII, 1.ª sér., 1879, p. 158.
Orn. p. 546.
- 36 *Hirundo rufigula*.
Jorn. Sc. Math., Phys. e Nat., n.º XXIV, 1.ª sér., 1878, p. 256.
Orn. p. 545.
Petrochelidon rufigula SHARPE, Cat. Br. Mus.
Hylypsornis n. gen. BOC. Syn.: *Salpornis* SHARP., Cat. Br. Mus.
- 37 *Hylypsornis Salvadori*.
Jorn. Sc. Math., Phys. e Nat., n.º XXIII, 1.ª sér., 1878, p. 198.
Orn., p. 289, Pl. X, fig. 2.
- 38 *Hyphantornis fusco-castanea*.
Jorn. Sc. Math., Phys. e Nat., n.º XXIX, 1.ª sér., 1880, p. 58.
Orn., p. 558.
Cynomopternyx tricolor HART. SHARP., Cat. Br. Mus.
- 39 *Hyphantornis Reichnowii*.
Jorn. Sc. Math., Phys. e Nat., n.º XI, 2.ª sér., 1894, p. 153.
- 40 *Hyphantornis temporalis*.
Jorn. Sc. Math., Phys. e Nat., n.º XXVIII, 1.ª sér., 1880,
p. 244. Orn., p. 557, (H. Guerni SIM.)
- 41 *Lagonosticta cinereo-vinacea*.
Jorn. Sc. Math., Phys. e Nat., n.º I, 2.ª sér., 1889, p. 49.
- 42 *Lamprocolius acuticaudus*.
Jorn. Sc. Math., Phys. e Nat., n.º VIII, 1.ª sér., 1869, p. 345.
Orn. p. 309, Pl. VI.
Heteropsar acuticaudus (BOC.), SHARP., Cat. Br. Mus.
- 45 *Lamprotornis purpureus*.
Jorn. Sc. Math., Phys. e Nat., n.º IV, 1.ª sér., 1867, p. 343.
Orn., p. 305, Pl. VII.
- 44 *Laniarius modestus*.
Jorn. Sc. Math., Phys. e Nat., n.º II, 1.ª sér., 1867, p. 151.
Chlorophoneus sulphureipectus (LESSE) BOC., Orn., p. 234.
- 45 *Lanius Newtoni*
Jorn. Sc. Math., Phys. e Nat., n.º VI, 2.ª sér., 1890, p. 79.
Lanius Souzae. v. sp. 28.

- 46 *Muscicapa Finschi*.
Jorn. Sc. Math., Phys. e Nat., n.º XXIV, 1.ª sér., 1878, p. 257.
Butalis Finschi; Orn., p. 547.
- 47 *Nectarinia Anchietae*.
Jorn. Sc. Math., Phys. e Nat., n.º XIII, 1.ª sér., 1878, p. 208.
Anthreptes Anchietae Boc., Orn., p. 545
- 48 *Cectarinia Godowi*.
Jorn. Sc. Math., Phys. e Nat., n.º VIII, 2.ª sér., 1892, p. 256.
- 49 *Nectarinia Ludovicensis*.
Jorn. Sc. Math., Phys. e Nat., n.º V, 1.ª sér., 1868, p. 41.
Orn. p. 169.
Cinnyris afra SHARP., Cat. Br. Mus.
- 50 *Nectarinia Oustaleti*.
Jorn. Sc. Math., Phys. e Nat., n.º XXIV, 1.ª sér., 1878, p. 254.
Orn., p. 545.
Cinnyris Oustaleti (Boc.) SHARP., Cat. Br. Mus.
- 51 *Nectarinia thomensis*.
Jorn. Sc. Math., Phys. e Nat., n.º II, 2.ª sér., 1839, p. 143.
Neocichla gutturalis Boc., v. sp. 15.
- 52 *Nilaus affinis*.
Jorn. Sc. Math., Phys. e Nat., n.º XXIII, 1.ª sér., 1878, p. 213.
Orn., p. 549.
- 53 *Oriolus Anderssonii*.
Jorn. Sc. Math., Phys. e Nat., n.º VIII, 1.ª sér., p. 342.
Or. notatus PRRS. Boc., Orn., p. 236.
- 54 *Parus rufiventris*.
Jorn. Sc. Math., Phys. e Nat. n.º XXII, 1.ª sér., 1877,
p. 161. Orn., p. 287, Pl. X, fig. 1.
- 55 *Pelecanus Scharpei*.
Jorn. Sc. Math., Phys. e Nat., n.º XI, 1.ª sér., 1871, p. 166,
Orn., p. 525.
- 56 *Penthetria Hartlaubi*.
Jorn. Sc. Math., Phys. e Nat., n.º XXIV, 1.ª sér., 1878, p. 259.
Orn., p. 341.
Petrochelidon rufigula v. sp. 36.
- 57 *Phaeospiza thomensis*.
Jorn. Sc. Math., Phys. e Nat., n.º XLVII, 1.ª sér., 1888,
p. 148.
- 58 *Pholidauges Verreauxi*.
Jorn. Sc. Math., Phys. e Nat., n.º XXXVIII, 1.ª sér., 1880,
p. 243. Orn., p. 314, Pl. V.

- 59 *Platystira mentalis*.
Jorn. Sc. Math., Phys. e Nat., n.º XXIV, 1.ª sér., 1878
p. 256. Orn., p. 547 (*P. peltata* SIM.).
Platystira minulla. v. sp. 5.
- 60 *Pogonorhynchus leucogaster*.
Jorn. Sc. Math., Phys. e Nat., n.º XXI, 1.ª sér., 1877, p. C3.
Orn. p. 539 (*P. leucocephalo* SIM.).
Melanoleucus leucogaster (BOC.) SHARP., Cat. Br. Mus.
- 61 *Prinia Molleri*.
Jorn. Sc. Math., Phys. e Nat., n.º XLIV, 1.ª sér., 1887, p. 251.
- 62 *Pternister ater* MULL., var. *benguellensis* Boc.
Jorn. Sc. Math., Phys. e Nat.; n.º XI, 2.ª sér., 1894, p. 154.
- 63 *Pternistes Lucani*.
Jorn. Sc. Math., Phys. e Nat., n.º XVV, 1.ª sér., 1879, p. 68.
Orn., p. 402.
Ptern. cranchi. (STEPH.) SHARPE, Cat. Br. mus.
- 64 *Pternister Sclateri*.
Jorn. Sc. Math., Phys. e Nat., n.º IV, 1.ª sér., 1867, p. 327.
Ptern. rubricollis (GNR.) BOC., Orn., p. 400.
Ptern. afer (MULL.) SHARP., Cat. Br. Mus.
- 65 *Scops scapulatus*.
Jorn. Sc. Math., Phys. e Nat., n.º XLVIII, 1.ª sér., 1888,
p. 229.
- 66 *Scoptelus Anchietae*.
Jorn. Sc. Math., Phys. e Nat., n.º VIII, 2.ª sér., 1892,
p. 254.
- 67 *Serinus huillensis*.
Jorn. Sc. Math., Phys. e Nat., n.º I, 2.ª sér., 1889, p. 40.
- 68 *Sharpia angolensis*.
Jorn. Sc. Math., Phys. e Nat., n.º XXIV, 1.ª sér., 1878,
p. 258. Orn., p. 558.
Stactolaema Anchietae. ver. sp. 6.
- 69 *Sylvietta ruficapilla*.
Jorn. Sc. Math., Phys. e Nat., n.º XXII, 1.ª sér., 1877,
Orn., p. 282.
- 70 *Telephonus Anchietae*.
Jorn. Sc. Math., Phys. e Nat., n.º VIII, 1.ª sér., 1869, p. 344.
Telephonus minutus (HART.) Orn. p. 225, Pl. IV.
- 71 *Terpsiphone Newtoni*.
Jorn. Sc. Math., Phys. e Nat., n.º IX, 2.ª sér., 1893, p. 17.

- 72 *Treron nudifrons*.
 Jor. Sc. Math., Phys. e Nat., n.º II, 1.ª sér., 1867, p. 144.
Treron Calva (TEMM.) Boc., Orn., p. 378.
Vinago calva (TEMM.) SHARP., Cat. Br. Mus.
- 73 *Tricholais pulchra*.
 Journ. Sc. Math., Phys. e Nat., n.º XXIV, 1.ª sér., 1878, p. 257.
 Orn., p. 555.
Eremomella pulchra (Boc.) SHARP., Cat. Br. Mus.
- 74 *Turdus Verreauxii*.
 Journ. Sc. Math., Phys. e Nat., n.º VIII, 1869, p. 341. Orn.,
 p. 263.
Turdus libonyamnus SHARP., Cat. Br. Mus.
- 75 *Turtur ambiguus*.
 Orn., p. 386.
Turtur erythrophrys Boc., Journ. Sc. Math., Phys. e Nat.,
 n.º II, 1867, p. 152.
Xenocichha multicolor, v. sp. 17.
- 76 *Zosterops griseo virescens*.
 Journ. Sc. Math., Phys. e Nat., n.º IX, 2.ª sér., 1893, p. 18.

Reptiles

Sauriens

- 1 *Ablepharus cabindae*.
 Journ. Sc. Math., Phys. e Nat., n.º I, 1.ª sér., 1866, p. 64.
 Herp., p. 51, Pl. V, fig. 3, 3a-c.
- 2 *Agama Anchietae*.
 Journ. Sc. Math., Phys. e Nat., n.º XIV, 1896, p. 123.
- 3 *Agama Holubi*.
 Journ. Sc. Math., Phys. e Nat., n.º XIV, 1896, p. 115.
- 4 *Agama pulchella*.
 Journ. Sc. Math., Phys. e Nat. XIV, 1.ª sér., 1896, p. 116.
Aporosaura Anchietae, v. sp. 37.
- 5 *Ascalabotes gigas*.
 Journ. Sc. Math., Phys. e Nat., n.º XVIII, 1.ª sér., 1875 p. 108.
Tarentola gigas; Journ. Sc. Math., Phys. e Nat., n.º XIV,
 1896, p. 104, Pl. I, fig. 1.
Ceratolophus, n. gen. Boc.
- 6 *Ceratolophus hexaceros*.
 Journ. Sc. Math., Phys. e Nat., n.º XIV, 1.ª sér. 1873, p. 205.

- 7 *Chamaeleon Anchietae*.
Jorn. Sc. Math., Phys. e Nat. n.º XIII, 1.ª sér. 1872, p. 77.
Herp., p. 62, Pl. VIII, fig. 2.
- 8 *Chamaeleon Capellii*.
Jorn. Sc. Math., Phys. e Nat., n.º I, 1.ª sér., 1866, p. 59.
Chamaeleon dilepis LEACH.; Boc., Herp. p. 59.
- 9 *Chamaeleon dilepis* var. *quilensis*, Jorn. Sc. Math., Phys. e Nat., n.º I, 1.ª sér., 1866, p. 59. Herp., p. 59.
Dumerilia n. gen. Boc. s. gen. Herp., p. 55 (*Sepsina* syn.; BOUL.
- 10 *Dumerilia Bayonii*.
Jorn. Sc. Math., Phys. e Nat., n.º I, 1.ª sér., 1866, p. 63.
Sepsina (*Dumerilia*) *Bayonii* Boc., Herp., p. 55, Pl. 22.
- 11 *Eremias benguellensis*.
Jorn. Sc. Math., Phys. e Nat., n.º III, 1.ª sér., 1867, p. 229.
Erem. namaguensis DUM et BIBR.; Boc. Herp., p. 31.
Eumecia, n. gen. Boc. s. gen. Herp., p. 50. (*Lugoroma* syn BOUL.
- 12 *Eumecia Anchietae*.
Jorn. Sc. Math., Phys. e Nat., n.º IX, 1.ª sér., 1870, p. 67, Pl. I.
Lygosoma (*Eumecia*) *Anchietae* Boc.; Herp., p. 50, Pl. VI, fig. 1, 1-a-f.
- 13 *Euprepes affinis*.
Jorn. Sc. Math., Phys. e Nat., n.º IV, 1872, p. 77.
Mabuia Chimbana BOUL. Boc., Herp., p. 45.
- 14 *Euprepes Anchietae*.
Jorn. Sc. Math., Phys. e Nat., n.º I, 1.ª sér., 1866, p. 62.
Malevia maculilabris (GRAY) Boc., Herp., p. 40, Pl. IV, fi. 2, 2 a-b.
- 15 *Euprepes angolensis*.
Jorn. Sc. Math., Phys. e Nat., n.º XIII, 1.ª sér., 1872, p. 78.
Mabuia varia (PETERS) Boc., Herp., p. 43.
- 16 *Euprepes Bayonii*.
Jorn. Sc. Math., Phys. e Nat., n.º XIII, 1.ª sér., 1872, p. 75.
Mabuia Bayonii Boc., Herp., p. 38, Pl. III, fig. 2, 2 a-d.
- 17 *Euprepes binotatus*.
Jorn. Sc. Math., Phys. e Nat., n.º III, 1.ª sér., 1867, p. 230, Pl. III, 3, 3 a-b.
Mabuia binotata Boc., Herp., p. 46.
- 18 *Euprepes gracilis*.
Jorn. Sc. Math., Phys. e Nat. n.º XIII, 1.ª sér., 1872, p. 77.
Mabuia Raddonii (GRAY); Boc., Herp., p. 40.

- 19 *Euprepes Hopfferi*.
Jorn. Sc. Math., Phys. e Nat., n.º XVIII, 1.ª sér., 1875,
p. 110.
- 20 *Euprepes Ivensis*.
Jorn. Sc. Math., Phys. e Nat., n.º XXVI, 1.ª sér., 1879, p. 97.
Lygosoma Ivensis Boc., Herp., p. 48, Pl. V, fig. 1, 1 a-b.
Mabuia Ivensis Boc. BOUL., Cat. Br. Mus.
- 21 *Euprepes Petersi*.
Jorn. Sc. Math., Phys. e Nat., n.º XIII, 1.ª sér., 1872, p. 74.
Mabuia Petersi Boc., Herp., p. 42, Pl. IV, p. 1, 1 a-d.
Mabuia Bocagei BOUL., Cat. Br. Mus.
Euprepes punctolatus v. sp. 35.
- 22 *Feylinia Currori* GRAY var. *polylepis* Boc.
Jorn. Sc. Math., Phys. e Nat., n.º XLIV, 1.ª sér., 1887, p. 198.
Herp., p. 59.
- 23 *Gerrhosaurus multilineatus*.
Jorn. Sc. Math., Phys. e Nat., n.º I, 1.ª sér., 1866, p. 60.
Gerrhos. nigrolineatus HALLOW. Boc., Herp., p. 35.
- 24 *Hemidactylus Bayonii*.
Jorn. Sc. Math., Phys. e Nat., n.º XI, 1.ª sér., 1886, p. 67.
(Note) 2.ª sér. n.º III, 1893, p. 116.
Herp., p. 13, Pl. I, fig. 2, 2 a-d.
- 25 *Hemidactylus benguellensis*.
Jorn. Sc. Math., Phys. e Nat., n.º III, 1.ª sér., 1893, p. 115.
Herp., p. 12, Pl. I, fig. 1, 1 a, 1 b.
- 26 *Hemidactylus Cassacii*.
Jorn. Sc. Math., Phys. e Nat., n.º XV, 1.ª sér., 1873, p. 210.
Hemid. Bouvieri BOCOURT, Jorn. Sc. Math., Phys. e Nat.,
n.º XIV, 2.ª sér., 1896, p. 66, Pl. I, fig. 2.
- 27 *Hemidoctylus greeffii*.
Jorn. Sc. Math., Phys. e Nat., n.º XLII, 1.ª sér., 1886, p. 66,
71, 103.
- 28 *Hemidactylus gutturalis*.
Jorn. Sc. Math., Phys. e Nat., n.º XV, 1.ª sér., 1873, p. 211;
1896, p. 75, Pl. I, fig. 3.
- 29 *Hemidactylus longicephalus*.
Hemidactylus Bocagii BOUL., Cat. Br. Mus. I, p. 125, Boc.
Jorn. Sc. Math., Phys. e Nat., 1887, p. 178; Herp., p. 11.
- 30 *Lepidodactylus neocaledonicus*.
Jorn. Sc. Math., Phys. e Nat., n.º XIV, 1.ª sér., 1873, p. 206.

- 31 *Lepidosternon (Phractogonus) Anchietae*.
 Journ. Sc. Math., Phys. e Nat., n.º XV, 1.ª sér., 1873, p. 247,
 fig. 1-4.
Monopeltis Anchietae (Boc.), Herp., p. 28, Pl. VIII, fig. 1, 1 a-c.
Liascincus n. gen. Boc.
- 32 *Lioscincus Steindachnerii*.
 Journ. Sc. Math., Phys. e Nat., n.º XV, 1.ª sér., 1873, p. 228.
Lygosoma tricolor BOUL, Cat. Br. Mus.
Lygosoma Anchietae, v. sp. 12.
Lygodactylus gutturalis, v. sp. 28.
- 33 *Lygosoma Deplanchei*.
 Journ. Sc. Math., Phys. e Nat., n.º XV, 1.ª sér., 1873, p. 229.
Lygosoma nigrofasciatum PET.; BOUL., Cat. Br. Mus.
Lygosoma Ivensis, v. sp. 20.
Mabuia Bayonii, v. sp. 16.
Mabuia binotata, v. sp. 17.
Mabuia Ivensis, v. sp. 20.
- 34 *Mabuia Ozorii*.
 Journ. Sc. Math., Phys. e Nat., n.º IX, 2.ª sér., 1893, p. 47.
Mabuia Petersi, v. sp. 21.
- 35 *Mabuia punctulata*.
 Herp., p. 44. *Euprepes punctulatus*, Journ. Sc. Math., Phys.
 e Nat., 1872, p. 76.
Ophioseps, n. gen. Boc.
- 36 *Ophioseps nasutus*.
 Journ. Sc. Math., Phys. e Nat., n.º XV, 1.ª sér. 1873, p. 232.
Pachyrhynchus n. gen. Boc.
- 37 *Pachyrhynchus Anchietae*.
 Ann. Mag. N. Hist. XX, 1866, p. 226.
 Herp., p. 33, Pl. III, fig. 1, 1 a-b.
Pseudoacantias, n. gen. Boc.
- 38 *Pseudoacantias madagascariensis*.
 Journ. Sc. Math., Phys. e Nat., n.º II, 2.ª sér., 1889, p. 125.
- 39 *Rhacodactylus aubrianus*.
 Journ. Sc. Math., Phys. e Nat., n.º XIV, 1.ª sér., 1873, p. 202.
- 40 *Rhacodactylus trachyrhynchus*.
 Journ. Sc. Math., Phys. e Nat., n.º XIV, 1.ª sér., 1873, p. 203.
- 41 *Scapteira reticulata*.
 Ann. et Mag. Hist. N., 1867, p. 225.
 Herp., p. 32.

- 42 *Sepsina angolensis*.
 Journ. Sc. Math., Phys. e Nat., n.º I, 1.ª sér., 1866, p. 63,
 Pl. I, fig. 1, 1 a-d.
 Herp., p. 53.
Sepsina Bayonii, v. sp. 10.
- 43 *Sepsina Copei*.
 Journ. Sc. Math., Phys. e Nat., n.º XV, 1.ª sér., 1873,
 p. 212.
 Herp., p. 54, Pl. VII, fig. 1, 1 a-c.
Tropidoscincus, n. gen. Boc.
Tarentola gigas, v. sp. 5.
- 44 *Tropidoscincus ambrianus*.
 Journ. Sc. Math., Phys. e Nat., n.º XV, 1.ª sér., 1873,
 p. 230.
Typhlocontias, n. gen. Boc.
- 45 *Typhlocontias punctatissimus*.
 Journ. Sc. Math., Phys. e Nat., n.º XV, 1.ª sér., 1873, p. 210.
 Herp., p. 56, Pl. VII, fig. 3, 3 a-b.
Scelotes arenicola.

Ophidiens

- 1 *Alopecion variegatum*.
 Journ. Sc. Math., Phys. e Nat., n.º III, 1.ª sér., 1867, p. 230,
 Pl. III, fig. 4, 4 a-b.
Boodon lineatus DUM. & BIB., Boc., Herp., p. 78.
Amphiaphis, n. gen. Boc.
- 2 *Amphiophis angolensis*.
 Journ. Sc. Math., Phys. e Nat., n.º XIII, 1.ª sér., 1872, p. 82.
 Herp., p. 113, Pl. XI, fig. 3, 3 a-f.
Psammophis angolensis BOULENG.; Boc., Herp., 113.
- 3 *Atractaspis dahomeyensis*.
 Journ. Sc. Math., Phys. e Nat. n.º XLIV, 1.ª sér., 1837,
 p. 196.
- 4 *Calamelaps polylepis*.
 Journ. Sc. Math., Phys. e Nat., n.º XV, 1.ª sér., 1873,
 p. 216.
 Herp., p. 126, Pl. IX, fig. 2, 2 a-d.
C. mialepis GUNTH.; Boc., Herp., 126.

- 5 *Dendraspis negletus*.
 Journ. Sc. Math., Phys. e Nat., 1888, p. 141, fig. 4.
 Herp., p. 133, Pl. XV, fig. 2, 2 a-c.
D. angusticeps A. DUM.; Boc., Herp., 138.
Elapsoidea, n. gen. Boc.
- 6 *Elapsoidea Guntherii*.
 Journ. Sc. Math., Phys. e Nat., n.º L, 1.ª sér., 1866, p. 70,
 Pl. I, fig. 3, 3 a-b; Herp., p. 129, Pl. XIV, fig. 3, 3 a-c.
Elap. semiannulata; Journ. Sc. Math., Phys. e Nat., n.º XXXII,
 1.ª sér., 1882, p. 303.
- 7 *Grayia ornata*.
Macrophis, n. gen. Boc. (*Philethannus*).
Macrophis ornatus.
 Journ. Sc. Math., Phys. e Nat., 1.ª sér., 1866, p. 47 et 67,
 Pl. 5, fig. 2, 2 a-b.
Grayia ornata; Herp., p. 104.
- 8 *Leptophilis dorsalis*.
 Journ. Sc. Math., Phys. e Nat., n.º I, 1.ª sér., 1836, p. 69,
 n.º XXXIII, 1882, p. 9, ff.
Philothamus dorsalis Boc., Herp., p. 92, Pl. XIII, fig. 1 a-c.
Macrophis ornatus, v. sp. 7.
- 9 *Naja Anchietae*.
 Journ. Sc. Math., Phys. e Nat., n.º XXVI, 1.ª sér., 1879, p. 80.
 Herp., p. 183, Pl. XVI, fig. 2 a-c.
- 10 *Naja nigricollis* REIN. var. *fasciata* Boc.
 Journ. Sc. Math., Phys. e Nat., n.º I, 1866, p. 71, Herp.,
 p. 135,
- 11 *Naja nigricollis* REIN., var. *melanaleuca* Boc., Herp., p. 136.
- 12 *Naja nigricollis* REIN., var. *occidentalis* Boc., Herp., p. 135.
- 13 *Onychocephalus angolensis*.
 Journ. Sc. Math., Phys. e Nat., n.º I, 1836, p. 65.
Thyphlops punctatus (LEACH.) var. *intermedia* Boc., Herp., p. 66.
- 14 *Onychocephalus anomalus*.
 Journ. Sc. Math., Phys. e Nat., n.º XV, 1.ª sér., 1873, p. 248.
Typhlops anomalus; Herp., p. 70.
- 15 *Onychocephalus Petersii*.
 Journ. Sc. Math., Phys. e Nat., n.º XV, 1.ª sér., 1873,
 p. 249.
Typhlops Petersii; Herp., p. 68.

- Ophirhina*, n. gen. Boc. (*Pseudaspis*).
- 16 *Ophirhina Anchietae*.
 Journ. Sc. Math., Phys. e Nat., n.º XXXII, 1.ª sér., 1889,
 p. 300-301.
Pseudaspis cana (LINN.) Boc., Herp., p. 100, Pl. X, fig. 1, 1 a-f.
- 17 *Philothamnus angolensis*.
 Journ. Sc. Math., Phys. e Nat., XXXIII, 1.ª sér. 1832, p. 7.
Philoth. irregularis (LEACH.) Boc., Herp., p. 85, Pl. XII, fig. 2 a c
 (var. *angolensis*).
Philothamnus dorsalis, v. sp. 8.
- 18 *Philothamnus girardi*.
 Journ. Sc. Math., Phys. e Nat., n.º IX, 1893, 2.ª sér., p. 47.
 Herp., p. 95.
- 19 *Philothamnus ornatus*.
 Journ. Sc. Math., Phys. e Nat., n.º XIII, 1.ª sér., 1890, p. 80;
 n.º XXXIII, 1832, p. 15, (fig. ; Herp., p. 93, Pl. XII, fig. 1, 1 a-c.
- 20 *Philothamnus Smithii*.
 Journ. Sc. Math., Phys. e Nat., n.º XXXIII, 1.ª sér., 1882,
 p. 12.
Philothamnus semivariegatus SMITH.; Boc., Herp., p. 90, Pl. XIII,
 fig. 2 a-c. (*Ph. Smithii*).
- 21 *Philothamnus thomensis*.
 Journ. Sc. Mat., Phys. e Nat., n.º XXXI, 1.ª sér., 1832, p. 302,
 Herp., p. 94.
- 22 *Prosymna ambiga*.
 Journ. Sc. Math., Phys. e Nat., n.º XV, 1.ª sér., 1893, p. 218,
 Herp., p. 99, Pl. XI, fig. 1, 1 a-d.
Psammophis angolensis v. sp. 2.
- 23 *Psammophylax ocellatus*.
 Journ. Sc. Math., Phys. e Nat., n.º XV, 1.ª sér., 1873, p. 221.
Psamoph. rhombeatus (LINN.); Boc., Herp., p. 108.
- 24 *Psammophis sibilans* (LINN.), var. *leopardinus* Boc.
 Journ. Sc. Math., Phys. e Nat., n.º XLIV, 1.ª sér., 1887,
 p. 206, var. C. Boc. Herp., p. 117.
- 25 *Psammophis sibilans* (LINN.), var. *stenocephalus*, Boc.
 Journ. Sc. Math., Phys. e Nat., n.º XLV, 1.ª sér., 1887,
 p. 205,
 var. B. Boc. Herp., p. 116.
- 26 *Psammophis sibilans* (LINN.) var. A. Boc.
 Herp., p. 115.

- 27 *Psammophis sibilans* (LINN.) var. *D.* Boc.
Herp., p. 117.
- 28 *Psammophis sibilans* (LINN.) var. *E.* Boc.
Herp., p. 118.
- 29 *Psammophylax viperinus*.
Jorn. Sc. Math., Phys. e Nat., n.º XV, 1.ª sér., 1873, p. 222.
Psammophylax nototaenia GUNTH. Boc., Herp., p. 109.
- 30 *Python Anchietae*.
Jorn. Sc. Math., Phys. e Nat., n.º XLVI, 1.ª sér., 1887, p. 87.
Herp., p. 73, Pl. IX, fig. 4, 1 a-c.
- 31 *Stenostoma brevicauda*.
Jorn. Sc. Math., Phys. e Nat., n.º XLIV, 1.ª sér., 1887, p. 194.
- 32 *Stenostoma dissimile*.
Jorn. Sc. Math., Phys. e Nat., n.º XLIII, 1.ª sér., 1886,
p. 174.
- 33 *Stenostoma rostratum*.
Jorn. Sc. Math., Phys. e Nat., n.º XLIII, 1.ª sér., 1886, p. 173.
Herp., p. 71.
- 35 *Typhlops Anchietae*.
Jorn. Sc. Math., Phys. e Nat., n.º XLIII, 1.ª sér., 1867,
p. 172. Herp., p. 63.
Typhlops anomalus v. sp. 14.
- 36 *Typhlops Boulengeri*.
Jorn. Sc. Math., Phys. e Nat., n.º X, 2.ª sér., 1893, p. 117.
Herp., 64.
- 37 *Typhlops hottentotus*.
Jorn. Sc. Math., Phys. e Nat., n.º X, 2.ª sér., 1893, p. 117.
Herp., p. 69.
- 38 *Typhlops humbo*.
Jorn. Sc. Math., Phys. e Nat., n.º XLIII, 1.ª sér., 1889, p. 171.
Herp., p. 66.
- 39 *Typhlops Newtoni*.
Jorn. Sc. Math., Phys. e Nat., 1.ª sér., 1890, p. 61.
Typhlops Petersii v. sp. 15.
- 40 *Vipera heraldica*.
Jorn. Sc. Math., Phys. e Nat., n.º II, 2.ª sér., 1889, p. 127.
Herp., p. 151, Pl. XVI, fig. 1, 1 a-c.

Batraciens

Anoures

- 1 *Bufo dombensis*.
Jorn. Sc. Math., Phys. e Nat., 1895, p. 51.
- 2 *Bufo funnereus*.
Jorn. Sc. Math., Phys. e Nat., n.º I, 1.ª sér., 1866, p. 77.
Herp., p. 186.
Bufo benguelensis BOUL., Cat. Br. Mus.
- 3 *Bufo tuberculosus*.
Jorn. Sc. Math., Phys. e Nat., n.º XIV, 2.ª sér., 1896, p. 119.
- 4 *Hylambates Anckietae*.
Jorn. Sc. Math., Phys. e Nat., n.º XV, 1.ª sér., 1873, p. 226.
Herp., p. 177, Pl. XIX, fig. 4, 4 a.
- 5 *Hylambates angolensis*.
Jorn. Sc. Math., Phys. e Nat., n.º X, 2.ª sér., 1893, p. 119.
Herp., p. 179, Pl. XVII, fig. 1, 1 a.
- 6 *Hylambates cynamomeus*.
Jorn. Sc. Math., Phys. e Nat., n.º X, 2.ª sér., 1893, p. 120.
Herp., p. 180.
- 7 *Hylambates marginatus*.
Herp., p. 178.
Hyperolius cinnamomeiventris v. sp. 15.
Hyperolius fuscigula, v. sp. 16.
- 8 *Hyperolius huillensis*.
Jorn. Sc. Math., Phys. e Nat., n.º XV, 1.ª sér., 1893, p. 255.
Rappia marmorata (RAPP.) Boc., Herp., p. 164.
Hyperolius quinquevittatus v. sp. 17.
Hyperolius Steindachneri v. sp. 20.
- 9 *Hyperolius Thomensis*.
Jorn. Sc. Math., Phys. e Nat., n.º XLII, 1.ª sér., 1886, p. 42.
Hyperolius tristis v. sp. 22.
- 10 *Rana angolensis*.
Jorn. Sc. Math., Phys. e Nat., n.º I, 1.ª sér., 1866, p. 73.
Herp., p. 158.
- 11 *Rana Newtoni*.
Jorn. Sc. Math., Phys. e Nat., n.º XLII, 1886, p. 73.
- 12 *Rana ornatissima*.
Jorn. Sc. Math., Phys. e Nat., n.º XXVI, 1.ª sér., 1879, p. 98.
Herp., p. 157, Pl. XVII, fig. 2, 2 a-b.

- 13 *Rana subpunctata*.
Jorn. Sc. Math., Phys. e Nat., n.º I, 1.ª sér., 1887, p. 73.
Herp., p. 161.
- 14 *Rappia benquellensis*.
Jorn. Sc. Math., Phys. e Nat., n.º X, 2.ª sér., 1893, p. 119.
Herp., p. 169.
- 15 *Rappia ciannamomeiventris*.
Jorn. Sc. Math., Phys. e Nat., n.º I, 1.ª sér., 1866, p. 75.
Herp., p. 172, Pl. XIX, fig. 1.
- 16 *Rappia fuscigula*.
Jorn. Sc. Math., Phys. e Nat., n.º I, 1.ª sér., 1866, p. 76.
Herp., p. 170.
- 17 *Rappia quinquevittata*.
Jorn. Sc. Math., Phys. e Nat., n.º I, 1.ª sér., 1866, p. 79.
Herp., p. 174.
Rappia fulvovittata (COP.) BOUL., Cat. Br. Mus.
- 18 *Rappia plicifera*.
Jorn. Sc. Math., Phys. e Nat., n.º X, 2.ª sér., 1893, p. 118.
Herp., p. 167.
- 19 *Rappia punctulata*.
Herp., p. 168.
- 20 *Rappia Steindachneri*.
Jorn. Sc. Math., Phys. e Nat., n.º I, 1.ª sér. 1866, p. 75.
Herp., p. 171, Pl. XIX, fig. 3, 3 a.
Rappia Thomensis v. sp. 9.
- 21 *Rappia Toulsonii*.
Hyper. Toulsonii Boc., Proc. Zool. Soc. Lond. 1867, p. 845,
fig. 3. Herp., p. 166.
- 22 *Rappia tristis*.
Jorn. Sc. Math., Phys. e Nat., 1.ª sér., 1886, p. 56.
Herp., p. 171, Pl. XIX, fig. 2.
- 24 *Tympanocerus Newtoni*.
Jorn. Sc. Math., Phys. e Nat., n.º XII, 2.ª sér., 1885, p. 270.

Urodèles

Chioglossa, n. gen. Boc.

- 1 *Chioglossa lusitanica*.
Proc. Zool. Lond., 1864, p. 264, Rev. et Mag. de Zool.,
t. XVI, 1864, p. 248, Pl. 21

2 *Siphonops Thomensis.*

Jorn. Sc. Math., Phys. e Nat., n.º XLII, 1.ª sér., 1886, p. 70.

Poissons

1 *Centrophorus crepidalbus* Boc. et CAP.

Mem. da Acad. Sc. Lisb., 1865, Mem. n.º 7. Peixes Plagiostomos, 1863, p. 23, Pl. II, fig. 1. P. Z. S. 1864, p. 232, fig. 2.

Cent. calceus, (LOWE) GUNT., Cat. Br. Mus.

2 *Centrophorus crepidater.*

Mem. da Acad. Sc. Lisb., 1865, mem. n.º 7. Z. S. 1864, p. 262, Peixes Plagiostomos, 1866, p. 27, Pl. II, fig. 2.

3 *Centrophorus lusitanicus* Boc. et CAP.

Mem. da Acad. Sc. Lisb., 1865, n.º 7. P. Z. S. 1864, p. 261. *Cent. granulosa* MULL. et HENLE, Pl. I, fig. 3, ad. Pl. III, fig. 1. Juv.

Centrocygnus, n. gen. Boc. et CAP. *Centrophorus* GUNT., Cat. Br. Mus.

4 *Centrocygnus coelolepis* Boc. et CAP.

Mem. da Acad. Sc. Lisb., 1865, mem., n.º 7. P. Z. S. 1864, p. 263, fig. 4. Peixes Plagiostomos 1866, p. 30, Pl. II, fig. 3.

Centrophorus coelolepis (Boc. et CAP.) GUNT., Cat. Br. Mus.

Symnodon, n. gen. Boc. et CAP. *Centrophorus* GUNT., Cat. Br. Mus.

5 *Symnodon rigens* Boc. et CAP.

Mem. da Acad., mem. n.º 7. P. Z. S. 1864, p. 263, fig. 5. Peixes Plagiostomos 1866, p. 32, Pl. I, fig. 1.

Centrophorus rigens (Boc. et CAP.) SMITH., Cat. Br. Mus.

Spongiaires

1 *Discodermia polydiscus.*

Jorn. Sc. Math., Phys. e Nat., n.º II, 1.ª sér., 1839, p. 160, Pl. XI, fig. 1.

2 *Hyalonema boreale.*

Ann. and Mag. Nat. Hist., 1868, p. 36.

Lovenia boreale. Ann. and mag. Nat. Hist., 1868, p. 37.

3 *Hyalonema lusitanicum.*

Mem. da Acad. Sc. Lisb., 1865, mem. n.º 6. Jorn. Sc. Math., Phys. e Nat., 1870, p. 69.

4 *Latrunculia cratera*

Jorn. Sc. Math., Phys. e Nat., n.º VI, 1.ª sér. 1869, p. 161,
Pl. XI, fig. 2.

5 *Podospongia Lovenii*.

Jorn. Sc. Math. Phys. e Nat., n.º VI, 1869, p. 159, Pl. X, fig. I.

6 *Reniera* (?) *Grayi*.

Jorn. Sc. Math. Phys. e Nat., n.º VI, 1869, p. 160, Pl. X,
fig. 2.

Titres et travaux scientifiques de J. V. Barbosa du Bocage

I

Titres scientifiques

Professeur de Zoologie à l'École Polytechnique (14 juin 1849).

Directeur de la Section de Zoologie du Muséum d'Histoire Naturelle de
Lisbonne (13 mars 1851).

Médecin des Hôpitaux (21 mars 1851).

Membre titulaire de l'Académie Royale des Sciences de Lisbonne (1857).

Membre titulaire de la Société Zoologique de France (1859).

Membre correspondant de la Société des Sciences Naturelles de Stras-
bourg (1862).

Membre étranger de la Société Zoologique de Londres (1863).

Membre de la Société de Zoologie et de Botanique de Vienne (6 décembre
1865).

Membre correspondant étranger de l'Académie Royale des Sciences de
Madrid (11 juin 1886).

Membre honoraire de la Société des Naturalistes de Berlin (19 novem-
bre 1867).

Membre titulaire de la Société Impériale d'Histoire Naturelle de Moscou
(19 décembre 1868).

Membre titulaire de la Société des Naturalistes de Halle (29 mai 1869).

- Membre correspondant de la Société des Naturalistes de Senckenberg (11 décembre 1869).
- Membre étranger de la Société britannique d'Ornithologie (1872).
- Membre titulaire de la Société de Géographie de Lisbonne (19 avril 1876).
- Président de la Société de Géographie de Lisbonne.
- Membre étranger de la Société Linnéenne de Londres (4 mai 1876).
- Membre honoraire de la Société Académique hispano-portugaise de Toulouse (15 novembre 1880).
- Membre honoraire de la Société de Géographie de Madrid (15 juin 1881).
- Membre honoraire de la Société Géographique Italienne (29 janvier 1882).
- Membre de l'Institut Archéologique et Géographique de Pernambuco (27 avril 1882).
- Membre de l'Académie Royale «Valdaruese del Poggio» (29 décembre 1883).
- Membre honoraire de la Société Africaine d'Italie, Naples (1888).
- Membre correspondant de la Société de Géographie d'Australie, Melbourne (28 juin 1889).
- Membre correspondant de la Société Scientifique du Chili (17 décembre 1894).
- Lauréat de l'Académie Royale des Sciences de Lisbonne (Prix D. Luiz, 20 avril 1900).
- Membre correspondant du Centre des Sciences, Lettres et Arts de Campinas (24 mai 1902).
- Membre honoraire et médaille d'or de la Société de Géographie de Lisbonne (5 juin 1905).
- Membre honoraire de la Société Portugaise des Sciences Naturelles (20 mai 1907).

 II

Travaux scientifiques

Mammifères

- 1857 Memoria sobre a Cabra montez da Serra do Gerez. Mem. da Acad. das Sc. de Lisbôa, t. II, parte I, n.º 4, avec 2 Pl.
- 1863 Liste des Mammifères et Reptiles observés en Portugal. Rev. et Mag. de Zool., p. 329.
- Breve noticia ácerca de alguns productos zoologicos da India por-

- tugueza, offerecidos ao Museu de Lisboa pelo sr. A. Gomes Roberto. Diario de Lisb. n.º 245.
- 1864 Noticia ácerca dos Arvicolas de Portugal. Mem. da Acad. das Sc. de Lisb., t. II, parte II, n.º 5 (une planche).
- 1865 Noticia ácerca dos caracteres e affinidades naturaes de um novo genero de Mammiferos insectivoros da Africa occidental: *Bayonia velox* (*Potamogale velox* du Caillu). Mem. Acad. Sc. Lisb., t. IV, p. 4, n.º 2 (deux planches).
—Sur quelques Mammifères rares ou peu connus d'Afrique occidentale qui se trouvent au Muséum de Lisbonne. Proc. Zool. Soc. Lond., p. 401.
- 1869 Sur une espèce de *Cephalophus* à taille plus forte d'Afrique occidentale, qui parait identique au *C. longiceps* Gray. Journ. da Acad. Sc. Lisb., t. II, p. 220.
- 1871 Mammiferos e Aves do Transwal offerecidos ao Museu de Lisboa pelo sr. Wanzeller. Journ. da Acad. das Sc. de Lisb., t. III, p. 278.
- 1878 Liste des Antilopes d'Angola. Proc. Zool. Soc. Lond., p. 741.
- 1879 Subsídios para a fauna das possessões portuguezas d'Africa occidental, S. Thomé e Angola. Journ. da Acad. Sc. Lisb., t. VII, p. 85.
- 1880 Notice sur une nouvelle espèce du genre *Rhynchocyon* Peters. Journ. da Acad. Sc. Lisb., t. VII, p. 159.
- 1882 Liste des Mammifères envoyés de Caconda, Angola, par M. d'Anchieta. Journ. da Acad. Sc. Lisb., t. IX, p. 25.
- 1887 Sur un Mammifère nouveau de l'île de S. Thomé, *Sorex (Crocidura) Thomensis*. Journ. Acad. Sc. Lisb., t. XI, p. 212.
- 1889 Chiroptères africains nouveaux, rares ou peu connus. Journ. da Acad. Sc. Lisb., t. I, 2.^a serie, p. 1.
—Breves considerações sobre a fauna de S. Thomé. Journ. da Acad. Sc. Lisb., 2.^a ser., t. I, p. 33.
—Mammifères d'Angola et du Congo; Carnivora. Journ. da Acad. Sc. Lisb., 2.^a ser., t. I, p. 174.
—Les Damans d'Angola. Journ. Acad. Sc. Lisb., 2.^a ser., t. I, p. 186, (avec une planche).
—Chiroptères de l'île de S. Thomé. Journ. Acad. Sc. Lisb., 2.^a ser., t. I, p. 197. Diagnoses du *Cynonycteris brachycephala* et *Miniopterus Newtoni*.
—Observations sur l'*Euryotis Anchietae*. Journ. da Acad. Sc. Lisb., 2.^a ser., t. I, p. 206.
- 1890 Les rats-taupes d'Angola. Journ. da Acad. Sc. Lisb., 2.^a ser., t. I, p. 269.

- 1890 Mammifères d'Angola et du Congo; «Rodentia», «Proboscidea», «Hyracoidea», «Perisodactyla», «Artiodactyla», «Sirenia», «Edentata». Journ. Acad. Sc. Lisb., 2.^a ser., t. 2, 1892, p. 1.
- 1891 Sur une variété de *Phyllorrhina Commersoni* var. *Thomensis*. Journ. Acad. Sc. Lisb., 2.^a ser., 1892, p. 83.
- 1892 Observations sur les espèces du genre *Cynonycteris* rencontrées à Angola par Mr. d'Anchieta. Journ. Acad. Sc. Lisb., 2.^a ser., t. II, p. 173.
—Subsidios para a fauna da Guiné portugueza. Journ. Acad. Sc. Lisb., 2.^a ser., t. II, p. 179.
- 1893 Mammiferos, Aves e Reptis da Ilha de Anno Bom. Journ. Acad. Sc. Lisb., 2.^a ser., t. III, p. 43.
- 1895 Subsidios para a fauna da Ilha de Fernando Pó. Vertebrados terrestres. Journ. Acad. Sc. Lisb., 2.^a sér., t. IV, p. 24.
—A Doninha de S. Thomé. Journ. Acad. Sc. de Lisb., 2.^a ser. t. IV, p. 24.
—Ainda a Doninha de S. Thomé, Journ. Acad. Sc. Lisb., 2.^a ser t. IV, p. 48.
- 1896 Mammiferos, Aves e Reptis da Hanha no sertão de Benguella. Journ. Acad. Sc. Lisb., 2.^a ser., t. IV, p. 105.
- 1897 Mammiferos, Reptis e Batrachios d'Africa de que existem exemplares typicos no Museu de Lisboa. Journ. Acad. Sc. Lisb., 2.^a ser. t. IV, p. 187.
—Mammiferos, Aves e Reptis da Hanha, no sertão de Benguella; segunda lista. Journ. Acad. Sc. Lisb., 2.^a ser., t. IV, p. 207.
- 1898 Sur une nouvelle espèce de *Cynonycteris* d'Angola. Journ. Acad. Sc. Lisb., 2.^a ser., t. V, p. 133.
—Nota sobre a presença do *Lycoon pictus* Temm. no sertão de Benguella. Journ. Acad. Sc. Lisb., 2.^a ser., t. V, p. 184.
- 1902 Les Antilopes d'Angola. Journ. Acad. Sc. Lisb., t. VI, p. 234.
- 1903 Contribution à la faune des quatre iles du golfe de Guinée. Journ. Acad. Sc. Lisb., 2.^a ser., t. VII, p. 25.
- 1904 Contribution à la faune des quatre iles du golfe de Guinée. Journ. Acad. Sc. Lisb., 2.^a ser., t. VII, p. 65.

Oiseaux

- 1862 Instrucções praticas sobre o modo de colligir, preparar e remetter productos zoologicos para o Museu de Lisboa.
- 1863 Breve noticia ácerca de alguns productos zoologicos da India Portu-

- gueza, offerecidos ao Museu de Lisbôa por M. A. Gomes Roberto. Diario de Lisbôa, 1863, n.º 45.
- 1866 A ornithologia dos Açores. Journ. Acad. Sc. Lisb., t. I, p. 89.
- 1867 Aves das possessões portuguezas d'Africa occidental, que existem no museu de Lisbôa; primeira lista. Journ. Acad. Sc. Lisb., t. I, p. 129.
—Aves das possessões portuguezas d'Africa occidental que existem no museu de Lisbôa; segunda lista. Journ. Acad. Sc. Lisb., p. 324, (une planche).
- 1868 Aves das possessões portuguezas d'Africa occidental que existem no museu de Lisbôa; terceira lista. Journ. Acad. Sc. Lisb., t. II, p. 38.
- 1869 Algumas observações e additamentos ao artigo do sr. A. C. Smith, intitulado «Sketch of Birds of Portugal» (Ibis 1868, p. 428). Journ. Acad. Sc. Lisb., t. II, p. 214.
—Aves das possessões portuguezas d'Africa occidental que existem no museu de Lisbôa; quarta lista. Journ. Acad. Sc. Lisb., t. II, p. 333.
—Oiseaux nouveaux de l'Afrique occidentale. Proc. Zool. Soc. Lond., p. 436.
- 1870 Note sur une nouvelle espèce de Pelican (*P. Sharpei*). Proc. Zool. Soc. Lond., p. 173.
—Note sur le jeûne de l'année du *Pelicanus Scharpei*. Proc. Zool. Soc. Lond., p. 409.
- 1871 Mélanges ornithologiques. Description d'un Pelican apparemment nouveau d'Afrique occidentale (*Pelicanus Scharpei*) et observations sur quelques espèces du même genre. Journ. Acad. Sc. Lisb., t. III, p. 166.
—Sur l'existence et l'habitat da *Francolinus rubricollis* (Lath. nec. Rüpp.). Journ. Acad. Sc. Lisb., t. III, p. 175.
—Aves das possessões portuguezas d'Africa occidental; quinta lista. Journ. Acad. Sc. Lisb., t. III, p. 266.
—Mammiferos e aves do Transwal offerecidos ao museu de Lisbôa pelo sr. Vanzeller. Journ. Acad. Sc. Lisb., t. III, p. 278.
- 1872 Aves das possessões portuguezas d'Africa occidental; sexta lista. Journ. Acad. Sc. Lisb., t. IV, p. 66.
- 1873 Aves das possessões portuguezas d'Africa occidental; setima lista. Journ. Acad. Sc. Lisb., t. IV, p. 194.
—Observations sur le *Bucorax* de l'Afrique australe, *Bucorax carmiculatas*, var. *Cafer* Schleg. Proc. Zool. Sc. Lond., p. 698.
—Aves das possessões portuguezas d'Africa occidental; oitava lista. Journ. Acad. Sc. Lisb., t. IV, p. 281 (une planche).

- 1873 Aves das possessões portuguezas d'Africa occidental; nona lista. Journ. Acad. Sc. Lisb., t. V, p. 32.
 —Aves das possessões portuguezas d'Africa occidental; decima lista. Journ. Acad. Sc. Lisb., t. V, p. 47.
 —Die Glanzstaare (Lamprotornidae) Afrika's monographisch bearbeitet von Dr. G. Hartlaub. Journ. Acad. Sc. Lisb., t. V, p. 61.
- 1875 Mélanges ornithologiques. Observations sur le *Cryoscopus major* Hort., et espèces voisines d'Angola. Journ. Acad. Sc. Lisb., t. V, p. 101.
 —Observações ácerca do Corvo do Archipelago de Cabo Verde. Journ. Acad. Sc. Lisb., t. V, p. 113.
- 1876 Aves das possessões portuguezas d'Africa occidental; undecima lista. Journ. Acad. Sc. Lisb., t. V, p. 146.
 —Um fragmento da ornithologia da Ilha de Bolama. Journ. Acad. Sc. Lisb., t. V, p. 155.
 —Mélanges ornithologiques. Observations sur les espèces du genre *Sycobius*. Journ. Acad. Sc. Lis., t. V, p. 242.
 —Aves das possessões portuguezas d'Africa occidental; duodecima lista. Journ. Acad. Sc. Lisb., t. V, p. 248.
 —Aves d'Angola encontradas nas collecções do dr. Welwitsch. Journ. Acad. Sc. Lisb., t. V, p. 258.
- 1877 Ornithologie d'Angola. Ouvrage publié sous les auspices du ministère de la marine et des colonies. Lisbonne, 1877-1881 (avec 10 planches coloriées).
 —Aves das possessões portuguezas d'Africa occidental; decima terceira lista. Journ. Acad. Sc. Lisb., t. VI, p. 10.
 —Aves das possessões portuguezas d'Africa occidental; decima quarta lista. Journ. da Acad. Sc. de Lisb., t. VI, p. 142.
 —Aves das possessões portuguezas d'Africa occidental; decima quinta lista. Journ. da Acad. Sc. Lisb., t. VI, p. 151.
 —Mélanges ornithologiques. Espèces nouvelles d'Angola. Journ. Acad. Sc. Lisb., t. VI, p. 158.
- 1878 Aves das possessões portuguezas d'Africa occidental; decima sexta lista. Journ. Acad. Sc. Lisb., t. VI, p. 193.
 —Mélanges ornithologiques. Espèces nouvelles d'Angola. Journ. Acad. Sc. Lisb., t. VI, p. 208 et 542.
 —Aves das possessões portuguezas d'Africa occidental; decima setima lista. Journ. Acad. Sc. Lisb., t. VI, p. 260.
- 1879 Diagnoses de duas especies novas de *Francolinus*. Journ. Acad. Sc. Lisb., t. VII, p. 68.

- 1879 Subsídios para a fauna das possessões portuguezas d'Africa occidental, S. Thomé e Angola. Journ. Acad. Sc. Lisb., t. VII, p. 85.
—Aves das possessões portuguezas d'Africa occidental; decima oitava lista. Journ. Acad. Sc. Lisb., t. VII, p. 100.
- 1880 Aves da Zambezia e do Transwal colligidas pelo major Serpa Pinto. Journ. Acad. Sc. Lisb., t. VII, 183.
—Bibliographia. Ueber eine Vogelsammlung aus Malange in Angola, eingesandt von dem Reisenden Otto Schütt. Bearbeitet von Dr. Ant. Reichenow. Journ. Acad. Sc. Lisb., t. VII, p. 181.
—Bibliographia. E. Oustalet. Catalogue méthodique des Oiseaux recueillis par Mr. Marche dans son voyage sur l'Ogôone. Journ. Acad. Sc. Lisb., t. VII, p. 192.
—Notice sur une nouvelle espèce africaine du genre *Coracias*. Journ. Acad. Sc. Lisb., t. VII, p. 226.
—Aves das possessões portuguezas d'Africa occidental; decima nona lista. Journ. Acad. Sc. Lisb., t. VII, p. 229.
—Mélanges ornithologiques. Journ. Acad. Sc. Lisb., t. VIII, p. 49.
—Aves das possessões portuguezas d'Africa occidental; vigesima lista. Journ. Acad. Sc. Lisb., t. VIII, p. 62.
—Aves de Bolama e da ilha do Principe. Journ. Acad. Sc. Lisb., t. VIII, p. 71.
- 1881 Aves das possessões portuguezas d'Africa occidental; vigesima primeira lista. Journ. Acad. Sc. Lisb., t. VIII, p. 120.
- 1882 Aves das possessões portuguezas d'Africa occidental; vigesima segunda lista. Journ. Acad. Sc. Lisb., t. VIII, p. 291.
—Aves das possessões portuguezas d'Africa occidental; vigesima terceira lista. Journ. Acad. Sc. Lisb., t. IV, p. 20.
—Observações ácerca de algumas Aves d'Angola. Journ. Acad. Sc. Lisb., t. IX, p. 65
—Aves das possessões portuguezas d'Africa occidental; vigesima quarta lista. Journ. Acad. Sc. Lisb., t. IX, p. 80.
—Sur l'identité de *Cyniris Eriksonii* Trimen, et *Nectarinia Ludovicensis* Bocage. Journ. Acad. Sc. Lisb., t. IX, p. 105.
- 1887 Note sur la découverte en Portugal de la *Certilanda Duponti* (*Certilanda lusitanica*). Journ. Acad. Sc. Lisb., t. XI, p. 250.
—Oiseaux nouveaux de d'Ile de S. Thomé *Cynniris Newtoni* et *Prinia Molleri*. Journ. Acad. Sc. Lisb., t. XI, p. 250.
—Additamento á fauna ornithologica de S. Thomé. Journ. Acad. Sc. Lisb., t. XII, p. 81.
—Sur quelques Oiseaux recueilles dans l'Afrique équatoriale, pays

- du Muata-Yanvo, por Mr. Sesinando Marques. Journ. Acad. Sc. Lisb., t. XII, p. 84.
- 1888 Sur un Oiseau nouveau de S. Thomé de la famille Fringillidae, *Phaeospiza Thomensis*. Journ. Acad. Sc. Lisb., t. XII, p. 148.
—Note sur la *Phaeospiza Thomensis*. Journ. Acad. Sc. Lisb., t. XII, p. 192.
—Sur quelques Oiseaux de l'île de S. Thomé. Journ. Acad. Sc. Lisb., t. XII, p. 211.
—Oiseaux nouveaux de l'île de S. Thomé. Journ. Acad. Sc. Lisb., t. XII, p. 229.
- 1889 Breves considerações sobre a fauna de S. Thomé. Journ. Acad. Sc. Lisb., 2.^a ser., t. I, p. 33.
—Sur deux espèces à ajouter à la faune ornithologique de S. Thomé: *Nectarinia Thomensis* nov. sp. et *Emplectes aureus* (GUNT.). Journ. Acad. Sc. Lisb., 2.^a ser., t. I, p. 142.
—Aves da Ilha de S. Thomé. Journ. Acad. Sc. Lisb., 2.^a ser., t. I, p. 209.
- 1891 Oiseaux de l'île de S. Thomé. Journ. Acad. Sc. Lisb., 2.^a ser., t. II, p. 77.
- 1892 Aves do sertão de Benguella. Journ. Acad. Sc. Lisb., 2.^a ser., t. II, p. 158.
—Subsidios para a fauna da Guiné portugueza. Journ. Acad. Sc. Lisb., 2.^a ser., t. II, p. 173.
—Aves de Dahomé. Journ. Acad. Sc. Lisb., 2.^a ser., t. II, p. 185.
—Additions et corrections à l'ornithologie d'Angola. Journ. Acad. Sc. Lisb., 2.^a ser., t. II, p. 248.
- 1893 Additions et corrections à l'Ornithologie d'Angola (suite). Journ. Acad. Sc. Lisb., 2.^a ser., t. III, p. 6.
—Note sur deux Oiseaux nouveaux de l'île Anno Bom: *Terpsiphone Newtoni*, n. sp. et *Zosterops griseovirens*, n. sp. Journ. Acad. Sc. Lisb., 2.^a ser., t. III, p. 17.
—Mammiferos, Aves e Reptis da Ilha de Anno Bom. Journ. Acad. Sc. Lisb., 2.^a ser., t. III, p. 43.
- 1894 Oiseaux nouveaux d'Angola: *Eremomela atricollis*, *Hyphantornis Reichenow* et *Pternistes afer* (Mull.) var. *Benguellensis*. Journ. Acad. Sc. Lisb., 2.^a ser., t. III, p. 153.
—Aves da Galanga. Journ. Acad. Sc. Lisb., 2.^a ser., t. III, p. 155.
- 1895 Subsidios para a fauna da Ilha de Fernando Pó—Vertebrados terrestres. Journ. Acad. Sc. Lisb., 2.^a ser., t. IV, p. 1.

- 1895 Aves de Benguella da exploração Anchieta. *Jorn. Acad. Sc. Lisb.*, 2.^o ser., t. IV, p. 21.
- 1896 Mammiferos, Aves e Reptis da Hanha, no sertão de Benguella. *Jorn. Acad. Sc. Lisb.*, 2.^a ser., t. IV, p. 105.
—Aves d’Africa de que existem no museu de Lisboa os exemplares typicos. *Jorn. Acad. Sc. Lisb.* 2.^a ser., t. IV, p. 179.
- 1897 Mammiferos, Aves e Reptis da Hanha, no sertão de Benguella; segunda lista. *Jorn. Acad. Sc. Lisb.*, 2.^a ser., t. IV, p. 207.
- 1898 Aves do archipelago de Cabo Verde. *Jorn. Acad. Sc. Lisb.*, 2.^a ser., t. V, p. 140.
- 1900 Aves do Archipelago de Cabo Verde. *Jorn. Acad. Sc. Lisb.*, 2.^a ser., t. VI, p. 39.
- 1901 Aves da Guiné Portugueza. *Jorn. Acad. Sc. Lisb.*, 2.^a ser., t. VI, p. 155.
- 1903 Contribution à la faune des quatre Iles du Golfe de Guinée. *Jorn. Acad. Sc. Lisb.*, t. VII, p. 250.
- 1904 Contribution à la faune des quatre Iles du Golfe de Guinée. *Jorn. Acad. Sc. Lisb.*, 2.^a ser., t. VII, p. 65.

Reptiles et Amphibiens

- 1863 Liste des Mammifères et Reptiles observés en Portugal. *Rev. et Mag. Zool.*, p. 329.
—Breve noticia ácerca de alguns productos zoologicos da India Portugueza, offerecidos ao Museu de Lisbôa pelo sr. A. Gomes Roberto. *Diario de Lisbôa*, n.^o 245.
- 1864 Nota sobre as Viboras. *Revista Medica Portugueza*, n.^o 8, p. 116.
—Notice sur un Batracien nouveau du Portugal, *Chioglossa lusitanica*. *Proc. Zool. Soc. Lond.*, p. 261.
—Note sur un nouveau Batracien du Portugal *Chioglossa lusitanica* et sur une Grenouille de l’Afrique occidentale *Rana Bragantina*. *Rev. et Mag. de Zool.*, t. XVI, p. 248, pl. 21.
—Lista dos Reptis das possessões portuguezas d’Africa occidental que existem no Museu de Lisbôa. *Jor. Acad. Sc. Lisb.*, t. I, p. 37.
- 1866 Reptiles nouveaux ou peu connus recueillis dans les possessions portugaises de l’Afrique occidentale qui se trouvent au Muséum de Lisbonne. *Jorn. Acad. Sc. Lisb.*, t. I, p. 57. avec une planche.
- 1867 Segunda lista dos Reptis das possessões portuguezas d’Africa occidental que existem no Museu de Lisbôa. *Jorn. Acad. Sc. Lisb.*, t. I, p. 217.

- 1867 Diagnose de quelques Reptiles nouveaux de l'Afrique occidentale. Journ. da Acad. Sc. Lisb., t. I, p. 229.
—Batraciens nouveaux de l'Afrique occidentale (Loanda et Benguela). Proc. Zool. Soc. Lond., p. 843.
- 1870 Description d'un Saurien nouveau de l'Afrique occidentale, *Eumecia Auchietae*. Journ. Acad. Sc. Lisb., t. I, p. 229.
- 1872 Diagnoses de quelques espèces nouvelles de Reptiles d'Afrique occidentale. Journ. Acad. Sc. Lisb., t. IV, p. 72.
- 1873 Note sur l'habitat de l'*Euprepes coctei* Dum. et Bibr. Proc. Zool. Sc. Lond., p. 703.
—Mélanges herpétologiques. Note sur quelques Geckotiens, nouveaux ou peu connus de la nouvelle Calédonie. Journ. Acad. Sc. Lisb., t. IV, p. 201.
—Mélanges herpétologiques. Sur quelques Reptiles et Batraciens nouveaux, rares ou peu connus d'Afrique occidentale. Journ. Acad. Sc. Lisb. t. IV, 209.
—Sur quelques Sauriens nouveaux de la Nouvelle Calédonie et de l'Australie. Journ. Acad. Sc. Lisb., t. IV, p. 228.
—Reptiles nouveaux de l'intérieur de Mossamedes. Journ. Acad. Sc. Lisb., t. V, p. 247.
—Sur l'habitat et les caractères zoologiques du *Macroscincus coctei*, (*Euprepes coctei* D. et B.). Journ. Acad. Sc. Lisb., t. IV, p. 295.
- 1875 Sur deux Reptiles nouveaux de l'Archipel de Cap-Vert. (*Ascalobates gigas* et *Euprepes Hopfferi*). Journ. Acad. Sc. Lisb., t. V, 108.
- 1876 Statement regarding Dr. Welwitsch's Angola Reptiles. By Dr. Albert Günther, V. P. R. S. Keeper of the Zoological Department, British Museum. Journ. Acad. Sc. Lisb., t. V, p. 275.
- 1879 Subsídios para a fauna das possessões portuguezes d'Africa occidental, S. Thomé e Angola. Journ. Acad. Sc. Lisb., t. VII, p. 86.
—Reptiles et Batraciens nouveaux d'Angola. Journ. Acad. Sc. Lisb., t. VII, p. 97.
- 1881 Nota sobre a synonymia de alguns saurios da Nova Caledonia. Journ. Acad. Sc. Lisb., t. VIII, p. 126.
- 1882 Notícia acerca de alguns Reptis d'Angôche que existem no Museu Nacional de Lisbôa. Journ. Acad. Sc. Lisb., t. VIII, p. 286.
—Reptiles rares ou nouveaux d'Angola. Journ. Acad. Sc. Lisb., t. VIII, p. 299.
—Notice sur les espèces du genre *Philothamnus*, qui se trouvent au Muséum de Lisbonne. Journ. Acad. Sc. Lisb., t. IX, p. 1.
- 1886 Reptis e Amphibios de S. Thomé. Journ. Acad. Sc. Lisb., t. XI, p. 65.

- 1886 Reptiles et Batraciens nouveaux de l'Île de S. Thomé. Journ. Acad. Sc. Lisb., t. XI, p. 71.
 —Note additionnelle sur les Reptiles de S. Thomé. Journ. Acad. Sc. Lisb., t. XI, p. 103.
 —Typhlopiens nouveaux de la faune africaine. Journ. Acad. Sc. Lisb., t. XI, p. 171.
- 1887 Mélanges herpétologiques. Journ. Acad. Sc. Lisb., t. XI, p. 177.
 —Sur un *Python* nouveau d'Afrique. Journ. Acad. Sc. Lisb., t. XII, p. 87.
- 1888 Mélanges herpétologiques. Journ. Acad. Sc. Lisb., t. XII, p. 138.
- 1889 Breves considerações sobre a fauna de S. Thomé. Journ. Acad. Sc. Lisb., t. I, 2.^a ser., p. 33.
 —Mélanges herpétologiques. Journ. Acad. Sc. Lisb., 2.^a t. I, p. 125.
 —Sur une Vipère apparemment nouvelle d'Angola, *Vipera heraldica*. Journ. Acad. Sc. Lisb., 2.^a ser., t. I, p. 127.
- 1890 Sur une espèce nouvelle à ajouter à la faune herpétologique de S. Thomé et Rolas. *Typhlops (Onycocephalus) Newtoni*, n. sp. Journ. Acad. Sc. Lisb., 2.^a ser., t. II, 1892, p. 61.
- 1892 Subsídios para a fauna da Guiné portugueza. Journ. Acad. Sc. Lisb., 2.^a ser., t. II, p. 179.
 —Sur le *Hemidactylus mabouia* var. *molleri* Bedriaga, de S. Thomé. Journ. Acad. Sc. Lisb., 2.^a ser., t. II, p. 185.
 —Notice sur les Amphibiens et Reptiles recueillis par M. A. F. Moller aux Îles de la Guinée par le Dr. J. Bedriaga. Journ. Acad. Sc. Lisb., 2.^a ser., t. II, p. 229.
 —Note sur le *Dendraspis* de l'Île de S. Thomé. Journ. Acad. Sc. Lisb., 2.^a ser., t. II, p. 265.
- 1893 Mammiferos, Aves e Reptis da Ilha de Anno-Bom. Journ. Acad. Sc. Lisb., 2.^a ser., t. III, p. 43.
 —Diagnose de deux nouveaux Reptiles de l'Île de Anno-Bom, *Mabouia Ozorii* et *Philolamnus Girardi*. Journ. Acad. Sc. Lisb., 2.^a ser., t. III, p. 47.
 —Diagnoses de quelques nouvelles espèces de Reptiles et Batraciens d'Angola. Journ. Acad. Sc. Lisb., 2.^a ser., t. III, p. 115.
 —Remarques supplémentaires sur les Amphibiens et les Reptiles du Portugal et de l'Île de S. Thomé par Mr. Bedriaga. Journ. Acad. Sc. Lisb., 2.^a ser., t. III, p. 141.
- 1895 Sur un Batracien nouveau de Fernando Pó, *Tympanoceros Newtoni*. Journ. Acad. Sc. Lisb., 2.^a ser., t. III, p. 270.
 —Herpétologie d'Angola et du Congo, ouvrage publié sous les aus-

- pices du ministère de la marine et des colonies. (avec XIX pl. coloriées).
- Subsidios para a fauna da Ilha de Fernando Pó. Vertebrados terrestres. *Jorn. Acad. Sc. Lisb.*, 2.^a ser., t. IV, p. 1.
- Reptiles et Batraciens nouveaux ou peu connus de Fernando Pó. *Jorn. Acad. Sc. Lisb.*, t. IV, p. 16, pl.
- Sur une espèce de Crapaud à ajouter à la faune herpétologique d'Angola. *Jorn. Acad. Sc. Lisb.*, 2.^a ser., t. IV, p. 51.
- 1896 Reptis de algumas possessões portuguezas d'Africa, que existem no Museu de Lisboa. *Jorn. Acad. Sc. Lisb.*, 2.^a ser., t. IV, p. 65, pl. I e II.
- Mammiferos, Aves e Reptis da Hanha, no sertão de Benguella. *Jorn. Acad. Sc. Lisb.*, 2.^a ser., t. IV, p. 105.
- Sur quelques Reptiles et Batraciens africains provenant du voyage de M. le Dr. Emil Holub. *Jorn. Acad. Sc. Lisb.*, 2.^a ser., t. IV, p. 151.
- Sur deux Agames d'Angola à écaillure hétérogène. *Jorn. Acad. Sc. Lisb.*, 2.^a ser., t. IV, p. 127.
- Reptis de Bolama, Guiné portugueza, colligidos pelo sr. Costa Martins, chefe interino de saude no Archipelago de Cabo Verde. *Jorn. Acad. Sc. Lisb.*, 2.^a ser., t. IV, p. 176.
- 1897 Mammiferos, Reptis e Batrachios d'Africa, de que existem exemplares typicos no Museu de Lisboa. *Jorn. Acad. Sc. Lisb.*, 2.^a ser. t. IV,
- Mammiferos, Aves e Reptis da Hanha. no sertão de Benguella; segunda lista. *Jorn. Acad. Sc. Lisb.*, 2.^a ser., t. IV, p. 207.
- 1903 Contribution à la faune des quatre iles du Golfe de Guinée. *Jorn. Acad. Sc. Lisb.*, 2.^a ser., t. VII, p. 25.
- 1904 Contribution à la faune des quatre iles du Golfe de Guinée. *Jorn. Acad. Sc. Lisb.*, 2.^a ser., t. VII, p. 65.

Poissons

- 1864 Diagnose de algumas especies ineditas da familia Squalidae que frequentam os nossos mares, (en collaboration avec FELIX DE BRITO CAPELLO). *Mem. Acad. Sc. Lisb.*, t. III, 1865, Mémoire n.º 7.
- Sur quelques espèces inédites de Squalidae de la tribu Acanthiana, Gray, qui fréquentent les côtes du Portugal (en collab. avec F. DE BRITO CAPELLO). *Proc. Zool. Soc. Lond.*, p. 260.
- 1866 Peixes plagiostomos. Primeira parte, Esqualos (en collab. avec F. DE BRITO CAPELLO). Lisboa, in 4.º, 40 p. et trois pl. col.

- 1877 Les fanons branchiaux du Squale Pèlerin. Journ. Acad. Sc. Lisb., t. VI, 71.

Invertébrés

- 1857 Noticia sobre uma collecção de conchas das ilhas da Madeira e Porto Santo, offerecidas ao Museu de Lisbôa pelo sr. João d'Andrade Corvo. Ann. das Sc. e Lettras, publ. p. Acad. Sc. Lisb., t. I, p. 204.
- 1864 Noticia ácerca da descoberta nas costas de Portugal de um Zoophyto da familia Hyalochœtides, Brandt. *Hyalonema lusitanicum*. Mem. Acad. Sc. Lisb., t. III, n.º 6.
—Note sur la découverte d'un Zoophyte de la famille Hyalochœtides sur la côte du Portugal. Proc. Zool. Soc. Lond., p. 265.
- 1865 Sur l'habitat du *Hyalonema lusitanicum*. Proc. Zool. Sc. Lond., p. 662.
- 1868 On *Hyalonema boreale*. Ann. and mag. Nat. Hist., p. 66.
- 1869 Eponges siliceuses nouvelles du Portugal et de l'Ile de Saint-Iago, archipel de Cap-Vert. Journ. Acad. Sc. Lisb., t. II, p. 159, pl. X et XI.
- 1870 Sur l'existence de la *Holténia carpenteri* Wyv. Thomson dans les côtes du Portugal. Journ. Acad. Sc. Lisb., t. III, p. 69.

Philosophie zoologique

- 1860 Origem dos animaes domesticos. Diario de Lisbôa, n.º 7, 13 et 27.
- 1870 A vida animal nas grandes profundidades do oceano. Journ. Acad. Sc. Lisb., t. III, p. 71.

Biographies

- 1889 José Augusto de Souza. Esboço biographico e breve noticia dos seus escriptos. Journ. Acad. Sc. Lisb., 2.ª ser., t. I, p. 145.
- 1897 José de Anchieta, breve noticia dos seus trabalhos em Angola. Journ. Acad. Sc. Lisb., 2.ª ser., t. V, p. 126.

Rapports

- 1860 Relatorio apresentado ao concelho da Escola Polytechnica pelo lente da 8.ª cadeira, ácerca das collecções scientificas recentemente adquiridas para o Gabinete zoologico e Museu de Lisbôa e de alguns outros resultados da sua viagem scientifica ao estrangeiro. Diario do Governo, 2 de janeiro.

- 1862 Relatório apresentado ao conselho da Escola Polytechnica em sessão de 1 feveireiro de 1862, ácerca do plano geral dos trabalhos de exploração zoologica e approved na mesma sessão. Diario de Lisboa, n.º 46.
- 1865 Relatoria ácerca da situação e necessidades da secção zoologica do Museu de Lisboa, apresentado a Sua Ex.^a o Ministro e Secretario d'Estado dos Negocios do Reino. Lisboa.
- 1868 Relatório ácerca da minha viagem ao estrangeiro e visita á exposição de Paris. Diario de Lisboa, 30 de janeiro.
- 1877 Relatório ácerca da situação do serviço zoologico do Museu de Lisboa, apresentado ao Director da Escola Polytechnica. Lisboa.

Notices bibliographiques

- 1874 Die Glanzstaare (Lamprotornidæ) Afrika's monographisch bearbeitet von Dr. G. Hartlaub. Journ. Acad. Sc. Lisb., t. V, p. 61.
- 1880 Ueber eine Vogelsammlung aus Malage in Angola, eingesandt von dem Reisenden Osso Schutt. Bearbeitet von dr. Ant. Reichenow Journ. Acad. Sc. Lisb., t. VII, p. 134.
—E. Oustalet. Catalogue méthodique des oiseaux recueillis par Mr. Marche dans son voyage sur l'Ogôone. Journ. Acad. Sc. Lisb., t. VII, p. 192.
- 1886 Primeiros subsidios para a fauna do Estado do Congo. Nota bibliographica. Journ. Acad. Sc. Lisb., t. XI, p. 175.
- 1903 G. A. Boulenger. Batraciens nouveaux et Reptiles nouveaux. Journ. Acad. Sc. Lisb., 2.^a ser., t. VII, p. 62.
-