

**Émile Blanchard : notice nécrologique / par E.-L. Bouvier.**

**Contributors**

Bouvier, E.-L., 1856-1944.

**Publication/Creation**

Paris : Masson, [1900]

**Persistent URL**

<https://wellcomecollection.org/works/e5cmxvp4>

**wellcome  
collection**

Wellcome Collection  
183 Euston Road  
London NW1 2BE UK  
T +44 (0)20 7611 8722  
E [library@wellcomecollection.org](mailto:library@wellcomecollection.org)  
<https://wellcomecollection.org>

*Blanchard*

NOUVELLES ARCHIVES  
DU MUSÉUM  
D'HISTOIRE NATURELLE

PUBLIÉES

PAR MM. LES PROFESSEURS-ADMINISTRATEURS  
DE CET ÉTABLISSEMENT

QUATRIÈME SÉRIE

EXTRAIT

*Émile Blanchard.  
Notice nécrologique  
par  
E. L. Bouvier.*

PARIS

MASSON ET C<sup>ie</sup>, ÉDITEURS

LIBRAIRES DE L'ACADÉMIE DE MÉDECINE  
120, BOULEVARD SAINT-GERMAIN



NOUVELLES ARCHIVES  
DU  
MUSÉUM D'HISTOIRE NATURELLE

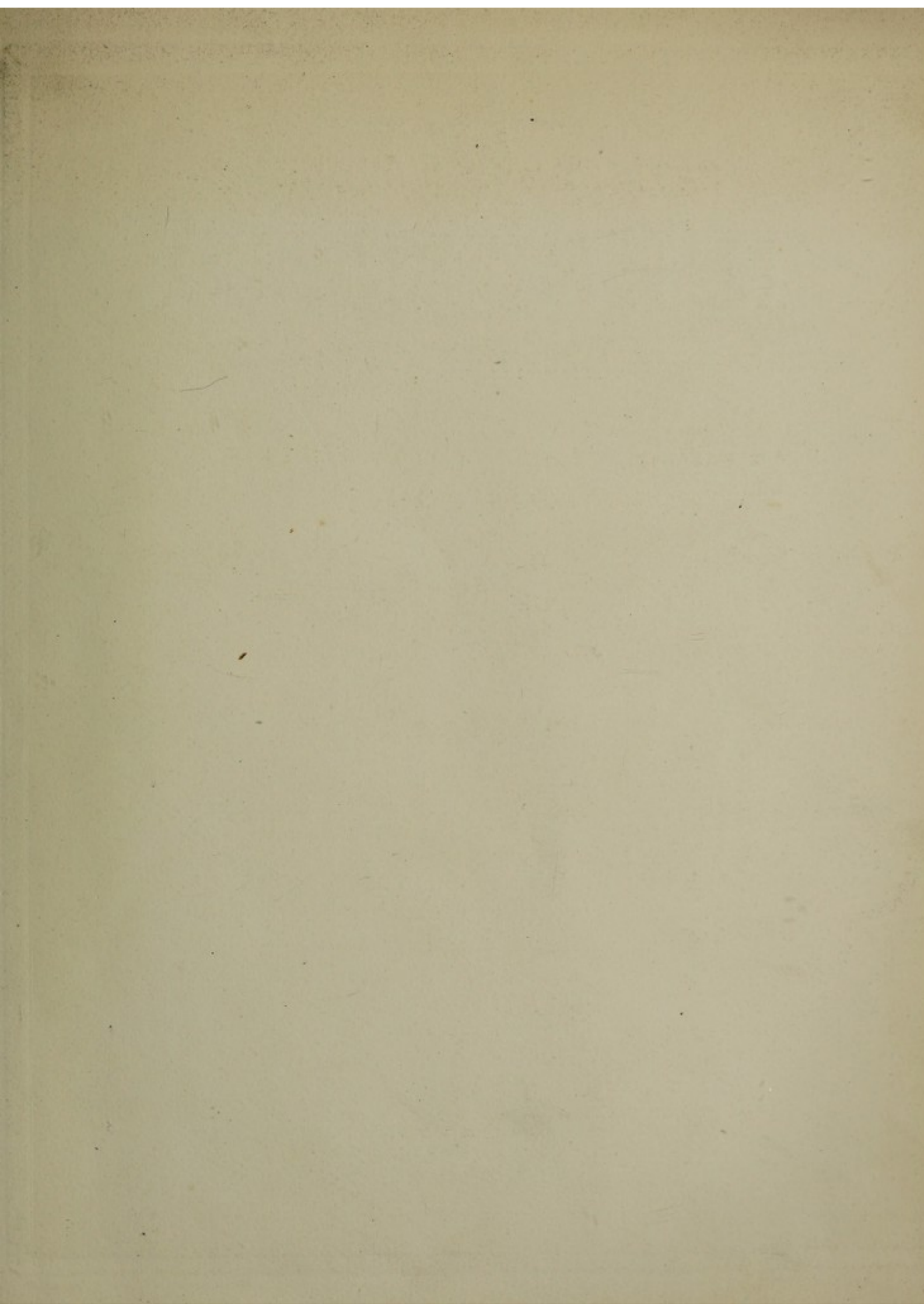
PUBLIÉS

PAR MM. LES PROFESSEURS-ADMINISTRATEURS DE CET ÉTABLISSEMENT

DEUXIÈME SÉRIE (1879-1888)

- Tome I<sup>er</sup>.** — Études sur la répartition géographique des Astérides, par Ed. PERRIER. — Description des Poissons nouveaux ou imparfaitement connus de la collection du Muséum, par M. H.-E. SAUVAGE. — Description d'une nouvelle espèce de Midas et observations sur l'*Ateles variegatus*, par Alph. MILNE-EDWARDS. — Observations sur le groupe des Ibis et description de deux espèces nouvelles, par M. OUSTALET. — Observations sur les affinités zoologiques du genre *Pholidus* et description d'un nouveau genre de Rapaces nocturnes, par M. Alph. MILNE-EDWARDS. — Revision des Tellinidées du Muséum d'histoire naturelle, par M. Victor BERTIN.
- Tome II.** — Monographie des genres *Ligustrum* et *Syringa*, par M. J. DECAISNE. — Note sur le croisement des diverses espèces du genre Cheval, et description d'un hybride d'Hémione et de Dauw, par M. HUET. — Catalogue méthodique des Oiseaux recueillis par M. MARCHE dans son voyage sur l'Ogôoué, avec description d'espèces nouvelles. — Note sur une petite collection d'Oiseaux provenant des îles Loos (Afrique occidentale), par M. OUSTALET. — Observations de température faites au Muséum l'histoire naturelle pendant les années 1875-1877, par MM. BECQUEREL et Edmond BECQUEREL. — Etude sur un squelette d'Aéta, des environs de Binangonan, nord-est de Luçon (Iles Philippines), par M. le docteur E.-T. HAMY. — Structure comparée de quelques tiges de la flore carbonifère, par M. B. RENAULT.
- Tome III.** — Étude sur la faune ichthyologique de l'Ogôoué, par M. H.-E. SAUVAGE. — Revision des Garridées du Muséum d'histoire naturelle, par M. Victor BERTIN. — Recherches sur les Ecureuils africains, par M. HUET. — Recherches d'ostéologie comparée sur une race de bœufs domestiques observée en Sénégambie, par M. le D<sup>r</sup> A.-T. DE ROCHEBRUNE. — Recherches sur la maturation de quelques plantes herbacées, par MM. P.-P. DEBÉRAIN et E. BRÉAL. — Quelques remarques au sujet des Plaqueminiers (*Diospyros*) cultivés à l'air libre dans les jardins de l'Europe, par M. Ch. NAUDIN. — Recherches stratigraphiques et paléontologiques sur les sables marins de Pierrefite, près d'Étampes (Seine-et-Oise), par MM. Stanislas MEUNIER et L. LAMBERT. — Revision des Ophidiens fossiles du Muséum d'histoire naturelle, par M. le D<sup>r</sup> A.-T. DE ROCHEBRUNE. — Observations de température faites au Muséum d'histoire naturelle pendant les années météorologiques 1878-1879, par MM. Edmond BECQUEREL et Henri BECQUEREL.
- Tome IV.** — L'anatomie des tissus appliquée à la classification des plantes, par M. Julien VESQUES. — Revision des Donacitidées du Muséum d'histoire naturelle, par M. Victor BERTIN. — Recherches sur la faune ichthyologique de l'Asie et description d'espèces nouvelles de l'Indo-Chine, par M. H.-E. SAUVAGE. — Revision des Clématites du groupe des Tubuleuses cultivées au Muséum, par M. A.-J. DECAISNE. — Matériaux pour la flore de l'Archipel des îles du Cap-Vert, par M. le D<sup>r</sup> A.-T. DE ROCHEBRUNE. — Etude sur les documents anthropologiques recueillis par Delgorgue en Cafrie, par M. E.-T. HAMY. — Observations de température faites au Muséum d'histoire naturelle pendant les années météorologiques 1879-1880, avec les thermomètres électriques, par MM. Edmond BECQUEREL et Henri BECQUEREL.
- Tome V.** — Note sur les carnassiers du genre *Bassaricyon*, par M. HUET. — Revision des Murex du Muséum, par M. J. PERRIER. — Énumération des plantes recueillies par le docteur GUIARD dans le Sahara, par le docteur Ed. BONNET. — *Plantæ Davidianæ ex Pinarum imperio*, par M. A. FRANCHET. — Notice sur la grande Salamandre du Japon, par le D<sup>r</sup> A.-J.-C. GEERTS. — L'anatomie des tissus appliquée à la classification des plantes, par M. Julien VESQUES. — Observations de température faites au Muséum d'histoire naturelle pendant l'année météorologique 1880-1881, avec les thermomètres électriques, par MM. Edmond BECQUEREL et Henri BECQUEREL.
- Tome VI.** — *Plantæ Davidianæ ex Sinarum imperio*, par M. A. FRANCHET. — Mémoires sur les Etoiles de mer recueillies dans la mer des Antilles et le golfe du Mexique durant les expéditions de dragage faites sous la direction de M. AGASSIZ, par M. Edmond PERRIER. — Observations sur le genre *Anomalurus* et sur les espèces de la collection du Muséum d'histoire naturelle, par M. HUET. — Observations de température faites au Muséum d'histoire naturelle, pendant l'année météorologique 1881-1882, avec les thermomètres électriques, par MM. Edmond BECQUEREL et Henri BECQUEREL.
- Tome VII.** — Notice sur la faune ichthyologique de l'ouest de l'Asie et plus particulièrement sur les Poissons recueillis par M. CHANTRE pendant son voyage dans cette région, par M. H.-E. SAUVAGE. — Documents pour servir à l'Anthropologie de la Babylonie, par M. E.-T. HAMY. — *Plantæ Davidianæ ex Sinarum imperio*, par M. A. FRANCHET. — Matériaux pour la faune malacologique des îles Canaries, par M. J. MABILLE. — Contribution à l'anatomie des races nègres; dissection d'un Boschiman, par M. L. TESTUT.
- Tome VIII.** — Note sur une espèce nouvelle de *Chrysochlore* de la côte de Guinée, par M. HUET. — Matériaux pour une faune malacologique des îles Canaries, par M. J. MABILLE. — *Plantæ Davidianæ ex Sinarum imperio*, par M. A. FRANCHET. — Espèces nouvelles ou peu connues de la collection ornithologique du Muséum, par M. H. OUSTALET. — Coléoptères de la famille des Paussides, par M. A. RAFFRAY. — Température de l'air et du sol au Muséum en 1883 et 1884, par MM. Edmond BECQUEREL et Henri BECQUEREL.
- Tome IX.** — Coléoptères de la famille des Paussides, par M. A. RAFFRAY (Fin). — Mémoire sur l'organisation et le développement de la Comatule de la Méditerranée (*Antedon rosacea* Linck), par M. Edmond PERRIER.
- Tome X.** — L'Actinodon, par M. A. GAUDRY. — *Plantæ Davidianæ ex Sinarum imperio* (deuxième partie), par M. A. FRANCHET (Fin). — Sur une nouvelle espèce de Mégaptère provenant du golfe Persique, par M. H.-P. GERVAIS. — Études sur les Mammifères et les Oiseaux des îles Comores, par MM. MILNE-EDWARDS et E. OUSTALET.







*G. Blanchard*



# ÉMILE BLANCHARD

---

## NOTICE NÉCROLOGIQUE

PAR

E.-L. BOUVIER

---

Émile Blanchard naquit à Paris, le 7 mai 1819, au n° 10 de la rue du Dragon. Parisien de naissance, il fut aussi Parisien d'habitudes, et, à part quelques voyages, passa son existence tout entière dans la capitale.

Les qualités de ses parents ne furent pas sans influence sur sa carrière scientifique. Son père, Émile-Théophile Blanchard avait été médecin militaire et savait se montrer homme de goût; sans viser au rang d'artiste, il avait pour la peinture un penchant inné et s'essayait surtout dans les tableaux d'histoire naturelle. Une de ses œuvres a été léguée par Émile Blanchard au Muséum : elle représente un amas de fleurs qui sont toutes parfaitement rendues, mais d'une tonalité un peu terne et sans relief suffisant. On est en droit de penser que le fils puisa auprès du père le sentiment des choses de la nature et de leur belle représentation; Émile Blanchard, en effet, a été un artiste du pinceau et de la plume; certaines de ses planches sont d'un fini presque irréprochable et les dessins d'Insectes qu'il a laissés ne le cèdent en rien aux plus beaux de notre époque.

Si la culture artistique du jeune Blanchard fut soignée, on n'en saurait dire autant de son instruction proprement dite. Ses parents étaient peu fortunés et ne lui firent donner qu'une modeste instruction primaire. Ça aurait été, pour tout autre, un obstacle sérieux à des visées plus hautes, mais notre héros était d'humeur vaillante et d'esprit fortement trempé; ce qu'il n'avait pas reçu dans le jeune âge, il se fit un devoir et un jeu de l'acquérir plus tard. Sa jeunesse, en effet, fut employée presque tout entière à un travail assidu, grâce auquel les lacunes de l'éducation première ne laissèrent pas de traces. Blanchard se mit d'abord à cultiver le latin, puis aborda vaillamment l'étude des langues vivantes et, à une époque où les connaissances de cette nature étaient peu communes, finit par acquérir une parfaite intelligence des principaux idiomes européens. Il était particulièrement



fier de cette facilité que beaucoup lui enviaient, et je l'ai entendu, à plusieurs reprises, donner des preuves de ses talents de polyglotte. En fait, il sut en tirer un merveilleux parti pour ses études, et la vaste érudition que chacun lui connaissait n'avait pas d'autres sources.

A quatorze ans, au sortir de l'école, il entra comme travailleur au Muséum d'histoire naturelle. Il avait le goût inné des études zoologiques et émerveilla Audouin, puis Milne-Edwards, qui guidèrent ses premiers pas. En 1838, il devint préparateur et, en 1844, aide-naturaliste au laboratoire d'entomologie.

Ses premiers travaux datent de 1836, et jusqu'en 1844, ont trait presque tous à l'entomologie descriptive ou aux métamorphoses des Insectes. A partir de cette dernière date, ils prennent une direction différente et un caractère plus général, grâce au voyage en Sicile où il fut le compagnon de Milne-Edwards et de Quatrefages. Comme à Cuvier et à tant d'autres qu'il avait choisis pour émules, la mer lui ouvrit des horizons nouveaux, si bien qu'aux travaux sur les Insectes succédèrent des recherches, nombreuses et très poussées, sur l'organisation des Vers. Blanchard a singulièrement élargi le champ de nos connaissances sur beaucoup de Vers libres, entre autres les Nématodes et les Sipunculides, mais il a été surtout l'historiographe des Vers parasites et, dans cette voie on peut, à juste titre, le considérer comme un précurseur. C'est à lui qu'on doit les premières connaissances précises sur l'appareil excréteur ou aquifère des Vers parenchymateux, Cestodes, Trématodes et Planaires, sur leur système nerveux et sur leurs affinités zoologiques. Il a mis en évidence, mieux que personne, les relations étroites qui existent entre les Trématodes et les Turbellariés, il a tiré un savant parti de son étude sur les Malacobdelles et, dans le groupe des Vers ronds, étroitement rapproché les Acanthocéphales des Nématodes. Ses recherches sur les Linguatules témoignent également de la sagacité de son esprit : Blanchard ne fut pas trompé par l'apparence de ces animaux ; comme Van Beneden, il les rapprocha d'abord des Crustacés, puis, poussant plus loin ses travaux, finit par en faire un groupe spécial dans l'embranchement des Arthropodes. Je ne crois pas que, depuis lors, on ait essayé de rendre aux Linguatules la place qu'elles occupaient jadis dans le groupe des Vers. Entre temps, il s'occupait des caractères biologiques des helminthes, suivait l'expulsion des œufs dans la Douve du foie et, avant toute observation directe, concluait aux migrations de ces Vers parasites. Ces études furent poursuivies pendant plus de cinq années et valurent à leur auteur le prix Montyon que lui décerna l'Académie des sciences, en 1855.

C'est également à cette époque qu'il faut rapporter les principaux travaux de Blanchard sur les Mollusques. Pendant que Milne-Edwards, à la suite du voyage en Sicile, publiait d'admirables recherches sur la circulation de ces animaux, Émile Blanchard s'attachait à faire connaître leur système nerveux et consacrait à ce sujet plusieurs importants mémoires. Il est à regretter que l'habile naturaliste ait limité ses efforts aux deux groupes extrêmes de l'embranchement, les Acéphales et les Nudibranches, êtres disparates entre lesquels il ne pouvait établir aucune relation sérieuse ; mais il faut lui savoir gré d'avoir poussé fort loin l'anatomie des



formes qu'il a étudiées et, de la sorte, fourni une base de recherches très sûre aux savants qui sont venus dans la suite. Je signalerai, comme particulièrement bons, les mémoires qu'il a consacrés au système nerveux des Lamellibranches.

Des Mollusques, Blanchard revint aux Articulés, et, se laissant entraîner par ses goûts d'anatomiste, se mit au travail pour faire connaître leur organisation. Comme je l'ai dit ailleurs, ses mémoires anatomiques sur les Arachnides comptent parmi les meilleurs qu'on ait publiés sur ce sujet et sont, presque totalement, demeurés classiques. On n'estime pas moins la série de travaux qu'il a consacrés à la disposition du système nerveux chez les Coléoptères; l'auteur est allé au fond du sujet, il en a saisi les traits généraux et n'a guère laissé que des glanures à ses successeurs.

Il fut moins heureux dans ses recherches sur la circulation des Insectes et, pendant près de quarante ans, soutint une théorie qui lui suscita de nombreux adeptes et de non moins nombreux contradicteurs. Frappé, comme tant d'autres, du faible développement des organes circulatoires chez les Insectes, il ne put se faire à cette idée que cette réduction était la conséquence du développement des organes respiratoires, et crut avoir trouvé le nœud de la question en décrivant une circulation spéciale qui se faisait entre les fils spiraux des trachées. Blanchard multiplia les observations et les expériences pour convaincre ses contradicteurs, et l'idée qu'il soutenait parut d'abord si rationnelle, qu'il la fit accepter quelque temps dans la science. Les opinions les plus justes ne sont pas toujours celles qui attirent le plus de célébrité à leur auteur; notre savant, à son profit, put en faire l'expérience. Il avait soulevé de vives discussions, poussé aux recherches précises, par là même, grandit encore sa réputation. Au surplus, son erreur était celle d'un homme de bonne foi, et, bien qu'il soit resté en dehors du vrai, on doit lui reconnaître le mérite d'avoir hâté la solution d'un problème qui, sans une obstination méritoire, serait peut-être encore en suspens.

Bien qu'il fût aide-naturaliste au laboratoire d'entomologie, Émile Blanchard, comme on vient de le voir, ne se localisait pas dans l'étude des animaux articulés. Cette sorte d'emprisonnement répugnait à sa nature, et si le Muséum a eu quelque raison d'y trouver à redire, la science peut s'en féliciter, car elle doit à ces vellétés encyclopédiques des mémoires nombreux et importants; je signalerai surtout ceux qu'il consacra, vers 1860, à l'ostéologie des Oiseaux et qui ont servi de prélude aux classiques travaux d'Alphonse Milne-Edwards sur les ossements des Oiseaux fossiles. Émile Blanchard a aussi effectué des recherches sur le cœur des Vertébrés et sur le système tégumentaire des Reptiles.

Étant données les tendances encyclopédiques de l'ardent naturaliste, on ne s'étonnera pas qu'il ait voulu tenter une œuvre de large envergure, embrasser l'histoire de tous les animaux et élever de toutes pièces un monument à la gloire de la zoologie. Dès 1850, Émile Blanchard avait conçu l'idée de l'*Organisation du règne animal* et, de suite, s'était mis au travail pour la réaliser. Le point de départ de cette publication, a-t-il dit lui-même, « est l'observation comparative de l'organisation entière de chacune des grandes familles naturelles du règne animal,



et la considération des modifications que subissent les organes chez les divers représentants du groupe zoologique, qui se rattachent au type principal » ; d'ailleurs, l'auteur se proposait « de considérer les animaux au triple point de vue zoologique, anatomique et physiologique ». Comme on voit, le plan était vaste, trop vaste même, car il dépassait les forces d'un homme ; d'autant qu'Émile Blanchard, avec son tempérament fier, semblait vouloir le réaliser à lui seul, sans secours ni emprunt. Les trente-deux livraisons de cet ouvrage qui ont paru sont, en effet, des monographies anatomiques absolument personnelles, fort étendues et très soignées ; elles ont demandé plus de dix ans à leur auteur et ne renferment, après tout, que des fragments épars, séparés par de vastes solutions de continuité. La tâche était trop lourde ; si elle dépassait les forces physiques et intellectuelles du vaillant naturaliste qui l'avait entreprise, elle allait également bien au delà de ses ressources, surtout luxueuse et riche comme il l'avait comprise. Pourtant Émile Blanchard ne se laissa pas abattre ; pour se procurer les fonds nécessaires, il multiplia les articles dans les revues, publia des livres élémentaires, et usa largement des relations scientifiques et mondaines qu'il avait acquises. Ces dernières lui fournirent d'importantes souscriptions qui furent bien vite englouties dans le gouffre de l'ouvrage ; peu à peu les livraisons devinrent plus rares et le travail ébauché resta en suspens. Ce fut un gros crève-cœur pour Émile Blanchard ; fervent adepte de Cuvier, il avait voulu démesurément étendre l'œuvre du maître, et il se voyait obligé d'abandonner l'édifice avant d'avoir pu en achever les fondements.

Les zoologistes ne sauraient blâmer Émile Blanchard d'avoir eu des visées si hautes, car ils doivent à cette belle ambition quelques-uns des travaux les plus connus de l'auteur, ceux, notamment, qui ont trait à l'étude des Arachnides. Pour les Scorpions, l'auteur réalisa presque exactement les diverses parties de son programme : il étudia complètement l'organisation, jusqu'alors peu connue, de ces intéressants Articulés, tenta leur étude zoologique et entreprit sur leur physiologie une série d'expériences fort ingénieuses. Il se rendit compte du fonctionnement de leur estomac, du mécanisme de leur circulation, de l'action de leurs centres nerveux et du rôle que joue leur foie comme organe d'élimination. Blanchard tenait particulièrement à ces dernières expériences, et à la fin de son professorat, je l'ai entendu plusieurs fois y revenir dans ses cours.

Vers le milieu du siècle, et bien qu'il fût alors simple aide-naturaliste, Blanchard passait pour un des maîtres de l'anatomie en Europe, et les élèves se pressaient dans son laboratoire. De tous côtés lui arrivaient les honneurs : avant 1860, il était déjà membre correspondant de l'Académie des sciences de Philadelphie, de l'Académie de Lisbonne, de la Société des naturalistes de Moscou, de la Société entomologique de Stettin, de la Société des naturalistes de Hall et de nombreuses autres associations scientifiques françaises et étrangères. En 1859, il était chargé de conférences de zoologie à l'École normale comme suppléant de Valenciennes ; en 1860, il recevait la croix de la Légion



d'honneur. « Je m'empresse de vous adresser mes félicitations, lui écrivait alors Geoffroy Saint-Hilaire; elles sont aussi sincères que cordiales, car il s'agit bien ici d'une justice rendue à des travaux que l'Europe savante place très haut. »

En 1861, Blanchard entrait à l'Académie des sciences et, l'année suivante, remplaçait Milne-Edwards dans la chaire d'entomologie du Muséum. Depuis, il se plaisait à répéter aux auditeurs de ses cours, qu'un des plus grands bonheurs de sa vie avait été son élection à l'Institut, et qu'il estimait fort d'avoir été accueilli dans la savante assemblée alors qu'il était aide-naturaliste au Muséum.

Cette élection marque l'apogée de la carrière d'Émile Blanchard, aussi bien au point de vue des travaux scientifiques qu'au point de vue du bonheur intime. Pendant les vingt années qui suivirent, il publia encore de nombreux travaux, et recueillit de précieuses marques d'estime. Mais en 1875, quand il reçut la rosette de la Légion d'honneur, sa vue commençait à décliner, et ce n'est pas sans un amer pressentiment qu'il jouit de cette distinction, à laquelle, pourtant, il tenait beaucoup. Il dut se confiner de plus en plus dans le cabinet, abandonner les travaux de laboratoire et se consacrer à des articles de revue qu'il publiait dans le *Journal des Savants* ou dans la *Revue des Deux Mondes*. Il était très flatté d'écrire dans ce dernier journal, et il racontait volontiers l'accueil qu'il y reçut à l'époque de ses premiers articles. Quelle distance séparait alors l'académicien du jeune travailleur sorti de l'école primaire! Émile Blanchard était devenu un lettré, il avait de belles relations mondaines, et on se le disputait comme un causeur des plus intéressants. Il eut assez de talent littéraire pour faire admettre partout des ouvrages de pure érudition scientifique, entre autres son volume sur les *Métamorphoses des Insectes* et son *Histoire naturelle des Poissons*, ouvrages que l'on se plaît encore à lire et qui tiendront longtemps une place honorable dans les bibliothèques.

Je terminerai là cette courte esquisse biographique. La cécité complète, et l'isolement qui en est la suite, ont douloureusement attristé les dernières années d'Émile Blanchard; à son cours, il ne voyait plus ses auditeurs; à l'Académie, où on devait le conduire, il ne faisait que deviner ses confrères; la nuit, de plus en plus épaisse, se faisait autour de lui. Pourtant, il conserva presque jusqu'à la fin ce talent de causeur qui lui valut tant de succès, et quand cette faculté s'affaiblit, ses amis et ses intimes présagèrent une fin prochaine.

Il mourut le 11 février 1900, dans sa quatre-vingt-unième année, six ans après l'époque où il avait pris sa retraite de professeur. Avec lui disparaît du Muséum le dernier adepte de l'école cuviérienne, et l'un des savants qui ont dépensé le plus d'efforts pour la faire vivre et briller. Actuellement, les zoologistes travaillent suivant d'autres méthodes, mais les faits ont une valeur qui leur est propre, et ceux qu'a mis en évidence Émile Blanchard sont d'une telle importance qu'ils serviront longtemps encore aux futurs progrès de la zoologie.



LISTE  
DES OUVRAGES ET MÉMOIRES

PUBLIÉS DE 1835 A 1899

PAR

ÉMILE BLANCHARD

MEMBRE DE L'ACADÉMIE DES SCIENCES DE L'INSTITUT DE FRANCE,  
PROFESSEUR-ADMINISTRATEUR AU MUSÉUM D'HISTOIRE NATURELLE.

---

1835. — Description de *Mantis chlorophaea*.  
*Mag. de Zool.*, t. V, 1835, Cl. IX, pl. 435.
1836. — Description de *Staphylinus olens*.  
*Mag. de Zool.*, t. VI, 1836, Cl. IX, pl. 465.
- Monographie du genre *Ommexecha*, de la famille des Acridiens.  
*Paris, Ann. Soc. Ent. de Fr.*, t. V, 1836, p. 603-624.
- Notice sur les métamorphoses des Coléoptères du genre *Téléphore*.  
*Mag. de Zool.*, t. VI, 1836, Cl. IX, pl. 468.
1837. — Monographie du genre *Phoraspis*, de la famille des Blattiens.  
*Paris, Ann. Soc. Ent. de Fr.*, t. VI, 1837, p. 271-298, 2 planches.
- *Cantharis telephorus*.  
*Wiegmann's Archiv.*, t. III, 1837, p. 294.
- Sur la larve de *Helops lanipes*.  
*Mag. de Zool.*, t. VII, 1837, Cl. IX, pl. 475.
- *Xiphicera Pierretii*.  
*Mag. de Zool.*, t. VII, 1837, Cl. IX, pl. 485.



1838. — Notice sur M. Desmarest.  
*Paris, Ann. Soc. Ent. de Fr., t. VII, 1838, p. XLIII-XLVIII.*
1839. — Description des Insectes de l'Amérique méridionale recueillis par M. A. d'Orbigny, 1 vol. in-4° accompagné de 35 planches (1839-1846).
1841. — *Prionus Favieri*, n. sp.  
*Paris, Soc. Philom., Proc.-verb., 1841, p. 129-130.*  
*L'Institut, t. X, 1842, p. 23-24.*  
— Sur la distribution géographique des Animaux articulés.  
*Paris, C. R., t. XII, 1841, p. 1216-1218.*  
*Bibl. Univ., t. XXXIV, 1841, p. 194-196.*  
*Revue Zool., 1841, p. 205-206.*  
— Notice sur un Insecte de la famille des Longicornes (*Purpuricenys Loreyi*).  
*Paris, Ann. Soc. Ent. de Fr., t. XI, 1842, p. 49-51.*  
— Liste des Cétoines du Muséum.  
*Paris, 1841.*
1843. — Remarques sur les métamorphoses observées chez les Buprestides.  
*Paris, Ann. Soc. Ent. de Fr., t. I, 1843, p. 221-229.*
1844. — Recherches entomologiques faites en Sicile et en Calabre (nouvelles espèces de *Bruchus*).  
*Paris, Ann. Soc. Ent. de Fr., t. II, 1844, p. LXXIX-LXXXVI.*
1845. — Mémoire sur l'organisation d'un animal appartenant au sous-embanchement des Annelés, Malacobdelle (*Malacobdella*) de Blainville.  
*Ann. Sc. nat., t. IV (Zool.), 1845, p. 364-380.*  
*Froriep Notizen, t. XXXV, 1845, col. 81-84; t. XXXIX, 1846, col. 4-9, 20-26.*  
— Caractères fournis par la lèvre inférieure des Coléoptères.  
*Paris, Ann. Soc. Ent. de Fr., t. III, 1845, p. XXXIX-XL.*  
— Description des Insectes recueillis par Victor Jacquemont.  
*Paris, Voyage dans l'Inde, par Victor Jacquemont, t. IV.*  
— Histoire des Insectes, traitant de leurs mœurs et de leurs métamorphoses en général.  
*Paris, 1845, 2 vol. in-12; 1<sup>er</sup> vol., 398 pages, 10 planches; 2<sup>e</sup> vol., 524 pages, 10 planches.*  
— Observations sur l'organisation d'un type de la classe des Arachnides, le genre Galéode.  
*Paris, C. R., t. XXI, 1845, p. 1383-1387.*  
*Ann. Sc. nat., t. VIII (Zool.), 1847, p. 227-238.*  
*Froriep Notizen, t. XXXVII, 1846, col. 117-120.*  
— Observations sur quelques Eumolpides recueillis en Sicile; sur les mœurs de *Bruchus pandani*; sur le *Figulus striatus* de l'Île-de-France.  
*Paris, Ann. Soc. Ent. de Fr., t. III, 1845, p. IV-V.*



1845. — Recherches anatomiques et zoologiques sur l'organisation des Insectes, et particulièrement sur leur système nerveux. Première partie : les Coléoptères.

*Paris, C. R., t. XXI, 1845, p. 752-754, 963-964.*

- Recherches sur le système nerveux des Mollusques gastéropodes.

*Paris, Soc. Philom., Proc.-verb., 1845, p. 25-27.*

*L'Institut, t. XVI, 1845, p. 90.*

- Recherches faites pendant un voyage en Sicile : — Observations sur le système nerveux des Mollusques acéphales, testacés ou lamellibranches.

*Ann. Sc. nat., t. III (Zool.), 1845, p. 321-340, 1 planche.*

*Froriep Notizen, t. XXXIV, 1845, col. 223-228.*

*Paris, C. R., t. XX, 1845, p. 496-498.*

- Recherches sur l'organisation des Vers.

*Paris, 1845-49, 1 vol. in-4, 353 pages, 25 planches (t. III des « Recherches anatomiques et zoologiques faites pendant un voyage sur les côtes de la Sicile et sur divers points du littoral de la France » par MM. H. Milne-Edwards, A. de Quatrefages et É. Blanchard).*

- Sur les organes oculiformes des Peignes.

*Paris, Soc. Philom., Proc.-verb., 1845, p. 24-25.*

- Sur l'organisation d'un animal nouveau appartenant au sous-embranchement des Vers (*Xenistum Valenciennæ*).

*Paris, C. R., t. XX, 1845, p. 1342-1343.*

*L'Institut, t. XIII, 1845, p. 165.*

*Froriep Notizen, t. XXXV, 1845, p. 81-84.*

1846. — Remarques sur l'embryogénie des Diptères de la tribu des Ornithomyiens (Pupipares de Latreille).

*Paris, Soc. Philom., Proc.-verb., 1846, p. 6-8.*

*Froriep Notizen, t. XXXVII, 1846, col. 276-277.*

*L'Institut, t. XIV, 1846, p. 31-32.*

- Recherches anatomiques et zoologiques sur le système nerveux des animaux sans vertèbres.

*Ann. Sc. nat., t. V (Zool.), 1846, p. 273-379, pl. 8-15.*

- Sur l'organisation des Vers.

1. Turbellariés ; 2. Helminthes.

*Paris, Soc. Philom., Proc.-verb., 1846, p. 62-65, 67-71.*

*L'Institut, t. XIV, 1846, p. 163-164, 172-174.*

1847. — Note sur le Taupin des moissons (*Elater segetalis*).

*Paris, Bull. Soc. d'Agric., 1847-48, p. 358-362, 1 planche.*

## 1847. — De la circulation chez les Insectes.

*Paris, C. R., t. XXIV, 1847, p. 870-872.*

*Ann. Nat. hist., t. XX, 1847, p. 112-114.*

*Ann. Sc. nat., t. IX (Zool.), 1848, p. 359-398.*

*Froriep Notizen, t. III, 1847, col. 342-343.*

## — Recherches sur l'organisation des Vers.

*Paris, C. R., t. XXIV, 1847, p. 601-603.*

*Ann. Sc. nat., 3<sup>e</sup> sér. (Zool.) 7, 1847, p. 87-128; t. VIII, 1847, p. 119-149, 271-*

*341, 8 planches; t. X, 1848, p. 321-364, 2 planches; t. XI, 1849, p. 106-202,*

*3 planches; t. XII, 1849, p. 5-68.*

## 1848. — De la circulation chez les Arachnides.

*Paris, Soc. Philom., Proc.-verb., 1848, p. 56-58.*

*L'Institut, t. XVI, 1848, p. 259.*

*Froriep Notizen, 3<sup>e</sup> sér., Bd. 1848, p. 200-202.*

## — De l'appareil circulatoire et des organes de la respiration dans les Arachnides.

*Ann. Sc. nat., t. XII (Zool.), 1848, p. 317-351, 3 planches.*

## — De la propagation des Vers qui habitent le corps de l'homme (Helminthes).

*Paris, C. R., t. XXVI, 1848, p. 355-359.*

*Froriep Notizen, t. VII, 1848, col. 81-84.*

*Ann. Nat. hist., t. II, 1848, p. 78-79.*

## — Description des Vers (Annélides, Anévormes, Helminthes) qui habitent le Chili.

*Gay, Historia de Chile, Zoologia, t. III.*

## — Du système nerveux chez les Invertébrés (Mollusques et Annelés) dans ses rapports avec la classification de ces animaux.

*Paris, C. R., t. XXVII, 1848, p. 623-625.*

*L'Institut, t. XVI, 1848, p. 389.*

— Note sur un genre d'insecte de la famille des Prionides (le genre *Macro-dontia*).

*Ann. Sc. nat., t. IX (Zool.), 1848, p. 210.*

— Note sur les Coléoptères du genre *Eurhinus* de la famille des *Curculionides*.

*Ann. Sc. nat., t. X (Zool.), 1848, p. 143-144.*

— Recherches sur l'organisation des Mollusques gastéropodes de l'ordre des *Opisthobranches* M. Edw., *Nudibranches*, *Inférobranches* Cuv.

*Paris, C. R., t. XXVI, 1848, p. 244-246.*

*Ann. Sc. nat., t. IX (Zool.), p. 172-191; t. XI, 1849, p. 74-90.*

*Froriep Notizen, t. VI, 1848, col. 263-264.*



1848. — Recherches sur l'organisation des Vers.  
*Voy. plus haut, année 1847.*
1849. — De l'acclimatation de divers Bombyx qui fournissent de la soie.  
*Paris, C. R., t. XXIX, 1849, p. 670-672.*
- Du système nerveux chez les Invertébrés (Mollusques et Annelés) dans ses rapports avec la classification de ces animaux.  
*Paris, in-8, 1849, 12 pages.*
- Note sur le sang des Arachnides.  
*Ann. Sc. nat., 3<sup>e</sup> sér., t. XII (Zool.), 1849, p. 331-332.*
- Observation sur les Insectes qui ravagent les betteraves.  
*Paris, Bull. Soc. d'Agric., 1849-50, p. 120.*
- Réponse à diverses objections touchant la circulation dans les Insectes.  
*Paris, C. R., t. XXVIII, 1849, p. 757-761.*  
*Froriep Notizen, t. X, 1849, col. 257-268.*
- Second mémoire sur l'organisation des Malacobdelles (groupe du sous-embouchement des Vers).  
*Ann. Sc. nat., t. XII (Zool.), 1849, p. 267-275.*  
*Paris, C. R., t. XXIX, 1849, p. 630-632.*  
*Ann. Nat. hist., t. VI, 1850, p. 147-148.*  
*L'Institut, t. XVII, n<sup>o</sup> 380, 1849, p. 378.*
- Sur le système nerveux des Ténias.  
*Paris, C. R., t. XXIX, 1849, p. 60-61.*
- Recherches sur l'organisation des Vers.  
*Voy. plus haut, année 1847.*
1850. — De l'appareil circulatoire et des organes de la respiration dans les Arachnides.  
*Paris, C. R., t. XXX, 1850, p. 60-64.*  
*L'Institut, t. XVIII, 1850, p. 33.*
- De la composition de la bouche dans les Insectes de l'ordre des Diptères.  
*Paris, C. R., t. XXXI, 1850, p. 424-427.*  
*L'Institut, t. XVIII, 1850, p. 297-298.*
- De l'organisation et des rapports naturels des Linguatules.  
*Paris, C. R., t. XXX, 1850, p. 645-647.*  
*L'Institut, t. XVIII, 1850, p. 188.*
- Histoire naturelle des Insectes. Orthoptères, Névroptères, Hémiptères, Hyménoptères, Lépidoptères. Avec une introduction par Brullé.  
*Paris, 1850, 1 vol. in-8 de 672 pages avec 71 planches.*



1850. — Muséum d'Histoire naturelle. Catalogue de la collection entomologique.  
Classe des Insectes. Ordre des Coléoptères.  
*Paris, 1850, in-8, 240 pages. (En collaboration avec MM. Milne-Edwards et Lucas.)*
1851. — De la circulation du sang et de la nutrition chez les Insectes.  
*Paris, C. R., t. XXXIII, 1851, p. 367-370.*  
*Ann. Sc. nat., t. XV (Zool.), 1851, p. 371-376.*  
*Ann. Nat. hist., t. IX, 1852, p. 74-76.*  
— Description des collections entomologiques rapportées du Chili par  
M. Gay. — Coléoptères *ex parte*, Orthoptères, Névroptères, Lépidoptères et Diptères.  
*Cl. Gay, Historia de Chile, Zoologia, t. IV et V.*  
— Recherches sur la formation de l'aorte.  
*Paris, C. R., t. XXXIII, p. 675-678.*
1852. — Observations sur la circulation du sang chez les Arachnides.  
*Paris, C. R., t. XXXIV, 1852, p. 402-404.*  
*Quart. Journ. Microsc. Sc., t. I, 1852, p. 279.*  
— Organisation du règne animal : Mollusques, Arachnides, Reptiles, Oiseaux,  
Mammifères.  
*38 livraisons, in-fol., Paris, 1852-55.*
1853. — Observations sur le *Masaris vespiformis*.  
*Paris, Ann. Sdc. Ent. de Fr., t. I, 1853, p. VI-VII.*  
— Sur les mouvements du fluide nourricier chez les Arachnides pulmonaires.  
*Paris, C. R., t. XXXVI, 1853, p. 1079-1081.*  
*Ann. Nat. hist., t. XII, 1853, p. 219-221.*  
— Voyage au pôle Sud et dans l'Océanie sur les corvettes l'*Astrolabe* et la  
*Zélée* exécuté pendant les années 1837-1840.  
Description des Insectes.  
*Paris, 1853, 422 pages, 25 planches.*  
Anthropologie.  
*Paris, 1854, 264 pages, 47 planches.*
1854. — Des modifications du type dans la famille des Scorpionides.  
*Paris, C. R., t. XXXVIII, 1854, p. 965-969.*  
*L'Institut, 1854, p. 186.*  
— Le *Phædon cochleariae*.  
*Paris, Bull. Soc. d'Agr., 1853-54, p. 428.*



1855. — La Zoologie agricole.  
*Paris, 1855-56, in-fol. — 15 livraisons publiées, accompagnées de planches.*  
 (Environ la moitié du premier volume de la *Zoologie agricole* a été publiée, mais les dépenses considérables que nécessitait l'exécution de cet ouvrage, entrepris aux frais de l'auteur, ont obligé celui-ci à en arrêter la publication.)  
 — Des fonctions du foie chez les Arachnides.  
*Paris, C. R., t. XLI, 1853, p. 1256-1258.*
1856. — Des caractères ostéologiques chez les Oiseaux de la famille des Psittacides.  
*Paris, C. R., t. XLIII, 1856, p. 1097-1100.*
1857. — De la détermination de quelques Oiseaux fossiles et des caractères ostéologiques des Gallinacés (ou famille des Gallides, Gallidæ).  
*Paris, C. R., t. XLV, 1857, p. 128-131.*  
*Ann. Sc. nat. (Zool.), 1857, p. 91-106, 3 planches.*  
 — Observations relatives à la génération des Arachnides.  
*Paris, C. R., t. XLIV, 1857, p. 744-742.*  
*Ann. Nat. hist., t. XIX, 1857, p. 428-429.*  
 — Remarques sur l'ostéologie des Microphagides.  
*Paris, C. R., t. XLV, 1857, p. 599-600.*
1858. — Du grand sympathique chez les animaux articulés.  
*Ann. Sc. nat., t. X (Zool.), 1858, p. 5-10.*  
*Paris, C. R., t. XLVII, 1858, p. 992-995.*  
*L'Institut, 1858, p. 426.*
1859. — Recherches sur les caractères ostéologiques des Oiseaux appliquées à la classification de ces animaux.  
*Ann. Sc. nat., t. XI (Zool.), 1859, p. 10-145, 4 planches.*  
*Paris, C. R., t. L, 1860, p. 47-50.*
1860. — De la fécondation et du liquide séminal chez les Arachnides.  
*Paris, C. R., t. L, 1860, p. 727-729.*  
*Ann. Nat. hist., t. V, 1860, p. 505-506.*  
 — Des modifications dans la conformation du cœur chez les Oiseaux.  
*Paris, C. R., t. LI, 1860, p. 712-715.*  
 — L'organisation du règne animal.  
*Paris, 1860, gr. in-4, 38 livraisons publiées, accompagnées de 71 planches.*  
 — Observations sur le système dentaire chez les Oiseaux.  
*Paris, C. R., t. L, 1860, p. 540-542.*



1860. — Recherches anatomiques et physiologiques sur le système tégumentaire des Reptiles (Sauriens et Ophidiens).  
*Paris, C. R., t. L, 1860, p. 242-246.*
1862. — Rapport sur le concours pour le grand prix des sciences physiques de 1862 (Anatomie comparée du système nerveux des Poissons).  
*Paris, C. R., t. LV, 1862, p. 951-953.*
1863. — De la Cochenille de la Vigne.  
*Paris, Bull. Soc. d'Agric., 1862-63, p. 489-490.*
- Rapport sur un mémoire de M. Vinson relatif à un Ver à soie propre à Madagascar.  
*Paris, C. R., t. LVI, 1863, p. 620-623.*
1864. — Lettre à M. Payen, sur un Insecte de la famille des Muscides, qui attaque les Betteraves.  
*Paris, Bull. Soc. d'Agric., 1863-64, p. 754-756.*
- Rapport sur un travail de M. Salvatore Trinchese, intitulé : « Recherches sur la structure du système nerveux des Mollusques gastéropodes pulmonés ».  
*Paris, C. R., t. LVIII, 1864, p. 355-358. (En coll. avec M. Milne-Edwards.)*
- Remarques à l'occasion d'une communication de M. Pasteur sur la lumière phosphorescente des Cucuyos.  
*Paris, C. R., t. LIX, 1864, p. 510-511.*
1865. — Des ravages occasionnés aux Betteraves par la Noctuelle des moissons (*Noctua segetum*) dans le nord de la France.  
*Paris, Bull. Soc. d'Agric., 1865-66, p. 29-50.*
- Les Abeilles hermaphrodites observées en France.  
*Ann. Sc. nat., t. III (Zool.), 1865, p. 206.*
1866. — Les Poissons des eaux douces en France. Anatomie, physiologie, description des espèces, mœurs, etc.  
*Paris, 1866, 1 vol. in-8, 656 pages, 151 figures.*
- Mémoire sur l'application de l'acide phosphorique et de ses dérivés à la fabrication des engrais et à la salubrité des villes.  
*Paris, C. R., t. LXII, 1866, p. 446-449. (En coll. avec M. Chateau.)*
- Remarques à l'occasion d'une communication de M. Sanson sur la prétendue transformation du Sanglier en Cochon domestique.  
*Paris, C. R., t. LXIII, 1866, p. 845.*



1866. — Remarques relatives à une question débattue entre MM. Coste et Milne-Edwards, concernant une communication de M. Gerbe sur les appareils vasculaires et nerveux des larves des Crustacés marins.  
*Paris, C. R., t. LXII, 1866, p. 975-977.*
1867. — De l'accroissement de la taille chez les animaux à sang froid.  
*Paris, C. R., t. LXIV, 1867, p. 558-560.*
1868. — Caractères du Couden, arbre dont les propriétés médicinales résidant dans l'écorce des racines sont utilisées par les Annamites.  
*Paris, C. R., t. LXVII, 1868, p. 556-557. (En coll. avec M. Condamine.)*  
— Les premières observations au microscope; les travaux de Leuwenhoek.  
*Revue des Deux Mondes, 15 juillet 1868, p. 379-416.*  
— Métamorphoses, mœurs et instincts des Insectes.  
(Insectes, Myriapodes, Arachnides, Crustacés.)  
*Paris, 1868, 1 vol. gr. in-8 de 716 pages, 200 figures et 40 planches.*  
— Sur l'écorce aromatique d'un arbre qui croît sur le mont *Nui-Dinh*, et dont les propriétés médicinales sont utilisées dans la Cochinchine.  
*Paris, C. R., t. LXVII, 1868, p. 386-387. (En coll. avec M. Condamine.)*
1869. — Remarques concernant les éducations des Vers à soie en plein air.  
*Paris, C. R., t. LXIX, 1869, p. 626.*  
— Transmet de nouveaux documents relatifs aux propriétés thérapeutiques du Couden.  
*Paris, C. R., t. LXVIII, 1869, p. 598-599.*
1870. — Rapport sur les dégâts occasionnés dans le département zoologique du Muséum d'histoire naturelle par le bombardement de cet établissement scientifique par les Prussiens.  
*Paris, Nouv. Arch. du Mus., 1870, p. 29-32. (En coll. avec MM. Milne-Edwards et Deshayes.)*  
— La Haute Engadine (vallée des Alpes, dans les Grisons).  
*Revue des Deux Mondes, 1<sup>er</sup> décembre 1870, p. 505-527.*  
— Les animaux disparus depuis les âges historiques.  
*Revue des Deux Mondes, 15 octobre 1870, p. 675-697.*  
— Les conditions de la vie chez les êtres animés.  
*Revue des Deux Mondes, 1<sup>er</sup> mars 1870, p. 196-227.*
1871. — La vie dans les profondeurs de la mer.  
*Revue des Deux Mondes, 15 janvier 1871.*



1871. — Les réformes de l'instruction générale en France; l'observation et l'expérience dans l'enseignement.  
*Revue des Deux Mondes*, 15 octobre 1871, p. 815-845.
- I. Les récentes explorations des naturalistes en Chine.  
 II. Voyage de Pékin à l'Ourato en Mongolie.  
 III. Voyage dans les provinces centrales et occidentales du Céleste-Empire.  
 IV. Voyage dans les provinces centrales et dans le Thibet oriental.  
*Revue des Deux Mondes*, 15 février 1871, p. 718-737; 15 mars 1871, p. 368-394; 15 mai 1871, p. 317-335; 15 juin 1871, p. 611-632.
- Note sur une nouvelle Salamandre gigantesque (*Sieboldia Davidiana* Blanch.) de la Chine occidentale.  
*Paris, C. R.*, t. LXXIII, 1871, p. 79-80.
- Remarques sur la faune de la Principauté thibétaine de Mou-Pin.  
*Paris, C. R.*, t. LXXII, 1871, p. 807-813.
1872. — L'île de Madagascar : les tentatives de colonisation, la nature du pays, la faune de la Grande-Terre; voyage de M. A. Grandidier.  
*Revue des Deux Mondes*, 1<sup>er</sup> juillet 1872, p. 40-75; 1<sup>er</sup> août 1872, p. 596-637; 1<sup>er</sup> septembre 1872, p. 204-229; 15 septembre 1872, p. 443-461; 15 décembre 1872, p. 797-834.
- Observations relatives aux opinions émises par M. Trécul et par M. Frémy sur les fermentations.  
*Paris, C. R.*, t. LXXIV, 1872, p. 167-168.
- Observations relatives à une communication de M. Béranger-Feraud, sur les larves de Mouches qui se développent sous la peau de l'Homme au Sénégal.  
*Paris, C. R.*, t. LXXV, 1872, p. 1134.
- Rapport sur un mémoire de M. A. Milne-Edwards intitulé : « Recherches sur l'anatomie des Limules ».  
*Paris, C. R.*, t. LXXV, p. 1607-1612. (En coll. avec M. A. de Quatrefages.)
- Sur la multiplication inusitée, observée à Paris, de l'Insecte connu sous le nom de Bibion des jardins.  
*Paris, C. R.*, t. LXXIV, 1872, p. 1173-1174.
1873. — Le Phylloxéra de la Vigne; les ravages de l'Insecte et les tentatives de destruction.  
*Revue des Deux Mondes*, 1<sup>er</sup> novembre 1873, p. 207-225.
- Observations relatives à une communication de M. de Dos Hermanos, sur les Cocuyos de Cuba.  
*Paris, C. R.*, t. LXXVII, 1873, p. 335.



## -1874. — De l'origine des êtres :

I. La variabilité de l'espèce et la lutte pour l'existence.

II. La sélection naturelle et la sélection sexuelle.

III. Les conditions de séjour, l'hybridité, l'évolution des êtres, le monde ancien.

*Revue des Deux Mondes*, 15 juin 1874, p. 837-847 ; 1<sup>er</sup> août 1874, p. 580-610 ;  
1<sup>er</sup> octobre 1874, p. 583-617.

— Observations sur la communication de M. Lichtenstein, relative au  
Phylloxéra.

*Paris, C. R.*, t. LXXVIII, 1874, p. 1677-1678.

— Observations relatives à une communication de M. Carbonnier, sur le  
mode de respiration de diverses espèces de Poissons à pharyngiens  
labyrinthiformes.

*Paris, C. R.*, t. LXXVIII, 1874, p. 502-503.

— Sur un Insecte qui attaque les Peupliers.

*Paris, Bull. Soc. d'Agric.*, 1874, p. 725-728.

— Sur un Insecte qui a causé des dégâts sur les arbres fruitiers dans le  
département du Cher.

*Paris, Bull. Soc. d'Agric.*, 1874, p. 494.

## 1875. — Les mœurs des Fourmis.

*Revue des Deux Mondes*, 13 octobre 1875, p. 780-810.

— Note au sujet du décret du 14 août 1875, qui prohibe l'importation des  
plants en Algérie d'arbres fruitiers et autres de toute provenance.

*Paris, C. R.*, t. LXXXI, 1875, p. 1237-1239.

— Rapport sur le rôle des Oiseaux en agriculture.

*Paris, Bull. Soc. d'Agric.*, 1875, p. 728-730.

— Rapport sur les mesures à prendre pour prévenir, en France, l'invasion  
de l'Insecte destructeur de la Pomme de terre (*Doryphora decemlineata*).

*Paris, Bull. Soc. d'Agric.*, 1875, p. 74-82.

— Sur des Insectes qui attaquent les tiges de Blé et la Vigne.

*Paris, Bull. Soc. d'Agric.*, 1875, p. 440-441.

— Un naturaliste au XIX<sup>e</sup> siècle. Louis Agassiz.

I. Les débuts d'Agassiz en Europe.

II. Ses travaux, sa vie en Amérique.

*Revue des Deux Mondes*, 1<sup>er</sup> juillet 1875, p. 5-34 ; 1<sup>er</sup> août 1875, p. 539-569.



1876. — La voix chez l'Homme et chez les animaux.  
*Revue des Deux Mondes*, 1<sup>er</sup> mai 1876, p. 78-110.
- Reproduction de l'Amblystome, observée au Muséum.  
*Paris, C. R.*, t. LXXXII, 1876, p. 716-717.
- Sur un Acarus trouvé sur des Vers à soie (papillons morts).  
*Paris, Bull. Soc. d'Agric.*, 1876, p. 186-187.
- Sur une expérience devant être exécutée en vue de la destruction du Phylloxéra.  
*Paris, C. R.*, t. LXXXIII, 1876, p. 843-846.
1877. — Sur le Doryphora.  
*Paris, Bull. Soc. d'Agric.*, 1877, p. 409.
1878. — Sur la Chrysomèle du Peuplier, sur le Thrips des céréales et sur l'Altise du Colza.  
*Paris, Bull. Soc. d'Agric.*, 1878, p. 388-390.
- Discours et compte rendu des communications faites à la section des sciences (Réunion annuelle des délégués des Sociétés savantes à la Sorbonne).  
*Paris*, 1878, in-8, 36 pages.  
*Revue des Soc. savantes*, 6<sup>e</sup> sér., t. VII, 1878, p. 151-164 et 293-310.
- La géographie enseignée par la nature vivante.  
*Revue scientifique*, t. XIII, 1878, p. 1125-1132.
1879. — La Nouvelle-Zélande et les petites îles australes adjacentes :  
 I. La découverte, les premières explorations, la nature du pays et les habitants.  
*Revue des Deux Mondes*, 1<sup>er</sup> mars 1878, p. 34-76.
- II. Les baleiniers et les chasseurs de phoques. Les missionnaires évangéliques.  
*Revue des Deux Mondes*, 15 décembre 1879, p. 76-803.
- III. Les voyages de circumnavigation, les récits des capitaines Dumont-d'Urville, Laplace, Dupetit-Thouars, Fitzroy, Ch. Wilkes, Jame Ross.  
*Revue des Deux Mondes*, 1<sup>er</sup> septembre 1881, p. 167-203.
- IV. La prise de possession par l'Angleterre, une tentative de la France. la destruction de la population aborigène.  
*Revue des Deux Mondes*, 15 janvier 1882, p. 355-394.
- V. Les conditions de la nature, les aspects du pays, la structure du sol, la végétation et les animaux.  
*Revue des Deux Mondes*, 1<sup>er</sup> juin 1884, p. 657-682.



1879. — VI. Les îles Aukland, Macquarie, Campbell, les preuves de l'effondrement d'un continent austral.

*Revue des Deux Mondes*, 15 septembre 1884, p. 438-454.

- VII. Les Maoris, leurs traditions et leurs coutumes.

*Revue des Deux Mondes*, 15 octobre 1884, p. 908-932.

- La Nouvelle-Zélande, etc.

*Voy. ci-dessus.*

- Les Léporides.

*Paris, Bull. Soc. d'Agric.*, 1879, p. 213-214.

- Sur l'enseignement de l'Agriculture.

*Paris, Bull. Soc. d'Agric.*, 1879, p. 45-50.

1880. — Chenille attaquant les épis de Blé.

*Paris, Bull. Soc. d'Agr.*, 1880, p. 596-597.

- Discours et compte rendu des communications faites à la section des sciences.

*Revue des Soc. savantes*, 1880.

- Enquête sur la situation de l'Agriculture.

*Paris, Bull. Soc. d'Agr.*, 1880, p. 205-210.

- Observations à l'occasion d'une note de M. Rommier sur l'influence toxique que le mycélium des racines de la Vigne exerce sur le Phylloxéra.

*Paris, C. R.*, t. XC, p. 513-514.

- Sur une Cicadelle (*Hysteropterum apterum*) qui attaque la Vigne dans le département de la Gironde.

*Paris, C. R.*, t. XC, 1880, p. 1103-1104.

*Paris, Bull. Soc. d'Agric.*, 1880, p. 404-406.

1881. — La Nouvelle-Zélande, etc.

*Voy. année 1879.*

- Les preuves de la formation récente de la Méditerranée.

*Paris, C. R.*, t. XCIII, 1881, p. 1042-1048.

- Remarques à l'occasion d'une note de M. Hément sur les caractères que présente la parole chez les sourds-muets auxquels on parvient à faire articuler des sons.

*Paris, C. R.*, t. XCIII, p. 755-756.

- Réponse aux observations de M. Daubrée, présentées dans la séance du 19 décembre.

*Paris, C. R.*, t. XCIII, 1881, p. 1116-1117.



1881. — Sur un Insecte qui exerce des ravages dans les oseraies de la Meuse et de la Loire-Inférieure.  
*Paris, Bull. Soc. d'Agric.*, 1881, p. 352.
1882. — La Nouvelle-Zélande, etc.  
*Voy. année 1879.*
- Instructions destinées aux naturalistes de la mission du Cap Horn, pour la recherche des animaux sur la Terre de Feu et les îles adjacentes.  
*Paris, C. R.*, t. XCIV, 1882, p. 1564-1566.
- Les preuves de l'effondrement d'un continent austral pendant l'âge moderne de la Terre.  
*Paris, C. R.*, t. XCIV, 1882, p. 386-393.  
*New Zeal. Journ. Sc.*, t. I, 1882, p. 251-259.
- Réponse aux remarques de M. A. Milne-Edwards.  
*Paris, C. R.*, t. XCIV, 1882, p. 395-396.
- Remarques à la suite d'une note de M. Brock, sur les variations observées dans la pêche du Hareng, sur les côtes de Norvège.  
*Paris, C. R.*, t. XCIV, 1882, p. 826.
- Remarques à propos d'une lettre de M. Balbiani, sur la destruction de l'œuf d'hiver du Phylloxéra.  
*Paris, C. R.*, t. XCIV, 1882, p. 712-713.
- Sur la soie des Araignées.  
*La Nature*, t. XVIII, 1882, p. 94-95.
1883. — Adresse les félicitations de l'Académie à M. A. Milne-Edwards et aux savants qui l'ont accompagné à bord du *Talisman* dans le voyage d'exploration des grandes profondeurs de la mer.  
*Paris, C. R.*, t. XCVII, 1883, p. 1395-1397.
- Sur les Myriapodes qui attaquent les Haricots aux environs de Périgueux.  
*Paris, Bull. Soc. d'Agric.*, 1883, p. 275.
1884. — La Nouvelle-Zélande, etc.  
*Voy. année 1879.*
1885. — De la dissémination des espèces végétales et animales.  
*Paris, C. R.*, t. C, p. 1430-1436.
- Discours prononcé aux obsèques de M. H. Milne-Edwards, au nom du Muséum d'histoire naturelle.  
*Paris, C. R.*, t. CI, 1885, p. 344-347.  
*Ann. Sc. nat.*, 6<sup>e</sup> sér., t. XIX, 1885, p. XI-XIII.



1885. — La connaissance des flores et des faunes dans ses applications à la géographie et à l'histoire du globe.  
*Paris, C. R., t. C, 1885, p. 1480-1486.*
1886. — La Pyrale des bourgeons de Sapin.  
*Paris, Bull. Soc. d'Agric., 1886, p. 423-424.*
- Allocution à M. Chevreul, à l'occasion de son centenaire.  
*Paris, C. R., t. CII, 1886, p. 443-445.*
- Aperçu touchant la faune du Tonkin.  
*Paris, C. R., t. CII, 1886, p. 791-793.*
- Les Araignées.  
*Revue des Deux Mondes, 15 juillet 1886, p. 429-456.*
- Remarques au sujet du récent cataclysme survenu à la Nouvelle-Zélande.  
*Paris, C. R., t. CII, 1886, p. 407-408.*
1887. — La rouille du Blé.  
*Paris, Bull. Soc. d'Agric., 1887, p. 624.*
1888. — La vie des êtres animés.  
*Paris, 1888, in-8, 296 pages.*
- Le *Silpha opaca*.  
*Paris, Bull. Soc. d'Agric., 1888, p. 274-276.*
- L'instruction secondaire à la campagne.  
*Revue des Deux Mondes, 15 mai 1888, p. 323-356.*
- Observations relatives aux prétendues pluies de sang.  
*Paris, C. R., t. CVI, 1888, p. 780.*
- Un Charançon qui attaque la Vigne.  
*Paris, Bull. Soc. d'Agric., 1888, p. 273-274.*
1889. — L'échenillage.  
*Paris, Bull. Soc. d'Agric., 1889, p. 222-225.*
- Étude de l'Anguille de rivière, après son passage de l'eau douce dans les eaux salées.  
*Paris, C. R., t. CIX, 1889, p. 169-170.*
- L'enseignement agricole dans les écoles primaires.  
*Paris, Bull. Soc. d'Agric., 1889, p. 639-649.*

1889. — Le hannetonage.  
*Paris, Bull. Soc. d'Agric.*, 1889, p. 339.
- Rapport relatif au prix Petit d'Ormoy (Sciences naturelles).  
*Paris, C. R.*, t. CIX, 1889, p. 1085-1087.
- Rapport sur les collections de Zoologie (Insectes, Arachnides, Crustacés) du Muséum d'histoire naturelle.  
*Paris, Bull. Soc. d'Agric.*, 1889, p. 480-484.
1890. — L'Anthonome du Pommier.  
*Paris, Bull. Soc. d'Agric.*, 1890, p. 573-574.
- Collection d'Insectes formée dans l'Indo-Chine par M. Pavie. Avant-propos par M. E. Blanchard.  
*Nouv. Arch. du Muséum*, 3<sup>e</sup> sér., t. II, 1890, p. 176-177.
- De la production artificielle de la soie.  
*Paris, C. R.*, t. CX, 1890, p. 772-774.
- Dommages causés par un Insecte dans les plantations de Pois.  
*Paris, Bull. Soc. d'Agric.*, 1890, p. 392-393.
- La petite Cétoine noire.  
*Paris, Bull. Soc. d'Agric.*, 1890, p. 297-298.
- Le parasite du Hanneton.  
*Paris, Bull. Soc. d'Agric.*, 1890, p. 570-573.
- Les preuves de dislocation de l'extrémité sud-est du continent asiatique pendant l'âge moderne de la Terre.  
*Paris, C. R.*, t. CX, 1890, p. 369-373.
1891. — Destruction des parasites des plantes cultivées.  
*Paris, Bull. Soc. d'Agric.*, 1891, p. 623.
- Le parasite du Hanneton.  
*Paris, Bull. Soc. d'Agric.*, 1891, p. 373-374.
- Les communications terrestres entre les continents pendant l'âge moderne de la Terre.  
*Revue Scientifique*, 1891, 2<sup>e</sup> semestre, p. 133-136.
- Les preuves de communications terrestres entre l'Europe et l'Amérique pendant l'âge moderne de la Terre.
- Les preuves de communications entre l'Asie et l'Amérique pendant l'âge moderne de la Terre.  
*Paris, C. R.*, t. CXIII, 1891, p. 166-168.



1891. — Rapport sur le prix Bordin (Anatomie et Zoologie).  
*Paris, C. R., t. CXIII, 1891, p. 924-926.*
- Un Rhynchite de la Vigne.  
*Paris, Bull. Soc. d'Agric., 1891, p. 368-370.*
1892. — Dégâts causés aux Pins sylvestres par un Sirex.  
*Paris, Bull. Soc. d'Agric., 1892, p. 547-548.*
- La destruction des Hannetons.  
*Paris, Bull. Soc. d'Agric., 1892, p. 83.*
- Les Betteraves et la Noctuelle des moissons.  
*Paris, Bull. Soc. d'Agric., 1892, p. 346-350.*
- Le Taret.  
*Paris, Bull. Soc. d'Agric., 1892, p. 556-557.*
- Préservation de certaines grandes cultures contre les Insectes nuisibles.  
*Paris, Bull. Soc. d'Agric., 1892, p. 605.*
- De Paris au Tonkin à travers le Thibet inconnu, par G. Bonvalot.  
*Journ. des Savants, 1892, p. 510-516, 583-591, 595-706.*
- Remarques à l'occasion d'une communication de M. Guitel sur les mœurs du *Clinus argentatus*.  
*Paris, C. R., t. CXV, 1892, p. 297-298.*
- Sur les parasites animaux de la Vigne.  
*Paris, Bull. Soc. d'Agric., 1892, p. 404.*
- M. de Quatrefages.  
*Journ. des Savants, 1892, p. 128-129.*
1893. — Chaire de Zoologie (Animaux articulés).  
*Paris, 1893, in-4. Volume commémoratif du centenaire du Muséum d'histoire naturelle, p. 291-307.*
- Destruction des Courtilières.  
*Paris, Bull. Soc. d'Agric., 1893, p. 299.*
- Duhamel du Monceau.  
*Paris, Bull. Soc. d'Agric., 1893, p. 579-580.*
- Exploration des îles Galapagos, par A. Agassiz, 1<sup>er</sup> article.  
*Journ. des Savants, 1893, p. 754-758.*

1893. — La Noctuelle des moissons.  
*Paris, Bull. Soc. d'Agric.*, 1893, p. 520.
- La Cochylis de la Vigne.  
*Paris, Bull. Soc. d'Agric.*, 1873, p. 451, 718.
- Le parasite du Ver jaune.  
*Paris, Bull. Soc. d'Agric.*, 1893, p. 313.
- Le Ver gris.  
*Paris, Bull. Soc. d'Agric.*, 1893, p. 527, 626.
- Les Yponomeutes préjudiciables aux Pommiers.  
*Paris, Bull. Soc. d'Agric.*, 1893, p. 421-422.
- Situation des houblonnières.  
*Paris, Bull. Soc. d'Agric.*, 1893, p. 529.
- Sir Richard Owen. (The Athenæum. — Nature. — The geological Magazine. — Men and women of the time.)  
*Journ. des Savants*, 1893, p. 498-505, 561-569.
1894. — Alphonse de Candolle. — Notices biographiques du D<sup>r</sup> Christ, d'Engler, de Marc Debrit et du D<sup>r</sup> L'Espine. — Alphonse de Candolle et son œuvre scientifique, par Marc Micheli.  
*Journ. des Savants*, 1894, p. 353-360, 478-490.
- Aperçu de la carrière scientifique de M. Cotteau.  
*Paris, C. R.*, t. CXIX, 1894, p. 385-386.
- Aperçu de la carrière scientifique de M. Van Beneden.  
*Paris, C. R.*, t. CXVIII, 1894, p. 90-92.
- Dommages occasionnés par différents Insectes dans les plantations de Cannes à sucre.  
*Paris, Bull. Soc. d'Agric.*, 1894, p. 296-304.
- Éléphants d'Asie et d'Afrique.  
*Paris, Bull. Soc. d'Agric.*, 1894, p. 416-417.
- Exploration des îles Galapagos, par A. Agassiz, 2<sup>e</sup> article.  
*Journ. des Savants*, 1894, p. 412-416. [*Voy. plus haut (année 1893), pour le 1<sup>er</sup> article.*]
- La maladie de la Canne à sucre.  
*Paris, Bull. Soc. d'Agric.*, 1894, p. 200, 227.



## 1894. — Le Bombyx du Pin.

*Paris, Bull. Soc. d'Agric., 1894, p. 365-366.*

## — Les Moineaux et les Insectes.

*Paris, Bull. Soc. d'Agric., 1894, p. 363-364.*

## — Les Oiseaux utiles et nuisibles.

*Paris, Bull. Soc. d'Agric., 1894, p. 366.*

## — Les phosphates du Cotentin.

*Paris, Bull. Soc. d'Agric., 1894, p. 171-172.*

## — Rapport sur un concours du prix Thore (Anatomie et Zoologie).

*Paris, C. R., t. CXIX, p. 1085.*

## — Recherches sur les Oiseaux éteints de l'île de Madagascar, par M. A. Grandidier et A. Milne-Edwards.

*Journ. des Savants, 1894, p. 689-693.*

## 1895. — La Faune entomologique des tombeaux. — Application de l'entomologie à la médecine légale, par P. Ménégnin.

*Journ. des Savants, 1895, p. 126-135.*

— La Finlande au XIX<sup>e</sup> siècle, décrite et illustrée par une réunion d'écrivains et d'artistes finlandais.

*Journ. des Savants, 1895, p. 430-443, 501-511, 565-584.*

## — Notice sur les travaux de M. Carl Vogt.

*Paris, C. R., t. CXX, 1895, p. 960-962.*

## — Notice sur les travaux zoologiques de James Dana.

*Paris, C. R., t. CXX, 1895, p. 953-956.*

## — Observations relatives à la communication de M. S.-A. Andrée sur un projet d'expédition en ballon aux régions arctiques.

*Paris, C. R., t. CXX, 1895, p. 895-896.*

## — Quelques mots sur la carrière de M. le baron Larrey.

*Paris, C. R., t. CXXI, 1895, p. 310.*

## — Rapport sur le concours du prix Thore (Anatomie et Zoologie).

*Paris, C. R., t. CXXI, 1895, p. 1020-1021.*

## — Remarques au sujet du discours de Lord Salisbury « sur les limites actuelles de notre science ».

*Paris, C. R., t. CXXI, 1895, p. 455-457.*

1895. — Remarques sur les colorations de certains Insectes de l'ordre des Lépidoptères.  
*Paris, C. R., t. CXXI, 1895, p. 961.*  
*Ann. Nat. hist., t. XVII, 1895, p. 328.*
1896. — Les ouvrages de M. A. Forel sur le lac Léman et les autres lacs de la Suisse.  
*Journ. des Savants, 1896, p. 171-180, 237-246, 301-309.*
- Mes grandes chasses dans l'Afrique centrale, par Ed. Foa.  
*Journ. des Savants, 1896, p. 486-499, 683-694, 742-748.*
- Rapport sur l'ensemble des travaux de M. Ch. Janet qui lui ont mérité le prix Thore (Anatomie et Zoologie).  
*Paris, C. R., t. CXXIII, 1896, p. 1142-1143.*
- Remarques à propos d'une communication de M. Lannelongue sur les modifications que subissent les organes de la vision chez les animaux par l'absence de lumière.  
*Paris, C. R., t. CXXII, 1896, p. 1382.*
- Sur le *Maclura aurantiaca*.  
*Paris, Bull. Soc. d'Agric., 1896, p. 75.*
- Sur la *Zeurera æsculi*.  
*Paris, Bull. Soc. d'Agric., 1896, p. 651-652.*
1897. — Recherches sur les Bactériacées fossiles, par B. Renault.  
*Journ. des Savants, 1897, p. 43-51.*
- Remarques sur les procédés de destruction de la *Cochylis* de la vigne.  
*Paris, C. R., t. CXXV, 1897, p. 134.*
- Tombouctou la Mystérieuse.  
*Journ. des Savants, 1897, p. 237-352, 300-314, 412-428.*
- Vers le pôle, par Nansen.  
*Journ. des Savants, 1897, p. 731-744.*
1898. — La spéléologie ou l'étude des cavernes.  
*Journ. des Savants, 1898, p. 367-377, 551-562.*
- Mémoires originaux des créateurs de la Photographie, par Colson.  
*Journ. des Savants, 1898, p. 683-693, 722-729.*
- Rapport sur le concours du prix Thore (Botanique).  
*Paris, C. R., t. CXXVI, 1898, p. 97-99. (En coll. avec M. Bornet.)*



1898. — Vers le pôle, par Nansen (*Voir année 1897*). — *Journ. des Savants*, 1898, p. 56-66, 184-192.

1899. — Les Parsis, par Mlle Menant. — *Journ. des Savants*, 1899, p. 710-720, 764-779.

— Trois ans de luttes aux déserts d'Asie, par le Dr Sven-Hedin. — *Journ. des Savants*, 1899, p. 226-241, 296-309, 372-381.

— Les grands déserts de l'Asie centrale, par M. L. — *Journ. des Savants*, 1899, p. 312-321, 372-381.

— Le pôle et l'expédition de M. A. — *Journ. des Savants*, 1899, p. 312-321, 372-381.

— Les grands déserts de l'Asie centrale, par M. L. — *Journ. des Savants*, 1899, p. 312-321, 372-381.

— Les grands déserts de l'Asie centrale, par M. L. — *Journ. des Savants*, 1899, p. 312-321, 372-381.

— Les grands déserts de l'Asie centrale, par M. L. — *Journ. des Savants*, 1899, p. 312-321, 372-381.

— Les grands déserts de l'Asie centrale, par M. L. — *Journ. des Savants*, 1899, p. 312-321, 372-381.

— Les grands déserts de l'Asie centrale, par M. L. — *Journ. des Savants*, 1899, p. 312-321, 372-381.

— Les grands déserts de l'Asie centrale, par M. L. — *Journ. des Savants*, 1899, p. 312-321, 372-381.

— Les grands déserts de l'Asie centrale, par M. L. — *Journ. des Savants*, 1899, p. 312-321, 372-381.

— Vers le pôle, par Nansen (*Voir année 1897*). — *Journ. des Savants*, 1898, p. 56-66, 184-192.

— La géologie de l'Asie centrale, par M. L. — *Journ. des Savants*, 1899, p. 312-321, 372-381.

— Les grands déserts de l'Asie centrale, par M. L. — *Journ. des Savants*, 1899, p. 312-321, 372-381.

— Les grands déserts de l'Asie centrale, par M. L. — *Journ. des Savants*, 1899, p. 312-321, 372-381.

— Les grands déserts de l'Asie centrale, par M. L. — *Journ. des Savants*, 1899, p. 312-321, 372-381.



- L'anatomie comparée des animaux basée sur l'Embryologie**, par Louis ROULE, professeur à la Faculté des sciences de l'Université de Toulouse, lauréat de l'Institut (grand prix des sciences physiques). 2 vol. gr. in-8 de xxvi-1970 pages avec 1202 figures dans le texte..... 48 fr.
- Traité de zoologie**, par M. Edmond PERRIER, membre de l'Institut et de l'Académie de Médecine, professeur au Muséum d'histoire naturelle. 2 vol. gr. in-8..... 40 fr.
- PREMIÈRE PARTIE. — **Zoologie générale**. Protozoaires et Phytozoaires — Arthropodes. 1 fort vol. gr. in-8, avec 980 fig. dans le texte..... 30 fr.
- DEUXIÈME PARTIE. — *Premier fascicule*. Vers, Mollusques, 1 vol. gr. in-8 avec 566 figures..... 16 fr.
- Deuxième fascicule*. Amphioxus, Tuniciers. 1 vol. gr. in-8 avec 97 figures..... 6 fr.
- Les colonies animales et la formation des organismes**, par M. Edmond PERRIER, membre de l'Institut, professeur au Muséum d'histoire naturelle. *Deuxième Edition*, avec 2 planches et 158 figures dans le texte. 1 fort vol. grand in-8..... 48 fr.
- Traité de botanique**, par M. VAN TIEGHEM, membre de l'Institut, professeur au Muséum d'histoire naturelle. 2<sup>e</sup> édition entièrement refondue et corrigée. 2 vol. gr. in-8, avec 1213 gravures dans le texte..... 30 fr.
- Traité de géologie**, par M. A. de LAPPARENT, membre de l'Institut, professeur à l'École libre des Hautes-Études. *Ouvrage couronné par l'Institut*. 4<sup>e</sup> édition entièrement refondue. 2 vol. gr. in-8, avec nombreuses gravures dans le texte... (Sous presse).....
- Cours de Minéralogie**, par M. A. DE LAPPARENT, de l'Institut, 3<sup>e</sup> édition revue et corrigée. 1 vol. gr. in-8 avec 619 figures dans le texte et une planche chromolithographiée..... 45 fr.
- Leçons de géographie physique**, par M. A. DE LAPPARENT, membre de l'Institut, professeur à l'École libre des Hautes-Études. *Deuxième édition*, entièrement refondue et augmentée. 1 vol. in-8, avec 168 figures et une planche en couleurs..... 42 fr.
- Les enchaînements du monde animal dans les temps géologiques**, par M. Albert GAUDRY, membre de l'Institut, professeur au Muséum d'histoire naturelle :
- Fossiles primaires**. 1 vol. gr. in-8, avec 283 fig. dans le texte, dessinées par M. Formant..... 40 fr.
- Fossiles secondaires**. 1 vol. gr. in-8, avec 304 fig. dans le texte, dessinées par M. Formant..... 40 fr.
- Mammifères tertiaires**. 1 vol. gr. in-8, avec 312 fig. dans le texte, dessinées par M. Formant... 40 fr.
- Essais de Paléontologie philosophique**, par M. Alb. GAUDRY, membre de l'Institut de France et de la Société Royale de Londres, professeur de Paléontologie au Muséum d'histoire Naturelle. 1 vol. in-8, avec 204 gravures dans le texte..... 8 fr.
- Expéditions scientifiques du « Travailleur » et du « Talisman » pendant les années 1880, 1881, 1882 et 1883**. Ouvrage publié sous les auspices du ministère de l'Instruction publique, sous la direction de M. A. MILNE-EDWARDS, membre de l'Institut, président de la commission des dragages sous-marins, directeur du Muséum d'histoire naturelle de Paris :
- Poissons**, par M. L. VAILLANT, professeur-administrateur au Muséum d'histoire naturelle, membre de la commission des dragages sous-marins. 1 fort vol. in-4, avec 28 planches..... 50 fr.
- Brachiopodes**, par M. P. FISCHER, membre de la commission des dragages sous-marins et D.-P. OENLERT, membre de la Société géologique de France. 1 vol. in-4, avec 8 planches..... 20 fr.
- Échinodermes**, par M. Edm. PERRIER, professeur-administrateur au Muséum d'histoire naturelle, membre de l'Institut. 1 vol. in-4, avec planches..... 50 fr.
- Mollusques testacés**, par Arnould LOCARD. Tome I. 1 vol. in-4 avec 24 planches..... 50 fr.
- Tome II. 1 vol. in-4 avec 18 planches..... 50 fr.
- Résultats des campagnes scientifiques accomplies sur son Yacht**, par S. A. S. M<sup>gr</sup> le Prince ALBERT I<sup>er</sup> DE MONACO, publiés sous sa direction et avec le concours de M. le baron Jules de GUERNE, chargé des travaux zoologiques à bord. *Onze fascicules*, in-4, avec 61 planches en noir et en couleurs..... 208 fr.
- Cours élémentaire de Zoologie**, par Rémy PERRIER, maître de conférences à la Faculté des Sciences de l'Université de Paris, chargé du cours de Zoologie pour le certificat d'études P. C. N. 1 vol. in-8 de 774 pages avec 693 figures dans le texte. Relié toile..... 40 fr.

## BULLETIN DU MUSÉUM D'HISTOIRE NATURELLE

5<sup>e</sup> année — 1899

HUIT NUMÉROS PAR AN

ABONNEMENT : PARIS ET DÉPARTEMENTS : 15 FR. — UNION POSTALE : 16 FR.

Jusqu'à présent les naturalistes du Muséum n'avaient d'autre organe officiel que les *Archives*; mais cette publication ne peut donner qu'une idée très incomplète du labeur exécuté au Muséum; la plupart des autres travaux sont disséminés dans les recueils spéciaux. L'œuvre accomplie s'éparpille et la dissémination travaux des empêche de saisir leur ensemble.

Pour les grouper, le Directeur du Muséum, M. A. Milne-Edwards, a eu l'idée de créer le *Bulletin du Muséum d'histoire naturelle*. Le mode de rédaction est très particulier; le Directeur a prié tous les naturalistes attachés au Muséum de se réunir une fois par mois dans un des amphithéâtres et de communiquer à l'assemblée les résultats constatés dans leurs divers services. On ne demande pas de Mémoires, encore moins de Conférences; on raconte rapidement ce qu'on a vu, on montre les objets, on projette les photographies; de là le *Bulletin*.



NOUVELLES ARCHIVES  
DU  
MUSÉUM D'HISTOIRE NATURELLE

PUBLIÉES

PAR MM. LES PROFESSEURS-ADMINISTRATEURS DE CET ÉTABLISSEMENT

TROISIÈME SÉRIE (1889-1898)

**Le tome I<sup>er</sup> contient les Mémoires suivants :**

Recherches sur le Cachalot, par MM. G. POUCHET et H. BEAUREGARD. — Recherches sur les Insectes de Patagonie, par MM. ED. LEBRUN, L. FAIRMAIRE et P. MABILLE. — Description d'une Tortue terrestre d'espèce nouvelle, par M. LÉON VAILLANT. — Mémoire sur l'organisation et le développement de la Comatule, par M. EDMOND PERRIER (*Suite*).

**Le tome II contient les Mémoires suivants :**

Mémoire sur l'organisation et le développement de la Comatule, par M. EDMOND PERRIER (*Fin*). — Monographie du genre *Chrysosplenium*, par M. FRANCHET. — Sur la faune herpétologique de Bornéo et de Palawan, par M. F. MOCQUARD. — Crustacés du genre *Pelocarcinus*, par M. MILNE-EDWARDS. — Insectes recueillis dans l'Indo-Chine, par M. PAVIE (1<sup>er</sup> article). Coléoptères et Diptères, par MM. J. BOURGEOIS, ED. LEFÈVRE et J. BIGOT. — Lichenes exotici, par M. l'abbé HUE.

**Le tome III contient les Mémoires suivants :**

Monographie du genre *Chrysosplenium*, par M. A. FRANCHET (*Fin*). — Lichenes exotici par M. l'abbé HUE (*Suite*). — Monographie du genre *Palophus*, par M. CH. BRONGNIART. — Insectes recueillis dans l'Indo-Chine, par M. PAVIE (2<sup>e</sup> article). Coléoptères et Lépidoptères, par MM. AURIVILLIUS, LESNE, ALLARD, BRONGNIART et PODJADE. — Monographie du genre *Eumegalodon*, par M. CH. BRONGNIART.

**Le tome IV contient les Mémoires suivants :**

Recherches sur le Cachalot, par MM. G. POUCHET et H. BEAUREGARD. — Recherches anatomiques sur le *Pentaplatyrhus paussoides* par M. A. RAFFRAY. — Lichenes exotici, par M. l'abbé HUE. — Espèces nouvelles ou peu connues de la collection ornithologique du Muséum, par M. E. OUSTALET. — Contribution à l'étude de l'alimentation chez les Ophiidiens, par M. LÉON VAILLANT. — Liste des ouvrages et mémoires publiés par A. DE QUATREPAGE.

**Le tome V contient les Mémoires suivants :**

Les anciennes ménageries royales et la ménagerie nationale fondée le 14 brumaire an II (4 novembre 1793), par le D<sup>r</sup> E.-T. HAMY. — Contribution à l'étude de la faune ichthyologique de Bornéo, par M. LÉON VAILLANT. — Catalogue des Oiseaux provenant du voyage de M. Bonvalot et du prince Henri d'Orléans à travers le Turkestan, le Thibet et la Chine occidentale, par M. E. OUSTALET. — Étude sur les *Strophantus* de l'herbier du Muséum de Paris, par M. A. FRANCHET. — Notice sur le *Drepanornis Bruijni* (Oust.), par M. E. OUSTALET.

**Le tome VI contient les Mémoires suivants :**

Catalogue des Oiseaux provenant du voyage de M. Bonvalot et du prince Henri d'Orléans à travers le Turkestan, le Thibet et la Chine occidentale, par M. E. OUSTALET (*fin*). — Description d'une nouvelle espèce de Mammifère du genre *Crossarchus* et considérations sur la répartition géographique des *Crossarques* rayés, par M. E. DE POUSSARGUES. — Des Galagos et description d'une nouvelle espèce appartenant à ce groupe, par M. E. DE POUSSARGUES (2 planches). — Revision du genre *Catalpa*, par M. EDOUARD BUREAU. — Étude minéralogique de la Lhezolite des Pyrénées et de ses phénomènes de contact, par M. A. LACROIX. — Translation et inhumation des restes de Guy de la Brosse et de Victor Jacquemont, faites au Muséum d'histoire naturelle, le 29 novembre 1893. — Edmond Frémy. Notice nécrologique par M. P. DEHÉRAIN.

**Le tome VII contient les Mémoires suivants :**

Monographie du genre *Ceratostoma*, par M. A. T. DE ROCHEBRUNE. — Les Mammifères et les Oiseaux des Iles Mariannes, par M. E. OUSTALET. — Note sur le *Pharomacrus xanthogaster*, par M. E. OUSTALET. — Monographie du genre *Synodontis*, par M. LÉON VAILLANT. — Liste des Ouvrages et Mémoires de Georges Pouchet.

**Le tome VIII contient les Mémoires suivants :**

Nespasien Robin, par le D<sup>r</sup> E.-T. HAMY. — Les Mammifères et les Oiseaux des Iles Mariannes, par E. OUSTALET (*fin*). Forme nouvelle d'*Octopus*, par le D<sup>r</sup> A.-T. DE ROCHEBRUNE. — Monographie du genre *Synodontis*, par LÉON VAILLANT (*fin*). — Les *Carex* de l'Asie orientale, par A. FRANCHET. — Catalogue des Brévipennes de la collection du Muséum, par E. OUSTALET. — L'Œuvre scientifique de M. H. Daubrée, par M. STANISLAS MEUNIER.

**Le tome IX contient les Mémoires suivants :**

Étude biographique sur le botaniste Poiteau, par M. Éd. BUREAU. — Recherches anatomiques sur les Balanides, par MM. H. BEAUREGARD et R. BOULART. — Les *Carex* de l'Asie orientale, par M. A. FRANCHET. — Le Gypse et les minéraux qui l'accompagnent, par M. A. LACROIX. — George Ville, notice biographique, par M. L. MAQUENNE. — Des Cloizeaux, notice biographique, par M. A. LACROIX.

**Le tome X contient les Mémoires suivants :**

William Davison, par M. E. T. HAMY. — Les *Carex* de l'Asie Orientale, par M. A. FRANCHET (*fin*). — Le Rhinoptère de la Vallée du haut Mékong, par MM. MILNE-EDWARDS et DE POUSSARGUES. — Jacaretinga et Alligator de la collection du Muséum, par M. LÉON VAILLANT. — Lichenes Extra-Europæi, par M. l'abbé HUE. — Inauguration des nouvelles galeries d'Anatomie comparée, d'Anthropologie et de Paléontologie. — TABLE GÉNÉRALE DE LA 3<sup>e</sup> SÉRIE.