

Observationes anatomico-chirurgico-medicae novae et rariores / [Johann Ludwig Leberecht Löseke].

Contributors

Löseke, Johann Ludwig Leberecht, 1724-1757.

Publication/Creation

Berolini : Widow of J.J. Schutz, 1754.

Persistent URL

<https://wellcomecollection.org/works/arscz5b8>

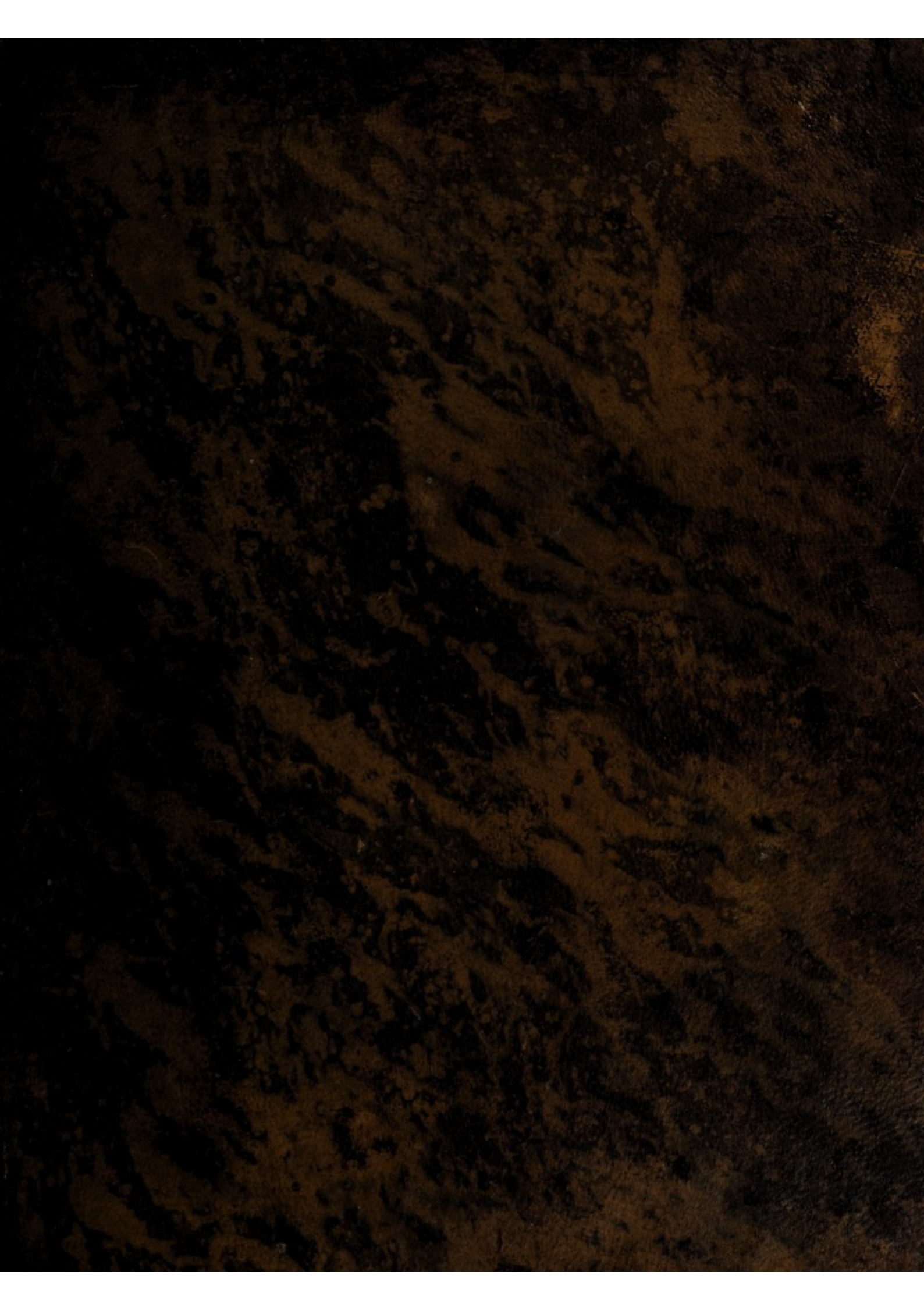
License and attribution

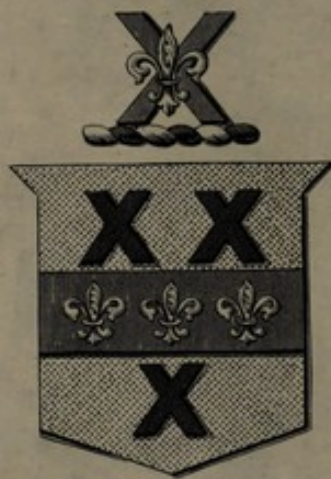
This work has been identified as being free of known restrictions under copyright law, including all related and neighbouring rights and is being made available under the Creative Commons, Public Domain Mark.

You can copy, modify, distribute and perform the work, even for commercial purposes, without asking permission.



Wellcome Collection
183 Euston Road
London NW1 2BE UK
T +44 (0)20 7611 8722
E library@wellcomecollection.org
<https://wellcomecollection.org>





E. BARCLAY-SMITH, M.D.



holding P.O. 100

2 P.O.s in one

3

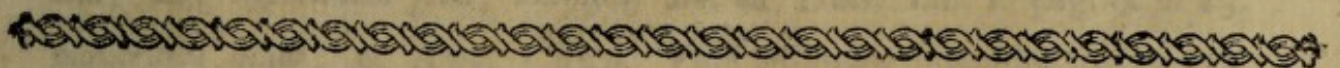
OBSERVATIONES
ANATOMICO-
CHIRURGICO-MEDICAE
NOVAE ET RARIORES

ACCURATE DESCRIPTAE
ICONIBUSQUE ILLUSTRATAE

A

JO. LUD. LEBERECHE LOESEKE.

MED. D.



BEROLINI,
APUD BEATI IO. IAC. SCHUTZII VIDUAM,
1754.



CICERO de Nat. Deorum.

Opinionum commenta delet dies,

Naturae iudicia confirmat.

M.D.

BEROLINI

ANDR. DEAT. IO. IAC. SCHULTZII VINDICAT.



LECTORI BENEVOLO

S.

Quanta sit ea utilitas observationum, ad artem salutarem spectantium, quae cum singulari institutae fuerunt opera, quantaque incrementa inde illa acceperit, neminem putamus ignorare, nisi, qui in medicis doctrinis plane hospes est. a)

Quod, cum in universum valeat, eo minus de expe-

A 2 rimen-

a) Hinc HIPPOCRATES iam artem, ait, experientia fecit, exemplo monstrante viam; et AUR. CORN. CELSUS, post inventam per experientias medicinam, quaesita est ratio. in Praef. Lib. I. pag. 9. et 13. Edit. Almelov. Amstel. 1682. 12. maj.

rimentis anatomicorum nos dubitare finit, qui a multis jam retro seculis, novis perpetuo suam doctrinam auxerunt inventis. Sed, quid de veteribus dicam? inter recentiores enim tot sunt, ut vix liceat ex praecipuis quorundam mentionem facere disquisitionibus, quibus stupenda et vix credenda arcana naturae revelata fuerunt. Sic provocamus tantum ad uterum, vaginam, hymen, quae duplicata videntur, viscera, b) ad ovarium pilosum repertum, c) ad foetum tubarium d) eundemque in ovario contentum.

b) Vid. egregie delineata in micae. L. B. 1739. 4to pag. 155. GEORG. HENR. EISENMANNI, Tab. II. Fig. 2. DU VERNEY, Tabulis Anatomicis quatuor, vteri Hist. A. R. S. P. ao. 1702. nec non duplicis Obs. rariorem sist. Argent. Lettre d'ABRAH. CYPRIANUS, 1752. fol. maj. nec non JOH. PHIL. GRAUEL Diff. de Superfoetatione Argent. 1738. 4to c. fig. aen.

c) Vid. GOTTL. POLYC. SCHACHERI Pr. de ovario in atheromata pilosum mutato. Lips. 1735. 4to c. f. aen. raportant l'histoire d'un foetus humain de 21. mois, détaché des trompes de la Matrice, sans que la mere en soit morte. à Amsterdam 1707. 12. maj. c. f. aen. Plures citat JO. BAPTIST. BIANCHI in Historia de naturali in C. H. vitiosa morbosaque generatione. August.

d) Vid. prae reliquis JOH. DOM. SANTORINI Observationes anato-Taurinorum 1741. 8. maj. pag. 155.

tum. e) *Nec morboſi ſtatus contemplatio prudentior pau-
ciora ſuppeditavit, et aliis et nobis quoque, exempla. Vi-
dimus, ut quaedam tantum hic adnotemus, aliquan-
do pulmonem utrumque cum pleura ita concretum, ut
ſine dilaceratione ille nullibi ſeparari potuerit, facul-
tate tamen respirandi facili et ſine incommodo, quod
mirum, nullo modo inde laeſa. f) Deteximus alio*

A 5 *tem-*

e) Legere eſt in cel. PHIL. ADOLPH. BOEHMERI Observationum anato-
micarum rariorum Fasciculo, nota-
bilia circa uterum humanum conti-
nente, Halae. Magdeb. 1752. c. f. aen.
fol. maj. Obſ. I. TAB. I. II. III. nec non in
BIANCHI l. c. p. 156. idem ventra-
les narrat p. 84. et 164. Tab. II.
Fig. I. et V. Fabuloſa videtur historia
SALMUTHI, foetus in ventriculo ge-
niti ex coitu per os celebrato.

f) Demonstrata fuit talis a ſtatu
ſano aberratio a D. BRANDHORST,
jam Phyſico provinciali et practico
apud Havelbergeneſes Cel. in lectio-
nibus, quas vocant, pro curſu me-

dico, praesentibus permultis doctis
viris, diſcipulisque. Qui et nos
incitavit, ut ſimul in animum re-
vocaremus, controverſiam, de aere
pulmones et pleuram intercedente.
Quamvis autem in hoc caſu, certis-
ſime ob intimam concretionem ille
abefſe debuerit, nolumus tamen per-
petuam ejus abſentiam hinc affirma-
re, cum raro pulmo adcretus ſit, ſed
et tantillum ſpatium, eum et pleu-
ram interſit, quod ſecretus ex pleu-
ra liquor vaporofus, concretionem
impediens, occupat, ex quo aer de-
ficiante compressionis cauſſa, quae in
vaſis eſt, ſecedit, ob preſſionem ve-

tempore, post praegressam chronicam diutiusque durantem phthisin, pulmonem dextrum totum exesum, sed nec hunc solum, quin etiam destructam pleuram, illi propriam, et quae costas investit, ipsas porro costas, carie corruptas, nec non diaphragma praeter ea arrosum, immo his terminis superatis, ulcus inde exortum, in convexam hepatis partem profunde penetrans. g) Obtulit autem sese hic casus, in nosoco-

mio,

ro continuam pulmonis ad pleuram fluidis lymphaticis ille adunatur iterum et per ostia venarum absorbetur. Referrunt enim huc possunt, quae Ill. de HALLER in primis lineis Physiol. ed. Götting. 1741. 8. monet ad quaestionem, unde aer in vestibulo? a communi nempe causa, qua est in omni cavitate corporis humani. Sed, cum exigua haec sit portio, dubitamus, num ad respirationem multum conferre possit, praecipue, quod adductum nunc exemplum et alia similia a claris viris visa, respirationem post pulmo-

num adcretionem, non interrumpi, docent.

g) Similem casum narrant Acta Edinburgensia Vol. I. no. xxvi. sed ulcus non adeo magnum et latum, quam nostrum, siquidem et hoc per longius tempus duravit. Mirandum quod et in his respiratio perennet, cum sensilissimum diaphragma adeo laedatur, sed perennavit etiam in cane amici, Ill. van SWIETEN, WILL. HOUSTOUNI, cui transferat utriusque Thoracis cavitatem, uti Vir eximius narrat in Commentariis

mio, quod a charitate nomen traxit. Ibidem deinde contigit nobis observasse renes, totos fere exesos, sed pro magnitudine naturali triplo majores, una cum exeuntibus ureteribus, in omni ambitu decupla ratione auctis et dilatatis. Pervestigata namque interna eorum cavitas, pollicem diametro, ni superabat, certe eo minor non existebat. In his vero cavis magna puris copia, ad mensurae circiter pondus retinebatur. Miserandos hos hominum status, aequè mirandis morborum effectibus confirmatos, demonstratum iverunt LANCISIUS, WEPFERUS aliique, qui simul absconditas saepe mortis causas patefecerunt, et quanta est, quam collegit in anatomia practica BONETUS, ejusmodi casuum copia, quorum sollicita collectio, tamen plura adhuc reliquit aliis detegenda.

Cum

tariis ad Aphorismos Magni BOERHAAVII Cap. de vulneribus in genere §. 170. pag. 270. Edit. Leid. altera. Non possum non hic enarrare casum, quem ex relatione discipuli, RUPINI in MARCHIA BRAND.

contigisse scimus, ubi vulnus fanatum fuit, quod clavo tunicae metallico et sclopeto exploso, per costas, pulmonem, diaphragma ad ventriculum vel colon, penetravit, clavus enim cum excrementis redditus, id docuit.

Cum autem multiplices morborum caussae, pro suae indolis ratione, multiplici etiam modo diversissimos edant effectus, et internis aequae ac externis corporis partibus alias aliasque mutationum facies inducant, optandum magis quam sperandum esse arbitramur, ut superstitionis mortalium, quam plures religiose colunt, medicos a demortuorum cadaveribus non arceat. Quam eorum etiam animis firmiter insidere, quibus opem gratis tulimus, pauperiorisque sortis hominum, vix persuaderi sibi patietur, nisi qui mecum, negligo preces, expertus loquitur. Attamen, per varia iam lustra, quae dissectionibus cadaverum humanorum atque animalium dicavimus, nostra opera adeo infructuosa non existit, ut singularia quaedam animadvertendi, data non fuerit opportunitas, quod quidem fere unicum indefessi studii praemium reputamus. Ex illis vero observationibus, quasdam depromere nunc placuit, quae, visae nobis sunt novae, notatuque admodum dignae, an recte, iudicent alii. Exponimus illas erudito or-

bi et summo cum studio ad naturae exemplar quasdam aeri incidi curavimus. Licet vero maximopere exoptemus, ut omnibus, nostrae scientiae fautoribus placeant illae, praevidemus tamen, et inter hos, pro ut fit, aliquos esse futuros, quorum reprehensionem vix effugiemus. Confidimus interim cordatiores, quibus incognitus non est labor, a nobis in perscrutanda natura adhibitus, aliquantulum delectatum iri, quorum adsensu confirmati, in posterum forte ad plura evulganda incitabimur. Inprimis ea proponere animus est, quae de organi auditus artificiosissima fabrica in hominibus brutisque cognovimus, per arduam quidem viam, quae tamen scientiam nostram multis modis illustravit. In his explicandis observationibus consulto abstinuimus, ab omnibus ratiociniis, vel ab indagazione causarum, quae effectus progenerarunt, quippe quae putamus, a peritis facile addi posse, ab imperitis vero non perspici, hinc ea demum candide exposuimus, quae natura, optima magistra, nos edocuit, et quae

credidimus, medicis scitu esse necessaria, neque tamen, si quaedam momenta nos latuerunt, ignorantiam fictione supplevisse, quisquam inveniet.

Utere itaque hisce mecum, BENEVOLE LECTOR, si meliora occurrerint adde et nostra perfice, interim conatibus nostris qualibuscunque in posterum etiam fave. Dabam e Museo Mense Maji 1754.





OBSERVATIO I

DE NOVA ACETABULI SCAPULAE, QUOD ARTICULATIONI CUM HUMERO INSERVIT, FORMATIONE, PER ζ OLAM *αὐτογενεσίαν* NATURAE.

Chirurgia, ut scientiarum medicarum prima, a) ita quoque nobilissima est, quia prompte et evidenter aegris sanitatem, non tantum promittit, sed et reddit. Attamen dolemus, illam tunc saepius mancam esse, quando de reponendis articulis luxatis sermo est. Fallit enim toties prudentes, uti exemplis haud paucis constat, sic, ut anus ac carnifex, et a vulgo et saepe ab eruditioribus sibi visis, in his casibus prudentiores pronuntientur. Absit tamen, ut ea propter, aliqua in veram chirurgiae cognitionem cadat reprehensio, cum per multae sint causae, quae medelae, alias facilioris, admissio-

B 2

nem

a) Vid. et post cineres magni Praeceptoris nunquam non colendi. JO. ZACHAR. PLATNERI Prog. de Chirurgia artis medicae parente Lipsi. 1721. 4to.

12 OBSERVATIONES ANATOMICO-

nem respuunt. In fracturis namque cum luxatione complicatis, impossibile saepe est, reponere elapsa; post calli vero regenerationem et factam eius indurationem, partes repositionem haud admittunt, accedit porro quod incuria plebs, plerumque ad chirurgum mittat, multis horis et diebus jam peractis, ubi tumor, membra occupans, etiam oculatissimum anatomicum, locum et partem affectam explorare et cognoscere, omnino prohibet. En ergo naturam, arte potentio-rem, et ejusmodi succurrentem remediis, quae sapientissima eruditorum consilia nunquam suppeditassent. Saepius novum capiti femoris acetabulum formavit, b) quale et ipsi vidimus exemplum in Theatro nostro anatomico, ubi a latere consueti acetabuli, nova satis profunda cavitas articularis formata fuit. Simile elegans praeparatum servat, amicus noster Clar. SCHAARSCHMIDT, olim hujus Theatri Professor dexterrimus, ubi a fracto collo femoris, novum minusque acetabulum effectum est, cui vero os ipsum, ex rotunda sua figura derasum, se applanavit. c) Non una tamen ratione utitur etiam in his natura, observavimus enim aliquando, novum femoris caput fuisse efformatum, veteri interim, in consveta acetabuli cavitate, inaequali reddita, haerente et agglutinato. Trans-

misi.

- b) Vid. Jo. SALTZMANNUS fractam, ubi in fractura mediae tibiae, se de Articulationibus analogis, quae fracturis ossium superveniunt. Argent. similia et medici in hominibus invenerunt, in quibus calli regeneratio difficilior fuit. conf. SALTZMANNUS l. c.
- c) Nos servamus ex columba, tibiam

missimus illud Exc. D. LUDWIGIO, qui in elegantem morborum ossium collectionem suam referre, benevole voluit, quid? quod nuper in nostro theatro aequè in femoris ac humeri capite fracto, similis mutatio adnotata fuerit. Rarior utique videtur idem in humeri cum scapula articulatione, qui tamen contigit casus, quem nunc praeterire non possumus. In tenera nempe adulti hominis scapula, novam cavitationem glenoideam, solito multo majorem et profundiorē, formatam, communicamus, cujus exemplum in re chirurgica ignoramus. Evidentissime enim, ut in icone videre est, a latere versus interiorem superficiem scapulae et paulo inferius, ad locum illum, ad quem subscapularis musculus fibris suis confluit, prope marginem scilicet inferiorem vel anteriorem, natura novam, multo capaciorem, longiorem et profundiorē cavitationem articulare, pro capite humeri suscipiendo, eleganter, concinne et mirabili modo formavit. Os etiam ipsum, ibidem quoad crassitiem quasi crevit et collum scapulae aliquantulum intumuit. Videntur ergo, de-raso per frictionem, capitis humeri dislocati, periosteo, et lamina externa ossea destructa; (siquidem apophysis coracoidea ipsa, a figura rotundo-conica, in planam magis abiit, de-rasa etiam atque foraminulis pervia conspicitur;) vasa lacerata, novum succum osseum effudisse, unde instar calli, marginis superficies, tuberculosa et inaequalis facta, omnique ambitu quasi cristata et in spinosas eminentias, imprimis versus inferiora producta est. Hac autem peculiari ossea eminentia accu-

rate a consueto distingvitur acetabulo, licet inferius satis aequale sit, uti Icon

T A B. I.

ACCURATE EXPRIMIT.

- A. *Scapula in naturali magnitudine quatenus interna ejus superficies conspicitur.*
 B. *Processus coracoideus, planus foraminulis pervius, derasus ab humeri attritu.*
 C. *Acromium aliquantulum asperum*
 D. *Consueta cavitas glenoidea.*
 E. *Margo osseus eminentis acutus, quo a consueta accurate distingvitur, nova cavitas articularis.*
 F. *Nova cavitas glenoidea a natura formata.*
 G. *Spinosae eminentiae marginis.*
 H. *Puncta quaedam seu cava minora versus inferiora, in profunda acetabuli parte conspicua (an pro novis vasis?)*
 I. I. *Reliqui margines, cavitatem novam sepientes, satis elevati et acuti*
 K. K. *Peculiaris multa foraminula in collo scapulae, prope novam articulare cavitatem, in superficie inferiori scapulae.*

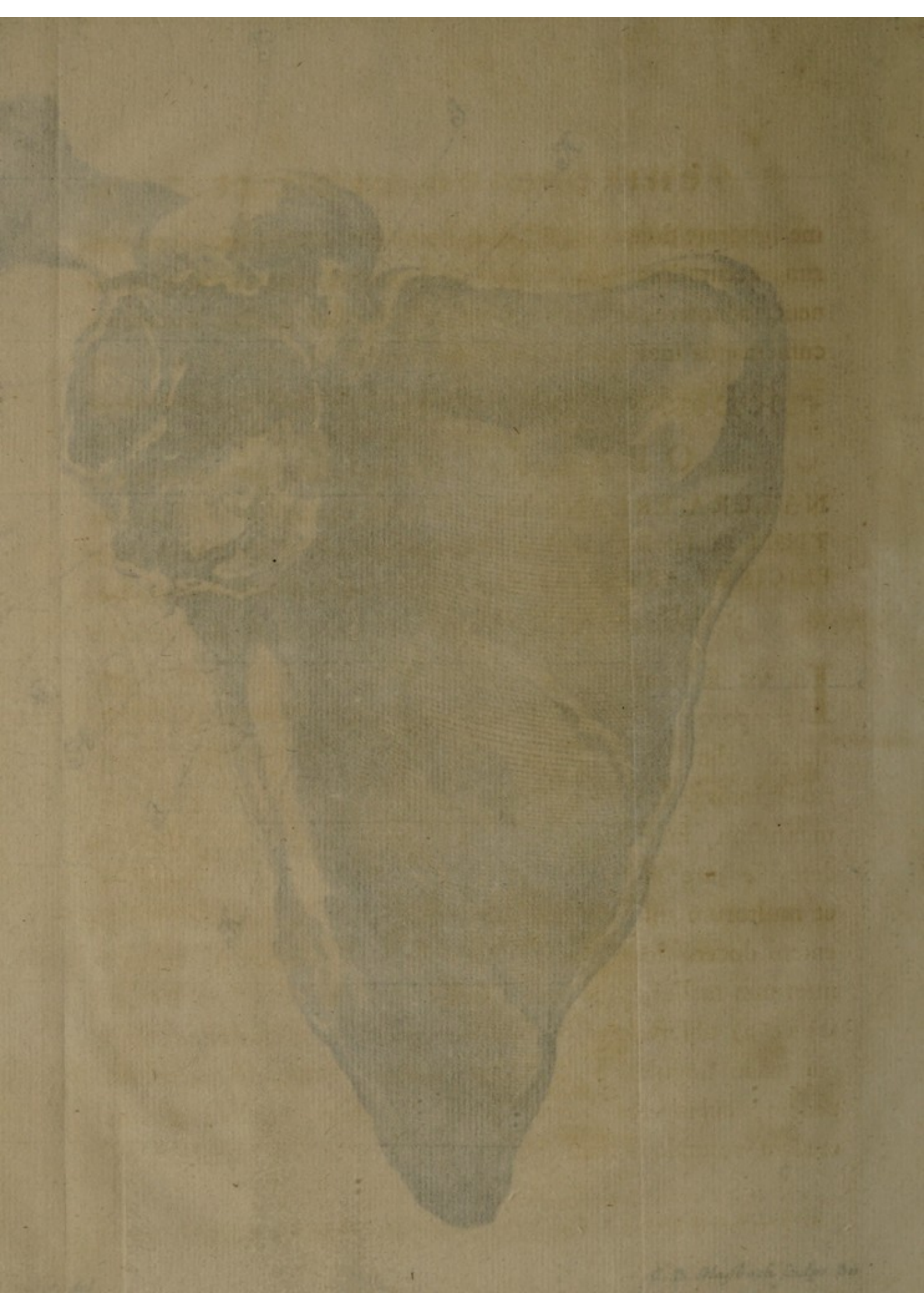
En, naturae potentias vix declarandas et imitandas! Inde naturae vocabulum in scriptis veterum medicorum adeo frequenter celebratum, inde Summus BOERHAAVIUS medicum naturae servulum d) esse voluit. Qualis vero motus in brachio superfuerit me

d) Vid. HERM. BOERHAAVE Or. Opusculis omnibus Autoris Hagae Comit. de Honore medici servitute contenta in 1738. 4to maj. no. VIII. pag. 59.

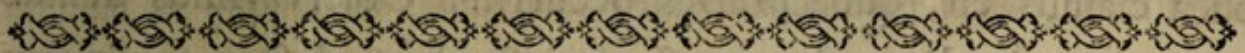


A. G. Reich ad natur. del.

C. B. Glasbach sculps. Ba



me ignorare dolendum est, cum hominem in vivis haud cognoverim, accuratiora vero et quae ad ligamentorum notitiam pertinent, adnotare, a variis, hic non referendis causis, impeditus cum magna mei indignatione, fuerim.



OBSERVATIO II.

NATURA ERRANS IN CONFORMATIONE PARTIUM C. H. EXEMPLO MEMBRANAE TYMPANI DUBLICIS ET ARTERIAE PULMONALIS, QUAE LOCO CANALIS ARTERIOSI TOTA IN AORTAM TERMINATUR.

In tot sectionibus, et admirandi naturae miraculi, ossis temporum, et organi auditus pervestigandi causa institutis, cum amico, olim domestico discipulo, nunc vero Chirurgo primario legionis pedestris PRINCIPIS BORUSSIAE Domini nostri clementissimi, indefesso KOEHLERO, multa nos clarius vidisse et detexisse jure gloriamur, et nostra collectio, tot humanorum et multorum animalium organorum auditus, quemlibet inspicientem docet. Musculum, qui ab Eustachio nomen habet, sive internum mallei, duplicem a Cel. Halensium Professore BOEHMERO a) observatum, et nos asseruimus, in nostro etiam, uterque tendo singulari mallei loco inseritur. Miramur porro stapedem, cujus crus breve, mox a capitulo, in longam satis crassam rotundo-acutam spinam, usque ad apicem cochleae, exten-

a) Vid. I. c. in praefat. p. VII. no. VI. qui et alios citat autores, idem observantes.

16 OBSERVATIONES ANATOMICO-

tensum est, et crus longum, basin stapedis solitarie tenet, licet, ut solet lateri baseos inplantetur, et ejus capitulo, tendo musculi proprii stapedii consveto modo inseratur. Alius stapes, per totam cavitatem suam, loco membranae, lamina tenera ossea clausus est, quod pluries occurrit. Observavimus deinde in omni animali, cui processus mastoideus deficit, cavitatem tympani longe ampliolem esse, septisque tam pulchris fornicatam, ut gratissimo adspectui se offerat, inprimis hoc de equo valet. Felis autem peculiarem adhuc cavitatem ostendit, praeter tympani cavum, membrana externe obductam, septo osseo vero a cavitate tympani divisam. Nostri quidem non est, ut hujus conformationis rationem pluribus disquiramus, auditum autem ibi excitari vel certe promoveri, exinde suspicamur, quod foramen rotundum, in ista cavitate positum observatur. Ejusmodi concamerationis species, in homine etiam esse videtur, sed remotiori tantum in loco posita, quod si ad cellulas processus mastoidei respicimus, quae nervos a portione dura obtinent, ut illas etiam ad auditum haud parum conferre posse, coniecturae locus sit. Animus quidem est, plura de pulcherrima hujus organi fabrica, alio proponere tempore atque occasione; facere tamen non possumus, quin praesentem arripientes opportunitatem, quaedam de portione durae nervi acustici progressu et per aquae ductum, quem a FALLOPIO nominant, transitu et in foramine stylo - mastoideo exitu simul annotemus. Quippe cum quaedam singularia arbitremur nos

obse-

observasse, quae taediosum, detegendi nervum in durissimo osse repositum, laborem gratum et acceptum nobis reddiderunt. Nervus nimirum durus, ut inter omnes constat, cum portione molli foramen auditorium internum intrat, mox ab illa secedit et proprium foramen, prope cochleam situm, transit, extrorsum deinde flectitur, sub dura meninge exiens, parti petrosae ossis temporum incumbit, mox ramulo majori in superficie interna et anteriori ossis petrosi, per hiatus aquae ductus FALLOPII, cum nervo petroso, ramulo nervi pterygoidei recurrentis, qui a secundo ramo quinti paris oritur, anastomosis jungitur. Posthaec ex curvatura sua minorem ramulum ad musculus mallei internum mittit, reflectitur mox (b) et canalem proprium curvum, aquae ductum FALLOPII dictum, intrat, prope cavitatem tympani & canalem semicircularem externum ac lateralem in flexuoso canali, tenera ossea lamina tecto, pergit, rectaque nunc descendens, ramulum remittit ad musculus stapedium, quoad carnosam suam partem, in proprio canali situm, cum cujus carne, etiam per cellulosa fila cohaeret. Ramulum nerveum ad hunc musculus, etiam duplicem abire vidimus, imo triplicem in praeparata parte servamus. Nervus durus porro recta descendendo, novum ramulum recta et sub angulo acutissimo (c) dimittit, qui flexuosus

b) Saepe etiam post flexuram ramulum hunc exhibet.

c) Duplex de origine hujus nervi anatomicorum est sententia, alii ex septima,

alii ex quinta nervorum conjugatione eundem proficisci asserunt. Ad priorum sententiam accedit indefessus anatomicus Cel. D. MECKEL in eleganti Dissert. in-

xuosus per proprium canalem durissimo offi insculptum (d) ad cavitatem tympani transit, sub crure breviori incudis pergit et inter crus incudis longum et mallei manubrium cavitatem tympani intrat, peculiari tenero filamento, a nemine quantum scimus, viso, sub angulo acuto, cruri incudis longo nequitur, ad malleum procedens, duobus, tribusque tenuissimis filis, cum membrana tympani cohaeret, quae etiam in exsiccatis praeparatis adhuc monstrare possumus, licet illa tenuissima sint Mal-

lei
 augurali de quinto pari nervorum cerebri Goetting. 1748. 4. c. f. aen. A quo vero nostrae dissentiant observationes, non unica, sed saepius repetita experientia confirmatae. Desumfit quidem Vir Cl. l. c. § C. pag. 92. not. m. inde argumentum fortissimum, ramum durae portioni ideo inferi non posse, quia in canali FALLOPII, postquam descendit, iterum recta ascendit vid. Fig. I. lit. x. sed praeter id, quod flexuosum ejus progressum in canali FALLOPII non invenerimus, nec natura sua adeo mollis est, quippe qui ex canali suo, toties cum aliqua vi evelli se passus fuerit, absque dilaceratione, immo post exsiccationem, adhuc evidentissimum, a dura matre datum involucrum, demonstrat. Dubii quidem, cum probabilitate tamen a duro nervo acustico, hunc nervum venire putamus, quia ramulus nerveus ad stapedis musculum simili

modo a portione dura remittitur et quasi ascendit, nec non lingualis omnino crassior evadit post hujus insertionem. Sed repugnat, ramulum, Zona tympani dictum, ipsum crassiores esse ad insertionem quinti, quam in exortu, a portione dura, licet tot ramos descriptos partibus vicinis in suo tribuat decursu. Ea propter quamvis id nobis non sumamus, ut dirimere litem nos posse arbitremur, ad eam tamen amplectendam opinionem proni magis sumus, qua nervum Zonae tympani, ramulum quintae conjugationis nervorum esse, defenditur.

d) A Cel. olim Anatom. post cineres venerando praeceptore JO. FR. CASSEBOHMIO, quondam hujus Theatri anatomici ornamento eximio, in aureo tractatu de Aure humana Halae 1734. 4to. orificium internum, canalus Zonae tympani, dictum l. c. §. 162. pag. 71. seq.

lei vero incisurae porro arctissime accrescit, ac tunc tenuissimum ramulum nerveum, in multos tenuissimos ramusculos iterum subdivisum, tympano exhibet, in ejus area anteriori et minori interius divisos. Cum musculo mallei externo per membranam tenuissimam albam, nerveam, ad FOLII processum tenacissime cohaeret et concrescit, abhinc ex cavitate tympani exiens, super muscoli *Eustachiani* five tubae interni tendinem fertur, et inter hunc ac externum musculum pergat, cui ultimo tenuissimum filum e) dat, quod tamen et exsiccatum asservari potest. Cavum dein subit ossea lamina superius tectum, inter squamosam et petrosam partem ossis temporum situm, a GLASERO inventore, fissura GLASERI, nominatum, canali proprio muscoli EUSTACHII presse adjacent, durissimis ossibus absconditus et tectus latet, detegitur difficillime. f) Per hoc cavum, ab ossibus formatum, excurrit descendendo, tubae incumbit, canalique carotico approximatus, ramulum ad musculos tubae remittit. Inter apophysin spinosam

C 2 sam

e) Id pingere voluit ANT. MARIA VALSALVA in eleganti Tr. de aure humana Bonon. 1704. 4. maj. Tab. VIII. Fig. III. no. 2. sed pinxit potius nostrum ramulum supra tympani aream minorem excurrentem. Musculi auris praesertim, licet tenuissimi, crassiores tamen nervos habent et vasa copiosa, quae injectionibus toties a nobis repleta fuerunt, unde major actio musculi dependet. Id

vero alia etiam in corpore nostro exempla confirmant, e. c. musculi intestinorum, qui ob sensibilem nervorum fabricam ultra omnem diametrum contrahuntur, sic ut deltoides irritatus paria haud praestet.

f) Ob difficilem detectionem, orta omnino est sententia plurimorum anatomicorum, ac si per fissuram articularis cavitatis maxillae inferioris transfret.

sam ossis cuneiformis et finem petrosae partis ossis temporum, ex fissura sua egreditur, cui incisurae arctissime accrescit, difficillimeque separatur ac extrahitur. Postquam ante muscoli levatoris palati mollis, et circumflexi palati originem ex cranii theca exiit, nervo maxillari inferiori, ramulo recta descendenti ultimo et maximo quinti paris, sub angulo acutissimo, extrorsum jungitur, qui inde crassior evadit, licet ipse ramulus iam crassior sit prope insertionem in hunc nervum, quam prope originem chordae tympani ex duro. Portio dura vero, mox sub Zona tympani in canali proprio ablegata, extrorsum, alium similem ramulum dat, cellulositati ossium destinatum, versus meatum auditorium extrorsum, ossi durissimo insculptum, tendentem. In quo, ut obiter notamus, ratio latet, adeo dolorificae inflammationis et abscessus meatus auditorii externi. Sed antequam ex canali exiit, unum, duos, pluresque ramulos, cellulositati ossium destinatos, versus processum mastoideum, et antrorsum quoque dat g) quos in nonnullis subjectis, copiosiores et longiores deprehendimus, imprimis in infantibus, ubi in teneris ossibus, faciliori opera possunt extricari. Distributionem nervi duri, postquam ex foramine stylo-mastoideo, et anastomosis cum reliquis nervis egregie delineari

g) Interdum etiam vidimus, mox ante exitum Zonam tympani remittere, una cum his ramulis. Inde Cel. CASSEBOHM l. c. recte monet, in nonnullis imprimis in foetu et infantibus, conjunctionem

chordae tympani, extra canalem FALLOPII fieri, et nuper longe superiori in loco, prope muscoli stapedis carnem, Zonam abire deprehendimus.

lineari curavit Cel. du VERNEY h) ad quem LECTOREM BE-
NEVOLUM remittimus, hinc nova tantum et accurata obser-
vata, tractus hujus portiois durae, per canalem proprium
pingi curavimus.



EXPLICATIO

TAB. II. FIG. I.

TYMPANI MEMBRANAM CUM OSSICULIS AU-
DITUS ET HORUM MUSCULIS EX ADULTO SISTIT,
ATQUE NERVUS DURUS, CUM RAMIS SUIS EX DU-
RISSIMIS OSSIBUS EXTRACTUS, SI-
MUL DELINEATUR.

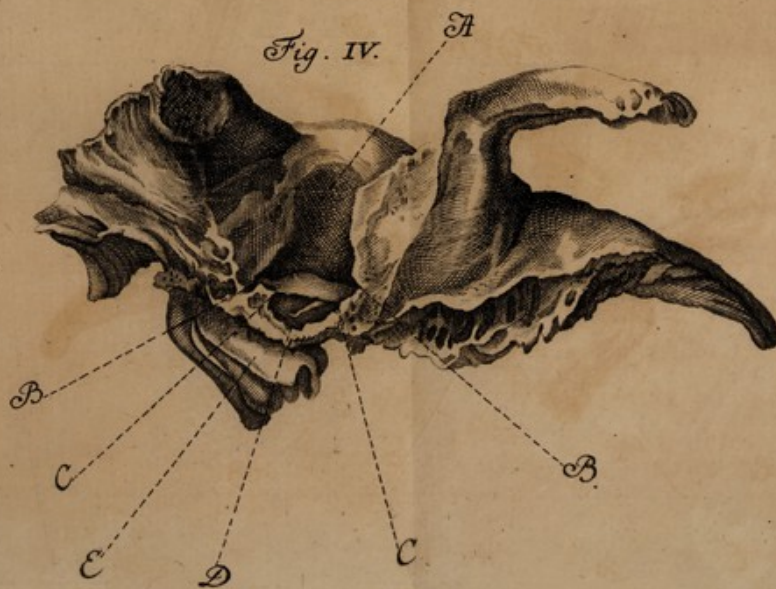
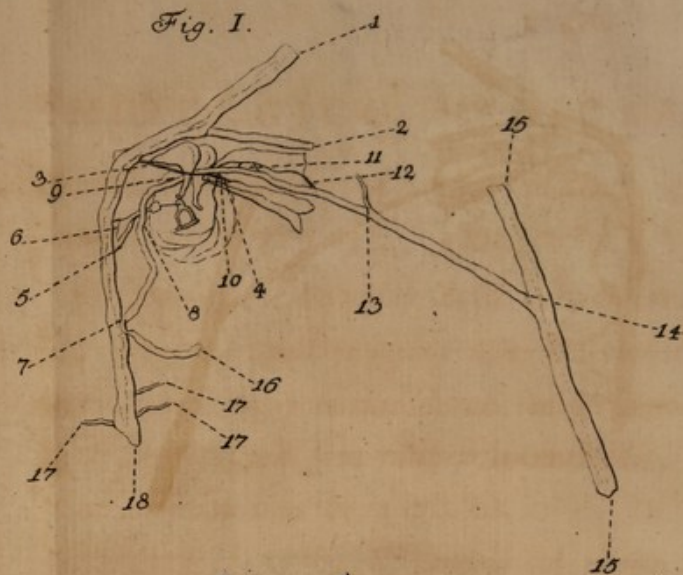
1. *Ortus nervi duri e foramine auditorio interno extractus.*
2. *Ramulus primus crassior quem mox sub dura matre exhibet, qui cum nervo petroso evidenti anastomosi jungitur.*
3. *Ramulus minor, ex curvatura nervi egrediens, antequam foramen stylomastoideum intrat, procedens ad*
4. *Musculum mallei internum Eustachii, sive tubae dictum.*
5. *Ramulus similis ascendens, ex portione dura sub angulo acuto prodiens, ad*
6. *Musculum stapedium, cujus caro in canali semicirculari osseo sita, concrefcit tamen per fila cellulosa cum duro nervo, in fine car-*

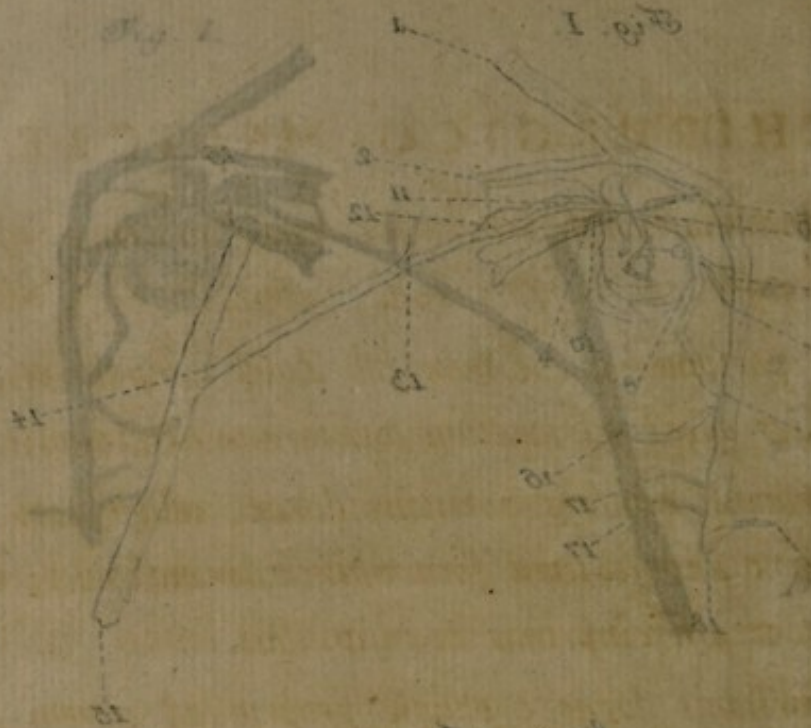
C 3

nosae

h) du VERNEY Traité de l'organe de l'ouïe a Leide 1731. 12. maj. Planche XVI. XIV. XII. Fig. III. et Planche II.

- nosae partis, frustulum osseum canalis effracti adhaeret, ex
cujus orificiolo, tenuissimus tendo exit, capitulo stapedis, hic
reclinati, insertus.
7. *Zonae tympani exitus sive insertio in durum nervum sub angulo
acutissimo, sine ullo de- vel ascensu in aquae ductu FALLOPII.
(Nervus hic forte nimis crassus delineatus videbitur, sed nota,
diu illum in aqua maceratum fuisse.)*
8. *Flexuosus transitus hujus nervuli, per canalem proprium osseum,
ad cavitatem tympani.*
9. *Exitus et transitus recta paululum ascendendo, per cavitatem
tympani inter crus incudis longum, cui filamentum tenero in
Fig. II. adhaeret et mallei incisurae arcte accrescit.*
10. *Ramulus minor, qui dum exit ex cavitate tympani, in aream
minorem membranae tympani, distribuitur.*
11. *Cohaesio per membranam albam nerveam cum musculo mallei
externo sive FOLIANO dicto, qui ideo ad insertionem aliqua-
tenus curvatus est, cum alias recta FOLII processui inseratur,
quo ista membrana, melius conspici possit.*
12. *Transitus Zonae tympani inter utrumque musculus mallei in-
et externum et filamentum tenue ultimo musculo exhibitum.*
13. *Progressus nervi Zona dicti, tubae incumbens Eustachianae,
prope canalem caroticum, ramulum tubae musculis exhibens.*
14. *Insertio vel ortus ex maxillari nervo inferiori, tertio quinti
paris ramo, dum recta descendit, qui inde crassior fit, licet
nervulus Zonae hic crassior sit, quam in ortu a duro et tot
ramulos descriptos exhibuerit.*
15. Ner-





15. *Nervus maxillaris inferior, descendens, quatenus inferius crassescit ex insertione hujus nervuli.*
16. *Ramulus portionis durae mox sub Zona tympani oriens et per cellulositates osseas ad meatum auditorium externum excurrens.*
17. 17. 17. *ramuli minores portionis durae, cellulositati ossium destinati, mox ante exitum foraminis stylo-mastoidei, etiam post exitum saepe visi, imprimis in infantibus.*
18. *Exitus portionis durae e canali proprio ad aurem externam, parotidem faciemque postea distributae, hic abscissae.*

FIG. II.

NERVUS ZONAE TYMPANI EX ADULTO, QUATENUS SUB ANGULO ACUTISSIMO RAMULUM CRURI MAIORI INCUDIS EXHIBET ET OPE HUIUS CUM ISTO COHAERET.

- a) *Nervus Zona tympani dictus.*
 b) *Ejus ramulus ad crus incudis longum.*

FIG. III.

EXHIBET NERVULUM ZONA TYMPANI APPELLATUM EX ADULTO, QUATENUS PER TENERA NERVEA FILAMENTA, IN AREA MAIORI ET POSTERIORI TYMPANI CUM HAC MEMBRANA COHAERET ET ILLAM INDE ADEO SENSILEM ET ELASTICAM REDDIT.

- a) *Nervi Zonae tympani exitus ex suo orificio interno canalis proprii.*
 b) *Membrana tympani superius dilacerata.*

c. c. c)

c. c. c) *Tria fila nervea, membranae tympani exhibita.*

d) *Processus styloideus.*

Sed ad scopum unde digressi sumus, revertamur, nempe ad descriptionem membranae tympani duplicis, quae omnium, quibus mecum elegantissimi auditus organi historiam perlustrare placuit, admirationem excitavit. KOEHLERUS noster os temporum adulti, omni adhibito artificio ad demonstrationem pulchrae fabricae organi auditus cum adaptare vellet, aegre primo tulit, inprovidè applicato instrumento inferius jam laesam tympani membranam, obstupuit vero, cum videret hac dilacerata, aliam adhuc apparere, quae effractò canali auditorio osseo externo, cum illa non cohaereret. Anterior illa inferius laesa, plana, aequaliter satis tensa, oblique in canali auditorio posita, cum mallei manubrio nullum habet nexum, ergo nec in areas divisa, satis notabili spatio distat a consveto tympano, et accurate ab illo separata conspicitur, quapropter eam sequenti iconismo ab interitu vindicare curavimus.

EXPLICATIO

TAB. II. FIG. IV.

OS TEMPORUM ADULTI AD PLANUM INCLINATUM POSITUM, QUO MEMBRANA TYMPANI DUPLEX, ACCURATE APPAREAT.

A. *Canalis auditorius externus effractus, lamina inferiori ossea ablata, cui*

B. B. *In*

B. B. *In omni ambitu superiori accreta tympani membrana nova exterius paululum antrorsum posita, accurate tensa.*

C. C. *Tympani nova et anterior membrana, inferius dilacerata, quo distantia a consueto tympano distincte dijudicari possit.*

D. D. *Membrana tympani ordinaria, de raso multa patientia omni osse, annulo quasi osseo contenta conspicitur cum mallei manubrio.*

E. *Pars petrosa ossis temporum.*

An in illo homine auditus perfectior fuerit, ignoratur. Narramus experientiam anatomicam, a nobis servatam et huc usque ignoratam. i)

Naturam cum vasis sangviferis ludere, quis ignorat? spermatica, renalia k) et alia id satis evincunt, et Cel. olim Argentoratensium Anatomicus D. NICOLAI l) accurate et eleganter de pluribus evincit. Quatuor et quinque ramos arcus aortae viderunt anatomici m) et nos observavimus aortae ascendensque arteriam spermaticam con-

i) Membranam tympani osseam, ex ascendensque arteriam spermaticam infante septem annorum, admirandum dabat.

exemplum, conservat Clar. SCHAAK-SCHMIDT, et nos invenimus adhuc aliam ex viro aetatis triginta annorum, in medio foramine perviam, quae nostram ornat praeparatorum collectionem.

k) Nuper modo vidimus in adulto tres truncos emulgentis arteriae, quorum ultimus ex aorta descendente, circa arteriam mesentericam inferiorem ortus,

l) Vid. Diff. HEN. ALB. NICOLAI de Directione Vasorum Argent. 1726. 4to.

m) Conf. prae aliis jam laud. Cel. BOEHMERI Prog. Observationes, de quatuor et quinque ramis ex arcu arteriae magnae ascendentibus. Halae 1744. 4to c. fig.

consuetos tres truncos, nimirum dextrum, in subclaviam et carotidem postea divisum, dein carotidem sinistram, inter hanc vero et subclaviam sinistram, ramus peculiaris minor, ex aorta prodibat, qui arteriam vertebralem hujus lateris constituebat. Alio tempore nobis observare licuit, quatuor ex aorta procedentes ramos, ubi primo ex arcu aortae, carotis dextra, flexuoso itinere exiit, postea recta carotis sinistra, dein subclavia sinistra, denique sinistrorsum paulo inferius in descendente arcus aortae parte subclavia dextra, quae dein, mirabili flexu, transversim quasi a sinistris dextrorsum, posterius excurrit. Mirabar quoque in alio corde, venas pulmonales sinistri lateris unico tantum orificio in sinum posteriorem terminari, sed maximam admirationem movit, cum, iniectione in recens nati venam umbilicalem facta, in vasorum corporis tenelli disquisitione, detegerem, arteriam pulmonalem, loco divisionis in duos ramos majores, utrique lobo pulmonis destinatos, et ibi, ubi, canalis arteriosus, ab inventore BOTALLO nomen gerens, aortae implantari deberet, loco hujus canalis arteriosi, totam in aortam terminatam et modo prorsus insolito, multo minores ramos, calami straminei crassitudinem vix superantes, ad utrumque pulmonem mittentem. Quod observatum, ut rarissimum, sequenti delineatione aeternitati mandare curavimus.



EXPLICATIO

TAB. III. FIG. I.

COR EMBRYONIS MATERIA CERACEA, CUM
VASIS MAIORIBUS, REPLETUM, SISTIT.

- A. *Auris et ventriculus anterior.*
- B. *Vena cava ascendens, azyga abscissa.*
- C. *Auris et ventriculus posterior.*
- D. *Arteria magna cum ramis ascendentibus.*
- E. *Arteria pulmonalis.*
- F. *Arteriae pulmonalis immediatus transitus in aortam absque canali arterioso, cujus alias diameter aequalis est diametro, rami arteriae pulmonalis, ut solet, divisae.*
- G. *Ramulus multo naturali statu minor hujus arteriae ad pulmonis lobum sinistrum.*
- H. *Aorta descendens.*

FIG. II.

ARTERIA MAGNA CUM PULMONALI A CORDE
ABSCISSA, UT INSERTIO POSTERIORIS IN PRIOREM
ACCURATIUS IN CONSPECTUM
VENIAT.

- A. *Arteria magna ex ventriculo posteriori abscissa.*
- B. *Arteria pulmonalis e ventriculo anteriori exsecta.*
- C. *Immediatus transitus arteriae pulmonalis in aortam, absque canali arterioso.*
- D. D. *Duo ramuli solito multo minores pulmonibus dicati.*

Ex his autem, quia in hoc recens nato infante nulla alia caussa mortis inventa fuit, probabile omnino est, circulum sanguinis per pulmonem ad respirationem adeo necessarium, per hos angustos ramos, sufflaminatum et fieri non potuisse. Totam enim pulmonalis arteria, transiens in aortam, necessario, quantitate sanguinis ad duplum aucta, vim eidem intulit, distendendo membranas elasticas aortae, et sic vitae posuit finem.

De curiosa itaque partium conformatione, quam dissectoribus invenire rarum non est, plura in posterum addam, si plus tantum otii mihi fuerit concessum. Ex iis autem quae nunc praefecto sunt, huc spectat imprimis peculiaris pendula cutanea rotunda productio, quae inter scapulas formata et gestata fuit, in corpore cachectici. Formam illa habet inferius planam, superius convexam, de reliquo rotunda, superius in parte convexa quasi acinosa est, ea ratione, prout gutta rosacea faciei partes deturpare solet. Pedunculo autem a duplicatura cutis formato adhaerens, mobilis erat, et sacci instar dependebat. Testem porro in abdomine prope annulum situm, nuper demum vidimus. Monstrosos renes, ubi uterque concretus erat, solito tamen majores, rotundiores, crassiores et medio in loco vasa sanguinea excipientes, uriniferaque emittentes, proxime sibi invicem adjacentes, monstrabat nobis nuper, ex adulto, assiduus auditor Dom. MERTZ. In pelvi situm renem, qualem EUSTACHIUS n) depictum dedit, in theatro anatomico Lipsiensi, nostro

n) Vid. Explicatio Tabularum Anatomicarum BARTHOL. EUSTACHII per BERN. SIEGF. ALBINUM L. B. 1744. fol. pag. 7. Tab. IV. Fig. V.

nostro tempore visum recordamur. Pedem praeterea servamus, curiosae conformationis, fibula enim deficit et appendix tantum inferius crassus superius spinosus adfidet, inferiori antrorsum et introrsum curvatae tibiae, quae et multo altera brevior est, ex ossibus tarfi, solus calcaneus adest, qui cum tibia et appendice fibulari, loco astragali articulatur, os cuneiforme primum et interius, quod cum osse metatarfi pollicis, articulo naturali jungitur, adest, reliqua vero ossa tarfi deficiunt. Superfunt etiam tria ossa metatarfi, pollicis naturale sed minus, nec non minimi, ut ex figura colligi potest digiti os metatarfi, quod cum proximo intermedio concretum, calcaneo simul articulantur. Pollex et duo digiti, nimirum minimus, et qui hunc excipit, quoad phalanges a formatione naturali non recedunt, nisi magnitudine, quae minor est. Sed naturalem nec a morbo inductum hunc statum esse, docemur, quia in cute nulla cicatrix, nec ossa ullo modo vitiata sunt, post injectionem etiam arteria, naturali similis visa fuit.

OBSERVATIO III.

NATURA VI MORBI SUPERATA, IN PRIMIS EXEMPLO, ABOLITI FERME INTESTINI COECI ET SUMME ANGUSTATI COLI IN RECENS NATA, EXPONITUR.

Dum exemplum proposituri sumus, ex quo patescere possit, morbi vires naturae viribus aliquando superiores existere, et in tenerrima jam aetate radices figere non eradicandas, non

possumus non, quin simul per varia alia, quae sensim nobis innotuerunt, specimina, hanc a nobis prolatam, confirmemus sententiam. Harum quidem mutationum causa saepe senectus est, sed nonne illa ipsa morbus? evincit hoc satis, mors exoptata senum, ex naturae legibus. Rarum non est Anatomicis, in his laryngem, tracheam, costas, cordis et arteriarum valvulas osseas invenire. Ipsam coronariam cordis arteriam, nobis praesentibus, in Theatro, ad digiti longitudinem osseam deprehendit, amabilis amicus SCHAARSCHMIDT, quam inter sua notabiliora praeparata conservat, varios ejus ramos per cor dispersos et crusta ossea tectos, Cel. MECKELIUS a) extricavit. Nos a descendente aorta, ubi in iliacas dividitur, a crurali usque ad popliteam, in hoc tractu, totas osseas factas arterias, misimus ad thesauros LUDWIGIANOS anatomicos. b) Plura talia egregia exempla et adhuc nostra, notabiliorum collectio continet. Etiam pinealem quoque glandulam, quam immortalis animae sedem esse voluit CARTESIUS, osseam fieri, nobis exemplo servato constat. A Viro Ill. optimo olim Praeceptore jam Archiatro Regio et Consiliario Aulico GUNZIO similes servatas scimus, literis, SUMMI VIRI, praeterea certiores facti, omnes fuisse melancholicos, in quibus hoc inveniri contigit, quod nuper etiam uberiori explicatione illustravit. c) Id quod de nostro haud constat, cum historia

a) Citante Cel. GERNET in Diff. de siccitatis senilis effectibus Lips. 1753. §. XIII. p. 20.

b) Conf. GERNET Diff. l. c.

c) Conf. EJUS Progr. quo lapillos glandulae pinealis in quinque mente alienatis proponit Lips. 1753. 4to.

ria morborum, tot cadaverum, in nostrum theatrum anatomicum delatorum, plerumque, quod dolendum, desideretur. Verum enim vero hanc melancholici sanguinis causam probabiliorem reddunt polypi in sinibus meningum reperti, turgentibus simul sanguine aterrimo, omnibus encephali venis, qui et in systemate venae portarum, picis instar haerebat, ut tunc omnino jam admiraremur, quomodo vasa viscerum minima permeare potuerit. Lien de reliquo mollis et quasi putridus apparuit, quod pluries observavimus, in hominum morbis chronicis extinctorum cadaveribus, qui digito prehensus, facillime dilaceratur, simul vero materiam atro-rubentem, in copia effluentem praebet, qua totus turgescit. Nonne inde oritur et nutritur, rarissimus ille morbus, niger HIPPOCRATI dictus? quem modo nuper in puella judaica, XVII. annorum mirabili exemplo experti sumus. Ista virgo, quae strictioris habitus est, crassumque sanguinem aterrimum, cum forti pulsu in vasis gerit, jam ter hoc pessimo morbo tentata fuit, cum de reliquo actiones satis sanae sint, ubi per tres septimanas, interdiu noctuque cum tussi convulsiva et enormi singultu, materiae tenacis viscidae, bili simillimae, sed ex rubro nigrae continuo vomitu, per XXIV. horarum spatium ad pondus ℥iij. - iv. et ultra enormi vomitu rejecit. Dolor interim fixus aliquantum pungens in hypochondrio sinistro, ut in inflammato liene esse solet. Mirandum, quod rideat in pessimis cruciatibus, ac quasi cachinnum moveat, simul vero illacrymetur

quale

quale symptoma in hypochondriacis spleneticis factis, toties occurrit. Pulsus de reliquo et urina nullo modo mutata. Qui primus aegrae opem tulit medicus, pro vomitu cruento habuit, et innumeras venae sectiones spatio unius cum dimidio anni ad malum debellandum, absque levamine tamen celebrari iussit, sanguine interim aterrimo, quod nobis nostram admirationem movit, semper ex vena detracto. Nos diluentibus leniter resolventibus cum laxantibus, adhibitis, paucis diebus paroxysmo praesenti finem imposuimus. Discite o Medici! nocivas V. S. toties in praxi occurrentes. Reditum et eventum, hujus mihi et aliis in iuniori corpore admirandi morbi, cum evacuatione tam copiosae materiae, licet largiter simul menstruata sit, cum aliis practicis observationibus rarioribus et curiosis, data occasione enarrabo. Ossa ipsa, ut de reliquis fibris senilibus dictum, nimium rigescere, neminem fugit, palam quoque est, ipsam eorum substantiam destrui, licet durissima sit, exemplum maxillae superioris et inferioris id satis probat. Sed et reliqua ossa quasi abradi, nobis notabile et probabile visum in capite vetulae CIV. annorum in nosocomio nostro mortuae. In hoc capite, lamina externa ossium bregmatis occipitis reliquorumque, cum ipsa diploe usque ad vitream solam permanentem, quasi abrasa est, quae admodum fragilis remansit, pellucidaque videre est. Tantaem teneritatis est, ut dexterrimo anatomico KOEHLERO nostro, sub manibus os bregmatis sinistrum confregerit, cum ca-

put

put mundificare vellet. Ulteriori itaque perlustrationi hoc eruditis, et attentis ad naturae phaenomena medicis commendamus.

Alia occasione in puella tredecim annorum, quae diu convulsionibus, in dicto nunc nosocomio agitata fuerat, futurarum frontalis, coronalis, sagittalis et squamosae dextri lateris defectum notavimus, cujus etiam ossa temporum, cum occipite arctissime jam concreta erant, totum de reliquo caput angustissimum et ex acuminato planum est, quod cerebri expansionem et incrementum certe impedire debuerat; reservamus autem nobiscum ex dono amici, olim auditoris, nunc chirurgi legionis pedestris primarii, BERTUCHII. In reliquis etiam ossibus ejusmodi concrectiones contingunt, ad plures hac de re factas observationes, pertinent ex nostris, spina dorsi, in qua quinque ultimae vertebrae dorsi plenario concretae et succo osseo, effuso quasi et luxuriante, junctae ostenduntur, ubi simul ossa innominata cum osse sacro, simili ossea effusione accedente, coalita exstabant. Cuncta deinde totius sceleti ossa, diversis et copiosioribus spinosis eminentiis exasperantur, causa tamen atque origo mali, aliquantulum obscurior est. An a foeda luis venereae materiae contaminata fuerint, quae ossa teterrima carie adficiendo, naturae vires frangit, non determinare ausim, licet illius morbi stupendam vim declarare possim evidenti quodam exemplo, quod ex liberalitate quondam auditoris, nunc chirurgi primarii legionis equestris amici HENCKELII mecum teneo.

Penetravit nimirum caries ossium nasi et maxillae superioris in antrum HIGHMORIUSQUE. Aliis a cauffis ossa mollescunt, ut totius sceleti, quale nos exemplum vidimus, adulta etiam ossa, ad lubitum comprimi se paterentur. Invenimus porro os, latitudine digitos duos transversos, longitudine unum aequans, crassitie unius et dimidia lineae, quod pleurae pulmonis ad longitudinem circa quintam, sextam, septimamve costam, posterius versus vertebrae, dextro in latere accretum erat. Ex succis deinde corporis nostri, diversis in locis, calculos coalescere multis experienciis constat, in pulmone concretos nos ipsi aliquos servamus et alios circa prostatam repertos, ex eorum etiam numero, qui in renibus congeruntur et variorum morborum, nec non phthiaseos caussa existunt, recordamur feminini cadaveris quod in theatro nostro dissectum fuit. In hoc nimirum cadavere ren dexter detegebatur nucis juglandis magnitudine, tota vero in superficie corrugatus, cujus ureter eam affecutus fuerat, dilatatione facta, amplitudinem, ut digitum aequaret. Ren e contrario sinistri lateris, naturali triplo major erat, in externa sua superficie irregularis, in lobos quasi, ut in foetu, divisus, ureter ejusdem ad pollicis magnitudinem latus, in suo quem pelvim vocant principio, recondebat calculum avellanae similem, nec non tres minores alios, quos tubuli BELLINI comprehendebant, simul cum haud exigua puris copia. Urethra quidem non adeo multum dilatata erat, sed nec calculus quidem in vesica urinaria.

Quo magis autem haec omnia sufficienter demonstrare valeant, morborum causas, omni arte saepe potentiores esse, eo magis ad fabricae corporis nostri mutationes attendendum esse credidimus, cum medenti etiam usui esse possint. Cordis itaque ventriculum anteriorem in theatro anatomico nobis monstravit perindustrius et amicus tunc commilito WALTHERUS Westphalus, qui sexies ad minimum naturali major, aneurismaticè d) distentus erat, ut nobis, hydropem pericardii subesse judicantibus imponeret, antequam dissectione facta error detegeretur. Intus autem sanguis, in grunum densum aterrimumque concretus, variis polyposis albicantibusque concretionibus mistus erat. Causam hujus mali simul non difficile erat invenire, cum scirrhi pulmonum atque eorum exulceratio, impeditum sanguinis transitum, causas hinc resistantiae summas, et dilatationis enormis evidenter proderent. Quid sanguinis progressus retardatus valeat, haemorrhoidarii monstrant, in quibus haud simplici vice venam, quam haemorrhoidalem internam nominant, ad pollicis diametrum auctam vidimus, et simul intestinum rectum triplo naturali majus a foecibus flatibusque: cujus rei etiam tristissima nobis quotidie imago ante oculos versatur, ubi, ad pugnorum magnitudinem tumores haemorrhoidum nonnunquam ano exeunt sub alvi depositione et pertinacissime obstructam alvum et immedicabilem morbum reddunt. In nosocomio

E 2

quod

d) Simile exemplum refert DIONIS in Libr. Anatomie de l'homme à Paris 1723. 8. pag. 627.

quod a charitate nomen accepit, pedem conspeximus, qui, antecedente atrophiam, ad incredibilem fere molem excreverat, in dissectione telam cellulofam, lardi instar extensam, crassam et induratam monstrabat. Aequae tamen succumbere vis vitae cogitur, si ad minorem partes reducuntur molem, cujus rei eventus, apud nos haud rari esse solent, in intestinorum angustia saepissime obvia et a magno venerandoque maecenate nostro, B. WALTHERO, cujus manes adhuc colimus, quique ipse miserando hoc afficiebatur morbo, graphice adumbrata. e) Cum autem permulta sint, quae sua ad hunc contribuere possint affectum, usum venenatorum acriumi, spirituosorum et aromaticorum remediorum, coarctare quam maxime partes per exemplum cognovimus, in ventriculo conspicuum, qui adeo contractus reperiebatur, a vini spiritus abusu, ut ovum vix caperet et crassities membranarum ultra digitum diametro aucta esset. f) Alio tempore ventriculum, a simili forte causa in medio sic contractum conspeximus, ut vix grossum diametro aequaret, licet flatu immisso, supra naturalem quam habebat capacitatem, iam dilatatus fuerit, quale exemplum recenset Cel. SCHAARSCHMIDT iconeque expressit. g) Quod ad intestina per-

e) Conf. EJUSD. Diff. de intestinorum angustia ex obfirmato eorum habitus vitio Lips. 1726. 4to.

f) Ejusmodi exemplum inter alias egregias et artificiose praeparatas partes corporis humani asservat Venerandus praeceptor Ill. GUNZIUS, qui in eodem

viro plures repertos fuisse polypos simul docuit.

g) AUG. SCHAARSCHMIDT in Epistola ad Vir. Ill. D. COTHENIUM Archiatrum regium, germanico idiomate conscripta sub. Tit. *Anatomische Anmerkungen Berlin 1750. 4. c. f.*

pertinet, liceat mentionem injicere eorum, quae reperta sunt in intestinis militis adolescentis, ex causa tamen externa phthisi defuncti, in quo nimirum adeo angustata deprehendimus intestina, ut, cum forcicis ope, totum intestinorum tractum, vermium causa, quibus simul laboraverat, secundum longitudinem discindere animus esset, loci existerent in tenuibus, nec non in crassis intestinis, ubi forcicis brachium, absque vi adhibita immitti non potuerit. h) Forte quis diaetae accusabit in his similibusque malis vitia, verum si in nondum nato homine eadem jam extent, quid tunc pensitandum superest. Nihilo tamen fecius coli et coeci intestinorum notandam admodum angustiam, in puellae recens natae cadavere invenimus, quam ea propter delineandam curavimus, imprimis quod, miro alias exemplo, in embryone iam mutatio fuerit facta, ubi omnis rerum non naturalium abusus, teneram hominis fabricam destruere nondum potuerit, ubi acria et corrodentia quaevis exulare jubentur. Absconditae sane causae difficillima est exploratio, an meconium acerrimum, an haereditaria dispositio, pro ut aliquando haemorrhoidarios lactantes inventos fuisse memini-

E 3

mus?

h) Praecipua haec causa esse videtur infuperabilis alvi obstructionis, cujus mirandum exemplum videre est in Domino Regia, in qua LAESI sed INVICTI, prout inscriptio ejus docet, aluntur milites. In hac enim miles vivit, qui post superatam dysenteriam, tam atroci infestatur alvi pertinacia, ut per octo jam annos, omnia fere per os reddat, et vix sex septemve mensium spatio interjecto, una vice alvum deponat, certissimo iudicio, scirrhosam intestinorum fabricam redditam fuisse, cum prudentissimorum medicorum auxilia, nec tantillum proficere potuerint.

mus? Ultimum vix probabile, tunicae namque intestini in omni ambitu quoad crassitiem auctae et ex parte scirrhosae iam conspiciebantur. Primum non plane negligendum, cum ex meconio in neonato homine, varia saepe incommoda exoriantur, et nisi prudenter evacuetur, non raro jugulet. In nunc adducto itaque exemplo, quod icone expressimus, vides BENEVOLE LECTOR, totum coecum quod in aetate hac semper majus esse solet, abolitum quasi, processum etiam vermiformem admodum minutum, ascendens colon ita vero angustatum, ut vix credendum sit, inprimis, quod in hoc jam exemplo flatus immissus et exsiccatio superveniens, naturalem ejus capacitatem auxerint. Ingressus quidem intestini ilei hic adeo distincte non conspicitur, licet eundem lubentissime servare voluerim, adeo vero mollia erant intestina tenuia, ut aerem continere non possent.

E X P L I C A T I O

TAB. III. FIG. II.

INTESTINUM COECUM CUM INITIO COLI
EX INFANTE MOX IN LUCEM EDITO, UT
ANGUSTIA HORUM CONSPICIATUR.

A. *Processus vermiformis*B. *Ingressus intestini ilei in coecum et colon.*C. *Intestinum coecum praeternaturaliter angustatum.*D. D. *Summa coli intestini angustia.*E. *Naturalis intestini coli diameter.*

Fig. III.



Fig. I.

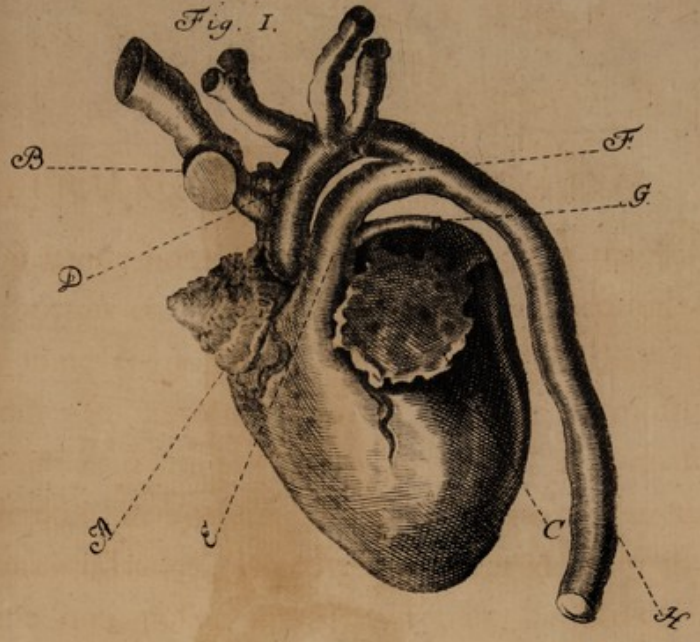


Fig. II.

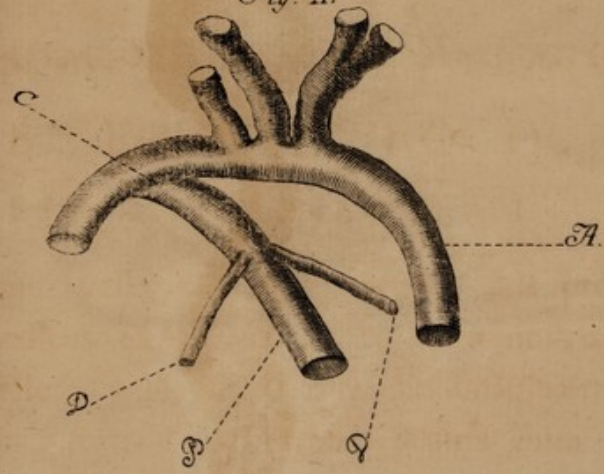
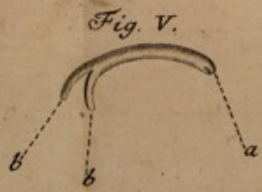
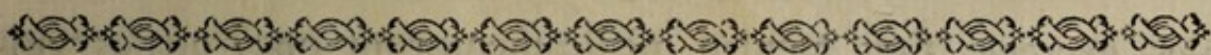


Fig. IV.





Miserandam itaque hominis conditionem, qui a tenellis staminibus a morborum eorundemque caussarum persecutione immunis non sit, nunc cognoscimus et dolemus, sed alias etiam multas aegritudines in utero materno sua in embryonem dispergere semina confirmati fuimus, dum in recens nati masculi pelvi renis calculum detegeremus, pisi magnitudine, ureteres autem ad summum dilatatos observaremus, licet aliquem ad vesicam descendisse non posset inveniri, vel ex defectu in illa concluderemus. Tabes tamen afficiebatur recens natus, cujus aliam causam nullam reperimus in cadavere omni adhibita cura dissecto.



OBSERVATIO IV.

RES CONTRA NATURAM.

Quemque suus vellicat vermis, verum satis proverbium, etiam medicos excrucians, in consveto nostris temporibus morbo, recte a gallis dicto, *Maladie imaginaire*. Interim et vermium historia satis horrenda, tantis enim admirabilibus symptomatibus et cruciatibus stipatur, ut a vulgo, magicis artibus plerumque adscribantur, qui miserrima ratione debiles imprimis infantes toties necant, hinc etiam a medicis, res contra naturam appellati fuere. Ubique fere in visceribus corporis humani, vermes a dissectoribus inventi sunt, peculiaris

ris prorsus figurae, a) inter hos tamen, pessimus, uti constat et arte vix superabilis est, lumbricus latus, ab aliis taenia dictus. Etiam nostrae curae sex aegri adulti commissi fuerunt et quatuor adhuc sunt, quibus per medicamenta, multae ulnae excretae fuere, quae servatae ostendunt, latiores, angustiores, longiores, breviores articulos, in quorum medio, intestinula quasi stellata, in aliis nigricant, in aliis ob copiosam chyli materiam infarctam albescunt. Probabiliter inde colligimus, posteriorum sedem in intestinis tenuibus, priorum vero in crassis fuisse. In duobus aegris sexus sequioris, tales excretae sunt taeniae medicamentorum ope, quales vulgo sub titulo vermium cucurbitinorum veniunt. Sed mucum merum hos vermes non esse, ut veteres somniarunt, satis docet, motus eorum, b) et compositionis fabrica, tum quoad propria intestinula, tum quoad ostiolum unicum vel duplex, per quod probabiliter excrementa vermum exeunt, ut cuilibet desideranti, in ficcis et humidis praeparatis oculo nudo et armato, ostendere valeo. Controversia tantum a medicis agi-

a) Conf. prae reliquis recentioribus
 BIANCHI l. c. Tab. III. ubi varios et
 admirandos omnino vermes C. H. de-
 lineatos invenies, et de morbosa eorum
 generatione Part. III. p. 252. seq.

b) A cane domestico, toties singuli
 excreti motum evidentem contractilem
 per multas horas nobis ostendebant,
 tractione primo multo latiores, postea
 iterum angustiores facti.

tatur, an vermes hi lati, veri cucurbitini, et alius ex alio alimentum fugat, c) an vero unicus vermis sui generis fit, quod ultimum omnino probabile visum, ex observatione, in cane dissecto anno MDCCXLIX. facta, ubi post experimenta physiologica instituta, dissectis denique intestinis, tres, sibi invicem adjacentes, taenias invenimus. Quaelibet duarum ad minimum ulnarum longitudine erat, quaelibet versus caput tenuior, elongata, in medio latior et angustior, in fine ac cauda tenuissima et angustissima d) est. Dolemus, quod jam extinctae erant, hinc nec motum edebant, nec intestinorum parietibus adhaerebant. Interim in una eademque regione intestini tenuis, capita trium harum taeniarum sita erant, quorum oscula rotundula, ut labia sugentia apparent, non tamen acuminatum atque oculis praeditum caput ostendunt, ut pin-

c) Cel. STEPH. COULET Tr. de Ascaridibus et lumbrico lato. L. B. 1729. 8. maj. peculiarem historiam ascaridum, diutissime molestorum, describit, et putat lumbricum latum ex ascaridibus majoribus factis constare et oriri, si ab intestino recto ad caetera ascendunt et sic, inosculatione nempe, oris in anum alterius, concatenantur. Ascarides vero non pinxit, sed potius partes taeniae, quae sub titulo cucurbitinorum toties per

xerunt longum tempus singulae exeunt, et titillatione ani molestae sunt, ascarides enim nil nisi vermes sunt, ergo nec constantes, cum in muscam Ichneumonem mutantur, hinc nunquam diu molesti.

d) Hanc angustissimam taeniae partem Cel. NIC. ANDRY Tr. de la generation des vers dans le Corps de l'homme à Amsterd. 1705. 12. maj. c. f. ed. II. pinxit falso pro capite vermis. Tab. V. Fig. 17. cum potius ejus finis sit.

xerunt alii. e) Nobiscum sentit accuratissimus et indefessus rerum naturalium scrutator Vir Illust. LINNAEUS f) qui taenias accurate disquisivit, imo extra corpus humanum hunc vermem in terra paludosa ad fontem acidularem prope JERNAM DALEKARLIAE invenit, g) quales et Cel. UNZER in aqua puteali, se invenisse perhibet, h) additque morbum hunc verminosum in femina cessavisse, postquam de hac aqua non amplius biberet. Non contemnenda de hac taenia cogitata profert Cel. BONNET. i) Interim in capitibus mearum taeniarum nil observo, quod internodium primum fugens, prae reliquis fabrica peculiari partium distingvat. Nos hic addimus peculiare vermes, ex cariosis dentibus, per vaporem aromaticum

e) Conf. SCHACHERI Diff. de taenia Lipsiae 1737. 4to. §. II^x. et IX. ubi de capite taeniae diversae autorum sententiae leguntur. A latere se invenisse illud perhibet inter recentiores EMAN. KOENIG in Actis Helveticis Basil. 1751. Vol. I. 4to. pag. 17. seqq.

f) Is solus recte pinxit, capita harum taeniarum, non acuta sed plana orbicularia diversasque species subjunxit. Diff. de taenia, quae continetur in Amoenitatibus academicis Autoris Holmiae 1751. 8. maj. Vol. II. nobiscum sentit

l. c. p. 95. De taenia varia quoque collegit GUALT. VAN DOEVEREN Diff. de vermibus intestinalibus hominum, praecipue de taenia. Lugd. Bat. 1753. 4to. maj.

g) Conf. mox cit. CAROLI LINNAEI systema Naturae. Stockholmiae 1748. 8. maj. nota 10. ad regnum animale p. 213.

h) Vide *Hamburgisches Magazin*. Hamburg 1751. 8. Vol. VIII. pag. 314.

i) Memoires de Mathematique et de Physique présentés à l'academie Royale des sciences par divers sçavans et lus dans ses assemblées. a Paris 1750. 4to. Tom. I. p. 478. seqq.

cum expulsos in femina judaica numero octodecim, qui singularem prae se ferunt figuram, quia vermis ad finem dispescitur in duas quasi caudas, plano-convexas; exeuntes ex dente mox periere, quare ad genus reptilium k) omnino spectare videntur, et naturalis eorum magnitudo, lenteque aucta hic videre est. Oris vermes etiam describit BIANCHI. l)

EXPLICATIO

TAB. III. FIG. IV.

VERMIS DENTIS NATURALI MAGNITUDINE.

FIG. V.

IDEM VERMIS LENTE PLANO-CONVEXA
UNIUS POLLICIS MAGNITUDINE AUCTUS.

a) *Caput vermis.*

bb) *Cauda vermis divisa, ita, ut plano-convexa pars se mutuo planitie attingat.*

k) An ascaris mutabilis in muscam
vapore aromatico enecatus, sed cur po-
sterius bifidus? l) loc. cit. pag. 324. ubi et alios auto-
res cit.



APPENDIX.

RADICIS RUBIAE TINCTORUM PER EXPERIMENTA EFFECTUS IN CARTILAGINIBUS ET OSSIBUS ANIMALIUM.

De radice rubiae tinctorum quatenus ossa inprimis juniorum animalium, pulchro rubro colore inficere a) solet, tanta copia experimentorum a recentioribus institutorum existat, ut nostris orbis eruditus omnino carere possit, et difficile fit his aliquid adhuc addere. Cel. D. DEHTLEEF affiduus quondam auditor in CL. b) et ultra ossibus fractis, haud invenit, cartilagine rubras factas fuisse. c) Id etiam perhibet, strenuus olim commilito, praematura morte nobis in flore aetatis, quod dolendum, amicis abreptus, dignissimus Lipsiensium Professor, beat. BOEHMERUS. d) Nos cuilibet contrarium ostendere possumus, ex columba, per tres tantum dies,

a) Alia etiam corpora naturalia ad ossa animalium tingenda valere, constat experimentis GUETTARDI, Histoire de l'A. R. S. 1746. à Paris 1751. 4to. maj. pag. 98. v. g. Gallium fl. albo et luteo, Aparine.

b) Vid. PET. DEHTLEEF Diff. Inaug. exhibens ossium Calli generationem et naturam per fracta in animali-

bus rubiae radice pastis ossa demonstratam. Gotting. 1753. 4to. mox in Proemio.

c) l. c. §. iv. p. 2.

d) JO. BENJ. BOEHMER in elegantissimi Diff. Radicis Rubiae tinctorum effectus in corpore animali Lips. 1751. 4to. §. xii. p. 17-18.

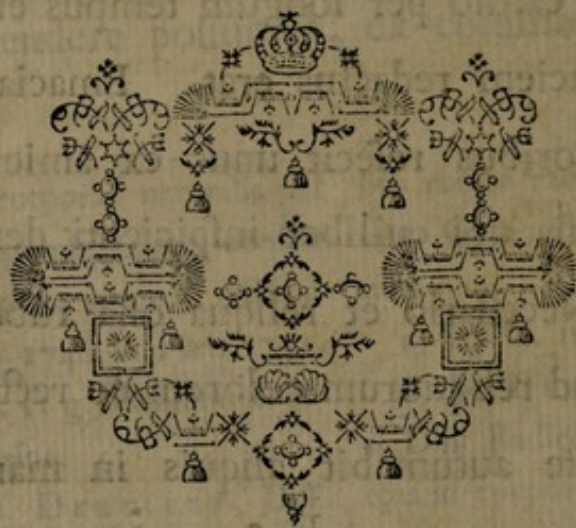
dies, paucō pulvere rubiae tinctorum nutrita, in qua omnes cartilagineſ laryngis, offis hyoidis totiuſque tracheae, poſtquam diſſectae ſunt, pulcherrime rubent, ſimilis etiam color conſpicitur in roſtro et unguibus. Ex ſpatii quidem, per quod illa nutrita fuerat, anguſtia, et pulveris aſſumpti copia admodum parva, vix poteram induci, ut crederem, adeo iam radicis aſſumptae vim penetraſſe, niſi ex pennarum colore et roſtro vix abjiciendam eſſe, fuiſſem confirmatuſ, et facta poſt ſectio- ne, ea, quae nunc retuli, comperiſſem. Citati autores porro aſſerunt, effectus radicis rubiae tinctorum, in tingen- diſ offibuſ, haud conſtanteſ eſſe, in animalium offibuſ, ſed victu mutato perire. e) Raro contigit, ut animalia ju- niora, hac radice nutrita diu ſupervivant, ſed macie nimis ci- to extinguntur, contigit tamen nobiſ, caſu ſatiſ infelici, con- trarium videre in catulo per longum tempuſ enutrito, qui jam ad miſerandam maciem redactuſ erat. Emaciatum vero hunc canem cibis melioribuſ refecit unus ex amicis et adhuc ſer- vat bene reſtitutum, ubi cuiſlibet inſpicienti denteſ rubroſ ad- huc monſtrat. Neceſſario et reliqua oſſa rubebunt, quia ex horum rubedine, ad reliquorum colorem eo rectiuſ ſemper con- cludimus: ſed forte autumabit aliquiſ in marmorea tantum

dentium ut durissima substantia, ista rubedo per IV. et quod excurrit annos, permanfit, quia hi dentes tardius etiam in animali colorantur. Hoc tamen in posterum docebo, quando fatis succumbens canis, cultro meo anatomico subjicietur.

Paucis itaque contentus sis BENEVOLE LECTOR, hic expositis, non indignis visis observationibus; laborem meum in malam partem te non esse interpretaturum suspicor, cum sola tibi interveniendi, me incitaverit ratio. Si fine meo prorsus non excidam, tua suffultus benevolentia, alio tempore alia me propositurum esse spondeo. Parvae molis liber est, forte tamen adeo non

malus, quin ex parte profit, bene memores, quod non multa, sed pulchra scriptio placeat.

Tantum.





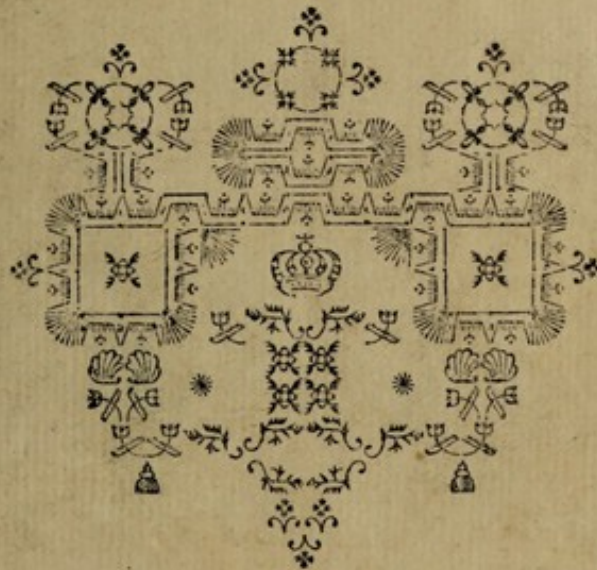
E L E N C H U S

R E R U M C O N T E N T A R U M .

- Obs. I. De nova acetabuli scapulae, quod articulationi cum humero infervit, formatione, per solam *αὐτοκρατείαν* naturae pag. 11.
- Obs. II. Natura errans in conformatione partium C. H. exemplo membranae tympani duplicis et arteriae pulmonalis, quae loco canalis arteriosi tota in aortam terminatur pag. 15.
- Obs. III. Natura vi morbi superata, imprimis exemplo aboliti ferme intestini caeci et summe angustati coli in recens nato exponitur pag. 29.
- Obs. IV. Res contra naturam pag. 39.

A P P E N D I X .

- Radiciis rubiae tinctorum per experimenta effectus in cartilaginibus et ossibus animalium pag. 44.



ELENCHUS

RERUM CONTENTARUM.

Opt. I. De nova acrobili tepiditate - canalis arteriosus tota in aortam
 quod articulationi cum hunc terminant pag. 17.

Opt. II. Natura et morbi suppurati - Naturae et morbi suppurati
 experimenta naturae pag. 11. Naturae et morbi suppurati
 experimenta naturae pag. 11. Naturae et morbi suppurati
 experimenta naturae pag. 11.

Opt. III. Natura et morbi suppurati - Naturae et morbi suppurati
 experimenta naturae pag. 11. Naturae et morbi suppurati
 experimenta naturae pag. 11.

Opt. IV. Res contra naturam pag. 39.

APPENDIX

Radice rubiae tinctorum per experimenta effectus in certitudine et offi-
 bus animalium pag. 44.







