

**Laurentii Terranei ... De glandulis universim, et speciatim ad urethram virilem novis.**

**Contributors**

Terraneo, Lorenzo, 1666-1714.

**Publication/Creation**

Lugduni Batavorum : Apud Theodorum Haak & Samuelem Luchtmans, 1729.

**Persistent URL**

<https://wellcomecollection.org/works/hcmt452u>

**License and attribution**

This work has been identified as being free of known restrictions under copyright law, including all related and neighbouring rights and is being made available under the Creative Commons, Public Domain Mark.

You can copy, modify, distribute and perform the work, even for commercial purposes, without asking permission.



Wellcome Collection  
183 Euston Road  
London NW1 2BE UK  
T +44 (0)20 7611 8722  
E [library@wellcomecollection.org](mailto:library@wellcomecollection.org)  
<https://wellcomecollection.org>



F. XIII. C

50923/B

18

24824.

Warren  
30/11/10.



LAURENTII TERRANEI

*Ph. & Med. Doct. Colleg. Taur.*

DE

GLANDULIS UNIVERSIM,

ET

SPECIATIM

AD

URETHRAM VIRILEM

NOVIS.



LUGDUNI BATAVORUM,

Apud { THEODORUM HAAK, } 1729.  
&  
{ SAMUELEM LUCHTMANS. }

THE UNIVERSITY OF CHICAGO  
LIBRARY

GEORGE ENGELMANN PAPERS



GEORGE ENGELMANN PAPERS



THE UNIVERSITY OF CHICAGO  
LIBRARY  
1752



Illustrissimo Amplissimoque D.  
D. JOANNI BAPTISTÆ DE AURIA  
Marchioni Ciriaci, & Mari, Comitis  
Petraelatae, & Dulcini, Vallis Ecclesiae  
Condomino, Domino supremo Te-  
stici & Cesii, S. S. Mauritii, & La-  
zari Majorum insignium Equi-  
ti, Prioratus Ripaliae Com-  
mendatario, Ducatus Au-  
gustae Governatori, &  
Magno Baglivo,  
Et S. R. C. Castrorum Praefecto.

LAURENTIUS TERRANEUS  
Servus, Subditus, Medicus  
S. P.



USPICEM mihi novum non in-  
voco, dum aliquem AB AURIA  
Heroem mihi Patronum efflagito,  
Illustrissime Amplissimeque Do-  
mine, Ab illa videlicet Stirpe  
Nobilissima, cujus in solo primam in lucem pro-  
diisse, sub umbra crevisse, cujusque Taurinum  
transplantatae sequarem fuisse gloriari hoc quoque  
\* 2. potest



(a.) *Ab potest familia mea, fidelius subditæ æquissimæ Ardoi- Dominationi, devotius addicta amplissimæ Di- no, San- gnitati, firmitus obstricta largissimæ Beneficentiæ, sovin. Excelsæ, Potentis Nobilissimæ Domus Tuæ, præ- Famil. cipui, ne dicam Unici, præsidii, & decoris meæ.*

*Illustr. Terrere, fateor, tenuis hujusce dedicationis au- b Uber- daciam debuisset ipsa vel AURIACI nominis to, Con- Magnitudo, ex ARBOREIS (a) Narbonæ Co- rado, mitibus fœlicissimè Auspicati; Ab Amplissimis Lamba, Urbis, & Classis Januensis Præfæctis (b) magno Pagano, regimine, multâ victoriâ Reipublicæ suæ utilissimis Philip- inclytè propagati. AURIACUM nomen, quod po, Lu- eternâ gloriâ illustravit alter ille Neptunus, (c) ciano, Galliæ, indèque Germaniæ exercituum Imperator Petro Strenuus, Prudens, Fœlix: Reipublicæ suæ, Im- Anto- perii, Fidei hostibus non modò, sed magis Fortunæ, nio, & Patriæ in Principem suum invocanti, invi- Thoma, etus, magnanimus HEROS, quem Imperii colu- Sanso- (c.) An- men Melphidis Principatus cum grandioribus ti- vin. Ibid. tulus à Cæsare collatus; Patriæ Patrem, ac As- (d.) Lo- fertorem æternum publicæ Statuæ decus, plau- renzo dente Civium gratitudine erectum, atque observa- Capello- tum: Sæculi sui miraculum ac Virum incompa- ni Hist. rabilem plenæ eòdem Historiæ (d) magnificè con- (e.) Fri- dericus testantur.*

*Nico- Moratur Certè meam Patrocinii Tui ambitio- laus, nem, VIR AMPLISSIME, illa, quâ suprâ Rapha- communem Nobilium sortem emicuerè majores Tui, el, duo (e) Dignitas Supremi Principatús, atque Dominii Domi- Urbis, & Vallis, quæ licet ditionis amplitudine nici, al- paucis inter Ligusticas, cœli profectò temperiæ, at- ter Ni- que clementiâ, Soli amænitate, ac beneficentiâ, po- colaus, puli frequentiâ, ingenio, fortitudine nulli cedit. Cu- Hiero- jus nymus.*

*ius dominium ut gloriosissimum, ac potens fuit Majoribus Tuis, atque Principibus, æquitate ac magnificentiâ erga suos, rerum omnium ac præsertim militaris, in primis maritimæ præfecturæ peritiâ apud maximos Europæ Principes summo in honore habitis, (f) ita ejusdem in Regnum sub-alpinum (f.) De adjectio finitimis invidiosa, Sabaudis foelicissima quibus fuit: dum & prioribus bellis victa, sed fida, ultimò Aug. Jusola inter Sabaudo-Ligures se solâ victrix, præ-Justinianus senti ideò intacta, Regno portus tutissimi, Regique Gen. U- Principibus asyli loco, gloriosissima semper stetit gbellus, & Au-*

*ONELIA.*  
 Pretiosior tamen adhuc, quàm ditionis ad Regiam potestatem, visa est Familiæ Tuæ ad Pedemontanam Aulam accessio: Illius nempe Familiæ, que ut Heroes (quorum dici seminarium potest) Celsissimis totâ Europâ Principibus suffecerat, omnes jam, seque totam devovit Sabaudia Augustis. Quam ideo grandium compensatione Feudorum, primariis Dignitatibus, muneribus, ac favoribus eximiis excepere semper Regi Principes, Aula gratulationibus, Regnum univèrsum æmore, admiratione, plausu; utpote ad Regem columinis, ad Aulam ornamenti, ad Regnum foelicitatis pars magna: Quod non modò in ATAVO, AVO ac PATRE TUO summis dignitatibus, Classis Pedemontanæ Præfecturis, Supremis Regii stabuli, atque Palatii Magisteriis, supremoque Torque decoratis toto coram orbe enituit, sed in Te Maximè, ILLUSTRISIME ATQUE AMPLISSIME DOMINE, in quo omnigenæ eruditioni mirabiliter copulatur Rerum Militarium peritiâ singularis, ac magnanimitas, ut in ar-

*mis tum Cæsareis, tum Sabaudis bello Hungarico, & Pedemontano, ibi catholice Fidei Voluntarius Miles, hic Prætorie cohortis Subcenturio, ubique Heroicus Cæsaris, atque Victorii Magni triumphos promoveris, Tuæque ex parte feceris; cujus Natalium Granditas, alloquii Ornatus, actionis Magnificentia, atque in publicis, Aulicis, Regiisque negotiis Peritia Maxime claruit in illis tum ad Christianissimum Regem, & Burgundiæ Ducem, tum ad Philippum in Hispanias amplissimis utriusque nuptialis fœlicitatis Legationibus, magno triplicis Aulæ, Gallicæ, Hispanæ, Sabaudæ consensu; gratulatione, plausu. Hinc accessit Nobilissima dignitas Gubernatoris, ac Supremi Prætoris Ducatus Augustani, & Castrorum Præfetti. Hinc majora parat Princeps, plura parat Fortuna; Ille ut Dignitatibus parem, Hæc ut Dominiis ampliorem faciat Majoribus Tuis, ut meritis parem agnoscit, & quæque Majorem.*

Thomam,  
Alexandrum.

Paulum  
Dominicum  
Hyacinthum.

*Prætereo (quos præterire mea non potest erga Ipsos reverentia) Illustrissimos ac Reverendissimos Abbatiarum Præsules PATRUUM ac FRATREM mentis sublimitate, animi magnitudine, morum nobilitate gravissimos, & ornatissimos Viros, qui Doctrinæ præstantiam, virtutis splendorem, Religionis dignitatem, Auctoritate, exemplo, specie ipsâ sustinent, confirmant, extollunt. Prætereo ex Fratibus Tuis Amplissimis illum militaris scientiæ, operæ, dignitatis Peritiâ, prudentiâ, strenuitate Heroem, opere fortissimum Militem, Dignitate meritissimum Equitum Catapultarium Magistrum, & Supremum turmarum Ductorem. Nec non CAROLUM FRANCIS-*  
CUM

CUM Hierosolymitanum Equitem generosissimum, Dertonæ Commendatarium, qui in bello Peloponesiaco pro Religione, in Pedemontano pro Subalpino Rege fidissimus, prudentissimus, ac strenuissimus miles ac Ductor fuit. Nec patitur justa Te ad loquentis Epistolæ brevitatis ut debitâ prosequar laude Primogenitum egregiæ, præclaræque indolis Filium, qui Gloria, & grandioribus Aulæ Dignitatibus adolescens, magnis jam virtutibus orditur Virum, scilicet Patrem.

Ut Patrias Laudes sentiat esse suas.

Atque Secundo-genitum.

Mens Cui sublimis supra genus eminent ipsum.

Grandius ingenio nec sibi nomen inest.

Præclara Majorum gesta se ipsis æterna, imitatione perennaturi, Rerum, bonorumque Studiorum omnium Scientiâ, virtutum omnium, maximeque equestrium cultu.

Audax profectò, qui velit immensum Familiæ Tuæ decus ingenti etiam Volumine complecti; ineptus, qui brevibus scriptis attingere: Mibi is unice animus fuit ostendere quot fuerint Majoribus meis, quot mihi adsint Patroni, quantus ex his Tu maximus mihi rebusque meis Mæcenas occurras, quem majori ex susceptis Beneficiis fiduciâ exorare possim, atque sperare ut tenue hoc non voluntatis obsequium modò, sed debitum, humanitate suscipias, Splendore ornes, summæ authoritatis Clientelâ tuearis, permittens libellum illo nomine illustrari, quo Amplissimæ totâ Italia Familiæ Illustres spectantur. Inter quas semper emineat Tua, in qua Tu Vigeas diu.

Martial.  
lib. 6 E-  
pig. 38.  
Ovidius  
eleg. 3.  
de Ponto.



## PRÆFATIO.



RES, quam aggredior, ut non temere omnino suscepta videatur, ut tota pateat; velut candidè scribenti par est, legenti non inutile penitus, saltem non adeò grave: præfari primùm juyabit occasionem, quæ fuerit tentandæ, modum, quis inventæ ac inveniendæ Rei, quam hõc aditu factò intimiùs penetrabo, fusiùs exponam, oculisque subjiciam.

Operis  
Occasio.

Inter privatam Anatomem, cui quòd adessem non utilitatis minus quàm honoris capiebam, forte contigerat, ut de propudioso Gonorrhœæ morbo, ejusque sedè potissimùm incideret sermo. Inter multiplices, quæ in medium afferebantur, sententias, altera erat quæ Gonorrhœæ sedem Prostatas assignat, altera quæ ipsam Penis substantiam; hæcque *Sydenhamii*, (a) quam fusiùs exponit *Musita-*

(a) *Epist. ad Henr. Pamam De Luis Ven. hist. & cur.*

*Sitanus*, (b) diverso tamen theoremate. (b) *De*  
 Prima communi opinione recepta mihi <sup>Lue</sup>  
 magis arridebat; pro secunda tamen, quum <sup>ven. lib.</sup>  
*Sydenhamii* magna esset apud me & gra- <sup>3. c. 2. de</sup>  
 vis auctoritas, propter eximiam Viri in <sup>Gonorrh.</sup>  
 Re Medica prudentiam, & scribendi  
 candorem cum gravitate conjunctum, pro  
 Egregii, inquam, Viri sententia tenaciùs  
 aliquandiu contendebam, ut eandem  
 sua probabilitate donarem, & ad veri si-  
 militudinem aptè se habere demonstra-  
 rem: eo maxime quòd facilius videretur  
 venerea miasmata, per occurrentes facilè  
 poros, Penis substantiam subire, quàm  
 totam Urethræ longitudinem tranare, &  
 in imos profundè aditus agi, ut Prostatis  
 labem inferrent. Donec dubitare cœpi de  
 sententia plurimas ob rationes, tum quas  
 sapiens illud colloquium, tum quas meæ-  
 met meditationes obtulerant: atque ob  
 illam præ cæteris, quòd minimè asseque-  
 rer quibus viis a Penis substantia, ulcero-  
 sâ diathesi, affecta saniosum istud, ut pu-  
 tant, in Urethram exstillaret. Cœpi etiam  
 desistere a sententia, quæ mihi eò videba-  
 tur obscurior, quòd examinabatur atten-  
 tiùs: Immo jam planè destiteram, nisi  
 altiùs adeò infedisset menti *Sydenhamius*,  
 ut minimè quiescere animo possem, ni,  
 vel repudiandæ vel confirmandæ senten-  
 tiæ,

tiæ, Encheiresim adhibuiffem, qua in suspectis Venere hominum cadaveribus, an faniosi quidpiam in Urethram erumperet, in minûs suspectis, an pusilluli forte meatuli, seu poruli saltem se se proderent ad *Sydenhamii* conjecturam desiderati, attentè perquirerem, & quod in Re Physico-Medica momentosum est, certos in alterutra parte Sensus efficerem.

M. D.  
CC. I.

Eam ob rem, quum Amicorum quorundam suasu, & Studioforum rogatu, clapsò nuper annò Anatomicis vacarem, postquam Partes Genitales more Graafiano exposueram, ac adnotaveram in dato cadavere Spermaticam sinistram Arteriam a sinistra Arteria Emulgente duplici ramo derivatam, laudatis inventis Graafianis, placuit Urethram seponere, & in Musæum deferendam jubere.

Dete-  
ctio.

Ergo diffusam a parte superiori longitudinaliter Urethram, & undequaque inspectam, subductoque compressam digito gemmare ab ostiolis plurimis liquorem sub-viscidum, & ex albo leviter sub-luteolum miror. Hinc avidissimos intendens oculos repetita compressione ad ulteriorem succi emunctionem Urethram sollicito, varièque pertracto; donec passim turgentes, passim emuncti se se apertissimè fassi sunt canaliculi, clarissimi-

rissimèque constitit, non morbosum id aut fortuitum quidquam, sed maximè constans esse Naturæ artificium, ut aliæ confirmarunt Urethræ, quarum satis ingentem nobis copiam faciebat *Scantius*, Primarius nunc Legionis Pedemontanæ Chirurgus, cui primò ista communicabam: Atque in expositas frequenter Urethras repetito contuitu, semper indaginis tædium fonticulorum copiâ, quasi fœnoris quadam exactione pensabam. Hinc toto oculo sequaci Urethram observans, supra Urethræ medium guttas duas reliquis supranotatis majores, duobus hæsitantes foraminulis curiosè notabam. Tum detecti ostiis indicantibus Fluentuli, iisque adacta tenuiori setula permeatis, totidem Fontes, seu Glandulæ duæ; prætereaque præsides veluti istorum fontium Najades Pseudo-Sphincteris musculi fibræ, quarum imperio lubituque fluxurus juxta diversas necessitates, diversa quantitate, variòque modo liquor ministraretur. Et demum ista versantibus nova occurrebant Prostatarum ostiola, unà cum reculis aliquot observatu facilimis, ultroque obviis.

Hæc sanè ut exigua, ut levidensia prosequi, & Publico exponere nimis vanum ineptumque dubitarem, nisi Phi-  
lo-



lofopho Medico nimis indignum videretur, Deo auctore inditam homini minimam licet particulam, ut inane quidpiam & nullius momenti despiciere, aut faltem negligenter fpectare, quam potius ut fuo plenam artificio ac utilitate machinulam, ut fuis quoque morbis obnoxiam, omni excolere ftudio Mirabilis machinæ obfervatorem, & reftauratorem Medicum decet. Hôc fi oculo ifta confpicias nihil in iis abjectum, & vile, nihil obfcœnum videbitur, quo vel candidior lædi poffit modestia, aut nequiffima utcumque proritari impudentia.

Vides Humaniffime Lector, quid occafionis huic invento fuerit, quid caufæ, cur ejufdem, fi non pretium, faltem rationem aliquam a me habendam putaverim; illoque Publicum fraudare minùs æquum judicaverim, hoc potiffimum fæculo, ut fapientiffimo, fic Rerum Anatomicarum ftudiofiffimo. Leviffimis & tenuibus etiam rebus pondus & pretium aliquod novitas ipfa, immo dignum humanæ mentis, humanifque rebus aptiffimum curiositatis ingenium conciliat; In rebus potiffimum Anatomicis, quarum nulla eft tam nauci tam nihili, quæ (cum præfidem humanæ falutis

tis scientiam semper illustret amplificet-  
que) non sit cum aliquo hominum fru-  
ctu, ac utilitate conjuncta.

Certè non inutile penitus hoc tenue  
quantumvis inventum fore confido ali-  
quot istarum partium morbis, Gonor-  
rhæis puta, earumque symptomatibus  
melius exponendis, forte etiam tutius  
curandis; quod mihi per litteras candore,  
ac eruditione refertas (quibus me &  
honore, & voluptate cumulavit) plenis  
authoritate verbis confirmat Vir celebri  
nomine meritò spectatissimus *Georgius  
Baglivius: Glandula Conglomerata, &  
Disgregata a Te detecta circa Ure-  
thram virilem, viam satis amplam ape-  
riunt, abstrusas investigandi causas  
quamplurimum Vesicæ, ac Penis Catharro-  
rum, qui usque adhuc in recondito latent.*  
Quem-ad modum & ille qui in Magna-  
Græcia Academiæ Incuriosorum, Pytha-  
goricis quondam scholis æmulæ, nomen  
primus, dignitatem præcipuus, immor-  
talitatem præ cæteris unus dedit, *Hya-  
cinthus Gimma* Dignus certè vicissim  
totidem laude sapientum, quot Ipse Rei-  
publicæ litterariæ Proceres, Academiæ  
Socios, inter quos eminet, magnifica  
laudatione prosequitur, in nobili opere,  
(a) ubi

*Il nome altrui ad immortal memoria  
Con sua penna sublime erge alle stelle:  
atque disertissimo me Elogio magnificenti-  
tius excipiens.*

*Imit. De  
Lemene.*

*Così gentil fa al glorioso stile*

*Soggetto vile, onde virtù si scopra,  
Le mie rozze sembianze, e il nome  
umile*

*Perchè quallora alti prodigi adopra,  
Elegge al suo lavor materia vile  
Fabro, che vuol che sol s'ammiri  
l'opra.*

Cujus maximum sapientiæ, & quæ  
summæ sapientiæ est, animi, erga sapien-  
tiæ cupidos, facilitatis beneficium, quòd  
studia mea, summa laude, videlicet suâ,  
& liberali munere gloriosius, & suavi  
stimulò potentiùs promoverè peraman-  
ter voluit, gratus agnosco. Vir inquam  
Amicissimus & Eruditissimus sic: *apren-  
do largo campo à Filosofi di poter non  
solo rinvenire molte cose forse sin' ora  
ignote intorno all' emissione del seme, e  
dell' urina, che per l'uretra si fanno:  
ma anche su le cagioni de' mali, che alla  
giornata sogliono in essa avvenire. Gem-  
meum quoque calculum suum confe-  
rentibus Viris Sapientiâ, Dignitate, No-  
mine Amplissimis, Luca Tozzi Innocen-  
tii XII. Pont. Max. olim Archiatro, Luca  
An-*

*Antonio Portio* Medico Cæsareo, *Agnello De Neapoli*, Illustrissimæ Academiæ Sociis non dicam spectatissimis, sed Patribus optimè meritis. Id etiam per litteras, quibus mihi gratificari placuit, humanissimas confirmarunt, Medicis scientiis & politioribus litteris ornatissimus *Nicolaus Lanzani*; & propter singularem animi candorem ac eruditionem amicissimus P. *Matthæus a Cadralio* Ordinis Capucinatorum, Medicus Taurinensis, Academici laudatissimi; nec non Phlebotomiæ Vindex Felicissimus, & de Re Medica optimè meritus *Matthæus Georgi*, in scientiis non minùs, quàm in Albinganensi Civitate Patricius; & demum Vir eximiis laboribus promeritâ nominis famâ nulli Clarissimorum hujus Ævi Medicorum secundus *Jac. Mangetus* velut Coronide exornavit.

Tanto Sapientum favori ut, imparibus licèt, datis tamen, additisque ipsorum auctoritate viribus quoquo modo respondeam, præsentium Glandularum statum præter-naturalem indagare saltem adnitar statim ac, quam instituo tractatiunculam statûs earundem merè naturalis observatione contentam explevero.

Quòd si meam hanc tractationem ut multipliciter vitiosam insimulas; facis quidem

dem pro ratione, cui me candidè assenti-  
 entem habes, non tamen pro humanita-  
 te Tua, qua Te ignoscentem velim, *Le-  
 ctor Benevole*, quæ præcipua mihi alio-  
 quin fuit timidum hunc libellum in pu-  
 blicum producendi spes & fiducia, quem  
 ut Tibi minùs molestum facerem, mino-  
 rem feci: *succinti quæ sint bona libelli*  
 ipso edoctus *Martiali*. Nec magnum  
 aliquid ut a me expectes, mea tenuitas,  
 juvenilis ætas, & perversa rerum mearum  
 conditio permittunt. Ultimò, si mihi Zoi-  
 lum liceret suspicari, monerem:

Aptatur  
*Martia-*  
*lis Epig.*  
 1. ad lib.  
 2.

*Martial.*  
 in *Xen.*  
*Epig.* 2.

*Ne perdas operam: qui se mirantur;*  
*in illos*  
*Virus habe: nos hæc novimus esse*  
*nihil.*

## LAURENTII TERRANEI,

Ph: &amp; Med: Doct: Colleg:

Taur:

## CAPUT I.

*De Glandulis Disgregatis in Genere.*

Uemadmodum aeri terræque, Glandu-  
larum  
disgre-  
gata-  
rum.  
 leni humectatione ac refrige-  
 riò temperandis ac refocillan-  
 dis, in suavem rores asper-  
 ginem, ac tenuem in guttu-  
 las minutissimas pluviam distillavit Natu- A simi-  
li.  
 ra, fertiliorem jucundiolemque longé,  
 quàm ubi gravius æther ingentibus nim-  
 bis vasta colluvione terras inundat. Vel-  
 ut peritus hortorum cultor viridarium  
 aptè rigaturus, non in unum largumque  
 finum agglomeratas in hortum aquas de-  
 rivat, ne unus, vel officiat toti exun-  
 dans, vel parti deficiat exiguus; sed in  
 plures discretam canales undam deducit,  
 & multifidas riguo meatu venas distri-  
 buit, & quot areolas, tessellas, ac pul-  
 vinos, quot demum strias, ac liras, tot  
 aquæ ductuum propagines ac diverticu-  
 la prope infinita instruit, areolis rivulos,

A

ful.

fulcosque liris inter ponendo. Atqui studiosior culturæ suæ, ubi vel soli, vel cœli vitiô, fluentulum aut imbres denegentur, utriusque defectum curiosius supplet hydriis multiplici foramine imbriferis.

*Unde pluit tenuis rivis rorantibus humor.*

*P. Alex.*

*Don. lib.*

*2. cap. 5.*

Qualem, inquam, se se in Universo, plausibili magis apparatu, qualem in hortis cultor, laudabili industria, talem, nec minori utilitate vel sapientiâ se se gessit Natura in rebus animalibus, ubi mirabilis opificii plena sunt omnia. Nimirum ubi cavitates aut canales, aut quæ cavitate vel canali continentur, aut fluunt, humectandi ad mollitiem, & cum mollitie, contenta ad dissolutionem, & fluxum, continentia ad flexibilitatem, lubricandi ad facilitatem diffluxus, obliniendi ad temperiem, ac munimentum acrimoniæ, ac impetûs, incumbit necessitas, vel suadet istorum, & qui ab hisce pendent, usuum oportunitas, utilitasque, nihil frequentius molita est Natura, quàm quo nihil sapientius poterat excogitari.

Ufus

Descriptio.

Nempe ad cavos parietes fonticulos excitat plures, scrobiculos exculpit, rivulos molitur, plurimos adeò, ut locus bellè irriguus abertate fontium occurrat;  
ad

ad brevia invicem intervalla ita digestos, ac si ad exiguas quasque areolas sui apparentur trepidanti venâ siphunculi; tenuiter adedò suaviterque lymphulas evolventes suas, ut humentia velut quandoque cryptarum tophina mollibus guttulis, flere cavitatum animalium parietes facilè putes; molliter adedò minutas rorant guttulas, & in cavitatem, velut in cratera reciproci miscent blandè cadentes liquores suos. Hîs mediis sapientissima rerum Natura ex ipsa glandularum & canaliculorum multiplicitate præclarè sibi compendium efficit, operationibus suis facilitatem, promptitudinem, & perfectionem.

Cogita enim humectandam & obli-

Ratio.

niendam esse superficiem aliquantæ latitudinis per quod-velis liquidum. Certum est toti illi quaquaversum latitudini induci debere saltem humidam superficiem velut humoris laminulam. Jam id præstare tentato per liquidum, non multiplici scaturigine minutim, sed ex unico fonte uberiùs promanans: Putas ne eâdem facilitate ac celeritate perdu-

Ex absurditate oppositi.

cendum per latitudinem humectandæ superficiem liquidum uno fonte unoque ex loco erumpens, ac in plures guttulas ex multiplici scaturigine depluens? ne-



quaquam, si fapis; sed uno profluens rivo, vel totum implere cavum debere, si concavam, vel saltem abundantius profluere, si convexam planamve superficiem allambere debeat; utrinque frustraneum, aut super-abundans multisque modis incommodum in cavitatibus, quæ liquoris copiam, vel exterius apertæ concipere non possunt, nec debent, vel nimium sensiles non patiuntur, vel locum liquidis aliis aut solidis permissuræ, nequeant admittere, aut sine laxitatis aut nimix adjacentium compressionis periculo diutiùs detinere.

Aliter uno deductum stillicidio; vel perpendiculariter in cavum excidens, vel modicò oblique vagèque proserpens rivulò, exiguum sanè spatii alluendi pertingeret, pluraque saltem relinqueret velut in mari brevia, arentia penitus & exsucca, tantum-abeft ut per universam perducatur superficiem, eamque exactiùs investiat, quod erat genuino operantis naturæ modo maximè consentaneum.

Quin etiam si abundantius foret glandulare liquidum nec id præstaret usuum quibus destinatur, in Cavis, quæ liquorem aliquem stimulandi aptum continentia mucosò interiùs oblinimentò muni-

niri debuerant : namque glandulæ rivulus liquori cavitate contento perfusus , eundem quodam-modo quidem mulceret , sed cavum parietem non obduceret : quare nec satis tutum probèque munitum erit a stimulo continens cavum , nec illæsum , & a permixtione sincerum , contentum liquidum , ut fieri maximè oportuisset.

At plures etiam fontes eosque dispersos , sed tractibus longioribus disditos comminiscere : spatii resistentiâ fiet , non modò ut distantes difficiliùs , sed inæquali resistentiâ , etiam ut inæqualiter & imperfectiùs omnes superficiiei partes obliniantur : siquidem vagè fluens liquidum ad has partes excidisset , ad has hæreret , ab illis substitisset , prout resistentiæ , hæque inæqualiter occurrentes permetterent , aut cohiberent : Unde non universa superficies , sed aliquæ solùm ipsius partes humectarentur : Igitur multò difficiliùs ac inæqualiùs ageretur hujusmodi liquidum per spatia longis tractibus emetienda , seu majori labore veniret in humectationem & oblinimentum datæ superficiiei.

Quare facilitatis semper & perfectionis numen Natura , & exactæ , & expeditæ cavitatum humectationis ac deli-

Neceffitas. nitionis ftudiofa, liquidum mulcens per-  
 ductura per univerfam superficiem ca-  
 nalis aut cavitatis, hęc utetur artificio:  
 quod eft, totum fpatium humectandi  
 corporis dividere in fpatia plura & mi-  
 nora, & Glandulas in mafculas plures &  
 minores, ut quocumque velis loco ob-  
 vius & paratus humor occurrat, & per  
 exiguum utrafque glandulas inter-jacens  
 fpatium facilè agat fe fe; atque hunc in  
 modum habeatur expedita, & perfe-  
 cta humectatio, & oblinimentum illius  
 Quoad Cava dati corporis & superficiem: quum per  
 hanc difgregationem, feu difjunctionem  
 fiat, ut liquidum intra breve temporis  
 fpatium agi poffit fupra omnes hume-  
 ctandi corporis partes minimas, quod  
 intra fpatium temporis multò, ac mul-  
 tò longius fuccedere non potuiffet, non  
 divifo corpore in plura fpatia, & glan-  
 dulis in plures mafculas. Sed & eft per-  
 fectior humectandi obliniendique modus,  
 redactâ humectandâ superficie velut in  
 areolas, & inter breviffima fpatia meatu  
 frequenti conftituto, perductòque affa-  
 tim liquidò: Ita enim fit, ut divifa illa  
 superficie in plura fpatiola, & ad unum-  
 quodque fpatiolum conftituto latice, fit,  
 inquam, ut nulla pars datæ superficiem  
 effugere liquidum poffit, & non hume-  
 ctari.

Quod

Quòd si in illo canali, aut cavitate <sup>Quo-ad</sup> contentum emolliri, dissolvi, aut quo- <sup>Con-</sup> <sup>tenta.</sup> quo modo debeat modificari, fiet quidem ut per glandulas hujusmodi requisitum liquidum in cavitatem depluat, ac deponatur eo modo, quo per unum ductum fieri potuisset; sed insuper erit peculiaris & aptior circa contenta liquidi agendi modus: persimilis admodum operationi, quæ Chymicis stratificatio nuncupatur. Nimirum velut illi ut corpus aliquod difficiliùs solubile faciliùs solvant, solvendum corpus in laminas plures, & quòd possunt tenuiores secant, quas ita alias aliis super-struunt, ut duo quotque solvendi corporis plana alterum fermenti planum inter-mediet, sicque ex solventis solvendi que corporis stratis, alterna serie dispositis, aptissima operationi chymicæ strues contignetur; ut fermentum solvendo corpori copiosius permixtum, minimas lamellarum altitudines utrinque, & facilè subeat, dissolvat, inmutetque. Ita in animalibus glandulæ per longitudinem canalıs digeruntur, ac veluti stratificantur: nempe inter duas quasque moles contenti corporis constituitur glandula, & singulæ moli contenti corporis suus accomodatur siphunculus, ut, non totî massæ

confuse, & rudi quodam modo, sed partibus singillatim exactiùs inmisceri, & suas agere operationes glandulare liquidum posset.

Ex copia.

Quoniam rursus partes quam-plurimæ liquidi copiam satis ingentem sibi, & operationibus suis exigunt, quæ si ab unica peti glandula debuisset, grandior illa, & quibus hæreret, aut adjaceret partibus, gravis & molesta nimium foret: velut si glandulæ Ventriculum aut intestina irrigantes in unum congestæ, glandulam constituissent Ventriculo, aut partibus vicinis affixam, grandior profectò quæ exurgeret moles, eidem partibusque vicinis negotium facefferet; quod in amplitudinem cavitatis, & canalis longitudinem distributis, planè est nullum.

Et facilitate liquidi emungendi.

Cum etiam cavitates assiduo madero liquore sit necessarium, ita comparatæ ad cavitatem esse glandulæ debuere, ut quolibet momento adesset præsto, & facilis flueret liquor; ubi potissimum nerveæ incurrens membranæ stimulus, sui obtundendi, membranæque leniendæ necessitatem fecerit; per Conglomeratas autem, utpote magis a tunica stimulata distantes, non statim adeò præsto esse liquidum potest, ut a Disgregatis, quæ vel in ipsa-met nervea tunica sunt insculptæ,

ptæ, aut saltem eidem immediatè subje-  
ctæ, ut datâ vel minimâ nerveæ tunicæ  
vibratione, tensione, aut corrugatione,  
ipsæ agitentur comprimanturve glandu-  
læ, vel saltem exigui concutiantur excre-  
torii canaliculi, unde facilè deciduus  
proritetur humor ac sollicitetur, leviter  
provocatus e fistulis manet, nec guttîs  
impluat modò, sed repentinîs quando-  
que torrentibûs influescat.

Rursum quum pleraque, sin omnia  
minùs, Cava adjacentes habeant Potenti-  
as seu advolutos villos contractiles, ut <sup>Expri-</sup>  
motus illa suos exercent; compendiarie <sup>mendi.</sup>  
semper Natura voluit eâdem contractili-  
tate (quæ alioquin erat necessaria) uti ad  
compressionem Glandularum. Dum Ven-  
triculi, ex gr., ex *Malpighio* (a), & inte-  
stinorum, ex *Bohno* (b), nervea interi-  
orque tunica a Carnea in rugas insignes  
contracta assiduè detinetur, assidua com-  
pressione a subjectis unâ Glandulis liquor  
promulgetur, crescenteque identidem  
contractionis unâ & liquoris necessita-  
te, uno eodemque momento, utriusque  
fit satis.

Atque Hujusce generis glandulis quam

A 5

mini-

(a) *De Struct. Gland. ad Soc. Reg. Angl. Epist.*

(b) *Circ. Anat.-phys. Progymn. XXIX.*

minima sufficit potentia? utpote quarum planum totum plano fibroso, singulæ singulis fibris adjacent, aut ambiuntur, amplexanturve, quæ ex molli, cedente, facilimèque compressili loculo constant, quibus quàm parva per brevissimam Excretorii longitudinem resistentia? quum Glomeratæ & extra cavitationem sitæ proprias, & sibi invicem profundius inmixtæ, & Excretorio longiori præditæ, majores sibi potentias adscivissent. Nec addo quid compendii sit ex eo, quod Disgregatæ peculiaria sibi vasa sanguinea & spirituosâ non exigant, sed ea sibi accomodent quæ sunt nactæ partium adjacentium occasione.

Ex simplicitate.

Etenim verò nulla frequentior esse Glandularum structura, & dispositio potest, quàm quæ non modò, quo-ad operandum usibus aptior suis, non modò in exterioribus adjumentis, sed in suo-met machinamento simplicior. At quæ simplicior esse glandularum structura vel dispositio, quàm Disgregatarum potest? quibus structuram simplicissimam decrevit, Omnium decretò summus Naturæ Dictator *Malpighius* (a), atque illud facilè evincit, quod aliæ secre-

(a) *De Structura Glandul. &c.*

cretrices glandulæ in istas resolvantur, ita ut quod in Conglomeratis non nisi longo labore attingimus intimam dissolventes texturam, ut folliculos glandulosos, quibus Conglomerata compingitur, retegamus, in his statim occurrat, facilis res, nullius arduæ obscuræque compositionis, ut nullum majus structuræ compendium possit inveniri.

Patet itaque Glandularum Disgregatarum necessitas, ac utilitatum summa, ut pateat ratio cur Natura has structuras in animalibus frequentius adhibuerit; frequentius inquam in Cute universâ *Miliares Stenonis*, in Naribus, ut pridem attigerat *Schneiderus* (a), & nuper diligentissimè descripsit *Clarissimus Vieussens* (b); in Aurium Aquæ-ductu & Meatu auditorio, quas elegantissimè delineavit *Præclarissimus Du Verney* (c); in Palato, Faucibus, basi Linguæ, Epiglottide a *Nic. Stenone* (d); ad Trachæam (e), & Oesophagum (f) à *Willisio*, ad Ven-

Disgre-  
gata-  
rum e-  
nume-  
ratione  
Epilo-  
gus.

- (a) *De osse Cribrif. & sensu ac org. odor.*
- (b) *De cereb. Cap. xvj.*
- (c) *De Aud. org.*
- (d) *Observat. Anat. de Gland. oris &c.*
- (e) *De respir. org. & usu Dissert.*
- (f) *Prim. viar. descrip.*



triculum a *Wepfero* (a), ad Intestina a *Peyero* (b), detectas; ad Uterum, Pericardium, Pleuram, Peritonæum ex observatione *Malpighii* (c); ad interiorem tunicam Vesicæ biliaris ex *Malpighio* (d), & Urinariæ ex *Dan. Taurvy* (e), nec non & Uretheris; in Arteriarum, Venarumque ex *Willisio* (f), fortè etiam Lymphæ-ductuum tunicis ex observationibus oculatissimi *Nuck* (g), millenisque aliis in partibus animalium, ut passim observant Anatomici.

Frequentissimo huic Glandularum populo propriam assignari Coloniam debere censerem, eamque amplissimam ab iis non uno seclusam discrimine, quibus tota glandularum universitas latioribus velut provinciis, alterâ in Conglobatas, alterâ in Conglomeratas dispescitur extensis magis finibus ambituque, a *Sylvio* primùm, indè communi Anatomicorum con-

(a) *Miscellan. curios. Germ. observ. 251. An. 2.*  
 & *Cicut. aquat. Hist.*

(b) *Exerc. de Gland. Intestin.*

(c) *Dissert. De utero & Vivip. ov. &*

(d) *De Struct. Gland. conglob. Ad Soc. Reg. Angl. Epist.*

(e) *Des usage. de la struct. de l'homme Chap. X.*

(f) *De respir. org.*

(g) *Adenograph. curios.*

consensu censita. Eòque humaniùs id mihi permissum iri confido, quod hanc quam instituo specialem glandularum divisionem, eo fine acceptam & cohonestatam velim, ut confusa alioquin moles glandularum univèrsa in partes tribuatur, quarum unaquâque decenter contractâ, <sup>Disgre-</sup> rite secretâ, prudenter digestâ, <sup>gata-</sup> singulis <sup>rum a</sup> suo donatis loco, suo dispositis ordine, <sup>cæteris</sup> Glandulare agmen eâ, qua nulla aptior <sup>seclusa</sup> ad claritatem conciliandam methodus, <sup>Provin-</sup> divisione videlicet ac distributione illustretur. Neque enim exaratae modò glandulæ a Conglobatis & Conglomeratis minùs, quàm illæ inter se invicem disconveniunt, ut quemadmodum vulgò duplici, sic etiam triplici in glandulis diversarum proprietatum conventu, interventuque scissa glandularum societas, tribùs æquè ac duabùs donari provinciis commodè possit.

Ecquis enim est qui glandulas istas velit e genere Conglobatarum ut Phil. <sup>Corp.</sup> Verheyen Subcutaneas? quum tanta sit <sup>Hum.</sup> istis in exteriori forma, interiori structu- <sup>Anat.</sup> ra, liquore, canali, officioque discre- <sup>Tr. 1. 6.</sup> pantia. <sup>VII.</sup> Aut quis inter Conglomeratas recenseat? quarum-met nomen plurium glandularum in unam, plurium Excretoriorum in unum coeuntium collectio-

non

De  
Gland.  
Struct.  
ad Soc.  
Reg.  
Angl.

Et Oper  
posth.

Disgre-  
gata-  
rum ple  
rarum-  
que  
structu-  
ra.

Th. Co-  
va Jof.  
Puer  
Poem.  
J. VI.

nem importat, ut istis quæ singulares omninò sunt, aptari minimè possit. Quamobrem cui magis quàm *Malpighio* assentiar est nemo, Qui licèt eâ quâ erat puriori, sincerâque intelligentiæ venâ Naturæ simplicitatem, cui erat apprimè factus, presso sequutus gradu, inter glandulas omnes analogiam instituerit, tres tamen glandularum species agnoscit, & præter Conglobatas, ac Conglomeratas, tertias facit Miliarios, quibus *Palatum, OEsophagus, Intestina, & consimiles partes copiosè ditantur.*

Hæ Disgregatæ seu Miliaries glandulæ, aut earum saltem pleræque ex illarum sunt genere, quæ Vesiculares communiter appellantur ab Anatomicis. *Ex Wepfero* quippe & *Peyero* constat ventriculi & intestinorum glandulas, ex *Malpighio* Miliaries omnes glanduloso folliculo seu cameratâ in vesiculam peculiari membrana, aptâ cribrationi peculiaris fluidi simplicissimè integrari.

Hinc *Alexander Pascoli* qui Hetrusco sermone

*Qui Latii jam sæcula prisca,  
Et Grajas veneres fandi dulcedine  
vincit.*

miris eloquiî modis, quibus scientiæ dulcescunt, leporem Charitesque omnes  
Rei

Rei Anatomicæ invexit, suavi perfundens venâ.

*Nectaris ætherii, longè super Attica mella.*

Ut quæ Italiam, apud quam post barbara sæcula ita primùm est instaurata, ut in eâdem primùm nata videatur, in patriam agnoscit, patrio sermone Italiam se se (ut cæteræ scientiæ) ostentaret Anatomes. *Alexander* inquam *Pascoli* Il Corp. Um l. 1. part I. Cap. (qui non ingrati hujusce digressionis occasionem fecit) ad rem nostram aptissimè. *Ma degno di rimarco si è in conteste ultime* (idest *vescicolari*) *che il sangue, e gli spiriti animali, di mano in mano, che bagnano le pareti delle vescicole componenti, vi depongono un certo licore particolare; il quale gemendo nelle loro minutissime cavità, ivi insensibilmente si accoglie, per poscia trapelare in alcuni canaletti insensibili.*

Namque peculiaris structuræ membrana illa, qua Miliare excitantur in plerisque, fin omnibus, Animalium partibus in planum extensa non fuit, ita ut Intestinorum ex. gr. aut Urethræ interior paries vel totus, vel debitis interval- Structuræ ratio. lîs, ipsa esset glandulæ substantia, ipsaque eorum cavitas, communis excretorii canalîs loco esset, ut intende-

re videntur quoad Intestina *Glissonius*, quoad Urethram *Diemerbroeckius*, utque fieri facile potuisset, & fortè etiam in partibus aliquibus factum, puta in Pleura, Peritonæo & consimilibus. Neque id quidem incongruum, si foret: ubi tenuissimus, exiguusque liquor, seu velut mador perspirationis instar continuò sufficitur, atque ubi membranam illam nihil incurSAT, aut super-excurrit naturaliter, quo deteri, obstrui, vel quo-modo-libet lædi glandularis textura faciliùs possit; quòd tamen quum in locis animalium plerisque graviùs timendum foret, nec-non aliqua continuò, majorque identidem liquidi copia exigeretur, nec superficialiter tantùm excavatæ, nec granuli in modum solidæ atque compactæ, vel nullo vel exiguo præditæ conceptaculo apponi glandulæ debuere, ex quibus (nihil vel sanè parum liquidi concipientibus) statim a secretorio in locum depositionis suæ, in Urethram puta, vel Intestina, continuò vel nimis exiguum vel extemporaneum deplueret liquidum; sed in marsupiolum velut efformatæ, quæ plusculum liquidi concipiant, ac velut in gurgustio servent tantisper, debitis temporibûs, aptâque ad exigentias quantitate

titate erogandum. Quin etiam per factas in cavernula morulas inspissari aliquantulum cogique liquor poterit, & gluten assumere, quo partibus lubricandis hæreat magis, easque melius obducatur, quod in glandulis vesiculosis passim observamus.

Est ut hæc Glandulas alibi majores, alibi minores, alibi magis strigosas, alibi corpulentiores observes; quæ patent ex superioribus; alibi etiam magis, alibi minus diffitas, alias in racemum collectas, aut confertius saltem stipatas, ubi nimirum ad singulas canalis aut cavitatis sectiones minus, magis ad aliquem tractum est liquidi & quidem majoris necessitas, ut in tenuibus Intestinis, orificio Vesicæ urinariæ & consimilibus.

Quemadmodum ad Glandulas Conglomeratas, ita etiam ad Disgregatas; non plura modò, ac multiplicia vasa, quantum vitalitati, nutritioni, ac secretioni est necessarium, distribuuntur, sed eò insuper artificiò propagantur, ut statim ac extimam tum Disgregatarum, tum arctè Conglomeratarum superficiem attingunt, in multiplices primùm ramulos dividantur, indeque admirabili quodam modo implicita, & sibi millies oc-

Disgregatarum  
universim  
varietas.

Reticularis  
variosum  
structura  
ad  
Glandulas.

currentia, velut reticulatum opus constitutant, innumeras maculas & mille continens retia, quò debitis ad munii exigentiam circulationis motibus fluat, æquīs partitum portionibus in singulas glandulas distribuatur sanguineum liquidum, nec-non *conseruetur* & *promoveatur solutio generalis liquidorum*, & *separatio liquidi a liquido in Glandulis absque Fermento*, maximè verò ut liquoris secretionem, & derivationem tum intrinsecâ, tum extrinsecâ compressione sollicitent.

Laur.  
Beilini.  
Opusc.  
de Fer-  
ment. &  
Gland.  
Prop.  
XXXVI.

Qua ra-  
tione  
præfer-  
tim ad  
Disgre-  
gatas.

In Conglomeratis reticulares texturæ glandulosum viscus altè subeunt excurruntque, rimulas omnes penetrando, intimèque subdivisiones Visceris omnes amplexando: Quum ad Disgregatas reticulariter quidem implicentur, sed in planum extensæ & membranulis colligatæ veluti propriam sibi tunicam adsciscant, vasculosamque provinciam, ita dixerim, efforment. Idem inquam est artificium in Disgregatarum, ac in Conglomeratarum textibus vasculosis, licet dispositio planè diversa, quâ glandularum suarum dispositioni concinnatur: ut ubi sibi invicem super aggestæ agglomerantur Glandulæ, multiplices quoque super-impositi invicem agglomerentur reticuli;

culi ; ubi discontinuatæ in eodem plano locantur Glandulæ , in planum ipsi quoque extendantur vasculares reticuli ; Quorum usus & emolumenta quoad Glandulas tum Disgregatas , tum Conglomeratas , in utroque utriusque generis Urethræ Glandularum Capite inferiùs velut præfente exemplo , longè aptiori locò , meliùsque ad captum exponere saltem incipiam.

Neque hic adducam necessitatem Musculi supra Glandulam vigentis, quod præstabo inferius, vel compendium planè Musculosi plano Glanduloso in Canaliculis & Cavitatibus super-extensi, quod præstitum supra.

Cap. IV.

Pag. 20.



## CAPUT II.

*De Glandulis Disgregatis Urethrae.*

Disgre-  
gata-  
rum ad  
Uret-  
hram  
necessi-  
tas.

**Q**Uæ in partibus supra, cursumque recensitis, ad Urethram quoque incubuit humectationis, lubricationis, & munimenti necessitas. Nimirum Urethrae interior tunica, utpote admodum tenuis, quum vasculis sanguineis non modo suis irrigetur multis, sed et plurimis tunicam Urethrae mediam contextentibus ambiatur, ex quibus calore assidue, atque in tentigine potissimum affatim perspirante, siccitate rigere, scabrescere, corrugari, angustarique facillime ad plura incommoda posset: Quorum alterum facile eveniturum puta, quod quemadmodum vola manus exsiccata moleste extenditur, atque plicatur, & contrectationes moleste exercet, sic Urethrae interior tunica exsiccata moleste elongaretur atque contraheretur rigentibus villis, & præterfluum excernendorum incursum duriter exciperet; quare ut vola manus non modo facile movetur, sed et voluptuose agitatur, liquore a Glandulis miliaribus erumpente emollita, sic mollis liquore suo Urethra

Ad con-  
tractili-  
tatem,  
& distra-  
ctilita-  
tem ca-  
nalis.

mo-

motibus exteriùs adjacentium facilè obtemperat, intrò-fluentium non modò sine molestia, sed etiam cum oblectamento agitari est apta.

Quoniam rursus quæ fluere per Urethram debent duplicis potissimum generis liquida, urinosum, atque semineum, eorumque præcipuè alterum, ut celerius fluant necesse est: hinc non fluore solùm aliquo humectata ab asperitate caveri Urethra, sed etiam ad minuendas occursum resistantias unguinoso humore debuit lævigari, ad excernendorum facilitatem, feminisque potissimum, quod per lubricum Urethrae missile velociùs exiliat, fæcundationis, & voluptuosæ affectionis necessitas exigebat.

Denique quoniam liquida per Urethram fluentia stimulo quoque suo ac impetu sunt prædita, præcipuè quæ frequentius canalem istum excurrit, urina; acriùs vexari, uri, excoriarique Urethra posset: nisi viscidò tanquam vernice illita fuisset ac loricata.

Uliginosum, istud quo Urethra humectatur, inungitur, atque munitur, omnes agnoverunt Anatomici; Ejusque duplicem ex assignatis necessitatem agnovit Galenus: Nam si totum spatium, *l. 2. de Fauces, & Gulam, si item universa*

Ad facilitatem excernendorum.

Ad munimentum ab acrimonia.

*l. 2. de sem. Cap. 6.*

• *Intestina Glandulae irrigant, quid mirum esse debet, quod collo etiam Vesicae tale quoddam subsidium preparatum fuerit, ne exsiccatum ad motiones torpidum redderetur? Peni verò marium multò etiam magis fuisse a Natura hoc adjunctum remedium credendum est. Hic enim in maribus magnitudine etiam conspicuae Glandulae sunt: quippe quum periculum esset, ne, quum praelongus his ac nudus Penis extet, exsiccatus vel distorqueretur, vel meatu occluso conniveret. Et infra: Quamquam potest fortasse Natura, ut urinæ morsioni occurreret, talem humorem ad Colis meatum laevigandum preparasse. Ac vaticinanti similis: Fortasse etiam, si quis diligentius specularetur, tertiam aliquam causam inveniret. Immo plures ob hujusce humoris oleosi defectum difficultatibus in utraque per Urethram excretionem vexatos observat Jo: Riolanus (a).*

Quo autem fonte prodeat hoc liquidum nondum certò constat. Ab Astitibus glandosis petebat citatò locò Galenus, & cum Galeno Th. Bartholinus (b), Petr; Dionis (c). Eandem certè sententiam,

(a) *Finchyr Anat. pathol lib 2. c. 36.*

(b) *Anat. lib. 1. c. 23.*

(c) *Anat. demonstr. 14.*

tiam, sed aliquatenus, diversòque modò discrepantem partim sequuti, partem commenti sunt Andr. *Laurentius* (a), *Jo: Riolanus* (b), Anton. *Everardus*, Th. *Warthonus* (c). A Vesiculis feminariis Nath. *Highmorus*, ut refert *Diemerbroeckius*, qui in eadem sententia malè *Galenum* citat, meliùs de *Riolano* dubitasset.

At verò Isbr. *De Diemerbroeck* (d) ab ipsa-met Urethræ substantia derivat his verbis: *Et lubricitatem Urethræ non ab aliquo oleaginoso humore e dictis vesiculis effluente, sed aliunde oriri, scilicet ex nutrimenti Urethræ aliqua parte mucida, qua interior illa via oblitur, sicut etiam lubricitas Vesicæ urinariæ, Intestinis, aliisque variis partibus hac de causa contingit.*

Non puto esse cur sententiam liquidum Urethram mulcens a Vesiculis feminariis deducentem longius impugne-  
mus; quum satis omnibus constet in Animalium multis feminales vesiculas vel deesse naturâ, vel exsuccas adesse castra-

Liquidum Urethram inungens non a Vesiculis Seminariis.

B 4

tione

(a) *Hist. Anat. de Car. musc. l. v. quest. xi. & De Part. gener. dic. l. vii. c. vi.*

(b) *Cap. supra-cit.*

(c) *lib. De Gland. c. 31.*

(d) *Anat. l. i. c. xxi.*

tione : nihilo tamen minus in his æquè ac in aliis Urethram humore deliniri ; ut femineo liquore maderet Urethra , continuum ejusdem in illam defluxum necessarium fore : quum tamen omnes pueritia , aliquos castimonia , multos temperantia , animalia omnia structuræ ( ab apposita præcipuè Caruncula ) seu velis Naturæ necessitas , vel diu , vel semper , vel aliquandiu a feminis effluxione coerceat ; humorem quo Urethra lenitur ab illo vesicularum multùm differre ; prodigam nimis fore Naturam , quæ tam pretioso liquore , ad necessariam Venerem defuturo , nimis abuteretur ad linimentum Urethræ , velut qui balsama pretiosissima ad inungendum profunderet , ut illi quondam elumbatæ magis mollitiei homines , & voluptuosorum proceres balsamis ex ultima Arabia deportatis caput totumque corpus inungebant , ut prodigialiter prodigi ad plenum luxuriæ parentarentur.

Non a  
Prote-  
statis.

Quoad succum verò Prostatarum patet illas alto in recessu conditas , ab Urethræ extremo nimum dissitas fore , neque ab illis suppeditatum liquidum per totam æqualiter , & perfectè Urethram perducere , eamque obducere commodè posse , qualiter usum mox enarratorum

fo-

solemnis in Naturæ operationibus perfectio exigebat, ut liquet ex superiùs (a) adductis incommodis in canali aut cavitare per liquidum ex uno fonte, nec per totam canalis aut cavitatis internam superficiem multiplicato erumpens oblinendâ. Denique ductuum Prostatarum orificia exiguis quibusdam carunculis obturari omnes consentiunt Anatomici, quibus certè ne continuus sit liquoris Prostatarum effluxus satis cavetur, nec nisi superaddita vi Prostatas contringente, superabitur papillarum resistentia, exitusque permittetur.

Neque ab ipsa Urethræ substantia; Non ab Urethræ Substantia. cum secretiones omnes moliri per Glandulas Natura consueverit, & nihil alioquin peculiaris texturæ habeat Urethræ interior substantia, quo facere ad secretionem possit. Fortè idem *Diemerbroeckio* quoad rem præsentem dici posset, quod *Glissonio* (b), mucum intestinalem ab intestinalis tunicæ parenchymate deducenti, Jo: Jac: *Harderus* (c); nempe quòd *si nomine substantiæ seu parenchymatis interioris tunicæ Glandulas quoque intelligat, sententiam non rejecerim.*

B 5

Nul

(a) *Cap. I.*

(b) *De Ventric. & Intest.*

(c) *Epist. ad Peyér.*

Nullus verò rem meliùs odoratus est, quàm ad miraculum usque sagax, & industrius genitalium disector Regn. *De De Vir. Graaf: Tertia opinio eorum, qui in corpore glandoso humorem gigni, vel ex-cerni arbitrantur, ea-tenus quidem non errant; sed dum illum primariò ad obli-niendas, & humectandas vias urinarias factum volunt, nostro judicio erroris sunt arguendi; cum ad hoc non require-retur tantus apparatus, utpote cum in-numerabiles viæ, quæ per totum Ure-thræ ductum, præsertim in Vitulis ali-isque animalibus grandioribus, conspi-ciuntur, ad humectandam Urethram sa-tis multum liquoris possint adferre.*

Et quidem postquam Glandulas Ure-thræ Disgregatas detexi, cùm in hunc *Graaffii* locum inciderem gestiebam sum-mopere tenues labores meos indefesso Genitalium Scrutatori jam pridem pla-cuisse. Antequam verò illas detexissem (meam vel in legendo incuriam, vel ad intelligendum habitudinem fateri inge-nuè lubet) quamquam sæpe meis versa-retur manibus *Graaffius*, nunquam in citato textu moratus fueram, aut quid-quam affulsit mihi, quo rem istam agno-scerem, sed neque ut tentarem. Atqui eâdem

Non ab  
incertis  
*Graaffii*  
viis nisi  
sint no-

eâdem (quâ ego) incuriâ culpandi essent quotquot de Urethra post *Graaffium* scripsere Anatomici undequaque exactissimi, nisi meam antehac, auctorumque inobservantiam excusaret ipsa *Graaffiani* textus manca, & obscura expositio, quæ quid sint hæ innumerabiles viæ, aut unde prodeant, an glandularum excretoria sint, vel meri membranæ pori, & an in homine, quove modo se habeant, minimè certò declarat, ut rem ferò tractanti opus fuisset; ut clarè constet id imperfectum adedè & anceps a *Graaffio*, ut ferè intactum videatur. Hæc sanè ex illorum sunt genere, quæ postquam curiosa cadaverum sectione didicimus, in Authoribus agnoscimus, quorum lectione contentos semper latuissent velut sepulta, aut nondum huc-usque comperta. Quidquid sit tantum abest ut susceptam provinciam velut alienam deponendam, quin potius ineundam alacriùs censeam; eo-met ipso quòd *Graaffius* tametsi lucem mihi non attulerit, saltem eximium nunc addat instituto nostro robur & firmamentum.

Profectò licèt de Glandulosa Intestinorum structura jam ante scripsisset  
Franc.



Franc. *Glissonius* (a), Oliger. *Jacobæus* (b), Jo: *Swammerdam* (c), Marcell. *Malpighius* (d), & Casp. *Bartholinus* (e) in extis leporinis; nihilo tamen minùs Accuratissimus *Peyerus* Jure omni, & universali plausu Glandularum Intestinalium inventor cluet. Neque hoc affectando Inventoris nomini dictum putes, quippe hòc animo dissimulare *Graaffii* locum facilè potuissem, sed agere candidiùs volui, æquiùs aliorum candori judicium relicturus,

Adjungeret fortè hìc quispiam Hieronymum *Barbatum* (f), velut qui agnoverit *albescentes ductus ad Glandem usque sub Urethræ tunicam expansos*. At verò ab Ejusdem textu patet quàm longè a re nostra, & veritate distet *Barbatus*, qui pag. 40. *quot verba tot figmenta proponit*, ut verbis utar Casp. *Bartholini* (g): *Prostatarum radices* (inquit *Barbatus*) *ab Arteriis nascuntur per corpus Penis expansis, unctuosam non extravasati sanguinis humiditatem intra Prostatarum cavitatem adducentes, quæ*  
mus-

(a) *Lib. de Gul. Ventr. & Intest.*

(b) *Act. Med. Tb. Bartholini Vol. 3. Obs. 64.*

(c) *Figur. à Th. Bartholino communicatâ.*

(d) *Epist. ad Jac. Ruffum.*

(e) *Act. Med. Hafn. Vol. 1. Obs. 136.*

(f) *In Dissert. Anat. de Format. Organiz., & Concep. &c.* (g) *Epist. ad Ger. Blasium.*

musculorum super-impositorum compres-  
sione in alios pellitur albescentes ductus  
ad Glandem usque sub Urethræ tuni-  
cam expansos, rotundasque Penis dein  
innumerabiles ingreditur fibras, ubi ca-  
lore arteriarum fit tenuior, sicque ve-  
neris imaginationibus, cognitionibus,  
aut delectabili contactu accendatur san-  
guis, extenuatur magis fibrillarum hu-  
mor, ac vertitur in flatus, quibus eri-  
gitur, tenditurque Colis &c. unde patet  
non modò quàm fictitius ineptusque, sed  
etiam quàm alienus a Re nostra *Barba-*  
*tus* fiet; utpote qui (quantùm conjectu-  
râ assequor) pro canalibus Prostatarum  
assumpserit albos illos tractus, quibûs  
interna Urethræ facies picturatur.

Quoniam igitur istud Urethræ linimen-  
tum, vel nullum, vel sanè insufficiens  
dari a Prostatis potest: earum itaque vel  
supplementi, vel adjumenti loco, Gland-  
ulas alias extruere opus Naturæ fuit,  
nostrum inquirere; eandem rationem &  
modum illa adhibens, nos comperientes,  
ac Pancreati Peyerianæ, Conglomeratis  
salivalibus ad Labia, Palatum & Fauces,  
minores Disgregatæque aliæ fuerunt su-  
per-addendæ, tanquam asseclæ, aut sal-  
tem affines. Quàmque affines sint cum  
Prostatis Disgregatæ nostræ, patet in  
Brutis

Prosta-  
tis sup-  
plemen-  
to addi-  
tæ.

Disgre-  
gatæ.

Brutis illis, quorum Penis est magis nervosus & tendinis in morem rigidior ut Bovi, Cervo, Capro, aut Hirco, Ariete, aut Vervece, Porco &c. Prostatae non in unum corpus glandosum coadunantur; sed pluribus singulatim distributis, seriatimque dispositis Glandulis ad normam illarum, quas Urethrae Disgregatas apello, simplicius efformantur.

Porro Brutis hujusce generis, utcumque grandioribus (quidquid dicat citatus \* supra Graaffius) Disgregatae nostrae non adeo conspicuae pro longitudine Urethrae apparent. Quin ipsa etiam in Urethra Equina, ubi spectabiles maximè Glandulas mihi promittebam, mirabar exiguas adeo, ut primò vix, inde tantum, dari possem asserere: Fortè quòd minùs aptae ad hanc observationem nobis occurrerint Urethrae; sed fortè etiam quòd hisce animalibus, utpote Herbivoris, minùs sit acris urina, nec non aliquantulum glutinosa, in Equino potissimum genere; cui ideò ad Penis & Urethrae proportionem minores sunt, quàm in reliquis animalibus supra notatis: in Porco autem contraria de ratione magis, quàm in reliquis ex hoc genere animalibus, manifestae. At verò quibus Penis est osseus, ut Cani, Vul-

\* pag.  
mea. 39.

Disgre-  
gatae in  
Bruto-  
rum U-  
rethra.

Vulpi, Lupo, Urso, Leoni & consimilibus, cum animalia sint Carnivora, salibus ab alimento eliquatis onustam magis acrioremque urinam emittentia, conspicuæ aliquantulum magis, quam in supra-citatis Glandulæ se se produnt. Nulli verò magis quam Homini insignes adsunt, quum ejusdem, ut Vini-potris, magis quam reliquorum animalium, <sup>In Hu-</sup>urina armoniaco sale præpolleat, <sup>mana.</sup>sola donetur Philosophico, *Jungkenii* sententiâ, magisque adurente stimulo acuatur, <sup>Med.</sup>majoremque faciat munimenti necessita- <sup>pres. sec.</sup>tem. Hinc Muliebri quidem Urethræ <sup>accomod.</sup>ad proportionem brevitatis suæ satis pa- <sup>part. 3.</sup>tentes occurrunt ductuli a subjecto glan- <sup>In Mu-</sup>dulari corpore producti, non illi modò, <sup>liebri.</sup>quos *in principio Urethræ, & in inferiori antica Vaginæ parte observat, in inferiori parte, prope Meatus urinarii exitum collocat, & Lacunas* appellat <sup>De Mu-</sup>*Graaf*, quosque solummodo descri- <sup>lier. Org.</sup>bunt vulgò Anatomici; sed alii in- <sup>gen. in-</sup>super, exigui licèt, in ipso-met urinario <sup>serv. De</sup>meatu satis aperti. Virilis autem Ure- <sup>Meat.</sup>thra, utpote longior, & officio, præ- <sup>urin.</sup>ter urinæ excretionem, digniori speciatim dicata, canalium & Glandularum segete lætiori ditatur, nostramque ideò tractationem istam ad se præcipuè convertit.

Ete-

In Viri-  
li.

Descri-  
ptio.

Etenim-verò s̄ longa sectione , per longitudinem quam velis, Urethram aperias, totam primò faciem ejusdem internam viscido fluore uliginosam , lubricamque statim observas: plurimis ac tenuissimis canaliculis huc illucque micantibus totam penè scaturiginosam nullo labore conspectas; detractâque interiori tunicâ nerveâ, eidem subjecti, corporique urethræ spongioso altiùs insculpti emergunt orbiculi subrotundi; unde vascula excretoria prædicti prodeunt canaliculi liquorem seroso-viscidum tenui gutture funditantes.

Varie-  
tas in  
multi-  
tudine.

Atqui quod in Anatomicis occurrit solemniter , non in Urethris omnibus æqualem tubulorum & glandularum magnitudinem , numerumque comperies: In aliquibus plures occurrent, in aliis pauciores; semper tamen satis, aptèque ad necessitates suas: In aliquibus pauciores sunt sed majores, in aliis minores, sed proportionaliter multiplicantur; ut nusquam iniquam agnoscas omnium Parentem & Arbitram, quæ suarum studiosa partium ubi in multitudine defuit, magnitudine adauctâ compensat, profusiorrem verò multitudinis alicubi munificentiam, debitâ magnitudinis detractioe contemperat.

Quin

Quin velut exsecto Pancreate in Ca- In mag-  
 nibus tum Glandulæ, tum liquoris pan- nituci-  
 creatici defectum solito copiosiori lym- ne.  
 phæ a glandulis intestinalibus, tum ma-  
 gis tumentibus, affusione ordinario  
 compensari observat *Brunnerus*, sic Expe-  
 nunquam magis conspicuæ fiunt, suc- rim. nov;  
 cumque copiosius, ultroque Urethræ circâ.  
 suppeditant Glandulæ Disgregatæ, quam Panct.  
 ubi exiguas admodum esse ad Urethræ  
 basim Conglomeratas contingit.

Neque æqualis semper aut similis om- In Li-  
 nino est in Urethris omnibus ab hisce quore:  
 Glandulis liquor: quandoque enim illa est  
 uliginis hujusce copia, ut cænosa velut  
 ac lutulenta videatur Urethra. Licet e-  
 tiam seroso-viscidiusculum sit & albe-  
 scens liquidum, sæpè tamen, quoad  
 consistentiam, mox disfluxile magis ad  
 serosum, mox hærens magis ad mucila-  
 gineum; quoad colorem, mox ad dia-  
 phanum, mox ad pallidum; mox ad  
 subluteolum, magis accedit, & multi-  
 plices varietates assumit, prout est li-  
 quorum, a quibus secedit, & glandula-  
 rum, atque canalium, per quos secer-  
 nitur, ac fluit, major, aut minor a na-  
 turali inmutatio.

Orbiculorum vel (ut organa secretio- Glandu-  
 ni destinata appellare consuevimus) glan- rum.  
 dula- Habitu-  
 do:

dularum, saltem plerarumque magnitudo exigua adeò, ut ægrè conspicuæ fiant: substantia mollis & facilè concidens, ut si paululùm contrectentur exinanitæ collabantur, ac ferè dispareant: figura ad orbicularem multùm accedens; copiosiori namque liquore turgidæ quandoque in subrotundum tument, succi autem copia quandoque minori in lenticularem jacent.

Stru-  
ctura.

Structurâ vesiculares utriculo constant membranoso tenui, cavitatulâ prædito, qui se se angustando guttulum suum efformat, & sensim exilesceus meatum producit, ac per nervosam Urethræ tunicam transversum agit, figurâ conicum, cujus latæ basis loco ipsa est glandula, apex in Urethræ cavitatem hiatus.

Vid.  
Fig. I.  
lit. 000.

Plerique discriminati invicem glandulosi folliculi suum sibi canaliculum singulatim efformant, aliàs verò aliquot unà colligantur, canalesque magis conspicuos emittunt, ordinariò duorum numero vel trium, sed rariùs in Urethræ Cavernulam aut prope saltem hiscentes.

Com-  
positio  
Disgre-  
gatarum  
majorum.

Quo autem modo hæc glandularum collectio fiat, nempe an per multiplices glandulas ad mutuuum contactum in eodem plano coadunatas, & velut in legionem congregatas, singulas suis prædi-  
tas

tas excretoriis singularibus in cavum aliquod aut utrinque apertum, aut cæcæ hiantibus, quem-admodum tenuium intestinorum Racemosæ, aut ad Cæcum glandulæ confertissimæ; an verò per glandulas plures velut in racemum collectæ, aliæque aliis superstratæ, & in idem excretorium patentes veluti quæ verè appellantur Conglomeratæ; propter rei exiguitatem nihil certi deprehendere potui, propter debitum scribenti candorem, nihil auderem asserere. Si tamen datur sententiæ meæ locus coadunatæ potius esse quàm verè conglomeratæ videntur. Profectò si mei me oculi non fallunt penitus, non unus ad grandioris canalis extremum grandior folliculus, aut granulorum glandularium massa, sed ejusdem fundus pluribus insculptus utriculis apparet manifestò.

Postquam *Galenus* a necessitate glandularum ad Intestina necessitatem Prostatarum ad Urethram deduxit: Postquam *Jo: Fantonus* (quem propter præclarum animi candorem non minùs, quam plusquam singularem in rebus anatomicis & medicis eruditionem, non ingenuo minùs amore, quàm debitâ observantiâ amicùm prosequor) in *Dissertationibus Anatomicis* quas tanta cum sui gloria, tantâ

*Supra cit. lib. II. de Sem. cap. VI.*



cum Orbis utilitate Publico nuper concessit: postquam (inquam) Egregius Vir analogiam instituit inter canalem intestinalem, & urethram, inter glandulas potissimum lenticulares intestinales, & glandulas prostates: & quem intestinales in intestinis, prostates in urethra usum præstare sapientissimè censuit: licet mihi lumine a Galeno, exemplo a Fantono excepto, eandem comparationem prosequi atque provehere, & majori similitudine analogiam confirmare, atque etiam augere.

*Dissert.*  
VI. P.  
181.

Glan-  
du læ  
Ure-  
thrales  
Intesti-  
nalibus  
Analo-  
gæ.

Inter utramque igitur fistularum quæ egerendis potissimum excrementis dicantur, nimirum inter canalem (sic appellare liceat) fæcalem, & urinarium analogiam instituo, inter glandulas Intestinorum lenticulares, & Disgregatas Urethræ. Persimilis quippe omnino utrumque, dispari licet mole, structura, figura, & consistentia; quibûs sanè qualitativè non Racemosis minùs quam Lenticularibus Intestinorum sunt comparandæ: quum nulla sit Racemosas inter & Lenticulares quo-ad structuram usumve diversitas, sed in hoc uno tota, quòd (uti in Gallinaceorum Bulbo ventriculi *Peyeriano* molendinariae machina) sic illas in tenuibus intestinis aliqua peculia-

ris

ris utilitas instar manipulorum congeffit, quas libera & simplex Intestina oblinientis, contentaque modificantis liquidi suppeditandi necessitas, velut in Crassis, sic in reliquis nullo vetante aptissimè disgregasset.

Quod utilissimum in crassis intestinis, <sup>Utrobique Segregatæ.</sup> etiam in Urethra fuit, ut non civiles seu in aggeriem collectæ, sed inciviles five segregatæ invicem fuerint glandulæ, ne alicubi justo magis cumulatis, alibi longiorique ad-modum tractui denegatis, inæqualiter nimiùm hùmeçtaretur Urethra, majorique illic excessu, illic defectu liquidi, ubique detrimentum proveniret: quum e contra singilatim dispositis, sejunctisque ad brevia intervalla laticibus riguo debita proportione distributo tota gaudeat Urethra.

Quod ut promptis quaquaversum emissionibus fœliciùs contingeret, non <sup>Inordinatæ.</sup> disgregatim modò, sed & temere velut sparsa & vaga meatuum turba disponitur: neque enim ullum in situ suo ordinem exactè servant; nisi regulæ cujusdam loco habeas, quòd seriatim ferè, & parallelè disponantur, tum inter se invicem tum ad albam lineolam, quâ Urethræ concavitas per mediam longitudinem dirimitur: quod tamen rigorosè sumen-

dum non est, cum aliqui ab instituta ferie exorbitent passim tum in ipsa-met linea, vel propiùs ad ipsam, vel remotiùs assurgentes. Quæ sanè temeraria velut dispositio quanti sit consilii, patet ex pluribus in omni Disgregatarum genere hujus positionis exemplis, quanti verò emolumentum, ex iis quæ de Glandulis Disgregatis in genere diximus supra.

Ad quos  
usus.

Exem-  
plum a  
mura-  
riis.

Nempe quo tectorum, persimili animalium machinatrix scientia usa videtur artificio: velut illa lateres non in directam perpendiculariter seriem superponit, seu non ita ut later lateri quoad ambitum congruat, sed ita alternè ut perpendicularis linea contactus duorum Laterum bifariam secet laterem succedentem, cujus longitudo superponatur duplici subjectorum Laterum semi-longitudini; ita hæc tum in locis plerisque, tum maximè in Intestinis & Urethrâ glandulas, earumque canales non in rectas series inter se parallelas, sed alternè disposuit ita ut spatium inter duas glandulas vacuo respondeat, sive superlocetur glandula: Et velut Illa expositâ dispositione ligatis invicem Lateribus validissimæ resistantiæ moles diuturnas solidat, quas per series perpendiculares, & mutuò parallelas invicemque dis-

jun-

junctas extruxisset evanidas, raras, brevique casuras; sic Ista spatiis intra glandulas alterno ordine occupatis totam debite, ut plurima etiam cava, implet Urethram, & unicuique ejusdem parti glandulam & canalem adaptat suum. Quod si glandulæ in series sibi invicem parallelas fuissent dispositæ & plures eformari glandulas, aut series sibi invicem proximiores instrui opus fuisset Urethrâ non æquabili aliter irroratione ditandâ.

Quæ itaque inordinatæ & velut disjectæ per incuriam primâ fronte videbantur, glandulæ non tales verè sunt, sed alternè maximâque curâ dispositæ, aptâ etiam ad hoc diversitate magnitudinis: quâ tum glandulæ tum canales inæquales occurrunt, hique tum diametro tum longitudine, atque aliqui exigui adeò sunt & breves, ut parvulò unicè se se prodant ostiolò.

Et inæquales.

Consimili quoque ratione ut locis suis proportionalis sit, inæqualis est canaliculorum distributio. Et quidem velut *Duodeno ac Fejuno Pancreas fermenti affatim subministrat, ut plures ibi glandulas non requiri putet Peyerus*; ita & institutæ analogiæ, & Disgregatarum Urethræ Glandularum usibus minimè dissentaneum videbitur quòd ali-

Ad Canalis Principium vel nullæ.

Epist. IX. ad Muralium.

vel parvæ.

quis a Prostatidis urinarii canalis tractus propositis glandulis vacuus fit & immunis.

Infra  
canales  
Con-  
glomeratarum  
precipue ad-  
sunt.

Cap. III.

Majori  
illuc ne-  
cessitati.

Ut in  
Crassis  
Intesti-  
nis  
Sic ad  
Ure-  
thræ ca-  
vernula-  
tam ma-  
jores.

Primò itaque paulo supra Urethræ medium, ibi loci ubi primùm illa emicat a Perinæo, duo primùm Canales majores emergunt, quos unà cum glandulis suis Conglomeratis descripturi sumus inferiùs. Hic primò ex Disgregatarum ductibus solitarium aliquem observabis in ipsa met area, vel peninsula, quam exarandi mox ductus majores eformant, intercipiuntque: postmodum verò emergere ductus incipiunt prope Eorum exitum.

Quoniam autem infra exarandi Conglomeratarum Canales sufficientem liquoris copiam effundunt; hinc prope eosdem, non multos extrui ductus necessarium fuit: quò verò aliquantulum receditur copiosiores: quare non magna circa Canaliculorum Majusculorum exitum meatuum copia, major circa Urethræ medium, plusque adhuc quò magis ad Urethræ extremum acceditur.

Velut in crassis intestinis ab excrementorum duritie ac asperitate molestæ confricationis ac etiam lacerationis periculum in nervea tunica, affixæ in eorum ductu glandulæ succum glutinosum co-  
pio-

piofius suppeditantes providè impediunt præcaventque, sic etiam glandulis numeroſius ſoboleſcentibus ditatur, inungiturque copioſius ad Cavernulam Urethra, ubi acrior aliquantulum urina, ſemineum aut putridum quidpiam hæ- rere, acriterque exurere facilius po- teſt.

Atqui velut glandulis inteſtinorum aliæ ad podicem ſuccenturiantur, qua- les *marſupiorum exilium ſpecie apud Joſephum Duverney in Hyæna odori- fera*, indèque in homine ſimiles *Graaf- ſianis Lacunas* obſervavit Conrad. *Peyerus*: ita ad extremum Urethræ, ipſum- que Glandis oſculum, & quæ oſculi la- bella inferius committuntur, & Frænuli ligulà colligantur, e vix ſenſili, longò tamen tubulò oſtiolum curioſè aperitur, ſuum eructulans liquidum; quod ni factum Glandis oſculum utpote acri magis expoſitum, facilius exſiccatum corrugaretur, ac conniveret, aut exqui- ſitiſſimi utpote ſenſus uſtulatam sæpius indoleſceret.

*Exerc. 2. De Gland. Intest. Ut ad Podicem Succenturiatæ Peyerii ſic ad Glandis Oſculum majorum Glandularum aut ductuum unus aut alter. In ſe- cunda*

Ut autem & Glandulæ, & quæcum- que huc-uſque expoſuimus meliùs pateant, placeat Tibi interiori tunicâ Urethram deglubere. Nerveam internam

C 5 mem-

interioris tunicæ lamella locantur.

membranam duas in lamellas facilimè divides ; quarum prima tenuissima est, secunda verò consistentior. Huic affixæ sunt glandulæ : ita tamen ut supra posticam hujus tunicæ faciem versùs subjectam nerveæ tunicam ; aut supparem tunicæ , spongiosam substantiam extuberent , & tunicæ nervosæ velut appendicæ spongiosâ excipiantur , eique innixæ reticulari contexturâ firmentur. Namque cum Corpus Urethræ spongiosum multiplici vasorum in omnem peripheriam flexuosè propagatorum congerie constans vasculosis ubique cancellis reticulatum sit & sinuatum ; inter reticuli plagas seu maculas Glandulæ nidulantur, scrobiculos foveolasque nactæ , velut ad formam & habitum suum exulptas ; nec-non vasculis plagæ lateralibus illarum parietes proserpentibus perbellè suspenduntur , pulchrèque irrigantur.

Et excipiuntur spongiosâ substantiâ.

Velut tunicâ vasculari.

Liquet igitur respectu Glandularum suarum spongiosam Urethræ substantiam tunicæ vasculari , quæ canalium & cavitatum glandulosarum tunicæ glandulosæ super-incumbit, comparari aptissimè posse.

At verò e multiplici vasorum strue velut e multis laminis vasculosis extructum Corpus Urethræ spongiosum ut  
stru-

structurâ & mole reliquas in humano corpore tunicas vasculosas exsuperat, ita quod officii in illis exposuimus supra (a), aptiùs præstat.

Quem-admodum ad OEsophagum, Ventriculum & Intestina, tunicæ glandulosæ cavus eorum musculus circumducitur, aut in partibus reliquis glandularum plano carneæ fibræ superextenduntur, talis ad Urethram est externa ejusdem tunica, interna crassior, & villis orbicularibus texta, quorum contractione, constrictâ Urethrâ, contenta ac præterlabentia commodiùs expelli omnes consentiunt Anatomici.

Neque excludenda omninò tenuis illa, solida tamen membrana, quæ cuti subiecta penem totum ambit arctissimè, quam tum Antiqui, tum Neoterici, paucis exceptis, Anatomici Panniculum Carnosum, (b) *Riolanus* Carnosi Panniculi productionem appellat. Idque ex eo potissimè velim, quòd ea ex parte, qua Urethræ superextenditur, robustior atque fibrosa magis evadat in Viris præsertim mentulatio-  
ribus.

Equi-

(a) *Cap. I. p. 29., & 30.*

(b) *Enchirid. Anat. l. 2. c. XXXII.*



Velut  
in Equo  
Muscu-  
lus.

Equinam Urethram semi-ambit Musculus ferè circularis satis validus, fibris constitutus ab ipso Penis corpore utrinque supra Urethram descendantibus, & ad lineam Urethræ longitudini mediam sibi invicem adnexis & colligatis. Humanæ profectò Urethræ consimili musculo opus non fuit, analogâ tamen certè potentiâ, & necessitati suæ proportionatâ, licèt minori. Nec modò ratione contractilis potentiæ, sed etiam ratione arctioris involucri exaratus panniculus Urethræ constrictionem procurat: quo fit ut Nervosis Corporibus Urethra continuò applicetur, ipsisque cum spongiosa Urethræ substantia turgentibus, & extrorsum urgentibus, tuncque ipsorum distractioni contra-nitente Panniculo, Urethra magis angustetur.

Corpora quin etiam nervosa peculiaris structuræ musculum constituentia ex  
*Biblioth. Anat.* *Malpighii ad Mangetum* Epistolis, musculi quòque officium supra Urethram  
Et Corpora etiam nervosa. præstant unà cum Glande, ut Urethram & Glandulas comprimant, præcipuè quæ ad Urethræ fornicem sunt insculptæ, ipsique Corpori immediatè subjectæ. Hinc puto est quòd paulò magis consistentes tum Glandulæ tum exterior Urethræ tunica ad Urethræ dorsum videtur

detur qua longitudine Corpori Nervoso subicitur.

Vascula igitur plurima a spongioso Urethrae corpore communicata glandulas perreptant irrigantque, atque a membranoso Folliculi cujusque pariete in cavitatula lenem humorem guttillant, qui inibi velut in conceptaculo cogitur, ac detinetur, quò molles facileque distractiles Glandulae momento turgescant in reticulorum macularumque gurgustiolis ab aliquanta distractione nequaquam coercitae, vel impeditae; identidem verò nitentibus passim in distractionem, aut turgentibus vasculis, glandulares folliculi arctius ambiuntur, passimque torcularis in morem coarctantur, utpote levi cuilibet compressioni facile cedentes, & obsequentes prementi.

Reticulis ergo vascularibus Glandulas comprehendentibus alterno systolis & diastolis motu agitantibus, villis autem Urethrae applicitis assidue in contractionem nitentibus ac oscillantibus, aliquid semper liquidi in Urethrae cavitatem emulgebitur, ut mulcentibus rivulis rara veluti psecade, ac molli substillo Urethra passim ac ferè indefinenter suavi temperamento leniusque adluatur,

Liquor  
ris se-  
cretio  
in Glandulis.

Excretio fit a  
vasis.

Facili- atur, leviculo ictui cedentibus canaliculo-  
 tatur a rum saltem plerorumque brevitatem, quoad  
 tenuita- rum magnitudinem, ac consistentiam tenui-  
 te Gland- tudinem, nec-non etiam positione illa, qua  
 dula- ita supra Urethrae longitudinem plerique  
 rum & ita supra Urethrae longitudinem plerique  
 Canali- jacent, ut eandem habeant cum Urethrae  
 culo- directionem: nempe quod anteriùs, id-  
 rum. est versùs Glandem prospectent, Ure-  
 Eorum- thrâ in laxitatis, ac ordinario statu, de-  
 que bre- orsum vergente ac inclinâtâ, faciem ha-  
 vitate & beat liquor iste in, ac per Urethram de-  
 directi- fluxum. Quod autem pauculi aliquot  
 one. Urethrae alveo adversi notentur tubu-  
 li, id universim non officit, cum maxi-  
 mè difficultas ascensus a brevitatem com-  
 pensetur facillime superabili. Quin eti-  
 am opposita Urethrae directioni paucu-  
 lorum horumce tubulorum positio præ-  
 cipuùm facere ad oppositum quandoque  
 statum Urethrae, seuque liquoris ma-  
 ximè indigum, conjectari possemus.

Remo- Ut verò ad majora, ut opus erat  
 ratur ab identidem, dispendia tantulùm cumu-  
 eorum laretur, frænari, ac morulîs cohiberi  
 tenuita- liquoris hujusmodi fluxus debuit, id-  
 te. con- que præter canaliculorum tenuitatem,  
 cã figu- que præter canaliculorum tenuitatem,  
 râ, obli- conicam figuram, & obliquam positio-  
 qua po- nem, aliqua eorundem tortuositas præ-  
 sitione. stat, mollique proserpere flexu lym-  
 phulam cogit. Inclinati quippe per lon-  
 gi-

gitudinem Urethræ, interiorique ejusdem tunicæ exculpti canaliculi & Urethræ & nerveæ tunicæ varietatibus non obsequi nequeunt, sicque non directi semper, sed concidente laxâque in ordinario statu Urethrâ, laxi flexuosique sunt etiam in ordinario statu canaliculi, non incommoda sanè ad fluxum difficultate.

Ast ubi major hujusce liquidi influxus intrâ feminis, urinæque excretionem exigitur; quæ hujus liquoris copiam exigunt, ipsæ faciunt utræque per Urethram excretiones: namque decurrente supra compressiles facilè tubulos urinâ vel semine, Glandularum fluor facilè & copiosius exprimitur: Eoque maximè quòd tubuli dorso suo supra Urethræ planum leviter prominuli, & obliquè producti id præstent ut comprimens desuper liquidum validiùs incurrat, & in transversè objectos Canales contra nitens vires concitet majores, eorumque majori momentò liquorem expressent.

Concitato autem ad Venerem animali has quòque turgere Glandulas, & suum quoque stimulum addere minùs improbable videretur. Sic proludente etiam quandoque Venere succensis Genitalibus, distentâque Urethrâ & a turgen-

Promo-  
vetur in  
Urinæ  
feminis  
que ex-  
cretio-  
ne.

Turget  
in Ve-  
nerem.

gentibus vasis in Glandulas & a turgidulis Glandulis in Urethram per tubulos facile patentes, tumque præsertim directos non sine impetu quodam tacitus ille & clandestinus in motibus illis primòprimis, ac ferè sine sensu, aut sanè consensu vel animadversione diffluet humor, in his præsertim qui Veneri magis facti, aptique ut reliquorum sic horum quodque genitalium siphunculorum magnitudine numeroque ditantur.

In eaque copiosius profilit. At verò in ipsa-met Venere quanto plus liquidi, majori cum impetu promptis quaquaversum emissionibus velut ejaculati profiliet, tanquam prolifico semini genuinoque accessorii, quo prælinito tramite, adauctaque mole semini, ejusdem & faciliior & voluptuosior viris ejaculatio, mulieri receptio contingat.

## CAPUT III.

*De Glandulis Conglomeratis  
Urethrae.*

**U**T proximo Capiti rem Disgregatarum, sic praesenti Conglomeratarum universim claritatis ergo praemittere & animus mihi & operae-pretium erat; id tamen quum variis de causis mihi licuerit minus, sejuncti capituli loco habebis ea, in quae passim exorbitavit calamus, generalem Conglomeratarum Doctrinam quoquomodo attingentia.

Ad globulum illud spongiosum, lividum & cerasi-forme corpusculum, spongiosae, qua constat Urethra, substantiae principium, non longa infra Prostatas distantia, parvae prostant Glandulae, minoris fabae communiter magnitudine; in hac enim variant admodum: inter majores quas videre contingit, illae sunt quas in Figura exhibemus. Ponderus ad lancem exigere (ut de Glandulis suis Ant. Nuck) super-  
vacaneum duximus.

Glandularum Urethrae Conglomeratarum Situs. Magnitudo. Vide Fig. I. Litt. MM. Sialograph. nova.

D

Ha

Facies externa. Harum facies est qualis vesiculis Seminalibus Simiarum a *Gerardo Blasio* (a) pingitur, seu melius species tota est glandularum conglomeratarum. Albidus gratusque qualis glandulis conglomeratis color; figura oblongo-rotunda, quæ tamen sub-indè variat; superficies inæqualis, velut ex acinis plurimis composita, seu hemisphæriis plurimis tuberosa.

Interna. Interna Glandularum structura, quatenus attingi oculis potest, ex plurimis glandulosis pumicosisque acinis videtur constitui, quos non meras esse texturas vasculares *Nuckianas* (b), sed folliculorum peculiari corpore membranoso constantium congeries *Malpighianas* (c), est perquam probabile; utcumque indè peculiare hoc corpus glandulare canaliculo cylindrico vel advoluto in spiram, vel plicato in plicas ad modum intestinuli efformetur, quem-admodum structuras secretorias exponit Doctissimus *Bellini* (d)

Ab

(a) *Zootomiæ Tab. XII.*(b) *Adenograph. curiosa.*(c) *Ep. ad Soc. Angl. de struct. Gland.*(d) *Opusc. Prop. XXIX. De mot. Bil. & Propos. XXXVIII. De Ferment. & Gland.*

Ab Utriculi cujuslibet membranosa substantia, peculiari quadam ratione, modificata in totidem lagunculas, seu cavitatulas extillat guttulis omni captu minoribus, & ex cellulis in canaliculos excretorios peculiare liquidum, diaphanum quidem ac limpidum, viscidum tamen ac tenax: licet non diffitear tantam in vivente animali visciditatem non adfore, cum mors humoribus lentorem inducat non suppeditatis, avolantibus, fixatisve particulis volatilibus, quod in saliva huic humori congenere *Sialo-graph. nova.*  
*Nuckius* animadvertibat.

Harum itaque structura glandulis conglomeratis est omnino persimilis, *Velut* uno diversa discrimine soliditatis, *in Cott=* quæ *glomeratis,* in his Glandulis major est, quum reliquæ conglomeratæ laxiores sint, & molliores: Id tamen diversam non arguit structuram, & operandi rationem; hæc enim diversitas tota pendet a majori *Solidi=tatis,* bus vel minoribus spatiis glandulæ interceptis, adeoque a majori vel minori loculorum, ac intercapedinum copia ac amplitudine. Nimirum assiduus quidem sed modicus Liquidi hujus in Urethram proventus esse debuerat, ut ex infra-dicendis philosophari licet, hinc *Ratio,* minor loculorum copia ac amplitudo:



quare angustiores relinquuntur areæ, & glandula minus compressilis, minùsque friabilis efficitur.

Et di-  
versitas.

Simplicitatis amicissima simul & necessitatis provida Natura semper sapientissima, ratione requisitæ quantitatis liquidi debitam glandularum, seu glandularium folliculorum copiam accommodavit: vel in unum vel in plura loca confluendi causa vel in congerie congregavit, vel latius distribuit solitarias: excernendis diversæ consistentiæ lymphis, diversæ etiam consistentiæ glandulas tum Disgregatas, tum Conglomeratas adhibuit.

In di-  
versis  
glandu-  
lis.

Ep. ad  
Soc. Reg.  
Angl. De  
Struct.  
Gland.

Humori Pericardii, Pleuræ, Tracheæ, Peritonæi, & Vaginalis Testium tunicæ tenuissimo liquori exstillando quòque tenuissimas ex observatione *Malpighii* Glandulas; Hominum & Quadrupedum OEsophago Medias, Volatilium OEsophago, reliquorumque animalium Ventriculi & Intestinorum & Narium muco, Auriumque cerumini crassiores, easque in eodem ordine diversimodè inæquales ad proportionem diversæ consistentiæ in liquido suo destinavit. Liquido Pancreatico utpote tenuiori glandulam minùs compactam, seu potius friabilem; Salivæ Pancreaticæ  
lym-

lymphâ aliquantillum minùs diffluxili, hinc Salivales magis compactas, viscidiori adhuc salivæ constantiores dicavit Glandulas, Tonfillas potissimum, quæ & acinis constat, majoribus & naturaliter admodum sunt pumicosæ, ut observat Ant. Nuck, Articulorum axungia glandulas, quas Tonfillis comparat ipsarum detector Clopton Havers, quæ ex membranis pluribus textæ densitatis habent & roboris plurimum, nec ita facile admodum divelluntur. Sic etiam Prostatas ex valde tomentosis efformavit utriculis, sic etiam par erat similem consistentiâ Prostatarum, liquorem effundentes Glandulas ex consistentibus magis acinis efformari, ut viscidiusculus liquor spongioso magis corpore melius excerneretur.

Adenograph. curiosa.  
Osteolog. nova  
Discursus IV. De Gland. mucilag.

Quod maximè de Glandulis istis in Vitulo, Porco, Ariete, Cervo, constat, quæ compactæ admodum sunt & ferè carnosæ substantiæ; licèt id quodque ex eo provénire censerem quòd, cum probabile sit hæc Glandulas Veneris usu turgere, Vitulis in hanc palestram nondum admissis, immo a Veneris per castrationem emancipatis, probabile est, angustatis vasis, inanibus ferè oculis, retractis fibrarum fasciculis,

lis, minorem, gracilem, & duram reddi qualis observatur, Glandulæ mollem.

Glandularum canales excretorii in Homine.

Porro insensiles planè canaliculi singulorum acinorum excretorii in unum alveum concurrentes canalis excretorii principium intrà Glandulam constituunt, qui unus útrinque, alter ab altera egreditur Glandula, pellucidus & albumineo liquore turgidulus, statimque egressus versùs Urethram inclinatur, mox sub Eiusdem tunica longo aliquo tractu, trium scilicet transversorum digitorum longitudine defertur, donec paulò supra medium Urethræ, finem fortiatur, ubi leviter compressus ab angusto ostio visceri liquoris globulos velut chrySTALLINOS depromit.

In Vitulino, & Suiilo genere

In Brutis supra-citatis (quibus persimilis est Genitalium structura) ad terminum Urethræ carnosæ (sic appello canalem a cervice Vesicæ Urinariæ ad Penem productum, & musculofo corpore in hisce brutis obvolutum) insignis elevatur membranæ valvula adinstar velæ circum-tensa, figurâ oblongo-triangulari, seu mitrali, Valvulis Venarum persimilis, vertice ad cervicem Vesicæ, basi ad elongatam inferiùs Urethram spectante.

Inter

Inter duplicatas hujus valvulæ tuni-  
cas canales prædicti deferuntur , qui  
tandem ad marginem Valvulæ in medio,  
duplici præ-angustoque ostiolo desinunt.  
Namque hîc loci est ubi abdominis ca-  
vum linquens fursum intorquetur Ure-  
thra , nervosis corporibus committen-  
da ; ut proinde ne in ascensu suo reni-  
tens retro-laberetur lotium , apponi  
valvulam necesse fuerit , hunc regres-  
sum prohibituram : Atque ut hîc quò-  
que loci restitantis fortè paululùm uri-  
næ molestia caveretur , extillari a ca-  
naliculis liquidum demulcens necesse  
fuit atque præ-commodum. Aliquan-  
do sed rarò tamen ad-modum interior  
Urethræ tunica in viris ad præ-dicto-  
rum Canaliùm orificia in velæ modum  
ac Valvulæ speciem elevatur , qua ea-  
dem ostia obvelantur. Id tamen per-  
rarum est adeò , ut pro genuino Na-  
turæ machinamento haberi neutiquam  
debeat.

Eodem modo locantur ad Ure- In E-  
thram *Equinam* Conglomeratæ , hîc quo.  
discrepantes uno , quòd istæ majorem  
habeant Conglomeratæ faciem , ut illæ  
magis quoad externum Conglobatis ac-  
cedunt.

In *Fele Domestico* , seu *Cato*

D 4

In Fele  
ad dome-  
ra- stico.

radicem penis duæ adstant glandulæ Prostatæ æquales, exiguum una-quæque ductulum, in Urethram emittens. Carneæ sunt exterius, interiùs conglomeratarum granulata substantia: nempe nulli subjiciuntur musculo, vel ambiuntur; ideoque externa superficies fibrosa est: nisi fortè comprimuntur a musculis penis Erectoribus, qui prope glandulas hæc ab ossibus Pubis exoriuntur breves quidem sed validi, atque torosi.

In Mure domestico majore.

His consimiles sunt conglomeratæ ad radicem penis in *Mure domestico majore* sive *Ratto* ponè musculos erectores sitæ.

In Echino seu Erinaceo Terrestri.

Hujus esse generis autumo Glandulas illas *duas albas juxta testes, aliasve duas lutescentes iis minores*, quas in *Echino seu Erinaceo Terrestri*, a se dissecto observavit Franc. Willughby.

In Talpa.

In *Talpa* hæc dari Conglomeratas, aut sanè analogas ex *Schelhameri* observatione facilè judico, quam hisce verbis adducit Jo: Rayus: *Corpora extus carnosam manifestò, indeque rubicundissima; intus nervea, canali nerveo durissima prædita, qui longè ante vesiculas seminales in penem seorsim inferebantur; porro circa vesicam aliud occurrebat globosum*

Synops.  
Hist.  
Quadrup.

bosum, carneum parte exteriori, interiore nerveum in ipso Pene situm, in quod cum ex vesica aditus erat, tum & vasa semen deferentia terminabantur, ex quo Prostata esse apparebat. Sed post hanc demum insertionem ex dictis corporibus rotundis, canales illi nervei seorsim in penem abibant. Ita se habent hujus animalculi genitales partes, in quibus tantum apparatus haud immeritò admireris. Cum enim reliquis præter testes valde mediocres, quorum Parastatæ appendiculæ sunt, & glandulas Prostatas, vesiculasve, nihil Natura dederit; huic & maximos illos, & parastatas amplissimas, & reliqua; & insuper novum corpus seminale, ab his diversum ac separatum, novis ductibus instructum concessit, penem & facile omnium (ni fallor) animalium longissimum. Huc-usque citatus supra Jo: Ray.

Glandulis istis aut Prostatas analoga Analo- videtur glandula illa, quam accuratissi- gum mus Naturæ scriptor Franc. Redi, pro- quid- piam in- pe hepar in Cochleis nudis, seu Limaci- Limaci- bus ter- busterrestribus (a), quas appellat Luma- restri- bus. D 5 coni

(a) Osserv. intorno agl' Anim. viv. che si trov. negl' anim. viv. p. 43. Tav. XII. Fig. 2. let. n m m I.

*coni ignudi*, accuratiùs observat atque describit: *Ma siasi in che stato si vuole il testicolo, o che-che sia, sempre in quella parte co'la quale egli sta co'l vaso spermatico, à la sua estremità un altro canaletto sottilissimo pieno di materia bianca grossetta, il quale camminando per lo più a serpe a traverso del ventre senza avere attaccamento veruno nel mezzo, coll' altra estremità più sottile si attacca, e si ramifica nel fegato, o per dir meglio in un corpo glanduloso, di figura, e di composizione di parti simili al fegato, ma di colore un poco più rosso; il qualcorpo è abbracciato, è circondato dal medesimo fegato, che è di lui cinque, o sei volte maggiore.*

*Ita & in Lepore marino, quem appellat Lumacone marino, de quo inquit: Le viscere interne, come gl' arnesi tutti della generazione, il polmone, il cuore, il canale degli alimenti sono molto, e molto simili, e corrispondenti a quelle de' Lumaconi ignudi terrestri.*

*Ibidem.*  
*In Lepore seu Limace marino.*

*Pariformiter in Limacibus Cochleatis, seu propriè dictis Cochleis: all' intorno del testicolo scappa fuori un sottil canaletto, che sciolto, e serpeggiante vada ad impiantarsi in un certo corpo rosso glanduloso situato, e nascosto nel mezzo*

*In Cochleis.*

*di*

*di quella massa che fanno gl' intestini ed il fegato aggrovigliati insieme. (a)*

In Canibus conglomeratas hasce glandulas comperire non licuit; fortè quòd Prostatae ad aliorum Animalium proportionem grandiores minorum istarum defectum satis supplere potuerint.

In Canino genere glandulae nullae.

Glandularum verò humanarum Canales excretorii principio suo sub Urethrae membrana altiùs demerguntur intra corpus spongiosum, cujus vasis in ingressu suo proximè ad initium ambiuntur, atque muniuntur; indè membranam Urethrae internam subeunt, ad cujus interiora paulatim emergunt, ut totà ferè longitudine sua urethrae superficiem excurrentes, velut anaglypticè delineati, levique dorso prominuli apareant.

Canalium a Glandulis humanis Descriptio.

Quò Glandulae propior Canalis est, & cavitas illi major, & tunicae sunt constantiores, quò magis recedunt, cavitationis habent & roboris minus, sed utraque in progressu ad finem usque insensibiliter exilescent.

Deferuntur ductu non recto, sed aliquantulum obliquato: Namque cum primùm ad Urethrae superficiem emergunt emicantve, a se invicem recedere inci-

(a) *Id Ib. p. 50, Tav. XIII. Fig. 3. Let. F. e e e e.*



incipiunt, receduntque paulatim, mox cursu medio superato iterum mutuò inclinantur, ut illorum extrema ferè ad contactum aproximentur, exiguo non nisi relicto intervallo, sicque Canales singuli subcurvam lineam, simul autem elipsim prope, describunt.

Canalium etiam extrema non liberè in Urethram hiant, sed paululùm intorquentur & flexuosa fiunt in exitu suo, quod maximè apparet quoties ductus comprimitur, & liquor ad exitum urgetur. Hinc maxima setas fuillas etiam minores insinuandi difficultas patienter superanda, quæ in reliquo, nisi fortè ad canalis in tunica, Urethræ trajectu, nulla ampliùs occurrit.

An fortè *meatus ille novus sed exilis concavus, quem in homine invenit Jo: Daniel Major cum Casp. Marchio (a), qui ex porositatibus Prostatarum in Urethram educitur & terminatur, per quem seminalis ille liquor in fistulam stillat* referente Th. Bartholino, illorum sit unus Ductuum, quos invèni (ut candidè fatear) nihil certi possem statuere, cum Auctor a Bartholino citatus ad manus

(a) *Anat. lib. I. De Inf. ventr. Cap. XIII. De Väs. Deser. &c.*

nus meas nundum pervenerit, licet Ejusdem Consultationes Medicas aliquot viderim relatas ab altissimi nominis Viro Medicæ toto orbe Universitatis Bibliothecario, de rebus Anatomicis, Chymicis, Pharmaceuticis, Medicis optimè merito, Jac. *Manget* in suo, verè *The-  
sauro Medico-Practico*. Quatenus tamen ex *Bartholini* relatione constat, non puto Adversario fortè alicui ansam dari posse ut Glandularum, Ductuumque Nostrorum novitatem audeat impugnare.

Propius est ut Ductus Nostros comparem Canalibus liquorem pituitosos ad Urethræ confinia in Uteri Vaginam deponentibus, quos in Muliere detexit *Graaffius*, (a) in Vaccis *Malpighius*, (b) & tum in Vaccis tum in Mulieribus elucidavit *Casp. Bartholinus* (c) a *Clarissimo Du Verney Regio Parisiensium Anatomico primùm* (ut ipse fatetur) *edoctus*. A Glandula nimirum ex plurimis aliis (ut *Bartholinus*) seu a folliculis subrotundis glandulosis (ut *Malpighius* vult) conglomeratâ in Vaccis, in Mulieribus verò  
a Cor-

Similitudo  
cum canalibus  
uteri  
vaccinis.

(a) *De Mulier. org. Gen. inseru.*

(b) *Dissert. de Utero.*

(c) *De Ovar. Mulier. Epist. ad Gul. Rivam.*

a Corpore Glandoso Prostatis virilibus perfimili, Canales duo, in Vaccis satis spectabiles, in Mulieribus proportionè longè minores, hi stylum, hi fetam duntaxat suillam, admittentes ad Vaginæ latera emittunt, qui latò capitulò evidentique hiatu (ut cum *Malpighio*) seu conspicuo & in Papillam protuberante ostio (ut cum *Bartholino* loquar) in Vaccis, nulla in Mulieribus protuberante Papilla, supra meatus urinarii orificium, subviscidum liquorem emittunt, quo & lubricatur, & in venereo clysmatico opere delectabiliter inspergitur plena voluptatis fœminarum vagina. Immo quavis comparatione aptior & accommodatior illa est Glandularum nostrarum similitudo cum Glandulis hisce duabus, quas ad Leporis fœminæ vaginam, Testiformes appellat Jo. Jac. *Harderus*, atque describit *ex albo-flavescentes, magis quoad externam faciem quàm internam Conglobatis similes, dissectas & pressas humorem e suis porulis* hic illic reddentes albidum crassiusculum, qualis in non-nullis animantium Prostatis deprehenditur, corpore tortuoso sub-fusco velut epididymis utrimque ambitas, unde ductus tortuosus ceu eja-

Schol.

Observ.

IX. Fig.

I. Lit. b.

ejaculatorius prope orificium externum  
interiùs inseritur.

Traductam a *Malpighio* & *Bartholi-  
no* canalium horumce descriptionem,  
fortè nimis obscuram ne culpes (Amice  
Lector) utpote ex Clarissimis Viris ex-  
cerptam, contractamque eo solùm con-  
silio, ut institutam Glandularum du-  
ctuumque novorum cum illis analogiam  
juxta-positione evidentiùs demonstra-  
rem, utque etiam confirmem Glandu-  
las, quas superiùs exposuimus Urethræ  
Disgregatas cum Glandulis & canaliculis,  
quibus Vagina, totusque Uterus irriga-  
tur, analogas esse.

Quibùs jam constantibùs probatâque  
aliunde a præcitatis Authoribus harum  
Vaginæ Glandularum cum glandoso ma-  
riùm corpore seu Prostatitis comparatio-  
ne: facilis Tibi largirer (Lector Pru-  
dentissime) ut si fortè Glandulis nostris  
(ut novis rebus solemne est) novum  
procudere nomen ad clariorem intelli-  
gentiam utile censeas, illud ab instituta  
analogia eruas, & *Astites conglomerata*,  
seu *Prostatas minores* denomines,  
quibus liquor tum muliebris tum virilis  
Glandosi corporis liquori analogus ex-  
cernatur, velut qui insensibiliter perco-  
lando Urethram irroret ne exsiccet, Ufus.  
sub-

Cum  
Prosta-  
tis viri-  
libus.

Et indè  
Cogno-  
mina-  
tio.

Qualis  
Disgre-  
gata-  
rum o-  
mninò.

subliniatque ut ab urinæ feminisque acrimoniâ muniatur : impetuosè autem projectus Urethram suavissimè afficiat in coitu. Ut idèò superiùs exposito Urethræ Disgregatarum usui, similis non modò, sed idem omninò Conglomeratarum apareat.

Ratio.

Nè verò per Urethræ longitudinem istæ fuerint (illarum more) dispersæ, per tractum videlicet a Prostatis ad usque ubi nunc aperiuntur earum canalìa, seu (quod idem) ubi pullulare incipiunt Disgregatæ ; prohibuit fortasse necessitas compressionis, cujus ut indigæ erant, ita obtinendæ minùs aptæ, hujusmodi in tractu, ubi fistula urinaria superiùs corporibus nervosis partim sejuncta, partim laxiùs unita, inferiùs spongioso corpore multo, velut tomento obfarcta, compressionibus aut destituitur, aut cedere satis ad glandularum expressionem non potest. Colligi itaque ac velut confluere illuc omnes debuere, ubi potentiam muscularem oportunè advolutam sibi possent nancisci. Sicque major colligi humoris copia, unoque jactu emitte potest quàm major fortè est ejusdem, & quidem copiosioris necessitas, uti superiùs conjectabamur in Brutis ; in illo videlicet freto, in quod ab Acceleratori-  
bus

Vid.  
pag. 54.

bus suis angustatur Urethra, ut illae arctius fluente semineo, urinosoque liquido, facilius posset exuri.

Quoniam verò liquor iste fluxilior tenuiorque esse debuit ut longiusculo exiguoque canali tranando par esset; minus congruum Naturæ fuisset glandulosa mole Prostatas augere, ab iisque liquorem istum petere, a quarum propria textura non nisi viscidiusculus humor secerni consuevit; nisi fortè id in canibus præstitum, quibus prostatarum liquor, analogo Conglomeratarum adstitum liquori fortè permixtus, videtur longè serosior.

Cum hisce usibus liquidum istud interserviat, ut vel sola rei expositione, ac contemplatione ex insinuat Capite præcedenti liquet, facile intelliges rerum Mechanicarum & Anatomicarum peritus, in hoc opere tale esse Naturæ artificium debere, ut passim, lentè ac sensim flueret hoc liquidum in ordinario statu, & data occasione impetuosius profiliret; ut de Disgregatis disseruimus supra.

Ut ergo passim in Urethram flueret hoc liquidum, nullam emissario Canalis muliebris aut virilis apposuit carunculam aut papillare impedimentum, ne

Nulla  
ad caru-  
lis exi-  
tum ca-  
runcu-  
la.

E

cum

cum assiduus, aut ferè assiduus saltem esse debeat liquoris proventus, in assidua, vel ferè assidua actione Potentias detinere cogeret: quod cum nimis implicitum evaderet, non oblitæ machinarum suarum, sed bene-sapientis Naturæ fuit Carunculam, aut Papillam deficere: opposita autem ratio voluit Carunculà Deferentium orificia, Papillis Prostatarum canaliculos muniri. Quamquam & illud Astitum conglomeratarum canales ab hoc objice potuit liberare, Urethræ necessaria nimum æqualitas papillæ elevatione facilè lædenda.

Harum resistantiarum loco remoras  
 Sed ejus plures habet hoc liquidum in se ipso, in  
 loco Glandula, in canali suo: in se ipso pro-  
 aliæ re- priam visciditatem; in canali extenua-  
 sistencia tionem parietis, & cavitatis suæ, cana-  
 lis ascensum, obliquitatem, extremi-  
 que intortionem; in Glandula minorem  
 cedentiam & compressibilitatem, qua  
 fit ut difficiliùs urgeri introrsum tota  
 glandula singulique acini possint, unde  
 alioquin promoveri secretiones & secre-  
 ti liquidi fluxus non est ut hìc loci pro-  
 bemus.

Ut col-  
 ligatur  
 tantis-  
 per li-  
 qui-  
 dum.

Hæc inquam omnia facilè puto ut  
 in ordinario statu sensim & lentè fluat  
 hoc liquidum. Eidem usui Canalis Vac-  
 cini

cini emissario apposita est Papilla, velut canalibus Deferentibus Caruncula, & canaliculis Prostatarum in Urethram hi-antibus Papillæ, ne vel noxiè vel inutiliter prodigeretur liquor, sed opportunis temporibus cumularetur, quibus abundanti profusione usum cui destinatur melius præstaret. Huic usui cui Papilla in vaccinis Canalibus, sufficit liquoris visciditas, & exilitas exitus in Canalibus muliebribus, recensitæque resistentiæ in Virilibus. Quæ propter copiam liquoris nitentis in emissarium in Vaccis fortè minùs sufficiebant, sed aliud impedimentum, Carunculæ scilicet, fuit molliendum.

Hæ resistentiæ utcumque leves aliquo saltem momento sunt superandæ <sup>Potent-</sup> <sup>tis sunt</sup> potentiis ad Glandulas & Vasa opportunè adhibitis; his inquam potentiis, eoque artificio applicitis, ut ordinariò velut otientur, & levem saltem actionem exerentes, hujus liquidi secretionem, excretionemque lentè procurent. Datâ verò necessitate agant validiùs, quin etiam aliquando validissimè.

Mites ita-dixerim potentiæ sunt Arteriæ & Vasa Glandulæ distributa, eisdemque & Canali adjacentia. Nimirum a vasis proximis furculi in plures discer-



pti ac ferè reticulati singulos exterius acinulos irrigant, ac intercepta acinulis spatia subeundo Glandulæ meditullio altiùs infiguntur.

Arteriæ. Adjacet verò Glandulæ Arteria, corpus Urethræ spongiosum irrigans, quæ postquam Glandulæ ramos distribuit, ejusdem regionem præter-gressa, duplici ramo in corpus spongiosum inferitur. Ductibus excretoriis accumbunt Vasa ipsa Urethræ corpus spongiosum contextentia, quæ ideò providè canalis exortum statim arctiùs complectuntur, reliquum comitantur adjacentes.

Cum Venis supra Glandulas reticulatæ. Vasa itaque liquidum Glandulæ inferentia non ad nutritionem ac vitalitatem modò, aut ad secretionem quomodo-libet illud suppeditant, sed ad liquorem secretioni disponendum, discernendum, secretumque jam promovendum in fluxum ad proportionem parvitatis in Glandula & liquore suo aptissimè comparantur. Nimirum Glandulam involvens exiguus ille vasculorum reticulus quantum (ad proportionem exiguæ etiam Glandulæ) mutuis fluentis intra ipsum sanguinis incurfibus & allisionibus, & per consequens divulsionibus a cohæsione sua, ad secessum partis a parte, seu ad secretionem

dis-

disponat, patet ex iis, quæ de reticularum vascularium usu in animalibus solidè non minùs quàm facundè differuit Vir prodigiorum in Mechanico-Medicis *Laurentius Bellinus.*

Contractio insuper & distractio Arteriarum præcipuè, tum quæ Glandulam fubeunt, tum quæ ad Glandulæ contactum excurrunt, nisu distractionis suæ vel Glandulam totam ad contactum positam, vel unam-quamque Glandulæ partem, inter duas quasque Arteriolas comprehensam, alternè comprimant, alternè liberam a compressione relinquunt, ac alternè liquido suo impleri Glandulæ utriculos, alternè secretum in finulis liquidum agant in canales suos, & extra canalem derivent.

Insuper adhærentia per Canalis longitudinem, aut transversè, ad initium præcipuè, vasa spongiosum Urethrae corpus contexit, cum distractilia sint & contractilia, erunt & ipsa potentiolæ quibus liquidi fluxus & exitus promoveatur. Potissimùm contra impedimentum visciditatis, necessarium fuit potentiolas seu motus distribuere seu digerere ad superficiem externam canalium, quibus canalis sectim premeretur, ac urgeretur introrsum, ut tum a mutuo

contactu , tum a contactu parietum divelleretur liquidum , & singulæ moles liquidi agantur vel ad immissarium , vel ad emissarium , ut indè a liquido superaffluente ex immissario versùs emissarium , immo & extra determinetur , quæ patet exitus.

In minutio  
resistentiarum.

Rursum ut in hoc canali fluxui remoram facit cavitatis extenuatio , sic facilitatem aliquam præstat membranarum gracilescentia.

Rursum ut conica vasculi figura impedimentum efficit ad fluxum , ita facilitatem præstat inæqualitas momentorum quibus canalus præditus est : neque enim momentum suum denegandum est membranulis canaliculum constituentibus , cum instructæ sint facultate contractili. Cum enim crassiores sint tunicæ ad immissarium , seu propè glandulam , tenuiores ad extremum , seu emissarium , fiet , ut ad immissarium canalus major sit facultas contrahens , minor versùs emissarium : Quare contentum liquidum sensim urgebitur ab immissario versùs emissarium , nempe a loco ubi crassities villorum major est , atque ideò major validitas facultatum contrahentium , & momentum earumdem majus , ad locum ubi villorum crassities

fities minor, ideòque momenta contractionis minora.

Quo-ad canalis intortionem probabile est eo tempore, quo major exigitur liquidi copia, ex obliquo directum fieri, distenta nimirum Urethrâ.

Momentosa autem magis potentia musculus est, qui valido involucro glandulas utrasque ambit, atque complectitur, quem subsequente mox Capite exponam; postquam candidè professus fuero quod hoc ipso momento contigit, sinè publica professione neutiquam prætermittendum:

*nec si miserum fortuna Sinonem. Virgil.  
Finxit, vanum etiam, mendacemque improba finget. Mar.  
Æneid.  
l. II.*

Huc usque jam planè deveneram; cum amicissimus unà ac Clarissimus D. Joseph. Paschalis me perhumaniter moniturus, retulit *Mons. Mery* (Accuratissimus ille, & exactissimus Parisiensium Anatomicus, nunc Regii Nosocomii (*l'Hotel Dieu*) Chirurgus primarius) *a aussi decouvert dans l'homme sous la partie virile deux petites glandes de la grosseur d'un pois. Elles sont placées aude sous des muscles accelerateurs, & éloignées du corps des Prostrates d'environ un pouce.* Officiosum benevolentis Viri monitum non

maximè gratum habere non potui utpote quo aut negligentis aut plagiarii notam, quæ mihi (ut candido cuique) semper teterrima visa est, longiùs declinarem; quoque palam professò eum me hominem præstarem, qui agere omninò velit ingenuè.

Pro hoc utique candore, pari mihi libertate liceat apertè dicere, me glandulas istas ex me non invenisse modò, sed & qualis sint naturæ (conglomeratarum videlicet) quo canali, quòque liquore præditæ, quos usus, quibusque mediis præstent, quibus, qualesque in brutis adsint, quibus, qualiterve denegatæ suppleantur analogis instrumentis, exposuisse; ut quibus præcipuè morbis obnoxia sint mox enarrabo: quibus sanè desideratis, næ ego glandulas illas a me inventas, aut satis perspectas habuissem.

## CAPUT IV.

*De Glandularum Urethrae Conglomeratarum musculo.*

**A**ST ubi difficilius momenti occurrit resistentia, validioris quoque momenti potentiam applicari animalium mechanices, seu mechanicæ peritiæ plenum artificium naturæ voluit. Hæ potentia illæ sunt quæ majori vigeant momento contractionis, nec sola instructæ sint facultate contractionis naturalis, sed etiam contractionis superadditæ; nempe instructæ sint villo contractili, seu fibra motrice carnea, quibus facultates contractiles constituuntur. Id sapientissimè factum jucundissimè observamus in canalibus conicis, in quibus liquidum de se ipso iners fluere debeat a latiori inmissario in canalem vel emissarium angustius; ad superandam occursum resistentiam ad singula canalis segmenta, vel ad inmissarium, potentia muscularis ad conibasim apponitur, velut ad basim seu inmissarium conii, seu conici canalis arte-

Muscularis  
Emboli  
necessitas ad  
fluidorum  
motus.

riofus musculus cordis constituitur, cujus vim, agendi modum, & æquilibrium; in se, ad canales, & liquidum suum doctissime Præclarissimus *Baglivius* exposuit.

*Tract. de Fibr. motu & morb. specim. l. 1.*

Et quum hæ resistantiæ potissimum occurrant ad secretionem, & excretionem liquidi per glandulas, & canales suos, industrie Naturæ artificium potentias musculares ubique adhibuit, quibus a glanduloso corpore exprimeretur in inmissaria seu canaliculos excretorios, ex his urgeretur in canalem communem, tandemque in emissarium, sicque superaretur quidquid resistantiarum adest in glandula, in canali, in contento

Ad secretiones & excretiones.

*Opusc. de mot. cord. de ferm. & gland.*

liquido. *Exemplum luculentissimum & veluti maximam glandulam patentem oculis habes in Intestinis ex Bellino:* Machinam comprimentem in abdominis musculis, qui momenta sua cum dirigant ad singula puncta contentæ cavitatis, aguntur quòque vi contractionis suæ, vigentque super intestina tanquam super magnam glandulam, & in Lactea agunt, & per ipsa tanquam per canales excretorios urgent; Ut magna hæc secretio in magna hac glandula musculosis planis plurimis efficitur, sic reliquæ in animalium corpore secretiones

nes

nes in glandulis musculosa fibra perficiuntur.

In iis verò præcipuè secretionibus, quibus fluidum iners separatur, quasque repentinis quibusdam motibus aliquando fieri uberiores oportuit, muscularem potentiam præfecit. Cum enim tale fluidum non sit sufficienti instructum impetu ut possit sè- ipso fluere, debet eundem acquirere a compressione extrinseci, ideoque ab aliquo contractili, & cum major datis temporibus emunctio liquidi necessaria sit, ideo major contractio comprimentis involucri, quare involucrum illud non solum naturali, sed etiam super-addita contractione contractile sit oportet. Fasciculus autem naturali, & super-addita contractione contractilis quid aliud esse nisi musculus potest? Hinc cum salivæ uberior proventus inter masticandum sit necessarius, ejusdem glandulis & ductibus admovit potentias, quæ inter masticandum agitantur quas exponit  
*Casp. Bartholinus.*

At quid ego de musculis super intestina, & supra glandulas reliquas vigentibus? Quid ego de glandulis salivalibus? ut ostendam necessitatem musculi glandulis nostris super-imponendi.  
*Exempli*

Liquidorum præfertim pigriorum.

Existencia ad glandulas Vaginalium.



empli certissimi, & plenæ analogiæ loco ponam quod de glandulis suis vaginalibus habet Casp. *Bartholinus*: Nimirum Præclarissimus Auctor (a) *hasce glandulas (Vaccarum vaginales) fibris carneis peculiaribus & propriis undique investiri observavit: quia humor externi non potest nisi protuberante papilla, prospexit Natura glandulæ fibris carneis, quibus in actu venereo, cum liquor excernendus est, premerentur glandulæ, ut papillæ protuberarent. A Sphinctere vesicæ videntur hæ fibræ carneæ oriri, quem-ad-modum & Virorum Prostratas a musculosis fibris super-impositis a Sphinctere vesicæ oriundis contrahi asserit Regn. De Graef. Quin & glandulas illas, quas in Talpa Prostratas conglomeratas, aut iis saltem analogas ex Rayo retulimus supra (b), muscolari involucreo minimè destitutas observo ex hisce met Auctoris prælaudati verbis (c): Cum primis verò considerari dignum omnes has partes carnosas tegumentis muniri, ex quo manifestum fit contrahi eas, atque*

(a) *Epist. ad Gul. Rivam De ovar. mulier.*

(b) *Cap. 3. p. 73.*

(c) *Synops. Hist. Quadrup. Tit. Talpa.*

atque sic seminalem materiam propelle-  
re &c.

Præter necessitates itaque quas com-  
munes cum glandulis omnibus conglo-  
meratis & præcipuè cum salivalibus ha-  
bent nostræ conglomeratæ, cum uteri  
conglomeratis glandulis *Malpighianis*  
aut *Bartholinianis* peculiarem habent  
necessitatem mechanicam ut eodem, quo  
illæ, modò, iisdemque rationibus car-  
neos sibi lacertulos, fibrasve musculares  
adsciscant, qui naturali contractione, &  
compressione sua liquidum a glandula  
sensim exprimant, & per canalem sensim  
urgeant: contractione verò super-addi-  
ta liquidum glandulæ & canalis velut  
embolus in syringa impetuosè proje-  
ciant.

Muscularis iste fasciculus portio est  
musculi urethram constringentis, quem <sup>Muscu-  
lus ad</sup>  
*non-nulli apud Galenum (a) appellant* <sup>Astites</sup>  
*Sphincterem, seu strictorem; uti post* <sup>conglome-  
merata-</sup>  
*Galenum Vesalius (b), Valverda (c),* <sup>tas.</sup>  
& Vesaliani cæteri, qui pro genuino  
vesicæ Sphinctere attulerunt: *Riola-*  
*mus*

(a) *Anat. Administ. lib. vi. cap. xiv.*

(b) *Anat. de Corp. Hum. Fabr. lib. ii. Cap. l.*

(c) *Lib. xi. De Musc. Cap. xxxiv.*

*mus* (d) Sphincterem vesicæ externum,  
*Lindanus* Spleniatum, seu Fascialem  
apellat.

(d) *Enchyrid. lib. v. cap. XIV. de musc. ves.*

## CAPUT V.

*De Morbis Glandularum Urethrae,  
& speciatim Gonorrhœa.*

Occlu-  
sio à na-  
talibus  
& aliò  
apertio.

**U**T pars organica quælibet, mille-  
nis obnoxia læsionibus est, ac cru-  
ciatibus exercetur Urethra virilis, suo,  
vel partibus aliis, præsertim vicinis  
communi vitio. Præter-naturali genesi  
meatus ad Glandem imperforatus con-  
tingit (a), ut præter Veterum monu-  
menta observat Goth. Sam. *Polisius* (b);  
loco infueto aperitur, ut apud Th. *Bar-  
tholinum* (c), Convulsione tenditur, vel re-  
tra-

(a) *Joh. à Meckren obs. med.-chir. , Melch. Fribe obs. 98. misc. med-phys. A. 3 Beniven. c. 9. , Bierling. obs. 204. , Ephem. med. phys. Germ. , Gerb. Blasius obs. med. 5.*

(b) *Obs. 106. Misc. Med-phys. Dec. 2. A. 9.*

(c) *Anat. Ref. l. 1. c. 24. , Blancard. inst. chir. par. 2. cap. 14.*

trahitur (d), etiam subitanè (e), Pa-  
 ralyfi enervatur, Phlogofi exuritur; Con-  
 vulsio, Paraly-  
 fis, In-  
 flam-  
 matio.  
 Pruritu vexatur, Tumore tunicarum, Tumo-  
 res varii  
 Sphace-  
 lus Ex-  
 coriatio  
 unde  
 tuber-  
 cula  
 Obstru-  
 ctio.  
 quandoque crudo, quandoque puru-  
 lento (f), aliquando etiam carcinomâ-  
 toso, vel Sphacelo afficitur; Acri suo-  
 met liquore, urinâ, purê, vel calculô  
 excoriatur pertranseunte; eodemque in-  
 hærente (g), vel innato (h) vel sabu-  
 lô (i), tumefactione, tumore, hyper-  
 sarcosi, vasorum interiorum varice ut  
 mihi observare contigit ad radicem ure-  
 thræ, & Petr. Bayro (k), & circa ru-  
 gas Vaginæ uteri Steph *Blancardo* (l):  
 Sanguinis grumo (m), purê crasso,  
 vermibus (n), extraneisque (o) diver-  
 si

(d) *Job. Schmid.*

(e) *Petr. Sorbait.*

(f) *Hippochr. Aph.*

(g) *Nic. Tulpius obs. l. 4. cap. 34. Jo. Bur-  
 gius, Theoph. Bonetus.*

(h) *Laur. Ferhr, Helvig. & Schroeckius  
 Dan. Winclerus.*

(i) *Jo. Schmid, Dodonæus, Schenckius.*

(k) *Pr. l. 5. c. 3., Severinus, med. Eff.  
 pag. 80.*

(l) *Inst. Chir. part. 3. c. 20. de Hemorroid.*

(m) *Amaz. Lusitanus c. 6. cur. 19., Wincl.,  
 Jo. Schmid., Mel. Frib.*

(n) *Dodon. Ann. ad c. 77., Ant. Beniv. obs.  
 mir.*

Com-  
pressio. si (p), & absioni etiam generis (q) (de quibus fusè Ephemerides, & Compilatores) obstruitur. Externis, puta tumoribus, hæmorrhoidibus, aut duris faciibus, penis distensione, phymosi, hydrope, inflatione (r) premitur, angustaturque: Vulnere (s), aut contusione (t), læditur. Ab externâ intemperie communia cum Pene patitur. Ab initio admittis irritatur, inflammatur, eroditur. Vasculorum ruptione, vel erosione, Hæmorrhagiâ, sanguineo mictu (u), ac tincto semine, partium seminalium vitio

Vulnus.  
Contusio.  
Intemperies.  
Mictus sanguineus.  
Gonorrhœa.  
Ulcus.

*mir.*, Fernel. *Path.* l. 6. c. 10. *Schol. Holi.* ad c. 50. l. 1. *de morb. int.* Cardan. *com. in Aph* 76. *Seçt.* 4. *Hipp* Rondolet. *hist. aq.*, Ronfæus *epist. med.* 10.

(o) Molinett. *diff. Parth.* l. 6. c. 8.

(p) *Plumbo Ol.* Borrich., *pilis plumbeis Sigis.* Elsholt., *globo sclopet Act. phil. Angl. m. oct.* 1668.

(q) *Polyp. viv.* Schultz., *Animal. millep. simil.* Duret., *Asell. viv.* Jacob., *Inset. viv. nigr. form. scorpionis Tb.* Barthol. *hist. anat. cent.* 4. &c., *Flatu Wolfg.* Wedel. *in epist. Tb.* Barthol. *Ol Borrich. officulo Tb.* Barthol., *pilulâ purgante Id;* *Pilis Dan.* Horst. *epist. ad To.* Barthol. *Andr. Cnæff.*, David. *Spieleberg.*

(r) Dodon., Schenckius.

(s) *Regn. de Graaff. de virg. org.* Jo. *Hnybrechz.*

(t) *Apud Galenum.*

(u) *Luc. Hannæus.*

tiō Gonorrhœis inficitur : His aliisque  
causis ulcere, fistulâque perfoditur ; un-  
de urina loco non convenienti emitti-  
tur (x), aut post ulcus coalescentia mea-  
tus contingit (y).

Fistula  
Coales-  
centia.

Meæ autem operæ pretium est illos  
duntaxat morbos exponendos assumere,  
qui à Glandularum exaratarum vitio  
pendere propiùs videbuntur. Et qui-  
dem, cum partium omnium morbi à  
solidi, ac liquidi ejusdem partis læsione  
dependeant (quod nuper illustravit Illu-  
strissimus ipse Summi Antistitis Medi-  
cus, & Medicorum primus Antistes Jo:  
*Lancisus* (z) ità istarum morbi ab ho-  
rum vitiis omnino petendi.

Propriè  
Glan-  
dula-  
rum U-  
rethræ.

Ratione igitur solidi, causa morbo-  
rum in hisce glandulis erit quidquid  
glandularum quantitatem continuam vel  
discretam, vel internam structuram,  
aut libertatem canalium, aut motum  
potentiarum ad glandulas lædere potest.  
Ratione fluidi quidquid liquidum ha-  
rum

In Soli-  
dis

F rum

(x) *T. b. Bartholinus hist. c. 4. p. 422.*, *Sal-  
muth. cent. 1. obs. med. obs. 60. nu. 39. Eustach.  
Rudius l. 2. c. 53.*, *Am. Lusit. cent. 2. sur. 21.*,  
*Platerus obs. c. 792.*

(y) *Jo. Wierus.*

(z) *De morte subit. lib. 3.*

rum glandularum minuere, augere, incrassare, solvere, acuere, aut consimiliter modificare aptum est.

**Natales**      Eaque vel à primordiis, vel adventitia. Nimirum velut è partibus geminatis alterutra, sic è multiplicatis aliquæ [naturâ subindè in organis præsertim genitalibus ludente] deficiunt, exceduntve. Primum in Conglomeratis (a), secundum in Disgregatis contingit. Major minorve moles evenit, aut proportionata reliquis partibus, aut improporcionata: ità densitas, aut laxitas; ità canalium conformatio; sic & potentiæ appositio varia, non sinè aliquo, levi saltem, officii detrimento. Aberrare etiam posse quis dubitet Adstitum canales? quem-ad modum ductus salivalis apud *Kerkringium* Spicileg. Anat. observ. 68.

**Adventitii.**      Adventitiæ solidorum læsionis aliæ ab externis sunt, aliæ ab internis. Primæ in re præsentis sunt vulnera, contusiones, stimuli. Secundæ sunt Glandula-

(a) Fortè in Andria Martel apud Georg. Abrah. Merchlinum, & in aliquibus ex Hermaphroditis; fortè etiam in illo, cui à nativitate, Penis pro ano fuit nullâ cum vesica urinaria Wolf. Striegel. in litt. Viennâ datis ad Sachsum.

larum congestiones, vel exesiones, canalium corrugatio, compressio, obstructio, potentiarum adjacentium paralyfis, vel convulsio, quatenus ab aliorum solidorum vitio, aut à liquidis pendent laxitatem nimiam, aut rigiditatem, aut consimilem intimioris structuræ labem glandulis, aut partibus adjacentibus lentius citiusve inducentibus.

Vulnere pariter ac contusione contumuitas, ità ac structura, vulnere autem quandoque magnitudo etiam, & numerus læditur. Porro ex vulnere harum glandularum præsertim Adstitum, atque earumdem canalium non nulla evenisse incommoda possunt, tum illa maximè quæ vulneratis Glandulis (b), earumque Lymphaticis (c) atque in Salivalibus præsertim superioribus, & lachrymalibus contingunt; quod ultimum evenit magno *Hildano* (d) curanti, sed ista nescienti, quodque clarè exponit *Joh. Munnicks* (e). Nempe ut glandularis lymphæ passim extillet, præsertim.

F 2 in

(b) *De conglobatâ inguinali Frider. Ruysch. obs. anat. Chir., Fabr. ab Aquapend. l. 1. de tumor. cap. 13.*

(c) *Jo. Muys. in Prax. chir. ration.*

(d) *Cent. 5. obs. 80.*

(e) *Chir. ad prax. bod. adorn. cap. de vuln. fac.*



in ejusdem partis motionibus , fonticulo difficilè exsiccabili , & aliquando in fistulam abeunte ; ut ex fauciato salivalium altero in Milite Regiminis *delle Guardie* unà cum Domino *Panealio* observabam. Hæc tamen non adedò timenda in Adstitum earumque canalium vulnere, quàm sit in salivalium , propter glandulæ canalisque exilitatem , & liquoris cum paucitate visciditatem , licèt inflammata tum parte affluxus major fiat. Aut post vulnus coalescit, occluditurque meatus, canalis reliquo ad usque glandulam facilè in folliculum , seu sacculum dilatato. Chirurgis præsertim Lithotomis in sectione pro calculo vesicæ, & magis urethræ in hoc situ has glandulas, hos canales propono.

Contu-  
sio. Contusione fibræ, ac nervi tum glandularum, tum partium appositarum distrahuntur, distorquentur, laxantur, franguntur; vasa comprimuntur, dilatantur, & contorquentur, aperiuntur, lacerantur; unde liquores universales, & particulares glandularum impediuntur, effunduntur, stagnant; unde tumores, inflammationes, sphacelli, ulcera, glandulis, partibusque vicinis non difficilè super-venient.

Perfricatione fibræ tum nerveæ, tum mus-

musculares motitantur, & ad frequen-  
 tes contractiones, oscillationesque ad-  
 guntur; adeòque tubulis ad glandulas  
 deferentibus, aut eferentibus irregula-  
 riter percussis, liquores mox vividè pel-  
 luntur, mox otiosè relinquuntur, mox  
 strictè impediuntur in fluxu suo, sem-  
 per tubuli, ac præsertim sinuli fibrarum,  
 & glandularum distenduntur, cùm re-  
 petitis potissimùm percussionibus liquo-  
 res majorem in parte motum concipiant,  
 atque rareseant. Hinc multiplicato, ac  
 adaucto confertim motu ad partem, im-  
 peditoque passim regressu pars velut in-  
 flammatur, exprimitur affatim liquor  
 Glandularis, etiam quandoque sangui-  
 neus. Sed & crebrioribus distensionibus  
 vasculorum ac sinulorum, tum fi-  
 bræ tum glandulæ cavitas laxatur, dis-  
 torquetur, inmutatur; Unde laxitas,  
 attritio, aut consimilis perversio in va-  
 sis, textuve fibroso Glandularum, aut  
 potentiæ adjacentium, quâ stagna-  
 tiones ac impedimenta fluxûs humorum  
 in glandula, & canali fient (a); aut in  
 cribris glandularum aut in canalibus,  
 quâ nimia fiet harum Glandularum ex-  
 pressio; adeòque & majori pressione,

Exerci-  
 tationes  
 violen-  
 tæ ad  
 partem.

F 3

&amp;

(a) Veluti fit nodus virg. Iob. Ionsom Syn-  
 thagm. Med.

& majori copia liquidi extendentur tum secretoria tum excretoria Glandularum. Quam-ob rem ab hoc fonte nimix oscillationis æquè nimios effluxus seminales, aut semini-formes è glandulis etiam urethræ, ac impotentiam, tum à nimio coitu, (b) tum à diuturnis equitationibus (c) fieri posse autumarem. Prioris exemplum habes in Juvene masturbante apud Balth. *Timæum*. (d) Secundi cum utroque vitio apud Jo. Jac. *Manget*, in consultatione pro Nobilissimo: *Penis Flacciditas cum aff. hypoch. &c.* (e) Utriusque simul apud Jo. *Fortem*, *cons. vasor. sem. imbecil.* (f), & *cons. diffic. erect.*, *aren. mict.* (g) &c.

Interni.

Stimulus.

Consimilia contingent à stimulo consimiliter, licet validioribus momentis, operante, validum tremorem, & sub-

ti-

(b) *Utrumque ab hac causâ in Nob. Juv. Joa. Fortis loc. Infrâ cit. con Ignav. ad Ven. B. Jac. Fontanus cons. 2. pro Nob.*

(c) *Vid. Hip. de terr. aq. & loc. In Schytis.*

(d) *Cons. med. l. 3. cas. 49.*

(e) *Bibl. med. T. 2. lib. IX. lit. 1. Impot. vir.*

(f) *Cons. & resp med. T. 1. cent. 4.*

(g) *Id. Ib. & Gul. Ballon cons. med. l. 3. cons. congr. impot.*

tilissimarum partium excursus per eorundem filamenta inducente: Unde vel rigiditate suspendet, vel contractione validâ, vel maxima nervorum succussione promovebit secretionem; & tandem attritis non solum, sed & erosione filamentis laxitatem, stagnationes, exsiccationes inducet, ut patet à superiori Paragrapho, & à naturâ stimuli. Stimulum ad glandulas nostras potest efficere calculus, vel in eadem urethra, vel etiam in vesica, qui velut in Glande dolorem ac pruritus, sic etiam totâ urethrâ irritationem ac titillationem potest efficere; ita arenulæ grandiores, urina acris, vel per se, vel per medicamenta acria, præsertim cantharides, injectiones erodentes, & consimilia.

Adjacentium quoque distensio nimia vel morbosa. Nimia ut in supra-dictis de nimia ad hanc partem oscillationis causis, difficilique fecum egestione; Morbosâ, ut priapismoide corporum nervosorum tensione, eorumque, Glandis, Vesicæ, Ani inflammatione (h) vel quavis lædente ad contactum glandularum

F 4

rum

(h) Hipp. 5. aph. 63.

rum, vel canalium tumiditate; vel ex-  
crescentiâ, (i) vel extraneo hujus-modi.

Defectus.  
Porro liquoris vitium in glandulis  
tum Adstitibus, tum Disgregatis præci-  
puum erit defectus aut exuberantia,  
crassities aut dissolutio, hebetudo vel  
acrimonia.

Defectus vel à defectu hujus liquo-  
ris in toto, ut in nimia humidi absum-  
ptione à dispeptis iisque peculiaribus;  
præsertim calefacientibus, calida & sicca  
aeris constitutione; aut glandularum  
exilitate, vel defectu à natalibus (k),  
aut inminuto, ablato, depravatove per  
flacciditatem, vel tensionem, paralyfim,  
vel convulsionem potentiarum elatere  
naturali vel superaddito, uti quæcum-  
que Penis flacciditatem possunt efficere  
apud Mich. Ethmullerum (l); aut exhau-  
stis à nimia venere, exercitationibus (m),  
stimulis (n), aut stranguriis humiditate  
sua viscicâ, qua obliniuntur glandulis;  
Aut injectionibus adstringentibus, im-  
pedi-

(i) *Ut in canalibus salivalibus observavit Steph. Blancardus Inst. Med. l. 12. atque ego etiam in mi-  
lite regiminis Pedemontani Pedestris cum D. Scan-  
zio observabam.*

(k) *Pag. 82.*

(l) *Colleg. Pract. spec. de morb. vir. & mulier.*

(m) *Pag. 85.*

(n) *Pag. 86.*

pedimento obstructionis, vel compressionis, Casum habetis apud Bened. *Sylvaticum* (o); Aut liquoris debili appul-  
 fu, impropotione cum secretoriis, vel  
 coagulatione. Velut defectus seminei li-  
 quoris ememplum habetis apud Jo. *For-*  
*tem* (p); A rarefactione (q) à debi-  
 litate facultatis animalis per nimium coi-  
 tum apud Bened. *Sylvaticum* (r); à Fa-  
 scino, & ab aff. hypoch. *Id. Ib.*

Defectu humoris oleosi urethram lu-  
 bricantis læsam urethram, cum ardo-  
 re urinæ, semenque non ita lubricè,  
 citèque ejaculatum iri animadvertit jam  
 pridem *Galenus*, & ipse confirmat Jo.  
*Riolanus* (s), pluresque a se visos af-  
 ferit taliter affectos, victu humectante,  
 semicupiis, & injectionibus olei amyg-  
 dalarum dulcium sanatos. Ex hac cau-  
 sa in pluribus affectu quopiam præci-  
 puorum viscerum inflammatorio, & fe-  
 bri acuta, aridove marasmo etiam fe-  
 nili defunctis, corii ad ignem exsicca-

Incom-  
 moda.

F 5 ti-

(o) *Cons. & resp. med. cent. 3. De Dysur. pro.*  
*Nob. Angl.*

(p) *Cons. & Resp. Med. T. 1. Cent. iv. Pen.*  
*fiac.*

(q) *Id. Ib. Ignav. ad ven.*

(r) *Cons. & resp. Med. cent. 4. de tard. sem.*  
*ejac. pro nob. vir. Feder. Mart.*

(s) *Enchy. Anat. Pathol. l. 2. cap. 36.*

Depra-  
yatione. ti instar , exsuccam aridamque urethræ  
superficiem internam observavi. Nec  
non & ulcera fieri poterunt in urethra,  
difficiliùs quidem , sed eodem modo ac  
in vesica , ex defectu uliginis etiam suæ,  
adfuncto præsertim acri super-fluente.  
Quin & ab ejus modi liquore deficiente,  
aut etiam in salibus suis , & crasi malè  
qualificato depravari viderem , inertem-  
ve fieri posse , quem-ad-modum ex de-  
ficiente alteratâve salivâ depravatur gu-  
stus , ac appetitus minuitur , opinarer ex  
analogia harum cum alterius generis glan-  
dulis.

Ab au-  
ctâquan-  
titate Augetur quantitas , aut copia hujus  
liquoris in toto , ut per euchyma , eo-  
rumque certa quædam alimenta ; aut ma-  
jori glandularum proventu naturali , velut  
in pluribus observavi ; aut valido san-  
guinis impetu , fortè etiam cum minùs  
facili regressu , uti contingit supino cor-  
pore , facilique hujus liquoris secessione ,  
quod in melancholicis præsertim evenit ;  
Obstructione , aut compressione vena-  
rum ; Stimulo ; Pressione , vel actis ani-  
mi instinctu ad glandulas potentiis , vel  
adjacentium distensione nimiâ , vel mor-  
bosâ : vel earundem glandularum laxi-  
tate.

Ab hac copia distendi dolorificè glan-  
du-

dulas præsertim Conglomeratas, cum <sup>Incom-</sup> difficultate mingendi; distorqueri, vel <sup>moda,</sup> perrumpi tubulos excretorios, præsertim Disgregatarum, cum aliqua urethræ laceratione; proritari pollutiones, filamenta in urinis produci (t), gonorrhœas promoveri posse certum est: immò gonorrhœas fieri aliquando ostendetur inferiùs.

Ità crassities in hoc liquore contingit <sup>A cras-</sup> vel ab universali vitio sanguinis crassi, <sup>sitie.</sup> vel fixi in lymphâ potissimum; vel à laxitate partis; vel à frigido, aut quopiam coagulante. [ut acidæ sunt, ac adstringentes injectiones] suscepto.

Unde obstructio canalium excreto- <sup>In com-</sup> riorum, ut obstructa vascula ejaculan- <sup>moda.</sup> tia observat Paul. *Amman*: Et Glandularum, & quæ ab obstructione pendent inflammationes spurixæ præsertim, Tumores, tubercula diversæ indolis, & concretiones argillofæ, prout cum impetu, aut lentescentiâ, aut acrimoniâ universi sanguinis, ac reliquorum humorum, glandularum istarum humoris crassities conjungitur. Quem-ad-modum in glandulis, & canalibus salivariis historiam ha-

(t) *Th. Bartholinus Epist. Resp. ad Daniel. Horstium.*



habet *Lentilius* (v), & Steph. *Blancardus* (x) H. *Roonbuysse* (y), in lachrymali Ant. *Nuck*. Fortè jam contingere glandularum præsertim *Adstitum* tumores, aut per urethræ longitudinem tubercula in Disgregatis: inutile profectò non erit imposterum animadvertere; utpote à quo multa possunt in excretionem tum urinæ, tum feminis, totaque Genitalium œconomiâ morbosè contingere. Tuberculum illud inter cololum vesicæ, & Rectum, dysuriæ, & stranguriæ causa apud Fabr. *Hildanum* (z), fortè in *Adstitibus* fuit. Dubiè dicere possumus glandulas sub ceruice vesicæ in Franc. *Mullero* observatas (a), hujus quoque generis fuisse. Fortè bina tubercula utrinque orificio vesicæ formâ, & magnitudine testium apposita apud *Bartholin*. [cent. I. hist. 23.] *Adstites* fuerunt tumefactæ. Fortassè etiam lapilli è perinæo pueri educti (b), ab hisce glandulis *Adstitibus*

pe-

(v) *Ephem. A. 4. dec. 2.*(x) *Inst med. c. 12.*(y) *l. 2. obs. 34.*(z) *Cent. 1. obs. 71.*(a) à *Salona Reifelio.*(b) *Nic. Pechlinus apud Bonet. med. Septentr. T. 1. lib. 3 de Im. ventr. sect. 26. cap. 35.*

petiti sunt : cum mihi contigerit in Senne Renibus , Liene , Pulmonibus calculoso observare in tubulis Prostatarum , & Vasorum Deferentium ad Urethræ principium Ejaculantibus , parvos , & inæquales calculos molestiam , & impedimentum tum urinæ super-lapsuræ , tum semini effluxuro efficientes ( c ) : Adedòque in Glandularum etiam istarum canalibus dari calculus aliquando poterit. Nec non urethra humore suo fraudatur , aut improportionato alluitur ; ut latera urethræ viscoso isto agglutinentur potius , quàm parietes lubricentur , & urethræ orificium ad glandem potius , ut quandòque contingit , occludatur. Dyfuriàm quatuor dierum à pituita meatum urinarium obstruente , observat *Forestus* ( d ) , ut & aliam ex limoso humore Penem obstruente.

Hujus autem liquoris acrimonia ab acri etiam universalium liquidorum crasi, Ab Acrimonia, incommoda. aut per nimiam venerem , aut partis irritationem isthuc conversa , conjunctis præsertim tenui partis texturâ , fibrarum tensione , vasorum plenitudine naturalibus,

(c) *Huic simile observatum fuit à Theod. De Mayerne apud Frid. Loffium lib. 1. obs. 33.*

(d) *lib. xxv.*

bus, vel morboſis, ſimplices producit Gonorrhœas, & cum inflammatione, abraſione, aut ulcuſculis ardorem, ac difficultatem mingendi, coeundique aliquod impedimentum appor-  
tat. *Aliquando, inquit Georg. Bagli-  
vus (e) ut ſepè vidi, Gonorrhœa cor-  
ripiuntur etiam homines cum muliere  
non infecta coeuntes. Id autem contin-  
git in eis quorum ſanguis particulis  
acribus, ſalinis ſcorbuticis, vel alte-  
rius generis abundat, unde nimio con-  
cubitus æſtu univerſa pene liquida in  
motum concitatioſiorem poſita, undulando  
inclinat ad locum in quo major eſt oſcil-  
latio: quæ quoniam eſt circa vaſa ſemi-  
nalia in inguine; ſi concubitus vehemens  
fuerit, ac ſepè repetitus, ſingulæ par-  
tes acres ſalinæque, tunc excitatæ, &  
in motum poſitæ deponi circa pudenda  
incipient, ſemelque incepta deſitio-  
ne, veluti unda ſequente undam, aliæ  
quæ remanent in liquidis, circulando  
ibidem deponentur, & ſic fluxus pe-  
rennitateſ producent, quæ Gonorrhœa  
gallica videtur eſſe, ſed re vera non  
eſt,*

(e) *Traçt de fibr. motr. & morb. ſpecim. 3. reliq.  
lib. de morb. ſucces. c. x. de morb. vener.*

*est, quia cum muliere non infecta supponitur concubitus &c.*

Gonorrhœæ ter geminam faciunt divisionem Medici. Primam quâ dormientes per insomnia, aut levi quavis occasione, semineo liquore viri ac mulieres (f), frequentius ac ferè continuò, cum, vel sinè voluptatis sensu fœdantur. Talis erat ille apud *Rhasim* (g) & apud *Vesalium* (h) alter. Taliter affectus est Consanguineus meus, eâ de causâ infœcundus, & ad Tabem dorsalem proclivis absque luis minima suspitione.

Secundam, quâ catarrhi (i), quandoque etiam cum geniturâ aquosâ, & tenui (k), permisti specie, assiduus molestusque contingit fluor; De quo in mulieribus (l), ac in viris *Hippocrates*. (m)

Tertiam demum, quæ ex Lue venerea albidum, vel sub citrinum virus, quandoque etiam purulentum (n) continuò

(f) *Ray Fort. l. 1. cent 1. cons. pro nob. virg.*

(g) *lib. 24. cont. 3. c. 1.*

(h) *De hum. corp. fabr. l. 5. c. 13.*

(i) *Cam Tomas. meth. cur cap. 57. Vesling.*

(k) *Lang. l. 2 ep. 5.*

(l) *1. de nat. mul.*

(m) *2. de Morb.*

(n) *Tb. à Vega de diff. febr. comm.*

tinuò , nec finè dolore , præsertim intermingendum , extillat.

Communis Medicorum consensus est primam pendere à tali sanguinis , organorumque genitalium constitutione , ut copia (o) calore (p) aut acrimoniâ (q) feminis , sanguine , ac spiritu turgente ; Vesiculæ cum adjunctis suis affatim semen emittant ; aut tenui ac evanido existente semine , eadem etiam flaccidæ laxato sphincterulo carunculari (r) extillari sensim finè sensu (s) , aut levi quavis occasione (t) , permittant. Fortè etiam obstruuntur quandoque meatus vesicularum , feminine tenuius in sanguinem revehentes.

Se-

(o) *Ut illa periodica apud Petr. Job. Prukel: atque illa cum phimosi, & urin. ard. apud Th. Bonett.*

(p) *Talis erat pollutio. illa noct. post. morbil. apud Geib. Sam. Polil.*

(q) *Velut à cantharid. aut , à cathart. priapism. ut exemp. test. apud Plater l. 1. obs. med. p. 245. Sinebald. l. 3. Geneatubr. Tr. 1. c. 12. & Tymæum à Nasturt. seu sisimbr. Schenk. obs. l. 4.*

(r) *Apud. Gul. Ballon. cons. med. lib. 3. cons. pro Iuv. ad Vener. inutil.*

(s) *Casum habes. in Princ. quodam apud Cnoefel. & Theod. Craanen, lib. Medic. 3. & Balh-Timæum. cas. med.*

(t) *in mict. & egerend. conat. Gul. Ballon. cons. med.*

Secundam à phlegmatis falsi, vel crudi copia, vel putrilagine, organa femina-  
 lialia imbuente, atque laxante, præcipuè  
 Prostatas in homine, utpotè glandulæ  
 sunt crassæ, ac spongiosæ magis (v), in  
 muliere glandulis vaginalibus, vel uteri-  
 nis, præsertim quoque prostaticis.

Tertiam à venereo miasmate vasa fe-  
 minea (x) vesiculas feminales (y) & <sup>Tres</sup> Gonor-  
 Prostatas (z) etiam in mulieribus (a) <sup>rhœa</sup> species  
 insident, quibus inflammatis vel absces-  
 sis (b), ulcus consequitur (c), aut laxi-  
 tas (d), atque curatis callositas super-  
 venit (e), aut in solis Prostatis ulcus  
 est (f) ipsa Gonorrhœa, aut à Thymis  
 in urethra enatis puvulentam saniem exu-  
 dan-

(v) *Gonorrh. spurie catharr. quotanis est. achyem. redeuntis bistor. & curat hab apud Bened. Sylvat. cons. & resp. med. cent 3. pro Nob. Forojul.*

(x) *Lang. Epist. 5. l. 2.*

(y) *W. Wedel. de S. M. fac. c. 100. & pharm. p. 231.*

(z) *Joh. Rioli. Ench. l. 2. c. 39. Steph Blancar. Inst. Chir. c. 42. de Gon.*

(a) *Regn. de Graaf de mul org. 9.*

(b) *Severin. apud. Th. Barthol. cent. 11. bist. 36.*

(c) *Sylv. De le Boë append. tr. 3. ses 332 & seq.*

(d) *Andr. Moellenbroch. Eph. Germ.*

(e) *Wirfung.*

(f) *Rondolet. Pract. l. 2. c. 9. Palmar, 2. de Luc. c. 9. Welsch, obs. 67. Ballon. Epid. l. 2. p. 160.*

dantibus (g), aut à carnosâ virgæ substantiâ, primò inflammata, indè ulcerosa diathesi affectâ (h), aut à Penis nutrimento in saniam degeneraro (i); De insectulo limaciformi in gonorrhœa infecti balano invento fides est Petr. *Borrellum.* (k)

Glandularum urethrae vitium in prima.

In omnibus hisce Gonorrhœis affici glandulas Urethrae minimè dubitarem. Nimirum quoad primam, legitimamq; Gonorrhœam, unâ cum vesicularum seminalium vitio, illud etiam istarum glandularum conjungi, præter naturali pariter læsione ac naturali officio utrisque affini, atque communi.

In secunda.

Quoad secundam par est ratio de glandulis urethrae, ac de vaginalibus in fluore albo, atque hanc urethrae virilis, ac illum uteri coryzam, à ferino quodam catarrho cum Bern. *Valentino* (l); appellare possumus, *ex continuo humoris nutritii abscessu, & fetidissima in hisce glandulis corruptione. Fur est* [inquit præ-

(g) *Theod. De Mayer. T: de Artbrit.*

(h) *Th. Syden. Epist. 2. resp. ad Hen. Pam.*

(i) *Car. Musit. de lue. Ven. lib. 3. cap. 2. de Gon.*

(k) *Obs. 53.*

(l) *Theop. Bonet. med. Septentr. part ult l. 4. de Mul. aff. sect. 1. obs. 1.*

prælaudatus *Valentinus*] Tyrannus ille morbosus, in partibus glandulosis stabulans, qui non vicinas modò, sed omnes insimul corporis humani partes suo defraudans nutrimento, in putrida hæc liquamina præcipitat. Atque hæc per facile post gonorrhœas venereas contingit, facta nimirum ad hæc partes via, & stimulo ad easdem proritante, eò maximè quod cum substantia glandularum vesicularis sit, faciliùs distendi potest; tubulique, cum sint tenelluli, faciliùs eroduntur. Idque maximè, si vitium prostaticarum adjungatur, non modò in ipsamet glandula ejusque succis, sed & in vasis magno plexu Glandulas completentibus, quæ sæpius varicosa, & polipposo sanguine obstructa, aliquando & calculosis concretionibus impedita comperi. Ab acri urina leve aliquod stillicidium seminalis materiæ ortum notat *Raymund Fortis*. (a)

(a) *Conf. & resp. med. Tom. 2. cent. 3. In Tertia.*

In tertiâ verò, nimirum virulentâ, Glandulas nostras affici, immò primam has esse morbi hujus sedem; ratio illa manifesta videtur, quam in præfatione attigimus, quòd facilius sit venerea miasmata viciniorem partem; utpote sunt hæ glandulæ, ingredi, quàm, ut prostaticæ sunt, remotiorem. Secundò. Quòd



fatis liqueat , ab hisce glandulis provenire liquorem puriformem posse. Tertiò. Dolor ille , qui per totam urethræ longitudinem persentitur , non solùm ejusdem fundum per prostates , sed totum urethræ tractum per glandulas suas affectum esse manifestò commonstrat. Quartò. Ex eo quòd dolor urgeat ubi confertiores sunt glandulæ , nimirum ad urethræ fossulam. Quintò. Quòd in aliquibus gonorrhœicis cadaveribus nullum in-prostatitis vitium compererim , sed urethram dumtaxat phlogosi affectam , Disgregatas turgidas , & viroso liquore scatentes. Sextò. Nostram confirmare sententiam videtur gonorrhœâ laborantium duorum cadaverum dissectio habita à Steph. *Blancardo* (a) qua Prostatas non semper in vitio esse deprehendit , sed vesiculas parvas in interna penis parte excitatas , purulentamque materiam fundentes. Septimò. Aliter difficilis admodum esset via quâ venenum hoc gonorrhœicum viris communicetur , luculento ejusdem *Blancardi* (b) testimonio: *Via , per*  
*quas*

(a) *Inst. med. Cbir par. 3. cap. 42. de Gonorrhœia.*

(b) *loc. cit.*

quas humor iste, seù potius venenum in prostates ducitur, non adeò sunt manifestæ, idèdque res hic accuratè rimari oportet. Per arterias adduci nequit, quia vasa hæc sanguinem quidem adducunt, sed nunquam versùs superiora reducunt; neque venæ esse possunt, quoniam illæ ex omnibus partibus sanguinem superfluum ex tenuioribus vasculis ad majora, & ampliora revehunt, neque nervi, neque vascula lymphatica sunt. Quales itaque vias demonstrabo? &c. Dico me peculiare ignorare vias. Quam-obrem alio quodam modo rem exponit eleganter.

Inventis autem Urethræ glandulis res In tertiâ tota in plano est. Supposito enim ex præfer- omnibus hujus sæculi Authoribus, in tim. quorum sententiam priores etiam coincidunt, infectum liquamen muliebri particulis falso-acidis tenuibus, ac volatilibus præsertim scatere. Ejusdem vividè tunc agitati halituosa portio quædam in apertam tunc Urethram, pariter ac masculi feminis aura in osculum tubasque oterinas, insinuat se se. Atque illius in morem connubio mucoso liquori urethræ superficiei & eidem pertinaciter adhæret, non sinè aliquo inter utrumque liquorem intestino motu; indeque

Acris  
 affluens  
 lymphæ  
 tunicas,  
 nec non  
 eorum  
 tenerri-  
 ma va-  
 scula  
 erodit,  
 inflam-  
 matio-  
 nem,  
 indè  
 exulce-  
 ratio-  
 nem ex-  
 citat.

Lib. de  
 Gland.

Gonor-  
 rhœæ  
 Ven. ef-  
 ficiendi  
 modus.

emicans salina portio tubulos, folliculosque glandularum subit, earumque succis in miscet se se, membranulas folliculorum stimulo salino corrugat, ab iisque exprimit in folliculi cavitatem copiosius glandulare fluidum; Ac postquam aliquandiù in folliculo nidulaverit, fermentatur, folliculum distendit, fodicat, humorem copiosorem è glandula prolecat, sibi que viam vel rupto canaliculo violenter aperit. Undè ruptâ, perforatâ, vel erosa glandularum compage atque perversâ, succoque nutritio expresso, atque corrupto, copiosus fit, assiduus, & saniosus liquoris profluxus, & velut de glandulis intestinalibus *Caus. depascunt glandule dum exprimentur, madorem exprimentes reliqui corporis abundantiam.*

Hinc est quòd primis ab impuro coitu diebus tensio quædam in Urethra præsentitur, indè que fermentatis jam liquoribus, auctaque pressione primo semiformis, indè acore aucto erosio folliculis, nutritius etiam formâ puris emanat liquor; qui pro ratione veneni quod suscipitur, ac humorum suscipientis, corruptione remissiore, aut intensiore, ac salium indole, colorem obtinet album, cinereum, flavum, aut subviridem.

Quan-

Quandòque etiam læsis profundius vasis sanguineis, sero commiscetur sanguine affatim tincto, aut facto affluxu humorum vitiosorum disepulotica; aut vitio partis cachectica fit Gonorrhœa.

8. Ab hac Glandularum, & membranarum urethræ distensione, ac ulcero-<sup>Chorda-  
data.</sup> rosa diathesi *magnus ille doloris sensus in Pene quoties erigitur: perindè ac si valida manu constringeretur, qui noctu præcipuè urget, quoties in lecto aeger capit incalescere.* Hinc etiam illa veretri incurvatio, quam *Chordam* vocant, quòd Phlogosi tensa, & dolorificè contracta urethrâ, nervosis penis corporibus obsequi minimè possit. <sup>Irritatione  
velut  
inflammatione  
erectionem  
continuanam  
moli-  
entibus.</sup>

9. *Ità ardor urinæ, qui plerumque inter mingendum vix percipitur; at verò aeger jam à mictu cessans per omnem urethræ ductum acriter admodum uritur, maximè quâ in glandem desinit.*

10. Porrò sensim diffunditur lues, & prostatica etiam communicatur, tunc que Gonorrhœa curatu difficilis & copiosa (a), ac diutina; ut illa Bergomensis illius apud Th. Bartholinum (b),

G 4 con-  
(a) *Ut illa apud Andr. Mollebrok in ephem. Germ.*

(b) *Cent. 11. bist. 36.*

contingit. Neque ego *Ursingo* inficior  
*tria cadavera gonorrhœa extinctorum*  
 fecanti, in quorum prostaticis vestigia ul-  
 cerum, & cicatrices manifestas animad-  
 vertit. „ Ego certè in cadaveribus lon-  
 „ gâ gonorrhœâ afflictorum ulcera in  
 „ prostaticis comperi, non ubi tubulata  
 „ sunt, sed in eâ prostaticarum produ-  
 „ ctione, quæ brevibus ductulis, aper-  
 „ tisque orificiis facili exitu è Granulis  
 „ glandulosis eructat liquorem limpi-  
 „ dum magis atque ferofum, quàm su-  
 „ perior atque globosa portio prostatica-  
 „ rum; de quâ re Observationem ha-  
 „ bes tertiam. Immò etiam propaga-  
 „ tum, profundiusque insertum virus,  
 „ in prædispositis præsertim corporibus,  
 „ Phagedenico more urethram, ac ve-  
 „ sicæ collum exedit, atque tum in  
 „ meatu urinario, tum in cervice vesti-  
 „ cæ carneas excrescentias producit, ac  
 „ Perinæum, immò Anum, ac scro-  
 „ tum ulcere fistuloso perforat, unde  
 „ urina quasi cuniculis factis continen-  
 „ ter extillat; Quales ego vidi duos,  
 „ alterum salivatione mercuriali, ac to-  
 „ picis sanatum, alterum, quem nulla  
 „ curare opera potuit, viventem adhuc;  
 „ & quod mireris, non adeò malè va-  
 „ lentem, & Janitoris officium apud

In Pro-  
 stata-  
 rum a-  
 pendi-  
 cem.

In Peri-  
 næum.

In Scro-  
 tum.

„ Illustrissimum D. Comitem de Verru-  
„ ca Dominum meum, alacriter fungen-  
„ tem, tresdecim licet fistulis ad hasce  
„ partes perfossum.

Quem ad modum etiam vesiculas se-  
minales infestat, immo facile etiam testi-  
bus communicatur, quam *Herniam ve-*  
*neris* vocant; ubi victu, motu, remediis  
incrassatur, rarefit, adstringitur, urgetur  
infectus seminalis liquor: In Testibus ut  
ibi stagnet, atque distendat; In Prostatis,  
vesiculis seminalibus, aut Deferente, ut in  
iisdem corrugationem, distensionem,  
pseudo-phlogosim efficiendo impediat  
fluxum à teste; sicque distendantur  
intestinula testium, comprimantur ra-  
muli sanguinei, atque lymphatici, ul-  
teriusque distendantur, tandemque rum-  
pantur. Sed & alius est producendæ  
Herniæ venereæ modus, si glandula con-  
globata à fundo urethræ, Prostatis, ve-  
siculis seminalibus, Deferente, atque eti-  
am Teste lymphatica recipiens, lym-  
pham, aut venereo, aut adstringentium,  
vel injectorum, vel assumptorum aci-  
do, & coagulabilem affatim combibat,  
eodem modo, ac glandula inguinalis  
per lymphatica penis venereum vene-  
num absorbet, atque in Bubonem extu-  
mescit; ita glandula feminalium Bubo-

In vesti-  
culas se-  
mina-  
les, &  
Testes.

Hernia  
vene-  
rea.

Alius  
Herniæ  
venereæ  
modus.

ne quodam , ità dixerim , extumens ,  
testium vasa lymphatica obstruendo , san-  
guinea comprimendo , utriusque regres-  
sum à teste impedit , cogetque in teste  
eodem excrescere.

Quòd si verò ulteriorem moram tra-  
hat , aut veneni activitatem sorbeat , suæ-  
que fracedinis fermento massæ sanguineæ  
crasim perturbet , tandem Luem veneream  
per corpus dispergit.

OBSERVATIONES MEDICÆ,  
ET ANATOMICÆ

*De Glandularum Urethrae Morbis.*

I.

**I**llustrissimus Comes N. N. æt. A. 7. Gonorr-  
circiter , temperamento seroso-acri, <sup>rhœa</sup>  
constitutione molli , tali corripiebatur <sup>simplex</sup>  
gonorrhœâ , quâ sub-albidum ac visci- <sup>in Pue-</sup>  
dum quidpiam continuò extillabat , non <sup>ro.</sup>  
finè ardore inter mingendum , totiusque  
corporis emaciatione.

Repetitis purgationibus ex cassia præ-  
fertim ; Jusculis demulcentibus ex al-  
thæâ , malvâ , sem. melon. , tandem al-  
Kalico-resinosi , nimirum succino albo  
præp. & stib. diaphor. , ex bolo conser-  
væ rosarum , unâ cum jusculis , & li-  
quore possético ex lignis santal. citrin.  
& saffr. , victuque humectante , &  
abstemio , perfectè curabatur. His nem-  
pè minor crudi dispeptique chili , adeò-  
que lymphæ falso-acidæ proventus effe-  
ctus est , quibus tum succus glandula-  
rum , tum urinarum depravabatur.

II. Filia



## II.

In Puella.

**F**ilia Augustini *Aymar* Annorum 7. fluore albo in morem feri lactis nondum clarificati emittebat copiosè, non sine ardore aliquo, & pruritu. Taliter constitutam Nobilem Puellam 9. circiter annorum, repetitis blandis purgantibus, & pulveribus testaceis percuratam vidi.

## III.

Stranguriosus ab ulcere calloso urethræ.

**A**Nno 1702. 15. Aprilis die Sabbati Tabæ consumptus in Nosocomio S. S. Mauritii, & Lazari obiit quidam, cui ad hæc confirmanda urethram unà cum vesica eximebam, favente Illustrissimo *D. Paulo Riccha* Medico Regio Primario, & Mecænate meo optimè merito. Vesicam reperi prorsus exinanitam atque contractam, intus vasis sanguineis admodum variegatam, uti quoque ad urethræ principium. Paulò infra, nempe ad extremum acutæ productionis carunculæ feminalis, interna urethræ tunica inæqualis apparebat ac aspera, & exsucca, ita ut velut excocta videretur. Hic primum est ubi Prostata observabam productionem quandam glandularem emittere, sensim gracilescendo ad usque corporis spongiosi principium, è laterali regione

regione urethræ ad superiorem usque in-  
sistentem; Ex his plurimi emittuntur foras  
rivuli inordinatâ serie, ita tamen ut to-  
tam regionem occupent, quæ prostata-  
rum protuberantiam, & spongiosum tu-  
berculum interjacet, nempe ab infima  
portione carunculæ feminalis per totum  
tractum, qui acuta seu rostriformi car-  
unculæ productione dividitur. Hæc au-  
tem ostiola in dato subjecto ampliora e-  
rant admodum, & velut fossulis exca-  
vata. Mox occurrebat portio jam di-  
cta velut excocta, quæ fossulis quoque  
plurimis excavabatur verè ulcusculosis  
abrasâ etiam ulcusculis tunicâ.

Paulò infra, nempe ad regionem  
quâ muscoli constrictores, seu Accelera-  
tores desinunt, tota urethra ad altitudi-  
nem transversî semidigiti minimi velut cal-  
losa erat, ac contracta; Interior mem-  
brana verè exesa multis scatebat ulcus-  
culis, liquorem sub viridem, ac viru-  
lentum deponentibus. (a)

Conglomeratæ nostræ omnino erant  
exiguæ, & exsuccæ, & canalis exiguif-  
simus, ut eorundem hiatus in urethram  
nullo

(a) *Gangrenosim cum aliquali duritie contra-*  
*xerat.*

nullo modo aparuerit ; horum tamen apertio ibi esse loci solet quâ ulcerosam maximè urethram notabamus

Urethræ reliquum passim leviter excoriabatur, ejusque glandulæ disgregatæ nihil liquidi emittebant.

## I V.

**D**ie Jovis 20. Aprilis Anno 1702: Quidam cranio ad meditulum inciso, interiori ossis tabulâ illæsâ pœnitus nullis symptomatis ad usque vigesimam morbi, Indè rigori febre, febrî convulsione superveniente, vigesimâ secundâ morbi obiit. Cranio resecto D. *Fassina* S. R. C. Chirurgus primarius, Vir omni virtute scientiâque ornatus, ea quæ prudentissimè conjectatus fuerat, prænoverat, prædixeratque, invênit me præsentem omni veritate veriora; Supraductam meningem nihil occurrebat extravasatum, supra Piam autem, & cerebrum, ad basim usque cerebri ad dextrum hemisphærium fætidissimum pus exundabat. Cum intellexissem hunc Veneri indulgentem, Gonorrhœâ cum ulcusculis venereis detentum, totum Virile unâ cum Vesica eximebam, & primò adno-

Gonorrhœici urethra alterata præsertim ad productionem glandulosam Prostatarum infra procelsum rostriformem caverniculæ

adnotabam Glandem extremè lividam ,  
cui ad fossulas, quibus ad partem glandis inferiorem ad latera Frænuli præputium excavatur, duo excitabantur ulcuscula parva, quorum alterum non profundius admodum excavabatur, alterum adusque urethram profundius agebatur, cuniculo velut canali cartilagineo & fistuloso, qui in ipsa urethræ substantiâ, levius tamen desinebat. Apertâ verò urethrâ observabam primò distinctum illud Prostatarum corpus posticum, quod ductus suos ad partem Carunculæ superiorem emittebat. Carunculæ feminalis productio rostriformis multos hinc indè ad latera emittebat tubulos, adiacens verò tractus, supra designatus in casu superius exposito, multis scatebat ostioli à glandosâ prostatarum productione, quæ tamen non adeò crassa erat, ac in casu supra explicato. Morbosi autem ad Gonorrhœam id fortè erat primò, quòd à glande ad medium ferè urethra velut inflammata livesceret, prope Prostatas verò, & præcipuè in rostriformi productione Carunculæ, aereis vesiculis passim elevaretur, quibus compressis excurrebat per longum urethræ aereus veluti rivulus, hisque aereis vesiculis urethræ infra prostatas regio adusque

cor-

corpus spongiosum passim inæqualis, extuberabat: Quoad glandulas verò Prostatas, & glandulas nostras nihil contingebat peculiare.

## V.

Gonorrh: ab inflammatione Disgregatarum. Urethræ.

**A**nno 1703. Præsente Illustrissimo D. *Ravetti* Medico eximio, & Fautore meo singularissimo, secabam cadaver Gonorrhœici cujusdam, in quo urethra omninò inflammatione livescebat, glandulæque Disgregatæ inmodicùm extumebant.

## VI.

Aneurisma finistri canalis Adstitum conglomeratum.

**F**avente eodem Promotore meo stranguosus quidam Annorum 13. aut 14. vix puber, cadaver mihi suum secandum reliquit, & in urethra miram stranguriæ causam obtulit. Nempe ad radicem urethræ ad regionem Acceleratorum occurrebat vesicula instar sacculi oblonga ferè pyriformis, nisi quod subrotundum alioquin fundum transversus sulcus angustaret, atque divideret, cujus pedunculus urethræ versùs Prostatas, reliquum corpus per longitudinem urethræ porrigebatur, ut ejusdem

dem fundus illius apicem spectaret. Cæcus undequaque in urethræ cavitationem erat sacculus, tenui membranâ pellucidus; apertus liquorem pellucidum, atque glutinosum effundebat ad semicochlear ferè. Insuflatus per sectionem in sacculum aer nullo in cavitationem urethræ hiatu perspirabat; at quidem versùs Adstitem sui lateris conglomeratam conversò siphunculò flatus ad Glandulam usque pertingebat, eodemque modo immissus etiam stilus pergebat. Adeoque constitit Sacculum illum membranofum nihil aliud esse quàm sinistri canalis Adstitis conglomeratæ Aneurisma ab ejusdem canalis obstructione, ad urethræ ingressum facilè ob enarrata superiùs impedimenta contingente; Velut in ductibus naso lachrymalibus, atque etiam salivalibus quandoque contingit. De cætero Vesica distenta enormiter atque inflammata, ejusque cervix nicrosi affecta, caruncula feminalis lacerata. Quæ ostendere curavimus, licèt imperitiùs, excusâ.

## FIGURA I.

**A** Vesicæ urinariæ versùs collum portio (reliquo corpore ablato) inflammata, ac vasis sanguineis plurimis variegata.

- A. Caruncula repetitò cathetere lacerata.  
 C. Adstitum conglomeratarum canalis dexter naturaliter constitutus.  
 D. Vesicula ex sinistro Adstitum conglomeratarum canali occluso eformata.  
 EE. Prostatae in principio Pubertatis, & per expressionem multiplicem inter micturitiones factam, exsuccæ.  
 FF. Musculi Ejaculatores.  
 GG. Urethra non-nihil inflammata.  
 HH. Corpus Glandis.

## FIGURA II.

**A** ppositâ tabulâ exhibetur Vesica urinaria humana, unâ cum Urethra virili, ablatiis nervosis Corporibus, per longitudinem superiorem à Glandis extremo ad usque Vesicam diffissa, omnia naturali magnitudine picta. Præcipuè tamen animus fuit exhibere glandulas Urethræ Conglomeratas cum canalibus suis, & Disgregatarum per  
 Ure-

Urethræ longitudinem ostiola, & canaliculos varios, nec non Antiquorum Cervicis Vesicæ Sphincterem. Reliqua ad Figuræ complementum potius, quam ad rem meam addebam.

A, Vesica urinaria anteriùs e regione Cervicis ad usque medium secta.

a. Vesicæ Fundus.

B. Cervix.

CC. Ureteres.

cc. Ureterum obliquus in Vesicam ingressus.

DD. Vasa Deferentia.

dd. Vasa ad Vesiculas feminales excurrentia.

EE. Vesiculæ feminales.

F. Urethræ principum.

G. Caruncula feminalis cum duobus ostioliis Ejaculatoriis.

g. Carunculæ acuta seu rostri formis productio.

HH. Prostatæ.

II. Musculus statim infra Prostatarum protuberantiam Urethræ super extensus, seu Pseudo Sphincter, utrinque revolutus.

ii. Urethræ portio huic Musculo subjecta.

K. Tuberculum spongiosum Urethræ appensum.



- L. Musculorum Acceleratorum alter ad majorem claritatem appositus.
- MM. Adstites Conglomeratæ.
- mm. Earum Ductus Urethræ superficiem excurrentes.
- NN. Horum ductuum orificia suillam fetam minorem ad usque Glandulas insinuandam admittentia.
- nnnn. Minores Ductus, parvaque Orificia Disgregatarum Urethræ Glandularum.
- OO. Majores Glandularum Disgregatarum ductus fetulam excipientes.
- o. Ductus medius ad Glandis osculum fetulam tenuissimam admittens.
- PP. Nervosa Urethræ Tunica
- pp. Tunica media spongiosa
- QQ. Exterior fibrosa.
- RR. Glans per medium ad partem superiorem secta.
- rr. Glandis labella diviso Urethræ osculo.
- S. Cavernula Urethræ, Glandi subjecta.

F I N I S.

# CATALOGUS LIBRORUM,

Aliquot Medicorum,

*qui in Officina*

BOUTESTENIANA,

Reperiuntur & Venduntur.

## A.

**A**cta Lipsiensia cum supplementis & Indicibus, Complect.

Alpinus de Præfagienda Vita & Morte, 4.

—— de Medicina Ægyptiorum, 4.

—— de Medicina Methodica, 4.

## B.

Barchausen Elementa Chymicæ, 4.

Bellini Opera Omnia; 2. voll. 4.

Bennet Theatrum Tabidorum, 8.

Berengarius de Fractura Cranii, 8.

Blancardi Lexicon Medicum, 8.

Boerhaven Institutiones Medicæ, 8.

—— Aphorismi, 8.

—— Materia Medica, 8.

Boneti sepulchretum Anatomicum, 3. voll.

Folio.

Borellus de Motu Animalium, 4.

## C.

Car. Pisonis Observationes & Consilia, 4.

Castelli Lexicon Medicum,

Celsus de re Medica Cn: Almelooyen, 8.

Chesne;

Chefneau Observationes Medicæ, 4.  
Cockburn Virulenta Gonorrhœæ sympto-  
mata, &c. 8.

Cowper de Glandulis, 4.

D.

Dale Pharmacologia cum supplemento,  
2 voll., 8.

*Description des Os par Monsr. Petit*, 12.

Diemerbroek Opera Omnia Anatomica, Folio  
Duretus in Hippocratem, Folio.

E.

*L'Emery Cours de Chymie*, 8.

Eugalenus de Scorbuto, 8.

F.

Freind in Hippocratem, 4.

—— Emmenologia, 8.

—— de Purgantibus, 8.

—— Operationes Chymicæ, 8.

G.

Gaukes Praxis Medico Chirurgica, 8.

De Graef Opera Omnia Anatomica. 8.

H.

Hamilton de Febre Miliari. 8.

Harris de Morbis infantum. 8.

Hecquet de Purganda Medicina. 12.

Hippocrates Opera Omnia cum notis Foessii  
2. voll. Folio.

—— Aphorismi ex editione Almelq-  
veen. 24.

Hollerius in Aphorismos Hippocratis. 8.

K.

Kerckringii Opera Omnia. 4.

L.

Leeuwenhoek Opera Omnia 4. voll. 4.

Lom-

Lommii Observationes Medicinales. 8.  
—— de Curandis Febribus. 8.

M.

Malpichii Opera Omnia. 4.  
Markgravii Materia Medica. 4.  
*Mauriceau Maladies des Femmes Grosses Et ses  
Observations 2. voll. 4.*  
Musgrave de Arthritide Anomala. 8.

P.

*Palfin description Anatomique de parties de la  
femme, qui servent a la Generation. 4.*  
Pechlinus de Purgantibus. 8.  
Pharmacopea Extemporanea Fulleri. 8.  
Pharmacopea Leydensis.  
—— Amstelodamensis.  
Pitcarnii Opuscula. 4.  
—— Elementa. 4.

R.

Ramazzini Opera Omnia. 4.  
Redius de Insectis 2. voll. 12.  
—— de Animalibus. 4.  
Riverius Reformatus 2. voll. 8.  
Ruyschii Opera Omnia. 4.

S.

Sanctorii Medicina Statica. 12.  
Sylvii de le Boe Opera Omnia. 4.

Swam

Swammerdam Uteri Muliebris Fabrica, 4.

T.

Tulpii Observationes Medicæ, 8.

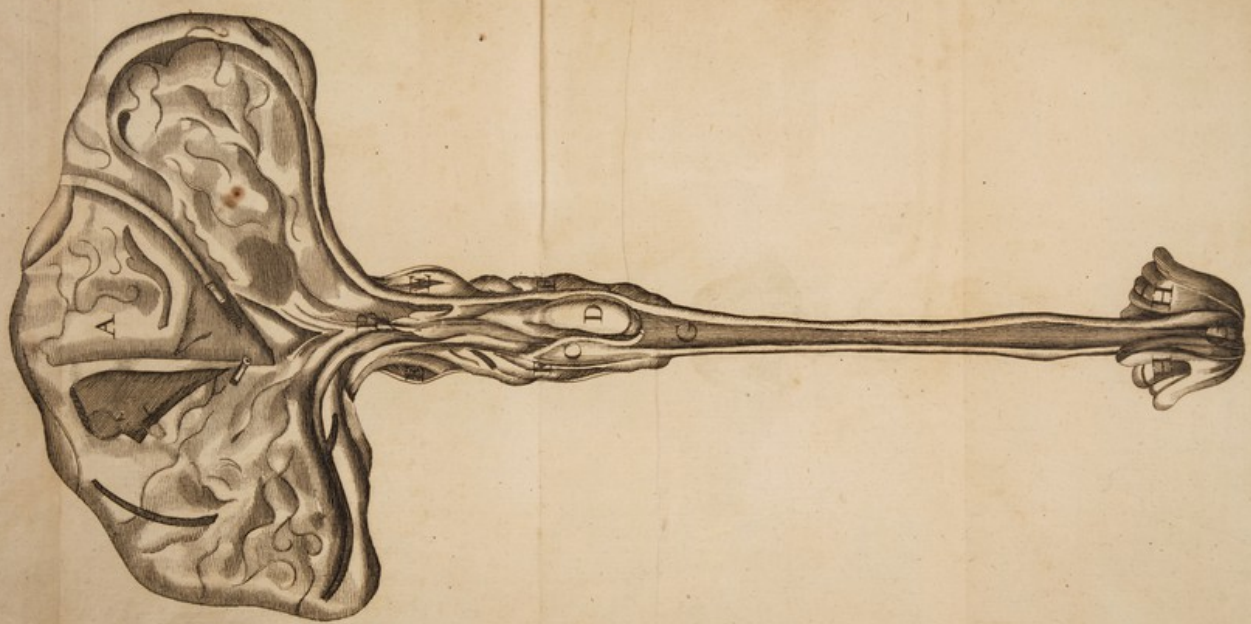
V.

Valsalva de Aure humana, 4.

W.

Wepferi Cicutæ Aquaticæ, 4.

Et adhuc multi alii libri in omni facultate.



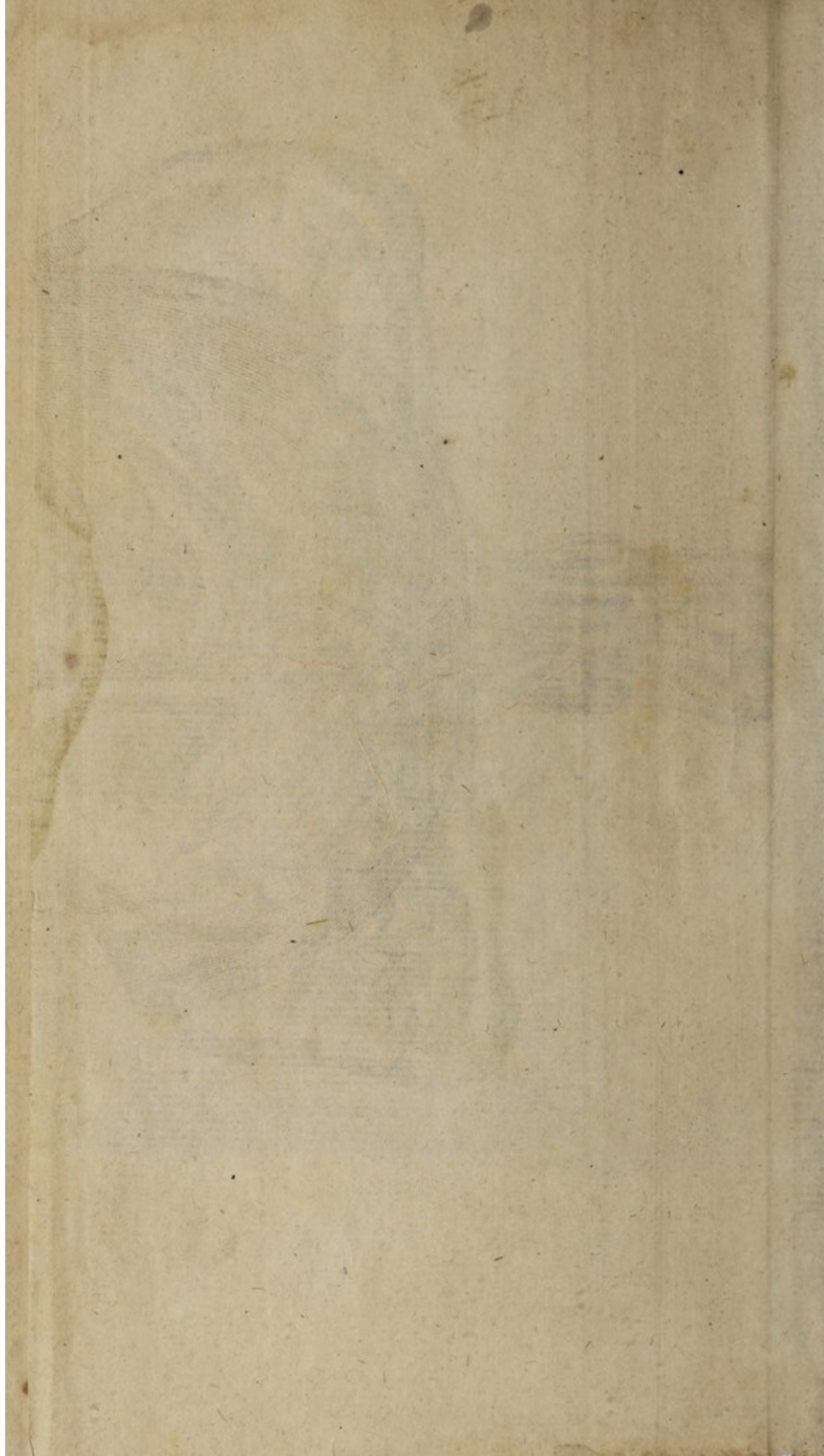
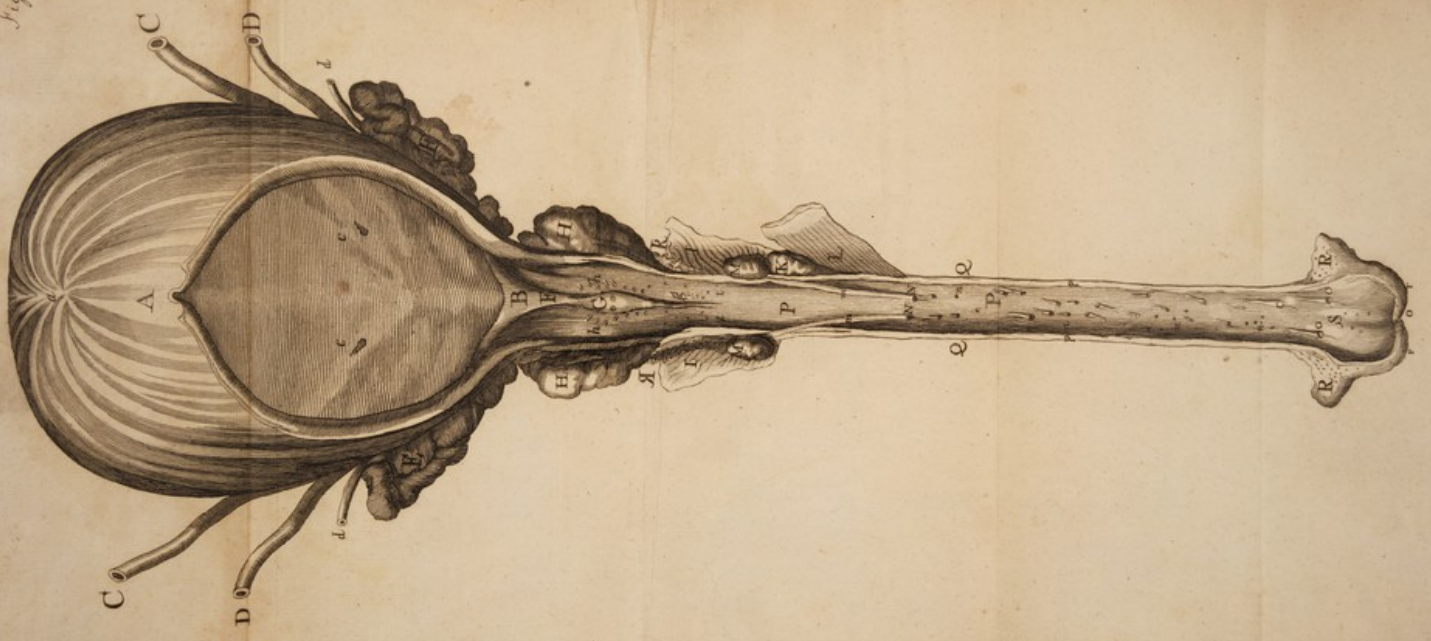


Fig.











90/

108

