

**Erucarum ortus, alimentum et paradoxa metamorphosis, in qua origo, pabulum, transformatio ... tempus, locus et proprietates erucarum, vermium, papilionum, phalaenarum, muscarum, aliorumque hujusmodi exsanguium animalculorum exhibentur / [Maria Sibylla Merian].**

### **Contributors**

Merian, Maria Sibylla, 1647-1717.

Merian, Dorothy Maria Henrietta.

### **Publication/Creation**

Amsterdam : J. Oosterwyk, [1718]

### **Persistent URL**

<https://wellcomecollection.org/works/n8mju2rf>

### **License and attribution**

This work has been identified as being free of known restrictions under copyright law, including all related and neighbouring rights and is being made available under the Creative Commons, Public Domain Mark.

You can copy, modify, distribute and perform the work, even for commercial purposes, without asking permission.

**wellcome  
collection**

Wellcome Collection  
183 Euston Road  
London NW1 2BE UK  
T +44 (0)20 7611 8722  
E [library@wellcomecollection.org](mailto:library@wellcomecollection.org)  
<https://wellcomecollection.org>







[1718]

Part., engr. t. ps to all 3 pts & plates to pts ii-iii  
wanting



















This scarce work by Maria  
Sibylla Merian is one of the  
earliest, if not the earliest  
of any work treating of the  
Metamorphosis of Insects.

It was published in 1679  
and is much esteemed for  
the beauty & truthfulness  
of the plates. —









Schönwetter del. et fec. 1717.







# ERUCARUM ORTUS, ALIMENTUM

ET

## PARADOXA METAMORPHOSIS,

In qua

Origo, pabulum, transformatio, nec non tempus, locus & proprietates erucarum, vermium, papilionum, phalænarum, muscarum, aliorumque hujusmodi exsanguium animalculorum exhibentur

in

*Favorem, atque insectorum, herbarum, florum, & plantarum Amatorum, tum etiam pictorum, limbolariorum, aliorumque commodum exactè inquisita, ad vivum delineata, typis excusa, compendiosèque descripta*

per

MARIAM SIBILLAM MERIAN.



AMSTELÆDAMI.

Apud JOANNEM OOSTERWYK.

Cujus in Officinâ

Hoc, tam figuris, ad vivum depictis, quam æri solummodo incisis, ut & quæcunque Opera alia

per

Dictam MARIAM SIBILLAM MERIAN unquam

Composita, Prostant.

1679

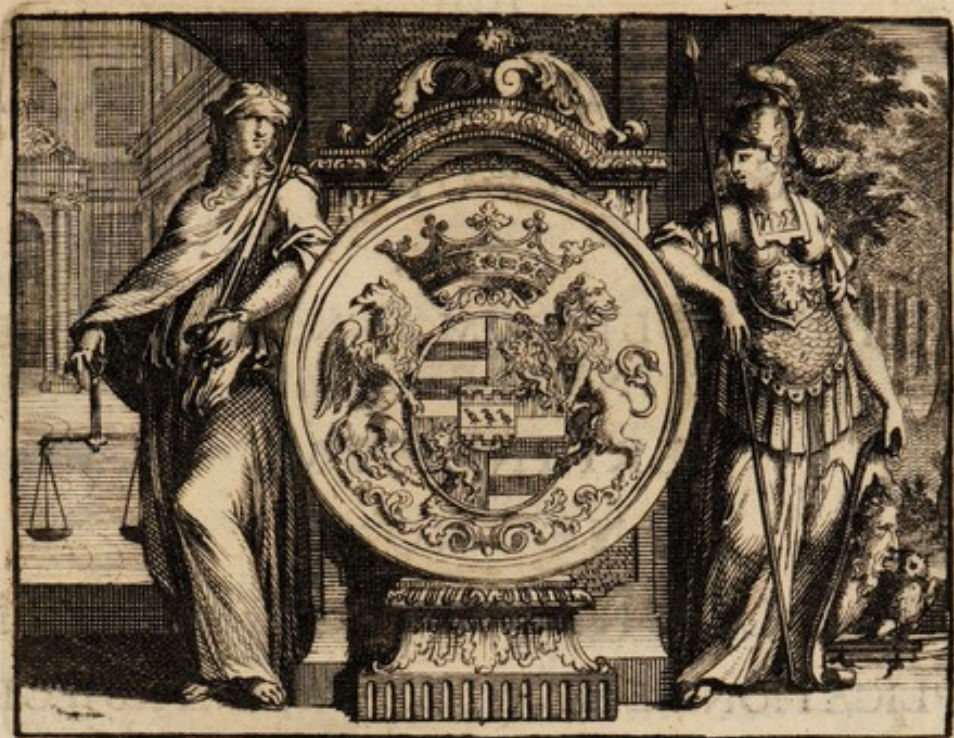
? 1718 [int see p. 56]

*(afterwards  
G-RAT)*









PRÆNOBILI ATQUE GRAVISSIMO VIRO  
D<sup>o</sup>. THEODORO HUYGHENS, J. C<sup>to</sup>.  
TOPARCHÆ IN HONKOOP,  
REIPUBLICÆ AMSTELÆDAMENSIS  
JUDICI PRUDENTISSIMO,  
OMNIS GENERIS ARTIUM ET SCIENTIARUM  
SCRUTATORI SOLERTISSIMO,  
AMATORI VIGILANTISSIMO,  
PROMOTORI CONSTANTISSIMO,  
QUEM THEMIS ET PIETAS, QUEM PLEBS ET CURIA  
LAUDANT;



HOC  
MARIÆ SIBILLÆ MERIAN  
ERUCARUM EUROPÆARUM  
OPUS,  
NUNC POST MULTORUM ANNORUM LABOREM  
INDEFESSUM  
ÆRI INCISUM,  
NEC NON  
CLIV. ACCURATISSIMIS FIGURIS,  
[EXPLICATIONE EARUNDEM LATINA ADJECTA,]  
OMNIBUS NUMERIS PERFECTUM,  
VENERATIONE SUMMA,

D. D. D.

*Humillimus & Devotissimus cliens,*

JOANNES OOSTERWYK.



# AMICE LECTOR.

**L**ibelli præsentis duas partes, quinquaginta novem observationes insectorum comprehendentes, curiosorum plurimum naturæ investigatorum repetitis flexa precibus olim in idiomate germanico Norimbergæ, ut & hicce locorum in belgicâ linguâ piæ memoriæ mater mea Maria Sybilla Merian in lucem ediderat, aliorum interim Europæorum Surinamensiumque insectorum de novo comparatorum inquisitione occupata; cum autem ad dispositionem in vilissimis etiamsi creaturis conditoris admirabilem, ineffabilemque sapientiam omnibus & singulis magis magisque prædicandam diurnam cum nocturnâ conjunxisset operam, ac indefessos in prioribus habitos labores, laudabileque de reliquis propositum feliciori fortè sæculo, beatiorique contemplatione huic mundo surreptæ recompensare Deo ter optimo maximo visum fuerit; Tertiam ego partem, varia adhuc Europæa, Surinamensiaque insecta exhibentem ad aliorum etiam vota, ex sanguinum harum bestiolarum naturæ penetrandæ desiderio stimulatorum adimplenda, Belgico priùs, nuuc

\* 2

verò



verò Latino quoque sermone exprimere, pre-  
lo committere, publicique juris facere pers-  
vasum habui, quælibet harum partium quin-  
quaginta & unam figuram æneam exhibet,  
itâ ut omnia piæ memoriæ matris meæ opera  
sint omnimodè completa. Vale.





# P R Æ F A T I O.



De lineandis à tenerâ ætate meâ floribus, herbis atque fructibus ut plurimum occupata in id unum incubui, ut hæc conatum meorum primitias vario insectorum, eum in finem indefesso labore conquistorum genere exornarem; hoc in opusculo, vermes omnes & erucas, non minus ac bombyces transfigurationi subjacere, experiebar, id altiori paulò, triginta novem annorum spatio studiose comparata, varieque ac mirabiliter transformata, mentis indagine perpendendi titillabat animum. Horum haud vulgarium occursum meis sub præcordiis longiore temporis intervallo recondendorum moræ impatiens, alios etiam investigatores assiduos eorundem participes reddere decrevi, horum ortus, alimentum, transformationisque perceptio quamplurimos summam rapuit in admirationem præprimis autem creatoris regimen, qui tam vilia animalcula essentiâ tam mirabili tantâque pulchritudine donavit, ut & Appellis ipsius, ea, in Americâ præcipuè detecta, coloribus, ut deceret, adumbrando penicilli dexteritas impar sit, unde majori semper majorique observationum cupidine flagrabam. Ex ovulis suis prodeuntes igitur vermiculi ita minuti sunt, ut visu vix aux ne vix quidem sint perceptibiles, ast dum pabulo suo debite sunt instructi, pars in sui omnimodam accretionem hebdomadas aliquot, pars verò duos etiam menses insumunt, alii tribus sub capite retrorsum ungvibus, ac in medio ventre quatuor quolibet in latere, & in posticâ parte duobus adhuc trunculis sunt instructi, alii sub capite retrorsum tribus constant ungvibus, quibus in medio planè omninòque carent, duobus tantum in parte posticâ muniti, progredien-



## P R Æ F A T I O.

tes posteriores prioribus pedes jungunt , ita ut cum flexurâ corpus sursum proftet , & hoccemodo iter suum accelerant.

Acari pedibus carent , quam obrem etiam corpore solummodò provolvuntur , hos in corruptis erucis copiosè deprehendi , ut & in earum , ac aliis excrementis , quæ pabulum illorum esse videntur , cum in eis ovula sua muscæ collocent. Acari in doliola fusca defigurantur , è quibus elapso decem duodecimve dierum spatio muscæ prodeunt. Quædam erucæ bombycum adinstar texturam conficiunt , aliæ nulla fila ducentes in aurelias degenerant , utraque hæc species jam quatuordecim , jam viginti diebus effluxis papiliones noctù solummodò volantes , id est phalænas producit. Dantur & aliæ , quæ in aurelias conversæ filo tantùm firmantur , & capite deorsum vergentes dependent , infantulum fasciis involutum referentes , quarum aliæ deauratæ videntur , vernoque tempore papiliones , in volando interdiù celeres admodum , inde prodeunt. Omne genus erucarum , priusquam Metamorphosin aliquam subeat , bis tervè deponit exuvias , quædam mutatâ pelle novo colore , novâque formâ , nullam prioris figuræ speciem referentes , imbuuntur. Ex erucæ aureliâ muscas sæpè sæpiùs excepi , cujus rationem esse statuo , quod erucæ , cum in aureliam jamjam esset immutanda , firmatæ , muscam huic pluribus horis insidentem , supervenisse , deprehenderim , ex quâ aureliâ præterlapso quatuordecim dierum spatio ultrâ quinquagintâ minimas muscas in lucem erumpentes videre fuit , quarum alulæ intricatæ cum essent , eas pedibus suis expedientes , avolabant. Phalænarum atque papilionum prius prodeuntium alæ sunt minutissimæ , uti videre est fol. 26. ast ita citò accrescunt ,



## P R Æ F A T I O.

cunt , ut intrâ unius horæ spatium suam perfectio-  
nem nanciscantur , papiliones ore carent , quo erucæ  
adhuc instructæ fuerant , sed duplici , eâque tenui  
longâque proboscide muniti sunt inter oculos , quam  
compositam floribus inferunt , nutrimentum hocce  
modo suum attrahentes , nec ullâ amplius meta-  
morphose mutati , priusquam ova sua excluderint ,  
intereunt.



SALOMON DE PERRIS  
Pars: 1. Mémoires de l'Académie des Sciences et des Arts de Paris



*S*ic Meriana oculis, gestu, sic pingitur ore,  
Ingenii dotes pingere nemo potest.  
Imperii sua fama prius exorta sub axe est  
In variis mundi denique sparsa locis.  
Hæc insectorum stimulata cupidine, formas,  
Naturam, ac varios noscere nata modos,  
Quæis immutentur; detexit America vermes  
Huic invisæ suos, imperiumque suos;  
Quælibet ad vivum penicillo ( Appelle stupente )  
Exhibet illa suo, dexteritate novâ.  
Vidit ut, ejecto erucæ quod semine mortem  
Cum vitâ mutant, reptile fiat avis,  
Sic ad sidereas, simili sibi prole relicta  
Illa plagas, modò humi fessa rependo, volat.  
Hæc ancilla bona & fida est, quæ quinque recepit,  
Mille talenta suo reddidit illa Deo.

SALOMON DE PEREL

Philæ; & Medæ; Doctor fecit.

























































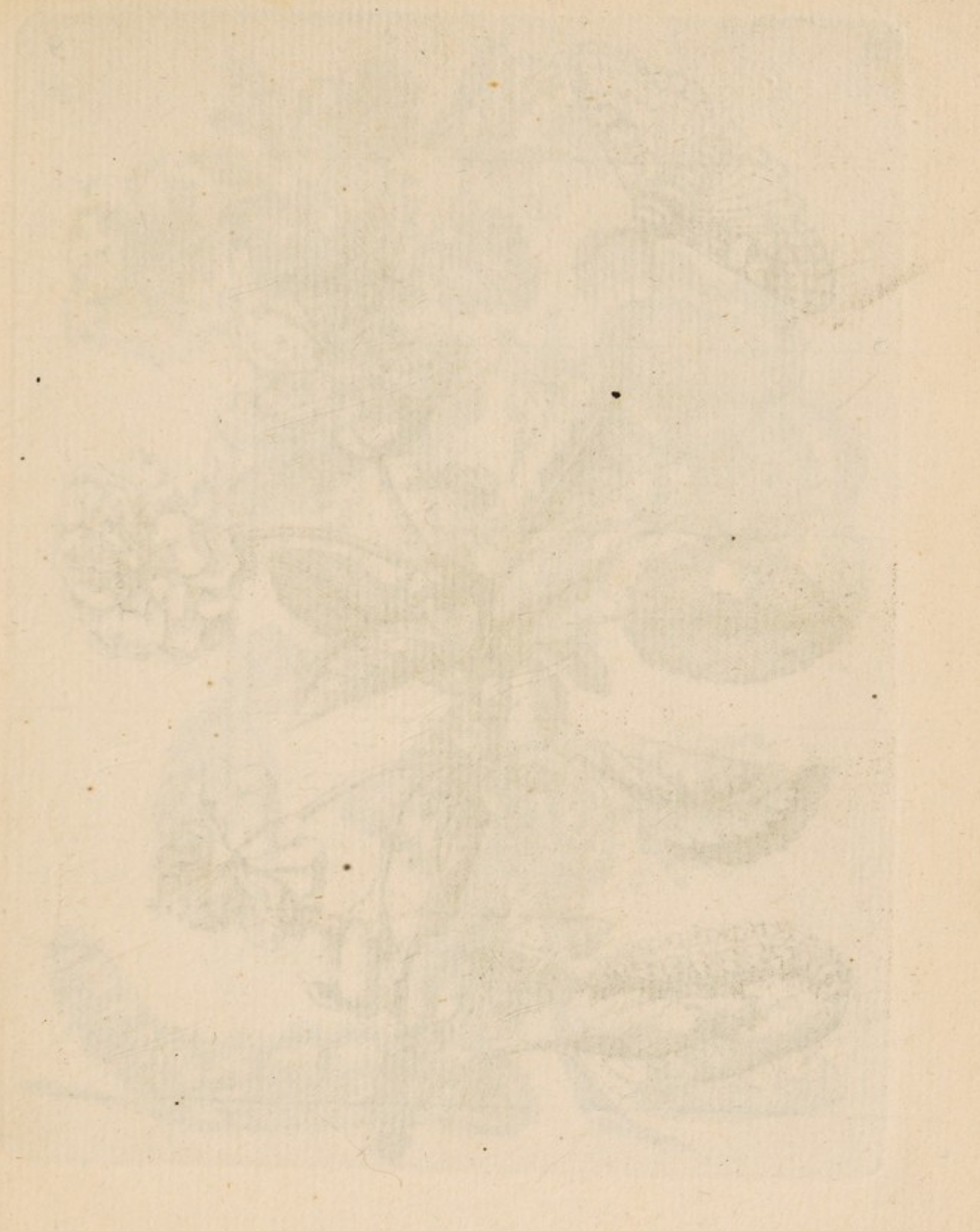






















01







































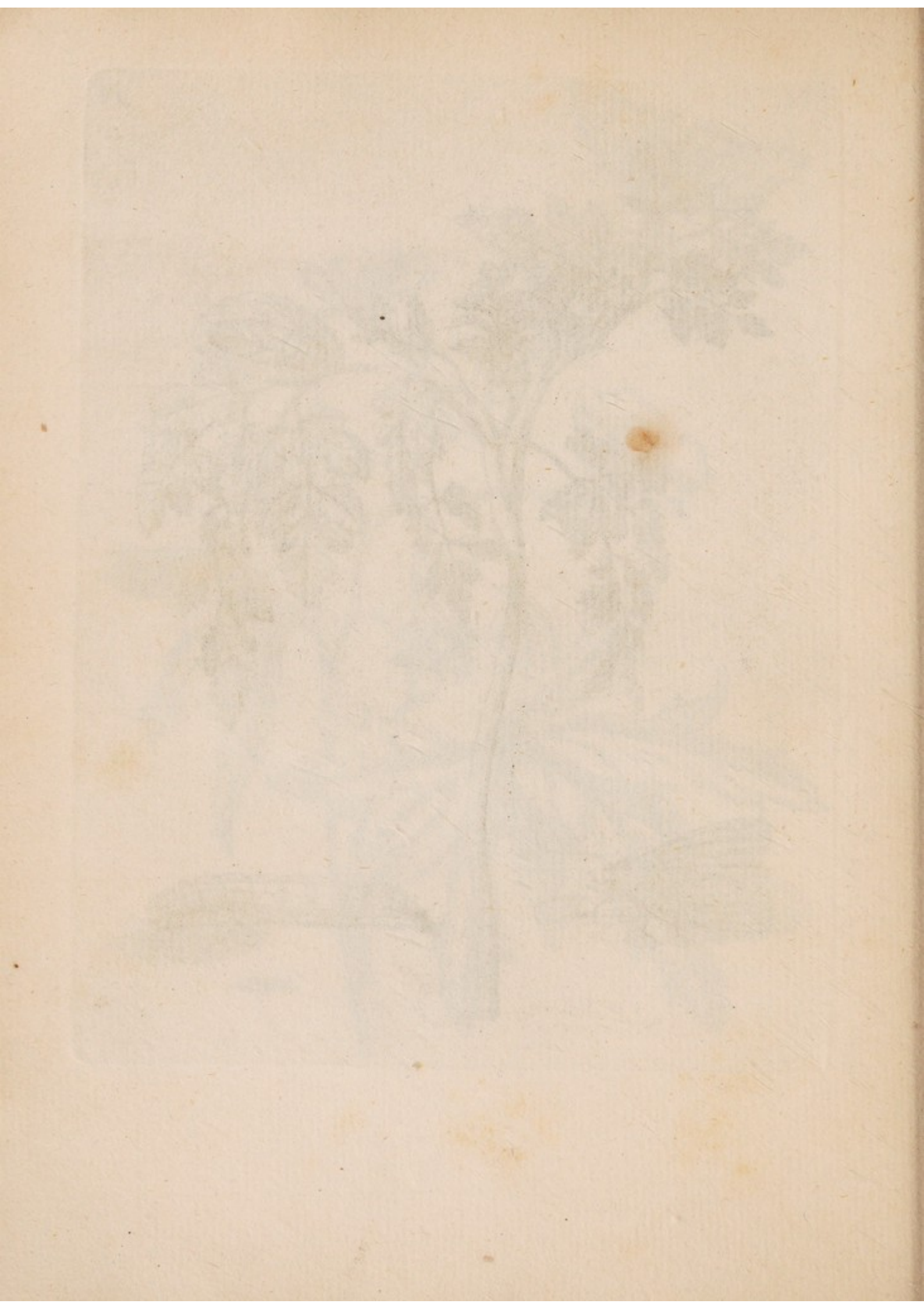








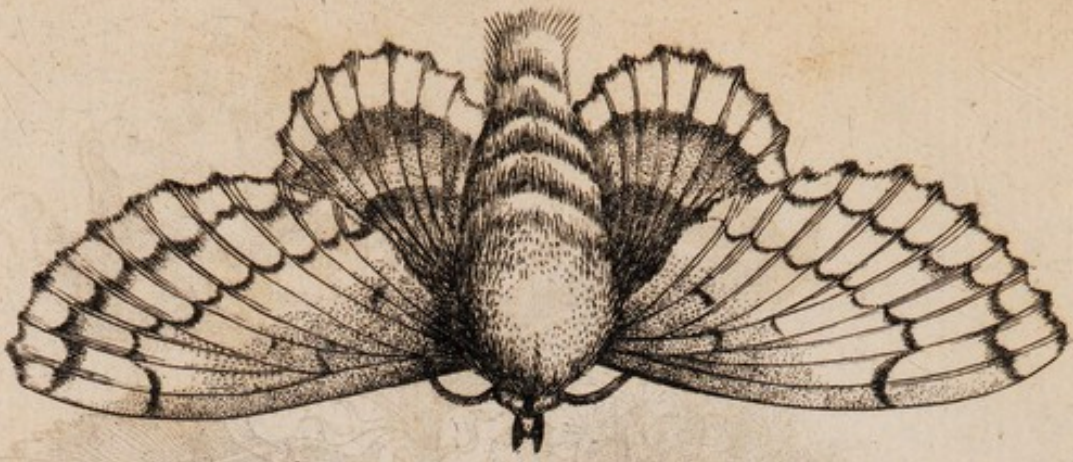




























































































































































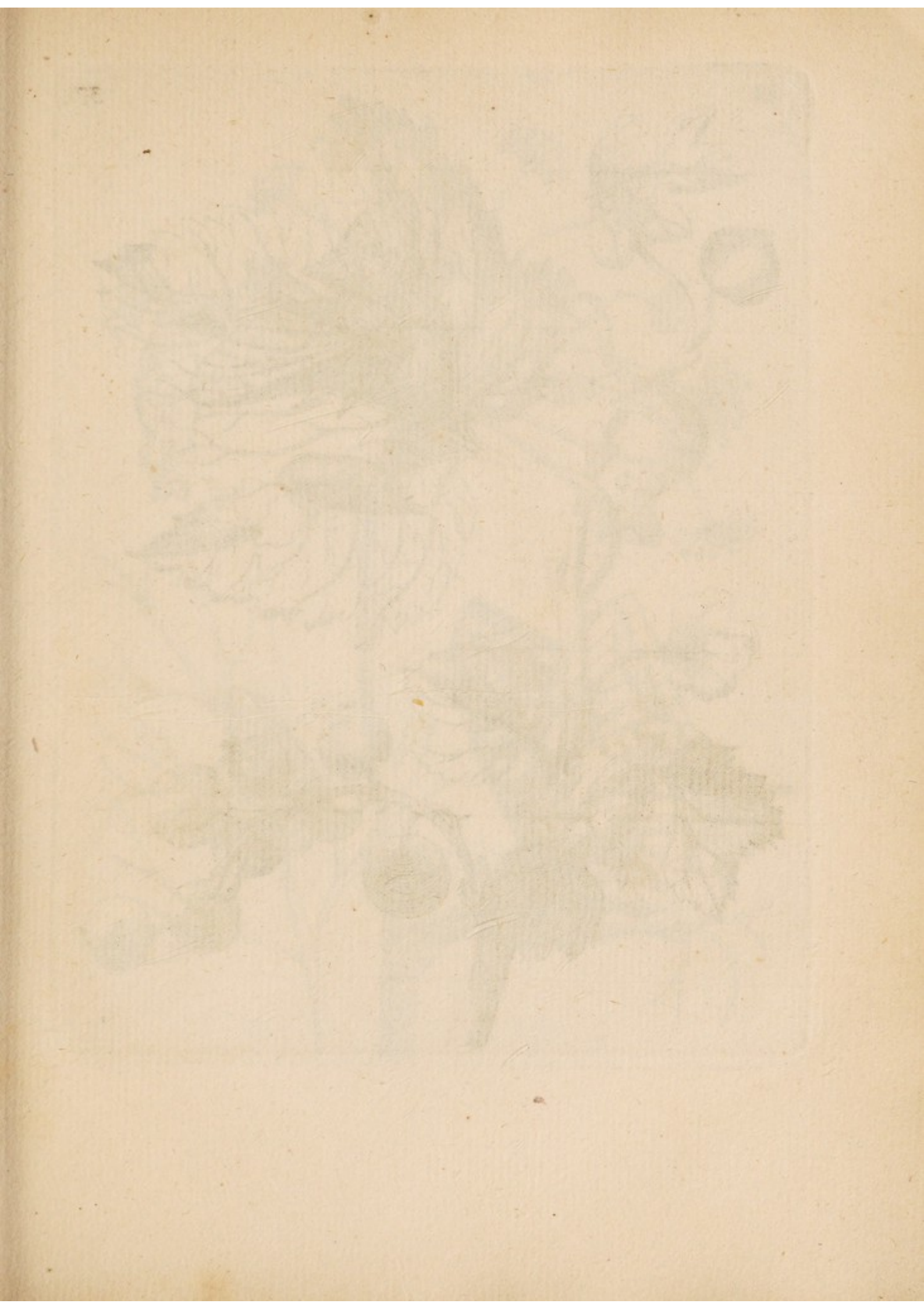






















































































4





































I. *Morus cum fructu.*

Titulare folium contextam frondiferis è mori ramis floribusque ac fructibus conspicuis, lauream repræsentat, cujus foliis proprio tanquam pabulo bombyces aluntur; hi vermes ex ovulis per hyemis decursum à curiosioribus sedulò conservatis prodeunt, tempore verno per solis calorem excluduntur, extunc illis mori folia in alimentum exhibentur, sollicitè cavendo, ne vel minimùm sint humida, eos aliàs necatura. Octo circiter aut decem dierum, cineritio obscuro, cutis: (quod ter quaterve accidere solet :) brevì mutandæ prognostico, colore imbuuntur: color eorum in totum ferè albicans est, ast ubi totaliter accreverunt, clarescunt, ac quodammodò pellucidi fiunt, incessanter huc illuc capite nutantes ex ore Sericum texere incipiunt, amatores itaque hæc signa conspicientes cucullo illos imponere consueverunt, unde sibimet ipsis ovalis figuræ carcerem parant; hacce texturâ albicante, albi quoque exstiterunt vermium pediculi, flavi verò fuere, si flavo tincta colore textura fuerit, hoc peracto vermis in aureliam transmutatur, hæc ei figura viginti dierum spatium immanet inde verò phalæna albicans propullulat, quæ pelliculam hanc perrodit, & ab eâ sese extricat, fuscum quendam liquorem excernens, Ex utroque sexu constituitur hic vermis, masculus corporis, femellâ, tenuioris est, factò coitu in chartam, hunc in finem eis appositam ovula sua arctè collocant, ac ita novem decemve diebus sine escâ & sine potu vivunt, ac tandem intereunt. Ovula prius colore flava grani milii magnitudinem æquantia, paulò post cineritio colore tinguntur; ac ita in vernum usque tempus, uti superiùs asseruimus, conservantur.

II. *Tulipa purpurea.*

HÆcce tulipa, jaspis etiam marmorea audiens, infidentis sibi erucæ in mensis maii finem usque pabulum est, tuncque in aureliam cineream commutatur elapsis autem diebus quindecim exit inde phalæna alis superioribus rubello, inferioribus



ribus unà cum corpore, cinereo colore tinctis instructa.

Subtus caule vermibus latet, qui animalculis exilibus: (pediculi) dictis, tanquam pabulo vescitur, sub finem mensis maii in bullam convertitur, effluxis quatuordecim diebus inde, flavis nigrisque striis cum oculis rubicundis variegata, musca procedit.

### III. *Sambucus Cærulea.*

**V** Irides erucas, folio inferiùs adhærenti, similes hac in arbore deprehendi, & ejusdem foliis enutrivì in diem usque mensis Maii duodecimam, ubi texturam albam conficientes in aureliam fuscam commutabantur, circa finem mensis è lucido fusca phalæna, qualis flori imposita cernitur, educebatur.

Hæcce flori insidens eruca viridis secundâ die Maii in aureliam fuscam defigurabatur, & vigesimâ septimâ Octobris inde fuscis albisque maculis aspersa phalæna prodiit, qualis in flore superiùs exhibetur.

### IV. *Cerasus nigra dulcis florens.*

**H** Oc genus vermium, Bruchus, à popularibus audiens, eò quod frumenti radicem depascantur, corpore constant albicanti, nudoque vermiculorum in caseo deprehensorum adinstar, capite flavo ochræ colore tincto; hos in mense Octobris minutissimos adhuc in terrâ reperi & in annum subsequenter reservavi, in mense Aprili eâ erant magnitudine, quam infra referunt, defigurantur in Scarabæos (Moolenaars) dictos, forma superiùs in folio quodam depicta cernitur, novos pomorum furculos hi depascuntur, quocirca eos hac in arbore collocavi.

### V. *Hyacinthus Orientalis.*

**P** ilosa hæcce, nigricansque eruca, qualis infra delineatur, variis floribus ac herbis pascitur, celeriter incedit, tacta globuli adinstar in sese convolvitur, & aliquo temporis spatio immobilis jacet, debitam accretionem affecuta texturam conficit,



ficat, & in aureliam nigram convertitur, quatuordecim diebus elapsis Phalæna, qualis flori inhæret, inde surgit, hujus alæ superiores fuscæ sunt & albicantes, inferiores helvæ, nigroque colore maculatæ, ovula parit è cinereo viridia.

Flosculo qualis infidet, talis mihi erat erucula, hæc ligno firmiter adhærebat dura brevisque facta, uti suprâ illam majorem erucam conspicitur, decem diebus effluxis inde nigra musca erumpebat, prodibant & aliæ muscæ à tergo flavæ, quæ, duarum ex iisdem hic delineatarum icone repræsentantur.

### VI. *Ranunculus dulcis*

**S**imile genus crucarum hos suprâ flores inveni, quas iisdem integro mense Majo enutrivî, in dorso auriaci, & desub è lucido flavi sunt coloris, cæterùm nigræ sunt, ac quodammodò pilosæ, tactæ conglobantur, diuturnâque quiete torpent immobiles, in mense Majo, telam texunt, & fuscam in aureliam transmutantur, qualis folio adhærens delineatur, post quatuordecim dies speciosa prodit inde phalæna, cujus caput, corpus, alæque superiores flavo sulphuris atque nigro maculatæ, inferiores alæ nigro rubroque colore variegatæ sunt: hæ phalænæ interdium unâ sedent quietæ, sub vesperam volitant, tempore matutino quietis capeffendæ gratiâ umbrosa loca sectantur, spatio dierum aliquot elapso ovula flava parientes emoriuntur.

### VII. *Prunus florens.*

**M**agnam hanc virescentem punctis nigris distinctam erucam nigro capite, in principio mensis Maii super hac arbore inveni, tacta filo ex ore prodeunte descendit, quo mediante itidem ascendere novit, folio plerumque, à Semetipsâ circumvoluto infidet, ex eo recedens abundèque pabulo suo refecta festinanter in suum sese folium recipit, in quo etiam texturam parat, & in aureliam defiguratur, exinde phalænas exire deprehendi, quarum corpus anterius ex lucido flavo, pars posterior unâ cum alis superioribus albicanti colore sunt prædita.

Inferiùs jacet subflavus in vermium excrementis repertus



acarus, qui trium dierum spatio in doliolum fuscum immutatus, elapsis quatuordecim diebus in talem, qualem infra delineavi, muscam transformatus fuit.

In extremitate, folii viridis eruca virescens exhibetur, turbata, filo deorsum, eodemque mediante iteratò sursum fertur, hisce foliis eam enutrivit, ad duodecimum usque Junii diem, ex tunc in nympham flavescens transiit, ex quâ die vigesima sextâ Julii, qualis in folio depingitur, musca nigricans educta fuit.

### VIII. *Taraxacon.*

**S**uper Sylvestri hocce flore in mense Aprili deprehenditur eruca fusci corporis, in capite duo quasi pilosa cornua gestat, ut & in dorso quinque adhuc ejusmodi fasciculos exstantes, cæterum corpus pilis flavis obsitum est; in principio mensis Maii telam ovalem propriis è pilis conficit, & in aureliam fuscam pilis flavis obsitam, ut infrâ vides, immutatur, in fine mensis ejusdem inde phalæna cinerea producta fuit, uti superiùs in folio videtur.

### IX. *Cerasa acida rubra flore plena.*

**E**RUCAM hanc super omni genere fructiferarum arborum, præcipuè tamen cerasorum est reperire, Metamorphosin subitura parat ovalis figuræ texturam, argenti more splendendam, & instar chartæ pergamenæ quodammodò tabulosam, huic inclusa fuscam in aureliam transformatur, qualem diversa duo folia exhibent, post quatuordecim dies, phalæna cinerei coloris indè prodit, qualis superiùs super hocce ramulo volitans exhibetur.

### X. *Flos grossulariæ, Sativæ, Spinosæ.*

**I**N mense Aprili hac super arbusculâ genus quoddam erucarum corpore fuscis, striis nigris albisque maculis aspersarum invenitur, testudineo gradu incedunt, mense Junio rufam sibi ovalis figuræ telam texentes fuscam in aureliam immu-

tan-



tantur, mense Julio fulva producitur inde phalæna, cujus alarum superior quælibet albâ maculâ distingritur, sicuti figura habet.

XI. *Cerasus austera, florens.*

**H**Ujuscemodi flavo quodam lucido tinctas erucas sæpè sæpiùs his super arboribus inveni, folia, quibus involvuntur, complicant, pilosæ sunt admodùm tam antrosùm quàm retrorsùm gradientes, tactæ filo ex ore protenso descendunt, in sextum usquè diem mensis Maii eas enutrivì, telam exinde albam conficiebant, & in nymphas fuscas immutatæ vigesimâ septimâ die Octobris, in papiliones è lucido fuscos, ad latus depictos, migrarunt. Tales in cerasis quàm plurimas deprehendi subflavas erucas, folia viridia complicant, ac pilosæ admodùm sunt tam antrosùm quàm retrorsùm gradientes, tactæ filo ex ore protenso descendunt, quo mediante pariter reascendere noverunt, in sextum usque diem mensis Maii eas enutrivì, tunc albam telam conficiebant, vigesimâ septimâ die Octobris è lucido flavo tinctæ colore phalænulæ prodibant, qualis in folio viridi suprâ annotata est.

XII. *Viola Lutea.*

**S**UPER hocce murario vel potius montano flore hujusmodi tenues erucæ virides inveniuntur, aliis crucis proportionatè longiores, sub corpore pedibus carent, progredientes corporis partem posticam priori jungunt, gibbum hocce modo formantes, iter suum accelerant; animadverti, quod mense Junio folio sese firmiter intexentes in aureliam fuscam immutentur, Julio fuscus & elegans inde papilio prodit, qualis proximè florem hunc est appictus.

Flori flavo superjacet vermiculus, quem in rapâ reperi, hic in doliolum immutabatur, decem diebus elpasis parva quædam musca, in arbore delineata, prodiit.

XIII. *Flos prunæ Damascenæ.*

**F**ORMOSAM hanc virescentem striis nigris, coralliisque flavis adornatam erucam hisce foliis in mensẽ usque Junium-



enutrivì, ubi argenti more resplendenti & instar chartæ pergamænæ Tabulosæ ovalis figuræ telæ sese intexuit, & in aureliam fuscâ defigurabatur, in principio mensis Augustie elegans inde phalæna prodiit, cujus alæ inferiores flavæ fusco colore striatæ, sæviterque maculatæ sunt.

Inferiori folio virenti, crustâ fuscâ eâque solidâ munitum adhæret animalculum, hoc domunculam suam cochlearum adinstar secum circumfert tardigradum, hisce foliis in vigesimum usque Junii diem illud enutrivì, exinde non movebatur, undecimo die Julii, qualis supra eruculam fuscâ repræsentatur, phalæna prodiit alba, aliud è regione animalculum ejusdem est naturæ.

XIV. *Grossularia hortensis non Spinosa florens.*

**H**Ac in arbore genus aliquod erucarum animadvertitur, quarum anterior pars corporis flava, posterior autem superius alba & inferius flava est, eas, in aurelias usquedùm immutarentur, infantem fasciis involutum apprimè referentes, ac auro velut & argento coruscas, enutrivì, in fine Junii papilio prodiit, cujus latera superius summè flava, fusco colore maculata, & inferius fusca, maculis nigris adornata sunt.

XV. *Ranunculus pratensis.*

**H**Ujuscemodi discolores erucas in mensem usque Junii hacce fronde nutrivì, tunc in aureliam nigram migrabant, undè papilio prodiit elegans, cujus alæ superiores è lucido flavæ punctis nigris aspersæ, sed inferiores auriaco colore, virgisque nigris adornatæ erant.

XVI. *Cærefolium.*

**H**Æcce herba virescentis, albæ, virgulatæ, glabræ erucæ pabulum est, in finem usque Maii enutrita tenuem sibi telam parat, quâ confectâ, in aureliam spadicei coloris immutatur, diebus quatuordecim elapsis fusca phalæna producta est, qualem figura repræsentat.



XVII. *Vermes miraculofi.*

**D**Uas has ingentes, formâ tamen, atque colore disconvenientes erucas in herbâ, earundem pabulo reperi, fimilium cum aliis Metamorphose mutabiles, quæ semetipsas intexentes, in aurelias cineritii coloris immutantur, è quibus ingentes duæ obscuro quodam auriaco colore præditæ phalænæ postmodum, in totum sibi propemodum fimiles, in conspectum venerunt.

XVIII. *Malus mellea florens.*

**H**OC erucarum genus arbori cuilibet fructiferæ summè nocivum est, interdium per universam arborem disperguntur, nocturnè verò in fasciculum aranearum telæ similem unâ conveniunt, hæc eruca subfusca est, cuilibet infectioni dorfi cærulea, simul ac rubicunda corallia sunt intertexta, telâ tenui circumcircâ confectâ, in aureliam fuscam invertuntur, undè diebus quatuordecim elapsis albicans fuscis striis distincta phalæna prorumpit, ovula parta Lanugine subflavâ contegunt, ita ut in conspectum non veniant, hocce modo hyemali tempore à frigore sese tumentur. In pomis itidem subflavam eruculam inveni, quæ sub finem mensis Maii telæ sese intexuit, in quâ hyemali tempore morabatur, verno, qualis supra virentia folia conspicitur, exigua musca prorupit.

XIX. *Rosa incarnata.*

**S**UPER rosæ calyce viridem eruculam sedentem conspicias, quæ non folia solummodò viridia depascitur, sed & calycem excavat, ita ut rosarum accretionem impediat, in fine mensis Maii in Aureliam ochræ colore tinctam immutatur, Junio papiliones in rosis appicti prodeunt.

Subtus rosæ caulem erucula fusca prorepat, quæ medios calyces per modum prioris exedit, Majo metamorphosin subit, Junio mense, qualis ad latus volitans appictus est, papilio prodit, hujus alæ superiores ochræ, inferiores verò cinereum colorem referunt.

Infe-



Inferiùs folio viridi viridis eruca infidet , sub foliis supina pabulum sumere solita , in decimam usque Junii diem eam enutriti , ubi perfectâ tenui , albâque texturâ in aureliam lignei coloris immutabatur , vigesimâ sextâ ejusdem inde phalæna fusca prodiit , qualis in Marcescente rosâ denotatur.

XX. *Oxyacantha florens.*

**D**iversicolor hæc eruca ut plurimùm in dumis invenitur , neque tamen ideò à pomorum foliis abhorret , à me quodam tempore enutrita telam cineritii coloris sibi texuit , & in aureliam fuscâ immutabatur , quæ vivens tanti sensûs erat , ut tacta sese circumvolveret , diebus duodecim præterlapsis alba prodiit inde phalæna , quæ flava pariens ovula extincta est.

Sordidos hosce vermes in cloacis graveolentibus est reperire , mutantur in doliola caudati , undè etiam muscoli nuncupantur , spatio septendecim dierum elapso muscam educi sub flavam inertem animadverti.

XXI. *Cotoneæ flos.*

**T**antas his in arboribus crucas inveni flavo ochræ colore tinctas , striis nigris , punctisque albicantibus asperfas , cauda , caputque auriaci sunt coloris , tactæ multâ motitatione caput agitant , hisce foliis eas enutriti , usquedùm sub flavam tabulosamque texturam conficientes in Aurelias immutarentur , trium hebdomadarum spatio ingens ochræ colore tincta phalæna prodiit quæ totâ die loco non movebatur , tacta bardè admodùm volitans quemlibet in locum impingebat , ova parit flava.

XXII. *Rosæ multiplex , media.*

**S**uprà Rosæ calycis nervulum inferiùs erucula flava residet , mense Julio in aureliam ex viridi rubram mutabatur , diebus quatuordecim elapsis elegans animalculum cinereum inde prodibat , ochræ colore lucido , albisque simul striis exornatum.

Similis eruca , exanimis ad instar , prosternebatur , effluxis ali-



aliquot diebus ex eâ quinque erepebant acari, in doliola alba transeuntes, hæc autem memorata doliola contexebat eruca, periitque; post dies quatuordecim quovis è doliolo parva musca prorupit.

XXIII. *Cerasus major fructu subdulci.*

**P**er elegantis hujus erucæ dorsum nigra gemmis quasi intertexta vincula obliquè ferebantur, hisce foliis eam enutriveri, aliquandò deficiente pabulo, sibimet ipsis invicem esca fuère; mense Julio ovalis figuræ telam argenti more fulgidam conficientes in aurelias immutabantur, Augusto phalenæ elegantes colore nigro, albo, cinereo, auriaco, roseoque colore præditæ, prodibant.

Supra cerasum erucula formosa celerrimi gressûs exhibetur, in Augusti principio fuscam in aureliam immutata, tandem in fine mensis ejusdem papilio, facta est, qualem figura repræsentat.

XXIV. *Rosa maxima multiplex.*

**H**occe erucularum viride genus nigris constans capitibus, pediculos, calycesque, eodem, quo in inferiore rosæ calyce conspicis, modo, internè exedit, tactæ filo descendunt, eodemque mediante reascendunt, in fine Maii in aurelias fuscas immutantur, elapso quatuordecim dierum spatio fulgurantes ut aurum, volatu celeres, turbati dexterrimè sub folia sese recipiendi, peritissimi papiliones inde prodeunt.

XXV. *Fructus grossulariæ, Spinosæ.*

**I**ngens in folio, propemodùm erecta demonstratur eruca, tacta, parte corporis superiore hùc illùc agitatur, trunculis posterioribus ità firmiter adhæret, ut illæsa vix aut ne vix quidem exsolvi possit; in finem usque Maii eam enutriveri, tunc in aureliam fuscam invertebatur, elapso quatuordecim dierum spatio, albi, fusci, maculisque variis aspersi papiliones inde prorumpabant, quales inferior figura exhibet.



Fructui erucula infidet in medio viridis, in parte verò corporis posteriore, anterioreque flavis, nigrisque punctis distincta; fructui huic non mediocri damnum infert, repetitis vicibus exuvias deponit, venustiori continuo metamorphose elegantior facta sub finem Maii degenerat in nympham, trium septimanarum spatio muscæ flavæ prodeunt, uti latus habet.

XXVI. *Urtica urens major.*

**H**Æc herba nigricantis erucæ pabulum est, quasdam earum in scatulâ reservavi, quæ decimo quarto die Junii operculo adhærebant, in aurelias expallido flavas inversarum unam aperui curiositate stimolata, figuræ è folio pendentis inferiùs correspondebat, vigesimo octavo die ejusdem mensis papilio inde prodibat, cujus latus exteriùs fuscum, interiùs autem ex obscuro auriaci coloris erat, nigro purpureoque mirificè exornatum. Ex aureliarum maximâ musca nigra graveolens exibat, qualis, suprâ aureliam folio infidens est depicta.

Acaros etiam in excrementis harum erucarum deprehendi in doliola nigra mutatos, in quatordecim dierum spatio, quales exhibentur, in lucem muscæ prodibant.

XXVII. *Salix acuto folio.*

**I**N pendulo longiore folio animalculum flavum punctis nigris intertextum exhibetur, decimâ quartâ die Junii folio adhærebat, & in nympham degeneravit, præterlapsis quindecim diebus, prodibat inde scarabæus, qualis folio superiùs infidet, qui semen suum adhuc in hæc folia disseminat, ex quo alia rursùs animalcula producuntur.

Folium inferius eruculam fuscam exhibet, hisce foliis eam enutrivit, sextâ die Junii telam confecit, & in eâ, in sequentis anni mensem usque Majum permansit, tunc talis inde musca prodiit, qualis infrâ depingitur.

XXVIII. *Rosa versicolor.*

**S**padicea rosæ infidens eruca ventre suo graditur tribus solummodò trunculis anteriùs instructa, hisce rosis in finem usque



que Junii eam enutrivi, exinde folio rosaceo involuta in aureliam fuscam immutabatur, qualem suprâ rosam est videre, post dies quatuordecim nigris, albisque maculis distinctus papilio producebatur, mediæ rosæ insidens repræsentatus.

Cauli viridis erucula insidet, quam pari modo foliis rosaceis enutrivi, in principio Julii mutabatur in aureliam, & ex eâ post quatuordecim dies papilio flavum ochræ colorem referens prodiit, qualis infrâ demonstratur.

Similis eruca humi jacebat, veluti exanimis ex quâ acarus albus proreptabat, qui exiguo temporis intervallo degeneravit in doliolum, post quatuordecim exinde dies, qualis in medio folio remonstratur, musca prodiit.

### XXIX. *Grossularia hortensis.*

**H**isce super arbusculis nigris albisque maculis aspersa pabulum quærit eruca, progressura partem corporis posteriorem priori jungit, corpore flexuram componit, iterque suum progreditur, hac herbâ in decimum tertium diem Julii illam enutrivi, tunc in aureliam ex lucido flavam degeneravit, in fine hujus mensis elegans, albus, flavis, nigrisque maculis aspersus indè papilio prodiit, in volando celerrimus.

### XXX. *Salix caprea Latifolia.*

**F**ormosam hanc erucam hisce foliis enutrivi, octavâ die Junii in aureliam nigram, striis albis virgatam, pilisque albis obsitam degeneravit, post quatuordecim dierum spatium phalæna alba educta est, margaritæ more splendida, & è lucido viridia ova peperit.

Infimum albicantem vermem in terrâ reperi, & in scatulâ terræ plenâ servavi, variisque radicibus in mensem usque majum enutrivi, adultior, majorque factus fuscas in dorso maculas ostentabat, ultimatim in fullonem degeneravit.



XXXI. *Grossularia alba vulgaris.*

**H**occe genus erucarum quâvis ab arbore fructiferâ grossulariâ tamen præprimis albâ pabulum sollicitat, in corpore cineritii coloris sunt hæ erucæ, quarum per dorsum nigra decurrit linea, lanuginosæ sunt admodum, capite flavo constant, ponè caput à quolibet latere quinque cærulea ac per corpus rubra gestant corallia, Augusto mutant formam in aurelias è lucido fuscas tactæ circumvolvuntur, Septembre albis, flavis nigrisque lineis virgatæ phalænæ prodeunt.

XXXII. *Gramen pratense vulgare.*

**C**ineream hanc erucam in mensem usque Julium enutrivit gramine, confectâ sibi telâ cinereâ, cineream pariter in aureliam inversa fuit, mense Augusto ex obscuro coloris auriaci phalæna inde prodiit, ova pariens viridia.

XXXIII. *Acacia germanica.*

**H**æ erucæ cæruleæ sunt, lineisque flavis, albisque virgatæ, humido valde delectantur, vespere ad unam omnes in eandem telam sese conferunt, araneorum telæ similem, in decimum usque Julii diem hisce foliis eas enutrivit, harum quælibet ovalis figuræ telam bombycum more texebant, & in aurelias nigras degenerabant, in fine Julii è lucido fuscæ phalænæ inde producebantur, ovula sua circum circa ramulos pariunt, formantes annulum, quàm ob rem difficili negotio exterminantur.

In excrementis earum acaros inveni, qui degenerantes in doliola, quatuordecim dierum spatio in suprâ depictas muscas reformati fuerunt. Frutici inferiùs adhærens subflava eruca in gradiendo celerrima in folio viridi circumvoluta sedem figit; hisce foliis in finem usque Maii enutritur, postmodùm in aureliam fuscam immutatur, denique post quatuordecim dies è lucido fusca phalæna excludebatur.



XXXIV. *Hædera terrestris florens.*

**H**Æcce herba virescentis hujus erucæ pabulum est, tacta circumvolvitur, diuque circumvoluta jacet immobilis, in fine julii transfiguratur & Augusto mense phalæna excluditur, cujus alæ lignei coloris, superiores autem lineis viridibus exornatæ sunt.

XXXV. *Iris Hortensis Latifolia.*

**S**uper hacce durâ viridi fronde hujuscemodi virides erucas inveni, quâ certo temporis spatio illas enutrivî, his aliquando neglexeram escam præbere, ubi semetipsas edendo consumebant, recuperato tamen ordinario pabulo ab effrænatâ rabie destiterunt, gressûs erant celeris, octobre mense metamorphosin subibant, anni sequentis mense martio fuscæ prodiere phalænae, quarum alas ambas alba macula notaverat.

XXXVI. *Plantago major.*

**H**Æcce folia viridis & tardigradæ admodum erucæ pabulum sunt, hac herbâ illam in augustum usque mensem enutrivî, ubi in aureliam fuscam immutabatur, ex quâ mense decembre phalæna fusca infrâ figurata prodiit.

XXXVII. *Grossularia hortensis majore fructu rubro.*

**E**jusmodi erucas virides hisce super arbusculis inveni, foliisque in principium usque decembris enutrivî, ubi in aurelias spadicei coloris immutabantur, sequentis anni mense februario elegans alba, lineisque nigris strigata phalæna inde prodiit, ovula pariens subviridia.

XXXVIII. *Fœniculum Hortense.*

**S**uper hacce stirpe eruca formosa reperitur, per universum viridis, vinculis nigris instar holoserici, colore auriaco



punctatim intertextis distinctum corpus habens, amœnum spirat odorem, tacta duo auriaci coloris cornula protendit, firmata viridem in aureliam, paulatim ad cinereum colorem tendentem variabatur, hæcce phalæna formosum illum papilionem à curiosioribus vulgò : (basse la Reine : (dictum aprili atque maio mensibus ut & decembre jucundè flavum, nigroque colore adornatum exclusit.

XXXIX. *Mentha Hortensis verticillata.*

**H**Æc herba elegantis albæ virescentibus lineis virgatæ crucæ pabulum est, tacta caput sæpiùs hùc illuc jactitat, telâ tenui confectâ in aureliam fuscâ mutabatur, augusto mense fusca, haud secùs ac auro adornata phalæna prodiit.

Subflavam quoque eruculam similem hac super herbâ deprehendi, colorem hæcce mutabat, in roseum conversa, sed interiit.

Anno 1700. Super herbâ : (callelou :) dictâ non absimiles in patriâ Surinamensi crucas animadverti, quæ herba ejusdem incolis usûs, cujus nobis Rumex Sativus est, decimâ octavâ martii die in aurelias immutabantur, vigesimâ sextâ ejusdem coloris lignei phalænæ ex illis educebantur, quales in figurâ superiùs exhibentur.

XL. *Consolida regalis Hortensis.*

**S**uper hacce florum stirpe svavicolor eruca deprehenditur, decorè virgata, venustèque punctata, valde tamen tardigrada, hanc in finem usque julii enutrivit, tunc in aureliam conversa, sequentis anni mense maio hujusmodi decora, rosea, albo nigroque colore adornata, sed ad volandum segnis phalæna producta fuit.

XLI. *Atriplex Sylvestris.*

**I**N folii nervulo erecta eruca representatur, quæ usque adeò de folio in folium sese conferre novit, dummodò illud attingere potis sit, coloris est ex pallido viridis, à me servata fuscâ



eam in aureliam augusto mense mutata finit, anno sequente marcidi folii colorem referens papilio prodiit.

Hujuscemodi Vermiculi in omni stirpium pediculofarum genere reperiuntur, pediculi enim eorum esca sunt; vermiculi pediculis in gyrum decurrentibus silentiosè solummodò insidiantur, quibus proboscide suâ eos captitare edocti, succum omnem eliciunt, ficcumque & vacuum rejiciunt, in doliola fusca transmutantur, ac inde tales, quales in figurâ depinguntur, muscæ prodeunt.

#### XLII. *Populus nigra.*

**E**X hac arbore rotundi persæpè nodi excrescunt, immaturi adhuc aperti vacui sunt, maturi verò suâ sponte patuli fiunt, sextuplicis generis animalcula nobis exhibent, quorum duo pennigera volitant, & culicum more pungunt, unum altero paulò minus est, reliqua quatuor reptilia sunt, tam formâ quàm magnitudine diversa, minimi figura non nisi microscopii ope detegitur, his animalculis gutta aquæ tepidæ adjacet, pisum album quantitate referens, horum autem maximum cætera tria devorat, hocce pabulo suo absumpto, in bulbam transformatur, ex quâ post dies quindecim sylvestris apiscæ educitur, ualem figura representat.

#### XLIII. *Lactuca capitata florens.*

**H**Æc eruca cineritii coloris lineâ rufâ dorso notata, deponens exuvias suam cum fusco colorem commutavit, in finem usque Augusti eam lactucâ enutriti, tunc in aureliam fuscâ immutabatur, unde septembre mense phalæna prodiit, cujus alæ superiores fuscæ, inferiores verò unâ cum corpore subcæruleæ fuerant.

#### XLIV. *Urtica urens minor.*

**H**Ujuscemodi flavam nigris lineis virgatam erucam hac herbâ in junium usque enutriti, tunc in aureliam immutabatur, unde post dies quatuordecim papilio prodiit, qui infe-  
rius



rius fusco, superius ex obscuro colore, maculis, lineisque nigris exornatus erat, hæc ubi eruca Septembre mutatur, aurelia hocce modo firmata in vernum usque tempus permanet, tunc inde prius papilio exoritur, aurelia fasciis involutum infantulum apprimè refert, sunt hujus generis aureliæ, quæ deauratæ videntur, sunt & aliæ ex quibus acari producuntur, qui in doliola, hæc autem quævis in muscas aureolas immutantur. In excrementis etiam harum erucarum acaros inveni, qui quoque in doliola variabantur, è quibus post quatuordecim dies eductæ muscæ in conspectum venerunt.

XLV. *Flos Brassicæ viridis.*

**H**Occe genus erucarum flavescentium punctis viridibus nigrisque intertextum brassicâ pabulo vescitur, quam tam planè ac exactè sæpè sæpiùs absument, ut non nisi foliorum caules superstites remaneant; tempestivè in anno mutatæ quatuordecim dierum spatio papiliones (vulgo Witjes) dicti evadunt, in aurelias autem tardiùs immutatæ per totum hyemale tempus eadem permanent, ac mense Majo prius transfigurantur, hæc erucas enutrivit, earumque aliquas velut exanimes sese prosternentes animadverti, extunc earum è corpore copiosi prorepebant acari, in doliola transeuntes, his doliolis in unum contextis eruca periit, doliolorum autem quodlibet duodecim diebus elapsis muscam produxit.

XLVI. *Facea moschata purpurea.*

**S**uper hocce flore fuscam hujusmodi, pilosamque erucam deprehendi, vescitur & alio florum genere, propriis è pilis texturam conficiens in aureliam nigram immutabatur, talis per hyemis integræ decursum permanens, subsequenter anni Martio mense alba lineis nigris, maculisque exornata phalæna in lucem fuit edita, qualem figura demonstrat.

XLVII. *Fructus prunorum.*

**A**Rbor hæc eleganti flavæ, hirsutæ erucæ à tergo caudæ puncto rubro notatæ pabulum subministrat, dum ea sese



expandit, nigræ quatuor instar holoserici, lineæ per corpus obliquè decurrunt, in finem usque Augusti eam enutrivit, tunc, albâ tabulosâque texturâ perfectâ, in aureliam immutabatur, unde jam Septembre, jam sequentis anni Aprili mensibus phalæna cinerea prodiit, pariens ovula pariter cinerea.

XLVIII. *Malva folio hæderaceo.*

**H**icce flos fuscæ crassioris erucæ pabulum est, metamorphosin subiens folium circumvolvit, aureliamque cæruleam conficit, plures adhuc Novembre papiliones in lucem ediderunt viridi mixto colore tinctos, in Januarium etiam sequentis anni folio suo immanent, ubi dicti prodière papiliones.

XLIX. *Cariophyllus purpureus.*

**H**ujusmodi erucæ interdium sub terrâ reperiuntur, nocturne prodeunt, omni herbarum genere, præprimis tamen Cariophyllo purpureo vescuntur, inferius flavo lucido, superius fusco colore constant, sub Augusti finem in aurelias immutantur, effluxis quatuordecim diebus, quales super flore depictæ sunt, phalænæ prodeunt.

è Quibusdam harum erucarum immobiliter jacentium, acari in doliola transmutati prorepebant, emenso quatuordecim dierum spatio muscæ ingentes cæruleæ exinde prodibant.

L. *Quercus cum fructu.*

**H**Æ erucæ viridibus flavisque lineis virgatæ, exutâ pelle, fuscæ evadebant, majores factæ depositis iterum exuviis ferrugineæ factæ ex obscuro rubescebant, in Septembre musque hisce foliis eas enutrivit, tunc in aurelias fuscas invariabantur, Decembre, fuscæ, flavis albisque maculis aspersæ phalænulæ in lucem eruperunt.

Unum ex his foliis nodum rotundum (gallarum genus) exhibet, hacce gallâ in quorundam medicinæ doctorum præsentia svalbaci Anni 1714 mense Julio apertâ, in ejus medio prorsus, cavitatem conspeximus, cui granulum aliquod exile



rotundum inerat, elapso quatuordecim dierum curriculo hujus observationis nova documenta sumpsimus, ac apertis aliquibus gallis, in earum quâlibet duæ cavitates nobis in conspectum veniebant instar volvæ in pomo, cujus utrique cavitati vermiculus albicans inerat, opportunâ verò abinde discedendi oblatâ occasione, curiosorum aliorum examini cætera relinquens ulterius in id inquirere nequivi.

*Finis primæ partis.*





I. *Viola martia purpurea.*

Uemadmodùm in primâ parte à bombyce exordium duxi, sic in hac parte secundâ, primum propositionis meæ locum apis occupabit, cum arbitrio meo insectorum omnium utilissima sint.

Apis à jacente vermiculo albicante ducit originem, qualis ad dextram repræsentatur, & paulatinâ metamorphose secundam induit formam sex pedibus constantem; hac exutâ transit in tertiam pennigeram magisque fuscâ, usquedum talis evadat, qualis supra violam obstrepens advolat.

Hicce vermiculus flosculi pediculum perreptans (Zeitelmade) dictus albicans est, ac caput habens ferruginei coloris, in apiariis enutritur, ac escam capit supra vermiculos aut folliculos, ex quibus apes excluduntur, & huic generi notabile damnum infert; transacto tamen temporis sui curriculo texturam albam conficit, & in aureliam fuscâ, qualis in flosculorum horum folio repræsentatur, immutatur, quatuordecim diebus elapsis phalænula tam elegans inde prodiit, super uno flosculorum figurata, quæ diebus aliquibus effluxis, ova pariens, interiit.

II. *Pyrus florens.*

Smile genus erucarum in pyris, pomis, atque cerasis est reperire, corpus ex atro subflavis nodulis obsitum, tres anteriùs unguës, in medio octo ochræ flavo colore tinctos, ac posteriùs duos adhuc ejusmodi, pedes habent; priusquam metamorphosin subeant, repetitis vicibus deponunt exuvias, postmodùm albam sibi telam parantes in aurelias fuscâs transfigurantur, quatuordecim diebus elapsis è lucido fusci, vario colorum genere punctati virgatique volatu celeres papiliones educantur.

In plurimis harum aureliarum acaros albos est reperire, transeuntes in doliola, post duodecim dierum spatium quolibet è doliolo formosa viridis musca resplendescens producitur, sicut inferius est videre.



Petiolum parvula albicans eruca capite nigra perreptat, similes etiam in flore deprehenduntur; hæ matutino tempore è texturâ prorepentes escam capiunt, quâ citissimè ingestâ suam in domicilium iteratò sese conferunt, idque magis ac magis amplificant, ad justam magnitudinem ubi pertigerunt, texturam conficiunt albam, inque aurelias, ac successivè phalænulas immutantur, quæ, partis ovulis, intereunt.

### III. *Nasturtium Hortense.*

**M**Ajo mensè hac super herbâ quàm plurimæ deprehenduntur eruculæ in dorso nigricantes, inferiùs albæ, quolibet in latere anteriori tres nigricantes ungviculos, ac iterùm in utroque latere novem pediculos gestant, Junio mensè tenui telâ clausæ in aurelias fuscas immutantur, post breve temporis spatium phalænula è fusco variegata prodit, cineritii coloris, in volando impotens. Inferiùs ochræ colore flavo tinctus vermis exhibetur, quales in ligno corrupto deprehendi, hic mutatur in aureliam, brevi tempore scarabæolus indè fuscus educitur, nigro capite ungviculisque nigris donatus.

### IV. *Gramen miliaceum.*

**H**Ujusmodi lucidè virescens eruca, qualis ad dextram in folio sursum erepit, hac super herbâ conspicitur, in anteriori utroque latere tribus ungviculis, in medio octò & posteriùs adhuc duobus pediculis constat, in aureliolam viridem immutatur, ex quo flavescens papilio prodit elegans, fuscis nigrisque punctis, lineolisque adornatus duo gestat albicantia, nigrisque maculis aspersa cornula, viridibus formosus oculis, volatu celerrimus est. Ex alio latere curvè inflexa confidet eruca, hanc in betulâ inveni, texturam parabat albicantem, in aureliam è lucido flavam immutabatur, lucidisque & fuscis aspersa maculis phalænula inde prodiit, qualis supra erucam depingitur.



V. *Lapathum acutum crispans.*

**S**uper hac herbâ è rufo furvis lineolis in crucem sparsis variegata eruca reperitur, ab antè sex ungviculis, & à retrò sex pediculis instructa est, Majo in aureliam fuscam immutatur, undè fuscis lineis signata phalænula educitur, qualis superiùs volitans exhibetur.

Eâdem herbâ similem eruculam enutrivì, qualis ex alio latere tortuosa figuratur, è fusco psittacorum more virescentibus lineis distinguebatur, pedetentim tamen flavescens tandem fusca facta est, gradu iners erat, sex ab antè ungviculis, à retrò quatuor adhuc pediculis constabat, iter promovens, posteriores prioribus pedes jungebat, corpore gibbum formans, ac ità progrediebatur; Majo vertebatur in aureliam è lucido fuscâ, cujus terminus superior capitis aviculæ formam refert, elapso quatuordecim dierum curriculo albicans indè phalænula prodiit rubris constans oculis, per cujus quatuor alas rubicunda linea cum margine pariter rubrâ ferebatur, in volando fuit celerrima.

VI. *Rosa centifolia rubra.*

**F**los hicce formosus è lucido virescentis erucæ pabulum est, albæ corpus ejus in longum decurrunt lineæ, quodlibet membrum puncto albicante, ac inferiùs lineâ flavâ est adornatum, sex ab ante ungviculos, in medio pediculos octo, & duos à retrò similes habet, Junio virescentibus rosarum foliis sese intexit, ac in aureliam fuscâ immutatur, Julio mense, qualis superiùs exhibetur, educita fuit phalænula è lucido flavâ, cujus alæ inferiores obliquè sub aspectum cadentes auri more coruscant.

In Rosariorum etiam fronde simile vermium genus invenitur, qualis in rosæ pediculo vermìs conspicitur; hicce Majo junioque mensibus vitâ fruitur, acarum colore refert, per dorsum rosei coloris lineâ adornatus, parvulis continuò circumvolantibus muscis tanquam pabulo vescitur, neque loco movetur, at per corpus ejus decurrentes attingere valens, proboscidem



dem singulari dexteritate protrudit, & hoc animalculum captivum deprædatur, cujus humorem ex fugit, reliquum verò siccum rejicit, tandem mutationem subit, & in bullam claram transfiguratur, diebus quatuordecim elapsis, qualis in rosæ calyce remonstratur, musca prorumpit, quæ alulas intricatas, atque convolutas, per medium circiter horæ spatium pediculis suis extricans, ac explicans avolat, capite constat flavo, rubris ambobus oculis, corpore superius existente viridi, inferius flavo nigroque colore tincto, sex fundata pediculis flavis; facili negotio, commodèque capitur.

#### VII. *Rosa sylvestris major.*

**I**N hisce rosis hujusmodi è lucido virescentes eruculæ reperiuntur, ab antè sex ungviculis, & à retrò quatuor pediculis instructæ, in fine Maii fuscas in aurelias immutantur, undè quatuordecim diebus elapsis similes è lucido fuscæ phalænulæ producuntur, quales suprâ videre est. Infrâ hanc, punctulis viridibus intertexta, folium viride perreptat erucula, nigro capite, in medio mensis Maii in aureliam è lucido fuscam immutatur, in Junii principio prodit indè phalænula, cujus alæ superiores, ungviculi que sex lineis flavis fuscisque variegatæ sunt, oculos habet nigros, & inferiores alæ cinereo tinctæ sunt colore. Ex alio latere viridis pariter hæret euca capite nigro, sex ungviculis ab antè, in medio totidem, & à retrò duobus adhuc pediculis constans, hanc solis, in finem usque Maii, rosis enutrivì, ubi in sese convoluta jacebat immota; elapsis aliquot diebus acarus inde candidus educebatur, qui in doliolum è lucido fuscum, ut in mediâ rosâ demonstratur, immutatus, in cœruleam exilem, elapso quatuordecim dierum curriculo, muscam transit, qualis paulò altiore loco apponitur.

#### VIII. *Galiopsis florens.*

**H**Ujusmodi hirsutam nigricantem, flavis, albicantibusque punctulis exornatam erucam aliquo tempore hac herbâ enutrivì, sex ab antè ungviculis, in medio octo, & à retrò duo-



duobus adhuc pediculis constantem gressu celerrimam, in principio mensis Maii pelle exuebatur, in aureliam fuscam immutata, qualis infra conspicitur, immota jacebat, in principio Junii elegans in lucem indè papilio prodiit, cujus caput, alæ superiores, & ungviculi, atque cornula nigra erant, alis interim maculis flavescens conspersis, alæ inferiores duæ unà cum corpore minium referebant, volatu, præprimis tamen circa vesperam celerrimus erat.

Erucula hæc per dorsum viridis, & inferiùs alba pariter hac herbâ vescitur, Junio mense texturam conficit albam, ac in doliolum defiguratur, elapsis duodecim diebus, flava nigris lineis variegata musca in lucem prodit.

### IX. *Nux juglans florens.*

**F**ormosa viridis hæc eruca albis per universum corpus lineis, & albicantibus in quolibet membro punctis exornata reperitur in arbore nuciferâ, rarò tamen admodum, egò modò illam inveni, & in principium usquè Junii enutrivì, ubi foliis viridibus sese involvens telam albicantem tenuem parabat, ac in aureliam fuscam immutabatur, intrà trium hebdomadarum spatium phalænula indè prodiit, cujus alæ superiores, ungviculi, & cornula fusca erant, inferiores alæ aureo colore rutilæ, vespere phalænarum omnium more volitabat.

### X. *Viola matronalis purpurea.*

**H**Ac super herbâ longiuscularum, ac gracilium erucarum genus ab antè sex ungviculis, & à retrò totidem pediculis constans invenitur, iter molientes partem corporis posteriorem priori jungunt, insignem gibbum hocce modo corpore formantes, hæc corporis proceritas curiosam inducit figuram, passus consequenter amplos promovent; Majo mense virides in aurelias immutantur, Junio elegantes indè producuntur papiliones capite, alisque superioribus flavo, fuscoque colore eleganter aspersis constantes, corpus unà cum alis inferioribus, ut & cornula cum ungviculis ex pallido flava, oculosque nigros gerentes, volatu, qualis ad dextram exhibetur, celeres.

Ad



Ad sinistram viridis, flavo capite eruca conspicitur, ab antè sex ungviculis, octo in medio, & à retrò duobus adhuc pediculis constans, in fine Aprilis flavam texturam parans in viridem punctis nigris variegatam aureliam immutatur, in medio mensis Maii candidus inde papiliunculus erumpit, tam in volando debilis ut ab arbore ad arborem vix aut ne vix quidem transire valeat.

### XI. *Lychnis segetum, & filigo.*

**H**Occe super flore in filigine crescente, qualis culmum perreptat, crucam inveni, in principium usquè Junii per me enutrita deposuit exuvias, ac in aureliam fuscam immutabatur, in Decembrem usquè duriuscula & immota jacebat, ubi qualis suprâ florem repræsentatur, inde musca prodiit totaliter nigra, partis posticæ medietate exceptâ, quæ subflava perspicuis quatuor alis, translucidisque constabat.

Animalculum hoc infrâ spicæ culmum repens in medium usque Junium enutriti, ubi inter filiginem in spicam irrepebat, & mutabatur in aureliam ex atro rubris punctis variegatam, medio Augusto, scarabæolus inde prodiit; vulgò (Lieven Heers Haantje) nostratibus audiens.

Interjacet autem acarus albus, cujus per dorsum subrubra linea decurrit, tales in mure mortuo circiter quinquaginta reperi, & servavi, paulò post in doliola defigurabantur, ex quolibet autem horum in lucem musca prodiit, qualis infrâ viridi folio insidens exhibetur, corpore cæruleo, lineis nigris virgato, oculis rubris, pedibus nigris, alisque duabus colorum varietate coruscantibus instructa.

### XII. *Sambucus flore albo.*

**I**Nferiûs ad sinistram è lucido flava viridi folio insidens eruca repræsentatur, per cujus corpus duæ lineæ transversæ nigræ, à retrò autem tres aliæ nigræ per corpus rectâ feruntur, dentes habet nigros, ab antè sex ungviculis, in medio octo pedibus constat; fronde viridi hujus arboris vescitur, perfectam consecuta magnitudinem texturam albam conficit, ac  
in



in aureliam è lucido fuscam immutatur, quæ tacta fortiter movetur, inde denique prodit ex albo fusca phalænula, qualis suprà volitans exhibetur.

Inferiùs ad dextram erucula fusca medio folio insidens conspicitur, quolibet in membro albis munita pediculis, hæc florem hujus arboris unà cum folio depascit, residet & in arboribus cydoneis, mense Majo candidam resplendentemque texturam conficit, & in aureliam immutatur, quatuordecim diebus elapsis, qualis superius unà repræsentatur, musca nigricans indè prodit.

Arborem albis variegata lineis, eruca viridis perreptat, cuius flos hicce pabulum est, cinerea admodùm est; deponens exuvias roseum colorem induit, Augusto texturam parat albam, ac in doliolum fuscum immutatur, ita figurata permanet in annum usque sequentem, Julio musca nigra indè producit, rubros habens oculos, qualis ad sinistram unà exhibetur.

### XIII. *Lappa major.*

**E**Tiamsi valdè sit amara hæc herba, dorsum tamen fuscis. Atrisque maculis conspersum habentis, subtùs flavæ muscæ pabulum est, ab antè sex ungviculis, in medio octo pediculis constat, Junio mense in aureliam hepatici coloris immutatur, Julio phalæna indè prodit, capite, alisque superioribus hepatico pariter colore tinctis, cum fuscis auratisque punctulis, constans, corpus unà cum alis inferioribus flavum, aureumque colorem refert, sex ungvibus fuscis munitum, vespere volitat.

### XIV. *Melilotus lutea.*

**I**Nferiores hæc erucæ prægrandes hac herbâ vescuntur, viridi quodam pallido maculis fuscis eleganter signato colore præditæ sex ab antè constant ungviculis, octo in medio, & à retrò duobus adhuc pedibus, quolibet membrum corporis inferioris maculâ sangvineâ conspersum est; tactæ turbantur admodùm, in fine Maii texturam conficiunt albicantem, &



in aurelias è lucido lividas immutantur, in medio Junii formosæ indè phalænulæ prodeunt, capite, corpore, ungvibus, cornulis, alisque superioribus cinereo colore tinctis, nigrisque ac candidis punctulis lineolisque conspersis, alis posterioribus elegantissimâ minii rubedine superbientibus constantes, quarum una folio insidens figuratur.

Herbeam hujuscemdi erucam superiùs depictam in Salice mense Julio deprehendi, eamque trifolio enutrivi in finem usquè dicti mensis, ubi in aureliam janthinam immutabatur, mense Majo sequentis anni è lucido purpureis lineis virgata phalænula exilis quidem, volatu tamen celerrima indè producta fuit.

### XV. *Viola Lutea pleno flore.*

**E**Jusmodi ex obscuro cinereas per utrumque latus albicante condecoratas lineâ hirsutas erucas inferius in folio viridi exhibitas hoc super flore est reperire, easdem etiam suprâ grossulariæ baccas, & halicacabos invenies, caput flavum, ut & antici sex ungviculi, & octò medii posticique duo pediculi cinerei sunt, Augusto mense in hepatici coloris aurelias ab aliâ parte, viridi super folio annotatas immutantur, hac interim figurâ signatæ permanent in Aprilem usque sequentis anni, ubi superiùs suprâ florem depictæ phalænulæ capite, corpore, alisque è lucido flavis, maculis nigricantibus exornatis, oculis verò, cornulis, ungviculisque nigris constantes, vespere volitantes educuntur.

Superiùs ab altera parte super flore è lucido virescens cum punctis flavis intertextis erucula remonstratur, hanc flore hoc in medium usque Junium enutrivi, ubi telam parabat albicantem, & in aureliam subviridem mutabatur, in fine dicti mensis alba maculis cinereis exornata phalænula prodiit cinereis duobus cornulis instructa, quatuorque ungviculis constans.



XVI. *Flos cuculi, & gramen vulgare.*

**H**Osce flores in complementum ac ornamentum hic ad-  
 junxi, sed hæc subrepens prægrandis eruca fuscis macu-  
 lis aspersa, flavis, albisque punctulis variegata, capite pilo-  
 rum nigrorum fasciculum, à tergo aculeum instar cornuli, ac  
 ab utroque latere curiosos pilorum alborum pariter fasciculos  
 gestitans, pilorum inquam tantoperè dependentium, ut ne  
 pedes quidem in conspectum venire possint, in gramine reperitur,  
 quod avidissimè depascitur; humido valde delectatur, in me-  
 dio mensis Maii subflavam parat texturam, ac in aureliam fla-  
 yam immutatur, in fine prædicti mensis venit in conspectum  
 phalæna, qualis suprâ cernitur, flava, fusca superiores alas li-  
 nea transversa decurrit, quæ duabus etiam utrinque maculis,  
 cum marginibus fuscis, notatæ sunt; alba parit ovula.

Animadverti etiam, has erucas humi silentiosè sterni, & ex  
 unâquâque erucâ quatuor magnos paulò post acaros exire, qui  
 totidem in doliola mutati, tot etiam in ingentes muscas im-  
 mutati fuerunt.

XVII. *Carpinus florens.*

**I**N pede figuræ flava lineis, punctisque nigricantibus distinc-  
 ta eruca demonstratur, sex ab antè nigris ungviculis, in  
 medio octo, & à retrò duobus adhuc flavis pedibus constans,  
 tarda est admodum, tacta aliarum more erucarum immota  
 jacet, in finem usque Junii hocce folio illam enutrivit, ubi tex-  
 turam conficiebat albam, chartæ pergamenæ tenuiori simi-  
 lem, ac argenti more fulgidam, in hac fuscam in aureliam im-  
 mutata est, in medio sequentis mensis Julii phalænula Janthi-  
 na inde prodiit, cujus superiores alæ maculis rubicundis per  
 obliquum adornatæ mirificè coruscabant, inferiores alæ pari-  
 ter rubicundis maculis aspersæ erant, in volando segnes sunt  
 hæ phalænulæ, floribus in gramine unâ communiter insident,  
 flava pariunt ovula.

Ad dextram etiam herbea folio insidet erucula, in prunis  
 quoque reperibilis ab antè sex ungviculis, in medio octo & à



retro duobus adhuc pediculis constat, tacta multum Agitur, Julio mense in aureliam fuscam immutatur, decursu quatuordecim dierum phalænula capite, cornulis, pediculis, & alis superioribus hepatico, cum lineolis fuscis, inferioribus autem alis cinereo, colore tinctis constans indè prodiit, humilis in gramine volatus ejus est.

### XVIII. *Milii folium terrestre florens.*

**H**Occe flori superiùs insidens animalculum in acetosâ quoque reperitur, nigri coloris est, sex constans ungviculis, sub finem Maii flavam in aureliam immutatur capiti canino non absimilem, elapso quatuordecim dierum intervallo, scarabæolus indè niger erumpit, qualis humi currens exhibetur.

Ex alterâ parte animalculum exile reperit humi, quod in gramine reperi, ejusdem cum pediculis, coloris est, in fine Junii scatulæ operculo firmiter adhæret, in quâ illud enutriebam, convolvebatur aliquantulum, fuscum, duriusculumque factum, elapsis duodecim diebus indè scarabæolus ruber, punctisque nigris aspersus exiit, qualis unâ humi exhibetur.

### XIX. *Flos tinctorius.*

**I**Nferiùs ad dextram viridi folio viridis insidet eruca, cujus per dorsum recta nigricans, inferiùs autem ab utrâque parte alba decurrit linea, tacta jacet aliquot horis immobilis, in medio Junii texturam quadrangulari modo perforatam, piscium reti similem, conficiebat, tacta violento motu agitur aurelia, sub initium Julii è lucido viridis, albas & ex atro virides obliquè per alas decurrentes lineas gestans, inde phalænula prodiit, in volando celerrima.

Ad sinistram cerasi folium humi jacet, cui nigricans insidet eruca qualibet in incisione superiùs cærulea duo, fasciculo pilorum exornata coralliola gestans, hujus, cum capite, ungviculi sex, octo mediis, duoque postici pediculi flavo ochræ colore tincti sunt; in fine Junii cinereâ sibi texturâ paratâ fuscâ in aureliam immutatur nigris in capite pilis obsitam, in medio Julii fulva lineis fuscis virgata prodiit indè phalæna,



cujus cornula plumas referunt , uti superiùs est videre..

XX. *Plantago minor florens.*

**L**ongæ è lucido viridis crucæ pabulum est hæc herba, albis per corpus virgata lineis, ac quâlibet in incisione lineâ albicante condecorata est, sub finem Junii fuscam in aureliam immutatur, in Augusti principio phalænula, cujus alæ superiores albæ lineis nigricantibus exornatæ, alæ verò inferiores cinereo, oculi cornulaque nigro colore tincta sunt, vespere volitans indè producitur. Hujusmodi longos vermes in terra reperi, acaros colore referentes capite constabant nigricante, eos in finem usque Junii conservavi, ubi fulvas in aurelias immutabantur, in medio Julii qualibet ex aureliâ fusca, translucidis alulis, quatuor ad currendum pediculis, & à retro duobus adhuc rectâ extensis instructa musca producta fuit.

XXI. *Lilium aureum.*

**H**ujus generis erucas in hoc flore reperi, superiùs fuscas, nubilis virgatas lineis inferiùs flavas, ungviculis, & pediculis similibus instructas, in finem usque Junii eas enutrivì, ubi in hepatici coloris aurelias immutabantur, in Augusti medio è lucido, & obscuro fusca prodiit indè phalænula, vespere volitabat.

Inferiùs rotunda quatuor minii rubro colore tincta animalcula folio superjacent, qualia super hisce liliis inveni, foliis viridibus insident invicem sibi juncta, & ex iis succum viridem fæculentum extrahunt, in hocce recondita jacent, ne conspiciantur, in aurelias rubras ea mutari, quales paulò superiùs folium aliquod exhibet, animadverti, unde rubicundi producuntur scarabæoli, proximè appicti, manu clausâ auribus admoti curiosè pipiunt, ova pariter rubra, ac ordine quidem lineatimque pariunt, uti paulò superiùs in folio videre est, ex quibus tandem iteratò talia, qualia priùs fuerunt, animalcula prodeunt.



XXII. *Flos mali.*

**P**ilosam hanc & flavam lineis obliquis rotundis exornatam erucam in malo deprehendi, caput habebat fuscum, ac retrò illud cærulea duo, ac quolibet in membro duo rosea coralliola, eodem colore tincti fuere pediculi, utrumque latus fuscis pilorum fasciculis protuberavit, in Julii principio deponerat exuvias, telam perforatam texebat flavam piscium reti similem, & in aureliam hepatici coloris immutabatur, per totum corpus pilorum fasciculis obsitam, ac inferius in apice nodulo signatam, tacta tam violento motu agitabatur, ut diversis vicibus fursùm deorsùmque volveretur; quatuordecim diebus elapsis inde nigricans albicansque phalænula prodiit, rubicunda duo cornula lata protendens, pennigera, & retrò caput inter cornula rubram gestans lineam, celer erat, vespere volitans.

XXIII. *Vitis florens.*

**A**Mbæ prægrandes hæ erucæ sunt ejusdem generis, colore solummodò differentes, superior enim fusco, sed inferior viridi colore tincta est, utraque punctis lineisque nigris & albis exornatur, de vite pabulum sumunt, pascentes, quiescentibus tertiariorum longiores amplè extenduntur, harum excrementa ex obscuro viridia quinque formant angulos, anguli tamen rotundi bacellulos in fasciculum compositos repræsentant, quemadmodùm pro faciliori intelligentiâ inferiori erucæ appicta conspicias.

Ex animadverso jam habui, viridium erucarum aliquas humi Stratas, in sese compendiosissimè convolutas fuisse, unde paulò post sex acari prodierunt, hi mutabantur in fusca doliola, exindè verò ex obscuro cæruleæ lineis nigris virgatæ muscæ fuerunt eductæ, oculos habentes rubicundos, alasque vitri more perspicuas.

Eruca fusca in medio Julii fuscam in aureliam immutabatur ac ità transfigurata in sequentis anni mensem usque majum permansit, ubi formosa phalæna prodiit, cujus caput, corpus, ac alæ superiores eleganti roseo colore tinctæ, lineis maculisque



psittacorum adinstar, viridibus exornatæ sunt, alarum inferior utraque maculâ nigrâ signata est, oculos habet subflavescentes, in anteriori parte capitis inter cornula longâ tenui proboscide, quàm compendiosè componere, & sub capite recondere novit, instructa est, ad pabulum attrahendum. Hæc jure merito omnium notatu dignissima meo judicio metamorphosis habenda est.

#### XXIV. *Tilia florens.*

**M**agnæ ac elegantes in tiliis erucæ reperiuntur, quarum hic inferiùs una exhibetur, tinctæ sunt hepatico colore, punctis albicantibus per dorsum notatæ, ab inferiori corporis parte flavæ, in posteriore membro cæruleum prostat cornulum, & à retrò flava macula conspicitur, quietæ sunt ac inertes, tactæ tamen velut irâ concitatæ capite hùc illùc validè feriunt, plenam accretionem nactæ deponunt exuvias, ac in aurelias nigras immutantur, hæ velut exanimes in sequentis anni mensem usque majum jacent, unde tandem ingens flava viridi colore maculata phalæna vespere volitans educitur.

#### XXV. *Convolutulus minor purpureus.*

**R**arissimum est ingens hocce erucarum genus, in agris plerumquè morantur, & hujusce lolii radicibus aluntur, è lucido fusco colore tinctæ, lineis, maculisque fuscis variegatæ sunt, excrementa relatis in figura 23. correspondent; sub finem Julii hujusmodi erucam scatulæ terrâ repletæ incluseram, in hac rotundam sibi profundamque fovebat foveam, hanc, ingressa, cavitatem foliis obtegebat, ac in aureliam ab antè viridem, & à retrò flavam sequenti tamen die fusco colore variatam, oculos & inter eos proboscidem, referentem immutabatur, validè movebatur, Septembre magnam in phalænam transfigurata fuit, cujus corpus antè alæque cinericeæ nigro colore mirificè fuerant condecoratæ, alis litteræ B. C. V. & M. caractere romano perspicuè erant insculptæ, ab anteriori parte capitis longâ proboscide fuscâ munita est, quæ simplex à capite oriunda post in duas utrinque crispas divaricabatur,



batur, crispasque rursus in longum extendere potens erat, corpus posterius è lucido rubrum, maculisque nigris aspersum cinerea linea medium percurrebat, universum corpus pilosum aut instar plumarum lanuginosum erat, interdiu quiescebat, vespere verò moleste obstrepens pro magnitudinis suæ qualitate volitabat.

### XXVI. *Geranium florens.*

**H**osce flores pro ornamento hic adjunxi, hæc enim, de qua sermo instituitur eruca minimo etiam gramine pascitur, mense martio punctis nigris exornatam deprehendi, caput posteriusque membrum nigra erant, ab ante sex ungviculis, ac in medio octo coloris hepatici pediculos habebat.

Julio mense pelle suâ sexties exuta in aureliam è lucido fuscâ immutabatur, Augusto prodiit indè phalænula, cujus caput alæque superiores fuscæ nigro colore adornatæ erant, sex cornulis fuscis instructa fuit, corpus posticum ac inferiores alæ cinerei coloris erant, vespere volitat.

### XXVII. *Pyrus profina florens.*

**A**lba rubris per dorsum maculis adornata eruca super pyro nutritur, caput fusco tinctum est colore, ab utrâque corporis parte pilorum fasciculi prostant, ab ante sex ungviculis, in medio octo, & à retrò duobus adhuc pediculis instructa est.

In Julii principio deponit exuvias, & in aureliam fuscâ transfiguratur, caput hujus pilosi decurrunt, ac in ipso capite prostant, fasciculi, duos etiam nigros oculos refert, quod fanè monstrosam faciem efformat; in medio memorati mensis è quâlibet aureliâ alba quidem at nigro colore adornata phalænula prodit, inferiores alæ è lucido fuscæ sunt, corpus rosei coloris, cornula alba pilis fuscis obsita, & oculi nigri sunt, de die celerrimè volitat.

### XXVIII.



XXVIII. *Absynthium vulgre.*

**Q**Uantumvis etiam acerba ac amara herba qualiscunque fuerit, certo tamen animalium generi semper in pabulum cedit, quod in hoc stipite nobis est experientiae; hæcce stipiti infidens eruca albicante lineâ maculisque fuscis per dorsum signata, per latera è gilvo viridi, cum lineis fuscis, colore distincta, inferiùs albicante, quolibet in membro notata puncto, ab ante sex ungviculis in medio octo, & à retrò duobus adhuc pediculis instructa, caput hùc illùc, contrectata, celeriter agitat: mense Majo nigram in aureliam immutatur, elapso trium hebdomadarum spatio producitur inde phalænula, cujus caput, alæque superiores subrufæ nigris, fuscisque lineis, punctisque condecoratæ sunt, in medio quoque superiorum alarum albicans argenti more splendida macula conspicitur, inferiores alæ cum corpore fuscae sunt, cornula nigra duo gestitat, oculos duos habet coruscantes, vespere volitat.

Inferiùs erucula subviridis, longiuscula cernitur, curiosè incedens, partem corporis posticam anticæ jungit, monstrosum formans gibbum, ac ita suum iter prosequitur, per vices aliquamdiu suis erecta stat pedibus posterioribus.

In fine Julii viridem in aureliam immutatur, elapso quatuordecim dierum spatio producitur inde phalænula, cujus caput, corpus, alæque superiores albis, nigris, fuscisque lineolis ac punctis signatæ, inferiores autem è lucido fuscae sunt: duo quoque gestat è lucido fusca cornula, quatuor nigris punctis variatos ungviculos habens, in volando est celerrima.

XXIX. *Gallium luteum.*

**H**Æcce herba formosæ, viridis erucæ pabulum est, cujus à parte corporis superiore rotunda multa, coloris albi, exaltata punctula, in utroque latere alba linea conspicitur, à tergo cornu semi-albo semique-cæruleo, munita, sex ab ante ungviculis, in medio octo, & à retro duobus abhuc rosei coloris pediculis instructa est; in medium usque Julium eam enutrivit, ubi pelle suâ exuebatur, roseum induens colorem in



flavam subcineream tandem aureliam immutabatur, hocce modo transformata dum attingebatur impatiens admodum erat. In principio Augusti phalænula indè prodiit, cujus caput, pars corporis antica, ungviculi, alæque superiores fusci coloris cum lineis obscuris erant, corporis autem pars postica albicans lineis nigris transversis lanugineque decora, alæ inferiores auriaci coloris erant, oculis nigris constabat, nigrisque corniculis, ac proboscide munita erat, ad alimentum è floribus extrahendum, de die volitat, alacris est, captuque difficillima. Acarum albicantem, capite nigro hic adjunxi, hunc in panno deprehendi, in quo ovalis figuræ domunculam laneam confecerat, licet perforatam, uno termino contrectato, per alium terminum celeriter exiens iteratò redibat, postmodum in vasculum immutatus post quatuordecim dierum spatium in phalænulam transiit, argenti more splendidam, lineolis nigris punctulisque similibus exornatam, cum tamen à damno quod infert, abundè innotuerit, hisce jam dictis acquiesco.

### XXX. *Alni folia.*

**H**Æcce folio irrepens eruca lineis albis nigrisque, similibusque punctis variegata, nigro constat capite, sex ab ante ungviculis, in medio duodecim, & à retro duobus adhuc pedibus, in finem usque Junii hisce foliis eam enutrivit, ubi folio involuta texturam conficiebat albicantem, ac in aureliam immutabatur, elapso quatuordecim dierum spatio alba punctis nigris signata, qualis superius exhibetur, inde phalænula prodiit. Folio infimo nigrum punctis flavescens notatum turpe animalculum irrepit, sex ungviculis instructum, hoc in medium usque Junium hisce foliis enutritum petiolo firmiter adhærebat, ac exutâ priore formâ, nigrescebat, albisque maculis variegabatur, paucis diebus effluxis duplex scarabæolorum genus, utrumque nigrum atque flavum, signaturis tamen distinctum aliis atque aliis, indè prodiit.

Infrà propè petiolum prærepit erucula flava, quam in finem usque Junii hisce foliis pariter enutrivit, ex cujus adhuc vivo corpore tres acari tunc erepebant, hi albicantibus ovulis sese intexuerunt, ac in doliola sunt immutati, unde post duodecim  
dies



dies tres in lucem muscæ proruperunt, nigro capite quælibet harum, ac corpore ungviculisque flavis constabat.

Inferiùs ad sinistram cinerea punctisque nigris notata adhuc proreptat erucula, capite ungviculisque anterioribus nigris, cæterisque pediculis albicantibus constans, hæcce Junio mense velut exanimis humi sternebatur, elapsis aliquot diebus oblongus tenuis, è corpore vermis flavus prodibat instar fili chalybæi, contemplatione dignus erat hicce vermis, variis enim flexuris contortus ac implicitus extingvebatur.

### XXXI. *Cariophyllus variegatus.*

**F**Lori huic primò florescenti per dorsum ex obscuro fusca pedibus verò è lucido flavis constans eruca insidet, hocce flore in medium usque Julium per me enutrita fuscam in aureliam immutabatur, taliter figurata in medium usque sequentis anni Junium permansit, ubi tandem, capite, alisque superioribus nigris, corpore postico, alis inferioribus, cornulis, ungviculisque cinereo colore tinctis constans phalæna prodiit, vespere volitabat.

Vermiculus alius in majoris floris petiolo exhibitus, viridibus, hoc flore pariter enutritis, animalculis pascitur; dictus vermis neque loco, neque corpore movetur, ast antè memoratos pediculos virescentes per corpus decurrentes avidè celeriterqueprehendit, omnemque succum, folliculo vacuo rejecto extrahit; sub finem Junii in bullam immutabatur, unde effluxo quatuordecim dierum curriculo musca prodiit, cujus caput rubicundum, corpus nigrum, lineis transversis flavis variegatum, pediculi que fusci fuerant.

### XXXII. *Borago cærulea.*

**S**ub dextrâ folio viridis insidet eruca, ab antè sex ungviculis, & à retro quatuor pediculis constans, super brassicâ cypriâ sive cauliflorâ pariter reperitur, Augusto mense telam conficit albicantem, harum erucarum aliæ in fuscas, in aurelias ex obscuro virides aliæ immutantur, aliæ inter texendum contortæ, & convolutæ transeunt in acaros, qui subito ex-



tingvuntur; ex aureliis ex obscuro viridibus animalcula nigra volantia, vesparum similia, ungviculis flavis, alisque pellucidis instructa excludebantur, & ex aureliis nigris ex obscuro cinereæ, nigris & argenti more splendentibus lineis punctisque adornatæ, duobus nigris cornulis oblongis duobusque brevibus, ungviculis quatuor cinerei coloris constantes, quales supra sunt depictæ, phalænulæ prodierunt.

Aliam à sinistrâ folio infidentem eruculam in pruno reperi, ejusdemque foliis enutrivit, quamdiu mihi folia dabantur, post tenui telæ sibi paratæ, sine pabulo viva tamen immorabatur in sequentis anni mensem usque martium, ubi in aureliam è lucido flavam immutabatur, unde lineis maculisque nigris & albis variegata phalænula in Martii medio prodibat, cornulis duobus cinereis, quatuorque ungviculis instructa qualem figura exhibet.

### XXXIII. *Echium vulgare cæruleum.*

**P**Ussilla quidem, at nitida, hac herbâ, pascitur erucula nigricans, sparsis per dorsum crucibus, lineisque transversis albis signata, in gradiendo celerrima; in medium usque Septembrem per me enutrita telam confecit albam, cui in sequentis anni mensem Aprilem usque immorabatur, ubi supra depictæ parvæ nigricantes muscæ productæ fuerunt.

Aciculis affixâ ligneis in scatulis, pro consuetudine meâ, phalænarum papilionumque copiâ, ut quorundam annorum decursu exsiccata licet, exsangvia animalcula ad vivum, quantum fieri posset, amatoribus repræsentarem, ex his exsiccatis viventes novos vermiculos fuscis lineolis albicantibus transversis superiùs signatos prodiisse animadverti, quibus materia, ex quâ producti fuerant, esca fuit, usquedum in aurelias è lucido fuscas immutarentur, è quibus post breve temporis spatium scarabæoli nigri prodierunt, per quorum dorsum linea fusca transversa decurrit, quæ transfiguratio propè caulem exhibetur.

Ad sinistram quoque, quales in caseo reperiuntur, vermis in folio repræsentatur, hunc in doliolum fuscum immutari deprehendi, unde spatio quatuordecim dierum muscæ exiles fuscae producuntur.



XXXIV. *Myrtillus baccis nigris.*

**H**unc caulem perreptat eruca raræ admodum, decoræ licet figuræ, caput fuscum à superiori parte quatuor maculis rubris exornatum habens, duplicem barbam nigram gestans, fusco, rubris, flavisque lineolis, latis vero lineis nigris per dorsum decurrentibus signato corpore constans, unde flavi quatuor pilorum fasciculi prostant, ut & alius è membro postremo inferius nigricans, superius autem flavescens conspicitur; ungviculi sex antici, cum pediculis octo mediis flavi, postici duo nigri sunt; hanc mensibus Majo junioque reperitam hisce, prunisque Sylvestris, foliis enutrivit; usquedum metamorphosin subiret, duplici modi contingentem, pars hujus generis, flavam parabant texturam patulam, ac in subflavas cinereas immutabantur aurelias ad sinistram delineatas, post quatuor hebdomadarum spatium vilissimæ prodibant indè phalænulæ, superius in folio delineatæ, ovulorum alborum copiam parientes. Pars scatulæ operculo firmiter affigebantur juxta figuram superius exhibitam, intrà quatuor septimanarum spatium vile, volitans animalculum inde producebatur, capite corpore que nigris, atque sex ungvibus fulvis constans, foetidissimum odorem spirabat.

Cum anno 1688. in Frisiâ commorarer, idem erucarum genus in Augusti principio reperi, quarum una texturâ confectâ in vermiculum, hic rursus in doliolum suprâ erucam immediate duobus in foliis viridibus appictum degenerabat, inde ultimâ subsequenti anni, mensis Aprilis duæ muscæ in foliis pariter viridibus repræsentatæ productæ fuerunt, cæteræ paratis sibi texturis nigras in aurelias immutabantur, unde fulvæ prodibant phalænulæ.

Hisce foliis adhuc eruca nigra nutritur, quolibet in membro flavum pilorum fasciculum gestans, & ex utroque cujusvis membri latere punctulo nigricante notata, mense Junio texturâ albicante confectâ nigram in aureliam immutabatur, quatuordecim diebus elapsis alba, lineolis, punctulisque nigricantibus exornata, fusce coruscans inde phalænula prodiit, quæ mutationes à dextrâ superius unâ exhibentur.



XXXV. *Prunus Sylvestris.*

**H**Æc infrà viridi folio insidens eruca fusca lineolis albis exornata in omnibus ut plurimum arboribus fructiferis invenitur, hisce tamen pruni Sylvestris foliis eam enutrivit in finem usque Augusti, ubi texturâ tenui confectâ fuscâ in aureliam immutabatur, elapso quatuordecim dierum spatio phalænula corpore flavo, alis ungviculisque albis, ocellulis nigris, corniculisque flavescensibus constans inde prodiit; ovula lanugine contegunt, ut ea à nive, pluviâ, & frigore tueantur; ex aliquibus etiam harum crucarum prodierunt acari, in doliola mutati, è quibus elapsis decem diebus muscæ parvulæ producebantur.

Paulò superius folio pariter pruni Sylvestris insidet eruca ex atro flavis lineis virgata, corpore splendida, in medio Augusti ramulo firmiter adhæret, albo, tauquam sericeo, filo circumvoluta in aureliam immutabatur, hujusmodi aureliarum aliquæ albis, flavis, nigrisque maculis aspersæ, aliæ virides atque flavæ, maculis nigris variegatæ sunt; tactæ validè moventur, sub finem Augusti albicantes, flavique papiliones inde prodeunt, quorum alæ lineis nigris virgatæ, corpus, oculi, ungviculisque nigri sunt; de die celerrimè volitant.

XXXVI. *Gramen cyperoides.*

**H**Anc ex obscura fuscâ erucam in gramine deprehendi, & eam in finem usque Augusti gramine nutriti, ubi texturâ albicante sibi paratâ deponere exuvias, ac in aureliam è lucido fuscâ immutabatur; hocce modo transformata in medium usque subsequenti anni mensem Junium permanfit, extunc inde phalænula fusca, corniculis ungviculisque subflavis, oculis nigris, lineisque per alas decurrentibus nigris constans educta fuit.

## XXXVII.



XXXVII. *Salix vulgaris rubens.*

**A** Matoribus inferiùs in folio viridi quædam elegantiorum erucarum iteratò exhibetur, hæc per universum corpus amæno viridi colore cum punctulis albicantibus, ac in quolibet membro albicante lineâ obliquâ mirè condecorata est, in postremo membro cornu gestat, à matronâ nobili mihi data fuit muneri, quæ præter hocce speculationis genus haud vulgari picturæ capiebatur amore; hæc eruca suam in crescendo perfectionem jam nacta fuerat, ut eam depingendi mihi vix aut ne vix quidem tempus concederetur, nam metamorphosi proxima deponebat exuvias, ac in aureliam immutabatur, ita transformata in subsequenti anni mensis Maii finem usque invariata permansit, extunc autem formosissima inde phalænula prodiit, cujus corpus, caput, alæque superiores fuscæ, albæ, flavæ, nigroque colore variatæ, sed inferiores ingentibus duobus oculis, quorum medium nigrum, circuloque rotundo circumdatum, superiùs etiam è lucido fusco, ac inferius roseo colore tinctum erat, exornatæ, ocellulis de cætero nigris, fuscis cornulis, ungviculisque constabat, hocce genus nec antea, nec postmodum ampliùs in conspectum mihi venit.

Superiùs folio viridi parvula è lucido viridis erucula lineis albis exornata infidet, cinereo admodum colore tincta, foliis salicis pascitur, ac aliqua folia contexit, in eis ut habitat, in fine Junii fuscam in aureliam immutabatur, post quatuordecim dies cinerea lineis albis exornata phalænula, in volando celerissima, indè prodiit.

Anno 1690. in Frisiâ in principio Septembris erucam inventi, cuidam ramulo firmiter adhærentem à dorso propendentem, cui fusca, duraque doliola affixa fuerant, crepebant etiam ex erucæ dorso acari, qui aliquot dierum spatio texturâ gossipio simili confectâ in ejusmodi doliola fusca immutabantur, erucâ extinctâ, ego doliola in sequenti anni vernum usque tempus asservavi, ubi parvulæ, quarum duæ hic appictæ indè muscæ prodierunt.



XXXVIII. *Eryngium Campestre.*

**S**imile nigricantium erucarum genus, quarum una inferiori folio insidet, in urticis invenitur; cum in primâ parte jam delineaverim urticam, eringium hoc campestre pulchritudinis suæ causâ hic appingere volui.

Sub finem Junii metamorphosin subeunt hæ erucæ, à retrò fixæ deorsùm propendent, evadentes fuscæ velut auro coruscantes aureliæ, spatio quatuordecim dierum elapso formosi papiliones inde prodierunt, quorum alæ inferiores ferruginei, superiores autem paulò lucidioris erant coloris, maculis albicantibus aspersæ, corpore nigro, cornulis ex albo aculeatis, ungviculis cinerei coloris constabant, in volando celeres.

Sedet & infrâ viridis erucula capite flavo, hæc in urticis etiam invenitur, quarum folia convolvit, & in ea se recipit, in eisdem mutatur in aureliam fuscam, elapso quatuordecim dierum spatio exilis è lucido fusca lineis nigris virgata phalænula producitur; harum erucarum aliquæ prostratæ emoriuntur, è quibus parvuli quàm plurimi prodeunt Acari, brevi temporis spatio mutantur in doliola, unde post decem aut duodecim dies parvulæ muscæ nigricantes exeunt.

XXXIX. *Brassica viridis.*

**P**lantam hanc recentem adhuc, herbea eruca gulosè depascitur, quæ flavâ per dorsum lineâ, & in utroque membri cujuslibet latere punctulis nigris signata est, perfectam nocta magnitudinem pelle suâ sese exuit, alibi suspenditur, ac in fuscâ punctis nigris notatam aureliam immutatur, elapso quatuordecim dierum spatio papilionum priùs demonstratis minorum genus indè educitur.

Augusto mensè erucas in brassica quoque deprehendi, viridæ per dorsum lineâ signatas, quolibet in membro duobus pediculis instructas, hæc in aurelias erucæ parùm abfimiles immutabantur, elapsis decem diebus muscæ, corpore nigris albisque maculis asperso, rubris oculis, ungviculisque sex flavis constantes in volandæ tardæ indè prodierunt.



XL. *Acetosa pratensis florens.*

**S**uper hac herbâ nigricans rubris albisque maculis aspersa lanuginosa deprehenditur eruca, cujus pili cum capite, sex anticis ungviculis, & octo pediculis è lucido fusci sunt, perfectam consecuta magnitudinem aliò cum flexurâ sese collocat, lucescit, & in aureliam è lucido fuscam immutatur, aliquæ tales trium mensium spatio, aliæ in subsequenti anni mensem Aprilem usque permanebant; ubi tandem exilis inde phalænula prodiit, cujus corpus alulæque inferiores flavæ, caput cum alulis superioribus, cornulis, ungviculisque fuscum aculeis nigris instructum erat, vespere volitat.

XLI. *Urticæ urentis folia.*

**T**res hic erucæ generis quidem ejusdem, diversi tamen coloris exhibentur, superior viridi folio insidens in totum nigricans punctulis albis fulgentibus supra pilorum radicem, ac inferiùs ab utroque latere linea flavâ est exornata, in medium usque Septembrem per me enutrita fursùm deorsum propendens fuscam in aureliam immutabatur, elapso quatuordecim dierum spatio formâ alios atque speciei longo post se intervallo relinquens indè papilio prodiit, constans corpore, capite, cornulis, ungviculisque ferruginei coloris, latâ minii rubedinem referente lineâ, cæruleis albisque maculis signatus, alulæ inferiores haud vulgari pulchritudine sunt donatæ, diversis è variorum colorum invicem mixtorum genere ornamentulis illustratæ.

Sub hac ad dextram collocata eruca corpore è lucido flavo, capite fusco, ungviculis pediculisque roseo colore tinētis constat, simili metamorphose fuscam in aureliam immutabatur, unde pariter elapso quatuordecim dierum curriculo superiùs allegato similis papilio productus fuit.

Tertia in rotundum flexa eruca priùs nigra colorem immutavit, fusca facta, & humi sternebatur in rotundum flexa, ex quâ brevi temporis spatio quamplurimi exiles acari prorepebant, qui in unum sese contextentes in doliola tandem immutabantur,



duodecim diebus elapsis, qualis hic unà exhibetur nigra quolibet è doliolo musca prodiit.

Infimo folio fusca pilosaque erucula insidet, cujus cum ventre dorsum rubescebat, tacta convolvebatur instar globuli, sub finem Maii humi flexa sternitur, ac in medium usque junium immota jacet, ubi tandem musca prodit, cujus caput, corpus & cornula nigro, quatuor alulæ pellucido, ungviculi-que flavo colore tincti erant, in postica parte maculâ nigrâ conspersa fuit.

### XLII. *Linum florens.*

**H**icce flos erucæ subviridi flavæ cedit in pabulum hæc inferiùs è lucido viridi colore tincta ab utroque latere albicante lineâ signata est, ab ante sex ungviculis, in medio octo, & à retrò duobus adhuc pediculis constat, in Augusti principio depositis exuviis coruscantem in aureliam immutabatur, ultimâ subsequenti anni mensis Maii die cinerea prodiit indè phalæna, cujus alæ nigro colore erant exornatæ, nigris constabat oculis, sub vesperam volitabat.

### XLIII. *Centumnodia, sive polygonum florens.*

**A**d sinistram fusca collocatur eruca, inferiùs cinerea, ab antè sex ungviculis, in medio octo, & à retro duobus adhuc pediculis constabat, sub finem Julii in aureliam è lucido fuscam immutabatur, in medio Augusti cinerea lineis nigris virgata indè prodiit phalæna vespere volitans. Inferiùs adhuc ad dextram eruca viridis exhibetur, tribus flavis per corpus lineis, pluribusque maculis nigricantibus exornata, hac herbâ in finem usque Julii ipsam enutrivit, ubi jacebat immota, elapso quatuordecim dierum spatio parvi triginta quatuor albicantes acari exindè prorepebant, exiguo temporis spatio in doliola mutati, ex quibus sub finem Julii parvæ totidem muscæ nigræ proruperunt.

Alia pari modo hujus generis eruca humi silentiosè sternebatur, unde magnus albicans vermis prorepsit, hic in doliolum fuscum immutatus in ingentem fuscam lineis nigris variegatam mus-



fuscam pauco tempore transit. In summitate hujus herbæ flava fuscis virgata lineis eruca sedet, ab antè sex ungviculis, & à retro duobus pediculis instructa, quam ob rem corpore gibbum insignem iter faciens formabat, in finem usque Julii hac herba enutrita, fuscam in aureliam immutabatur, unde Septembre alba rubris fuscisque lineis adornata, in volando celerissima phalænula prodiit.

XLIV. *Acaciæ germanicæ flos.*

**I**Nfima hæc brevis crassaque eruca viridis erat fuscis signata maculis, ab ante sex ungviculis, in medio octo, & à retro duobus adhæc pediculis constabat, tardigrada admodum corpus anticum aliquamdiu in altum protendebat, ac illud huc illuc vibrabat, usquequo sibi viam elegerit, hisce foliis enutrita scatulæ operculio affigebatur, ac in medio Augusti in aureliam cervini coloris sursum deorsum propendentem immutabatur, ità transformata in nonam usque subsequenti anni diem Maii permansit, ubi papilio formosus & elegans inde prodiit in lucem flavus, cujus alæ superiores lineis nigris virgatæ, inferiores autem auriacis, cæruleisque maculis, duobus etiam oblongis aculeis retrogradis exornatæ sunt.

In hoc etiam stipite exiguarum è lucido flavescens, & cinerearum punctis nigris notatarum crucularum genus capite pedibusque nigris constantium est reperibile, texturam magnam aranearum telæ similem conficiunt, in quam, subindè excurrentes, iteratò se recipiunt, sub finem Maii in diversi coloris aurelias immutantur, unde Junio exiles phalænulæ producuntur, quarum alulæ superiores albæ notatæ punctulis nigris, inferiores autem cum corpore; cornulis ungviculisque cinereo colore tinctæ sunt.

XLV. *Convolvulus major albo flore.*

**S**uper hacce viridi luxuriante herbâ ingens hæc eruca nutritur, per universum corpus è lucido viridi colore prædita, quo colore pariter ungviculi pediculi que tincti sunt, in medio Junii folio viridi sese intexens in aureliam fuscam im-



mutatur, in Augusti principio phalænula superiùs in flore exhibita prodit cinerea ferrugineo colore variegata, vespere volitat.

Ad sinistram superiùs calyci exilis è lucido viridis erucula infidet, quæ pariter hac herba nutritur, in Augustum usque per me enutrita in rosei coloris aureliam immutabatur, elapsis quatuordecim diebus ad sinistram super flore repræsentatum volitans animalculum indè prodiit, duabus à retrò oblongis, & ab ante brevibus quatuor è lucido cinerei coloris ungviculis instructum.

XLVI. *Salix rubra florens.*

**T**Antam Julio mensè super hac arbore reperi erucam, quæ domum meam vix deportata uni foliorum subito sese intexit, ac in aureliam ferrugineam immutabatur, in Augusti principio è lucido fusca phalænula prodiit, cujus alæ lineis fuscis virgatæ erant, vespere volitat.

In medio stipite super quodam petiolo alia conspicitur erucula, quam in medium usque Junium hisce foliis enutrivit, ubi in aureliolam aut doliolum immutabatur, octo dierum spatii talis permanens continuò portatilis horologii adinstar pulsitabat, in principio Julii inde musca prorupit, cujus corpus, cum capite, cornulisque nigrum, ambæ alulæ pellucidæ, ungviculi sex flavi fuerant.

XLVII. *Anemone flore coccineo.*

**E**legantissimum hunc florem raritatis suæ gratiâ hic appixi, urticis huic erucarum generi verum in pabulum cedentibus, ejusdem quidem speciei hæ sunt erucæ, colore licet differentes, aliæ enim è lucido virides sunt. Aliæ fuscæ, singulæ tamen albis nigrisque lineis svaviter exornatæ sunt, quosdam in principium usque Septembris enutrivit, quarum aliquæ texturâ albicante confectâ fuscas in aurelias immutabantur, aliæ humi silentiosè sternebantur, fuscæ pedetentim factæ, & sursum in duas distinctas partes incurvantur, unde paucò tempore duo acari albi prorepebant, qui in doliola mutabantur, ex  
his



his iteratò cæruleæ duæ capitibus rubris instructæ muscæ pro-  
ducebantur; aureliæ in subsequenti anni mensẽ usque februa-  
rium immotæ jacebant ubi cinereæ atque flavæ albo nigroque  
colore condecoratæ phalænulæ prodierunt, vespere pariter vo-  
litant.

XLVIII. *Cyclamen flore purpureo.*

**E**RUCA fusca subtùs viridis ab ante sex ungviculis, in medio  
octò, & à retro duobus adhuc pediculis constans, in finem  
usque Augusti lactucâ per me enutrita fuscâ in aureliam im-  
mutabatur, Septembre fusca nigro colore condecorata inde  
phalænula prodiit, nigros habens oculos, vespere volitabat.

Inferius ad dextram cerasum conspicitur, cujus folio oblon-  
ga subflava, viridis erucula pascitur, ab antè sex ungviculis,  
& à retrò duobus constans pediculis; viridibus hisce cerasorum  
foliis in finem usque Julii illam enutrivit, ubi albicante texturâ  
sibi paratâ, fuscâ in aureliolam immutabatur, elapso quatuor-  
decim dierum spatio inde phalænula producta fuit, cujus alu-  
læ inferiores fuscæ. Superiores autem unâ cum corpore è lu-  
cido virides maculis albicantibus punctulisque nigris exornatæ  
erant, interdium celerrimè volitabat; hunc florem in gratiam  
legentium hic adjunxi.

XLIX. *Sonchus Levis.*

**H**ÆC herba certæ cujusdam erucæ pabulum est, cujus pars  
corporis superior cinerea, fuscis per longum decurrenti-  
bus virgata lineis, albis deorsum maculis aspersa, inferius au-  
tem roseo tincta colore fuerat, in fine Julii in aureliam è luci-  
do fuscâ immutabatur, hocce modo transformata in subse-  
quentis anni mensẽ usque Junium permansit, ubi subflava vi-  
ridis nigroque colore exornata phalænula in lucem prodiit, in-  
volando, vespere tamen, celerrima.



L. *Carduus vulgaris.*

Superiùs floris hujus cauli brevis crassus vermis, aut eruca insidet, hæc herba quidem non est hujus erucæ pabulum, sed exilibus in hac herbâ commorantibus animalculis vescitur; eam mense Julio fuscum in doliolum immutari animadversum habui, cujusmodi unum apertum in folio viridi remonstratur, elapso decem dierum spatio flava indè musca producta fuit, rubris constans oculis, viridem retrò caput maculam ostentans, corpus lineis nigris adornatum habens, alæ erant pellucidæ, ambæ nigricante rotundâ maculâ signatæ. Infrà ad dextram vermis jacet, corpore vermis è caseo producti colorem referente, oculis membroque postremo fusco colore tinctis constans, hunc cum doliolis hisce fuscis in frustro corrupti ligni betulæ mense februario reperi, ex hisce doliolis nigrarum flavis lineis virgatarum vesparum genus in lucem mense Majo prodiit, alæ harum utriusque quatuor pellucidæ, cornula nigra, unguiculi flavi erant.

Inferiùs adhuc ad sinistram vermiculus humi jacet, acarum colore referens, quem pariter in ligno corrupto reperi, in doliolum fuscum immutabatur, unde mense Majo fuscus è regione vermis exhibitus scarabæolus producebatur.

*Finis Secundæ partis.*



**T**itulare partis hujus tertiæ folium ovo oblongè rotundo sese intexentium formicarum metamorphosin exhibet; quarum ova canariæ avibus edenda traduntur. Ex ovis, ad maturitatem ubi pervenerunt, exiles, majoresque muscæ prodeunt, quas (ut in titulari folio videre est) educi copiosissimè, animadverti. Vigestimâ quinta Julii anni 1694. integrum, horum animalculorum omnis generis, minorum æquè ac grandiorum, tam alatorum, quam alis carentium millia, nonnulla quoque suis ex ovis, perceptâ volandi facultate, prorepentia comprehendentem nidum acquisivi, unde ea simili cum erucis metamorphose mutari, colligere facili negotio potui. Hic inferiùs ea collocavi, ut unâ cum Salomone virtutes eorum indagarem. Porro formicarum, in indiâ orientali, ità dictum, Regem in viridi malvæ foliolo collocavi, cujus posterior pars corporis majorem molliusculum subalbum vermem repræsentat.

### I. *Flos Hierosolomitanus.*

**H**ic ergo cæterarum erucarum, reliquorumque vermium mutationes exhibentur.

Erucarum super hocce flore sedentium quindecim eodem flore enutrivì, verùm aliquando neglectâ per oblivionem pabuli exhibitione semetipsas edendo consumpserant tribus exceptis, quæ superstites remanserant, hæ Septembris octavâ die degenerabant in aurelias, subsequenti anni mense Majo, qualis hic appingitur, indè phalænulæ cinereæ prodierunt.

### II. *Solanum vel solatrum.*

**H**Æc herba viridis, fructui vicinæ, erucæ pabulum est, decimâ die Junii mutatur in aureliolam, ac vigestimâ quintâ Junii lignei coloris papiliunculis inde prodiit, in volando celerrimus. Hic è regione nigra petiolum perreptans erucula conspicitur; depositis exuviis virescebat; sambuco prius albicante eam enutrivì, ast exinde nullatenùs immutabatur, hanc ergo herbam ei porrexi in escam, confectâ tandem albâ



texturâ, flavo, qualis hic unâ exhibetur, inde musca producta fuit.

### III. *Alcea.*

**H**Æc herba proprium viridis hujus erucæ pabulum est, hac illam servavi vivam in augustum usque, ubi fuscam in aureliam immutabatur, & vigesimâ primâ subsequenti anni die Maii priùs inde phalænula prodiit.

### IV. *Flos cardinalis.*

**F**Uscas hujusmodi erucas his in floribus amstelodami reperi, quibus eas etiam enutrivimus in octavum usque diem Septembris anni 1695. ubi mutabantur in aurelias, vigesimâ quintâ Junii subsequenti anni, qualis in hac figurâ demonstratur, papilioes inde producebantur.

### V. *Labrasca.*

**P**Arvulum baccis rubentibus insidens animalculum solummodo foliorum horum succo fruitur; nonâ die Junii colorem suum planè omninòque commutavit, quemadmodum in caule cernitur; decimâ septimâ die dicti mensis in aureliam conversa fuit; vigesimâ nonâ ejusdem lucidiore colore tinctum, aliam pariter formam induit, septimâ tandem Julii die, qualis infra cernitur, scarabæolus auriaci coloris inde prodiit.

### VI. *Spinus vel prunus sylvestris.*

**M**Agnum harum erucarum unâ congregatarum, admodùm Mexilium numerum in pruni sylvestris dumo repèri, circâ quem texturam amplam confecerant. Septimâ horâ vespertinâ in unam collectæ tam arctè conjungebantur invicem, ut rotunda nigricantis holoserici particula esse crederentur; integrum cum foliis omnibus ramum unâ cum texturâ rescidi, ac ejusmodi virides ramulos adferri quotidie, curavi, quos aquæ recenti pro escâquotidianâ immergebam; horâ nonâ matutinâ  
om-



omnes & singulæ ad pabulum confluxêre, deindè vero ad laborem, in eo consistentem, ut sibi domum exstruerent, accurrerunt. Cameras ergo alias suprà alias sibi texentes, lati semper digiti spatium interponebant, constructo pariter tantæ capacitatis ostio, ut perfectam noctæ magnitudinem eidem inhabitare valeant. Suis ergo cameris, sole suos diffundente radios, omnes & singulæ recipiebantur, eisdem ad deliquium usque solis immorantes; quotidianam hæc actio in consuetudinem abierat in vigesimum quartum usque Junii diem, ubi ovis oblongè rotundis sese intexere incipiebant, in quibus in subsequenti anni mensem Martium usque latuerunt, extunc autem phalænulæ prodierunt.

#### VII. *Malva.*

**V** Iridis & lineis albicantibus exornata crucula hoc flore tanquam pabulo in primam usque Junii diem vescitur, ubi mutatur in aureliolam; gressûs erat celerrimi, vigesimâ primâ dicti mensis hujusmodi papiliones flavi prodierunt; major eruca pariter hocce flore pascitur, immota plerumque jacebat, at à minutissimo etiam animalculo contrectata, bile veluti motâ, huc illuc feriebat. Tertiâ die Junii in collectis foliis quieti se dedit, decimâ octavâ Junii in aureliam immutabatur, decimâ verò sextâ albicans hujusmodi inquieta phalæna producta fuit.

#### VIII. *Aquilegia vel Aquilina.*

**V** Iridis hæc eruca hocce flore tanquam pabulo vescebatur, primâ Augusti harum aliquæ flavis ovis sese intexuerunt, decimâ octavâ nigræ hujusmodi muscæ indè prodierunt, uti latus habet.

Fuscum ac albicans animalculum sex ungviculis instructum pediculis tanquam pabulo vescebatur; secundâ die Junii rotundo albicanti ovo se intexuit, vigesimâ secundâ ejusdem mensis è lucido virentia proruperunt animalcula volantia, quorum unum superiùs femini insidens conspicitur.



IX. *Lamium vel galeopsis florens.*

**H**Ujusmodi virescentes eruculæ, quarum una viridi folio infidet, hac herbâ tanquam pabulo fruitæ sunt in mensem usque Augustum, ubi albis, quorum unum caulis inferius exhibet, ovis sese intexuerunt; subsequenter anni mense Majo suprâ erucam exhibitæ similes muscæ prodierunt.

Minima erucula flavo colore tinctâ, lineolisque rubris adornata eâdem herbâ suo tanquam pabulo vescebatur; in Julii principio albicanti ovo sese intexit, & ultimâ die dicti mensis papiliunculus hicce prodiit, qui in summitate floris exhibetur.

X. *Ficus.*

**F**USCAS has erucas fici foliis enutrivit in mensem usque Augustum, ubi mutabantur in aurelias, mense verò Septembri fuscæ hujusmodi phalænæ proruperunt.

XI. *Consolida Regalis.*

**H**I flores huic viridi albæque erucæ cedunt in escam, quæ vigesimâ nonâ Junii in aureliolam immutabatur, decimâ quintâ Julii ex hac, in aureliolâ in ovum fuscum conversâ, hujusmodi musca magna, & ex aliâ simili vigesimâ die dicti mensis fusca talis phalænula prodiit. Variæ quæstiones antehac istius mutationis tam diversæ à variis institutæ fuerunt, quænam tantæ muscam inter & phalænulam differentiæ vera ratio statuenda esset, nec admitti facile posse, quod una fœminei, masculi verò sexûs altera sit; sed effluxis aliquot annis ego, muscas his erucis insedisse, moramque trahentes intra erucæ membra semen effudisse deprehendi; cumque erucæ substantiâ tanquam pabulo vescerentur, fuscum in ovum immutatæ tandem similes in muscas transfiguratae fuerunt.



XII. *Mentha felina vel nepeta.*

**A**Nno 1619., vigesimâ quartâ Junii viridis hæc cruca hac herbâ enutrita formosam in aureliam immutata fuit, postquam tredecim dierum spatio quieti indulserat; quintâ Septembris inde phalænula quædam producta fuit.

XIII. *Papaver.*

**C**Alyci superiùs insidens vermiculus animalcula (pediculi) dicta in vigesimam sextam usque diem Augusti depascebatur, ubi in hujusmodi aureliam conversus fuit, Julio mense hujus generis alii jacuerunt immoti, in his apertis, huic in folio viridi exhibitæ, similes muscas inveni.

Nigra flavaque cruca floribus hisce tanquam pabulo vescebatur in vigesimam sextam usque diem Augusti anni 1615. ubi nigram in aureliam immutata fuit, & nonâ subsequentiis anni die mensis Junii phalænula figuratæ similis exindè prodiit.

XIV. *Melissa.*

**A**Nno 1683. vigesimâ quartâ Junii hæcce lignei coloris eruca svalbacum in germaniâ mihi transmissa fuit, naturæ fuit admodum tranquillæ; vigesimâ sextâ, dicti mensis sese intexens in aureliam immutabatur, nonâ verò Julii flavus hujusmodi papiliunculus inde prodiit.

Infimum animalculum in infimo viridi folio collocatum hocce folio nutriebatur, exutâ aliquoties pelle, quam continuo circumferebat, corpore que postico sæpè sæpiùs, timore quasi perculsum & in Angustiis veluti constitutum, contremiscens in hanc è regione depictam formam transfiguratum fuit; vigesimâ quintâ die Junii anni 1689. veluti lignum induratum est; Julio mense tandem aliquando hujusmodi scarabæolus indè prodiit.



XV. *Carduus Mariæ.*

**H**Æc eruca Carduo præfente tanquam pabulo vefcitur in decimam nonam ufque diem Julii. Harum erucarum una mutabatur in aureliam, cæteræ jacebant immotæ, è quibus vermiculi quàm plurimi prorepebant, ovulis feſe parvulis intextentes, interim ovula omnia circum circa contexebat in unum eruca, ne quædam deciderent; textura hæc goſſipium referebat. Poſt decem dies hujusmodi nigræ muſcæ fuerunt eductæ, ita ut dubio procul omni remoto ſua ſemina in erucam muſcæ effuderint. Septimâ Auguſti formoſus ille papiliunculus ex aureliâ prodiit, quem amatores Carduelem vocitant.

XVI. *Atriplex.*

**H**Acce herbâ erucam hanc in decimam ufque diem Auguſti menſis enutriveri, ubi nigram in aureliam immutata, tandem vigemâ quartâ dicti menſis in phalænulam rubicundam transformata fuit.

XVII. *Avellana.*

**V**ermem infimum viridem ſuper hiſce nucibus inveni, ubi exilia quædam animalcula ſive pediculos depaſcebatur, vigemâ quartâ Maii fuſcam in aureliam immutabatur, unde vigesima die Junii nigricans hujusmodi ſupra nuceſ exhibitum animalculum prodiit.

Supremam viridem eruculam tertiam die Maii ſuper hiſce nucibus pari modo reperi, nucibus adhærentia folia contexebat, quibus immorata celerrimè jam excurrebat, jam in hæc iteratò ſeſe citiſſimè recipiebat, tacta filo ſcendebat, talis in decimum quartum ufque diem dicti menſis permanens in aureliam immutabatur, ac tandem, qualis ſuprà repræſentatur, hujusmodi, papiliunculus indè prodiit.

Viridis hujus generis erucas, quarum una proſuſ infra repit, ſuper hocce fructu quàm plurimas inveni, ejuſdemque foliis  
enu-



enutrivì in decimum octavum usque diem Augusti, ubi duræ admodum texturæ sibi paratæ in decimum quintum usque subsequenti anni mensis Aprilis diem immanebant, unde tandem stipiti insidenti, similes muscæ productæ fuerunt.

XVIII. *Armeniacum pomum.*

**E**Legantes hujusmodi erucas quàmplurimas super hocce fructu, cujus foliis tanquam pabulo vescebantur in vigesimam octavam usque diem Septembris anni 1691. Amstelodami deprehendi, ubi semetipsas intexentes in aurelias immutabantur; in harum unâ vermis in nigram muscam postea conversus crevit, subsequenti anni mensis Aprili cæteris ex aureliis hujusmodi cinereæ phalænæ prodierunt.

XIX. *Parthenium*

**H**Æc eruca fusca in decimam usque Julii diem hac herbâ vescebatur, ac tandem in aureliam mutata quatuordecim dierum spatio fusca hujusmodi phalænula facta est.

XX. *Iris Hortensis Latifolia.*

**A**lbicantis hujus erucæ generis unica solummodò mihi fuit, quæ iride cæruleâ suo tanquam pabulo vescebatur, quâ carens ejusdem semine sese nutriit, tandem ex obscuro valdè subcærulea facta decimo septimo, anni 1689. die Julii deposuit exuvias aureliæ filo alligatas; quintâ Septembris indè lucida tandem aliquando phalæna prodiit.

Viridem folio irrepentem erucam radicibus ireos adjacentem in terrâ reperi; trigesima primâ die Martii anni 1698. mutata fuit in aureliam, unde subsequente mensis Junio cinerea hujusmodi phalæna producta fuit.

XXI. *Rubeus.*

**S**uperius obrepentem erucam hisce foliis enutrivì, quæ convolverat, quibusque immorabatur, exindè nunquam, nisi



captura cibum, exiens; ultimatim fusca fiebat; vigesimâ primâ Maii inter hæcce folia sese intexens ibidem in aureliam immutabatur, unde tandem lignei coloris papiliunculus exiit.

Infirmam subviridem fuscâ erucam hisce foliis pariter enutrivit svalbaci in mensem usque Junium anni 1683; tacta viridem quendam liquorem excernebat, in rotundum convoluta diu ita jacebat; naturæ fuit admodum silentiosæ, ita ut horis integris jacuerit immota; decimâ quarta commutabatur in aureliam, secundâque Julii formosa simili ferè cum erucâ floribus insidente, colore tincta phalænula prodiit.

### XXII. *Tithymalus.*

**H**Ujusmodi erucæ adhuc parvæ, flavæ sunt atque nigræ, majores autem factæ rubescunt; tactæ capite, haud secus ac irritatæ, huc illuc feriunt; hujus generis quàmplurimas habui Francofurti, sed omni tempore mihi destruebantur, ac inde non nisi muscæ prodierunt; hanc herbam avidè depascebantur. Anno 1684. decimâ octavâ die Junii duæ rursus in aurelias immutabantur, ac tandem die nonâ Julii formosam hanc phalænulam inde retuli, alterâ eadem adhuc die ovum viride pariente.

### XXIII. *Periclymenus.*

**E**legantium harum viridium erucarum Francofurti quàmplurimas in periclymeno, quo enutriebantur, inveni; decimâ tertiâ earum una mutabatur in aureliam, quintâque Junii subsequenti anni elegans hujusmodi phalæna inde producta fuit. Cæteræ, quas habueram, deponentes exuvias propemodum omnes emoriebantur, aut hujusmodi muscæ tandem educebantur; Amstelodami periclymeno illas enutrivit.

### XXIV. *Cotoneæ flos.*

**A**Nno 1683; primâ die Maii Francofurti ad mœnum supra mala cydonia hanc erucam inveni, quorum foliis etiam eam enutrivit, inquieta erat admodum, huc illuc continuo cur-



currens, ferè jejuna. Quartâ Maii cinereâ texturâ sibi paratâ, vigesimâ quartâ dicti mensis hujusmodi cineream in phalænam immutata fuit.

Fusca è regione erucula hisce foliis etiam vescens eisdem quoque fuit involuta, vigesimâ sextâ Junii in aureliam immutabatur, ac decimâ quartâ Julii papiliunculus ille cinereus inde prodiit.

### XXV. *Cotoneæ folia.*

**H**Ujusmodi fuscas, flavasque erucas cotoneæ foliis enutrivì, prunorum quoque ac rosarum foliis vescebantur in vigesimam octavam usquè diem Maii, ubi una depositis exuviis in aureliam immutabatur, vigesimâ quartâ Martii subsequenti anni, hujusmodi, qualis in uno latere cum cæteris conspicitur, phalænula lignei coloris indè prodiit; cæterum hæ erucæ contrectatæ prorsus immotæ jacent.

Erucam è regione, pruni sylvestris, cotoneæque foliis enutrivì, pauco vescebatur pabulo; ultimâ Maii fuscam in aureliolam immutabatur, ac vigesimâ die Junii cinereus hujusmodi papiliunculus, suprâ volitans, indè prodiit.

### XXVI. *Flos cariophyllorum.*

**S**UPER hocce flore similes lineis rubris virgatas eruculas inveni, quo Norimbergæ eas in duodecimam usquè diem Maii nutrivì, extunc floribus sese intexentes in aurelias immutabantur, undè vigesimâ dicti mensis, hujusmodi, ochræ colore tincti scarabæoli, quorum unus suprâ florem cernitur, e ducti fuerunt.

Qualis viridi folio insidet, talis Amstelodamum allata mihi fuit eruca flava lineis nigris virgata, quæ vix à me vigesimâ secundâ Junii depicta subitò sese intexuit, vigesimâ die Julii sequenti indè hujusmodi phalænula prodiit.



XXVII. *Nasturtium indicum.*

**H**Ujusmodi lignei coloris eruculas hocce nasturtio indico nutriti; nonnullæ decimâ tertiâ die Junii foliis virescentibus inclusæ mutabantur in aurelias, tertiâ Julii primus inde papiliunculus exiit, septimâ mensis ejusdem excluderentur alii duo, decimâ tertiâ alius adhuc eductus fuit.

XXVIII. *Buphtalmum.*

**E**Jusmodi flavæ nigræque erucæ floribus hisce vescebantur in vigesimam tertiam usque Julii, anni 1704. ubi sese intextentes in aurelias immutabantur; vigesimâ quartâ, subsequentis anni, mensis Maii die, hujusmodi rubri, nigrique papiliones indè proruperunt.

XXIX. *Phu vulgò valeriana.*

**H**Æc herba pabulum est hujus erucæ; decimâ septimâ Junii albicanti telâ confectâ convertebantur in aurelias, vigesimâ nonâ dicti mensis ejusmodi cinereæ phalænulæ indè producebantur. Fusca illa erucula decimâ quartâ Octobris anni 1704. telæ sese intexuit, ac vigesimâ quartâ Maii hujusmodi volitans papiliunculus indè fuscus exiit.

XXX. *Uvæ ursinæ.*

**S**imiles, cinerei albicantisque coloris lineis virgatas erucas harum uvarum folia viridia depascentes in vigesimam tertiam usque Junii anni 1706. Amstelodami reperi, ubi in aurelias conversæ, vigesimâ quartâ Julii in elegantes hujusmodi fuscas, albicantesque papiliunculos immutatae sunt.

XXXI. *Cerasa pliniana.*

**H**is super arboribus tres hujusmodi erucas inveni, quarum foliis tanquam pabulo vescebantur in nonam usque Junii diem,



diem, ubi metamorphosin subibant: primam itaque conver-  
sam in aureliam secunda deglutiit, usquedùm unica tantummo-  
dò superstes relicta fuerit, quæ tertiâ die Julii in phalænam  
cineream immutata fuit.

### XXXII. *Erice florens.*

**H**Acce herbâ in campis aridis progerminante tanquam pa-  
bulo vescuntur hæ erucæ; quæ decimâ quintâ, sextâ,  
& septimâ Augusti sese intexentes, decima sextâ, septima &  
octavâ dicti mensis anni subsequenti in duplicis hujusmodi ge-  
neris phalænulas, masculos nimirum atque femellas, immuta-  
tæ fuerunt.

Erucula media nigricans auriaco colore maculata pariter hac  
herbâ nutrita fuit, in Junii diem usquè trigessimam, ubi telâ  
suâ herbæ huic affixâ nigram in aureliam immutabatur vigesi-  
mâ sextâ Julii hujusmodi, lineis cinereis virgata phalænula in-  
de producta fuit.

Formosa hæc variegata eruca hac herbâ, quemadmodùm etiam  
millefolio unâ vescebatur, in gradiendo celerrima; vigesimâ  
secundâ Junii duram admodùm texturam conficere incepit, in  
quâ mutabatur in aureliam, quæ tacta sæpè numero inverteba-  
tur, tandemque prorsus exaruit; insuper ego duram illam tex-  
turam aperui, & in eâ, quod hic cernitur, inveni, hoc quem-  
admodùm in germaniâ, ita pariter Amstelodami observavi.

### XXXIII. *Trifolium & Carex.*

**V**ermis hicce terrei coloris trifolio insidens lumbricus à po-  
pularibus appellatur; rura pascua notabiliter destruit,  
herbæ radicem exedens; vigesimâ nonâ die Maii in aureliam,  
qualis sub sub verme cernitur, immutabatur, unde vigesimâ  
quintâ Junii hujusmodi, quale super flore cernitur, animal pro-  
rupit; terræ semen suum inserit, ac, uti populares asserunt,  
tribus ad minimum annis pro subeundâ metaphose indiget.

Elegantis flauæ, rubræque erucæ carex pabulum fuit in pri-  
mam usque diem Augusti, ubi telâ albicante confectâ nigram  
in aureliam immutabatur, decimâ quintâ Augusti albicans

H

hu-



hujusmodi phalænula, qualis suprâ cernitur, inde prodiit.

XXXIV. *Anemone.*

**H**Osce flores his erucis in ornatum addidi, cum in præcedente folio trifolium, & carex in gramine crescentia fuerint exhibita. Carex harum erucarum pabulum fuit in octavam usque Junii diem, ubi in aurelias, ac indè vigesimâ octava Julii in hujusmodi flavas phalænulas immutatæ fuerunt.

XXXV. *Gramen virgineum.*

**H**Anc flori insidentem erucam hic collocavi proprium ei pabulum ignorans; vix enim à me depicta sese die Junii octavâ 1705. ovo albicanti intexuit, ac vigesimâ octavâ mensis antedeicti hujusmodi phalænula inde prodiit. Vermis infimus stiqiti irrepens exilibus in omni plantarum genere reperibilibus pediculis pascitur; vigesimâ sextâ Junii, qualis sub verme cernitur, formam assumpsit, duodecim diebus elapsis hujusmodi scarabæolus inde prodiit.

XXXVI. *Salix.*

**I**Ngentes hæ erucæ foetidum spargunt odorem; in salice morantur, ejusdem medullam depascentes; pabulo verò carentes semetipsas invicem devorant; nec in ullâ scatulâ, lignum quodvis erodentes, asservari possunt, vigesimâ Aprilis nonnullæ sese intexentes, quartâ die Maii, quales hic exhibentur, (mas scilicet atque femella) phalænæ factæ sunt; aliam quoque vigesimâ Septembris acquisivi, hæc in terrâ, nullam assumens escam in Octobrem usque recondita in aureliam immutata fuit; decimâ septimâ Maii subsequentis anni hujusmodi phalæna inde prodiit, quæ primâ die centum quinquaginta octo, secundâ adhuc septuaginta octo ova peperit, ubi in fuscum colorem vergente corpore tertiâ die periit.



XXXVII. *Salix niger aquaticus.*

**H**Ujusmodi virides erucas punctatas in frisiâ quàm plurimas super hujusmodi salicibus atque malis, quarum arborum foliis tanquam pabulo in vigesimam octavam usque Augusti pascebantur, inveni, ubi nigras in aurelias immutabantur, & decima quarta Aprilis subsequenteris anni duæ hujusmodi cinereæ phalænæ ova viridia instantaneè parientes inde productæ fuerunt. Cæteri verò papiliunculi omnes citiùs educebantur, quorum alæ tantoperè fuerant intricatæ, ut ne formam quidem eorum agnoscere potuerim.

XXXVIII. *Salix.*

**E**LEGANS hæc eruca falice tanquam pabulo suo vescebatur, in vigesimam secundam usque Junii, ubi mutabatur in aureliam, indies in fuscum colorem magis magisque vergentem, roris adinstar super pruna cærulea descendens, inde tertiâ Augusti elegans hujusmodi cinerea rubicundaque phalæna prodiit.

XXXIX. *Flos salicis.*

**B**ICORNIS hæc eruca Lugdunum Batavorum mihi translata ibidem in falice reperta fuit, unde quoque per me enutrita fuit. Vel minimo etiam motu sonove percepto caput intrò retraxit, ac aliquamdiù nullatenùs movebatur. Escam capiens ambo cornula arctè composuit; subindè ex hisce binis cornibus alia duo mollia eaque rubicunda ejusdem cum antè memoratis durioribus, longitudinis exseruit; hæc in unam atque alteram partem motitans, ea tandem intrò rursùs ità recondidit, ut nec umbra quidem eorum amplius conspiceretur. Hoc in vigesimam sextam usquè Julii perduravit, ubi telâ sibi paratâ subsequenteris anni, Aprili mense in hanc phalænam immutata fuit.



XL. *Salicis folium.*

**S**uperior eruca viridis salicis folio nutriebatur, tacta subito convolvebatur, & è quolibet membro per modum siphonis quid limpidi liquoris excernebat, quotiescumque contrectata fuerat vigesimâ Augusti texturam amplam paraverat, unde subsequenter anni vigesimâ quintâ Junii quale è regione erucæ cernitur, flavum nigrumque animal eductum fuit;

Secunda semiflava, semique viridis eruca pari pabulo vescebatur, eodemque in frisiâ eam enutrivit; anno 1690. decimâ die Julii hæc ipsiusque generis erucæ cinereis ovis alternatim sese intexuerunt, unde similes, quarum una in medio cernitur, flavæ muscæ primâ Augusti productæ fuerunt.

Infima hæc nigricantia, punctis nigris notata, cadentia animalcula, supina præprimis haud facili negotio eriguntur. Salice aquoso vescuntur, vigesimâ quintâ Julii 1689. flavis ovis sese intexuerunt, decimâ quintâ Julii scarabæoli similes inde prodierunt.

XLI. *Folium salicis.*

**F**lavescentes hæ, maculisque nigris aspersæ erucæ foliis salicis pascuntur; vigesimâ septimâ Augusti 1689. duodecim dierum spatio jacebant immobiles, usquedum pelle sua exuerentur, eleganterque virides in aurelias intrâ quatuor horarum spatium fusco colore tinctas immutarentur; & vigesimâ primâ Maii in mensem usque Junium elegantes hæ phalænæ ova viridia parientes inde prodierunt. Hujusmodi ex obscuro cinerea. quorum unum hic inferiùsunà cum transformatione suâ repræsentatur, animalcula quartâ die Junii in salicibus inveni, quorum foliis vescebantur; summitatum tamen solummodò succum depascentia foliis alioquin integris relictis. Duodecimâ Junii folio aut stipiti cuidam affixa metamorphosin subierunt, usquedum vigesimâ quartâ Junii ex obscuro virides hujusmodi scarabæoli inde prodierint.



XLII. *Rosa.*

**H**Ujusmodi erucæ rosarum foliis tanquam pabulo vescuntur, ex confectâ Julio mense texturâ prodeunt adhuc phalænulæ Augusto mense; sed Augusto sese intexentes immotæ jacent in subsequenti anni mensem usque Julium, ubi prius ex inde phalænulæ educuntur, è quibusdam etiam aureliis vermes excreverunt, in ova fusca ex tempore commutati; quatuordecim diebus elapsis hujusmodi muscæ proruperunt.

XLIII. *Rosa.*

**S**UPREMA flavescens erucula rosæ in decimam usque quartam Julii pascebatur, ubi cum reliquis, ovis albicantibus intexta quartâ Augusti in hujusmodi muscam transformata fuit. Inferior eruca viridis rosæ quoque pascebatur tanquam pabulo suo; vigesimâ primâ Maii nonnullæ hujus generis intextæ foliis in aurelias immutabantur, unde decimâ quartâ Junii lucidi ochræ colore tincti papiliunculi similes educebantur.

Harum semiviridium, & semiroseæ coloris erucularum calycibus irrepentium super rosæ, quàm plurimas inveni, quarum folia depascebantur; quintâ Maii suum cum viridi colorem immutantes in aurelias inversæ fuerunt, unde vigesimâ secunda dicti mensis fusci tales papiliunculi prodierunt.

XLIV. *Rosa.*

**M**INIMARUM viridium erucularum quàm plurimas super rosæ inveni, quibus etiam eas enutrivit; vigesimâ primâ Maii mutabantur in aurelias fuscas, & sextâ Aprilis subsequenti anni, quales suprâ eruculam cernuntur, papiliunculi inde prodierunt. Superiorem fuscam erucam rosarum quoque foliis enutrivit; anno 1684. à vigesimâ Maii in sextam usque Junii ferrugineo colore tingebatur, nonâ Junii in paratâ sibi telâ mutabatur in aureliam, unde vigesimâ nonâ dicti mensis, qualis suprâ eruculam cernitur, papiliunculus prodiit.



XLV. *Rosa.*

**P**Endula viridis erucula his quoque rosis pascitur; hocce genus erucularum à dorso sæpe sæpius obrepit, filoque ex ore prodeunte descendit ac ascendit. Decimâ Maii mutatur in aureliam, decimâ tandem octavâ in muscam nigram transformatur.

Major eruca viridis rosis pariter fruitur; vigesimâ secundâ Maii depositis exuviis mutabatur in aureliam, unde post dies quatuordecim ochræ colore tincta phalæna prodiit.

XLVI. *Abiegna folia.*

**C**Inereas has erucas silentiosas admodum, prorsus immotas, in unum convolutas foliis subjacentes, & non nisi avium excrementa repræsentantes, prius erucas esse dubitavi; malorum foliis eas in Frisiâ enutrivî; vigesimâ tertiâ harum una folium ita firmiter contexit, haud secus ac si glutine compactum esset, in quo mutabatur in aureliam; cæteræ paratis sibi texturis ordinariis, mutabantur in eisdem in aurelias, decimâ quartâ Aprilis subsequenti anni primus papilio prodiit, quem alii mense Maii sequebantur, è lucido viridia ova parientes, papiliunculus infra erucam cernitur.

Erucam viridem unâ cum superius allegatâ cinereâ, eâdem super arbore reperi; decimâ octavâ Augusti silentiosè prostrata deponebat exuvias, ac absque texturâ mutabatur in aureliam; subsequenti anni decimâ quartâ Aprilis prima phalæna prodiit, qualis in supremo viridi folio cernitur, cæteræ verò subsequente mense Majo producebantur.

XLVII. *Convolvulus.*

**R**Emonstrato licet in præcedente folio ultimarum harum erucarum pabulo, & hæc arbor etiamsi sylvestris sit, extrema tamen hæc folia floribus exornare volui, nullatenus dubitans, quin rem amatoribus pergratam facerem. Fusca hæc eruca vigesimâ die Junii texturam paraverat flavam, ac in eâ flavam in aureliam quoque fuit immutata, unde decimâ quartâ Julii hæc auriaci coloris phalæna prodiit.

## XLVIII.



XLVIII. *Chalthæ.*

**F**Lava hæc eruca malorum foliis in mensem usque Septembrem enutrita fuit; decimâ quintâ Junii subsequenti anni fuscâ priùs in aureliam immutata, phalæna facta est. Hujusmodi animalcula, quorum unum viridi folio insidet, pediculis plantarum exilibus tanquam pabulo vescuntur; in principio Junii mutabantur in aurelias, sub finem hujus mensis hujusmodi scarabæi inde prodibant flavi.

Fuscum inferius animalculum in mensem usque Junium aquæ immoratur, in quo in terram prorepit, & ex post hujusmodi volitans animalculum, quale folio insidens exhibetur, inde producitur.

XLIX. *Flos mali punici.*

**S**uperiorem erucam malorum foliis enutrivit; anno 1699. decimâ Septembris albicanti telæ sese intexuit amstelodami, aprili mense subsequenti anni cinerea hæc phalæna inde producta fuit. Bicaudata inferior hæc eruca nullâ prorsus interpositâ morâ sese intexuit, ita ut in ejusdem pabuli cognitionem devenire nequiverim; albâ sibi texturâ paratâ in phalænam, qualis in flore cernitur, transfigurata fuit.

L. *Martagum.*

**E**jusmodi viridia animalcula neque pabulo determinabili vescuntur, neque statuto tempore reperiuntur, omnibus in herbis omnibus anni temporibus ea est reperire, ubi cunque locorum albicans hujusmodi spuma comparet, ibidem hæcce latitant animalcula; usquequò in salientes, inferiùs unâ repræsentatos scarabæolos immutentur.

Subviridis eruca malorum foliis in octobris octavam usque diem enutrita fuit, ubi mutabatur in aureliam, & vigesimâ nonâ Junii subsequenti anni hæcce phalæna prodiit; eruca cum phalænâ superiùs exhibetur.

Infirma subviridis erucula grassularia foliis vescebatur; ejusdem



dem autem arboris tam fructu quàm flore jam in duabus primis partibus exhibitis, hic illos rursus in medium producere nolui, eorum loco martagum hoc, florem etiam elegantissimum substituens. Hæ eruculæ tactæ filio mediante subito descendunt; in gradiendo sunt admodum celeres; duodecimâ die Maii sese intexentes intra folia reconditæ fuscas in aurelias immutabantur, vigesimâ quartâ fusci, albicantesque, quorum unus suprâ juxtâ suam aureliam exhibetur, papiliones inde prodiverunt.

Observe, quod primam omnium insectorum metamorphosin aurelias sive nymphas, secundum erucarum papiliones, qui diurni sunt seu de die circumvolitant, nocturnos verò, sive noctu circumvolitantes cum mouffeto phalænas vocaverim, secundam denique acarorum & vermium transformationem muscas & apes nuncupaverim. Vale.

F I N I S.

































