

Epistola anatomica, problematica sexta / Authore Johanne Henrico Graetz, ad ... Fredericum Ruyschium.

Contributors

Ruysch, Frederik, 1638-1731.
Graetz, Johannes Henricus, active 1694-1696.

Publication/Creation

Amsterdam : Jansson-Waesberge, '1731' [i.e. 1744?]

Persistent URL

<https://wellcomecollection.org/works/vq8rqp7x>

License and attribution

This work has been identified as being free of known restrictions under copyright law, including all related and neighbouring rights and is being made available under the Creative Commons, Public Domain Mark.

You can copy, modify, distribute and perform the work, even for commercial purposes, without asking permission.

**wellcome
collection**

Wellcome Collection
183 Euston Road
London NW1 2BE UK
T +44 (0)20 7611 8722
E library@wellcomecollection.org
<https://wellcomecollection.org>

EPISTOLA
ANATOMICA, PROBLEMATICA
SEXTA.

Authore

JOHANNE HENRICO GRÆTZ,

Ad Virum Clarissimum

FREDERICUM RUYSCHIUM,

Med. Doct. Anatomiae ac Botanices Professore.

DE

Arteria & Vena Bronchiali, nec non de Polypis Bronchiorum
ejectis, Venæ & Arteriæ Pulmonalis ramos mentientibus.



AMSTELODAMI,

Apud JANSONIO-WAESBERGIOS,
MDCCLXXXI.

EPISTOLA

ANATOMICA, PROBLEMATICA

SEXTA.

Auctore

JOHANNI HENRICO GRÆTZ

Ad Virum Clarissimum

FREDERICUM RUYSSCHIIUM,

Med. Doct. Anatomie ac Botanices Professorum.

DE

Arteris & Venis Bronchialis, nec non de Polypis Bronchiorum
ejectis, Venis & Arteris Pulmonalis ramos medicamentibus.



AMSTELÆDAMI.

Apud JANSONIUM-WAERSBERGIUM
MDCCLXXI.

CELEBERRIME ET EXPERIENTISSIME
VIR

Fautor summopere colende.

N tantum nonnulli priorum temporum venerantur Me-
dicos, ut iis cunctarum omnino rerum accuratissimam,
& omnibus partibus absolutam tribuant scientiam, ad-
eoque nihil prorsus novissimis hisce seculis dici posse
velint, quod antea ab illis scriptum non fuerit. Quod ipsum si-
cuti præstantia ingenia haud parum occœcavit, & ab ulteriori in-
dagine deterruit, ita vel maxime cognitionem Corporis humani
anatomicam, totius reliquæ, seu Theoreticæ, seu Præcticæ Me-
dicinæ fundamentum, tam mancã, tam superficialiam, tam
que obscuram ad nostrum usque ævum reliquit. Quippe tantum
abest, ut veteribus totius Corporis structuræ mechanismus, vel
partium numerus & situs cognitus fuerit, ut etiam maximam eo-
rum, quæ in illo latent, partem ipsos ignorasse summa asseri pos-
sit ratione, scriptaque ipsorum abunde testentur. Neque enim
tam frequenter & studiose cadavera secarunt humana, debita eo-
rum copia, aliisque ad accuratiorem Anatomiam necessariis re-
quisitis destituti, brutorumque hinc sectionibus plerumque con-
tenti, unde quoque illa erroribus non carent, quæ de partium a-
natomia scriptis suis mandarunt, utpote quæ ut plurimum analo-
gismo inter Hominis brutorumque corpora, fundamento infir-
mo & per accuratiorem Modernorum autopsiam tantum non
everso, superstruuntur. Non tamen is sum, qui vel *Galeno* restau-
ratæ anatomes gloriam præripiam, vel ingratus Majorum nostro-
rum studia arrodam; Quin potius venia ipsis danda, benigneque
ignoscendum, sicubi vel gravioribus occupati studiis vel ob sub-
jectorum penuriam lapsi fuerint, necessariaque quædam prætermi-
serint. Habent enim Artes quælibet suas ætates, sensimque in-
crementa capiunt, neque uno tempore nascuntur scientiæ & ado-
lescunt; Quod quam maxime obtinet in Anatomia, cujus objec-
tum adeo intricatum existit, ut Dædaleum vere dixeris Labyrin-
thum, aditum curioso spectandique cupido patentissimum, exitum
verò difficillimum, si non impossibilem concedens. *Ejus arcana*

(ut *Seneca* verba in hunc quoque traham sensum) non promiscue nec omnibus patent; reducta & in interiore Sacratio clausa sunt. Ex quibus hæc ætas aliud, aliud, quæ post nos subibit, adspiciet ætas. Quanta igitur non reputanda erit illorum malitia, qui in id solum incumbunt, ut Veterum scripta in alium detorqueant sensum, illosque etiam invitos authores faciant eorum, quæ hæctenus latentia studio Anatomicorum nostri ævii indefesso detecta fuerunt. Detestanda hæc est illorum consuetudo; qui, cum ipsi nihil ex proprio penu depromere valeant, aliorum Illustrum ingeniorum vellicant & lacerant famam, iisque inventorum gloriam nefando furto præripiunt. Non specialius jam per omnia nostri sæculi exempla excurram, neque innumerorum, quibus illud præ aliis superbit ævis, inventorum fata enarrabo, nimis enim jam sunt trita eruditorum manibus, quam ut nunc demum mentem subire debeant calamum. Quin potius, Vir Celeberrime, Tuum ipsius exemplum amplissimam mihi scribendi copiam suggerit. Etenim virtus tua & in anatomicis peritia quemadmodum sine exemplo vere insignis est. ita habet illa quoque suos tum admiratores, tum olores frequentissimos & maximos. Atque horum furor, livorque in tantum sævit, ut illum, quem à multis jam annis Eruditissimi Viri juste Tibi decreverunt, honorem, dubium nunc facere conentur. Vertitur nimirum jam annus trigessimus primus quo primus in *Tractatu Valvularum in vasis lymphaticis & lacteis dilucidationem & quasdam Observationes Anatomicas rariores continente, Arteriam bronchiale* ex vitulo descripsisti & Eruditis communicasti, qui etiam eam ipsam Autopsia deprehendentes, assensum non tantum, sed & inventionis ejus gloriam Tibi tribuerunt. Quo non obstante, scrupulosi & invidi Censores dictam arteriam ab *Erasistrato*, alii à *Marchettis* jam dum descriptam audacter pronunciant. Cui ipsi asserto, utpote à talibus prolato, quibus aliqua fides & auctoritas tribuenda videtur, cum haud paucos tanquam Oraclis ex tripode dictis assurgere deprehenderim, Antiquorum & Recentium Anatomicorum monumenta è re facientia studiose volvere in animum induxi meum, ut quid tandem veri dicto rumori subsit, manifeste constet, Ac *Erasistratum* quidem quod attinet, cum scripta ejus temporum injuria perditæ sint, *Galenum* fidelissime dogmata *Erasistrati* recensentem omni studio evolvi, atque longæ inquisitionis labore incidi tandem in *Tractat. de Loc. affect. lib. v. cap. III.* ibique nonnulla, quæ dictæ opinioni patrocinari videntur, depre-

prehendi. Agit autem Galenus I. all. id solummodo, ut inflammationes membranæ Pleuræ & Musculorum Thoracis intercostalium tandem suppurari, pusque in cavitatem thoracis effusum quandoque in pulmones & asperam arteriam recipi atque exspui ostendat. Pro determinandis tamen modo & viis, quibus in asperam arteriam *aqua mulsa* ut pus illud vocat, ingrediatur, illum verborum satis & felicem tum in aliorum sententiis refellendis, tum in propria stabilienda deprehendo. *Erasistrati* præprimis placita ad severius revocat examen, huncque in finem ipsissima ejus verba ex *Tractat. de sanguin. Educt.* allegat, quæ sequentia sunt: *Via autem; per quam incedunt ea, quæ ab iis sedibus rejiciuntur, hujusmodi est. Ab ea arteria, quæ spinæ adjacet, vasa quaedam ad utrumque latus, tam dextrum quam sinistrum, similiter procedunt: deinde in loca vicina multiplici divisione dispersa tandem adeo evadunt exigua, ut sensum lateant. Quum itaque sanguis in hujusmodi arterias inciderit, nonnunquam per concavam arteriam ad loca, quæ circa pulmones sunt, atque ad eos nexus, per quos pulmo apud spinam arteriæ conjungitur, ascendit: quippe ea, quæ huc inciderint, hac via ad pulmonem ascendere solent. Verum quomodo ex pulmone dein rejiciantur, antea dictum. Conqueritur postmodum ipse Galenus de horum *Erasistrati* verborum obscuritate. Egoque cum illo quærerem ex istis *Erasistrati* asseclis & cultoribus, quid sibi velint ea loca, quæ circa pulmones sunt, atque isti nexus, per quos pulmo apud spinam arteriæ conjungatur? Placet hic verba Galeni de Nexibus illis addere: loquitur autem sequentem in modum: Etenim, si vel per membranas, vel per fibrosa quaedam corpora fiant, ad sanguinis magna contenti arteria in pulmones delationem nihil conferunt: quippe necesse est ex arteria oriri vasa quaedam, per quæ sanguis in pulmonem transferatur, quemadmodum *Erasistrati* secta hoc ipsum per arteriam pulmonei substratam fieri autumat. Hujus enim arteriæ extremæ partes, & quidem exiguæ ad asperam arteriam transire videntur: atqui ipsa quoque ex magna arteria antea, quam ad spinam perveniat, initium sumit. Atque hoc illud est ænigma cui solvendo non ego sane Davus sufficio, sed egregii illi & arguti audiendi sunt Oedipi. Præsto ergo hi sunt atque ex his intricatissimis verbis claræ & insufficientissimam *Arteriæ bronchialis* descriptionem extricasse sese vane jactitant. Verum enim vero, quæ hic est facta ab *Erasistrato* mentio arteriæ cujusdam bronchialis? dum de Nexibus*

quibusdam in genere loquatur. Quæ quælo hujus arteriæ descriptio accuratius ab *Erasistrati secta* data? *Galen* ergo rectius dixissent descriptionem *arteriæ bronchialis*, quicumque tandem *Erasistrato* illam obtrudunt. Ast nec verba *Galen* adeo clara sunt, ut hinc luminis quicumque ad inveniendam quandam *arteriam bronchiale* cuiuspiam suboriri possit. Quæ enim ex illis apparet arteriæ dictæ origo clare & specialiter indigata? quis sodes ejus progressus distincte designatus? aut quæ tandem ejus per pulmonis parenchyma diramificatio evidenter explicata? Aut si tandem ex supra allegatis verbis concludere quis vellet, *Galeno arteriam bronchiale* probe fuisse cognitam, dicat mihi, obsecro, cur ille in aliis suis scriptis Anatomicis, ubi pulmonum vasa ex professo tractat, ejus nullam omnino injecerit mentionem? Testantur ulterius hanc *Galen* obscuritatem omnes, quotquot post eum floruerunt, Anatomici, hanc arteriam prorsus silentes, cum tamen alia antiquitatis inventa haud celarint, sed plenis potius deprædicent buccis. Non magis itaque *Galen* locus citatus videtur dubiam Tibi reddere palmam, Vir Celeberrime, quam forte *Hippocrates de Corde*, *Stenoni* & *Lowero*, fibrarum cordis musculosarum seriem & ordinem primum exhibentibus, dum, *Cor musculum valde fortem, non nervo, sed densitate ac constrictione carnis esse*, ait, vel etiam ipse *Galenus*, *Afello* & *Pecquetto*, lacteorum vasorum inventoribus, dum *Administrat*, *Anat. Lib. VI. Cap. VII.* loquitur de *glandulis mesenterii*, ad quas vasa quaedam ab iis, quæ ad intestina feruntur, porrigi conspiciantur, ut & cum alibi injicit mentionem vasorum mesenterii lacte nonnunquam repletorum obscurissimam, ut *de Administrat. Anat. Lib. VII. Cap. XVI. de Usa Part. Lib. IV. Cap. XVII.*

Ex *Marchettis* vero meliora quis non hauriet, dum *Anatom, Cap. X. p. m. 129.* satis generaliter adducit *observabiles duas, aut tres arterias, ab arteria magna productas, quæ per substantiam pulmonum propagantur*. Quippe & hic ubique existunt spissæ nebulae, negligitque *Marchettis* quam maxime id, quod accuratioris est anatomici, multumque abest, ut exinde, quod ille ex arteria magna ramos ad pulmones tendere dixit, Anatomici sui & subsequents temporis *Arteriam Bronchiale* sectionibus suis demonstrare potuerint, quin potius illam omnes eo usque, donec Tua, Vir Celeberrime, solertia ipsam sole meridiano clariorem exhiberet, ignorasse, fidem faciant eorum scripta, confirmetque idem *Magnus Lugduni Æsculapius Sylvius Prax. Lib. 1. Cap. XXIV.* Interea
cum

cum hæc ita se habeant, constetque rationibus plusquam certis. *Arteriam Bronchiale* Te unicum agnoscere inventorum, invitis malevolis; precibus à Te contendo obsequiosissimis velis illi, quod circa ejus historiam mancum adhuc tum reliquisti, proxime ultimam admovere manum, & ostendere *verum ejus ortum* & per *pulmones progressum in Homine*, simulque, *an nulla inter illam & Arteriam Pulmonalem reperiat anastomosis*, ceu hoc observare est in aliis visceribus duplici arteriarum genere instructis, v. gr. in utero inter arterias hypogastricas & spermaticas, in Cerebro inter Caroticas & Vertebrales, &c. Cui simul subnectas quæso, *Vir Celeberrime*, tuum de *Vena socia bronchiali* iudicium, an scilicet revera detur, & quis tandem ejus sit exortus. Dubitant enim non pauci de ejus existentia, inter quos ipse est *Galenus*, qui l. all. contra *Erasistrati* opinionis alterum momentum, quo venas ad educendum pus ex thorace in pulmones in auxilium vocat, disputans, in sequentia prorumpit verba; *Verum à magna Vena, quæ Spina incumbit, venam aliquam in pulmonem transire neque nos unquam vidimus, neque dissectorum quisquam scripsit, ac ne Erasistratus quidem id affirmare ausus est: quippe inter omnes convenit, quod à dextro cordis Ventriculo per unum duntaxat vas pulmo sanguinem recipit.* Aut si nonnulli in ea admittenda faciles sunt, in determinando tamen ejus ortu & progressu dubii hærent & in contrarias eunt sententias. Accuratissimus nostri temporis *Anatomicus Philippus Verbeyen Anatom. Tract. III. Cap. IX. p. 145. Arteriae Bronchialis Venam ejusdem cognominis comitem esse*, ait, *ejus exortam vero sibi non dum satis innotuisse*, ingenue fatetur, *inque ove illum reperisse se communem cum Origine Vene Coronariae Cordis*, scribit. *Ds. Bourdon* vero, referente *Eodem*, depingit istam Venam ut immediate à Vena Cava superiori abscedentem.

Gratulabitur sibi Orbis eruditus de Visceris hujus intricatissimi structura, tuis auspiciis plene planeque detecta, in quantum scilicet manus *Malpighii* oculatissime intacta nonnulla reliquerunt. Visceris, inquam, hujus intricatissimi, cujus vasorum mirificum & reticularem contextum dum accuratius lustro, citius nodus gordius quam eorum nexus à reliqua pulmonis substantia dissolvi posse mihi videtur. Imo tota potius frustra pulmonum secedent cum vasis, hocque toto die in Phthificis contingere observant Practici, vidique ego ipse talia apud *Clariss. D. Limmerum Profess. Athenæi Anbalini*, quod *Serveste est*, *Præceptorem meum quondam fidelissimum.*

Refert

Refert nihilominus *Tulpius Observat. Medic. Lib. II. Cap. XII. XIII.* duas historias portionis arteriæ & Venæ, ab omni substantia pulmonum separatæ, tussi rejectæ. Ast benigne ferent Celeberrimi Viri manes, si frustula illa depicta, non venæ neque arteriæ furculos, sed concreciones polyposas in bronchiorum ramis factas credam. Nolo tamen adeo audacter huic sententiæ inhærere, nisi Tu, Vir Celeberrime, illa ita esse, experientia tua multifaria demonstraveris.

Quod super est, ea, qua possum, humanitate à Te peto, ut æqui bonique consulas meam tum in scribendo prolixitatem, tum in petendo audaciam, ad quam immensus Tuus erga me favor & affectus me compulit, quo etiam fretus, firmissime mihi persuadeo. Te nec Tibi ipsi, nec eruditorum votis, nec meo emolumento defuturum. Vale interim, decus Anatomix splendidissimum, & favere impofterum perge.

*Virtutum Tuarum Admiratori perpetuo & Cultori
Observantissimo*

E Museo meo Amstelod.
A. 1656. d. 9. August.

JOHANNI HENRICO GRÆTZ

F R E

FREDERICI RUYSCHII RESPONSIO,

Ad Virum Expertissimum.

D. JOHANNEM HENDRICUM GRÆTZ.

*In Epistolam ejus Anatomicam, Problematicam,
de Arteria & Vena Bronchiali, &c.*

Expertissime Vir

Quod Galenus *Anatom. Administrat. Lib. IV. Cap. I.* jam dum de suæ ætatis Medicis dixit, illos, qui quidem *confectionibus operam dedisse putantur, utiliore illarum parte neglecta, eam, quæ cavillatoria magis est, exercere,* id de præsentis sæculi Medicis aliquibus jure merito etiam pronunciari posset. Nam studium contradicendi & litigandi magis solenne nonnullis est, quam exercitium Anatomicum. Loco quod alii in Corporis humani structuram indagandam, omnem collocent operam, nonnulli Veterum pervagantur scripta, idque solummodo, ut contradicant. Me quod attinet, libenter ipsis artem hanc cedo, neque famam hanc invideo. Optarem modo, ut mea me etiam libertate frui sinant. Hoc enim; si à malevolis impetrem, nunquam desinam pro augenda, quantum in me est, cognitione Anatomica labores suscipere, atque summum præmium diligentiae meæ aestimabo si studia alicujus utilitatis in Medicina, & eruditae accepta esse intellexero. Neque etiam illos valde curo, qui eatenus quoque mihi obesse student, dum laborem meum mihi præripiunt, aliisque attribuunt. Successu id agunt profus infelici, & rationibus minime solidis, ceu etiam latius & nervosius in Epistola Tua, *Experientissime Vir, ix. die Augusti ad me data deducis. Nihil revera habeo, quod argumentis tuis ibi adductis, addam, quam quod*

B

Auz

Authores illos, quibus *Arteria Bronchialis* inventionem tribuunt nonnulli, me tunc ne quidem legisse, sed proprio Marte me dictam Arteriam invenisse, sancte testari queam. Quicquid sit, satius esse duxi, Tibi Anatomiae Cultori indefesso, tuisque petitis impraesentiarum satisfacere, quam incertam & mancam inventi mei Historiam relinquere. Doleo equidem summopere, quod, ob Caelum, aestivo hoc tempore, conatibus nostris minus favens, nulla suppeditetur commoda occasio, in cadavere adulto *Arteriam Bronchiale*m delineandi. Tuæ nihilominus, Experientissime Vir, petitioni obtemperaturus, *Arteriam* meam *Bronchiale*m ad objectum infantis, quod ad manus erat, & per aliquot annos conservaram, delineare coactus sum, sperans, partium exiguam molem compensatum iri distincta & nitida præparatione & delineatione. Annus jam agitur trigessimus primus, quo hanc Arteriam publici juris feci; ex corpore Vitulino desumptam, nomine *Arteriae Bronchialis* condecoratam, quandoquidem observabam per Bronchia Pulmonum repere ad extremum usque. Ludit autem Natura sæpius circa hujus Arteriæ in homine exortum, Aliquando enim immediate illam ex Arteriæ Magnæ ipso Trunco descendente, idque ad latera Arteriarum intercostalium ortam, viderunt multi, ego vero sæpissime eam deprehendi progredientem ex infima parte arteriæ inter costalis superioris trunculo, sicuti videre est Tab. 7. Fig. 3. Nonnumquam vero, prout exhibet Tab. 7. Fig. 2. simul cum Arteriâ Intercostali dextri lateris, tertia, ex Aortæ trunco descendente exorsa, semenciæ intervallo ab exortu à dicta Arteria Intercostali recedit, Bronchiisque pulmonum annexa, ad extremum usque ea concomitatur. Ita ut ne minimum quendam Asperæ Arteriæ ramum hac *Arteria Bronchiali* destitutum humana industria demonstrari queat. Variis autem locis hæc *Arteria Bronchialis* anastomosibus associantur ramusculis minutissimis Arteriæ Pulmonalis, ut patet ex Fig. 5. Tab. 7. Repleta enim Arteria Pulmonali ceracea materia, illico quoque repleti conspiciuntur ramuli *Arteriæ Bronchialis*; nullusque dubito, quin hoc vice versa quoque fiat, quamvis id nunquam tentarim. Circa *Arteriæ hujus Bronchialis* comitem Venam, per plures annos anceps dubiusque hæsi, nec adhuc tum eam mihi videre licuit, neque autem eam hic magis necessariam esse, quam in hepate, ubi Arteria Hepatica nullam quoque peculiarem sibi & sociam vendicat Venam. Expectorata Vasa pulmonalia ab omni substantia pulmonali

monali separata quod attinet, talia multoties quoque visa ab aliis, hausi, nunquam vero eadem tussi rejecta offendi. Polyposas autem illas fuisse concreciones, tecum Experientissime Vir, judico. Possumque tales albicantes Vasorum instar ramosos, imo Vasa ad amussim fere æmulantes polypos domi reservatos, unicuique ostendere, ubi quilibet observabit, posse illos facillime imponere observatoribus, nulla enim in re ab arteriis venisque differunt, quam sola cavitatis absentia, cum ubique solidi, durique existant. Verum cum non liceat mihi, pluribus implicito negotiis, proluxius omnia pertractare omnium eorum, quorum breviorum hic injeci mentionem figuras adjeci, Adornavi autem eas ad objectum adeo accuratissime, ad unicuique sincero, spectandique cupido, illas in præparatis meis luce meridiana distinctiores, me demonstraturum promittam.

Cæterum, Experientissime Vir, si qua in re Tibi inservire posse judicaveris mea opera, eam totam studiis Tuis dicatam esse, velim persuasum tibi habeas. Affectum tuum singularem & candidum, quem abunde erga me semper testatus es, quovis officiorum genere remunerare, nullo non tempore studebo. Vale & amare perge illum, quem nosti ex sincero animo.

Totum Tuum

FREDERICUM RUYSCHIIUM.

Dab. Amstelodami die
14 Sept. 1659.

B 2

TABU.

T A B U L A H Æ C
quinas exhibet Figuras, quarum

PRIMA Arteriam Bronchiale[m] è pulmone infantis desumptam, indigitat.

SECUNDA Portionem Trunci Arteriæ Magnæ descendentis cum abscissis trunculis Arteriarum Intercoastalium, ut & exortum Arteriæ Bronchialis, nec non portionem venæ Azygos demonstrat.

TERTIA Portionem Arteriæ subclaviæ, ut & Arteriam Intercoastalem superiorem cum suis trunculis abscissis nec non Arteriam Bronchiale[m] cum Arteria Oesophagea ostendit.

QUARTA Serum sanguinis coagulatum, Polypum vulgo dictum, expectoratione expulsum, sistit.

QUINTA. Ramulum Arteriæ Bronchialis cum annexo ramulo Arteriæ Pulmonalis, cui variis in locis associatur atque unitur, repræsentat.

Figuræ Primæ Indigitatio,

AA. Trunculi Arteriæ Bronchialis è corpore infantis.

B. B. B. Ramificationes ejusdem Arteriæ.

Figuræ Secundæ Dilucidatio.

A. Portio Trunci descendentis Arteriæ Magnæ.

B. B. B. Trunculi Arteriarum Intercoastalium abscissi.

C. Exortus Arteriæ Bronchialis è tertia arteria intercoastali.

D. Portio Venæ Azygos.

Figuræ Tertie Expeditio.

A. Portio Arteriæ subclaviæ, è qua exoritur.

B. Arteria intercoastalis superior.

C. Arteria Oesophagea è dicta intercoastali oriunda, & hætenus ab Anatomicis neglecta.

D. Arteria Bronchialis abscissa.

E. E. Ramuli arteriosi per faciem interiorem duplicaturæ Pleuræ disseminati, & præsertim per lamellam internam, idque ex infante.

Figuræ Quartæ Explicatio.

A. Truncus Polypi ex Aspera Arteria rejectus.

B. B. Ejus ramuli.

Figuræ Quintæ Dilucidatio.

A. Ramulus Arteriæ Pulmonalis.

B. Ramulus Arteriæ Bronchialis.

C. C. C. Inosculationes ramulorum Arteriæ Pulmonalis, cum Ramulis Arteriæ Bronchialis.

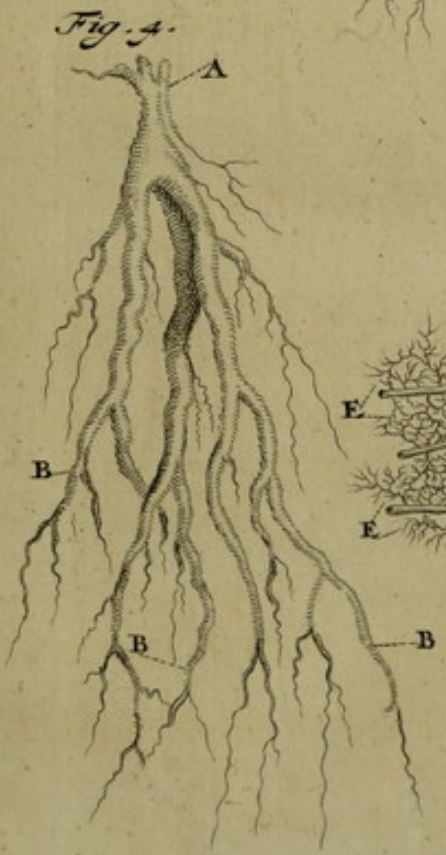
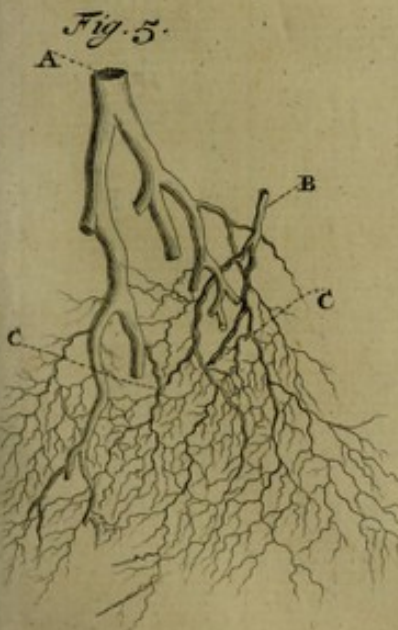
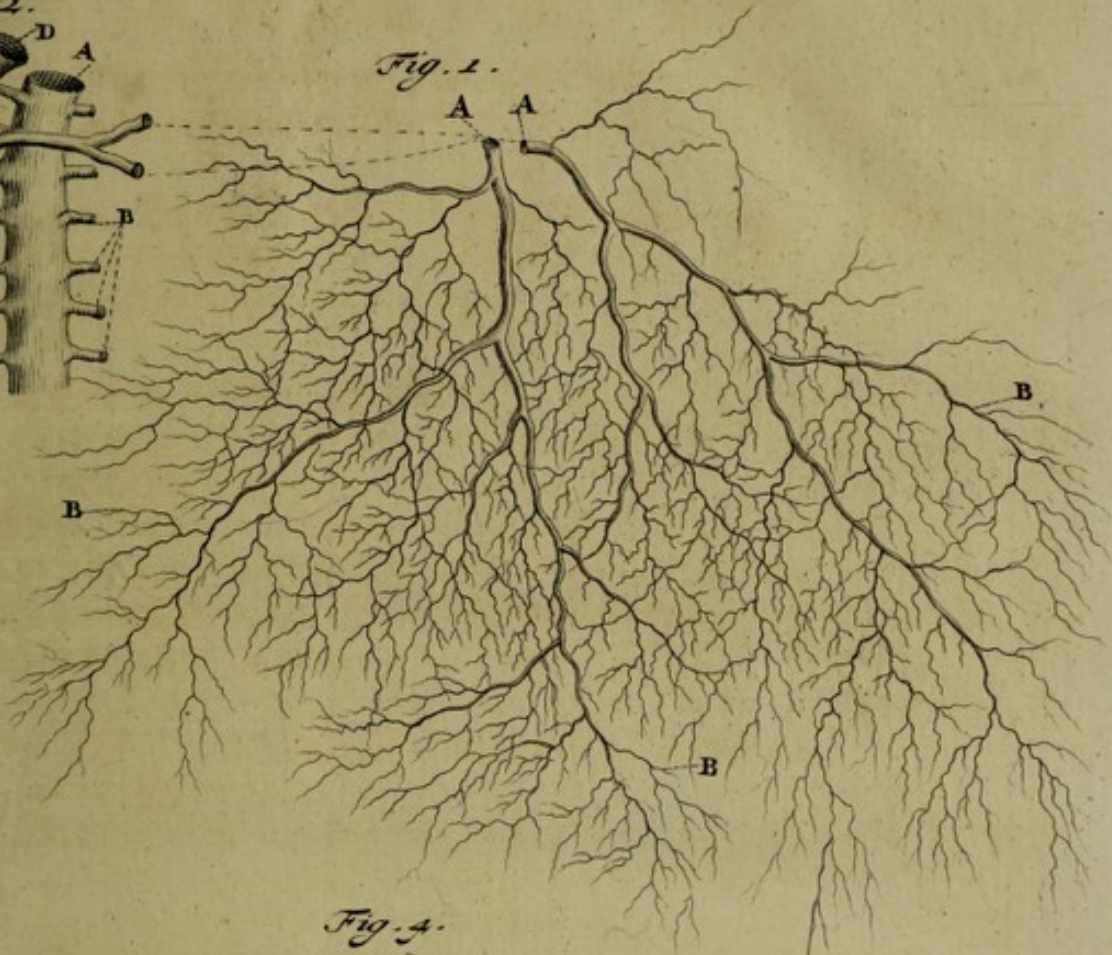
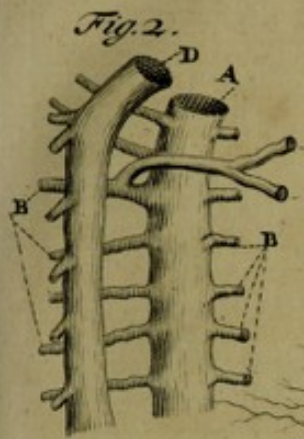


Table of Contents

Page

Introduction	1
Chapter I	10
Chapter II	25
Chapter III	40
Chapter IV	55
Chapter V	70
Chapter VI	85
Chapter VII	100
Chapter VIII	115
Chapter IX	130
Chapter X	145
Chapter XI	160
Chapter XII	175
Chapter XIII	190
Chapter XIV	205
Chapter XV	220
Chapter XVI	235
Chapter XVII	250
Chapter XVIII	265
Chapter XIX	280
Chapter XX	295
Chapter XXI	310
Chapter XXII	325
Chapter XXIII	340
Chapter XXIV	355
Chapter XXV	370
Chapter XXVI	385
Chapter XXVII	400
Chapter XXVIII	415
Chapter XXIX	430
Chapter XXX	445
Chapter XXXI	460
Chapter XXXII	475
Chapter XXXIII	490
Chapter XXXIV	505
Chapter XXXV	520
Chapter XXXVI	535
Chapter XXXVII	550
Chapter XXXVIII	565
Chapter XXXIX	580
Chapter XL	595
Chapter XLI	610
Chapter XLII	625
Chapter XLIII	640
Chapter XLIV	655
Chapter XLV	670
Chapter XLVI	685
Chapter XLVII	700
Chapter XLVIII	715
Chapter XLIX	730
Chapter L	745
Chapter LI	760
Chapter LII	775
Chapter LIII	790
Chapter LIV	805
Chapter LV	820
Chapter LVI	835
Chapter LVII	850
Chapter LVIII	865
Chapter LIX	880
Chapter LX	895
Chapter LXI	910
Chapter LXII	925
Chapter LXIII	940
Chapter LXIV	955
Chapter LXV	970
Chapter LXVI	985
Chapter LXVII	1000

Table of Contents