

**Cardianastrophe admiranda seu cordis inversio memorabilis ... observata a Collegio Medico civitatis Hallensis in anatomia cadaveris sexus foeminei ... / [Friedrich Hoffmann].**

**Contributors**

Hoffmann, Friedrich, 1626-1675.

**Publication/Creation**

Lugduni Batavorum : Apud Gerardum Corts, 1740.

**Persistent URL**

<https://wellcomecollection.org/works/vckjw88t>

**License and attribution**

This work has been identified as being free of known restrictions under copyright law, including all related and neighbouring rights and is being made available under the Creative Commons, Public Domain Mark.

You can copy, modify, distribute and perform the work, even for commercial purposes, without asking permission.



Wellcome Collection  
183 Euston Road  
London NW1 2BE UK  
T +44 (0)20 7611 8722  
E [library@wellcomecollection.org](mailto:library@wellcomecollection.org)  
<https://wellcomecollection.org>





# 3890

Div 8 of  
18

Li 35-

Cal. 12







HOFFMANN, Friedrich 1626-1725



CARDIANASTROPHE

ADMIRANDA

SEU

C O R D I S

I N V E R S I O

MEMORABILIS

Tam Physicis, Quàm Theologis ac Medicis scitu  
admodum Jucunda & utilis

OBSERVATA

à

COLLEGIO MEDICO

CIVITATIS HALLENSIS

IN

ANATOMIA CADAVERIS

SEXUS FOEMINEI

AUTORE

FRIDERICO HOFFMANNO

*Med. D. Hallens. Saxon.*



LUGDUNI BATAVORUM.

Apud GERARDUM CORTS, 1740.








V I R O

NOBILISSIMO EXCELLENTISSIMO  
DOMINO

GUERNERO ROLFINCIO,

*Phil. & Medic. Doctori celeberrimo, Practic.  
& Chim. Prof. Publ. famigeratissimo, Aca-  
demie Jenensis SENIORI  
gravissimo*

S. P. D.

 Amdudum nihil æquè habui in votis,  
atque ut quâdam bearer occasione, quâ  
TIBI ævi nostri *MEDICORUM Co-  
riphæo*, omnium seculorum memoriâ digno,  
ob pervagantem orbe Europæo edecumatae *Ar-  
tis* nostræ scientiam *Tuam*, ac peritiam, aliquo  
grati animi *τεμπνείω* gratificari, & meam filialem  
in *TE* observantiam declarare possem.

*Tua Virtus* egregia, *authoritas* eximia, *inte-  
gritas* spectata, & *doctrina* admiranda, quâ  
modernæ sanioris *Medicinæ* cultus nititur, idem  
illud merentur.



## DEDICATIO.

Quinquagesimus annus est, ex quo humanæ salutis antistes, Morborum debellator, optimè de re medicâ meritus es, ut qui absolutissimam variis ingenii Tui monumentis jatrices encyclopædiam contexuisti, & abstrusiores Artis latebras illustrasti.

Vigesimus primus jam annus, & eò ampliùs est, cum Medicinæ recondita Mihi, & aliis communicantis, ut alterius *Ammonii Alexandrini* lateri cum admiratione & stupore adhærere summæ felicitati, ac laudi ducerem. Aurea dictionis tuæ catena animos auditorum capiebat quasi & vinciebat, Verba Tua erant oracula, admonita consilia, consilia auxilia, diagnostica & prognostica Sibyllina folia.

Quicquid in Me est, quo vel aliis opem desiderantibus prodesse, vel hætenus Me profuisse scio, *TIBI* juxta *DEUM* Me debere ex animo fateor & profiteor.

Sincerissima animi affectio, qua Me tui amantissimum verissimâ fronte, nec fucatis corporis gestibus inde usque dignatus es, nullâ usquam posteritatis oblivione extinguenda erit.

Tantum beneficiorum præstitorum memori ac grato discipulo tantis meritis respondendi materiam præbuit Præsens hoc Literarium opusculum



# D E D I C A T I O.

culum DE CARDIANASTROPHE admiranda seu CORDE *inverso* mirabili.

Hanc cum in quodam cadavere sexus foeminei, ob capitale facinus gladii supplicio adjudicati, inventam, *SERENISSIMI NOSTRI PRINCIPIS ac DNI, DNI AUGUSTI Administratoris Archi-Episcop. Magdeb. &c. DNI Nostri clementissimi gratiosissimo indultu felicitas hujus Anni millesimi sexcentefimi septuagesimi primi ad observationem anatomicam Nobis concesserit, & celeberrimi cujusdam Medici, de præfenti materiâ in judicando prudentiam & animi sensa ingenuè ac graviter depromentis, patrocinio opus habeat, id quod illi felicius contingere non posse visum est, atque si TUÆ EXCELL<sup>ie</sup> auspiciis niteretur.*

Ut Sacerdotes olim Irim precibus elicere solebant ad odoris commendationem arboribus quærendam. Ita & Ego pro conciliando huic scripto aliquo favore *Clarissimi nominis Tui* celebritatem; nullus dubitans, quin hoc Meæ in TE observantiæ debitæ ceu monumentum devotum & amoris sponforiam tabellam eâ benevolentia, qua jam plures solitus es, haut gravatim excepturus sis.

*Supremum veneror Numen, ut pro suâ clemen-*



D E D I C A T I O.

τιὰ & προθυμία TE diu florentem conservet, om-  
ni benedictionum genere augeat, & elapso mor-  
talitatis hujus curriculo seris annis ad divinæ ma-  
jestatis cœleste palatium migrantem coronâ ju-  
stitiæ & immortalitatis redimitum æternum beet.

EXCELLENTIÆ TUÆ

Dabam Hallis Saxonum  
Calendis Martii An. 1671.

Addictissimus

FRIDERICUS HOFFMANNUS. D.

PRÆ-



P R Æ F A T I O  
A D  
L E C T O R E M.

C U R I O S O L E C T O R I

S. P. D.

**R**ationis & intelligentiæ dictator, intellectus noster, LECTOR BENEVOLE, sine sanorum sensuum observationum promorum condorum potest non stipatus satellitio non longius per insuetas ac cæcas semitas à proposito Scientiæ & Sapientiæ itinere vel scopo recedere, vanâ phantasiæ specie, ceu suavis somni ludibriis delinitus sed circumventus.

Multi Observationum æstimum in levi habentes posthabito Earum usu natis in cerebro diversarum opinionum chimæris plus tribuunt fidei. Sed fallunt hi, & falluntur, longè avii à sanâ ratione deflectentes. Ad Experimentiæ veluti sensuum magistræ normam uti omnis ratio vera, ita & præcepta & observationes sunt exigenda, ut vel immota statumentur, si Naturæ congruant, vel corrigantur si deficient. Sola librorum mutorum Præceptorum inspectio, conjecturæ inanes & Majorum dictata, necessitates Naturæ excogitatis & fictis rationibus subjugantium, non sufficiunt, & nunquam inde ad intellectus adæquationem cum rebus ipsis eluctabimur. Etenim



## P R Æ F A T I O.

*nim* Ratio non Naturam, sed ipsa se metitur. Ratio Naturae conformis sit, non autem Naturam subigamus Rationibus. Natura per Naturam, quemadmodum scriptura per scripturam explicanda; non vero per Rationes extendenda. Hujus Librum evolvamus, quem Nobis suppeditant Tria dicta Regna Minerale, Vegetabile & Animale duplici recludenda clave ANATOMIA scil. VITALI & LOCALI.

Ingeniosissimorum Naturæ Mystarum Iatro-chymicorum ILLIUS VITALIS dictæ inventio jure & merito vigilantibus debetur industriæ, quod, quæ olim Medicorum ballucinationes & physicorum errata in ratiociniis illorum animadversa, detectis moderno tempore novis Naturæ phænomenis scribentibus prius non observatis, elevata destruxerint, quo *ἡγήματα* nonnulla sine formis inexplicabilibus, qualitatum elementarium nœnis, principiorum hypostaticorum ternario numero exploso, luculentius explicantur, quàm olim fieri consuevit, solius pyrotechnicæ adminiculo, cum chymicis observationibus conjunctæ, quâ constat, tum quo usque vel mera saltem texturæ partium mutatio, facta vel ab Arte vel Naturâ exporrigeri se queat in novis qualitatibus in unâ eâdemque materiæ portione producendis, (teste Francisc. Bacon. de Verulam. in Augment. Scient. & Nobilissim. Anglo Robert. & Boyle in chymist. Sceptic.) tum quâ ratione inde ceu ex radicibus, morborum progerminant flores, ex floribus semina, tum quomodo æquè Medicamina ex illius contrâ hos deleterios fructus propullulantes concinnari debeant, ut Medicina nostra & Naturalis scientia Physica prisco illo ævo plusquam cimmeriis ignorantiae tenebris offusæ jam splendidissimo veritatis fulgeat jubare.

Quales etiam non faces ANATOMIA LOCALIS in primis vivorum, veluti novus Medicinæ phosphorus aper-

tis



## AD LECTOREM.

*tis ac luculentissimis radiis intellectus nebulas erroribus cœcati dispellentibus amore flagrantibus animis veritatis anthropologica accendit? Numne mirificus ille Maris Microcosmici Euripus, ductus chyli ferri mesenterici & thoracici cum vasis lymphaticis & salivalibus inde usque in abstruso mansissent; quis unquam fermentorum nedum in visceribus, sed & singulis corporis partibus etiam minutissimis gliscentium, ductus pancreatici, motus intestinorum & aliorum cognitionem attigisset, de genuino modo conceptionis, & formæ in utero fœtifero quantum silentium; de Chirurgia infusoriâ & transfusoriâ nemo mustasset, tantum abest, ut volumina de hisce in publicum dare quispiam sibi præsumisset.*

*Ut igitur summis elogiis dicta VIVORUM ANATOMIA celebranda item nec laude suâ deficit DEFUNCTORUM seu CADAVERUM. Nam & hujus operâ, quæ priora secula forsân in rimandis corporum nostrorum abditis parum firma, nec satis bene pervestigata ad Nos transmiserunt, jam accuratius, exquisitius, cæteroquin perfectius cognita & perspecta habemus, ut hinc quoque constet, multa olim vel consentiendi vel subscribendi facilitate vanis rationibus fultâ frivole adstructa fuisse. Præterquam enim quod hujus adniculo reſeratis Corporis claustris manibus cordatis, naturalem non solum partium corporis humani situm, structuram, corporis conformationem & dispositionem cognoscimus, sed &, si qua in interioribus corporis recessibus Membrorum præter Naturam portenta & alia Naturæ adulteria admirabilia & inexplicabilia per αὐτοψίαν Nobis ostenduntur. Ex quorum censu & testis locuples erit Præſens CARDIANASTROPHE Cadaveris sexus fœminei MARLÆ Ὁδοῦς Ofchatzenſis hoc Anno 1671. die 13. Januarii ob capitale in puncto incendii & furti facinus prius supplicio rogi, & demum gladii addictæ à REVERENDISSIMO ac SERENISSIMO*



PRÆFATIO AD LECTOREM.

*Nostro* PRINCIPE ac DNO, DNO AUGUSTO *Postulato* ADMINISTRATORE *Magdeb. &c.* DNO *Nostro* Clementissimo, ad usum anatomicum Nobis indultu gratiosissimo adjudicatæ. HUIUS HISTORIAM circumstantiarum suarum limitibus à ME descripturo, Lector Benevole, prius præmonendus es, ut, si quem in præsentis materiæ tractatione diversum animadverteris sty- lum, ignoscas; quem non latebit, diversum tractandi modum in hac re Physicum, Medicum & Moralem emblematicum hoc requirere. Faxit DIVINA CLEMEN- TIA ut omnia cedant in Nominis divini gloriam, Philo- atrorum, Physicorum & Theologorum commodum ac omniun prosperrimam salutem. Hisce longum Te, AMI- CE LECTOR, valere jubemus.

FRIDERICUS HOFFMANNUS  
*Med. D.*

C A R-





# CARDIANASTROPHES

## A D M I R A N D Æ

### HISTORIA ANATOMICA



ETERIBUS illis ANATOMICAM SCIENTIAM non fatis edoctis perabsurdum fuit COR Hominis membrum nobilissimum ullis Morborum vel Symptomatum insultibus esse expositum, eò quod vel tantillum læsum funestam illicò inferat cladem. Sed quid de varii generis abscessibus dicturi fuissent? *Guilhelm. Fabric.* Libr. 2. obs. chir. 27. in pericardio Ulcus faniosum in agricolà quadragenario post sectionem observavit; & *Francisc. Rota* de Curat. Vulner. Sclopet. fact. c. 23. Pericardium cum notabili CORDIS putredine totum corruptum vidit. In ipso Corde *Joh. Fernelius* tres abscessus sordidos & cavos Libr. V. pathol. cap. 12. In Auriculis *Trincavellius* Libr. VI. cap. 11. in substantià *Hollerius* Libr. 1. de Morb. 6. intern. cap. 29. in Ven-



riculis *Benivenius* de abdit. cap. 89. Quid dicam de aliis in corde inventis? Sic An. 1661. in defuncti Cardinalis Mazarini dissecto cadavere COR insolitæ magnitudinis tophaceâ quâdam materiâ imprægnatum inventum fuit; Pili Cordis tunicis præter naturam adnati in *Aristomene Missenio* à D. Hieronymo iustissimo dicto, qui trecentis Lacedæmoniis occisis ab iisdem tandem captus & occisus post mortem apertus COR hirsutum exhibuit. *Valer. Maxim.* Libr. 1. cap. 6. Ossa in Corde deprehendit *Th. Bartholinus* Centur. 1. histor. 50. Polypum, idem Centur. 3. histor. 17. Excrescentias, Vermes, Serpentes &c. prætereo. Quoties alia ostenta à Medicinæ proceribus in Corde fuerunt observata? COR *διόρυφον* seu bifidum in cadavere hominis delineant *Riolanus* in anthrop. Libr. 3. c. 12. & *Th. Bartholinus* Centur. 1. histor. 67. COR solidum & absque Ventriculis repertum *Cattier.* in observ. 18. schol. COR duplex *Zacutus* de Medic. Princip. histor. Libr. 2. histor. 38. HELMSTADII aliquot retrò annis COR in substantiâ totum adiposum in cadavere studiosi cujusdam à D. D. JOHANNE BOSSIO in lucem protractum. Omnium admirationem superat Sicarii istius dicti RICHARDI FRANCOEUR cadaver rotæ adjudicati, in quo teste ISAACO CATTIERIO in obs. Medicin. 17. Omnium internarum partium thoracis & abdominis inversio & transpositio à DNO REGNIER Scholæ Medicæ Parisiensis Doctore observata fuit.

„ Venæ Umbilicalis situs, progressus, & insertio con-  
 „ sueto Naturæ ductu ad dextrum tendens hypochondrium  
 „ & in hepar insertum hîc in hypochondrium  
 „ desinebat sinistrum; hepate sub hypochondrio sinistro,  
 „ Lienis & fundi Ventriculi locum occupante, Liene  
 „ contrâ in hypochondrio dextro, cujus positum in-  
 „ versum sequebatur & inversus Venæ splenicæ &  
 toti-



„ totius Venæ portæ situs & distributio inversa. Ve-  
„ na enim Portæ, quæ naturalem situm in parte dex-  
„ tra aliàs obtinet hîc in sinistra parte fuit constituta,  
„ & splenica, quæ è sinistris esse debebat, è dextris  
„ fuit. Ventriculi orificium superius super dextro la-  
„ tere Vertebrarum Metaphreni collocatum fuit, in-  
„ ferius ejus orificium sive pylorus in latus sinistrum  
„ inverfo etiam Naturæ ordine reclinavit. Qualis Ven-  
„ triculi situs, talis & intestinorum fuit.

„ Intestinorum Principiorum aliàs in dextris, hîc à  
„ sinistris pylori ductum sequens oriebatur, unde &  
„ Duodenum in sinistra parte, erat collocatum, inte-  
„ stinum jejunum in dextra parte, cœcum in sinistra cum  
„ appendice sua, una cum initio coli. Colum in dextrum  
„ latus desinebat & Rectum ab eo latere exordium duxit.  
„ Vena hæmorrhoidalis è Splenicâ deorsum exoriebatur.  
„ Aortæ truncus descendens dextrum latus occupa-  
„ vit transpositis unâ omnibus ejus ramis.

„ Renum pariter situs fuit inversus. Sinister digiti lati-  
„ tudine depressior erat, dexter autem fuit elatior.

„ In PARTIBUS VITALIBUS tres Pulmonum lobi  
„ ad dextrum latus pertinentes sinistro latere, duo verò  
„ dextro continebantur.

„ CORDIS conus, qui ad sinistrum latus paulò infle-  
„ ctitur, basisque quæ ad dextrum vergit, etiam contra-  
„ rio modo hîc se habuerunt. Pericardii & Cordis mucro  
„ latus dextrum, ejus verò basis latus sinistrum respexit,  
„ & sic quatuor vasorum Cordis ordo item immutatus  
„ fuit, ut & Ventriculorum Cordis situs inversus, qui  
„ dexter vulgò habetur, in hoc cadavere sinister erat,  
„ qui verò sinister dexter habebatur. Sic & Aorta in  
„ dextro latere fuit posita & vena cava in sinistro ad-  
„ spectabilis erat cum auriculâ cordis majore, Arteria



verò venosa & Vena Arteriosa cum minore cordis auricula in dextero conspiciebantur. Hæc Cattierius.

At quid hisce exteris & vetustis tam diu immoramur, cum novissima nec minus vernacula adsint? Satis abunde suppetit *præsens Observatio* de CARDIANASTROPHE fetu CORDE *inverso* in Cadavere *MARIÆ* <sup>Ætatis</sup> 19. annorum Oschatzensis in publicâ Anatomia à COLLEGIO MEDICO *Civitatis Hallensis* Anno 1671. d. 13. Januarii SERENISSIMI NOSTRI PRINCIPIS ac DNI DNI AUGUSTI Postulati *Administratoris* Magdeb. &c. DNI Nostri Clementissimi gratiosissimo indultu invento. Cujus *Actus* sequenti modo à Nobis fuit celebratus.

Hujus  
Anatomia  
initium fa-  
ciente &  
demon-  
strante D.  
D. CA-  
ROLO  
SCHÆF-  
FERO  
Collegii Se-  
nioris.

Die 14. Januarii horis matutinis dictum cadaver supino decubitu per mensam expansum Visceribus cultrum anatomicum, imisque illorum penetralibus nostræ mentis & oculorum aciem excepit. In infimâ corporis cavitate partibus continentibus cuticulâ cum cute, panniculo carnosâ & decem abdominis musculis, duobus scilicet obliquè adscendentibus, duobus obliquè descendentibus duobus transversis, duobus rectis & duobus pyramidalibus cum vasis umbilicalibus & peritonæo sectione prius remotis & demonstratis omnium contentarum partium naturalium ventriculi & intestinorum tam tenuium quam crassorum situs naturalis, connexio usus spectantium oculis fuit expositus, cum demonstratione autopticâ Venarum lactearum Mesentericarum in vivo cane dissecto.

In demon-  
stratione  
Anatomi-  
câ ME-  
FRIDE-  
RICO  
HOFF-  
MANNO

Die 15. Ejusdem, Epatis, Lienis, Renum & reliquarum tam facultati Naturali, quam genitali inservientium partium situs, connexio & usus fuit examinatus. In partibus genitalibus externis nullo vestigio clitoridis præsentis Alæ seu Nymphæ transpositæ fuerunt ad sinistrum labium vulvæ internum. In internis hymenem con-



constituebat angustia venis & arteriis intertexta & im-<sup>succeden-</sup>  
plicata instar rosæ purpureæ nondum explicatæ. Ubi<sup>te</sup>  
insuper discursus institutus de usu primæ & secundæ  
coctioni dicatarum & sanguinis depurationi inservien-  
tium partium. De natura fermentorum in visceribus  
gliscentium eorumque præternaturali constitutione, de  
organo sanguificationis genuino, de modo conceptio-  
nis & formationis in utero &c.

Die 16. Ejusdem, cultro anatomico ad medium ven-  
trem, in quo partes vitales continentur, sese vertente  
Pulmonum lobos consueto quidem ac naturali situ po-  
sitos vidimus sed arteriâ venosâ & venâ arteriosâ etiam  
transpositis hac in sinistra, illa autem in dextra Pulmo-  
num parte Pleuræ insuper p. n. usquequaque & diaph-  
ragmati, quod superius & inferius cum Mediastino Cos-  
tis mirum in modum implicatum & adnatum erat, af-  
fixos animadvertimus tophaceâ meteriâ ad gr. IX. pon-  
dus æquante, thymum obsidente.

Ad CORDIS verò Ejusque vasorum anatomiam per-<sup>Sequente</sup>  
gentes, dissertatione juxtâ habita de venis lacteis tho-<sup>inde D. D.</sup>  
racicis, de circulari sanguinis motu, pulsu &c. in hanc  
præsentem CARDIANASTROPHEN *admirandam* in-<sup>VALEN-</sup>  
cidimus: Et cum hæc latissimum Nobis discurrendi<sup>TINO</sup>  
aperiat campum lubet aliquantisper ulterius egredi, &<sup>ANDRE-</sup>  
frena discursus liberius laxare.<sup>A MOEL-</sup>  
<sup>LEN-</sup>

CARDIANASTROPHE ἀπὸ τῆς καρδίας à Corde  
& ἀνατροπὴς inversione nomen mutuata est. *Petrus Mo-*  
*linceus* in anatomia Arminianismi cap. 44. 46. f. 121.  
Vocabulo καρδιαναστροφῆς seu verticordiâ utitur. Verum sub  
hac appellatione intelligit Theologicè gratiam DEI in  
spirituali nostrâ regeneratione COR hominis converten-  
tem. Aliàs utrumque vocabulum ad sensum moralem  
& physicum trahi potest, Sic Daniel. IV. 16. de *Ne-*  
*bu-*

<sup>BRUCCIO</sup>  
<sup>in partium</sup>  
<sup>vitalium</sup>  
<sup>Oeconomiam</sup>  
<sup>exponendam.</sup>



*bucadnezare* scriptum legimus, quod COR Ejus ab humano immutari & cor feræ Ei dari debeat. Unde & *Tertullianus* de pænitiâ cap. 12. septenni squalore exomologesin operatus, unguium aquilinum in morem efferatione, & capilli incuriâ horrorem leoninum præferente. Ratione substantiæ carneæ COR semper unum & idem mansisse, nec ipsa corporis specie transiisse in belluam, unanimis Doctorem sententia est, ita ut Ejus corde in situ naturali posito quale aliàs naturaliter deprehenditur, humanum solum Ejus ingenium in ferinam indolem degeneraverit, & Rex sola ferina phantasia mente captus usus fuerit, non quod toto corporis habitu vel Urum, vel monstrum ex bove & leone compositum exhibuerit, adnatis etiam cornibus & cauda leonina. vid. *Pererius. Cornel. à Lapide* in Dan. *Johann. de Mey* S. Physiolog. p. 3. cap. 4. *Delrio* libr. 2. disquisit. quæst. 18. An verò Chald. כֶּרֶם veram ac realem immutationem & inversionem denotet, ex quâ transpositione ferina indoles quodammodo originem traxerit, Ego non dixerim, neminem habens præeuntem, & nullum hæcenus vidi; qui exactius in insignem hanc metamorphosin Regis Nebucadnezaris inquisiverit. Nos in præsentiarum non tam de Morali, quam Physica CARDIANASTROPHE propriè ac primariò sumus solliciti. Latine dicitur CORDIS INVERSIO, TRANSPOSITIO.

COR Latinum vocabulum quidam deducunt à verbo *Curo* Botfaccus in moralibus Gedanensibus tit. COR: sed *Curo*, potius derivatur à COR *Becmannus* in origin. LL. p. 369. Nobis à currendo Nomen videtur fortitum, non solum quod ab ipso curriculum vitæ nostræ trahamus & in ipso vivere desinamus, verum etiam ob perpetuum motum, quo minus enim SOLIS Macrocosmi-



mici motus, nisi totam hujus Universi Machinam velis dirutam, ne momentum quidem subsistit sed perpetuus est, usque dum dies universi novissima altissimum domicilium & omnia igne absumserit; Eò minus SOLIS microcosmici vitæ cursum moderantis beneficentissimi absque microcosmi interitu intercipitur. Non desunt qui Græcum κῆρ à καίω uro derivatum volunt, unde & vocem produxit *Ovidius* in isto versu.

Molle meum levibus Cor est violabile telis.

*Becmanno* l. c. κῆρ descendere videtur ex Ebr. כֶּרֶךְ recordatus est, meminit. Aliis καρδία quasi καρδία δὲ τὴν καρδαίνειν vel καρδαίνεσθαι, quod moveat & moveatur. Nonnulli amant σπλάγχνον seu viscus simpliciter appellare, unde ἀσπλάγχνῳ timidus & μεγαλόσπλαγχνῳ cordatus. Ebraice vocatur כֶּרֶךְ vel contracte כֶּרֶךְ quod vocabulum aliquando sumitur pro quavis re mediâ. Sic כֶּרֶךְ יָם Jonæ 2. 4. in cor marium. Idem vocabulum habent etiam Chaldæi Syrique, nam Chaldæi COR vocant כֶּרֶךְ vel כֶּרֶךְ Syri verò כֶּרֶךְ Hinc nomen proprium כֶּרֶךְ *Lebbeus Apostolus*, quasi cordatus, vel ut *Hieronymus* eleganter reddidit, *Corculum*. vid. *Buxtorff*. Lexicon Chaldæo-Syrum.

Ab *Hippocrate* Libr. de aliment. ἀρχὴ μεγάλη Arist. 3. de part. animal. cap. 4. οἶον ζῶον ἐν τοῖς ἐμβρύοις, quasi animal in animali. Ab aliis regia humani imperiî sedes. Animæ arx & cogitatorium. *Tertullianus* de resurrect. Diæ domus rationis & alti consilii sedes. *Hilarus* in Genesin. Bonorum omnium & malorum secretarium. *Eus. Gallus* Dom. II. post pentecost. omnium cogitationum scaturigo. *Ambrosius* ferm. II. in Psalm. 118. Sapientiæ receptaculum. Hinc *Beidavius* ad ista Alcorani surata 94. verba כֶּרֶךְ תִּי אֵלֶיךָ i. e. annon dilatavimus tibi pectus tuum? notat, quod *Turcæ* credant



dant *Gabrielem* Muhamedis adhuc juvenis COR extraxisse; idque lavisse, & deinceps fide ac scientiâ implevisse. Vid. *Pfeifferi* dissert. de *Alcorano* th. 4. p. m. 58. *A Basilio* in Catenâ Græc. prov. 1. 5. vocatur Mare variis cupiditatum æstibus & fluctibus inquietum, in quo voluntas ut navis est. Ab aliis facultatis vitalis domicilium indigitatur. Fons & perpetuus nectaris vivifici focus. Primum ignis animalis & perpetui frigoris seu mortis ultimum receptaculum. Habent quique *Artifices* & *Musarum antistites*, inquit *Job. Heimr. Ursin.* in analect. sacr. sua in corde miracula. Mirantur *Mathematici* alterum hoc in microcosmo primum mobile. Mirantur *Geometræ* ponderis incrementum. Nam *Ægyptii* usque ad ætatis annum quinquagesimum augeri crediderunt, binas quotannis ponderis drachmas accedere, tantundum deinceps detrahi, & ideò non vivere hominem ultra centesimum annum defectu cordis. *Petrus Mexias* libr. 1. Silvar. cap. 10. *Pier. Valer.* l. 21. hieroglyph. Mirantur *Medici*, quod cremari non possit eorum, qui vel veneno interempti, ut *Germanici Caesaris* vel cardiaco morbo interierunt. *Zwinglii* COR in Capellensi prælio occisi & ab hoste victore combusti in cineribus illæsum inventum. *Sculetus* in annal. Euang. Anno 1531. *Thuanus* Libr. 1. Mirantur *Physici* repertum Aristomenis, (ut suprâ monitum,) *Leonidæ*, *Lyсандri* fortissimorum virorum COR hirsutum & pilosum. Maximam admirationem parit cordis *profunditas* tanta, ut nullius humani iudicii vi possit explorari, nec minorem *capacitas*. Animæ enim sic quasi regia sedes & arx est, ut ea tamen toti corpori præsens in omnibus vigeat partibus, nec major in majoribus, nec minor in minoribus, sed in minimis tota, in maximis tota. Hæc modo *laudatus Ursinus*.

COR



COR sumitur interdum in Sacris Synecdochice pro toto homine; sic in eo: cavete ne corda vestra obruantur nimio cibo ac potu. Et alibi usurpatur pro animâ rationali, quæ radicaliter in corde, formaliter in cerebro & essentialiter in singulis partibus habitat. Sic **1. Petri 3. v. 4.** ὁ κρυπτός τῆς καρδίας ἄνθρωπος ἐν τῷ ἀφθάρτῳ τῷ τῷ πραέει καὶ ἡσυχίᾳ πνεύματι. Et **Hebr. 13. v. 8.** καλὸν γὰρ χάριτι βιβαιοῦσθαι τὴν καρδίαν. Sæpenumero etiam per COR Affectus & cupiditates hominis indicantur, ut **Psalm. 62. & Matth. 6. vers. 22.** ὅπου ἐστὶν ὁ θησαυρὸς ὑμῶν, ἐκεῖ ἐστὶ καὶ ἡ καρδία ὑμῶν COR ἄνθρωποπαθῶς & DEO tribuitur ut Spiritui purissimo & absolutissimo, & intelligitur Θεοπροπῶς, ut **1. Samuel. 13. Act. 13. Proverb. 21. &c.**

COR inversum quod attinet, alias & in Sacris Litteris hinc & inde Ejus fit mentio, Sic **Psalm. 101. 4.** שְׁרַי צָדִיק cor pravum **Psam. 105. 25.** צָדִיק יִפְּרֹחַ convertit cor eorum. Hic **Job. Leusden. Philologus Hebræus** Dissert. 10. p. 9. notat præeunte ipsum **CL. Buxtorffio** in *Tiberiade sive comment. Masor.* p. m. 169. quod quemadmodum Cor inversum perversum indicat hominem, sic litteræ inversæ in Bibliis habraicis peculiarem significationem habeant. E. g. **Numer. 10. 35.** in voce נֹכַח in proficiscendo. Hæc littera Nun est inversa ad indicandum juxta *Rabbinorum* sententiam hostes Israelitarum retrorsum ituros esse & se inversuros, uti inversa est littera. Et **Numeri 11. 1.** מִן הָעָם ut qui-ritantis, hæc Littera Nun inversa denotat perversitatem populi. Verum, hæc Philologorum accnrato relinquitur judicio.

**CORDIS** figuram naturalem depingit *Aristoteles* 3. de part. animal. cap. 4. αὐτῆς εἶδος σφοδρὺ λώτερον: τὸ



ἀκρον εἰς ὀξύ συνῆλαι. Unde & Hippocrates Libr. de Corde figuram delineat, esse ὁμοίῃ πυραμίδι.

Ejus *Situs Naturalis* est in thorace μέσῳ juxta Hippocrat. ὡς ἀνατομῆς τῷ πνεύμονι ἐγκαθίδρυμενον & quasi ἐν τοῖς λοβοῖς sepultum mediante τῷ περικαρδίῳ. quod oritur teste Galeno 7. ὡς ἐγκειμένης ὡς χεῖρας cap. 3. & 6. cap. 16. ἐκ τῆς κεφαλῆς τῆς καρδίας.

*Arist.* 1. histor. animal. cap. 7. κεῖται ἢ θέσιν ἐν μέσῳ τοῖς ἄλλοις ζώοις καὶ μέσον τῆς στήθους, ὅσα ἔχει στήθος τοῖς ἀνθρώποις ἐν τοῖς ἀειστροῖς μάλλον, μικρὸν δὲ διαίρεσιν τῆς μεσῆς, ἐν τῷ ἄνω μέρει τῆς στήθους. Huic adstipulatur *Athenæus* Libr. 8. §. 10. μόνον ἀνθρώπων τῆς ζωῶν ἢ καρδίαν ἐν τοῖς ἀειστροῖς μέρεσι, ὅτι ἄλλα ζῶα ἐν τῷ μέσῳ.

Adeoque Naturalis CORDIS situs, quoad basin in medio est thorace, non *arithmetico*, inquit *Excell. Rolfinckius* in tr. de Corde, ita ut tanta ejus sit à superis, quanta ab inferis, aut æqualis à dextris ac sinistris distantia, sed *geometrico*, quod ipsi conveniens & Natura ob aliarum partium legitimum situm ei assignat, mucrone in sinistrum Latus vergente.

*Partes* CORDIS duæ sunt, *una* major, *altera* minor. *Major* seu Latior pars τὸ κυρτὸν τῆς καρδίας ἢ βάσις dicitur Hipp. περὶ καρδίας. t. 45. Hanc Galenus partem corporis principalissimam vocat ob thalamorum seu ventriculorum orificia in primis sinistri, quæ faciunt ad conservationem vitæ.

*Minor* seu *angustior* pars ἔραρον cauda ab Hippocrate; τὸ ὀξύ ab Aristotele, κεφαλὴ à Galeno appellatur. Hæc consideratur ἀκροῦς, ut apicem notat, vel latè, prout mediam includit partem.

*Media* inter utramque posita pars *Ventriculos* includit, quos interius duos habet. *Unum dextrum*. φλεβώδην venosum, *Alterum sinistrum* ἀρτηριώδην. *Dextro* ejusque basi & toti venæ cavæ orificio Auricula dextra secundum longitudinem incumbit, cum affixa ve-



na cavâ & vena arteriosâ. *Sinistro* & Arteriæ venosæ orificio auricula sinistra anteriori sede apposita est cum Arteriâ aorta inde radicante.

*Usus horum Ventriculorum* est, dextri scilicet, sanguinem cum chylo & lymphâ mixtum ex *venâ cavâ* recipere & per *venam arteriosam* ad *Pulmones* ablegare, & exinde ad *Arteriam venosam* in *sinistrum* ejus *ventriculum*, à quo mediante *arteriâ aortâ* ad omnes corporis partes derivatur.

At verò *Cultri* nostri acie, ut suprà innuimus, ad *CORDIS* situm naturalem investigandum etiam atque etiam properante, talem fanè non deprehendimus, qualem animis intenderamus, sed ecce! *CARDIANASTROPHEN* seu *COR inversum* *ἀντροπία* nostra firmatam & à *Naturâ enormi* productam, qualem *præsens Tabula* cum litteris & signaturis explicans ostendit.

*CORDIS basis*, quæ ad dextrum alias paululum inclinatur ejusque *conus* qui ad sinistrum latum solito *Naturæ* ordine vergit, inverso modo hîc se habuerunt.

*CORDIS apes seu conus* A. latus dextrum & Ejus *basis* B. latus sinistrum occupabant. *Dexter Ventriculus* N. *sinistrum*, & *sinister* O. *dextrum latus* respiciebat, utroque propriis suis *vasis* cum *auriculis* æquè inversis instructo, insolitæ in *Cordis* egressu crassitie & amplitudinis, ita, ut *aorta* E. in dextro latere, *vena cava* G. in sinistro adspectabilis esset cum *auriculâ Cordis majore* C. *Arteria* verò *venosa* P. & *vena arteriosa* L. L. cum *minore cordis auriculâ* D. in dextro apparebant, hâc tamen singulari & admirandâ *Naturæ* pœnitutine & providentiâ quasi ut hæc vasa majora & satis ampla & crassa in exitu ad quatuor præter propter transversorum digitorum longitudinem mutato progressu præternaturali *Arteria aorta* satis crassa & ampla



E. cum comite *Arteriâ venosâ* P. sinistrorsum ex opposito, *vena cava* G. cum *vena arteriosa* L. dextrorsum declinarent, hæ ad pulmones, istæ autem ad truncum adscendentem F. H. & descendentem I. K. *vasorum majorum* constituendum. Adeoque nostram hanc CARDIANASTROPHEM suprâ descriptam ex CATTIERIO eò præcipuè interesse dicimus, quod hæc partes omnes internas tam infimi quam mediî ventris inversas & transpositas exhibeat: *Præsens* autem solam totius CORDIS *inversionem*, ut & in hac videamus *Naturæ* prius aberrantis in formatione CORDIS inversâ, post hoc vitium quasi corrigentis in vasorum majorum ad naturalem positum distributione cautam & curiosam circumspeditionem. Etenim absque hoc fuisset, de corporis symmetriâ, quæ in utriusque lateris proportionali consistit similitudine plurimum decessisset, nunc verò *vena cavâ* I. dextro, *Arteria aorta* E. sinistro lateri restitutis, ambo latera *ισοδυναμῆντα* invicem æquipollebant, & mutua inter ea obveniebat similitudo, eoque incedebant ordine ut *Vena cava* I. dextrum *Aorta* K. sinistrum occupaverit latus ad vasorum non decussatim transferendorum distributionem, & *motum sanguinis circularem* non interrumpendum, ut sanguis venosus ad inversum cordis *ventriculum sinistum* D. per *venam cavam* G. & inde ad *venam arteriosam* L. per *Pulmones* ad *arteriam venosam* utramque etiam inversam & transpositam L. P. fuerit delatus, & ex hac in *dextrum cordis ventriculum* N. etiam transpositum & inde per *Arteriam magnam* E. sinistrorsum ad singula corporis membra.

Quis est? qui hic non videat monstrosam *Naturæ* ab instituto opere aberrationem, facultate ejus *πλαστικῇ* incor-



cordis fitu naturali formando hallucinante? quem non admiratione afficiat stupendum ac insolitum illud Naturæ productum? Monstrum, inquit *Zachias* in quæst. Medico legal. Libr. 7. tit. quæst. 1. & 11. p. m. 531. num. 38. aut peccat secundum externam formam, aut peccat secundum externam constitutionem, aut secundum situm, aut secundum substantiam membrorum. ( *Secundum externam formam* peccat, si consuetam ac nativam suam formam non obtineat, quo spectat monstrum *Ystadiense* Th. *Bartholin.* C. 1. hist. 8. Clitoris osseus & instar colli anserini Ejusd. c. 3. h. 69. Dentes continui Centur. 1. hist. 35. ) *Secundum constitutionem* peccat, si membra suam rectitudinem non servant, ut nasus distortus, oculi strabi, pedes contracti &c. *Secundum situm* peccat illud, in quo membra & partes suum naturalem situm non servant, (ut quod *ventriculum* habet in thorace, prout aliquot retrò annis *Lipsiæ* in quodam studioso beneficio anatomiae tale exemplum in lucem protractum. Si Cor in hypochondriis situm, Testiculi in abdomine Th. *Barthol.* c. 1. 36. Oculi bovinis majores in medio frontis. idem. c. 1. h. 56. in ore pudenda virilis sexus. idem c. 1. h. 84.) Si manus propè costas mendosas, ut illud *Hipp.* Ad hanc Monstri speciem & præsentem CARDIANASTROPHEN meritò referimus. *Secundum substantiam* membrorum peccat, quod habet aliquod membrum diversum ab humana specie, vel secundum totum ab humana specie distat, ut Puer capite canino, vel bubulinis cruribus aut equinis, (vel ex canenata puella id. *Bartolin.* c. 5. h. 87. vel ex Capra homo, Idem. c. 1. h. 86. aut ex Urso homo. *Saxo* l. 10. Histor. Danic. *Dilherr.* in Ehre der Ehe p. m. 300. Th. *Bartholin.* c. 5. h. 87. l. c. ex virgine cum simiâ coeunte homo idem *Dilherr.* l. c. & *Bart.*



*Bartholin.* 1. a. ex equâ gemelli homines *Job. Freitag.* in Noct. Medic. p. m. 271.) Quod peccat *secundum Quantitatem*, aut est mutilum, aut excedens, utrumque aut deficit, aut excedit, in particulis membrorum, aut in membris ipsis, vel in partibus majoribus, ut capite & cruribus, (veluti si capite, si cranio *Tb. Bartholin.* c. 3. h. 7. si cerebro careat, idem c. 1. h. 83. Si Cor deficiat, vel gemino dotetur, vel manibus careat, ut pedes harum cogantur esse vicarii, Idem. c. 3. h. 26. Si penis & podes deficiant, Idem c. 1. 65. S. naso duplici. Id. c. 1. h. 25. vel quatenus cruribus aut quaternis brachiis constet.) Vel peccat in *quantitate* secundum totum, ut Gigantes & Pygmæi. vid. *Fortun. Licetum. Weinrich.* de Monstris. *Obsequentem* de Prodigiiis. *Tb. Bartholin.* c. 2. h. 44. Verum enim verò Monstrosæ hujus præsentis CARDIANASTROPHEs quam designabimus causam? Num præpotentem *Naturæ Conditorem* alicujus erroris aut imperfectionis insimulabimus? absit. An *Planetarii Spiritus* arcessendi? minimè. Non potest, quin proprio *Spiritui* πλαστικῷ per phantasiâ matris sive stupendo rei insolitæ & horrendæ conceptu (prout fama crebrescit, ejus *Matrem* cum *banc MARIAM* in sinu uteri gestasset furem suspensum tum temporis continuæ memoriæ quasi infixum habuisse) sive similis monstri obauditione, sive propriâ thymosî motam, talis idea monstrosa impressa fuerit, secundum quam Naturæ proprii ædificii architectonicæ perambulanti sui feminis latebras omnes ac recessus, illudque transformanti juxta imaginis suæ entelechiam talis operatio præter intentionem modificata, ut istiusmodi CORDIS inversione inde resultante Monstrosa hæc CARDIANASTROPHE in Mundi scenam prodierit.

*Benc-*



*Beneficentissimus Naturæ Parens* Eccles. 7. 30. *Hominem* rectum fecisse dicitur עָשָׂה הָאֱלֹהִים אֶת־הָאָדָם יָשָׁר i. e. rectum hominem DEUS fecit.

Unde teste *Ovid.* 1. *Metamorph.*

Pronaque cum spectent animalia cætera terram,  
Oshomini sublime dedit, cælumque tueri  
Jusfit, & erectos ad fydera tollere vultus.

Et *Manilio* libr. 4.

projecta jacent animalia cuncta  
in terrâ velmersa vadis, vel & aëre pendent  
sed homo stetit unus in arce  
Erectus capite victorque ad fydera mittit  
fydereos oculos, propiusque adspectat olympum,  
inquiretque Jovem &c.

adstipulante *Prosper. Aquitan.*

Quid mentem traxisse polo, quid profuit altum  
erexisse caput, pecudum si more pererrant  
avia, si frangunt communia pabula glandes.

Adeoque non eandem nobis, quam cæteris animalibus attribuit Altissimus corporis figuram, sed nostro ingenio habilem & aptam juxta *Lactantium*. Cumque illas prono corpore ad pastum & reliquas corporis voluptates abjecisset, Nos tanquam Dominos ac spectatores hujus universitatis ad cæli & astrorum conspectum excitavit, ut illud ipsum domicilium erecti contueamur, quo Nobis est omnis est hujus vitæ cursus dirigendus. At corpus nostrum totius universi compendium nonne pro potissima sui parte ponitur corde? quod sedes rectitudinis illius est, quam DEUS homini indiderat, unde & *Psalms* 11. 2. expressè לִי יֵשׁוּב לֵב rectos corde. Quo recta non solum situatio, ut sic loquar, sed & bonitas in homine creato & congruentia ejus cum intentione Dei exprimitur. *Chaldeus* per יָשָׁר יְדִי reddi-



didit, quæ vocabula nil, nisi quod convenientissimum est, exprimunt. In omnibus *SS. Scripturæ* locis ubi de recto homine & recto corde tractatur Ejus rectitudo, sapientia, stultitia, sive qualitates aliæ notantur. Præsupponunt tamen semper ipsam cordis naturalem constitutionem & situm. Sic. 2. *Reg.* 10. 15. COR <sup>יָשָׁר</sup> Græce *εὐθεῖα* quod Arabs vertit, Animus erga me rectus. Et Syrus sinceritas in corde tuo. Nam Hebr. <sup>יָשָׁר</sup> includit rectitudinem 1. *Physicam* Ezech. 1. 7. 2. *Architectonicam.* 1. *Reg.* 35. 3. *Moralem* excessus & defectus nesciam. Psalm. 45. 7. Unde & errorem intellectus & defectum voluntatis atque appetitus deviationem excludit. *Ecclesiast.* 10. 2. <sup>יָשָׁר</sup> COR Sapientis ad dextram ejus, & COR stulti ad sinistram ejus, non sensus est de ipso cordis corpore & substantia, sed de anima, quæ in corde sedem habet, hoc ad dextrum est, h. e. dextrè omnia peragit, stulti verò omnia sinistrè. *Aben Esra* addit Metaphoræ rationem, quia in dextra majus robur, quam in sinistra, ideoque major promptitudo ob præsentem nempe sanguinis scaturiginem, quæ juxta ejus & aliorum mentem est Epar in dextro hypochondrio. Verùm modernorum Anatomicorum demonstratio scaturiginem & fontem Sanguinis Epati obstruxit. Alii metaphoram deducunt ex civili dextræ acceptione, ubi ad dextram solent stare justi ac honorati. Nos verò ad naturalem situm potius cordis expressè referimus Salomonis sententiam, quod omnium Anatomicorum consensu basi medium, non quidem arithmeticum ut supra diximus, sed geometricum obtinet, mucrone ejus seu cono deflectente ad Lævam, ut Læva Natura frigidior & inferior dextra Spiritu vitali & Sanguine arterioso agitetur & magis magisque animetur. *Situm* est in *Medio COR* instar *Regis* aut *Principis*, qui in suo



fuο territorio aut regno medium sibi elegit locum pro imperiali domicilio.

*COR* piorum & justorum est *Curriculum Omnipotentis Regis*; trigonum *SS. Trinitatis* ergastulum, *pyramidalem* repræsentans figuram, *Spei amethysto*, *Fidei chrysolitho*, & *Charitatis pyropo* rutilans, in quo *divinæ Majestatis*, *Sapientiæ & Omnipotentia*, ut terreni *Principis* in numismate lucet *imago*. Hinc osculandi præcordia vetus consuetudo. *Leonides Origenis Pater* cum in filio animadvertisset divinius ingenium, dormientis pectus sæpè reverenter osculatus legitur, ratus in eo ipso *Spiritum DEI sibi Templum* consecrasse. *Euseb.* Libr. 6. *Histor. Ecclesiast.* cap. 2. Et ideo pectus olim unguentis delibutum, & coronis ornatum, quas hypothymiades *Poetae* vocarunt, propter florum ἀνὰ θυμιάων, cum odor non solum natura à pectore in caput ascendat, sed & quia in corde sit animæ domicilium vid. *Athenæum* libr. 15. *Hebræorum Summus Pontifex* in cordis loco gestabat *URIM & THUMMIM* dictum. Et *Maximus* inter *Ægyptiorum* iudices *Præses Saphirum veritatis imagine* insculptam. *Pueri Romanorum* ingenui *Bullam Auream Cordis* figurâ, ut inspicientes ita demum se homines cogitarent, si corde præstarent, *Macrob.* 1. *Saturn.* cap. 6. & *Ursinus* 1. a. Inde forsan & moderna dimanavit consuetudo monilibus pectus ornandi gemmatis aut aureis ad signationem *COR DEO* gratum esse habitaculum. Unde *Job.* *Heinricus Ursinus* 1. a. Si quis, inquit, rem penitus introspiciat, inveniet, *COR* esse in Piis & justis donum *DEO* solum dignum, unde *Proverb.* 23. 26. „Præbe, Fili mi, *COR* tuum. Annon illud maxime debitum est *DEO*? quod est dantibus charissimum, in dando facillimum, & in dato sincerissimum.



„ mum. Nam ut homo ei, qui suprà omnia diligen-  
 „ dus est, id debet, quod maximè diligit ; ita DEUS  
 „ nec aliud exigit ab homine, quàm quod præstitum sit  
 „ facile, quia bonus est, nec cupit, quam quod sine  
 „ fūco & fallaciis sinceriter offeratur, quia Sanctus  
 „ est. Tale COR est.

*COR inferius acuminatum* terræ clauditur, superius latum cælo patet ; Sic terrena vix cordis nostri cuspide attingamus, toto verò corde ad cœlestem amorem adspiremus, ut solo DEI amore impleamur, qui major est corde nostro.

In *Impiis*, ubi *CORDIS* situs vel ethicè vel physicè fuerit inversus, *COR est nidus Diaboli* ex Luto *avaritiæ*, Limo *superbiæ* & cœno *luxuriæ* structus. Ex inversis mentis actionibus & moribus tam morbosum temperamentum, quam *COR* innotescere inversum & perversum scitum est Medicorum vulgatissimum. *Moderni Mundi* intelligibiles & corporei nexus schema inversum satis est documento. Annon pronus & projectus pecudum sequitur vestigia & in totius perversitatis metropolin *avaritiæ*, *superbiæ* & *luxuriæ* defertur ? Examines ejus mores. Virtutem à vitio non uno loco videas dejectam, veritatem à Mendacio exclusam, fidem à perfidiâ pulsam, misericordiam à sævitiâ fugatam, modestiam ab inverecundiâ calcatam, temperantiam ab intemperantiâ prostratam, obedientiam ab inobedientiâ superatam, ut virtutem excoluisse, veritatem & fidem servasse, simplicis sit esse ingenii, Misericordiam nimiam præ se ferre pietatem, modestiam fœmineæ indolis & frontis esse, temperantiam avari, & obedientiam subiecti esse animi, nec heroicum redolere animum. Datam fidem fallere elegantiae exasciatae quoddam genus est. Veris adfuetus simplicioris fortis est. Falle-



re & falsis delationibus ad majora adspirare, aliorumque interitu suum stabilire honorem, hæc demum prudentia est. Intuere illius actiones; nimius candor, apertum pectus & frons animo respondens sapit simplicitatem, dissimulare amorem, metum, spem, tristitiam, iram, dignitates, commendat hic Mundus. Vide Ejus gestus; Manuum oscula loquuntur, etiam pedum, ad omnia etiam calceorum obsequia. Tam versipellis pro temporum, locorum, personarum varietate, tam incerta, varia & pugnancia reperias, ut nihil credas. Ast ex hisce inversis moribus & actionibus moderni Mundi ecquis non inversum ejus dignosceret COR & vitiosum Temperamentum? Si istius tantæ perversitatis membra defuncta omnia Luci anatomicæ forent exponenda, vah! quam in infinitum cottidie eorum accreturus numerus? Ab infestâ hac perversitate *Author Naturæ* abhorret, ipsum *Naturæ* gremium exorbitat, ut ad signationem & ostentum præsens adulterium CARDIANASTROPHEN seu COR Microcosmi inversum in hoc Mundi theatrum non potuerit non producere. Ad veritatem superius allati dicterii Medici confirmandam insuper habemus adducere illum *Latronem* bifido cordis mucrone præditum CL. *Bartholini*. Nec opus est allegare denuò *Sicarium istum Cattierii*, homicida iste fuit & omnium Machinator scelerum. In præsentem saltem si inquiramus MARIAM *Jobes*/ quam perversitatem ac malitiam ex ejus corde inverso ac perverso emersam non deprehendemus? Hæc plusquam Milvinum ac Aquilinum habuit genium. Hæc quamvis in famulatio paulò diligentior aliis visa, tamen adhuc infans & vix ex ephebis furunculâ, furto etiam adulta adsueta non potuit quin piceatas haberet manus, si qua se furti ream ab hospite suspectam harioletur, quasi sceleris



commisſi ideæ Cordi inverſo impreſſæ pœnitudinem ſequens verſutis technis furto ſubtracta vel in aliorum infontium veſtimenta vel alia receptacula clandestino modo repoſuit? quæ malitia iſthæc perversitas fuit cordi ipſius impreſſa? eoque vel maximè, quod hominum ad ruinam & ſuburbii perniciem novi forenſis ædium machinaretur in actum jamdum deductum incendium.

At pro Animæ Ejus concilio cœleſtium ſuſceptæ procul dubio beatitudine inexhauſtam *Altisſimi Divini Numinis* bonitatem & miſericordiam animitus imploravimus, ne has perversas ex corde tam perverso & inverſo ceu radice ortas cupiditates & alia ſcelera nefanda ſeverè ipſi imputaret, hac freti fiducia, illam beatiſſimi factam fuiſſe incolam cœleſtis domicilii.

D. D.  
CHRI-  
STOPHO-  
RO  
KNAUT-  
TIO de-  
monſtrati-  
onis ſpartâ  
fungente.

Die 17. Ejusd. Cavitas corporis ſuprema ſub demonſtrationem venit anatomicam, nomine capitis inſignita. Cujus partes continentes & contentæ etiam ſpectatorum oculis fuere expoſitæ. Continentes erant vel communes; cutis ſcilicet cum cuticulâ & capillis. Vel propriæ, Pericranium & Cranium. Hoc includebat calvariam ſeu calvam, circa quam obſervavimus partes externas, ſynciput, occiput, verticem, tempora &c. Deinde partes continentes communes, & tertio partes continentes proprias, ut pericranium, cranium, oſſa, calvariæ &c. Has excipiebant contentæ, & quidem primò membranæ cerebri dura & pia mater, alias Meninges dictæ, deinde cerebrum, cujus pars exterior cinericea, interior candidior & durior. In hac apparebant duo ventriculi anteriores, & ex horum concuſſu tertius & quartus occurrebat inter cerebellum & ſpinalem medullam. Ubi & ſub aſpectum veniebat glandula pinealis, in quâ ſecundum Cartefium anima ſuas functiones



ones in cerebro immediatè exercet, quia sola est, cum reliqua omnia sint duplicata. Nec excludebatur medullæ oblongatæ principium & Cerebellum cum Nervorum tam in cerebro, quam in spina ortorum demonstratione, ubi hoc notabile in præsentî subjecto occurrit, primum nervorum par insertum fuisse ossi cribiformi instar filorum sericeorum albissimorum & subtilissimorum. Usus nervorum opticorum & muscutorum adjacentium cum tunicis & humoribus in oculo contentis in oculo vitulino dissecto demonstratus fuit. Ubi insuper de usu cerebri, & nervorum, catarrhorum generatione, Spirituum animalium actionibus &c. diserebatur.

Die 18. Ejusd. Mysologia cum insequente artificiosa sceleti structurâ huic Anatomîæ ultimam adhibuit manum.

Nos tandem receptui canentes cogimur exclamare  
 „ cum *Excell. Nostro Rolfinckio* in Dissert. anatomica meth. synth. Longè sit à nobis scelerum limus, fastus spuma, avaritiæ falsugo, dissolutionis arena, ut COR nostrum non sit perversum, vel obdurescat lapideum, sed vivat legi carneum.

„ Resonet in auribus nostris COR nobis datum esse, non ut mancipium libidinis, non ceu carcerem peccatorum, non ceu vestimentum pravitatis, non ceu vinculum corruptionis, sed ut Templum DEI, quod profanare nefas sit. Caro nostra in nobis serviat, non sæviat. Caro in nobis ancilletur, non dominetur, odor bonæ fragrantiae & piæ devotionis in intimo cordis nostri cubiculo exhalet. Unguentum suave & optimum sit amor summi boni, quo pestes mentis nostræ sanentur.

„ Tu Summe DEUS tolle, & tolera. Tolle a Nobis,



„ bis, Tolera in Nobis. Tolle a Nobis per misericor-  
 „ diam. Tolera in nobis per longanimitatem. Tol-  
 „ le a Nobis æternæ damnationis pœnam, quam in  
 „ humeros suos derivavit Filius Tuus unigenitus Sal-  
 „ vator noster.

„ Sic læti expectare decretorium diem, læti ex hac  
 „ turbâ & colluvie perversi mundi discedere, Læti ad  
 „ illud animorum concilium, cœlumque proficisci pos-  
 „ sumus. Sic digni erimus vitæ æternæ hæredes, hoc  
 „ perituro corporis ergastulo exuti, clarâ Luce cir-  
 „ cumfusi, quod hîc habemus in desiderio, ibi habe-  
 „ bimus in re. Hic habemus civitatem fugaciter tran-  
 „ seuntem, ibi habebimus patriam constanter perma-  
 „ nentem.

Quod superest REVERENDISSIMO, ac  
 SERENISSIMO Nostro PRINCIPI ac DNO  
 DNO AUGUSTO Postulato Administratori Mag-  
 deb. &c. DNO NOSTRO CLEMENTISSIMO  
 devotas agimus gratias quod pro Clementissimâ in Nos  
 gratiâ præsens cadaver, in quo tam admirandam ob-  
 servavimus CARDIANASTROPHIEN publicæ no-  
 stræ anatomix in incipientium Medicinæ & Chirur-  
 giæ studiosorum commodum gratiosissimè destina-  
 rit.

SUPREMUM NUMEN SERENISS. CELSITUD.  
 SUAM cum Flore juventutis SERENISSIMIS PRIN-  
 CIPIBUS & PRINCIPISSIS diu salvam ac incolu-  
 mem ad veræ & incorruptæ Religionis tutelam  
 quam diutissimè conservet, ut ad subditorum salu-  
 tem, incrementum & status publici tranquillitatem in  
 omni prosperitatis genere extremam senectutem at-  
 tingere pollit.

F I N I S.

MAN-



## CARDIANASTROPHES

A D M I R A N D Æ

*Seriùs transmissa.*

Um CORDIS Nobilitas, cujusque illud æstimii deputandum sit, in præcedentibus de CARDIANASTROPHE tam ex libro Scripturæ, quàm Naturæ principum Philosophiæ ac Medicinæ testimonio usque affatim à Nobis stabilita sit, atque in eo hujus rei cardo adhuc versetur, utrum CORDI in opere sanguificationis humano corpore perfectis suis organis jam instructo principatus seu status Monarchicus debeatur, an secus? non immeritò quæritur: Cuinam parti an affirmativæ, an negativæ subscribendum sit? Nos affirmativam tenentes sequentibus probamus ratiociniis.

Primò, ad quamcunque partem omnis chylus adducitur, ut in sanguinem mutetur, illi principatus debetur in opere sanguificationis.

Atqui ad COR omnis chylus adducitur, ut in sanguinem mutetur. E.

CORDI principatus debetur in opere sanguificationis.

Major patet, quia chylus proxima est materia, ex qua Sanguis conficitur omnium consensu.

E

Mi-



Minor probatur, quia omnis chylus per ductum lacteum thoracicum à Pecqueto & Bartholino inventum ad COR deferitur.

Sed hîc excipiunt alii; Non admitti, chylum in transitu cordis in alimentum universi corporis transmutari ope fermenti vitalis in corde residentis, quia ibi nulla adest mora pro chylo in sanguinem mutando, sed perpetuus Euripi motus, adeoque dicunt. COR saltem organum esse, per quod tantum trajicitur Sanguis ad sustentandas corporis partes, non verò in Cordis substantiâ vitæ principium contineri posse, quæ tam est crassa & indisposita; aut quomodo hoc viscus cæteris partibus vitam largiri aptum sit, cum illud præter contractionem, quâ sanguinem è dextro ventriculo susceptum ex venâ cavâ per auriculam dextram ad venam arteriosam & ex hac per pulmones ad arteriam venosam & tandem in ventriculum sinistrum atque ex hoc in arteriam aortam expellit, nihil alias potestatis in reliqua corporis membra habeat.

Verùm, si COR nudum colatorium vel trajectorium totius Massæ Sanguineæ foret, quid opus fuisset, Naturæ solertiam tam admirandum ac nobile parenchyma peculiare vasis majoribus quàm in ulla corporis parte, instructum formasse, nuda vasa satis fuisset procreasse; nec Natura in præsentî subjecto tam sollicita fuisset pœnitundine post commissum errorem in fabrica cordis ducta in correctione vasorum cordis naturali situ ac ordine per corpus transmittendorum, in cordis exitu pollicis latitudinem æquantium. Nec obstat substantia cordis crassa, cerebri enim crassior est, quis tamen negabit, in substantia cerebri spiritus generari animales? hæc cordis crassa & compacta substantia confirmat potius quàm destruit nostram sententiam; in hac  
pe-



peculiare gliscere fermentum vitale, utpote Vulcani examini quoque hæc exposita, mirum, quantam salis volatilis præ cruore exsiccato & reliquis visceribus etiam destillationi commissis suppeditet copiam. Præterea in elaboratione Sanguinis à Corde perficiendi nulla opus est mora, sed indefinente motus continuitate. Scilicet, chylus massæ sanguineæ in corde mixtus solutionem, rarefactionem, blandam ebullitionem patitur & fermento ejus vitali imprægnatur, accedente cordis motu, & spirituum vitalium insito lumine prædictorum operatione, nec non ipsis principiis chyli activis. Coctio incipit in dextro cordis ventriculo, & desinit in sinistro pulmonibus etiam suum ἐπιβαλλον μέρος. conferentibus in transitu. Reliquæ coctiones placida delectantur quiete ac mora, circa crudiora occupatæ. Unde CL. Helmontius in Blas. Human. §. 24. Fermentum sinistri sinus, inquit, non nisi lenta tarditate sanguinem suum transmutaret, pigreque nimis transmitteret quoquò versus, atque idcirco importunis spirituum necessitatibus non satisfaceret. Fingamus utrem odore imbutum, impleri autem liquore ad sui dimidium. Vix liquor ille rapiet lagenæ odorem; sin verò concutiatur, confestim quoque odor ille per minima liquoris se ingerit. Sic nimirum fermentum vitale sinistri sinus per motum cordis statim sanguini communicatur, eumque ad festinam obedientiam suæ impressionis cogit. Lumen enim à Lumine facile accenditur. Ideoque & sanguis jam animatus facile solaris illius lampadis lumen arripit, & in sobolem ætheream adsciscitur. Dicant mihi contrariæ opinioni addicti utrum sanguis juxta illorum sententiam a sanguine elaboratus in quiete perficiatur, an motu etiam non in-



interrupto? prius facile non admittent; Ergò posterius, & sic responſionem ſibiſmet ipsis dabunt.

Perfectionem autem ſanguini COR tribuit non certis aliquot horarum intervallis, ſed vice repetita. Quemadmodum Ars Chymica ſuum opus non unâ perficit operatione, nec uno vaſe, aut uno momento, ſed longa moræ intercapedine utitur, dum modo ſublimationem, modo deſtillationem, modo digeſtionem, modo rectificationem, modo cohobationem, modo filtrationem &c. inſtituit; ita etiam Natura in elaboratione Nectaris vitalis diverſo modo eſt occupata.

Sed ubi nulla fit excrementorum ſeparatio, ibi etiam nulla fit coctio.

Atqui in Corde nulla fit excrementorum ſeparatio. E. in corde nulla fit coctio.

Major conſtat, quia nulla coctio fit, niſi prævia excrementorum ſegregatione.

Minor probatur, quia COR nulla circa ſe habet poſita excrementorum receptacula in vicinia, quemadmodum apparet in jecore.

Verum nulla pars in toto corpore reperitur, ſive nobilis ſive ignobilis fuerit, quæ non pro excrementorum ſanguinis ex corpore elibratione & ſeparatione deſudet. Et ut elaboratio ſanguinis inchoatur in Corde & continuatur in arteriis; ita & non in Corde ſolum, ſed in arteriis quoque ſeparantur excrementa, dum Sanguis circulari motu deſertur per habitum Corporis, inutilis tenuior pars per ſudorem & inſenſibilem tranſpirationem ejicitur; Dum per venas redux Sanguis ad Ep̄ar deſertur, ſecedit tenuis bilis in veſiculam fellis, craſſior in jejunum; Et in Lienis parenchymate craſſiora Sanguinis recrementa talem *ſic deſeriv* acquirunt, ut poſtmodum etiam in locis convenientibus ſeparari que-



queant. Serosa deponuntur in Renes, & fuliginosa per Pulmones diffilantur.

Sed, Sanguinem esse primam particulam nostram genitalem & animatam, nullus Anatomicus negabit. Is enim in generatione pulli primus conspicitur, idque non solum in pulli, sed in omnis foetus animaliumque conceptu primò contingere, cuius obvium est. Apparet enim ab initio punctum rubrum saliens, vesicula pulsans, fibræque inde deductæ, sanguinem in se complectentes. Et quantum ex accuratâ inspectione discernere licuit, fit sanguis, antequam punctum saliens efformatur. Jam verò, quod existentia prius est, non potest esse effectus Ejus, quod est posterius.

Verum, distinguendum est inter Corpus constitutum & adhuc imperfectum nondum singulis partibus officium suum ac usum obeuntibus, & sic concedimus sanguinem videri primam particulam nostram genitalem; (sed quid papulæ illæ post conceptionem statim in utero apparentes, ex quibus stillat humor iste crystallians genialis, ad hoc dicturæ essent?) Et inter corpus jam constitutum & organis suis instructum, de hoc negamus, sanguinem esse corde priorem. Deinde distinguimus etiam inter causam sanguificationis internam & externam seu organicam. Interna est Spiritus vitalis, quo Anima ut instrumento suo proximo, cum fermento Cordis vitali utitur, ad sanguinis elaborationem in Corde perficiendam; Externa seu Organica COR est, prout consideratur ut parenchyma spiritu vitali, fermento vitali ac vasis majoribus præditum. Sunt enim, ut Galenus docet de differ. Morbor. cap. 6. In quolibet organo quatuor partium genera, quædam per quas actio perficitur, sic per fermentum vitale Cordis Sanguis acquirit perfectionem, quædam sine quibus



bus perfici non potest & sunt Spiritus vitalis & motus Cordisquædam per quas commodius, & sunt Cordis, ventriculi & vasa naturaliter disposita; &c.

Deindè, Ad quamcunque partem Sanguis venosus cum lymphâ in extremitatibus aliisque partibus remotis spiritibus & calore nonnihil exhaustis ad novas vires acquirendas revertitur, illud est primarium sanguificationis organum.

Atqui ad COR sanguis venosus cum lymphâ in extremitatibus aliisque partibus remotis, spiritibus & calore nonnihil exhaustis ad novas vires acquirendas revertitur. E.

COR est primarium sanguificationis organum.

Minor probatur, quia COR sanguinem non solum perficit alimentarium ex chylo, qui ex glandulis lacteis per thoracicas lacteas cum sanguine venoso in axillaribus miscetur, & primò in auriculam dextram, ex eâ in dextrum ventriculum deponitur, sed & sanguis venosus in venis capillaribus exhaustis spiritibus ad COR revertitur prout & lymphâ ad novas vires acquirendas eò reducitur.

Sed licet & hoc concedatur, quod sanguis, si diu à fonte hoc est à Corde in exterioribus partibus moratus spiritibus orbetur, ac nisi novo imbuatur succo tandem marcescat; tamen non conceditur in circulatione sanguini illam refectionem accedere à Cordis substantiâ; sed potius à motu, qui circa Cor major est, quàm circa reliquas partes.

Verùm motus hic saltem est accidens nihil conferens ad rei perfectionem, nisi nova substantia seu novum Cordis fermentum accederet spiritu fermentali instructum; Et si motus hic sufficeret, cur in motu sanguinis  
ni-



nimio à causis externis concitato novas non acquire-  
remus vires?

Tertiò; Quodcunque est Principium radicationis ve-  
narum & Arteriarum, illud etiam est primarium  
sanguificationis organum.

Atqui COR est principium radicationis venarum &  
Arteriarum. E.

COR est primarium sanguificationis organum.

Major probatur, quia venarum & arteriarum of-  
ficiū est sanguinem abducere ac reducere pro univer-  
si corporis nutrimento.

Minor probatur, quia in Corde maximus est trun-  
cus venarum & arteriarum.

Concludimus igitur sequenti ratiocinio.

Quaecunque pars est primarium sanguificationis or-  
ganum, illi debentur omnia illa elogia in præce-  
dente CARDIANASTROPHE a Nobis adsignata.

COR est primarium sanguificationis organum ut su-  
prà evicimus. E.

CORDI omnia illa debentur elogia supra adsignata.

F I N I S.

*JEREM-*









## JEREM. XVII. 9.

COR עקב supplantativum. Luth. Trofig. Gl. es ist ein verzweifelt böse Ding. Piscator Tuctisch / Krumb / geneigt zu untertreten. al. betruglich / macht stol pern / wie man einem ein Bein stellet. Tremell. fraudulentum. Vulg. pravum. LXX. & Arabs profundum. Chald. dolosum. Syr. durum. Cor. לב inversum fit לב omnia confundens לב



Erversum inversum est Cor, dum sursum atque deorsum

Vertitur, & cono non nisi dextra petit.

*Monstrum horrendum, informe, ingens, cui lumen ademtum.*

Monstrosa ostendit forma, stupenda solo.

Quæris Naturæ cur sint deliria? causam

Autorem noli quærere, crimen erat.

Perrarum Exemplar tibi sistit acumineraro

HOFFMANNI ingenium, dextra perita, Liber.

Θαῦμα hoc θαυμασιον perversa inversa recenset.

COR, monet, una DEI sit maneatque domus.

Sitque FIDES, sit AMOR, sit SPES recti incola CORDIS,

Præmia nec cessent, gloria, vita, salus.

P. Hall. Saxon.

JOHANNES OLEARII, D.

F

SA

LO



## S A L O M O N

in

## ECCLESIAST. Cap. VII. 30.

Solummodò hoc inveni, quod DEUS Hominem rectum  
(<sup>רָצוֹן</sup>) æquum, simplicem, gratum, probum fecerit:  
Et ipse se infinitis miscuerit quæstionibus; ut habet  
Vulgata. Vel juxtà Ariamont. Et ipsi inquisiverunt  
computationes.

id quod Lutherus vertit:

Ich habe funden / daß <sup>DER</sup> den Menschen hat aufrichtig gemacht,  
aber Die suchen viel Künste.

**F***inixerit ut rectum Divina Potentia pectus  
Mortali, & dederit semina larga boni;  
Hoc tamen in latus ars torquet fucata sinistrum,  
Perverfi mores, versaue Corda notant.*

In commendationem præsentis Cardiana-  
strophes Physicæ-Moralis fatis curiosæ  
*αἰολογῆδιασμα* hoc adjecit

JOHANNES CHRISTOPHORUS HEROLDT,  
7. U. D.  
p. t. Patriæ Consul.

I. N. J.



## I. N. J.

**C**Or hominis pravum est ac inscrutabile, cordis  
 Digna fides Plastræ si redhibenda DEO.  
 Multa tamen verbi lumen Physices & acumen  
 Suppeditant priscis abdita temporibus.  
 Hæc HOFFMANNE aperis & sic cum magmine laudum  
 Et genii & cordis nobile scrutinium.

*Gratulab. f.*

GOTTFRIDUS OLEARIUS, D.

---

**A**bdita naturæ scrutaris, nocte dieque,  
 Et varias latebras eruis usque bene.  
 Hæc certè faciunt Medicum mihi in arte peritum,  
 Hæc Praxi lumen conciliare solent.  
 Perge etiam post hac benè sic, HOFFMANNE, mereri,  
 Posteritas grates non sine laude feret.

Excellentissimo DN. D. HOFFMANNO compatri, ac  
 amico suo honoratissimo, eruditum Tracta-  
 tum de *Corde inverso*, evulganti, animitus gra-  
 tulabatur

GEORGIUS MOEBIUS,

*SS. Tb. D. Prof. P.*

in Acad. Lipsiensi, Facultatis Theolog.  
 Subsen. Ingenuæ Cathedral. Eccles. Mis-  
 nens. Canonicus, & Acad. Decem-Vir.



**E**st index curvi rectum, quod cordis imago

*Hoffmanni ostendit nobile laudis opus.*

Scrutator cordis DEUS est: \*vestigia cernit \*Psalm. 7.

Cum Phifico Medicus? Thejologia docet.

Perspice, quod speculum cordis monet, atque memento

Sincero ut discas vivere corde DEO!

JOHANNES ANDREAS OLEARIUS, D.

A. A. M. A. C.

---

**I**nversum pectus quid signat? pectora signat.

*Perversi Secli. Pectora recta precor!*

Excell. DN. Autori  
de Scripto Cardiologico gratulab.  
f. Hallis

M. ANDR. CHRISTOPHORUS  
SCHUBARTUS,

Pastor ad Div. Mauriti. & Gymn:  
Inspector.



*In littore Hyberniæ piscem observari, scombri magnitudine, cujus cor inversæ figuræ. Olaus Borrichius ad Thom. Bartholinum centur. 4. epist. 92. p. 521. scribit.*

**I**nverso piscem miramur corde marinum,  
 Ast, hominis sisti corda reversa, magis.  
 Concio docta præit Medicorum; HOFFMANNUS id effert:  
 Nil Deus hîc frustra nil facit æqua φύσις.

congratulab.

M. JOH. GOTTFR. OLEARIUS.

---

**E**N Terrene tibi, quid vult Trinacria Cordis?  
 Belle Christiadam, Cor, simulacra gerit.  
 Sursum Corda patent, infra mucrone recedunt;  
 Ut, quæ sint Cæli, quærere nos doceant.  
 Hæc triquetra sibi Trinus poscit Jova:  
 Pandite mox valvas, Templâ sacrata DEO!  
 Fulgeat, invictus Fidei, cum sanguine tinctus,  
 Hic Adamas, fabricæ non ruitura basis.  
 Ardeat, incensus charô fervore Pyropus;  
 Tunc lux lucebit flamma perenne-sacra.  
 Et vireat, vigeat, nunquam confusa, smaragdus,  
 Spes: Sic exsurgunt Templâ parata DEO!



*Sit nil inversum, perversa inversa notabunt:*

*Versum, nec Medicus, nec probat ipse DEUS.*

*Hoc docet HOFFMANNUS Galenus acumine mentis,*

*Cui manet æternè Nomen honosque suum.*

*observantiæ & honoris ergo f.*

**M. CHRISTOPH. LUCHT,**

*Diac. Ulr. Sup.*

**Q**UID *cor inversum? perversi cordis imago,*

*Cui non dextra satis, sæpe sinistra placent.*

**Egregius** multos inter solersque minister

*Naturæ HOFFMANNUS monstrat id egregie.*

*Sint inversa licet quandoque in corpore corda,*

*Sint perversa modo non simul hæc eadem,*

*Quæ nec verba movent, nec verbera, quin adamantis*

*Quæ mecum duri dixeris esse genus.*

**Cardiognosta** DEUS, qui perscrutatur abyssum

*Humani cordis, corrigit omne malum!*

*officiosâ manu*

*honoratiss. DN. Cognato*

*scrib:*

**M. WOLFG. MELCHIOR STISSER,**

*Æ. M. A.*



**S**unt hominum in mundo perverso singula versa,  
 Mores, ingenium, cultus, abolla, cibus.  
 Quid mirum, si se perversum COR quoque vertat,  
 Pro RECTO OBLIQUUM se statuens oculis.  
 Laudo vos Medicos: vidistis nuper inesse  
 Cor Versum versæ mentis in Hospitio.  
 Id dignum visum, docto signetur ut orbi  
 Signasti Doctis, docte HOFFMANNE, viris.  
 Hinc tibi laus major, Doctor Clarissime, surgit,  
 Quam si vel centum corpora cæca feces.

M. MARTINUS LIPENIUS,  
 Gymn. Hallens. Conrektor.

---

**N**aturæ miramur opus variantis, & ipsa  
 Quæ vel in exiguo stipite monstra notat.  
 Mysta sagax, stupefit Craterus, stupet ipse Machaon,  
 Exercetque graves res inopina viros.  
 Spernant ista licet, quibus est audire negatum,  
 Quorum Phœbeo dogmata rore madent.  
 Squallida ramosâ quatiebat ab arbore fructus  
 Phyllis, & , ô pomum nobile, dixit, edis.  
 Cui contrà Damon: Quid dentem in pelle fatigas  
 Stulta? arrodenda est ipsa medulla Tibi.  
 Quis frustrâ miris credat vestire figuris  
 Ista Creatorem sic voluisse suum?  
 Altius exurgas fas est: Mysteria mundus  
 Quot fovet, indocili non penetranda manu!

Eja



Eja ades, & pronus, qui rectum in corpore recto  
Cor geris, inverſi imemata CORDIS ama.  
HOFFMANNOQUE, iſtum cujus mens dædala tantâ  
Parturiit foetum ſedulitate, ſave.

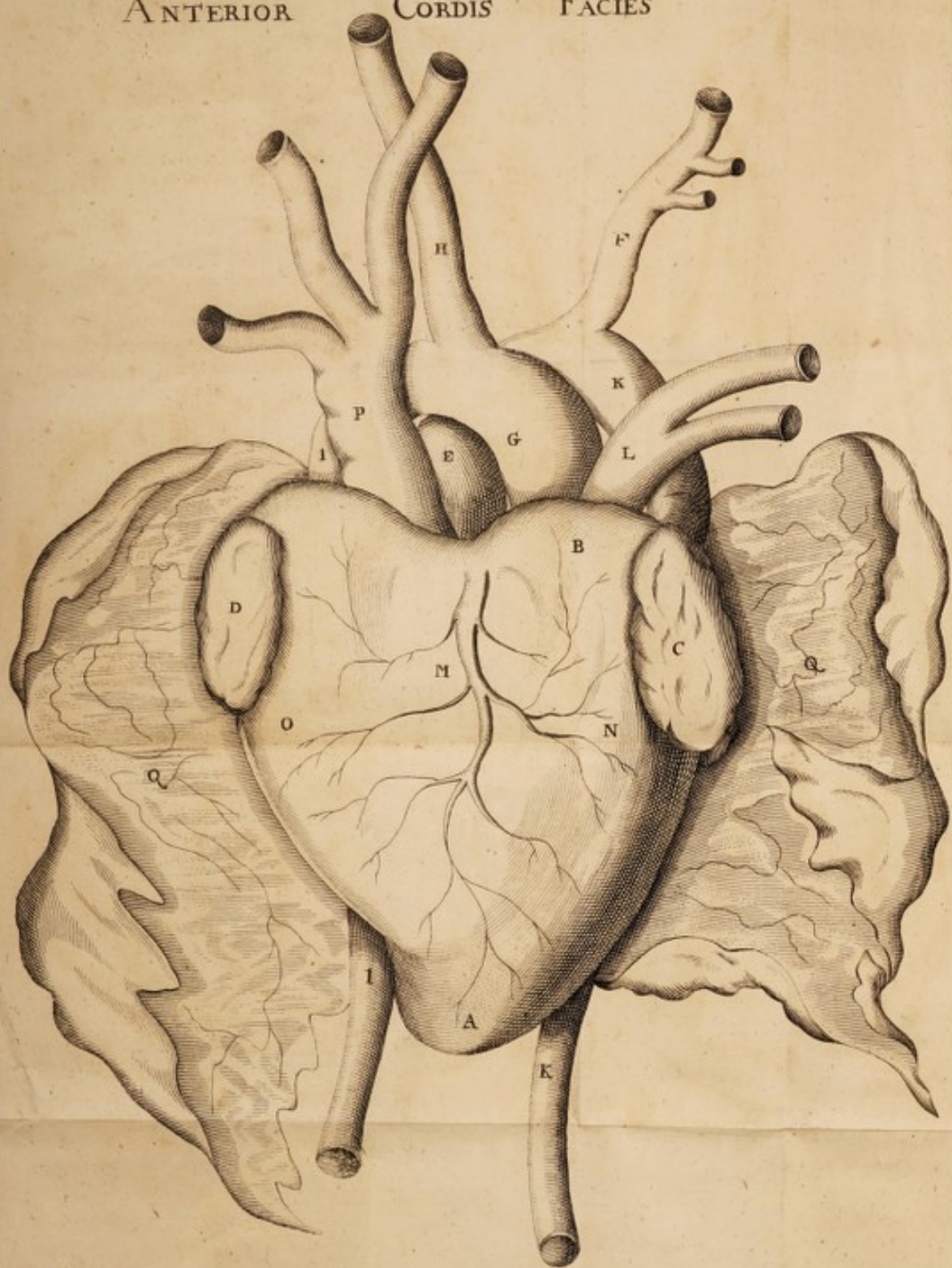
*Patrono ſuo Magno  
L. Mque ponebat*

DAVID CHRISTIANUS  
ZEISSIUS.





ANTERIOR CORDIS FACIES



R.B.F.

A. Conus Cordis.

B. Basis.

C. Auricula Cordis major, seu dextra.

D. Auricula Cordis minor seu Sinistra.

E. Arteria Aorta.

F. Truncus ascendens Arteriae Aortae.

G. Vena Cava.

H. Vena Cava Truncus ascendens.

I. Vena Cava Truncus descendens.

K. Arteriae Aortae truncus descendens.

L. Vena Arteriosa.

M. Vena Coronaria.

N. Dexter Cordis Ventriculus.

O. Sinister Cordis Ventriculus.

P. Arteria Venosa.

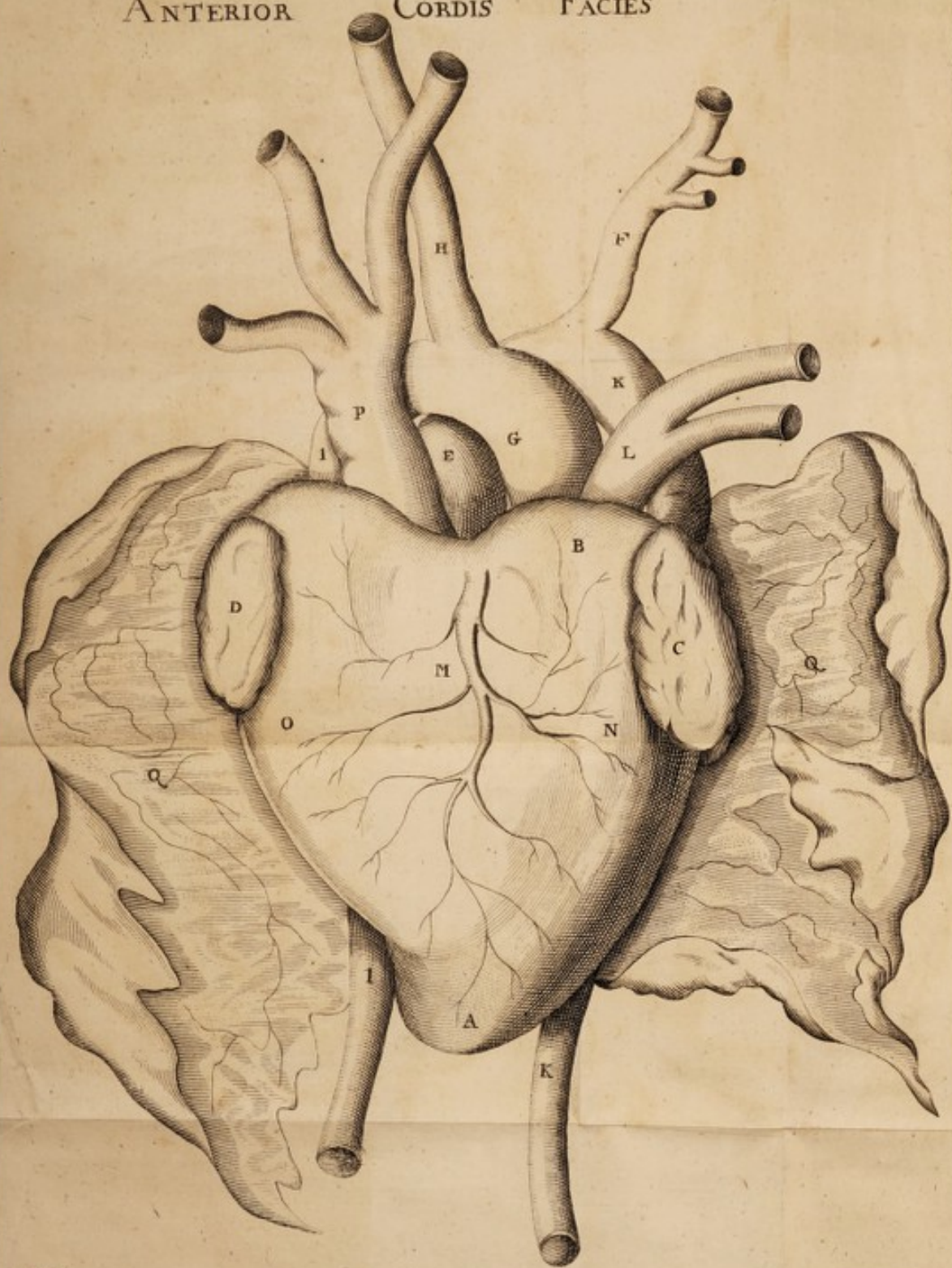
Q. Pericardium.







ANTERIOR CORDIS FACIES



R.B.F.

A. Conus Cordis.

B. Basis.

C. Auricula Cordis major, seu dextra.

D. Auricula Cordis minor seu Sinistra.

E. Arteria Aorta.

F. Truncus ascendens Arteriae Aortae.

G. Vena Cava.

H. Vena Cava Truncus ascendens.

I. Vena Cava Truncus descendens.

K. Arteriae Aortae truncus descendens.

L. Vena Arteriosa.

M. Vena Coronaria.

N. Dexter Cordis Ventriculus.

O. Sinister Cordis Ventriculus.

P. Arteria Venosa.

Q. Pericardium.



PLANTATION  
COTTON











75







