

Établissement psychiatrique (d'hygiène thérapeutique) du Docteur Eijkman, "Natura Sanat", Parkweg 16, Van Stolkpark, Schéveningue (Hollande).

Contributors

Eijkman, Pieter Hendrik, 1862-1914.

Publication/Creation

[Place of publication not identified] : [publisher not identified], [1900?]

Persistent URL

<https://wellcomecollection.org/works/e2cwskgf>

License and attribution

This work has been identified as being free of known restrictions under copyright law, including all related and neighbouring rights and is being made available under the Creative Commons, Public Domain Mark.

You can copy, modify, distribute and perform the work, even for commercial purposes, without asking permission.

**wellcome
collection**

Wellcome Collection
183 Euston Road
London NW1 2BE UK
T +44 (0)20 7611 8722
E library@wellcomecollection.org
<https://wellcomecollection.org>

EXPOSITION UNIVERSELLE DE PARIS EN 1900.

GALERIE DES MACHINES (CHAMP DE MARS) GROUPE XVI, CLASSE 111.

ETABLISSEMENT PHYSIATRIQUE

(D'HYGIÈNE THÉRAPEUTIQUE)

DU DOCTEUR EIJKMAN,

„NATURA SANAT”,

PARKWEG 16,

VAN STOLKPARK,

SCHÉVENINGUE

(HOLLANDE).



Medaille de Bronze

Première Récompense

Numero du Téléphone:

23 S.

Adresse des Télégrammes:

PHYSIATRISCHE, SCHEVENINGEN.

Commission:

MR. J. ADDINK.

H. A. BARON CLIFFORD.

C. GEBEL.

Médecins:

Dir. P. H. EIJKMAN.

DR. G. A. HAREMAKER.

Distance de la Station des tramways à Chevaux près de l'Hôtel de „LA PROMENADE”: quelques minutes.

Distance de la Station „Duinstraat” du tramway à vapeur du Chemin de fer Hollandais: 10 minutes.

A quinze minutes de la mer et de La Haye; avec le tramway 5 minutes.

Distance du Kurhaus (voir au dos de la couverture de ce livret) environ 15 minutes.

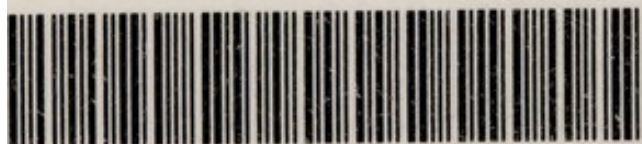
WELLCOME
LIBRARY

pam

WB 760

1 900

E 35e



22501440456

L'Établissement Physiatrique du docteur EIJKMAN, „Natura Sanat,” à Schéveningue, est représenté à l'Exposition Universelle de Paris en 1900, par un modèle-miniature à l'échelle de 3:100; ainsi neuf fois plus grand que les plans ci-joints.

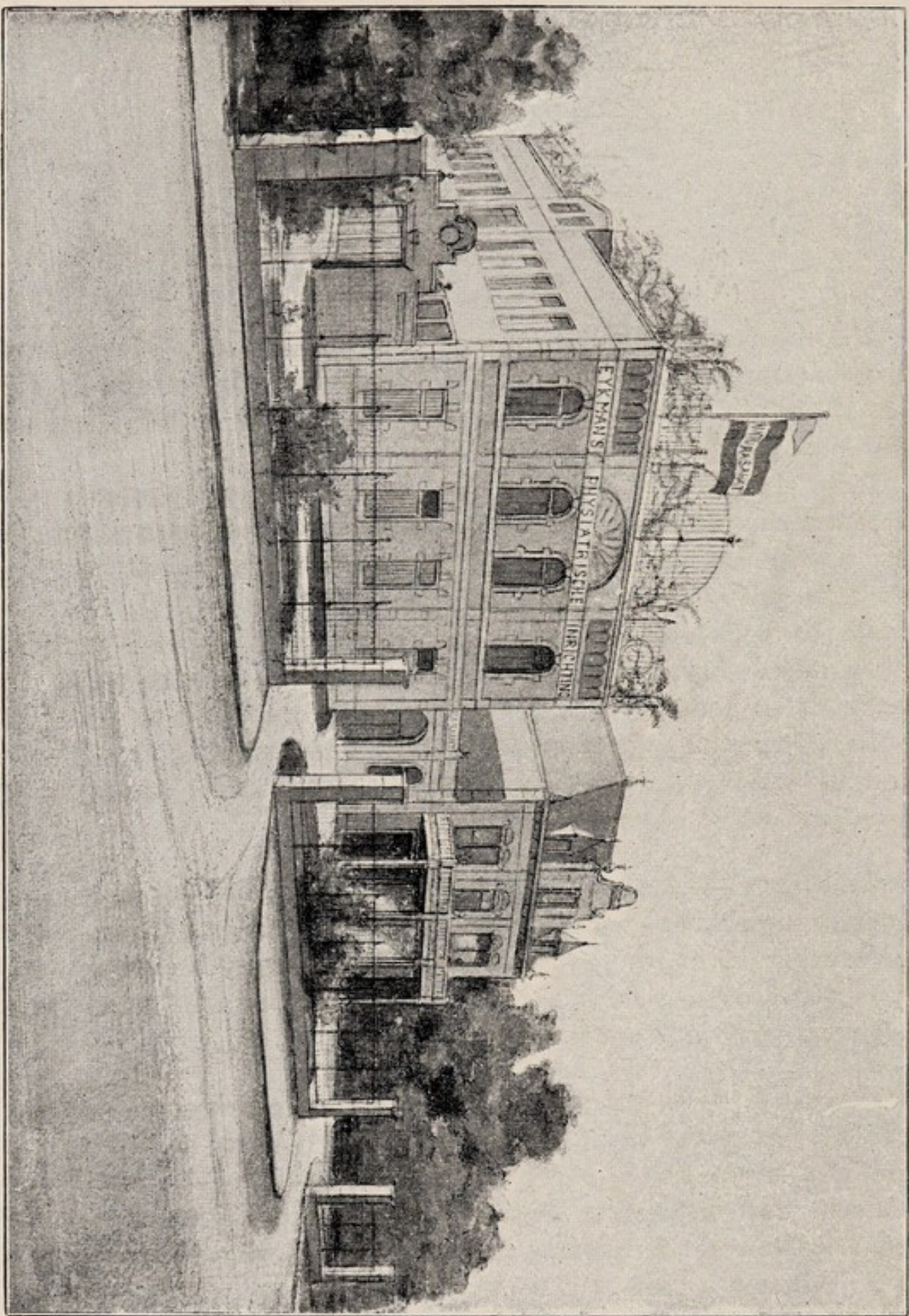
L'établissement a été imité aussi exactement que possible; quant à l'intérieur, seulement la moitié postérieure (la division des dames) est représentée en réalité, ce qui est la raison pour laquelle les étages de cette partie ont été construits amovibles.

De ce Sanatorium, le seul en Hollande, qui, quant à perfection et manière d'arrangement, puisse concourir avec succès avec tout autre de ce genre, nous faisons suivre une description et un prospectus.

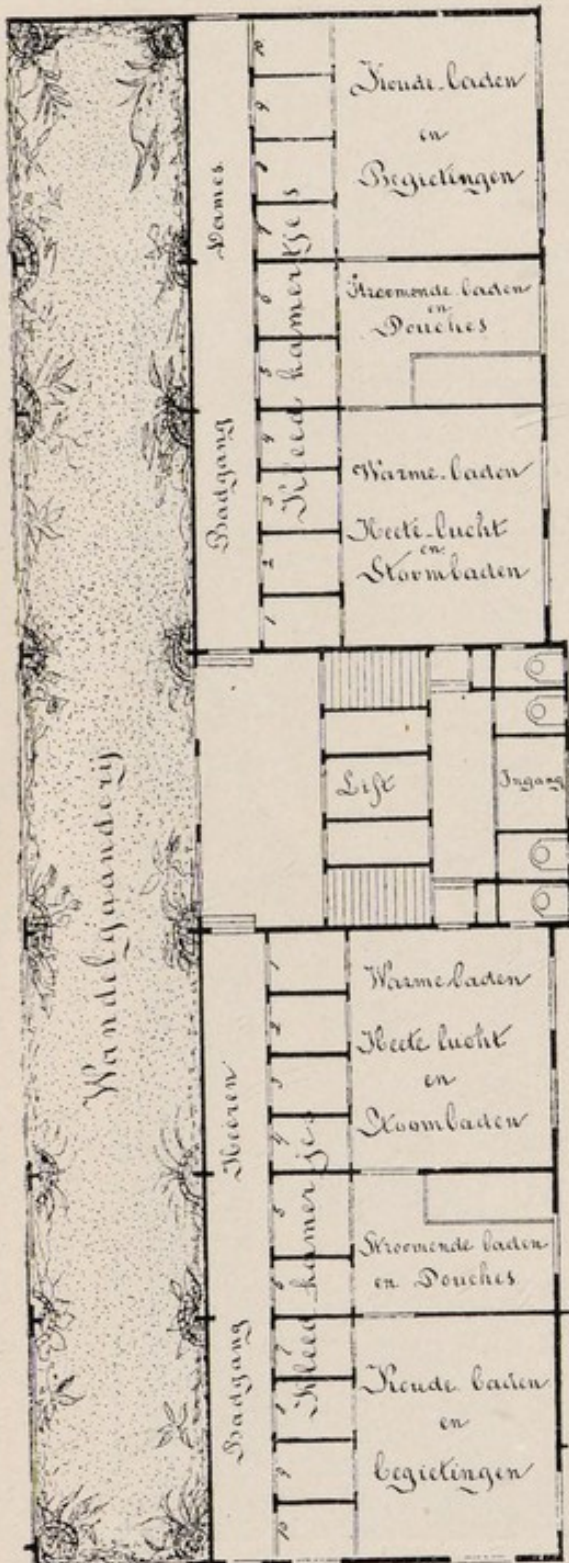
Le „Geneeskundige Courant” (Gazette Médicale) en fait mention comme suit: „*Ce magnifique Sanatorium, que excèle par disposition pratique, mérite vivement l'attention*”

Situation. — Bâti sur le terrain sablonneux des dunes, dans une contrée absolument indemne de malaria, au milieu des magnifiques promenades dans les „Petits Bois de Schéveningue,” distant à peine d'un quart d'heure de la mer, l'établissement est situé aussi favorablement qu'on puisse l'imaginer.

Environs. — Il y a peu de contrées où l'on trouve tout ensemble comme ici: parc, bois, dunes et mer, spécialement quand on réfléchit que la proximité de la Haye et dans l'été celle de la mer, donnent souvent une distraction désirée aux patients, qui n'ont pas besoin de s'abstenir de fréquenter le monde, car la ville et la plage sont à 15 minutes à pied et à 5 en tramway.



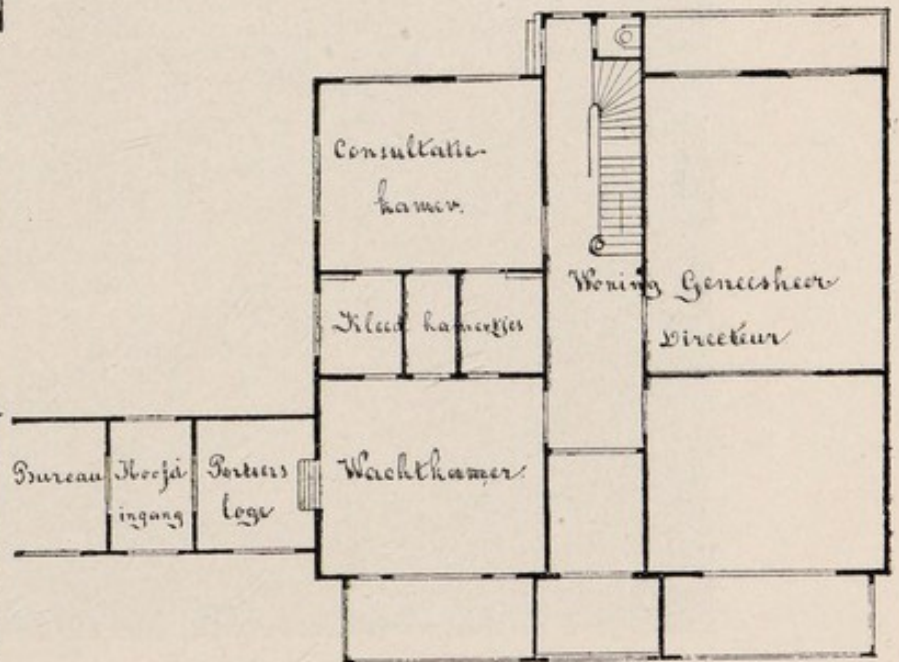
Etablissement Physiatrique et demeure pour le médecin-directeur.



Bâtiment. — Entouré d'un beau jardin, le bâtiment se trouve dans le Van Stolk-parc, à côté de la demeure du médecin-docteur.

Dans cette demeure se trouvent les salles de consultation, d'attente et de toilette; le bâtiment de l'établissement est destiné pour les différents traitements. Par le chauffage central les calorifères distribuent partout une chaleur, qu'on règle à volonté.

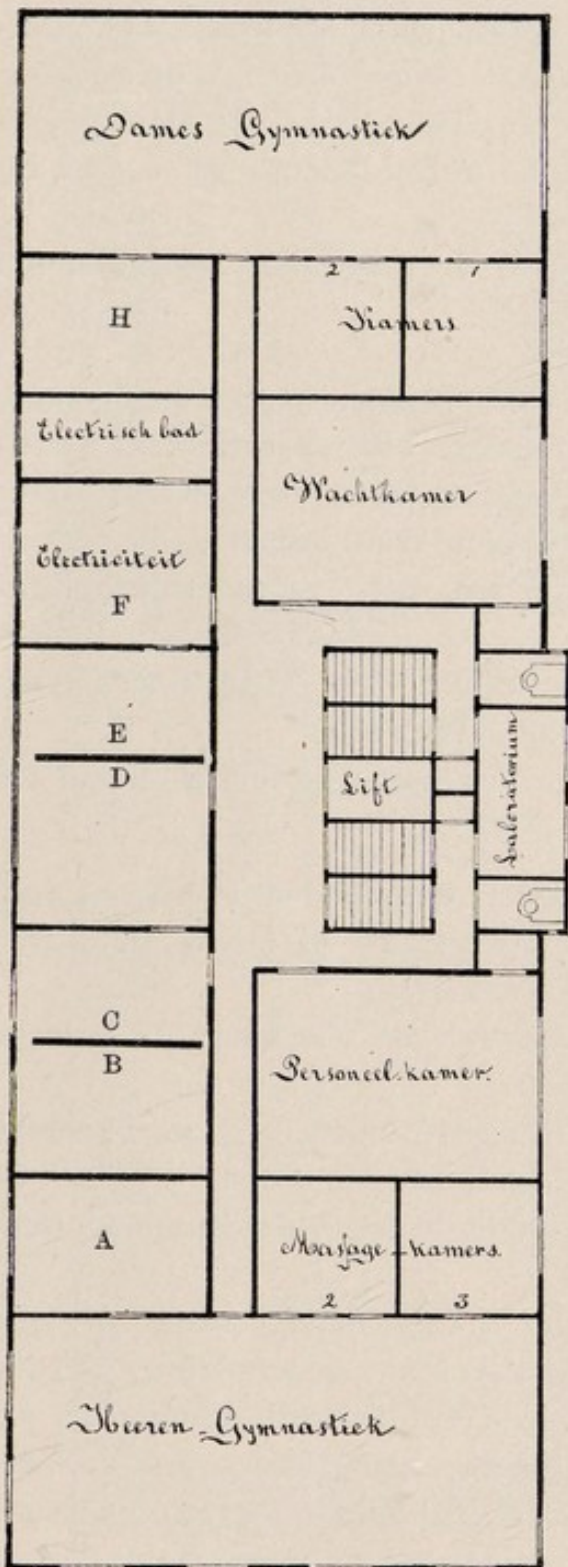
Rez-de-chaussée, bains. — Ici se trouvent les salles de bains; d'un côté celles pour les messieurs, de l'autre celles pour les dames. Dans ces salles se trouvent les derniers systèmes pour les bains froids et chauds, le bain d'eau courante, les douches, les bains de vapeur etc et pour l'exactitude tous les bains et toutes les douches sont donnés par le personnel de l'établissement.



Plan du rez-de-chaussée.



Galerie de promenade.

Plan du 1^{er} étage.

La galerie de promenade.

A côté des salles de bains se trouve une grande galerie, chauffée en hiver, où les malades doivent prendre de l'exercice avant de sortir, pour se prémunir contre le froid et l'humidité.

L'expérience a appris que de cette manière tout danger de prendre froid est prévenu et qu'une cure d'eau froide peut être faite impunément par des personnes sensibles même dans la saison rigoureuse.

1^{er} Etage, Laboratorium.

Deux escaliers et un ascenseur conduisent en haut.

A cet étage on trouve, outre un labororium pour les examinations chimiques et bactériologiques et une salle pour le personnel, une large salle d'attente et de différents appartements pour traitement médical.

Salle pour Gymnastique Suédoise. — Du côté antérieur du bâtiment se trouve une salle de gymnastique spacieuse et parfaitement ventilée pour messieurs, pourvue de juchoirs, bancs et sofas, comme la gymnastique suédoise manuelle les exige.

Dans cette salle aboutissent de plus petits appartements, dans lesquels se trouvent des bancs-à-massage et de différents appareils de bains, et qu'on emploie pour donner des traitements de massage, de maillots, de compresses à vapeur, de refroidisseurs de coeur, du *Winternitz* etc.

Du côté postérieur du bâtiment se trouvent des appartements exactement analogues pour les dames.

Massage, Concasseur, appareils électriques. — Les appartements A—H sont arrangés pour des traitements plus spécialement particuliers; salle B pour massage et vibrations avec le concasseur; dans la salle E se trouvent les appareils pour franklinisation et voltaïsation sinusoïdale; dans F les installations pour galvanisation, faradisation, électrolise, lampes électriques etc et dans G le bain hydro-électrique, tous munis des appareils additionnels et des instruments de mesure, nécessaires à une pratique scientifique.

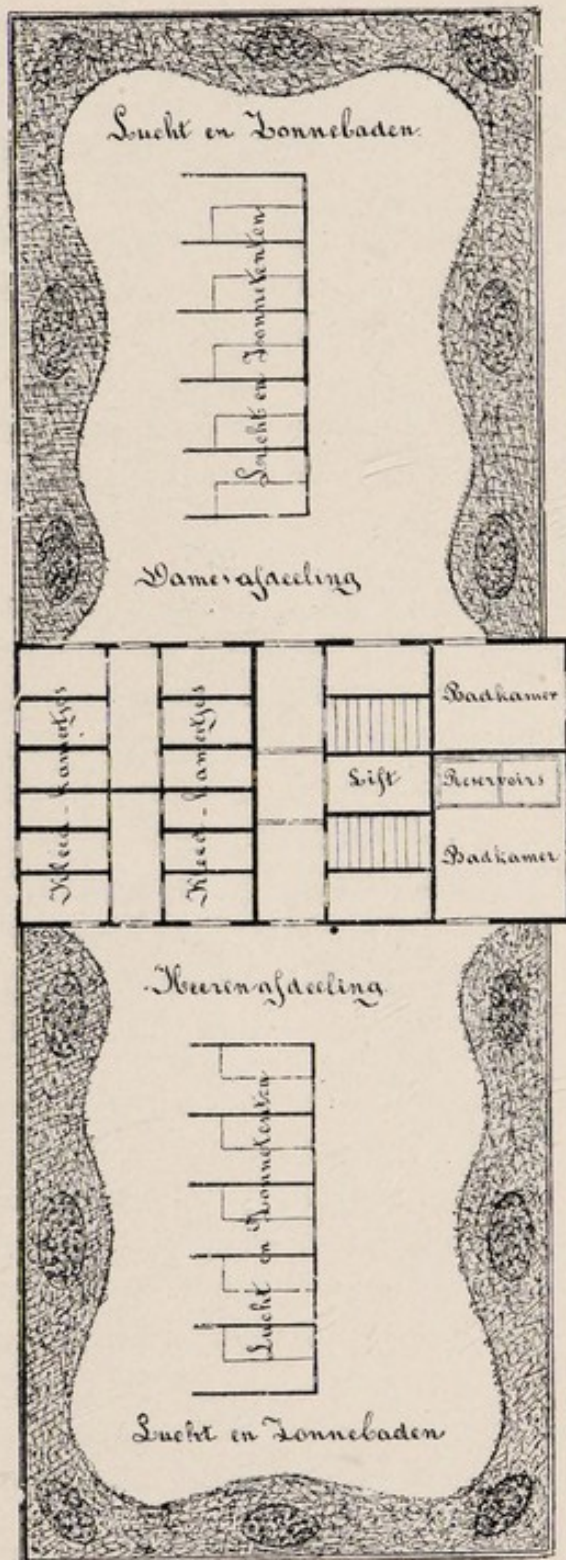
Salle D est arrangée pour la radrographie et le traitement de Haute Fréquence.

Etage du toit. — En montant un des escaliers on arrive au toit, qui est divisé en deux parties, séparées par un bâtiment du milieu: l'un pour les dames, l'autre pour les messieurs.

Dans le bâtiment du milieu se trouvent des chambres de bain et de toilette.

Le toit lui-même est arrangé en terrasse, clôturée de murs, contre lesquels des lierres croissent en abondance; le sol est couvert de gravier et des gazons avec des parterres de fleurs le métamorphosent entièrement en véritable jardin.

Situé par-dessus des sommets des arbres, parfaitement protégé contre le courant d'air, dans un air absolument pur, en pleine quiétude et tranquillité, loin du tracas du monde, cet endroit est un lieu des plus appréciables pour les convalescents et une fois ayant joui des bienfaits, que peuvent produire l'air et le soleil, on regrette vivement que le système moderne de bâtir les maisons ne permette pas à tout être humain une existence si „élevée”.



Plan du toit.

Sur le toit il y a des tentes, ouvertes d'un côté et en haut, dans lesquelles se trouve un banc avec matelas et couvertures, sur lequel peuvent se reposer les patiënts.

Hydrothérapie. — L'hydrothérapie moderne, initiée par PRIESSNITZ, commence à occuper une place stable dans la médecine, par la base solide que le Professeur WINTERNITZ et tant d'autres médecins viennent de donner à cette thérapeutique.

Quand on comprend par le mot, le traitement avec de l'eau de différentes températures et avec de la vapeur, il y en a qui préfèrent le remplacer par „thermothérapie” et dans ce cas le nombre des maladies, auxquelles elle peut être appliquée avec succès, est très-grand, comme : cures d'endurcissement et de fortification, en cas de faiblesse, anémie, chlorose, rhumatisme, maladies nerveuses, diabète, goutte etc.

Ayant appris d'obtenir des effets locaux par des applications partielles, se terrain s'est élargi encore de plus; de cette manière on réussit à régler les fonctions des organes intérieurs

et à atteindre les meilleurs résultats avec des maladies de coeur, des maladies chroniques de poumons et des troubles de digestion. (*)

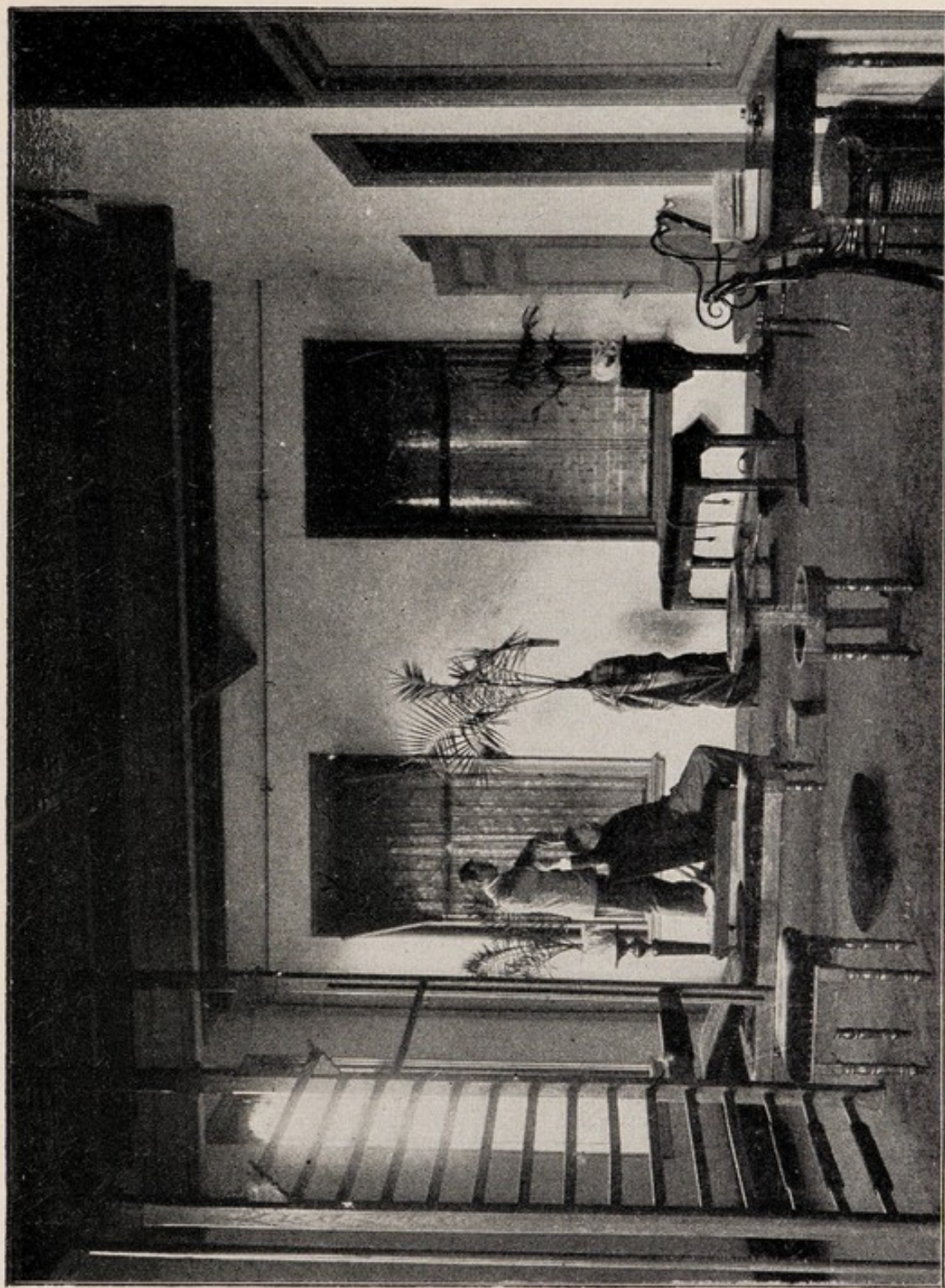
Kinésithérapie. — La kinésithérapie ou cure de mouvement (gymnastique et massage) était déjà longtemps en vogue pour le traitement ou traitement secondaire de maladies soi-disant chirurgicales, pour scoliose, maladies de muscles ou articulations, contusions et engourdissements et acquit une place d'honneur parmi les traitements de fracture. Elle gagnait encore plus de terrain, lorsqu'on apprit à l'appliquer aussi à des maladies intérieures et à se rendre compte de la différence mutuelle des résultats des mouvements passifs, actifs, de résistance et de massage.

Mouvements passifs. Les mouvements passifs sont appliqués dans les cas où les efforts de muscles pourraient causer du dommage et où il faut ainsi éviter sérieusement de se fatiguer et de haleter, tandis qu'on retient les avantages physiologiques du mouvement, par exemple une meilleure circulation. Ces mouvements sont très-salutaires pour les faibles et les malades de coeur. Aussi on les applique quand on désire une amplitude de mouvement plus grande que quand on fait des mouvements actifs, comme il est nécessaire si souvent pour la restauration de la fonction d'une articulation. La respiration très-profonde par mouvements de respiration, trouve aussi une application très-étendue.

Mouvements de résistance. — Le nombre des muscles, qui fonctionnent avec les mouvements actifs, est généralement très-grand ; avec les mouvements de résistance ce n'est souvent qu'un seul muscle ou qu'un seul groupe de muscles qui fonctionne. Pour cette raison ceux-ci ne causent pas ou presque pas de fatigue ou d'oppression.

Les mouvements de résistance favorisent la circulation plutôt que les mouvements passifs et causent une augmentation de force musculaire plus grande qu'avec les mouvements actifs. En opposition de ceux-ci les mouvements de résistance causent une meilleure circulation

(*) A ce sujet on peut lire plus en détails dans la brochure: „*Koud water voor gezonden en zieken,*” par le médecin-directeur.



Salle pour gymnastique Suédoise (pour messieurs).

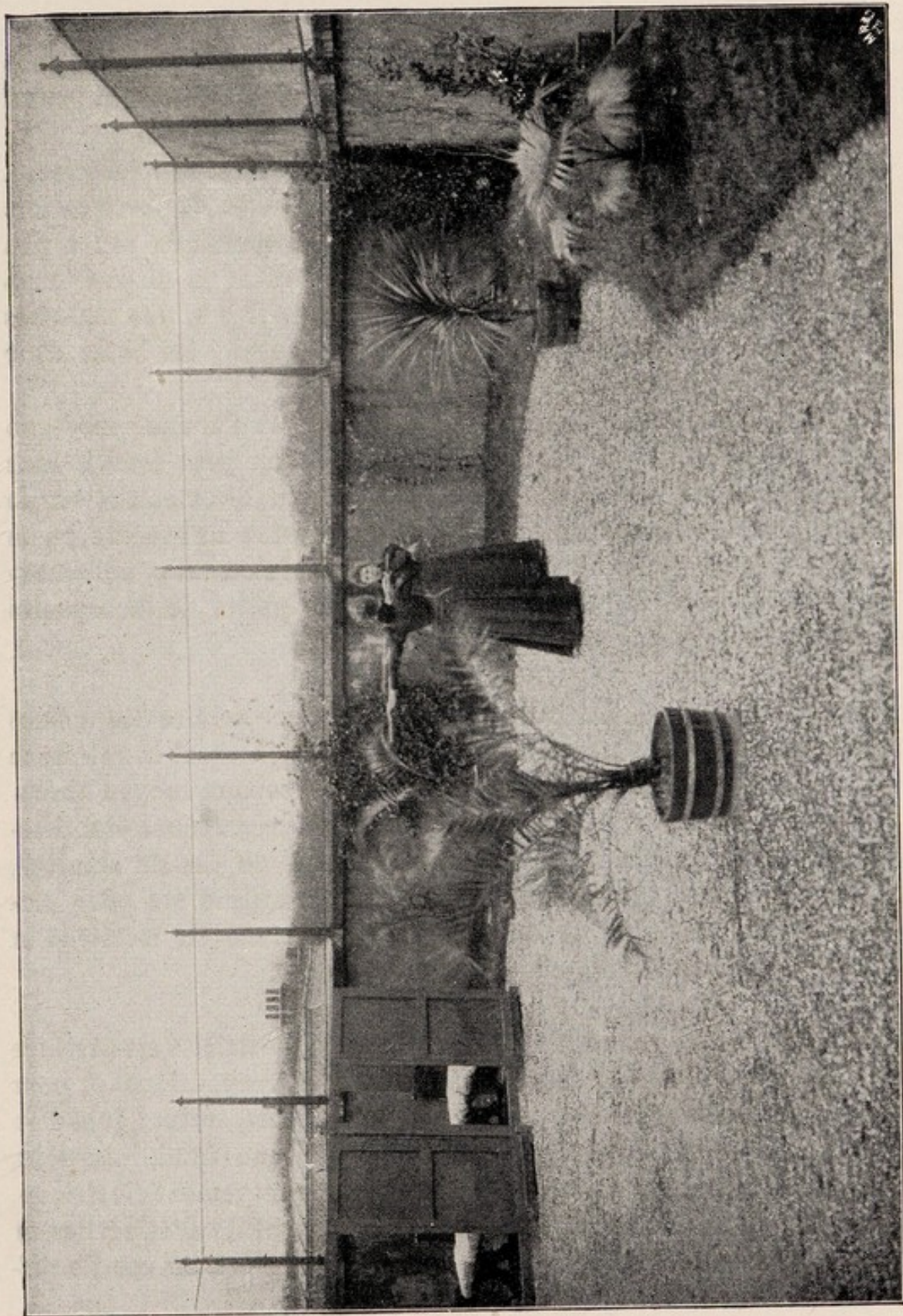
aux malades de coeur, qui s'exprime par un pouls plein et moins fréquent et par une diminution de petitesse d' haleine et du teint bleu.

Spécialement parce que les mouvements de résistance retiennent la contraction des muscles tellement bornée, on est à même de fortifier ou diminueur localement la circulation et c'est à cette particularité qu'il faut attribuer la plupart des bons résultats de la gymnastique suédoise en cas d'abaissements ou d'inflammations chroniques des intestins du ventre ou des organes du petit bassin.

Massage. — Avec les mouvements passifs et de résistance le massage forme un entier. Il nous mènerait trop loin de décrire son application étendue et son succès inouï; seulement nous faisons mention d'une sorte de massage moins connu, c. a. d la vibration, la quelle est appléquée avec la main ou avec le concusseur et a une influence vitalisante sur les parties traitées; en cas de maladies de coeur, comme calmant du battement du coeur; en cas de maladies de ventre, comme régulateur de la fonction des intestins; en cas de maladies chroniques de gorge, comme amélioration de circulation.

Mouvement actif, Gymnastique tactique. — Dans le dernier temps une sorte spéciale de mouvements actifs attire beaucoup l'attention: les mouvements actifs, qui ont pour but l'accordance des muscles. Cette gymnastique tactique est appliquée avec succès en plusieurs cas, dans lesquels la fonction des membres avait beaucoup souffert par la perte de cette accordance, comme en cas d'ataxie tabétique, du choléra et du premier stadium de scoliose.

Cure d'air. — Cette gymnastique ordinaire, c. a. d. les mouvements actifs, est appliquée comme moyen hygiénique général et quand le temps le permet, elle est exécutée toujours en plein air sur le toit. Des faibles, neurasthéniques, chlorotiques, sont couchés une grande partie de la journée dans des tentes ouvertes sur le toit, en cas de besoin bien protégés contre le froid par des couvertures. Tant que les forces le permettent, ce repos est alterné quelques fois par jour pour l'exécution de quelques mouvements gymnastiques. La plupart



Le toit avec les tentes ouvertes.

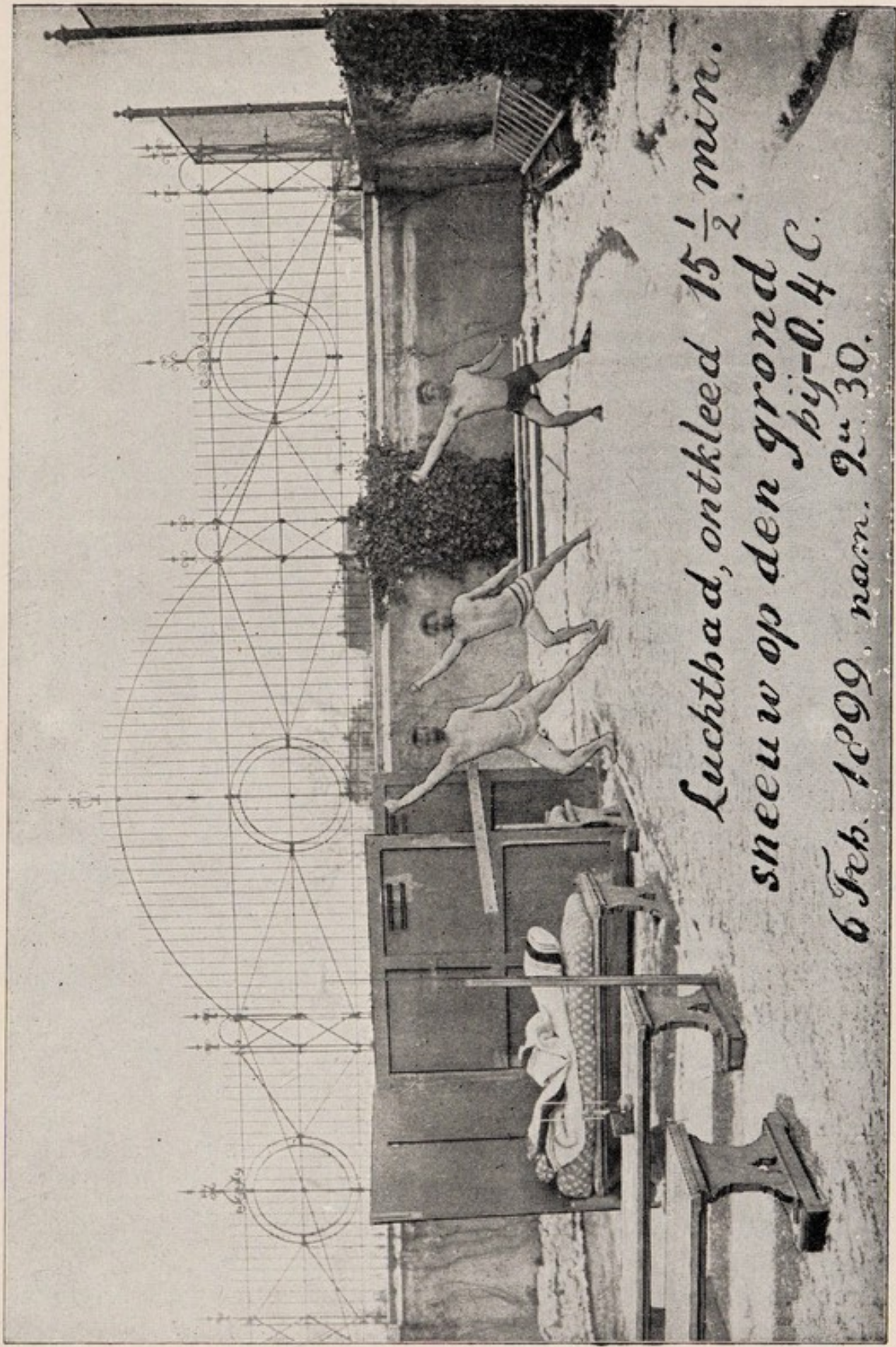
des exercices de barre, avec lesquels la respiration profonde joue un rôle important. Il n'y a pas d'exemple qu'un traitement pareil en plein air ne produise les meilleurs résultats.

Quand ces mouvements ont lieu sous une direction judicieuse, ils offrent un moyen éminent d'endurcissement et de fortification. En quelques cas la peau du corps entier est accoutumée peu à peu à l'attouchement d'air frais et de vent modéré et la disposition à pendre froid est surmontée de cette manière. Il y a des maladies qui résultent de la mauvaise fonction de la peau ; les bains d'air nous offrent un moyen de les guérir.

L'illustration annexe nous montre que même l'homme moderne peut atteindre ce degré d'endurcissement où l'on peut souffrir sans danger, même en temps de gelée, le grand air directement sur le corps ; cependant en cas de cure pour restauration de la santé, on ne va pas si loin et cette illustration est ajoutée seulement pour démontrer qu'on a généralement une pensée trop petite de la capacité protectrice de la peau nue.

Bains de soleil. — En cas de grande chaleur solaire les mêmes tentes sont employées pour les bains de soleil. Déjà avant la naissance de Christ des bains de soleil furent appliqués comme moyen thérapeutique par les Romains sur le toit de leurs magnifiques établissements de bains (*heliosteria*). Ils sont appliqués en cas de chlorose, maladies de coeur, tuberculose au début, rhumatisme etc pour correction de la nutrition et dans la plupart des cas ils méritent la préférence aux bains d'air chaud et de vapeur.

Electricité. — Il paraît de plus en plus que l'électricité est destinée pour occuper une place importante dans la thérapeutique et pour prêter de grands services en plusieurs cas de maladies, surtout quand on la combine à d'autres moyens. L'électricité statique (*franklinisation*), pratiquée de tant de manière différentes comme chargement électrique, douche et rayonnement de Franklin, déchargements d'étincelles et secousses d'influence, on n'aimerait pas en être privé en cas de dif-



*Luchtbad, ontkleed 15 1/2 min.
sneeuw op den grond bij -0.4 C.
6 Feb. 1899, nam. 9^u 30.*

Bain d'air, déshabillés, 15 1/2 minutes, la neige sur la terre avec une temperature de -0.4 C.

férentes sortes de maladies nerveuses (neurasthénie et hystérie), de parèses et de paralyses.

La faradisation en certains cas de dérangements d'estomac et d'intestins; la galvanisation en cas de neuralgies; l'électrolise en cas de catarrhes d'uterus p. e., forment souvent un terrain où le traitement médical opère avec beaucoup de succès.

La découverte des rayons-X et des ondes électriques vient d'ouvrir un terrain tout nouveau de traitement. On peut déjà maintenant appeler très-important les résultats, qu'ont obtenus par elles le docteur D'ARSONVAL et autres médecins, en cas de maladies de nutrition, de rhumatisme et de quelques affections de peau.

Pensions. — Dans l'environ de l'établissement les patients peuvent loger dans des pensions, où est pris soin que la diète prescrite peut être suivie. Il mènerait trop loin de donner ici une explication détaillée de la diète dans les cas des différentes maladies; comme règle général vaut: de la nourriture fortifiante mais simple, en évitant l'excès, les mets très excitants et l'alcool.

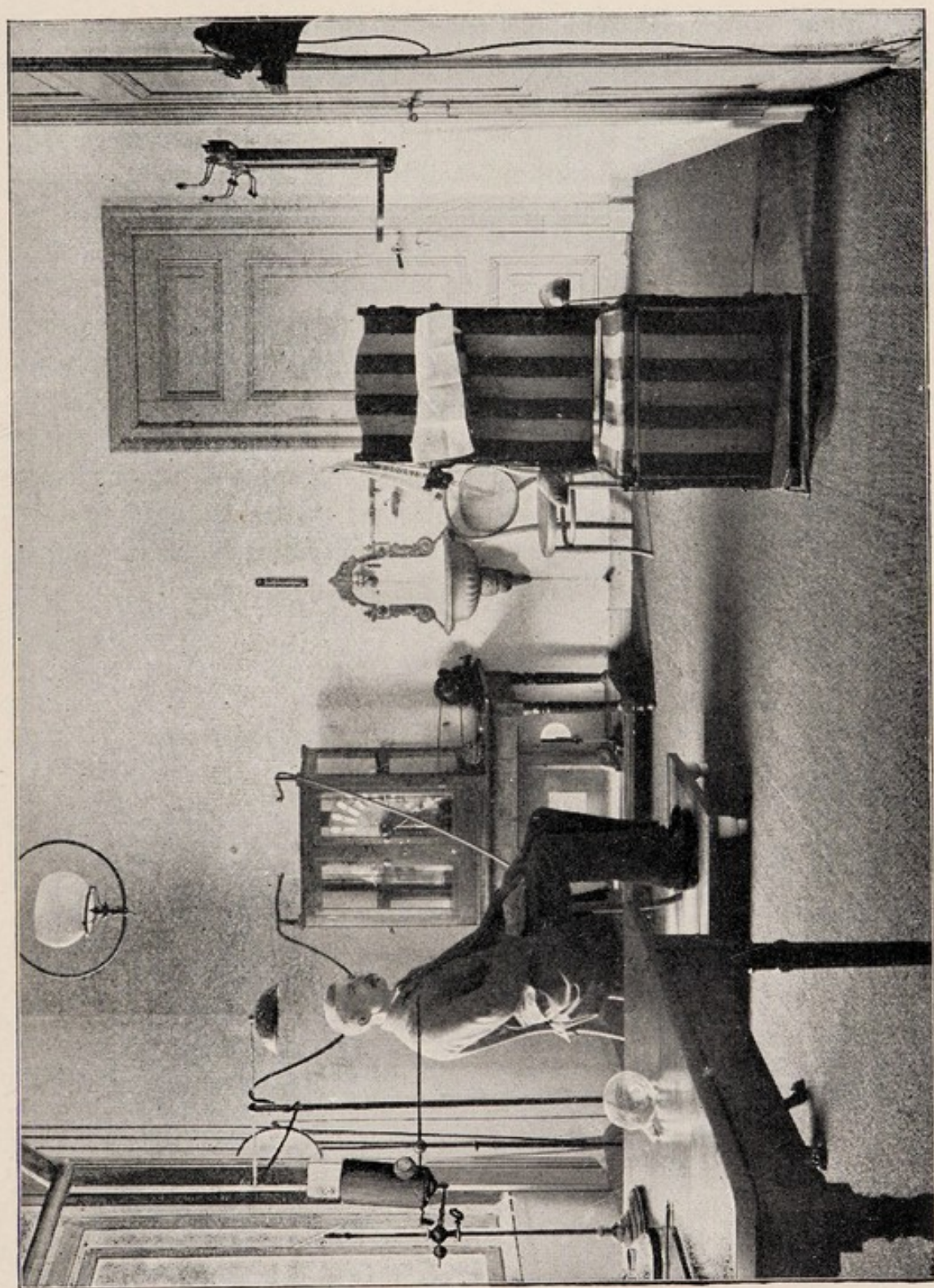
Lettres. — A demande notre bureau procure tous les renseignements nécessaires, aussi concernant les pensions.

Les lettres, contenant des descriptions de maladie, doivent être adressées au médecin-directeur. L'établissement est ouvert toute l'année, excepté le Dimanche.

Frais. — Les frais du traitement entier dans l'établissements sont pour la première consultation médicale fls. 5.— et varient ensuite en raison du traitement entre fls. 7.— et fls. 30.— la semaine, saufs les frais d'examinations radiographiques, mais, y comprises les consultations suivantes.

Consultation. — Consultation tous les jours de 1 à 2^{1/2} heures, excepté le Samedi et le Dimanche.

Cures de fortification et d'endurcissement. — La variété des



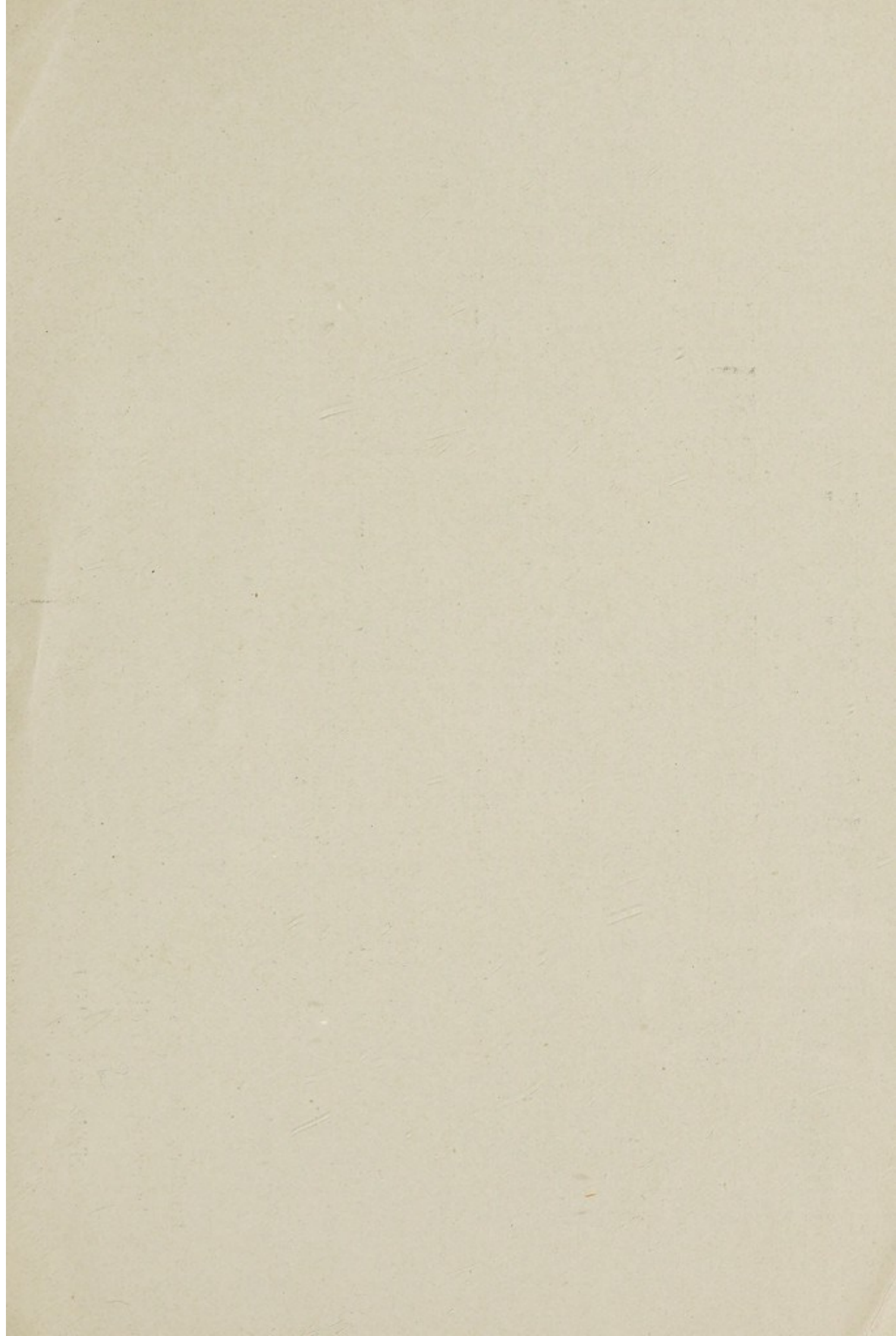
Salle de franklinisation.

moyens pour traiter les malades, qu'offre cet établissement, le rend à même d'adopter plusieurs patients, pour qui le traitement ordinaire est insuffisant pour produire la restauration des forces ou guérison complète; spécialement nous avons ici en vue les maladies d'un caractère plus ou moins chronique, faiblesse de corps, grande disposition à prendre froid et des affections constitutionnelles.

Maladies, qui sont traités. — Les maladies qui sont traitées ici, sont de différentes maladies de nutrition et de constitution: chlorose, anémie, goutte, rhumatisme, rachitisme, obésité, constipations chroniques, affections d'estomac etc.; maladies de femme, de coeur, quelques maladies des reins, maladies de respiration, tuberculose au début, pleurite terminée, catarrhes chroniques, emphysèmes etc.; maladies nerveuses, dans lesquelles un traitement ambulatoire est possible; enfin quelques défauts orthopédiques et chirurgiques, comme: scoliose, maladies d'articulations, paralyses etc.

LA DIRECTION.

SCHÉVENINGUE, Juillet, 1900.



BAINS DE MER

HOLLANDE

HOLLANDE

DE

SCHÉVENINGUE

COMMUNICATION DIRECTE AVEC TOUTES LES LIGNES FERRÉES DE L'ÉTRANGER

1900 — Saison Balnéaire du 1^{er} Juin à Octobre — 1900

Inauguration du nouveau Pier, longueur 450 mètres.

Inauguration du Pavillon, à l'extrémité du Pier, pouvant contenir 1,200 personnes.
Nouvelle colonnade sur la digue, dans laquelle se trouvent

Café-Restaurant, un Bodega et des Magasins très élégants

Lumière électrique

Lumière électrique

KURHAUS DE SCHÉVENINGUE

Kursaal pouvant contenir 3,000 personnes. Grande Terrasse pour 5,000 personnes
Tous les jours, concert par l'orchestre Philharmonique de Berlin,
le plus renommé de l'Allemagne, composé de 80 exécutants.

S'adresser, pour plus amples détails, à la Direction Générale des Bains de Mer de Schéveningue (Hollande).

Hotel Kurhaus de Schéveningue

Lumière électrique

OUVERTURE LE 1^{er} JUIN

Ascenseur Stigler

Le premier HOTEL de la Plage : 200 Chambres et Salons, 300 Lits. — Bar Anglo-Américain.
Café Viennois. — Orchestre de Tziganes.

S'adresser à la Direction de l'Hotel Kurhaus, à Schéveningue (Hollande).