

**Descriptio nervi ischiadici iconibus illustrata / auctore Joanne Henrico Joerdens.**

**Contributors**

Joerdens, Johann Heinrich, 1764-1813.

**Publication/Creation**

Erlangae : Sumtibus Wolfgangi Waltheri, 1788.

**Persistent URL**

<https://wellcomecollection.org/works/jwaq7xaz>

**License and attribution**

This work has been identified as being free of known restrictions under copyright law, including all related and neighbouring rights and is being made available under the Creative Commons, Public Domain Mark.

You can copy, modify, distribute and perform the work, even for commercial purposes, without asking permission.



Wellcome Collection  
183 Euston Road  
London NW1 2BE UK  
T +44 (0)20 7611 8722  
E [library@wellcomecollection.org](mailto:library@wellcomecollection.org)  
<https://wellcomecollection.org>





30466/D

D IV n  
18



12/6





JOERDENS

54567

DESCRIPTIO  
NERVI ISCHIADICI

ICONIBVS ILLVSTRATA

AVCTORE

IOANNE HENRICO IOERDENS

MEDICINAE DOCTORE



---

ERLANGAE

SVNTIBVS WOLFGANGI WALTHERI

CLD ID CCLXXXVIII.





DESCRIPTION

# NERVI ISCHIADICI

ICONIBUS ILLUSTRATA

AVCTORE

JOHANNES HENRICO JOERDENS

MEDICINAE DOCTOR



BERLIN

PUBLISHED BY W. H. FRIEDLANDER

1870

SERENISSIMO PRINCIPI AC DOMINO

D O M I N O

CHRISTIANO FRIDERICO  
CAROLO ALEXANDRO

MARGGRAVIO BRANDENBURGICO BORUSSIAE SILESIAE  
MAGDEBURGI CLIVIAE IVLIACI MONTIVM STETINI POMERANIAE  
CASSUBIORVM ET VANDALORVM MEGAPOLEOS ET CROSSAE DVCI  
BURGGRAVIO NORIMBERGENSI VTRIVSQUE PRINCIPATVS PRINCIPI HALBER-  
STADII MINDAE CAMINI VANDALIAE SVERINI RACEBURGI ET MVRSAE  
COMITI GLAZAE HOHENZOLLERAE MARCAE RAVENSBERGAE ET SVERINI  
DYNASTAE RAVENSTEINII ROSTOCHII ET STARGARDIAE COMITI  
SAYNAE ET WITTGENSTEINAE DOMINO LIMBURGI

REL. REL.

CIRCVLI FRANCONICI CAPITANEO ET SVMMO CASTRORVM PRAE-  
FECTO AVGVSTISSIMI ROMANORVM IMPERATORIS GENERALI EXCVBIA-  
RVM MILITARIVM PRAEFECTO POTENTISSIMI BORVSSORVM REGIS  
SVPREMO BELLII LEGATO TRIVMQUE LEGIONVM  
EQVESTRIVM TRIBVNO.





SERENISSIME MARCHIO!

PRINCEPS AC DOMINE CLEMENTISSIME!

*Studii medici et praecipue anatomiae, utpote scientiae eius fundamentalis simulque amoenissimae amor, cuius haud leuem partem ipsi a patre medico educationi et inter cognatos medicos a teneris vnguiculis conuersationi debeo, me incitauit ad primitias per plures annos culti studii ex ea, quam semper maxime in deliciis habui, scientia edendas atque tenui hoc qualicumque opusculo exhibendas.*

*Quantum TV SERENISSIME PRINCEPS AC DOMINE CLEMENTISSIME! ut litteris omnibus, ita etiam studio medico et anatomico faueas, abunde Friderico - Alexandrina TVA, adeo TVIS sub auspiciis florens, testatur, quippe in qua per clementissima TVA mandata ea quoque nata est opportunitas, qua studium hoc, generi humano adeo salutare, decenter excoli possit.*

*Non itaque et scripta anatomica TIBI displicitura ratus, submissamque, et piam, et gratam mentem pro tantis, quibus me paternamque do-*



*num cumulaſti, beneficiis, teſtaturus, pagellas haſce SERENISSIMO NO-  
MINI TVO ſacras facere auſus ſum. Da, SERENISSIME PRINCEPS,  
veniam auſui, meque clementia TVA, quod profunda veneratione oro, non  
prorſus indignum habe,*

*SERENISSIMI NOMINIS TVI*

*Scrīb. ERLANGAE Cal. Maii*

*MDCCCLXXXVII.*

*Cultorem ſubmiſſa pietate et fidelitate nulli ſecundum*

*IOANNEM HENRICVM IOERDENS.*

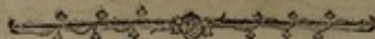


## P R O O E M I V M.

---

**N**isi quidem in scriptis veterum iam ab antiquissimis temporibus nonnullarum corporis humani partium mentionum fieri videamus, quae sane non absque exactissima indagine detegi poterant, facileque inde appareat, veteres omnem oculorum aciem intendisse, ut fabricam harum partium, quoad tum liceret, perspicerent quam distinctissime; quamvis, si saecula barbara, quibus omnes litterae silebant, excipiamus, praecipue a VESALII temporibus, quam plurimi semper insurgerent viri clarissimi, qui et necessitate et amoenitate studii anatomici ducti, indefessa assiduitate corporis humani fabricam scrutarentur sicque hanc scientiam quam plurimis inuentis ditarent; exsistere tamen etiam nonnulli, qui inane fere atque superfluum talium subtilitatum scrutinium iudicarent satisque ad feliciter medendum esse arbitrarèntur, si quis vnus, vel alterius corporis dissectioni adstiterit, viscera nominare deque iis pauca differere sciuerit. Verum noxium errorem adeo res ipsa refellit et experientia, ut si quis hodie adeo contemptim de praestantissima scientia iudicare vellet, sane vix mustitando, nedum declamando suam proferre auderet sententiam. Pluribus itaque in laudes scientiae, de cuius necessitate persuasum est omnibus, excurrere superfluum plane, at eam omni feruore excolere eo magis necessarium est. Et ego, quam primum me scientiae medicae dicarem, primisque eam labiis delibarem, perspexi illico, vix me alte in sanctuarium Hygeae, absque exactissima corporis humani cognitione penetraturum esse. Accedit quod et ipsa studii amoenitas me abriperet et cum voluptate eo maiorem in me feruorem excitaret. Cum ergo mihi pluribus in academiis ab ore Celeberrimorum Virorum pendere eorumque optima frui institutione contingeret, id mihi quoque praecipue curae fuit cordique, ut non solum ipse assidue laboribus anatomicis manus ad-mouerem, verum et scripta recentiora, quibus illustres passim incisores quasdam praecipue corporis partes nitidis iconibus adiectis explicarent, summa attentione non sine insigni meo emolumento relegerem. Neruorum praecipue mira fabrica et distributio celeberrimos viros ad sui exactissimam euolutionem allexit, ut et subtilissimis laboribus nondum sibi satis fecisse viderentur. Neque id immerito, dum vix vnquam mira illa phaenomena, quae neruorum consensui recte tribuuntur, explicabit, qui non plexus, ganglia et distributiones neruorum optime cognouerit, ut adeo ne vnicus quidem furculus, quem oculorum acies possit detegere, negligendus





fit, aut vilipendendus. Sic non sine commodo meo video descriptos et improbo labore accurate delineatos nervos ceruicales, cardiacos, splanchnicos, variosque alios, quae singula opera permultum ad completum systema nervorum conferunt. Prodiit sic ex schola Ill. LODERI Vir Cl. STRYX qui ante quinquennium eximium scriptum scilicet *Descriptionem anatomicam nervi crualis et obturatorii icone illustratam*, Ienae publicando, optime de scientia anatomica meritis est. Optaueram dudum Virum Cl. imitari, si non prorsus feliciter, saltem, omnia conando, nil intentatum relinquere. Elegi nervum et magnitudine sua et ob morbos fonticos notabilem, scilicet *ischiatricum*, quo in conamine ita versatus sum, ut in corpore virili hunc nervum ab origine vsque ad ultimos furculos, ea, qua potui, subtilitate euoluerem et illico ad ipsam naturam ipse delinearem, ut saltem de fida omnium ramulorum expressione nullum mihi dubium superesse posse videatur. Varietates dari, non nego, quas et ego passim obseruavi; at ego vnice meum subiectum intuitus sum, cum quo aliud quod obuium erat, contuli. In sola descriptione anatomica subsistens, physiologica et pathologica praetermisi et ego penitus. Illa quidem, dum de hoc nervo, pariter sensui et motui interueniente vix alia dici possunt, quam quae et in reliquos corporis nervos quadrant; haec vero, quod opus peculiare longe limites meos transiturum constituissent. Est scilicet interdum hic nervus sedes grauissimorum dolorum, ad quorum et explicationem et felicem medelam anatomica eius cognitio pernecessaria est. Docet id inter alios DOMINICVS CORVNNIVS medicus neapolitanus celeberrimus quam distinctissime in commentario non quidem magnitudine conspicuo, sed soliditate praestantissimo: *de ischiade nervosa*, quamue methodum vnice cognitioni anatomicae exactissimae superstructam et ego feliciter imitatus sum.





§. I.

**N**ERVVS ISCHIADICVS (Tab. I. No. 1.) extremitatum inferiorum, quin totius corporis neruos et robore et longitudine antecellens, componitur a tertio ramo anteriore et longiore (2) quarti paris lumbalis; deinde ab insigni paris lumbalis quinti trunco (3), qui supra symphysin sacroiliacam incipientem cum antecedente sub angulo acutissimo in magnum truncum (4) confluit. Hic in peluim se deflectit ibique iter suum paulo ultra supremum incisurae ischiadicae marginem solus perficit. Tunc vero tertia trunci ischiadici origo ei se associat, truncus nimirum aequae insignis paris primi sacralis (5), cui ante musculum pyramidalem, hic incisuram ischiadicam tegentem, ramus superior (7) et inferior (8) paris sacralis secundi (6) accedunt, tamquam quarta radix ad TRUNCVM NERVI ISCHIADICI COMMVNEM (1). Saepius tertium par sacrale ad formandum neruum ischiadicum adhuc contribuit, dum cum ramo inferiori secundi paris sacralis truncum communem constituit, qui in truncum nerui ischiadici transit. In nostro vero subiecto ramus (1), quem par sacrale tertium (2) in pelui posterius edit, non cum trunco nerui ischiadici ipso, sed bipartitus (3, 4) cum ramo communicante (5) coit, qui tamquam primus ramus a trunco nerui ischiadici in pelui discedens considerandus, hinc primum descriptione a nobis persequendus est.

§. II.

Oritur itaque a trunco nerui ischiadici, ubi ramus inferior secundi paris sacralis huic se committit, ita, ut videatur ex eo simul oriri, dein oblique pergit et duos ramulos (3, 4) secundi rami tertii paris sacralis in pelui posterius excipit, sicque constituit insignem *neruum cutaneum posteriorem* (Tab. I. et II. No. 10.), qui infra musculum pyramidalem e pelui egreditur nuncque e latere musculorum geminorum apparet, ubi statim ramum lateralem primum (Tab. II. No. 11.) edit, qui nonnihil pone inferiorem et posteriorem glutei magni marginem descendit, tuncque in duos ramulos dehiscit, quorum superior (12) duobus (13, 14); inferior (15) tribus (16, 17, 18) furculis introrsum et sursum recurrit, et e latere tuberositatis ischii ad eam partem integumentorum multis filamentis venit; quae imum marginem musculi glutei magni, perinaeum et penem tegunt.

Quo ramo dato neruus cutaneus posterior ramum lateralem secundum (19) ad cutem supra ventrem bicipitis maiorem, et tertium (20) deinde ramum lateralem exhibet. Hic omnium longissimus longum iter sub integumentis femoris posterioribus et internis, absque edito ramulo, absoluit, usque fere ad regionem poplitis, supra quam ramulus primus ad cutem abit, infra quem diuersis distantis varii adhuc ramuli multis furculis ad cutem, plicam poplitis tegentem, ex eo proueniunt, in qua ramus ipse euanesceat.

Truncus nerui cutanei posterioris nunc ulterius progreditur et infra tuberositatem ischii ramum lateralem quartum (21) edit, qui solus supra mediam partem ventris bicipitis maioris cutem intrat, cuius totam fere longitudinem truncus ipse prosequitur, dum pone tendinem huius musculi et pone mediam eius partem multos ramulos emittit, donec tandem truncus multis furculis in eadem cutis parte terminetur.



## §. III.

Postquam truncus nervi ischiadici (1) ad formandum nervum cutaneum posteriorem rem contulit, ex pelvi egreditur ante superficiem musculi pyramidalis anteriorem, in quem hac via ex posteriori sua superficie statim ramum (22), hic reclinatum, immergit.

Infra hunc ramulum ex eadem trunci superficie insignis, sed brevis *nervus musculi glutei maximi* (23) provenit, qui non procul ab origine sua in ramulum superiorem (24) et inferiorem (25) diuiditur, qui in musculi substantia distribuuntur. Paulo huic (23) inferius ex posteriori et inferiori trunci ischiadici parte tertius adhuc brevis ramus emergit, *nervus musculorum et geminorum obturatorii interni* (26), intra substantiam musculorum ipsam vltiorem suam distributionem ingrediens.

## §. IV.

Nervus musculorum geminorum et obturatorii proximus, sed paulo inferius *truncus communis ventris maioris bicipitis et nervi cutanei interni superioris* (27) oritur. Pone musculos geminos descendit et in tuberositate ischii, prope originem ventris maioris bicipitis, diuisionem suam in ramum internum breviorum (28) et in ramum externum longiorem (29) init. Ille (28) cutaneus est et variis furculis in cute disperit, quae vastum internum tegit. Hic (29) in tendine portionis maioris bicipitis infra tuberositatem ischii decurrit, ibique ramulum primum (30), longiorem in musculi substantiam magis tendinosam mittit, duos vero breuiores (31, 32) inferius in carnosam musculi partem, vbi nervus ipse simul musculum intrat.

## §. V.

Iter suum nunc paulo vltius prosequitur nervus ischiadicus et edito adhuc, pone musculum geminum superiorem ex posteriore sua superficie, *nervus cutaneo interno et inferiore* (33), qui introrsum pone musculos migrat et longe decurrit versus inferiorem musculi gastrocnemii interni partem, vbi in cute effugit; inter marginem posteriorem acetabuli et tuberositatem ischii, pone musculum femoris quadratum se insinuat, cuius superficiem percurrit et pone quem, in inferiore fere musculi parte, nervum lateralem (34) emittit, qui tribus ramulis (35, 36, 37) ad musculum tricipitem datis, in musculo semitendinoso et semineruoso dispergitur.

## §. VI.

Emergit deinde truncus ischiadicus infra musculum gluteum maximum et, paulo nunc gracilior, quatuor fere pollicum longitudine infra tuberositatem ischii descendit; antequam vero magnam suam diuisionem in nervum tibiale et peroneum in hac regione perficit, ex anteriore sua superficie *nervus adhuc cutaneo externo* (38) originem dat. Hic inter ventrem bicipitis maiorem et minorem nonnihil extrorsum vergit et statim cuti poplitem tegenti ramulos praebebat, magnam vero ramulorum suorum distributionem inferius in cute absoluit, quae magis extenam, superiorem et mediam surae partem tegit.





## §. VII.

Diuisio nerui ischiadici, quae in nostro subiecto nunc incipit, admodum variat. Plerumque in plica poplitis assumi solet, ita ut truncus ischiadicus primum popliteus fieri debeat. Sed hoc magis videtur analogiae et imaginationi, quam experientiae respondere. Haec enim Ill. ISENFLAMMIVM, cui nunquam per longam annorum seriem, per quam in hac Academia anatomiam proficetur, talis variatio se obtulit, fere dubium reddidit an vnquam existeret talis nervus vnicus, qui vere popliteus dici posset, cum manifeste multum supra poplitem nervus ischiadicus findatur, ut adeo vel nullus nervus popliteus, vel duo assumendi sint. Cel. SABATIER diuisionem tribus quoque aut quatuor pollicibus altius assumit. Neque ipse memini me vnquam Lipsiae, Ienae, Erlangae, Argentorati diuisionem in poplite vidisse. Semper multo fuit altior, nonnunquam statim infra tuberositatem Ischii, nonnunquam paulo profundius, plerumque in hac fere a poplite distantia, qua in nostro subiecto et in alio, quod mihi delinianti simul ad manus fuit, se praebuit. Haec autem decem circiter pollices aequat, ita, ut truncus ischiadicus quinque fere pollices infra tuberositatem ischii iam bifidus conspiciatur. Externum (39), qui hac ratione existit, ramum, interno semper plus minusue gracilem, NERVVM PERONEVM vocare solent, internum (109) vero TIBIEVM. Illum primo profecuturi sumus, cum non in directione trunci maneat et propter minorem crassitiem magis tamquam ramus considerari possit.

## §. VIII.

NERVVS itaque PERONEVS (39), vel ischiadicus popliteus externus Cel. SABATIER, paulatim magis magisque a tibieo discedit et a directione trunci extrorsum vergit versus condylum femoris externum. In quo itinere tres rami laterales interni ab eo discedunt, quorum superior *nervus est adductoris femoris longi* (40), qui absque edito ramulo inferiorem huius musculi partem intrat; medius vero (41), breuior bicipitis ventri minori prospicit.

## §. IX.

Tertius, vel inferior istorum ramorum *ramus est communicans peronei* (42), inter reliquos longissimus et notatu dignissimus. Pone ventrem bicipitis minorem descendit, deinde pone condylum femoris externum, vbi simul in pinguedinem, origini gastrocnemiorum musculorum insidentem, ramulum (43) mittit, deinde magis introrsum pergit et a tergo musculi gastrocnemii exterioris decurrit, propius paulatim accedens ad nervum communicantem tibiei (110), cui in parte istius musculi inferiori, vbi mox tendinosus in tendinem Achillis transit, per *ramulum anastomoticum superiorem*, breuioremque (44) et *inferiorem*, longiorem (45) committitur. Hac ratione ad augendum truncum communicantem nerui tibiei, inferius in historia nerui tibiei prosequendum, radices quasi exhibet, quo facto nervus communicans peronei proprie fit cutaneus. Vbi enim originem tendinis Achillis attigit, statim ramulum lateralem externum (46) et paulo inferius ramulum lateralem internum (47) emittit, qui variis difficile extricandis furculis cuti, quae tendinem Achillis tegit, intertexti sunt. Truncus ipse istis intermediis, nunc extrorsum flectitur et cutem in dorso pedis ad digitum minimum vsque percurrit multosque in eam furculos spargit.





## §. X.

Truncus nervi peronei inter ventres bicipitis nunc magis magisque se extrorsum conuertit et vbi hi ventres supra condylum femoris internum inter sese coeunt, ibi fere in duos ramos, saepius statim in tres, dehiscit, in *ramum* nimirum *profundum* (48) et vnum (76), vel duos ramos *superficiales*. Hi rami infra condylum femoris externum ad latus externum extremitatis fibulae superioris, indeque antrosum se flectunt.

## §. XI.

*Ramus nervi peronei profundus* (Tab. I. 48.) vbi antrosum apparet, statim ramulum anteriorem (53) et posteriorem (49) exhibet. Hic inter musculum tibieum anticum et peroneum longum profunde se insinuat, tres furculos laterales internos (50, 51, 52) in musculum tibieum anticum immergit, angulum externum tibiae deinde legit et in periostio huius ossis effugit; ille (53) multo breuior, angulum quoque externum ossis tibiae legit, tres furculos (54, 55, 56) ad periostium tibiae mittit et in musculo tibieo antico terminatur. His ramulis paulo inferior ramulus lateris internus primus (57) ex ramo peronei profundo prouenit et furculo (58) superius in superiorem musculi tibiei antiqui partem dato, hunc ipsum musculum inferius intrat.

Quibus editis, ramus profundus nervi peronei vltius propagatur et inter musculum tibieum anticum et extensorem pollicis proprium exceptus, cum arteria tibiali antica ad anteriorem ligamenti interossei superficiem tendit. Ita descendens varios ramulos laterales musculis vicinis largitur, quorum primus *externus* (59) trium fere pollicum distantia infra lateralem internum primum (57) oritur. Longior reliquis furculum (60) exhibet, qui duobus filamentis in musculum extensorem digitorum longum penetrat, ipse vero nervus fit musculi extensoris pollicis proprii. Sequitur nunc *ramulus lateralis internus secundus* (61) ex latere interno rami profundi ad musculum tibieum anticum discedens, cui proxime ab externo latere *ramulus lateralis externus secundus* (62) tamquam nervus secundus musculi extensoris digitorum communis oritur et huic inferius *ramulus lateralis internus tertius, quartus et quintus* (63, 64, 65) paruis inter se relictis interuallis proueniunt et musculo tibieo antico prospiciunt.

## §. XII.

*Ramus nervi peronei profundus* vltius progrediens nunc infra tendinem musculi extensoris pollicis proprii et supra articulationem pedis in conspectum venit, ibique in duos ramulos diuiditur. Quorum *externus* vel *profundus* (66), breuior et gracillior interno infra musculum extensorem digitorum breuem extrosum tendit seque huius musculo musculisque interossei superioribus dedicat; *internus* vero, vel *superficialis* (67) pone expansionem aponeuroticam (intelligo continuationem aponeuroseos fasciae latae) in tarso pedis decurrit, deinde nonnihil supra capitulum posterius, vel basin ossis metatarsi digiti secundi bifidus insulam format, quae infra tendinem extensoris digitorum brevis ad pollicem prorepit et in communem denuo trunculum confluit. Hic trunculus supra capita ossium metatarsi digiti primi et secundi iterum in ramulum externum (72) et internum (68) finditur.

Ramu-



*Ramulus internus* (68) nonnihil progressus a ramulo (98) augetur nuncque fit *ramulus dorsalis pollicis externus*, qui omnium ramulorum digitalium dorsali-um maximus est et plurimos quoque furculos ad latus pollicis externum spargit. Primus furculorum est articularis metatarsicus pollicis (69), qui fissus altero suo filamento in superficie corporis phalangis primae pollicis effugit. Secundus furculus (70) inter reliquos maxime insignis statim filamentum ad superficiem phalangis primae pollicis introrsum porrigit, duo deinde alia filamenta media articularia phalangum pollicis inter se, quorum interius bifidum solam hanc articulationem adit, exterius trifidum vnguiculare simul fit et, vti omnes nervi vnguiculares, infra vnguis basin sese recipit. Tertius furculus (71) longissimus statim ab origine filamentum interosseum interualli primi emittit, secundum phalangem pollicis primam dein pro-currit et supra articulationem phalangum inter se in tria filamenta diuiditur, quo-rum duo exteriora fissa, interius simplex, filamenta vnguicularia pollicis externa constituunt.

*Ramulus externus* (72) istius trunculi (67), quem supra reliquimus, latus internum digiti secundi legit, nominari itaque poterit *ramulus dorsalis digiti se-cundi internus*, cuius propagatio sequens. Simulatque ad caput ossis metatarsi di-giti secundi peruenit, furculum articulare metatarsicum digiti secundi (73), per duo filamenta terminatum dimittit. Huic furculo inferius, duo alii (74 et 75) pro-ueniunt, paruo inter se relicto interuallo et fere paralleli ad articulationem phalangis primae et secundae inter se, vterque duobus filamentis effluunt. Ramulus ipse in-ternum digiti latus sequitur et ad tertiam phalangem nonnihil sursum flexus infra vnguem disparet. En itaque finem rami profundi nerui peronei.

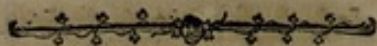
### §. XIII.

Sequitur nunc *rami superficialis* (76) distributio. Ingens ramus ab origine vnicus longe a latere externo articulationis femoris cum tibia descendit, inclusus cum musculis, quorum superficiem legit, ab expansione aponeurotica, et ramulum demum edit, vbi infra originem musculi peronei longi peruenit, cui insignem hunc ramulum (77) tribuit, qui antequam in musculum se immergit, primum in inter-num (78) et externum furculum (79) finditur, quorum quilibet in duo iterum filamenta subdiuiditur. Ita internus furculus musculum intrat; externus vero cum duobus suis filamentis maioribus nouam diuisionem in duo minora init, quibuscum musculo se committit. Ramus superficialis a tergo expansionis aponeuroticae ad di-stantiam nonnullorum pollicum iter suum continuat et editis nunc ramulo satis robu-ito (80) ad musculum extensorem pollicis proprium, pauloque inferius altero ad musculum peroneum anticum (81), qui duobus furculis musculum subit, vterius progreditur et versus inferiorem musculi extensoris pollicis proprii partem, a cuius latere decurrit, expansionem aponeuroticam perforat, nuncque secundum internam integumentorum superficiem inter tendines extensorum pollicis proprii et digitorum communis supra diuisionem rami peronei profundi venit ibique suam multiplicem et insignem distributionem pedis dorsum peruagantem incipit.

### §. XIV.

Prima ibi diuisio ramulum nobis externum (102) et internum (82) sistit. *Ramulus internus* (82), vtpote crassior, trunculus est communis pro alio *ramulo*





*minori externo* (95), altero *interno* (83). Hic (83) in ipsa pedis articulatione furculum lateralem internum primum (84) offert, qui ante articulationem oblique introrsum tendit et cum tribus filamentis in aponeurotica expansione, ossa tarsi hic tegente, distribuitur. Huic proxime ab externo latere furculus lateralis externus (85) discedit, longior ante expansionem aponeuroticam, quae tendini extensoris digitorum communis ad digitum secundum incumbit, duobus filamentis terminatur.

*Ramulus minor internus* (83) ad medium fere tarsum ab interno latere pergit, et editis adhuc furculo laterali interno secundo (86) et tertio (87), quorum quilibet duobus filamentis in aponeuroticam tarsi expansionem serpit, fissus in *ramulum metatarsicum internum* (89) et *externum* (88) ulterius propagatur. Hic (88), breuior inter ossa metatarsi digiti primi et secundi ante expansionem aponeuroticam ad caput ossis metatarsi pollicis usque perducitur, intra quod duobus filamentis subsistit, datis antea tribus furculis minoribus lateralibus externis, qui omnes superficiem tendinis portionis carnosae extensoris digitorum brevis ad pollicem legunt. Ille (89) ante os metatarsi pollicis ipsum viam suam capeffit et duos primum furculos laterales internos iuxta sese positos, ac duobus filamentis terminatos, ante corpus huius ossis emittit et supra eius capitulum duos deinde alios, ex quibus superior (90) marginem capituli internum, ad quem duo filamenta lateralia spargit, omnino fere obducit; inferior (91) capitulum antrosum amplectitur. His furculis lateralibus productis; ramulus ille (89) metatarsicus internus in medio capituli ossis metatarsi pollicis descendit, infra quod statim filamentum articulare spargit et nunc *ramulus dorsalis pollicis internus* (92) est, qui per furculum internum breuiorem (93), duo filamenta infra articulationem phalangum pollicis porrigentem, et per externum longiorem (94), qui filamentum in corpore phalangis primae et aliud phalangum articulare edit, duobusque filamentis ad marginem vnguis internum effluit, sicque finem ramuli minoris interni (83) ex ramulo interno rami superficialis nervi peronei constituit.

#### §. XV.

*Ramulus minor externus* (95) haud procul ab origine furculum lateralem externum primum (96) ante tendines musculi extensoris digitorum communis reddit, qui ante articulationem pedis duobus filamentis finitur. Deinde in tarsi superficie nonnihil solus procedit, usque fere ad medium eius pervenit. Ibi enim furculus lateralis externus secundus (97) ex eo oritur, qui ab initio solus, deinde fissus cum longis filamentis, quorum internum iterum fissum est, in medio tarsi ad basin ossis metatarsi tertii usque decurrit.

Nunc *ramulus minor externus* (95) ipse in medio dorso pedis pergit et vbi capitulum ossis metatarsi superius fere attigit, in *ramulos duos metatarsicos* diuiditur. Vnus eorum (98), qui superficiem ossis metatarsi secundi sequitur, *internus* et breuior et ramulus vna communicans ramuli (68) est, qui ad formationem ramuli dorsalis pollicis externi confert. Priusquam autem hanc communicationem facit, furculum lateralem externum, duobus filamentis supra caput ossis metatarsi digiti secundi terminatum, et alterum furculum lateralem internum dat, qui infra istam insulam ramuli (67) ex ramo profundo in dorso pedis formatam, ante continuatum ramulum (67) oblique introrsum tendit.



Alter ramulorum metatarsicorum (99) *ramuli minoris externi* (95), *externus* et trunculus communis est pro *ramulo dorsali digiti secundi externo*, et *ramulo dorsali digiti tertii interno*, haecque diuisio statim infra bases ossium metatarsi digiti secundi et tertii fit, quorum interuallum ambo ramuli tenent. Ex eorum *interno* (100) statim ab origine furculus internus lateralis egreditur, duobus filamentis supra caput ossis metatarsi digiti secundi terminatus, cui inferius ramulus internus vltius versus latus digiti secundi externum fertur. Ibi e latere externo capitis ossis metatarsi digiti secundi furculus articularis metatarsicus abit, qui fissus duobus filamentis articulationem ibi ambit, tuncque ramulus iste internus, *externus* fit *digiti secundi ramulus dorsalis* (100), qui e latere interno duo filamenta articularia ad articulationem primae et secundae phalangis porrigit et in fine suo filamentum adhuc articulare ad phalangis secundae tertiaeque inter sese articulationem, duoque tandem vnguicularia.

*Ramulus externus* (101) illius metatarsici (99), vbi trunculum suum relinquit, furculum externum suppeditat in medio corporis ossis metatarsi digiti tertii tribus filamentis decurrentem, deinde pergit versus caput huius ossis, vbi nunc *ramulum dorsalem internum digiti tertii* (101) sistit, ibique statim filamentum interualli digiti secundi et tertii a latere interno ablegat, ab externo vero paulo inferius duo filamenta articularia metatarsica. Parum a latere digiti continuatus duos furculos ante articulationem primae et secundae inter sese phalangis proiicit, nuncque latus internum digiti tertii vltius petit, donec variis filamentis infra vnguem delitescat. En itaque finem ramuli interni (82) rami superficialis (76) nerui peronei.

#### §. XVI.

Sequitur nunc *ramuli externi* (102) decursus, qui longe ab origine ante tendines muscoli extensoris digitorum et ante aponeuroticam in dorso pedis expansionem solus descendit et, vbi paulo vltra mediam tarfi superficiem progressus est, filamentum anastomoticum primum (118) a furculo laterali interno secundo ramuli dorsalis pedis interioris ex ramo communicante tibiei recipit. Propius deinde ad basin ossis metatarsi digiti quarti accedit, supra quam in *ramulum metatarsicum internum* (103) et *externum* (106) propagatur.

Ille (103) furculum lateralem internum cum tribus filamentis ante ossa metatarsi digiti tertii quartique ab initio edit; ad latus deinde digiti tertii externum oblique tendit et in media via furculum articulare metatarsicum digiti quarti, fissum in duo filamenta, recta ad mediam articulationem descendente ablegat. Simulac autem ante interuallum digiti tertii atque quarti venit, diuisionem subit in *ramulum externum digiti tertii* (104) et alterum *internum digiti quarti dorsalem* (105). Ex illo (104) mox furculus articularis prouenit, qui ante articulationem phalangis primae et secundae inter se variis filamentis euanesceat. Simile filamentum articulare ibidem e latere suo interno egreditur; finem vero eius ante extremam digiti articulationem filamenta articularia et vnguicularia varia faciunt. *Ramulus internus digiti quarti dorsalis* (105) filamentum primo ad interuallum digiti tertii quartique mittit, latus postea internum digiti legens duo alia ad articulationem primae et secundae phalangis producit, atque cum filamentis articulari aliisque vnguicularibus in vltima phalange cessat.





*Ramulus metatarsicus externus* (106) illius ramuli superficialis externi (102) cursum suum inter ossa metatarsi digiti quarti quintique dirigit. Nonnihil progressus filamentum anastomoticum sui trunculi secundum, ex furculo laterali interno tertio ramuli dorsalis pedis interioris accedens, sibi iungit, quo facto mox in ramulum internum (107) et externum (108) diuiditur.

*Ramulus internus* (107) versus externum digiti quarti latus sese confert et sparso filamento ad interuallum digiti quarti ac quinti, ad latus externum articulationis cum osse metatarsi, cui simul filamentum tribuit, se applicat. Ex quo continuatus furculum lateralem internum, duo filamenta in articulatione primae et secundae phalangis nascentem et infra hunc filamentum articulare offert, ipseque filamentis vngicularibus infra vnguem effluit.

*Ramulus externus* (108) priusquam ramulus dorsalis digiti quinti internus fit, duo iuxta sese posita filamenta articularia metatarsica digiti quinti edit. Paulo deinde procedens furculum articulare, in articulatione phalangis primae et secundae fissum, et infra hunc furculum, filamentum articulare dimittit, tandemque latus suum vltius petens infra vnguem filamentosus disparet.

#### §. XVII.

NERVO itaque PERONEO ad finem deducto, superest, vt ad magnam trunci ischiadici bifurcationem (Tab. II.) reuertamus eiusque alterum insignem ramum (109) quem NERVVM TIBIEVM vocant, vel potius trunci continuationem ipsam persequamur. Multo est neruo peroneo in toto suo tractu crassior et quamquam paulatim ad plicam poplitis vsque in decursu suo gracilescere videtur, inferius tamen denuo variis locis crassitie augetur, donec denique ad plantam pedis in fasciculum quasi filamentorum dissoluatur. Vbi a bifurcatione discessit, ante ventrem bicipitis maiorem, superficiem posteriorem musculorum adductorum per spatium nonnullorum pollicum legit nuncque ad marginem internum ventris minoris bicipitis venit. In hac fere regione, quae fere media est inter plicam poplitis originemque nerui tibiei, *ramum nerui tibiei communicantem* (110) ex latere suo interno producit. Robustior est *neruo communicante peronei* (42) quamquam in nostro subiecto non aequè longus et fere in medio omnis, quam percurrit, superficiei cursum tenet. Latus internum nerui tibiei, paruo intercedente spatio, ab origine et per regionem poplitis sequitur, in qua a tergo originis musculi gastrocnemii interni incedit, in ipsa vero fibrarum vtriusque musculi gastrocnemii inter sese decussatione, per leuem ibi formatum sulcum in medio ventrum sibi occurrentium musculorum gastrocnemiorum iter legit. Sic solus ad imam fere horum musculorum partem deducitur. Ibi autem *ramulum anastomoticum breuem* (44) ex ramo communicante peronei sibi insertum et supra tendineam gastrocnemiorum partem *ramulum anastomoticum* istius rami *inferiorem* longioremque (45) excipit. Hac ratione nonnihil crassitie auctus in incipiente tendine Achillis extrorsum vergit et vbi istius oram legere incipit, ramulum suum primum extrorsum edit, isque *ramulus* est *supramalleolaris* (111), satis pro longitudine crassus, qui filamenta (112) primum pinguedini malleolum externum obfidenti inspergit, deinde autem profunda petit et malleoli superficiem duobus furculis (Tab. I. 113, 117) trifidis (114, 115, 116, 118, 119, 120) peragrat. Quo ramulo emissso ramulus ille communicans tibiei (110) inframalleolaris fit et antrorsum nunc flexus largam suam in latere externo dorsi pedis ramificationem diffundit.

#### §. XVIII.





## §. XVIII.

Prima eius diuisio *ramulum interiorem* dorsalem (121) et *exteriolem* magisque lateralem pedis (139) sistit. Ex *ramulo interiore* (121) prope eius originem statim furculus lateralis internus (122) in duo filamenta (123, 124) fissus antrorsum egreditur, cui similis, sed robustior (125) in eadem directione paulo inferius succedit. Secundus hic furculus (125) per primum suum *filamentum anastomaticum* (126), quocum ramulo externo (102) rami superficialis nervi peronei coniunctionem init, notabilis fit. Praeterea autem duo alia filamenta (127, 128) inferius ablegat, quibus simul finitur. Ramulus interior (121), qui duobus furculis antecedentibus e latere interno sparsis nunc in tarsicum continuatur, filamentum ex utroque latere vnum (129, 130) in aponeuroticam expansionem inferit et in tarso inferius in duos furculos dispescitur, quorum internus (131) filamentum vnum laterale internum (132) exhibet et inferius alterum *anastomaticum* (133) ramulo metatarsico externo (106) illi implantatum, infra quod furculus in duo filamenta (134 et 135) dehiscens terminatur. Furculus externus (136) duobus filamentis maioribus (137 et 138) iterum fissus in ossis metatarsi digiti quinti superficie cessat et finis est rami dorsalis pedis interioris (121) rami communicantis nervi tibiei.

Sequitur itaque *ramuli* eius *exterioris* (139) propagatio. Longior illo (121) quando trunculum suum reliquit, filamentum (140) ad latus calcanei superius et furculum bifidum (141) inferius et posterius exhibet. Quo vero in decursu suo lateri tarfi externo insidet, furculum lateralem internum primum (142) et secundum (144), utrumque cum filamentis (143 et 145) aponeuroticae expansioni immixtum et filamentum his intermedium externum (146) profert. Deinde metatarsicus fit et ubi ad articulationem cum digito quinto propius accedit, filamenta multa (147), praecipue extrorsum, per caput ossis metatarsi digiti quinti et articulationem circumspargit et nunc *ramulus dorsalis digiti quinti externus* (148) est, qui filamentis articulari (149) ad phalangis primae et secundae inter sese articulationem edito, per filamenta vnguicularia omnium filamentorum vnguicularium finem sequitur.

## §. XIX.

TRUNCI NERVI TIBIEI continuatio, quam nunc in descensu suo ulterius commitari animus est, supra orientes gastrocnemios musculos ex utroque latere ramum largitur muscularem, quorum internum, haud breuem (Tab. II. 150) ad musculum soleum dimittit; externum (151) infra originem gastrocnemii musculi sui lateris trifidum (152, 153, 154), tribus his ramulis, quorum internus bifidus (155, 156) est, gastrocnemiis tribuit. Tertius ramus, qui in regione poplitis ex trunco tibieo, priusquam profundiora petit, adhuc in conspectum venit, *nervus est musculi poplitei primus* (157) fissus (158 et 159) ante insertionem suam et capsulae articulari quoque ex superficie postica filamenta intexens.

## §. XX.

NERVVS TIBIEVS hucusque progressus, nunc regionem poplitis ulterius transgreditur et ubi musculi gastrocnemii ex utraque parte sibi obuii inter sese coniun-





guntur, infra eos et soleum musculum oculis se subducit. Reclinandi itaque musculi erant truncum abscondentes, qui nunc (Tab. III) pone vasa cruralia inter ventrem maiorem bicipitis et musculum semimembranosum conspicitur, nonnihil progressus *ramum* adhuc *secundum* (160) a latere externo ad musculum popliteum porrigit, posteaque inter condylos femoris magis ad internum latus vasorum popliteorum declinat. In medio fere poplite ramus (161) ab eo extrorsum discedit, qui, perforato inter capita ossis tibiae et fibulae ligamento interosseo, musculos anteriori huius ligamenti superficiei incumbentes adit, quique sibi subditum ex interno trunci latere orientem alium (162) maiorem habet, qui duobus ramulis (163 et 163\*) totidemque ex quouis furculis anticae se superficiei musculi solei implantat. Paulo infra hanc ramificationem ramus lateralis externus (164) ad superiorem partem ligamenti interossei duobus ramulis minoribus (165 et 165\*), ante insertionem suam fissis, tendens, provenit et parvo ab isto (164) interstitio ex eodem latere *nervus flexoris pollicis proprii* (166) originem ducit. Hic longus pone musculum flexorem digitorum longum descendit neque ramulum emittit, priusquam ad musculum flexorem pollicis proprium propius accedat, inter quem et flexorem digitorum longum se recipit et in toto suo itinere ad oram illius musculi internam sex ramulos (167, 168, 169, 170, 171, 172) aequalibus fere inter se relictis distantis, spargit, sicque in inferiori musculi parti finitur.

#### §. XXI.

TRUNCVS TIBIEVS nunc ad diuisionem trunci communis arteriae popliteae in arteriam tibieam et peroneam posticam peruenit, ibique magis ex anteriori sua superficiei ramum primum ad musculum flexorem digitorum longum (173), superiorem musculi partem ingredientem, exhibet; ex posteriori vero magis superficiei alium (174) longiorem magisque insignem, qui introrsum tendit ante soleum musculum descendit, hic autem, ut eius distributio melius appareret, nonnihil ex situ diductus est. Ad mediam fere partem musculi flexoris digitorum longi in duos ramulos fissus, eorum profundum (175), duobus furculis (176 et 177) instructum, parti inferiori musculi flexoris digitorum longi insinuat, superficiei (178) vero longius propagat, ut cum alio ramo (179), paucos pollices inferius ex trunco nervi tibiei proveniente, coniunctus, communem trunculum (180) constituat, qui a tergo arteriae tibialis posticae decurrens introrsum ad integumenta se proiicit, quae tendinem achillis et calcaneum obducunt, quibus se duobus (181 et 181\*) ab initio ramulis, deinde aliis minoribus multifariam fissis immergit.

#### §. XXII.

Quod nunc TRUNCVS NERVI TIBIEI a tergo musculi flexoris digitorum longi spatium emetitur, absque sparso ramulo inter musculum flexorem digitorum longum pollicisque proprium peragrat et supra malleolum internum demum prolem ulterius propagare continuat. Ibi enim e latere suo interno ramulum (182) adhuc musculo abductori pollicis suppeditat et in foveam istam inflectitur, quam malleolus cum calcaneo ab interno latere intercipit, ut in plantam pedis penicillum suum spargat. Prima, quam ibi subit diuisionem, in nostro subiecto non adeo distincta, nervum plantarem internum (183) et externum (183\*\*) largitur.



## §. XXIII.

NERVVS PLANTARIS INTERNVS (183) statim in egressu suo a trunco bifidus *ramum* magis *externum* (186) et alterum magis *internum* (183\*) fistit.

Posterior (183\*) nonnihil progressus furculum lateralem externum (184) oblique ad musculum flexorem digitorum breuem non procul a sua a calcaneo origine mittit. Quo paulo inferius alius furculus lateralis internus (185) ad musculum adductorem pollicis abit, iuxta quem trunculus plantam percurrit; tunc autem versus flexorem pollicis proprium, cuius tendinem quoque transmigrat, magis magisque introrsum vergit et, quando ossis metatarsi primi superficiem inferiorem superavit, *ramulus* fit *plantaris internus pollicis*, ad cuius apicem cum filamentis disparet.

## §. XXIV.

*Ramus externus* (186) nerui plantaris interni prope originem a trunculo suo in duos ramulos (187 et 200) abit, quorum *internus* (187) ad flexorem pollicis breuem procurrit et, vbi versus articulationem ossium metatarsi cum ossibus tarfi fere peruenit, denuo bifurcatur. Ex qua bifurcatione *ramulus minor internus* (188) pone tendinem, quem musculus flexor digitorum brevis ad pollicem mittit, progreditur seseque inter capita ossis metatarsi primi et secundi in duos denuo ramulos diuidit, quorum internus (190), dato ad articulationem ossis metatarsi pollicis cum prima sua phalange, furculo (191), ad latus pollicis externum se conuertit et hac ratione *ramuli plantaris pollicis externi* vicem subit atque in apice pollicis multis filamentis (192) disperit; externus vero (193) prolato filamento (194) ad interuallum digiti primi et secundi, in *ramulum plantarem digiti secundi internum* continuatur et in filamenta ab interno apicis latere terminatur.

*Ramulus minor externus* (189) ramuli illius interni (187), trunculus communis est et flexoris digitorum brevis superficiem plantarem percurrit, seseque, vbi musculus mox in tendines suos transit, in duos alios ramulos (196 et 195) diuidit. Ex his internus, (196) longior trunculum communem constituit, qui tendinem secundum flexoris digitorum brevis in itinere suo sequitur et facta inter capita ossis metatarsi secundi tertiiue diuisione, ad latus externum digiti secundi (198) cum filamento interuallare (199), et ad latus internum digiti tertii (197) se conuertit, sicque duos ramulos laterales digitorum in planta exhibet, qui, vti reliqui, in extremis digitorum in filamenta abeunt. Ramulus autem externus (195) et breuior trunculi illius communis (189), ramulus est communicans et prima radix, quae ad componendum trunculum communem (203) contribuit, cuius alteram radicem (202) ramulus externus (200) rami externi (186) nerui plantaris interni offert.

## §. XXV.

*Ramulus* nimirum *externus* ille (200) super carnem quadratam flexoremque digitorum breuem se traiecit et vbi hic musculus mox tendines suos format, in *ramulum minorem externum* (201) et alterum *internum* (202) diffilit. Hic itaque *ramulus minor internus* (202) simulque breuior, est ramulus communicans, seu secunda radix, quae cum prima ista radice (195) confluit in *trunculum communem* (203) inter tertium quartumque os metatarsi procedentem et ad capita ho-





rum ossium bifurcatum. Internus ex eo enatus ramulus (205), dato ad interstitium tertii quartique digiti filamento (206), ad latus externum digiti tertii in eius apicem cum filamentis procurrit; externus vero (204) simili ratione, *ramulus fit plantaris digiti quarti internus*.

*Ramulus minor externus* (201) vero ramuli externi (200) in medio tertii tendinis flexoris digitorum brevis in ramulum dispertitur internum (207), qui, quando digitum quartum attingit, in *ramulum plantarem huius digiti externum* mutatur, et alterum externum (208), qui filamentum interuallare (209) digiti quarti quintique suppeditat, ac ibi nomen *ramuli plantaris digiti quinti interni* induit, ad cuius apicem, aequae ac antecedentes, filamentosus euanesceat.

#### §. XXVI.

NERVUS PLANTARIS EXTERNUS (183\*\*) statim, ubi ex diuisione nerui tibiae oritur, tres ramos, paruis inter sese distantis, e latere suo externo emittit. Primus eorum (210) periosteo calcanei; secundus (211) musculo flexori digitorum breui; tertius denique (212) carni quadratae prospicit. Quibus emissis, neruus plantaris externus duobus aliis ramis maioribus per bifurcationem originem praebet:

*Ramo* nimirum *interno* (213), qui simul profundus est, quamquam, mox in duos ramulos diuisus, ex his vnum *superficiale* (214), tamquam primam radicem ad trunculum (220), postea describendum, copulatum emittit; cum altero autem ramulo (215) profunda petit et furculo (216) in musculum flexorem breuem digiti minimi immissio, cum altero (217) ad posteriorem partem musculi abductoris pollicis recurrit, ubi multis filamentis maxime interosseis oculis se subducit.

*Ramus externus* (218), seu superficialis nerui plantaris externi nonnihil inter carnem quadratam et musculum flexorem digitorum breuem pergit seseque, quo fere ad caput ossis metatarsi digiti quarti peruenit, per ramulum transuersalem (219), tamquam per secundam radicem ad trunculum (220), cum ramo nerui plantaris externi profundo (213) coniungit et hoc modo trunculum (220) vna cum isto constituit, qui se in musculum abductorem digiti minimi et flexorem breuem eiusdem digiti recipit. Postquam ramus superficialis hanc coniunctionem iniit, magis magisque ad oram pedis externam vergit et, fissus supra caput ossis metatarsi digiti quinti, ramulum adhuc exteriorem (221) et interiorem (222) ablegat. Hic (222) vltimus *ramulus lateralis digitorum* in planta pedis est, dum latus digiti quinti externum legit, ad cuius apicem in filamenta tandem disparentia abit. Ille (221) a latere digiti minimi magis dorsalis tandem euanesceat, et hac ratione omnis omnino distributionis nerui ischiadici terminum sistit.





## EXPLICATIO ICONVM.

### TAB. I.

**P**es sinister, prout cum pelui coniunctus, rescissis et ablati omnibus, quae antea liberum caui peluis conspectum impediunt originesque nervorum tegunt, remotis quoque ossibus innominatis dextri lateris a symphysibus ossium pubis et sacroiliacis separatis. Ita a nexu oppositorum ossium innominatorum libera peluis, laeso quidem situ eius ratione pedis naturali, a dextro latere paulo antrosum ducenda fuit, ut plexus in origine nervi ischiadici satis in conspectum veniret. Femur, quamquam ad maximam partem in hac tabula superfluum; partim ne totum nimis truncaretur, partim ne in evolvendis et inter se comparandis pluribus tabulis taedium pareretur, in connexione sua hic relictum est. Hamuli hic illic conspicui, partes, quas trahunt, ex situ naturali suo reclinatas esse significant.

A. Cartilago vertebrae lumbalis tertiae quartaeque intermedia.

B. Vertebra lumbalis quarta.

C. Vertebra lumbalis quinta, quacumque cartilagine intermedia.

D. D. Foramina lateralia vertebrae lumbalis quartae et quintae, per quae par nervorum lumbale quartum et quintum egrediuntur.

E. Os sacrum.

F, F, F, F. Foramina interna ossis sacri, per quae paria nervorum sacralium exeunt.

G, G. Symphysis sacroiliaca.

H. Os coccygis.

I. Ligamentum sacroischiadicum.

K. Incisura ischiadica.

L. Crista iliaca superior.

M. Crista ossium pubis.

N. Symphysis ossium pubis dissecta, cui extus pinguedo adhaeret.

O, O. Spina tibiae cum parte fasciae latae reclinata.

P. Malleolus externus.

Q. Calcaneum.

A. Musculus quadratus lumborum.

B, B. Musculus psoas magnus paulo a vertebrarum latere abductus.

C. Musculus gluteus maximus in peluim, ad hamulum melius figendum, reflexus.

D, D. Musculus iliacus internus.

E, E, E. Musculus sartorius.

F. Musculus gracilis.

G, G. Musculus triceps.

H. Musculus vastus internus.

I. Musculus rectus cruris.

K. Musculus vastus externus.

L, L, L. Musculus tibialis anticus paulo ex situ suo dextrorsum reclinatus.

M. Musculus extensor pollicis proprius longus.

N. Musculus extensor digitorum communis, uterque nonnihil reclinatus.

O. Tendines huius musculi, qui in dorso pedis cum aponeurotica expansione tecti conspiciuntur.

P. Musculus peroneus longus dissectus.

Q. Tendo huius musculi.

R. Ligamentum tarsi transversum cum parte reclinata aponeuroticae expansionis.

S. Tendo musculi extensoris pollicis brevis, vel portionis carnosae, quae ab extensore digitorum brevi ad pollicem abit.

α. Ramus superior paris lumbalis tertii, qui ad formandum nervum cruralem confert.

β. Ramus eiusdem paris nervorum inferior, qui ad formandum truncum nervi obturatorii in peluim descendit.

γ. Ramus primus paris lumbalis quarti cum ramo (α) nervum cruralem componens.

δ. Ramus secundus paris eiusdem, qui cum ramo (β) nervum obturatorium constituit.

ε. Truncus nervi obturatorii ipse, aequae ac antecedentes rami, obiter expressi.

ζ. Par sacrale tertium.

η. Ramus eius posterior.

θ. Ramulus huius rami primus.

ι. Ramulus eiusdem (η) secundus, uterque ad nervum cutaneum posteriorem.

κ. Ramus anterior paris sacralis tertii in pelui manens.

λ. Ramulus huius rami (κ) primus.





- μ. Ramulus eiusdem secundus ad vesiculas se-  
minales, vterum, vesicam vrinariam, pro-  
flatam properantes.
1. TRUNCUS NERVI ISCHIADICI ad  
quem formandum contribuunt:
2. Tertius ramus anterior quarti paris lumbalis,
  3. Truncus quinti paris lumbalis,
  4. Truncus communis ex antecedentibus (2,  
3) compositus,
  5. Par sacrale primum,
  6. Par sacrale secundum,
  7. Ramus huius (6) superior,
  8. Ramus eiusdem inferior.
9. Ramus communicans cum ramulis (9 et 1)
10. Nervus cutaneus posterior et superior.
39. NERVUS PERONEVS.
- 41, 42, 42. Truncus nervi communicantis  
peronei et cutanei posterioris et infe-  
rioris externi, cuius continuatio in hac  
tabula abscissa cum pauxillo adhaerentis  
pinguedinis conspicitur.
44. Ramulus huius trunci anastomoticus brevis.
45. Ramulus eiusdem (42) anastomoticus longus.
48. Ramus nervi peronei profundus.
49. Ramulus huius rami profundi, posterior.
50. Surculus huius ramuli posterioris primus,
51. Surculus eiusdem secundus,
52. Surculus tertius.
53. Ramulus anterior rami profundi (48).
54. Surculus huius ramuli anterioris primus,
55. Surculus eiusdem secundus,
56. Surculus tertius.
57. Ramulus lateralis internus primus rami pro-  
fundi nervi peronei.
58. Surculus huius ramuli (57) ad musculum  
tibiæ anticum.
59. Ramulus lateralis externus primus rami  
profundi nervi peronei.
60. Surculus ramuli lateralis externi primi (59)  
duobus filamentis musculum extensorem di-  
gitorum longum subiens.
61. Ramulus lateralis internus secundus rami  
profundi nervi peronei,
62. Ramulus lateralis externus secundus eius-  
dem rami profundi,
63. Ramulus lateralis internus tertius,
64. Ramulus lateralis internus quartus,
65. Ramulus lateralis internus quintus, omnes  
tres rami profundi nervi peronei.
66. Ramulus dorsalis pedis profundus rami  
profundi nervi peronei.
- 67, 67. Ramulus dorsalis pedis superficialis  
eiusdem rami nervi peronei.
68. Ramulus internus ex trunculo antecedentis ra-  
muli (67) post formatam infulam reunito, quæ  
paulo inferius auctus a ramulo (98), ramulus  
dorsalis pollicis externus fit, ex quo proveniunt:
69. Surculus primus articularis metatarsicus pol-  
licis in duo filamenta fissus.
70. Surculus secundus ramuli dorsalis pollicis ex-  
terni,
71. Surculus eiusdem ramuli tertius.
72. Ramulus externus ex trunculo reunito ramuli  
pedis superficialis (67), ramulum dorsalem digiti  
secundi internum constituens.
73. Surculus huius ramuli (72) articularis metatarsi-  
cus digiti secundi internus.
74. Surculus eius (72) secundus,
75. Surculus tertius.
- 76, 76, 76. Ramus superficialis nervi peronei.
77. Ramulus huius rami ad musculum peroneum  
longum.
78. Surculus ramuli (77) internus,
79. Surculus eiusdem ramuli externus.
80. Ramulus rami superficialis (76) ad musculum  
extensorem pollicis longum, vel proprium.
81. Ramulus eiusdem rami (76) ad musculum pe-  
roneum anticum.
82. Ramulus dorsalis pedis internus rami super-  
ficialis nervi peronei, trunculum, simul con-  
stituens ramulorum (83 et 95).
83. Ramulus minor internus ramuli (82).
84. Surculus lateralis internus primus ramuli ante-  
cedentis (83),
85. Surculus lateralis externus eiusdem ramuli (83),
86. Surculus lateralis internus secundus,
87. Surculus lateralis internus tertius ramuli illius  
minoris (83).
88. Ramulus metatarsicus externus ex ramulo (83).
89. Ramulus metatarsicus internus rami (83).
90. Surculus huius ramuli metatarsici interni articu-  
laris metatarsicus superior,
91. Surculus eiusdem ramuli (89) articularis meta-  
tarsicus inferior.
92. Ramulus dorsalis pollicis internus, qui conti-  
nuatio ramuli (89) est.
93. Surculus ramuli antecedentis (92) internus brevior.
94. Surculus eiusdem ramuli externus longior.
95. Ramulus minor externus ramuli interni (82) ra-  
mi superficialis peronei.
96. Surculus huius ramuli minoris (95) lateralis ex-  
ternus primus,
97. Surculus eiusdem (95) lateralis externus secun-  
dus.
98. Ramulus metatarsicus internus ramuli mino-  
ris externi (95), qui simul ramulus communi-



- cans est cum ramulo dorsali pedis superficiali (67).
99. Ramulus metatarsicus externus ramuli minoris externi (95), ex quo
100. Ramulus externus digiti secundi dorsalis et
101. Ramulus internus digiti tertii dorsalis.
102. Ramulus dorsalis pedis externus rami superficialis (76) nervi peronei.
103. Ramulus metatarsicus internus ramuli externi (102).
104. Ramulus externus digiti tertii dorsalis ex ramulo metatarsico (103).
105. Ramulus internus digiti quarti dorsalis eiusdem ramuli metatarsici (103).
106. Ramulus metatarsicus externus ramuli (102).
107. Ramulus externus digiti quarti dorsalis ex ramulo metatarsico antecedente (106).
108. Ramulus internus digiti quinti dorsalis ramuli, metatarsici (106).
- 110, 110, 110, 110, 110. Ramus communicans tibiae.
111. Ramulus supramalleolaris rami communicantis tibiae.
113. Surculus ramuli supramalleolaris (111) superior.
114. Filamentum huius furculi primum,
115. Filamentum eiusdem furculi (113) secundum,
116. Filamentum tertium,
117. Surculus inferior ramuli supramalleolaris.
118. Filamentum furculi antecedentis (117) primum.
119. Filamentum huius furculi secundum.
120. Filamentum eiusdem tertium.
121. Ramulus dorsalis pedis interior a ramo communicante tibiae (110).
122. Surculus lateralis internus primus ramuli dorsalis pedis interioris,
123. Filamentum huius furculi (122) primum.
124. Filamentum eiusdem secundum.
125. Surculus lateralis internus secundus ramuli (121).
126. Filamentum anastomoticum ad ramulum externum (102) rami superficialis peronei, furculi lateralis interni secundi (125),
127. Filamentum furculi (125) secundum,
128. Filamentum eiusdem furculi tertium.
129. Filamentum laterale primum ramuli illius interioris (121).
130. Filamentum laterale secundum ramuli (121).
131. Surculus lateralis internus tertius ramuli dorsalis pedis interioris.
132. Filamentum laterale internum ex furculo antecedente (131).
133. Filamentum anastomoticum ad ramulum metatarsicum externum (106) ramuli (102) nervi peronei,
134. Filamentum tertium furculi (131),
135. Filamentum eiusdem furculi quartum.
136. Surculus lateralis externus ramuli dorsalis pedis interioris.
137. Filamentum maius primum furculi lateralis externi. (136)
138. Filamentum maius secundum eiusdem furculi (136).
139. Ramulus dorsalis pedis exterior rami communicantis tibiae (110).
140. Filamentum primum ad latus calcanei ex ramulo (139).
141. Surculus ramuli (139) ad calcaneum.
142. Surculus eiusdem ramuli (139) lateralis internus primus.
143. Filamentum huius furculi (142) ad aponeuroticam expansionem.
144. Surculus lateralis internus secundus ramuli (139).
145. Filamenta furculi antecedentis ad aponeuroticam expansionem.
146. Filamentum secundum ramuli (139).
147. Filamenta articularia metatarsica ramuli (139).
148. Ramulus externus digiti quinti dorsalis, qui continuatio ramuli (139) est.
149. Filamentum articulare ad phalangem primam et secundam digiti quinti ex ramulo (148).

## T A B. II.

Eiusdem pedis a tergo effigies, sistens nervi ischiadici ex incisura sua egressum et superficiei maxime distributionem. Ala ossis ilei sinistri, cuius vicinia cum osse sacro obiter indicata est, musculis denudata, ut incisura ischiadica libera appareret. Reliqui musculi, quoad fieri potuit, in situ naturali relictii sunt, excepto ventre maiore bicipitis, qui in medio dissecandus fuit ad reuelandum nervorum progressum. Cutis, quae pedem a posteriore superficie circumvestit, propter nervos, eam subeuntes, ad maximam partem reclinata relictii est.

A. Ala ossis ilei.

B. Incisura ischiadica superior.

C. Os sacrum,

D. Os coccygis, utrumque obiter expressum.

E. Tuberositas ischii.

F. Trochanter maior.





## G. Calcaneum.

*A, A.* Musculus gluteus maximus contra se ipsum convolutus dependens, ut nervi cum intrantes eiusque superficiem legentes conspicerentur.

*B.* Musculus gluteus medius,

*C, C.* Musculus gluteus minimus,

*D.* Musculus pyramidalis, omnes tres reclinati.

*E.* Musculus gemellus superior.

*F.* Musculus gemellus inferior.

*G, G.* Musculus quadratus femoris.

*H.* Portio musculi glutei maximi.

*I, I, I.* Musculus triceps.

*K.* Musculi bicipitis venter minor,

*L, L.* Eiusdem venter maior in medio dissectus, dextrorsum et sinistrorsum reclinatus.

*M.* Musculus semitendinosus.

*N.* Musculus vastus internus.

*O, O.* Musculi gastronezii.

*P.* Musculus solens.

*Q.* Tendo Achillis.

*R.* Musculus peroneus medius.

*S.* Tendines musculorum peroneorum.

*T.* Aponeurosis plantaris.

*U.* Pinguedo malleolo externo insidens.

*V, V, V, V, V, V.* Cutis reclinata.

*α.* Vas arteriosum ad musculum bicipitem et semitendinosum.

*β.* Ramulus primus ex ramo posteriori paris nervorum sacralium tertii.

*γ.* Ramulus secundus ex eodem ramo paris sacralium tertii.

*δ.* Ramulus anterior paris sacralium tertii in pelvi manens.

*λ.* Ramulus huius rami primus,

*μ.* Ramulus eiusdem secundus.

*1, 1. TRUNCUS NERVI ISCHIADICI.*

*7.* Ramus superior paris sacralium secundi.

*8.* Ramus inferior paris sacralium secundi.

*9.* Ramus communicans cum ramulis (9, 10.)

*10, 10.* Nervus cutaneus posterior et superior.

*11.* Ramulus huius nervi (10) lateralis primus.

*12.* Ramulus rami (11) superior.

*13.* Surculus huius ramuli (12) primus,

*14.* Surculus eiusdem secundus.

*15.* Secundus rami (11) inferior.

*16.* Surculus huius ramuli (15) primus,

*17.* Surculus eiusdem secundus,

*18.* Surculus tertius.

*19.* Ramulus lateralis secundus,

*20, 20.* Ramus lateralis tertius nervi cutanei posterioris.

*21.* Ramus lateralis quartus eiusdem nervi.

*22.* Nervus musculi pyramidalis.

*23.* Nervus musculi glutei maximi.

*24.* Ramulus huius nervi (23) superior,

*25.* Ramulus eiusdem inferior.

*26.* Nervus musculorum geminorum et obturatoris interni.

*27.* Truncus communis pro nervo ventris maioris musculi bicipitis et cutaneo interno superiori.

*28.* Nervus cutaneus internus superior.

*29.* Nervus ventris maioris musculi bicipitis.

*30.* Ramulus huius nervi (29) primus,

*31.* Ramulus eius secundus,

*32.* Ramulus tertius.

*33, 33.* Nervus cutaneus internus inferior.

*34.* Nervus communis pro musculo tricipite, semitendinoso et semimeruofo.

*35.* Ramulus huius nervi (34) primus,

*36.* Ramulus eiusdem secundus,

*37.* Ramulus tertius, omnes tres ad musculum tricipitem.

*38.* Nervus cutaneus externus.

*39. NERVVS PERONEVS.*

*40, 40.* Nervus musculi adductoris femoris longi.

*41.* Nervus ventris brevis musculi bicipitis.

*42, 42, 42.* Truncus communis pro ramo communicante peronei et nervo cutaneo posteriore et inferiore.

*43.* Ramulus huius trunci communis (42) ad pinguedinem in origine musculorum gastrocnemiorum.

*44.* Ramulus eiusdem trunci (42) anastomoticus brevis,

*45.* Ramulus eius (42) anastomoticus longus.

*46.* Ramulus nervi cutanei posterioris et inferioris, ex trunco communi (42), lateralis externus.

*47.* Ramulus eiusdem nervi cutanei posterioris et inferioris (42) lateralis internus.

*48.* Ramus nervi peronei profundus.

*49.* Ramulus huius rami profundi posterior.

*53.* Ramulus rami profundi (48) anterior.

*76, 76.* Ramus superficialis nervi peronei.

*77.* Ramulus rami superficialis (76) ad musculum peroneum longum cum furculo suo interno et externo.

*109. NERVVS TIBIEVS.*

*110, 110, 110, 110.* Ramus communicans tibiei.

*111, 111.* Ramulus supramalleolaris rami communicantis tibiei.

*112.* Filamenta ex eo (111) ad pinguedinem.

*150.* Nervus superior musculi solei ex trunco nervi tibiei.





151. Nervus musculorum gastrocnemiorum ex eodem trunco tibieo.  
 152. Ramulus huius nervi primus.  
 153. Ramulus eiusdem secundus,  
 154. Ramulus tertius.  
 155. Surculus ramuli tertii (154) primus,

156. Surculus eiusdem ramuli (154) secundus.  
 157. Nervus musculi poplitei primus eiusdem trunci tibieo.  
 158. Ramulus primus nervi antecedentis (157).  
 159. Ramulus huius nervi (157) secundus.

## T A B. III.

Pars inferior pedis super articulationem ossis femoris cum tibia truncati et a postica superficie depicti ad exhibendam nervi tibieo profundam distributionem. Quem in finem etiam musculi nervum occultantes reclinati sunt nervique rescissi, qui a trunco tibieo orti in hos musculos distribuuntur, quippe Tab. II. iam indicati.

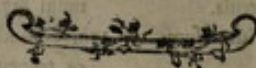
- A. Condylus femoris externus cum capsula articulari reclinata.  
 B. Condylus femoris internus capsula adhuc involutus.  
 C. Caput peronei.  
 D. Corpus peronei.  
 E. Calcaneum.  
 A. Portio abscissa ventris maioris bicipitis.  
 B. Portio abscissa musculi semimembranosi.  
 C. Expansio huius musculi tendinea in condylo tibieo interno.  
 D. Musculus popliteus.  
 E. Musculus peroneus longus.  
 F, F, F. Musculus flexor digitorum longus.  
 G. Tendo musculi semitendinosi.  
 H. Musculus soleus cum gastrocnemiis reclinatus.  
 I. Tendo achillis.  
 K, K. Musculus flexor pollicis proprius.  
 L, L. Musculus abductor digiti minimi.  
 M, M. Musculus flexor digitorum brevis in medio dissectus, ut nervorum profundorum continuatio in planta pedis in conspectum veniret.  
 N. Caro quadrata.  
 O, O. Musculus abductor pollicis ex situ suo reclinatus.  
 P. Tendo musculi flexoris pollicis brevis.  
 Q. Integumenta calcanei communia introrsum reclinata.  
 R. Vasa poplitea.  
 S. Arteria peronea postica.  
 T. Arteria tibialis postica.  
 U, U, U. Pinguedo.  
 39. NERVVS PERONEVS.  
 48. Ramus nervi peronei profundus.  
 76. Ramus nervi peronei superficialis.  
 109, 109, 109. NERVVS TIBIEVS.  
 160. Nervus musculi poplitei secundus.  
 161. Ramus ligamentum interossum tibieo et fibulae perforans.

162. Nervus inferior musculi solei.  
 163. Ramulus huius nervi (162) primus,  
 163\*. Ramulus eiusdem nervi secundus.  
 164. Ramulus lateralis nervi tibieo ad ligamentum interossum.  
 165. Surculus huius ramuli (164) primus.  
 165\*. Surculus eiusdem (164) secundus.  
 166. Nervus flexoris pollicis proprii.  
 167. Ramulus huius nervi (166) primus,  
 168. Ramulus eiusdem (166) secundus,  
 169. Ramulus tertius,  
 170. Ramulus quartus,  
 171. Ramulus quintus,  
 172. Ramulus sextus.  
 173. Ramus primus ad musculum flexorem digitorum longum.  
 174, 174. Trunculus communis pro ramo secundo ad musculum flexorem digitorum longum (175) et prima radice ad nervum cutaneum posticum inferiorem (178).  
 175. Ramulus huius trunculi (174) ad flexorem digitorum longum.  
 176. Surculus ramuli (175) primus,  
 177. Surculus eiusdem secundus.  
 178. Prima radix ad formandum nervum cutaneum posticum inferiorem ex trunculo communi (174).  
 179. Secunda radix ad formandum nervum (180) ex trunco tibieo.  
 180. Nervus cutaneus posticus inferior et internus trunculi (174).  
 181. Ramulus nervi cutanei postici inferioris et interni primus,  
 181\*. Ramulus eiusdem nervi secundus.  
 182. Nervus musculi abductoris pollicis.  
 183. Nervus plantaris internus.  
 183\*, 183\*, 183\*. Ramus internus nervi plantaris interni, qui simul ramulum plantarem pollicis internum in progressu suo constituit.



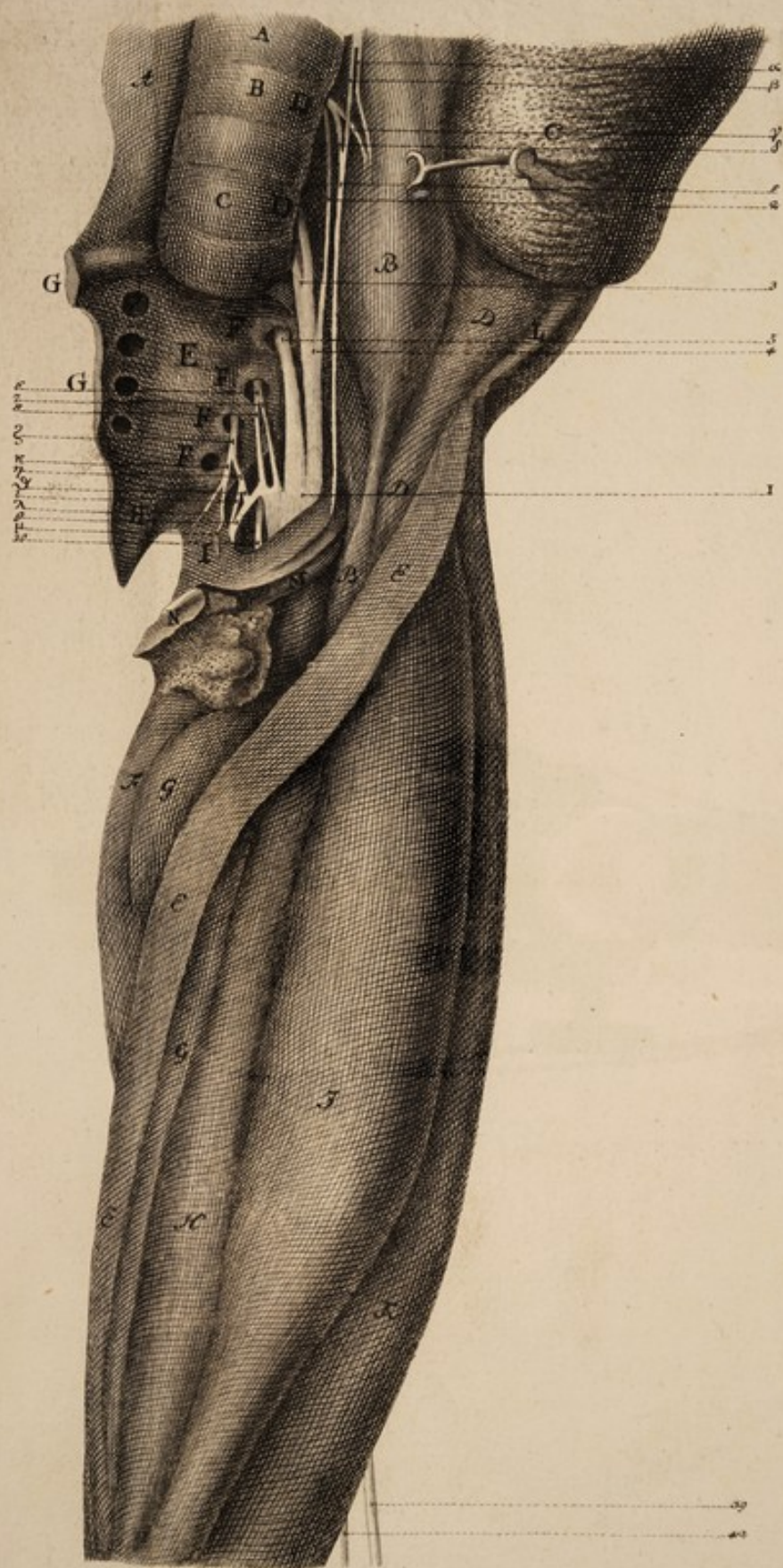


184. Surculus huius rami (183\*) ad muscolum flexorem digitorum breuem.
185. Surculus eiusdem rami (183\*) ad muscolum abductorem pollicis.
186. Ramus externus nervi plantaris interni.
187. Ramulus internus huius rami (186).
188. Ramulus minor internus ramuli (187), qui trunculum communem sistit ramulorum (190 et 193).
189. Ramulus minor externus ramuli (187).
190. Ramulus plantaris pollicis externus.
191. Surculus articularis ramuli plantaris pollicis externi.
192. Filamenta ad apicem pollicis ex ramulo plantari pollicis externo.
193. Ramulus plantaris digiti secundi internus.
194. Filamentum huius ramuli (193) ad intervallum digiti primi et secundi.
195. Ramulus communicans, seu prima radix ad trunculum (203) ex ramulo (189) ortus.
196. Trunculus ex ramulo (189) communis pro ramulis (198 et 197).
197. Ramulus plantaris digiti tertii internus.
198. Ramulus plantaris digiti secundi externus.
199. Filamentum ramuli antecedentis (198) ad intervallum digiti secundi et tertii.
200. Ramulus externus rami externi (186) nervi plantaris interni.
201. Ramulus minor externus ramuli (200) qui trunculus communis est pro ramulis (207 et 208).
202. Ramulus minor internus seu secunda radix ad trunculum (203).
203. Trunculus communis pro ramulis (205 et 204).
204. Ramulus plantaris digiti quarti internus.
205. Ramulus plantaris digiti tertii externus.
206. Filamentum huius ramuli (205) ad intervallum digiti tertii et quarti.
207. Ramulus plantaris digiti quarti externus.
208. Ramulus plantaris digiti quinti internus.
209. Filamentum intervallare digiti quarti et quinti.
- 183\*\*. *Nervus plantaris externus.*
210. Nervus ex antecedente (183\*\*) ad peritrium calcanei.
211. Nervus flexoris digitorum brevis ex eodem nervo (183\*\*).
212. Nervus carnis quadratae nervi (183\*\*).
213. Ramus internus seu profundus nervi plantaris externi.
214. Ramulus ex hoc ramo (213) superficialis, qui primam radicem ad nervum (220) constituit.
215. Ramulus profundus rami (213).
216. Surculus primus ramuli antecedentis (215) ad flexorem brevem digiti minimi.
217. Surculus eiusdem ramuli (215) secundus ad abductorem pollicis.
218. Ramus externus seu superficialis nervi plantaris externi.
219. Ramulus communicans et secunda radix ad nervum (220) ex ramo (218).
220. Nervus ad muscolum abductorem digiti minimi et flexorem brevem eiusdem digiti.
221. Ramulus dorsalis pedis rami superficialis nervi plantaris externi (218).
222. Ramulus plantaris digiti quinti externus ex ramo (218).





TAB. I.  
A

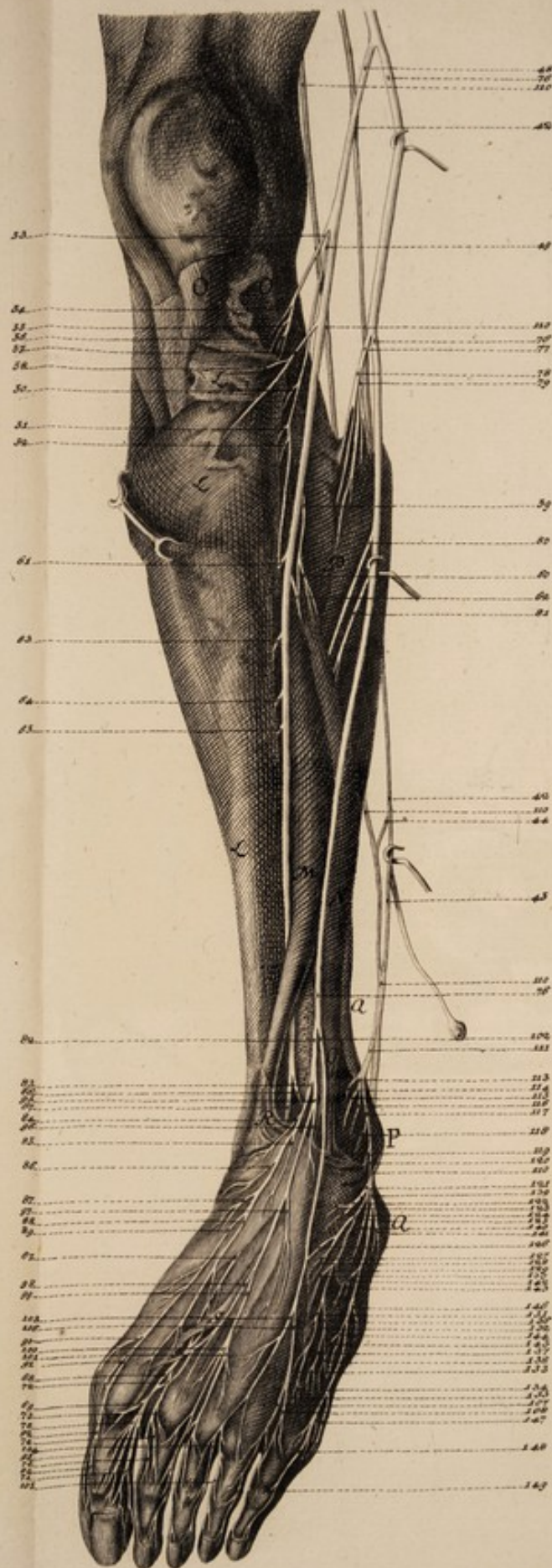








TAB. I.  
B









TAB. II.  
A









TAB. II.  
B

