

**Caroli Linnaei fil Decas prima [-secunda] plantarum rariorum Horti  
Upsaliensis sistens descriptiones et figuras plantarum minus cognitarum /  
[Carl von Linné].**

**Contributors**

Linné, Carl von, 1741-1783.

**Publication/Creation**

Stockholmiae : L. Salvii, 1762-1763.

**Persistent URL**

<https://wellcomecollection.org/works/ttdvthvs>

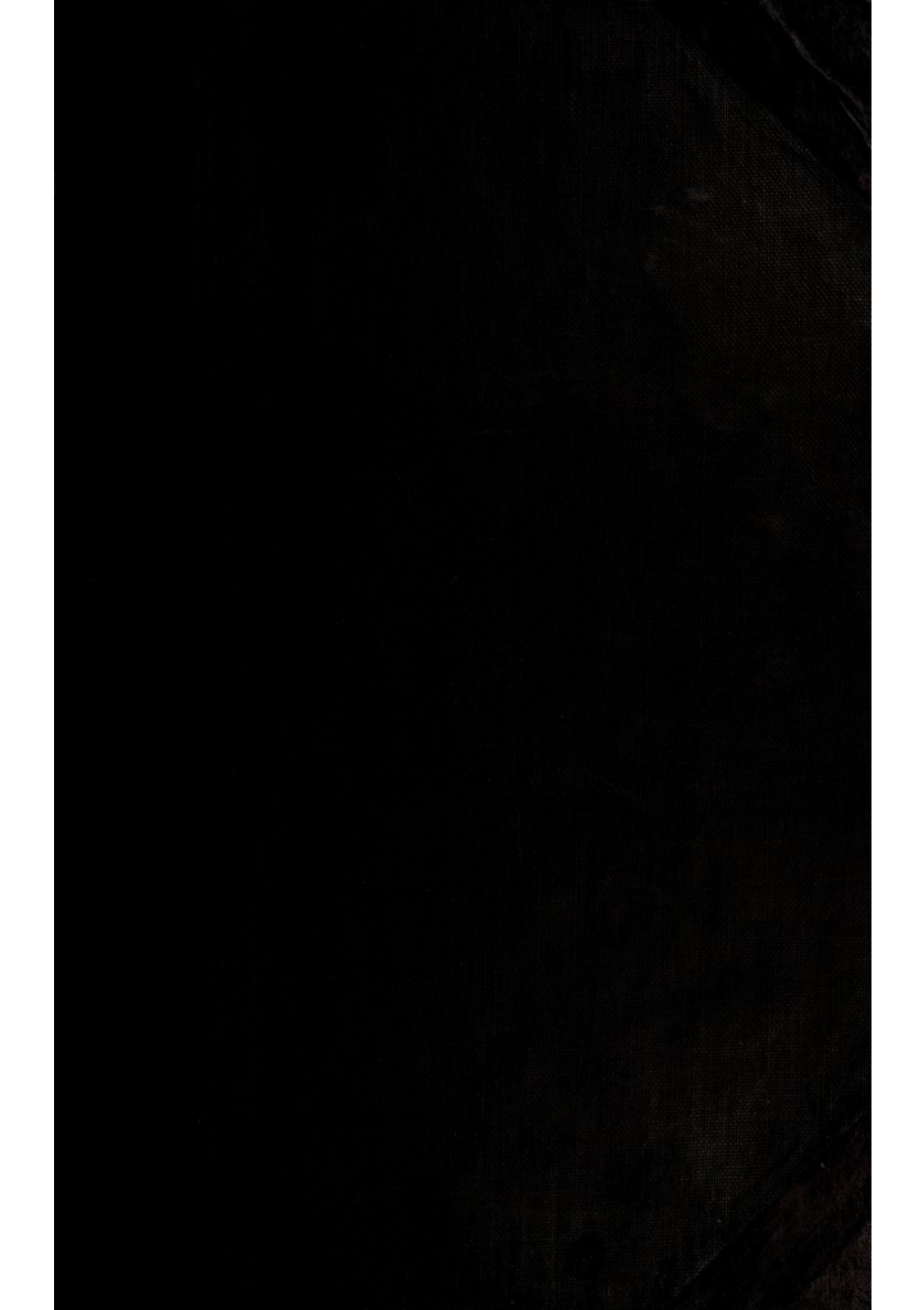
**License and attribution**

This work has been identified as being free of known restrictions under copyright law, including all related and neighbouring rights and is being made available under the Creative Commons, Public Domain Mark.

You can copy, modify, distribute and perform the work, even for commercial purposes, without asking permission.



Wellcome Collection  
183 Euston Road  
London NW1 2BE UK  
T +44 (0)20 7611 8722  
E [library@wellcomecollection.org](mailto:library@wellcomecollection.org)  
<https://wellcomecollection.org>



68 33762/D

BM(NH)3821

LINNÉ, C. von  
C



5. 7. 9890

48. 27. v. 2.







CAROLI LINNÆI FIL.

IN HORT. ACAD. UPSAL. DEMONSTRATORIS

**DECAS PRIMA**

PLANTARUM RARIORUM  
HORTI UPSALIENSIS

SISTENS

*DESCRIPTIONES & FIGURAS*

PLANTARUM MINUS COGNITARUM.



*STOCKHOLMIÆ,*

Sumtu & Literis DIRECT. LAURENTII SALVII,  
1762.





CAROLI LINNÆI  
IN HORT. BOT. LUND. DEMONSTRATIONE  
DECAS TERCIA  
PLANTARUM RARIORUM  
HORTI UPSALIENSIS

SISTENS  
DESCRIPTIOVNES PICTURAS  
LITHOGRAPHICAS MINUS COMMUNES



STOCKHOLM

Sumptibus et Lit. J. B. Beckmanni & J. A. Salvii  
MDCCCXXXIII



*S:æ R:æ M:tis*  
SUMMÆ FIDEI VIRO,  
ILLUSTRISSIMO EXCELLENTISSIMOQUE  
COMITI,  
DOMINO ANDREÆ  
JOHANNI  
VON HÖPKEN,  
REGIS REGNIQUE SVECIÆ SENATORI,  
REGIÆ CANCELLARIÆ PRÆSIDI,  
ACADEMIÆ UPSALIENSIS CANCELLARIO,  
REG. ORD. EQUITI AC COMMENDATORI.

*Ad aram Clementiæ Tuæ, Excellentissime Comes, pri-  
mitias, quas possum, Plantarum Rariorum oblatu-  
rus, eo ardentius tutiusque confugere devotissimus ge-  
stio, quo illustriora Tui Clementissimi Sapiientissimique  
moderaminis vestigia letius reveretur Academia nostra.*



*Ter beatus dicar, si mihi, cum nomine paterno,  
pars modo gratiæ, qua Patrem meum, ab iis inde  
temporibus, quæ mens mea pia unquam repetere valet,  
clementer amplecti dignatus es, hereditate feliciter  
contingat.*

EXCELLENTISSIMI NOMINIS TUI

devorissimus cultor

CAROLUS C. LINNÆUS.



# LECTORI.

**D**etectis ante seculum plerisque Europæis plantis videbatur Res Herbaria summum attigisse fastigium; at vero mox referebantur Exoticarum terrarum Indiæque gazæ, et ad Europæorum notitiam perveniebant; scilicet *Indiæ Orientalis* per *van Rheede & Rumphium*; *Indiæ Occidentalis* per *Plumierium*, *Brownium*, *Jacquinium*; *Africane* per *Hermannum & Burmannum*; *Americæ Septentrionalis* per *Claytonium & Gronovium*; *Asiæ Borealis* per *Gmelinum*; *Orientalis* per *Tournefortium*, ne *Plukenetianos* thesauros loquar, quibus omnibus exercitus plantarum major evasit, quam quod facile a quoquam in ordine & memoria absque systemate retineri queat.

*Horti Botanici*, qui recentiori ævo, ad plerasque Celebriores Academias fuere instituti, mirum in modum scientiam nostram sublevarunt, in quibus plurimas species congeneres una intueri, easdem inter se conferre, differentias & reliquas earum proprietates eruere, et quod palmarium est, intimiorem cum raris plantis familiaritatem inire licet; dum in his hortis ditandis toti sunt Botanici & per amicos ex dissitis regionibus sibi plantas quotannis comparant, contingit sæpe, ut obtineant plantam rarissimam, cujus ne vestigium in ampla Re Herbaria occurrat, quæque nimis peregrina apud nos semina ferre recusat, adeoque brevi transit & oblivioni traditur, vel ita fugitivis oculis adspicitur, ut ejus idea vix ad nepotes propagari queat.



Hinc operæ pretium duxi, quotannis Decuriam Plantarum Rariorum emittere, editissimo Horto Academico Upsalienſi lectam, eamque deſcriptam & qualitercunque primis lineis adumbratam, publico Botanicorum ſiſtere.

Deſcriptiones adornavi quantum licuit adcuratas, aptis artis terminis determinatas, nec inanibus vocabulis prolixas, cum vero nulla deſcriptio, utut adcurata, tam vividam relinquat plantæ ideam ac figura, tentavi figuris, ut dicuntur, fundamentalibus plantas meas adumbrare, ad imitationem *Fuchſii*, *Cluſii*, *Plumierii* aliorumque, ne Botanicorum crumenam pretioſiſſimis iconibus exhaurirem, quibus Rēs Herbaria hodie ornata fulget, nescio an magis in damnum & luxum artis? an in ejusdem verum augmentum?

Horti Upsalienſis alterum tomum edere dudum apud me conſtitui, cum vero plantarum plurium deſcriptiones etiamnum deficiant, ſatius duxi, deſcriptiones rariorum primum emittere.

In hac Decuria Lectori offero plantas, quas apud nullum delineatas vidi, in quibus

*ETHULIA* planta magna & ſingularis ſoſculis ſuis diſtantibus, a *Conyzis* diverſa defectu Pappi.

*NOLANA* a recentiſſimis pro *Atropæ* ſ. *Belladonnæ* ſpecie habita, cum qua habitu ſatis convenit, ſed etiam ab ea toto cœlo diverſa ſeminibus quinque nudis diſtinctis, receptaculo more *Asperifoliarum* immerſis.

*MERCURIALIS AMBIGUA* quam miror omnibus Botanicis latuiſſe, licet europæa ſit, forte ad ſexum non attenderunt.



*SOLANUM RADICANS* Solani quercifolii, germana soror & popularis, sed & ab eo & ab omnibus congeneribus caule radicante distincta.

*ASTRAGALUS CHINENSIS* soror Astragali gallegiformis, e China ad nos advecta, peculiaribus suis leguminibus diversissima.

*HEDYSARUM JUNCCEUM* foliis Cleomes. ornithopodioidis, floribusque subumbellatis dignoscendum.

*LITHOSPERMUM DISPERMUM* feminibus quidem binis cum Cerinthe convenit, at flos & totus habitus Lithospermi arvensis, nec femina bilocularia sunt.

*TRIPSACUM HERMAPHRODITUM* cujus omnes flores structura exacte referunt flores masculos Tripfaci dactyloidis, sed huic omnes hermaphroditi.

*ZYGOPHYLLUM ALBUM* affine videtur Zygo-phyllo coccineo, sed nostri flores albi & fructus longe alius ab illo, quod legit Shavvius.

*SENECIO VARICOSUS* singularis rugis paginae superioris & colore rubro inferioris foliorum; floruit apud nos & absque maturis feminibus perit.

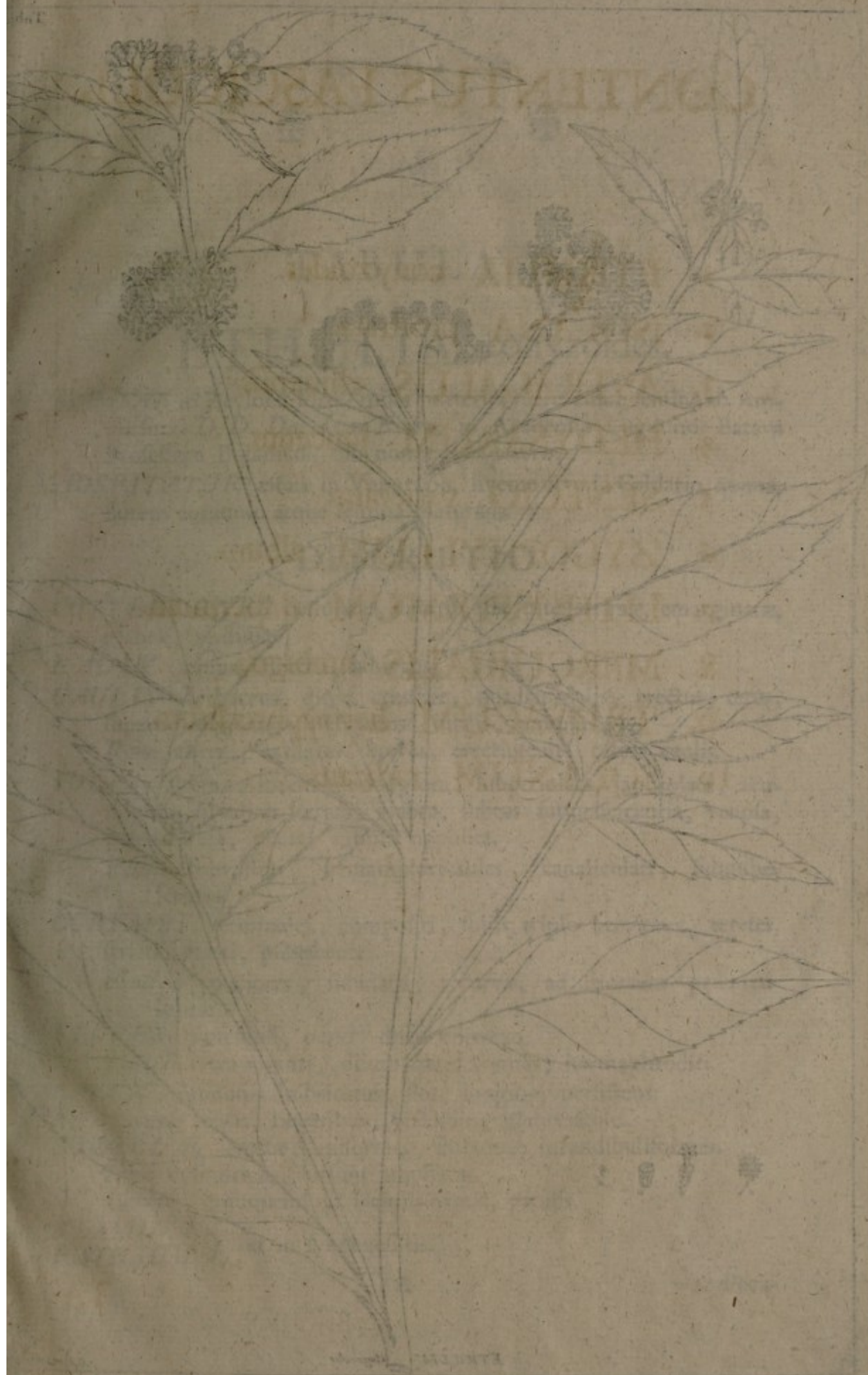
Si hæc placuisse Lectori Benevolo intellexero, quotannis ejusmodi fasciculum edere decrevi.



# CONTENTUS FASCICULI.

1. ETHULIA conyzoides.
2. NOLANA prostrata.
3. ASTRAGALUS chinensis.
4. HEDYSARUM junceum.
5. SENECIO varicosus.
6. ZYGOPHYLLUM album.
7. LITHOSPERMUM dispernum.
8. MERCURIALIS ambigua.
9. TRIPSACUM hermaphroditum.
10. SOLANUM radicans.













# TABULA I.

## ETHULIA conyzoides.

*HABITAT* in Zeylona forte? missa præterita fuere æstate semina ab Amplissimo *D. D. David van Royen*, in Academia Lugduno-Batava Professore Botanico, sub nomine *Eupatorii*.

*HOSPITATUR* æstate in Vaporario, hyeme vero in Caldario, annua, florens autumnno atque semina maturans.

### DESCRIPTIO.

*COTYLEDONES* petiolatæ, subrotundæ, integerrimæ, emarginatæ, glabræ, minimæ.

*RADIX* annua, fibrosa, albicans.

*CAULIS* herbaceus, digiti crassitie, quadripedalis, erectus, teres, superne angulatus, pubescens, inanis, ramosus.

*Rami* alterni, axillares, breves, erectiusculi; cetera caulis.

*FOLIA* alterna, interstitiis longiora, subpetiolata, lanceolata, acuminata, æqualiter serrata, glabra, subtus subpubescentia, venosa, patentissima, plana; infima opposita.

*Petoli* brevissimi, semiamplexicaules, canaliculati, subpubescentes.

*CORYMBI* terminales, compositi, foliis triplo breviores, teretes, striati, erecti, pubescentes.

*Bractee* pauciores, subulatæ, recurvæ, ad exortum pedunculorum.

*FLORES* flosculosi, parvi: disco convexo.

*Flosculi* ultra viginti, dilute cærulescentes, hermaphroditi.

*CALYX* communis imbricatus, flore longior, persistens:

Squamis acutis, linearibus, viridibus, glabriusculis.

*COROLLÆ* erectæ, uniformes, distantes, infundibuliformes.

*Tubus* cylindricus, sursum ampliatus.

*Limbus* quinquefidus: laciniis ovatis, patulis.

*STAMINA*

*PISTILLUM*

) ut in syngenesistis.



**SEMINA** obconica, angulata, fulcata, truncata, nuda (absque pappo), glabra, parva.

**RECEPTACULUM** subconvexum, nudum.

**OBSERVATIO.** *Planta* statura exacte cum Baccharide seu Conyza convenit.

*Fructificatio* vero cum Eupatorio et Agerato plurimis concordat, differt vero evidentissime ab omnibus his quatuor eo, quod omni pappo careant semina.

Peculiaris etiam eo quod radices ad basin caulis exserat, quod rarissimum in annua planta.

**FOLIA** svaveolentia sunt. Calorem maxime amat, ubi folia ovato-lanceolata acquirit.

## EXPLICATIO TABULÆ.

Tabula ostendit plantam nuper florentem.

- Fig. a. Calyx parte exteriori visus.  
 b. Flos cum germine (a) et corolla (b) microscopio visus.  
 c. Semen absque corolla microscopio visum.  
 d. Semen magnitudine naturali.

# NOLANA

DESCRIPTIO







## TABULA II.

## NOLANA prostrata.

**HABITAT** - - - - Patria hujus omnino me fugit, nisi sit Hispania. Missa fuit præterito vere ab Amplissimo D. D. *David van Royen*, in Academia Lugduno-Batava Professore Botanico, sub nomine *Belladonnæ humifusæ, flore violaceo, hispanicæ*.

**HOSPITATUR** sub Dio, annua, optime florens atque semina maturans. Planta adhuc tenera in vaporario habenda est.

**NOMEN.** Cum absolute hæc planta novum constitueret genus, eam Parens Carissimus Nolanam nominavit, a Nola s. Campanula derivatum.

## DESCRIPTIO.

**COTYLEDONES** petiolatæ, lineares, integernimæ, obtusæ, carnosæ, micantes.

**RADIX** simplicissima, filiformis, sæpe tripedalis, nigricans.

**CAULIS** pedalis, herbaceus, prostratus, teretiusculus, glaberrimus, punctis albis adpersus, ramosus.

*Rami* alterni, inferiores longitudine caulis.

**FOLIA** alterna, gemina, reflexa, petiolata, rhombeo-ovata, integerrima, obtusa, subcarnosa, pollicaria, subpapulosa, lævia, plana, venosa, inæqualia: alterno folio majore, alterno minore.

*Petoli* ancipites, foliis vix breviores, cauli adnati, glabri, superiorum foliorum vage ciliati.

**PEDUNCULI** laterales, solitarii, patentiusculi, pollicares, uniflori, teretes, sursum crassiores, pilosi.

**FLORES** interi.

**CALYX** *Perianthium* monophyllum, quinquepartitum, quinqueangulare: angulis basi gibbis; pubescens, persistens, basi carnosum.

*Lacinie* lanceolato-ovatæ, erectæ, adpressæ, marginibus versus basin reflexis.

**COROLLA** monopetala. *Petalum* patenti-campanulatum.

*Tubus* calyce vix longior, pentagonus, sursum ampliatus.

*Limbus* erecto-patulus, quinquefidus, æqualis:

*Laciniis* latis, ovatis, planis, integris; disco elevato obtuso, ciliato.





**STAMINA** *Filamenta* quinque, medio Tubi inserta, Corollæ longitudine, erecta, subulata, basi villosa.

*Antherae* erectæ, parvæ, triangulares.

**PISTILLUM** unicum. *Germina* quinque, ovata.

*Stylus* unicus, e centro inter germina, erectus, filiformis, staminibus brevior.

*Stigma* obtusum, compressum, crassiusculum.

**PERICARPIUM** nullum. Calyx semina in sinu fovens, lateribus tegens, apice apertus

**SEMINA** quinque, cortice succoso tecta, oblique acuminata, bilocularia.

**RECEPTACULUM** carnosum, cui immersa semina sunt.

**COLOR:** *Caulis* viridis maculis purpurascentibus, uti et *Petioli*. *Folia* obscure viridia. Calyx dilute purpureus. *Corolla* dilute cærulea, fauce venosa: venis atropurpureis. *Filamenta* purpurea. *Antherae* nigro-cærulescentes. *Pistillum* album, germine nigro. *Receptaculum* rubrum.

**Observatio.** Ordine Naturali cum *Asperifoliis* maxime convenit: nempe seminibus paucis, nudis, bilocularibus (ut in *Cerinthæ*), capite viperino insertis. Affinitas vero non minor ex foliis geminis succulentis cum *Luridis*, ut *Atropa* et *Physalide*.

## EXPLICATIO TABULÆ.

Fig. a. Calyx apertus cum seminibus.

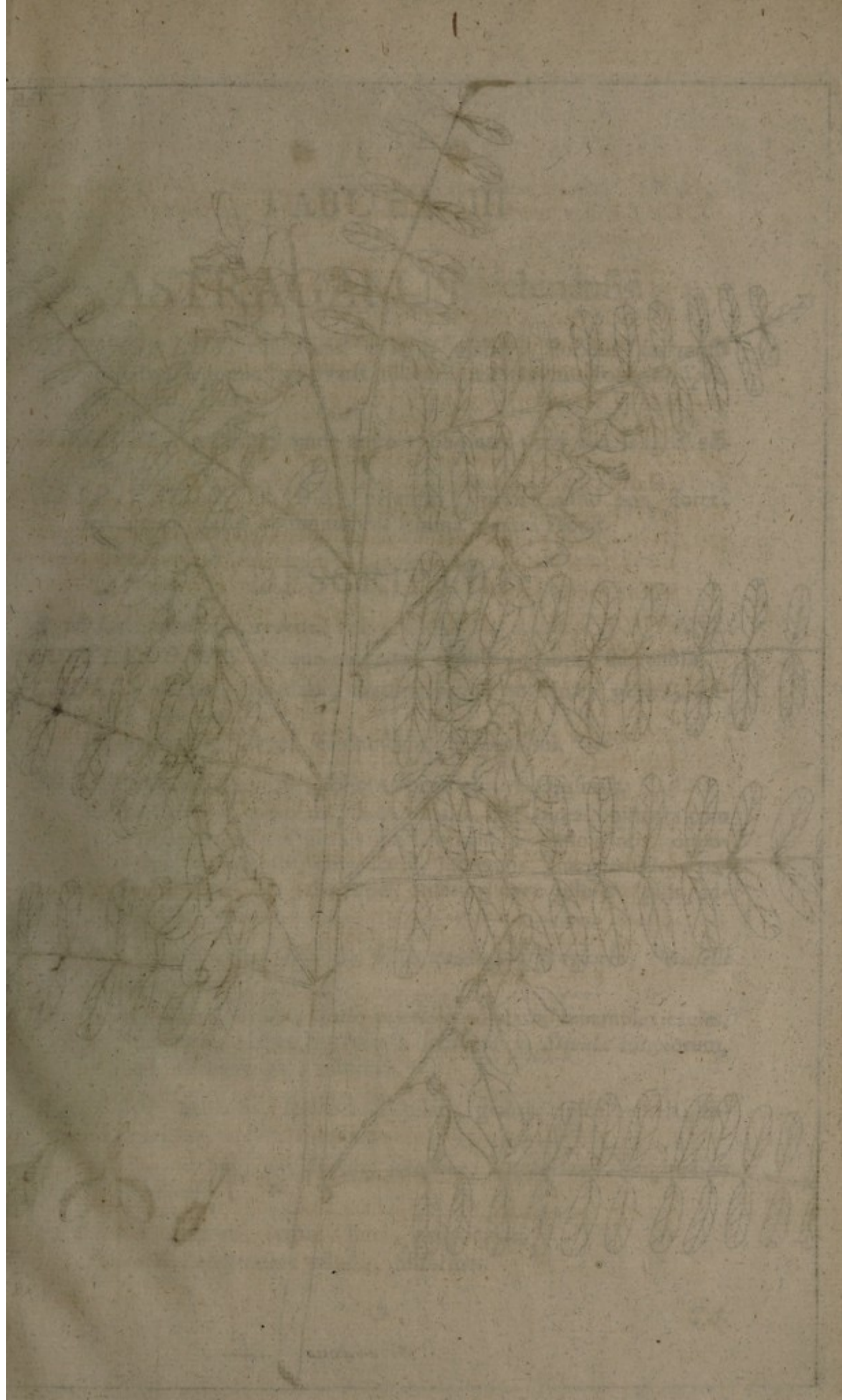
b. Calyx cum receptaculo, in quo foveæ seminum videntur.

c. Semen magnitudine naturali.

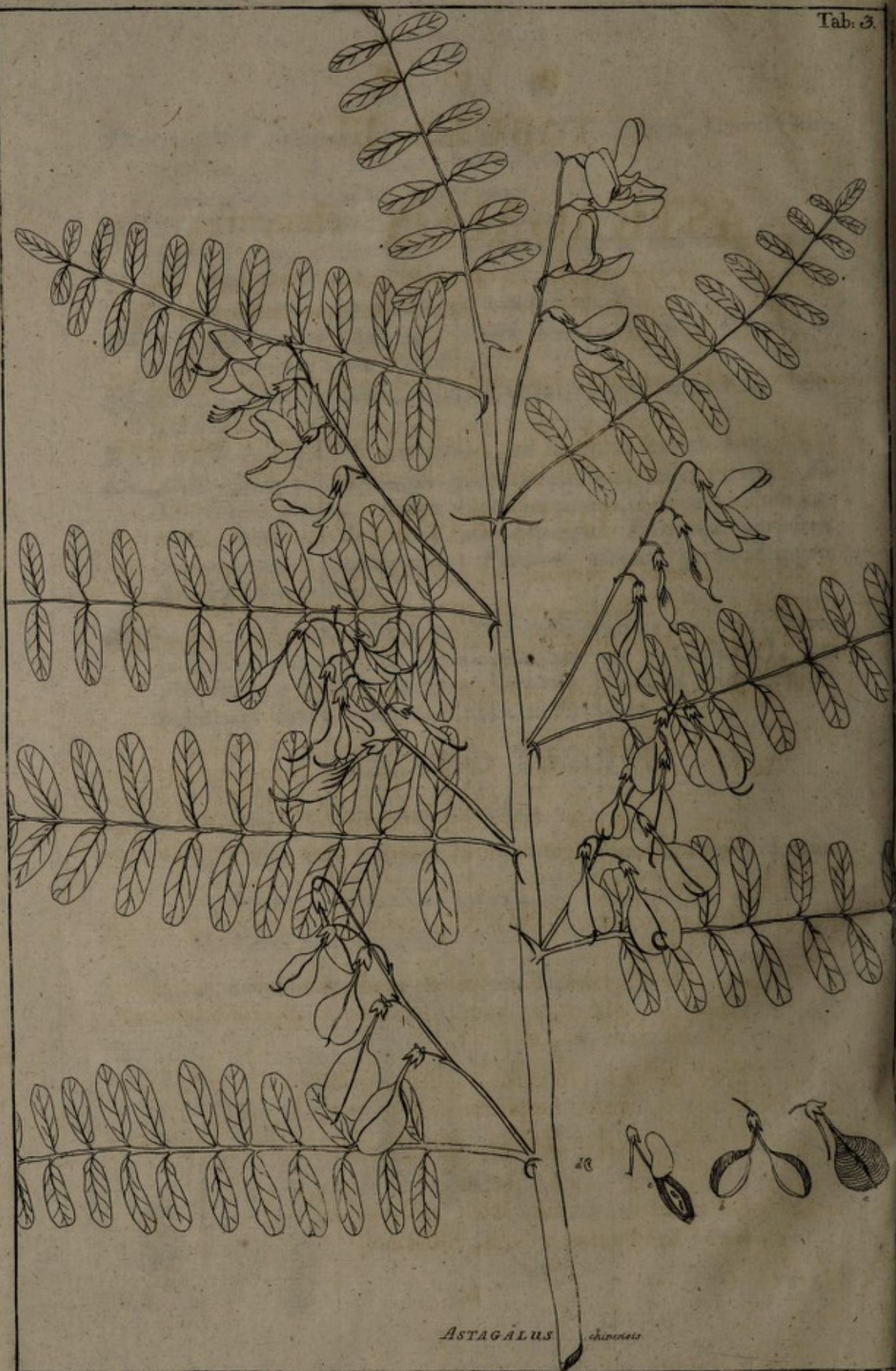
d. Calyx exterius visus.

e. Germen stylus atque stigma Floris.









*ASTAGALUS chinensis*



## TABULA III.

## ASTRAGALUS chinensis.

*ASTRAGALUS* caulescens strictus glaber, floribus racemosis pendulis, leguminibus ovatis inflatis utrinque mucronatis. *Spec. plant. edit. 2da.*

*HABITAT* in China, unde anno 1760 inter varia alia semina advenit.

*HOSPITATUR* sub Dio, perennis; primo anno non floret, sed altero versus autumnum & semina matura reddit.

## DESCRIPTIO.

*RADIX* tuberosa, repens.

*COTyledones* oblique-oblongæ, obtusæ, glabræ, subvenosæ.

*CAULIS* erectus, tripedalis, crassitie pennæ anserinæ, glaber, sulcatus, ramosus.

*Rami* alterni, breves, erectiusculi, patentissimi.

*FOLIA* seminalia ternata: foliolis obcordatis, retusissimis.

*Caulina* alterna, petiolata, horizontalia, spithamæa, pinnata cum impari: foliolis ultra viginti, brevissime petiolellatis, oppositis, patentibus, lanceolatis, subretusis, integerrimis; pagina superiore glaberrimis, inferiori vero pilosis: pilis adpressis; venosis.

*Petioles* canaliculati, glabri, foliis quadruplo breviores; *Petiolelli* brevissimi.

*Stipulæ* duæ, laterales, dorso petioli coadunatæ, subamplexicaules, subulatæ, glabræ, patentès s. subrecurvæ. *Stipulæ* foliolorum, ad infimum par, minimæ.

*RACEMI* axillares, solitarii, angulati, glabri, apice aristati, foliis breviores, erecti, simplices.

*Bractææ* ad singulum florem, solitariae, lanceolatæ, longitudine pedicelli.

*FLORES* secundi, cernui, lutei, pedunculati.

*Pedunculi* longitudine calycis, filiformes.



**CALYX** subcampanulatus, quinquefidus, viridis, basi squamis duabus s. tribus acutis parvis tectus. *Dentibus superioribus* minoribus, divaricatis.

**COROLLA** papilionacea, lutea.

*Vexillum* oblongum, erectum, lateribus reflexum, emarginatum.

*Alæ* vexillo carinaque dimidio breviores obliquæ.

*Carina* emarginata, compressa.

**STAMINA** Filamenta diadelphea, pallida. *Antheræ* purpurascences.

**PISTILLUM.** *Germen* pedicellatum, cylindricum, supra sulcatum.

**LEGUMINA** nutantia, stipitata: stipite calyce longiore, ovato-globosa, inflata, subrus et supra compressiuscula, lateribus vero gibba, glabra, transversim striis rugosis elevatis sulcata, acuminata, lutescentia, cartilaginea, bilocularia: dissepimentis binis, margine superiore solutis.

**SEMINA** quatuor aut quinque in unoquoque loculamento Leguminis, reniformia, fusca.

**OBSERVATIO** *Planta* omnibus suis partibus & statura refert

*Astragalum galegiformem*; differt vero præcipue leguminibus suis.

*Color.* Calyx viride-lutescens.

*Vexillum* luteum, basi intus striis viridibus striatum.

*Alæ* albæ apicibus luteis uti & Carina.

*Flores* ad finem florentiæ albi evadunt.

*Variat* hæc nostra planta Racemis ex axilla folii binis.

*Rami* exeunt ad inferiorem partem caulis s. aliis in locis, ubi nulli exeunt Racemi, quod rarius.

## EXPLICATIO TABULÆ.

Tabula ostendit supremam partem caulis.

**Fig.** a. Legumen maturum cum rugis transversalibus.

b. Leguminis dissepimenta.

c. Legumen dissepimento retrofracto.

d. Semen.



199  
TABULA IV

DIAGRAMMATA

DISC

CHILIDIV





HEDYSARUM *juncatum*

204



## TABULA IV.

## HEDYSARUM junceum.

*HEDYSARUM* foliis ternatis lanceolatis, leguminibus uniarticulatis monospermibus rhombeis, pedunculis lateralibus umbellatis. *Spec. plant.* edit. 2:da.

*HABITAT* in India: Semina hujus a Cl. D:no David van Royen anno 1761 missa fuere.

*HOSPITATUR* in Frigidario, perennis; floret mense Septembri & semina matura perficit.

## DESCRIPTIO.

*RADIX* perennis.

*CAULIS* herbaceus, bipedalis, junceus, virgatus, teres, subsulcatus, glaber, versus apicem subpubescens, ramosus.

*Rami* longitudine & structura caulis, alterni, pauciores.

*FOLIA* alterna, petiolata, reflexa, ternata: *foliolis* lanceolatis, petiolellatis, glabris, integerrimis, obtusiusculis, cum acumine acuminatis, infimis duobus oppositis, brevius petiolellatis, unde brevioribus.

*Petioles* longitudine foliorum, semiteretes, glabri.

*STIPULÆ* laterales, persistentes, subulatæ, erectæ dein patentēs, brevissimæ, purpurascētes.

*RACEMI* axillares, erecti, pauciflori, aphylli, foliis paulo longiores, pedunculati.

*Pedunculi* petiolis duplo longiores, filiformes, glabri. *Pedicelli* ejusdem figuræ.

*FLORES* ad summum octo, geminati, erecti, pedicellati.

*Bractee* parvæ, ovatæ, vix manifestæ.

*CALYX* viridis: *laciniis* acutis, tribus superioribus approximatis, inferioribus duabus divaricatis.

*COROLLA* papilionacea, alba:

*Vexillum* reflexum, latum, subrotundum, vix emarginatum, basi striis sanguineis striatum.



*Alæ* ovatae, apice rotundatae;

*Carina* apice ad medium bifida: lobis rotundatis.

**STAMINA:** *Filamenta* pallida, diadelpa. *Antheræ* lutescentes.

**LEGUMEN** ovatum, compressum, mucronatum, monospermum, calyce compresso vix majus.

**SEMINA** solitaria, flavescentia, oblonga, magnitudine Leguminis.

**OBSERVATIO** cum Planta primum verno tempore excresecit, habet Caules magis pubescentes, plures, simpliciores, purpureos & fere sanguineos, æstate virides sunt; folia infima simplicia & non ternata, purpurascencia.

## EXPLICATIO TABULÆ.

Tabula ostendit dimidiam partem caulis.

**Fig. a.** Florem.

**b.** Calycem cum legumine.

**c.** Legumen.

**d.** Semen.







Tab: 5



SENECIO varicosus



TABULA. V.

SENECIO varicosus.

*SENECIO* corollis revolutis, foliis ovatis petiolatis dentatis puculato-varicosis. *Spec. plant.* edit. 2:da.

*HABITAT* in Ægypto, unde semina præterlapsa æstate missa fuere a D. D. Roquè.

*HOSPITATUR* in Caldario, annuus, floruit, semina vero non maturuerunt.

DESCRIPTIO.

*RADIX* annua, fibrosa.

*COTYLEDONES* duæ, petiolatæ, ovatæ, integerrimæ, glaberrimæ.

*CAULIS* herbaceus, palmaris, erectus, teretiusculus, pilosus: pilis raris; purpurascens, nitens, simplicissime ramosus.

*Rami* alterni, breves, patentes, tres s. quatuor.

*FOLIA* alterna, approximata, petiolata, ovata s. oblonga, obtusiuscula, serrata: serraturis remotis, validis, paucioribus; crassiuscula; *pagina superiore* obscure viridia, puculata s. varicosa: varicibus anastomosantibus, scabris, pilosis: pilis albis, mollibus; *pagina inferiore* sanguineo-violacea, venosa, glabra, lacunosa; pollicaria, patentia.

*Petioles* foliis dimidio breviores, semiamplexicaules, glaberrimi, nitentes, canaliculati, ciliati.

*PEDUNCULI* terminales, solitarii, uniflori s. biflori, longitudine fere caulis, filiformes, erecti, pilosi: pilis raris; purpurascens.

*FLOS* compositus, radiatus, erectus, purpurascens.

*CALYX* cylindricus, æqualis, calyculatus: squamis quinque, acutis, remotis, brevibus.

*COROLLA*. *Radius* constans sedecim s. viginti flosculis ligulatis; corollulis revolutis, apice trilobis, albido-purpurascens, subtus violaceis.



*Discus* constans Flosculis plurimis, dilute purpureis, infundibuliformibus, quinquefidis.

**STAMINA & PISTILLA** lutea.

**SEMINA** ovata, glabra; pappo simplicissimo, albo.

## EXPLICATIO TABULÆ.

Planta magnitudine naturali.

Fig. a. Flos disci.

b. Semen.

## DESCRIPITIO

**RADIX** annua, fibris  
**CAULIS** herbaceus, palmatus, erectus, teretiusculus, pilosus; pi-  
 lis raris; purpureis, nitens, simplicissimis ramulis.  
**RAMI** alterni, breves, pauci, nec s. duriores.  
**FOLIA** alterna, approximata, parvula, ovata s. oblonga, obtu-  
 sula, serrata; serraturis fimbriatis, validius, paucioribus; crassius-  
 cula; pagina superiore obtusius trilobata, pinnatifida s. varicosa; vari-  
 cibus anastomosantibus, lobis, pinnis; pilis albis, mollibus;  
 pagina inferiore lanugine violacea, venosa, glabra, lacunosa; pol-  
 licaria, hirsuta.  
**PETIOLUS** foliis dimidio brevior; semiantrorsus, glaberrimus;  
 nuncius, canaliculatus, ciliatus.  
**PEDUNCULUS** terminalis, solitarius, unilobus s. bifidus, longius-  
 culus s. brevis, filiformis, erectus, pilosus; pilis raris; purpureis.  
**FLOS** compositus, radiatus, erectus, purpureus.  
**CAULIS** cylindricus, apertus, calyculatus; apertus quinque-  
 lobus, brevior.  
**COROLLA** tubulosa, lobata s. ligulata; lobis s. ligulis  
 corollae revolutis, apice trilobis, albis s. purpureis;  
 lobis violaceis.







Tab. 6.



*ZYGOPHYLLUM album*



TABULA VI.

ZYGOPHYLLUM album.

**ZYGOPHYLLUM** foliis petiolatis, foliolis clavatis petiolo minoribus,  
**HABITAT** in Ægypto, unde missa semina anno 1760. a *D<sup>no</sup>*  
*Doctore Roque*.

**HOSPITATUR** hyeme in Caldario, æstate vero in Vaporario.  
Frutex per totam æstatem florens, nondum semina maturuerunt,  
sed propagatus fuit per malleolos in olla (terra arenacea imple-  
ta) impositos; a nimia aqua cavendum, ne putrescat, quod fa-  
cile accidit.

DESCRIPTIO.

**RADIX** fibrosa.

**CAULIS** fruticosus, pedalis, laxis, teres, articulatus, carno-  
sus (ut in Salicornia), glaber, lutescens, ramosissimus.

*Rami* oppositi, alterni longiores, distichi, sursum versi, fasti-  
giati, virides. *Ramuli* alterni.

**FOLIA** opposita, horizontalia, lateraliter reflexa, petiolata, con-  
jugata: *foliolis* divaricatis, clavatis, compressiusculis, obtusissi-  
mis, carnosus, canescentibus (præsertim junioribus), petiolo vix  
brevioribus.

*Petioli* clavati, depressiusculi, carnosus, apice truncati, longitu-  
dine fere articulorum, patentes, inserti.

*Stipule* binæ, laterales, cauli adpressæ, minimæ, ovatæ, canæ.

**PEDUNCULI** ramei inter stipulas uniuscujusve folii, e latere su-  
periore solitarii aut gemini, breves, uniflori, teretes, clavati.

**FLORES** erectiusculi, parvi, inferi.

**CALIX** pentaphyllus, corolla brevior, foliolis inæqualibus: duobus  
exterioribus minoribus, canis; interioribus, glabris, albis, costa  
purpurascens; concavis, ovatis, obtusis.

**COROLLA** alba, pentapetala: *Petala* ligulata, erecto-patentia: *Un-*  
*guibus* teretiusculis, incurvis; *Laminis* obovatis, revolutis, api-  
cibus crenatis.

*Nectarium* decaphyllum: *Squamis* incurvis, apice inflexis &  
crenatis, hyalinis, oblongis, pagina exteriori versus basin fi-  
lamento adnatis.



**STAMINA.** *Filamenta* decem, subulata, erecta, alba, alterna minora. *Antheræ* erectæ, cordatæ, compressæ, luteæ.

**PISTILLUM.** *Germen* quinquangulare, subrotundum, canescens, insitens *Receptaculo* glaberrimo, multangulari, depresso, germinis latiore.

*Stylus* filiformis, versus apicem curvus. *Stigma* simplex.

**PERICARPIUM.** Capsula obtuse quinquangularis, retusa, brevissima. Maturam non vidi sed solummodo rudimentum, quod hic describo.

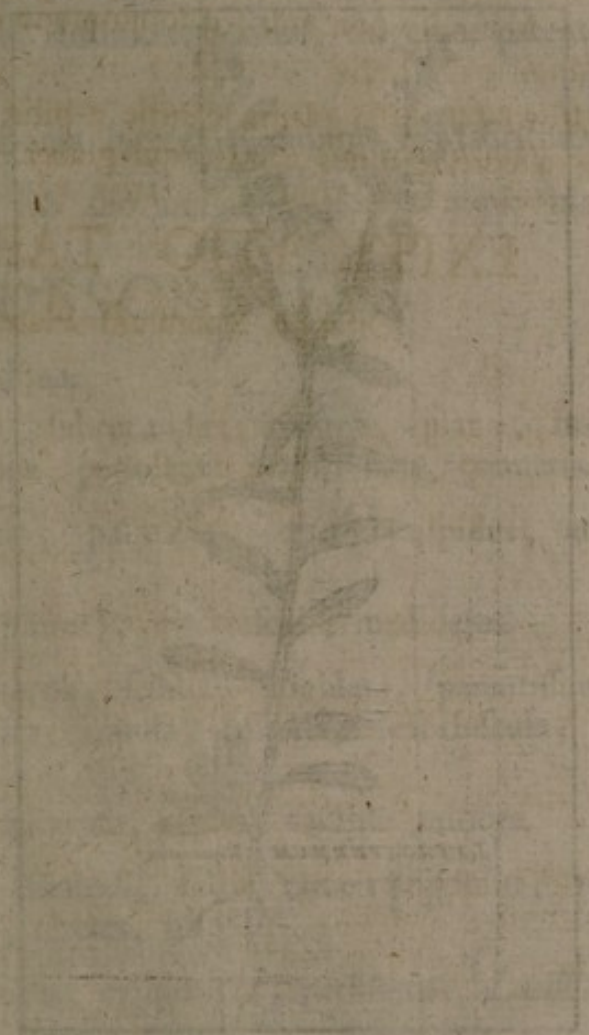
**OBSERVATIO** tota planta canitie e pilis cauli appressis tegitur, excepto cortice ipsius caulis, qui glaber.

## EXPLICATIO TABULÆ.

Ostendit Ramulum Plantæ.



# LEUCOSTERNA



LEUCOSTERNA, a genus of plants in the family *Scrophulariaceae*. It is characterized by its slender, upright stems, opposite leaves, and small, tubular flowers. The genus is named in honor of the naturalist, *Leucosternus*.

The plants of this genus are commonly found in the mountainous regions of the Himalayas and the Andes. They are known for their medicinal properties, particularly in the treatment of various ailments. The leaves are often used as a tea, while the flowers are used in traditional remedies.



Tab. 7.



*LITHOSPERMUM* *dispernum*

6 1 2



## TABULA VII.

LITHOSPERMUM disper-  
mum.

*LITHOSPERMUM* seminibus duobus, calycibus patentibus. *Spec. plant. ed.*

*HABITAT* in Hispania inter Gaditanum & Madritium.

*HOSPITATUR* sub dio annum, florens atque maturans.

## DESCRIPTIO.

*RADIX* fibrosa, annua.

*COTyledones* subrotundæ, integræ, planæ, horizontales; crassiusculæ, scabræ, petiolatæ: *petiolis* latis, connatis.

*CAULIS* herbaceus, palmaris, teres, hispidus, erectus, ramosus.

*Rami* bini (vix plures), erectiusculi, mediocres.

*FOLIA* *Caulina* alterna, sessilia, lingulata, patentissima vel recurva, canaliculata, obtusa, hispida, scabriuscula, pollicaria, avenia.

*Ramea* lanceolata, acuta, erecta, caulinis minora.

*FLORES* alterni, secundi, foliis rameis oppositi, pedunculati. *Pedunculi* breves, teretes, hispidi.

*CALYX* quinquepartitus, cylindricus, persistens: *Lacinie* subulatæ, rectæ, hispidae, corolla parum breviores,

*COROLLA* monopetala, albo-cæruleascens, minuta, calyce vix longior: *Tubus* teres; *Limbus* planiusculus, quinquefidus. *Fauce* pervia.

*STAMINA* quinque, brevissima, ut vix nudis oculis conspicienda sint.

*PISTILLUM.* *Germina* duo. *Stylus* filiformis, staminibus brevior.



*PERICARPIUM* nullum, sed ejus loco *Calyx fructus* magnus:  
*foliis* linearibus, incurvaris, apice conniventibus; semina in sinu  
 fovens.

*SEMINA* duo, ovata, acuminata, lævia, convergentia.

## EXPLICATIO TABULÆ.

Tabula ostendit plantam magnitudine naturali.

Fig. a. Florem cum calyce.

b. Semen.



THE NATIONAL ANTHROPOLOGICAL ARCHIVES

UNIVERSITY OF CALIFORNIA, BERKELEY

1155 UNIVERSITY AVENUE, BERKELEY, CALIF. 94720-1388

TEL: (415) 848-5000 FAX: (415) 848-5001

WWW.NAARCHIVES.ORG

1999-2000

1999-2000

1999-2000

1999-2000

1999-2000

1999-2000

1999-2000

1999-2000

1999-2000

1999-2000

1999-2000

1999-2000

1999-2000

1999-2000

1999-2000

1999-2000

1999-2000





MERCURIALIS *androgyna*



## TABULA VIII.

## MERCURIALIS ambigua.

*MERCURIALIS* caule brachiato, foliis glabriusculis, floribus verticillatis: femineo masculisque.

*HABITAT* in Hispania; præsertim in muris urbis Gaditani & Gibraltaricis, et in montibus extra urbes nominatas, unde semina apportata fuere a *D:ño Fredr. Logie* & postea a *D:ño Claudio Alströmer*.

*HOSPITATUR* sub dio, annua, florens & semina maturans.

## DESCRIPTIO.

*RADIX* fibrosa, annua.

*CAULIS* herbaceus, spithameus, erectus, tetragonus; glaberrimus, ad radicem simplicissime ramosus.

*Rami* simplicissimi, paucissimi, oppositi, breves, patentes.

*FOLIA* opposita, horizontalia, petiolata, cordato-ovata, æqualiter ferrata: ferraturis paucioribus, remotis; obtusiuscula, ciliata, utrinque glabra, venosa, plana. *Ramea* minus petiolata, lanceolata.

*Petoli* canaliculati, erectiusculi, glaberrimi, foliis triplo breviores.

*Stipule* binæ, laterales, deciduæ, lanceolatæ, erectæ, minimæ.

*Glandulæ* quatuor, sub basi foliorum, duæ ad singulum latus unica altera majore, pyriformes; glabræ, minimæ.

*FLORES* axillares, plures, conferti, propriis pedicellis pedicellati: femineus unicus; masculi plures laterales.

*Pedunculi* uniflori, breves, teretes, erecti.

*FLORES* axillares, pedunculati. *Femineus* unus, primum erumpens.

*Masculi* tres aut quatuor ex una eademque axilla cum Femineo.

*Pedunculi* brevissimi, teretes, glabri, uniflori.

\* *FLOS* *Masculus*:

*CALYX* *Perianthium* patens, pallidum, tripartitum: *laciniis* ovatis, acutis, integris, glabris, vix concavis.

*STAMINA* *Filamenta* novem s. undecim, subulata, subæqualia, longitudine calycis, pallida.



*Antheræ* didymæ: lobis patentibus, compressis, canaliculatis, viride-flavescentibus.

**\*\* FEMINEUS:**

*CALYX* ut in Masculo, sed minor.

*Nectaria* duo, longitudine germinis, cujus fulco impressa, subulata.

*PISTILLUM* *Germen* (vid. Capsula) viride. *Stylus* nullus. *Stigmata* duo, reflexa, hispida, alba.

*CAPSULA* scrotiformis, compressa, apice truncata, lateribus glaberrima & fulco exarata, angulis hispidis

*OBSERVATIO* simillima *M. annuæ* sed differt evidentissime, cum Flores omnes propriis pedicellis pedunculati sint, & non in Racemum dispositi.

Præterea tota planta nitidior; Foliis latioribus, serraturis magis acutis & ciliatis, Capsulis magis hispidis, apicibus truncatis neque rotundatis.

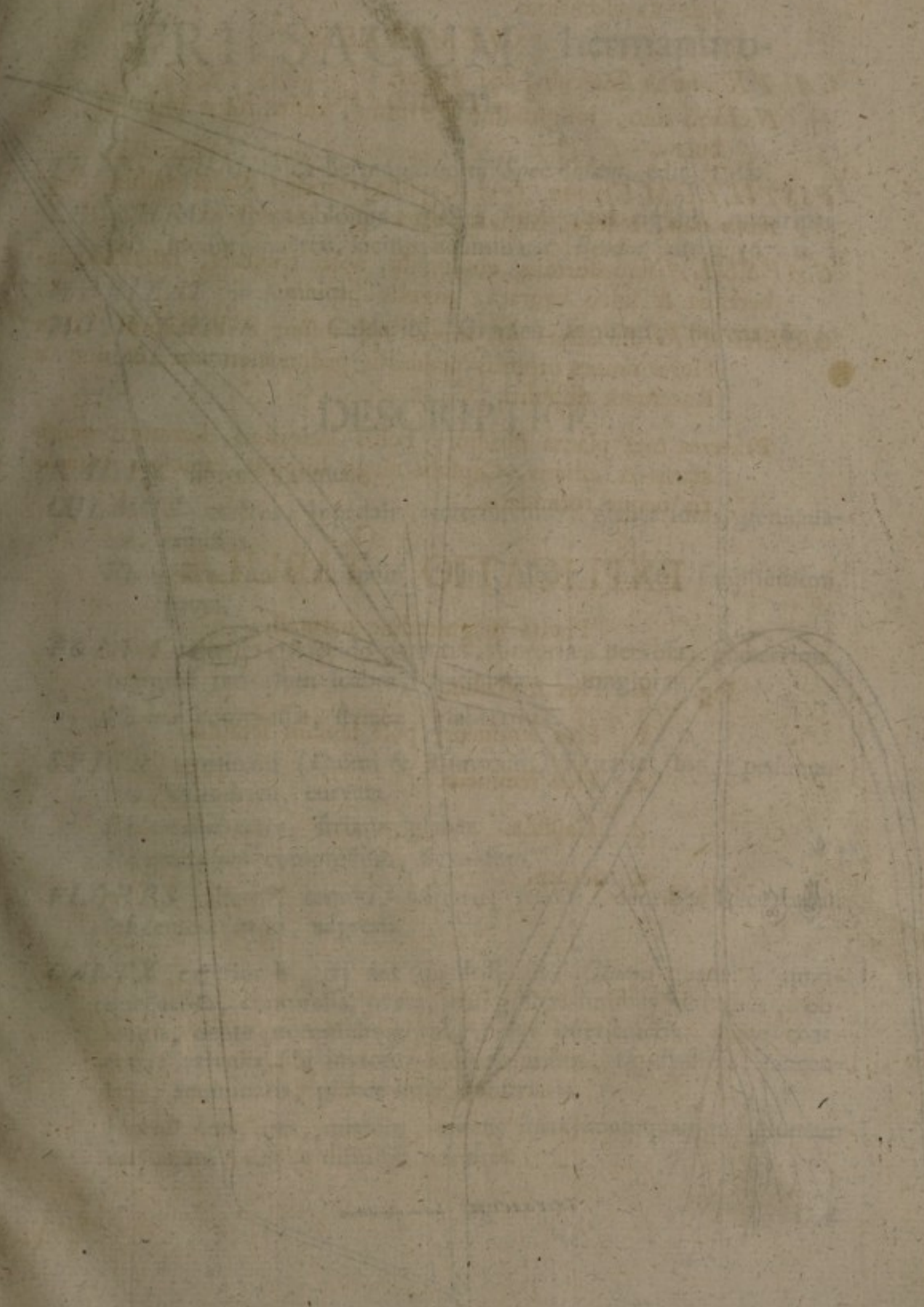
## EXPLICATIO TABULÆ.

Planta magnitudine naturali.

- Fig.**
- a. Flos masculus.
  - b. Flos femineus, post lapsum seminis.
  - c. Flos femineus.
  - d. Capsula.
  - e. Semen.



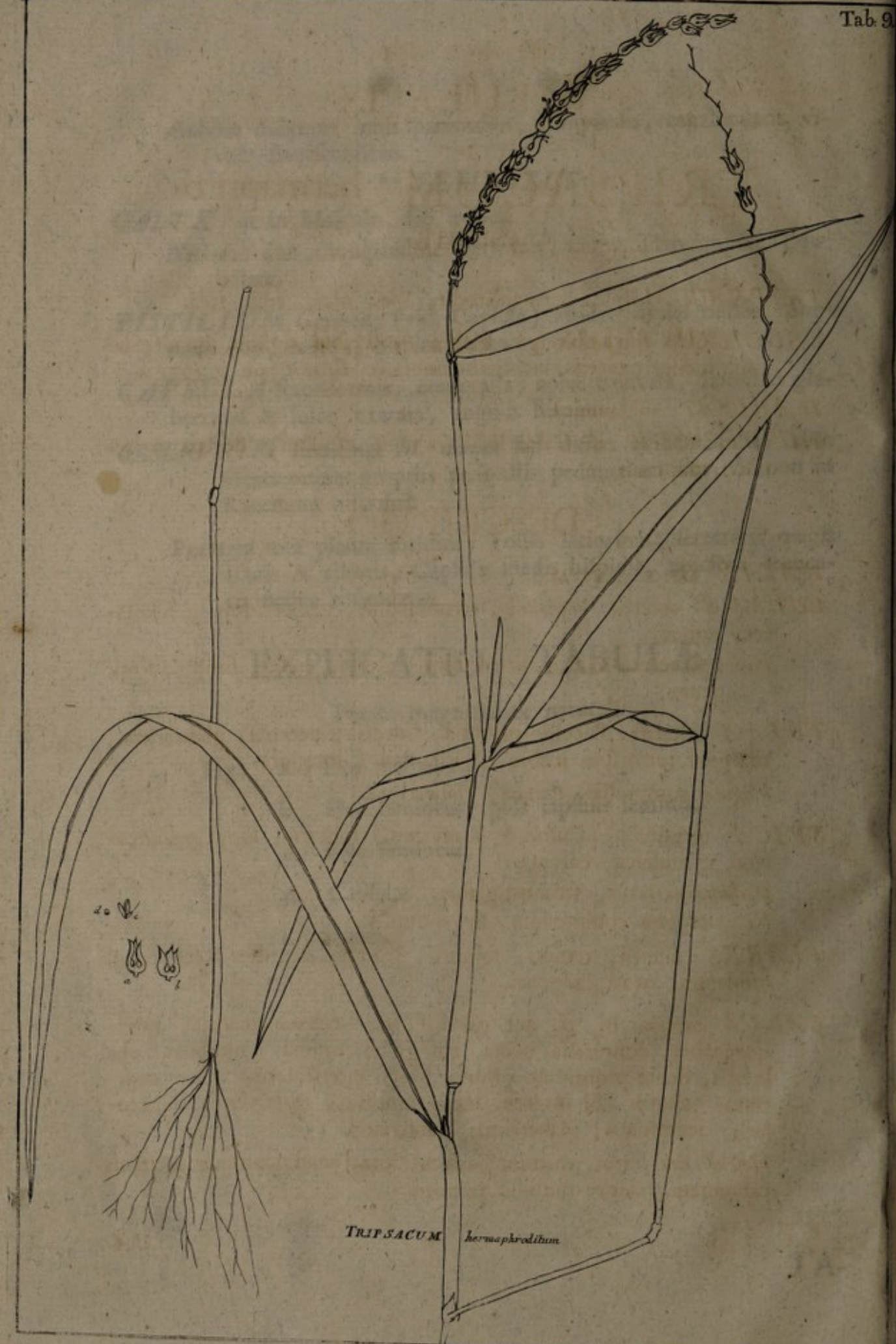
# PLANT



## DESCRIPTION

The plant is a perennial grass, growing in wet places. It has a culm 2-3 feet high, with a dense covering of long, narrow leaves. The inflorescence is a spike, 1-2 feet long, with many small flowers. The seed is a small, oval-shaped grain, 1-2 lines long. The plant is used for food, and the leaves are used for thatching roofs. It is also used for making paper, and the seed is used for making oil. The plant is native to the East Indies, and is now cultivated in many parts of the world.







## TABULA IX.

TRIPSACUM hermaphro-  
ditum.

*TRIPSACUM* spica hermaphrodita *Spec. plant. edit. 2:da.*

*CENCHRUS* spica oblonga, glabra, calycibus rigidis, quadripartitis: incisuris apertis, laciniis acuminatis. *Brown. jam p. 367. n. 2.*

*HABITAT* in Jamaica.

*HOSPITATUR* in Caldario. Gramen annuum, florens & semina maturans.

## DESCRIPTIO.

*RADIX* fibrosa, annua.

*CULMUS* erectus, bipedalis, teretiusculus, glaberrimus, geniculatus, ramulosus.

*Rami* structura & altitudine culmi, alterni, erecti, simplicissimi, pauci.

*FOLIA* alterna, flaccido-patentia, linearia, nervosa, glaberrima, margine retrorsum scabra, spithamæa s. longiora.

*Vaginæ* compressæ, striatæ, glaberrimæ.

*SPICA* terminalis (Culmi & Ramorum) solitaria, longe pedunculata, cylindrica, curvata.

*Pedunculus* teres, striatus, glaber.

*Receptaculum* compressum, flexuosum.

*FLORES* alterni, remoti, solitarii, sessiles, dentibus Receptaculi insidentes, ovati, adpressi.

*CALYX* exterior bi, tri aut quadriflorus. *Gluma* quadri s. quinquepartita, compressa, ovata, basi gibba: sinubus hiantibus, oblongis, dente prominulo obtuso brevi interstinctis, apice coarctata: valvulis sibi invicem incumbentibus, rigidissimis, lanceolatis, acuminatis, glaberrimis, substriatis.

*Flosculi* duo, tres, quatuor, unicus intra unamquamque glumam calycinam, calyce dimidio minores.



**CALYX.** *Gluma* bivalvis: valvulis inæqualibus: unica minore longissima acuminata, libera; altera magnitudine corollæ; cinerascens.

**COROLLA** bivalvis, glabra, acuminata.

**STAMINA.** *Filamente* tria, capillaria, glabra, *Antheræ* ovatæ.

**PISTILLUM.** *Germen* ovatum. *Styli* duo, pubescentes.

**SEMEN** unicum, minimum, ovatum, luteum, subdiaphanum.

## EXPLICATIO TABULÆ.

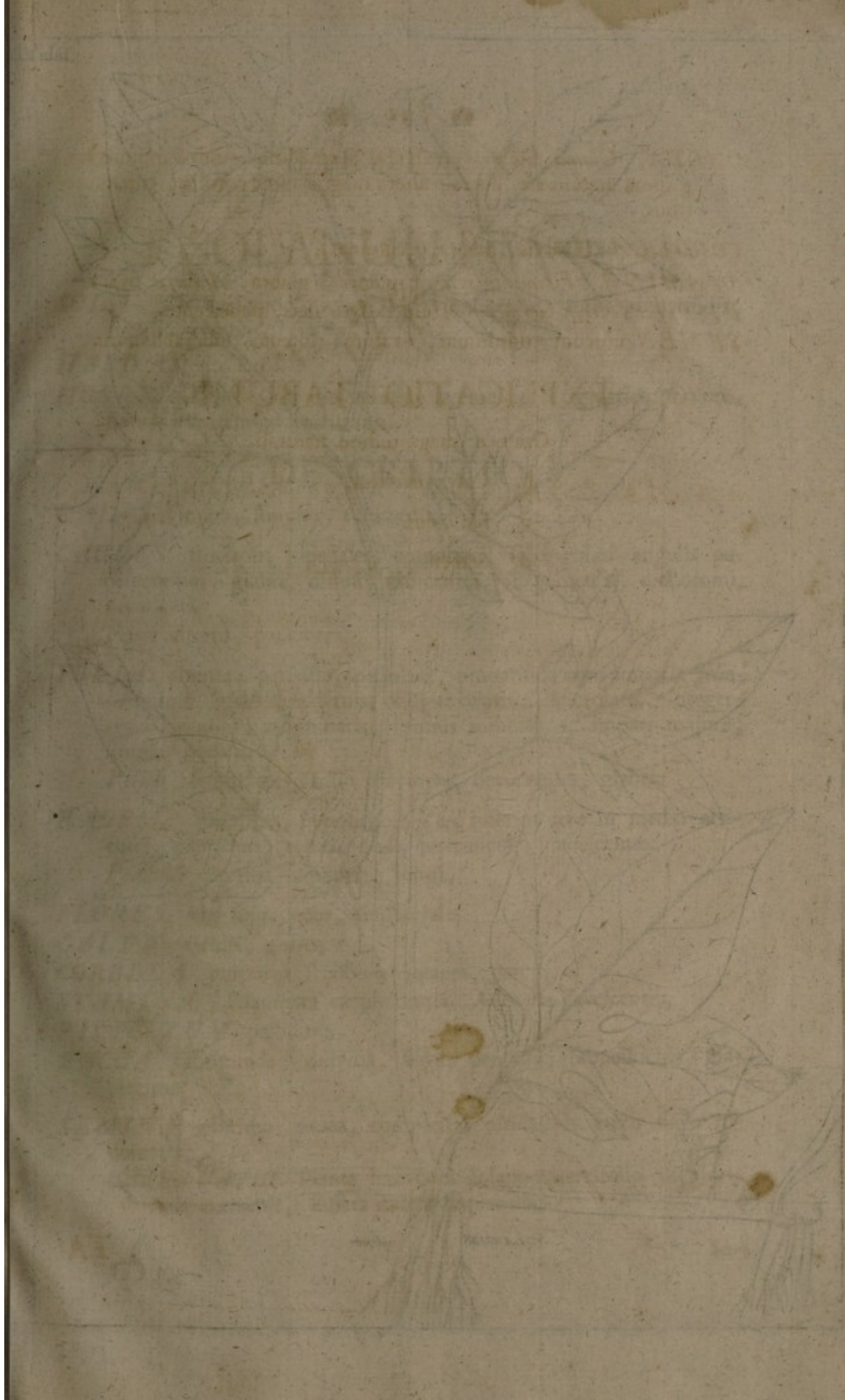
Gramen magnitudine naturali.

Fig. a. & b. Calyx exterior.

c. Flosculus.

d. Semen.











## TABULA X.

## SOLANUM radicans.

*SOLANUM* caule inermi lævi tereti radicante, foliis pinnatifidis, racemis cymosis. *Sp. pl.*

*HABITAT* in Peru.

*HOSPITATUR* sub dio æstate, hyeme in Frigidario: Frutex, florens, & semina maturans.

## DESCRIPTIO.

*RADIX* longa, simplex, subfibrosa.

*CAULES* fruticosi, bipedales, compresfi, subangulati angulis pubescentibus, glabri, diffusi, radicantes (ad genicula), dichotomi, divaricati.

*Rami* alterni, pauciores.

*FOLIA* alterna, patentia, petiolata, pinnatifida cum impari: *foliis* quinis, glabris, alternis, oblique ovatis s. lanceolatis, integerrimis, venosis, acuminatis, infimis minoribus, impari majore; sinibus obtusis.

*Petioles* semiteretes, folio breviores, decurrentes, glabri.

*RACEMI* simplices, oppositifolii (sed inferius fere in medio articuli), pauciflori, erecti, nudi, teretiusculi, pubescentes.

*Pedicelli* alterni, uniflori, longi,

*FLORES* vix supra octo, unilaterales.

*CALYX* viridis, glaber.

*COROLLA* purpurea s. albido-violacea, patens.

*STAMINA*. Filamenta cærulescentia. Antheræ flavescentes.

*PISTILLUM* pallidum.

*BACCA* subrotunda, didyma, flava, pendula, subpellucida, glaberrima.

*SEMINA* plurima, ovata, compressa, nitida, in succo flavo nidulantia.

*OBSERVATIO* Planta hæc cum Solano quercifolio in plurimis convenit, differt autem sequentibus.



- Solani *quercifolius* caulis erectus, non radicans, scaber.  
*radicantis* diffusus, radicans, glaber.
- Sol. *quercifol.* folia scabra.  
*radicant.* glabra.
- Sol. *quercifol.* foliola septem, lanceolata.  
*radicant.* quinque, ovata.
- Sol. *quercifol.* Racemi ramosi, multiflori.  
*radicant.* simplices, pauciflori.
- Sol. *quercifol.* flores majores, saturate violacei, maculati.  
*radicant.* minores, albi subtus purpurascens, im-  
 maculati.
- Sol. *quercifol.* Baccæ ovatæ, rubræ.  
*radicant.* globosæ, didymæ, flavæ.

In ollis plantata Caules erectos vix radican-  
 tes, folia magis lan-  
 ceolata atque flores pallidiores habet: sed sub dio, in terra,  
 quam maxime suos diffundit caules ramosque, et ad omnes  
 articulos radices fibrosas emittit, quibus se terræ affigit atque  
 folia majora, ovata habet, flores quidem non majores, sed  
 magis coloratos edit.

## EXPLICATIO TABULÆ.

Figura ostendit ramum plantæ sub dio crescentis.

Fig. a. Calycem parte exteriori.

b. Baccam.





CAROLI v. LINNÉ FIL.

MED. & BOTAN. PROFESS. UPSAL, DESIGNAT.

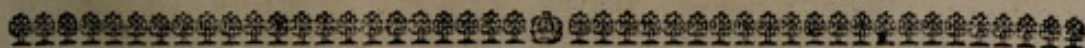
# DECAS SECUNDA

PLANTARUM RARIORUM  
HORTI UPSALIENSIS

SISTENS

*DESCRIPTIONES & FIGURAS*

PLANTARUM MINUS COGNITARUM.



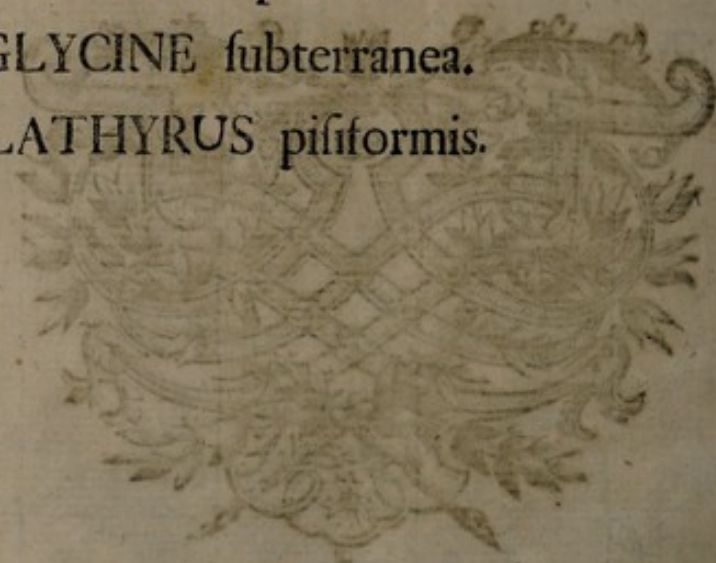
*STOCKHOLMIÆ,*

Sumtu & Literis DIRECT. LAURENTII SALVII,  
1763.



# CONTENTUS FASCICULI.

11. KUHNIA eupatorioides.
12. ZINNIA multiflora.
13. MESEMBRYANTHEMUM pomeridianum.
14. SAXIFRAGA crassifolia.
15. ANEMONE dichotoma.
16. CHEIRANTHUS fenestralis.
17. XANTHIUM orientale.
18. PHALARIS paradoxa.
19. GLYCINE subterranea.
20. LATHYRUS pisiformis.











KUHNT *eupatorioides*



## TABULA XI.

## KUHNIA eupatoriodes

*KUHNIA*. Spec. plant. edit 2:a pag. 1662 n:o 1.

*Eupatoria conyzoides odorata*, folio crenulato molli subincano *Pluk.*  
*alm. p. 140. t. 87. f. 2?* Figuram ejus veram esse non affirma-  
re possum.

*HABITAT* in Pensylvania, unde semina anno 1762 a D:no KUHN  
allata fuere, una cum plurimis aliarum plantarum.

*HOSPITATUR* in Frigidario, perennis, Mense Congelationis  
(*Novembri*) ejusdem anni, quo excrevit, floruit.

*NOMEN*. Novum hocce Genus, in honorem Inventoris D:ni Ada-  
mi KUHN Philadelphia-americi, qui solo amore Historiæ Na-  
turalis, sibi disitam terram Upsaliam, adiit, a Patre carissimo  
nominatum est.

## DESCRIPTIO.

*RADIX* perennis, fibrosa

*CAULES* herbacei, pauciores, teretes, stricti, rigidiusculi, læviu-  
sculi, simplices, medio ramosi.

*Rami* in medio caulis, alterni, patentes, simplicissimi, breves,  
floriferi.

*FOLIA* alterna, patentissima, brevissime petiolata, lato-lanceolata,  
ferrata: *ferraturis* validis, mediis majoribus instar dentis; acuta,  
scabriuscula, subrugosa, pagina inferiore venosa, plana.

*Petioli* semiteretes, patentes, brevissimi.

*CORYMBI* terminales caulis ramorumque, solitarii, sessiles, simpli-  
ces, erecti, pauciflori.

*FLORES* (circiter) octo, alterni, erecti, pedicellati:

*Pedicellis* filiformibus, furfuraceis, calyce dimidio brevioribus.

*Bractææ* lanceolatæ, integerrimæ, longitudine pedicellorum.

*CALYX* communis oblongus, imbricatus, angulatus, brevis, persi-  
stens, viridis.



*Squame* lineari-lanceolatæ, obtusiusculæ, canaliculato-gibbæ, erectæ, inæquales, striatæ, furfuraceæ.

**COROLLA** composita flosculosa: *flosculis* decem ad quindecim.

*Corollulæ* omnes *hermaphroditæ*, monopetalæ, infundibuliformes, calyce duplo longiores, albæ.

*Tubus* cylindricus, erectus.

*Limbus* quinquefidus, brevis, erectiusculus: *laciniæ* ovatæ, obtusæ.

**STAMINA** *Filamenta* quinque, capillaria, brevissima, albæ.

*Antheræ*, distinctæ, cylindricæ, erectæ, apice dehiscentes, luteæ.

**PISTILLUM** *Germen* inferum, oblongum, coronatum.

*Stylus* filiformis, supra medium bifidus; *laciniis* divaricatis, albis.

*Stigmata* duo, clavato-linearia, patula, lutea.

**PERICARPIUM** nullum; sed *Calyx* immutatus semina fovens, quibus maturis patulus.

**SEMINA** oblonga, striata, glabra, longitudine calycis, coronata

*Pappo* longitudine seminum, plumoso, albo.

**RECEPTACULUM** nudum.

**OBSERVATIO.** Planta habitu externo refert *Eupatorium* f. *Syngenesistam*; hanc vero affinitatem, præsertim stamina antheris distinctis cylindricis nec connatis; stylique clavati, præter varia alia, negant.

## EXPLICATIO TABULÆ.

a. Pistillum.

b. Flosculus.







*ZINNIA multiflora*



## TABULA XII.

## ZINNIA multiflora.

*ZINNIA* caule multifloro *Spec. plant. edit 2:da p. 1269. n:o 2. & p. 1681. \**

*HABITAT* in Brasilia. Ejus patriam esse Brasiliam ex nomine, quo semina, e Gallia in Hollandiam missa, insignita fuere, concludo; nempe *Calibe de Bresil*. Hoc tempore plurimos hortos Curiorum Belgarum & Anglorum pulchritudinis sua causa intravit. Primum Horto nostro Academico missa fuere semina anno 1762. a D. D. Nicol. Laur. BURMANNO Orphanotrophii Amstelædamensis Medico ordinario; posteaque a D. Philippo MILLER Horti Chelseani Custode, Hortulanorumque Principe.

*HOSPITATUR* in Vaporario, annua, florens, seminaque maturans.

## DESCRIPTIO.

*RADIX* ramosa.

*COTYLEDONES* duæ, petiolatæ, oblongæ, obtusæ, integerrimæ.

*CAULIS* herbaceus, spithamæus 1. pedalis, crassitie pennæ columbinæ, erectus, rigidus, teres, pilosus: pilis patentissimis, albis; ramosus.

*Rami* oppositi, ex alis foliorum (exceptis floribus proximis), caule s. ramis (quibus insident) longiores, erectiusculi, cauli similes.

*FOLIA* opposita, horizontalia, brevissime petiolata, cordato-oblonga, integerrima, subciliata (præsertim basi), obtusa, nuda, scabriuscula, punctata, trinervia, inferiora breviora, versus summum caulis sensim longiora.

*Petioli* brevissimi, erectiusculi, connati, canaliculati, hispidi.

*PEDUNCULI* terminales (caulis ramorumque), erecti, sursum in crassati, inanes, subpellucidi, sulcati, furfuracei (nec hispidi s. pilosi), solitarii, uniflori.

*FLORES* erecti, compositi, magnitudine fere Tagetidis.

*CALYX communis* oblongus, teres, glaberrimus, imbricatur: *Squamæ* rariores, oblongæ, obtusæ, apicibus pucullatæ, arcte appressæ, griseo-virides.

*COROLLA composita*, radiata: *Radio* horizontali, persistente, supra purpureo auro-rutilante, subtus viridi-luteo; *Disco* conico, luteo.



*Corollulae Femineae* in radio, sex ad duodecim, germi in curvo infidentes; *Tubus* brevissimus, teres, hirsutus. *Limbus* ligulatus, ovatus, trifidus, ciliatus, binervosus (pagina inferiore evidentius), planus.

*Corollula hermaphrodita* in disco, paucæ, germi recto (pedicello brevi tereti) infidentes, infundibuliformes, basi gibbæ, germine vix breviores.

*Tubus* cylindricus, glaber, albus. *Limbus* quinquepartitus: *lacinia* oblongæ, obtusæ, subrecurvæ, tubo dimidio breviores, subtus glabræ, nigricantes; supra dense hirsutæ, luteæ.

**STAMINA** *Hermaphroditis Filamenta* quinque, capillaria, alba, tubo breviora. *Antheræ* lineares, connatæ, griseæ.

**PISTILLUM** *Feminae Germen* inferum, lineare, subincurvum, compressum, intus carinatum. *Stylus* brevissimus, filiformis, glaber. *Stigmata* duo, simplicia, subpilosa, lutea.

*Hermaphroditis. Germen* inferum, lineare; anceps, rectum, glabrum. *Styli* duo, staminibus inclusi, albi, glabri. *Stigmata* simplicia, lutea.

**PERICARPIUM** nullum, sed continentur semina calyce immutato nisi parum gibbo.

**SEMINA** *Radii* subtriquetra, lanceolata, subhispida, coronata petalo persistente.

*Disci* linearia, ancipitia, glabra, margine scabra, apice bidentata; dente uno altero duplo longiore.

**RECEPTACULUM** paleaceum: *paleis* semina s. flores distinguentibus, seminibus longioribus, canalicularis, figura squamarum calycis.

**OBSERVATIO.** Differt hæc species a *Z. peruviana*, cui magna affinitate conjuncta, ut fere diceret varietatem: *Magnitudine* quod dimidio minor. *Caule* tereti, nec angulato s. sulcato, sed hirsuto pilis patentissimis. *Foliis* magis petiolatis. *Floribus* longe pedunculatis: pedunculis nudis. *Floribus* copiosioribus, minoribus, radio purpureo, nec luteo. *Calycis* squamis oblongis, nec orbiculatis.

*Flores* sub florescentia purpurei auro rutilantes uti *Amaryllidis* formosissimæ, subtus viridi-lutei; peracta florescentia tristior evadit color, nempe rubicundus luteo immixtus, pag. inferiore viridis.

Peculiaris est corollulis hermaphroditis (s. disci) hirsutis.

Caulis profert 6-8 paria foliorum ante florem.

## EXPLICATIO TABULÆ.

- a. Flosculus Radii
- b. Flosculus Disci
- c. Semina Radii
- d. Semina Disci





MUSEUM HIST. NAT. PARIS





*NESEMBRYANTHEMUM pomeridianum*



## TABULA XIII.

## MESEMBRYANTHEMUM pomeridianum.

*MESEMBRYANTHEMUM* foliis planiusculis lato-lanceolatis, lævibus, subciliatis, caule pedunculis germinibusque hirtis. *Spec. plant. edit. 2:da, p. 698. n. 139. \**

*HABITAT* in Cap. Bonæ Spei, unde Semina Anno 1761. missa fuere.

*HOSPITATUR* in Apricario, annuum, per totam æstatem ad mensem usque Decembris floruit floribus speciosissimis, flores quotidie, nisi nebulosus impediatur aer, horis pomeridianis expandit; Semina facile perficit.

## DESCRIPTIO.

*RADIX* annua, fibrosa.

*CAULIS* herbaceus, spithamæus, penna asserina vix crassior, erectiusculus, teres, hirtus; pilis confertis, reflexis s. patulis, albis; ramosus.

*Rami* oppositi, erectiusculi, caule altiores, dichotomi, cetera caulis.

*FOLIA* opposita, horizontalia, amplexicaulia, spathulato-lanceolata, integerrima, obtusa, glaberrima; margine (in primis basi foliorum) ciliata, subcarnosa, plana, basi canaliculata, palmaria.

*PEDUNCULI* ex dichotomiis, solitarii, teretes, erecti, hirti (pilis patentissimis), longitudine foliorum, uniflori.

*FLOS* erectus, magnitudine Calendulæ officinalis.

*CALYX* *Perianthium* maximum, pilis albis hirtum, quinquepartitum: laciniis patentibus, inæqualibus: *duabus* Corolla longioribus, lanceolatis, planis, basi intus pilosis; *tribus* longitudine Corollæ, subcylindricis, versus basin interius membranaceis: *membrana* rotundata, brevi, striata: striis fuscis, glabris, ciliatis, obtusis.

*COROLLA* sulphurea, nitens, multiplex, patentissima.

*Petalis* numerosissimis, serie multiplici positis, sensim intus minoribus, lineari-subulatis; intimis minoribus, setaceis, incurvis, Stamina obtegentibus cancellorum instar (a quibus non distingui possent, nisi defectu Antherarum).



**STAMINA** Filamenta capillaria, lutea, in cylindrum congesta, Pistilla obtegentia.

*Antheræ* nutantes, oblongæ, luteæ.

**PISTILLUM** Germen depressum, glabrum, 12-15 striatum.

*Styli* 12-15, erecti, apice patuli, filiformes.

*Stigmata* simplicia.

**PERICARPIUM** Capsula orbicularis, planiuscula multilocularis: loculamentis tot ac Styli apice concurrentibus & dehiscentibus.

**SEMINA** semiorbiculata, compressa, nigra, glabra, parva.

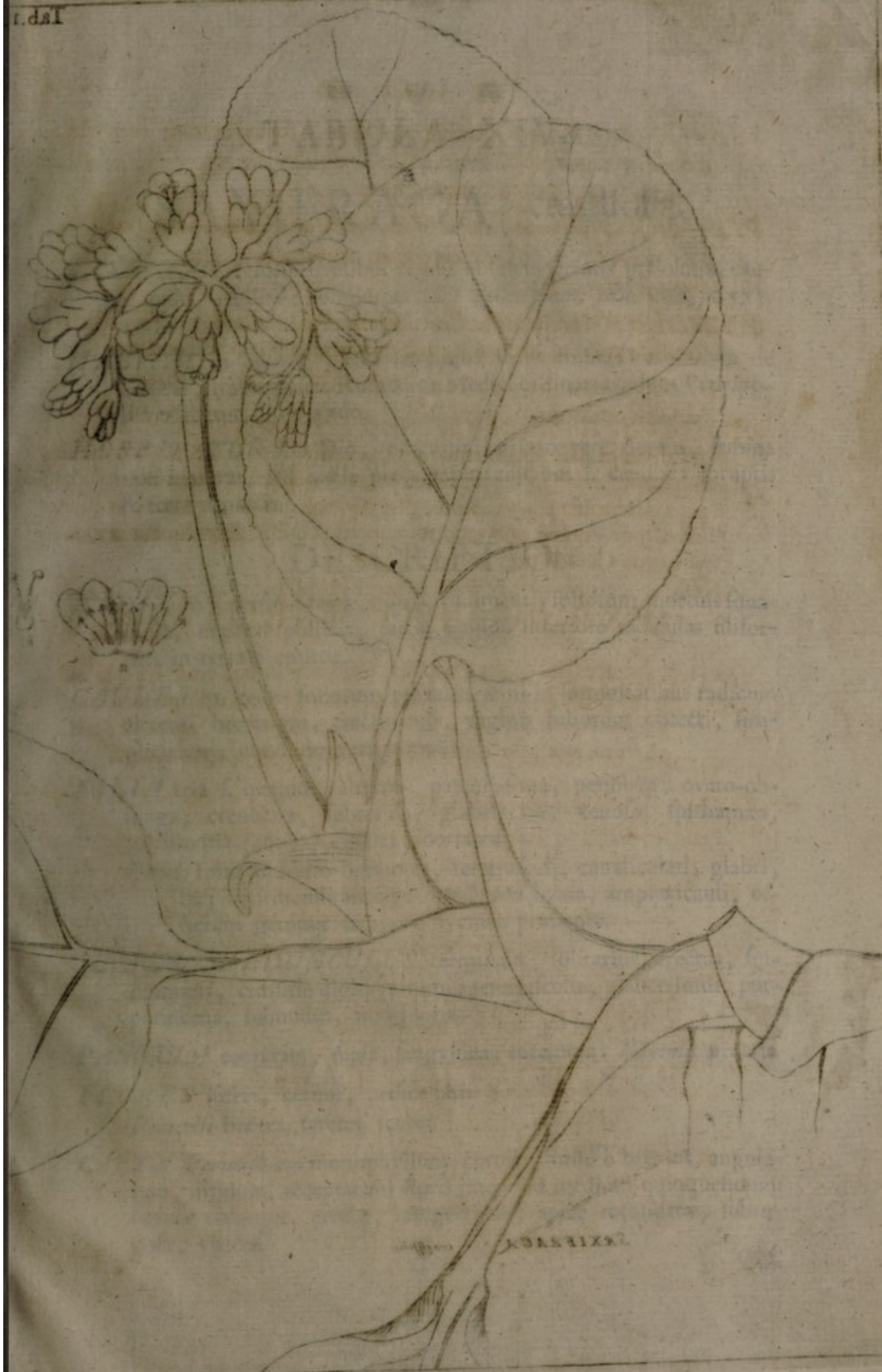
**OBSERVATIO;** A ceteris sui generis speciebus facile differt numero pistillorum & Loculamentorum fructuum. Si ulla nomen coronariæ mereatur, certe hæc, cum tota æstate, quotidie, floribus suis magnis nitentibus, non potest non Cultoribus suis gratum præbere aspectum; quare dubitandum non est, quin intra paucos annos, plurimis Curiosorum hortis vulgata sit.

## EXPLICATIO TABULÆ.

a. Calyx.

b. Capsula.









*SAXIFRAGA* *crenatifolia*



## TABULA XIV.

SAXIFRAGA *crassifolia*.

*SAXIFRAGA* foliis ovalibus retusis obsolete ferratis petiolatis, caule nudo, panicula conglomerata. *Spec. plant. edit. 2da, p. 573. n.º II.\**

*HABITAT* in Sibiria. Radices hujus vivas misit D:us DAVID de GORTER, Imperatricis Ruthenicæ Medic. ordinarius, dum Petropoli versabatur, anno 1760.

*HOSPITATUR* sub Dio, perennis, primo vere florens, semina non maturat, sed facile propagatur radicibus s. caulibus abruptis & terra depactis.

## DESCRIPTIO.

*RADIX* in superficie terræ, nigra, rudimentis foliorum mortuis squamosa, crassitie pollicis, teres, pagina inferiore radículas filiformes in terram emittit.

*CAULES* ex axillis foliorum præteriti anni in summitatibus radicum alterni, brevissimi, erectiusculi, vaginis foliorum obtekti, simplicissimi, autumnno vero ramosi.

*FOLIA* tria s. quatuor, alterna, patentissima, petiolata, ovato-oblonga, crenulata, subretusa, glaberrima, venosa, spithamæa, persistentia (annua), plana, coriacea.

*Petioli* foliis dimidio breviores, teretiusculi, canaliculati, glabri, basi lato-membranacei: *membrana* ovata, amplexicauli, officium gemmæ tempore hyemali præbente.

*SCAPUS* s. *PEDUNCULUS* terminalis, solitarius, erectus, spithamæus, crassitie digiti minimi, teretiusculus, glaberrimus, purpurascens, subnudus, multiflorus.

*PANICULA* coarctata, nuda, sangvineâ, racemosa: *Racemis* pedatis.

*FLORES* inferi, cernui, pedicellati.

*Pedicelli* breves, teretes, scabri.

*CALYX* *Perianthium* monophyllum, corolla dimidio brevius, angulatum, nitidum, receptaculo floris luteo, ad medium quinquefidum: *laciniæ* oblongæ, erectæ, integerrimæ, apice rotundatæ, subrugosæ, virides.



**COROLLA** intundibuliformis, pentapetala, purpurea.

*Petala* quinque, sibi invicem incumbentia, medio calycis inserta, cuneiformia, erecta, obtusissima.

**STAMINA** *Filamenta* decem, corolla dimidio breviora, altera minora, calyci (ubi corolla) inserta, subulata, glabra, alba.

*Antheræ* erectæ, cordatæ, obtusæ, luteæ.

**PISTILLUM** longitudine Corollæ, viridi-luteum.

*Germina* duo, semiteretia, ovata, glabra.

*Styli* compressi, lineares.

*Stigmata* reniformia, obtusa.

**PERICARPIUM** non vidi.

**SEMINA** - - - -

**OBSERVATIO.** *Radix* nigra, intus carnosæ alba, manducata maxime stiptica s. adstringens.

*Caulis* quotannis abit s. transmutatur in radicem, ut caulis hoc anno florens, proxima hyeme amittit folia, ad terram deflectitur, nigrescit, radicesque agit.

Finite florescentia, caulis ex axillis foliorum ramos emittit, qui apice paniculam floris proximi anni paratam gemmisque suis inclusam servant; atque axillis foliorum suorum, rami proximi anni, forte etiam flores, microscopio optimo conspici possunt.

*Flores* finitis nuptiis cærulescunt.

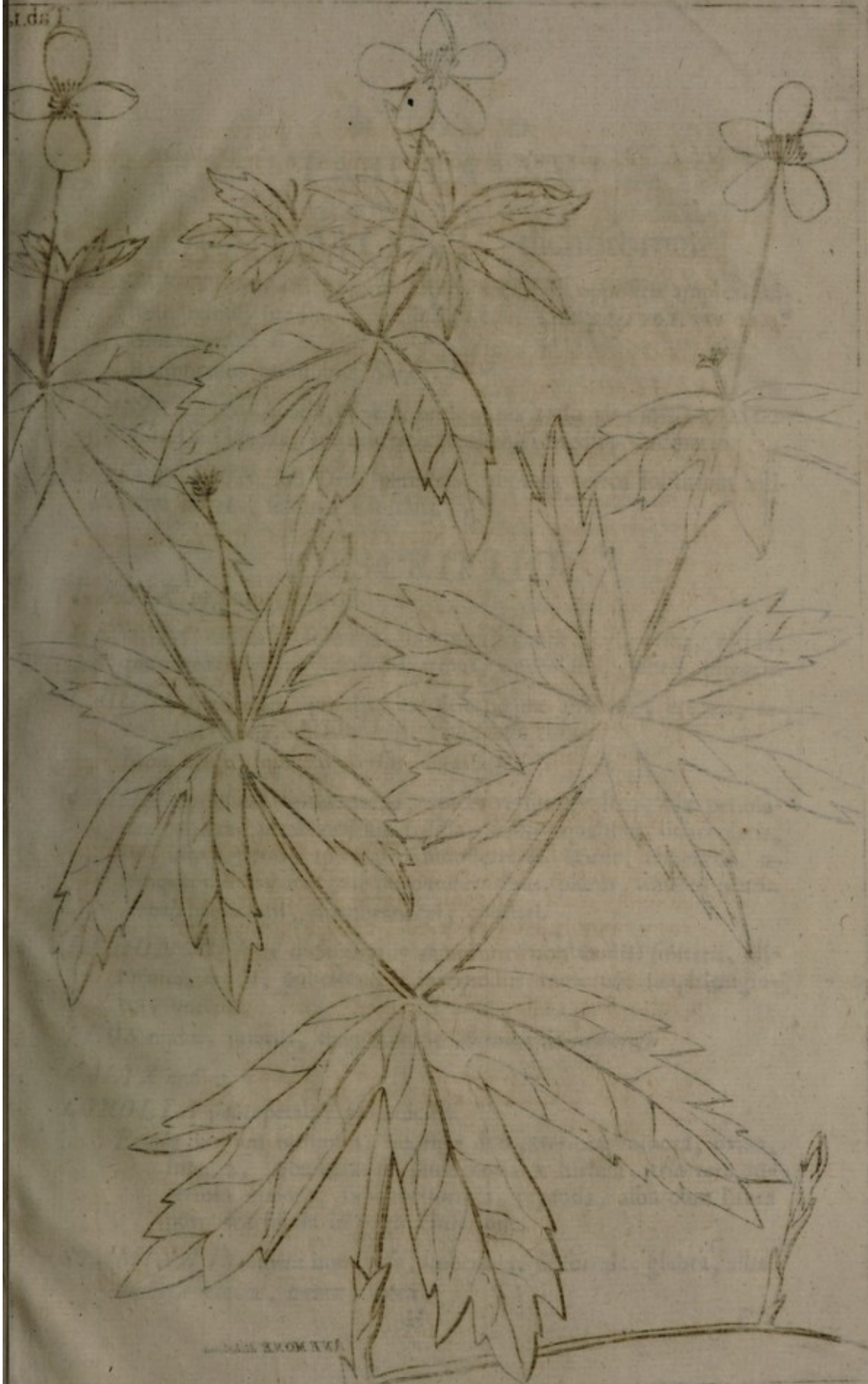
Plantam hanc in locis umbrosis patriæ suæ crescere, argumento est, primum, quod nimio solis calore ocyus defloreat, & adeo diu duret, nec paniculam ita multum expandat, ac dum loco umbroso crescit, deinde, quod frigus nostrum plumbeum, apud nos incidens, Fraxino folia emittente, destruat folia plantarum nostrarum aquaticarum, Quercuum, Fagi (forte hæc causa, cur Fagus non ultra australem Sveciam crescat) & hujus Paniculas florum.

## EXPLICATIO TABULÆ.

a. Flos apertus.

b. Pistillum.







*ANEMONE dichotoma*



## TABULA XV.

## ANEMONE dichotoma.

*ANEMONE* caule dichotomo, foliis sessilibus oppositis amplexicaulibus trifidis incis. *Spec. plant. edit. 2da pag. 762. n.º 12. \**  
*Amoen. acad. I. p. 155 \**  
*Ranunculus brasiliensis Burser. Herb.*

*HABITAT* in Canada, Sibiria, unde anno 1760 viva missa a D. Davide De GORTER, Imperatricis Ruthenici Medico Ordinario.

*HOSPITATUR* sub Dio, perennis, repens, circa solstitium æstivum florens, semina maturans.

## DESCRIPTIO.

*RADIX* perennis, repens.

*GEMMA* radicalis solitaria, oblonga, acuta, cylindrica, nitida, purpurea: *Squamis* duabus s. tribus, lanceolatis, glabris, integris.

*CAULIS* herbaceus, pedalis, crassitie pennæ anserinæ, erectus, teres, pubescens, dichotomus: *dichotomiis* tribus.

*Rami* erecti, apicem versus incrassati.

*FOLIA* opposita, horizontalia, apices versus revoluta, vix petiolata, cordata, ultra medium trifida: *Lobis* æqualibus, lanceolatis, basi integerrimis, apice profunde serratis, acutis, trinerviis, utrinque pilosis, margine purpurascens, planis, sinibus acutis. *Petioli* brevissimi, membranacei, connati.

*PEDUNCULI* ex dichotomiis ramorum (non caulis) solitarii, filiformes, erecti, pubescentes, internodiis ramorum sesquialongiores, uniflori.

*FLOR* nudus, inferus, magnitudine *Anemonidis nemorosæ*

*CALYX* nullus.

*COROLLA* pentapetala, planiuscula.

*Petala* duorum ordinum; quorum duo exteriora minora, ovata, integra, alba extus purpurascens & hirsuta; tria vero interiora majora, subcuneiformia, repanda, alba cum litura purpurea pilosa in pagina inferiore.

*STAMINA* Filamenta numerosa, imbricata, filiformia, glabra, alba.

*Antheræ* erectæ, ovatæ, luteæ.



**PISTILLUM** *Germina* plurima, congregata in capitulum globosum, ovata, viridia.

*Styli* subulati, erecti apice patulis, virides.

*Stigmata* simplicia.

**SEMINA** nuda, plurima, congesta, ovata, compressa margine obtuso, terminata stylo apice inflexo.

**RECEPTACULUM** ovatum, punctatum.

### **OBSERVATIO.**

*Radix* ampliorem suam reptatu hinc inde sub terra protrudit turiones teretes, sursum crassiores, purpureos, tectos squamis gemmaceis alternis lanceolatis adpressis, terminatos gemma majori caulem hujus anni proferente; in alis vero squamarum reperiuntur gemmulae, quae superioribus alis majores, ut caulibus & folia in illis nudis conspiciantur oculis, sed inferiores sensim minores, ut tandem descendant in magnitudinem grani minutissimi; gemmulae haec una post alteram proferunt caulem, donec omnes gemmae suos protulerint caules, quo peracto nulli ulterius emittuntur, atque sic planta, loco quo primum plantata fuit, perit.

Videor mihi itaque in his cernere plantas, post plures demum annos provenientes, dum concipio singulam gemmam proprio suo anno destinatam esse, quod etiam in patria ejus Sibiria fieri in dubium non voco, quamvis planta horti hoc mihi negare videretur, dum saepe gemma & praesentis & futuri anni simul caules proferunt, sed hoc tantummodo a pingviori terra causari, atque adeo solam esse anticipationem arbitror.

## **EXPLICATIO TABULÆ.**

a. Semina

b. Turio radicis



1810

TABULA VII

at 66



CHERRY





CHEIRANTHUS

*fenestralis*



# TABULA XVI.

## CHEIRANTHUS fenestralis.

**CHEIRANTHUS** caule indiviso, foliis conferto-capitatis recurvatis undulatis. *Spec. plant. edit. 2da pag. 924. nro 5 \**

**HABITAT** - - - Patria hujus omnino ignota. Horto nostro semina anno 1753 advenere, a quo tempore optime viguit.

**HOSPITATUR** in Frigidario. Frutex per tres aut quatuor annos durans, primo anno solummodo folia profert, secundo floret, tertio & quarto anno ramos e caule emittit, qui eodem anno florent; semina maturat.

## DESCRIPTIO.

**RADIX** perennis, ramosa.

**CAULIS** fruticosus, solidus, spithamæus, crassitie fere digiti minimi, strictus, rigidus, teres, totus foliis approximatis obtectus, tomentoso-incanus, simplicissimus (primis duobus annis), apice ramosus.

*Rami* brevissimi, alterni, duo aut tres.

**FOLIA** sparsa, conferto-capitata, recurvata, petiolata, lanceolata, undulata, hinc inde flexa, obtusissima, lacunosa, tomentosa, viridi-canescencia, subvenosa, compacta, rigida, pollicaria.

*Petioli* lineares, breves, patentes, latissimi, tomentosi.

**RACEMI** terminales; bini tres aut quatuor, erecti, stricti, simplices, nudi, longitudine caulis, pedunculati.

*Pedunculi* teretiusculi, tomentosi.

**FLORES** alterni, magnitudine fere *Cheiranthi incani*, pedicellati.

*Pedicelli* breves, filiformes, patentes, tomentosi, longitudine calycis.

**CALIX** *Perianthium* tetraphyllum: *foliolis* lanceolatis, erectis, planis, tomentoso-incanis, margine membranaceis: *membrana* inflexa, rubicunda.

**COROLLA** tetrapetala, cruciformis.

*Ungues* calyce vix longiores, erecti, lineares, virides.

*Lamina* obcordata, reflexa, canaliculata, crenulata, purpurea, auro rutilantia, unguibus longiora.



**STAMINA** Filamenta sex, quorum duo opposita dimidio breviora; longiora pistillo adpressa, apice conniventia, basi dehiscentia; compressa, subulata, glabra; *minora* filiformia, erecta. *Anthere* sagittatae, lutae, decussatim positae.

**PISTILLUM** longitudine filamentorum, *Germen* compressiusculum, lineare, incano-tomentosum, *Stylus* nullus. *Stigma* bipartitum, erectum, nec reflexum.

**PERICARPIUM.** *Siliqua* (reliquis sui generis) brevior, linearis, compressiuscula, flexuosa, incano-tomentosa.

**SEMINA** reniformia, lutea, marginata: *membrana* alba.

**OBSERVATIO** Planta pulcherrima pro fenestris ornandis, ob parvitatem, & gratissimum odorem, qui nocte fortior est.

## EXPLICATIO TABULÆ

a. Flos

b. Stamina



## TABULA XV

## ANTHURUM









## TABULA XVII.

## XANTHIUM orientale.

*XANTHIUM* caule inermi, foliis cuneiformi-ovatis subtrilobis.

*Spec. plant. edit. 2da, p. 1410. n. 2. \**

*Xanthium elatius majus americanum*, fructu spinulis aduncis munito. *Morison. hist. 3. p. 604. f. 15. t. 2. f. 2.* nulla descriptio, sed figura mala; nam folia *Xanthii strumarum*, atque flores femineos unius axillæ plures delineat; sed fructus *Xanthii orientalis* est.

*Xanthium majus canadense. Herm. lugd. 635.*

*Lappa canadensis*, minoris congener, sed procerior. *Raji. hist. 165.*

*HABITAT* in China, Japonia, Zeylona; E Virginia, Carolina, Jamaica, habuit *Morison*. Horto Upsaliensi inter alia semina *Chinensis* allati fuere aliquot fructus hujus anno 1761.

*HOSPITATUR* in Vaporario, annua, florens atque semina maturans. Terram fimo obiectam præsertim amat.

## DESCRIPTIO.

*RADIX* ramosa.

*COTYLEDONES* duæ, petiolatæ, lanceolatæ, integerrimæ, obtusæ, trinerviæ, subcarnosæ.

*CAULIS* herbaceus, sesquipedalis, crassitie pennæ anserinæ, erectus, rigidus, teres, scaber, immaculatus, simplex.

*Rami* paucissimi, alterni, brevissimi.

*FOLIA* alterna, horizontalia, petiolata, cuneiformi-ovata, subtriloba: lobis obsoletis; serrata, scabra, plana, trinervia.

*Petioli* longitudine foliorum, teretiusculi, vix canaliculati, horizontales, scabri, purpurascens, subamplexicaules.

\* *FLORES MASCULI* in summitate caulis.

*CALYX*. *Amentum commune* globosum, imbricatum:

*Squamæ* subulatæ, integræ, pilosæ, apice recurvatæ, flosculis duplo longiores, carnosæ, striatæ; infimæ longiores, patentes.

*COROLLA* monopetala, tubulosa, medio inflata, subpilosa, erecta, quinquefida: laciniis erectis, minimis; pallida.

*STAMINA*. *Filamenta* in columnam quinquangularem connata, corolla longiora, glabra, alba, erecta.



*Antheræ* lineares, incurvæ, filamentis dimidio breviores, atræ apicibus luteis, compressæ.

*PISTILLUM* filamentis longius. *Germen* nullum. *Stylus* filiformis, pallidus, glaber. *Stigma* simplex, rubescens.

\* \* FLORES FEMINEI terni, axillares, sessiles.

*BRACTEÆ* tres ad singulum florem, lineares, recurvæ, integræ, scabræ.

*CALYX*. *Involucrum* pent- aut hexaphyllum, longitudine germinis: *Foliolis* linearibus, acutis, pilosis, erectis.

*COROLLA* nulla.

*PISTILLUM*. *Germen* (uti *Pericarpium*) hamis mollibus adpressis incurvis tectum, apice bifidum in hamos majores, quorum latere interiore per foramen exeunt duo styli.

*Styli* filiformes, laxi, pallidi, glabri.

*Stigmata* simplicia.

*PERICARPIUM*. *Capsula* cylindrico-oblonga, magnitudine amygdali, erecta, pilosa, aculeata: aculeis patentissimis, uncinatis, rigidissimis, pilosis, apice bifida in duos hamos, a se invicem dehiscentes, involutos acutissimos; bilocularis.

*OBSERVATIO*. Differt a *Xanthio strumario*, cui maxime affinis. *Caule* magis scabro, immaculato.

*Foliis* cuneiformi-ovatis, trilobis.

*Petiolis* scabris, nec villosis.

*Floribus* *Femineis*, non ultra tribus in axillis, bracteatis.

*Fructu* triplo majore.

## EXPLICATIO TABULÆ.

a. Flos *Femineus*.

b. Flos *Masculus*.

c. *Stamina*.

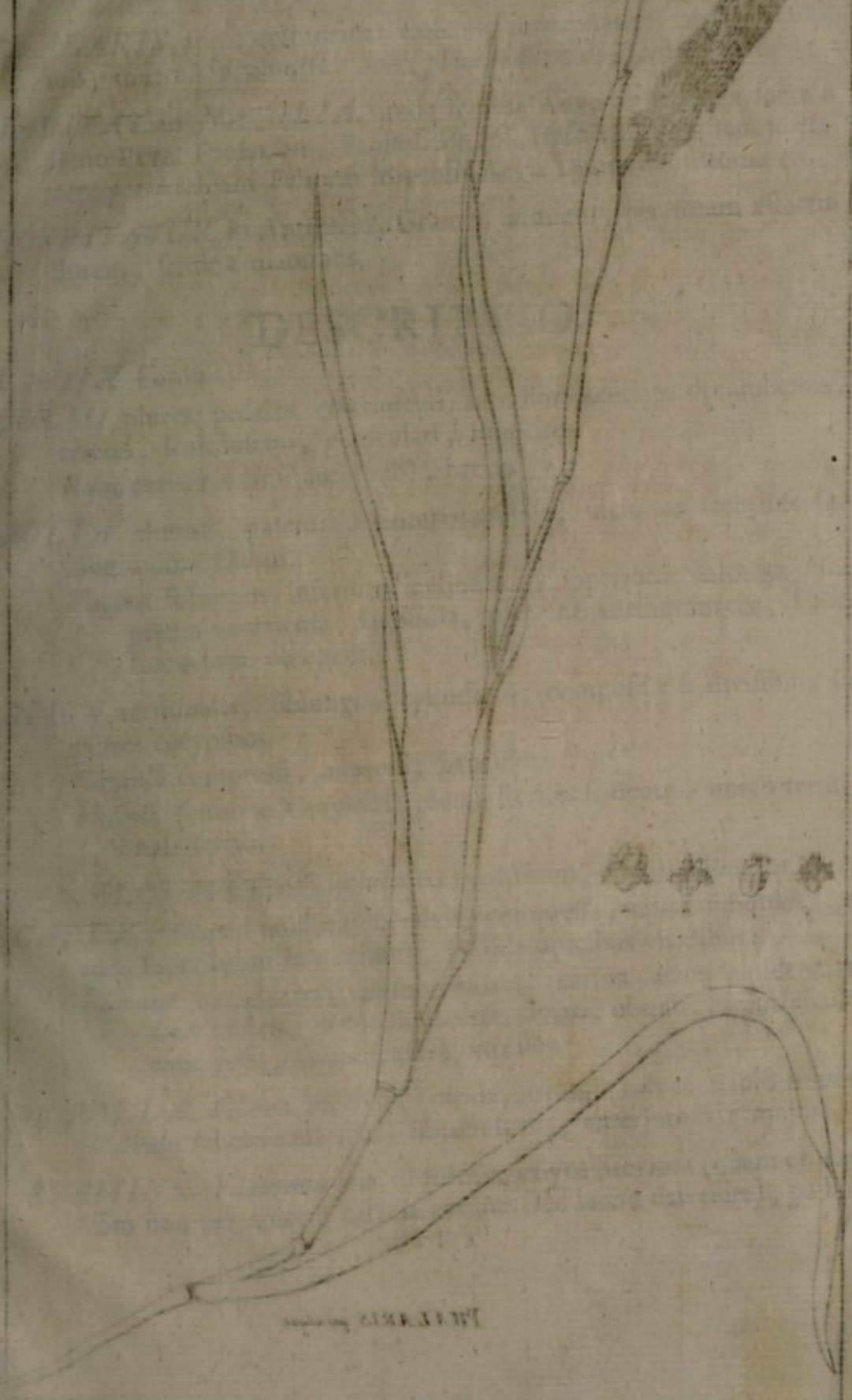
d. *Fructus* longitudinaliter dissectus.

e. *Folium* *Xanthii strumarii*.



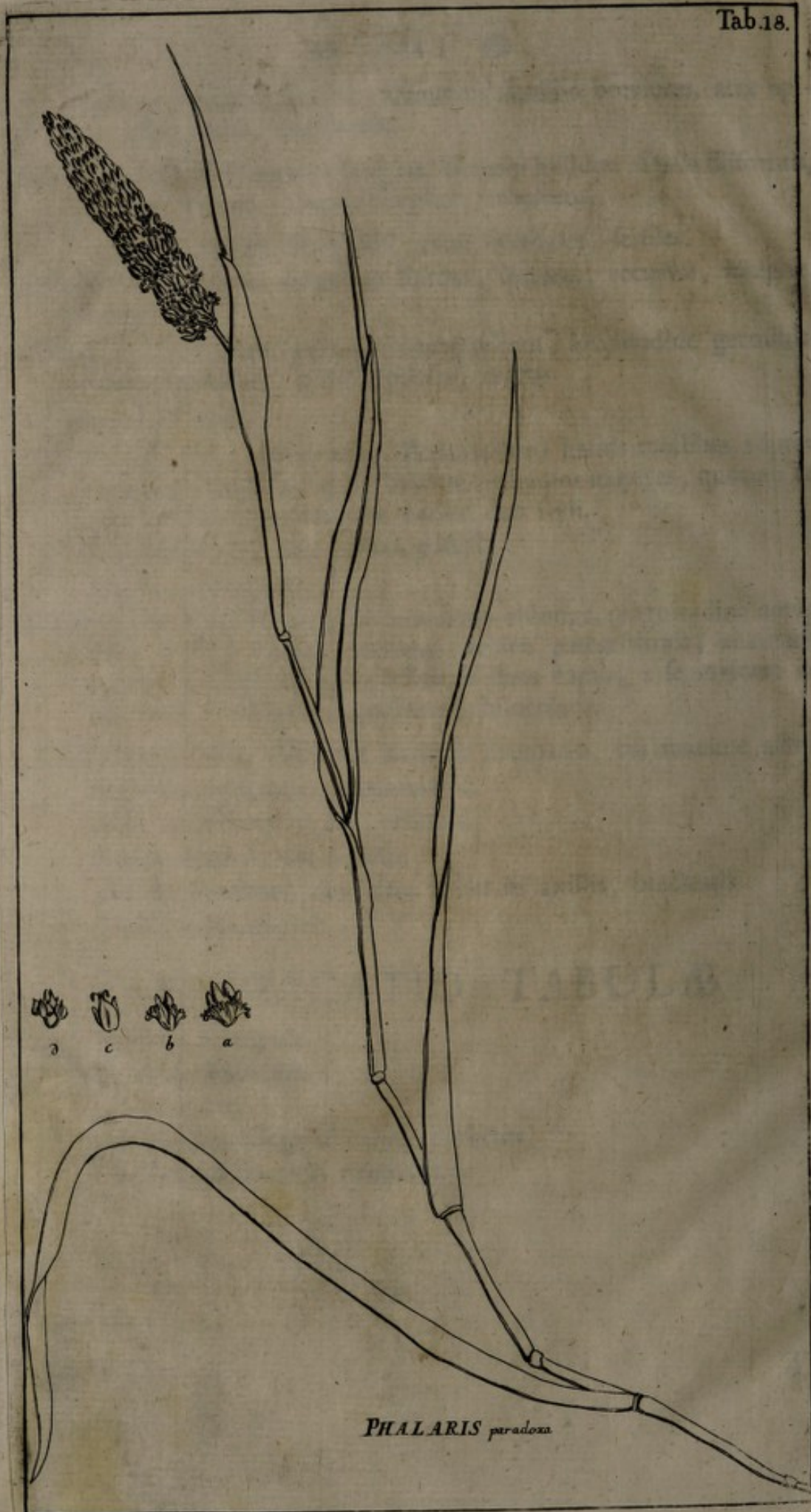
# TABULA XVIII

## PHALARIS



WILLIAM BAKER





*PHALARIS paradoxa*



## TABULA XVIII.

## PHALARIS paradoxa.

*PHALARIS* spica cylindrica: flosculis mucronatis: neutris plurimis; infirmis præmorsis. *Spec. plant. edit. 2:da, p. 1165. \**

*HABITAT* in *NATOLIA*, unde semina Anno 1762 missa fuere a D:ño PETR. FORSSKÄHL, Profesf. Philos. Hafniens., qui jam in itinere per Arabiam Felicem impensis Regis Daniæ constitutus est.

*HOSPITATUR* in Apricario, Gramen annuum, per totam æstatem florens, semina maturans.

## DESCRIPTIO.

*RADIX* fibrosa.

*CULMI* plures, pedales, erectiusculi, ante florescentiam decumbentes, teretes, scabriusculi, geniculati, simplices.

*Rami* rarissimi (nisi autumnò), breves.

*FOLIA* alterna, patentia, lineari-subulata, utrinque scabriuscula; longitudine Culmi.

*Vaginæ* foliorum inferiores cylindricæ; superiores oblongæ; suprema ventricosa, latissima, margine membranacea, basin spicæ sæpe obtegens.

*SPICA* terminalis, oblonga, cylindrica, composita s. divisibilis in plures corymbos.

*Corymbi* compresfi, adpresfi, pauciflori.

*Flosculi* (ejusque *Corymbi*) plures steriles s. neutri, unico terminali fertili.

\*. *FLOS FERTILIS* in centro neutrorum, sesilis, longior:

*CALYX.* *Gluma* uniflora, bivalvis, compressa, apice subinflexa, acuta, superiorum fere aristata, pallida apicibus viridibus:

*Valvule* naviculares, membranaceæ, carina acuta unidentata: *dente* unico, in medio carinæ, ovato, obtuso, patentiusculo, compresso; conniventes, æquales.

*COROLLA.* *Gluma* bivalvis, nitida, ovata, calyce triplo minor:

*Valvulis* subnavicularibus, obtusiusculis, exteriori vix majore.

*STAMINA.* *Filamenta* tria, filiformia, calyce breviora (quam ob causam non per apicem calycis exeunt, sed latere exteriori), pallida.



*Antherae* lineares, pendulae, pallidae.

*PISTILLUM* album. *Germen* rotundum, glabrum.

*Styli* duo, filiformes. *Stigmata* pilosa.

*SEMEN* ovatum, nitidum, acutum, corolla arcte tectum.

\* \* FLORES STERILES plurimi, fertilem utrinque circumdantes, pedunculati, fertili minores & obtusissimi.

*Pedunculis* erectis, compressis, brevibus, cartilagineis, scabriusculis, saepe bifidis, unde biflori.

*CALYX*. *Gluma* cuneiformis, compressa, obtusissima, subcartilaginea, dente minore (supra descripto) carinata, bivalvis.

*COROLLA & STAMINA, PISTILLA* nulla.

Flores steriles dimidia partis superioris spicae, figura cum fertilibus conveniunt; sed inferioris partis spicae; suis monstrosis truncatis quasi calycibus, repraesentant spicam basi larvis erosam.

## EXPLICATIO TABULÆ.

a. Flos spicae infimus sterilis cinctus.

b. Flos superior sterilis circumdatus.

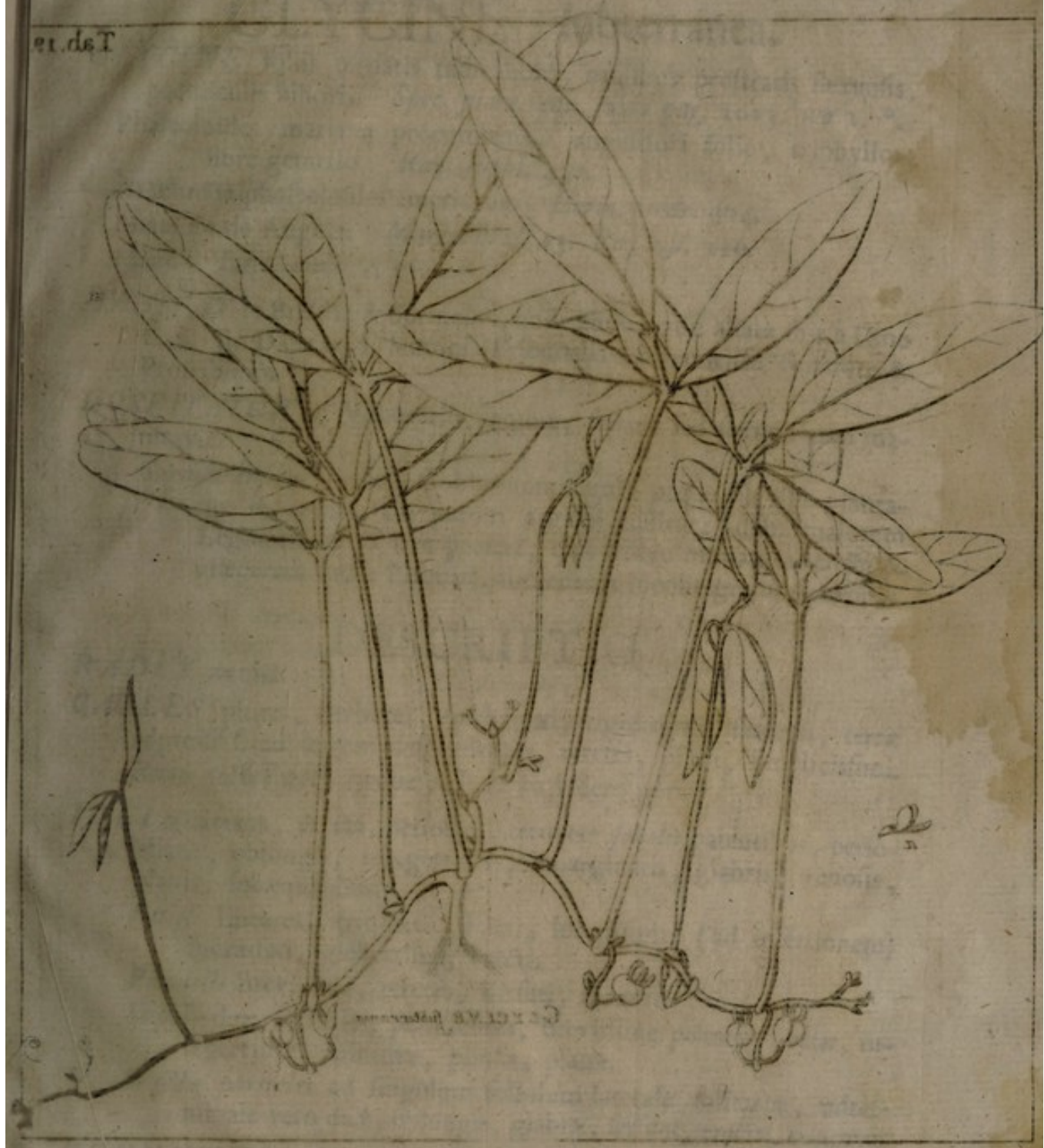
c. Flos fertilis nudus.

d. Flos spicae supremus.



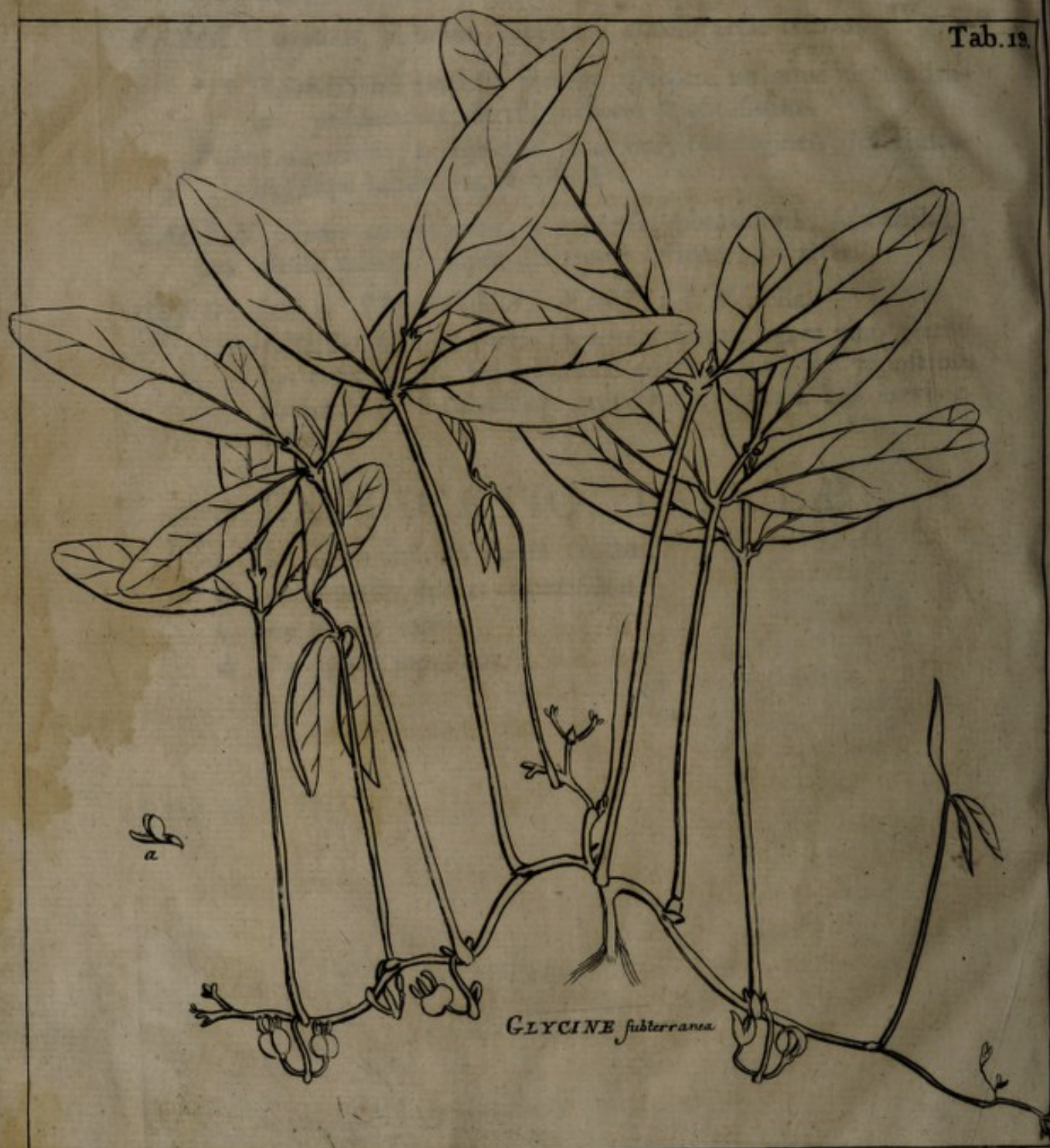
TABULA XII

et. dsT



2







## TABULA XIX.

## GLYCINE subterranea.

*GLYCINE* foliis ternatis radicalibus, caulibus prostratis flexuosis, pedunculis bifloris. *Spec. plant. edit. 2da pag. 1023. n:o 1. \**

Phaseoloides mariana procumbens, angustiori folio, triphyllos, flore gemello. *Ray. suppl. 437.*

Arachnida phaseoloides americana. *Herm. prodr. 314.*

Mandubi de Angola. *Margr. bras. 43. Ray hist. 219.*

Manobi *Laet. amer. c. 13.*

*HABITAT* in Brasilia & Surinamo, unde anno 1762 allata fuit a D<sup>no</sup> CAR. G. DAHLBERG, Summi Tribunalis Surinamensis Senatore & Protribuno.

*HOSPITATUR* in Vaporario, annua; floruit sed semina non maturavit.

*Surinamensibus* Gobbe Gobbe nominatur; atque ab illis plantatur in arena, cui parum argillæ additur; dum majorem Leguminum copiam profert, quæ adhuc immatura, cocta & præparata more Pisorum, alimentum incolis gratum præbent.

## DESCRIPTIO.

*RADIX* annua.

*CAULES* plures, herbacei, spithamæi, rigidissimi, flexuosi, terræ adpressi s. ad terram descendentes, teretes, pilosi, simplicissimi. *Rami* nulli fuere, neque rudimenta videre potui.

*FOLIA* alterna, erecta, petiolata, ternata: *foliolis* patentibus, petiolellatis, oblongis, integerrimis, emarginatis, glabris, venosis, planis, subæqualibus.

*Petioli* lineares, triquetri, striati, longissimi, (ad insertionem) incrassati, glaberrimi, erecti.

*Petiolelli* brevissimi, teretes, hirsuti, incurvi.

*Stipulæ* duæ, laterales, persistentes, brevissime peltatæ, ovatæ, integerrimæ, minimæ, pilosæ, planæ.

*Stipulæ partiales* ad singulum foliolum laterale solitariae, adterminale vero duæ, oblongæ, glabræ, sessiles, erectæ, concavæ.

*PEDUNCULI* axillares, solitarii, cernui, filiformes, biflori, pilosi, longitudine articulorum caulis, apice terminati *callo* globoso glabro.



*Pedicelli* infra callum oppositi, duplo minores, teretes, glabri, reflexi, rigidi.

**FLORES** erecti, magnitudine *Erii tetraspermi*.

**CALYX** *Perianthium* monophyllum, quadrifidum: *laciniis* lanceolatis, acutis, rectis, quarum suprema major, & emarginata; glabrum, viride, tubo corollæ brevius.

**COROLLA** papilionacea, pallide flava.

*Vexillum* obovatum, emarginatum, striatum, erectum, lateribus reflexum.

*Alæ* oblongæ, obtusissimæ, longitudine vexilli, expansæ.

*Carina* falcata, longitudine alarum, obtusa.

**STAMINA** *Filamenta* diadelpa, alba.

*Antheræ* oblongæ, luteæ.

**PISTILLUM.** *Germen* lineare, glabrum, viride.

*Stylus* cylindricus, latere superiore hirsutus.

*Stigma* obtusum.

**PERICARPIUM.** *Legumen* lentiforme, monospermum, glabrum.

**SEMEN** unicum, rotundum.

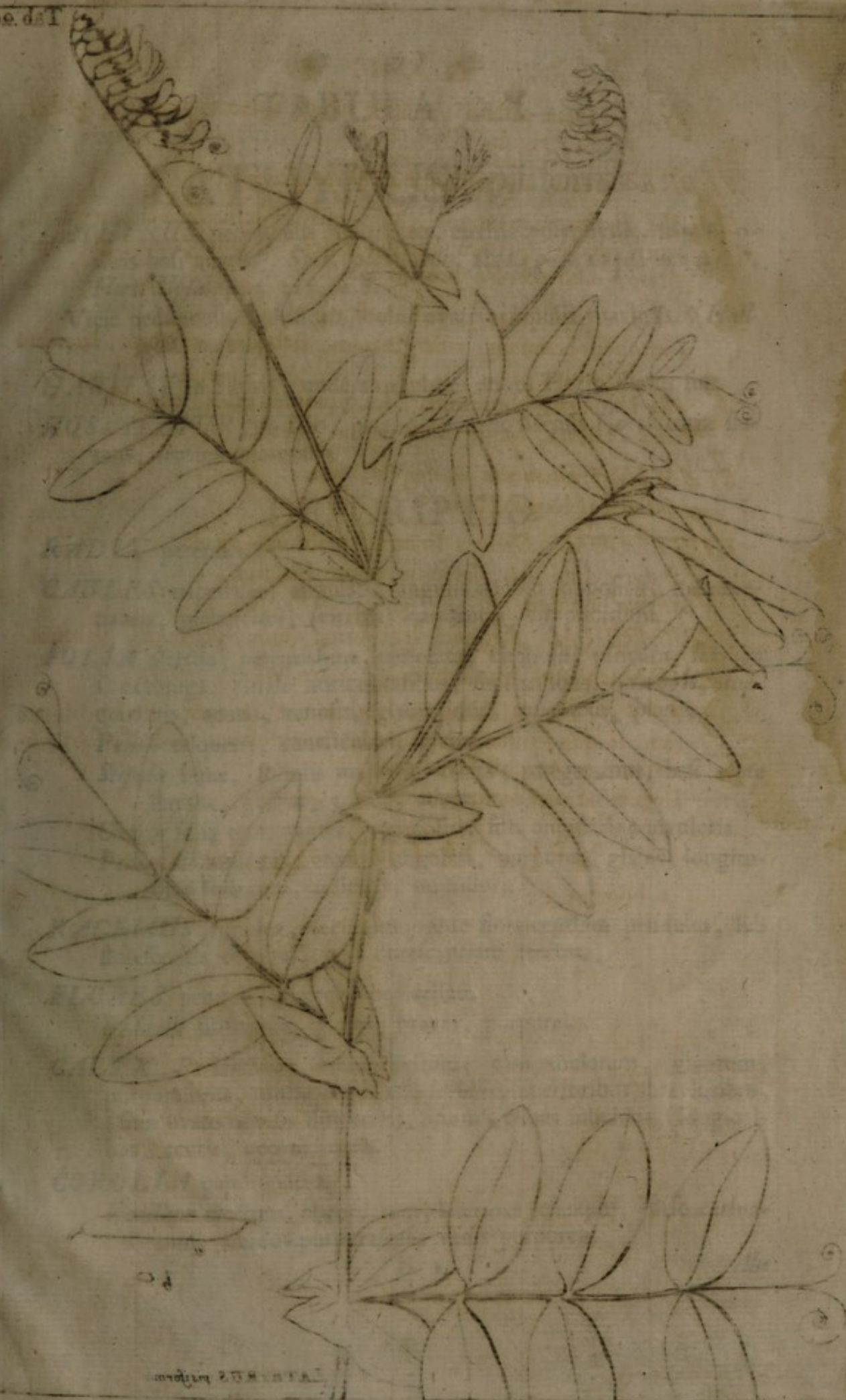
**OBSERVATIO.** Absoluta florescentia terebrat apex. Pedunculi terram, in qua semina accrescunt, & maturescunt more *Trifolii* subterranei & *Arachis Hypogææ*.

Legumina non maturavit.

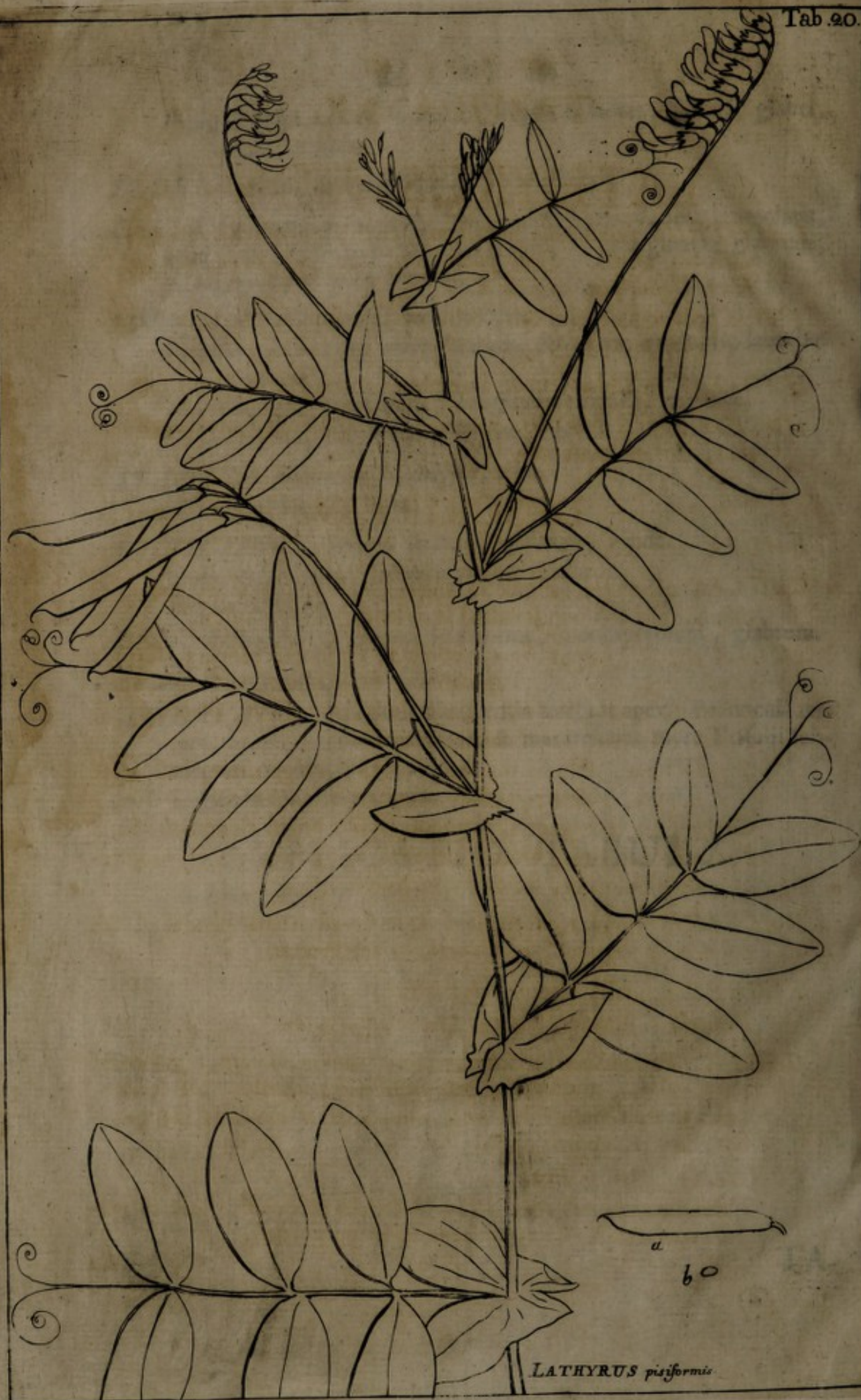
## EXPLICATIO TABULÆ.

a. Flos







*LATHYRUS pisiformis*



## TABULA XX.

## LATHYRUS piliformis.

*LATHYRUS* pedunculis multifloris, cirrhis polyphyllis, stipulis ovatis basi acutis. *Spec. plant. edit. 2da, pag. 1034. n:o 21. \**  
*Hort. Upsal. pag. 217. n. 8.*

*Vicia* pedunculis multifloris, foliis ovatis, stipulis maximis. *Hall. gœt. p. 295.*

*HABITAT* in Sibiria, unde ante plures annos Horto illatus fuit.

*HOSPITATUR* sub Dio, perennis, initio Mensis Florescentiæ florens; semina maturans.

## DESCRIPTIO.

*RADIX* perennis.

*CAULES* tripedales, angulati: angulis duobus oppositis, membranaceis, glaberrimi, (cirrhis) scandentes, simplicissimi.

*FOLIA* alterna, patentissima, petiolata, cirrhosa, pinnata, sexjuga s. octojuga: foliolis horizontalibus, subsessilibus, oblongis, integerrimis, acutis, venosis, glaberrimis, æqualibus, planis.

*Petioles* triquetri, canaliculati, glabri.

*Stipulae* binæ, foliolis majores, ovatae, integerrimæ, basi acute serratae, glabrae, erectae, acutae.

*Cirrhi* folia terminantes, compositi: filis angulatis convolutis.

*Pedunculi* axillares, erecti, angulati, purpurei, glabri, longitudine foliorum, solitarii, multiflori.

*RACEMUS* simplex, secundus, ante florescentiam pendulus, sub florescentia cernuus, post florescentiam erectus.

*FLORES* penduli, alterni, pedicellati.

*Pedicelli* filiformes, glabri, breves, purpurei.

*CALYX* *Perianthium* monophyllum, campanulatum, glabrum, purpurascens, quinquefidum: laciniis superioribus brevioribus, (sinu ovato obtuso distinctis); infimis tribus subulatis, longioribus, acutis, approximatis.

*COROLLA* papilionacea.

*Vexillum* erectum, obcordatum, lateribus reflexum, dorso carinatum, albido-purpurascens venis purpureis.



*Ala* oblonga, obtusa, longitudine carinae, alba.

*Carina* erecta, falcata, acuta, cordata, marginibus inflexa, stamina arcte includens, lutea.

**STAMINA.** Filamenta diadelphea, viridia.

*Anthera* oblonga, purpurea.

**PISTILLUM** *Germen* lineare, compressum, glabrum, viride.

*Stylus* erectus, compressus, sursum latior, latere interiore longitudinaliter barbatus.

*Stigma* acutum, inflexum, glabrum.

**PERICARPIUM.** *Legumen* lineare, compressum, acutum, glabrum, aterrimum.

**SEMINA** plura, globosa, ferruginea.

**FOLIATIO.** Foliola convoluta, & non involuta, ut ceteris Lathyri speciebus.

**OBSERVATIO.** Facile distingvitur a reliquis speciebus sui generis, per stipularum magnitudinem.

## EXPLICATIO TABULÆ.

a. Legumen.

b. Semina.









