

Traité d'anatomie appliquée aux beaux-arts / [Anon.] ; par Torteбат.

Contributors

Piles, Roger de, 1635-1709.
Torteбат, François, -1690.

Publication/Creation

Paris : A. Bernard, [between 1800 and 1899]

Persistent URL

<https://wellcomecollection.org/works/stjbhrmw>

License and attribution

This work has been identified as being free of known restrictions under copyright law, including all related and neighbouring rights and is being made available under the Creative Commons, Public Domain Mark.

You can copy, modify, distribute and perform the work, even for commercial purposes, without asking permission.

**wellcome
collection**

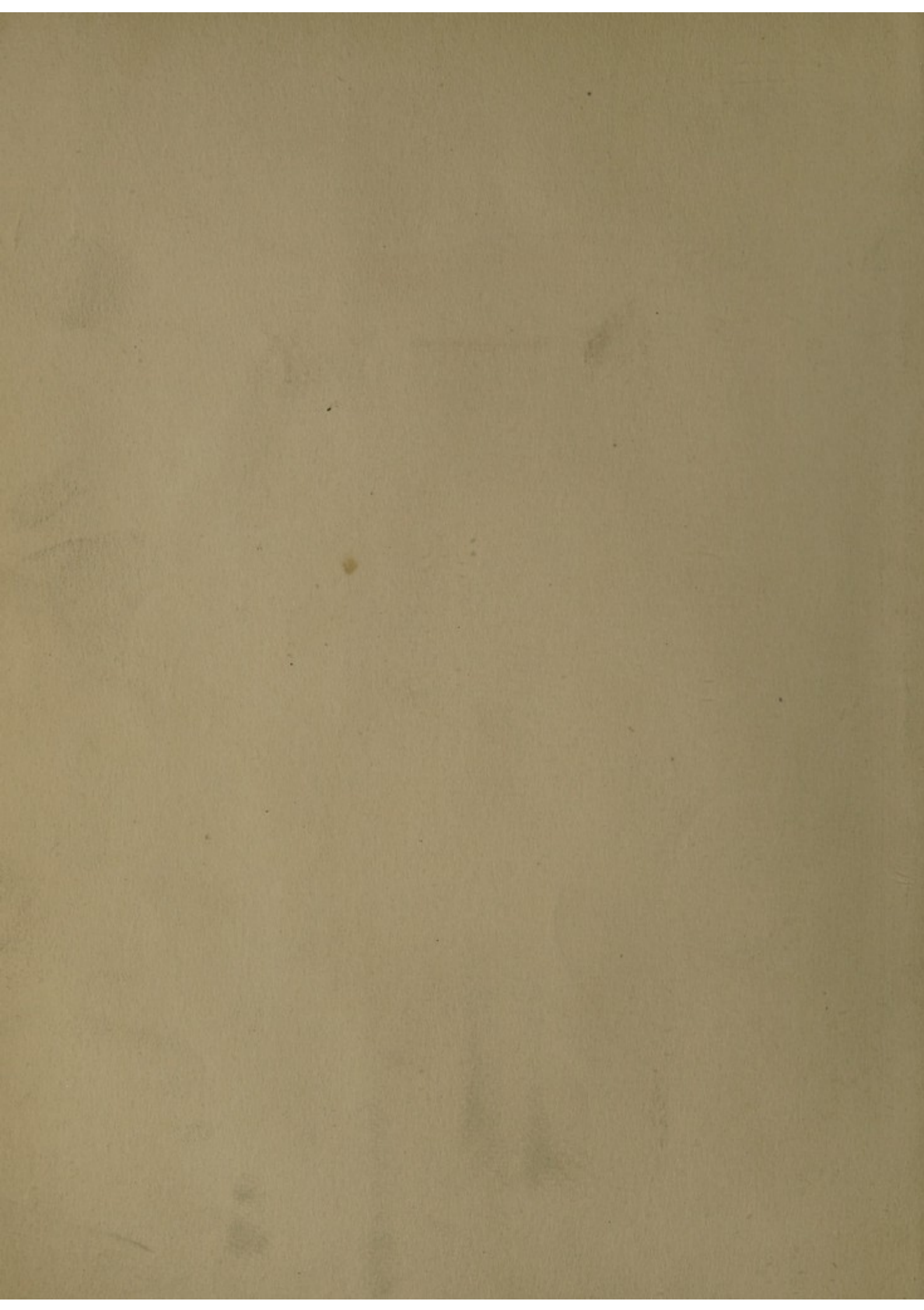
Wellcome Collection
183 Euston Road
London NW1 2BE UK
T +44 (0)20 7611 8722
E library@wellcomecollection.org
<https://wellcomecollection.org>

12/2/0

D. VIII

19/t

PILES, R. de
C



59. 4 8810

TRAITÉ
D'ANATOMIE

APPLIQUÉE AUX BEAUX-ARTS

PAR

TORTEBAT

[12 Roger de Piles]

NOUVELLE ÉDITION, RÉDIGÉE D'APRÈS LA RÉCENTE NOMENCLATURE ANATOMIQUE

PARIS

A. BERNARD, ÉDITEUR,

1, RUE DES GRANDS-AUGUSTINS.

TRATTE

DANATO MIE

TRATTE

TRATTE

TRATTE

TRATTE



M Y O L O G I E

PREMIÈRE TABLE. — FACE ANTÉRIEURE DU CORPS HUMAIN, COUCHE SUPERFICIELLE DES MUSCLES.

La figure de la planche n° 1 est représentée sans la peau qui couvre les muscles.

	NOMS des muscles.	LEURS INSERTIONS OU ATTACHES tant supérieures qu'inférieures ou autres.	LEURS FONCTIONS ou usages.
D.	Delfoïde.	Prend naissance à une partie de la clavicule et à toute l'épine de l'omoplate (Ostéologie, 9 ^e figure), et s'attache à la partie supérieure et postérieure de l'os du bras.	Il sert à lever le bras.
E.	Grand pectoral.	Prend naissance sur presque tout le sternum, sur les sept premières et quelquefois huitième côtes et s'attache sur l'os du bras entre le deltoïde et le biceps (8 ^e figure, Ostéologie).	Il amène le bras vers l'estomac, et en relevant les côtes, il contribue à la dilatation de la poitrine, et par conséquent à la respiration.
F.	L'os du sternum.	Forme sept divisions qui s'unissent avec l'âge.	
G.	Grand dentelé.	Prend naissance à la partie intérieure de la base de l'omoplate, et va s'insérer transversalement aux huit côtes supérieures, et quelquefois jusqu'à la neuvième, par des digitations ou prolongements charnus s'étendant sur les côtes et qui ont la forme d'un doigt.	Il amène à lui l'omoplate et le bras en avant et en dedans, en arrière les côtes auxquelles il est attaché.
H.	Grand oblique.	Prend naissance à la face externe et au bord inférieur des sept ou huit dernières côtes par autant de digitations, et s'insère au tiers antérieur de la lèvre externe de la crête des os des îles (8 ^e figure, Ostéologie), en devant à la ligne blanche.	Il rapproche la poitrine du bassin et par conséquent rend la cavité abdominale moins étendue.
I, I.	Muscle droit.	Prend naissance à la partie moyenne et antérieure du ventre, c'est-à-dire aux cartilages des trois dernières vraies côtes, et s'insère au corps du pubis. H (8 ^e figure, Ostéologie).	Il rétrécit la cavité abdominale, fléchit la poitrine sur le bassin et réciproquement.
K.	Biceps brachial.	Voir 3 ^e figure, lettre K, K.	Voir idem, id.
LL.	Brachial antérieur.	Prend naissance aux faces interne et externe de l'humérus et s'insère à l'apophyse coronoïde du cubitus, c'est-à-dire à la partie supérieure et antérieure de l'os du coude.	Il fléchit l'avant-bras sur le bras.
N.	Rond pronateur du rayon	Prend naissance à l'apophyse coronoïde et s'insère à un tiers environ de la face externe du radius.	Ce muscle est pronateur, c'est-à-dire qu'il contribue à diriger la paume de la main vers la terre, en faisant tourner le radius sur le cubitus.
O.	Grand palmaire.	Prend naissance à la tubérosité interne de l'humérus, et s'insère à la partie antérieure du premier os métacarpien.	Il lève la main sur l'avant-bras et l'incline un peu en dedans.
P.	Long supinateur du rayon.	Prend naissance à la partie inférieure du bord externe de l'humérus et s'insère au bord antérieur du radius, près de l'apophyse styloïde.	Il fléchit l'avant-bras et est supinateur, c'est-à-dire qu'il contribue à faire tourner la paume de la main vers le ciel.
Q.	Cubital antérieur.	Prend naissance à la tubérosité interne de l'humérus, au côté interne de l'os du coude, et s'insère au quatrième os du métacarpe, nommé pisiforme.	Il fléchit la main et l'incline sur le cubitus.
R.	Fléchisseur superficiel ou sublime.	Prend naissance à la tubérosité interne de l'humérus, à l'apophyse coronoïde du cubitus, au bord externe du radius, et s'insère à l'extrémité supérieure de la deuxième phalange des quatre derniers doigts.	Il fléchit les premières et deuxième phalanges des doigts.
S.	Premier radial.	Prend naissance à la partie inférieure du bord externe de l'humérus et à la partie supérieure de la tubérosité interne, et s'insère à l'extrémité supérieure et postérieure du deuxième métacarpien.	Il étend la main sur l'avant-bras et l'aide à la supination.
T.	Court et long extenseur du pouce.	Ils prennent naissance à la face postérieure du cubitus dans sa moitié externe, se divisent en deux branches, et s'insèrent l'un à la partie supérieure de la première phalange du pouce, et l'autre à la partie supérieure de la deuxième phalange du même doigt.	L'un étend la première phalange du pouce, l'autre étend le pouce et particulièrement la deuxième phalange.
A.	Muscle sterno-hyoïdien.	Prend naissance au bord inférieur du corps de l'os hyoïde et s'insère à la partie supérieure de la face postérieure du sternum.	Il abaisse l'os hyoïde.

	NOMS des muscles.	LEURS INSERTIONS OU ATTACHES tant supérieures qu'inférieures ou autres.	LEURS FONCTIONS ou usages.
B.	Muscle sterno-mastoïdien.	Il se divise en deux portions dans le bas, il prend naissance au sommet de l'apophyse mastoïde du temporal, et s'insère à la partie antérieure et supérieure du sternum et à la face supérieure et postérieure de la clavicule.	Il tire la tête de son côté, l'usage des deux muscles porte la tête en avant.
C.	Indique une petite portion du trapèze.		
a.	Muscles adducteurs de la cuisse.	Voir 3 ^e figure, lettre V.	Voir idem.
b.	Couturier.	Voir 3 ^e figure, lettre X.	Voir id.
c.	Droit interne.	S'attache au pubis près de la symphyse, à l'ischion, et s'insère à la face interne du tibia.	Il fléchit la jambe sur la cuisse.
d.	Tenseur de l'aponévrose du fascia lata.	Voir 3 ^e figure, lettre Y.	Voir idem.
e.	Vaste externe.	Voir 5 ^e figure, &.	Voir id.
f.	Vaste interne.	Voir b, 3 ^e figure.	Voir id.
g.	Droit antérieur.	Voir a, 3 ^e figure.	Voir id.
h.	Portion du biceps de la jambe.	Voir 5 ^e figure, lettre A.	Voir id.
i.	L'os de la jambe ou tibia.		
k.	Jambier antérieur.	Voir 3 ^e figure, lettre z.	Voir id.
l.	Portion du jumeau externe.	Voir 5 ^e figure, lettre M.	
m.	Court péronier antérieur.	Se confond avec l'extenseur commun et s'insère à l'extrémité postérieure du cinquième métatarsien.	
	Extenseur commun des orteils.	Voir 3 ^e figure, lettre h.	Voir id.
o.	La cheville ou malléole interne.		
p'	Anneau sous lequel passent les muscles.		
q.	Portion du jumeau interne.	Voir 5 ^e figure, lettre L.	
r.	Portion du soléaire.	Voir 6 ^e figure, 3, 3.	

DEUXIÈME TABLE. — FACE LATÉRALE DU CORPS HUMAIN.

(Couche superficielle des muscles.)

	NOMS des muscles.	LEURS INSERTIONS OU ATTACHES tant supérieures qu'inférieures ou autres.	LEURS FONCTIONS ou usages.
*	Muscle sterno-mastoïdien.	Voir 1 ^{re} figure, lettre B.	Voir idem.
A.	Trapèze vu de profil.	Voir 5 ^e figure, lettres b, b, b, c, c.	Voir id.
C.	Portion du brachial.	Voir 1 ^{re} figure, lettres L.L.	Voir id.
D.	Biceps brachial.	Voir 3 ^e figure, lettres K, K.	Voir id.
E E.	Triceps brachial.	Voir 5 ^e figure, lettres t, s.	Voir id.
F.	L'union des deux portions du susdit muscle.	Voir 5 ^e figure, lettres t, s.	Voir id.
G.	Long supinateur du rayon.	Voir 4 ^e figure, lettre P.	Voir id.
H.	Premier radial.	Voir 1 ^{re} figure, lettre S.	Voir id.
I.	Extenseur des doigts.	Prend naissance à la tubérosité externe de l'humérus et s'attache à la face postérieure des deuxième et troisième phalanges des quatre derniers doigts.	Il étend les quatre derniers doigts.
K.	Extenseur du petit doigt.	Prend naissance à la tubérosité externe de l'humérus et s'insère à la face postérieure des deux dernières phalanges du petit doigt.	Il étend le petit doigt.

	NOMS. des muscles.	LEURS INSERTIONS OU ATTACHES tant supérieures qu'inférieures ou autres.	LEURS FONCTIONS ou usage.
L.	Cubital postérieur.	Prend naissance à la tubérosité externe de l'humérus et au tiers du bord postérieur du cubitus, et s'attache au premier métacarpien.	Il étend la main en l'inclinant un peu en arrière.
M.	Cubital antérieur.	Voir 1 ^e figure, lettre Q.	Voir idem.
N.	Fléchisseur superficiel ou sublime.	Voir 1 ^e figure, lettre R.	Voir id.
O.	Extenseurs du pouce.	Voir 1 ^e figure, lettre T.	Voir id.
P.	Rond pronateur du rayon.	Voir 1 ^e figure, lettre N.	Voir id.
Q.	Grand palmaire.	Voir 1 ^e figure, lettre O.	Voir id.
R.	Sous-épineux.	S'attache aux trois quarts internes de la fosse sous-épineuse (Ostéologie, 7 ^e figure) et à la facette moyenne de la tubérosité de l'humérus.	Il donne au bras un mouvement circulaire et en dehors.
S.	Grand rond et petit rond.	S'attachent à l'angle et au bord costal de l'omoplate, à la lèvre postérieure de la coulisse bicipitale et à la troisième facette de la tête de l'humérus.	Ils portent le bras en arrière et l'écartent du corps.
T.	Grand dorsal.	S'attache en haut au fond de la coulisse bicipitale et en bas au tiers postérieur de la lèvre externe de la crête des os des îles, aux apophyses épineuses de toutes les vertèbres des lombes et aux quatre dernières fausses côtes.	Il tire le bras et l'avant-bras en dedans et en arrière, et fait mouvoir le thorax sur le membre supérieur.
V.	Grand dentelé.	S'attache en avant à la face externe des neuf premières côtes, en arrière au bord spinal de l'omoplate.	Il tire l'omoplate et le membre supérieur en avant et en dedans, et peut porter, en dehors et en arrière, les côtes auxquelles il est attaché.
X.	Grand oblique.	S'attache à la face externe des sept ou huit dernières côtes et à la lèvre externe de l'os iliaque.	Il contribue à rapprocher la poitrine du bassin et réciproquement.
Y.	Grand pectoral.	Voir 1 ^e figure, lettre E.	Voir idem.
a.	Tenseur de l'aponévrose, fascia lata.	Voir 3 ^e figure, lettre Y.	Voir id.
b.	Portion du droit antérieur	Voir 3 ^e figure, lettre a.	Voir id.
c.	Vaste externe.	Voir 5 ^e figure, g.	Voir id.
d.	Vaste interne.	Voir 3 ^e figure, lettre b.	Voir id.
e.	Biceps fémoral.	Voir 5 ^e figure, lettre A.	Voir id.
f.	Demi-tendineux.	Voir 5 ^e figure, lettre B.	Voir id.
g.	Demi-membraneux.	Voir 5 ^e figure, lettres C, C.	Voir id.
l.	Jumeau externe.	Voir 5 ^e figure, lettre M.	Voir id.
m, m.	Jumeaux internes.	Voir 5 ^e figure, lettre L.	Voir id.
o.	Portion du soléaire.	Voir 6 ^e figure, 3-3.	Voir id.
p.	Portion du fléchisseur des orteils.	Voir 3 ^e figure, lettre m.	Voir id.
r.	Péronier latéral.	Voir 3 ^e figure, lettre g.	Voir id.
s.	Extenseur des orteils.	Voir 3 ^e figure, lettre h.	Voir id.
t.	Malléole ou cheville interne.		
u.	Malléole externe.		
x, x.	Grand fessier.	Voir 5 ^e figure, lettre x.	Voir id.
y.	Place du grand trochanter.	Voir à la 9 ^e figure d'Ostéologie, 1.	
z.	Portion du moyen fessier.	Voir 6 ^e figure, lettre X.	Voir id.

TROISIÈME TABLE. — FACE ANTÉRIEURE DU CORPS HUMAIN.

(Couche des muscles, plus profonde que dans la première figure.)

	NOMS des muscles.	LEURS INSERTIONS OU ATTACHES tant supérieures qu'inférieures ou autres.	LEURS FONCTIONS ou usages.
A.	Sterno-hyoïdien.	Voir 1 ^{re} figure, lettre A.	Voir idem.
B.	Sterno-mastoïdien.	Id., lettre B.	Voir id.
C.	Portion du trapèze.	Voir 5 ^e figure, lettres b, b, b, c, c, c.	Voir id.
D.	Delfoïde.	Voir 1 ^{re} figure, lettre D.	Voir id.
E.	Grand pectoral.	Id., lettre E.	Voir id.
F.	Sternum ou os de la poitrine.	Id., lettre F.	Voir id.
G.	Grand dentelé.	Voir 2 ^e figure, lettre V.	Voir id.
H.	Grand oblique.	Voir 1 ^{re} figure, lettre H, et 2 ^e figure, lettre X.	Voir id.
I.	Portion du muscle droit.	Voir 4 ^e figure, lettres l, l, l.	Voir 1 ^{re} figure, lettre, l, l.
K.	Biceps brachial.	Prend naissance par sa courte portion au sommet de l'apophyse coracoïde, et par la longue, à la partie supérieure de la cavité glénoïde de l'omoplate et s'insère à la tubérosité bicipitale du radius.	Il fléchit l'avant-bras sur le bras et la main, en dehors et en dessus.
L.	Brachial antérieur.	Voir 1 ^{re} figure, lettres L, L.	Voir idem.
M.	Portion du triceps brachial.	Voir 5 ^e table, lettres t, s.	Voir id.
N.	Rond pronateur du rayon.	Voir 1 ^{re} figure, lettre N.	Voir id.
O.	Grand palmaire.	Id., lettre O.	Voir id.
P.	Long supinateur du rayon.	Id., lettre P.	Voir id.
Q.	Cubital antérieur.	Id., lettre Q.	Voir id.
R.	Fléchisseur superficiel.	Id., lettre R.	Voir id.
S.	Premier radial.	Id., lettre S.	Voir id.
T.	Extenseurs du pouce.	Id., lettre T.	Voir id.
U.	Fléchisseur profond des doigts.	S'attache en haut aux faces antérieure et interne du cubitus (3/4 supérieures), et s'insère en bas à l'extrémité supérieure et antérieure des dernières phalanges des quatre derniers doigts.	Il fléchit les troisièmes phalanges des doigts et successivement les autres phalanges et la main.
V.	Muscles adducteurs de la cuisse.	S'attachent au pubis et à l'ischion et s'insèrent à l'interstice de la ligne âpre du fémur.	Ils font mouvoir la cuisse en dedans et la tournent un peu en dehors.
X.	Couturier.	Prend naissance à l'épine iliaque antérieure et supérieure, et s'insère à la face interne du tibia.	Il fléchit la jambe sur la cuisse en la faisant tourner en dedans, attitude que prennent les tailleurs dans leur travail ; ce qui a fait donner le nom de couturier à ce muscle.
Y.	Tenseur de l'aponévrose fascia lata.	Prend naissance à la lèvre externe de l'épine iliaque antérieure et supérieure et s'insère entre les deux lames de l'aponévrose crurale.	Il tend l'aponévrose fascia lata et soutient les muscles de la cuisse dans leur contraction.
Z.	Vaste externe.	Forment le triceps crural qui s'attache à tout le corps du fémur, moins les espaces circonscrits par la ligne âpre et les lignes qui en partent. En bas aux tendons rotuliens et bords latéraux de la rotule.	Il étend la jambe sur la cuisse.
a.	Droit antérieur.		
b.	Vaste interne.		
c.	Portion du biceps fémoral.	Voir 5 ^e figure, lettre A.	Voir idem.
d, d.	Os de la jambe et tête du tibia.		
e.	Jambier antérieur.	S'attache à la face externe du tibia et au premier cunéiforme.	Il fléchit le pied sur la jambe.
f.	Jumeau interne.	Voir 5 ^e figure, lettre L.	
g.	Péronier latéral.	S'attache au tiers supérieur de la face du péroné, en bas s'insère à l'extrémité postérieure du premier et grand métatarsien.	Il étend le pied et le tourne en dehors.

	NOMS des muscles.	LEURS INSERTIONS OU ATTACHES tant supérieures qu'inférieures ou autres.	LEURS FONCTIONS ou usage.
h.	Extenseur des orteils.	S'attache à la moitié antérieure de la face interne du péroné et aux deuxième et troisième phalanges des quatre derniers orteils.	Il étend les quatre derniers orteils et concourt à la flexion du pied sur la jambe.
i.	Cheville ou malléole interne.		
l.	Portion du soléaire.	Voir 6 ^e figure, 3, 3.	
m.	Portion du fléchisseur des orteils.	S'attache à la face postérieure du tibia et s'insère à la partie postérieure de la face inférieure des troisième phalanges des quatre derniers orteils.	Il fléchit les trois phalanges des orteils.
n, n, n.	Petit oblique.	S'attache au bord inférieur des cartilages des quatrième, cinquième dernières côtes, aux trois quarts antérieurs de l'interstice de la crête des os des îles et au tiers externe de l'arcade crurale, aux apophyses épineuses des deux dernières vertèbres lombaires, en dedans à la ligne blanche.	Il rapproche la poitrine du bassin et le bassin de la poitrine.
q.	Petit dentelé, postérieur et supérieur.	S'attache à l'apophyse épineuse de la septième vertèbre du cou et à celles des deux ou trois premières vertèbres dorsales, en dehors il s'insère par quatre digitations aux deuxième, troisième, quatrième et cinquième côtes.	Il élève les côtes auxquelles il s'attache.
r.	La tête de l'humérus ou os du bras.		

QUATRIÈME TABLE.

Les figures 3^e et 4^e indiquent les muscles de dessous, c'est-à-dire les muscles profonds; il est bon de les connaître parce que dans leurs mouvements ils ont de l'influence sur ceux de dessus.

	NOMS des muscles.	LEURS INSERTIONS OU ATTACHES tant supérieures qu'inférieures ou autres.	LEURS FONCTIONS ou usages.
c.	L'humérus ou os du bras.		
d.	Portion du triceps brachial	Voir 5 ^e figure, lettres t, s.	Voir idem.
e.	Brachial antérieur.	Voir 4 ^e figure, lettres L, L.	Voir id.
f.	Long supinateur du rayon	Voir 4 ^e figure, lettre P.	Voir id.
g.	Rond pronateur du rayon.	Voir 4 ^e figure, lettre N.	Voir id.
h, i.	Fléchisseur profond des doigts.	Voir 3 ^e figure, lettre U.	Voir id.
k.	Grand dentelé.	Voir 1 ^e figure, lettre G.	Voir id.
l.	Muscle droit.	Voir 4 ^e figure, lettres I, I.	Voir id.
m.	Muscle transverse.	S'attache à la face interne des cartilages de toutes les fausses côtes, et à celui de la dernière vraie côte, aux trois quarts antérieurs de la lèvre interne de la crête des os iliaques, aux deux tiers externes de l'arcade crurale et à la partie supérieure du pubis, aux sommets des apophyses transverses et épineuses des quatre premières vertèbres lombaires, à la ligne blanche et au bord de l'appendice xiphoïde.	Il resserre la cavité abdominale et porte en dedans les côtes auxquelles il s'insère.
n.	Le sternum.	Voir 1 ^e figure, lettre F.	Voir idem.
o.	Clavicule.	Voir 8 ^e figure, <i>Ostéologie</i> , lettres I, I.	Voir id.
s.	Vaste externe.	Voir 3 ^e figure, lettre Z.	Voir id.
t.	Vaste interne.	Voir 3 ^e figure, lettre b.	Voir id.
x.	Droit interne.	Voir 4 ^e figure, lettre c.	
y.	Grand trochanter.	Voir 8 ^e figure, <i>Ostéologie</i> , 1.	
z.	Portion du tendon du vaste externe.		
4.	Os de la jambe, ou tibia.		
5.	Fléchisseur des orteils.	Voir 3 ^e figure, lettre m.	Voir id.
6.	Extenseur des orteils.	Voir 3 ^e figure, lettre h.	Voir id.

CINQUIÈME TABLE. — FACE POSTÉRIEURE DU CORPS HUMAIN.

(Couche superficielle des muscles.)

	NOMS des muscles.	LEURS INSERTIONS OU ATTACHES tant supérieures qu'inférieures ou autres.	LEURS FONCTIONS ou usages.
a.	Muscle sterno-mastoïdien	Voir 1 ^{re} figure, lettre B.	Voir idem.
b, c.	Trapèze.	S'attache au quart interne de la ligne courbe supérieure de l'occipital, à l'apophyse épineuse de la septième vertèbre du cou, aux douze apophyses épineuses dorsales, à l'épine de l'omoplate, à l'acromion et au bord postérieur de la clavicule.	Il tire l'épaule en arrière, ses fibres supérieures élèvent l'épaule, les inférieures l'abaissent, et si l'épaule est fixée, il incline la tête en arrière vers l'épaule.
d.	Deltoïde.	Voir 1 ^{re} figure, lettre D.	Voir idem.
e.	Place, du sus-épineux, recouverte par le trapèze.	S'attache au deux tiers internes de la fosse sus-épineuse de l'omoplate.	Il élève le bras et le tourne en dehors.
f.	Sous-épineux.	S'attache aux trois quarts internes de la fosse sous-épineuse de l'omoplate et à la facette moyenne de la tubérosité de l'humérus.	Il tourne le bras en dehors et en arrière.
g.	Grand rond.	S'attache à l'angle inférieur de l'omoplate, au tiers inférieur du bord externe, et au bord postérieur de la coulisse bicipitale.	Il porte le bras en arrière et en dedans, en le faisant tourner sur lui-même.
h.	Grand dorsal.	S'attache à l'aponévrose commune, à la lèvre externe de la crête des os des îles, au tiers postérieur des trois ou quatre dernières côtes par autant de languettes qui s'entrecroisent avec le grand oblique aux apophyses épineuses des vertèbres lombaires et des six ou sept dernières vertèbres dorsales, quelquefois à l'angle de l'omoplate.	Il abaisse l'épaule, tourne le bras en arrière et en dedans, il tire en haut et en dehors les côtes auxquelles il s'insère et élève le tronc.
i.	Portion du muscle transverse.	Voir 4 ^e figure, lettre m.	Voir idem.
k.	Portion du brachial antérieur.	Voir 1 ^{re} figure, lettres L, L.	Voir id.
l.	Portion et origine du long supinateur du rayon.	Voir 1 ^{re} figure, lettre P.	Voir id.
m.	Premier radial.	Voir 1 ^{re} figure, lettre S.	Voir id.
n.	Extenseur des doigts.	Voir 2 ^e figure, lettre I.	Voir id.
o.	Extenseurs du pouce.	Voir 1 ^{re} figure, lettre T.	Voir id.
p, r.	Extenseur propre du petit doigt.	Voir 2 ^e figure, lettre K.	Voir id.
q.	Cubital postérieur.	Voir 2 ^e figure, lettre L.	Voir id.
t, s.	Triceps brachial.	Se divise en trois portions : longue, courte et moyenne ; la première s'attache au bord costale de l'omoplate, près de la cavité glénoïde, la seconde au bord externe de l'humérus et la troisième au bord interne de l'humérus.	Il étend l'avant-bras sur le bras.
u.	L'os du coude sans chair.		
x.	Grand fessier.	Prend naissance au cinquième postérieur de la lèvre externe de la crête iliaque, s'attache sur les inégalités du sacrum, au bord du coccyx, sur le grand ligament sacro-sciatique et s'insère sur la ligne qui s'étend du grand trochanter à la ligne âpre du fémur.	Il fait tourner la cuisse en dehors.
y.	Portion du second fessier.	Voir 6 ^e figure, lettre X.	Voir idem.
z, *	Tenseur de l'aponévrose fascia lata.	Voir 3 ^e figure, lettre Y.	Voir id.
&	Vaste externe.	Prend naissance à la crête verticale qui fait suite au bord antérieur du grand trochanter, à la ligne qui va du grand trochanter sur la ligne âpre, et s'insère au bord supérieur et externe de la rotule. (Voir 3 ^e figure, lettres Z, a, b.)	Il contribue à étendre la jambe sur la cuisse. (Voir idem.)
A.	Biceps fémoral.	Se divise en longue et courte portion : la première s'attache à l'ischion, la deuxième à l'interstice de la ligne âpre et à la tête du péroné.	Il fléchit la jambe sur la cuisse ; par sa longue portion il étend la cuisse sur le bassin.
B.	Demi-tendineux.	Prend naissance à l'ischion et s'insère à la face interne du tibia.	Il fléchit la jambe ou il abaisse le bassin.

	NOMS des muscles.	LEURS INSERTIONS OU ATTACHES tant supérieures qu'inférieures ou autres.	LEURS FONCTIONS ou usage.
C, C.	Demi-membraneux.	Prend naissance à l'ischion et s'insère au côté interne et postérieur de la tubérosité du tibia.	Il exerce la même fonction que le précédent.
D.	Portion du droit interne.	Voir 1 ^{re} figure, lettre c.	Voir idem.
F.	Portion du vaste interne	Prend naissance sur la ligne qui va du col du fémur sur la ligne àpre, aux trois faces et aux bords interne et externe du fémur qu'il enveloppe et s'insère par une bandelette tendineuse à la face antérieure de la rotule.	Il contribue à l'extension de la jambe sur la cuisse.
G.	Portion du couturier.	Voir 3 ^e figure, lettre X.	Voir idem.
I.	Muscle poplité; endroit où passe le nerf poplité, la veine et l'artère poplitées.	S'attache à la tubérosité du condyle externe du fémur et s'insère à la partie supérieure de la face postérieure du tibia.	Il contribue à la flexion de la jambe qu'il fait tourner en dedans en la fléchissant.
L, M.	Les jumeaux, dont l'un, L, est interne et l'autre, M, est externe.	Prendent naissance, l'externe à la partie postérieure et supérieure du condyle du fémur; l'interne, à la partie postérieure, supérieure et interne du condyle et s'insère à la partie inférieure de la face postérieure du calcaneum	Ils étendent le pied sur la jambe et peuvent contribuer à fléchir la jambe sur la cuisse.
N.	Péronier latéral.	Voir 3 ^e figure, lettre g.	Voir idem.
O.	Malléole externe.		
P.	Malléole interne.		

SIXIÈME TABLE. — FACE POSTÉRIURE DU CORPS HUMAIN.

(Couche profonde des muscles.)

	NOMS des muscles.	LEURS INSERTIONS OU ATTACHES tant supérieures qu'inférieures ou autres.	LEURS FONCTIONS ou usages.
I, I.	Grand complexus.	Prend naissance à la moitié interne des inégalités que l'on voit entre les deux lignes courbes de l'occipital et s'insère aux apophyses transverses des six dernières vertèbres cervicales et des quatre ou cinq premières vertèbres du dos.	Il incline la tête en arrière.
H.	Splénius.	S'attache dans sa partie interne aux apophyses épineuses des cinq premières vertèbres du dos et de la septième vertèbre cervicale, aux apophyses transverses des deux premières vertèbres cervicales, au temporal, et postérieurement à l'occipital.	Il tourne la tête et le cou en arrière et de son côté.
K.	Angulaire de l'omoplate.	S'attache en haut aux apophyses transverses des quatre premières vertèbres du cou et s'insère à l'angle supérieur de l'omoplate.	Il soulève l'omoplate.
L.	Rhomboïde.	S'attache dans sa partie interne à la partie inférieure du ligament cervical postérieur, à la septième vertèbre du cou et aux quatre ou cinq premières vertèbres du dos et à l'interstice de la base de l'omoplate.	Il tire l'omoplate en arrière et en dedans.
M.	Transversaire épineux.	S'attache aux diverses apophyses des six dernières vertèbres cervicales, des douze dorsales, des cinq lombaires et postérieurement au sacrum.	Il redresse la colonne vertébrale et la tire un peu de son côté, en la faisant légèrement tourner sur elle-même.
N.	Sacro-lombaire.	S'attache postérieurement au sacrum et à la crête iliaque, en haut des apophyses transverses des vertèbres lombaires, aux angles des onze côtes inférieures et aux apophyses transverses des quatre ou cinq vertèbres inférieures du cou.	Il a le même usage que celui ci-dessus.
O.	Portion du long dorsal.	S'attache postérieurement au sacrum, aux apophyses transverses de toutes les vertèbres lombaires et dorsales et au bord inférieur des sept ou huit dernières côtes.	Il maintient le tronc en en arrière et tire les côtes en bas.
P.	Dentelé postérieur et inférieur.	S'attache intérieurement aux apophyses épineuses des deux ou trois dernières vertèbres du dos et à celles des trois premières lombaires et au bord inférieur des quatre dernières fausses côtes.	Il abaisse les côtes sur lesquelles il s'attache.
Q.	Portion du grand dentelé.	Voir 2 ^e figure, lettre V.	Voir idem.
R, R.	Muscle transverse.	Voir 4 ^e figure, lettre m.	
X et x.	Moyen fessier.	S'attache aux trois quarts antérieurs de la crête des os des fesses, dans l'espace compris entre la ligne courbe supérieure et la ligne courbe inférieure, et s'insère à la face externe du grand trochanter.	Il porte la cuisse en arrière et en dehors.

	NOMS. des muscles.	LEURS INSERTIONS OU ATTACHES tant supérieures qu'inférieures ou autres.	LEURS FONCTIONS ou usages.
Y.	Petit fessier.	Prend naissance entre la ligne courbe inférieure et le bourrelet de la cavité cotyloïde et s'insère à la partie antérieure du sommet du grand trochanter.	Même usage que le précédent.
Z, Z.	Grand trochanter et fémur	Ostéologie.	
a, b.	Trapèze dont la moitié a été enlevée.	Voir 5 ^e figure, lettres b, c.	Voir idem.
c.	Delhoïde.	Voir 1 ^{re} figure, lettre D.	Voir id.
d.	Sus-épineux.	Voir 5 ^e figure, lettre e.	Voir id.
e.	Sous-épineux.	Voir 5 ^e figure, lettre f.	Voir idem.
g.	Grand dorsal.	Voir 5 ^e figure, lettre h.	Voir id.
h.	Portion du petit oblique.	Voir 3 ^e figure, lettres n, n, n.	Voir id.
i.	Brachial antérieur.	Voir 1 ^{re} figure, lettres L, L.	Voir id.
k.	Portion et origine du long supinateur du rayon.	Voir 1 ^{re} figure, lettre P.	Voir id.
l.	Premier radial.	Voir 1 ^{re} figure, lettre S.	Voir id.
m.	Extenseur des doigts, muscle qui a été enlevé sur le bras droit.	Voir 2 ^e figure, lettre I.	Voir id.
n.	Extenseur du pouce.	Voir 1 ^{re} figure, lettre T.	Voir id.
o.	Extenseur propre du petit doigt.	Voir 2 ^e figure, lettre K.	Voir id.
p.	Cubital postérieur.	Voir 2 ^e figure, lettre L.	Voir id.
r, s.	Triceps brachial.	Voir 5 ^e figure, lettre, t, s.	Voir id.
t, T, T.	L'os du coude, ou cubitus, sans muscles.	Ostéologie.	
S.	Court supinateur du rayon	S'attache à la tubérosité externe de l'humérus, à une petite portion de la face postérieure du cubitus et au tiers supérieur des faces postérieure et externe du radius.	Il contribue à faire mouvoir l'avant-bras dans le sens de la supination.
V, V.	Extenseur profond du pouce et de l'index.		
u.	Grand fessier.	Voir 5 ^e figure, x.	Voir idem.
y.	Tenseur de l'aponévrose du fascia lata.	Voir 3 ^e figure, lettre Y.	Voir id.
z.	Vaste externe.	Voir 5 ^e figure, &.	Voir id.
z.	Biceps fémoral.	Voir 5 ^e figure, lettre A.	Voir id.
A.	Demi-tendineux.	Voir 5 ^e figure, lettre B.	Voir id.
D.	Jumeau interne.	Voir 5 ^e figure, lettre L.	Voir id.
E.	Jumeau externe.	Voir 5 ^e figure, lettre M.	Voir id.
F.	Péronier latéral.	Voir 3 ^e figure, lettre g.	Voir id.
G.	Malléole externe.		
3, 3.	Soléaire.	S'attache à la tête du péroné, à la ligne oblique du tibia, au bord interne du tibia et au tendon d'Achille.	Il étend le pied sur la jambe.
4.	Tendons des jumeaux coupés.		

SEPTIÈME TABLE. — FACE POSTÉRIEURE DU CORPS HUMAIN.

(Couche profonde des muscles.)

	NOMS des muscles.	LEURS INSERTIONS OU ATTACHES tant supérieures qu'inférieures ou autres.	LEURS FONCTIONS ou usages.
A.	Angulaire de l'omoplate.	Voir 6 ^e table, lettre K.	Voir idem.
B.	Omoplate sans muscles, à l'exception de l'angulaire de l'omoplate.	Ostéologie	
C.	Place occupée par le grand rond.	Ostéologie.	
E.	Sacro-lombaire.	Voir 6 ^e figure, lettre N.	Voir id.
F.	Transversaire épineux.	Voir 6 ^e figure, lettre M.	Voir id.
G.	Suite du transversaire épineux, muscle anciennement nommé muscle sacré.		
H.	Portion du muscle transverse.	Voir 6 ^e figure, lettres R, B.	Voir id.
I, I, I.	Les côtes.	Ostéologie.	
K.	Longue portion du triceps brachial.	Voir 6 ^e figure, lettres t, s.	Voir id.
L.	Tendon de la courte portion du triceps brachial.	Voir 6 ^e figure, lettres t, s.	Voir id.
M.	Humérus ou os du bras.	Ostéologie.	
N.	L'os du coude ou cubitus.	Ostéologie.	
O.	Radius ou os du rayon.	Ostéologie.	
P.	Place du grand trochanter du fémur, ou os de la cuisse.	Ostéologie.	
Q.	Portion du vaste externe.	Voir 5 ^e figure, &.	Voir id.
R, S.	Portion du triceps crural.	Voir 3 ^e figure, lettres Z, a, b.	Voir id.
T.	Fléchisseur profond des orteils.	S'attache à la coulisse de la malléole interne, à la coulisse calcanéenne, à la moitié interne de la face postérieure du tibia et aux dernières phalanges des quatre derniers orteils.	
V.	Fléchisseur profond du gros orteil.	S'attache aux deux tiers inférieurs de la face postérieure du péroné, au ligament interosseux, à la partie postérieure de la dernière phalange du gros orteil.	
X.	Tendon des jumeaux et du soléaire.	Tendon d'Achille.	
Y.	Omoplate seule.	Ostéologie.	
Z.	Humérus ou os du bras.	Ostéologie.	
a.	Tibia ou os de la jambe.	Ostéologie.	
b.	Os appelé péroné.	Ostéologie.	
d.	Extenseurs du pied.		

Figure 1.



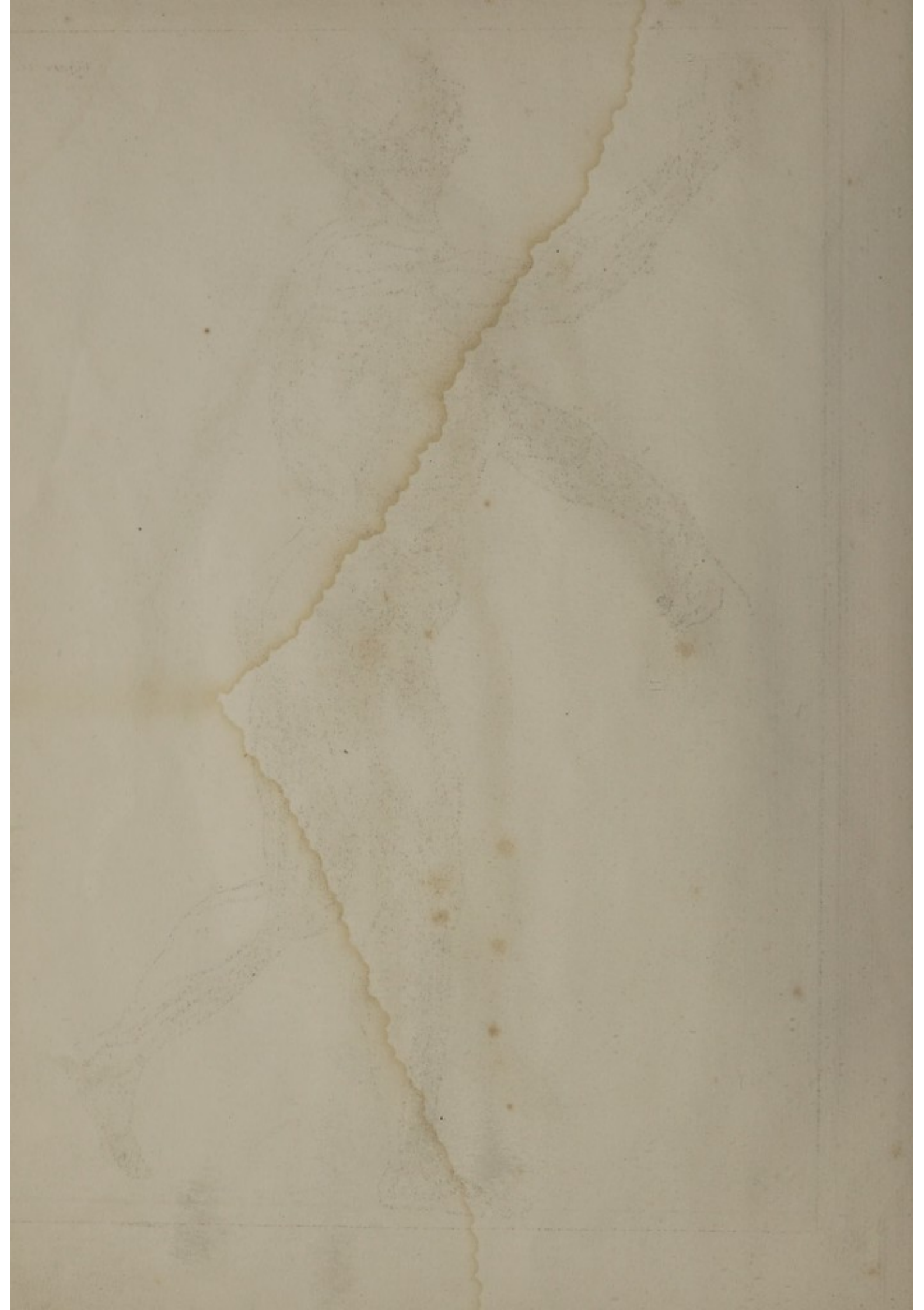


Figure II.







Figure III.





Figure V.





Figure VI.





Figure VII.



Johns
Johns
Johns
Johns



*Solidior Cor-
poris pars est
quam frequens
usus agitat.*

Seneca.

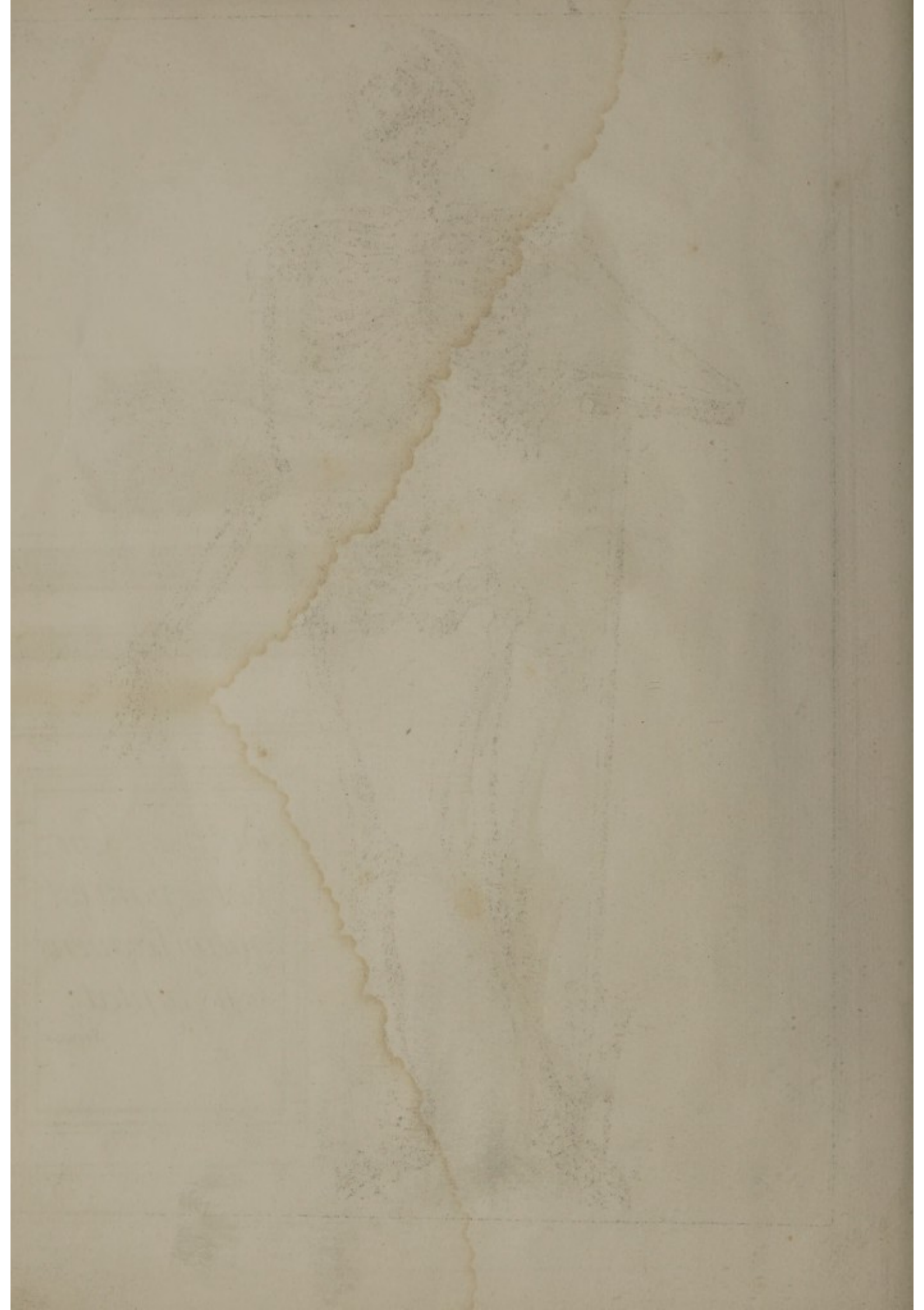


Figure IX.

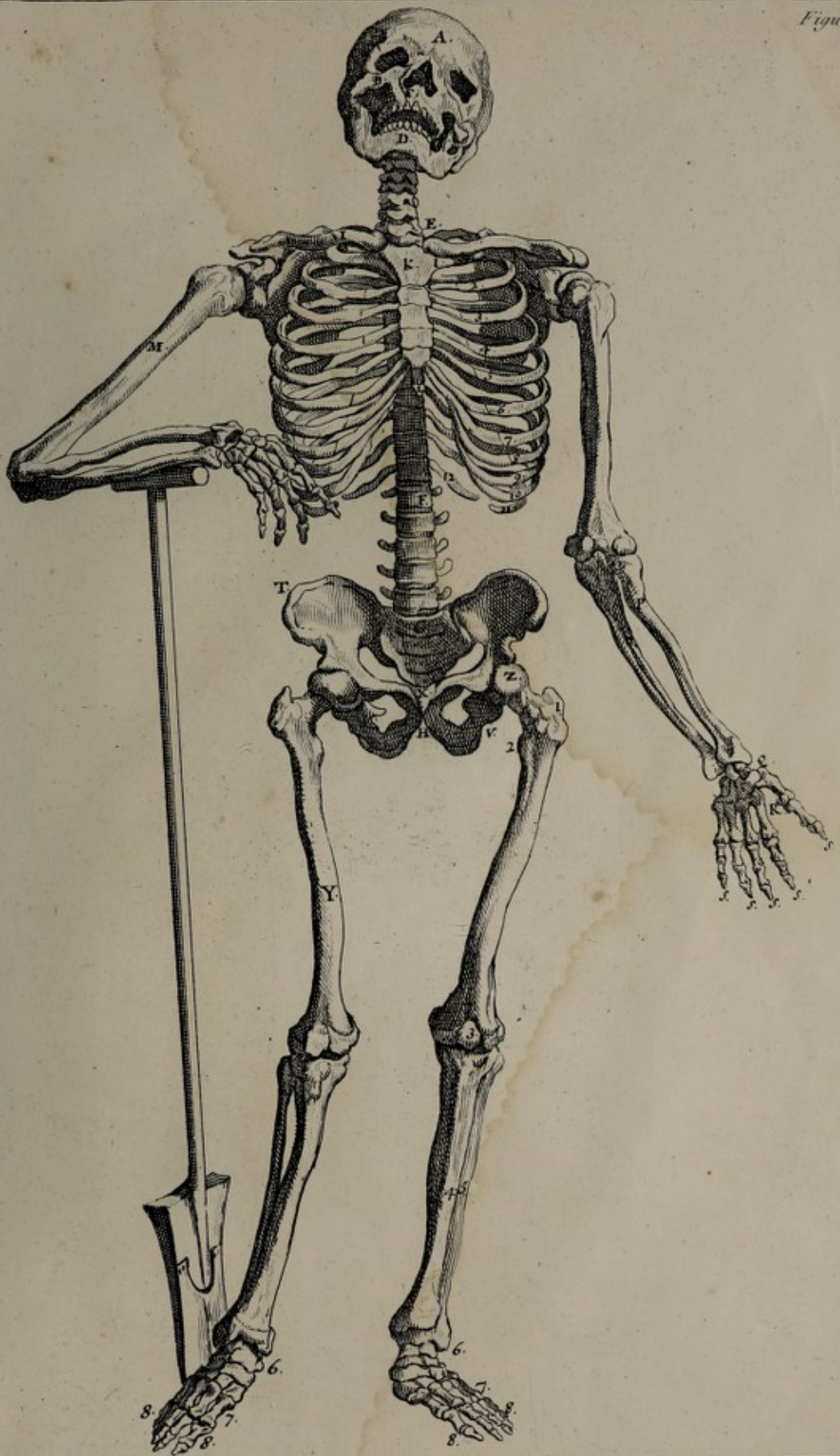




Figure A.



