

**Icones helminthum systema Rudolphii entozoologicum illustrantes /  
[Johann Gottfried Bremser].**

**Contributors**

Bremser, Johann Gottfried, 1767-1827

Rudolphi, Karl Asmund, 1771-1832. Entozoorum synopsis

**Publication/Creation**

Viennae : Typis A. Strauss, 1824.

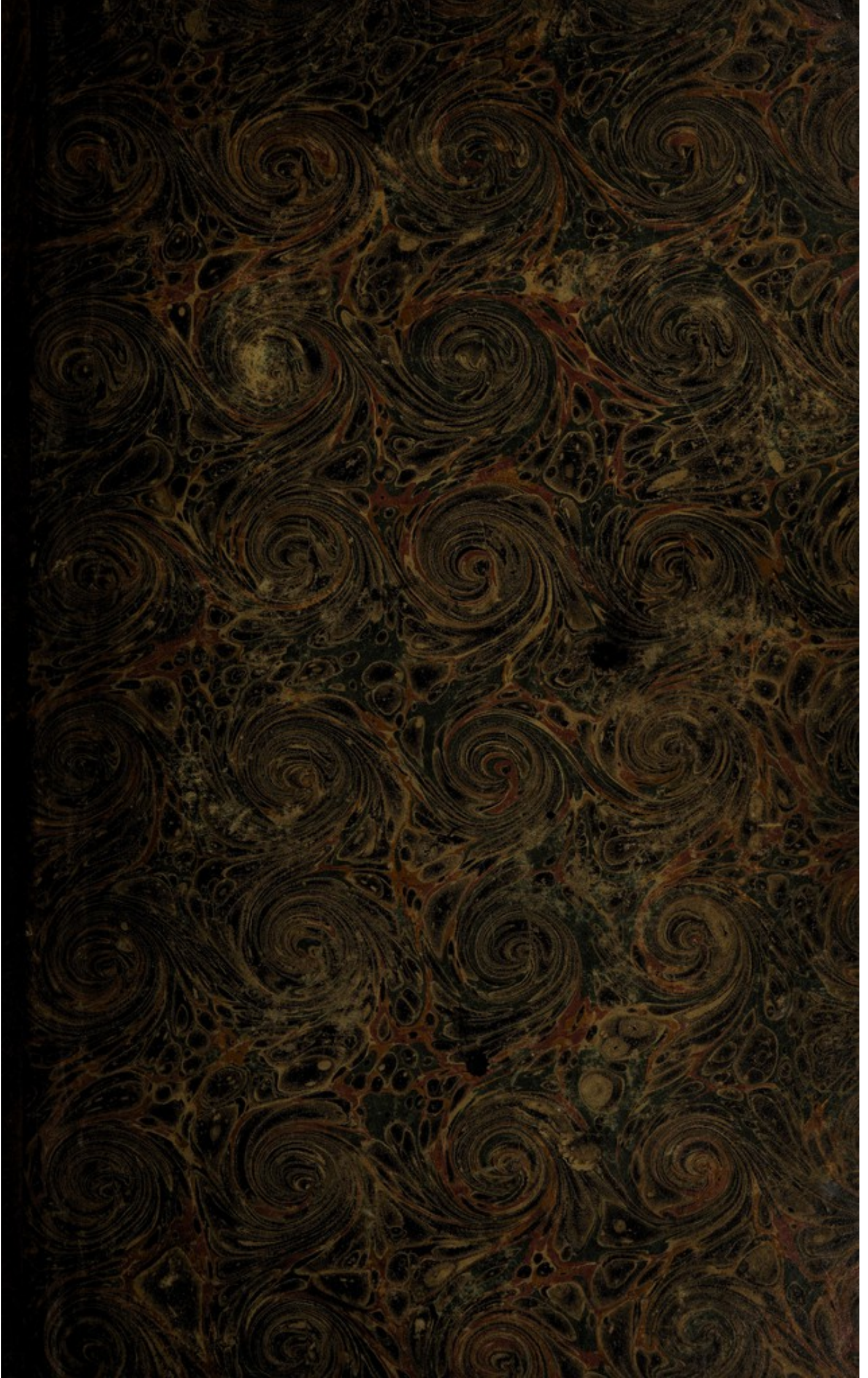
**Persistent URL**

<https://wellcomecollection.org/works/jq8zccz6>

**License and attribution**

This work has been identified as being free of known restrictions under copyright law, including all related and neighbouring rights and is being made available under the Creative Commons, Public Domain Mark.

You can copy, modify, distribute and perform the work, even for commercial purposes, without asking permission.



18  
This volume contains 17 Plates.

60293(D)

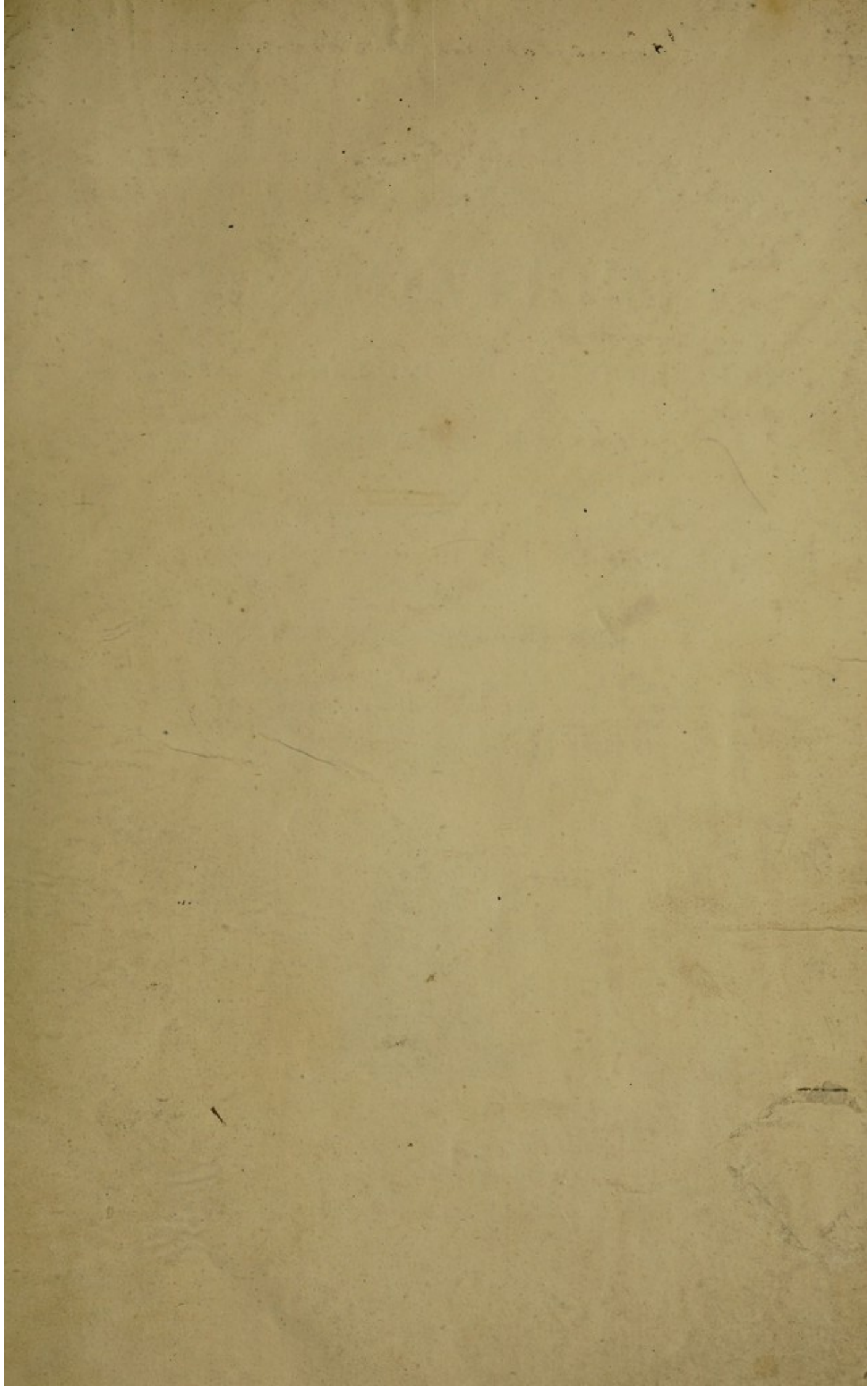
Press. ~~11. 25.~~ 08

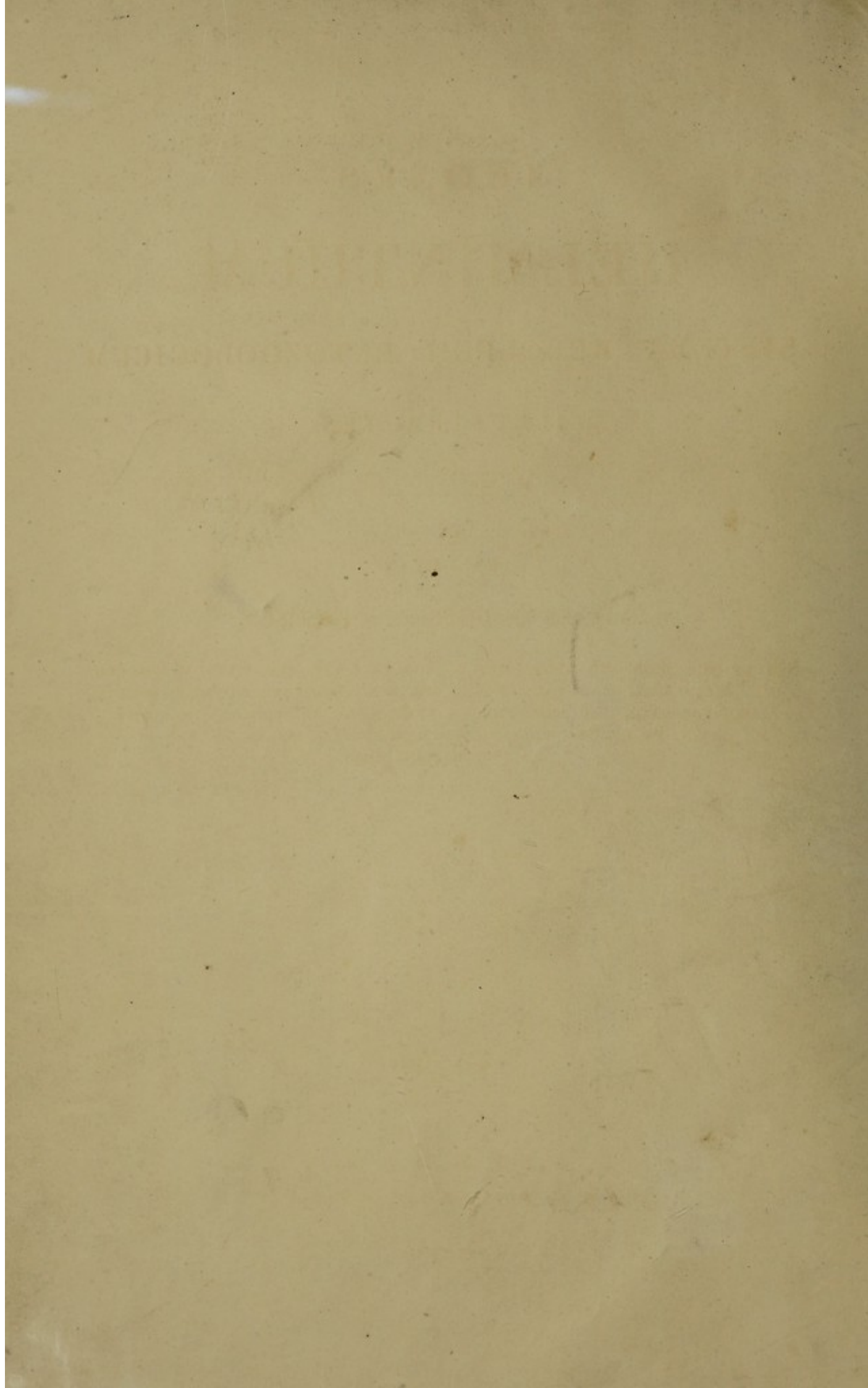
Suppl

BREMSEK, J.G.

(2)

EE/1-





ICONES  
HELMINTHUM

SYSTEMA RUDOLPHII ENTOZOOLOGICUM

ILLUSTRANTES.



---

CURAVIT

JOANNES GODOFREDUS BREMSER,

MED. ET CHIR. DOCT. MUS. REGIO-CAES. ZOOLOG. CUST. FAC. MED. VIENN. MEMBR. ORD.  
SODAL. ACADD. CAES. LEOP. CAROLIN. NAT. CUR. BONNENS. SCIENT. MONACENS. SOCIETT.  
MED. FAC. PARIS. MED. CHIR. BERNENS. PHARMACEUT. PETROPOL. NAT. SCRUT.  
BEROL. ET SENKENBERG. FRANCOFURT. MINERALOG. JENENS. NEC NON  
SILES. PATR. CULT. DICAT.



VIENNAE.  
TYPIS ANTONII STRAUSS.

---

M D CCC XXIV.

316315



## Lectōri benevolo.

Studium historiae naturalis adeunti, ex quovis fere hujus disciplinae ramo collectiones passim exstantes aut bonae rerum delineationes ubique obviae, largam praebent occasionem necessarias sibi comparandi cognitiones.

In helminthologia res aliter se habet; tironem vix non ubique premit collectionum defectus; delineationum autem non nisi paucissimae ad genuinam vermium imaginem producendam idoneae reperiuntur. Hunc itaque in scientia hiatum pro viribus explendi diu abhinc apud animum cepi consilium.

Quem in finem non solum praecipuas animalculorum horum parasiticorum figuras exactissime exhibui; verum etiam partes minimas non nisi oculo armato cernendas, hinc inde eorum quoque habitationes summa diligentia delineandas curavi.

Etsi non in omnibus Ill. Rudolphio illaesa conscientia adsentire, e. g. Anthocephalum cysticis adnumerare, possim; in ordinandis tamen figuris ejusdem Systema, in Synopsi Entozoorum Berolini 1819 expositum, sum sequutus, utpote unicum et recentissimum omni ex parte summopere elaboratum, nihil non continens, quod hactenus in helminthologia observatum fuit aut detectum. Hocce ergo opere ad meliorem intellectum iconum nemo facile carere poterit.



Invenies itaque ex quovis genere ejusque divisione et subdivisione unam alteramve speciem, et ubi sexus differentia nota est, marem comitatur femina.

Licet ditissima Musei Caesarei ex millenis undequaue arcessitis et dissectis animalibus facta vermium intestinalium collectio mihi fere omnia ad laborem perficiendum necessaria suppeditaverit; gratissimos tamen animi sensus erga Viros Illustrissimos Soemmerring, Rudolphi et ab Olfers, reticere non possum, quorum primus Liorhynchi denticulati marem, alter Trichocephalum echinatum, Monostoma caryophyllum, Tristoma coccineum, tertius denique Gymnorhynchum reptantem maxima comitate et benevolentia mecum communicaverunt.

Haud tandem miraberis, Francisci Redii effigiem opusculi in fronte comparere, si modo memineris primo ab hoc indefesso naturae scrutatore multa animalia helminthes reperiendi scopo fuisse dissecta atque examinata, quas dein descripsit, aeri incudi curavit ac publici juris fecit in tractatu: *Osservazioni intorno a gli Animali viventi, che si trovano negli Animali viventi, stampate in Firenze 1684.*

---

**SYSTEMATIS**  
**ENTOZOOLOGICI SEU HELMINTHOLOGICI**  
AB ILLUSTRISSIMO RUDOLPHIO CONDITI  
SUCCINCTA EXPOSITIO.

INDICANTUR SIMUL SPECIES, QUARUM IMAGINES IN TABULIS SEQUENTIBUS  
REPERIUNTUR.

---

---

O r d o I.

**Nematoidea. Tab. I—V.**

**Genus I. Filaria.**

A. *Ore simplici.*

**F**ilaria gracilis.

attenuata.

B. *Ore papilloso s. labiato.*

Filaria papillosa.

**Genus II. Trichosoma.**

(Capillaria ZEDERL.)

Trichosoma inflexum.

**Genus III. Trichocephalus.**

A. *Inermes.*

Trichocephalus depressiusculus.

B. *Armati.*

Trichocephalus echinatus.

**Genus IV. Oxyuris.**

Oxyuris curvula.

alata.

ambigua.

**Genus V. Cucullanus.**

Cucullanus elegans.

**Genus VI. Spiroptera.**

A. *Ore nudo.*

Spiroptera strongylina.

B. *Ore papilloso.*

Spiroptera obtusa.

**Genus VII. Physaloptera.**

Physaloptera clausa.

dilatata.

**Genus VIII. Strongylus.**

A. *Ore orbiculari, aculeato. Sclerostomata.*

Strongylus armatus.

B. *Ore orbiculari noduloso seu papilloso.*

Strongylus tubifex.

C. *Ore nudo.*

Strongylus Filaria.

hypostomus.

retortaeformis.

**Genus IX. Ascaris.**

A. *Corpore utrinque aequaliter attenuato.*

a. *Capite nudo.*

Ascaris lumbricoides.

distans.

b. *Capite alato.*

Ascaris leptoptera.

microptera.

marginata.

triquetra.

Mystax.

crenulata.

B. *Parte antica crassiore.*

a. *Capite alato.*

Ascaris maculosa.

b. *Capite nudo.*

Ascaris dentata.

C. *Parte postica crassiore.*

a. *Capite nudo.*

Ascaris spiculigera.

b. *Capite alato.*

Ascaris Serpentulus.

**Genus X. Ophiostoma.**

Ophiostoma sphaerocephalum.

**Genus XI. Liorhynchus.**

Liorhynchus denticulatus.

## O r d o II.

## Acanthocephala. Tab. VI. VII.

## Genus XII. Echinorhynchus.

- A. *Collo corporeque inermibus.*  
 a. *Collo brevissimo vel nullo.*  
 α. *Proboscide subglobosa.*  
 Echinorhynchus Gigas.  
 β. *Proboscide ovali.*  
 Echinorhynchus globulosus.  
 γ. *Proboscide oblonga medio incrassata.*  
 Echinorhynchus cinctus.  
 δ. *Proboscide apice incrassata s. clavata.*  
 Echinorhynchus agilis.  
 ε. *Proboscide basi incrassata s. conica.*  
 Echinorhynchus Haeruca.
- ε. *Proboscide cylindrica s. lineari.*  
 Echinorhynchus areolatus.  
 caudatus.  
 moniliformis.  
 b. *Longicolles.*  
 Echinorhynchus porrigens.  
 nodulosus.  
 B. *Collo vel corpore armato.*  
 Echinorhynchus sphaerocephalus.  
 pyriformis.  
 Hystrix.

## O r d o III.

## Trematoda. Tab. VIII—X.

## Genus XIII. Monostoma.

- A. *Pori apertura infera. Hypostoma.*  
 Monostoma caryophyllum.  
 B. *Pori apertura antica. Monostoma.*  
 Monostoma foliaceum.  
 lineare.  
 ocreatum.  
 ellipticum.

## Genus XIV. Amphistoma.

- A. *Capite discreto.*  
 Amphistoma longicolle.  
 pileatum.  
 macrocephalum.  
 urnigerum.  
 B. *Capite continuo.*  
 Amphistoma subclavatum.  
 subtriquetrum.

## Genus XV. Distoma.

- A. *Inermia.*  
 a. *Plana vel depressa.*  
 α. *Poro ventrali majore.*  
 Distoma lucipetum.  
 albicolle.  
 β. *Poro antico majore.*  
 Distoma tereticolle.  
 megastomum.

- γ. *Pori aequalibus.*  
 Distoma Squamula.  
 macrostomum.  
 b. *Teretiusscula.*  
 α. *Poro ventrali majore.*  
 Distoma furcatum.  
 spatulatum.  
 β. *Poro antico majore.*  
 Distoma areolatum.  
 excisum.  
 γ. *Pori aequalibus.*  
 Distoma punctum.  
 B. *Armata.*  
 a. *Nodulosa seu papillosa.*  
 Distoma nodulosum.  
 b. *Echinata. Echinostoma.*  
 Distoma echinatum.  
 ferox.

## Genus XVI. Tristoma.

- Tristoma coccineum.

## Genus XVII. Pentastoma.

- Pentastoma taenioides.  
 denticulatum.  
 proboscideum.

## Genus XVIII. Polystoma.

- Polystoma integerrimum.

## O r d o IV.

## Cestoidea Tab. XI—XVI.

Genus XIX. Caryophyllaeus.  
Caryophyllaeus mutabilis.

Genus XX. Scolex.  
Scolex polymorphus.

Genus XXI. Gymnorhynchus.  
Gymnorhynchus reptans.

Genus XXII. Tetrarhynchus.  
Tetrarhynchus discophorus.  
macrobothrius.

Genus XXIII. Ligula.  
A. *Ovariis distinctis*.  
Ligula uniserialis.  
B. *Ovariis latentibus*.  
Ligula simplicissima.

Genus XXIV. Triaenophorus.  
Triaenophorus nodulosus.

Genus XXV. Bothriocephalus.  
A. *Inermes (Gymnbothrii)*.  
a. *Dibothrii*.  
Bothriocephalus plicatus.  
Rectangulum.  
solidus.

b. *Tetrabothrii*.

Bothriocephalus macrobothrius.  
auriculatus.  
tumidulus.

B. *Armati (omnes tetrabothrii)*.  
a. *Uncinati (Onchobothrii)*.

Bothriocephalus coronatus.

b. *Proboscidei (Rhynchobothrii)*.

Bothriocephalus corollatus.

Genus XXVI. Taenia.

A. *Inermes*.

a. *Capite simplici s. non rostellato*.

Taenia pectinata.

festiva.

plicata.

perfoliata.

dispar.

b. *Rostellatae (capitis rostellato retractili, inermi)*.

Taenia villosa.

platycephala.

Malleus.

B. *Armatae*.

Taenia crassicollis.

multistriata.

porosa.

scolecina.

## O r d o V.

## Cystica Tab. XVII. XVIII.

Genus XXVII. Anthocephalus.  
Anthocephalus macrourus.

Genus XXVIII. Cysticercus.  
Cysticercus fasciolaris.  
tenuicollis.  
longicollis.  
crispus.

Genus XXIX. Coenurus.  
Coenurus cerebralis.

Genus XXX. Echinococcus.  
Echinococcus veterinorum.

# EXPLICATIO TABULARUM.

## T a b. I.

- Fig. 1 — 5. *Filaria gracilis* R.  
e cavo abdomin. *Simiae capucinae*.  
Rudolphi Synops. pag. 4, n. 2.  
1 Mas magnitudine naturali.  
2 Femina magnitudine naturali.  
3 Caput auctum.  
4 Cauda maris aucta.  
5 Cauda feminae aucta.
- 6 — 7. *Filaria attenuata* R.  
e cavo abdomin. *Corvi frugilegi*.  
Synops. 5. 3.  
6 Mas magnitudine naturali.  
7 Ejusdem cauda aucta.  
Nota. Ill. Rudolphi characterem genericum  
Filariae quidem habet „spiculum simplex”  
haecce tamen species aperte spiculo dup-  
plicis gaudet.
- 8 — 11. *Filaria papillosa* R.  
e cavo pectoris *Equi Caballi*.  
Synops. 6. 14.  
8 Mas magnitudine naturali.  
9 Femina magnitudine naturali.  
10. 11 Caput auctum.
- 12 — 15. *Trichosoma inflexum* R.  
ex intestinis *Turdi cyanei*.  
Synops. 13. 4.  
12 Mas magnitudine naturali.  
13 Idem auctus.  
14 Femina magnitudine naturali.  
15 Eadem aucta.
- 16 — 19. *Trichocephalus depressiusculus* R.  
ex intest. *Canis familiaris coeco*.  
Synops. 17. 5.  
16 Mas magnitudine naturali.  
17 Idem auctus.  
18 Femina magnitudine naturali.  
19 Eadem aucta.
- 20 — 22. *Trichocephalus echinatus* R.  
e ventriculo *Lacertae Apodis*.  
Synops. 18. 8.  
20 Magnitudo naturalis.  
21 Vermis auctus.  
22 Caput valde auctum.

## T a b. II.

- Fig. 1 — 3. *Oxyuris curvula* R.  
ex intestino coeco *Equi Caballi*.  
Synops. 18. 1.  
1 Femina magnitudine naturali.  
2 Eadem aucta.  
3 Caput singulariter formatum auctum.
- 4 — 5. *Oxyuris alata*  
ex intestinis crassis *Ursi Melis*.  
Synops. 19. 2.  
4 Femina magnitudine naturali.  
5 Eadem aucta.  
Nota. Ambarum specierum mares hucusque  
nondum innotuere.
- 6 — 9. *Oxyuris ambigua* R.  
ex int. crass. *Leporis Cuniculi feri*.  
Synops. 19. 3.  
6 Mas magnitudine naturali.  
7 Idem auctus.  
8 Femina magnitudine naturali.  
9 Eadem aucta.
- 10 — 14. *Cucullanus elegans* ZED.  
ex app. pylor. *Percae Luciopercae*.  
Synops. 19. 1.  
10 Mas magnitudine naturali.  
11 Idem auctus.  
12 Femina magnitudine naturali.  
13 Eadem aucta.  
14 Caput valde auctum.
- 15 — 18. *Spiroptera strongylina* R.  
e ventriculo *Suis Scrofae feri*.  
Synops. 23. 3.  
15 Mas magnitudine naturali.  
16 Idem auctus.  
17 Femina magnitudine naturali.  
18 Eadem aucta.
- 19 — 24. *Spiroptera obtusa* R.  
e ventriculo *Muris Musculi*.  
Synops. 27. 22.  
19 Mas 20 Femina magnitudine nat.  
21. 22 Caput auctum.  
23 Cauda maris aucta.  
24 Cauda feminae aucta.

## T a b. III.

- Fig. 1 — 7. *Physaloptera clausa* R.  
 e ventriculo *Erinacei europaei*.  
 Synops. 29. 1.  
 1 Mas magnitudine naturali.  
 2 Idem auctus.  
 3 Caput valde auctum.  
 4. 5 Cauda maris valde aucta.  
 6 Femina magnitudine naturali.  
 7 Eadem aucta.
- 8 — 9. *Physaloptera dilatata* R.  
 e ventriculo *Simiae Rosaliae*.  
 Synops. 644. 18.  
 8 Mas et femina in copula magnitudine naturali.  
 9 Magnitudine aucta.
- 10 — 15. *Strongylus armatus* R.  
 ex intestino coeco *Equi Caballi*.  
 Synops. 30. 1.  
 10 Mas magnitudine naturali.  
 11 Caput auctum.  
 12 Cauda maris aucta.  
 13 Femina magnitudine naturali.  
 14 Cauda et vagina feminae auctae.
- 16 — 25. *Strongylus tubifex* NITZSCH.  
 ex oesophago *Colymbi arctici*.  
 Synops. 31. 5.  
 16 — 21 Magnitudo naturalis.  
 22 Pars oesophagi, cui strongyli insident, a) a latere anteriore, b) a latere posteriore.  
 23 Caput auctum.  
 24 Cauda maris aucta.  
 25 Cauda feminae aucta.
- 26 — 31. *Strongylus Filaria* R.  
 e pulmonibus *Ovis Arietis*.  
 Synops. 32. 8.  
 26 Mas magnitudine naturali.  
 27 Caput auctum.  
 28. 29 Cauda maris aucta.  
 30 Femina magnitudine naturali.  
 31 Eadem aucta.

## T a b. IV.

- Fig. 1 — 4. *Strongylus hypostomus* R.  
 ex int. coeco *Antilopes Rupicaprae*.  
 Synops. 33. 9.  
 1. 2 Mas, 3. 4 Femina magnitudine naturali et aucta.
- 5 — 9. *Strongylus retortaeformis* ZED.  
 ex intestin. *Leporis Cuniculi feri*.  
 Synops. 34. 17.  
 5. 6 Mas, 7. 8 Fem. magn. nat. et aucta.  
 9 Mas et Fem. in copula magn. aucta.
- 10 — 11. *Ascarid. lumbr.* LINN. caput auct.  
 ex intestinis *Hominis*.  
 Synops. 37. 1.
- 12 — 15. *Ascaris distans* R.  
 ex intestinis *Simiae Sabaeae*.  
 Synops. 38. 2.  
 12. 13 Mas, 14. 15 Fem. magn. n. et auct.
- 16 — 19. *Ascaris leptoptera* R.  
 e ventric. et tenuibus *Felis Leonis*.  
 Synops. 41. 16.  
 16 Mas, 17 Femina magnitudine nat.  
 18 Caput, 19 Cauda maris magn. auct.
20. *Ascarid. micropterae* R. cap. auct.  
 ex intestinis *Canis Lupi*.  
 Synops. 41. 17.
21. *Ascarid. marginat.* R. caput auct.  
 ex intestinis *Canis familiaris*.  
 Synops. 41. 18.
22. *Ascaridis triquetrae* SCHBANK caput auctum.  
 ex intestinis *Canis Vulpis*.  
 Synops. 41. 19.
23. *Ascarid. Mystacis* ZED. cap. auct.  
 ex intestinis *Felis Cati*.  
 Synops. 42. 21.
24. *Ascarid. crenulatae* BR. cap. auct.  
 ex intestinis *Felis Oncae*.  
 Nova species.
- 25 — 28. *Ascaris maculosa* R.  
 ex intest. *Columbae domesticae*.  
 Synops. 45. 35.  
 25. 26 Mas, 27. 28 Femina magnitud. nat. et aucta.

## T a b. V.

Fig. 1 — 4. *Ascaris dentata* ZED.ex intestinis *Cyprini Barbi*.

Synops. 45. 37.

- 1 Mas magnitudine naturali.
- 2 Idem auctus.
- 3 Femina magnitudine naturali.
- 4 Eadem aucta.

5 — 8. *Ascaris spiculigera* R.e ventriculo *Pelecani Carbonis*.

Synops. 48. 51.

- 5 Mas magnitudine naturali.
- 6 Idem auctus.
- 7 Femina magnitudine naturali.
- 8 Eadem aucta.

9 — 14. *Ascaris Serpentulus* R.ex intestinis *Ardeae cinereae*.

Synops. 53. 72.

- 9 Mas magnitudine naturali.
10. 11 Femina magnitudine naturali.
- 12 Caput auctum.
- 13 Cauda maris aucta.
- 14 Cauda feminae aucta.

15 — 18. *Ophiostoma sphaerocephalum* R.ex intestinis *Acipenseris Husonis*.

Synops. 61. 3.

- 15 Mas magnitudine naturali.
- 16 Idem auctus.
- 17 Femina magnitudine naturali.
- 18 Eadem aucta.

19 — 22. *Liorhynchus denticulatus* R.e ventriculo *Muraenae Anguillae*.

Synops. 62. 3.

- 19 Mas magnitudine naturali.
- 20 Idem auctus.
- 21 Femina magnitudine naturali.
- 22 Eadem aucta.

## T a b. VI.

Fig. 1 — 4. *Echinorhynchus Gigas* GOEZE.ex intestinis *Suis Scrofae*.

Synops. 63. 1.

- 1 Vermis qualis apparet in intestinis recenter dissectis magnitudine nat.
- 2 Idem per aliquot tempus aquae immersus ejusque absorptione tumefactus magnitudine naturali.
- 3 Junior et quidem mas intestino proboscide affixus, vesicula caudali munitus magnitudine naturali.
- 4 Caput auctum.

5 — 6 *Echinorhynchus globulosus* R.ex intestinis *Sciaenae Umbrac*.

Synops. 65. 10.

- 5 Magnitudine naturali. 6 aucta.

7 — 8 *Echinorhynchus cinctus* R.e mesenterio *Colubri atrovirescentis*.

Synops. 66. 14.

- 7 Magnitudine naturali. 8 aucta.

9 — 10 *Echinorhynchus agilis* R.ex intestinis *Mugilis Cephalis*.

Synops. 67. 16.

- 9 Magnitudine naturali. 10 aucta.

11 — 14. *Echinorhynchus Haeruca* R.ex intestinis *Ranae esculentae*.

Synops. 67. 18.

- 11 — 13 Magnitudine naturali.
- 14 Caput auctum.

15 — 16. *Echinorhynchus areolatus* R.ex intestinis *Motacillae Atricapillae*.

Synops. 69. 23.

- 15 Magnitudine naturali. 16 aucta.

17 — 20. *Echinorhynchus caudatus* ZED.ex intestinis *Falconis Tinnunculi*.

Synops. 70. 29.

- 17 Mas magnitudine naturali.
- 18 Femina magnitudine naturali.
- 19 Caput auctum.
- 20 Cauda maris aucta.

21 — 22. *Echinorhynch. moniliformis* Br.ex intestinis *Muris arvalis*.

Synops. 71. 33.

- 21 Magnitudine naturali.
- 22 Caput auctum.

## T a b. VII.

Fig. 1. Echinorhynchus porrigens R. magnitudine naturali.

ex intestinis *Balaenae rostratae*.  
Synops. 71. 34.

2 — 13. Echinorhynchus nodulosus SCHN.

ex intestinis *Cyprini Barbi*.  
Synops. 72. 37.

2 Pars intestini recenter dissecti affixis Echinorhynchis rugosis et flaccidis.

3 Eadem pars per nycthemeron aquae immersa, muco intestinali maximam partem liberata Echinorhynchis tumefactis et rigidis.

4 — 11 Echinorhynchi nodulosi magnitudine naturali, forma et colore diversi.

12. 13 Figurae 10 et 11 auctae.

14 — 19. Echinorhynch. sphaerocephalus BR.

ex intestinis *Haematopodis ostralegi*.

Synops. 670. 57.

14. 16. 18 Magnitudo naturalis.

15. 17. 19 Dictae figurae auctae.

20 — 21. Echinorhynchus pyriformis. BR.

ex intestinis *Turdi Merulae*.

Synops. 74. 45.

20 Magnitudo naturalis.

21 Vermis auctus.

22 — 23. Echinorhynchus Hystrix. LEUCK.

ex intestinis *Pelecani Carbonis*.

Synops. 75. 46.

22 Magnitudo naturalis.

23 Vermis auctus.

## T a b. VIII.

Fig. 1 — 2. Monostoma caryophyllum magn. nat. et aucta.

ex intestinis *Gasterosteus aculeati*.  
Synops. 82. 1.

3 — 7. Monostoma foliaceum R.

e cavo abdominis *Acipenseris Sturionis*.

Synops. 83. 4.

3 — 6 Magnitudo naturalis.

7 Pars antica figurae 6 aucta.

8 — 9. Monostoma lineare R. magnitud.

nat. et aucta.

ex intestinis *Tringa Vanelli*.

Synops. 83. 8.

10 — 11. Monostoma ocreatum ZED. magn.

nat. et aucta.

ex intestinis *Talpa europaeae*.

Synops. 84. 11.

12 — 14. Monostoma ellipticum R.

e pulmonibus *Bufo ignei*.

Synops. 84. 13.

12 Magnitudine naturali.

13 Auctum a latere inferiore s. inferiore.

14 Auct. a latere posterior. s. superior.

15 — 16. Amphistoma longicolle R. magn.

nat. et aucta.

ex intestinis *Lari ridibundi*.

Synops. 87. 1.

17 — 23. Amphistoma macrocephalum R.

ex intestinis *Strigis Oti*.

Synops. 88. 3.

17 — 19 Magnitudine naturali.

20 — 22 Magnitudine aucta.

23 Pars intestini hujusmodi Amphistomatibus farta.

24 — 27. Amphistoma urnigerum R. magn.

nat. et aucta.

e tuberculis viscerum et musculorum *Ranae esculentae*.

Synops. 89. 8.

28 — 29. Amphistoma pileatum R. magn.

nat. et aucta.

ex intestinis *Sternae caspicae*.

Synops. 90. 12.

30 — 31. Amphistoma subelavatum R.

magn. nat. et aucta.

ex intestino recto *Ranae temporariae*.

Synops. 90. 14.

32 — 33. Amphistoma subtriquetrum R.

magn. nat. et aucta.

ex intestino coeco *Castoris Fibri*.

Synops. 91. 18.



## T a b. IX.

- Fig. 1—2. *Distoma lucipetum* R. magn. nat. et aucta.  
sub membrana oculi nictitante *Lari glauci* repertum.  
Synops. 94. 9.
- 3—4. *Distoma albicolle* R. magn. nat. et aucta.  
ex hepate et cystide fellea *Falconis pennati*.  
Synops. 98. 31.
- 5—6. *Distoma tereticolle* R. magn. nat. et aucta.  
e ventriculo *Esocis Lucii*.  
Synops. 102. 47.
- 7—8. *Distoma megastomum* R. magn. nat. et aucta.  
e ventriculo *Squali Galei*.  
Synops. 102. 49.
- 9—10. *Distoma Squamula* R. magn. nat. et aucta.  
ex intestinis *Mustelae Putorii*.  
Synops. 103. 53.
- 11—12. *Distoma macrostomum* R. magn. nat. et aucta.  
ex intestinis *Motacillae Lusciniae*.  
Synops. 104. 57.
- 13—14. *Distoma furcatum* BREMS. magn. nat. et aucta.  
ex intestinis *Mulli Sarmuleti*.  
Synops. 107. 72.
- 15—16. *Distoma spatulatum* R. magnit. nat. et aucta.  
ex intestinis *Ardeae minutae*.  
Synops. 109. 84.
- 17—18. *Distoma gracilescens* R. magnit. nat. et aucta.  
ex intestinis *Lophii piscatorii*.  
Synops. 111. 91.
- 19—20. *Distoma excisum* R. magn. nat. et aucta.  
e ventriculo *Scombri Scombri*.  
Synops. 112. 95.
- 21—22. *Distoma punctum* ZED. magnit. nat. et aucta.  
ex intestinis *Cyprini Barbi*.  
Synops. 112. 98.

## T a b. X.

- Fig. 1—3. *Distoma nodulosum* ZED.  
ex intestin. *Percae Luciopercae*.  
Synops. 113. 100.  
1 Magnitudo naturalis.  
2 Ab inferior. 3 a superior. later. auct.
- 4—5. *Distoma echinatum* ZED. magnit. nat. et aucta.  
ex intestinis *Pelecani Carbonis*.  
Synops. 115. 106.
- 6—11. *Distoma ferox* R.  
ex intestinis *Ardeae Ciconiae*.  
Synops. 116. 114.  
6. 8 Magnitudine naturali.  
7. 9 Magnitudine aucta.  
10 Pars intestini *Ciconiae* horum vermiculorum, qui vix non semper bini reperiuntur, situm naturalem et cavernulas sive domicilia eorum exhibens.  
11 Eadem pars intestini a latere externo visa sistens protuberantias dictis cavernulis respondententes.
- 12—13. *Tristoma coccineum* Cuv. magn. nat. et aucta.  
e branchiis *Orthrorisisci Molae*.  
Synops. 123. 1.  
12 a latere inferiore.  
13 a latere superiore.
- 14—16. *Pentastoma taenioides* R.  
e sinu frontali *Canis Lupi*.  
Synops. 123. 1.  
14. 15 Magnitudo naturalis.  
16 Pars antica aucta.
- 17—18. *Pentastoma denticulatum* R.  
magn. nat. et aucta.  
ex hepate *Caprae americanae*.  
Synops. 124. 2.
- 19—24. *Pentastoma proboscideum* R.  
e faucibus, bronchiis et pulmonibus *Crocodili Scleropsis*.  
Synops. 124. 5.  
19 in faucibus repertum vivum delineatum magnitudine naturali.  
20 Ab inferior. 21. a super. later. auct.  
22—24 e bronchiis ac pulmonibus diu spiritu vini conservata, omnia magnitudine naturali.
- 25—26. *Polystoma integerrimum* R. magn. nat. et aucta.  
e vesica abdominali *Ranae temporariae*.  
Synops. 125. 1.

## T a b. XI.

Fig. 1 — 8. *Caryophyllaeus mutabilis* R.ex intestinis *Cyprini Barbi*.

Synops. 127. 1.

- 1 Magnitudo naturalis frequentissima.
- 2 Magnitudo naturalis admodum rara.
- 3 — 8. Imagines unius atque ejusdem speciminis ostendentes mutationes, quas contractione et expansione subit vermis, magnitudine naturali atque aucta.

9 — 10. *Scolex polymorphus* R. magnitud. nat. et aucta.ex intestinis *Lophii piscatorii*.

Synops. 128. 1.

11 — 13. *Gymnorhynchus reptans* R.e carnibus *Bramae Raji*.

Synops. 129. 1.

- 11 Magnitudo naturalis.
- 12 Caput auctum proboscidem tantum parte nuda exserta, quale Ill. Rudolphi vidit, unde nomen generi dedit.
- 13 Idem proboscidibus plane exsertis.

14 — 15. *Tetrarhynchus discophorus* R. magnit. naturali et aucta.e branchiis *Bramae Raji*.

Synops. 130. 4.

16 — 19. *Tetrarhynchus macrobothrius* R.inter tunicas ventriculi *Coryphaenae Hippuridis* repertus.

Synops. 131. 7.

- 16 — 17 Magnitudo naturalis et aucta.
- 18 — 19 Singularis ejusmodi helminthum grex; vermis *a* nempe perforavit vermem *b* et *c*, atque vermis *b* ipse perforatus tribus proboscidibus sese vermi *c* affixit.

20 — 21. *Ligula uniserialis* R.ex intestinis *Falconis Albicillae*.

Synops. 132. 1.

- 20 Vermis magnitudine naturali.
- 21 Portiuncula ejusdem aucta.

## T a b. XII.

Fig. 1 *Ligula simplicissima* R. magnitudine naturali.ex abdomine *Cyprini Bramae*.

Synops. 134. 6.

2 — 3. *Ligula* in ventriculo *Pelecani Carbonis* reperta, magnitudine naturali et capite aucto.

Conf. Synops. 458.

4 — 16. *Triaenophorus nodulosus* R.ex intestinis *Esocis Lucii* et hepate *Gadi Lotae*.

Synops. 135. 1.

4 *Triaenophorus* ex intestinis *Esocis Lucii* magnitudine naturali.

5 — 13 Ejusdem caput auctum diversas pro contractione et dilatatione formas offerens.

14 Pars posterior vermis aucta.

15 *Triaenophorus* e vesicula in hepate *Gadi Lotae* magn. naturali.16 Hepar *Gadi Lotae* vesiculis *Triaenophoros* continentibus obsitum.

## T a b. XIII.

- Fig. 1 — 2. *Bothriocephalus plicatus* R.  
 ex intestinis *Xiphiæ Gladii*.  
 Synops. 136. 2.  
 1 Magnitudo naturalis.  
 2 Caput auctum.
- 3 — 8. *Bothriocephalus Rectangulum* R.  
 ex intestinis *Cyprini Barbi*.  
 Synops. 138. 10.  
 3 Magnitudo naturalis.  
 4 Magnitudo aucta.  
 5 — 8 Caput auctum pro extensione  
 et retractione polymorphum.
- 9 — 11. *Bothriocephalus solidus* R.  
 ex abdomine *Gasterostei aculeati*.  
 Synops. 139. 14.  
 9 Magnitudo naturalis.  
 10 Caput auctum.  
 11 *Gasterosteus aculeatus* dissectus  
 vermum in situ naturali exhibens.
- 12 — 15. *Bothriocephalus macrocephalus* R. magn. nat. et aucta.  
 ex intestinis *Colymbi arctici*.  
 Synops. 140. 16.
- 14 — 19. *Bothriocephalus auriculatus* R.  
 ex intestinis *Squali glauci*.  
 Synops. 141. 18.  
 14. 16. 18 Magnitudine naturali.  
 15. 17. 19 Magnitudine aucta.
- 20 — 21. *Bothriocephalus tumidulus* R. magnitudine naturali et aucta.  
 ex intestinis *Rajæ Pastinacæ*.  
 Synops. 141. 19.

## T a b. XIV.

- Fig. 1 — 2. *Bothriocephalus coronatus* R. magnitudine naturali et aucta.  
 ex intestinis *Squali Squatinæ*.  
 Synops. 141. 20.
- 3 — 4. *Bothriocephalus corollatus* R. magnitudine naturali et aucta.  
 ex intestinis *Squali Galei*.  
 Synops. 142. 23.
- 5 — 6. *Taenia pectinata* GOEZE.  
 ex intestinis *Leporis Cuniculi feri*.  
 Synops. 145. 3.  
 5 Magnitudo naturalis.  
 6 Caput auctum.
- 7 — 10. *Taenia festiva* R.  
 e cystide fellea *Halmaturi gigantei*.  
 Synops. 146. 7.  
 7 Magnitudo naturalis.  
 8 Caput auctum.  
 9 Articuli medii aucti  
 10 Articuli posteriores aucti.

## T a b. XV.

Fig. 1 *Taenia plicata* magnitudine naturali.

ex intestin. ten. *Equi Caballi*.  
Synops. 145. 5.

2 — 3. *Taenia perfoliata* GOEZE.

ex intestino coeco *Equi Caballi*.  
Synops. 145. 6.

- 2 Magnitudo naturalis.  
3 Caput auctum.  
4 Articulus auctus.

5 — 8. *Taenia dispar* GOEZE.

ex intestinis *Ranae arboreae*.  
Synops. 150. 24.

- 5 Magnitudo naturalis.  
6 Caput valde auctum.  
7 Articuli medii.  
8 Articuli posteriores aucti.

9 — 13. *Taenia villosa* BLOCH.

ex intestinis *Otidis Tardae*.  
Synops. 153. 34.

- 9 Magnitudo naturalis.  
10. 11. Caput auctum.  
12 Articuli medii.  
13 Articuli posteriores aucti.

14 — 16. *Taenia platycephala* R. magn.  
nat. et aucta.

ex intestinis *Alaudae arvensis*.  
Synops. 154. 40.

17 — 19. *Taenia Malleus* GOEZE.

ex intestinis *Anatis Boschadis*  
*domest.*

- Synops. 162. 68.  
17 Magnitudo naturalis.  
18. 19 Caput auctum.

## T a b. XVI.

Fig. 1 — 6. *Taenia crassicollis* R.

ex intest. *Felis Cati feri*.  
Synops. 164. 75.

- 1 Magnitudine naturali intest. affixa.  
2 Caput magnitudine naturali.  
3 Idem auctum.  
4. 5 Monstrositas ejusdem *Taeniae* os-  
culis sex suctoriis magnitudine na-  
turali et aucta.  
6 Ejusdem caput auctum a fronte  
visum.

7 — 9. *Taenia multistriata* magn. nat. et  
aucta.

ex intestinis *Colymbi minoris*.  
Synops. 166. 84.

10 — 14. *Taenia porosa* R.

ex intestinis *Lari ridibundi*.  
Synops. 168. 90.

10. 12 Magnitudo naturalis.  
11. 13 Magnitudo aucta.  
14 Caput valde auctum.

15. — 18. *Taenia scolecina* R.

ex intestinis *Pelecani Carbonis*.  
Synops. 169. 93.

- 15 Vermis integer magnitudine nat.  
16 Idem magnitudine aucta.  
17. 18 Pars anterior magis aucta.

## T a b. XVII.

Fig. 1 — 2. Antocephalus macrourus. R. magnit. naturali et aucta.  
e carnibus *Bramae Raji*.  
Synops. 178. 4.

3 — 9. Cysticercus fasciolaris R.

ex hepate *Muris Musculi*.  
Synops. 179. 1.  
3 — 6. Magnitudo naturalis.  
7 Caput auctum.  
8 Hepar *Muris cysticercos continens*.  
9 Capsula cui insidebat cysticercus.

10 — 11. Cysticercus tenuicollis R.

e mesenterio *Ovis Ammonis*.  
Synops. 180. 3.  
10 Magnitudo naturalis.  
11 Caput auctum.

12 — 17. Cysticercus longicollis R. magnit. naturali et aucta.

e cavo thoracis *Muris arvalis*.  
Synops. 180. 5. conf. quoque p. 548.

18 — 21. Cysticercus crispus. R.

e pleura *Lemuris Mongoz*.  
Synops. 181. 8.  
18 — 20 Magnitudo naturalis.  
21 Caput auctum.

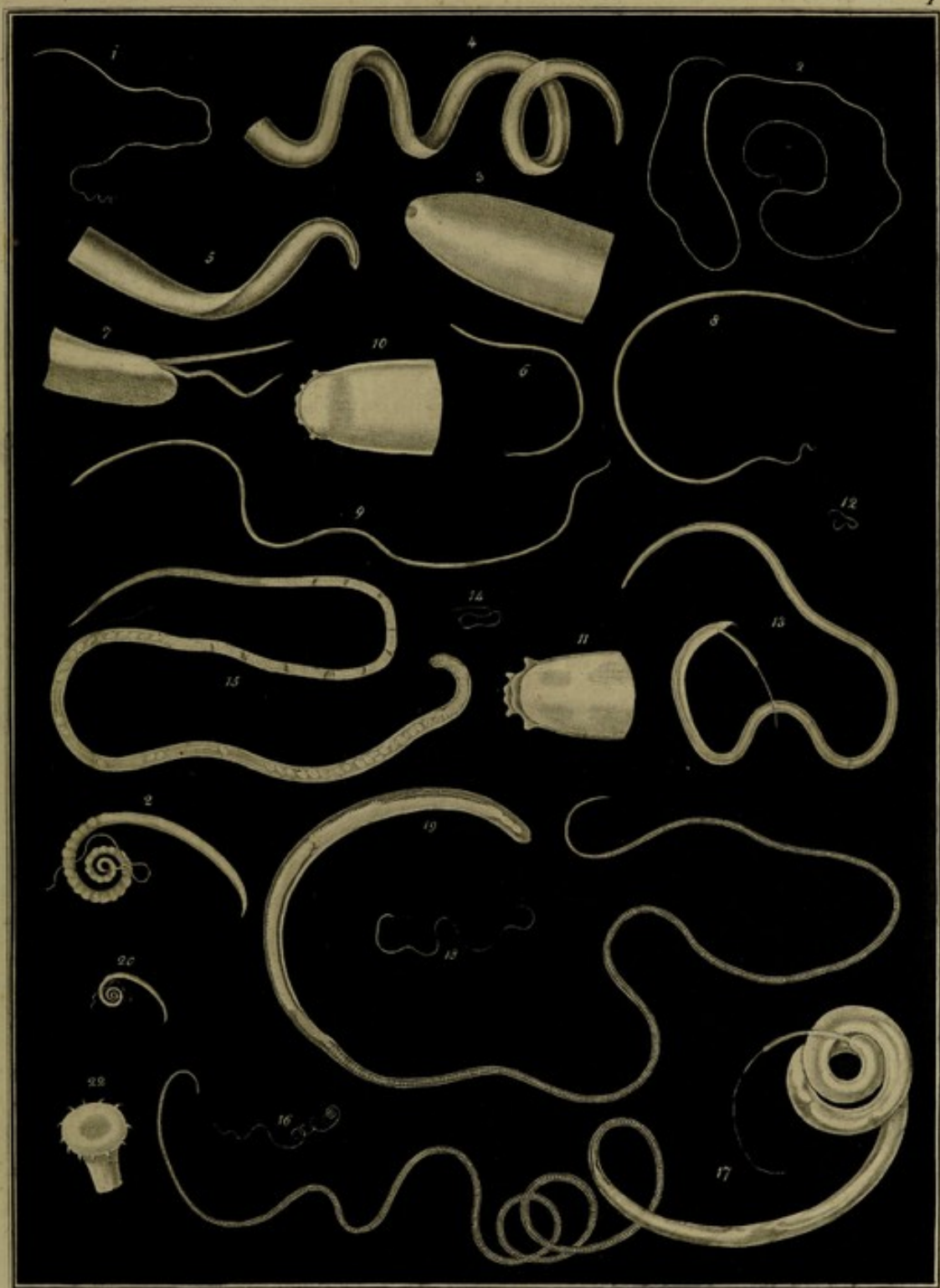
## T a b. XVIII.

Fig. 1 — 2. Coenurus cerebralis R.

e cerebro *Ovis vertiginosi hispanici*.  
1 Magnitudo naturalis.  
2 Capita aucta in diverso exertionis statu.

3 — 13. Echinococcus veterinorum R.

ex hepate et pulmonibus *Cameli Dromedarii*.  
Synops. 183. 3.  
3 Pars hepatis Echinococcum seu potius hydatidem Echinococcus continentem situ naturali exhibens.  
4. 5 Ejusmodi hydatides e visceribus extractae forma irregulari uti saepius occurrunt.  
6 Gutta fluidi in hydatide contenti sub microscopio composito visa, animalcula seu Echinococcus ipsos, forma diversissimos, nec non echinos deciduos valde auctos sistens.  
7 Iidem Echinococci aetate jam proveci vesiculas formantes diversae magnitudinis in fluido hydatidis primitivae natantes.  
8 Iidem aetate adhuc magis proveci totum cavum hydatidis primitivae replentes, propter angustiam spatii in glomerem coarctati, hinc inde figuras irregulares formantes.  
9 Degeneratio hydatidis incipiens, fluidum continens inspissatum, quasi puriforme.  
10 Degeneratio ejusdem magis proveci, liquido nimirum exsiccato.  
11 — 13 Perfecta degeneratio; hydatidis primitiva in massam osseam mutata.

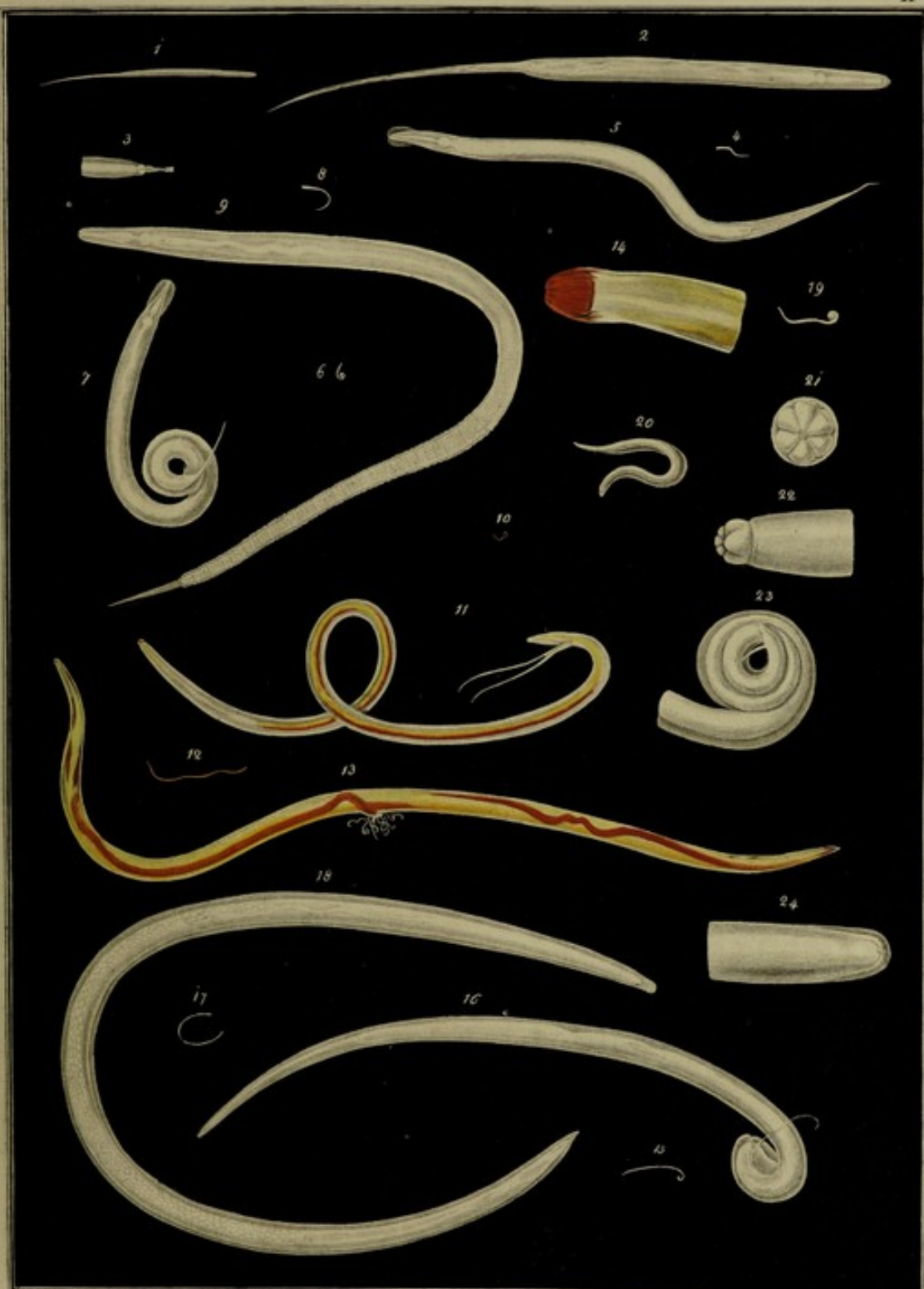


*Anton Schrank, pinxit.*

*Henrich, sculpsit.*

- |        |                         |         |                                       |
|--------|-------------------------|---------|---------------------------------------|
| 1 - 5  | <i>Filaria gracilis</i> | 12 - 15 | <i>Trichostrongylus flexum</i>        |
| 6 - 7  | <i>attenuata</i>        | 16 - 19 | <i>Trichocephalus depressiusculus</i> |
| 8 - 11 | <i>papillosa</i>        | 20 - 22 | <i>echinatus</i>                      |

EX LIBRIS  
MEDINENSIS  
MEDICE SOCIETATIS



*Schwarz & Kühn del.*

*H. Mansfeld sc.*

1-3	<i>Oxyuris curvula</i>	10-14	<i>Cucullanus elegans</i>
4-5	..... <i>alata</i>	15-18	<i>Spiroptera strongylina</i>
6-9	..... <i>ambigua</i>	19-24	..... <i>obtusa</i>



• F. LIBRIS • S.  
MEDINEENSIS  
MEDICE SOCIETATIS



*Salmayer u. Zehner del.*

*Stansfeld sc.*

1-7 Physaloptera clausa  
 8-9                    dilatata  
 10-15 Strongylus armatus

16-25 Strongylus tubifex  
 26-31                    Filaria

EX LIBRIS  
EDINENSIS  
SOCIETATIS



1-4 Strongylus hypostomus  
 5-9 . . . . . retortaeformis  
 10-11 Ascaris lumbricoides  
 12-15. . . . . distans

16-19 Ascaris leptoptera  
 20 . . . . . microptera  
 21 . . . . . marginata  
 22 . . . . . triquetra

23 Ascaris mystax  
 24 . . . . . crenulata  
 25-28. . . . . maculosa

EX LIBRIS  
MEDINENSIS  
MEDICÆ SOCIETATIS



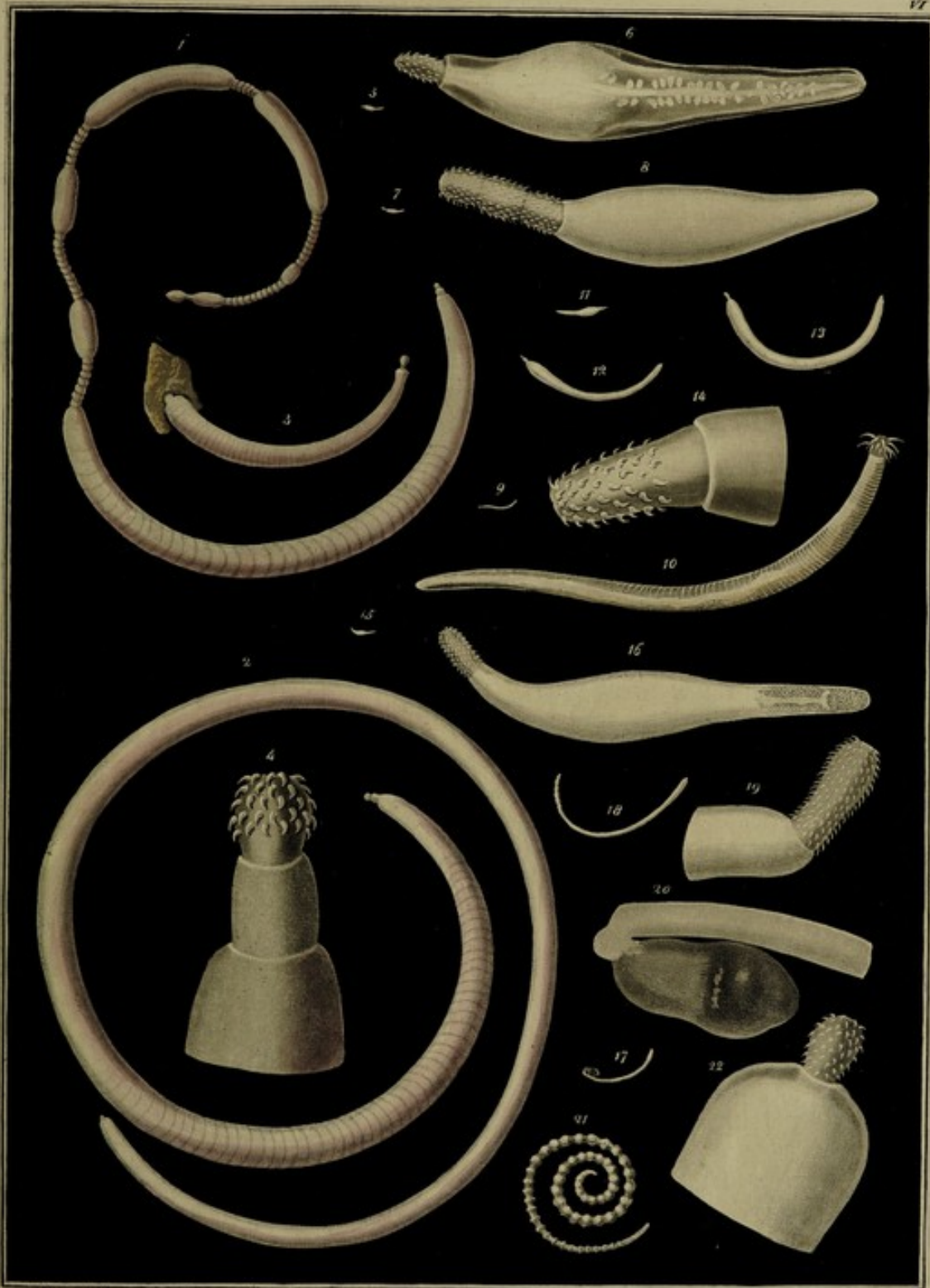
*Meyer and Baker del.*

*H. Knappschke & Franke sculp.*

1-4 *Ascaris dentata*  
 5-8 ..... *spiculigera*  
 9-14 ..... *serpentulus*

15-18 *Ophiostoma sphaerocephalum*  
 19-22 *Liorhynchus denticulatus*

LIBRIS · SILLI  
· MEDINENSIS ·  
· MEDICÆ SOCIETATIS ·



*Edw. Seebacher del.*

*Harv. Knappfeld sc.*

1 - 4 Echinorhynchus Gigas  
 5 - 6 . . . . . globulosus  
 7 - 8 . . . . . cinctus  
 9 - 10 . . . . . agilis

11 - 14 Echinorhynchus Haeruca  
 15 - 16 . . . . . areolatus  
 17 - 20 . . . . . caudatus  
 21 - 22 . . . . . moniliformis



EX LIBRIS  
MEDINENSIS  
MUSEI

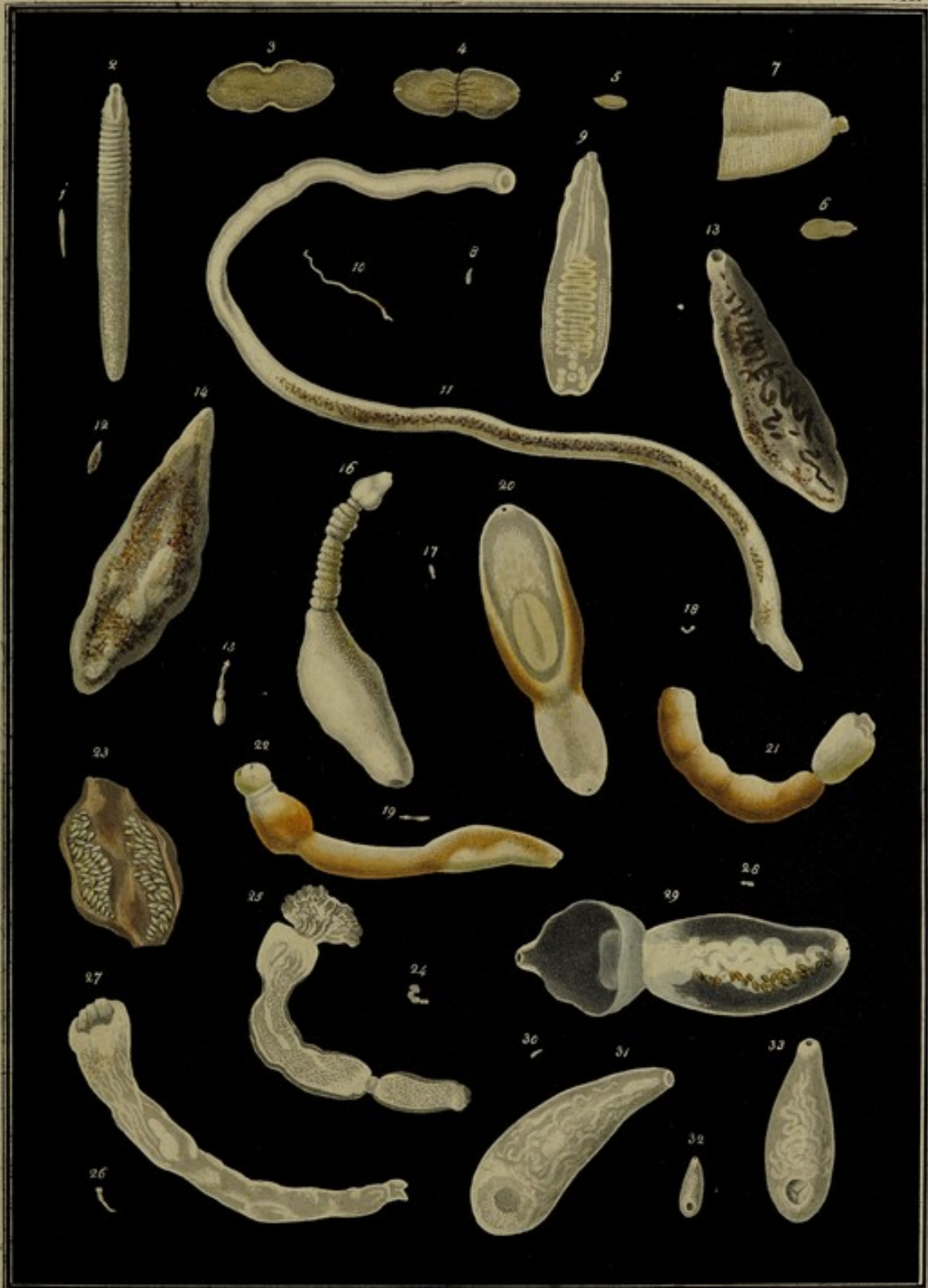


S. Schiner del.

H. Mansfield sc.

1 - Echinorhynchus porrigens  
 2 - B ..... nodulosus  
 14 - 19 ..... sphaerocephalus  
 20 - 21 Echinorhynchus pyriformis  
 22 - 23 ..... Hystrix .

EX LIBRIS  
EDINENSIS  
MEDICAE SOCIETATIS



*Lehmayer u. Schner del.*

*H. Manfeld sc.*

- |                                   |                                      |                                      |
|-----------------------------------|--------------------------------------|--------------------------------------|
| 1-2 <i>Monostoma caryophyllum</i> | 12-14 <i>Monostoma ellipticum</i>    | 28-29 <i>Amphistoma pileatum</i>     |
| 3-7 . . . . . <i>foliaceum</i>    | 15-16 <i>Amphistoma longicolle</i>   | 30-31 . . . . . <i>subclavatum</i>   |
| 8-9 . . . . . <i>lineare</i>      | 17-23 . . . . . <i>macrocephalum</i> | 32-33 . . . . . <i>subtriquetrum</i> |
| 10-11 . . . . . <i>ocreatum</i>   | 24-27 . . . . . <i>urnigerum</i>     |                                      |

EX LIBRIS  
EDINBURGH  
SOCIETATIS



*Joh. Burmeister del.* *H. Kesselfeld h. v. Sigmund sc.*

1-2 Distoma lucipetum	9-10 Distoma Squamula	17-18 Distoma gracilescens
3-4 albicolle	11-12 macrostomum	19-20 excisum
5-6 tereticolle	13-14 fureatum	21-22 punctum
7-8 megastomum	15-16 spatulatum	

BY LIBRIS · S ·  
EDINBURGH ·  
SOCIETY ·



*Fabrizio and Zehner del.*

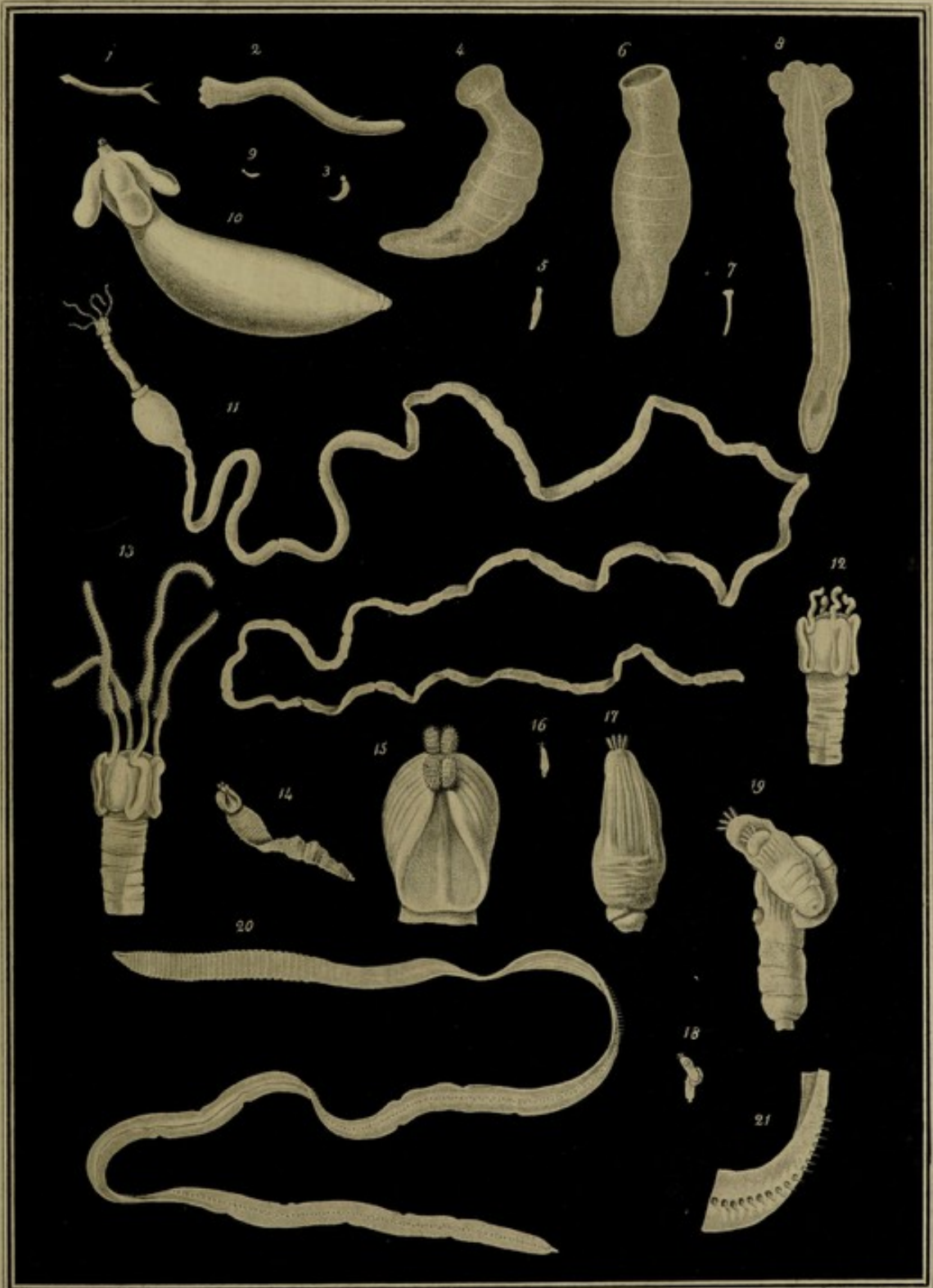
*Manzfeld & K. Brunnar sculp.*

1-3 *Distoma nodulosum*  
 4-5        *echinatum*  
 6-11      *ferox*  
 12-13 *Tristoma coccineum*

14-16 *Pentastoma tænioides*  
 17-18        *denticulatum*  
 19-24        *proboscideum*  
 25-26 *Polystoma integerimum*



• RY WHEELS •  
MEDICINE SOCIETY  
• MEDINENSIS •



*S. Schmalzer and Rehnert del.*

1-8 Caryophyllæus mutabilis  
 9-10 Scolex polymorphus  
 11-13 Gymnorhynchus reptans

14-15 Tetrarhynchus discophorus  
 16-19 ..... macrobothrius  
 20-21 Ligula uniserialis

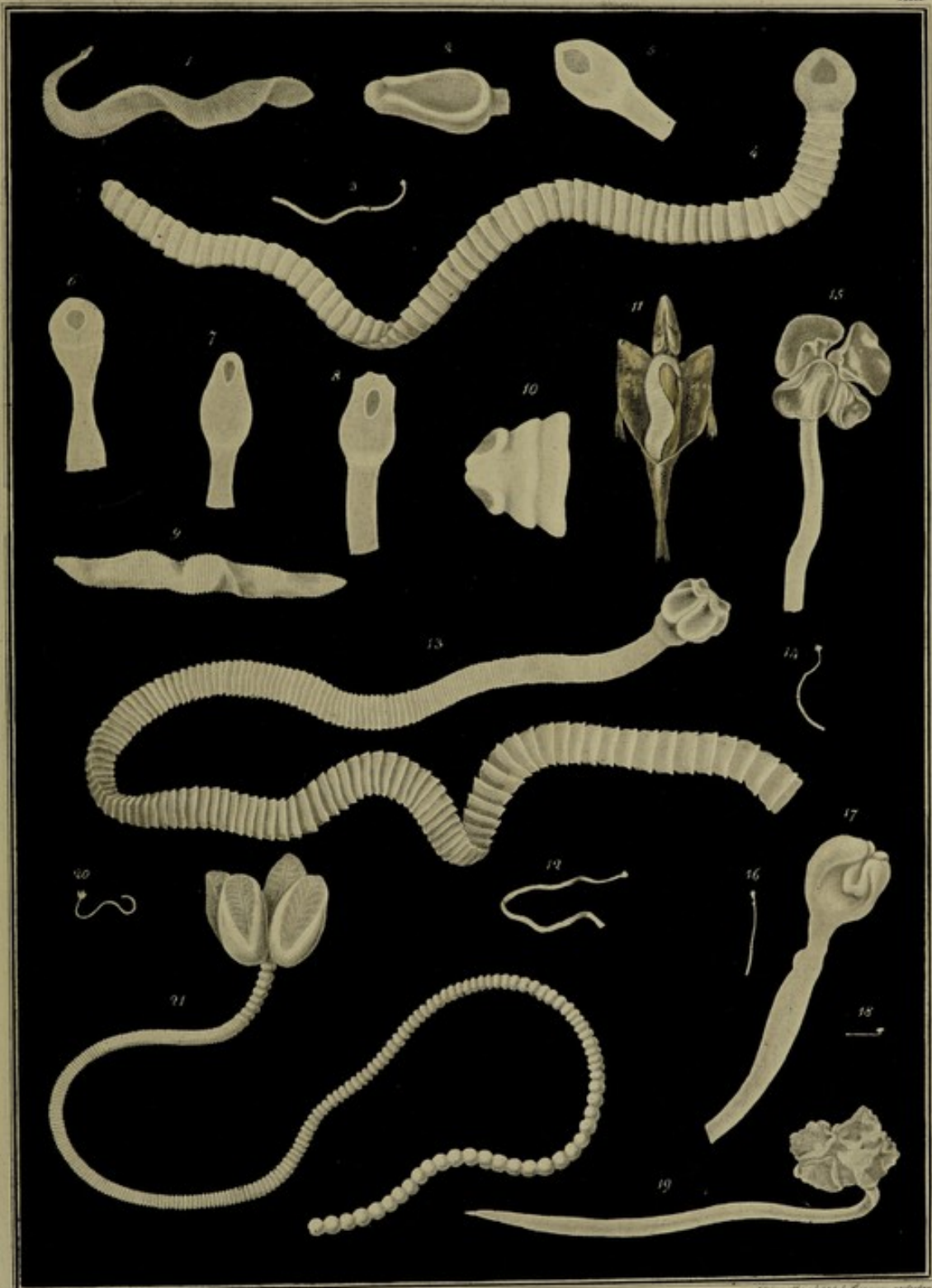
EX LIBRIS  
EDINBURGH  
MEDICAL SOCIETY



1-3 Ligula simplicissima

4-16 Trienophorus nodulosus.

EX LIBRIS  
MEDICAE SOCIETATIS  
EDINBURGHENSIS

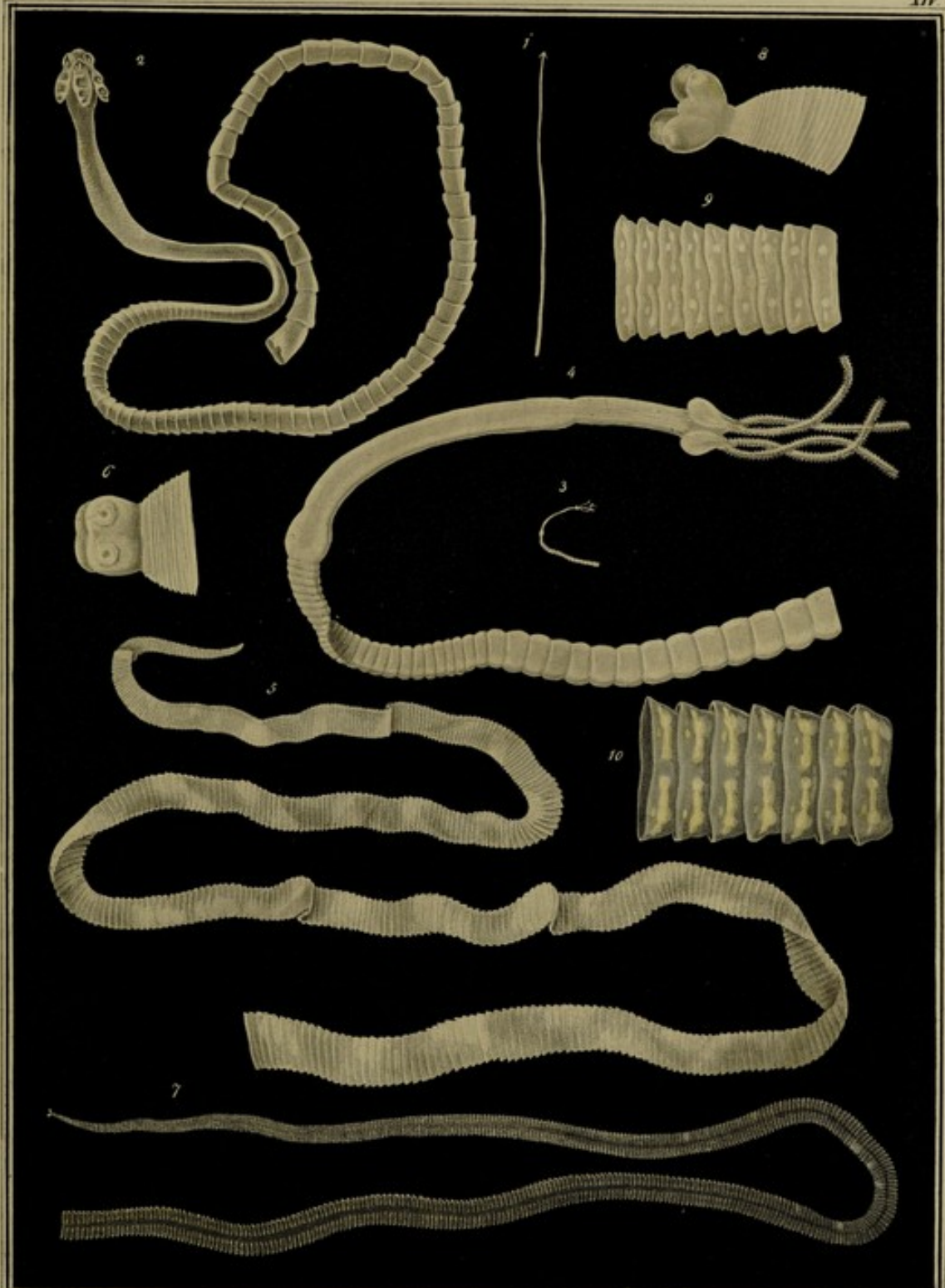


*J. Schwagerl. del.*

*Wm. Stimpert & S. Greenough. sculp.*

- |      |                                   |       |  |
|------|-----------------------------------|-------|--|
| 1-2  | <i>Bothriocephalus plicatus</i> . | 12-13 | <i>Bothriocephalus macrocephalus</i> . |
| 3-8  | <i>rectangulum</i> .              | 14-19 | <i>auriculatus</i> .                   |
| 9-11 | <i>solidus</i> .                  | 20-21 | <i>tumidulus</i> .                     |

LIBRIS · SUI ·  
· MEDICENSIS ·  
MEDICÆ SOCIETATIS



*F. Steiner u. Zahn del.*

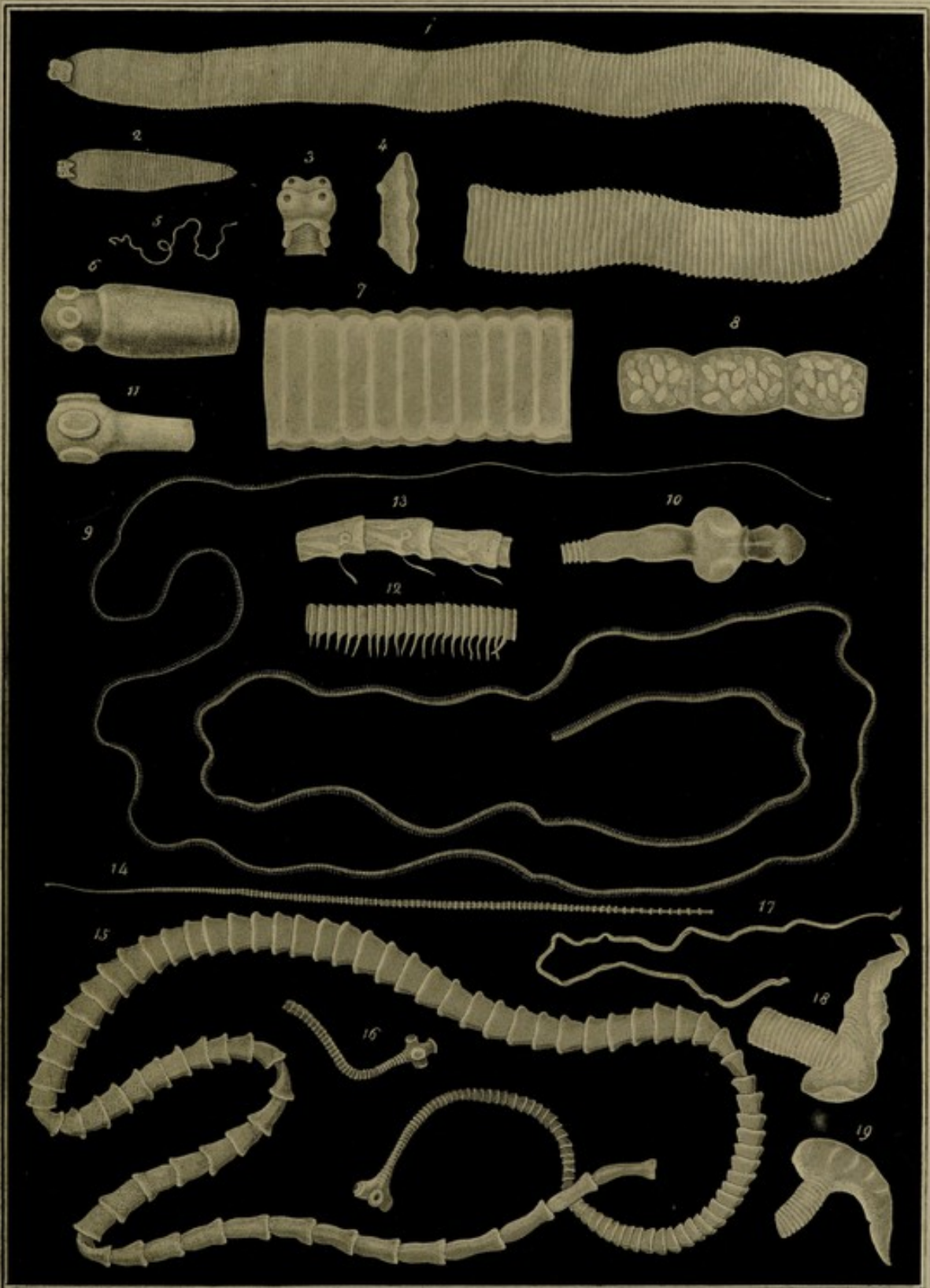
*H. Manfili sc.*

1-2 *Bothriocephalus coronatus*  
 3-4 . . . . . *corollatus*

5-6 *Tania pectinata*  
 7-10 . . . . . *festiva*



BA LARRIS · S ·  
MEDINENSIS  
MEDICE SOCIETATIS



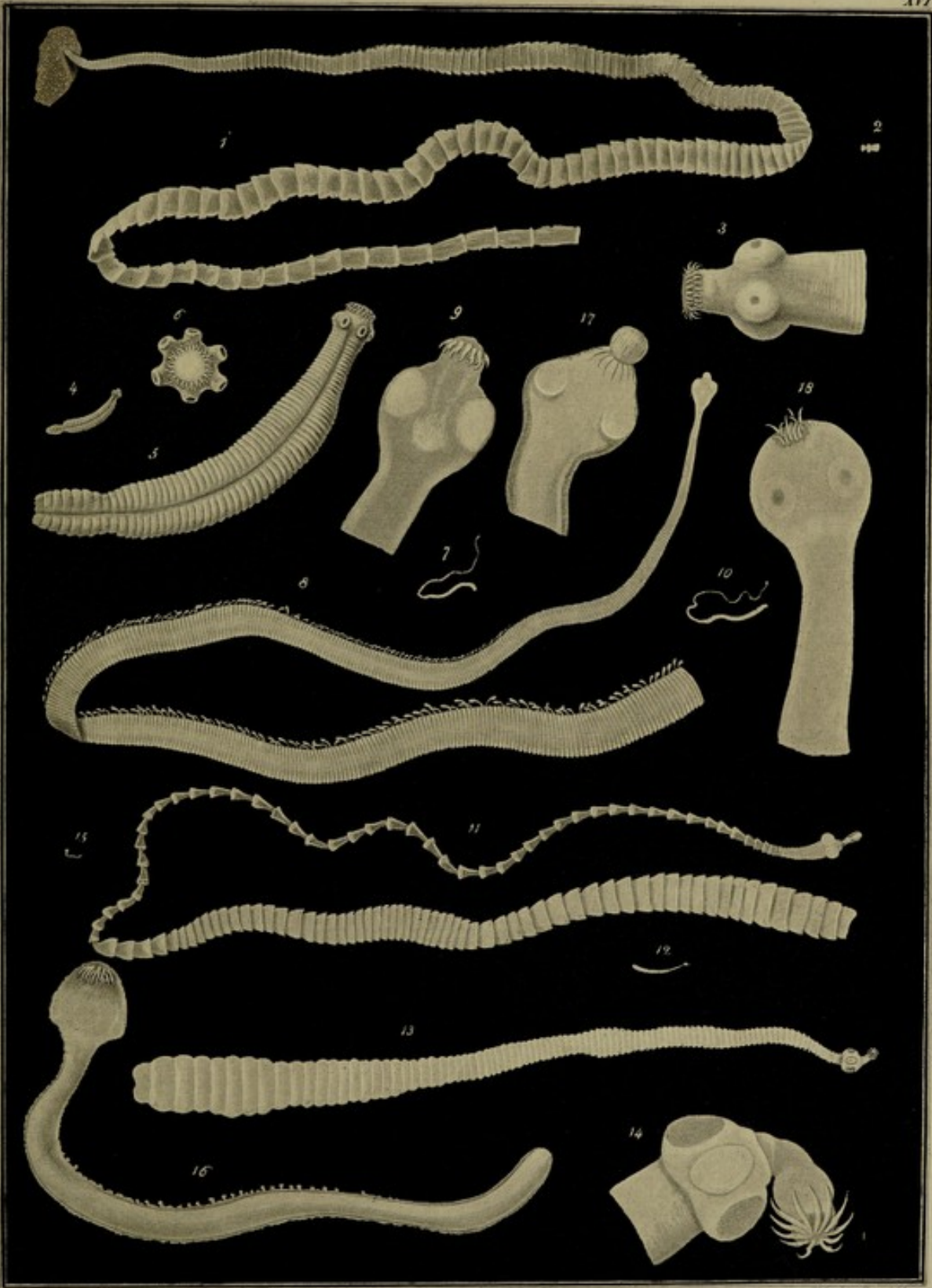
*J. Sehnayr del.*

*R. Mansfeld sc.*

1 *Taenia plicata*  
 2-4 ..... *perfoliata*  
 5-8 ..... *dispar*

9-13 *Taenia villosa*  
 14-16 ..... *platycephala*  
 17-19 ..... *Malleus*

EX LIBRIS  
MEDICENENSIS  
MEDICE SOCIETATIS



1-6 *Tænia crassicollis*  
 7-9 ..... *multistriata*

10-14 *Tænia porosa*  
 15-18 ..... *scolecina*

EX LIBRIS  
MEDICAE SOCIETATIS  
MEDINENSIS



1-2 Anthocephalus macrourus  
 3-9 Cysticereus fasciolaris  
 10-11 . . . . . tenuicollis.

12-17 Cysticereus longicollis  
 18-21 . . . . . crispus

*S. Schwaninger u. Lehmann del.*

*E. Krieger sculp.*

LA BIBLIOTHÈQUE  
MÉDICALE  
DE LA SOCIÉTÉ



*Abmayr u. Leber del.*

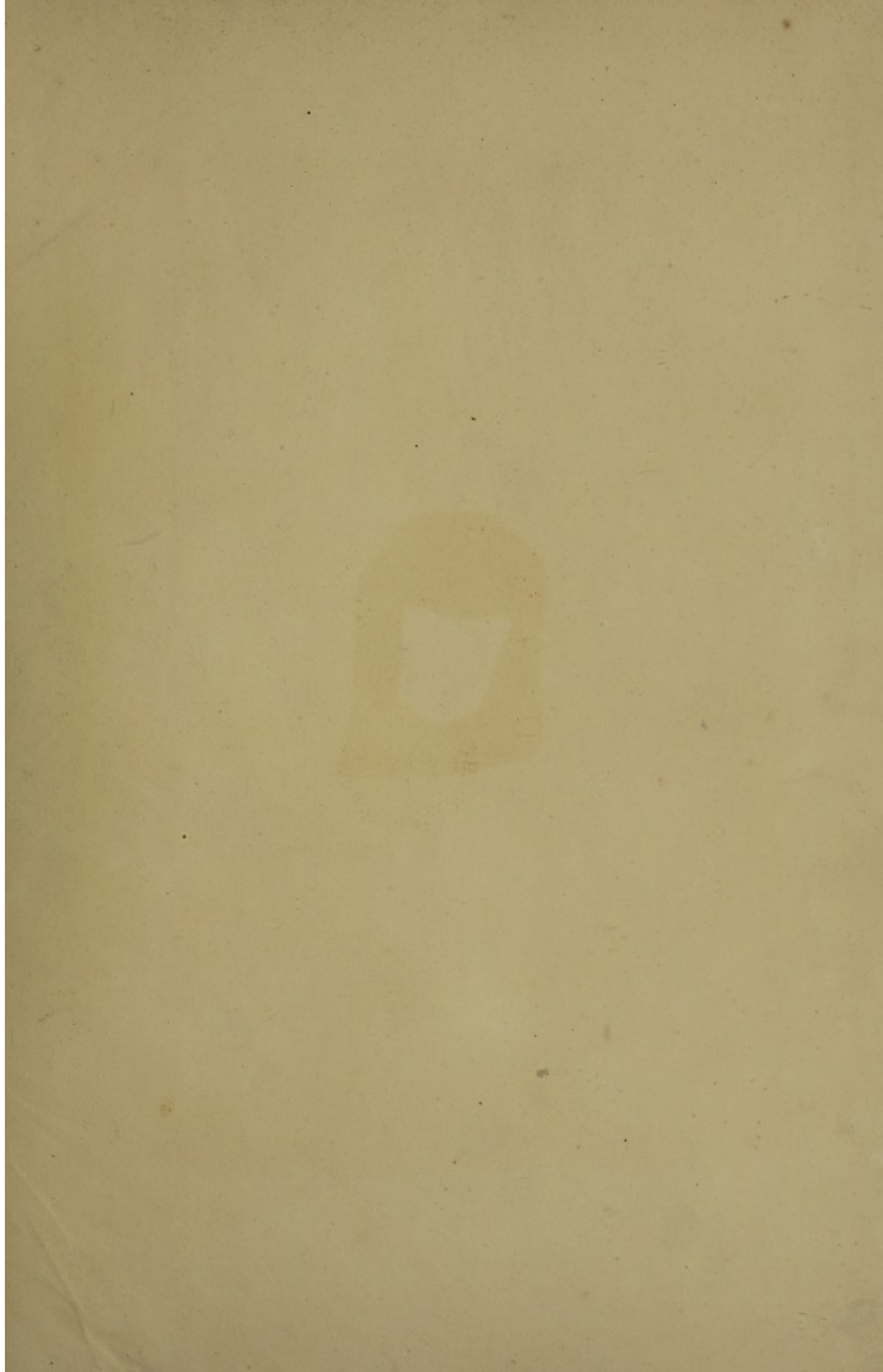
*Enzlin sc.*

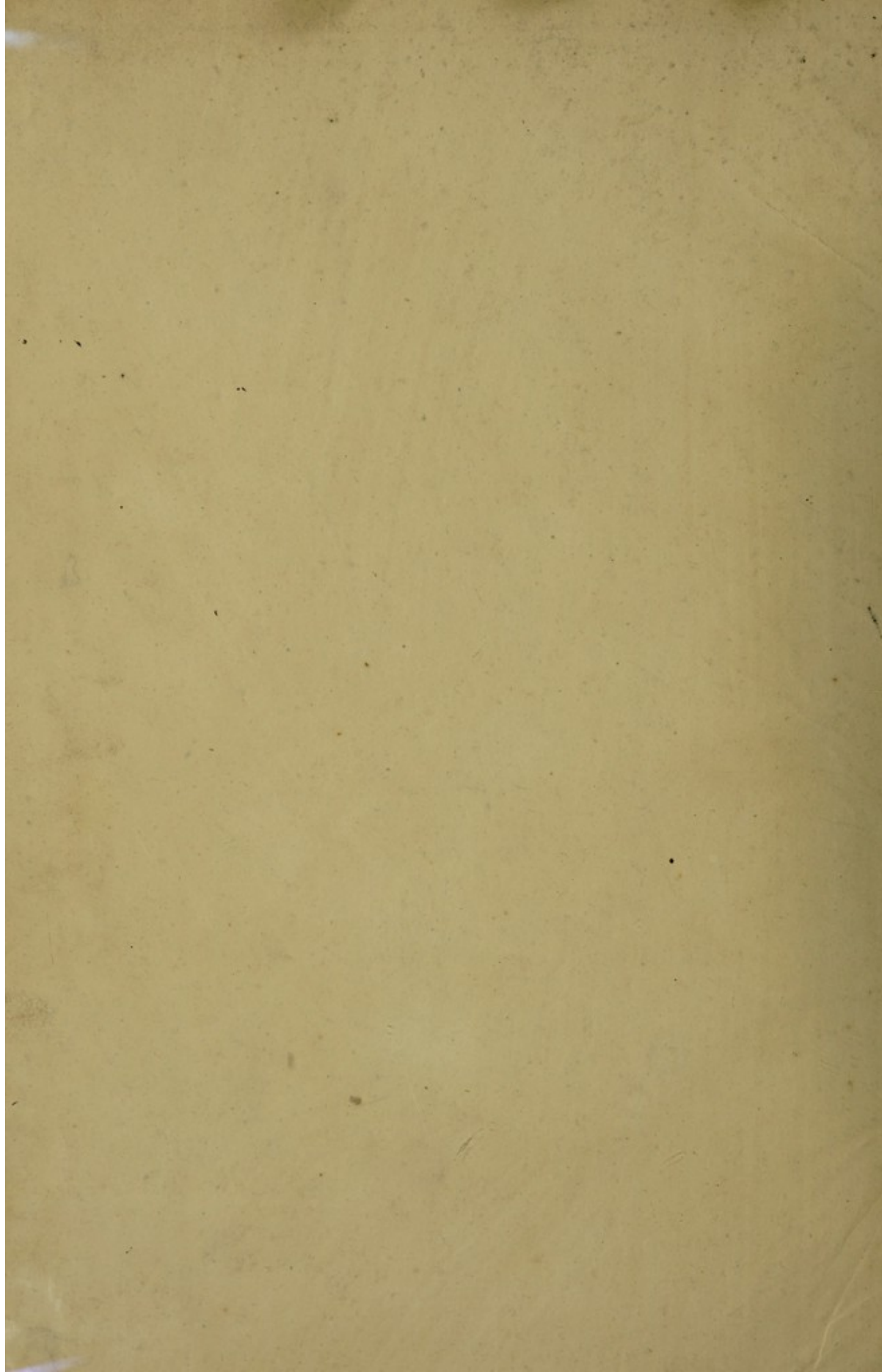
1-2 *Coenurus cerebralis*

3-13 *Echinococcus veterinorum*



ET LIBRIS  
EDINBURGH  
SCOTTISH SOCIETY





51545

