

Icones cavitatum thoracis et abdominis a tergo apertarum / Christiani Friderici Ludwigii.

Contributors

Ludwig, Christ. Frid. 1751-1823.

Publication/Creation

Lipsiae : Apud S. L. Crusium, 1789.

Persistent URL

<https://wellcomecollection.org/works/sk7e62qz>

License and attribution

This work has been identified as being free of known restrictions under copyright law, including all related and neighbouring rights and is being made available under the Creative Commons, Public Domain Mark.

You can copy, modify, distribute and perform the work, even for commercial purposes, without asking permission.



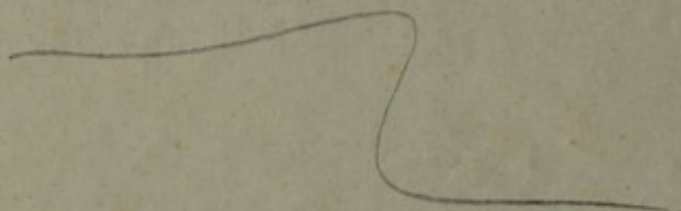
Wellcome Collection
183 Euston Road
London NW1 2BE UK
T +44 (0)20 7611 8722
E library@wellcomecollection.org
<https://wellcomecollection.org>

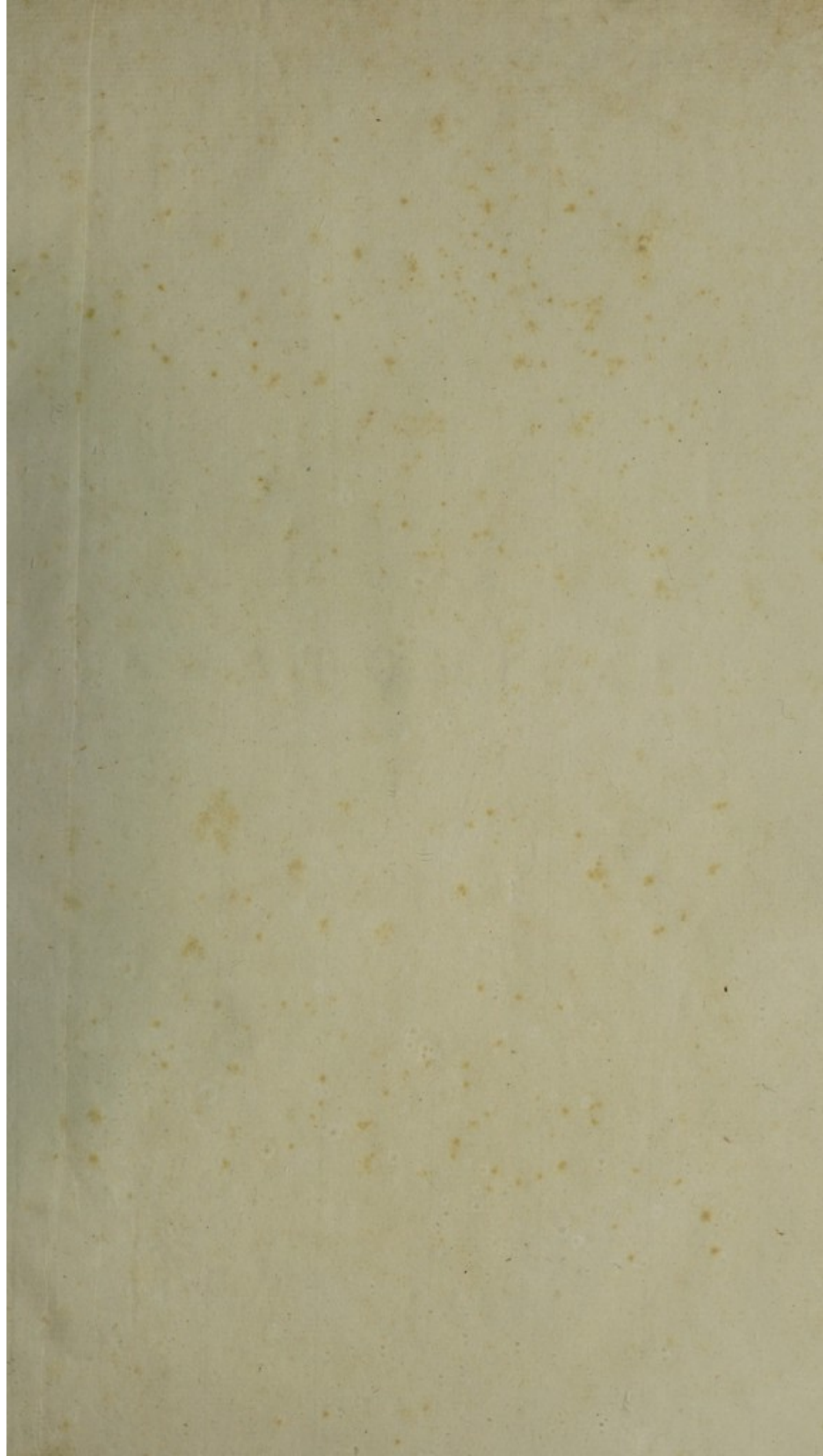


IV. 8. 16³

34308/D

D. IV. i
18





ICONES
ANATOMICAE.

ANATOMICAL
FOOT

CHRISTIANI FRIDERICI LVDWIGII
PROFESSORIS LIPSIENSIS
I C O N E S
C A V I T A T V M
THORACIS ET ABDOMINIS
A T E R G O
A P E R T A R V M.

LIPSIAE c1o1oCCCLXXXIX.
APUD SIEGFRIED LEBRECHT CRUSIUM.





CHRISTIANI FRIDERICI LUDWIGI

PHYSICUS LIPSIAE

ICONES

CAVITATVM

THORACIS ET ABDOMINIS

A. TELLIO

A. TELLIO

LIPSIAE
APUD JOHANNEM NEUBACHII

V I R I S

ILLVSTRIBVS EXCELLENTISSIMIS CELEBERRIMIS

I O S E P H O B A N K S

B A R O N E T O

SOCIETATIS REGIAE LONDINENSIS PRAESIDI

A V G V S T O B R O V S S O N E T

PROFESSORI REGIO PARISIENSI

P E T R O C A M P E R

PROFESSORI AMSTELODAMENSI HONORARIO

P E T R O I O S E P H O D E S A V L T

CHIRVRGO PARISIENSI

PRAECEPTORIBVS FAVTORIBVS AMICIS

INGENII DOCTRINAE INTEGRITATIS

LAVDE MAXIME CONSPICVIS

Q V I M E

PRAECEPTIS SERMONIBVS CONSILIIS

INSTITVERVNT EXCITARVNT IVVERVNT

H A S T A B V L A S A N A T O M I C A S

P I E T A T I S O B S E R V A N T I A E A M I C I T I A E

T E S T I F I C A N D A E C A V S S A

D. D. D

C H R I S T I A N V S F R I D E R I C V S L V D W I G I V S

A

1815

THE NEW YORK PUBLIC LIBRARY

ASTOR LENOX TILDEN FOUNDATION

500 N. 5TH ST. NEW YORK, N.Y.

THE NEW YORK PUBLIC LIBRARY

ASTOR LENOX TILDEN FOUNDATION

500 N. 5TH ST. NEW YORK, N.Y.

THE NEW YORK PUBLIC LIBRARY

ASTOR LENOX TILDEN FOUNDATION

500 N. 5TH ST. NEW YORK, N.Y.

THE NEW YORK PUBLIC LIBRARY

ASTOR LENOX TILDEN FOUNDATION

500 N. 5TH ST. NEW YORK, N.Y.

THE NEW YORK PUBLIC LIBRARY

ASTOR LENOX TILDEN FOUNDATION

500 N. 5TH ST. NEW YORK, N.Y.

THE NEW YORK PUBLIC LIBRARY

ASTOR LENOX TILDEN FOUNDATION

500 N. 5TH ST. NEW YORK, N.Y.

THE NEW YORK PUBLIC LIBRARY

ASTOR LENOX TILDEN FOUNDATION

500 N. 5TH ST. NEW YORK, N.Y.

THE NEW YORK PUBLIC LIBRARY

ASTOR LENOX TILDEN FOUNDATION

500 N. 5TH ST. NEW YORK, N.Y.

THE NEW YORK PUBLIC LIBRARY

ASTOR LENOX TILDEN FOUNDATION

500 N. 5TH ST. NEW YORK, N.Y.

Et si non dubito fore plerosque, qui tale institutum, quale nunc suscipio inutile et superuacaneum judicent, dictitantes quippe de partibus a tergo positis eum facile eruditum iri, qui anteriori pariete difracto et anticis velaminibus resectis et remotis viscerum abdominis et thoracis situm cognouerit, ideoque talem laborem peculiari saltem commentatione non indigere existimantes: tamen non erubescō, me tale quid tentasse, sed arbitror potius, me tempus et studium meum bene collocasse.

Soleo enim semper de methodo et philosophia anatomica deque idoneis descriptionibus, nominibus, adumbrationibus, iconifinis, administrationum rationibus, analogia et comparatione anatomica cogitare et quamlibet harum quaestionum animo mecum voluere atque nolo in sola inuentionis gloria, saepe fortuita subsistere vel semper eandem viam premere eodemque tramite incedere.

In hac vero studii parte antecessores viros celeberrimos atque arbitros summos ALBINVM, HALLERVM, CAMPERVM conspicio atque IO. DAV. HAHNIVM *) et SCARPAM **) professores eruditos annuentes atque assentientes habeo.

A 2

*) In Praefat. ad GUIL. HEWSONI descript. systematis lymphatici. — Traj. ad Rhen. 1783. 8. pag. 14.

**) Oratio de promouendis anatomicarum administrationum rationibus. Lips. 1784.

In primis in nouis encheiresibus et reuelando partium situ lubenter verfor et credo non solum plurimum interesse situm partium describere, verum quoque, quae descriptione assequi et expedire vix poteris, icone diligenter et studiose exarata indagantium oculis proponere. —

Administratio anatomica, in qua ad partium situm semper sedulo et attente respicias necesse est, vel corporis humani partes saepe jam adhibita methodo oculis reuelat, vel noua in secando via delecta nouam partium conspirationem perscrutatur atque oculis subicit.

Prior legibus, posterior nullis omnino regitur.

Istas leges plures quidem in codicem collegerunt, sed nec aequali cum studio, nec eadem etiam ἀκρίβεια *) — Res etiam difficilis est, artificio tali leges certas praescribere.

Leges tamen istae pernecessariae sunt medico legali, quaeque alii viderint examinanti.

Administratio anatomica inuentioni dicata rarius jam stabilita placita et cognita jam obseruata et inuenta sequitur, sed audacter potius et iacta quasi in secando alea partes et telam cellulofam soluit, discindit, dilacerat, destruit.

*) LYSER, BIDLOO, SCHACHER, ROHAVLT, DESNOVES, THIESEN, KNIPHOF, CASSEBOHM, SCHEVCHZER, ALEX. MONRO Sen. LIEBERKVHN, VON BERGEN, IANKE, SVE, TARIN, P. G. FABRICIUS, IO. FRID. MECKEL, WALTER, SHELDON, CRVICKSHANK etc.

Vtraque variis adminiculis, iniectione, maceratione, corrosione, exsiccatione, induratione, in liquidis conseruatione suffulcitur; posterior his artibus carere vix potest, et tamen saepe cum fructu iis caruit.

MORGAGNI insigne inter anatomicos lumen, senex octogennarius inter cadauera factus, nunquam vasa cera repleuit, et studium tamen multis detectis auxit.

In priore errorem committere non licet, quod in posteriori debet concedi.

In vtraque igitur administratione situs ratio habeatur *).

Situs illustrat partis formam, magnitudinem, numerum, proportionem, nexum et conspirationem cum vicinis lacertis.

Situs mutatur cadaueris situ, itemque partis dissectioni subiiciendae: attendat ad haec anatomicus, vt possit chirurgum docere.

*) Situm partium c. h. indagandum esse, omnes propemodum anatomicae scientiae principes vno ore declarant, testantur, vrgent. Quotiescunque de aliqua c. h. parte sermo est, toties etiam eius sedes cognoscenda est. Si enim vnus partis situm ignoraueris, quoque alterius positum non rite intelliges neque omnium reliquarum ad eandem rationem. Cogniti situs praestantiam perspiciet is omnium optime, qui primum partibus in cadauere toto consideratis easdem mox extra corpus contemplatur vel ex male compositis praeparatis et iniquis figuris anatomen didicit. Neque raro quaestiones, placita et decreta physiologorum anatomia illustranda difficulter explicantur, antequam partis vel partium, de quibus quaestio proponitur situs sit perspectus, situ vero seruato, facilius expediuntur atque confirmantur. Situs quippe illustrat viscerum vilitatem, duodeni exemplo, quemadmodum quoque herniarum, hysteroloxiae, fractorum, luxatorum et multorum aliorum vitiorum pathologiam. Quo saepius alicuius partis situs diuersa encheiresi mutatur, eo frequentior etiam inde enascitur detegendi opportunitas.

Merito laudatur WINSLOWIVS ab HALLERO *), qui ipse summa laude est prosequendus.

Nec minus EVSTACHIVS, HIGHMORVS, LOBSTEINIVS, CAMPERVS, G. HVNTERVS.

Minus felices hac in arte plures anatomici recentiores fuerunt SANTORINO, CAMPERO, HVNTERO.

Partes igitur primum saltem in cadauere ipso describantur, depingantur; postea vero extra cadauer.

Quale cadauer eligas, scias etiam necesse est.

In quavis dissectione demortui hominis aetatis, sexus, totius formae et magnitudinis, vitae generis et gentis e. f. p. notitiam habeto. —

Visa illustrantur sermone, pictura, formis.

Descriptio anatomica vel nimis fusa vel nimis brevis vel minus magisue perspicua, accurata etiam et vera esse potest.

Vtatur anatomicus in ea conficienda artis terminis bonis, sermone proprio et dilucido; respiciat ad situm, figuram, facies, nexum, nume-

*) Bibl. anat. II. 74. vbi leguntur haec verba: Duo praecipue eius sunt merita. Cum priores anatomici plerumque partes corporis humani incidendas de cadauere eximerent, peribat situs, peribat nexus cum partibus vicinis et ipsa saepe figura remota cellulosa tela tota mutabatur. Primus Winslowius omnes corporis humani partes in suo situ descripsit, inque suo cum aliis nexu. —

rum, proportionem, texturam, usum et ad notissima aequè ac ea, quae fortasse omnium minus sint nota vel videantur esse notatu digna *).

Descriptio vel partem modo praesentem considerat vel physiologiae et pathologiae est accomodata vel etiam comparat.

Bona descriptio fructus fit saepius repetitae sectionis **).

Ad descriptionem plerumque pertinet, administrationis rationem, ordinem, mutationem, adminiculorum et artificii varii usum et applicationem commemorare.

B 2

*) Exempla descriptionum de intestino duodeno collegit *Z. SANDIFORTVS* desc. intest. duodeni p. 10. seq. veterum descriptiones iure omittens, quoniam vix optimae sunt. Possem, si huius esset loci adumbrationum anatomicarum vindicias conscribere, plures descriptiones ex multis scriptoribus excerpere iisque censuram vel laudem adlicere; attamen cum ab argumento proposito haec disputatio nimium distet atque etiam non omnium utilissima videri possit, hoc consilium dimittendum esse iudico. At enim vero non possum non saltem indicare et breviter excitare pancreatis v. c. descriptores *VERHEYEN* p. 115. *VESLINGIUM* (*Syntagma anatom. Vltraj.* 1696.) p. 54. *IS. DIEMERBROECK* (*anat. c. h. Geneuse* 1679. 4.) p. 60. (descript. bona.) *GARENGEOT* pag. 249. *WINSLOW III.* 171. *CHESELDEN* 1763. pag. 165. *SCHARSCHMIDT* p. 40. *HALLERUM* *Elem. Phys.* VI. 429. *LIEVTAUD* edit. 1766. p. 264. *SABATIER* p. m. 306. *LEBER* p. 333. *MAYER* IV. p. 484. praefertim vero etiam *SWALVE* *Pancreas Pancrene.* Amst. 1667. 12. *WIRSVNG* in *RIOLANI* *Fil. opp. omni.* p. 811. *REGNERVM DE GRAAE* de succi pancreatici nat. *BRUNNERVM* in experimentis novis circa pancreas Amst. 1682. et *WHARTONVM* in *Adenographia* Amst. 1659. 12. atque eos commemorare, qui omenti anatomiam praeter multos alios proposuerunt *VESLINGIUM* scil. pag. 30. *VERHEYEN* (*anat. Lipf.* 1705. 8.) p. 67. Tab. IV. *HIERON. FABR. AB AQUAPENDENTE* edit. *BOHNII* p. 122. *BARTHOLINVM* (*Anatome L. B.* 1686. 8.) p. 61. *GARENGEOT* (*Splanchnologie a Paris* 1728.) p. 167. *WINSLOW III.* 183. *CHESELDEN* p. 149. (descript. bona.) *MORGAGNIUM* Adv. 3. *HALLERUM* I. c. T. VI. *BOHNIVM* de membr. continuatione etc.

**) *HALLER* Fasc. I. inquit: — — non inutile fore putavi, si aliam figuram hanc atque descriptionem, ex triginta, ad minimum, cadaueribus collatam.¹⁵

Descriptio ordinem administrationis sequatur.

Descriptionibus adiiciantur nonnunquam nominum derivationes, synonymicae descriptiones, icones, earumque diiudicationes, partium mensurae c. f. p.

Mensurae vix possunt ab anatomia abesse.

Opus est, scire et contemplari, quam partem primum commemorare.

Anne fortasse perfecta descriptio non solum partis integrae, verum partis quoque texturam complecti deberet? —

Icones veterum propemodum omnes maxime sunt vitiosae.

Icones bonas pauci; optimas vero perpauci anatomici obtulerunt.

VESALIUS, EVSTACHIUS, ALBINUS, HALLERUS, CAMPERUS, HUNTERUS, Vicq D'AZYRIUS, MASCAGNIUS.

De SPIGELII, BIDLOI, CHESELDENI aliorum figuris alii iudicent.

Icones vel vniuersum cadauer vel tota caua vel plures partes simul vel singulas tantum repraesentant.

Prout pars aliqua omnino oculis pateat vel aliquantum modo, siue replicata et reuelata vicina pars, siue tecla pars vna vel altera siue resecta fuerit, icon etiam diuersa erit; ad haec vero virum eruditum attendere oportet.

Anatomicus vel ipse artifex sit, at bonus atque exercitatus aut dirigat pictorem, instructus saltem aliqua artis pictoriae cognitione: iunganturque, si fieri potest, studium, eruditio, iudicium anatomici et pictoris ingenium et artificium *).

Icones leuiter modo adumbratae (contour) simplici et infucato, umbra et lumine vero distinctae et penitus expressae sermoni elegantiori et vberiori possunt comparari.

Ex iconibus per lineas descriptis SANTORINIANAE et MASCAGNIANAE bonae, imo optimae sunt.

Ex penitus expressis SANTORINIANAE, HALLERIANAE, CAMPERIANAE, VICQ D'AZYRIANAE, MASCAGNIANAE maxime placent.

HVNTERIANAE minus; difficilius enim intelliguntur et ars nonnunquam veritati et distinctae imagini obfuit.

*) LINNÉ phil. bot. p. 263. ait: Pictor, sculptor et botanicus aequae necessarii sunt ad figuram laudabilem; si alter horum peccet, euadit figura vitiosa. Hinc botanici qui vna exercere artem et pictoriam et sculptoriam, praestantissimas figuras reliquerunt.

Alium errorem committunt li, qui misera diligentia videntes praeter ea, quae vident, plura adhuc alia addunt.

Inane album arteriarum, venarum, neruorum, vti HALLERVS loquitur *), recentior aetas omnino maxima ex parte reiecit.

Icones coloribus distinctae siue fucatae nunquam anteponantur coloribus haud distinctis, exceptis paucissimis.

Icone anatomicus id, quod illustrare cupit vel naturali forma et magnitudine exprimit, vel imminuta delineatione repraesentat.

Icones vel faciem externam et summam referunt vel texturae interioris compagem offerunt. In vtraque delineatione praeceptorum a natura dictatorum rationem habeto. Facile vel tela cellulosa vel vas aliquod vel margo vel fissura ita depingitur, vt a naturali situ recedatur.

Vtile etiam fuerit diuersum rei exprimentae modum (manieré) diuersis c. h. partibus delineandis accommodare.

Qui partem tantum totius corporis depingere animo proposuerit, oculatus, cui vero plurium partium copulationem figuris et tabulis exprimere curae cordique est, oculatissimus sit, necesse est.

*) The anatomy of the absorbing vessels of the human body by WILLIAM CRYER-SHANK London 1786. 4. p. 7. Vers. nost. p. 8.

Icon bona adiecta bona descriptione optima, icon mala, illustrata bona descriptione commendabilis est, icon vero bona addita imperfecta descriptione reprehensionem meretur, icon mala manca descriptione explicata nullius momenti et discentibus noxia est.

De omnibus iconismis hic dicere, non fert institutum nostrum. Errores ab ichnographis certe committuntur plures; omnes indicare nec huius est loci, nec satis etiam ad tale quid suscipiendum sum peritus; ad historiam ichnographiae anatomicae quaedam contulit MOEHSE-NIVS — scribat de his CAMPERVS, quo nemo melius ea de re scribere poterit.

Figura naturam bene exprimens descriptioni saepe anteponenda, at figura optima sine descriptione superflua est et manca.

Sed filum iam abrumpo. — Nolui his observationibus eruditos docere, sed ad subtiliores potius animaduersiones istos prouocare.

Formae, quae corporis humani partes referre dicuntur, ex charta, gossypio, cera, gypso etc. conficiuntur et scientiam deturpant, barbiton-soribus modo utiles empiriam promouent et diligentissimis disquisitionibus obicem ponunt.

Possẽm equidem adhuc exempla et testimonia laudabilium atque praestantium descriptionum corporis humani partium ex VESALIO, FALLOPIA, WINSLOWIO, MORGAGNIO, HALLERO, WRISBERGIO, CAMPERO, HVNTERO proferre atque excitare, si id nunc agerem, ut de descriptionum excellentia singularem

libellum componerem nec ab ipso instituto nimis hoc recederet. Alias possemus studium et operam VAROLII *), CORTESII **), WILLISII, VIEVSSENI, SANTORINI, TARINI, BONHOMMI Avinionensis, SOEMMERRINGII, MALACARNEI, SCARPAE, Vicq D'AZYRII et multorum aliorum in diffecanda et delineanda compage et fabrica humani cerebri multis extollere atque prosequi laudibus.

At enim vero, quanquam egregie intelligam, me nondum omnem a me in medium prolatam quaestionem absoluisse, tamen hic pedem figo, examinaturus icones cauitatum thoracis et abdominis a diuersis et optimis anatomicis editas. Considerarunt viscera harum cauitatum plerumque ab anterioribus, rarius a latere, rarissime a tergo.

Ab anteriori pariete et resectis velaminibus, musculis et ossibus in antico cadauere collocatis contemplati sunt viscera vtriusque cauitatis.

1542. ANDREAS VESALIVS.

Icones ad pag. 355. 393. 395. 397. 402. 403. 407. 487. vix omnes bonae.

1545. C. STEPHANVS *de diffedione partium c. b.* Parisiis. Fol.

Icones ad pag. 168. 170. 172. 175. 180. 189. 190. 208. 210. 213. 218. 221. 229. 267. 270. 271. 275. multae, sed vix probabiles figurae.

1574. BARTHOLOMAEVS EVSTACHIVS.

Tab. IX. bona. Tab. XV. mediocris.

*) HALLER bibl. anat. I. 241. — „Nouam cerebri administrationem adgressus est, ut a basi inciperet. Icones dedit, rudes equidem, proprias tamen —“

**) V. HALLER bibl. anat. I. 355.

1599. A. LAVRENTII *Historia anatomica humani corporis*. Par. Fol.
Figurae ad p. 253. 255. 257. malae.
1623. ROB. FLVDD *Anatomia* Frcfti Fol.
Tab. IX. XII. XVI. rudes, pessimae.
1627. ADR. SPIGEL *Anatomica*. Amst. 1645.
Lib. V. Tab. I. II. Lib. VI. Tab. I. Lib. VIII. Tab. VI. VII. XI. XII.
XVIII. XIX. probabiles.
1685. G. BIDOO *Anatomia humani corporis*.
Tab. XXXIII. XL. XLI. XLIX. LII. LIV. LV. LVI. LXII. LXIII.
aliae bonae; aliae mediocres.
1686. TH. BARTHOLINVS *Anatome* L. B. 8.
Tab. VII. VIII. IX vix malae Tab. XV. prioribus inferior Tab. XXVI
et XLIII prioribus quoque inferiores; Lib. II. Tab. II. mediocris.
1705. PH. VERHEYEN *Corporis humani anatomia*. Lipsiae 1705. 8.
Tab. IV. bona; Tab. XIV. thoracis: viscera vropaea semper
sejunctim delineare curavit.
1707. IAC. DRACKE *Anthropologia noua*. Lond. 8.
1728. R. I. C. GARENGEOT *Splanchnologie* à Paris, 12.
Tab. VI. VII. X. XI. XVIII. mediocres.
1743. ALB. DE HALLER.
Fasc. I. omenti, Fasc. III. arteriarum anteriorum pectoris interni
et arteriarum renalium; icones bonae, egregiae.
1757. CAR. NIC. JENTY *Humanae structurae demonstrationes*. Fol.
Icones quamuis non praestantissimae, tamen mediocres.
1763. GVIL. CHESELDEN the anatomy of the human body. Lond. 8.
Tab. XXI. XXII. egregiae.
1764. GVIL. HVNTER icones descensum testiculi exprimentes,
egregiae: Et vteri anatomiae Tab. I.

A latere

A. VESALIVS ad pag. 398.

R. I. C. GARENGEOT.

Tab. V. figura bona repraesentat viscera chylopaea a dextro latere.

1736. CHRISTOPH. IAC. TREW vesicam vrinariam et vasa umbilicalia delineavit.

1744. GISB. BEVDT pulchra icon vesicae vrinariae *).

P. CAMPERVS vesicam,

ANT. PORTAL eandem,

GVIL. HVNTER vterum et reliqua abdominalia viscera,

I. C. A. MAYER vasa thoracis et abdominis, arteriosa inprimis,

IO. THEOPH. WALTER thoracis et abdominis nervos

Tab I. exprimere curarunt.

Referato thorace et abdomine a posterioribus:

AND. VESALIVS ad pag. 491. pulmones,

BARTHOL. EVSTACHIVS eosdem et cor: sunt vero

Fig. 4. 5. 6. Tab. XV. mediocres;

PH. VERHEYEN eosdem: icon bona;

ARENT CANT Impetus primi anatomici L. B. Fol. 1721.

Ventriculum Tab. V. Fig. 1.

ALB. DE HALLER pulmones et cor et vasa bronchialia

Fasc. III.

CAR. NICOL. IENTY totum abdomen **),

*) HALLERI b. a. II. 384. Disp. anat. III. 275.

**) HALLER b. a. II. 532. dicit: „Singularis icon est abdominis a dorsali sede visæ, deletis cum dorso vertebris.“

E. SANDIFORT duodenum,
 IO. FRID. BLVMENBACH cor,
 I. C. A. MAYER cor et pulmones Tab. II. fig. 10. introspexerunt
 atque GVIL. HVNTERVS et ANT. SCARPA istam encheiresin
 administrare suaferunt.

Iam vero ad eam sectionem, quam in tenello infante suscepi deueniendum est.

Itaque molitus sum a posteriori corporis pariete ad thoracis et abdominis cauum penetrare, atque tenello cadauere pectoribus et abdomini imposito, mox integumentis et velaminibus communibus ita incisis, ut in media dorsi spina a scapulis ad dorsi exitum sectionem administrarem, musculorum ratione nulla habita, vel ipsos resecui vel vna cum integumentis reclinavi; vix enim alicuius intererat hos musculos in infante curatius a se inuicem separare, quippe cum satis ipforum situs et natura in adulto homine iam perspecta et cognita sit; atque infra vltimam costam vropaea viscera contemplatus sum. Postea ad ossa quoque perueni et pone dorsi spinam et in media costa quamlibet perfregi, sola vltima costa excepta atque adeo, quod in infantili cadauere facile succedebat, os sacrum et vertebrae omnes ad apophyses transversas aperui, ut tandem quoque medulla spinalis velamine suo cincta in conspectum veniret, quemadmodum quoque cristarum ossium ilei aliquam partem praefecui, ut profundiora intestina melius contemplerer.

His peractis singulari voluptate, quae adeo nutrit atque excitat anatomicorum sedulitatem et feruorem, nouum omnino spectaculum intuitus sum. Sed ut caudam equinam medullae spinalis melius introspicere possem, velamento eius ipsi orbato neruos e medulla egredientes, ligamentum denticulatum, medullae spinalis conoideum extremum et

praeter filamentosum finem perplures nervosos furculos adstantibus monstravi. Attamen nolo amplius longo et composito sermone, quae vidi enarrare, ne contra praecepta antea modo a me ipso prolata peccem atque in erroris crimen incurram.

Sequitur igitur primae iconis explicatio:

a. Medulla spinalis, ex qua nervorum coniugationes exoriuntur, quarum posteriores radices partim ex medulla spinali ipsa, partim e cauda equina egregie in conspectum veniunt. Intumescit versus caudam equinam medulla spinalis, quae conico extremo desinens in subtilissimo filamento terminum habet *) atque huius exitus nervosi systematis fabricatio non minus curiosa, quam textura cerebri ipsius admirabilis est. Videtur ad costam ultimam in iunioribus, in adultis vero paulo inferius desinere; igitur sub ista laesiones non adeo sunt lethales. Nescio an huius observationis participes fuerint, BLASIVS**), HVBERTVS †), FROTSCHERVS ††). Non videtur ab aliquo anatomicorum dictum esse. Ligamentum denticulatum modo leviter indicatum est.

bb. Velamentum medullae spinalis dissectum, reclinatum.

cc. Pulmones ipsorumque fibrae s. pinnæ. Superius acuminati, a facie posteriori eleuati, gibbi, fissuris loborum, fortasse nimis profunde indicatis, basi sua diaphragmati insident ipsumque amplexantur. Strato enim opus erat, quo fulcirentur pulmones. Ad costam sextam terminum habent. Sinister a corde retrorsum motus magis prominet. Caeterum lobuli in hac figura accuratius sunt indicati, quam in icone secunda.

*) FROTSCHER Tab. I. Fig. II. E. F. Fig. III. a.

**) GERARDI BLASII Anatomie medullae spinalis et nervorum inde provenientium. Amst. 1666. 12.

†) HALLER Iconum anat. Fasc. I.

††) Descriptio medullae spinalis eiusque nervorum iconibus illustrata. Erlang. 1788. Fol.

dd. Diaphragma eiusdemque fornicis facies posterior. In dextro latere a subiecto hepate magis eleuatum est et modo pone spinam minutam habet rugam; in sinistro vero latere iam maior plica inter hepar in infante magnum et ventriculum depressa est, nec desunt in vtraque carne arteriae phrenicae. Caeterum ex hac figura et hoc patet, septum transversum costis mendosis alligari.

e. Hepatis apex intestinis impositus sub diaphragmate productus. Vtraque facies se hic oculis obicit et inferior excauata et superior gibba.

ff. Renes, lobati in infante.

g. Intestinum ileum extremum et coecum cum appendice vermiculari.

h. Colon descendens cum flexura sigmoidea.

Pulmonum facies egregie hac in tabula expressa est; minus bene vasa phrenica.

ICON. II.

Referato leuiter modo abdomine et thorace in antecedenti figura, quaedam viscera tantum oculis patebant; sed in hac tabula omnis spina dorsalis cum sacro osse reclinata et omnino remota est, ita, vt in hac omnes partes distinctius conspici possint. Tenendum tamen est, ob non satis perfectam sectionis administrationem, ductum thoracicum et nervos esse deletos. Inferius ex posteriori ossium ilei crista aliqua portiuncula resecta est.

a. Vertebra colli sexta.

bb. Pulmones. In hac figura pinnae et lobuli pulmonum non adeo accurate, sicuti in priori delineati sunt. Et cum in hac icone remota sit omnis columna vertebralis, cum spinali medulla, mediastinum posticum

omnino oculis se offert et ita a se ihuicem diductum est, ut in eo contentae partes, et vena azygos, et oesophagus conspiciantur. Caeterum tamen aegre et inuite in hacce icone ductum thoracicum et nervos in tenello quidem infante, nisi omnino circumspectam sectionem adhibueris, difficulter detegendos desidero et non parum suspicor, fore, ut haec nostra administratio in multas multorum reprehensiones incurrat. Quapropter si opportunitas repetendae huius sectionis mihi fuerit oblata, meliorem et perfectiorem iconem curabo. Neque in hac etiam mediastini postici delineatione acquiescam, cum me nequaquam fugiat, eam neque diligentem neque omnino veram esse. Vellem tamen huius negligentiae censuram iudices in me neque in delineatorem vertant.

c. Oesophagus, cuius spatiosius caput, quemadmodum fibrosa fabrica ex icone optime cognoscitur.

d. Aorta siue vas arteriosum magnum cum arteriis intercostalibus, lumbalibus et sacris. Non solum eius per diaphragma iter, verum quoque eiusdem in abdomine postico diuisio et eximius apparatus obseruationum oculis se luculenter obicit.

e. Vena azygos *), quae ex abdomine prope aortam assurgit, diaphragma ab inferiori facie perforat, ad dextrum pulmonem iuxta vertebrarum corpora declinat atque inter eiusdem lobos procedit et hoc ita factum esse oportuit, ut amplius ad cauam superiorem abiret, in quam ante anteriorem auriculam finitur: eiusdemque intercostales venae, quae ad costas pergunt et abdominales luculentissime se manifestant.

*) MORGAGNI Adv. V. Tab. I. HALLER Fasc. III. — DR. CASIMIR CHRISTOPH SCHMIDEL de varietatibus vasorum magni plerumque momenti. Erlangae. Fig. III.

f. Diaphragma maxima ex parte resectum, ut eo melius viscera chylopaea et vropaea in priori tabula ab ipso obiecta in conspectum venirent.

gg. Hepar insigne et maximum in fetu in utroque latere conspicuum. Natura enim prudens voluit, ut in infante insigne esset et magnam abdominis partem occuparet. Subiacent eiusdem parti cauae atque asperae in sinistro latere ventriculus *i* et lien *b*, qui sicuti glandula suprarenalis sinistra et ren sinister a ponderoso hepate versus inferiora premuntur. Dexter vero lobus dependens ambit et glandulam suprrenalem et renem dextrum et apice longo et tenui super intestina definit. Infantis viscera hic delineata esse meminisse oportet.

b. Lien, cuius substantia poris et inanitatibus spongiae in morem referta est.

i. Ventriculus eiusdemque curvaturae magnae aliqua portio, quae versus lienem inclinata est.

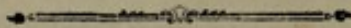
k. Vena caua inferior. Egrege, ni fallor progressus venae cauae retro hepar eiusdemque insertio in hepatis posteriorem rimam hic conspicitur. Descedit ab aorta, quod ex spatio cognoscitur quod inter venam azygos et cauam locum tenet atque ibi, ubi ingreditur hepar natura multam telam cellulosa substravit. Cacterum videbis venas lumbales et reliquas prope huius vasis dichotomiam. Spero quoque fore, ut hac via omnium optime mesenterii radix inueniri queat.

ll. Glandulae suprrenales. Circumscribitur et coercetur sinistrae figura a ventriculo *i* liene *b* et rene sinistro *m*, atque hinc aliquantum compressa apparet. Dextra conica magis cauae hepatis faciei substrata est, quam multa tela cellulosa amplectitur.

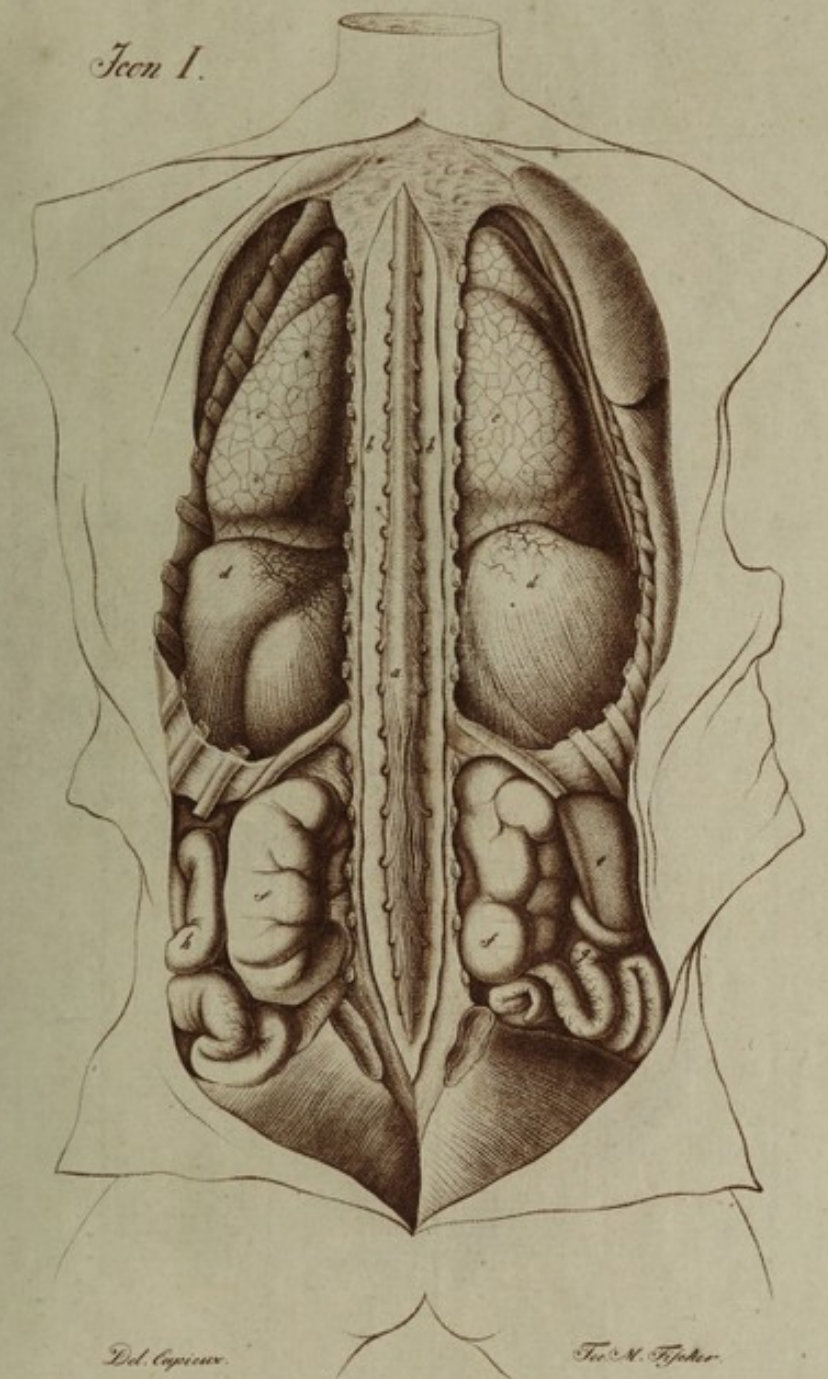
mm. Renes in infante lobati, sinister membrana propria adhuc cinctus, vix vero dexter.

- n.* Arteria renalis.
- o.* Vena emulgens.
- pp.* Vreteres e renum pelui emergentes.
- q.* Intestinorum tenuium finis, coecum et appendix vermiformis.
- r.* Colon descendens.
- s.* Aortae et venae cauae in duos ramos principes diuisio. Quae vasa in glutea, ischiatica et caetera excurrunt, scinduntur.
- t.* Intestinum rectum.
- u.* Vagina vterina, quae ante intestinum rectum collocata est.

Restat adhuc paucis differere verbis de usu huius sectionis et quomodo possit arti medicae accommodari. De qua re plures et accuratiores animaduersiones proferre possem, si eandem pluries et in cadauere adulti hominis praecipue repetere mihi data esset occasio. Iam vero modo adspersisse iuuabit, ad diagnosin vulnerum, abscessuum, vlcerum et aliorum vitiorum ventriculi, renum et caeterorum viscerum hanc administrationem anatomicam non inutilem fore, atque empyematis, nephrotomiae et variarum aliarum curationum, quae manu fiunt, rationem et modum illustrare. Haec haecenus; fortasse alia opportunitate oblata repetitae lucubrationes plura suppeditabunt.

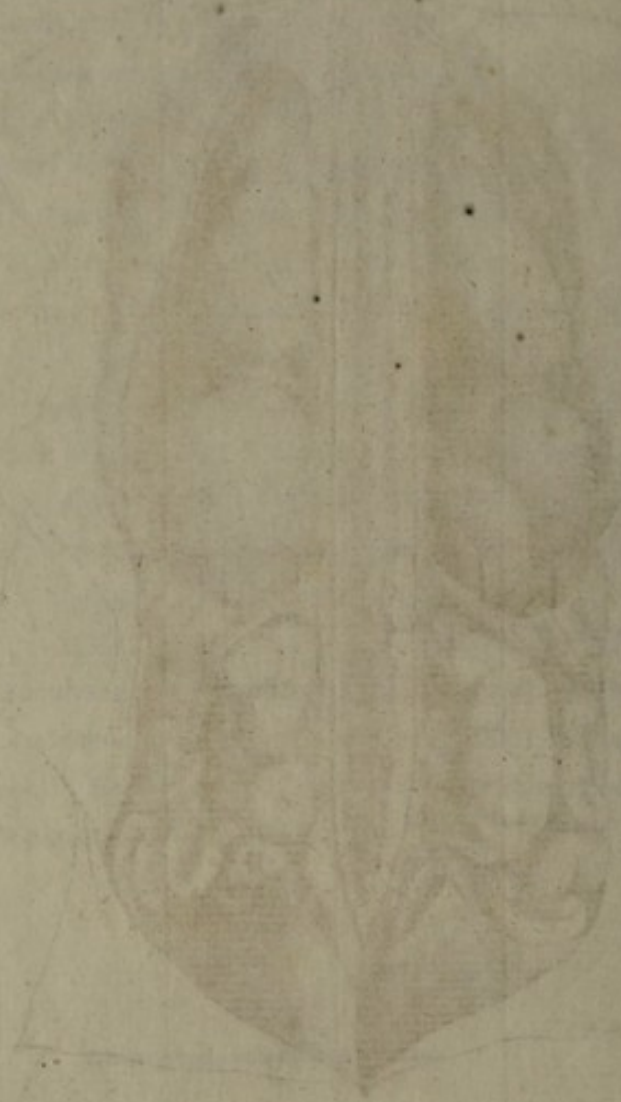


Tab. I.

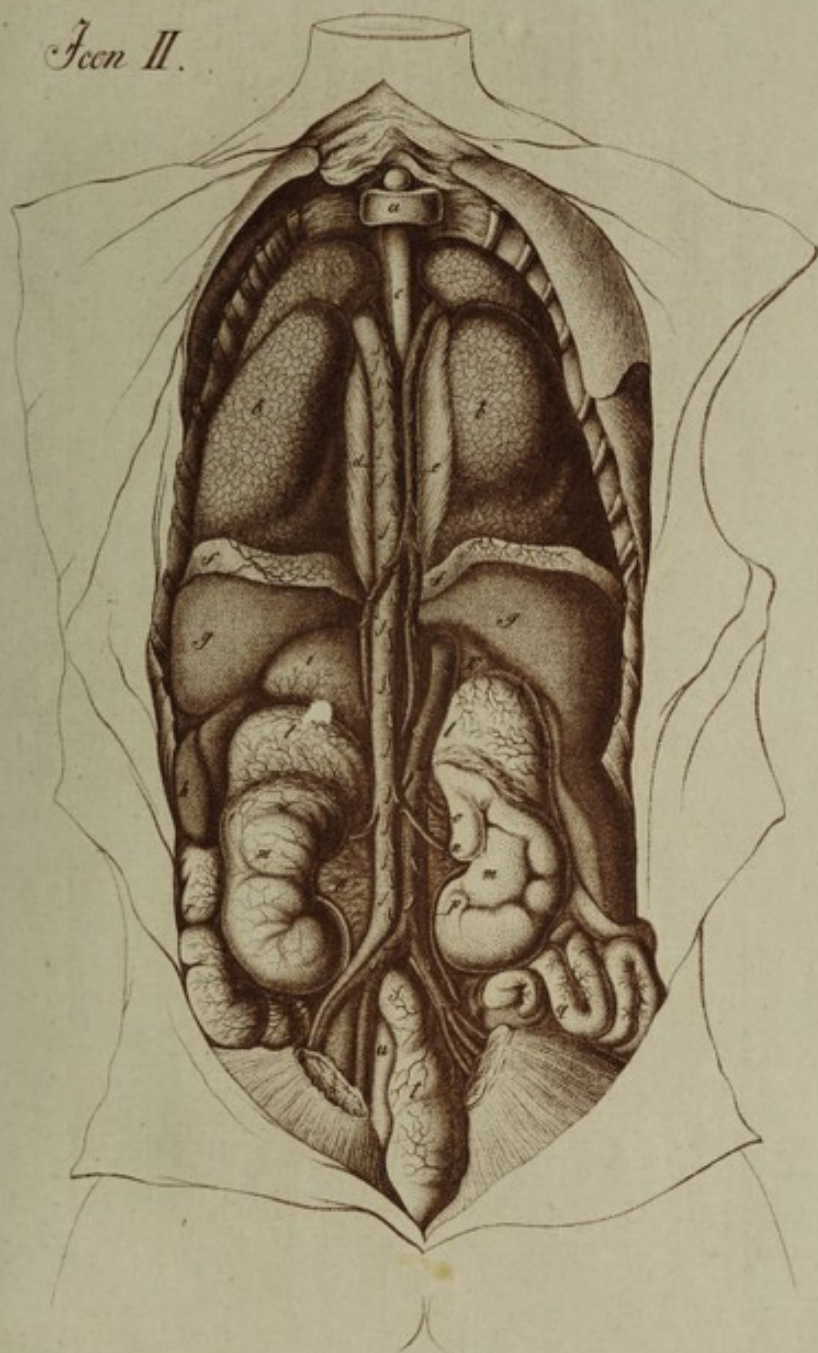


Del. Goussier.

Sculp. N. Ponce.



Tab. II.



Copied from 1786.

Sculpsit A. Fyfe, Pinx.

