

**Dissertatio secunda de sede et caussa coloris Aethiopum et caeterorum hominum. Accedunt icones coloribus distinctae / [by J. L'Admiral].**

**Contributors**

Albinus, Bernhard Siegfried, 1697-1770.  
L'Admiral, Jan, 1699-1773

**Publication/Creation**

Leidae Batavorum : Theodore Haak; Amstelaedami : Jacobum Graall & Henricum de Leth, 1737.

**Persistent URL**

<https://wellcomecollection.org/works/jkfwrk3a>

**License and attribution**

This work has been identified as being free of known restrictions under copyright law, including all related and neighbouring rights and is being made available under the Creative Commons, Public Domain Mark.

You can copy, modify, distribute and perform the work, even for commercial purposes, without asking permission.



Wellcome Collection  
183 Euston Road  
London NW1 2BE UK  
T +44 (0)20 7611 8722  
E [library@wellcomecollection.org](mailto:library@wellcomecollection.org)  
<https://wellcomecollection.org>





10527/c

31838

31839

31840

agme  
12/7/11.











BERNARDI SIEGFRIED ALBINI

*Anatomes & Chirurgiae in Academia Batava,  
quae Leidae est, Professoris*

DISSERTATIO SECUNDA

DE

SEDE ET CAUSSA

COLORIS AETHIOPUM

ET

CAETERORUM HOMINUM.

ACCEDUNT ICONES COLORIBUS DISTINCTAE.



LEIDAE BATAVORUM,

Apud THEODORUM HAAK, Bibliop.

Prostat etiam AMSTELÆDAMI,

Apud JACOBUM GRAAL, & HENRICUM DE LETH.

MDCCXXVII.



BERNARDI SPECTRI ALBINI

ANNO 1800

DISSERTATIO SECUNDA

DE

SEDE ET CAUSA

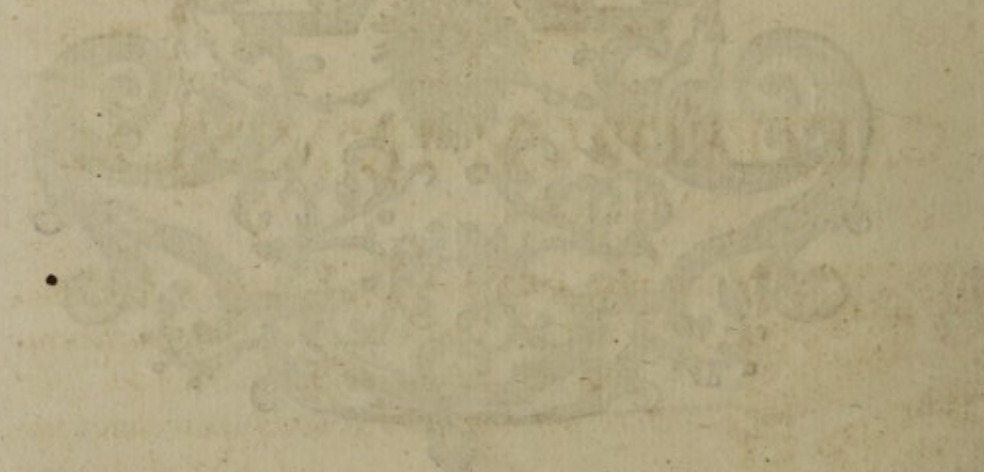
COLORIS AETHIOPUM

ET

CAUSARUM HOMINUM

ACCEDUNT NOTAE COLORIS DISTINCTIONE

COLORIS AETHIOPUM



LEIDEN

APUD THEODORUM HAAK, Bibliop.

Tractatus de

APUD JACOBUM CRAAL, & HENRICUM DE LETH

MDCCLXXVII.





B. S. A L B I N I  
D I S S E R T A T I O  
D E  
S E D E E T C A U S S A  
C O L O R I S A E T H I O P U M  
E T  
C A E T E R O R U M H O M I N U M.



*Secundam hanc vobis, elegantioris Anatomies  
Amatores & Cultores, do Dissertationem.  
De sede & causa coloris aethiopum, &  
caeterorum hominum, nova quaedam con-  
tinet, permixta notis, sed partim de novo  
confirmatis, partim elimatis. Rem si non  
indignam judicabitis, in qua aliquid otii teratis, ego non  
plane perdidisse me bonas horas, quas impendi, putabo.*



Cutem omnibus hominibus, cujuscunque essent coloris, candidam inveni: non tamen candoris omnino ejusdem, sed leviter tinctam illo colore, cujus est proximum quod Malpighio auctore dicunt corpus reticulare: & tam leviter, ut cum res in aethiopibus manifestior ob colorem eorum saturatiorem esse deberet, ne nigerrimis quidem tinctam cutem esse, primo adspectu putaverim. Quo minus mirum, nive candidiorem aethiopi esse dixisse Riolanum<sup>1</sup>, *albissimam* Ruyschium<sup>2</sup>: albam certe Malpighius<sup>3</sup> dicere potuit, candidam Santorini<sup>4</sup>. Cum vero aliquantulum colore reticuli tinctam esse trado, noli, quaeso, putare, aliquid decepisse me reticulum. Scio, quam facile contingat, quando cutis à reticulo liberatur, frustulum remanere. Scio, & saepius, quam voluissim, expertus sum, reticulum facile vel ex parte, vel in totum tabescere, & humoris fusci specie summam cutem plus minus inficere: quale quid etiam Ruyschio contigit, ut subnigra apparuerit cutis aethiopiæ; colore illo, ut monet, inducto ab epidermide<sup>5</sup>. Verum non minus quoque scio, habuisse cutem aethiopum, quorum examinavi, levissimi quid de colore reticuli, etiamsi reticulum integerrime detraxerim, nihil quidquam vel cute vitiata, vel reticulo: non aliter autem, tanquam si ob proximitatem levissime perfusa cutis esset colore reticuli. Atque adeo id leve apparuit, ut ad colorem aethiopum efficiendum non nisi perparum cutis dici possit.

<sup>1</sup> Anthropol. Lib. II. Cap. 4.

<sup>2</sup> Cur. renov. n<sup>o</sup>. 6. § 9. 87.

<sup>3</sup> Exercit. epist. de Tactus org.

<sup>4</sup> Observ. Anat. Cap. I. §. 1.

<sup>5</sup> Cur. renov. n<sup>o</sup>. 59.

<sup>6</sup> Ob.



possit conferre. Coloris illius praecipua sedes in reticulo est: est & in epidermide; quod etiam à diligentissimo Santorini animadversum <sup>6</sup>. Nec tamen errasse Riolanus dicendus est, quod solam cuticulam nigrore illo infectam tradit <sup>7</sup>. Nam ex quo postea epidermidem & reticulum effecere, id unam epidermidem antiquiores dixerunt: quemadmodum etiam Ruyschius, qui reticulum agnovit, tamen, quasi oblitus, meminit <sup>8</sup> aethiopis cuticulae nigricantis; de cuticula una cum reticulo intelligendus, ut qui epidermidem aethiopis cineream dixit <sup>9</sup>, reticulum autem semper invenisse se totum nigrum, tradidit <sup>10</sup>: similiterque meminit <sup>11</sup> cutis aethiopissae, cui, ut paullo ante annotavimus, ab epidermide color subniger inductus fuerit; cum de illa ipsa epidermide, à qua color ille inductus fuerit, dixisset, coloris fuisse cinerei, corpore reticulari nigro. Et revera unum aliquod tegmen cutem extrinsecus vestit, in lamellas plus minus dividuum: cujus tegminis pars interior, quae cutem proxime contingit, est quod dicunt reticulum; exterior, quam antiquo nomine epidermidem. Ejusdemque naturae sunt: reticulum autem mollius, & coloratius. Itaque partes illae cohaerent inter se, ut altera alterius, nisi continuatio, certe pars dicenda sit; quod apparere scripsit <sup>12</sup> clarissimus Winslow. Aethiopi igitur reticulum tuscum est, & quasi nigrum. Quocirca recte Mal-

A 3 pighius

<sup>6</sup> Observ. an. Cap. I. §. 1.

<sup>7</sup> Anthrop. Lib. II. Cap. 4.

<sup>8</sup> Thesaur. II. Aff. V. n°. 12.

<sup>9</sup> Curae renov. n°. 59. 87.

<sup>10</sup> Advers. Decad. III. 8.

<sup>11</sup> Curae renov. n°. 59.

<sup>12</sup> Exposit. anat. traité des tegum. 4.

40.



pighius conjecit <sup>13</sup>, (nam, quod à praeclaro Morgagno jam annotatum <sup>14</sup>, non nisi conjecit) nigrorem aethiopum à corpore reticulari effici: non recte autem, effici totum <sup>15</sup>. Quod vero ad colorem reticuli attinet, quem nigrum plerique dixerunt; eum cum eximio Morgagno <sup>15</sup> adhuc fuscum inveni, habentem speciem nigri, ut eleganter de aethiopum colore Macrobius <sup>16</sup>. Epidermis coloris ejusdem est, cujus reticulum: sed multo minus colorata; qualis fere color lamellae tenuis & perlucidae cornu nigri, cui assimilatur <sup>17</sup> clarus Winslow. De colore autem epidermidis aethiopis maxime differre inter se videntur egregii Anatomici, Malpighius, Ruyschius, Santorini: Malpighio dicente <sup>18</sup> albam esse, Ruyschio <sup>19</sup> cineream, Santorino <sup>20</sup> nigram. Sed fortasse nomine differunt, non re. Potuit Malpighius albam dixisse, quoniam certe atritatem aethiopis non habet. Potuit Ruyschius cineream, quoniam ad cinereum colorem accedit. Potuit Santorini nigram, quoniam habet de fusco illo colore, quem nigram dicere solemus. Sed qui dixerunt <sup>21</sup> aequae albam esse ac caeterorum hominum; eorum dicto quem colorem dem, non inveno. Reticuli color, ad quem redeo, saturatior est, qua id cuti proximum: ab altera parte, qua epidermidi conjunctum, jam aliquan-

<sup>13</sup> Exerc. epist. de Tactus org.

<sup>14</sup> Advers. anat. II. Anim. 4.

<sup>15</sup> Ibid.

<sup>16</sup> In Somn. Scipion. Lib. II. Cap. 10.

<sup>17</sup> Exposit. anat. traité des tegum. §. 41.

<sup>18</sup> Exerc. epist. de Tactus organ.

<sup>19</sup> Curae renovat. n°. 59. & 87.

<sup>20</sup> Observat. anat. Cap. I. §. 1.

<sup>21</sup> Histoir. de l'Acad. Roy. des Scienc. Ann. 1702. Divers. observ. Anatom. n°. 13.



liquantum extinctus. Itaque intelligi potest, qui fiat, ut extrinsecus aethiops tam fuscus non sit, quam est pars intima reticuli sui. Nequit intimi reticuli color integre apparere per corpus reticuli, & per epidermidem, quoniam tantum perluciditatis non habent. Sic Littre animadvertit<sup>22</sup>, reticulum, cujus nigror carbonem ligneum assimilaret, per epidermidem tantum apparuisse ad similitudinem fuliginis. Non aequaliter autem colorata est pars illa intima reticuli: qua enim contingit & implet intervalla papillarum cutis, ibi coloratior, quam qua papillas ipsas ambit. Cujus rei intelligendae causa, obiter hic monuisse sufficiet, reticulum non esse foraminulis pertusum, per quae papillae cutis penetrent; neque ea re assimilabile esse reticulo, quale bovis linguam Malpighius habere scribit. Ex cute eminent tubercula perexigua, quibus densissime per totam amplitudinem suam confita quasi est; praeterquam in plantis ac volis, respondentibusque partibus digitorum; ubi non tubercula, sed filorum constipatorum species: papillas & tubercula illa, & fila appellant; putamusque tactus instrumenta esse. Huic papillatae cuti superinducta epidermis vestit & papillas, & intervalla earum: quo fit, ut pars ejus interior, hoc est, reticulum, tot talesque habeat foveolas, seu vaginulas; quot qualesque sunt papillae; quemadmodum apparet, cum de cute & de epidermide subtiliter & accurate detractum reticulum est. Atque in foveolis illis color minus fuf-

<sup>22</sup> *Histoir. de l'Academ. Roy. des Scienc. loc. cit.*



# 8 DISSERTATIO DE COLORE AETHIOPUM

fuscus est, mediis in locis saturatior. Haec coloris in minimis his partibus differentia. Longe major in diffitis ejusdem reticuli partibus. Ut enim idem omnibus aethiopis partibus color non est, ita neque reticuli; quod colori partium ubique respondet suo. Habeo pulchrae aethiopis, cui erat color ille venuste una cum nitore & splendore nigricans, qui in primis laudatur: habeo portiones reticuli ejus, quarum alias de facie detraxi, alias de mammis, ventre, brachio, femore, genu, crure, pede, manu, planta, vola, digitis manus, pedisque; quae tantopere differunt inter se colore, ut unius ejusdemque aethiopis esse dubitares. In planta, & calce, inque vola, interaque parte digitorum, quae albicant aethiopibus, etiam reticulum ad rationem atritatis aethiopum pene albicat, coloris maxime leucophaei: neque tamen aequaliter coloratum ibi est, sed maculis paullo saturatioribus quasi aspersum. Minus quoque saturatum, & similiter maculosum est reticulum, quod unguibus subjacet.

In caeteris hominibus eadem coloris sedes, eademque ratio. Habeo epidermidem, quam detraxi de superiore parte brachii foeminae candidissimae; cui epidermidi adhaeret reticulum omnino candidum, & ob id difficulter discernendum ab epidermide; quale in candidis hominibus, nec multum solis aestui expositis, semper se invenisse Ruyschius annotavit<sup>23</sup>. Idem meminit<sup>24</sup> de reticulo, quod ejusdem fere alboris

<sup>23</sup> Advers. an. Decad. III. 8.

<sup>24</sup> Curac poster. n°. 8.



boris fuerit, atque epidermis. Habeo epidermidem mammae foeminae subfuscae, ubi & reticulum subfuscum. Aliam foeminae eleganter fuscae, ubi talis etiam coloris reticulum. Alias, ubi subflavum, quale Ruyschius aliquoties memorat<sup>25</sup>. Et in colore subflavo ipso differentia. Ruyschius<sup>26</sup>, *semiaethiopis dilutius* nigrum esse. In planta pedis europaeorum, qualia idem quoque Ruyschius memorat<sup>27</sup>, plerumque luteolum; sicuti etiam in vola, internaue parte digitorum, tum manus, tum pedis: quorum aliquot exempla servo. Saturatior color in genitalibus, & in pube. Servo de pube viri cum epidermide reticulum, quod admodum fuscum: foeminae, quod luteum. Servo de scroto europaei, quod tantummodo aliquanto minus fuscum, quam quae de tibia aethiopis habeo: magis etiam fuscum de pene, ut aethiopis esse putares. Ac semper epidermis plus minus habet de colore reticuli sui: quoniam vero in europaeis epidermis non ita multum ab albore abest, idcirco videtur Ruyschius indiscriminatim dixisse *cineraceam*<sup>28</sup>, *candidiorem*<sup>29</sup>, *albissimam*<sup>30</sup>; etiamsi reticulum esset subflavum.

Ita autem color inhaeret in reticulo & epidermide, ut fervent eum in aqua, fervent in spiritu vini; quod de reticulo Littre jam occupavit<sup>31</sup>, qui portionem cutis

B

aethio-

25 Thes. III. n°. 81. & Thes. V. n°. 5. & Thes. X. n°. 2.

26 Advers. an. Decad. III. 8. & Curae poster. n°. 7.

27 Thes. I. Ast. 3. n°. 4. & Thes. III. n°. 34. & Curae renov. n°. 79.

28 Thes. V. n°. 5.

29 Thes. III. n°. 81.

30 Thes. X. n°. 2.

31 Histoir. de l'Acad. Roy. des Scienc. ann. 1702. Divers. Observ. anat. n°. 13.



aethiopis maceravit aqua tepida dies continuos septem ; aliamque spiritu vini ; nulloque modo neque mutatus color reticuli , neque aqua , spiritusve , ejusdem colore tincta. In spiritu vini puro , in quem experiundi caussa epidermidem & reticulum demersi ; aliisque illius generis liquoribus colorem suum tam multos annos apud me servaverunt , ut credibile sit , semper servatura. In aqua reticulum servat donec ipsum dissolvatur : sed quia mollius & tenerius , maceratione aquae facile dissolvitur , mistumque aquae , tingere eam colore suo videtur ; cum contra epidermis longe durabilior sit. Atque hic laudandus doctissimus Santorini , qui epidermidem aethiopis ab omni reticulo liberatam maceravit aqua per plures hebdomadas , & neque aquam infectam nigrore ejus , neque ipsam albam effectam fuisse observavit : reticulum autem post brevem macerationem pene diffluxisse , suoque nigrore subjectam cutem facile infecisse , manusque , & scalpelli aciem <sup>32</sup>.

Quid vero esse potest causae , cur colore illo alii atque alii homines adeo discrepent ? in primis , cur nigricent aethiopes , albi nos simus ? Ni fallor , quod suum parentes colorem in liberos propagant ; quod Strabo dicit <sup>33</sup> , in utero κατὰ σπέρματινὴν διάθεσιν tales fieri , quales sint , qui genuerint. Aethiops foemina si cum mare aethiope rem habuerit , aethiopem , ni quid forte ludat natura , gignit : alba si cum albo , album. Unde fortasse Herodotus , aut à quo accepit , puta-

<sup>32</sup> Observ. anat. Cap. 1. §. 1.

<sup>33</sup> Geograph. Lib. xv.



putavit <sup>34</sup> aethiopum genituram, quam in mulieres emittunt, atram esse, ut corpus; cum caeterorum hominum alba sit: quem de re ipsa jam olim reprehendit <sup>35</sup> Aristoteles. Sed vicini fideris vapore torrerī aethiopus, adustisque similes gigni, non esse dubium, Plinius tradit <sup>36</sup>: quos ideo Lucretius dicit <sup>37</sup> percoctos calore. Quae antiquorum plerorumque fuit sententia. De Theodecte refert <sup>38</sup> Strabo, sic ajisse,

Ἦς ἀγχιτέμνων ἥλιος διφρηλατῶν

Σκοτεινὸν ἀνδρὸς ἐξέχρωσε λιγνύος

Εἰς σώματ' ἀνδρῶν.

Quod fere Tibullus <sup>39</sup>,

fusci, quos india torret,

Solis & admotis inficit ignis equis.

Galenus sic explicat <sup>40</sup>; Aethiopibus naturam cutis ex ambientis aestu, & naturali calore foras acto, ustam & nigram reddi, toto corpore naturalis quidem caloris exiguum obtinente portionem, sed alieno, atque adscititio incalescente. Refutavit autem Theodectem, unaque cum eo idem sentientes, Onesicritus <sup>41</sup>, dicens calorem non esse nigroris causam, non enim esse illis, qui in ventre sunt matris, quos nondum sol attingit. Cui obstare videtur, quod nuper nati aethiopum eundem colorem habent, quem alborum, auctore Labate <sup>42</sup>; certe nigri non sunt. Non obstat

B 2

au-

<sup>34</sup> Thalia.

<sup>35</sup> De Hist. Anim. Lib. III. Cap. 22.

<sup>36</sup> Nat. Hist. Lib. II. Cap. 78.

<sup>37</sup> De Rer. Nat. Lib. VI. vers. 722. & 1107.

<sup>38</sup> Geograph. Lib. xv.

<sup>39</sup> Lib. II. 6.

<sup>40</sup> De Temperament. Lib. II. Cap. 6.

<sup>41</sup> Apud Strabon. Geogr. Lib. xv.

<sup>42</sup> Nouveau Voy. aux Iles de l'Amerique Tom. II. Chap. 6.



autem : nam nuper natis illis , eodem Labate auctore <sup>43</sup> , genitalia , & partes ubi ungues è cute nascuntur , jam tum nigricant , ut ex eo internoscantur ; iidemque illi infantes infusari elapsis octo vel decem à partu diebus incipiunt <sup>44</sup> : ad quem modum etiam alborum infantes primo rubelli sunt , sensimque deinde colorem mutant. Adde Onesicrito , aethiopes delatos in regiones <sup>45</sup> , quarum incolae nunquam fuerunt nigri , inque ipsas glaciales mundi plagas , ubi non amplius exuruntur sole , aethiopes manere , talesque gignere , modo cum similibus misceantur : albos non torreri in adurente illa aethiopum regione , neque quos procreant in ea foetus. Addi quoque argumentum potest ex cicatricibus , quae , si quas aethiopes exceperint insigniores , ut postquam aqua ferventi adusti sunt <sup>46</sup> , fere albicant , & non fiunt concolores. Quo non differunt aethiopes à caeteris hominibus , quibus omnibus cicatrices candidiores sunt : loco enim verae cutis & reticuli cum epidermide , nascitur callosi quid , candidius , laeve ; quod cicatricem appellamus. At vis tamen solis adurens apparet in helio-caustis , quorum corpora sole fuscata. In iis reticulum Ruyfchius flavescens invenit <sup>47</sup>. Sole colorari homines , non dubium : eousque autem , ut nigrescant , non constat. Et ne dici possit diuturnitate temporis alborum progenies ad postremum solis ardoribus adusta itura , obstat alba , aut illius tantum coloris , qualis est ,

<sup>43</sup> Ibid.

<sup>44</sup> Ibid.

<sup>45</sup> Labat nouvelle relation de l'Afrique occidentale. II. Part. Chap. 14.

<sup>46</sup> Ibid.

<sup>47</sup> Cur. poster. n°. 9. & Advers. an. Decad. III. 8.



est, cum candorem perdidit sole corpus, gens maurorum, in torrente illa Africa aethiopibus nigris finitima <sup>48</sup>. Pleraque ex dictis valent quoque contra Onofricitum, in aquis caussam ponentem <sup>49</sup>, quemadmodum peregrina pecora aquam potantia, colores suos in regioni ei familiarem mutant colorem. Sed si spermaticae diathesi suum tum albi tum nigri colorem debent; qui fieri potuit, ut à primis illis parentibus, cujuscunque coloris fuerint, progenies orta fuerit tum candida cute tum nigra? An dicemus parentes illos nobis fuisse concolores; primorum autem aethiopum coloris caussam, ut Strabo velle <sup>50</sup> videtur, tribuendam soli, ejusque adustioni, per vehementem quandam summi humoris deminutionem: ac deinde nigros nigros procreasse κατὰ σπερματικὴν διάθεσιν? Non nigrescunt albi, etiamsi inter aethiopes vivant, eodemque adurantur sole, ut supra annotatum. An dicemus sensim in aliis atque aliis colorem degenerasse? quemadmodum cum nigri miscent se candidis, ex iis oriuntur leucophaei: cum leucophaei rursus candidis, leucophaeis quoque oriuntur candidiores, ac sic color niger paullatim exstinguitur, tandemque omnis deperditur <sup>51</sup>. Sed ad hanc degenerationem semper primo requiritur, ut exstent tum nigra cute, tum candida, è quorum miscela degeneratio proveniat: ex nigris enim candidi non proveniunt, ut neque ex candidis nigri. An dicemus casu natum primum nigrum, aut candidum; illum è parentibus albis, hunc è

B 3

ni-

<sup>48</sup> Labat Afriq. II. Part. Chap. 14.

<sup>49</sup> Strabo Geograph. Lib. xv.

<sup>50</sup> Ibid.

<sup>51</sup> Labat Ameriq. Tom. II. Chap. 6. & Afriq. II. Part. Chap. 14.



nigris ? Fieri id potuisse , exemplum à Labate prodictum <sup>52</sup> declararet ; exstitisse foeminam , quae nata inter aethiopes , parentibus pernigris , ipsa omnino candida fuerit ; conjunctaque aethiopi , infantes procreaverit pernigros. An assentiendum Labati <sup>53</sup> , Adamum fuisse rubrum , aut rubellum , quoniam Moyse s scribat , Adamum ex luto terrae formatum ; terra autem virgo dicta , plerumque rubra , aut subrufa sit ; unde & nomen acceperit primus homo , adam significante rubrum vel rufum. Haud dubie autem Evam , quae è costa illius hominis creata sit , fuisse coloris ejusdem , aut fere ejusdem , id est , fieri potuisse , ut Adami color in Eva inceperit aliquantum exstingui , & ad album accesserit : & cum magis magisque exstinctus fuerit color in infantibus eorum , & in horum deinde progenie ; primi hominis colorem in candidum maxime ad naturam accommodate degenerasse. Postea candorem illum aliquantum obscuratum , indeque colorem ortum asiaticorum , & americanorum. Unde aliqui fortasse inferrent , quanquam fieri ipse non posse putet , asiaticorum quoque & americanorum colorem magis & magis obscuratum , abiisse tandem in fuscum aethiopum : nam ut obscurari possit albus , sic & obscuratus ille color obscurari magis magisque. An potius nigrities nota fuit , quam Deus Caino , postquam is fratrem suum occiderat , impresserit , ut impediret , ne ad vindicandam caedem occideretur Cainus ab illis , qui eum offenderent ? quae sententia à Labate memorata <sup>54</sup>. Tempore autem diluvii nigra Caini pro-

<sup>52</sup> Afriq. II. Part. Chap. 14.

<sup>53</sup> Ibid.

<sup>54</sup> Ibid.



progenies non quidem cum Noacho servata, cum quo tantum evaserint uxor ejus, filiique tres cum suis uxoribus, omnes coloris candidi, utpote progenies Sethi, quae non commiscuerit se cum peccatrice illa Caini: sed cum diluvium non fuerit universale, nisi in plagis mundi tunc cognitum; in incognitas recessere multae gentes, & inter eas nigra Caini progenies? An, quod alii, Chami filius Canaan niger factus cum execratus eum est Noachus? De his certe non magis constat, quam de hac aethiopum Marabaeorum traditione <sup>55</sup>, ex tribus filiis Noachi unum fuisse candidum, alterum fuscum coloris adustioris, tertium nigrum; & uxores fuisse coloris sui quamque mariti: atque ab his orta tria illa colore maxime diversa hominum saecula. Qui vero in prima rerum omnium generatione varias animantium naturas à terra vivas procreatas existimarunt <sup>56</sup>, iis, ut omnis generis caeterorum animalium formae, ita hominum quoque species enasci vi illa terrae facile potuerunt. Mirum, quomodo aethiopes à nobis non solummodo colore, sed aliis etiam differant: cujus tam magnae differentiae, ut diu quaeras, quae causa fuerit, fortasse non reperies.

Sed color hominis non tantum est mixtus ex colore cutis, & reticuli, & epidermidis: accedit enim color humorum, qui continentur & in canalibus cuti subjectis, & in illis, qui cuti ipsi inhaerent. Caeruleae venae per cutem plus minus apparent, & in finitimas

<sup>55</sup> Ibid.

<sup>56</sup> Diodor. Sic. Biblioth. Lib. I.



mas partes fundunt coloris sui argumentum. Quam ob rem alius, caeteris paribus, color est macilento, in quo venae, subiectae cuti, eminent conspicuae: alius obeso, in quo eadem illae venae pingui immerfae sunt. De humoribus, qui in ipsius cutis canalibus continentur, res, praeter alia, apparet in iis, qui rubore suffunduntur. Confirmare videntur multi morbi, in quibus humorum color naturalis degenerat, aut certe aliter, quam secundum naturam, colorati humores in canales illos penetrant. Quemadmodum in ictero, ubi bilis colore infecta cutis apparet, & ubi humores colore illo infectos esse, urina satis indicat. Pallor cachecticorum, hydropicorum, chlorosi laborantium, idem declarat: idem alia declarant non pauca. At in morbis tamen reticulum quoque decolorari, ac fortasse etiam epidermidem, argumento est, quod de aethiopibus referunt<sup>57</sup>; colorem, cum aegrotant, mutare pro gravitate, & pro diuturnitate morbi; palidos fieri, & coloris, qualis est aquae cui fuligo admixta; saepe cuprei. Quae decoloratio in aethiopibus, quam in nobis, ob colorem eorum manifestior est.

Adde quod color mutetur cutis vel distentu, vel laxitate. Purior idcirco obesis, ac splendentior, quam macilentis.

<sup>57</sup> Labat Ameriq. Tom. IV. Chap. 7. & Afriq. II. Part. Chap. 14.

F I N I S.

E X.



# EXPLANATIO ICONUM.

Has idem ille Ladmiral, nec minore artificio, confecit, qui arteriarum & venarum intestini hominis, quam anno proxime superiore edidi. Is laudabili artis suae singularis specimina exhibendi studio incensus, non destitit me donec obtinuerit rogare, ut opportunitatem darem. Ego, postquam dedi, non potui quin aliquid scriberem, quo illustrarem quas fecerat icones.

## I C O N I S I.

*Pars cutis mammae foeminae aethiopis, una cum epidermide & reticulo.*

A *Cutis nuda, qua parte reticulum ipsi adhaerebat.*

B *Reticulum, cuti extrinsecus adhaerens; nudum, & liberatum ab epidermide, quae ipsi extrinsecus adhaerebat.*

C *Epidermis detracta, dependens, eaque parte expressa, qua reticulo, à quo separata, adhaerebat.*

D *Reticulum solum, detractum de cute, dependens; itemque separatum ab epidermide. Ex interiore parte, qua cutem contingebat, exhibitum.*

E *Albae pilorum radices, è cute protractae; pilis reticulo adhuc inhaerentibus.*

## I C O N I S II.

*Pars epidermidis foeminae ejusdem, una cum adhaerente reticulo; detracta de calce, & parte pedis illa, quae su-*  
C pra



pra calcem est. Ex interiore parte, qua reticulum est, exhibita.

A Crassitudo sectae epidermidis.

B Pars, quae calcem vestiebat, ubi reticulum longe minus coloratum.

C Hac parte epidermidis vestiebatur pars pedis, quae mox supra calcem est: eaque pars longe tenuior est, & habet

D Reticulum coloratius.

### I C O N I S      I I I.

Unguis, detractus de pollice manus foeminae ejusdem, una cum epidermidis portione, cui circumcirca inhaeret & continuatus est. Ex interiore parte, qua cutem spectat, exhibitus.

A A Reticulum epidermidis.

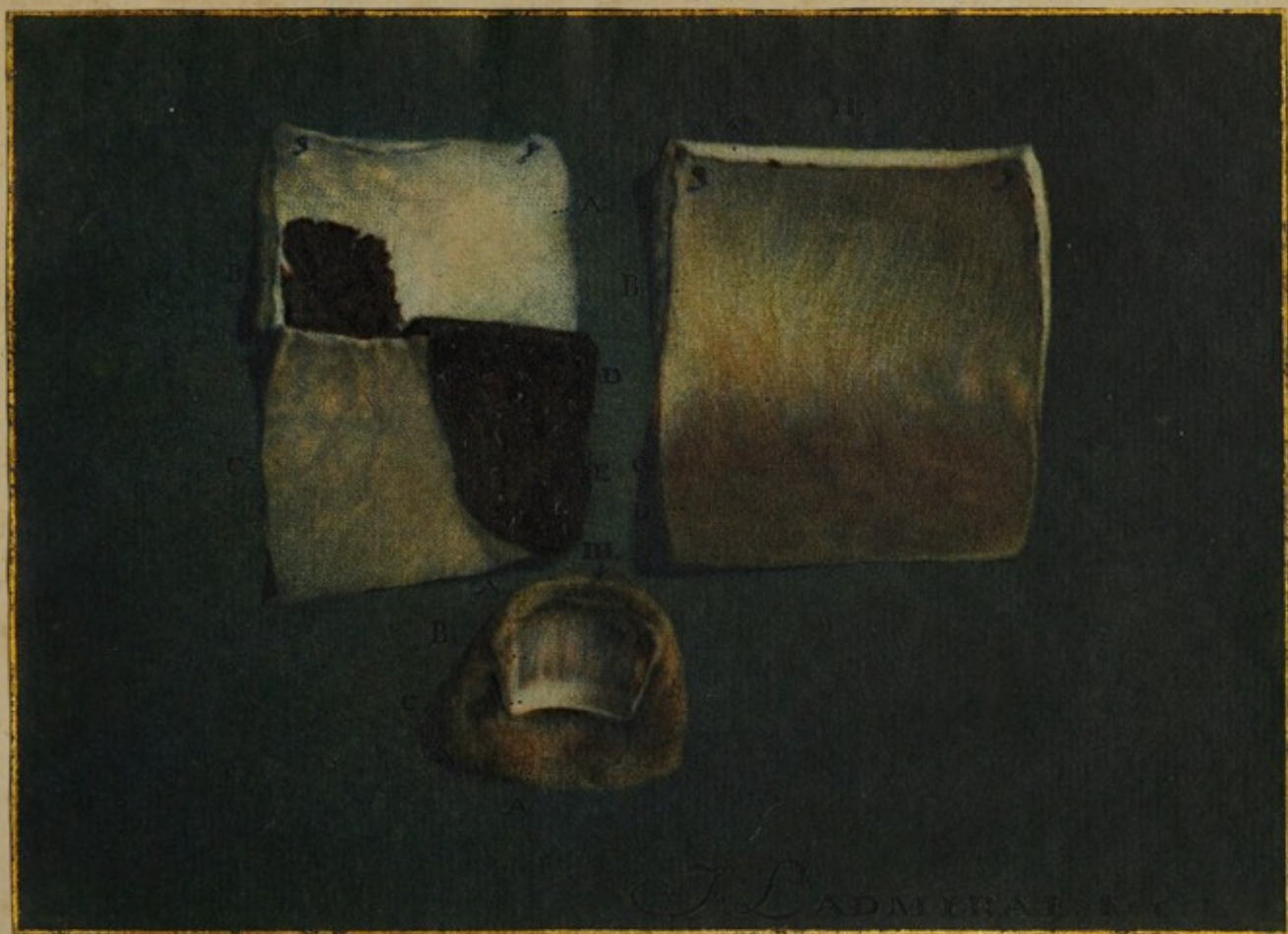
B C Reticulum unguis;

B qua unguem vestit, coloratius:

C qua radicem unguis, albicantius.







J. L. ADMIRAL



































