

Effigies penis humani, injectâ cerâ praeparati exhibens inventa anatomica aliquot nova / et proprio colore typis impressa à Joanne Ladmiraal.

Contributors

L'Admiraal, Jan, 1699-1773.

Publication/Creation

Leidae Batavorum : Apud C. Haak, prostat quoque Amstelaedami, Apud J. Graal, et H. de Leth, 1741.

Persistent URL

<https://wellcomecollection.org/works/eg5hfzg4>

License and attribution

This work has been identified as being free of known restrictions under copyright law, including all related and neighbouring rights and is being made available under the Creative Commons, Public Domain Mark.

You can copy, modify, distribute and perform the work, even for commercial purposes, without asking permission.



Wellcome Collection
183 Euston Road
London NW1 2BE UK
T +44 (0)20 7611 8722
E library@wellcomecollection.org
<https://wellcomecollection.org>



10526/c

10527/c

31832

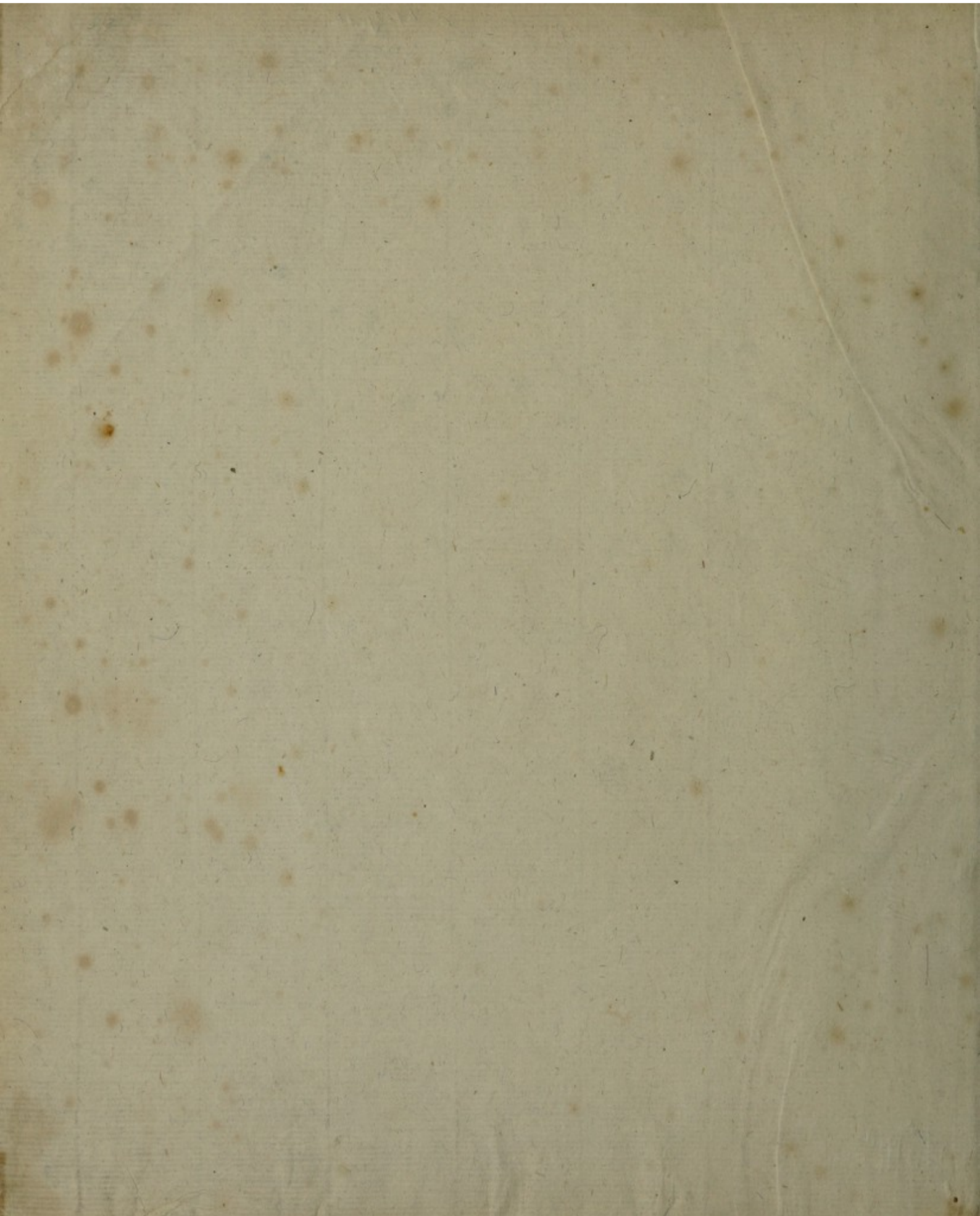
31839

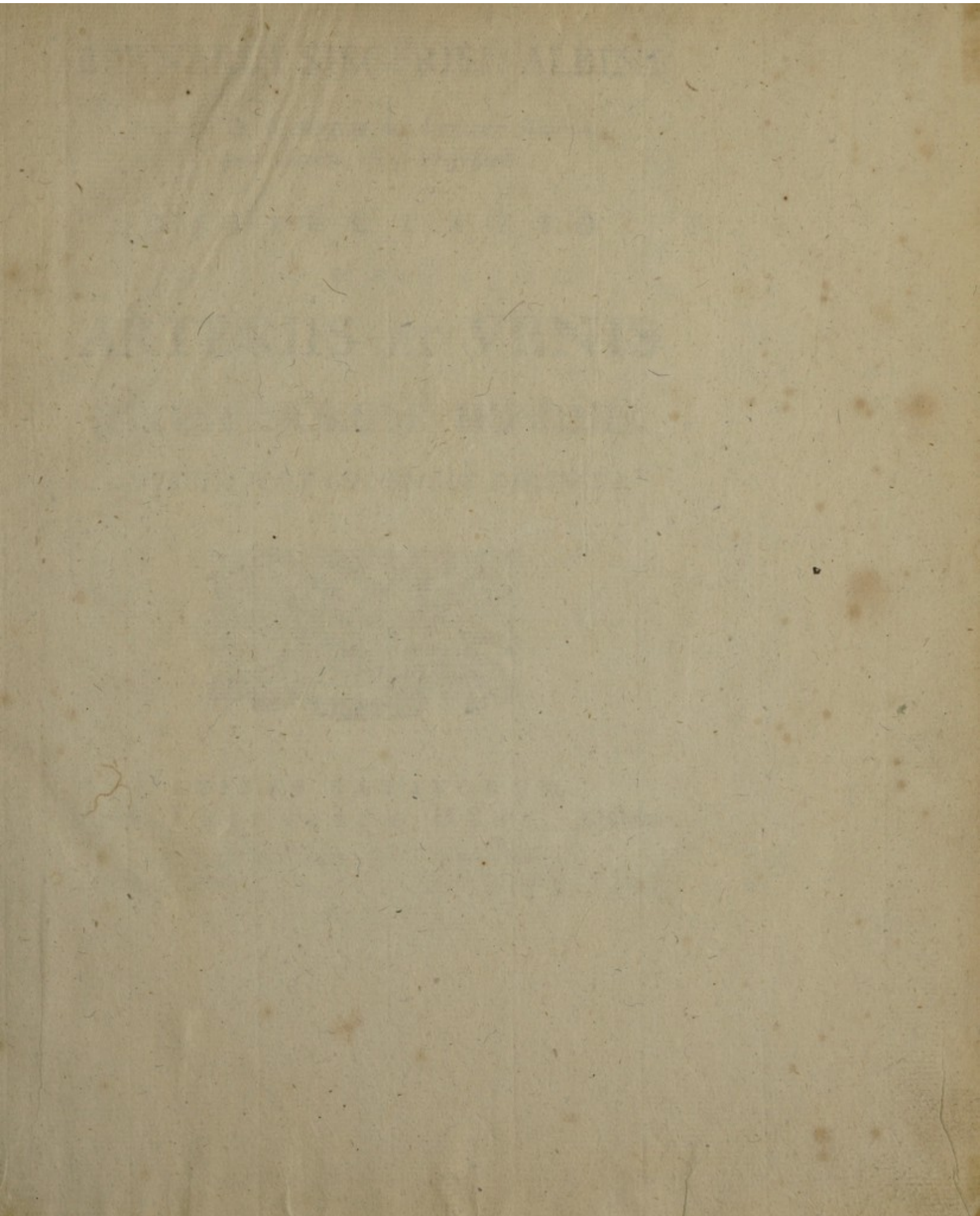
31840

01. 7. 16

29. 2. 17

pagina
12/7/11.





E F F I G I E S
PENIS HUMANI,

INJECTÂ CERÂ PRÆPARATI
EXHIBENS INVENTA ANATOMICA
ALIQVOT NOVA;

E T

PROPRIO COLORE TYPIS IMPRESSA

A

JOANNE LADMIRAL.



LEIDAE BATAVORUM,
Apud CORNELIUM HAAK, BIBLIOP.
Prostat quoque AMSTELAEDAMI,
Apud JACOBUM GRAAL, ET HENRICUM DE LETH.
M D C C X L I.

THE FIGURE
PENIS HUMANI

INJECTA CERÀ PREPARATA
EXHIBENS INVENTA ANATOMICA
ALIQNOT NOVA;
ET
PROPRIO COLORE TYPIS IMPRESSA
A
JOANNI LADMIRAL



SEBASTIANE BATAVORUM,
VIRI CORNELIIUM HAAK, Bibliop.
Invenit quædam MUSEUM
VIRI JACOBIUM CRAAL, et HENRICUM DE LETH.
M D C C L V

EXPLICATIO HUIUS FIGURÆ,

Nempe Effigiei Penis Humani Injeſtâ cerâ præparati exhibentis inventa Anatomica aliquot nova ; & proprio colore typis impreſſæ.

- A. A. Penis ad apparatus perſpiciendum rite diſpoſitus.
- B. B. B. B. Urethra in longitudinem ſecta, ut pateant *Lacunæ*.
- C. C. C. *Morgagnii Lacuna*.
- D. D. D. *Lacunarum* alius ordo *Morgagnio* incognitus, eodem in loco conſpicuus.
- E. E. E. E. Superior & inferior pars urethræ apertæ.
- F. F. F. F. Plurimæ *Lacunæ* diſſeminatæ per utrumque Urethræ apertæ latus, a veſicâ urinariâ uſque ad glandem penis pergentes, omnes recenter detectæ.
- G. G. Urethræ vaſa injeſtione repleta, in corpore ſpongioſo penis majore præfertim conſpicua.
- H. Præputium, ejuſque vaſa ſanguinea repleta.
- I. I. Glans.
- K. K. Frenum.
- L. L. L. L. Cutis, hujusque vaſa ſanguinea repleta.
- M. M. Teſtes.
- N. Muſculus accelerator.

NB. *Lacunas* has cum *lacunulis*, corpus ſpongioſum, arterias, &c. cerâ in *Aortam* injeſtâ fuiſſe repletas.

PRÉPA-

PRÉPARATION ANATOMIQUE
DES
PARTIES DE L'HOMME,
SERVANT À LA
GENERATION
PREPARE PAR INJECTION AVEC
DE LA CIRE, MONTRANT QUELQUE
DECOUVERTES NOUVELLES.
ET
IMPRIMÉ AVEC SES PROPRE COULEURS.

EXPLICATION DE CETTE FIGURE.

Etant une Preparation Anatomique des *Parties de l'Homme*,
servant à la generation, préparé par injection avec de
la Cire, montrant quelque decouvertes nouvelles.

- A.A. Le sujet disposé dans un Point de Vuë, ou toutes les Parties qui en dépendent se voyent au naturel.
- B.B.B.B. L'Uretre ouverte dans sa longueur, pour decouvrir les lacunes.
- C.C.C. Les lacunes démontrées par Morgagnius.
- D.D.D. Un autre ordre des lacunes a Morgagnius Inconnuë, pourtant visible sur la même endroit.
- E.E.E.E. Les parties superieure & inferieure de l'Ouverture d'Uretre.
- F.F.F.F. Plusieurs petites lacunes parfemées dans l'Uretre de de deux cotéz de l'Ouverture du Vessli jusque au gland toutes nouvellement decouvertes.
- G.G. Les Vaisseaux de l'Uretre remplies par l'injection, & Paroissant sur le grand Corps Caverneux du Penis.
- H. Le Prepuce & ces vaisseaux fanguinaire remplies.
- I.I. Le Gland.
- K.K. Le Frein du Gland.
- L.L.L.L. La Peau, & ces vaisseaux fanguinaire injectée.
- M.M. Les Testicules.
- N. Le Muscle accelerateur.

NB. *Que toutes les lacunes, le corps spongieux, les arteres, &c. ont été injectées par l'Aorte.*

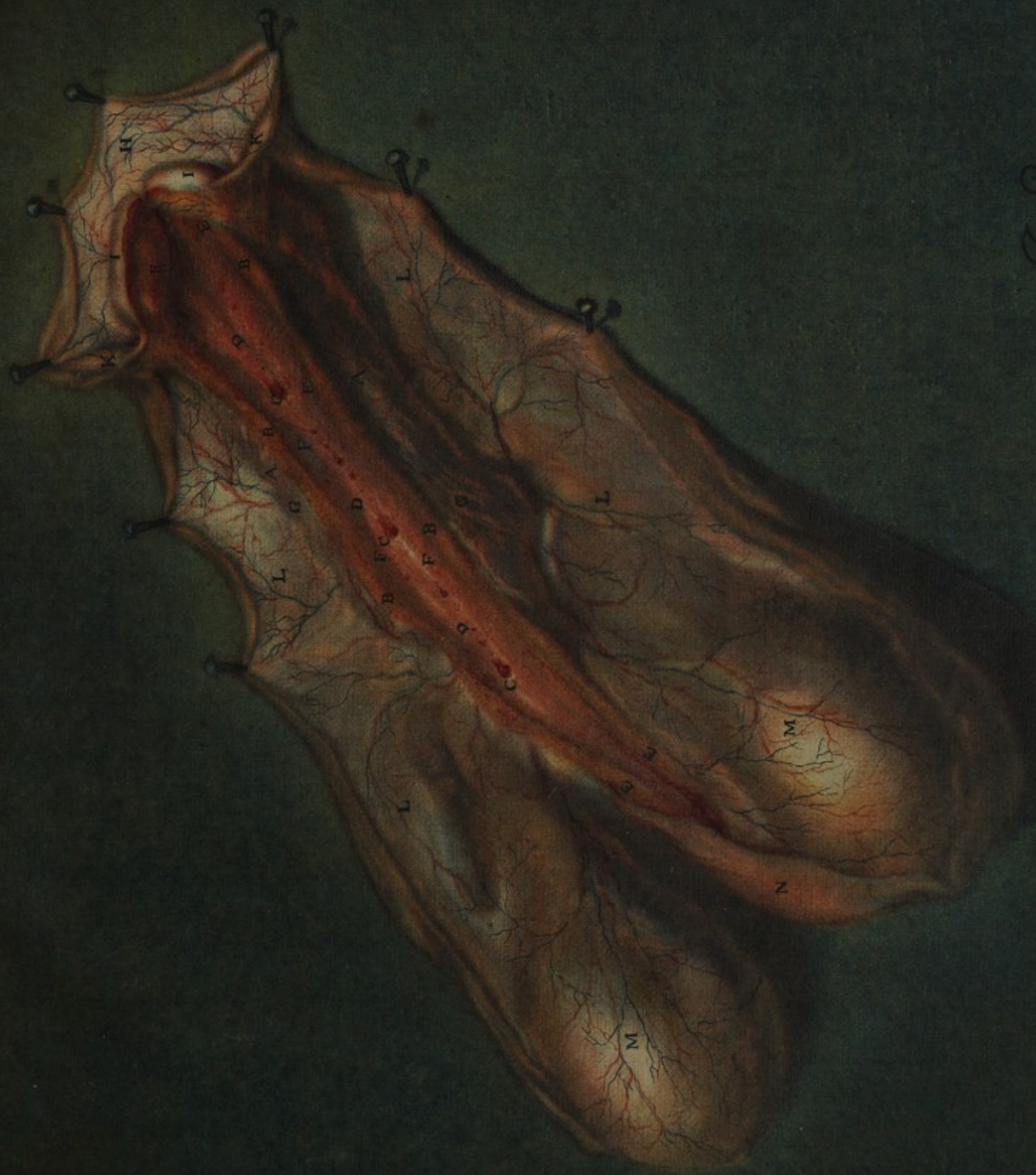
VER.

VERKLARING VAN DEZE AFBEELDING

Zynde van de Mannelyke Roede, Bereidt door inspuyting met wasch, vertonende enige nieuwe Ontdekkingen, gedrukt met zyn eigen Couleuren.

- A. A. Een bekwame schikking van de roede, dienende om alle delen in haar natuurlyken staat te beschouwen.
- B. B. B. B. De Pisweg volgens de lengte opengesneden, op dat de Groefjes of Holletjes in 't gezicht zoude komen.
- C. C. C. Groefjes door Morgagnius ontdekt.
- D. D. D. Een ander ry Groefjes aan Morgagnius onbekent, nogtans op de zelfde plaats te zien.
- E. E. E. E. Het bovenste en benedenste gedeelte van den geopende Pisweg.
- F. F. F. F. Zeer vele kleine groefjes in den Pisweg verspreit op beide zyden van de opening, van de Blaas tot by het Roedenhoofkje toe voortlopende, zynde in 't geheel nieuwelyks ontdekt.
- G. G. De vaten van den Pisweg door inspuiting opgevult, en voornamentlyk te zien op het groote Spongieuse lichaam van de roede.
- H. De Voorhuit, en deszelfs opgevolde Bloetvaten.
- I. I. Het Roedenhoofkje.
- K. K. De Bant van 't Roedenhoofkje.
- L. L. L. L. De Huit en desselfs opgespoten Bloetvaten.
- M. M. De Ballen.
- N. De aandryvende Spier [*accelerator musculus*].

*Merk wel aan, dat deze groote en kleinder groefjes, mitsgaders het spongious lichaam, de slagaderen, opgevult zyn geworden, wanneer de wasch in de grote slagader [*Aorta*] gespoten is.*



J. S. ADMIRAL. FECIT.

