

Nova nosographia ophthalmica; hoc est accurata recensio ducentorum et quadraginta trium affectuum qui oculum humanum partesque vicinas ullo modo laedere, aut ipsum visum adimere possunt ... / [John Taylor].

Contributors

Taylor, John, 1703-1772.

Publication/Creation

Hamburgi : Grund & Holle [etc.], 1766.

Persistent URL

<https://wellcomecollection.org/works/r9dtj5gc>

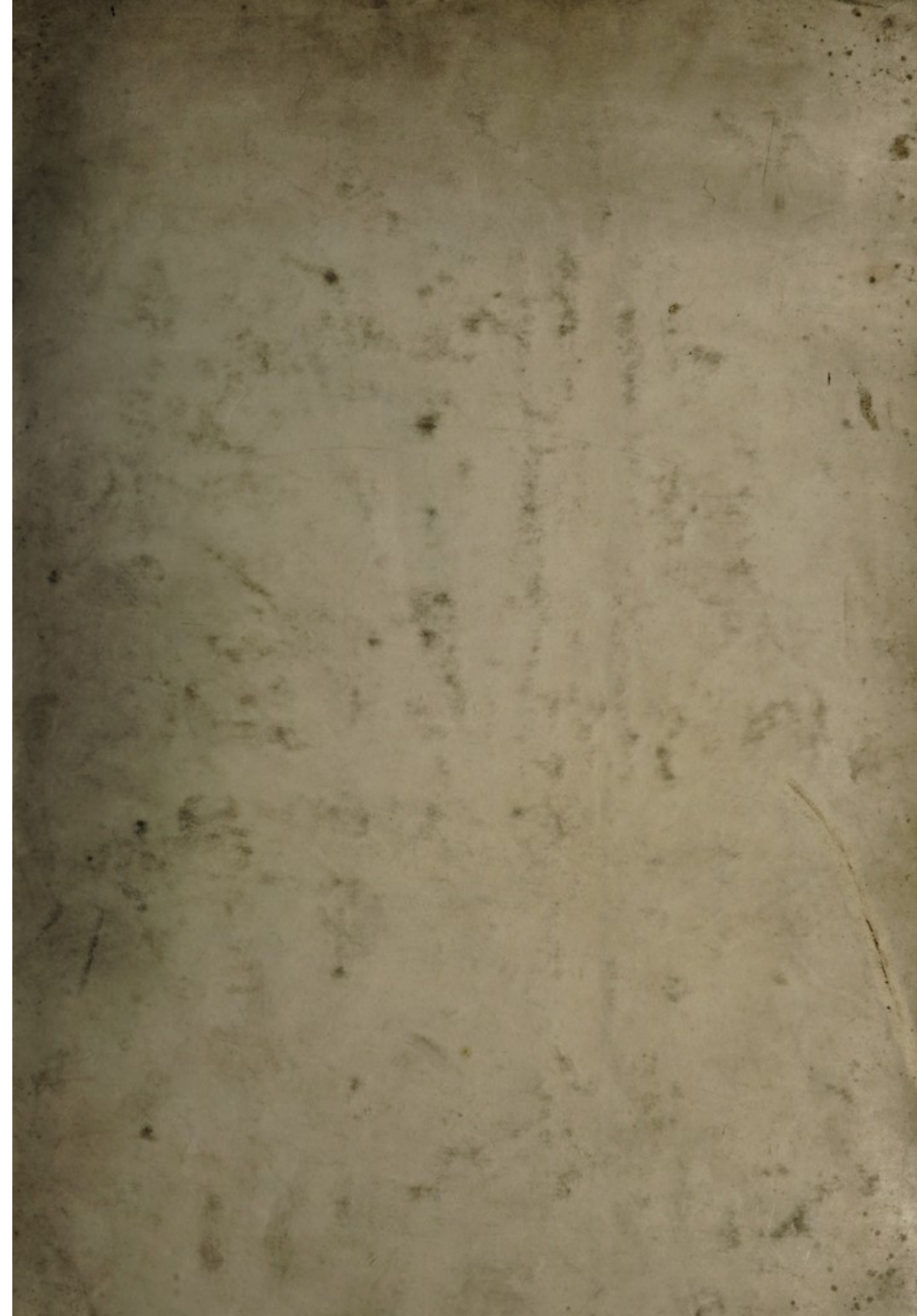
License and attribution

This work has been identified as being free of known restrictions under copyright law, including all related and neighbouring rights and is being made available under the Creative Commons, Public Domain Mark.

You can copy, modify, distribute and perform the work, even for commercial purposes, without asking permission.



Wellcome Collection
183 Euston Road
London NW1 2BE UK
T +44 (0)20 7611 8722
E library@wellcomecollection.org
<https://wellcomecollection.org>



1175. TAYLOR, John. *Nova nosographia ophthalmica*, hoc est accurata recensio ducentorum et quadraginta trium affectuum, qui oculum humanum partesque vicinas ullo modo laedere aut ipsum visum adimere. (Latin and German parallel text.) 2 leaves, 66 pp. *With 22 beautifully coloured copperplates* (Martini de Drazowa fec.), Folio. Original vellum. Hamburg and Leipzig, 1766. 50787/C

The Chevalier John Taylor (1708—67) was the most important quack oculist of his day. «Taylor, the son of a female apothecary of Norwich, had actually worked with Cheselden at St. Thomas's and had invented a cataract needle and other instruments, but failing of success in London, decided for the adventurous career of a roving oculist. Undoubtedly he possessed some skill in eye surgery. He numbered even

Abbott and Händel among his patients. Taylor's writings, translated into many languages, contain many things in advance of his time, e. g., the first delineation of conical cornea after that of Duddel.» (Garrison.)

For the author see also Horstmann, *Geschichte der Augenheilkunde* (in Neuburger-Pagel III, p. 500). Art Ancien 24 Nol. 28

Of special value are the excellent copperplates showing over 250 representations of the eye in its various diseases, all minutely coloured by hand.

Small blank piece cut from the title, otherwise very fine copy.

Surg. Gen. Lib. Cat. vol. XIV, p. 232 quotes a frontispiece for this edition.

F. xi f

Fr. 250.-

2 leaves, 66 pp.
With 22 coloured plates.

A35

XVI

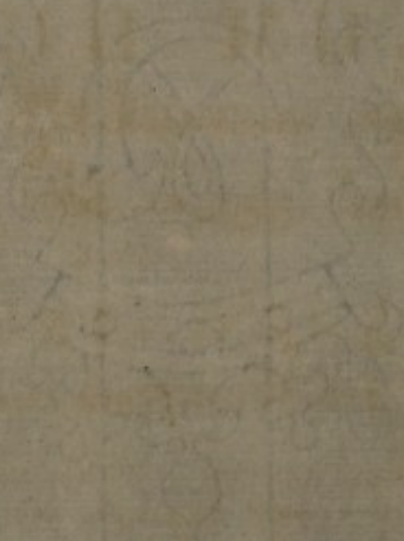
1900
NOSOGRAPHIA
OPHTHALMICA;

OCULUM HUMANUM

Taylor, J.
A 141027

THE HISTORY OF THE
CITY OF BOSTON

FROM THE FIRST SETTLEMENT TO THE PRESENT TIME



JOHANNIS TAYLOR, *Equ.*

Med. Doct.

Imp. Reg. et Princ. plur. Ophthalmiatri,
plurimarumque Academiarum Socii,

NOVA
NOSOGRAPHIA
OPHTHALMICA;

hoc est

ACCURATA RECENSIO

Ducentorum et quadraginta trium affectuum,

qui

OCULUM HUMANUM
partesque vicinas

*ullo modo lædere aut ipsum visum adimere
possunt;*

ICONIBUS

artificiosissime sculptis

et

Coloribus ad vivum expressis incredibili accuratione
illustrata.

Hamburgi et Lipsiæ,

Impensis hæredum GRUND & HOLLE.

MDCCLXVI. c



Bibliopola Lectori S.

En tandem, superatis, quæ editionem retardaverunt, impedi-
mentis, celeberrimi Equitis, JOANNIS TAYLOR, *de Oculorum*
Morbis Opus, diu desideratum, et a nemine antea tentatum, jam
vero magnis impensis perfectum. Non enim multorum desideriis
deesse voluimus, ut Icones elegantissimas, quibus præcipuos oculo-
rum morbos coloribus ad vivum exprimi curavit celeb. Auctor,
publici juris faceremus. Adjunximus definitiones et descriptiones
horum morborum, ad mentem celeb. Dni Auctoris, et consulto
nihil in iis mutavimus, ut tales maneant, quales primitus ab Auctore
delineatæ sunt. Vale, Benevole Lector, nostrisque curis fave.

DE MORBIS OCULORUM.

CAPUT I.

Morbi Canaliculorum lachrymalium.

TABULA A.

I.

Obstuctio ductus lachrymalis, qua lymphæ lachrymosæ per puncta lachrymalia haud mutata revertitur, nec per ductum nasalem exire potest, quamquam saccus lachrymalis comprimatur; dicitur

Hydrops lachrymalis 1. Speciei.

II.

Alia ductuum lachrymalium obstructio, qua, compresso sacco lachrymali, humor in eodem contentus, per ductum nasalem determinatur, dicitur

Hydrops lachrymalis 2. Speciei.

III.

Morbus sacci lachrymalis, cujus vitio humor lachrymosus, presso sacco, per ductum nasalem non excernitur, pro qualitatibus materiæ contentæ diversitate dicitur

Atheroma et Meliceris in sacculo lachrymali 1. Speciei.

IV. Idem

Erstes Kapitel.

Die Krankheiten der Thränen-
gänge.

Die Tabelle A.

I.

Eine Verstopfung des Thränenanges, worinn der Thränen-saft durch die Thränenpunkte unverändert zurückgeht, und durch den Nasengang keinen Ausgang findet, ob man gleich den Thränen-sack drückt, heißt

Hydrops lachrymalis erster Art.

II.

Eine andere Verstopfung der Thränen-
gänge, wobei der in dem Thränensacke enthaltene Saft durch den Nasengang abgeführt wird, so bald man den Thränensack drückt, heißt

Hydrops lachrymalis zweiter Art.

III.

Diejenige Krankheit des Thränensacks, worinn, wenn man ihn zusammendrückt, der Thränen-saft nicht durch den Nasengang abfließet, heißt, nach Verschiedenheit der darinn enthaltenen Materie,

Atheroma und Meliceris des Thränensacks erster Art.

A

IV. Wenn

IV.

Idem morbus sacculi lachrymalis, in eo tantum a præcedente diversus, ut lymphæ in eodem contenta per ductum nasalem exprimi omnino possit, dicitur, pro diversitate materiæ contentæ,

Atheroma et Meliceris in sacculo lachrymali
2. Speciei.

V.

Morbus sacculi lachrymalis, in quo neque humor corruptus, nec acris, sine mixtione cum lymphæ lachrymosa, per puncta lachrymalia effluit, per ductum vero nasalem, quamvis prematur, excerni nequit, dicitur

Anchylops 1. Speciei.

VI.

Idem morbus, in eo a præcedente diversus, ut humor per ductum nasalem omnino exprimi possit, dicitur

Anchylops 2. Speciei.

VII.

Morbus sacculi lachrymalis, in quo humor in eo contentus, cum materia quadam purulenta mixtus, neque per puncta lachrymalia, neque per ductum nasalem exprimi potest, dicitur

Aegylops, vel Abscessus sacculi lachrymalis
1. Speciei.

VIII.

Si in eodem morbo materia purulenta, compressione sacculi lachrymalis, per puncta quidem lachrymalia, neutiquam
vero

IV.

Wenn in eben der Krankheit der in dem zusammengedrückten Thränensacke enthaltene Saft durch den Nasengang ausgedrückt werden kann, so heißt sie, nach Verschiedenheit der darinn enthaltenen Materie,

Atheroma und Meliceris des Thränensacks
zweiter Art.

V.

Diejenige Krankheit des Thränensacks, worinn eine weder verdorbene, noch scharfe flüssige Materie, ohne sich mit dem Thränensaft zu vermischen, durch die Thränenpunkte ausläuft, hingegen aber durch den Nasengang nicht ausgedrückt werden kann, heißt

Anchylops erster Art.

VI.

Wenn in eben derselben Krankheit der Saft durch den Nasengang ausgedrückt werden kann, wird sie

Anchylops zweiter Art genennet.

VII.

Die Krankheit des Thränensacks, in welcher der darinn enthaltene Saft mit etwas Eiter vermischt ist, und weder durch die Thränenpunkte, noch durch den Nasengang gedrückt werden kann, heißt

Aegylops oder Abscessus sacculi lachrymalis
erster Art.

VIII.

Wenn in eben derselben Krankheit die eiterigte Materie, so bald man den Thränensack drückt, durch die Thränenpunkte, nicht
aber

vero per ductum nasalem exprimi possit, dicitur

Aegylops, vel Abscessus sacculi lachrymalis 2. Speciei.

IX.

Si e contrario in eodem morbo, materia purulenta per ductum quidem nasalem, nequitiam vero per puncta lachrymalia exprimi possit, dicitur

Aegylops, sive Abscessus sacculi lachrymalis 3. Speciei.

X.

Morbus ductuum lachrymalium, in quo in sacco lachrymali ulcus reperitur, et pus per foramen in parte anteriori sacculi, ejusque cutem, transit, dummodo os illud maneat, dicitur

Fistula lachrymalis 1. Speciei.

XI.

Idem morbus, cum ossis carie junctus, dicitur

Fistula lachrymalis 2. Speciei.

XII.

Morbus ductuum lachrymalium, a vulgari modo fistulas lachrymales operandi plerumque ortum ducens, in quo lympham lachrymosam per ductum nasalem obstructum determinari nequit, dicitur

Apophly.

aber durch den Nasengang abfließet; so nennt man sie

Aegylops oder Abscessus sacculi lachrymalis 2. Art.

IX.

Wenn endlich dieser Eiter zwar durch den Nasengang, nicht aber durch die Thränenpunkte ausgedrückt werden kann; so heißt diese Krankheit

Aegylops oder Abscessus sacculi lachrymalis 3. Art.

X.

Wenn im Thränensack ein Geschwür gefunden wird, und der Eiter durch eine Öffnung im vordern Theile des Sacks und dessen Haut hindurch gehet, dabei aber der Knochen unverletzt ist; so heißt diese Krankheit der Thränengänge

Fistula lachrymalis der ersten Art.

XI.

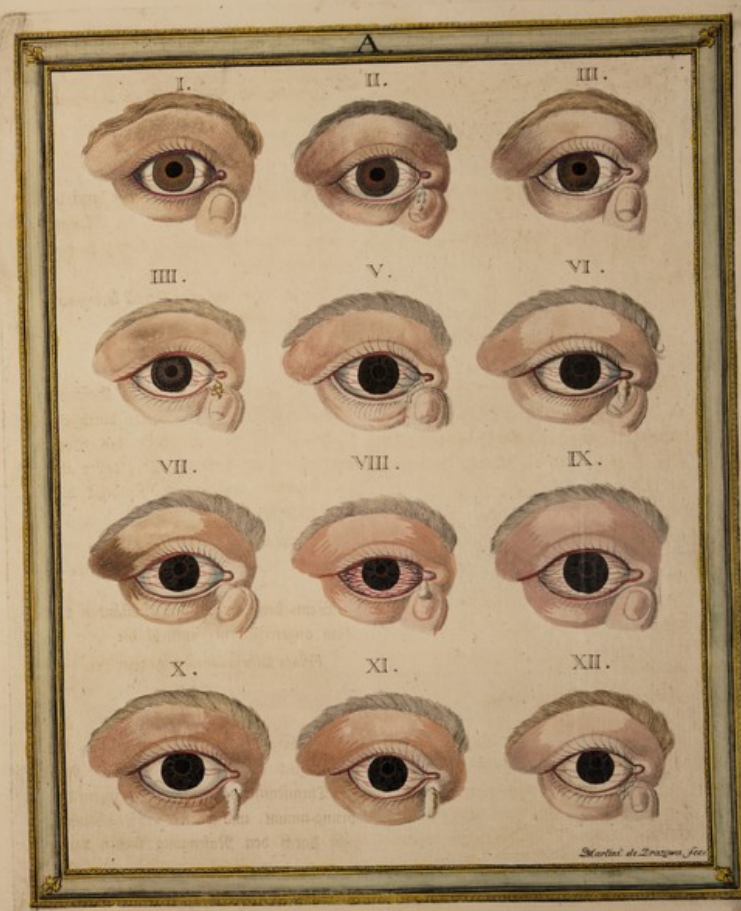
Wenn bey den vorigen Umständen das Bein angegriffen ist, entsteht die

Fistula lachrymalis der zweiten Art.

XII.

Eine Krankheit der Thränengänge, die gemeiniglich von der gewöhnlichen Art, die Thränenfisteln zu schneiden, ihren Ursprung nimmt, und worinn der Thränensack nicht durch den Nasengang fließen kann, wird

Apophlyz genannt.



CAPUT II.

Morbi communes palpebris.

TABULA B.

XIII.

Musculorum palpebræ superioris paralyfis, ob quam superior palpebra deorsum cadit, oculumque invito ægro- tante clausum tenet, vocatur

Antoniaton blepharon.

XIV.

Morbus antecedenti contrarius, in quo palpebra superior cum inferiori numquam se jungit, et hinc oculus semper apertus manet, dicitur

Lagophthalmos.

XV.

Ea conformatio præternaturalis, interdum etiam defectus quidam partis illius fimbriæ palpebræ inferioris, quæ cantho majori oculi adjacet; quapropter oculus versus canthum majorem præter naturam patet, dicitur

Hypophasis.

XVI.

Inversio majoris et internæ partis palpebræ inferioris, cum excrefcentia carnosa in medio ejusdem palpebræ,

Ectropion nuncupatur.

XVII. Tu-

Zwentesß Kapitel.

Die Krankheiten, welche den Augenliedern gemein sind.

Die Tabelle B.

XIII.

Eine Lähmung der Muskeln des obern Augenliedes, wovon es herabfällt, und das Auge wider Willen des Kranken verschließet, heißt

Antoniaton blepharon.

XIV.

Wenn hingegen das Auge wider Willen offen steht, weil sich das obere Augenlied nie mit dem untern vereinigt; so wird dieses Uebel

Lagophthalmos genennet.

XV.

Eine unnatürliche Lage, oder auch zuweilen ein Mangel des am großen Augenwinkel befindlichen Theils des Randes am untern Augenliede, wovon das Auge bey dem großen Augenwinkel in etwas unbedeckt bleibt, heißt

Hypophasis.

XVI.

Wenn der größere Theil der intwendigen Seite des untern Augenliedes umgebogen, und in dessen Mitte ein Fleischgewächs anzutreffen ist; so wird die Krankheit

Ectropion genennet.

XVII. Eine

XVII.

Tumor palpebræ superioris, a qualitate sua

Phlegmonosus dictus.

XVIII.

Tumor alius palpebræ superioris, a qualitate sua

Erysipelatosus dictus.

XIX.

Tumor alius palpebræ superioris, *Oedematosus* dictus.

XX.

Tumor palpebræ, *Hydatis* dictus.

XXI.

Congeries materiæ purulentæ in palpebra superiori,

Abscessus vocatur.

XXII.

Tumor palpebræ superioris, a qualitate sua

Anthrax dictus.

XVII.

Eine Geschwulst am obern Augenlide, die, ihrer Beschaffenheit wegen,

Tumor phlegmonosus genennet wird.

XVIII.

Eine andre Geschwulst des obern Augenlides, die, ihrer Beschaffenheit nach,

Erysipelatosus heißt.

XIX.

Eine andre, die, ihrer Beschaffenheit nach, *Oedematosus* heißt.

XX.

Eine Geschwulst des Augenlides, die *Hydatis* heißt.

XXI.

Eine Versammlung des Eiters im obern Augenlide, heißt

Abscessus.

XXII.

Eine Geschwulst des obern Augenlides, die, von ihrer Beschaffenheit,

Anthrax heißt.

CAPUT III.

*Morbi inter Aponevrosin musc-
lorum palpebræ superioris et te-
gumenta ejusdem.*

XXIII.

Tumor fuscus, inter Aponevrosin palpebræ superioris et tegumenta ejusdem, Anthrace quidem minor, sed inæ-

Drittes Kapitel.

Die Krankheiten zwischen den Spannaden der Muskeln des obern Augenlides und dessen Haut.

XXIII.

Eine dunkelbraune Geschwulst zwischen den Spannaden der Muskeln des obern Augenlides und seiner Haut, die kleiner,

inæqualior atque profundior, a forma
et symptomatibus cum ipso conjunctis,

Karkinoma dictus.

kleiner, aber ungleicher und tiefer, als der
Anthrax, ist, wird, ihrer Gestalt und der
damit verbundenen Zufälle wegen,

Karkinoma genennet.

XXIV.

Tumor durus, inæqualis, immobilis,
in medio palpebræ superioris, apone-
vrofin inter et tegumenta, dicitur

Scleriasis 1. *Speciei.*

XXIV.

Eine harte, ungleiche und unbewegliche
Geschwulst zwischen den Spannaden des
obern Augenlides und seiner Haut, heißt

Scleriasis erster Art.

TABULA C.

Die Tabelle C.

XXV.

Tumor ejusdem indolis, interdum
duplus ac triplus, diversæ figuræ et
magnitudinis, ciliis propinquior, et ver-
sus medium fimbriæ palpebræ superioris
situs, dicitur

Scleriasis 2. *Speciei.*

XXV.

Eine bisweilen zwei- bis dreifache Ge-
schwulst von eben der Art, aber verschiede-
ner Gestalt und Größe, die, näher nach
den Augenwimpern zu, gegen die Mitte
des Randes des obern Augenlides zu lie-
get, wird

Scleriasis zwoter Art genennet.

XXVI.

Postulæ parvæ, sphæricæ, pure reple-
tæ, circa medium fimbriæ palpebræ su-
perioris, dicuntur

Pachyxtes.

XXVI.

Verschiedene kleine, runde, mit Eiter an-
gefüllte Bläszen, um die Mitte des Randes
des obern Augenlides herum, heißen

Pachyxtes.

XXVII.

Postulæ in eodem loco ejusdem pal-
pebræ, bullis aquæ bullientis similes,
ratione humoris in iisdem contenti,
dicuntur

Phlyctæne.

XXVII.

Verschiedene kleine Bläszen an eben dem
Orte, die den Blasen des kochenden Wassers
gleichem, heißen in Ansehung dessen, was sie
in sich enthalten,

Phlyctæne.

CAPUT IV.

Morbi inter Aponevrofin et tunicam conjunctivam palpebrae inferioris.

XXVIII.

Tumor cysticus, aponevrofin inter et tunicam conjunctivam palpebrae inferioris, versus canthum majorem situs, cujus prima species, ratione materiae contentae, dicitur

Steatoma.

XXIX.

Secunda, a praecedenti vix diversa, a qualitate materiae dicitur

Atheroma.

XXX.

Tertia, figurae irregularis, ratione materiae contentae dicitur

Meliceris.

CAPUT V.

Morbi fimbriarum externarum palpebrae superioris.

XXXI.

Tumor durus, inaequalis, versus medium fimbriae externae palpebrae superioris situs, a similitudine cum grano hordei

Crithe f. Hordeolum dictus.

XXXII. Tu-

Viertes Kapitel.

Die Krankheiten zwischen den Spannadern, und dem zusammenfügenden Häutlein des untern Augenlides.

XXVIII.

Unter den Beutelgeschwulsten zwischen den Spannadern und dem zusammenfügenden Häutlein des untern Augenlides, die gegen den großen Augenvinkel zu liegen, wird die erste Art, nach Beschaffenheit der darinn enthaltenen Materie,

Steatoma genennet.

XXIX.

Die andere, die von der ersten wenig verschieden ist, heißt, von der darinn enthaltenen Materie,

Atheroma.

XXX.

Die dritte, von unordentlicher Gestalt, wird, nach Beschaffenheit der darinn enthaltenen Materie,

Meliceris genennet.

Fünftes Kapitel.

Die Krankheiten der äußern Ränder des obern Augenlides.

XXXI.

Eine harte, ungleiche Geschwulst gegen die Mitte des äußern Randes des obern Augenlides, wird, von der Aehnlichkeit mit einem Gerstenkorne,

Crithe oder *Hordeolum* genennet.

B 2

XXXII. Eine



XXXII.

Tumor parvus, durus, sphaericus, albicans, in eodem loco, a similitudine cum grandine, dicitur

Chalazion et Grando.

XXXIII.

Tumores parvi, duri, inaequales, in fimbria palpebrae superioris et circa eandem, dicuntur, a similitudine cum granulis arenae,

Lithiasis.

XXXIV.

Observantur quandoque tumores duri, inaequales, forma, diametro, et positu diversi, versus medium fimbriae externae palpebrae superioris, quorum prima species est tumor tantum unus in parte media fimbriae externae palpebrae superioris, et vocatur

Scirrophthalmia 1. *Speciei.*

XXXV.

Scirrophthalmiae altera species est tumor notabilis totius fimbriae externae palpebrae, a cantho majore fere usque ad minorem aequaliter sese extendens, nonnullisque parvis tuberculis, certis distantibus in parte inferiore positus, forma et magnitudine diversis, confitus.

XXXVI.

Tertia Scirrophthalmiae species in eo tantum a praecedente differt, ut tumor, canthum majorem propius attingens, major sit et inaequalior, quod praecipue versus medium fimbriae observatur.

XXXII.

Eine kleine, harte, runde, weiße Geschwulst an eben dem Orte heißt, von der Ähnlichkeit mit einem Hagelsteine,

Chalazion oder Grando.

XXXIII.

Verschiedene kleine, harte, ungleiche Geschwulsten am Rande des obern Augenlides, und um denselben herum, heißen, von ihrer Ähnlichkeit mit den Sandkörnern,

Lithiasis.

XXXIV.

Man sieht zuweilen gegen die Mitte des obern Augenlides harte ungleiche Geschwulsten, von verschiedener Gestalt, Größe und Lage, deren erste Art in einer einzelnen Geschwulst um die Mitte des äußern Randes des obern Augenlides besteht, und

Scirrophthalmia erster Art genennet wird.

XXXV.

Die zweite Art dieser Krankheit ist eine starke Geschwulst des ganzen äußern Randes des Augenlides, die sich vom größern fast bis zum kleinern Augenvinkel gleich erstreckt, und mit einigen kleinen am untern Theile in gewissen Entfernungen von einander abstehenden, und sowol der Gestalt als Größe nach verschiedenen Erhöhungen, besetzt ist.

XXXVI.

Die dritte Art ist von der vorhergehenden nur darinn verschieden, daß die Geschwulst den größern Augenvinkel näher berührt, und besonders gegen die Mitte des Randes größer und ungleicher ist.

CAPUT VI.

*Morbi glandularum Ciliarium et
fimbriarum palpebræ internarum.*

TABULA D.

XXXVII.

Morbus glandularum ciliarium, circa palpebrarum fimbrias, materia alba, viscosa, et quam minimum acri, modo majoris, modo minoris copix, sese exferens

Lippitudo appellatur.

XXXVIII.

Canthi minoris levis inflammatio, cum materia tenaci, fusca, in his glandulis secreta, morbum constituit, qui

Pterophthalmia audit.

XXXIX.

Rubor seu inflammatio fimbriarum palpebræ, cum exiguo, sed tenacissimo muco, ubicunque circa easdem obvio, absque caloris et doloris gradu majore,

Sclerophthalmia nuncupatur.

XL.

Similis morbus glandularum ciliarium, in quo materies nullibi, nisi in cantho minore, quamvis cum majoris doloris sensu observatur, dicitur

Xerophthalmia.

XLI.

Tumor insignis fimbriarum palpebræ, materia fusca et viscida scatentium, con-

Sechstes Kapitel.

Die Krankheiten der Augenwimperndrüsen, und der innern Ränder des Augenlides.

Die Tabelle D.

XXXVII.

Wenn die Augenwimperndrüsen an den Rändern der Augenlieder mit einer weißen, zähen Materie, von sehr geringer Schärfe, bald mehr, bald weniger besetzt sind; so heißt diese Krankheit

Lippitudo.

XXXVIII.

Eine geringe Entzündung des kleinern Augenvinkels, woben diese Drüsen eine zähe, braune Materie von sich geben, heißt

Pterophthalmia.

XXXIX.

Eine Röthe oder Entzündung der Augenslideränder, welche allenthalben mit einer außerordentlich zähen und klebrigen Materie, wie wol nur in geringer Menge, umgeben sind, und woben man weder großen Schmerz noch Hitze empfindet, heißt

Sclerophthalmia.

XL.

Eine ähnliche Krankheit dieser Drüsen, wo die Materie nur im kleinen Augenvinkel gefunden, und allezeit von einem großen Schmerze begleitet wird, heißt

Xerophthalmia.

XLI.

Eine starke Geschwulst der Augenslideränder, welche mit einer braunen klebrigen Ma-

terie



conjunctus cum insigni calore, dolore, et inflammatione palpebrarum, et cum effusione continua succi lachrymalis circa puncta lachrymalia, quorum situs naturalis a tumore permutatus observatur, dicitur

Travcoma.

XLII.

Similis morbus cum iisdem symptomatibus et variis intumescentiis, magis vel minus insignibus, in fimbria palpebræ superioris interna et circa eandem obviis, appellatur

Ficosis.

XLIII.

Excrecentiæ carnosæ, variæ, parvæ, numero et figura diversæ, in fimbriis palpebræ inferioris,

Achrochordon et Verrucæ audiunt.

XLIV.

Maculæ variæ rubescentes, a præcedentibus diversæ, in fimbriis palpebræ, plerumque post variolas conspicuæ, attamen vero supra fimbrias palpebræ non eminentes, nullisque excrecentiis carnosis distinctæ, morbum, qui

Heliosis audit, constituunt.

XLV.

Exulceratio fimbriarum palpebrarum, quæ efficit, ut cilia cadant,

Madarosis dicitur.

XLVI.

Morbus, in quo situs fimbriæ palpebræ superioris ita mutatur, ut pars illa, quæ

terie besetzt sind, woben die Augenslieder erhist, schmerzhaft und entzündet sind, der Thränen- saft in der Gegend der Thränenpunkte bestän- dig ausläuft, und die Lage der Thränenpunkte von der Geschwulst verändert wird, heißt

Travcoma.

XLII.

Eine ähnliche Krankheit mit eben denselben Zufällen, woben sich am innern Rande des obern Augensliedes und um denselben herum mancherley Erhöhungen von verschiedener Größe zeigen, wird

Ficosis genennet.

XLIII.

Verschiedene kleine Fleischgewächse an den Rändern des untern Augensliedes, von ver- schiedener Gestalt und Anzahl, heißen

Achrochordon und *Verrucæ*.

XLIV.

Verschiedene andere rothe Flecken an den Rändern der Augenslieder, die gemeiniglich nach den Blattern erscheinen, aber nicht über die Ränder des Augensliedes hervorragen, auch mit keinen Fleischgewächsen besetzt sind, heißen

Heliosis.

XLV.

Eine Vereiterung der Ränder der Augen- lieder, wovon die Augenwimpern ausfallen, heißt

Madarosis.

XLVI.

Wenn der gegen den größern Augenwinkel zugekehrte Theil des Randes des obern Augen- liedes

quæ versus canthum majorem spectat, magis minusve sit introversa, reliqua fimbriæ parte in situ naturali permanente, dicitur

Trichiasis.

XLVII.

Fimbria palpebræ inferioris introversa, ciliis tamen non solum versus canthum majorem, sed etiam, quamquam haud æqualiter, versus minorem canthum intro directis, morbum, quem

Distichiasis vocant, exhibet.

XLVIII.

Cohæsiō fimbriarum palpebrarum, prope canthum minorem,

Anchyloblepharon dicitur.

TABULA E.

XLIX.

Cohæsiō tunice conjunctivæ palpebræ inferioris, aut partis ejusdem, cum ipsius bulbi oculi tunica, motum palpebræ inferioris impediens,

Entes dicitur.

CAPUT VII.

Morbi caruncule lachrymalis et partium adjacentium.

L.

Magnitudo præternaturalis quarundam partium caruncule lachrymalis, modo cum, modo sine naturalis ejusdem constitutionis detrimento, morbum, qui

Entanthis dicitur, efficit.

LI. Idem

lides mehr oder weniger einwärts gebogen ist, der übrige Rand aber seine natürliche Lage behält; so heißt diese Krankheit

Trichiasis.

XLVII.

Wenn der Rand des untern Augensiedes einwärts gekrümmt ist, die Augenwimpern aber gleichwol nicht nur gegen den größern Augenwinkel, sondern auch, obwohl ungleich, einwärts gegen den kleinern gerichtet sind; so heißt dieser Zustand

Distichiasis.

XLVIII.

Wenn die Ränder der Augensieder nahe bey dem kleinern Augenwinkel zusammenhängen, so heißt dieser Zustand

Anchyloblepharon.

Die Tabelle E.

XLIX.

Wenn das zusammenfügende Häutlein des untern Augensiedes, oder ein Theil desselben, mit dem vom Augapfel zusammenwächst, und die Bewegung des untern Augensiedes hindert; so heißt diese Krankheit

Entes.

Siebentes Kapitel.

Die Krankheiten der Thränenendrüse und der benachbarten Theile.

L.

Eine außerordentliche Vergrößerung einiger Theile der Thränenendrüse, bisweilen mit, bisweilen ohne Schaden ihrer gefunden Gestalt, wird

Entanthis genennet.

C 2

LI. Wenn



LI.

Idem morbus, cum calore, dolore, et reliquis carbunculi symptomatibus conjunctus,

Anthrakion dicitur.

LI.

Wenn eben dieselbe Vergrößerung mit Hitze, Schmerz, und andern bey Pestbeulen gewöhnlichen Zufällen verbunden ist, so heißt sie

Anthrakion.

LII.

Conjunctis cum eodem carunculæ lachrymalis morbo symptomatibus carcinomatis vel canceri, e. g. calore, dolore, coloris alteratione, &c. dicitur

Karkinos.

LII.

Ist aber eben dieselbe Krankheit der Thränendrüse mit solcher Hitze, Schmerzen, Veränderung der Farbe, und andern Zufällen verbunden, die dem Krebs eigen sind; so heißt sie

Karkinos.

LIII.

Ulcus carunculæ lachrymalis,

Mydesis vocatur.

LIII.

Ein Geschwür in der Thränendrüse wird

Mydesis genennet.

LIV.

Læsiō substantiæ et figuræ hujus carunculæ, ab ulcere orta, qua lachrymarum influxus in ductus lachrymales impeditur, ideoque oculus humore lachrymali perpetuo repletus permanet, dicitur

Rhyas 1. *Speciei*.

LIV.

Eine Verletzung der Substanz und Gestalt der Thränendrüse von einem Geschwüre, wegen die Thränen nicht in die Thränengänge einfließen können, und das Auge immer mit Thränen angefüllt ist, heißt

Rhyas erster Art.

LV.

Caruncula lachrymali ab ulcere plane crofa, et hinc punctorum lachrymalium situ præternaturali orto, qui lachrymarum a cantho majori supra palpebram effusionem caussatur, oritur

Rhyas 2. *Speciei*.

LV.

Eine gänzliche Verzehrung der Thränendrüse von einem Geschwüre, wovon die Thränenpunkte eine unnatürliche Lage bekommen, daß der Thränensaft immer vom größern Augenwinkel über das Augensied herablaufen muß, heißt

Rhyas zwoter Art.

LVI.

Excrescentiæ carnosæ parvæ, in cantho majore prope carunculam lachrymalem, dicuntur

Hypersarcosus 1. *Speciei*.

LVI.

Kleine Fleischgewächse im größern Augenwinkel nahe bey der Thränendrüse heißen

Hypersarcosus erster Art.

LVII. Ea-

LVII. Wenn

LVII.

Eadem sarcomatis species, figuræ irregularis, adeo magna, ut fimbriis palpebrarum præmineat, oculique oclusionem impediat, dicitur

Hyperfarcosus 2. Speciei.

LVIII.

Duæ vel tres excreſcentiæ carnosæ, in cantho majore, juxta carunculam lachrymalem, figuræ sphericæ, æqualiter a se invicem distantes, efficiunt morbum

Hypercroma 1. Speciei dictum.

LIX.

Earundem glandularum carnosarum series contigua, æqualis altitudinis, tantæque latitudinis, ut palpebræ bulbum oculi contingere nequeant, hincque earundem motus valde impediatur, dicitur

Hypercroma 2. Speciei.

LX.

Carnosa caruncula, figuræ conicæ irregularis, prope canthum minorem obvia, cujus basis est intra corneæ lineam, apex vero sub ipsa canthi minoris conjunctione, vocatur

Hyperauxesis 1. Speciei.

TABULA F.

LXI.

Caruncula carnosa ejusdem fere figuræ, tantæ tamen extensionis, ut totam, quæ est intra oculi canthum minorem et cor-

LVII.

Wenn dieses Fleischgewächs von unordentlicher Gestalt und so groß ist, daß es über die Ränder der Augenlider hervorraget, und die Verschließung des Auges hindert; so heißt es

Hyperfarcosus zweiter Art.

LVIII.

Zwey oder drey kleine runde Fleischgewächse, die in dem größern Augenvinkel, nahe bey der Thränenbrüse, in gleicher Entfernung von einander stehen, werden

Hypercroma erster Art genennet.

LIX.

Eine aneinanderhängende Reihe dieser Fleischgewächse, die alle von gleicher Höhe, aber so breit sind, daß sie die Augenlider von dem Augapfel entfernen, und ihre Bewegung hindern, wird

Hypercroma zweiter Art genennet.

LX.

Ein kleines Fleischgewächs von einer unordentlichen kegelförmigen Gestalt, am kleinern Augenvinkel, dessen Grund innerhalb der Linie des Hornhäutleins, die Spitze aber unmittelbar unter der Vereinigung des kleinern Augenvinkels befindlich ist, heißt

Hyperauxesis erster Art.

Die Tabelle F.

LXI.

Ein Fleischgewächs von ähnlicher Gestalt, das so breit ist, daß es den ganzen Raum zwischen dem kleinern Augenvinkel und dem Hornhaut-



corneam, occupet partem, motumque palpebrarum impediat,

Hyperauxesis 2. Speciei audit.

LXII.

Pustulae parvae, sphaericae, circa carunculam lachrymalem juxta canthum internum ortae, liquorem epispastico similem continentes,

Epinyctis vocantur.

LXIII.

Exulceratio partium vicinarum, ab acrimonia liquoris, in his pustulis contenti, orta, dicitur

Perivrosi.

häutlein einnimmt, und die Bewegung der Augenlieder hindert, heißt

Hyperauxesis 3woter Art.

LXII.

Einige kleine runde Bläszen neben der Thränendrüse am innern Augenwinkel, welche mit einer Feuchtigkeit angefüllt sind, die der, welche die blasenziehenden Mittel ziehen, ähnlich ist, heißen

Epinyctis.

LXIII.

Eine Vereiterung der benachbarten Theile, welche von der Schärfe der in diesen Bläszen enthaltenen Feuchtigkeit verursacht wird, heißt

Perivrosi.

CAPUT VIII.

Morbi Glandulae lachrymalis.

LXIV.

Effusio liquoris lachrymalis, quæ, invito ægotante, fit absque calore, acrimonia et inflammatione oculi, caruncula ceteroquin lachrymali et reliquis canalibus sanis et illæsis, vocatur

Epiphora.

LXV.

Defectus lachrymarum, a vitio carunculæ lachrymalis ortum trahens,

Scleroma nuncupatur.

Achtes Kapitel.

Die Krankheiten der Thränendrüse.

LXIV.

Eine Ergießung des Thränensafts, die wider Willen des Kranken erfolgt, und weder mit Hitze, noch Schärfe, noch Entzündung des Auges verbunden ist, und woben die Thränendrüse und die übrigen Thränengänge gesund und unverletzt sind, heißt

Epiphora.

LXV.

Ein Mangel der Thränen, der von einer Krankheit der Thränendrüse entsteht, wird

Scleroma genennet.

CAPUT IX.

Morbi inter globum et orbitam.

LXVI.

Apostema globum inter et orbitam juxta canthum internum, globum oculi reprimens, et hinc musculorum actionem impediens, dicitur

Apostasis 1. Speciei.

LXVII.

Apostema inter partem globi posteriore fundumque orbitæ, globum priorum premens, motumque ipsius impediens, vocatur

Apostasis 2. Speciei.

Neuntes Kapitel.

Die Krankheiten zwischen dem Augapfel und der Augenhöle.

LXVI.

Ein Geschwür zwischen dem Augapfel und der Augenhöle neben dem innern Augenvinkel, das den Augapfel zurücktreibet, und daher die Bewegung der Muskeln hindert, heißt

Apostasis erster Art.

LXVII.

Ein Geschwür zwischen dem hintern Theile des Augapfels und dem Grunde der Augenhöle, das den Augapfel vorwärts drückt, und seine Bewegung hindert, heißt

Apostasis zwoter Art.

CAPUT X.

Morbi musculorum globi.

LXVIII.

Quodsi axis unius globi axi orbitæ perfecte respondeat, alterius autem ab eadem declinet, situs iste præternaturalis quatuor modis diversis concipi potest. In casu priore axis unius tantum oculi versus canthum majorem declinat, cum e contrario alterius oculi axis ab orbitæ centro in recta linea pergat. Hic morbus vocatur

Strabismus 1. Speciei.

LXIX. Axi-

Zehntes Kapitel.

Die Krankheiten der Augenmuskeln.

LXVIII.

Wenn die Ase des einen Augapfels mit der Ase der Augenhöle völlig übereinkommt, die Ase des andern aber davon abweicht; so kann dieses auf vier verschiedene Arten geschehen. Im ersten Falle ist nur die Ase des einen Auges gegen den größern Augenvinkel gekehrt, dahingegen die andre vom Mittelpunkte der Augenhöle in gerader Linie fortgeht. Dieser Zufall heißt

Strabismus erster Art.

D 2

LXIX. Wenn

LXIX.

Axium utriusque oculi versus can-
thum majorem declinatio

Strabismus 2. *Speciei* constituit.

TABULA G.

LXX.

Axis unius oculi canthum minorem
versus declinatio, alterius oculi axe ab
orbitæ centro in recta permanente li-
nea, est

Strabismi 3. *Speciei*.

LXXI.

Axis unius oculi versus partem or-
bitæ remotam sursum versa,

Strabismi 4. *Speciem* denotat.

LXXII.

Motus oculorum continuus, involun-
tarius, a musculorum oculum moven-
tium morbo ortus,

Hippos dicitur.

LXIX.

Wenn die Axen beyder Augen gegen den
größern Winkel abweichen, so entsteht

Strabismus zweyter Art.

Die Tabelle G.

LXX.

Wenn die Aze des einen Auges gegen den
kleinen Winkel abweicht, des andern aber in
gerader Linie vom Mittelpunkte der Augen-
höhle fortgeht, so entsteht

Strabismus dritter Art.

LXXI.

Wenn die Aze eines Auges gegen den ent-
fernten Theil der Augenhöhle aufwärts gekehrt
ist, so entsteht

Strabismus vierter Art.

LXXII.

Eine beständige unwillkührliche Bewegung
der Augen, von einem Fehler der Muskeln,
welche die Augen bewegen, heißt

Hippos.

CAPUT XI.

Ophthalmia species diversa.

LXXIII.

Depravatio humorum in vasis qua-
rundam partium membranarum
globi communium, cum immutatione
aliqua qualitatis, et exiguo quantitatis
succii lachrymalis incremento, dicitur

Taraxis et *Ophthalmia* 1. *Speciei*.

LXXIV. Va-

Elftes Kapitel.

Die verschiedenen Arten des
Augenwehes.

LXXIII.

Wenn die Säfte in den Gefäßen einiger
Theile der gemeinen Häutlein des Aug-
apfels verderben, der Thränen saft zugleich seine
Beschaffenheit ein wenig verändert, und etwas
häufiger Zutritt; so heißt dieses Uebel

Taraxis und *Ophthalmia* erster Art.

LXXIV. Eine

LXXIV.

Vasorum membranarum globi communium et conjunctivae palpebrarum status praternaturalis, cum largiori lachrymarum adfluxu, calore, dolore, et pulsationibus articularum, quem modo qualiscunque opacitas circa medium corneae, modo sanguineorum vasorum corneae infarctus excipit, ita quidem, ut haec vasa, alias in extremitatibus corneae terminata, saepe per totam corneae substantiam repant, dicitur

Taraxis et Ophthalmia 2. Spec.

LXXV.

Idem morbus in gradu majore, cum tanta membranarum globi communium intumescencia, ut palpebrae claudi non possint, anteriorque oculi pars figura esse concava deprehendatur, dicitur

Chemosis et Ophthalmia 3. Spec.

LXXVI.

Vasorum quorundam communium globi membranarum diameter, a repletionemirum in modum auctus, lachrymarum quantitate simul imminuta, morbum exhibet, qui

Sevila 1. Spec. et Ophthalmia 4. Spec. vocatur.

LXXVII.

Quodsi in eodem morbo vasa sanguinea ad primam usque corneae pelliculam sese extendant, habebis

Sevila 2. Speciem et Ophthalmia quintam.

TA.

LXXIV.

Eine Krankheit der Gefäße in den gemeinen Häutlein des Augapfels und des zusammenfügenden Häutleins der Augenlider, wobei ein Ueberfluß des Thränenflusses, Hitze, Schmerz, und Puls klopfen statt finden, und worauf zuweilen einige Dunkelheit um die Mitte des Hornhäutleins, zuweilen eine Ueberhäufung des Bluts in seinen Blutgefäßen erfolgt, welche verursacht, daß die Gefäße, die sich sonst im Umfange der Hornhaut endigen, oft durch die ganze Substanz derselben hindurch gehen, heißt

Taraxis und Ophthalmia zweiter Art.

LXXV.

Eben dergleichen Krankheit in höhern Grade, wobei die gemeinen Häute des Augapfels dergestalt aufgeschwollen sind, daß die Augenlider nicht geschlossen werden können, und der vordere Theil des Auges eine Höhlung formiret, heißt

Chemosis und Ophthalmia dritter Art.

LXXVI.

Wenn der Durchmesser einiger Gefäße der gemeinen Häute des Augapfels von der Anhäufung der Säfte außerordentlich vergrößert ist, die Menge des Thränenflusses aber dabey vermindert wird; so heißt die Krankheit

Sevila der ersten und Ophthalmia der vierten Art.

LXXVII.

Wenn in eben derselben Krankheit die Blutgefäße bis zum ersten Häutlein der Hornhaut fortgehen, so entsteht

Sevila der zweiten und Ophthalmia der fünften Art.

E

Die



TABULA H.

LXXVIII.

Status præternaturalis vasorum quorundam membranæ globi communis, redundans plerumque a variolis, cum lachrymarum tam quantitatis quam qualitatis vitio, dicitur

Phygeton et Ophthalmia 6. Spec.

LXXIX.

Rubor fimbriæ palpebrarum a variolis, cum calore, dolore, ciliorum delapsu, vitio vasorum nonnullorum membranarum globi communium, et variante succi lachrymalis augmento, dicitur

Phlatarodes et Ophthalmia 7. Spec.

LXXX.

Fimbriarum palpebrarum prope canthum minorem rubor, cum excrecentiis parvis spongiosis, et vitio nonnullorum communis globi membranæ vasorum, juxta canthum minorem obviorem, sine augmento lachrymarum,

Phlegosis et Ophthalmia 8. Spec. dicitur.

LXXXI.

Fimbriæ prope canthum minorem pars inflammata, cum ardore, lachrymarum augmento, et partium vicinarum vasorum membranæ globi communis immutatione præternaturali, dicitur

Pyrodes et Ophthalmia 9. Spec.

LXXXII. Mor-

Die Tabelle H.

LXXVIII.

Eine Krankheit einiger Gefäße der gemeinen Haut des Augapfels, die gemeiniglich nach den Blattern zurückbleibt, und wobey der Thränen saft schlecht beschaffen, auch nicht in der ordentlichen Menge vorhanden ist, heißt

Phygeton und Ophthalmia sechster Art.

LXXIX.

Eine Röthe am Rande der Augenlieder, die nach den Blattern zurückbleibt, und mit Hitze, Schmerzen, einem Verluste der Augenwimpern, einer unnatürlichen Veränderung einiger Gefäße der gemeinen Häute des Augapfels, und einer Abwechselung in der Menge des Thränen safts verbunden ist, heißt

Phlatarodes und Ophthalmia siebenter Art.

LXXX.

Eine Röthe der Augenlieder bey dem kleinern Augenwinkel, sammt kleinen Fleischgewächsen, und einem Fehler einiger Gefäße der gemeinen Häute des Augapfels neben dem kleinern Winkel, ohne Vermehrung des Thränen safts, heißt

Phlegosis und Ophthalmia achter Art.

LXXXI.

Wenn der Rand des Augenlides neben dem kleinern Augenwinkel entzündet und erhitzt, der Thränen saft häufig vorhanden, und in den nächsten Theilen der Gefäße der gemeinen Häute des Augapfels eine unnatürliche Veränderung wahrzunehmen ist; so wird diese Krankheit

Pyrodes und Ophthalmia neunter Art genennet.

LXXXII. Eine

LXXXII.

Morbus vasorum membranæ globi communis, cum ardore, fucci lachrymalis augmento, et a luminis radiis orto dolore, quatenus cum causis et symptomatibus strumarum conspirat, est

Koiras 1. Spec. et Ophthalmia 10. Spec.

LXXXIII.

Mollities præternaturalis membranarum globi communium, ab eadem causa orta, cum immutatione directionis et flexibilitatis per paucorum vasorum, et imminutione potius quam augmento lymphæ lachrymosæ; accedentibus nonnumquam paucis quibusdam tumoribus duris et inæqualibus in et sub medio fimbriæ palpebræ superioris, morbum exhibet, qui

Koiras 2. Spec. et Ophthalmia 11. Spec. audit.

LXXXIV.

Membranarum globi communium tumor erysipellaceus, cum eximio dolore, calore ardentissimo et liquoris lachrymalis augmento, dicitur

Ophthalmia erysipellatosa et Ophthalmia 12. Spec.

LXXXV.

Tumor membranarum globi communium, cum secretionem humoris purulenti in fimbriis palpebrarum, augmento fucci lachrymalis, calore, dolore, et quandoque pulsatione arteriarum conjunctus, dicitur, quatenus ab inquinamentis sanguinis venereis pendet,

Ophthalmia venerea et Ophthalmia 13. Spec.

LXXXII.

Eine mit Hitze, häufigen Thränen, und Schmerze vom Einflusse der Lichtstrahlen verbundene Krankheit der Gefäße der gemeinen Haut des Augapfels, die mit den Kröpfen am Halse einerley Ursachen hat, und mit einerley Zufällen begleitet ist, heißt

Koiras erster Art und Ophthalmia zehnter Art.

LXXXIII.

Eine von derselben Ursache entstandene unnatürliche Weiche der gemeinen Häute des Auges, wobey nur wenige Gefäße ihre Richtung und Biegsamkeit verändern, und der Thränen saft vielmehr zu wenig, als zu häufig abgeschieden wird, und mit welcher oft einige wenige harte und ungleiche Geschwulsten in der Mitte des Randes des obern Augenlides und um dieselbe Gegend verbunden sind, heißt

Koiras zwoter Art und Ophthalmia eilfter Art.

LXXXIV.

Eine dem Rothlaufe ähnliche Geschwulst der gemeinen Häute des Auges, welche mit großen Schmerzen, äußerster Hitze und einer Vermehrung des Thränen safts verbunden ist, heißt

Ophthalmia erysipellatosa und Ophthalmia zwölfter Art.

LXXXV.

Eine Geschwulst der gemeinen Häute des Augapfels, wobey die Ränder der Augenlieder Eiter erzeugen, der Thränen saft zu häufig abgeschieden wird, und das Auge Hitze, Schmerzen und Puls klopfen empfindet, und welche von einer venerischen Verunreinigung des Blutes herrühret, heißt

Ophthalmia venerea und Ophthalmia dreyzehnter Art.

CAPUT XII.

Zwölftes Kapitel.

Membranæ corneæ morbi.

Die Krankheiten der Hornhaut.

LXXXVI.

LXXXVI.

Opacitas partis exiguae pelliculae corneae primae, quatenus Taraxin et Ophthalmiam 2. Speciei (No. LXXIV.) comitatur,

Achlys 1. Speciei dicitur.

Die Verdunkelung eines kleinen Theils des ersten Häutleins der Hornhaut, welche auf die Taraxin oder das Augenweh der zwoten Art (No. LXXIV.) folget, heißt

Achlys erster Art.

LXXXVII.

LXXXVII.

Opacitas in diversis partibus pelliculae primae corneae, duobus vel tribus punctis conspicua, quorum quodque suis gaudet sanguineis vasis per tunicam conjunctivam eo usque vergentibus,

Achlys 2. Speciei dicitur.

Zween oder drey verdunkelte Stellen in verschiedenen Theilen des ersten Häutleins der Hornhaut, deren jede ihre eigenen Blutgefäße erhält, die durch das Verbindungshäutlein bis dahin fortgehen, heißen

Achlys zwoter Art.

LXXXVIII.

LXXXVIII.

Opacitas major in et sub medio pelliculae corneae primae, in qua vasa sanguinea a tunica conjunctiva usque ad ipsam hanc pelliculam tendunt, quatenus Taraxin et Ophthalmiam 2. Speciei excipit, dicitur

Pachyder.

Eine noch stärkere Dunkelheit in und um die Mitte des ersten Häutleins der Hornhaut, welche ebenfalls auf eine Taraxin oder ein Augenweh der zwoten Art folget, und woben gewisse Blutgefäße von dem Verbindungshäutlein bis dahin fortlaufen, heißt

Pachyder.

TABULA I.

Die Tabelle I.

LXXXIX.

LXXXIX.

Opacitas angustioris et inaequalioris peripheriae in variis corneae partibus, praecipue autem in circumferentia ipsius maxima, vasis sanguineis, a tunica con-

Eine schmalere und ungleichere Verdunkelung einiger Theile der Hornhaut, besonders in ihrem größten Umfange, welche zuweilen mit Blutgefäßen, die von der entgegenstehenden

conjunctivæ latere opposito ortis, numero et magnitudine diversis, quandoque repleta, dicitur

Paralampsis.

Quatuor hi morbi ejusdem sunt generis, et in singulis liquor lachrymosus absque ulla quantitatis vel qualitatis mutatione reperitur. Sequitur nunc aliud genus, cujus prima species est

XC.

Mutatio figuræ corneæ in formam coni, cujus apex obtusus est, ac basis diametro corneæ æqualis, salva ipsius pelluciditate. Vocatur hic morbus

Ochloides 1. Spec.

XCI.

Mutatio figuræ corneæ pellucidæ in conum, apice acuto, et basi diametro corneæ æquali, dicitur

Ochloides 2. Spec.

XCII.

Plures parvæ cavitates in corneæ partibus quibuscunque, formæ, profunditatis et diametro diversæ, illas tamen ejus pelluciditate, vocantur

Rhytidosis.

XCIII.

Excrecentiæ carnosæ, præsertim in centro corneæ, cum externa ejus pellicula contiguæ, formæ et magnitudinis diversæ, plerumque ab ulceribus corneæ inepte curatis originem ducentes, morbum, qui

Hyperfarcoma audit, constituunt.

XCIV. Effu-

den Seite des Verbindungshäutleins entspringen, und an Zahl und Größe verschieden sind, angefüllt ist, heißt

Paralampsis.

Alle diese vier Krankheiten sind von einerley Gattung, und der Thränenfaßt leidet darinn weder an seiner Beschaffenheit, noch Menge, die geringste Veränderung. Die erste Art der folgenden Gattung ist

XC.

Eine Veränderung der Gestalt der Hornhaut, da sie die Form eines Kegels annimmt, dessen Spitze stumpf, der Grund aber dem Durchmesser der Hornhaut gleich ist, und wobei sie ihre Durchsichtigkeit behält. Diese Krankheit heißt

Ochloides erster Art.

XCI.

Eine kegelförmige Gestalt der durchsichtigen Hornhaut, deren Spitze scharf, der Grund aber dem Durchmesser der Hornhaut gleich ist, heißt

Ochloides zweiter Art.

XCII.

Einige kleine Höhlen in verschiedenen Theilen der durchsichtigen Hornhaut, die ihrer Gestalt, Tiefe, und ihrem Durchmesser nach verschieden sind, werden

Rhytidosis genennet.

XCIII.

Einige Fleischgewächse in der Mitte der Hornhaut, die an dem ersten Häutlein derselben angewachsen, von verschiedener Gestalt und Größe, und die Folgen ungeschickter Curen der Geschwüre der Hornhaut sind, werden

Hyperfarcoma genennet.

XCIV. Ein



XCIV.

Effusio continua humoris aquei, a vulnuscule corneæ orta, salva reliquarum corneæ partium aliqua pelluciditate, vocatur

Parastiophis 1. Spec.

XCV.

Vulnus centri corneæ, latius et minus quam in præcedente morbo regulare, cujus labia infuscata, reliquæ vero corneæ partes pellucidæ reperiuntur, dicitur

Parastiophis 2. Spec.

XCVI.

Corrugatio pelliculæ corneæ externæ, diphtheriæ corrugatæ similis, ab usu liquorum et applicatione aliorum corporum ardentium ad membranas globi communes, dicitur

Rudesofis.

XCIV.

Ein beständiges Auslaufen der wässerigten Feuchtigkeit durch eine Wunde der Hornhaut, deren übrige Theile nicht alle ihre Durchsichtigkeit verlieren, heißt

Parastiophis erster Art.

XCV.

Eine breitere und irreguläre Wunde in der Mitte der Hornhaut, deren Ränder verdunkelt sind, dahingegen die übrigen Theile der Hornhaut ihre Durchsichtigkeit behalten, heißt

Parastiophis zweiter Art.

XCVI.

Wenn die äußere Fläche der Hornhaut vom Gebrauche hitziger Feuchtigkeiten, oder der Annäherung heißer Körper an die gemeinen Häute des Augapfels, runzelig wird, und dürrern Pergamente ähnlich ist; so entsteht

Rudesofis.

CAPUT XIII.

Morbi compositi corneæ, membrane oculi conjunctivæ et albugineæ.

XCVII.

Pustulæ exiguæ, figura, numero et magnitudine diversæ, pustulis, quas vesicatoria excitant, similes, liquore pellucido refertæ, in membrana oculi conjunctiva prope canthum majorem positæ, et simul corneam, reliquasque communes oculi membranas afficientes, dicuntur

Phlyctenæ 1. Spec.

XCVIII. Pu-

Drerzehntes Kapitel.

Die zusammengesetzten Krankheiten der Hornhaut, und des weißen Verbindungshäutgens.

XCVII.

Sleine Bläszen neben dem größern Augwinkel in dem Verbindungshäutlein des Auges, welche zugleich die Hornhaut und die gemeinen Häute des Auges angreifen, der Gestalt, Anzahl und Größe nach verschieden, den von den blasenziehenden Mitteln erregten Blasen ähnlich, und von einem hellen Safte voll sind, heißen

Phlyctenæ erster Art.

XCVIII. Eben

XCVIII.

Pustula ejusdem generis, numero pauciores, non solum conjunctivam membranam ad canthum majorem, sed etiam pelliculam externam corneae occupantes, morbum constituunt, qui

Phlyctana 2. Spec. audit.

XCIX.

Pustulae paucae, sphaericae, particulis sanguineis refertae, et ubique vasis sanguineis, ab altera ad alteram serpentibus, circumdatae, in membrana conjunctiva juxta canthum majorem sitae, dicuntur

Phlydracion.

TABULA K.

C.

Abscessus parvulus, in cornea pellucida, et quidem nonnumquam juxta, saepius vero infra ejusdem centrum situs, cum inflammatione, obquam vasa sanguinea corneam neque attingere, neque transire possunt, dicitur

Phlysis 1. Spec.

CI.

Abscessus major ejusdem indolis, ubi vasa sanguinea corneam pellucidam non solum attingunt, sed etiam ad hunc abscessum usque serpunt, et in ipso sese distribuere videntur, dicitur

Phlysis 2. Spec.

CII. Ab-

XCVIII.

Eben dergleichen, aber weniger Bläszen, die nicht allein das Verbindungshäutlein am größern Augenvinkel, sondern auch das äußere Häutlein der Hornhaut besetzt halten, heißen

Phlyctana zweiter Art.

XCIX.

Einige wenige runde Blutblasen, die allenthalben mit Blutgefäßen, welche von einer zur andern hinlaufen, umgeben sind, und ihrer Sitz in dem Verbindungshäutlein neben dem größern Augenvinkel haben, heißen

Phlydracion.

Die Tabelle K.

C.

Ein kleines Geschwür in der durchsichtigen Hornhaut, zuweilen neben, öfter aber unter ihrem Mittelpunkte, mit einer Entzündung, um welcher willen die Blutgefäße die Hornhaut weder erreichen, noch über sie hinweglaufen können, heißt

Phlysis erster Art.

CI.

Ein größeres Geschwür von eben der Art, wo die Blutgefäße die durchsichtige Hornhaut nicht allein berühren, sondern auch bis an dieses Geschwür reichen, und sich darinn zu vertheilen scheinen, heißt

Phlysis zweiter Art.

CII. Ein



CII.

Abcessus in parte inferiori circumferentiæ majoris corneæ pellucidæ, ad quem sanguinea vasa, directione, numero, et magnitudine diversa, undique a parte inferiori tendunt, dicitur

Oesima.

CIII.

Abcessus inter pelliculam corneæ anteriorem et posteriorem, fanie repletus, a similitudine dicitur

Onyx.

CIV.

Ulcus angustum circa medium corneæ, sine inflammatione, phlyctenæ pustulas excipiens, dicitur

Argemon.

CV.

Ulcus aliud sub medio corneæ situm, cui abcessus, qui Phyois primæ speciei vocatur, præcessit, et quod inflammatio vehemens comitatur, dicitur

Bothrion.

CVI.

Ejusdem indolis ulcus, majus ac profundius, post Phyois 2. Spec. sese exserens, inflammatione et doloribus vehementissimis conjunctum, et ex humoris lachrymalis abundantia dignoscendum, dicitur

Chamola.

CVII. Ex-

CII.

Ein Geschwür im untern Theile des größern Umfanges der durchsichtigen Hornhaut, nach welchem allerwärts von unten her gewisse, an Zahl, Größe und Richtung verschiedene Blutgefäße hinlaufen, heißt

Oesima.

CIII.

Ein mit Eiter angefülltes Geschwür zwischen dem vordern und hintern Häutlein der Hornhaut wird seiner Ähnlichkeit wegen

Onyx genennet.

CIV.

Ein schmales Geschwür beym Mittelpunkte der Hornhaut, ohne Entzündung, das nach den hitzigen Augenblattern (No. 97. 98.) zurückbleibt, heißt

Argemon.

CV.

Ein andres Geschwür unter dem Mittelpunkte der Hornhaut, mit einer heftigen Entzündung, das nach der ersten Art der Phyois zurückbleibt, heißt

Bothrion.

CVI.

Eben dergleichen größeres und tieferes Geschwür, nach der zwoten Art der Phyois, das mit einer sehr heftigen Entzündung und großen Schmerzen, wie auch mit einer allzu häufigen Absonderung des Thränenstoffes verbunden ist, heißt

Chamola.

CVII. Eine

CVII.

Exulceratio a pustulis phlyctænæ, prope canthum majorem orta, vasis sanguineis, diametro et crassitie diversis, in inferiore parte undique circumdata, cum inflammatione membranarum oculi communium, ardore, dolore, et succi lachrymalis abundantia conjuncta, dicitur

Homiclor.

CVIII.

Cicatricum corneæ decem diversæ numerantur species, quarum prima, exigua, a phlyctænæ 2. Spec. pustulis relicta, medium inter et circumferentiam inferiorem corneæ sita est, et vocatur

Nephelion.

CIX.

Cicatrix corneæ, ejusdem situs, latior tamen atque profundior, a Phyofoeos prima specie producta, dicitur

Oule 1. Spec.

CX.

Cicatrix corneæ, antecedente latior et profundior, a Phyofoeos specie secunda superflua, ab inferiore corneæ parte, hanc inter et centrum corneæ, usque ad ipsum centrum, et ultra progrediens, dicitur

Oule 2. Spec.

CXI.

Cicatrix in parte infima corneæ, ab abscessu, Oesima dicto, ortum trahens, dicitur

Oule 3. Spec.

CVII.

Eine von den Hißblattern, (No. 97. 98.) neben dem großen Augenwinkel verursachte Verschwärung, zu welcher von unten her allwärts viele Blutgefäße von verschiedener Weite und Dicke hinlaufen, und welche mit einer Entzündung der gemeinen Hülle des Auges, mit Hitze, Schmerzen, und einer allzu häufigen Absonderung der Thränen verbunden ist, heißt

Homiclor.

CVIII.

Es giebt zehnerley verschiedene Arten von Narben in der Hornhaut, deren erste nur klein ist, und von den Hißblattern der zwoten Art (No. 98.) zwischen der Mitte und dem untern Umfange der Hornhaut zurückgelassen wird. Diese heißt

Nephelion.

CIX.

Eine breitere und tiefere Narbe der Hornhaut, an eben derselben Stelle, die von der ersten Art der Phyofois herrührt, heißt

Oule erster Art.

CX.

Eine noch breitere und tiefere Narbe der Hornhaut, die sich vom untern Theile der Hornhaut, zwischen ihm und ihrem Mittelpunkt, bis zum Mittelpunkt selbst, und darüber, erstreckt, und nach der zwoten Art der Phyofois zurückbleibt, heißt

Oule zwoter Art.

CXI.

Eine Narbe im untersten Theile der Hornhaut, von dem Geschwür Oesima, (No. 102.) heißt

Oule dritter Art.



TABULA L.

CXII.

Cicatrix, a vulnere, quod corneæ per artificialem abscessus, Onyx dicti, apertionem illatum est, residua,

Aiglia vocatur.

CXIII.

Cicatrix, reliquis omnibus profundior, omnesque pelliculas corneæ penetrans, in parte corneæ inferiori sita, interdum etiam centrum ejusdem obsidens, ab ulcere, Argemon dicto, residua, dicitur

Otyle 1. Spec.

CXIV.

Cicatrix, præcedente adhuc profundior, latiorque, a parte corneæ inferiore ad mediam usque tendens, post ulcus, Bothrion dictum, remanens, dicitur

Otyle 2. Spec.

CXV.

Cicatrix, præcedente profundior et latior, ab ulcere, Chæmola dicto, orta, dicitur

Otyle 3. Spec.

CXVI.

Saturæ parvæ in anteriore corneæ pellicula canthum majorem versus, post operationem pterygii remanentes, dicuntur

Homiclos 1. Spec.

CXVII. Ci-

Die Tabelle L.

CXII.

Die Narbe der Hornhaut, welche von der künstlichen Eröffnung des Geschwürs Onyx (No. 103.) zurückbleibt, heißt

Aiglia.

CXIII.

Eine tiefere, als alle vorhergehende und alle Häutlein der Hornhaut durchdringende Narbe, in deren unterm Theile, zuweilen auch in ihrem Mittelpunkte, die von dem Geschwüre Argemon (No. 104.) herrühret, heißt

Otyle erster Art.

CXIV.

Eine noch tiefere und breitere Narbe, als die vorhergehende, die vom untern Theile der Hornhaut bis zu ihrer Mitte gehet, und auf das Geschwür Bothrion (No. 105.) folget, heißt

Otyle zweiter Art.

CXV.

Eine noch tiefere und breitere Narbe, von dem Geschwüre Chæmola (No. 106.) heißt

Otyle dritter Art.

CXVI.

Kleine Narben im vordern Häutlein der Hornhaut, gegen den größern Winkel zu, die nach der Operation des Augenselles (pterygii) übrig bleiben, heißen

Homiclos erster Art.

CXVII. Eine

CXVII.

Cicatrix alia ejusdem indolis atque originis, cum maculis opacis crassioribus, minus aequalibus, et majorem corneae partem obtegentibus, dicitur

Homiclor 2. Spec.

CXVIII.

Opacitas inaequalis, unionum coloris, doloris expers, totam corneam aequaliter occupans, et cum levi inflammatione conjuncta, dicitur

Levcoma et Albugo.

CXIX.

Disruptio vasorum sanguineorum in una vel pluribus membranæ oculi communis partibus, reliquis omnibus illæsis, dicitur

Echinops dicitur.

CXX.

Sanguinis confluxus nimius in omnibus singulisque membranæ communis totius fere globi vasis, ortus ab ictu violento,

Hyperophthalmia audit.

CXXI.

Membrana subtilis, a cantho majore ad corneam usque continuata, et modo in extremitatibus corneae, modo in ipsa cornea, juxta circumferentiam, terminata, et particulam tunicae conjunctivæ simul occupans,

Pterygion 1. Spec. audit.

CXVII.

Eine andere Narbe gleicher Art und Ursprungs, mit dicken, ungleichen, dunkeln Flecken, die den größten Theil der Hornhaut bedecken, heißt

Homiclor zweiter Art.

CXVIII.

Eine ungleiche, perlfarbige, unschmerzhaftige Dunkelheit, die sich über die ganze Hornhaut gleich ausbreitet, und mit einer kleinen Entzündung verbunden ist, heißt

Levcoma und Albugo.

CXIX.

Eine Zerreißung der Blutgefäße in einem oder mehreren Theilen der gemeinen Haut des Auges, wosbey alle übrige unverletzt bleiben, heißt

Echinops.

CXX.

Eine übermäßige Anhäufung des Bluts in allen und jeden Gefäßen der gemeinen Haut, welche von einem empfangenen heftigen Schläge herrühret, heißt

Hyperophthalmia.

CXXI.

Eine dünne Haut, die vom größern Winkel des Auges bald bis an den Umfang, bald bis nahe bey demselben nach der Hornhaut fortgeht, und zugleich einen kleinen Theil des Verbindungshäutleins einnimmt, heißt

Pterygion erster Art.



TABULA M.

CXXII.

Membrana crassior ejusdem indolis, cum turgentibus vasis sanguineis, quæ tertiam circiter membranarum bulbi communium partem obtegit,

Pterygion 2. Spec. vocatur.

CXXIII.

Concretio membranosa ejusdem naturæ et situs, minoris tamen extensionis, constans partim ex membranulis, partim ex pinguedine, terminata modo in extremitatibus corneæ, modo in diversis ejusdem membranis,

Pterygion 3. Spec. nuncupatur.

Die Tabelle M.

CXXII.

Eine dickere Haut von der Art der vorhergehenden, die ungefähr den dritten Theil der gemeinen Häute des Auges einnimmt, und woben die Blutgefäße mehr aufgeschwollen sind, heißt

Pterygion zwoter Art.

CXXIII.

Ein häutiges Gewächs von der Natur und Lage der vorhergehenden, doch kleiner, und theils aus Häuten, theils aus Fett bestehend, das sich bald im Umfange der Hornhaut, bald in ihren verschiedenen Häuten endiget, heißt

Pterygion dritter Art.

CAPUT XIV.

Morbi, intumescantiam tunice oculi conjunctivæ præternaturalem causantes.

CXXIV.

Intumescantia partium tunice conjunctivæ, nullo vel exiguo tunice adnatæ tumore conjuncta, a liquore, intra has tunicas collecto, et similitudine

Hydatis vocatur.

CXXV.

Earundem partium tumor, præcedenti æqualis, a qualitate et materia contenta,

Oedematofus dicitur.

CXXVI. Tu-

Vierzehntes Kapitel.

Die Krankheiten, welche eine unnatürliche Ausdehnung des Verbindungshäutleins des Auges verursachen.

CXXIV.

Eine Geschwulst der Theile des Verbindungshäutleins, ohne merkliche Geschwulst des weißen Häutleins, wird, von der zwischen diesen Häuten gesammelten Feuchtigkeit, und wegen der Aehnlichkeit,

Hydatis genennet.

CXXV.

Eine der vorigen gleiche Geschwulst, eben derselben Theile, wird von ihrer Beschaffenheit, und darinn enthaltenen Materie,

Tumor Oedematofus genennet.

CXXVI. Eben

CXXVI.

Tumor ejusdem indolis in membranis bulbi communibus, a similitudine et natura

Erysipelatosus dicitur.

CXXVI.

Eben dergleichen Geschwulst in den gemeinen Häuten des Auges heißt, von ihrer Ähnlichkeit und Beschaffenheit,

Erysipelatosus.

CXXVII.

Alius tumor earundem membranarum, a specie et qualitate

Phlegmonosus vocatur.

CXXVII.

Noch eine andere Geschwulst eben derselben Häute, die von ihrem Anscheine und Wesen

Phlegmonosus genennet wird.

CAPUT XV.

Morbi capsulae humoris aquei.

Fünfzehntes Kapitel.

Die Krankheiten der Kammer der wässerigten Feuchtigkeit.

CXXVIII.

Saniei, inter subtilem polliculam corneae externam et internam collectae et inclusae, (qui morbus a figura Onyx nuncupatur,) effluxus in capsulam anteriorem humoris aquosi, morbum, qui

Hypopion audit, efficit.

CXXVIII.

Wenn sich ein zwischen dem äußern und innern Häutlein der Hornhaut gesammelter und verschlossener Eiter, (welche Krankheit von ihrer Gestalt Onyx heißt,) in die vordere Kammer der wässerigten Feuchtigkeit ergießet; so entsteht eine Krankheit,

Hypopion genannt.

CXXIX.

Quando in Uvae, vel ligamenti ciliaris, vel utriusque abscessu, qui vulgari cataractae operationi succedere solet, pus collectum ex posteriori in anteriorem humoris aquosi capsulam effluit, oritur morbus, qui

Hydatoides dicitur.

CXXIX.

Wenn aus einem Geschwüre des traubenförmigen Häutleins, oder des Augenhaarbandes, oder beyder, welche nach der gemeinen Art, den Staar zu stechen, zu erfolgen pflegen, der Eiter aus der hintern in die vordere Kammer der wässerigten Feuchtigkeit fließet; so heißt diese Krankheit

Hydatoides.

CXXX.

Quando humor crystallinus ita depravatur, ut lactis coagulati naturam induat, hanc

CXXX.

Wenn die krystallene Feuchtigkeit so verdorbt, daß sie geronnener Milch gleich wird, und

hancque ob causam hic humor, cum in vulgari cataractæ operatione supprimi debeat, in capsulam anteriorem procidat, morbus oritur,

Amblysis 1. Spec. dictus.

und daher, wenn sie, nach der gemeinen Art, den Staar zu stechen, niedergedrückt werden soll, in die vordere Kammer vorfällt; so heißt diese Krankheit

Amblysis erster Art.

CXXXI.

Si ex eadem causa, in alio humoris crystallini morbo, partes nonnullæ solidæ ejusdem in capsulam cadant anteriorem, hic morbus dicitur

Amblysis 2. Spec.

CXXXI.

Wenn in einer andern Krankheit der krystallinen Feuchtigkeit, bey eben derselben Gelegenheit, einige feste Theile derselben in die vordere Kammer fallen; so heißt diese Krankheit

Amblysis zweiter Art.

CAPUT XVI.

Iridis et Uvæ morbi.

CXXXII.

Abcessus uvæ species prior, ubi ligamentum ciliare cum capsula humoris crystallini legitime unitum, ideoque camera posterior clausa est, dicitur

Prochysis.

CXXXIII.

Posterior abcessus uvæ species cum priori omnino convenit, nisi quod in hac posteriore pus ligamentum ciliare perforaverit, ideoque camera posterior humoris aquei aperta sit. Hic morbus vocatur

Hygrotedor.

Sechszehntes Kapitel.

Die Krankheiten des Regenbogens und des Traubenhäutgens.

CXXXII.

Die erste Art der Geschwüre des Traubenhäutgens, wo das Augenhaarband mit dem Behältnisse der krystallinen Feuchtigkeit gehörig vereinigt, und daher die hintere Kammer verschlossen ist, heißt

Prochysis.

CXXXIII.

Die letzte Art der Geschwüre des Traubenhäutgens kommt mit der ersten in allem überein, nur daß in der letztern der Eiter das Augenhaarband zersessen, und also die hintere Kammer der wässerigten Feuchtigkeit offen ist. Diese Art heißt

Hygrotedor.

CAPUT XVII.

Morbi partium iridis pupillam formantium.

TABULA N.

CXXXIV.

Morborum haud exiguus numerus sedem in iride et cornea simul figit, et oritur a diversis supra descriptis abscessibus.

Quorum primus ea est partium iridis, pupillam formantium, destructio, qua hujus diameter minuitur, figura deformatur. Hic morbus

Synesistis 1. Spec. vocatur.

CXXXV.

Quodsi eadem iridis partes dilaceratae et confusae sint, ita ut duo vel tria in iride observentur foramina,

Synesistis 2. Spec. nuncupatur.

CXXXVI.

Plenaria pupillae oclusio, a partibus iridis eam constituentibus dilaceratis et confusis, dicitur

Diarexis.

Siebzehntes Kapitel.

Die Krankheiten der Theile des Regenbogenförmigen Kreises, welche den Stern bilden.

Die Tabelle N.

CXXXIV.

Wir finden verschiedene Krankheiten, die ihren Sitz zugleich im Regenbogen und der Hornhaut haben, und von den oben beschriebenen Geschwüren entstehen.

In einer dieser Krankheiten werden die Theile des Regenbogens, welche den Stern bilden, dergestalt verändert, daß der Durchmesser des Sterns kleiner, und seine Gestalt verdorben wird. Diese Krankheit heißt

Synesistis erster Art.

CXXXV.

Wenn eben diese Theile des Regenbogens zerrissen und dergestalt verschoben sind, daß man zwei bis drei Oeffnungen darinn wahrnimmt; so entsteht

Synesistis zweiter Art.

CXXXVI.

Wenn die zerrissenen und verschobenen Theile des Regenbogens den Stern völlig verschließen; so entsteht die

Diarexis.



CAPUT XVIII.

Morbi corneæ et iridi communes.

CXXXVII.

Hi morbi aut ab iridis læsione, aut a purulenta materia, humoris aquosi cameram anteriorem attingente, oriuntur.

Cujus modi est concretio partis exiguæ iridis, pupillam formantis, cum parte corneæ media, figura corneæ naturali non mutata; et dicitur

Synectica 1. Spec.

CXXXVIII.

Concretio partis majoris iridis, pupillæ peripheriam formantis, cum parte corneæ media, salva illæsa corneæ partis pelluciditate, vocatur

Synectica 2. Spec.

CXXXIX.

Concretio partium iridis, pupillam formantium, cum alia corneæ, parte, centrum inter et peripheriam corneæ maximam, salva integræ corneæ partis pelluciditate

Achyfis 1. Spec. vocatur.

CXL.

Concretio totius peripheriæ internæ iridis cum medio corneæ, axi oculi e diametro opposito, dicitur

Achyfis 2. Spec.

CXLI. Mor-

Achtzehntes Kapitel.

Die Krankheiten, welche der Hornhaut und den Regenbogenförmigen Häutlein gemein sind.

CXXXVII.

Diese Krankheiten entstehen entweder von einer Verletzung des Regenbogens, oder von einem Eiter, der an die vordere Kammer der wässerigten Feuchtigkeit angefallen ist.

Von dieser Art ist die Verwachsung eines kleinen Theils des Regenbogenhäutleins, der den Stern bildet, mit dem Mittelpunkte der Hornhaut, wobey die Hornhaut ihre natürliche Gestalt behält. Dieses Uebel heißt

Synectica erster Art.

CXXXVIII.

Eine Verwachsung eines größern Theils des Regenbogenhäutleins, der den Stern bildet, mit der Mitte der Hornhaut, deren unversehrter Theil durchsichtig bleibt, heißt

Synectica zwoter Art.

CXXXIX.

Eine Verwachsung der Theile des Regenbogens, die den Stern bilden, mit einem andern Theile der Hornhaut, zwischen ihrer Mitte und ihrem größten Umkreise, wobey der unversehrte Theil der Hornhaut durchsichtig bleibt, heißt

Achyfis erster Art.

CXL.

Eine Verwachsung des ganzen innern Umkreises des Regenbogens mit der Mitte der Hornhaut, die der Augennare gerade gegenüber steht, heißt

Achyfis zwoter Art.

CXLI. Es

CXLI.

Morborum figuram cornea deformantium dantur diversae species, quarum prima est concretio partis exiguae iridis, pupillam formantis, cum cornea intra medium et peripheriam ejusdem maximam, quo loco cornea magis vel minus elevata deprehenditur, quae vocatur

Synaptsis 1. Spec.

CXLII.

Alia species est concretio partis mediae cornea cum tota pupilla circumferentia externa, quo loco cornea magis minusve elevata apparet, quae

Synaptsis 2. Spec. vocatur.

CXLIII.

Concretio partium nonnullarum iridis, pupillam inter et maximam ejusdem circumferentiam, cum partibus oppositis cornea intra centrum et maximam ejus peripheriam, quo loco cornea magis minusve elevata est, dicitur

Aponychyma.

CXLI.

Es giebt verschiedene Arten von Krankheiten, die die Gestalt der Hornhaut verändern. Hierher gehört erstlich die Verwachsung eines kleinen Theils des Regenbogens, der den Stern bildet, mit der Hornhaut, zwischen ihrer Mitte und ihrem größten Umkreise, an welchem Orte die Hornhaut mehr oder weniger erhöht ist. Diese Krankheit heißt

Synaptsis erster Art.

CXLII.

Eine andre Art besteht in einer Verwachsung der Mitte der Hornhaut mit dem ganzen äußern Umkreise des Sterns, an welchem Orte die Hornhaut mehr oder weniger erhöht ist. Diese Krankheit heißt

Synaptsis zweiter Art.

CXLIII.

Die Verwachsung einiger Theile des Regenbogens, zwischen dem Sterne und seinem größten Umkreise, mit den entgegengesetzten Theilen der Hornhaut, zwischen ihrem Mittelpunkt und ihrem größten Umkreise, an welchem Orte die Hornhaut mehr oder weniger erhöht ist, heißt

Aponychyma.

CAPUT XIX.

Morbi parti anteriori capsulae humoris crystallini et circumferentiae pupillae communes.

CXLIV.

Cicatricum exiguarum una vel plures in parte anteriore capsulae humoris crystallini, forma, diametro et situ

Neunzehntes Kapitel.

Die Krankheiten, welche dem vordern Theile des Behältnisses der kristallinen Feuchtigkeit und dem Umkreise des Sterns gemein sind.

CXLIV.

Eine oder mehrere kleine Narben im vordern Theile des Behältnisses der kristallinen Feuchtigkeit, die in der Gestalt, dem

Durch-



situ quidem diversæ, semper tamen prope illam capsulæ partem, quæ intra axin oculi cadit, sitæ, morbum, qui

Argyrias dicitur, constituunt.

CXLV.

Cicatricum una vel plures in parte anteriore capsulæ humoris crystallini, ejusdem ac præcedentes formæ et situs, in eo tamen diversæ, ut in hac specie quarundam harum partium opacarum cum aliquibus iridis partibus, pupillam formantibus, concretio subsit, morbum

Royne dictum constituunt.

Durchmesser und der Lage zwar verschieden, aber doch stets nahe bey dem Theile des Behältnisses anzutreffen sind, der innerhalb der Augennare befindlich ist, heißen

Argyrias.

CXLV.

Eine oder mehrere Narben im vordern Theile des Behältnisses der krystallinen Feuchtigkeit, von gleicher Gestalt und Lage, wie die vorhergehenden, die aber darinn von ihnen verschieden sind, daß hier eine Vereinigung zwischen einigen dieser undurchsichtigen und einigen Theilen des Regenbogens, die den Stern bilden, angetroffen wird, machen die Krankheit aus, welche

Royne genennet wird.

CAPUT XX.

Morbi corneæ, iridi et Uvæ communes.

TABULA O.

CXLVI.

Horum morborum quatuor numerantur species, quarum prima consistit in solutione nexus, et mutatione situs, formæque quarundam partium corneæ, ita quidem, ut partes nonnullæ iridis et Uvæ transeant per corneæ vulnus, et vocatur a figura

Staphyloma.

CXLVII. Al-

Zwanzigstes Kapitel.

Die Krankheiten, welche der Hornhaut, dem Regenbogenförmigen und dem Traubenförmigen Häutlein gemein sind.

Die Tabelle O.

CXLVI.

Von diesen Krankheiten giebt es vier verschiedene Arten, deren erste in einer Verletzung des Zusammenhanges, und in einer Veränderung der Lage und Gestalt gewisser Theile der Hornhaut besteht, die so beschaffen ist, daß einige Theile des Regenbogenförmigen und des Traubenhäutleins durch die Wunde der Hornhaut hindurch gehen. Diese Krankheit wird von ihrer Gestalt

Staphyloma genennet.

CXLVII. Die

CXLVII.

Alterā species horum morborum,
ejusdem indolis, a tumoris figura,

Myocephalon dicitur.

CXLVIII.

Tertiæ speciei tumor, a figura,

Helos dicitur.

CXLIX.

Quartæ tandem speciei tumor, a
figura,

Melon audit.

CXLVII.

Die andre Art dieser Krankheiten ist von
gleicher Beschaffenheit, und wird, von der
Gestalt der Geschwulst,

Myocephalon genennet.

CXLVIII.

Die dritte Art der Geschwulst heißt, von
ihrer Gestalt,

Helos.

CXLIX.

Die vierte Art der Geschwulst wird endlich,
ebenfalls von ihrer Gestalt,

Melon genennet.

CAPUT XXI.

*Morbi in quibus humoris crystal-
lini volumen minuitur.*

CL.

Voluminis humoris crystallini dimi-
nutio et pelluciditatis ejusdem ja-
ctura decem diversis concipitur modis,
qui singuli, ratione nexus, formæ et
coloris, maxime inter se discrepant, et
quadruplici ordine a nobis proponen-
tur.

Morbus primi ordinis prior est di-
minutio voluminis et infuscatio humo-
ris crystallini, salva tamen capsulæ ejus
pelluciditate. Crystalli superficies ante-
rior in hoc morbo plana, lævaque, et
color cæruleus apparet. Dicitur

Metakinesis, vel *Opacitas cærulea et æqualis*, et
Cataracta 1. Spec.

CLI. In

Ein u. zwanzigstes Kapitel.

Die Krankheiten, in welchen die
Größe der krystallinen Feuchtigkeit
vermindert wird.

CL.

Die Verminderung der Größe der krystalle-
nen Feuchtigkeit, und der Verlust ihrer
Durchsichtigkeit kann auf zehnerley verschie-
dene Arten, nach Verschiedenheit des Zusam-
menhanges der Theile, und der Gestalt und
Farbe des Ganzen, erfolgen, und soll von uns
in vier Ordnungen betrachtet werden.

Die erste Krankheit der ersten Ordnung ist
eine Verminderung und Verdunkelung der
krystallinen Feuchtigkeit, woben ihr Behältniß
seine Durchsichtigkeit behält. In dieser
Krankheit ist die vordere Fläche der krystalle-
nen Feuchtigkeit gleich und eben, und die Farbe
himmelblau. Sie heißt:

Metakinesis, oder *Opacitas cærulea et æqualis*,
und *Cataracta* erster Art.

2

CLI. In

CLI.

In alio morbo humoris crystallini non solum peripheria et volumen ejus magis quam in præcedente diminuuntur, majorque inter pupillam et crystallum distantia intercedit, sed etiam opacitas ejus inæqualior est, et color crystalli unionum colori similis deprehenditur, salva capsulæ pelluciditate. Dicitur hic morbus

Metakinesis 2. Spec. vel Opacitas polita coloris margaritæ, et Cataracta 2. Spec.

CLII.

Morbus præcedenti similis, in quo humor crystallinus, in capsula pellucida inclusus, magis quam in ullo alio diminuitur, et opacitas in parte anteriore multo inæqualior atque coloris fusci deprehenditur; vocatur

Metakinesis 3. Spec. vel Opacitas fusca et inæqualis, et Cataracta 3. Spec.

CLIII.

Ordinis secundi quidam morbus humoris crystallini, eadem diminutione voluminis et pelluciditate capsulæ ejus, in eo a præcedentibus differt, ut humoris crystallini volumen adeo parvum sit, ut luminis radiis per partem bulbi maximam transeuntibus minime obstet. Figura ejus fere rotunda apparet, et crystallus, ob mutationem continuam axeos oculi, perpetuo circumagi videtur. In hoc morbo organum visus immediatum objectorum imagines plane non sentit. Vocatur

Katastasia, et Opacitas mobilis, vel Cataracta 4. Spec.

CLI.

In einer andern Krankheit der Krystalllinse wird nicht allein ihr Umfang und ihre Größe mehr, als in der vorhergehenden, vermindert, sondern es bleibt auch zwischen dem Sterne und Krystalle ein größerer Raum; die Dunkelheit des letztern ist ungleicher, seine Farbe perlgrau, und dabey behält das Verhältniß desselben seine Durchsichtigkeit. Diese Krankheit heißet

Metakinesis zwoter Art, oder Opacitas polita coloris margaritæ, und Cataracta zwoter Art.

CLII.

Eine ähnliche Krankheit, worinn die krystallene Feuchtigkeit in ihrem durchsichtigen Verhältnisse mehr, als in irgend einer andern, vermindert, die Dunkelheit in ihrem vordern Theile viel ungleicher, und von dunkler, brauner Farbe ist, heißet

Metakinesis dritter Art, oder Opacitas fusca et inæqualis, und Cataracta dritter Art.

CLIII.

Eine Krankheit der Krystalllinse von der zwoten Ordnung, von einerley Verminderung ihrer Größe und Durchsichtigkeit ihres Verhältnisses, worinn aber die Krystalllinse so klein ist, daß sie das Durchfallen der Lichtstrahlen durch den größten Theil des Auges nicht hindert, ihre Gestalt beynahe rund, und sie wegen der beständigen Veränderung der Augenaxe in unaufhörlicher Bewegung zu seyn scheint, und das unmittelbare Werkzeug des Sehens die Gegenstände gar nicht empfindet, heißet

Katastasia und Opacitas mobilis, oder Cataracta vierter Art.

TABULA P.

CLIV.

Alia humoris crystallini mira diminutio cum insensibilitate oculi, salvaque capsula pelluciditate, qua crystallus, volumine minore quam in praecedente morbo, eundem semper situm post partem inferiorem pupillae servat, dicitur

Atrophia 1. Spec. et Opacitas vel Cataracta 5. Spec.

CLV.

Alius morbus ejusdem ordinis, in quo crystalli volumen diminutum, oculus insensibilis, et crystallus durior et opacior quam in antecedente deprehenditur, et capsula, eaque opaca, cum partibus quibusdam pupillae tota concreta est, dicitur

Atrophia 2. Spec. et Opacitas lapidosa, vel Cataracta 6. Spec.

CLVI.

Ordinis tertii horum morborum character est diminutio voluminis lentis crystallinae, nonnumquam cum solutione continui in omnibus aut quibusdam ejus partibus conjuncta. Hujus prima species est ejusmodi humoris crystallini perturbatio, qua post factam a capsula separationem, lactis coaguli colorem refert, pupilla vero mobilis, oculus sensibilis, et capsula, cujus figura plane non, diameter vero vix mutatus est, pellucida permanet; et vocatur

Aichimosis 1. Spec. et Opacitas lactea, vel Cataracta 7. Spec.

CLVII. A.

Die Tabelle P.

CLIV.

Eine andre sehr starke Verkleinerung der Krystalllinse und Unempfindlichkeit des Auges, wobei das Verhältniß derselben durchsichtig bleibt, und der Krystall, der noch kleiner ist, als in der vorhergehenden Krankheit, hinter dem untern Theile des Sterns beständig einerley Lage behält, heißt

Atrophia erster Art, und Opacitas oder Cataracta fünfter Art.

CLV.

Eine andre Krankheit von eben der Ordnung, worinn der Krystall verkleinert, und härter und undurchsichtiger, als in der vorhergehenden, das Auge aber unempfindlich, das Verhältniß verdunkelt, und mit einigen Theilen des Sterns ganz verwachsen ist, heißt

Atrophia zweiter Art, und Opacitas lapidosa, oder Cataracta sechster Art.

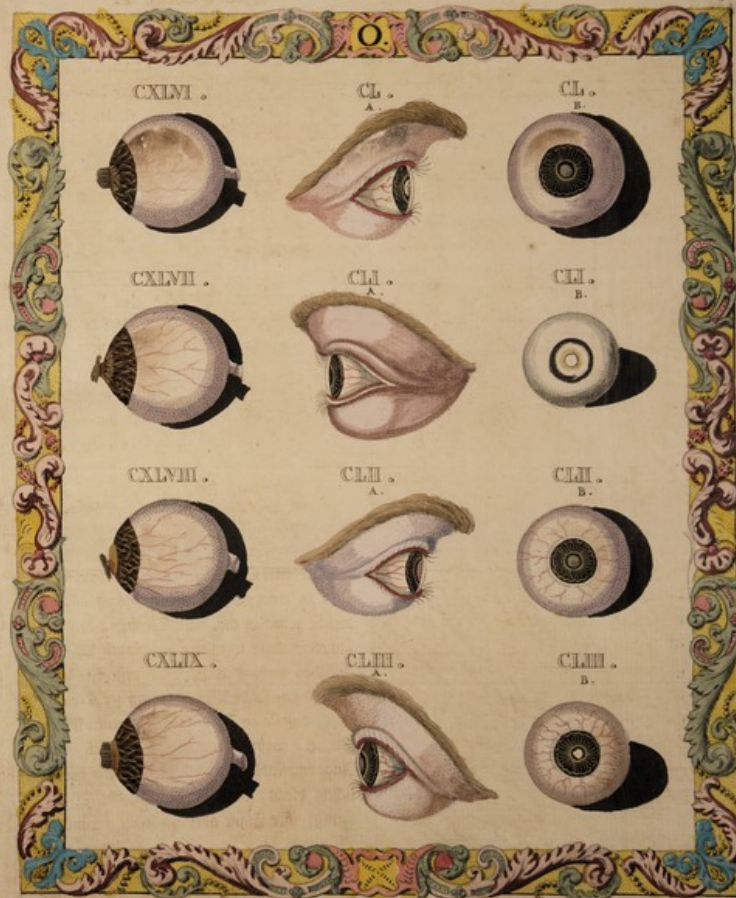
CLVI.

Die dritte Ordnung dieser Krankheiten besteht in einer Verkleinerung des Krystalls, welche zuweilen mit einer Trennung des Zusammenhanges in allen oder einigen Theilen desselben verbunden ist. Die erste Art hiervon ist eine solche Verdunkelung der Krystalllinse, daß sie an Farbe der geronnenen Milch gleicht, wobei der Stern beweglich, das Auge empfindlich, das Verhältniß aber durchsichtig bleibt, obgleich ihr Durchmesser ein wenig, ihre Figur aber gar nicht verändert ist, und heißt

Aichimosis erster Art, und Opacitas lactea, oder Cataracta siebenter Art.

B

CLVII. Die



CLVII.

Altera hujus ordinis species morborum lentis crystallinae est ejusmodi ipsius perturbatio, qua, post separatam capsulam, crystallus cremoris lactis spissi colorem refert, capsula vero pellucida, figura et diametro ad sensum non imminuta, organum visus immediatum legitime comparatum, et pupilla mobilis permanet. Vocatur

Aichicinos 2. Spec. et Opacitas lactea, vel Cataracta 8. Spec.

CLVIII.

Ordinis quarti horum morborum species prima est ejusmodi humoris crystallini imminutio et perturbatio, qua puris colorem lividum refert, organum visus immediatum illaesus, pupillae mobilitas salva, capsulae figura non mutata, diameter ejus vix decurtatus, ipsa autem opaca deprehenditur. In alio hujus morbi statu crystallus adeo immutata est, ut, capsula aperta, consistentiae et qualitatis sevi durioris, et coloris, quam in statu antea descripto, obscurioris sit. In hoc casu pupilla immota manet, interdum etiam formam mutat, diameter vero decurtatus, et tota ejus circumferentia cum capsula crystalli concreta deprehenditur. Hic morbus dicitur

Empyosis et Opacitas flava, vel Cataracta 9. Spec.

CLIX.

Imminutio tandem crystallini humoris, qua cohaesio plurimarum vel omnium
ejus

CLVII.

Die andre Art besteht in einer solchen Verdunkelung des Krystalls, daß er, bey der Eröffnung seines Behältnisses, dickem Milchrahme gleicht, der Gestalt und dem Durchmesser nach unmerklich verändert ist, und wobey das unmittelbare Werkzeug des Gesichts unbeschädiget, der Stern auch beweglich ist, und heißt

Aichicinos zwoter Art, und Opacitas lactea, oder Cataracta achter Art.

CLVIII.

Die erste Art aus der vierten Ordnung dieser Krankheiten ist eine solche Verkleinerung und Verdunkelung des Krystalls, wobey er dickem Eiter an Farbe gleicht, das Werkzeug des Sehens unverletzt, der Stern beweglich, die Gestalt des Behältnisses unverändert, der Durchmesser desselben aber ein wenig verkürzt, und dessen Substanz undurchsichtig ist. In einem andern Zustande dieser Krankheit gleicht der Krystall, bey Eröffnung des Behältnisses, einem harten Unschlitt, und ist von etwas dunklerer Farbe, als im ersten Zustande. In diesem Falle bleibt der Stern unbeweglich, verändert auch zuweilen die Gestalt; sein Durchmesser wird kürzer, und sein ganzer Umkreis wächst mit dem Behältnisse des Krystalls zusammen. Diese Krankheit heißt

Empyosis und Opacitas flava, oder Cataracta neunter Art.

CLIX.

Eine Verkleinerung des Krystalls und Veränderung des Zusammenhanges aller oder seiner

ejus partium mutatur, et quæ interdum cum ipsis infantibus nascitur, interdum paucis a nativitate mensibus ipsis accidere solet, in eo a reliquis differt, ut crystallini humoris diameter ad sensum vix decurtatus, nec figura immutata sit, capsula pellucida, organum visus immediatum illatum et pupilla mobilis maneat. Color autem humoris crystallini albescit, prætereaque certis distantis sæpius maculae diversæ, exiguæ, inæquales, cineræ in eo observantur. Hic morbus dicitur

Biaplasia, vel Opacitas alba cum maculis glaucis, et Cataracta 10. Spec.

seiner meisten Theile, die oft mit den Kindern zugleich geboren wird, oft auch wenig Monate nach der Geburt sich äußert, wobei der Durchmesser des Krystalls wenig verkürzt, auch seine Figur wenig verändert, das Verhältniß durchsichtig, das Werkzeug des Gesichtes unverletzt, und der Stern beweglich, die Farbe des Krystalls weißlich ist, und öfters in gewissen Weiten verschiedene kleine, ungleiche, graue Flecken darinn gesehen werden, heißt

Biaplasia, oder Opacitas alba cum maculis glaucis, und Cataracta zehnter Art.

CAPUT XXII.

Morbi, in quibus lentis crystallinæ Volumen augetur.

TABULA Q.

CLX.

Morborum humoris crystallini tres dantur species distinctæ, in quibus ipse, æque ac capsula, totus æqualiter opacus, in diametro auctus, forma autem non mutatus, et non nisi gradu opacitatis et coloris distinctus observatur. In statu extremo organum visus immediatum nulla gaudet luminis sensatione, et pupilla dilatata atque immobilis apparet. Horum morborum prima species, in maximo suo gradu comprehendit opacitatem humoris crystallini, et diametri ejus augmentum tantum, ut totam cameram posteriorem humo-

Zwey u. zwanzigstes Caput.

Die Krankheiten, worinn sich die Krystalllinse vergrößert.

Die Tabelle Q.

CLX.

Es giebt dreyerley verschiedene Arten von Krankheiten der Krystalllinse, worinn sie, nebst ihrem Verhältnisse, ganz und gleich dunkel, im Durchmesser vergrößert, der Gestalt nach unverändert, und bloß den Graden der Dunkelheit und Farbe nach verschieden ist, wobei im höchsten Grade des Uebels das Werkzeug des Gesichtes das Licht nicht empfindet, und der Stern erweitert und unbeweglich ist. Die erste Art dieser Krankheiten ist in ihrem höchsten Grade mit einer Verdunkelung des Krystalls und einer solchen Vergrößerung seines Durchmessers begleitet, daß er die ganze hintere Kammer der wässerigen Feuchtigkeit

S 2

erfüllt,



humoris aquei repleat, pupillam, quæ immobilis et dilatata est, immediate tangat, et omnem radiorum lucis sensum impediat. In hoc morbo superficies humoris crystallini læva est, et color ejus cæruleus. Dicitur

Glaucoma 1. Spec.

CLXI.

Similis morbus humoris crystallini aucti, et plane opaci, æque ac capsula, in tanto ipsius consistit augmento, ut non solum humoris aquei cameram posteriorem impleat, sed etiam pupillam, corneam versus, elevet, imo perforet nonnumquam, et simul totam cameram anteriorem humoris aquei repleat; in progressu morbi autem, colorem cæruleum albo mixtum, et in statu extremo gryseum vel succinatum, raro autem cæsum, sæpius colorem ex his omnibus confuse mixtum referat; dicitur

Glaucoma 2. Spec.

CLXII.

Humoris crystallini aucti, ejusque ut et capsulæ opacitatis species tertia, in eo tantum ab antecedentibus differt, ut in extremo ejus gradu partes humoris crystallini anteriores pupillam penetrent, et utramque aquei humoris repleant cameram, atque humor crystallinus coloris Thalassici diversas species referat. Dicitur

Glaucoma 3. Spec.

erfüllet, den Stern, der unbeweglich erweitert ist, unmittelbar berührt, und das Einfallen aller Lichtstrahlen verhindert. In dieser Krankheit ist die Oberfläche des Krystalls glatt, und seine Farbe himmelblau. Sie heißt

Glaucoma erster Art.

CLXI.

Eine ähnliche Krankheit, worinn der Krystall, nebst seinem Behältnisse, vergrößert und ganz dunkel ist, ist von einer solchen Beschaffenheit, daß der Krystall nicht allein die hintere Kammer der wässerigen Feuchtigkeit anfüllet, sondern auch den Stern gegen die Hornhaut erhebet, ja gar zuweilen durchdringet, und die ganze vordere Kammer der wässerigen Feuchtigkeit mit ausfüllet. Im Fortgange der Krankheit ist der Krystall blau, mit weiß vermischt, im höchsten Grade aber grau, oder bernsteinfarbig, selten dunkelblau, gemeinlich aber aus allen diesen Farben zusammen gemischt. Sie heißt

Glaucoma zwoter Art.

CLXII.

Die dritte Art der Vergrößerung und Verdunkelung des Krystalls und seines Behältnisses ist nur darinn von den vorigen verschieden, daß in ihrem höchsten Grade die vordern Theile des Krystalls durch den Stern durchdringen, und beyde Kammern der wässerigen Feuchtigkeit ausfüllen, wobey er an Farbe den verschiedenen Arten des Meergrünen gleichet. Sie heißt

Glaucoma dritter Art.

CAPUT XXIII.

Morbi organi visus immediati, nimirum tunicae retinae, choroideae, Uvae et nervi optici, in quorum extremo gradu oculus omni luminis sensu privatur, et pupilla immobilis est.

Omnes hi morbi induas diversas classes dividi possunt, quarum prior omnes illos sub se comprehendit, in quorum progressu pupilla motu suo sensim privatur, in gradu extremo autem absolute immobilis deprehenditur; posterior vero illorum censum constituit, in quibus mobilitas pupillae salva manet. Morborum, in quibus immobilitas pupillae a mutatione in vasis sanguineis nervi optici et circa eundem, oritur, duae numerantur species, quarum prima comprehendit illos, quibus nulla in bulbo oculi et axi ejus mutatio sensibilis praecedit aut succedit.

CLXIII.

Hujus speciei morbus primus consistit in praeternaturali organi visus immediati amborum oculorum constitutione, in cujus gradu extremo oculus omni luminis sensu orbatus, pupilla dilatata et immobilis conspicitur, in minori autem gradu et morbi progressu maculae nigrae mobiles, instar muscarum volitantium, ante oculos versantur, visus sensim deletur, et pupilla, sine omni dolore vel antecedente vel subsequente, immobilis redditur. Dicitur hic morbus

Antracosis, Amaurosis et Gutta serena 1. Spec.

CLXIV. Se-

Dren u. zwanzigstes Kapit.

Die Krankheiten des unmittelbaren Werkzeugs des Gesichts, des netzhörnigen, des Adernhäutgens, des Traubenhäutgens und des Gesichtsnerven, in deren höchstem Grade das Auge alle Empfindung des Lichts, und der Stern seine Bewegung verlieret.

Alle diese Krankheiten lassen sich in zwei verschiedene Klassen einteilen. Die erste enthält diejenigen, in deren Fortgange der Stern seine Bewegung nach und nach, im höchsten Grade aber gänzlich verlieret. Die andre enthält die Krankheiten, worinn der Stern beweglich bleibt. Es giebt zwei Arten der Krankheiten, worinn die Unbeweglichkeit des Sterns von einer Veränderung in den Blutgefäßen des Sehnerven, und um ihn herum, herrühret, und die erste derselben begreift die Krankheiten unter sich, die weder vdr noch nachher mit einer merklichen Veränderung des Augapfels und seiner Ase verbunden sind.

CLXIII.

Die erste Krankheit von dieser Art besteht in einer solchen Beschaffenheit des Werkzeuges des Gesichts beyder Augen, in deren höchstem Grade das Auge kein Licht empfindet, und der Stern unbeweglich erweitert ist, in deren geringerm Grade aber und in ihrem Fortgange schwarze bewegliche Flecken und fliegende Mücken vor den Augen schweben, das Gesicht nach und nach verlohren geht, und der Stern ohne allen vorhergehenden oder nachfolgenden Schmerz unbeweglich wird. Diese Krankheit heißet

Antracosis, Amaurosis und Gutta serena erster Art.

2

CLXIV. Die

CLXIV.

Secundus hujus speciei morbus, pariter ac prior, ambos infestat oculos, sensim et absque dolore oritur, et visus, mobilitatisque pupillæ, facta jactura, cessat. In hoc morbo nervi, in oculo sano ad fibras, quæ pupillam contrahunt et dilatant, tendentes, mox ita afficiuntur, ut, in progressu ejus, pupilla ad eum diametrum usque contrahi non possit, ad quem a certo luminis gradu dilatari potest; in gradu extremo autem plane immobilis, et magis quam in morbo antea nominato, dilatata observetur, quamquam in hoc muscæ volitantes non videantur. Hic morbus dicitur

Mydriasis, Amaurosis et Gutta serena 2. Spec.

CLXV.

Morbus tertius ejusdem speciei, ratione diametri pupillæ secundo contrarius, cæteroquin ejusdem ac ille indolis observatur. Hic enim nervi fibrarum, pupillæ diametrum elongantium, ita afficiuntur, ut in morbi progressu pupilla ea ratione, qua a certo luminis gradu contrahitur, dilatari non possit; in extremo autem gradu plane immobilis et in diametro minor observetur, quam in statu naturali. Hic morbus dicitur

Phthisis, Amaurosis et Gutta serena 3. Spec.

CLXVI.

Quartus hujus speciei morbus itidem utramque oculorum aciem, eo tamen discrimi-

CLXIV.

Die andre Krankheit dieser Art betrifft, wie die erste, beyde Augen nach und nach, und ohne Schmerz, und hört erst nach dem Verluste des Gesichts und der Beweglichkeit des Sterns auf. In dieser Krankheit werden alsobald die zu den Fäsergen, welche den Stern zusammenziehen und erweitern, hinlaufenden Nerven dergestalt angegriffen, daß der Stern, im Fortgange der Krankheit, nicht bis auf den Durchmesser zusammengezogen werden kann, als wie er sich von einem gewissen Grade des Lichts erweitert, im höchsten Grade aber ganz unbeweglich, und mehr, als in der vorhergehenden Krankheit, erweitert bleibt. Doch sieht in dieser das Auge keine fliegende Mücken. Sie heißt

Mydriasis, Amaurosis und Gutta serena zweyter Art.

CLXV.

Die dritte Krankheit dieser Art ist, in Absicht des Durchmessers des Sterns, der zweyten entgegen gesetzt; sonst aber von eben der Art. Denn hier werden die Nerven, welche den Durchmesser des Sterns verlängern, dergestalt angegriffen, daß im Fortgange der Krankheit derselbe sich nicht bis auf eben den Durchmesser ausdehnen kann, als wie er sich in einem gewissen Grade des Lichts zusammenziehet: im höchsten Grade aber ist er ganz unbeweglich, und im Durchmesser unnatürlich klein. Diese Krankheit heißt

Phthisis, Amaurosis und Gutta serena dritter Art.

CLXVI.

Die vierte Krankheit dieser Art betrifft auch beyde Augen, doch mit dem Unterschiede, daß hier

discrimine infestat, ut in hoc visus non paulatim sed subito pereat, et omnia illa symptomata, quæ gradum extremum antecedentis morbi comitabantur, sine ullo signo prægresso accidunt. Pupilla hic quoque immobilis et præter naturam magna observatur. Dicitur

Scotodinia, Amaurosis et Gutta serena 4. Spec.

Secunda horum morborum species illos comprehendit, quibus in oculi bulbo et axi signa, notabili gradu conspicua, præcedunt aut succedunt, et quemadmodum, in antecedentibus morbis visus vel sensum vel subito sine dolore deletur, ita in his iisdem modis, ac cum doloribus, perit.

CLXVII.

Horum morborum primus ea est organi visus immediati affectio præternaturalis, quæ sæpe a vulnere nervorum, iridi et uveæ inservientium, in linea horizontali, vel circa illam, bulbo oculi illato, ortum trahit. In progressu hujus morbi æger conqueritur de doloribus vehementissimis in fundo bulbi et certa capitis parte, tamdiu perdurantibus, donec omnis luminis sensus cesset. Post inflammationem oculi pupilla immota permanet, et diameter altero tanto major, quam in statu naturali, deprehenditur. Dicitur

Aporexis, Amaurosis et Gutta serena 5. Spec.

CLXVIII.

Secundus secundæ speciei morbus, utrique interdum oculo communis, non

hier das Gesicht nicht nach und nach, sondern auf einmal verlohren geht, und alle Zufälle, welche den höchsten Grad der vorhergehenden Krankheit begleiteten, hier ohne einiges vorhergegangenes Zeichen einbrechen. Der Stern ist unbeweglich und unnatürlich groß. Diese Krankheit heißt

Scotodinia, Amaurosis und Gutta serena vierter Art.

Die andre Art dieser Krankheiten begreift diejenigen unter sich, mit welchen vor oder nachher deutliche Kennzeichen im Augapfel und dessen Ase verbunden sind; und gleichwie in jenen das Sehen entweder nach und nach, oder plötzlich, ohne Schmerzen verlohren geht, so erfolgt allhier dieser Verlust des Gesichts ebenfalls entweder nach und nach, oder plötzlich; aber mit Schmerzen.

CLXVII.

Die erste dieser Krankheiten entsteht oft von einer Verwundung der Nerven, welche den Regenbogen und das Traubenhäutlein bewegen, die der Augapfel entweder in der Horizontallinie oder in der Gegend derselben empfängt. Im Fortgange dieser Krankheit klagt der Kranke über heftige Schmerzen im Grunde des Auges und in einem gewissen Theile des Haupts, die so lange anhalten, bis das Auge kein Licht mehr empfindet. Wenn die Entzündung des Auges vorüber ist, bleibt der Stern, im Durchmesser noch einmal so groß, als im gewöhnlichen Zustande, unbeweglich. Diese Krankheit heißt

Aporexis, Amaurosis und Gutta serena fünfter Art.

CLXVIII.

Die zwote Krankheit der andern Art ist zuweilen beyden Augen gemein, und rührt von keiner

non a læsione, sed perenni inflammatione oculi ortus, in progressu suo visus obnubilationem et pupillæ, cujus diameter simul decurtatur, formaque perit, immobilitatem affert. Quodsi inflammatio nulla adsit; oculus insensibilis et pupilla coarctata, immobilis et irregularis apparet. Dicitur

Symptosis, Amaurosis et Gutta Serena 6. Spec.

CLXIX.

Sensibilitatis oculi privatio subitanea, ab ictu, corneæ inflicto, et nervos organi visus immediati comprimente, cum pupillæ immobilitate et diametri ejus augmento duplo majori quam in statu naturali, dolore parvo, et inflammatione exigua, conjuncta; dicitur

Platicorasis 1. Spec. Amaurosis et Gutta Serena 7. Spec.

CLXX.

Sensibilitatis oculi privatio, a congestionem sanguinis versus oculi globum, in glaucomate, ex humoris crystallini augmento nato, ultimum hujus speciei et totius classis constituit morbum, in cujus progressu dolor intensus in fundo oculi et parte quadam capitis tamdiu sentitur, donec, a diametri humoris crystallini augmento, et perdurante plethora, nervi organi visus immediati omnem amiserint sensibilitatem: quo tempore humoris crystallini augmentum in axi oculi observatur, et pupilla, diametro naturali duplo majore facta, immobilis permanet. Dicitur hic morbus

Platicorasis 2. Spec. Amaurosis et Gutta Serena 8. Spec.

keiner Verletzung, sondern von einer langen Entzündung des Auges her; im Fortgange wird das Gesicht trüber, und der Stern im Durchmesser kleiner, ungestalt und unbeweglich. Wenn keine Entzündung zugegen ist, so ist das Auge unempfindlich, der Stern zusammengezogen, unbeweglich und unförmlich. Diese Krankheit heißt

Symptosis, Amaurosis u. Gutta Serena sechst. Art.

CLXIX.

Ein schneller Verlust des Gesichtes von einem auf die Hornhaut empfangenen Schläge, wovon die Nerven des unmittelbaren Werkzeugs des Gesichtes gedrückt werden, und der mit einer Unbeweglichkeit des Sterns, der zweimal größer, als in natürlichem Zustande, ist, mit einigem Schmerze und einer kleinen Entzündung verbunden ist, heißt

Platicorasis erster Art, Amaurosis und Gutta Serena siebenter Art.

CLXX.

Der Verlust des Gesichtes von einer Anhäufung des Bluts im Augapfel beim Glaucoma, das von der Vergrößerung der Krystalllinse herrührt, ist die letzte Krankheit dieser Art und dieser ganzen Klasse, in deren Fortgange im Grunde des Auges und einem gewissen Theile des Haupts ein heftiger Schmerz so lange wüthet, bis das unmittelbare Werkzeug des Gesichtes von der Vergrößerung der Krystalllinse bey fortdauernder Anhäufung des Bluts alle Empfindlichkeit der Nerven verliert, da man dann die Vergrößerung des Krystalls in der Augenare sehen kann, und der Stern, der zweimal so groß, als natürlich, ist, unbeweglich bleibt. Diese Krankheit heißt

Platicorasis zwoter Art, Amaurosis und Gutta Serena achter Art.

Sequi-

Mun.

Sequitur jam secunda morborum classis, continens illos, quos, pupillæ mobilitate integra, vitium cerebri aut partis ejus gignit. Hujus classis quatuor numerantur species.

CLXXI.

Primæ speciei morbus quidam, consistit in ejusmodi affectione præternaturali organi visus immediati utriusque oculorum aciei, qua oculi post febrem quandam sensu suo privantur, pupilla vero mobilitate sua gaudet, et dicitur

Thlephs 1. Spec. Amaurosis et Gutta serena 9. Spec.

TABULA R.

CLXXII.

Ejusdem speciei morbus est vitium quoddam in organo visus immediato unius tantum oculi, a febre relictum, quo oculus visu privatur. Si in hoc morbo oculus uterque lumini opponatur, notandum est, morbo si pupillam eosdem motus, eadem celeritate, atque oculi sani pupillam exercere, et, clauso oculo sano, morbo si pupillam a confectis luminis gradibus paulatim duplo latius dilatari. Hac ratione pupilla in omnibus luminis gradibus immota permanet, usque dum sanus oculus denuo lumini exponatur, quo tempore pupilla morbosa eadem celeritate, qua antea dilatabatur, cōsue se contrahit, quousque eundem, quem sana pupilla habet, diametrum denuo obtineat. Hic morbus dicitur

Thlephs 2. Spec. vel Amaurosis et Gutta serena 10. Spec.

CLXXIII. Ter-

Nunmehr folget die zweite Klasse der Krankheiten, so diejenigen in sich faßt, welche von einem Fehler des Sehens oder eines Theils desselben entstehen, und wobey der Stern seine Bewegung behält. Zu dieser Klasse gehören vier Arten.

CLXXI.

Eine Krankheit der ersten Art besteht in einem Verluste der Empfindung beyder Augen, nach einem Fieber, wobey der Stern seine Beweglichkeit behält. Diese Krankheit nennet man

Thlephs erster Art, Amaurosis und Gutta serena neunter Art.

Die Tabelle R.

CLXXII.

Eine Krankheit von eben der Art, da nach einem Fieber nur ein Auge erblindet, hat das Besondere, daß, wenn man beyde Augen gegen das Licht stellt, der Stern des kranken eben die Bewegungen mit eben der Geschwindigkeit verrichtet, als der Stern des gesunden Auges, und daß, nach Verschließung des gesunden, der Stern des kranken bey den gewöhnlichen Graden des Lichts nach und nach doppelt zu weit wird. Auf diese Weise bleibt er bey allen Graden des Lichts unbeweglich, bis das gesunde Auge wieder geöffnet wird, da sich dann der kranke Stern mit eben der Geschwindigkeit, als er vorher erweitert wurde, bis so weit wieder zusammenzieht, bis er mit dem Sterne des gesunden Auges einerley Durchmesser hat. Dieses Uebel heißt

Thlephs zweoter Art, oder Amaurosis und Gutta serena zehnter Art.

CLXXIII. Die



CLXXIII.

Tertius hujus primæ speciei morbus, in eo ab antecedentibus differt, ut in progressu ejus certa capitis pars vehementer doleat, usque dum omnis oculi sensus extinctus sit; id quod in morbis præcedentibus non observatur. Hic morbus utrumque afficit oculum, et pupilla mobilis est. Dicitur

Ednia 1. Spec. vel Amaurosis et Gutta serena 11. Spec.

CLXXIV.

In quarto hujus speciei morbo unus tantum oculus afficitur, et dolor non in certa quadam capitis parte tantum, sed in ipso oculi fundo tamdiu sentitur, donec oculus sensu suo plane orbatus sit, mobilitate pupillæ salva. Hic morbus, qui oculum celerius visu privat, quam reliqui ejusdem speciei, dicitur

Ednia 2. Spec. sive Amaurosis et Gutta serena 12. Spec.

CLXXV.

Morborum ejusdem classis species altera, affectionem quamdam præternaturalem organi visus immediati, utrumque oculum infestantem, et a defectu sanguinis ortum trahentem, sub se comprehendit. Progressus hujus morbi eo promptius vel lentius absolvitur, quo celerius vel lentius sanguinis quantitas ultra modum imminuitur. Dolor nullus sentitur; oculus insensibilis, pupilla vero mobilis est. Hic morbus vocatur

Raticorialis 1. Spec. sive Amaurosis et Gutta serena 13. Spec.

CLXXVI. A-

CLXXIII.

Die dritte Krankheit dieser Art ist darinn von den vorigen verschieden, daß in ihrem Fortgange ein gewisser Theil des Hauptes sehr schmerzt, bis das Auge alle Empfindung verlohren hat, welches in keiner vorhergehenden Krankheit bemerkt wird. Dieses Uebel befällt beyde Augen, und der Stern bleibt beweglich. Es heißt

Ednia erster Art, oder Amaurosis und Gutta serena eilfter Art.

CLXXIV.

Die vierte Krankheit dieser Art betrifft nur ein Auge, und der Schmerz ist nicht nur in einem gewissen Theile des Hauptes, sondern er wüthet so lange im Grunde des Auges selbst, bis das Auge völlig erblindet, wobey doch der Stern seine Bewegung behält. Von dieser Krankheit erblindet das Auge geschwinde, als von andern dieser Art. Sie heißt

Ednia zwoter Art, oder Amaurosis und Gutta serena zwölfster Art.

CLXXV.

Die andre Art der Krankheiten dieser Klasse betrifft das Werkzeug des Gesichtes beyder Augen, und entsteht vom Mangel des Geblüts. Diese Krankheit nimmt desto schneller oder langsamer zu, je schneller oder langsamer das Blut unmaßig vermindert wird. Man empfindet dabey keinen Schmerz; das Auge ist unempfindlich, der Stern aber beweglich. Sie heißt

Raticorialis erster Art, oder Amaurosis und Gutta serena dreyzehnter Art.

CLXXVI. Eine

CLXXVI.

Alius ejusdem speciei morbus, unum tantum oculum infestat, a nimio sanguinis defectu, quemadmodum prior, et sine dolore, incipit, lentius tamen progreditur, et pupilla mobilis observatur. Dicitur

Raticorialis 2. Spec. sive *Amaurosis* et *Gutta serena* 14. Spec.

CLXXVII.

Similis morbus a sanguinis defectu, subito occaecans, hinc ab antecedentibus, lentiori gradu visum laedentibus, diversus, pupilla mobili permanente, dicitur

Raticorialis 3. Spec. sive *Amaurosis* et *Gutta serena* 15. Spec.

CLXXVIII.

Tertiae speciei morbus organi visus immediati, utriusque oculi sensum, salvo pupillae motu, modo a nativitate vel paullo post eandem expungens, dicitur

Paramptosis 1. Spec. sive *Amaurosis* et *Gutta serena* 16. Spec.

CLXXIX.

Idem morbus, connatus, unum tantummodo oculum infestans, dicitur

Paramptosis 2. Spec. sive *Amaurosis* et *Gutta serena* 17. Spec.

CLXXX.

Morbus organi visus immediati, utriusque oculi sensum, salvo pupillae motu, immediate post apoplexiae insultum, intercipiens, vocatur

Empyrodes 1. Spec. sive *Amaurosis* et *Gutta serena* 18. Spec.

CLXXXI. Idem

CLXXVI.

Eine andre Krankheit von eben der Art, die nur ein Auge befällt, und ebenfalls vom Mangel des Bluts herrühret, auch ohne Schmerz anfängt, aber langsamer zunimmt, und wobey der Stern beweglich bleibt, heißt

Raticorialis zwoter Art, oder *Amaurosis* und *Gutta serena* vierzehnter Art.

CLXXVII.

Eine ähnliche Krankheit vom Mangel des Bluts, die schnell blind macht, und hierinn von den vorigen verschieden ist, wobey auch der Stern beweglich bleibt, heißt

Raticorialis dritter Art, oder *Amaurosis* und *Gutta serena* funfzehnter Art.

CLXXVIII.

Eine Krankheit der dritten Art, worinn beyde Augen, der Beweglichkeit des Sterns ungeschadet, ihre Empfindung entweder schon bey der Geburt, oder kurz nachher, verlieren, heißt

Paramptosis erster Art, oder *Amaurosis* und *Gutta serena* sechzehnter Art.

CLXXIX.

Eben dieselbe angebörne Krankheit, wenn sie nur ein Auge betrifft, heißt

Paramptosis zwoter Art, oder *Amaurosis* und *Gutta serena* siebenzehnter Art.

CLXXX.

Wenn beyde Augen unmittelbar nach einem Schlagflusse die Empfindung verlieren, der Stern aber seine Bewegung behält; so heißt diese Krankheit

Empyrodes erster Art, oder *Amaurosis* und *Gutta serena* achtzehnter Art.

CLXXXI. Eben

CLXXXI.

Idem morbus, ab eadem causa, uno oculo tantum infestus, dicitur

Empyrodas 2. Spec. sive *Amaurosis* et *Gutta serena* 19. Spec.

CLXXXII.

Ultimus hujus speciei morbus est insensibilitas organi visus immediati, a cerebri hydrope orta, ambos oculos gradatim afficiens, salva manente pupillæ mobilitate. Dicitur

Pararosis, sive *Amaurosis* et *Gutta serena* 20. Spec.

CLXXXIII.

Quartæ speciei morbus organi visus immediati, utrique oculo infestus, ab ictu quodam, certæ capitis parti inflicto, in quadam cerebri parte sensim, vel cum vel sine dolore, oritur, oculos sensu eo citius privat, quo magis dolor urget, pupillæ mobilitatem autem non lædit. Vocatur

Helcosis 1. Spec. sive *Amaurosis* et *Gutta serena* 21. Spec.

TABULA S.

CLXXXIV.

Idem morbus, unum oculum tantum afficiens, dicitur

Helcosis 2. Spec. sive *Amaurosis* et *Gutta serena* 22. Spec.

CLXXXVI. Wenn

CLXXXI.

Eben dieselbe Krankheit von eben derselben Ursache heißt, wenn sie nur ein Auge betrifft,

Empyrodas zwoter Art, oder *Amaurosis* und *Gutta serena* neunzehnter Art.

CLXXXII.

Die letzte Krankheit dieser Art ist eine Unempfindlichkeit des unmittelbaren Werkzeuges des Gesichts, von der Wassersucht des Gehirns, die nach und nach beyde Augen betrifft, und wobey sich der Stern bewegt. Sie heißt

Pararosis, oder *Amaurosis* und *Gutta serena* zwanzigster Art.

CLXXXIII.

Eine Krankheit des unmittelbaren Werkzeuges des Gesichts von der vierten Art betrifft beyde Augen, und entsteht in einem gewissen Theile des Gehirns von einem auf den Kopf empfangenen Schläge. Je größer der Schmerz ist, desto eher verliert das Auge die Empfindung; aber der Stern behält seine Bewegung. Sie heißt

Helcosis erster Art, oder *Amaurosis* und *Gutta serena* ein und zwanzigster Art.

Die Tabelle S.

CLXXXIV.

Eben die Krankheit nur in einem Auge heißt

Helcosis zwoter Art, oder *Amaurosis* und *Gutta serena* zwey und zwanzigster Art.

CLXXXVI. Idem

CLXXXV.

Idem morbus ab eadem causa, oculorum unum vel alterum, non sensim, sed subito post ictum inflictum occaecans, salvo pupillae motu, dicitur

Helcosus 3. Spec. sive *Amaurosis* et *Gutta serena* 23. Spec.

CLXXXV.

Wenn eben dieselbe Krankheit von eben der Ursache ein oder das andere Auge nicht nach und nach, sondern gleich nach einem Schläge alsobald blendet, und der Stern seine Bewegung behält; so heißt sie

Helcosus dritter Art, oder *Amaurosis* und *Gutta serena* drey und zwanzigster Art.

CAPUT XXIV.

Morbi organi visus immediati, visum hebetantes.

CLXXXVI.

Omnes hi morbi tribus distinctis comprehenduntur speciebus, quarum prima illos exhibet, qui visum non omnino delent. Quorum primus est illa organi visus immediati affectio praeternaturalis, quo ob utrumque oculum certis ab axi distantis nonnulla corpuscula parva, irregularia, opaca, aequaliter sese moventia, versari videntur, quae numero, forma et diametro diversa, aequali distantia a se invicem remota sunt, eademque, ac axis, mutationes subeunt. In hoc morbo oculus interdum haec quidem corpuscula videt, objectorum tamen partes his interpositas perfecte distinguit; interdum objectorum interposita puncta confuse videntur, et tunc corpuscula, tam opacitate quam diametro, augentur ita, ut oculus puncta interposita objectorum in dies minus percipiat, tandemque objecta ipsa non amplius

Vier u. zwanzigstes Caput.

Die Krankheiten des unmittelbaren Werkzeugs des Gesichts, die das Gesicht schwächen.

CLXXXVI.

Alle diese Krankheiten gehören zu dreien verschiedenen Arten, deren erste diejenigen in sich begreift, wovon das Gesicht nicht gänzlich erblindet. In der ersten von diesen Krankheiten sieht man in gewissen Weiten verschiedene kleine unordentliche, dunkle Körper, die sich mit einander auf einerley Art bewegen, vor den Augen, die der Zahl, Gestalt und Größe nach verschieden, in gleicher Weite von einander entfernt sind, und mit der Augenaxe einerley Veränderungen leiden. Zuweilen sieht das Auge in dieser Krankheit diese dunkeln Körperchen, unterscheidet aber die dazwischen liegenden Theile der Gegenstände vollkommen; zuweilen sieht es dieselben undeutlich, und von der Zeit an werden die Körperchen um so viel größer und dunkler, daß das Auge die Zwischentheile der Gegenstände täglich weniger, und zuletzt die Gegenstände selbst gar nicht mehr unterscheiden kann. Diese Erscheinungen werden zuweilen



amplius animadvertat. Hæc phænomena quandoque ab infantia immutata observantur, quandoque autem certum visus usum concomitantur, sæpissime vero plenariam visus abolitionem sequuntur. Pupilla a consuetis luminis gradibus plus justo irregulariter contrahitur, a minoribus autem gradibus plus justo dilatatur. Vocatur hic morbus

Musca volitantes 1. Spec. sive *Debilitas visus*
1. Spec.

CLXXXVII.

Duo vel tria corpuscula, vel etiam sæpissime unicum tantum, in certa distantia ante oculi axin versantia, a morbo vel connato, vel a nimio et intensiori visus usu, ortum ducentia, his circumstantiis sese manifestant, ut ejusmodi corpusculum diametro suo non mutetur, forma incerta, variisque opacitatis et pelluciditatis gradibus præditum, et in centro suo maxime obscuratum videatur. Hoc corpusculum, quovis in morbo antecedente obvio latius est, interdum muscæ, interdum vero globi speciem præ se fert, et circa medium objectorum versari videtur. Rarius utrumque oculum offendit, et quia puncta ejusmodi corpusculis interposita perfecte distingui possunt, visus plenaria abolitio non pertimescenda est. Pupilla in hoc morbo plus justo dilatata deprehenditur, qui vocatur

Musca volitantes 2. Spec. sive *Debilitas visus*
2. Spec.

CLXXXVIII.

Alterius speciei primus organi visus immediati morbus, utrumque oculum, post

weilen von Kindheit, ohne sich zu verändern, gesehen; zuweilen folgen sie nach einem gewissen Gebrauche des Gesichts, und am öftersten geht ein völliger Verlust des Gesichts vorher. Der Stern zieht sich bey den gewöhnlichen Graden des Lichts unordentlich und zu stark zusammen; bey weniger Licht aber erweitert er sich zu viel. Diese Krankheit heißt

Musca volitantes erster Art, oder *Debilitas visus* erster Art.

CLXXXVII.

Es giebt zwey bis drey, mehrentheils aber nur ein Körperchen, das in gewisser Weite vor der Augenaxe schwebet, und entweder von einer angeborenen Krankheit des Auges, oder von der Anstrengung des Gesichts hergeleitet werden muß. Ein solcher Körper verändert sich im Durchmesser nicht, hat eine ungewisse Gestalt, und verschiedene Grade der Dunkelheit und Durchsichtigkeit, ist aber im Mittelpunkte am dunkelsten. Er ist breiter, als irgend einer in den vorigen Krankheiten, und sieht bald einer Fliege, bald einer Kugel ähnlich, und erscheint in der Mitte der Gegenstände. Man sieht ihn selten beyden Augen; und weil man die Gegenstände zwischen diesen Körpern vollkommen unterscheiden kann, so ist keine gänzliche Blindheit zu fürchten. Der Stern ist in dieser Krankheit zu sehr erweitert. Sie heißt

Musca volitantes zwoter Art, oder *Debilitas visus* zwoter Art.

CLXXXVIII.

Die erste Krankheit der andern Art ist beyden Augen, nach langem Lesen, oder nach sonst

post diuturnam lectionem, vel etiam visus quamcunque aliam intensiorem, ita afficiens, ut, apertis oculis, scintillæ igneæ videantur, quæ his clausis mox evanescent, visusque integritatem restituant; pupillæ diametro in lumine consueto minore, quam in ullo præcedente morbo, in lumine vero debiliore, præter naturam magno, dicitur

Antonia 1. Spec. sive Debilitas visus 3. Spec.

CLXXXIX.

Interdum post ejusmodi majorem visus intensiorem confusio quædam subitanea in objectis apperipitur, cui dolor quidam in fundo oculi antecedit, et quæ clausis aliquantisper oculis rursus evanescent, visumque restituit integrum. Eadem ratione oculi turbantur a radiis objectorum, quæ oculus in lumine consueto observare nititur, vel etiam a quocunque luminis gradu solito majore, ita quidem, ut æger vel claudere oculum, vel axin ejus ad locum, ex quo lux debilior pupillam afficit, dirigere cogatur. Dantur exempla, ubi statim ab initio lectionis, et post eam, litteræ confuse permixtæ videantur, et hinc legentes a lectione prohibeantur, quod etiam acu subtili nentibus, vel aliud quodcunque negotium, ejusmodi longam axeos oculi directionem certum versus objectum quoddam requirens, tractantibus, accidere solet.

Omnes hæ affectiones in diversis subjectis, pro irregularitate mutationum diametri pupillæ earundemque gradibus diversis,

sonst einem starken Gebrauche des Gesichts gemein. Man sieht bey offenen Augen Funken, die sich verlieren, so bald man sie verschließt, da man dann wieder gut sehen kann. Der Stern ist bey dem gewöhnlichen Lichte kleiner, als in irgend einer vorhergehenden Krankheit, bey schwächerem Lichte aber zu groß. Diese Krankheit heißt

Antonia erster Art, oder Debilitas visus dritter Art.

CLXXXIX.

Zuweilen sieht man, nach einer solchen Anstrengung des Gesichts, eine schnelle Verwirrung in dem, was man sieht, welches nach zuvor empfundenen Schmerze im Grunde des Auges erfolgt, und wieder nachläßt, wenn man die Augen ein wenig wieder geschlossen hat. Auf eben die Weise werden die Augen, wenn man sich bemühet, etwas bey den gewöhnlichen Graden des Lichts zu erkennen, oder wenn zu starkes Licht in das Auge strahlet, dergestalt beunruhiget, daß man sie entweder verschließen, oder die Art des Auges nach dem Orte hinrichten muß, von welchem schwächeres Licht durch den Stern fallen kann. Es giebt Beispiele, wo man gleich bey dem Anfange des Lesens, oder hernach, die Buchstaben unordentlich vermischet sieht, und deshalb vom Lesen abstecken muß. Ein Gleiches wiederfährt denen, die mit feinen Nadeln nähen, oder sonst etwas verrichten, das eine so lange Richtung der Augenaxe gegen einen gewissen Gegenstand erfordert.

Alle diese Zufälle sind bey verschiedenen Personen, nach der Unordnung der Veränderungen des Durchmessers des Sterns, und ihren

versis, et pro diversis luminis gradibus, a quibus dependent, diversæ observantur. Pupillæ diameter in hoc malo justo minor deprehenditur, et non nisi a minoribus luminis gradibus, insufficienter tamen, mutatur. Morbum vocamus

Antoniam 2. Spec. sive Debilitatem visus 4. Spec.

CXC.

Tertiæ speciei morbus quidam, veteribus maxime notus, et utrumque oculum male habens, est confusa objectorum tempore diurno repræsentatio, nocturno vero tempore ad radios lunæ eadem, ac sani oculi, visus perfectio, quæ dicitur

Nyctolopia, sive Debilitas visus 5. Speciei.

CXCI.

Visus e contrario nocturni ad lunæ radios imperfectio et confusio, diurni autem status integer, cum dilatatione pupillæ præter naturam, ad radios luminis consuetos, majore, dicitur

Hemeralopia et Debilitas visus 6. Spec.

CXCII.

Læsiō organi visus immediati, vel confusus radiorum luminis per pupillam transitus, ab inflammatione diuturna productus, ob quam oculus ægre, et omnia quasi per nebulam seu nubeculam videt, et in qua usus lentium perperam adhibetur, pupillæ autem motus plane integer manet, dicitur

Ampliyopia, sive Debilitas visus 7. Spec.

CXCIII. Ob-

verschiedenen Graden, und nach den verschiedenen Graden des Lichts, die dazu Ursache geben, verschieden. Der Durchmesser des Sterns ist in dieser Krankheit zu klein, und wird nur von geringern Graden des Lichts, wiewol doch nicht hinlänglich, verändert. Diese Krankheit heißt

Antonia zwoter Art, oder Debilitas visus vierter Art.

CXC.

Eine Krankheit der dritten Art, welche den Alten sehr bekannt gewesen, und beyde Augen betrifft, worinn man am Tage alles undeutlich, des Nachts aber beym Mondenlichte, wie ein andres gesundes Auge, deutlich sieht, heißt

Nyctolopia, oder Debilitas visus fünfter Art.

CXCI.

Eine Schwäche des Gesichts zur Nachtzeit bey Mondenscheine, hingegen am Tage die gehörige Vollkommenheit desselben, wobey der Stern im gewöhnlichen Lichte zu groß ist, heißt

Hemeralopia und Debilitas visus sechster Art.

CXCII.

Eine Krankheit des unmittelbaren Werkzeugs des Gesichts, oder ein unordentliches Durchfallen der Lichtstralen durch den Stern, nach einer langen Entzündung, weswegen der Kranke alles unvollkommen und gleichsam durch einen Nebel oder eine Wolke siehet, wobey der Gebrauch der Brillen nichts hilft, und der Stern beweglich bleibt, heißt

Ampliyopia, oder Debilitas visus siebenter Art.

CXCIII. Eine

CXCIII.

Objectorum confusa perceptio, febrem immediate excipiens, et per totam ægri vitam durans, lentium usu non corrigenda, cum pupillæ ad luminis consueti gradus nimia dilatatione, dicitur

Afcotomia, sive Debilitas visus 8. Spec.

CXCIV.

Similis utriusque oculi obnubilatio sensim succrescens, lentium usu non corrigenda, et pupilla, a nimia sanguinis jactura, itidem nimis dilatata,

Arates 1. Spec. sive Debilitas visus 9. Spec. dicitur.

CXCV.

Idem morbus unico tantum oculo infestus, dicitur

Arates 2. Spec. sive Debilitas visus 10. Spec.

TABULA T.

CXCVI.

Morbus præcedentibus similis, a sanguinis amissione nimia, non lento gradu, sed statim eandem excipiens, et plerumque per totam vitam durans, pupilla ad gradum lucis consuetum nimium dilatata, et iusto lentius se contrahente, dicitur

Rheis, sive Debilitas visus 11. Spec.

CXCIII.

Eine Verwirrung der Gegenstände des Auges, unmittelbar nach einem Fieber, die Zeit Lebens fortdauert, wobei die Brillen nichts helfen, und der Stern bey gewöhnlichem Lichte zu sehr erweitert ist, heißt

Afcotomia, oder Debilitas visus achter Art.

CXCIV.

Eine gleiche Unnubelung beyder Augen, die nach und nach zunimmt, mit den Brillen nicht gebessert wird, und wobei der Stern, von einem erlittenen allzu großen Verluste des Bluts, zu sehr erweitert ist, heißt

Arates erster Art, oder Debilitas visus neununter Art.

CXCV.

Wenn eben diese Krankheit nur ein Auge betrifft, heißt sie

Arates zweyter Art, oder Debilitas visus zehnster Art.

Die Tabelle T.

CXCVI.

Eine ähnliche Krankheit von allzu großem Verluste des Bluts, die nicht langsam, sondern alsobald darauf erfolgt, und Lebenslang dauert, und wobei der Stern bey gewöhnlichem Lichte zu weit ist, und sich langsamer, als gewöhnlich, zusammenzieht. Diese Krankheit heißt

Rheis, oder Debilitas visus eilfter Art.



CAPUT XXV.

*Morbi organi visus, in quibus
visus abolutus, sensus autem lucis
superstes est.*

CXCVII.

Hi morbi duabus classibus comprehen-
duntur; quarum prior absolvit quem-
dam, affectione præternaturali organi
visus immediati unius oculi vel con-
nata, vel paucis post nativitatem mensi-
bus contingente, qua oculus sensu lucis
quidem gaudet, visu autem privatur,
pupillæ motu integro permanente, nisi
quod, oculo sano clauso, dilatetur; qui
dicitur

Antoniadula.

CXCVIII.

Alius ejusdem classis morbus utrius-
que oculi, a vehementi in certa parte
capitis dolore ortus, qui visum sensim
delet, neque prius remittit, quam visus
omnis cesset, remanente tamen luminis
sensu, pupilla difformi et coarctata; di-
citur

Scotoma 1. Spec.

CXCIX.

Idem morbus unum tantum oculum
male habens, dicitur

Scotoma 2. Spec.

CC.

Morbus ejusdem speciei ab insultu
apoplectico ortus, lento gradu progre-
diens,

Fünf u. zwanzigstes Kapit.

Die Krankheiten des Werkzeuges
des Gesichts, worinn das Gesicht verlohr-
ren, aber die Empfindung des Lichts
noch übrig ist.

CXCVII.

Diese Krankheiten sind unter zweien Klas-
sen begriffen, unter deren erste eine ent-
weder angebohrne, oder bald nach der Geburt
entstehende Krankheit des Gesichtswerkzeuges
des einen Auges gehöret, worinn das Auge
zwar die Empfindung des Lichts, aber nicht
den Gebrauch des Gesichts hat, der Stern
seine Bewegung behält, aber doch erweitert
wird, so bald man das gute Auge verschließet.
Sie heißt

Antoniadula.

CXCVIII.

Eine andre Krankheit beider Augen, von
eben der Klasse, entsteht von einem heftigen
Hauptschmerze, welcher das Gesicht nach und
nach blendet, und nicht eher nachläßt, als bis
es ganz verlohren ist; wobey aber das Auge
die Empfindung des Lichts behält, und der
Stern unformlich und zusammengezogen ist.
Sie heißt

Scotoma erster Art.

CXCIX.

Eben dieselbe Krankheit, nur in einem
Auge, heißt

Scotoma zwoter Art.

CC.

Eine Krankheit dieser Art, die von einem
Schlagflusse entspringt, langsam zunimmt, und
mit

diens, et cum gravi dolore in capitis parte anteriore conjunctus, qui prius non cessat, nisi post plenariam visus abolitionem, superstite tamen luminis sensu, pupillæ diametro et forma mutatis, motuque non quidem plane, in pluribus tamen luminis gradibus impedito, dicitur

Araibdis 1. Spec.

CCI.

Idem morbus unico tantum oculo accidens, visumque breviori tempore delens, cum pupillæ deformitate, immobilitate, et coarctatione non adeo magna, quam in morbo præcedente, dicitur

Araibdis 2. Spec.

CCII.

Secundæ classis morbus organi visus immediati, utrumque lædens oculum, ortus a contusione cujusdam capitis partis, visum gradatim, et cum doloribus in contusa parte usque ad visus plenariam abolitionem continuis, minuens, salvo luminis sensu, pupillæ vero forma confusa et irregulari, diametro justo minore, imo interdum fere nullo; dicitur

Orphnodes 1. Spec.

CCIII.

Idem morbus, unum tantum oculum afficiens, visum citius hebetans, cum eadem luminis sensatione pupillæque mutatione ita quidem conjunctus, ut pupilla neque tam parva, neque adeo irregularis,

et

mit schweren Schmerzen im Vorderhaupte verbunden ist, welche nicht eher, als nach völliger Beraubung des Gesichts, nachlassen, woben aber die Empfindung des Lichts übrig bleibt, die Gestalt und Größe des Sterns verändert, und dessen Bewegung zwar nicht gänzlich, aber doch in den meisten Graden des Lichts gehindert wird, heißt

Araibdis erster Art.

CCI.

Eben dieselbe Krankheit nur in einem Auge, woben das Gesicht schneller verlohren geht, und der Stern weder so unformlich, noch unbeweglich, noch zusammengezogen ist, als in der vorhergehenden, heißt

Araibdis zwoter Art.

CCII.

Eine Krankheit beyder Augen, von der zweiten Klasse, die von einem Stosse des Hauptes herrühret, und woben das Gesicht nach und nach, bey einem Schmerze an dem gequetschten Theile des Hauptes, abnimmt, welcher nicht eher, als nach dessen gänzlichem Verluste, aufhört, da dann bloß die Empfindung des Lichts übrig bleibt, der Stern aber unformlich und unordentlich, ja so klein ist, daß man ihn zuweilen fast ganz verschlossen findet, heißt

Orphnodes erster Art.

CCIII.

Eben diese Krankheit nur in einem Auge, woben das Gesicht geschwinder verlohren geht, die Empfindung des Lichts und Veränderung des Sterns eben so, wie vorhin, bleibt, aber doch der Stern weder so klein, noch so unordentlich

D 2

et quandoque motus quidam valde exiguus in eadem observetur, dicitur

Orphnodes 2. Spec.

CCIV.

Morbus ejusdem fere indolis, unum tantum oculum, subito post ictum capiti inflatum, non vero, ut in antecedente, paullatim occaecans, diametro pupillae in omnibus luminis gradibus variabili quidem, sed justo semper majore, dicitur

Pichotes.

dentlich ist, ja zuweilen gar eine geringe Bewegung darinn bemerkt wird, heißt

Orphnodes zwoter Art.

CCIV.

Fast eben dergleichen Krankheit, womit nur ein Auge gleich nach einem Schläge auf's Haupt auf einmal, nicht aber, wie im vorigen Falle, nach und nach angegriffen wird, und der Durchmesser des Sterns bey allen Graden des Lichts zwar veränderlich, aber doch immer zu groß ist, heißt

Pichotes.

CAPUT XXVI.

Morbi toti globo communes.

Morborum totius globi oculi septem diversae sunt species, quarum prima eos comprehendit morbos, in quibus globus formam suam naturalem conservat.

CCV.

Humoris crystallini et vitrei commixtio, amborumque perturbatio, ab ictu quodam inflato orta, nervi optici sensibilitatem compressione delens, et interdum cum partium nonnullarum humoris crystallini per capsulam ejus in pupillam prurptione juncta, dicitur

Synchisis.

CCVI. Idem

Sechs u. zwanzigstes Kap.

Die Krankheiten, welche dem ganzen Augapfel gemein sind.

Es giebt sieben verschiedene Arten von Krankheiten, welche den ganzen Augapfel angehen, deren erste die Krankheiten in sich faßt, in welchen der Augapfel seine natürliche Gestalt behält.

CCV.

Eine Vermischung der krystallinen und gläsernen Feuchtigkeit, und zugleich eine Verdunkelung beyder nach einem Schläge, wovon der Sehnerv gedrückt wird, und seine Empfindlichkeit verlieret, zuweilen auch einige Theile der krystallinen Feuchtigkeit durch ihr Behältniß hindurch in die vordere Kammer dringen, heißt

Synchisis.

CCVI. Wenn

CCVI.

Idem morbus, a pure in partibus oculi internis collecto ortus,

Abfcessus vocatur.

Ad secundam speciem referuntur morbi, in quibus cornea figuram mutat, et magis vel minus elevata observatur.

CCVII.

Huc pertinet maxima centri corneae partis opacitas et elevatio irregularis, cum partium iridis et uvae, ad circumferentiam pupillae sitarum, disruptione et commixtione tali, ut priorum pressa et immediate sub corneae parte elevata reperiantur. Color huius opacitatis corneae aequae irregularis quam superficies ejus apparet, interim tamen sepiissime albus et vasis sanguineis cinctus existit. Hic morbus vocatur

Proptosis 1. Spec.

TABULA U.

CCVIII.

Morbus ejusdem naturae, eo tamen discriminare, ut omnes corneae partes irregulares et opacae, coloris mixti et plerumque albi reperiantur, et cornea adeo sit elevata, ut palpebrarum contactum impediat; iridis et uvae partibus eodem ut antea modo dilaceratis, mixtis, et adeo priorum pressis, ut immediate sub cornea elevata inveniantur: Dicitur

Proptosis 2. Spec.

Morbi

P

CCVI.

Wenn eben dieselbe Krankheit von Eiter in den innwendigen Theilen des Auges entsteht, so heißt sie

Abfcessus.

Zur zweiten Art gehören die Krankheiten, worinn die Hornhaut ihre Figur ändert, und mehr oder weniger in die Höhe tritt.

CCVII.

Hierher gehört eine Verdunkelung und ungleiche Erhöhung des größten Theils der Mitte der Hornhaut, nebst einer Zerreißung und solchen Vermischung der im Umfange des Sterns befindlichen Theile des Regenbogens und Traubenhäutleins, daß man sie vorn unmittelbar unter der erhöhten Hornhaut findet. Die Dunkelheit der Hornhaut ist von eben so irregulärer Farbe, als ihre Oberfläche irregulär ist; doch sieht sie mehrentheils weiß, und ist mit Blutgefäßen umgeben. Diese Krankheit heißt

Proptosis erster Art.

Die Tabelle U.

CCVIII.

Eine Krankheit von eben der Art, doch mit dem Unterschiede, daß alle Theile der Hornhaut irregulär und dunkel, von vermischter, mehrentheils weißer Farbe sind, und die Hornhaut so erhoben ist, daß sich die Augenlieder nicht berühren können; wobei zugleich die Theile des Regenbogens und Traubenhäutleins eben so, wie vorher, zerrißten, vermischten, und so vorwärts gedrückt sind, daß sie unmittelbar unter der erhöhten Hornhaut gefunden werden, heißt

Proptosis zweiter Art.

Die



Morbi tertiæ speciei ejus sunt indolis, ut totus oculi bulbus diametro auctus et in quibusdam partibus difformis deprehendatur.

CCIX.

Morbus hujus indolis est dilaceratio et elevatio irregularis unius vel plurium scleroticæ tunicæ, ad superiorem corneam sitæ, partium, hinc etiam omnium membrularum vicinarum, cum læsione et plenaria in gradu extremo nervi visus insensibilitate, superstitæ tamen naturali axeos oculi pelluciditate et pupillæ forma, quamquam motu suo privata et nimium dilatata sit. Vocatur hic morbus

Synkathesis 1. Spec.

CCX.

Ejusdem scleroticæ pars superior magna adeo elevata, ut tumor, quamvis palpebris reclusus, videri possit, earundemque motum interdum impediat, duabus vel tribus sæpe eminentiis irregularibus conspicua, morbum constituit alium ejusdem naturæ, in cujus gradu summo axis oculi pellucida, pupillæ forma legitima, ipsa autem immobilis et dilatata deprehenditur, et oculus occæcatus est. Dicitur

Synkathesis 2. Spec.

CCXI.

In alio ejusdem speciei morbo pars superior scleroticæ prope corneam elevatur, partes corneæ et iridis adjacentes dilacerantur et in adversam partem coguntur, hinc forma pupillæ præter naturam

Die Krankheiten der dritten Art sind so beschaffen, daß der ganze Augapfel im Durchmesser größer, und an einigen Theilen unformlich ist.

CCIX.

Von dieser Art ist die Zerreißung und unordentliche Erhöhung eines oben an der Hornhaut liegenden Theils der harten Haut und aller benachbarten Häute, welche mit einer Verletzung, und im höchsten Grade auch mit einer Unempfindlichkeit des Sehnerven verbunden ist, woben aber doch die Augenaxe und Gestalt des Sterns hell und unverändert bleibt, obgleich letzterer unbeweglich und zu sehr erweitert ist. Diese Krankheit heißt

Synkathesis erster Art.

CCX.

Die Erhöhung eines so großen obern Theils der harten Haut, daß die Geschwulst durch die Augenlieder hindurch gesehen werden kann, und ihre Bewegung zuweilen hindert, welche sich durch zween oder drey Buckeln von unordentlicher Gestalt offenbaret, und in deren höchstem Grade die Augenaxe durchsichtig, die Gestalt des Sterns natürlich, er selbst aber unbeweglich, zu sehr erweitert, und endlich das Auge blind ist. Diese Krankheit ist

Synkathesis zwoter Art.

CCXI.

In einer andern Krankheit dieser Art wird der obere Theil der harten Haut neben der Hornhaut erhöht, die benachbarten Theile der Hornhaut und des Regenbogens zerrissen und vorwärts gedrückt, hierdurch aber die Gestalt des

turam mutatur, nervi visus sensu pri-
vantur, pupilla irregularis, dilatata et im-
mobilis deprehenditur. Hic morbus est

Synkathesis 3. Spec.

CCXII.

In ultimo hujus speciei morbo par-
tes, non superiores, sed laterales, tem-
pora versus, quandoque etiam inferior-
es scleroticæ tumore magis irregulari
et majore, quam in ullo præcedentium
morbo, inflantur; axis oculi pellucida,
oculusque insensibilis redditur. Voca-
tur

Synkathesis 4. Spec.

Quarta species horum morborum illos com-
plectitur, in quibus bulbi oculi figura diffor-
mis, ejusque diameter justo minor est.

CCXIII.

Huc spectat morbus, in quo totus
oculi bulbus, præcipue autem ipsius
pars inferior, a diuturna inflammatione
corrugata est, id quod interdum ipsi
corneæ et pupillæ, quæ immobilis est,
accidit. In hoc morbo oculus non vi-
det, et nonnumquam pupilla difformis
ejusmodi situm præternaturalem tenet,
ut non solum iridis partes, pupillam
constituentes, sed etiam omnes reliquæ
intumescant, et immediate sub cornea
inveniantur. Dicitur hic morbus

Atrophia, sive Diminutio globi oculi 1. Spec.

CCXIV.

Idem morbus, a corporibus urenti-
bus oculum ingressis, et inflammatione
ab

des Sterns verdorben, wobey die Gesichts-
nerven unempfindlich, der Stern irregulär,
zerrissen und unbeweglich ist. Sie heißt

Synkathesis dritter Art.

CCXII.

In der letzten Krankheit dieser Art werden
nicht die obern, sondern die Seitentheile gegen
die Schläfe zu, manchmal auch die untern
Theile der harten Haut von einer noch unor-
dentlicheren und größern Geschwulst, als in
allen vorigen Krankheiten ist, erhoben, wobey
die Augenare durchsichtig, und das Auge un-
empfindlich ist. Sie heißt

Synkathesis vierter Art.

Die vierte Art dieser Krankheiten enthält die-
jenigen, worinn der Augapfel unförmlich und sein
Durchmesser verkleinert ist.

CCXIII.

Hierher gehört die Krankheit, in welcher
der ganze Augapfel, besonders sein unterer
Theil, von einer langen Entzündung zusam-
mengezoget ist, welches manchmal der Horn-
haut selbst und dem Sterne wiederfährt, welcher
letztere unbeweglich ist. In dieser Krankheit
mangelt das Gesicht; der Stern ist zuweilen
unförmlich, und in einer so unnatürlichen Lage,
daß nicht allein die Theile des Regenbogens,
die ihn bilden, sondern auch alle übrige auf-
schwellen, und unmittelbar unter der Hornhaut
angetroffen werden. Diese Krankheit heißt

Atrophia oder Diminutio globi oculi erster Art.

CCXIV.

Wenn eben dieselbe Krankheit von brennen-
den ins Auge gestogenen Körpern, und davon
her-

ab illis producta, ortus, cum oculi atrophia insigni, et corneae opacitate, dicitur

Atrophia, sive Diminutio globi oculi 2. Spec.

CCXV.

Atrophia alia oculi, ejusque depravatio, a vulnere oculi ab instrumento incisorio, ejusque relicta cicatrice oculum deformante, dicitur

Rhexis.

Quinta species comprehendit morbos, in quibus oculi globus situm suum naturalem in orbita mutat.

CCXVI.

Huc spectat elevatio præternaturalis et regularis globi, absque ulla diametri vel formæ mutatione. Hic morbus in certa capitis parte et fundo oculi dolorem insignem excitat, et in progressu levem inflammationem secum habet. Visus in dies hebetior, et pupilla, cessante dolore, immobilis et extensa, oculusque cæcus evadit. Hic morbus

Exophthalmia 1. Spec. audit.

CCXVII.

Idem situs bulbi præternaturalis, ab ictu inflictu, cum inflammatione graviore, dicitur

Exophthalmia 2. Spec.

Sexta horum morborum species illos comprehendit, qui nervorum, iridi et uveæ inservientium, læsionem sequuntur.

CCXVIII. Huc

herrührender Entzündung entsteht, wobei das Auge sehr schwindet, und die Hornhaut dunkel ist; so heißt sie

Atrophia und Diminutio globi oculi zwoter Art.

CCXV.

Eine andre Schwindung und Verderbung des Auges, von einer Verwundung desselben mit einem schneidenden Werkzeuge, mit einer Narbe, die das Auge verunstaltet, heißt

Rhexis.

Die fünfte Art enthält diejenigen Krankheiten, worinn der Augapfel seine natürliche Lage in der Augenhöle ändert.

CCXVI.

Hierher gehört eine unnatürliche reguläre Erhebung des Augapfels, ohne die geringste Veränderung seines Durchmessers und seiner Gestalt; wobei in einem gewissen Theile des Haupts und hinten im Auge ein heftiger Schmerz, und im Fortgange der Krankheit eine kleine Entzündung bemerkt wird. Das Gesicht wird täglich schwächer, und der Stern, so bald der Schmerz aufhört, unbeweglich, zu weit ausgedehnt, das Auge aber erblindet. Diese Krankheit heißt

Exophthalmia erster Art.

CCXVII.

Eben dergleichen unnatürliche Lage des Augapfels von einem empfangenen Schlage, mit einer stärkern Entzündung, heißt

Exophthalmia zwoter Art.

Die sechste Art dieser Krankheiten enthält diejenigen, die auf eine Verletzung der Nerven des Regenbogens und Traubenhäutleins folgen.

CCXVIII. Hier-

CCXVIII.

Huc pertinet ea, quæ in consueta cataractæ operatione fieri solet, vulneratio rami cujusdam nervorum, iridi in transitu suo per lineam bulbi horizontalem inservientium, quibus filamenta nonnulla nervi thoracici inferuntur, quam paucis horis dolor in bulbo, et in eodem capitis latere vehementissimus, per integros menses durans, excipit, cujus post remissionem pupilla motum et oculus lucis sensationem amittit. Vocatur hic morbus

Trauma 1. Spec.

CCXIX.

Lesio eorundem nervorum ab eadem causa, cum ligamenti ciliaris latione, præter symptomata ante allegata, cum abundantia succi lachrymalis, et ardore, inflammatione atque tumore membranarum globi communium, quibus sapissime visus plenarie deletur, conjuncta, dicitur

Trauma 2. Spec.

CCXX.

Lesio eorundem nervorum, ligamenti ciliaris et uvæ, præter symptomata superius descripta, cum secretionem particularum sanguinearum in camera humoris aquosi, pulsatione arteriarum, et omnibus symptomatibus abscessus incipientis, conjuncta, dicitur

Trauma 3. Spec.

TABULA X.

CCXXI.

Alia, visum vel ex parte vel in totum exstinguens, lesio nervorum iridi inservientium

CCXVIII.

Hierher gehört die dem getöblichen Staarstechen gemeine Verwundung eines Astes der Nerven, die dem Regenbogen in seinem Durchgange durch die Horizontallinie des Augapfels dienen, in welchen einige Fäserchen des Brustnerven hineingehen, nach welcher in wenig Stunden ein heftiger Schmerz im Augapfel und in derselben Seite des Kopfes entsteht, der ganze Monate dauert, und nach dessen Endigung der Stern seine Bewegung, und das Auge die Empfindung des Lichts verliert. Diese Krankheit heißt

Trauma erster Art.

CCXIX.

Eine Verletzung eben derselben Nerven und des Augenhaarbandes von eben der Ursache, die, außer den erwähnten Zufällen, mit einem Ueberflusse des Thränenflusses, Hitze, Entzündung und Geschwulst der gemeinen Häute des Augapfels verbunden ist, wovon oft das Gesicht gänzlich verlohren geht, heißt

Trauma zweiter Art.

CCXX.

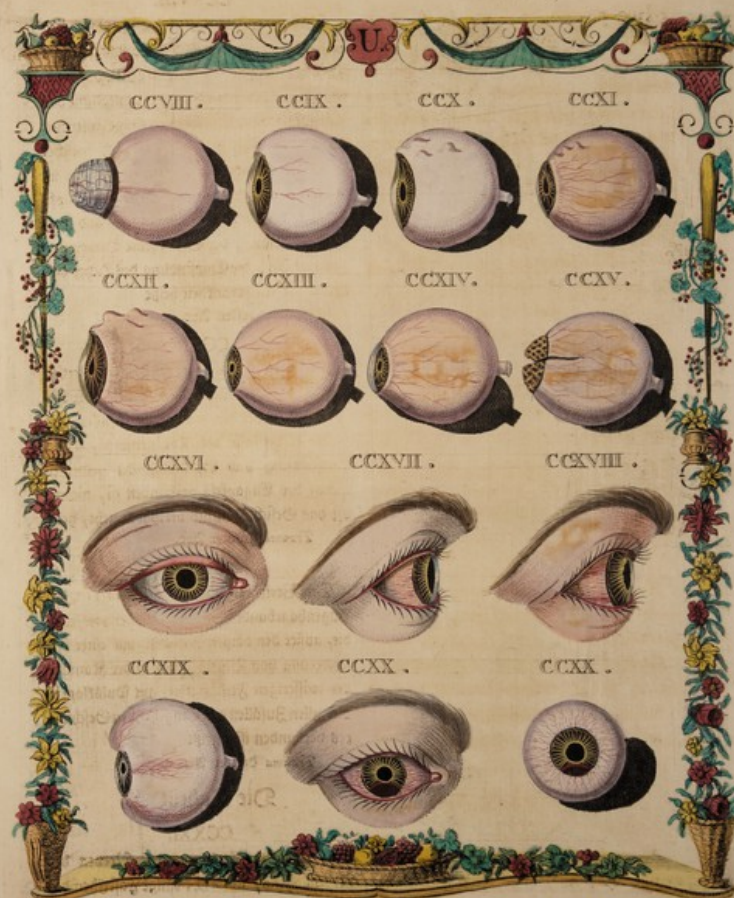
Eine Verletzung eben derselben Nerven, des Augenhaarbandes und des Traubenhäutleins, die, außer den obigen Zufällen, mit einer Absorption von Bluttheilchen in der Kammer der wässerigen Feuchtigkeit, mit Pulsstößen und allen Zufällen eines angehenden Geschwürs verbunden ist, heißt

Trauma dritter Art.

Die Tabelle X.

CCXXI.

Eine andre Verletzung der Nerven des Regenbogens, in welche einige Fäserchen des Brust-



vientium, quibus filamenta nervi thoracici inferuntur, cum subsequente vomitu interdum per aliquot dies durante, et inflammatione paucas post læsionis horas orta, conjuncta cum abundantia humoris lachrymalis, et vehemente in fundo globi dolore per aliquot tempus continuo et difficulter levando, absque inflammatione membranarum oculi communium, dicitur

Synarisis. 1. Spec.

CCXXII.

Eorundem nervorum et ligamenti ciliaris læsio, præter symptomata recensita cum tumore membranarum communium omnium, interdum etiam pulsatione arteriarum et dolore in fundo bulbi, visui sæpiissime pernicioso, conjuncta, dicitur

Synarisis. 2. Spec.

CCXXIII.

Læsio nervorum iridis, ligamenti ciliaris et uveæ, cum iisdem symptomatibus, et secretionem sanguinearum partium in camera humoris aquosi, pulsatione arteriarum, et symptomatibus omnibus incipientis abscessus conjuncta, dicitur

Synarisis. 3. Spec.

CCXXIV.

Partis cujusdam musculi abductoris, a cornea circa lineam bulbi horizontalem tribus lineis distantis, et simul rami cujusdam nervorum iridis, cum filamentis nervi thoracici non cohererentis, læsio, cum

Brustnervens hineingehen, mit einem darauf folgenden Erbrechen, das einige Tage anhält, und einer in wenig Stunden erfolgenden Entzündung, wobei das Gesicht entweder zum Theil oder gänzlich verloren geht, und womit ein Ueberfluß des Thränenflusses, ein heftiger anhaltender und schwer zu besänftigender Schmerz hinten im Auge, doch ohne Entzündung der gemeinen Häute des Augapfels, verbunden ist, heißt

Synarisis erster Art.

CCXXII.

Eine Verletzung eben derselben Nerven und des Augenhaarbandes, die, außer den erwähnten Zufällen, mit einer Geschwulst der gemeinen Häute des Augapfels, zuweilen auch mit Puls klopfen und einem Schmerze hinten im Auge verbunden ist, der dem Gesichte schadet, heißt

Synarisis zweiter Art.

CCXXIII.

Eine Verletzung der Nerven des Regenbogens, des Augenhaarbandes und des Traubenhäutleins, mit eben den Zufällen und einer Absonderung von Bluttheilchen in der Kammer der wässerigen Feuchtigkeit, wie auch mit Puls klopfen und allen Zufällen eines angehenden Geschwürs, heißt

Synarisis dritter Art.

CCXXIV.

Eine Verletzung eines Theils des abziehenden Muskels in der Weite dreier Linien von der Hornhaut bey der Horizontallinie des Augapfels, und zugleich eines Astes der Nerven des Regenbogens, der mit den Fäserchen

cum doloribus in fundo oculi et in latere eodem capitis peracutis, humoris lachrymalis abundantia, et visus plenaria abolitione, conjunctis, dicitur

Kataplofis 1. Spec.

CCXXV.

Eorundem nervorum, ligamenti ciliaris, et musculi abductoris læsio, gravioribus symptomatibus, ardore et tumore musculorum oculi conjuncta, dicitur

Kataplofis 2. Spec.

CCXXVI.

Eorundem nervorum, ligamenti ciliaris, uveæ et musculi abductoris læsio, gravissimis symptomatibus, quæ oculi abscessus comitatur, conjuncta, dicitur

Kataplofis 3. Spec.

CCXXVII.

Læsio musculi abductoris et nervorum superius nominatorum, cum filamentis nervi thoracici junctorum, quam vomitus, dolor capitis lateralis, oculique, per aliquot menses durans, et visus, imo interdum rationis et vitæ ipsius interitus comitantur, vocatur

Achoroidis 1. Spec.

CCXXVIII.

Eadem musculi abductoris, nervorum supra dictorum, et ligamenti ciliaris læsio, cum gravioribus symptomatibus, membranarum globi tumore, ardore et humoris lachrymalis congestione conjuncta, dicitur

Achoroidis 2. Spec.

CCXXIX. Ab-

chen des Brustnerven nicht zusammenhängt, mit Schmerzen hinten im Auge und in derselben Seite des Kopfs, einem Ueberflusse des Thränensafte und dem Verluste des Gesicht, heißt

Kataplofis erster Art.

CCXXV.

Eine Verletzung eben derselben Nerven, des Augenhaarbandes und des abziehenden Muskels, mit schwerern Zufällen, Hitze und Geschwulst der Muskeln des Auges, heißt

Kataplofis zwoter Art.

CCXXVI.

Eine Verletzung eben derselben Nerven, des Augenhaarbandes, des Traubenhäutleins und des abziehenden Muskels, die mit den schwersten Zufällen verbunden sind, auf welche ein Augengeschwür folgt, heißt

Kataplofis dritter Art.

CCXXVII.

Eine Verletzung des abziehenden Muskels und der obgedachten Nerven, die mit Fäserchen des Brustnerven zusammenhängen, worauf ein Erbrechen, einseitiges Kopfweg, und Augenschmerz von einigen Monaten, wie auch ein Verlust des Gesicht, zuweilen auch der Vernunft und des Lebens selbst, erfolgt, heißt

Achoroidis erster Art.

CCXXVIII.

Eine Verletzung des abziehenden Muskels, der obgedachten Nerven und des Augenhaarbandes, mit schwerern Zufällen, Geschwulst der Häute des Augapfels, Hitze, und Zusammenflusse des Thränensafte, heißt

Achoroidis zwoter Art.

CCXXIX. Eine

CCXXIX.

Abductoris musculi, nervorumque iridis, ligamenti ciliaris et uveæ simultanea læsio, cum symptomatibus iisdem gravissimis et subsequente abscessu, dicitur

Achoroidis 3. Spec.

CCXXX.

Læsiō partis musculi recti externi, ultra duas lineas extra corneam sita, cum inflammatione, adfluxu lachrymarum et peracuto dolore, quoties oculus lumini exponitur, ut et cum inevitabili globi diminutione et irreparabili visus abolitione conjuncta, dicitur

Aperibrosis 1. Spec.

CCXXXI.

Læsiō quarundam musculi abductoris partium et ligamenti ciliaris, cum iisdem symptomatibus et tumore membranarum bulbi communium, interdum etiam abscessu in ipso globo, et irreparabili visus interitu conjuncta, dicitur

Aperibrosis 2. Spec.

TABULA Y.

CCXXXII.

Musculi abductoris, ligamenti ciliaris et uveæ læsiō, quæ symptomata eadem, sed atrocissima, et abscessum inevitabilem habet, morbum constituit,

Aperibrosis 3. Spec. dictum.

CCXXXIII. So-

CCXXIX.

Eine Verletzung des abziehenden Muskels, der Nerven des Regenbogens, des Augenhaarbandes und des Traubenhäutleins, mit eben denselben heftigsten Zufällen, und einem darauf folgenden Geschwüre, heißt

Achoroidis dritter Art.

CCXXX.

Eine Verletzung des äußern geraden Muskels, über zwei Linien außerhalb der Hornhaut, mit einer Entzündung, Zuflusse des Thränen-safts, und heftigem Schmerze, so oft das Auge gegen das Licht gestellt wird, wie auch mit einer unvermeidlichen Schwindung des Augapfels, und dem unerseßlichen Verluste des Gesichts verbunden, heißt

Aperibrosis erster Art.

CCXXXI.

Eine Verletzung einiger Theile des abziehenden Muskels und Augenhaarbandes, mit eben denselben Zufällen, und einer Geschwulst der gemeinen Häute des Augapfels, zuweilen auch mit einem Geschwüre im Auge, und unerseßlichem Verluste des Gesichts, heißt

Aperibrosis zwoter Art.

Die Tabelle Y.

CCXXXII.

Eine Verletzung des abziehenden Muskels, des Augenhaarbandes und des Traubenhäutleins, mit eben denselben Zufällen im heftigsten Grade, und einem unvermeidlichen Geschwüre, heißt

Aperibrosis dritter Art.

CCXXXIII. Eine

CCXXXIII.

Solius ciliaris ligamenti latio, cum inflammatione et dolore in fundo oculi, ob quam visus haud raro perditur, dicitur

Prophitis.

CCXXXIV.

Solius uveae latio, interdum cum secretione sanguinis in cameris humoris aquosi, semper vero cum inflammatione, ardore, et lachrymarum adfluxu conjuncta, et interdum abscessu, semper vero visus interitu comitata, dicitur

Krafs.

CCXXXV.

Uveae et ligamenti ciliaris latio, cum iisdem symptomatibus, inflammatione ardentiore, et saepius subsequente abscessu in parte oculi interna, visusque interitu irreparabili, dicitur

Ochymaton.

CCXXXVI.

Septimae tandem speciei morbus, in quo objecta in minori tantum distantia discerni possunt, a corneae, vel humoris crystallini, vel utriusque convexitate ortus, et quandoque naturalis, quandoque a morbo alio genitus, dicitur

Myopiastr.

CCXXXVII.

Morbus huic contrarius, in quo, praecipue senes, objecta non nisi longius remota discernere possunt, vocatur

Presbia.

CCXXXIII.

Eine bloße Verletzung des Augenhaarbandes, mit Entzündung und Schmerz hinten im Auge, wovon oft das Gesicht verlohren geht, heißt

Prophitis.

CCXXXIV.

Eine Verletzung des Traubenhäutleins, woben sich zuweilen einige Bluttheilchen in den Kammern der wässerigen Feuchtigkeit absondern, die aber immer mit einer Entzündung, mit Hitze und einem Zuflusse der Thränen, zuweilen mit einem Geschwür, und allemal mit dem Verluste des Gesichtes verbunden ist, heißt

Krafs.

CCXXXV.

Eine Verletzung des Traubenhäutleins und Augenhaarbandes, mit eben denselben Zufällen, mit einer heftigen Entzündung, und oft mit einem darauf folgenden Geschwüre inwendig im Auge, wie auch mit einem unersetzlichen Verluste des Gesichtes, heißt

Ochymaton.

CCXXXVI.

Eine Krankheit der siebenten Art, worinn man die Sachen nur in der Nähe erkennen kann, und die von der Rundung der Hornhaut, oder der Krystalllinse, oder beyder, zuweilen von Natur, zuweilen von einer andern Krankheit entsteht, heißt

Myopiastr.

CCXXXVII.

Eine der vorigen entgegengesetzte Krankheit, in welcher besonders alte Leute die Sachen nur in der Ferne unterscheiden können, heißt

Presbia.



CAPUT XXVII.

Morbi humoris aquosi.

CCXXXVIII.

Humoris aquosi quantitas, præter naturam aucta,
Hydrophthalmiam constituit.

CCXXXIX.

Ejusdem humoris imminutio præternaturalis
Stagnosis dicitur.

Sieben u. zwanzigstes Kap.

Die Krankheiten der wässerigen Feuchtigkeit.

CCXXXVIII.

Eine allzu große Menge der wässerigen Feuchtigkeit heißt
Hydrophthalmia.

CCXXXIX.

Wenn der wässerigen Feuchtigkeit zu wenig ist, so entsteht
Stagnosis.

CAPUT XXVIII.

Morbi humoris vitrei.

CCXL.

Humoris vitrei quantitas, præter naturam aucta, dicitur
Diasthesia.

CCXLI.

Ejusdem humoris quantitas, præter naturam imminuta,
Malakia vocatur.

CCXLII.

Ab ictu oculi bulbo insiſto facta disruptio et commixtio vesicularum sphaëricarum, ex quibus vitreus constat humor, dicitur
Phitomedes.

CCLXIII.

Dissolutio nexus partium humoris vitrei, ab abscessu in partibus bulbi internis orta, dicitur
Haimolopia.

Acht u. zwanzigstes Capit.

Die Krankheiten der gläsernen Feuchtigkeit.

CCXL.

Wenn der gläsernen Feuchtigkeit zu viel vorhanden ist, so entsteht
Diasthesia.

CCXLI.

Wenn der gläsernen Feuchtigkeit zu wenig ist, so entsteht
Malakia.

CCXLII.

Eine Zerreiſung und Vermischung der runden Bläschen, woraus die gläserne Feuchtigkeit besteht, welche von einem Schläge auf's Auge ihren Ursprung nimmt, heißt
Phitomedes.

CCLXIII.

Eine Trennung der Theile der gläsernen Feuchtigkeit, die von einem Geschwüre inwendig im Augapfel entsteht, heißt
Haimolopia.





