

Myographia nova, sive, Musculorum omnium (in corpore humano hactenùs repertorum) accuratissima descriptio, in sex praelectiones distributa : nomina singulorum in suo quaeque loco, situque naturali, in aeneis musculorum iconibus exarantur: eorum item origines, insertiones, & usus, graphice describuntur, additis insuper ipsius authoris, & aliorum nuperrimis observationibus & inventis / opera & studio Joannis Browne.

Contributors

Browne, John, 1642-approximately 1700.

Casseri, Giulio Cesare, approximately 1552-1616. Tabulae anatomicae.

Molins, William. Myskotomia.

Publication/Creation

Londini : Excudebat Joannes Redmayne, Celsissimi Principis Jacobi Ducis Eboracensis Typographus, 1684.

Persistent URL

<https://wellcomecollection.org/works/a7dvrwya>

License and attribution

This work has been identified as being free of known restrictions under copyright law, including all related and neighbouring rights and is being made available under the Creative Commons, Public Domain Mark.

You can copy, modify, distribute and perform the work, even for commercial purposes, without asking permission.



Wellcome Collection
183 Euston Road
London NW1 2BE UK
T +44 (0)20 7611 8722
E library@wellcomecollection.org
<https://wellcomecollection.org>



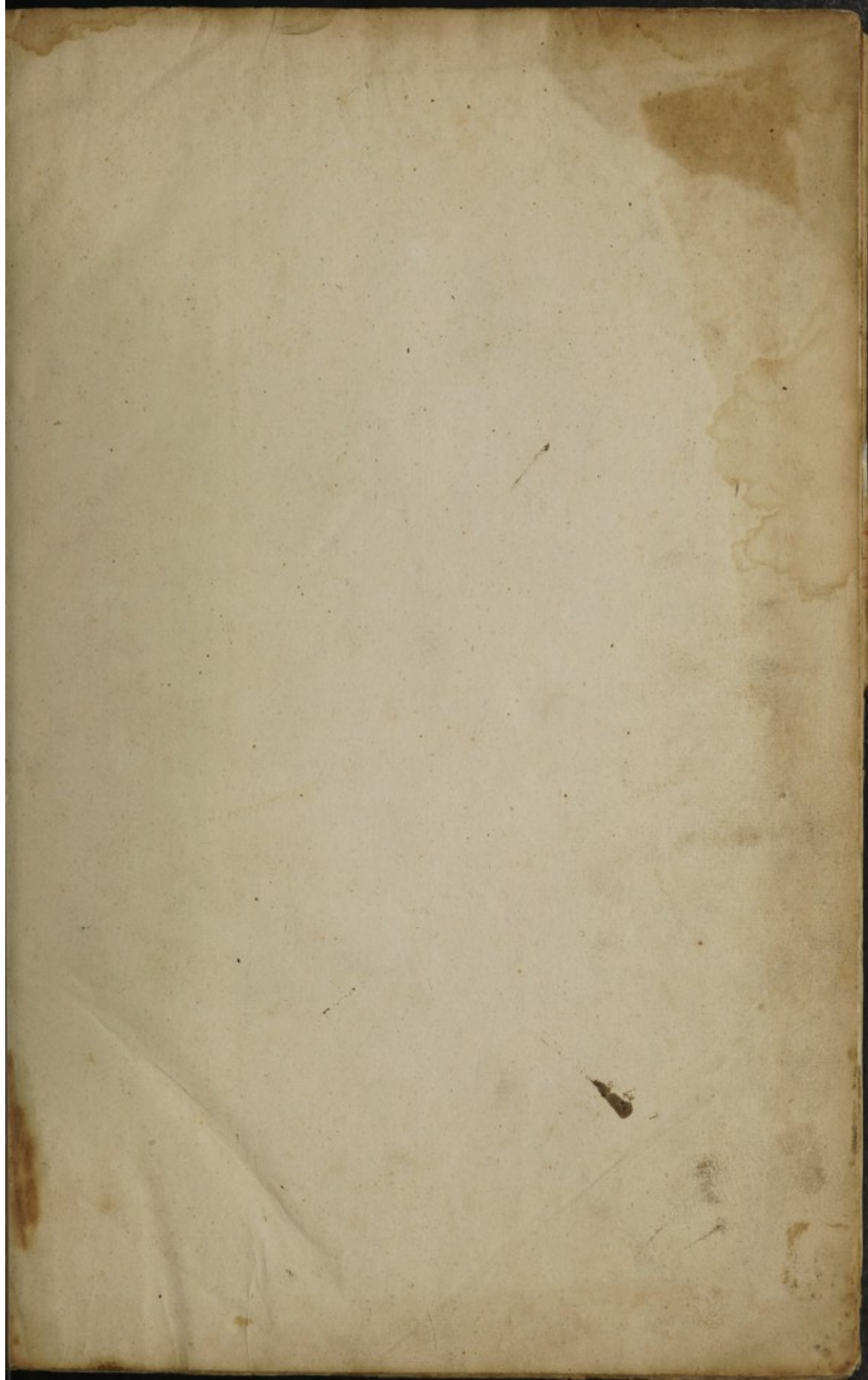
YOGR-
APHIA
NOVA

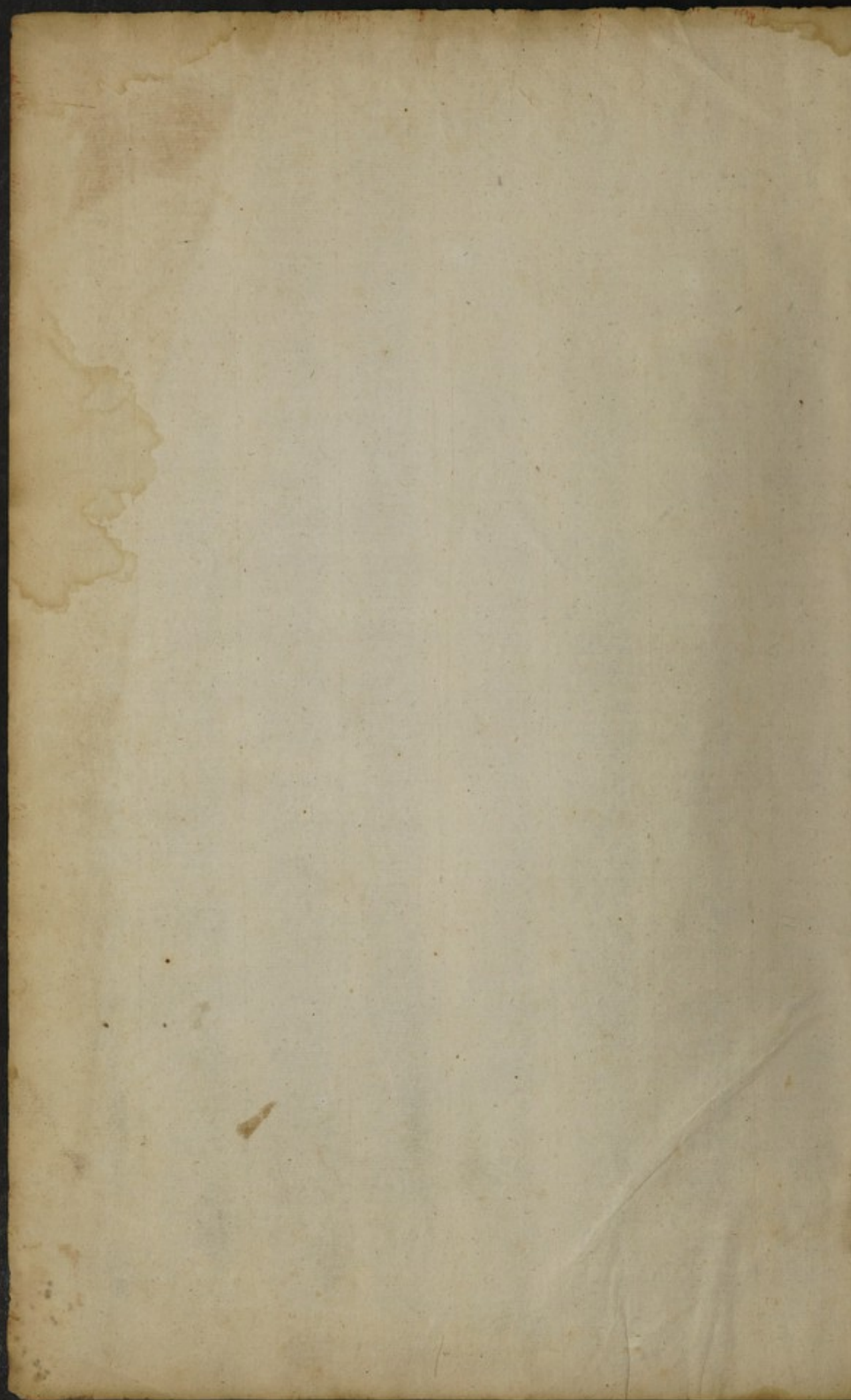


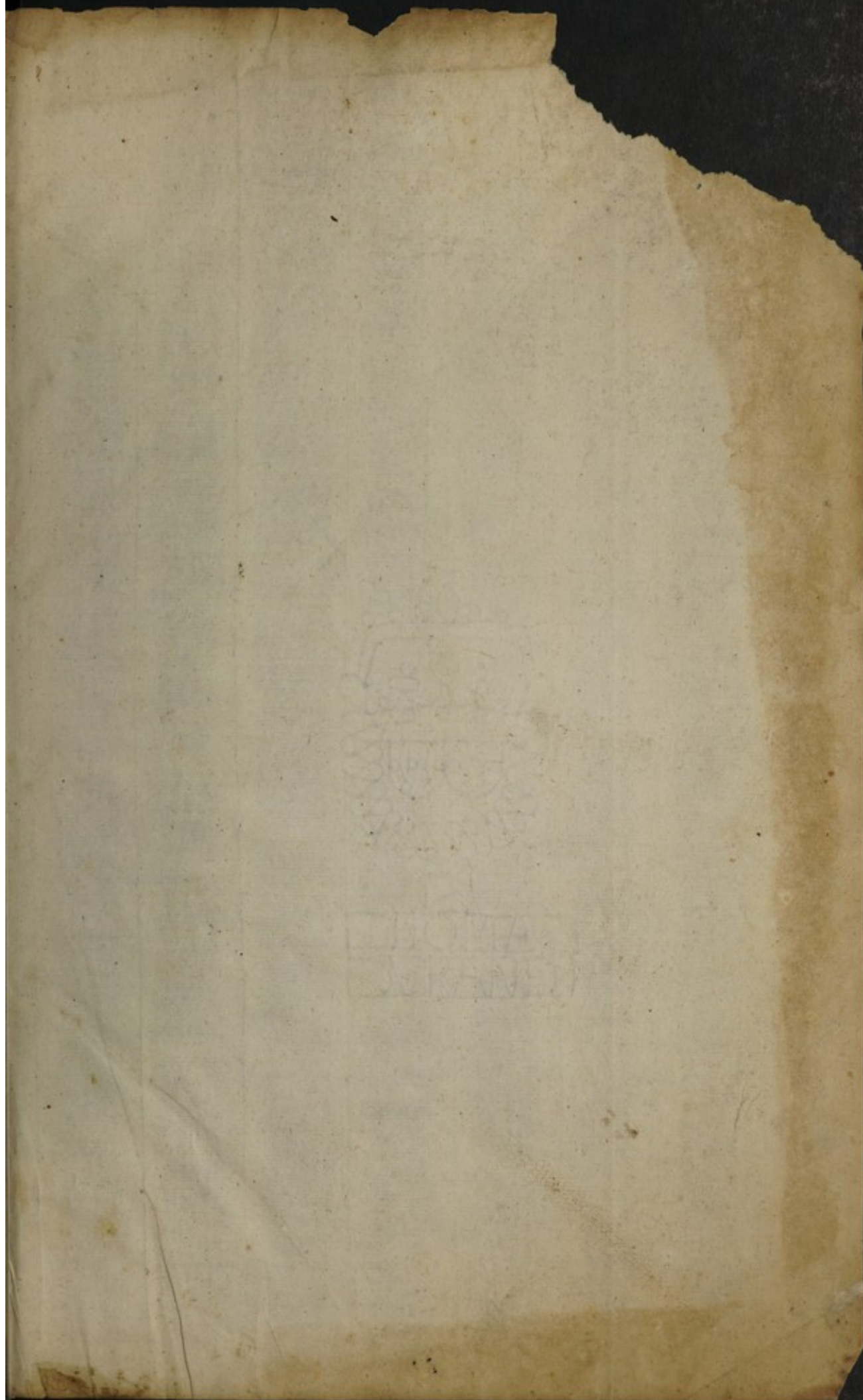


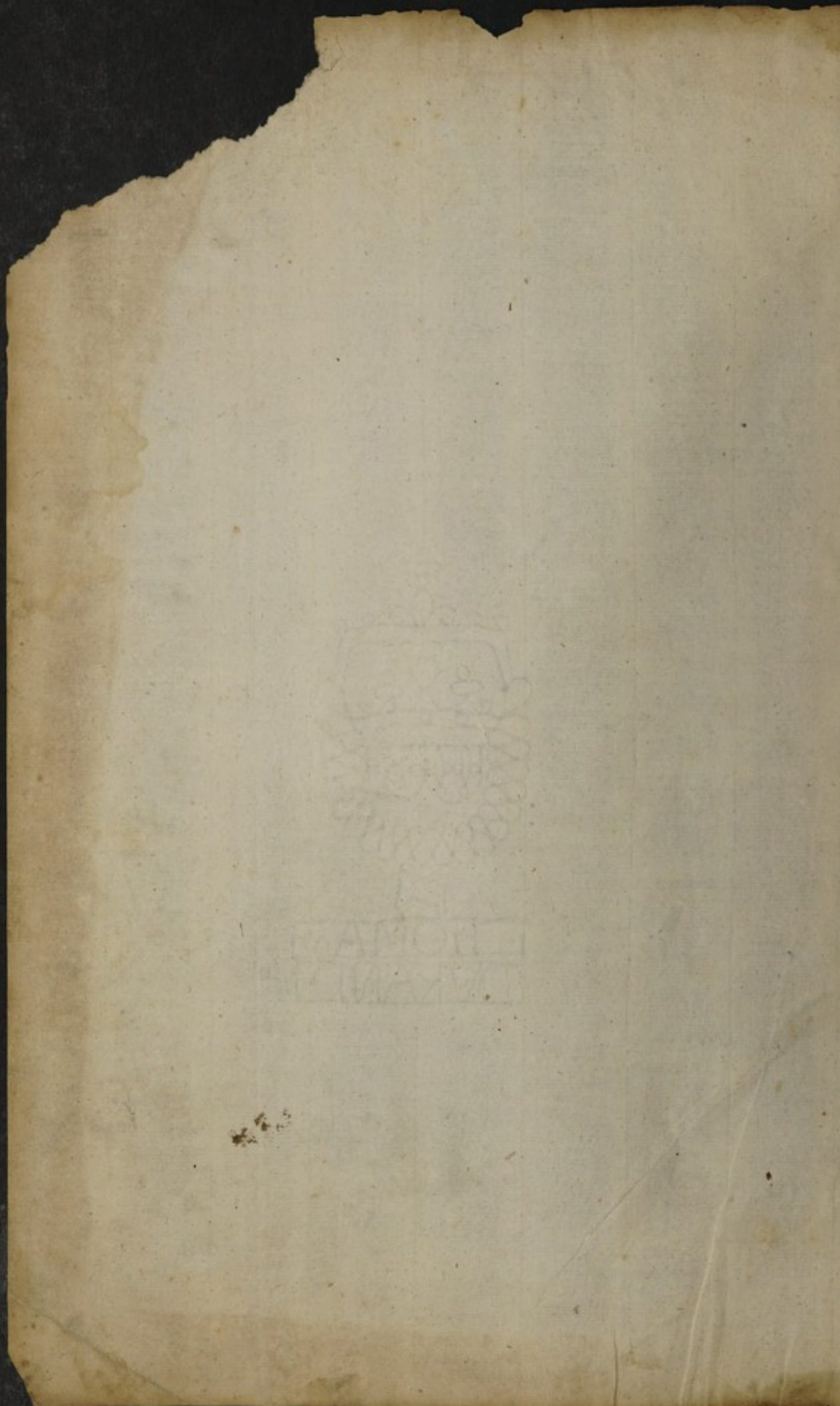


1847/5











JOHANNES BAPTISTA
Venerabilis Patris
et Magistri



R. White sculpsit

Joannes Browne
Regius Chirurgus Ordinarius.
Ætatis suæ 72. An. Dom. 1684.

43197

Myographia Nova

S I V E

MUSCULORUM

O M N I U M

(In Corpore Humano hæcenus repertorum)

Accuratissima Descriptio, in
Sex PRÆLECTIONES Distributa.

Nomina Singulorum

In suo quæque Loco, situque Naturali, in Æneis
MUSCULORUM Iconibus exarantur :
Eorum item Origines, Insertiones, & Usus,
Graphice Describuntur, Additis insuper ipsius
AUTHORIS, & aliorum Nuperrimis Ob-
servationibus & Inventis.

O P E R A & S T U D I O

JOANNIS BROWNE, *Serenissimi CAROLI*
Secundi, Britanniarum Regis, Nec-non Nosocomii Re-
galis, quod est ad D. THOMÆ, Chirurgi Ordinarii.

L O N D I N I,

Excudebat JOANNES REDMAYNE, Celsissimi Principis
JACOBI Ducis Eboracensis Typographus. 1684.

Myographia Nova

MUSEULORUM

(In Corporibus Humanis & Animalibus)

SEX PRÆLECTIONES

Notæ Singulæ

In duodecim locis, quibus Naturæ, in Hominibus
MUSEULORUM, locis, quibus Naturæ, in Hominibus
Forma, in Organis, in Partibus, & in
Graphicis, in Partibus, & in
MUSEULORUM, in Partibus, & in
MUSEULORUM, in Partibus, & in



OPERA & SCRIPTA

JOANNIS BROUILLON, Medici Caroli
Secundi, Britannici Regis, & Caroli
Galii, quod est P. J. Brouillon, Medici

LONDINI

Excusæ JOHANNES REPMANUS, Cellularum Principis
JACOBI DUCIS, & P. J. Brouillon, Medici, 1684.

Celsissimo Principi

JACOBO,

Eboraci & Albaniae Duci, Ultoniae Comiti, &c.

Et quod omnes Titulos,

Omne Decus Nomenque suâ unius claritudine præstripgit,

Caroli Secundi

Serenissimi Sapientissimique Britanniarum R E-
G I S, uno Providentiæ Miraculo restituti,
perpetuo servati, Amico certissimo, ac Ger-
mano F R A T R I.

Celsissime PRINCEPS,

CUM Musculi sint Virium Humanarum
Fundamenta, cui potiori jure consecra-
tur ea, quæ de his a nobis instituitur
Tractatio, quam tibi fulcro ac Tibicini rerum
Britannicarum, cujus Corporis Heroici Divinum
robur, animique in Dubiis aut afflictis rebus in-
conculsa firmitudo terrâ marique tam insignia
extiterunt, ut nulla gens tam barbara, tam diffusa
reperiatur, tamque a famæ tuæ celebritate aliena,
quo tui nominis ingens admiratio, cum metu
quodam & formidine conjuncta non pervasit.
Fortitudinem Prudentiamque tuam, sicut, debent ag-
noscunt *Hispani*, sensere *Galli*, & ad earum vel
levissimam mentionem ac memoriam totis artu-
bus contremiscunt *Belgæ*, adeo ut Sanguine
Reg-

Regno conjunctissimus, virtutibus tamen Regiis.
conjunctior videaris.

Tibi itaque (Celsissime Princeps) hæc Mus-
culorum omnium Iconas novâ Methodo delinea-
tas & expressas, (quasi tot votivas Tabulas pro
vitâ exoptatissimâ tuâ primum à fluctuum deinde
à tetriori Schismaticorum rabie Supremi Numi-
nis auspicio liberatâ) Humillimè dicat conse-
cratque

Celsitudinis tuæ.

Clens Devinctissimus

& Servus Humillimus

J. BROWNE

Iconismos

Iconismos Hosce Anatomicos cum eorum
descriptionibus, Dignos Judicamus qui
Imprimantur.

Daniel Whytler, M. D. Præses Colleg. Regal. Me-
dicor: *Londin.*

Tho. Whitherley, M. D. Med. Reg. & Colleg. Me-
dicor, *Lond.* Elector & Cenfor.

Joannes Atfeild, M. D. Cenfor.

Eduardus Browne, M. D. Cenfor.

Thomas Alvey, M. D. Cenfor.

Iconismos hosce Anatomicos de universis Cor-
poris Humani Musculis, tam in situ natu-
rali, quam extra situm positis, cum suis
nominibus etiam propriis cuique adjunctis
summo artificio, a *Joanne Browne* Regio
Chirurgo Ordinario expressos & ad vivum
delineatos, Omnibus Anatomes Studiosis,
Omnibusque Medicinæ Chyrurgiæque
Tyronibus perutiles esse Judicamus.

Carolus Scarburgius, Eques Auratus, M. D. Medicus
Regius Primarius & in Colleg. Med. *Lond.* Anato-
mes & Chirurgiæ Professor Publicus.

Gulielmus Croune, M. D. Colleg. Med. *Lond.* Socius, &
in Theatro Chirurgorum Anatomico Musculorum
Prælector.

Eduardus Browne, M. D. Colleg. Med. *Lond.* Socius, &
in Theatro Chirurgorum Anatomico Viscerum
Prælector.

Thomas Page, Magister Societatis Chirurgorum *Londin.*

Eduardus Cockain, Guardianus ejusdem Societatis Chi-
rurg. *Lond.*

Musculorum Iconismos summâ Industria
propriisque Sumptibus Dom. Joannis
Browne, Regii Chirurgii Ordinarii elegan-
tè Sculptos, Omnibus Æsculopii Filiis
esse Judicat.

Tho. Allen, Med. Reg. Ordinar. Nec-non Colleg. Regal.
Med. Lond. Socius, & Hospitii Mente Captorum
Medicus Singularis, ejusdemque Guardianus.

Parænesis Medicorum Nosocomii Regalis,
quod D. Thomæ Dicatur.

Hæc Musculorum omnium in Humano Corpore
Iconas, à Dom. Joanne Browne, Serenissimi Regis
Britannici nec-non Nosocomii Regalis (quod
D. Thomæ nuncupatur) Chirurgus Ordinario,
graphicè & novâ methodo delineatas, tam in Au-
thoris Peritissimi laudem, quam Reipublicæ litera-
riæ commodum (si publicâ Luce donentur) cessu-
ras Judicamus.

Gulielmus Dawkins, M. D.

Gulielmus Briggs, M. D.

Socii Coll. Medicor. Lond. &
ejusdem Nosocomii Regal.
Medici Ordinarii.

CAROLUS

Carolus R.

CAROLUS Secundus, Dei Gratiâ, *Magnæ Britanniae, Franciæ & Hiberniæ* Rex, Fidei Defensor, &c. Subditis nostris universis cujuscunque gradus, ordinis, aut conditionis intra Regna ac Dominia nostra, salutem.

Quandoquidem nobis in comperto est, fidelem ac per dilectum nostrum *Joannem Browne, Armigerum*, ex Chirugis nostris Ordinariis unum, non solum summâ arte, verum etiam Sumptu non exiguo, delineasse descripsisse & in *Æneas Tabellas* ob oculos possuisse graphicos Iconismos *Anatomici Tractatus de Musculari dissectione*, cumque ejus in hac parte Opera Studiumque fœliciter collocatum nobis meritò probatum acceptumque sit, ità ut nihil obstet quo minus ejus in suppellectili anatomicâ augendâ ornandâque arduos conatus *Regio nostro Diplomate* muniamus, quo ejus & præteritos labores in arenâ Chirurgorum cum laude exantlatos voluntatis ergà se nostræ significatione coronemus, & de futuro ei studium accendamus de re *Anatomicâ* porrò bene merendi, idcirco hoc Edicto nostro *Imperiali* sanimus & statuimus, & omnibus in universum subditis nostris intra hæc Regna ac Dominia nostra notum facimus, placere nobis, ut Privilegium imprimendi prædictum tractatum *Anatomicum* cum ejus *Æneis Tabellis* aut *Figuris* Prædicto *Joanni Browne* de integro permittatur, severissime injungentes, Prohibentes interdicentes omnibus & singulis subditis nostris Ditioni nostræ ubicunque subjectis, ne hujus Libri ulla exemplaria, nevé Iconismos vel descriptiones ejus, in quocunque Volumine, importent, eman-

ven-

vendant, aut alibi impressa ullo modo distribu-
ant per decursum quindecim annorum, ab hu-
jus Diplomatis ærâ computandum, citrà consen-
sum & approbationem prædicti *Joannis Browne*
Hæredum, Executorum, & Assignatorum, ejus,
qui autem secus fecerint, se contemptum & per-
vicaciam suam non nisi ultimo periculo luituros;
Speciatim vero Guardianis & Societati Statio-
nariorum Civitatis nostræ *Londini*, ut & Redemp-
toribus, Commissionariis aut Officiariis quibus-
cunque, quibus portoria nostra curæ sunt, &
omnibus aliis Officiariis & Ministris nostris quos
hoc negotium ullatenus attingit, firmitè injun-
gendo mandamus, ut Regiæ in hac parte volun-
tati nostræ debitam obedientiam præstari
curent.

Dabatur apud Palatium Nostrum de *White-*
ball 22^{do} die *Novembris* Anno Regni nostri
33^{tio}.

Ad Mandatum Regis.

L. JENKINS.

Clarissimis Doctissimisq; Viris D. D. Prælectoribus Anatomicis, Magistro, Custodibus, Fratribusq; Societatis Chirurgorum Londinensium, Myographicam hanc Exercitationem lubens ac meritò Dicat, Dedicatq;

J. BROWNE.

Viri Clarissimi,

INter cætera ingenii solertiæque humanæ monimenta posteriorum præconio aut imitatione digna, humani corporis Anatomica resolutio, qualis ea hoc sæculo subtiliter & minutim exculta est, nequaquam est ultimo loco prædicanda. Nam ut corpus nostrum est animæ quasi Templum quoddam, unde illa, conscia præsentium & futurorum sæpenumerò præsaga, oracula sua fundit, & ex initiis atque causis rerum de exitu earundem instinctu afflatuque quodam Divino hæriolatur, ita culter Anatomicus quasi maxumum Pontificem refert, vel quem Hebræi dicerent Magnum Sacerdotem, cui soli licet intrâ cortinam ingredi, & in istius Templi adytis ac penetralibus, non semel in Anno, quod est Hebræorum sacerdoti tantummodo concessum, sed quoties libet & quamdiu placet liberè spatiari. Utrumque autem sive animam spectemus, sive Ergastulum ejus, ut nonnulli vocant, quamvis, me Judice, Palatium potius dici debuisset, tantâ naturæ pulchritudine ac dignitate præstat, ut dubium meritò videri possit, utrum corporis nostri exquisitissima compages, an mentis in Domicilii sui jucundissimâ contemplatione majus sit miraculum. Recludit ars nostra, quæ, absque hæc fuisset, ignotæ, & inauditæ hætenus jacuissent, abditas morborum causas & symptomata, & viventium salus ope & adminiculo cultri anatomici eruitur è mortuorum truncis: adeò ut Chirurgia & Medicina indubitati Hippocratis gemelli non immeritò censeantur; illa ponit fundamenta, hæc molem & æmula fastigia superstruit; ab utrâque autem communem operam auxiliumque præbente Integer Apollo nascitur, qui sine alterutrâ Mancus extitisset.

Vobis igitur, Viri Apollinci, in æternum officii cultusq; mei testimonium ac monumentum hæc Tabulas consecrandas duxi, in quibus si quid laude dignum reperiri contingat, hoc omne quan-

tum quantum est, è vestro Penu Anatomico proficisci lubens agnosco. Speciatim verò ingratiſſimus mortalium haberi & audire debeam, si Præstantissimi Clarissimique Viri D. Doctoris Crouni, egregiam erga me voluntatem & amicam opem in Musculorum quasi novo Orbe detegendo subministratam suâ laude ac præconio fraudari vellem. Fateor igitur me Viro illi magno, mihi sæpe in tenebris facem præferenti, tantum in hoc opere compingendo debere quantum homo homini debere potest, & ita ut mihi dubium planè sit attentius cogitanti, quid in eo prius aut vehementius admirer, sive Doctrinam ejus prorsus incredibilem, sive fidem, amicitiam, & humanitatem.

Verbo dicam me quicquid è veteri & novâ Anatomia, quod quidem pertinet ad Musculorum Doctrinam, autopsiæ & experientiæ propriæ adjungere potui, in unâ quasi Tabulâ exhibuisse, quò occupatos sublevare, Tyrones oblectare, & in universam omnibus prodesse possem.

Nunc autem id unice restat, nè tædio sim, ut Vos, cum sitis Medicorum filii, Valere jubeam & aliis, Exemplo valetudinis anteire.

Societatis vestræ

Cultor Devotissimus,

J. BROWNE.

Quicquid agunt homines ; Linguae, Dextraeque labores,
Quae Cerebrum, Vultus, quae Brachia, Lumina praestant,
Crura, Pedes, Digni, Pectus, tua pagina stringit.
Quae Regio in membris vestri non plena Laboris ?
Tu Carnis pigrae clarissima munera pingis,

Et macerata luto meliori frustula rubra
Officiis vitae monstras sublimibus apta,
Et quantum pollent humano in corpore partes
Molliculae, crassique agitati mente lacerti.
Tu medias inter fibras, inque artubus aegris,
Occidui motus nostri das vitare causas,
Perpetuique Tui, ut Phaebo patri comes ibis
Per Tractus musarum omnes, per dislita Regna,
Immensasque plagas Famae, venturaeque saecula.

Nath. Vincent, S. T. P. Regiae
Majestati à Sacris Ordinariis,
& Aulae de Clare S.

Viro Amicissimo pariter ac Doctissimo Joanni Browne, De Myographia sua nunc
denuò recusa, aucta, Methodo naturae, & Civitate Latii in exterorum gratiam
donata.

MUSCULUS humanos variè qui temperat artus,
Et movet assiduis Dædala membra rotis;
Qui modo permittit, laxas modo curtat habenas,
Et spatium arbitrio conficit omne tuo;
Qui stanti praebet causas, causasque sedendi,
Et jacet in viridi mox resupinus humo;
Musculus ille tuâ tenebris exutus ab arte,
Debet inextinctum nunc tibi, Browne, diem.
Quondam alios patriis vicisti clarus in armis,
Cum novus Angliaco fulsit in orbe labor.
Ipsam te superas Medicâ nunc, Browne, Palæstrâ,
Et Latio servas optima vina Cado.
Perge ut coepisti, docto nova munera sacro
Tradere & assiduâ spargere dona manu:
Sic tibi dent dignos venientia tempora grates,
Et cingat meritas Laureâ longa Comas.

Jo. Turner, olim è Societate Christi
apud Cantabrigienses, Nosocomio
D. Thomae à Sacris & Cæremoniis.

Ad Peritissimum virum Dom. Joannem Browne, in Anatomen ejus
MUSCULAREM.

Rex olim & vates, ipso vel Numine plenus,
Abdita corporeae speculando semina molis,
Obstupuit; subitus percussit Pectora terror;
Nec bene nota sibi poterat miracula fari.
Mirificâ, tandem, dextrâ, inquit, & arte tremendâ,
Humani vivens fabrefacta est Machina Mundi:
Dixit, & attonitus tacuit.
Quod si censetur Divini Opus Alcimedontis
Tam justis junxisse modis tam dissona membra;
Qualis Browne! Tuæ debetur gloria dextræ
Qui cultro cunctos vitæ motusque per artus
Pandis iter, monstrans pars cur sit quæque creata.

J. Crowther.

LECTORI.

Benigne Lector,

IN priore nostro *de Musculis* Tractatu, qui est à nobis tribus ab hinc annis vernaculo Idiomate conscriptus, non tam probe ut Oportuit curatum fuisse ingenuè fatemur; Prælo votis & expectationi nostræ nequaquam respondente. In hoc vero curam, quam potui, diligentissimam adhibui, ut ordo & series Tabularum Sex illis Doctissimi Crouni in *Aulâ Chirurgorum de re Musculari Prælectionibus* penitus quadrarent, ubicunq; autem eas non esse accuratè & ad vivum expressas deprehendi, ibi novam mihi curam imposui, atq; id egi, summo ubiq; studio ac diligentia usus, ut ex dissectionibus, quâ privatis, quâ publicis, quicquid redundavit, defecit, aut à veritate quoquo modo deviavit, corrigerem & emendarem.

Erat vero istud primarium hujus Opusculi institutum, ut unicuiq; Musculo proprium suum nomen, sedem, situmq; assignarem, non modo ut alii solent, in paginâ ex adverso descriptum, sed etiam in ipsâ corporis ipsius mole, illic ubi emicat, literis consignatum, ubi autem hoc non licuit per nimiam tenuitatem, hos indicat lincola utcunq; ducta à Musculi ipsius centro.

Si Institutum meum *Gravibus & Doctis viris* videro probari, vel *Imperitis ac Tyronibus in re Anatomicâ* usui & emolumento esse, alios pili faciam, qui iniquè aestimant & obrectandi studio abrepti, nisi quod ipsi faciunt nihil rectum putant.

Tu autem accipias æquo animo, *Benevole Lector*, hanc Opellam nostram, & fruire si potes, tantâ, dum legis hoc quicquid est Opusculi, voluptate, quantâ ipse dum conderem, sensi me perfundi; & si in aliquibus fortè lapsus sim, humaniter ignoscas, & memineris humanum esse impingere & labi. *Vale.*

J. B.

*Ex Aedibus meis in Plateâ vulgò vocatâ
Charles-street in Civitate Westmonasteriensi.*

SYLLABUS

SYLLABUS Clarissimi Domini Doctoris CAROLI S. A.
 Universis Corporis Humani Musculis in usum Theatri nostri A.
 GULIELMO CROVNE nunc Prælectore Doctissimo u.

Musculi in supino Corpore.

PRÆLECTIO PRIMA.

Abdominis { Obliquus { Descendens
 Compressores { Rectus, Ascendens
 { Pyramidales:
 { Transversalis.
 Musculi { Testium } Cremasteres.
 Scroti { Dartos
 Penis { Directores
 { Acceleratores
 urinæ.

PRÆLECTIO SECUNDA.

Musculi Faciei.

Musculi Frontalis
 Superciliorum { Corrugator
 { Occipitalis
 Musculi { Orbicularis Clausor
 Palpebrarum { Elevator Palpebræ
 Musculi { Elevator
 Nasi { Dilator } Alæ Nasi.
 { Constrictor }
 { Zygomaticus seu Distor-
 tor Oris.
 Musculi { Elevator } Labii superioris
 Labiorum { Depressor }
 { Elevator } Labii inferioris
 { Depressor }
 Sphincter Labiorum.
 Musculi { Buccinator seu Constrictor
 Genarum { cum Ductu Salivali.
 { Quadratus.
 Musculi { Elevator } Auriculæ
 Auriculæ { Depressor }
 { Abductor }
 Musculi { Crotaphites Elevator
 Maxillæ { Digastricus Depressor
 inferioris { Masseter ad latera movens
 { Pterygoideus } extern. abductor
 { intern. abductor
 Motores Introrsum.
 Sursum Deorsum
 Retrorsumque Retrorsumque.
 Styloceratohyoides, Coracohyoides.
 Musculi { Antrorsum Sursumque
 ossis Hy- { Mylohyoides.
 oidis { Geniohyoides
 { Antrorsum Deorsumque
 Sternohyoides.

Musculi { Sursum Deorsum
 Linguae { Styloglossus: Ceratoglossus
 Antrorsum Retrorsum
 Sursumque Deorsumque
 Genioglossus: Myloglossus.
 Iphius Linguae Musculi:
 Capitis Flexores { Mastoidei.

PRÆLECTIO TERTIA.

Musculi { Elevator
 Laryngis { Hyothyreoides
 Depressor
 Sternothyreoides.
 Constrictor.
 Thyreoidis { Cricothyreoides.
 Clausores.
 Arytænoidis { Cricarytænoides late-
 ralis.
 Thyreocarytænoides.
 Apertores.
 Cricocarytænoides posticus.
 Arytænoides.
 Dilatatores.
 Musculi { Stylopharyngeus
 Pharyngis { Sphenopharyngeus
 { Cephalopharyngeus
 Constrictores.
 { Oesophageus
 { Vagina Gulæ
 Pterygoidei supra nominati jam sunt ma-
 xime conspicui.
 Suspensores.
 Musculi { Pterygostaphylinus
 Garga- { Externus Elevator
 reonis. { Internus Depressor.
 Musculi { Obliquus major cum Troch-
 Oculorum { lea & musculo Trochleari
 Obliqui { Obliquus minor.
 { Elevator
 Recti { Depressor } Oculi.
 { Adductor }
 { Abductor }
 Fibrae Ciliares
 Musculi { Laxator externus.
 Tympani { Tensor internus.
 Auris { Longus
 Musculi { Scalenus.
 Flexores {
 Musculi Artuum Superiorum Trunco
 Alligati.
 { Deltoides
 { Pectoralis
 { Serratus } major } anticus.
 { minor }

Musculi in Thorace ante
 { Subclavius
 { Intercostales
 { Triangularis
 { Diaphragma
 Musculi Artuum
 alligati.

Plas
 Lumborum Flexor
 Musculi { Sphincter
 Vescicæ { Detrusor
 Hallenus Musculi apertu-
 tum in Corpore supino

PRÆLECTIO

Musculi in pondo

Scapularum Mus-
 Sursum
 Trapezii pars superior.

Elevator Dor-
 Retrorsum
 Trapezii pars med-
 Rhomboides

Musculi Artuum Spiri-
 ligati.
 Collarum { Dorfi
 Elevatores { Serrati
 { Splenis
 { Compres-

Capitis { Recti
 Extensores {
 Capitis { Oblia
 Rotatores { Transversarii
 Colli { Spinae
 Extensores { Sacrum
 Dorfi { Spinae
 Extensores { Spinae
 Lumborum { Sac-
 Extensores { Glutei

Musculi Artuum
 spicui.

{ Pyramis
 { Martialis
 { Quadratus
 Musculi { Sphincter
 Ani {

Levator

SCARBURGII Equit. Aurat. & Medici Regis Primarii, de
 Anatomici olim adornatus. Et à Clarissimo Domino Doctore
 usurpatus & denuò expolitus.

anterioribus conspicui.
 Musculi
 Intercoales { Externi
 Interni
 Muscularis
 Truncus
 Inferiorum* Truncus

musculus
 magnus
 parvus.
 Quadratus.
 Urinae.
 Musculus Trunci & Ar-
 pino.

ACTIO QUARTA.

in pino Corpore.

Motores.
 Deorsum
 Trapezii pars
 inferior
 Dorsi Latissimi pars.
 Antrorsum
 Serratus } major
 minor
 Antici
 Superiorum Truncus al-

Dorsifissimus
 superior } Posticus
 inferior }

Syllabus
 Compexus
 Rad } majores
 minores
 Olei } superiores
 inferiores

Truncus Colli.
 Scapularis
 Scapularis Dorsi

Glutae } maximus
 medius
 minimus

Inferiorum in situ con-

Primis
 Muscularis
 Quadratus

carnosus
 cutaneus
 vaginalis
 interni
 externi
 superiores
 inferiores.

Intercoales hic iterum in parte postica
 ad Origines eorum investigandas
 ostendi possunt.

Cordis Musculus.
 Halitus Musculi Trunci & Artuum in
 prono Corpore.

PRÆLECTIO QUINTA.

Elevatores Depressores
 Musculi { Deltoides } Teres minor
 Humeri { Supraspinalis }
 { Intraspinalis } Subscapularis
 { Octavius Casserii }

Adductores Abductores
 Pectoralis } Teres major
 Coracobrachialis } Latissimus dorsi
 Musculi { Flexores }
 Cubiti { Biceps } Extensores
 { Brachialis }
 { Internus } Externus
 Anconæus

Musculi vo- { Constrictor
 lae manus } Palmaris Caro quadrata
 Musculi { Flexores }
 Carpi { Radialis } Extensores
 { Ulnaris } Ulnaris.
 Musculi 2^{di} { Flexores }
 & 3ⁱⁱ In- { Flexor perforatus } Extensor
 ternodii Di- { Perforans } Communis
 gitorum { Indicis
 Auricularis

Primi Lumbricales Interossei.
 Musculi { Flexores }
 Pollicis { Flexor tertii Internodii
 { Primi geminus
 Secundi Trigeminus
 Extensores
 Tertii Internodii
 Primi & secundi Internodii

Musculi { Adductor } Abductor
 Indicis { Adductor } Abductor
 Auricularis { Adductor } Abductor

Musculi { Pronatores } Supinatores
 Radii { Quadratus } Longus
 { Teres } Brevis

PRÆLECTIO SEXTA.

Musculi totius Pedis.

Flexores.
 Musculi { Psoas } Magnus
 Femoris { Parvus
 Iliacus

Extensores
 Glutae { maximus
 medius
 minimus.

Adductores Abductores.
 Sartorius } Membranofus.
 Triceps }

Rotatores
 Introrsum Extrorsum
 Pectinalis { Piriformis
 Marfupialis
 Quadratus
 Femoris
 Obturator { extern.
 intern.

Musculi { Extensores.
 Tibia Rectus
 Vastus { externus
 internus
 Cruralis
 Flexores
 Biceps
 Semimembranosus
 Seminervofus
 Gracilis
 Subpoplitaris

Musculi { Flexor
 Tarfi { Tibialis anticus
 Extensores
 Recti { Gasterocnemius externus
 Plantaris
 Obliqui { Gasterocnemius internus
 Tibialis posticus
 Peronæus { primus
 secundus

Musculi { Extensores
 Digitorum { Extensor tertii Internodii,
 Pedis { Primi Interossei.
 Flexores
 Perforans
 Perforatus
 Primi Lumbricales

Musculi { Extensores
 Pollicis { Extensor 1^{mi} & 2^{di} Internodii
 Flexor (licis
 Pedis { Flexor 1^{mi} & 2^{di} Internodii pol-
 Abductor Adductor

Musculi minimi { Adductor Abductor
 Digiti Pedis { Transversalis.

FINIS.

SYNOPSIS,

SEU

Brevis Enumeratio

Omnium Musculorum Humani Corporis,

CUM

Suis Propriis Nominibus, in situ naturali, uti in
Dissectione exhibentur.

Oblíquus Descendens.
Obliquus Ascendens.

Rectus.

Pyramidalis.

Transversalis Abdominis.

Frontalis.

Corrugator.

Aperiens Palpebram rectus.

Claudens oculum superior.

Claudens oculum inferior.

Recti quatuor Musculi Oculi.

Obliquus primus Oculi.

Obliquus secundus Oculi.

Attollens Aurem.

Detrahens Aurem.

Adducens Aurem.

Abducens Aurem.

Externus Tympani auris.

Internus Tympani auris.

Abducens Nasi alas.

Attollens Nasi alas.

Claudens Nasum externus.

Communis claudens Alas.

Zygomaticus Riolani.

Abducens Labia.

Deprimens Labii inferius.

Constringens Labia.

Platysma Myodes seu Quadratus.

Buccinator.

Masseter seu Manforius.

Temporalis sive Crotaphites.

Massoideus.

Biventer sive Digastricus.

Coracohyoideus.

Sternohyoideus.

Sternothyreoideus.

Hyothyreoideus.

Styloceratohyoideus.

Ptery-

T A B U L A.

Pterygopalatinus.
 Spheno-palatinus.
 Mylohyoides Riolani.
 Geniohyoides.
 Myloglossus.
 Ceratoglossus.
 Genioglossus.
 Hypoglossus.
 Styloglossus.
 Lingualis.
 Cricothyroides anticus.
 Oesophageus seu Sphincter gulæ.
 Stylopharyngæus.
 Cephalopharyngæus.
 Cricoarytanoides Posticus.
 Cricoarytanoides lateralis.
 Arytanoides.
 Thyroarytanoides.
 Sphenopharyngæus primus.
 Sphenopharyngæus secundus.
 Pterygoides externus.
 Pterygoides internus.
 Longus.
 Scalenus.
 Pectoralis.
 Subclavius.
 Serratus major Anticus.
 Serratus minor Anticus.
 Intercostales externi.
 Intercostales interni.
 Cremasteres.
 Director Penis.
 Accelerator penis.
 Musculi Clitoridis.
 Levatores Ani.

Sphincter Ani.
 Sphincter Veficæ.
 Detrusor Urinæ.
 Diaphragma.

Hic Corpus prorum Faceat.

Trapezius seu Cucullaris.
 Latissimus Dorsi.
 Rhomboides.
 Levator Patientiæ.
 Rotundus major.
 Suprascapularis superior.
 Suprascapularis inferior.
 Nonus Humeri Placentini }
 five Rotundus minor. }
 Subscapularis.

*Si totum Brachium à corpore
cum Scapulâ discindas, ho-
rum Musculorum sequenti-
um dissectio eò facilius per-
ficietur.*

Deltoides
 Biceps.
 Octavus Humeri Placentini }
 five Coracobrachialis }
 Brachialis internus.
 Gemellus major.
 Gemellus minor.
 Anconæus.
 Palmaris.
 Caro musculosa Quadrata.

Flexor

T A B U L A.

Flexor Carpi interior seu Ulnaris.

Flexor Carpi exterior seu Radialis.

Flexor secundi Internodii Perforatus.

Flexor tertii Internodii Perforans.

Flexor tertii Internodii pollicis.

Pronator Radii Teres.

Pronator Quadratus.

Flexores primi Internodii digitorum.

Flexor primus, primi Internodii pollicis.

Flexor ejusdem secundus.

Flexor secundi Internodii Pollicis.

Minimi Digiti Abductor.

Pollicis Abductor.

Pollicis Adductor.

Interossei.

Extensor Carpi exterior.

Extensor secundi & tertii Internodii digitorum.

Supinator Radii Longus.

Extensor pollicis ossis tertii.

Extensor secundi & tertii pollicis.

Abducens Indicem.

Supinator Radii brevis.

Primi Internodii extensores.

*Hic ad Corpus ipsum revertas
ut in situ priori dispositum
fuit.*

Serratus Posticus superior.

Serratus Posticus inferior.

Splenius.

Trigeminus.

Transversalis.

Spinatus.

Recti majores.

Recti minores.

Obliqui superiores.

Obliqui inferiores.

Longissimus Dorfi.

Sacrolumbus.

Cervicalis descendens.

Sacer.

Semispinatus.

Quadratus.

Psoas parvus.

*Si Femur à Corporis Trunco se-
jungas, dividendo os Ileon
ab osse sacro subsequentium
musculorum dissectio melius
peragetur.*

Iliacus internus.

Glutæus major.

Glutæus medius.

Glutæus minor.

Pyriformis seu Iliacus externus.

Obturator internus.

E 2

Qua-

T A B U L A.

Quadrigeminus
 Obturator externus.
 Membranofus.
 Sartorius.
 Gracilis.
 Rectus.
 Vastus externus.
 Vastus internus.
 Biceps.
 Semimembranofus.
 Seminervofus.
 Triceps.
 Lividus.
 Gasterocnemius externus.
 Plantaris.

Gasterocnemius internus.
 Subpopliteus.
 Flexor tertii Internodii perforatus.
 Adducens Pollicem.
 Abducens minimum digitorum.
 Transversalis Placentini.
 Tibiaeus anticus.
 Peroneus primus.
 Peroneus secundus.
 Extensor tertii Internodii digi-
 torum.
 Extensor secundi Internodii digi-
 torum.
 Interossei.





Tab. 1.

PRÆLECTIO PRIMA.

Obliquus Descendens.

Hic Musculus à
latere compri-
mit abdomen.

HOC primum par Musculorum, quo natura, tanquam Velo, cooperuit Abdomen, induitur fibris in obliquum actis, & à descensu *descendens par* vocatur. Oritur autem ab inferiori parte sextæ, septimæ, octavæ, nonæq; costarum, serratâ quâdam specie accommodatûm, applicatumque *Serrato Majori Antico*; membranofum fit in Transversis processibus coxendicalium vertebrarum, & in parte Ossis Ilei deinde pertransiens *lineam albam* in *Os Pubis*, lato Nervosoque tendine in medium fertur abdomen. Hic Musculus tam arctè tendini subjecto adhæret, ut sine laceratione vix ac nè vix quidem possit divelli. Qui quidem tendo unâ cum socio suo Tendine, sive lacer sive supra modum in latitudinem auctus, facit ut aut Omentum aut certè intestina in Inguen sive Scrotum prolabantur, unde oritur Hernia quam ab Omento aut intestinis in inguen sive Scrotum decidentibus, Chirurghi Medicique Omentalem, intestinalemque dixerunt. Si vis hunc Musculum scitè disseccare, separabis ab eo *latissimum* dorsi, ubi primum inferitur, jungiturque descendentis, sic enim fiet, ut originem *descendentis*, quæ in lumbis requirenda est, facilius clariusque disseccando assequaris.

Ufus.

Ufus hujus Musculi præcipuus, uti *Columbus Laurentiusque*, Idonei testes, affirmant, in contractione Thoracis collocandus est, quem sæpenumerò sursùm cogit, & incredibile quantum inservit Respirationi. Omnino memoratu in hoc loco dignum est, quod de hoc Musculo scriptum reliquit *Laurentius*, cum nempe, contra quàm fieri solet in cæteris Corporis humani Musculis, perpetuò incurvari, & in sese introrsum reverti priusquam operetur, quo fit ut facilius comprimens & coarctans internas ventriculi & abdominis cavitates, laxitudinem inferioris ventris cohibeat interno nisu, qui sursum tendit, & saburram viscerum eadem operâ extrudit & elidit foras. Quintiam & illud observari velim, quod hi Musculi constringunt Intestina, in Angulis obliquè decedentibus.

Obj.

Obli-

Prælectio prima

TAB. I.



Tab. 2. Obliquus Ascendens.

*Suppetias fert
hic Musculus
priori in com-
muni actione
comprimendi.*

Proximè substernitur obliquo descendenti & præditus Fibris ascendentibus oritur carnosa facie ab Ossis Ilei appendice, à processibus autem earundem vertebrarum, ut prius, Membranosus; inde ascendens in costas undecimam, duodecimamque margine carnosa, porrigitur in tendinem latum, duplicemque, cui alligatur Musculus Rectus; pergit autem inde ad *lineam albam semilunaremque*, & inseritur in costas nonam, decimam, undecimam, duodecimam. Musculus hic certissimè facillimèque inter dissecandum ostenditur, si prius Nervum, qui inter hunc Musculum transversumque Medius reperitur, juxta Os Ileon, unde nascitur, quæras.

Usus.

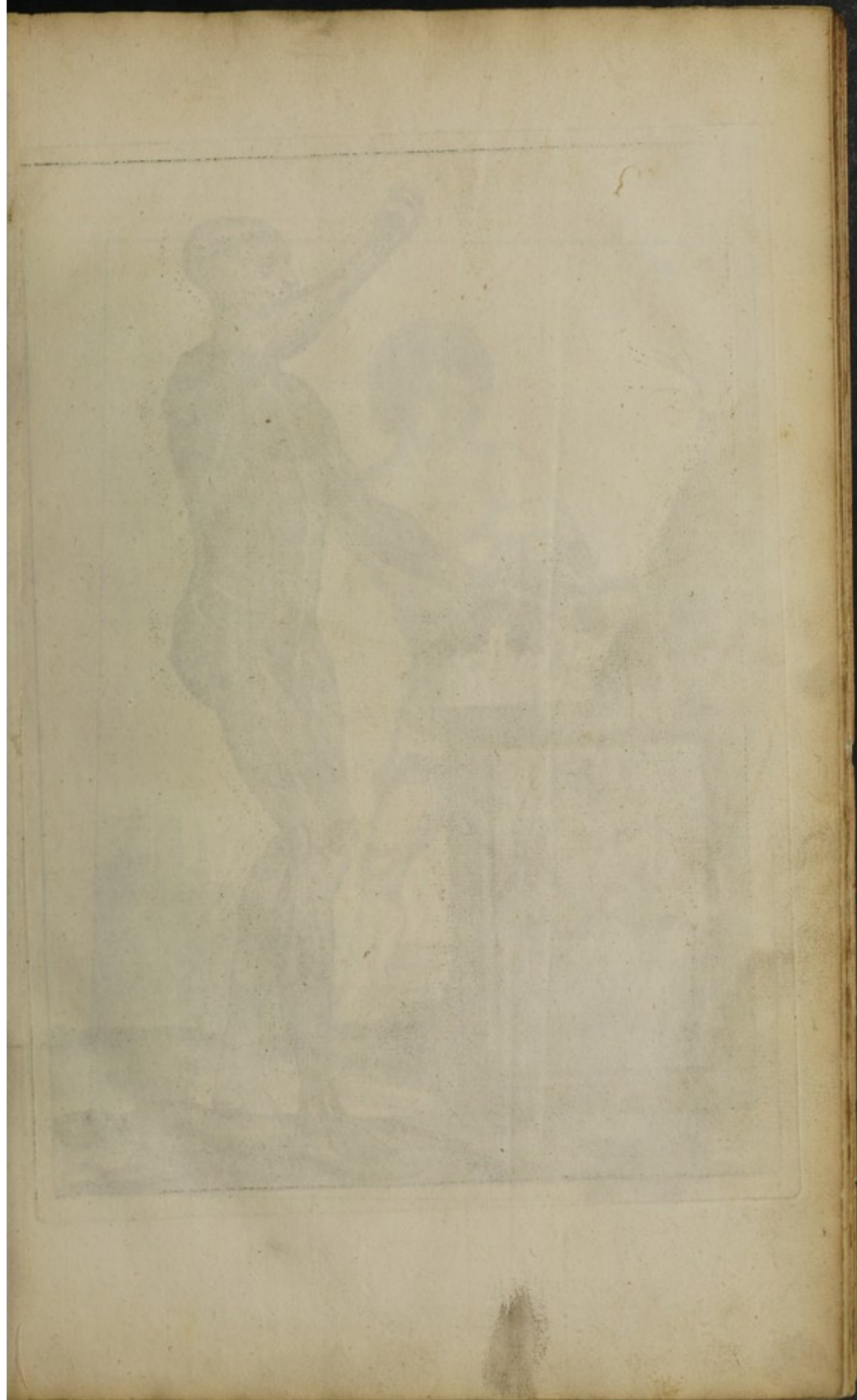
Usus & Actio principalis hujus Paris, si Columbo credimus hic est, ut deorsum trahat Musculos Thoracis naturâ in hoc constituyente seriem Fibrarum, prioribus in obliquo descendente oppositam & contrariam, ut eo arctior compressio fiat.

Obj.

Quibus addi potest, nisi me animus fallit, quod cum hic Musculus obliquè ascendens juxta Os Pubis obliquè perforetur à Musculis Cremasteribus, Spermaticisque Venis & Arteriis, paulò supra foramen Musculorum obliquè descendantium hoc ideo fieri, ut obliquè ascendentes Musculi obliquè descendentibus proximè substrati, contrario Fibrarum motu, cogant eos in angulos obliquè ascendentes.

Porro cum diversi Musculi Abdominis diversimodè seipsum introrsum contrahentes, detrudant eadem operâ Viscerum excrementa, & contrario Fibrarum in sese redeuntium motu reducant ventriculum & intestina, in suum quæque locum situmque naturalem, observandum tamen est, motum musculorum abdominalium motui diaphragmatis oppositum & inimicum esse, & vice versâ motum Diaphragmatis motui musculorum Abdominalium, nam cum Diaphragma suo motu dilatet Thoracem ut eo commodius recipiat pulmonem ab aëris ingressu tumentem ac distentum, ejus superficies ad plani & Horizontalis formam proximè accedens ita deprimit stomachum & intestina, ut chylus in *Ductum Chyliferum* motu lenissimo sensim insinuetur. E contra verò cessante ipsius diaphragmatis pressurâ, pulmonibus, extruso aëre, in situm habitumque priorem redeuntibus, tunc Musculi Abdominales partes suas agunt & de diaphragmate, dum idem in arcum trudent, quasi vindictam sumunt, sursum premendo & coarctando Thoracem, unde ventriculo statim flaccescente, Intestina & Stomachum trahunt introrsum & sursum, per contractionem Musculorum abdominalium.

Rectus





TAB. II.

Rectus.



Rectus.

*Musculus hic
verrem au-
strarium cogit.*

HOC tertium par Musculorum Fibras habet rectas, & fortes, & carne benè multâ obvolutas : oriuntur ab Osse Pubis, & procedentes inde per longitudinem Corporis inseruntur in latera sterni, ubi costarum ultimæ, quæ quidem propriè costæ dicuntur, suas cartilagineas habent. Insertiones horum Musculorum variæ & multimodæ in variis corporibus reperiuntur; interdum tres visuntur, interdum quatuor, interdum tres cum dimidiâ, interdum à superiore sterni parte, interdum ab inferiore. Sicut etiam Anastomotes vasorum mamillariorum externorum, & Epigastricorum internorum, quas foeminae constanter habent, musculi rarer, neque minus admirabilis est varietas ista quæ oritur ex multitudine Nervorum ad perigrapha recti paris pertinentium, nam ubicumque vides quatuor Perigrapha, ibi nulli sunt Musculi Pyramidales.

Ufus.

Inter omnes constat hos Musculos, qui recti dicuntur, singulares animalium corporibus fructus utilitatesque præstare, sed qui tandem usus aut solus aut præcipuus haberi debeat, non perinde convenit inter omnes. Aliis assignantibus abductionem penis à costis deorsum versus, quò pertinet, quod cum surgimus de lecto, hi musculi videntur tumescere & extrinsecus impleri. Alii verò statuunt eorum utilitatem in inflexione Thoracis esse constitutam, utpote qui deducunt pectora versus Os Pubis, & retrahunt eodem tempore Os Pubis versus Thoracem, ita ut ex horum Musculorum ancipiti contractione duo simul, iiq; planè diversi & oppositi motus oriuntur.

Opus.

Ego autem, si conjecturam meam fas est interponere, Mallem ut hi Musculi originem ducentes ab Osse Pubis & sterno, & inferentes se in lineam albam, & decurrentes in longitudinem per Medium abdomen, hunc potius usum corporibus animalium præstare judicentur, ut insertiones premant introrsum, & opitulentur motui, qui Peristalticus dicitur, in exclusione grandioris Excrementi.

-Pyramidalis five Succenturiatus.

TAB III



Pyramidalis five Succenturiatus.

*Hic abdomen
deorsum pre-
mit.*

NOmen Sortitur à Pyramidis formâ, quam probè imitatur; oritur latus & carnosus ab externâ parte ossis Pubis, & transiens nonnihil infra rectum, inseritur tendine longo & rotundo in lineam albam; hi Musculi nonnunquam abesse deprehenduntur in iis, quibus obtigit origo musculi ascendentis non ab Osse Ileo, sed à forti ligamento internè transienti à spinâ usq; ad Os Pubis, quiq; præditi sunt quatuor Perigraphis in recto.

Vesalius, *Adernaus* & *Columbus* in eo omnes conveniunt, Pyramidales & rectos eandem utrosq; originem habere, sed perperam; nam pro comperto affirmare possumus hos Musculos ab invicem evidentissimè distingui.

Fallopious eorum primus indagator, actionem eorum collocat in compressione, & affirmat eos promovere urinæ excretionem. *Laurentius* ait, si hujus paris unus à socio suo seorsim operetur, lineam albam trahi deorsum, obliquè; si simul ambo concurrant in agendo, directè & ad perpendicularum eandem cogi, & simul comprimi inguinis & velicæ partem quando mittitur ad libitum urina. *Columbo* placet, erectionem Penis ab his Musculis plurimum Juvari, verum ejus sententia *Lloydio* non probatur, situ repugnante, & præterquam quod non pertingunt uspiam ad penem, etiam in fæminis manifestè deprehenduntur.

Transver-

TAB. IV.



Transversalis.

Premittit abdominem introrsum.

O Ritur à lumborum processibus transversis, ab osse Ilco, & à Cartilagineâ parte internâ inferiorum costarum inclusus Membranæ Nervosæ, & ab eodem ligamento procedens quo Pyramidalis; habet etiam carneam originationem ab internâ parte costarum, quæ nothæ sive spuria dicuntur, & definit in latum tendinem ad semilunares Membranas, & lineam albam, & sic deorsum usque ad Os Pubis; adhæret firmiter adjacenti peritonæo per totam longitudinem ad Pubem usque, sed in pube separatur. Bartholinus ait, præcipuum ejus usum in Coli compressione versari. Sed inter omnes Anatomicos constat, hos Musculos tractioni abdominis introrsum inservire, actioni utique omninò necessariæ ad contractionem ventriculi inferioris; Spigelius ei aliam actionem assignat, nempe quod Thoracem versus latera in gyrum agit, eâ ratione Fovens & excitans calidum naturale; accedit quod hi muscoli solito crassiores, tutelam quandam præstant partibus subjæctis.

Obj.

Musculus Transversalis oblique perforatur, à cremasteribus Musculis, & à Spermaticis Venis & Arteriis, paulò supra Musculum oblique ascendentem; ità ut Foramina oblique descendens ascendensque Musculorum abdominalium sibi invicem affabrè accommodata, in lineis non ad perpendicularum sive nadir sed ad Horizontem rectis, intercipient & obstruant intestinorum transitum, nè decendant in scrotum. Transversales Musculi latitudinem abdominis transversim transeuntes occurrunt Fibris *Recti*, quæ cohibent intestina per longitudinem abdominis descendentia, sicut Fibræ transversæ transversim transeuntes, Fibras recti secant ad Angulos rectos, & ità muniunt intestina transversim, sive in abdominis latitudinem.

Cre-

TAB. V.



Cremafteres, five Sufpenforii.

Testiculi tribus tunicis perpetuò vestiuntur. viz. 1. Erythroide five rubrà, 2. Elytroide five vaginali. 3. Albugineâ five nerveâ. Extimæ Membranæ primæ tunicæ adnascuntur Musculi Cremafteres, alius atque alius ab alterutrâ parte, qui quidem Musculi in Maribus originem fortiuntur a ligamento Ossis Pubis.

Dartos.

Nihil aliud est quam cutis ipsa in quâ testiculi suspensi, ceu in burfâ continentur, Fibris carnosis instructa, quarum beneficio, pars hæc variè contrahitur corrugaturque.

Director Penis.

Oritur ab appendice coxendicis, infra originationem corporum Nervosorum, in cujus interiori parte, etiam crassissimæ Fibrarum exitum fortiuntur & evanescunt præ tenuitate.

Accelerator Urinæ.

Oritur carnosus à Sphinçtere Ani & cum socio suo internè & à latere conjunctus, progreditur in anteriora penis inseriturq; urethris, & vulgò creditur urethris dilatandis à naturâ factus.

PRÆLECTIO SECUNDA.

*Frontalis.**Frontem attol-
lent.*

HIC Musculus oritur à parte Frontis elatissimâ, ubi desinit capillitium, quâq; Membrana carnofa cranio firmissimè adhæret, haud ita longè à Musculo temporali; deinde rectâ decurrens in cutem oculos tegentem, inque supercilia inseritur. Hunc Musculum à cranio separans inter disseccandum, invenies nervos in eum, ab eodem utique cranio Immissos.

*Oss.**Ufus.**Corrugator.*

A summo Naso vel Majori oculi Cantho exortus, obliquè versus tempora incedit, ibiq; sensim inter Fibras Musculi Frontalis attenuatur & desinit.

Occipitalis.

In paucis reperitur, originem à futurâ Lambdoide educit, inque carnosam membranam, quæ & Frontis Musculos excipit, inseritur.

*Orbicularis Clausor.**Oculum deprim-
ment.*

Oritur ab initio acuto ex interiore oculi cantho & parte Supercilii Naso proximâ, unde transit obliquo & propè transverso ductu & carneus latusque transeundo factus inferitur in canthum exteriorem.

*Elevator Palpebræ.**Oculi Elevator.*

Oritur à summo Naso propè angulum Palpebræ inferioris tenuis, membranofus & acuminatus, unde transverso tramite in mediam ferè palpebram delatus carneus fit, & inferitur tandem, progrediendo transversim, in eundem angulum cum orbiculari.

*Elevator alarum Nasi.**Elevator Nasi*

Oritur à summo Nasi osse juxta foramen Lacrymale, initio acuto simul & carneo; unde à latere descendens itinere triangulari & per totum illud os transcurrens, latus carneusq; inferitur in alas Nasi, quas sursum trahit & nares unâ aperit ac dilatat.

*Ufus.**Dila-*

*Nasæ alarum
Dilatator.**Dilatator alarum Nasæ.*

Oritur ab initio tenui & carneo, ex ossæ Maxillæ superioris, propè primum par Musculorum labialium, & in inferiorem superioremq; alarum partem insertus, eas sursum trahit & Nares unâ dilatat.

*Constrictor
alarum Nasæ.**Constrictor alarum Nasæ.*

Hic à quibusdam Orbicularis dicitur in superiori labro deprehensus, quod deorsum cogendo, eadem operâ coarctat nares. Scripsit Bartholinus observasse se appendicem quandam hujus Musculi in labrum superius descendere, idque in iis hominibus qui Nasos suos attollere nequibant, nisi simul attollerent etiam superius labrum. Hic autem adeò suprà modum gracilis est, ut visum penè fugiat, neq; possit commodè celo representari.

*Labium superius
attollens.**Zygomaticus seu Distortor Oris.*

Oritur ex ossæ Zygomate, ab initio carneo & lato; unde obliquè deorsum & prorsum decurrens inseritur in latus labri superioris propè Nasæ primum, qui illum sursum cogens, utrinque à lateribus adjungit sibi.

*Elevator Labii.**Elevator Labii superioris.*

Oritur, ut prior, ex ossæ Zygomate, carneus, rotundus, & obesus, & labiis insertus, illic ubi labia desinunt & committuntur, ducit ea sursum & extrorsum.

*Depressor Labii
inferioris.**Depressor Labii inferioris.*

Oritur carneus ab infimâ & extimâ parte inferioris Maxillæ, unde obliquè decurrens crassiusculus inseritur mediotulio labii inferioris, cogens illud deorsum & extrorsum. Hic in aliquâ sui parte creditur à plerisque Quadrato detrahenti tam arctâ necessitudine conjunctus, ut uterq; Musculus in unum coalescat.

*Labii Constrictor.**Orbicularis sive Sphincter Labiorum.*

Hic utriq; labio communis & è materiâ Fungosâ vel spongiosâ factus, oritur cum fibris in orbem redeuntibus à mediis ossibus utriusq; Maxillæ, & labiis eam, quam præ se ferunt, formam attribuit. Os nempe circuit sphincteris instar,
labia

labia ad se mutuò velut in osculum trahens, quæ cuti rubræ firmiter adhærent colorem suum rubrum & coccineas Veneres vicissim labiis impertienti.

Buccinator seu constrictor cum Ductu salivall.

Constrictor Labii & genarum.

Oritur perinde à Maxillâ utrâq; à superiore nempe parte superioris, & ab inferioris inferiore, ubi incipit gingiva & genas complectitur flexu circulari. Tunica oris propria adeò firmiter ei intus adhæret, ut ab eo non nisi ægrè admodum separari ac divelli queat: à parte suâ exteriori tendinem habet magnum rotundumq; in medium ejus insertum, qui quidem tendo ortum ducit à materiâ quâdam glandulosâ, ossi Zygomatico, juxta initium ipsius adnascente; hic autem Musculus dentibus hunc usum præstat, ut cibum versus illas agat expellatq; si qui fortè in intervallo genarum & gingivæ nondum satis comminutus & præmansus, gulæ & stomacho rectè committi non possit.

Quadratus, seu Platysma Myodes.

Genarum Depressor.

Hic Musculus sub colli cute situs, gracilis ibidem visitur & Membranofus, eidemq; cuti firmiter adhærens. Oritur autem à vertebra colli, scapulâ, claviculâ & sterno, tenuis & latus, cum fibris Membranosis benè multis, unde sursum pergens cum fibris obliquantibus inseritur mento, quâ labia conjunguntur, & oris aperturæ sive hiatui promovendo inservit. Sequitur à convulso spasmus Cynicus. Ad foeliciorē ejus indagationem ostensionemq; in celebrandâ dissectione, relinquo, oportet, elongationem ejus, quæ facit *adductorem auris* ad interiora, quem quidem adductorem rarò desiderabis. Cura etiam quàm maxima adhibenda est, in eo à cute, cui ut suprà dictum est, arctissimè adhæret, peritè separando.

Usus.

Observ.

Crotaphites seu temporalis.

Elevator maxillæ superioris.

Oritur ab osse Frontis, Sincipitis, & Sphenocide, carneus & semicircularis; unde, angustior factus, Os Jugale subit, cum brevi, sed firmissimo & carneo tendine, juxta processum inferioris Maxillæ, cui nomen est Corone. Huic assignantur tres Nervi ab alterutro latere, primus à tertio, secundus à quarto, & tertius à quinto pari, quo factum est, ut vulnera hac in parte accepta, periculosa certè semper, nonnunquam verò, etiam mortifera reperiantur. Hunc Musculum si scitè elevés, sub eo periostium invenies, etsi contrarium multi asserant

Usus.

Obs.

rant. Maxillam inferiorem sursum trahit, os unà claudens dentesq; constringens.

Digastricus sive Biventer.

Maxilla inferioris depressor.

Oritur à processu styloide latus & nervosus, unde rotundus, carneus, gracilisq; factus, ubi primum sub styloide recurvatur, Tendo fit nervosus & rotundus. Dein autem carneus iterum apparet, & in mediam interioremq; partem inferioris Maxillæ inseritur, quam deorsum trahendo os aperit.

Masseter.

Maxillam inferiorem diversimodè movet.

Oritur à duplici initio, firmus, amplus & Nervosus; primò à futura, quâ quartum & primum superioris Maxillæ ossa committuntur, deinde carneus ab osse Jugali, in Maxillæ inferioris partem exteriorem firmiter largiterque insertus, maxillam inferiorem fibris suis variè intertextis prorsum, retrorsum & à latere movet.

Ele-

*Elais ptelectionis
prunae*



TAB. VII.

Fig. 1.

Prælectio Secunda.

Fig. 6.



Fig. 4.

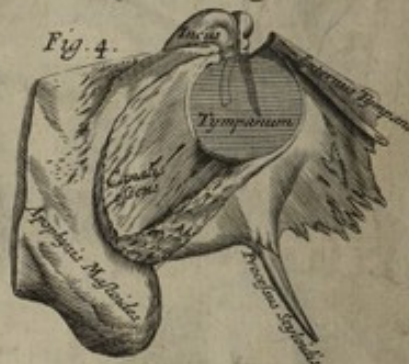


Fig. 8.



Fig. 2.



Fig. 3.



*Elevator Auris.**Aurem attol-
lent.*

Oritur à termino exteriori musculi frontalis unde, tenuis & membranofus tranfit in temporalem, & inferitur, angustior factus, in superiorem auris partem, eam sursum & antrorsum ciens.

*DetraCTOR Auris.**Deorsum mo-
vent.*

Oritur carneus latiusq; & quandoq; fibrosus à sincipitio, propè processum mamillarem, unde tenuior in progressu factus in totam cartilaginem, quæ aurem ambit inseritur. Cave sis in cute elevandâ, nè hunc musculum cleves, & elevando perdas. Aurem ciēt deorsum antrorsumq;

*obs.**Adductor Auris.**Antrorsum mo-
vent & nonni-
hil sursum.*

Musculus hic participat cum duobus aliis, utpote qui partim pertineat ad eum quem *Spigelius* vocat *quadratum buccas detrahentem*, & partim in eo reperiatur quem Anatomici appellant *Platysma Myodes*. A cuius insertione invenies carneam & fibrosam Elongationem in auris radices inditam. Aurem ducit sursum & antrorsum.

*Abductor Auris.**Retrorsum mo-
vent.*

Oritur suprà processus mamillares à Musculorum congerie, qui in occipitio reperiuntur, initio tenui & angusto, unde deorsum transverso ducto delatus, & cum duplici, interdum etiam triplici tendine insertus in partem auris posticam, retrorsum eam ducere perhibetur.

*Laxator Internus.**Extensor Tym-
pani.*

Oritur à superiore & inferiore parte meatûs auditorii initio satis amplo, deinde carneus evadens inseritur extrinsecus cum tendine breviusculo in Tympanum, membranam ejus unâ cū malleo extendens sursum & extrorsum. Curabis diligenter in osse petroso aperiendo, nè ossiculorum Frustula incautiùs comminuta, officiant huic musculo, ita ut ostendi commodè non possit.

*Tensor Internus.**Tensor internus.*

Hic musculus intrâ os petrosum situs, oritur à basi ossis Cuneiformis, unde carneus, & simul tenuis angustusq; factus, postquam dimidium itineris sui emensus sit, dividit se

in

in duos tendines tenuissimos : quorum alter in superiorem processum malleoli inferitur, alter in collum ejus, movens cum obliquè antrorsum & introrsum.

Obliquus major cùm Trochleâ.

*Obliquus major
introrsum.*

Oritur à parte eadem quâ abducens, progrediturq; lineâ rectâ ad externam partem Canthi interioris, ubi non-nihil crassescit; deinde tenuior & rotundior factus trochleam pervadit ipsi destinatam; quam ubi pertransierit, sic se recurvat, ut fecet oculum ad angulos rectos. Tum fursum erectus repentè obliquatur, & *Levatore* præteriens inferitur inter Musculos abducentes & obliquos. Volvit oculum introrsum motu circulari.

Ufus.

Obliquus Inferior.

*Externè mo-
vens.*

Oritur à rimâ quâdam in orbitæ ocularis inferiore segmento, ab initio suo carneus, gracilis & ad rotundum accedens, & obliquo cursu per totum itineris sui spatium delatus, ascendit paulatim in partem oculi superiorem, & tendine brevi, nervosq; inferitur juxtâ tendinem abducentis. Movet oculum extrorsum.

Ufus.

Elevator Oculi.

Elevator Oculi.

Oritur ab orbitâ oculi superius, illic ubi Nervus Opticus ex orbitâ procedit, & in corneam oculi tunicam inferitur, tendine tenui & membranoso. Ufus ejus, ut nomen satis indicat, in attollendo oculo versatur.

Ufus.

Depressor Oculi.

*Hamulis seu
deprimens.*

Oritur ab ejusdem cavitatis, quâ prior, parte inferiore, & inferitur eodem modo; oculum deducit versus mentum, minor quidem priore, qui ei in actione velut Antagonista est, nec ab inæquali horum musculorum magnitudine redduntur eorundem vires inæquales, quia minor vis requiritur in motu deorsum, quam in eo qui fursum tendit.

Adductor Oculi.

*Introrsum ad-
ducens.*

Oritur ab oculi orbitâ juxtâ originem *Elevatoris*, ducens oculum introrsum versus Nasum, à nonnullis Bibitorius ab usu appellatur, quem præstat Combibonibus, in calice inspicendo, nè sit Festucis vel alio quovis recrementi genere Fædatus.

Abductor Oculi.

*Extrorsum ab-
ducens.*

Oritur ab exteriorè oculi Cantho, & inferitur ut prior, & oculus ab his quatuor postremis musculis cooperantibus ducitur introrsum.

Stylo-

Styloceratohyoides.

*Retrorsum mo-
vens Os Hyoi-
des.*

Oritur à radice processus Styloïdis, & gracilis rotundusque inferitur in cornu Ossis Hyoidis. Index ejus certissimus est Digastricus, vel per eum transiens oblique, vel sub eo, & movens Os Hyoides oblique sursum. Inferitur ab inferiori parte cornu Ossis Hyoidis, vel potius versus basin ejusdem, trahens illud oblique sursum.

Coracohyoides.

*Retrorsum mo-
vens, &c.*

Oritur carneus ab initio colli Ossis Scapulae, ab ejus processu Coracoide, & subter levatorem patientiae per Scapulam oblique transiens fertur in Mastoiden, ubi tendo fit gracilis rotundusque, & mox iterum carneus inferitur cornibus Ossis Hyoidis, quod oblique deorsum trahit.

Mylohyoides.

*Antrosum
sursumque mo-
vens.*

Oritur carneus à latere interno inferioris Maxillae sub dentibus molaribus, & inferitur extrinsecus in basin Ossis Hyoidis.

Geniohyoides.

*Antrosum
sursumque mo-
vens.*

Oritur intrinsecus à mediâ parte inferioris Maxillae, quae Mentum vulgò dicitur, unde deorsum fertur brevi, lato & carneo Itinere, & inferitur in cavitatem sibi à Natura factam ad basin Ossis Hyoidis, quod rectâ sursum trahit, & nonnihil antrosum.

Sternohyoides.

*Retrorsum de-
orsumque mo-
vens.*

Oritur carneus & latus ab inferiore parte Sterni, sub crote cervicis, & transiens super asperam arteriam & Thyreoidalem Cartilaginem (ejusdem ubique consistentiae & latitudinis) inferitur in basin Ossis Hyoidis, quod rectâ deorsum trahit, & nonnihil retrorsum.

Styloglossus.

Styloglossus.

Oritur carneus & tenuis & initio acuto, à Styloidali pro-<sup>Motors lingue
sursum.</sup>cessu, unde latior factus carnosiorq; inferitur in latus linguæ, quam sursum cogit & introrsum. Ostenditur optimè hic Musculus, si digito Styloiden aperiatis ac denudes, ac oculum deinde dirigatis versus marginem linguæ: in hominibus tenuis est & simplex, in bestiis duplex, carnosus, & crassus.

Ceratoglossus.

Inditur obliquè in latera linguæ juxtà radicem ejus: hoc<sup>Motors lingue
deorsum.</sup> par si simul operetur, trahunt linguam deorsum & introrsum: sin unus tantum ab altero seorsim agat, sequitur linguæ motus in dextram & sinistram.

Genioglossus.

Oritur ab initio angusto circà medium Maxillæ inferioris<sup>Motor lingue
sursum.</sup> five Menti, dein latior factus inferitur in radicem linguæ. *Veslingius* hunc imputat Musculis Ossis Hyoidis, cumq; ait inferi ad basin ejusdem Ossis, quod rectà sursum trahit, quo lingua faciliùs ex ore protrudatur.

Myloglossus.

Oritur latus ab internâ & laterali parte inferioris Max-<sup>Motor lingue
sursum.</sup>illæ, insertus ligamento quod basin linguæ faucibus adnectit. In dissectione reperies hunc Musculum circà originem Mylohyoidis, & ostendes optimè divulsis Maxillis. Quando hujus partis unus seorsim movetur, tota lingua sursum flecti sentitur. Quando ambo simul in agendo conspirant, extremitas ejus rectà versus palatum fertur.

Hypseloglossus seu Basioglossus.

Oritur carnosus à basi Ossis Hyoidis, & in medium linguæ<sup>Motor lingue
retrorsum.</sup> secundum longitudinem ejus insertus, eam introrsum & retrorsum cogit.

*Mastoides.**Capitis flexor.*

Oritur ab initio duplici, cavitate quâdam initia dirimente, & alter quidem hujus paris, à sterno, nanciscitur originem nervosam, alter verò, ab elatiori parte claviculæ, carnosam : obliquè autem inseritur uterq; in Mamillarem processum, rotundo & carneo tendine. Hic si Musculi simul ambo operentur, caput inclinant prorsum; si singulatim unus & ab altero seorsim agat, sequitur motus capitis à latere nutantis, & velut in humerum reclinaturi.

P R Æ-



P R Æ L E C T I O T E R T I A.

*Hyothyreoides.**Laryngis Elevator.*

Oritur ab integro latere Ossis Hyoidis juxta basin, unde latus fibris rectis decurrit, & inseritur in partem infimam lateralemq; Cartilaginis scutiformis, quam attollendo, rimam ejus dilatat. Hunc Musculum si ab originatione & insertione suâ penitus sejungas, eò facilius invenies musculos Laryngis, quam hic musculus motu suo naturali sursum trahit.

*Sternothyreoides.**Laryngis Depressor.*

Oritur carnosus & latus à superiore & inferiore parte Sterni, & eandem ubiq; magnitudinem servans, serpit porro per longitudinem Asperæ Arteriæ cum Fibris rectilineis, & insertus in latus inferius Cartilaginis scutiformis, rimam ejus angustiore facit.

*Cricothyreoides.**Constrictor Laryngis.*

Oritur ab Anteriore parte Cartilaginis Annularis, & definit in latera scutiformis, trahens Annularem, ut Anatomici vulgò statuunt, obliquè deorsum, & sic extendens eandem, aperiendo rimam ejus, ut sic vox grandior & elatior fiat.

*Cricoarytænoides lateralis.**Arytænoidis Classifier.*

Oritur ab inferiore parte Cartilaginis Annularis, & exinde sursum vergendo inseritur in latus externum Arytænoidis, aperiens Laryngem, obliquè diducendo ejus Cartilaginem, & creditur vulgò extendere Laryngem expansione laterali.

Thyre-

Thyreothyroarytænoides

Oritur carneus, latus & transversim inditus in cavitate ^{Arytænoidis} Laryngis, ab inferiore parte medii Thyreoidis, & sursum secundum ejus longitudinem vectus, inseritur in latus Arytænoidis, glottida constituens, à cujus constrictione clauditur Larynx. Musculus hic facillimè planissimèq; ostenditur dividendo Cartilaginem Thyreoidem à Cricoide, Arytænoide, Musculisq; subjectis: quarum si tunicis, ne quid à cultro anatomico detrimenti capiant, ritè prospiciatur, Thyreothyroarytænoides manifestò se ostendet. Hoc par in Anginà vehementius inflammatum, obturans rimam intercludit spiritum, & affectis hoc malo mortem affert certam & inevitabilem.

Cricothyroarytænoides Posticus.

Oritur carnosus ab inferiore & posteriore parte Cricoidis, ^{Laryngis A-} unde sursum fibris rectis progrediens, & cavitate Cricoidis ^{posticæ.} a dimplens, inseritur nervosè in Arytænoidis interiora, & divisione Cartilaginum Arytænoidalium aperit Laryngem.

Arytænoides.

Oritur cum fibris obliquis ab Arytænoide, ubi jungitur ^{Laryngis A-} Cricoidi, & in eum jam denuo insertus, adnectitur pari suo. ^{posticæ.} Movet Arytenoida obliquè in alterutrum latus, & contrahendo basin ejus, glottida claudit.

Stylopharyngæus.

Oritur initio tenui ab interiore parte processus Styloidalis, unde exili specie descendens inseritur, tendine membranoso, in Thyreoida, in latera Ossis Hyoidis & in radices Linguae. Promovet contractionem Oesophagæi, sive Sphincteris gulæ, de quo mox agemus.

Sphænothyroarytænoides.

Oritur tenuis & Nervosus propè cuspidem appendicis Ossis cuneiformis, & descendens inde per internam cavitate ^{Pharyngis Di-} Pterygoidis, inseritur exili tendine in membranosam ^{latator.} Palati partem, unde proficisci Gargareon videtur, cujus partes alimento recipiendo dilatat. Neq; hunc neq; socium ejus inter dissecandum sine summâ molestiâ ac difficultate ostendes.

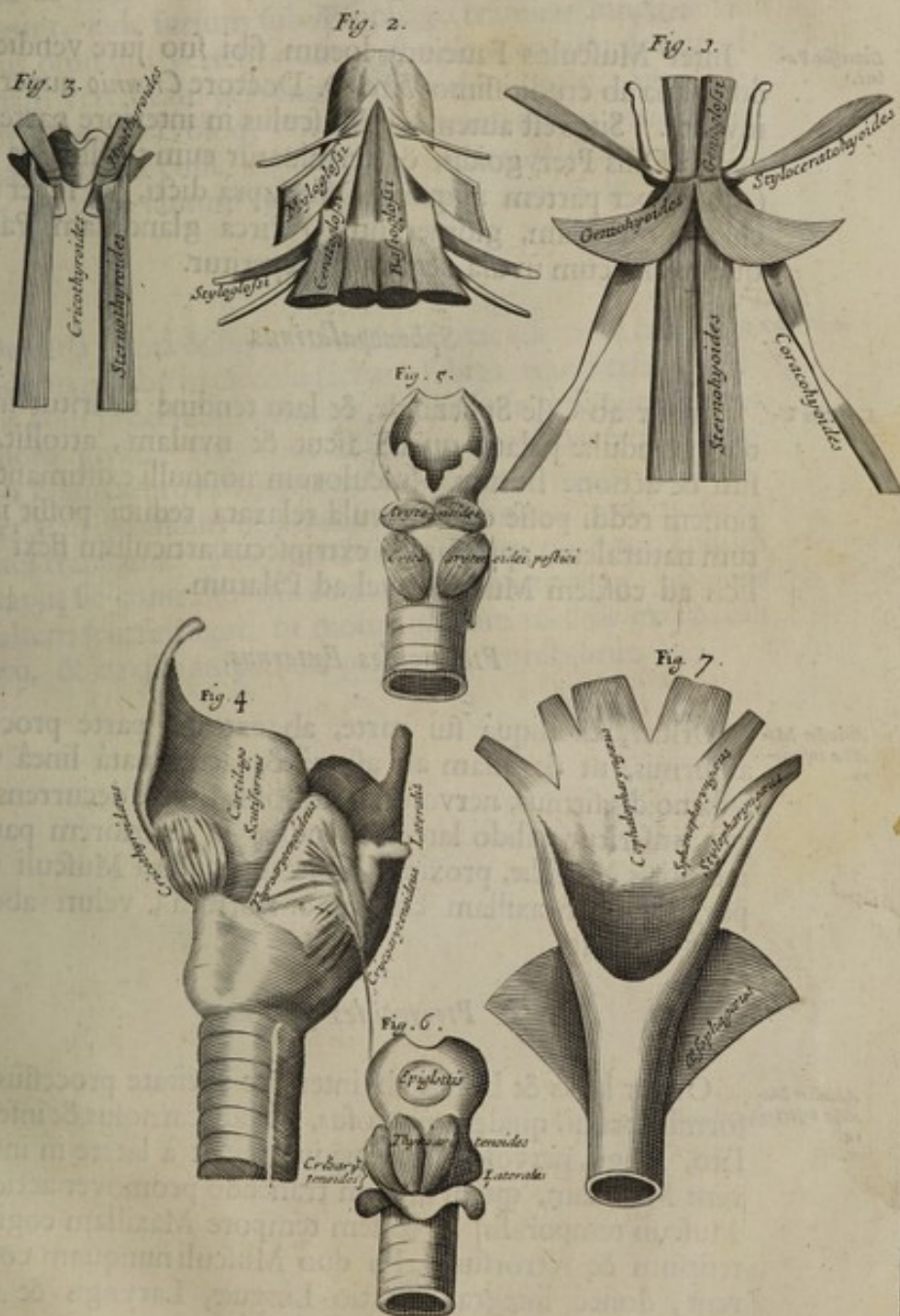
*Cephalopharyngæus.**Pharyngis Con-
strictor.*

Oritur à Cranio & primâ vertebrâ colli, & inde descendens inferitur in latera Ossis Hyoidis, in Cartilaginem scutiformem & initia Oesophagi, cui tunicam fecisse videtur, quam ubi attollit, constringit unâ fauces in actione deglutendi.

*Oesophageus seu Sphincter Gulæ.**Pharyngis Con-
strictor.*

Oritur carnosus & est ubiq; latus; procedit à latere Cartilaginis scutiformis secundum longitudinem ejus, & Oesophago, circum eundo cum, pro Sphinctere est. Hunc Musculum, si ritè elevés, eo facilius invenies Stylopharyngæum & Cephalopharyngæum.

Preriygosta-



*Pterygolatinus.**Depressor Pa-
lari.*

Inter Musculos Faucium locum sibi suo jure vendicant duo paria ab eruditissimo Viro D. Doctore *Crounio* nuper ad-inventa. Situs est autem hic Musculus in interiore parte ca-vitatis Ossis Pterygoidis, & terminatur cum tendinibus suis (qui super partem aliquam Ossis suprâ dicti, ut super tro-chileam quandam, glomerantur) circa glandulam Palati, quam unâ cum uvulâ deprimere reperitur.

*Sphenopalatinus.**Levatores U-
vula.*

Oritur ab Osse Sphenoide, & lato tendine inseritur in la-tera glandulæ palati, quam, sicut & uvulam, attollit. A situ & actione horum Musculorum nonnulli existimant ra-tionem reddi posse quare uvula relaxata reduci possit in fi-tum naturalem, applicando extrinsecus articulum flexi pol-licis ad eodem Musculos vel ad Palatum.

*Pterygoides Externus.**Abductor Ma-
xillæ inferio-
ris.*

Oritur, ex aliquâ sui parte, ab externâ parte processûs aliformis, ut & etiam ab asperâ & acuminatâ lineâ Ossis Sphenoidis, firmus, nervosus, & carnosus; unde decurrens lar-gus, inseritur valido latoque tendine in interiorem partem inferioris Maxillæ, proximè subjectus tendini Musculi tem-poralis; & Maxillam cogens antrorsum, veluti abducit eam à Capite.

*Pterygoides Internus.**Abductor Ma-
xillæ inferio-
ris.*

Oritur latus & brevis ab interiore cavitate processûs ali-formis, primò quidem nervosus, deinde carnosus, & inseritur lato, longo, nervosq; tendine internè & à latere in interio-rem Maxillam, quam fursum trahendo promovet actionem Musculi temporalis, & eodem tempore Maxillam cogit in-trorsum & retrorsum. Hi duo Musculi nunquam compa-rent, donec integra dissectio Linguae, Laryngis & Gulæ peragatur.

Longus.

Longus.

Oritur acuminatus & carnosus à parte corporis à posticâ, *Colli Flexor.* quintâ & sextâ vertebrâ Thoracis, illic ubi costæ Spinam attingunt, inde sursum sub Æsophago transiens jungitur lateribus omnium vertebrarum; ascendens eo usq; donec ad primam vertebram perveniat, ubi *scaleno* junctus, uterq; se inferit acuto nervosq; tendine in transversum processum primæ vertebræ colli. Collum ab hoc pari flectitur antrorsum; sin unus tantum seorsim operetur, motus fit à latere.

Scalenus.

Oritur à primâ & supremâ costâ Thoracis, latus & carnosus, *Colli Flexor.* deinde angustior in ascensu factus, Fibras transversas transversis colli processibus impertit, & inferitur ut longus, quem in motu juvat. Habet hic Musculus peculiarem cavitatem sibi à Naturæ providentiâ attributam, eam nempe per quam Arteriæ in brachium descendentes, & Venæ ex eodem ascendentes transeunt. Hoc par si simul uterq; operetur, collum & caput sic contrahunt, ut cogant rectâ antrorsum; sin unus ab altero seorsim agat, fit motus quidam medius ex laterali motu, & eo qui antrorsum peragitur, constitutus.

Tab. II.

*Musculi Uvulae vocati à D.D.
Crownè primum in lucemerutj
et publicè ostensi*

Fig. 2.

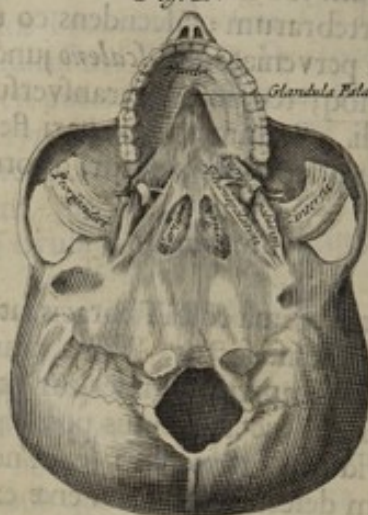


Fig. 1.

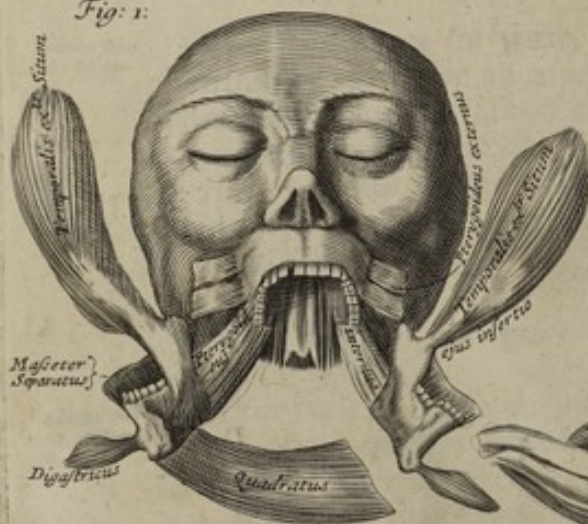


Fig. 3.



Deltoides.

Oritur, ut plurimum, nervosus, primò quidem antror-
sum à medio claviculæ, juxta *Os humeri*, ubi clavi-
cula maximè in latitudinem extenditur, deinde à summâ sca-
pulâ, ubi jungitur claviculæ, postremò à spinâ scapulæ uni-
versâ: quæ omnes hujus Musculi originationes, carnosæ,
& angusto Tramite pergunt in tendinem validum ubiq;
externè carneum, internè nervosum, & inferitur trans-
versum sub cervice *Offis humeri*. Attollit, porrigit, vel re-
trahit Brachium, pro diversâ serie usq; Fibrarum, quarum
Adminiculo nititur in operando.

*Elevator hu-
meri.*

Pectoralis.

Oritur à media claviculâ, ubi maximè rotundus est, &
juxta Pectus carnosus; deinde à sternò secundum longitudi-
nem ejus, & Cartilaginibus ejusdem implicatur; postremò à
Cartilaginibus, sextâ, septimâ & octavâ costarum, ubi nervo-
sus in originatione repertus, procedit inde carneus & latus,
donec perveniat ad latera Thoracis, ubi tendo fit brevis, va-
lidus, & latus, & inferitur in *Os humeri* secundum longi-
tudinem ejus, inter Musculos *Deltoidem* & *Bicipitem*. Mo-
vet Brachium versus *Pectus* antrorsum, idq; vel directè &
horizontaliter, vel nonnihil desuper, vel sursum versus, pro-
variâ contractione superiorum vel mediarum vel inferiorum
Fibrarum.

*Mover Brach
antrorsum*

Serratus major Anticus.

Oritur à tertiâ, quartâ, quintâ, sextâ, septimâ, octa-
vâ, nonâ, decimâq; costis, initio *serrato*, nervoso & acu-
to, deinde super costas ad carnis naturam accedens, inferit
se carneum in integram basin scapulæ Intrinsecus. Motus
hujus Musculi juvatur à Musculo abdominis *obliquè descen-
dente*, & hic quando se retrahit versus originationem suam,
trahit unâ scapulam in anteriora, (id quod etiam facit *ser-
ratus minor*) motu lenitèr declivi.

*Mover scapula
antrorsum.*

Serratus.

Serratus minor Anticus.

Subjicitur totus *Musculo Pectorali*, in Anticâ parte Thoracis, & dicitur *serratus* à similitudine ferræ carneis fibrarum dentibus affatim acuminatæ; minor verò, ut à *serrato majori* distinguatur, oritur cum totidem ferratis originatibus, à quatuor costis, exceptâ duntaxat unicâ, supremis, & inde angustior factus in descensu versus scapulam, inferitur latus, carneus, & nervosus in ejusdem scapulæ processum rostriformem, quem cogit prorsum, & Thoracem versus. Hoc par Musculorum si uterq; simul agat, trahunt scapulam versus Pectus: Si is, qui ex duobus superior est, seorsim operetur, tunc scapula fursum movetur; quod si inferior in motu solitarius existat, deorsum.

Diaphragma.

Hic Musculus, omnium, qui in humano Corpore reperiuntur, si unum Cor excipias, facile Princeps, oritur à primâ vertebrâ lumborum; figurâ circularis est, & multum discrepans, quoad situm, à cæteris Musculis; superficies ejus basi Thoracis transversæ est æqualis, inferitur in sterno anteriore, & illic ubi terminantur costæ germanæ, ut & in costâ duodecimâ, & à lateribus in ipsâ extermitate earum costarum, quæ quia non nisi improprie & æquivocè id nominis adeptæ sunt, *Nothæ* sive *Spuriæ* ab *Anatomicis* dicuntur. In meditullio ejus, ut cò valentior, habiliorq; sit ad obeundas partes sibi à naturâ formatrice destinatas, membranofus nervosusque est, & illic carnea fibrarum turba, velut in centrum, coit: Lethale est ibi, quicquid vulneris infligitur, sed in cæteris Diaphragmatis partibus, etiam si faucis fuerint, non est temerè salus desperanda.

Subclavius.



*Subclavius.**Motor Thoracis
deorsum.*

ORitur ab inferiore parte claviculæ, & in progressu dilatatur. Obliquis transversisq; fibris inseritur in primam costam juxta sternum, quod sursum trahendo, & extrorsum, eadem operâ dilatat Thoracem.

*Intercostales externi.**Dilatatores
Thoracis.*

Originem fortiuntur à transversis processibus spinæ, illic ubi costis junguntur, & inde procedentes inserunt se extrinsecus continuâ insertione ab inferiore parte supremæ ad superiorem infimæ costarum, exinde pergentes ad Cartilaginem sterni. Externi hi Musculi inter respirandum contracti, trahunt costas sursum & extrorsum versus origines suas, unde Thoracis cavitas dilatatur.

*Intercostales interni.**Constrictores
Thoracis.*

Initia sumunt à costis, hic ubi incipiunt introrsum flecti, & transeunt ab earum imâ ad supremam partem, non modo usq; ad Cartilaginem sterni, sed & subter Cartilaginem ad sternum ipsum. Hi Musculi prioribus in actione sunt contrarii, deducentes & introrsum trahentes Thoracem in respiratione, unde Thorax constringitur & cavitas ejus unâ coarctatur.

Triangularis.

Oritur exilis gracilisq; à sterno inferiore, & adhæret Cartilagini superiorum costarum; ab utroq; ejus latere quasi Ramusculos mittens ad extremitates osteales dictas, per quas germanarum tertia, quarta, quinta, sextaq; costæ junguntur Cartilaginibus suis, quarum attractione constringunt & non nihil deprimunt Thoracem.

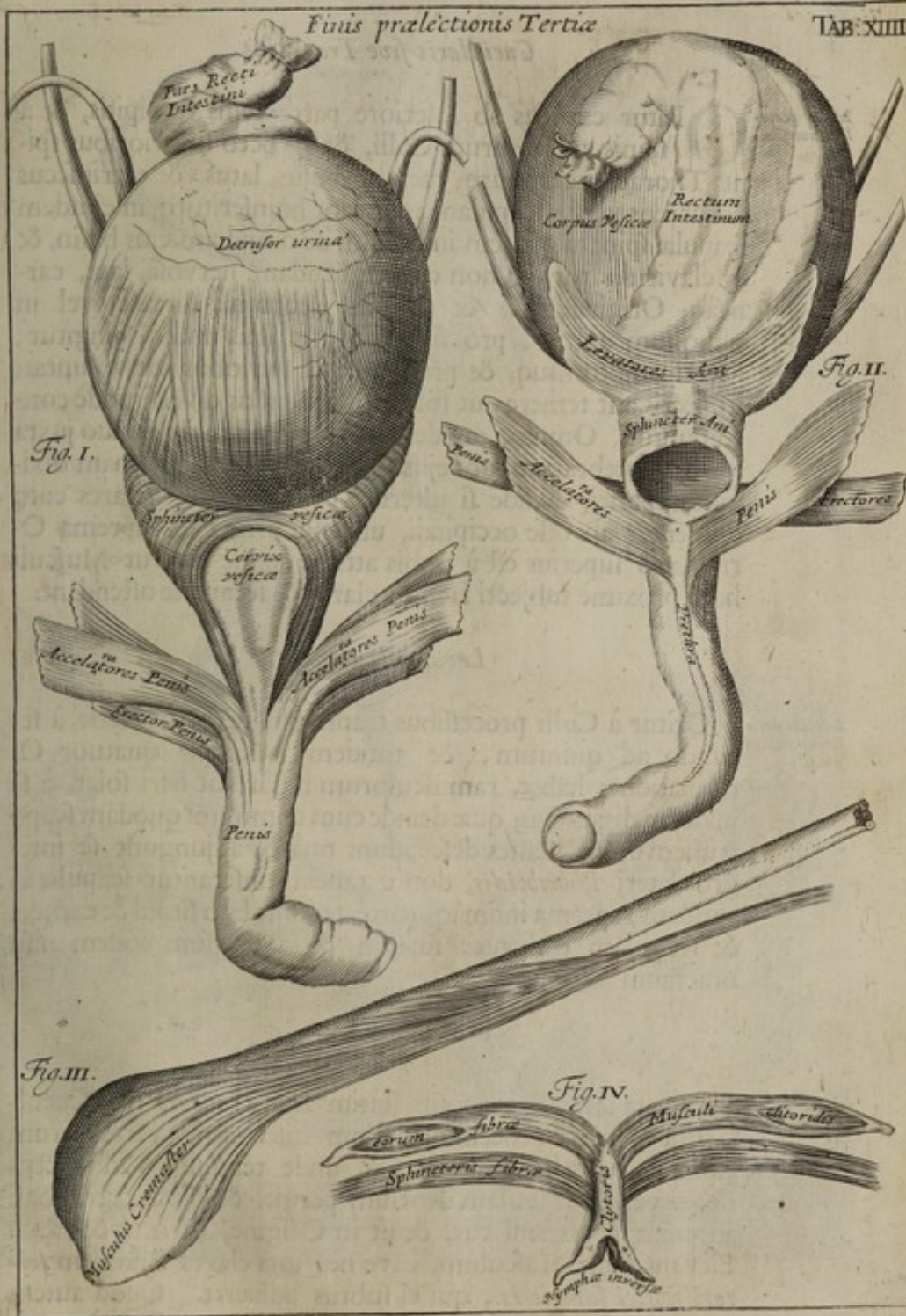
*Sphincter Vesicæ.**Constrictor Vesicæ.*

Ambit instar annuli fundibulum sive Collum vesicæ, cui tam arctè semper adhærescit, ut credas ejusdem esse cum vesicâ substantiæ: indicat seipsum rotundo quodam, ex quo constat, collo: usus ejus est ut claudat instar crumenæ, vesicam, & urinam defendat ab involuntario casu.

*Detrusor Urinæ.**Expulsor Urinæ.*

A mediâ vesicæ tunicâ nihil differt, & constat ex carneis fibris per longitudinem vesicæ transeuntibus, quæ mittendæ, quando placet, aut opus est, Urinæ inserviunt. Tonus ejus plurimum detrimenti capit, quando retentâ diutius quam par erat, urinâ, vesica plus justo distenditur ac dilatatur.

Cucullaris.



*Cucullaris five Trapezius.**Movet scapulam diversimodè.*

Oritur carneus ab inferiore parte Ossis Occipitis, & à spinis vertebrarum Colli, & ab octo superioribus spinis Thoracis, cerniturq; membranofus, latus, & extrinsecus decurrens versus scapulam angustior fit, inseriturq; in ejusdem scapulæ spinam quidem integram, ac dimidiam ejus basin, & in claviculæ partem non contemnendam, nervosâ, latâ, carneâq; Originatione, & fursum, deorsum, directè, vel in obliquum agitur, pro fibrarum, quibus undiq; cingitur, diverso motu situq; & prout illæ à spiritibus aut voluntati subiectis, aut temerè aut fortè fortunâ actis diversimodè contrahuntur. Omnino divides hunc Musculum à pari suo juxta spinas vertebrarum, ubi ejus Originem ex multis unam diximus reperiri, deinde si ulterius prosequendo, separes cum diligenter ab osse occipitali, ubi illi prima & suprema Originatione superius est à nobis attributa, sic fiet, ut Musculi huic proximè subiecti facilius clariusq; secanti se ostendant.

*Levator Patientiæ.**Scapula motor fursum antrosumq;*

Oritur à Colli processibus transversis perpetuâ serie, à secundo ad quintum, & totidem, nempe quatuor Originationes habet, ramusculorum instar, ut fieri solet, à se invicem disjunctas; quæ deinde cum communi quodam scapo truncove coalescentes descendunt unâ & adjungunt se integro lateri *Rhomboidis*, donec tandem inferantur scapulæ in ejusdem supremâ infimâq; parte, tendine lato simul & carneo, & scapulam trahentes fursum & antrosum eodem nisu brachium attollunt.

*Rhomboides.**Motor scapulae retrorsum.*

Oritur latus & carnosus statim sub *Trapezio* siue *Cucullari*, à spinosis processibus trium inferiorum vertebrarum Colli & superiorum Thoracis, unde tenuissimis instructus fibris versus scapulam deorsum pergit, & ejus integræ basi adjungit se extrinsecus, & ut in Origine, carneus & latus: Elevans hunc Musculum, cave nè, una elevet tendinem *serati postici superioris*, qui ei subtrus adhæret. Quod autem Origines suas hunc Musculum diximus arcessere à ternis Colli

Prælectio Quarta TAB. XV.



Colli vertebra inferioribus, & à totidem superioribus Thoracis, & deinde in integram scapulæ basin inferi, ex eo fit, ut Cucullari sive Trapezio opituletur in eo motu, quo scapula retrorsum agitur versus inferiorem partem cervicis, & Thoracis superiorem.

Latissimus Dorsi sive Anisclptor.

Trahit Brachium retrorsum versus Anum.

Abductor hic Musculus, qui etiam *Latissimus* à magnitudine dicitur, & unà cum pari suo propemodum contegit univsum Dorsum, oritur initio lato & membranoso à spinis vertebrarum Thoracis inter Os Ileon & sextam Thoracis vertebram, ut à superiore parte Ossis Ilei, ubi ejus Originatio cernitur membranosa; sed cum pertigerit ad curvaturam costarum, carnis naturam induit, & ascensu angustior ac tenuior factus, transit suprâ scapulæ angulum inferiorem, & inferitur brevi quidem sed lato nihilominus, atq; forti tendine infrâ Ossis Humeri superius initium, inter Pectoralem & Rotundum. Cavebis omninò nè in elevando hoc Musculo in Originatione suâ unâ cruas Origines Musculi Subjacentis, qui *Serratus Major Posticus* nuncupatur, & nisi curam adhibeas in dissecando valdè diligentem, in elevando hoc Musculo ab Ilco cui firmiter adhæret, auferes unâ particulam *Quadrati Lumbi*, & propè scapulam, sine consimili curâ, *Serratus Major Anticus* unâ auferetur. Trahit Brachium pro vario situ, motu & contractione fibrarum, vel sursum, vel retrorsum.

Rotundus Major.

Trahit Brachium retrorsum.

Oritur Initio carnosio ab inferiore angulo scapulæ, cujus dimidiam partem emensus, destituit eam, & nonnihil superne dilatatus, inferitur brevi lato atq; forti tendine in eam partem Ossis Humeri ubi *Pectoralis* suam insertionem habet: Trahit brachium deorsum retrorsumq; & jacet in aliqua sui parte sub axillâ.

Tab. 16.

Serratus Posticus Superior.

Dilatator Thoracis.

Musculus hic tenuis & exilis inferitur in Tergo, subter *Rhomboidem*, inter scapulas, & supra primum par Musculorum qui in Capite visuntur; Oritur autem tenuis & Membranosus à spinosis processibus trium inferiorum verte-



vertebrarum Colli, & à primâ vertebrâ Thoracis, & in obliquo itinere versus partem Thoracis maximè convexam, carneus fit, & insertus totidem diversis insertionibus in quatuor superiores costas, eas sursum trahendo, dilatat Thoracem.

Serratus Posticus Inferior.

Dilatat Thoracis partem inferiorem.

Cernitur latus, tenuis & membranofus, propè medium Tergi subter Latissimum sive *Aniscliptorem*; oritur autem à spinis inferiorum vertebrarum Dorſi, & à primâ vertebrâ Lumborum, & itinere transverso ductus, ad carnis naturam accedit, & inseritur totidem diversis insertionibus in quatuor inferiores costas, quas extrorsum vellicando, dilatat inferiorem partem Thoracis.

Sacrolumbalis.

Opiculatur priores in dilatando Thorace.

Situs est sub Serrato Postico inferiore, & Originem communem habet cum *Longissimo Dorſi*, cui etiam tam arctè adhæret externè & à latere secundum ejus longitudinem, quasi unus esset Musculus ex duobus factus, donec perveniant ad Duodecimam vertebram Thoracis, ubi iterum censentur in duos dissilire, ita tamen ut dissecando ab invicem dividi vix possint, & ibi Sacrolumbalis angustior & exilior factus, inserit se duplici Tendine, utroq; itidem exili & angusto, in costas Thoracicas ad unam omnes, illic ubi illæ costæ incipiunt incurvari.

Longissimus Dorſi.

Dilatat Thoracis.

Oritur perinde ab omnibus Ossis Sacri Spinis, & à vertebra Lumborum, ut & ab interiore parte Ossis Ilei, ubi Offi Sacro conjunctus constituit primarium & princeps pars Musculorum: circa origines externè fortis & nervosus est, & nonnihil etiam acutus, internè autem carnosus, & ascendens inde, inserit se transversis processibus Lumborum, & fit carnosior quàm antè; sed pergens adhuc porro, fit angustior, & impertit Tendinem exilem & nervosum omnibus Thoracis processibus transversis, præter duodecimum; & definit plerumq; in processu transverso primæ vertebræ Thoracis, quamquam, sed carenter admodum, insertio ejus ulterius producat in mammillarem processum.

Recti majores.

H quartum par Musculorum in collo constituunt, angusti, ^{Extensor Capitis.} exiles, & carnosi, oriuntur autem à fibris finientibus secundæ vertebræ Colli, & ascendentes inde inferuntur in medium occiput, & tertio pari in motu opitulantur.

Recti minores.

Hoc par sub *Rectis* majoribus constitutum, eandem habet ^{Adjutor prioris in Communis motu.} formam & consistentiam & parallelos ductus: Oritur autem à tenui protuberantiâ quæ deprehenditur circumdare primam vertebram, Colli & ascendentes inde, inferuntur ut *Majores*, sed nonnihil infra: *Majores* hi *Minores*q; si totum par insimul & conjunctim agat, caput sursum inclinant, sin unus eorum sigillatim operetur, motus fit à latere. Natura tot Musculos capiti exserendo extendendoq; construxit, ut eo facilius homines contemplationi cœlestium vacarent, cui quidem motui feliciter peragendo, tenuitas Musculorum omnino necessaria est; nè autem fatiscerent diutinâ reclinacione, quasi capitis incumbentis mole prægravati, ita naturâ comparatum est, ut longiores quidem Musculi breviusculis adjungerentur, diutinæ flexioni capitis, & retractioni ejus per angulos acutos, multò, quàm hoc par, accommodatiores.

Obliqui superiores.

Hoc sextum par Obliquum à situ nominatum, invenitur ^{Circumadtores Capitis.} sub *Rectis* de quibus proximè egimus, quibus etiam formâ respondent & substantiæ naturâ; tenues enim sunt ut suprâ de *Rectis* dictum est, & oriuntur ab externo latere *Rectorum* circa implantationes sive insertiones eorum, & obliquè descendentes inferuntur in processum primæ vertebræ Colli; si hujus paris uterq; simul agat, Caput retrorsum fertur, motu directo, sin unus tantum, fit motus capitis retrorsum lateralis.

Baubin eas existimat oriri ab occipitio & desinere in processus laterales primæ vertebræ Colli.

*Obliqui Inferiores.**Adjutor prioris
in Compositis
motu.*

Hoc par inferius Oritur longiusculum, carnosum & exile à spinâ secundæ vertebræ Colli, & obliquè ascendens inferitur, unà cum *obliquis superioribus* in transversum primæ vertebræ processum: hi contracti circa spinam in Orbem feruntur, quo fit ut caput super eas constitutum, moveatur ab iis motu quodam mixto medioq; inter circularem & eum qui fit à latere; verum hæc duo paria obeundo muneri præ tenuitate propemodum inepta, adjuvantur ab extensoribus suprà memoratis qui *Recti Majores Minoresq;* dicuntur.

*Transversalis.**Extensor Colli.*

Oritur à Transversis processibus sex superiorum vertebrarum Thoracis, & incrassescens inferitur extrinsecus omnibus Colli processibus transversis, unde & nomen etiam illi est ab Anatomicis inditum; hoc par si simul utrumq; operetur, collum retrorsum agitur directo motu, si unus tantum agat sine adjutorio alterius, in eo casu flectitur obliquè deorsum: inter hos transeunt nervi medullæ spinali à naturâ attributi, qui à vertebra Colli originem fortiuntur.

*Spinalis Colli.**Extensor ut
prior.*

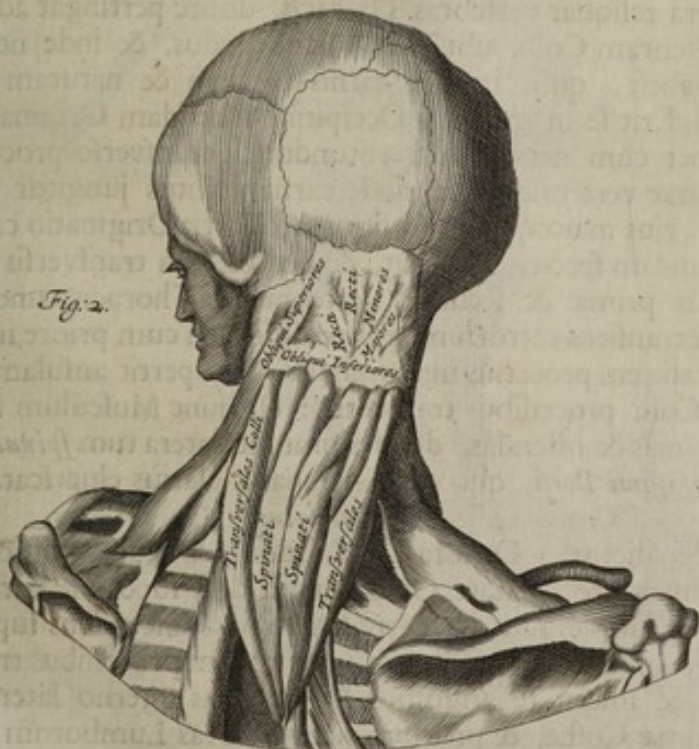
Oritur à radicibus spinarum septem superiorum vertebrarum Thoracis cum originibus benè multis, & in progressu sursum versus, tendinem nanciscitur à transversis processibus vertebrarum Colli, à singulis unum, pro numero vertebrarum, & firmiter implantantur in inferiorem partem integram secundæ spinæ, harum vertebrarum ubi dextri sinistriq; Tendines concurrunt & propè coalescunt, non nisi per spinam à se mutuò separabiles. Hi unà cum prioribus extendunt primò collum & deinde caput, vel motu directo, si conjunctim agant, vel obliquo, si divisim.

Splenius

Fig. 1.



Fig. 2.



*Splenius sive Triangularis.**Motus Capitis
retrorsum.*

Oritur duplex: Primò à spinis quartæ, quintæ, tertiæ, secundæ, & primæ vertebrarum Thoracis; secundò à spinis quinq; inferiorum vertebrarum Colli, & longo latoq; itinere progreditur, donec circà tertiam vertebra Colli utraq; Originatione in unam compingatur, & uterq; hujus paris Musculus fibris obliquè transeuntibus sursum vectus inserit seipsum in medium Occipitii: Ut eum facilius clariusq; in dissectione ostendas, elevabis eum, quam potes peritissimè cautissimèq; in ipsis Originationibus ejus, & ita cultrum diriges inter ansulas ejus, quas inter spinas reperire est, ut & quam plurimas ansularum ferves, & Tendinem nè perdas Temerario cultri ductu: Hujus paris uterq; in motu sociati Caput retrorsum agunt motu directo, divisus alter ab altero, lateraliter.

*Complexus seu Trigeminus.**Extensor Colli.*

Videtur ex tribus Musculis constare coalescentibus in unum, initia præfert non pauca, partes & multas & nervosas, Originationem triplicem, unde *Trigemino* nomen illi inditum est; primam à quarto & quinto transuersis processibus vertebrarum Thoracis, unde confestim carneus evadens ascendit suprà reliquas vertebra Thoracis, donec pertingat ad imam vertebra Colli, ubi Tendo fit rotundus, & inde non longè abest, quin iterum carnis speciem & naturam induit, & inserit se in medium Occipitii; secundam Originationem habet cum nervo brevi rotundoq; à transverso processu supremæ vertebræ Colli, unde carne vestitus jungitur primæ, antè ejus in occipitio insertionem; Tertia Originatione carneam quandam speciem ostendit, & nervosam à transuersis processibus primæ & secundæ vertebrarum Thoracis, unde obliquè transiens extrorsum, post coalitionem cum priore, inseritur in radicem processus mammillaris, & impertit ansulam singulis Colli processibus transuersis: Ut hunc Musculum feliciter inuenias & ostendas, divides omninò latera tum *spinalis*, tum *Longissimi Dorsi*, quo ejus Originatione clariùs elucescat.

*Quadratus.**Extensor
Lumborum.*

Sic dictus à Quadræ similitudine; Oritur à posticà parte & superiore cavitate Ossis Ilei, ut & à superiore parte Ossis sacri, latus crassus, & carnosus, & inde ascendens supra vertebra Lumborum adhæret intus eorum processibus transuersis, & inserit se angustior & carnosus interno lateri Duodecimæ Costæ, & prorsum ciet vertebra Lumborum; quod si unus tantum agat à socio suo disjunctus, fit motus Lumborum versus latera prorsum & obliquè.

P R Æ-

TAB. XVIII
Finis Prælectionis quartæ



P R Æ L E C T I O T E R T I A.

*Supraspinalis, sive super-scapularis superior.**Humeri Elevator.*

Oritur ab integrâ basi scapulæ suprâ Spinam carnosus, adimplens totam cavitatem quæ inter Spinam est & scapulæ supremam costam, unde retrorsum actus versus collum ejusdem fertur sub secundo ligamento Ossis Humeri, eodem modo quo *Biceps*, & inferitur obliquè tendine, lato & forti in collum Ossis humeri, & unâ cum *Bicipite* circumagitur brachium, quanquam nonnulli statuunt usum ejus unâ cum *Deltoides*, qui illi se in motu socium adjungit, in attollendo Brachio versari.

*Infraspinalis, sive super-scapularis inferior.**Humeri Elevator.*

Cooperit scapulæ exteriorem partem, quæ quidem sub spinâ cernitur, universam, & oritur ab integrâ propemodum basi scapulæ inferioris, & obtinens cavitatis istius partem plusquam dimidiam, carnosus itinere retroactus angustat se ipsum pro modulo partis cui applicatur, ut ei aptior & congruentior fiat, & inferitur, ut aliquibus videtur, lato tendine in ligamentum Ossis humeri, sed mihi tamen longè vero similius videtur (cum eorum pace dictum sit qui priori sententiæ patrocinium ferunt) hunc Musculum. prout situs indicat, *Deltoidi* & *Coracobrachiali* musculis in attollendo Osse humeri opitulari.

*Octavus Casserii.**Elevator Humeri.*

Oritur cum brevi nervosâque originatione à scapulæ processu *Coracoidali*, haud ità longè ab eo loco unde *Deltoides* originem arcessit, unde in descensu longiusculus fit & unâ largus carnosus, & inferitur forti Tendine in meditullium Ossis humeri, quod quidem cum *Pectorali* Musculo in motu sociatus adducere prorsum censetur versus pectus: Venter ejus rimâ perforatur, & per corpus ejus transit nervus quidam qui cæteris Musculis humeri motoribus plurimum adjumenti præstat. Musculus hic, si me audias, *Deltoidis* adjutor est, in Brachio flectendo & in attollendo Osse Humeri.

Teres



Teres minor.

Oritur acuminatus & carnosus à scapulæ angulo inferiore, ^{Depressor Humeri.} ad ipsam basin ejus carnosior usq; ad ejus ventrem, & inseritur acuto tendine in collum *Offis Humeri*. Usus ejus in *Offis Humeri* depressione versatur, oppositus quoad usum *Deltoidi* & *Coracobrachiali*.

Subscapularis.

Situs in cavitate scapulæ possidet eam integram, & quasi suo jure sibi vendicat; Oritur carnosus ab integrâ internâ ^{Humeri Depressor internus.} basi scapulæ, & sic progrediens & pro scapulæ mensurâ & modulo angustior factus, inseritur lato tendine in tertium ligamentum *Offis Humeri*, & Brachium introrsum ducere perhibetur.

Biceps.

Tab. 20.

Oritur ab initio Duplici, unde & Nomen fortitur, primò ^{Cubiti Flexor.} extrinsecus à supremâ parte *Acetabuli scapularis* ejusdem ubique substantiæ, & transit sub ligamento commissuræ, quæ scapulam ipsius *Acetabulo* committit, supra caput *Offis humeri*, & per canalem sibi à Naturâ attributum, in cujus termino definit & vincitur ligamento sibi proprio ac peculiari. Secundò oritur latus, carneus & nervosus à scapulæ *processu Coracoidali*, & transit internè per summitatem *Offis humeri*, & in descensu jungitur cum socio, ita ut uterque Musculus in unum coalescat, eundemq; fortem & carnosum, & exilior in progressu factus, fit Tendo fortis, crassus, longus, & nervosus, & inseritur in processum quendam sive prominentiam oblongam sub *Radii* initio superiore, & *Cubitum* unà contrahit & attollit.

Brachialis externus sive Gemellus major.

Originem duplam præfert, latus & fortis, partim car- ^{Cubiti Extensor.} neus, partim nervosus, primò ab inferiore parte scapulæ, ubi cavitatem habet sibi peculiarem paulò infra collum ejusdem, & carne stipatus descendit, & jungit se ipsum interno lateri *Offis humeri*, ubi occurrit secundæ originationi carnosæ, & cum eâ in unum omninò Musculum coalescens, deorsum fertur ad interius latus *processus Olecrani*, ubi etiam indipiscitur insertionem suam; Musculus hic *Cubito* extendendo, inservit, & *Bicipiti* interno in motu est contrarius.

Brachialis internus.

Oritur circa medium *Offis Humeri*, propè insertionem ^{Flexor Cubiti.} *Deltoidis* & *Pectoralis*, duplex, latus & carnosus, cum jux-
tà

tà externum, tum internum latus ejusdem *Ossis* cui statim junctus & firmiter adhærens, in descensu ampliatur; & inferitur tandem latus & carnosus tam in articuli ligamento, quam in appendicibus *Cubiti*, & *Radii*: Hic cum *Bicipite* in opere conjunctus valdè contrahit, & constringit *Cubitum*, & eadem operâ eundem attollit.

*Anconæus.**Extensor Radialis.*

Oritur ab internâ & posticâ parte *Ossis Humeri*, inter *Ulnarem Radialemq;* situs, & inferitur cum Tendine nervoso nonnunquam obliquè & lateralitè in ulnam, ad pollicis longitudinem infra *Olecranon*, & symbolam confert Musculis Duobus proximè descriptis ac delineatis in *Cubiti* extensione.

*Nonus Humeri Placentini.**Humeri Depressor.*

Oritur acutus & carnosus ab inferiore angulo *Scapulæ* ad basin ejus, & carnosior factus in progressu ad ventrem suum, iterum angustatur & inferitur acuto tendine in collum *Ossis Humeri*, cui deprimendo censetur inservire.

*Tab. 21.**Palmaris.**Humeri depressor.*

Oritur rotundus & nervosus ab internâ extuberantiâ *Ossis Humeri*, deinde carneus evadens & angustus, fertur nonnihil obliquè ad medium cubitum aut circiter, & desinit in tendine longo & rotundo, & transiens supra *Radii* ligamentum internum pertingit ad palmam, ubi se ipsum explicat in tendinem latissimum, & à latere se inferit in articulos primos digitorum, & tam arctè adhæret eorundem cuti, ut inde se ægrè divelli patiat; quæ quidem cutis interius contracta facit ut manus apprehendenti similis in se ipsam vertatur, & palmæ sensationem acutissimam & exquisitam impertit.

*Caro musculoſa Quadrata.**Extensor manus.*

Oritur à membranâ carnosâ subter *Montem Lunæ* ubi octavum os carpi collocatur, & inde porrò transit sub Musculo *Palmaris*, usq; ad medium ipsius palmæ, & inferitur ab externo latere tendinis istius qui minimum Digitorum dividit à majoribus: hæc manum excavat, & usus ejus potissimum ostenditur in palmæ contractionibus, in quibus trahitur ab eo *Mons* ille Anatomicus qui *Lunæ* sacer est, versus medium volæ.

Radialis.

*Radialis.**Carpi Flexor.*

Oritur ut prior ab eâdem utiq; extuberantiâ membranosa, & inde transversim delatus propè exteriorem partem eorum Musculorum qui *Primi Digitorum flexores* nominantur, infigitur confestim Radio & priusquam in progressu pertigerit ad Carpum induit se formâ tendinis rotundi qui adhærescens transverso ligamento, sub eodem transfit, in latitudinem auctus, & inseritur in istud os Metacarpii quod è regione medii digiti collocatur, & motu suo manum contrahit & constringit.

*Ulnaris.**Carpi Flexor.*

Oritur acutus, carneus, & nervosus ab interiore *ἀνακρίων*, Ossis humeri & sic decurrens carneus ubiq; per integram Cubiti, cui adhærescit, Longitudinem, inseritur Carpo in ejus quarto Osse, partim carnâ substantiâ constans, partim nervosâ; non autem desertur, ut proximè suprâ de Radiali ostensum est, sub transverso ligamento, sed involutus tantum & implicitus, communi Musculorum omnium membranæ motu suo Carpum contrahere reperitur.

*Extensor Radialis primus.**Carpi Extensor.*

Oritur ab ea Brachii parte, quæ, circâ mediûm cernitur extrinsecus acuminata initio lato simul & nervoso, ubi carne stipatior pergit. Juxtâ Radium per longitudinem ejus, & medium itineris sui spatium permensus tendinem præfert firmum & robustum & confestim inseritur cum tendine duplici sive dispartito, qui unus modo erat, dissiliente in duos, in primum & secundum ossa Metacarpii, & officium ejus, cui est obeundo a naturâ destinatus, in extensione Carpi collocatur.

*Extensor Radialis secundus.**Carpi Extensor.*

Oritur ab internâ Appendice Brachii, ut & à summo cubito, & dilatatus in transitu per Cubitum secundum ejus longitudinem, propè Carpum, desinit in Tendine longo & rotundo, cujus ministerio inseritur in sinum quendam paulò suprâ infimum Cubiti appendicem, & in supremam partem istius Metacarpi Ossis, quod è regione *minimi Digiti* invenitur.

Fig. 1.

TAB. XXI.

Fig. 2.



Perforatus sive Flexor secundi Internodii Digitorum.

ORitur ab internâ Apophysi Ossis Humeri, sub priore, unde paulatim dilatatus & carnis naturam ac speciem præ se ferens, circa medium *Cubiti* & *Radii*, cui nonnihil adhærescit, pergit porro & fit juxta *Radium* carneus & rotundus, ibi autem tribuitur in quatuor partes carnosas, à quibus totidem tendines oriuntur, qui omnes involvuntur in tunica quâdam tenui & mucosâ, & sic, internè transeuntes subter ligamentum & prætervecti palmam, impertiunt primo & secundo Internodiis quatuor digitorum tendines quaternos, foraminulis pertusos juxta insertiones, ut in se recipiant & transmittant tendines *Flexoris Tertii Internodii*.

Perforans sive Flexor Tertii Internodii Digitorum.

ORitur membranofus ex aliquâ sui parte ab eodem processu quo *Perforatus* & alibi à radice anteriori processus Olecranii, unde postmodum, ad Cylindri speciem accuratissimè compositus, transit carnosâ facie sub priore & intrinsecus quidem *Cubito* adhæret, extrinsecus vero *Primo Flexori pollicis*, & in descensu circa medium Cubiti, dividit se planè ut suprâ de *Perforato* dictum est, & per fissuras ejusdem tendinibus transversis migrat, qui quidem tendines, præstitutos sibi à naturâ terminos sæliciter emensi, inseruntur tandem in tertios articulos quatuor Digitorum & eisdem suo motu contrahunt & constringunt.

Lumbricales sive Flexores primi Internodii.

Hi Musculi, ut ubiq; reperiuntur in progressu tenues & angusti, ità etiam oriuntur longi, rotundi, & exiles sub iisdem membranis, quibus id muneris obtigit in corpore humano ut involvant tendines *Flexorum Tertii Internodii*, unde migrantes habitu carnosio, inseruntur tendine nervoso & rotundo in primos quosq; articulos quatuor Digitorum & optimè ostenduntur inter dissecandum, si originibus cultro elevatis, parcas insertionibus & finas eas incolumes manere officium *Lumbricalium* in digitis lateraliter inflectendis versatur.

*Flexor primus primi Internodii pollicis.**Flexor primus
primi Internodii
pollicis.*

Oritur carnosus à superiore Regione *Ligamenti annularis* quæ est in *Carpo* juxtà pollicem, & in ascensu pertingens ad primum & secundum pollicis articulos, inferitur in Caput primi articuli carnosus.

*Secundi Internodii pollicis Flexor primus.**Flexor secundi
Internodii pol-
licis.*

Oritur latus, tenuis & carnosus ab isto Osse *Metacarpi* quod jungitur *Indici* paulò infra ejusdem Caput & versus pollicem procedit itinere ad trianguli formam accedente & inferitur tendine membranoso in Caput secundi articuli pollicis ab eâ parte quæ indicem proximè attingit.

*Secundi Internodii pollicis Flexor alter.**Secundus Flex-
or pollicis.*

Oritur rotundus & carneus ab Osse *Cubiti*, & juxta *Radium* pergens cui adhærescit, ut & membranæ quæ *Cubitum Radio* conjungit, adsequitur *Carpum*, ubi tendinem refert rotundum & nervosum, involutum membranæ tenui & mucosæ, & inde porrò transiens inferitur in itineris sui metâ in secundum articulum pollicis tendine latiusculo.

*Digitorum secundi & tertii Internodii Tensor communis.**Tensor commu-
nis secundi &
tertii Internodii
Digitorum.*

Oritur partim carnosus, partim nervosus ab externo brachii processu, & carnosior evadens descendit inter duos *Extensores Carpi*, deinde angustior factus, dividit se ipsum in tres rotundos tendines, in communi quâdam tunicâ tenui mucosâq; inclusos, & sic sub ligamento annulari transeunt, quod simul ac cernuntur prætervecti, abeunt à se mutuo, ut amici valedicentes & in ramos quosdam dispertiti inferunt se ad secundum & tertium articulos, in digitos indicem, medium & tertium.

Primi

*Primi Internodii Extensores.**Extensores primi Internodii.*

ORiuntur carnosi, rotundi, longi & exiles ab ossibus Metacarpi & inde transeuntes ad radices digitorum, lateraliter inferuntur in primum & secundum articulos eorundem & elevantur sicut *Flexores Primi Internodii*, hi Musculi circa origines contracti, secundum & tertium articulos digitorum, interosseis in societatem operis venientibus, suâ ipsorum contractione extendunt, & si necessitas postulat, opitulantur etiam digitis in obliquo motu.

*Indicis Abductor.**Indicem abducens.*

Oritur ab initio carnosus à *Cubiti* medietate, & inde oblique vectus ad appendicem *Radii* dissiliit in binos Tendines, qui per sinum sibi in eadem appendice peculiarem & proprium, devehuntur sub *annulari ligamento* supra Metacarpum, & superior quidem tendo fertur ad minimi digiti radicem, inferior inferitur oblique in radicem digiti secundi, abducendo nimirum pollicis à naturâ destinatus, & jungitur secundis & tertiis extensoribus inferiorum articulorum.

*Secundi & Tertii internodii Pollicis Tensor.**Secundi & Tertii pollicis tensor.*

Oritur ab eadem *Cubiti* parte quâ prior, & ascendit oblique supra *Radium*, & dividit se ipsum in duas partes inæquales, sed sibi mutuo nihilominus arctè adhærescentes, & fertur in ductu quodam sibi peculiari juxta *Radii* appendicem, & superior quidem pars ejus aliquantulum carnosus, tandem exit in rotundum tendinem, & inferitur in os Carpi pollicis recipiendo factum, inferior verò statim subdivisa in duo carnis quasi frustula vel offas, hæ postmodum induunt speciem tendinosam, & prioris quidem tendo inferitur in primum pollicis internodium, posterior, membranæ adminiculo, in articulos ejusdem secundum tertiumque.

FIG. I



FIG. II



*Minimi Digiti abductor.**Minimi digiti
abductor.*

Situs est in imâ manu è regione minimi digiti, brevis & fortis, oriturq; carnosus à quarto Carpi osse, & deinde extendens se ipsum per *Metacarpi* longitudinem, inseritur in latus exterius primi articuli digiti minoris, quem à cæteris digitis abducere reperitur, maximè verò, quando Sphærica quæcunq; sunt, manu apprehenduntur.

*Minimi Digiti Tensor.**Tensor minimi
Digiti.*

Oritur acutus & nervosus ab eâdem parte quâ prior, & dimidium itineris sui habet cum abductore commune, quasi Musculus uterq; coalesceret in unum, postea verò quàm pertigerit ad ligamentum transversum, tendo fit Cylindricus, durus & nervosus, qui inseritur in primum, secundum, & tertium articulos minimi digiti.

*Pollicis adductor.**Pollicis adductor.*

Medius reperitur inter Pollicem & Indicem, & oritur carnosus ab externâ & posticâ parte istius Metacarpi Ossis, quod Indici sustinendo inservit, & inseritur carnosus & latus interno lateri pollicis ad articulum primum, & censetur ejus usus & officium in pollice versus Indicem adducendo versari.

*Pronator Quadratus.**Pronator Rad-
ii.*

Oritur ab inferiore & internâ parte *Cubiti* propè *Radium*, transversim vectus supra ligamentum quod *Radium* *Cubito* committit, & deinde inserit se ipsum carneus & latus in *Radii* partem internam, similis per omnia quadræ Mathematicæ cujus omnes lineæ, si ad amussim vel normam exigantur, reperientur sibi mutuò longitudine pares:

*Pronator Radii Teres.**Pronator Teres.*

Oritur à radice internæ Apophyseos Ossis humeri, & ab interno latere Ossis cubitalis, ubi *Radio* jungitur originati-
one carneâ & satis amplâ, & exinde descendens oblique jux-
tâ ejus latus internum, quando paulò ultrâ ejus medium per-
tigerit, inseritur ibidem carnosus, sed emergit iterum, velut
urinator quidam & nervi speciem dissecantibus præbet, qui
inseritur in *Radii* Caput externum & eum deorsum cogit.

Flexores

TAB. XXIV.

Fig. 1.

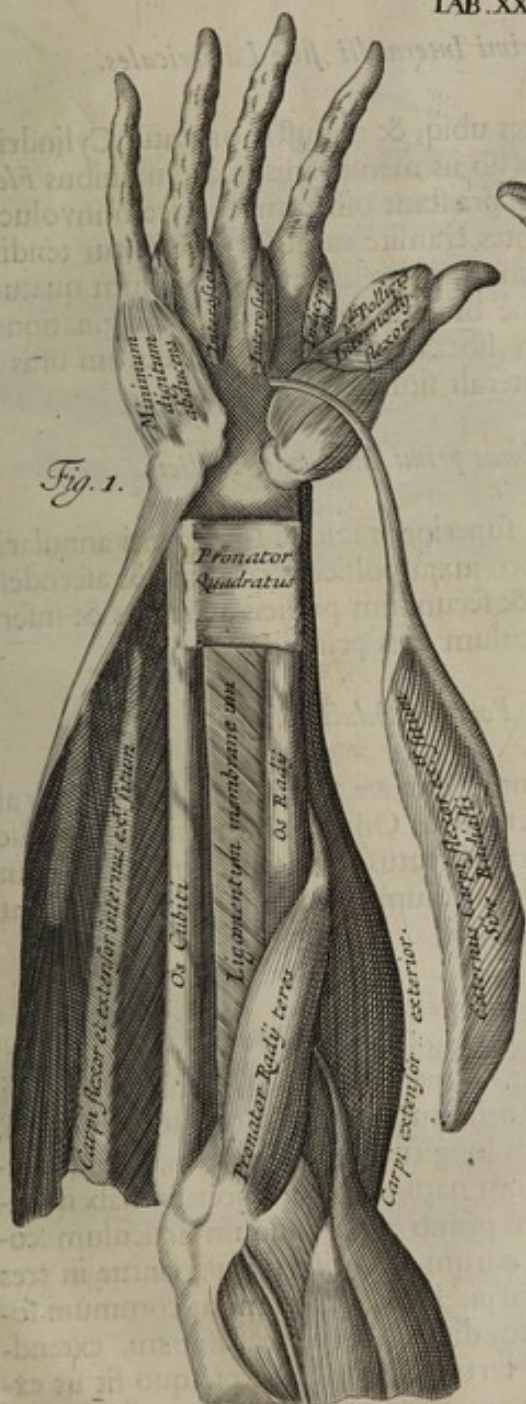


Fig. II.



*Flexores Primi Internodii sive Lumbricales.**Flexores primi Internodii.*

HI Musculi tenues ubiq; & angusti, oriuntur Cylindrici, longi & exiles ab iis membranis quæ tendinibus *Flexorum tertii Internodii* præstant officium & vicem involucris, & inde porro pergentes tramite carnofo, inferuntur tendine rotundo nervosoq; in primum quemq; articulum quatuor digitorum, & optimè ostenduntur elevando originationes, & insertiones eorum liberas relinquendo. Eorum usus in digitorum flexione laterali situs est.

*Flexor primus primi Internodii Pollicis.**Flexor pollicis.*

Oritur carnosus à superiore regione Ligamenti annularis, quæ in extremo Carpo juxta pollicem cernitur & ascendens inde circuit primum & secundum pollicis articulos & inferitur carnosus, in articulum ejus primum.

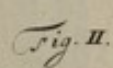
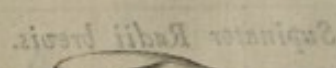
*Pollicis Abductor.**Abductor pollicis.*

Oritur nervosus propè *Flexorem primi Internodii Pollicis* ab interiore nimirum parte istius Ossis, quod sustinendo pollicis deservit, & exinde carne stipatis obductusq; inserit se ipsum tendine membranoso in primum articulum pollicis & abducit eundem à digito minore.

*Interossei.**Extensores digitorum.*

Hi vulgò statuuntur numero Octoni, substantiâ carnosâ, formâ longi & exiles, oriuntur autem ab ossibus Metacarpi, & transeunt per eorum longitudinem integram, & ad radices digitorum, tendinum naturam atq; speciem habent lateraliter insertorum, à primo ad secundum articulum eorundem, ita tamen ut eorum feni inserti reperiantur in tres articulos ossium Metacarpi, hi omnes in motu communi sociati, faciunt extensionem digitorum perfectissimam, extendunt enim secundum & tertium os Metacarpi, quo fit ut extensore digitorum faucio, nondum tamen extensio eorundem eo ipso protinus aboleatur, & in omni contractione digitorum, primus eorundem articulus ab Interosseis extenditur, si ulla vel adductio vel abductio fiat.

Supinator



*Supinator Radii brevis.**Manus deorsum motor.*

Hic Musculus brevior & exilior quam *Longus*, oritur ab exteriori parte istius ligamenti quod firmat ac ferruminat inferius Caput Ossis humeri, ut & etiam à processu Cubitali, dein obliquè transiens (externo membranoso ductu, intrinsecus carnosus) attingit *Radii* medietatem, cui firmiter insertus & implantatus pollet virtute manum in inferiora cogendi.

*Supinator Radii Longus.**Movens Radium antrorsum.*

Oritur à medio Ossis Humeri & obliquè transiens suprâ *Radium*, ejus infimam partem transeundo pertigerit, fit Tendo membranofus, & applicatur superiori parti Appendicis ejusdem *Radii*, cumq; cogit aliquantulum introrsum si hujus paris uterq; contrahatur versus originationem eorum, fit *Radii* motus antrorsum, ut & etiam manûs ipsius, quæ *Radio* in extremâ sui parte alligatur, beneficio *Carpi*.

Fig. 2. Finis Prælectionis Quintæ

Fig. 1.



Si Femur à Corporis Trunco Sejungas, dividendo os Ileon ab osse Sacra Sequentium Musculorum dissectio Melius peragetur.

PRÆLECTIO SEXTA.

Iliacus Internus.

Flexor Femoris.

PROcedit ab integrâ spinâ Ossis Ilii, semicircularis, latus, & internè carnosus, dein angustior & crassior tendinis naturam atq; speciem habet, & per eundem sinum transiens, quem pertransit *Psoas*, inseritur in eundem Rotatorem, sed paulò inferiùs hic cruribus directè contrahendis inservit, quando crura sursum flectuntur.

Psoas seu Lumbaris.

Flexor Femoris.

Oritur lividus & carneus à lateribus corporum duorum extremarum vertebrarum Thoracis, & à tribus supremis vertebris Lumborum, & ab eorundem processibus transversis, descendens rotundiusculus ab interna parte Ossis Ilii usq; ad os pubis, ubi fit *Tendo fortis* & rotundus, & ubi pertransit sinum ejus, inseritur in minoris Rotatoris partem superiorem, & officium ejus collocatur in attollendo crurè & simul in flectendo introrsum.

Psoas parvus.

Oritur carneus & postquam pervexerit ab Origine suâ per longitudinem circiter digiti minoris, dilatatur suprâ *Pfoada* in tendinem tenuem & levem & desinit in *Pfoade* & *Ileo* quæ firmitè amplexatur. *Gulielmus Molineus* dissecandi peritiâ inter paucos clarus & à me certè cum ob eximias dotes, tum propter amicitiam, quâ me prosequitur, planè singularem nunquam sine honoris præfatione nominandus, cum in Aulâ nostrâ Chirurgorum *Londini* Magistri Anatomix officio fungeretur, hunc Musculum in eo corpore deprehendit, quod tum temporis ut eo pro muneris miratione soleniter dissectum est.

Gluteus

TAB : XXVII

Prælectio Sexta.



*Glutæus major.**Femoris exten-*
for.

ORitur ab integrâ spinâ Ossis Ilei, externè, dein ab inferiore parte *Ossis Sacri* à latere ejusdem, & tertio ab osse Coxendicis, amplus & carnosus & obliquè decurrens suprâ juncturam Ossis Coxendicalis, ubi angustior evadens, inseritur tandem tendine forti & lato in primam impressionem *Rotatoris magni* & partim etiam in lineam asperam, usus ejus in extendendis cruribus versatur, tum autem crura dicimur extendere quando ea movemus extrorsum.

*Glutæus Medius.**Extensor Fe-*
moris.

Oritur sub priore, situ, & magnitudine planè geminus ab anteriore parte spinæ, ut & à posteriore *Ossis Ilei*, carneus, latus, & semicircularis, & in obliquo descensu angustat seipsum, & cooperit juncturam coxendicis ut prior, & inseritur transversim lato, forti & membranoso tendine in quartam impressionem *Rotatoris magni*. Hic si me audias, opitulatur priori, & deprimit os Femoris à *Psoade* & *Iliaco interno* elevatum.

*Pyramiformis.**Extrorsum Ro-*
tator.

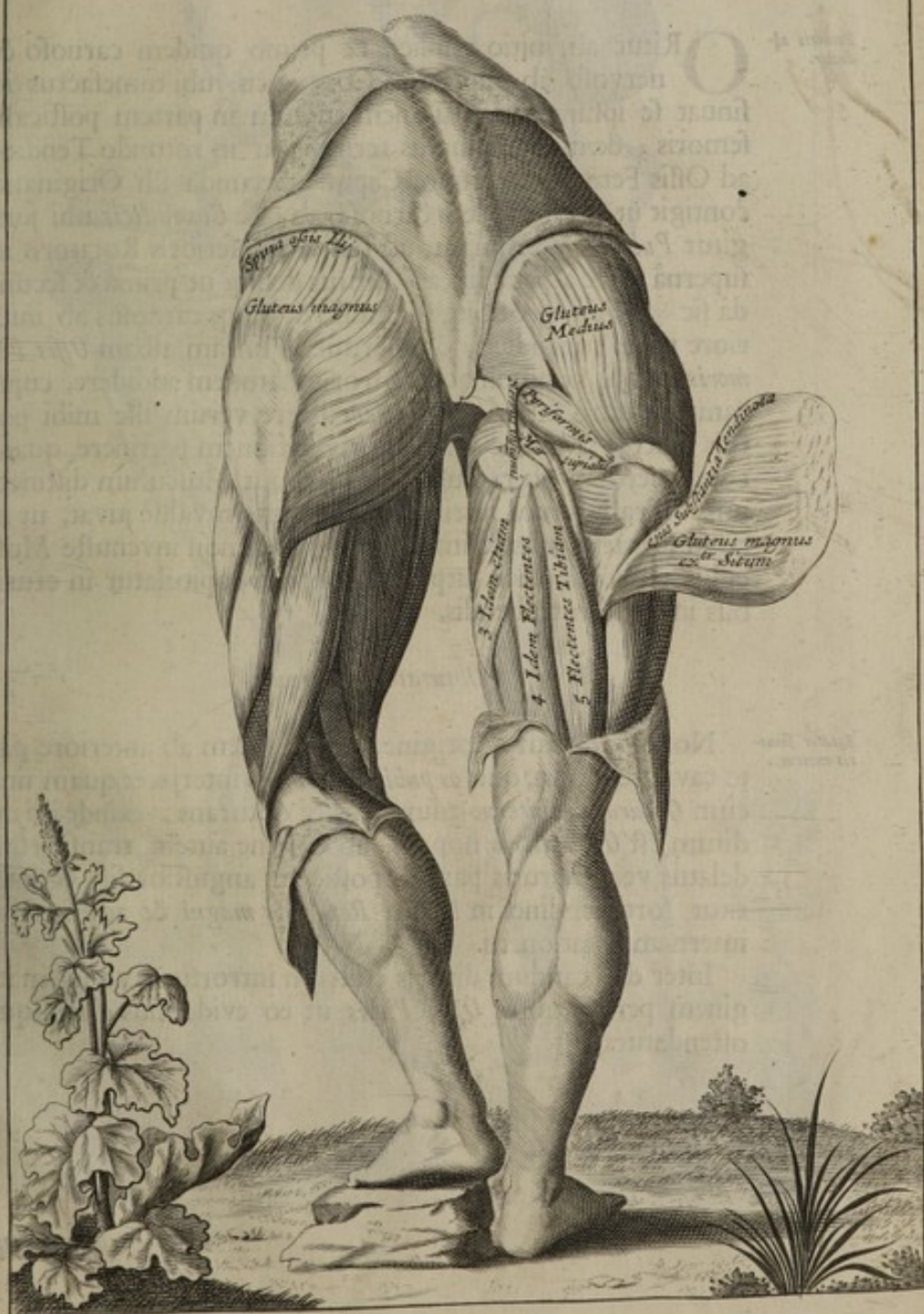
Oritur crassus & carnosus à tribus inferioribus vertebra *Ossis Sacri* & transversim actus fit tendo rotundus & inseritur in quartam impressionem *Magni Rotatoris*. Femur ab eo trahitur sursum, extrorsum & retrorsum, hic Musculus abundat fibris pulchrâ & admirabili texturæ varietate distinctis, ut motus tam ab invicem diversi cò facilius faciliusq; peragantur.

*Marsupialis.**Extrorsum Ro-*
tator.

Oritur carneus & amplus ab internâ parte istius membranæ, quæ contegit magnam pertusionem *Ossis pubis* & simul contegens integram faciem externam istius Ossis & Coxendicis, angustior fit, & emittit ternos aut quaternos tendines qui transeunt per sinum Coxendicis, qui quidem sinus secundum longitudinem suam a forti ligamento arcuatâ quâdam specie jungitur, à tergo externæ parti coxendicis, ubi tendines isti velut in Marsupio quodam repositi & in unum eundemq; tendinem coalescentes inferuntur in sinum *magni Rotatoris*, & faciunt rotationem externam; hunc musculum in dissectione, intrinsecus elevabis, dirigendo cultrum sub ligamento in sinum ipsum, ut eo clariùs Marsupium elucescat.

Triceps.

TAB. XXVIII.



*Triceps.**Femoris ad-
ductor.*

ORitur ab initio triplici, & primo quidem carnofo & nervoso ab appendice Coxendicis, ubi tumefactus in finuat fe ipsum in latitudinem auctum in partem posticam femoris; deinde attenuatus terminatur in rotundo Tendine ad Ossis Femoris internum Caput. Secunda illi Originatio contigit ut prior, itidem carnofo, ab osse *Coxendicis* ubi jungitur *Pubi* & terminatur ad radicem inferioris *Rotatoris* in supernâ parte asperæ lineæ. Oritur deniq; ut primâ & secundâ sic & tertiâ vice ubiq; sui similis & ubiq; carnosus ab inferiore parte coxendicis, & inferitur in lineam albam *Ossis Femoris* quibus nonnulli quartam originationem addidere, cujus ramusculum à formâ *Pedunculalem* dixere, verum ille mihi potius videtur ad hanc tertiam originationem pertinere, quam constituere ab eo ramum quendam aut Musculum distinctum. Trahit crura intrinsecus & equitem valdè juvat, ut in equo sedeat firmus & immobilis, potest non invenuste Musculus pudicitiae dici, utpote qui *Livido* opitulatur in cruribus introrsum trahendis.

*Obturator externus.**Rotator femo-
ris externus.*

Nomen fortitur ab origine, oritur autem ab anteriore parte cavitatis istius, quæ os *pubis* & *Ischium* interjacet, quam unâ cum *Obtutore interno* adimplens & obturans, exinde illi inditum est *Obturatoris* nomen, ab origine autem transversim delatus versus cruris partem posticam angustior fit, & inferitur forti tendine in sinum *Rotatoris magni* & administrat internam rotationem.

Inter dissecandum diriges cultrum introrsum versus marginem perforationis *Ossis Pubis* ut eo evidentius clariùsque ostendatur.

Peduncalis



*Pectinalis sive Lividus.**Introrsum Ro-
tator Femoris.*

Oritur^{*} latus & carnosus ab interiore parte *Offis Pubis*, juxta cartilaginem ejus, descendit autem obliquè & inferitur tendine largo & brevi interno lateri *Offis femoralis* circa ejus medium, quo fit ut crus ab eo fortiter trahatur sursum & introrsum.

*Membranosus.**Extensor Fe-
moris.*

Originem acutam habet, externè nervosus, internè carneus à spinâ *Offis Ilei*, ab eâ parte quæ *Sartorio* proxima est, deinde latus fit & cum nervositate quâdam membranosus, & recipit in cavitatem suam crurales musculos in universum omnes. deinde cooperiens *Patellam* & *Obturatores duos* in externâ sui parte, inferitur ibidem, & extendit femur directè.

*Sartorius.**Adductor Fe-
moris.*

Oritur acutus, carneus & nervosus ab anteriore parte spinæ *Offis Ilei*, dein carneus & latus transit obliquè introrsum supra musculos crurales, & ad internum appendicem *Offis femoris*, lati cujusdam tendini aspectum præbet, & inferitur ut alii volunt, lato, ut alii, rotundo tendine in *Tibiam*, hic musculus anteit longitudine cæteros firmè omnes, quotcunq; in humano corpore reperiuntur, & est certissimus adductor femoris.

*Gracilis.**Flexor Fem-
oris.*

Oritur largus & nervosus à medio *Offe Pubis* secundum longitudinem cartilaginis ejus. & sic descendens introrsum & carnosâ facie versus *Poplitem*, ibi compingitur in tendinem rotundum juxta interius Caput *Offis femoris*, & inserit seipsum in *Tibiam* juxta *Sartorium*.

Rectus.



*Rectus.**Tibia Extensor.*

Oritur acutus & nervosus à tenui quâdam & internâ ex-
tuberantiâ *Ossis Ilei*, deinde pergens carneus & Cylin-
dricus, cum pertigerit ad *Patellam*, expandit seipsum in ten-
dinem latum & fortem, qui *Patellam* penitus absorbet & ab-
condit, & deorsum vectus, inseritur in externam partem *Tibiæ*,
ad prominentiam quâdam ei à naturâ destinato factam.

*Vastus Externus.**Tibia Extensor.*

Oritur latus & nervosus à radice *magni Rotatoris*, adhæ-
rescens superiori & externæ parti *Ossis femoris*, & in descensu
versus *Patellam* carneus, & ubi ad *Patellam* pertigerit, refert ibi
tendinem latum & membranofum, & cum membranâ *Recti*
coalescens commune operculum *Patellæ* facit, & inseritur
planè ut supra de *Recto* dictum est.

*Vastus Internus.**Extensor Ti-
biæ.*

Oritur nervosus à parte aliquâ *parvi Rotatoris* & à collo
Ossis femoris & carne obvolutus adhærescit anteriori & inte-
riori parti ejusdem *Ossis*, & ubi ad *Patellam* pervenerit, coa-
lescit cum *Recto*, *Vastoq; Externo*, & *Patellam* unâ cum iisdem
involvit, & inseritur ut illi solent.

*Biceps.*



*Biceps.**Tibiæ Flexor.*

Oritur acutus & nervosus ab appendice coxendicis, & per ejus externam superficiem carne protinus obductâ decurrit, & postquam stadii sui dimidium percurrerit, attenuatur & mediam naturam habet inter tendinem & nervum, ubi jungit se, velut ex condicto, secundæ Originationi quæ ab Osse femoris proficisci cernitur, illic inferitur *Glutæus major*, unde intumescens & nervi speciem extrinsecus præ se ferens representat ilico tendinem robustum, & transit per externum sinum extimæ superficiei *Ossis femoris*, ubi os istud originem suam sortitur, & inferit se firmiter externo lateri superioris appendicis *Fibulæ*. Aliquando hic Musculus, duplex exinde à *Vesalio* dictus, duplicem & originationem & exitum præbet, & usus ejus in contrahendo crure, & in eodem retrorsum cogendo collocatur.

*Semimembranosus.**Tibiæ Flexor.*

Initium sumit ab origine tenui & membranosa, & deorsum transiens per postica femoris, per dimidium itineris progreditur membranofus, dein autem carneus & crassus inferit se ipsum tendine rotundo in *Poplitem* in *Tibiæ* supremâ & internâ.

*Seminervosus.**Flexor Tibiæ.*

Oritur lividus, latus, carneus & semicircularis, ab inferiore & posticâ parte Ilei juxta acetabulum Coxendicis. Et transiens obliquè & prorsum & copioso fibrarum satellitio interstinctus secundum longitudinem ejus Ligamenti, quod femoralis Ossis initia constringit, inferitur lato & robusto Tendine in tertiam impressionem *Magni Rotatoris*. *Glutæi omnes* quasi fœdere sociati, in motu flexoribus opposito conspirant, hoc est in attrahendo deorsum & retrorsum osse femoris, quod illi fursum antea traxerunt.

*Quadrigeminus.**Rotator femoris.*

Oritur carneus ab origine Ossis Ilei, & ab appendice coxendicis, & transit latus, brevis & carnosus versus posticam partem *Rotatoris magni*, & inferitur in osseum intervallum quod interjacet duos *Rotatores*; ut hujus Musculi, & *Obturatores externi* origines & progressus clariùs ostendas, *Caput Lividi* & partem aliquam *Tricipitis* cultro operiri ac denudari curabis.

Gasterocnemius



*Gasterocnemius externus.**Extensor Tarsi.*

Oritur latus & carnosus ab interno capite *Offis femoris*, ut & ab externo capite ejusdem, & sic descendens uterq; ab origine suâ circa medium itineris in unum coalescunt, & compinguntur in unum latum, fortem, & nervosum tendinem, cum tendine *Gasterocnemii Interni* coalescentem, qui inserit seipsum in posticam partem *Offis calcis*, ita ut revera in duplici originatione non nisi unus musculus censere debeat.

*Plantaris.**Extensor pedis.*

Oritur carnosus, tenuis, & rotundus sub priore, ab externo & inferiore termino *Offis femoris*, unde paululum dilatatus porrigitur in tendinem exilem & rotundum, & transiens oblique ab externo inter *externum internumq; Gasterocnemios*, introrsum, & cum eorum tendinibus juxta calcem sociatus pergit, porrò à latere ejusdem calcis, donec inserit seipsum (post dilatationem supra soleam sive plantam pedis) in omnes digitos pedis ad eorum primum internodium. Sed neq; dilatatio hujus Musculi supra plantas, neq; insertio, quæ est in pedum digitis reperietur, nisi quæras insertionem ejus in *Flexore primi Internodii* juxta originationem ejus in cavitate *Offis calcis*. Hic Musculus pedibus tantundem præstat, quantum manibus, qui dicitur, *Palmaris*.

*Gasterocnemius Internus.**Obliquus Extensor.*

Oritur lividus, fortis, & nervosus, à posteriore appendice *Fibulae* & in progressu dilatatus adhærescit eidem & *Tibiæ*, deinde descendens, postquam semissem sui spatii accedit, coalescens utiq; cum *Gasterocnemio externo* & in origine suâ & in insertionem, & hi quidem tres Musculi proxime percensiti circa insertiones suas omnes in unum compinguntur, & nomen sibi vendicant *Magnæ Chordæ* quæ vel faucia vel contusa si Hippocrati fides, periculosa semper est, nonnunquam & lethalis, cujus sententia ex eo non leviter adstruitur & affirmatur, quod experientiâ compertum sit, si inflammatio ulla in hac parte contingat, totum corpus, particeps doloris, ilicò febriculâ sollicitari.

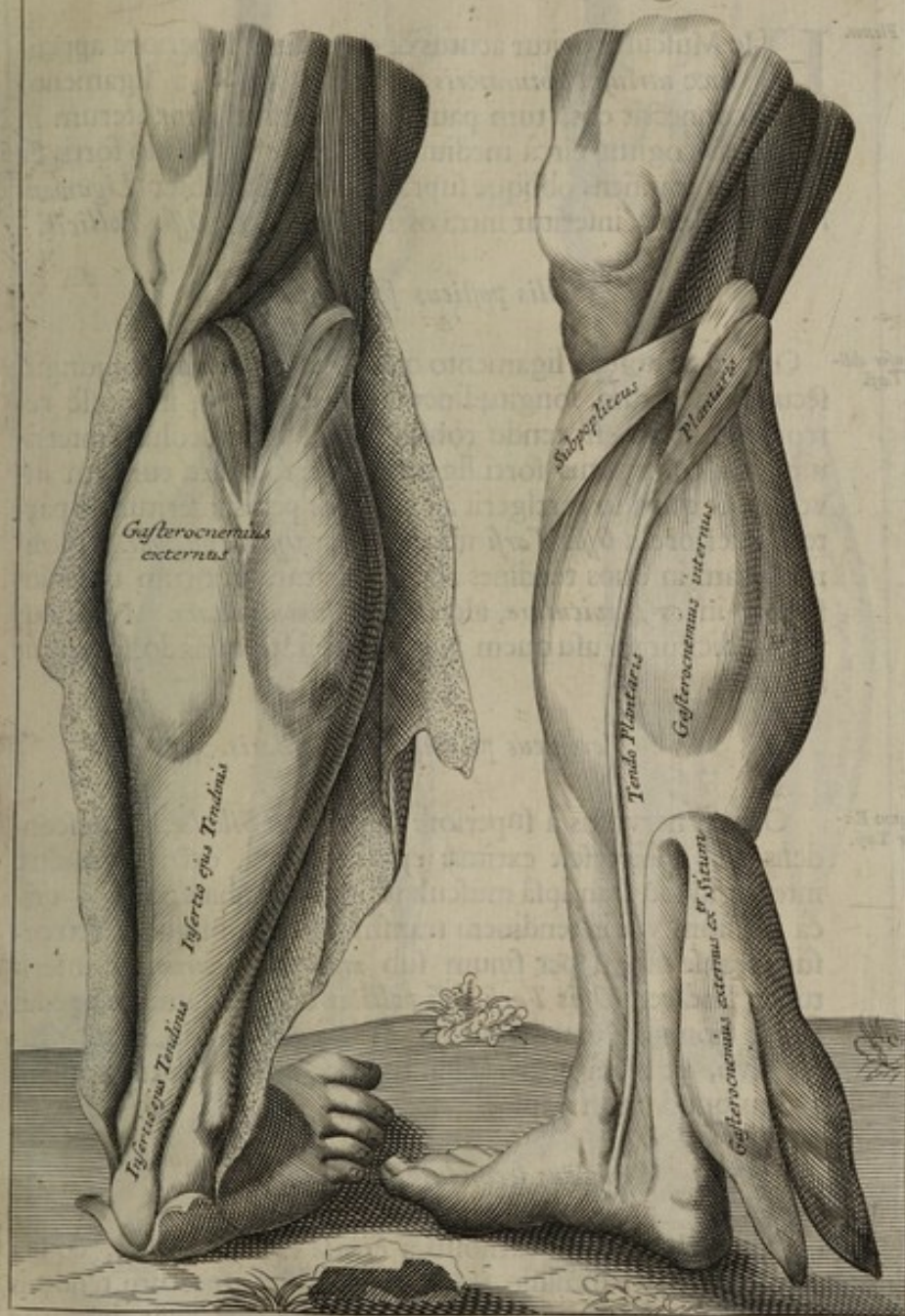
*Subpopliteus.**Obliquus movens pedem.*

Oritur latus & nervosus ab externo capite *Offis femoris*, carne obvolutus transit oblique ad posticam & internam partem superioris appendicis *Tibiæ*, & inseritur ibidem, hic *Tibiam* movet oblique extorsum, pedem verò nonnihil introrsum cogit.

Tibialis

Fig: I.

Fig: II.



MXXVIII

Tibialis Anticus sive Musculus Catenæ.

Tarsi Flexor.

Hic Musculus oritur acutus & carnosus à superiore appendice utriusq; Obturatoris prorsum ut & à ligamento quod connectit eos, tum paululum dilatatus mox iterum in angustias cogitur circa medium Tibiæ, & fit Tendo fortis & rotundus transiens obliquè suprà Tibiam, & subter Ligamentum annulare & inseritur intra os Tarsi e regione Ossis Pollicis.

Tibialis posticus seu Nauticus.

Extensor obliquus Tarsi.

Oritur carnosus à ligamento quod Tibiam Fibulæ conjungit, secundum earum longitudinem, & ab utroq; isto osse retrorsum actus, fit tendo rotundus juxta malleolum internum, ubi constrictus forti ligamento malleolum eundem involvit, & quando pertigerit ad plantam pedis, inseritur in partem inferiorem Ossis Tarsi ubi jungitur Ossi Cubiformi. Nonnunquam in duos tendines abire cernitur, quorum unus inseritur in os Naviculare, alter in os Innominatum. Nauticus vulgò dicitur ab usu quem Nautis præstat, quando scandunt antennas.

Peronæus primus sive Fibularis.

Obliquus Extensor Tarsi.

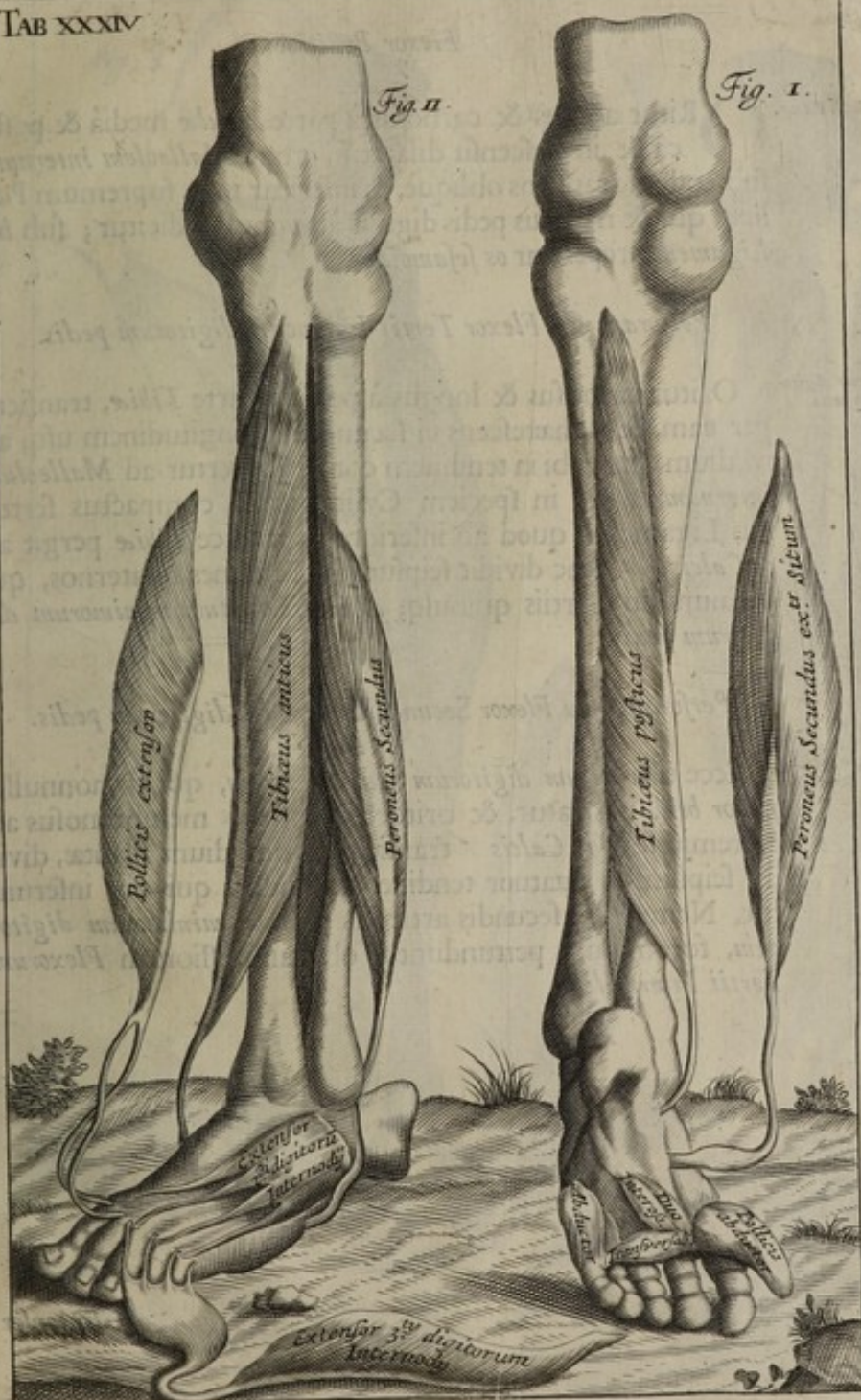
Oritur nervosus à superiore appendice Fibulæ, & descendens inde adhærescit extimæ ejusdem parti, extrà rotundus, internè lividus, in ipsâ musculi substantiâ rubicundus, & circa medium viæ in tendinem transmutatur, obliquè & retrorsum transeuntem per sinum sub malleolo externo, & inseritur in Radicem Ossis Tarsi, Ossis pollicis conjunctam, hic pedes trahit nonnihil extrorsum, & dirigit eisdem in motu progressivo, ut rectà porrò nitantur sine interno flexu & quasi reditu quodam in seipsos.

Peronæus secundus sive Semifibularis.

Tarsi Flexor.

Oritur Longus & carnosus à Fibulâ cui adhærescit, & vix dum confecto dimidio stadii sui præbet aspectum tendinis rotundi, transeuntis per malleolum externum, & inseritur per duos Tendines in os Metatarsi, quod proximè jungitur minimo digitorum.

Flexor



*Flexor Pollicis.**Pollicis Flexor.*

O Ritur acutus & carnosus à parte *Fibulae* mediâ & posticâ & in descensu dilatatur propè *Malleolem internum*, sub eodè transiens obliquè, & inseritur in os supremum *Pollicis*, qui & magnus pedis digitus à nonnullis dicitur; sub hoc *Ligamento* reperitur *os sesamoides*.

*Perforans seu Flexor Tertii Internodii digitorum pedis.**Flexor digitorum pedis.*

Oritur carnosus & longus à posticâ parte *Tibiae*, transiens per eam, & adhærescens ei secundum longitudinem usq; ad medium ejus, ubi in tendinem conversus, fertur ad *Malleolum internum*, ibiq; in speciem *Cylindricam* compactus fertur sub *Ligamento* quod ab inferiore appendice *Tibiae* pergit ad os *Calcis*, & tunc dividit seipsum in Tendines quaternos, qui desinunt in Tertiis quibusq; articulis quatuor minimorum digitorum pedis.

*Perforatus seu Flexor Secundi Internodii digitorum pedis.**Flexor digitorum pedis.*

Ecce tibi alium digitorum pedis flexorem, qui à nonnullis flexor brevis vocatur, & oritur carnosus & membranofus ab extremitate *Ossis Calcis* & transiens ad dimidium *Plantæ*, dividit seipsum in quatuor tendines rotundos, qui ubi inferuntur, Nempe in secundis articulis quatuor minimorum digitorum, foraminulis pertunduntur ob transmissionem *Flexorum Tertii Internodii*.

Extensor

Fig. 1

Fig. 2^a



*Extensor Tertii Internodii Digitorum Pedis.**Extensor Digitorum pedis.*

ORiginem habet carneam & nervosam ab externo & antico *Tibiæ* auctario, & in progressu carneus, & adhærescens ligamento quod *Tibiam Fibulæ* conjungit, descendit rectâ secundum longitudinem *Fibulæ*, & sub *ligamento annulari* transiens, tribuitur in ligamenta quaterna, quæ in supremam partem *tertii cujusq; Internodii quatuor digitorum minimorum* inserta, eisdem suo motu extendere comperiuntur.

*Extensor Secundi Internodii Digitorum Pedis.**Extensor secundus Digitorum pedis.*

Oritur latus & carnosus à transverso ligamento in summitate pedis reperto, & tunc ilicò dividit seipsum in Musculos quaternos, qui quando pertigerint ad digitos pedum emittunt ex se singuli singulos tendines ad secundum quodque officulum *quatuor minimorum digitorum pedis*, præcipuè vero eorundem digitorum articulos sive Internodia secunda, ubi tendines hi interfecant tendines primi *Extensoris*; qui quidem utriq; communiter *Extensores* vocantur, Eo quod communem operam navant in extensione *quatuor minimorum Digitorum pedis*.

*Adductor Pollicis, sive magni Digiti pedis**Pollicis adductor.*

Oritur nervosus ab internâ parte calcis, & à ligamento quod *calcem Talo* conjungit & inde carne obductus & Cylindricam præ se speciem ferens, mox tendo fit, & inserit se obliquè in lateralem & internam partem *primi articuli pollicis*, & eundem *pollicem* introrsum trahit.

*Transversalis, seu Adductor minor.**Adductor digitorum pedis.*

Nomen suum debet inventori *Casserio*, quia constringens & comprimens primum articulum à ligamento *minimi in pede digiti* procedentem, fertur transversim facie carnosa, & pergit cum brevi & lato tendine introrsum ad primum os pollicis; ei hic usus ab Anatomicis adsignatur, ut adducat pollicem versus *minimum digitum pedis* eo modo pedem excavans & quasi in arcum cogens ita ut in locis asperis & confragrosis apprehensio quædam fiat à plantâ pedis, similis ei quæ fit

Fig. 1.



Fig. 2.



fit à palmis manuum, ut tutius & certius ambulemus per prærupta locorum, ope & adminiculo hujus ligamenti vestigia firmiter, & sine lapsus periculo librantes.

Pollicis Tensor.

*Tensor Pollicis
pedis.*

Oritur carnosus à *Fibulâ*, vel ut *Vesalio* videtur, ab externâ parte *Tibiæ*, illic ubi à *Fibulâ* separatur, ut & etiam à ligamento quod *Tibiam Fibulæ* conjungit, cui ligamento firmiter adhærescens & mox in tendinem conversus transit supra *Fibulæ* superficiem inferiorem, & sub transverso ligamento inferitur in articulos duos qui in superiore parte pollicis reperiuntur, & eosdem arcu extendit. Nonnunquam hic tendo cernitur in duos dispersitus quorum unus inferitur in ultimum articulum sive Internodium pollicis, alter in os *Metatarsi* quod ei proximè subjectum est.

Tab. 37.

Lumbricales seu Flexores Primi Internodii Digitorum.

*Flexores primi
Internodii Di-
gitorum.*

Oriuntur rotundi & carnosi tendinibus *Perforantis* & *Perforati* & inferuntur per tendines tenuissimos lateralitèr *Primis Internodiis digitorum pedis*, & si eos aliquanto pensculatiùs explores, inuenies eos recipere auctarium quoddam fibrarum carnearum à Musculosa quâdam substantiâ insertâ internæ cavitati *Offis calcis*, quæq; pergens esse sui similis, hoc est, carnosâ per dimidium *Plantæ*, ibi fibris interstinguitur, & ab eadem nonnunquam tendo exit, pergens inde ad *Primum digitorum pedis*, & constituens *Flexorem Secundi Internodii*, quid quod, & tendo *Flexoris Tertii Internodii* per hujus medium transit ab eo vix, ac nè vix quidem separabilis?

Interossei.

*Pedem obliquè
mouentes.*

Oriuntur carnosi à lateribus Ossium *Metatarsi*, & externè quidem inferuntur per latos quosdam, sed breuiusculos tendines in *Primos quosq; articulos digitorum pedis*, internè autem *Secundis quibusq; Internodiis eorundem*, Quibus abducendis externi inserviunt, adducendis Interni, utriq; simul in opere constituti extensioni eorundem digitorum opem & auxilium commune præstant.

Abductor

*Abductor minimi Digiti.**Abductor mi-
nimi digiti.*

Abductor hic à calce originationem fortitur extrinsecus nervosam, & in progressu carnosus, transit mox cum carneo & exili tendine subter *os Metatarsi* (quod antè *minimum digitem* proximè collocatur) & inseritur in externam superficiem *Primi Internodii*.

In plantâ pedis, quæ à Nonnullis vestigium ejusdem dicitur, moles quædam carnea reperitur, quæ culcitæ, vel pulvinaris instar, tendines defendit cum à frigore & cæli inclementiâ, tum à præruptis & asperis viarum.

Et sic absolvitur integra de Musculis dissertatio, secundum ordinem & usum disseccandi in suas partes distributa, id uni- cè nunc addam, quod sicut initio *Lectori* ob oculos posuimus *Syllabum accuratum*, in quo Musculorum omnium motus particulares unâ exhibentur cum eorum reductione in suum quemq; locum situmq; naturalem, usibus eorum & officiis ubiq; quam fieri potuit brevissimè accuratissimèq; descriptis, & nominibus suis, suo cuiq; Musculo sigillatim insertis, unâ cum *Synopsi* quasi digito monstrante, quomodo singuli ori- antur in dissectione: sic ad calcem operis adjunctam habes *Tabulam Alphabeticam*, quæ musculo cuiq; suam propriam Tabulam & figuram adsignat, ut eo, si quid dubites recur- ras, & reperias ilicò quod voles.

FINIS TOTIUS OPERIS.

E R R R T A.

IN Licentiâ leg. Witherley. In Censurâ D. Allen. l. *Æsculapii* & post filiis interpone utiles, in Diplo- mate Regis l. 23. leg. *fancinus*. l. 26. leg. imprimendi. ib. *Anatomicum*. ib. verâ pag. l. 6. post *sece- rint*, interpone, sciant.

P. 6. l. 7. 8. l. *Anastomoses*. ib. l. 8. leg. *mamillarium*. p. 17. l. 6. l. *mamillarem*. ib. l. 18. leg. *ductu*. p. 22. l. 25. leg. *interiore*. ib. pro *crote* lege *cute*. p. 24. l. 5. Hi *Musculi* si, & p. 26. l. 6. leg. *quem*. p. 30. l. 1. leg. *Pterygopulatus*. p. 31. l. 1. post *corporis*, dele à, ib. l. 2. leg. à *quintâ*. p. 32. l. 17. leg. *O- riginatione*. p. 32. l. 21. leg. *extremitate*. p. 35. l. 4. leg. *Callo*. p. 36. l. 11. leg. *temerè* ac. ib. l. 22. leg. in *commun*. p. 37. l. 11. leg. ut & p. 40. l. 35. leg. *rarentè*. ib. 36. *mamillarem*. p. 41. l. 3. pro à *fibris* *finientibus*, leg. ab *apicibus Spinarum*. l. 9. post *vertebram* dele *interpunctionem*. ib. l. 18. leg. *quidam*. ib. l. 25. *implantatur*. l. 26. tolle *interpunctionem ad spinæ* & *distingue ad vertebra*. p. 41. l. 23. *indu- at*. p. 46. leg. *Præfissio Quina*. p. 48. pro *iterum* leg. & *inseritur*. ib. l. 5. leg. *motibus*. p. 50. l. 11. pro *unum- que* leg. *eundemq;* ib. l. 17. *daplam*. p. 52. l. 20. *adhæret*. ib. l. *penult*. ille. p. 54. l. 15. *desertur*. à. l. 16. tolle *distinctionem ad implicatus* & *distingue* l. 17. post *membranz*. ib. l. 20. tolle *distinctionem ad pergis*. p. 55. l. 22. *extrinsecus*. ib. l. *penult*. inter *manere* & *efficiam* punctum *inferatur*. p. 64. l. 4. l. *externè*. ib. l. 11. inter *Radium* & *eius inferere*, ubi ad. p. 66. l. 16. *distingue ad inferum*. ib. l. 9. *Duarum*. ib. l. 12. *internâ*. ib. l. 12. *transierit*. ib. l. 15. *infectendo*. ib. l. 17. *porrexerit*. ib. l. 26. pro ut leg. ab. pro *miratione sui- ratione*. ib. l. 27. *solemniter*. p. 68. l. 8. *cruribus*. ib. l. 34. tolle punctum post *jungitur* & *distingue* post à *Tergo*. p. 70. l. 14. *Originationem*. p. 72. l. 18. *tendinis*. ib. l. 20. *fermè*. p. 74. l. 7. *quendam*. p. 76. l. 3. *su- perficiem* in *obductus*, l. 10. *superficiè*. l. 20. *Tibiâ*. l. 35. *Obturatoris*. l. *penult*. *aperiri*. p. 78. l. 8. *cenferi*. ib. l. 27. pro *accedat* leg. *confecit*. ib. l. 34. C 10. l. 1. 42. & *carne*. p. 80. l. 20. leg. *superiore*. p. 82. l. 2. leg. *malleolum*. p. 84. l. 15. leg. *præcipuè* verò ad, &c. P. 84. l. ult. *confragosis*. In *Synopsi Musculo- rum* pro *Styloceratothyoidens*. p. 1. l. ult. leg. *Styloceratothyoides*. p. 2. l. 8. *Hypoglossus*. l. 18. *Thy- rearytenoides*. p. 4. l. 7. pro *Tibialis* leg. *posticus Tibialis*.

INDEX ALPHABETICUS

Omniū Musculorū humani Corporis, qui in hisce nostris Figuris Æneis enucleantur explicanturque.

A.

A Niscliptor, Tab. 1.
 Accelatores Penis, Tab. 6. Tab. 14. f. 1. f. 2.
 Ani Sphincter, Tab. 6. Tab. 14. f. 2.
 Auriculæ Musculi, Tab. 7. Tab. 8.
 Auris Elevator, Tab. 7. f. 1. f. 2. Tab. 8. f. 4.
 Auris Detraitor, Tab. 7. f. 1. f. 3. Tab. 8. f. 4.
 Auris Externus Tympani, Tab. 7. Tab. 8.
 Auris Internus Tympani, Tab. 7. Tab. 8.
 Arytenoides, Tab. 10. f. 5.
 Acromion, Tab. 20.
 Anchoriformis Processus, Tab. 20.
 Adductores Interossei, Tab. 24. Tab. 25.
 Adductores Interossei, Tab. 24. Tab. 25.
 Adductores Interossei Pedis, Tab. 37.
 Adductores Interossei Pedis, 37.
 Ani Levatores, Tab. 14. f. 2.
 Abductor minimi Digiti, Tab. 22. f. 1. Tab. 24. f. 1. f. 2.
 Abductor minimi Digiti pedis, Tab. 35. Tab. 37.

B.

Buccinator, Tab. 7. f. 1.
 Biventer, Tab. 9. f. 1. 2. Tab. 11. 1.
 Basiloglossus, Tab. 10. f. 2.
 Biceps humeri, Tab. 12. Tab. 20.
 Brachialis, Tab. 20.
 Biceps femoris, Tab. 29. Tab. 32.

C.

Corrugator, Tab. 7. f. 1.
 Constrictor nasi, Tab. 7. f. 1.
 Crotaphites, Tab. 7. Tab. 11.
 Coracohyoideus, Tab. 9. f. 2. f. 1. Tab. 10. f. 1.
 Constrictor palmarum utriusque, Tab. 7. f. 1.
 Canalis osseus, Tab. 7. f. 4.
 Cartilago Scutiformis, Tab. 10. f. 4.
 Cryothyroides anticus, Tab. 9. f. 1. f. 3. Tab. 10. f. 3. f. 4.
 Ceratoglossus, Tab. 9. f. 2. f. 3. Tab. 10. f. 2.
 Cartilago Thyroidis, Tab. 10. f. 4.
 Cricohyoideus lateralis, Tab. 10. f. 4. f. 6.
 Cricohyoideus posticus, Tab. 10. f. 5.
 Cucullaris seu Trapezius, Tab. 15.
 Cephalopharyngeus, Tab. 10. f. 7.

Complexus, Tab. 16. Tab. 17.
 Cremaster, Tab. 14. f. 3.
 Clitoridis Musculi, Tab. 14. f. 4.
 Caro Musculosa quadrata, Tab. 21. f. 1. f. 2. Tab. 22. f. 1.
 Carpi extensor exterior, Tab. 23. f. 1, 2. Tab. 26. f. 2.
 Carpi Extensor interior, Tab. 23. f. 1. f. 2. Tab. 26. f. 2.
 Carpi flexor exterior seu Radialis, Tab. 21. f. 1. f. 2. Tab. 24. f. 1.
 Carpi flexor interior seu Ulnaris, Tab. 21. f. 1. f. 2. Tab. 24. f. 1.

D.

Directores Penis, Tab. 6. Tab. 14. f. 1. f. 2.
 Dilator Nasi, Tab. 7. f. 1.
 Digastricus, Tab. 9. f. 2. Tab. 11. f. 1.
 Deltoideus, Tab. 12.
 Detrusor Urinæ, Tab. 14. f. 1.
 Dorsi Longissimus, Tab. 16. Tab. 18.
 Dorsi Latissimus, Tab. 15. Tab. 19.
 Depressor Labij Superioris, Tab. 7. f. 1.
 Depressor Labij Inferioris, Tab. 7. f. 1.

E.

Elevator Palmarum, Tab. 7.
 Elevator Labij Superioris, Tab. 7. f. 1.
 Elevator Labij Inferioris, Tab. 7. f. 1.
 Externus Tympani auris, Tab. 7. f. 4.
 Erectores penis, Tab. 6. Tab. 14.
 Externus Malleoli, Tab. 7. f. 4, 5, 6.
 Extensor Carpi exterior, Tab. 21. f. 1. f. 2. Tab. 22. Tab. 23. f. 1, f. 2.
 Internus Malleoli, Tab. 7. f. 5, 6.
 Epiglottis, Tab. 10. f. 6.
 Extensor Carpi interior, Tab. 23. f. 2. Tab. 24. f. 2. Tab. 26.
 Extensor secundus Digitorum, Tab. 23. f. 1. Tab. 24. f. 2.
 Extensor primus Digitorum, Tab. 23. f. 1. Tab. 24. f. 2.
 Extensor primus pollicis, Tab. 23. f. 1. f. 2.
 Extensor secundus pollicis, Tab. 23. f. 1 f. 1.
 Extensor Pollicis, Tab. 34. f. 2. Tab. 36. f. 1.
 Extensor secundus Internodij Digitorum, Tab. 23. f. 1. Tab. 24. f. 2. Tab. 36. f. 1.
 Extensor tertius Internodij Digitorum, Tab. 32. f. 2. Tab. 36. f. 1.

F.

INDEX ALPHABETICUS.

F.

Frontalis, Tab. 7. f. 1.
Flexor Carpi Interior seu Ulnaris, Tab. 21. f. 1.
 f. 2. Tab. 22. f. 1. Tab. 24. f. 1.
Flexor secundi Internodij sive Perforatus, Tab. 22.
 f. 1.
Flexor tertij Internodij sive Perforans, Tab. 21.
 f. 2. Tab. 22. f. 2.
Flexor Carpi Exterior seu Radialis, Tab. 21.
 f. 1. f. 2. Tab. 24. f. 1.
Flexores pollicis, Tab. 21. f. 1. f. 2. Tab. 22. f. 1.
Flexor secundi Internodij Pollicis, Tab. 22. f. 2.
Flexor Pollicis primus, Tab. 22. f. 2. Tab. 25.
 f. 1. f. 2.
Flexor secundij & tertij Internodij Pollicis, Tab.
 25. f. 2.
Fascialis, Tab. 27.
Flexor Pollicis, Tab. 34. f. 1. f. 2.
Flexor secundus pedis, Tab. 36. f. 2.

G.

Glandulae Inguinales, Tab. 1.
Genihyoides, Tab. 9. f. 1. f. 2. f. 3. Tab. 10. f. 1.
Genioglossus, Tab. 10. f. 1.
Glandula Palati, Tab. 11. f. 2.
Gemelli, Tab. 20.
Glutæus magnus, Tab. 28.
Glutæus medius, Tab. 28.
Gracilis, Tab. 30.
Glutæus minimus, Tab. 32.
Gasterocnemius externus, Tab. 33. f. 1. f. 2.
Gasterocnemius internus, Tab. 33. f. 1. f. 2. Tab.
 35. f. 1.

H.

Hyothyroides, Tab. 9. f. 1. f. 2. Tab. 10. f. 3.
Hypseloglossus, Tab. 9. f. 2.
Os Hyoides, Tab. 9. f. 2.

I.

Incus, Tab. 7. f. 4. Tab. 8. f. 7.
Internus Tympani Auris, Tab. 7. Tab. 8.
Internus Malleoli, Tab. 7. Tab. 8.
Intercostales, Tab. 3. Tab. 13. Tab. 18.
Interossei, Tab. 25. f. 1. 2.
Indicis abductor, Tab. 23. f. 1.
Interossei abductores, Tab. 24. f. 1.

Interossei abductores, Tab. 24. f. 1.
Iliacus internus, Tab. 29.
Indicis abductor, Tab. 35. f. 2.
Duo ex Interossei, Tab. 36. f. 2. Tab. 37. f. 1.
 5. *Interossei abductores*, Tab. 37. f. 1. f. 2.
 5. *Interossei adductores*, Tab. 37. f. 1. f. 2.
Internus Depressor, seu Pterygopalatinus, Tab. 11.
 f. 2.

L.

Linea alba, Tab. 11. 2.
Linea Semilunaris, Tab. 2.
Labii superioris Elevator, Tab. 7. f. 1.
Labii inferioris Elevator, Tab. 7. f. 1.
Labiorum Sphincter, Tab. 7. f. 1.
Longus, Tab. 11. f. 3.
Latissimus Dorsi, Tab. 15. Tab. 19.
Levator Patientiae, Tab. 11. f. 3. Tab. 15.
 Tab. 19.
Longissimus Dorsi, Tab. 16. Tab. 18.
Levatores Ani, Tab. 14. f. 2.
Lumbricales, Tab. 22. f. 1. & 2. Tab. 25.
 f. 1.
Ligamentum annulare, Tab. 22. f. 1. Tab. 24.
 f. 2.
Lividus, Tab. 27. Tab. 30.
Lumbricales, Tab. 36. f. 1. Tab. 37
 f. 1.

M.

Masseter, Tab. 7. f. 1. Tab. 11. f. 1.
Malleolus, Tab. 7. f. 5. 6. Tab. 8. f. 1.
Myloglossus, Tab. 9. f. 3. Tab. 10. f. 2.
Massoideus, Tab. 11. f. 3.
Minimi digiti adductor, Tab. 25. f. 1. f. 2.
Membrana nervosa, Tab. 7. f. 3.
Marsupialis, Tab. 28. Tab. 32.
Marsupium, Tab. 32.
Membranosus, Tab. 30.
Minimi digiti abductor, Tab. 22. f. 1. Tab. 24.
 f. 1. f. 2.
Minimi digiti abductor, Tab. 35. f. 2. Tab. 37.
 f. 1. f. 2.

N.

Nasi Dilator, Tab. 7. f. 1.
Nasi constrictor, Tab. 7. f. 1.
Nervus opticus, Tab. 8. f. 5.
Nervus motorius, Tab. 8. f. 2.
Nonus humeri Placentini, Tab. 20. f. 1, 2.

INDEX ALPHABETICUS.

O.

Obliquus descendens, Tab. 1, 2.
Obliquus ascendens, Tab. 2, 3, 4.
Orbicularis Clausor, Tab. 7. f. 1.
Obliquus externus oculi, Tab. 8. f. 3, 5.
Obliquus internus oculi, Tab. 8. f. 3, 5.
Oculi Elevator, Tab. 8. f. 3.
Oculi abductor, Tab. 8. f. 3.
Oculi depressor, Tab. 8. f. 3.
Os squamosum, Tab. 7. f. 2, 3.
Os Petrosus, Tab. 8. f. 1.
Oesophagus, Tab. 10. f. 7.
Obliqui Superiores, Tab. 17. f. 1, 2.
Obliqui Inferiores, Tab. 17. f. 1, 2.
Octavus humeri Placentini, Tab. 19.
Os occipitalis, Tab. 8. f. 1.
Os Humeri, Tab. 19.
Os Hyoides, Tab. 9. f. 2.
Ossa Pubis, Tab. 27, 32.
Obturator externus, Tab. 29, 30, 31, 32.
Obturator internus, Tab. 32.

P.

Processus Styloides, Tab. 7. f. 2, 4. Tab. 8. f. 1.
 Tab. 9. f. 2.
Processus Mastoideus, Tab. 7. f. 3, 4.
Processus Zygomaticus, Tab. 7. f. 2.
Pectoralis, Tab. 1, 12.
Pyramidales, Tab. 3, 4, 5.
Peritonæum, Tab. 5.
Penis acceleratores, Tab. 6, 14. f. 1, 2.
Penis Directores, Tab. 6, 14. f. 1, 2.
Palpabra Elevator, Tab. 7. f. 1.
Pterygoidei interni, Tab. 11. f. 1, 2.
Pterygopalatini, Tab. 11. f. 2.
Pterygoidei externi, Tab. 11. f. 1.
Palmaris, Tab. 21. f. 1, 2. Tab. 22.
Pollicis flexores, Tab. 21. f. 1, 2. Tab. 23. f. 1.
Pronator Radii Teres, Tab. 21. f. 1, 2. Tab. 22.
 f. 1, 2.
Perforatus, Tab. 21. f. 1.
Perforans, Tab. 21. f. 1.
Palmaris extra situm, Tab. 22. f. 1.
Pronator Quadratus, Tab. 22. f. 2. Tab. 24. f. 1.
Pollicis adductor, Tab. 23. f. 2.
Pollicis abductor, Tab. 22. f. 2. Tab. 23. f. 2.
 Tab. 25. f. 1, 2.
Pollicis flexor primus, Tab. 22. f. 2. Tab. 25.
 f. 1, 2.
Primus secundi Internodii pollicis, Tab. 22. f. 2.

Secundus Pollicis flexor, Tab. 25. f. 2.
Secundus & tertius secundi Internodii flexor,
 Tab. 25. f. 2.
Psoas, Tab. 27.
Pyramiformis, Tab. 28, 29.
Plantaris, Tab. 33. f. 2. Tab. 35. f. 1.
Pollicis Tensor, Tab. 34. f. 2.
Peroneus secundus, Tab. 34. f. 1, 2. Tab. 36. f. 1.
Pollicis abductor, Tab. 34. f. 1.
Perforatus, Tab. 35. f. 1, 2. Tab. 37. f. 1, 2.
Perforans, Tab. 35. f. 2.
Pollicis flexor, Tab. 35. f. 1, 2.
Peroneus primus, Tab. 36. f. 1, 2.
Pollicis adductor, Tab. 36. f. 1. Tab. 37. f. 1, 2.
Plantaris Tendo, Tab. 38. f. 2. Tab. 37. f. 1.

Q.

Quadratus, Tab. 11. f. 1.
Quadratus, Tab. 18, 29.
Quadrigenus, Tab. 32.

R.

Rectus abdominis, Tab. 2, 3, 4.
Rektorum intersectiones, Tab. 3.
Recti extra situm, Tab. 5.
Paræ Recti Intestini, Tab. 14. f. 1, 2.
Rhomboides, Tab. 15, 16, 19.
Recti majores, Tab. 17. f. 1, 2.
Recti minores, Tab. 17. f. 1, 2.
Rotundus, Tab. 19.
Radius supinator longus, Tab. 26. f. 1, 2.
Radius supinator brevis, Tab. 23. f. 1, 2.
Rectus Femoris, Tab. 27, 30, 31.

S.

Stapes & ejus musculus, Tab. 7. f. 7, 8.
Sternum, Tab. 13.
Serratus major anticus, Tab. 1, 12, 13.
Sphincter Ani, Tab. 6.
Sphincter vesicæ, Tab. 14. f. 1.
Serratus minor anticus, Tab. 13.
Sphincter Labiorum, Tab. 7. f. 1.
Superciliarum musculi, Tab. 7. f. 1.
Styloceratohyoides, Tab. 9. f. 1, f. 2. Tab. 10.
 f. 1.
Styloglossus, Tab. 9. f. 2. Tab. 10. f. 2.
Sternohyoides, Tab. 9. f. 1, 2. Tab. 10. f. 1.
Sternothyroides, Tab. 9. f. 1, 2. Tab. 10. f. 3.
Stylopharyngæus, Tab. 10. f. 7.
Sphæropharyngæus,

INDEX ALPHABETICUS.

Sphaenopharyngæus, Tab. 10. f. 7.
Sphaenopalatini Tab. 11. f. 2.
Scalenus, Tab. 11. f. 3.
Subclavius, Tab. 13.
Scapula dextra, Tab. 20.
Subscapularis, Tab. 13. Tab. 15.
Suprascapularis superior, Tab. 15. Tab. 19.
Spina vertebrarum, Tab. 19.
Suprascapularis inferior, Tab. 15. Tab. 19.
Serratus posticus superior, Tab. 16.
Serratus posticus inferior, Tab. 16.
Sacrolumbus, Tab. 16.
Splenius Tab. 17. f. 1. Tab. 18.
Semispinatus, Tab. 17. f. 1. Tab. 18.
Spinati, Tab. 17. f. 2.
Sacer, Tab. 18.
Spina ossis Ileum, Tab. 27. Tab. 28.
Sartorius, Tab. 30.
Supinator Radij longus, Tab. 26. f. 1. f. 2.
Supinator Radij brevis, Tab. 23. f. 1. 2. Tab. 2.
 Tab. 26. f. 1. f. 2.
Seminervosus, Tab. 32.
Semimembranosus, Tab. 32.
Subpopliteus, Tab. 33. f. 2. Tab. 35. f. 1.

Trochlearis Musculus, Tab. 8. f. 5.
Trochlea ipsa, Tab. 8. f. 5.
Tympanum, Tab. 7. f. 4. Tab. 8. f. 1.
Tympani externus Musculus, Tab. 7. Tab. 8. f. 4.
 f. 5. f. 6. Tab. 8. f. 6.
Tympani internus Musculus, Tab. 7. Tab. 8.
 fig. 5. f. 9. 6. Tab. 8. f. 6.
Thyroarytenoides, Tab. 10. f. 4. f. 6.
Transversalis Colli, Tab. 17. f. 1. Tab. 18.
Trigeminus, Tab. 18.
Triceps, Tab. 29. Tab. 30. Tab. 31.
Transversalis, Tab. 34. f. 1. Tab. 36. f. 2.
 Tab. 37. f. 3.
Tibialis anticus, Tab. 34. f. 2. Tab. 36. f. 1.
Tibialis posticus, Tab. 34. f. 1. Tab. 35. f. 1. 2.
 Tab. 36. f. 2.

V.

Vula, Tab. 11. f. 2.
Vastus externus, Tab. 31.
Vastus internus, Tab. 30. Tab. 31.
Vesica sphincter, Tab. 14. f. 1.
Vesica cervix, Tab. 14. f. 1.

Z.

Zygomaticus Riolani, Tab. f. 1.

T.

Transversalis abdominis, Tab. 5.
Temporalis, Tab. 7. f. 1. Tab. 11. f. 1.

FINIS INDICIS.

