

**Processus integri in morbis ferè omnibus curandis / A. D.<sup>o</sup> Thoma Sydenham, M.D. conscripti. Quibus accessit graphica symptomatum delineatio.**

### **Contributors**

Sydenham, Thomas, 1624-1689

### **Publication/Creation**

Londini : Impensis Sam. Smith & Benj. Walford & J. Knapton, 1693.

### **Persistent URL**

<https://wellcomecollection.org/works/ynmh3pmk>

### **License and attribution**

This work has been identified as being free of known restrictions under copyright law, including all related and neighbouring rights and is being made available under the Creative Commons, Public Domain Mark.

You can copy, modify, distribute and perform the work, even for commercial purposes, without asking permission.



Wellcome Collection  
183 Euston Road  
London NW1 2BE UK  
T +44 (0)20 7611 8722  
E [library@wellcomecollection.org](mailto:library@wellcomecollection.org)  
<https://wellcomecollection.org>



SYDENHAM

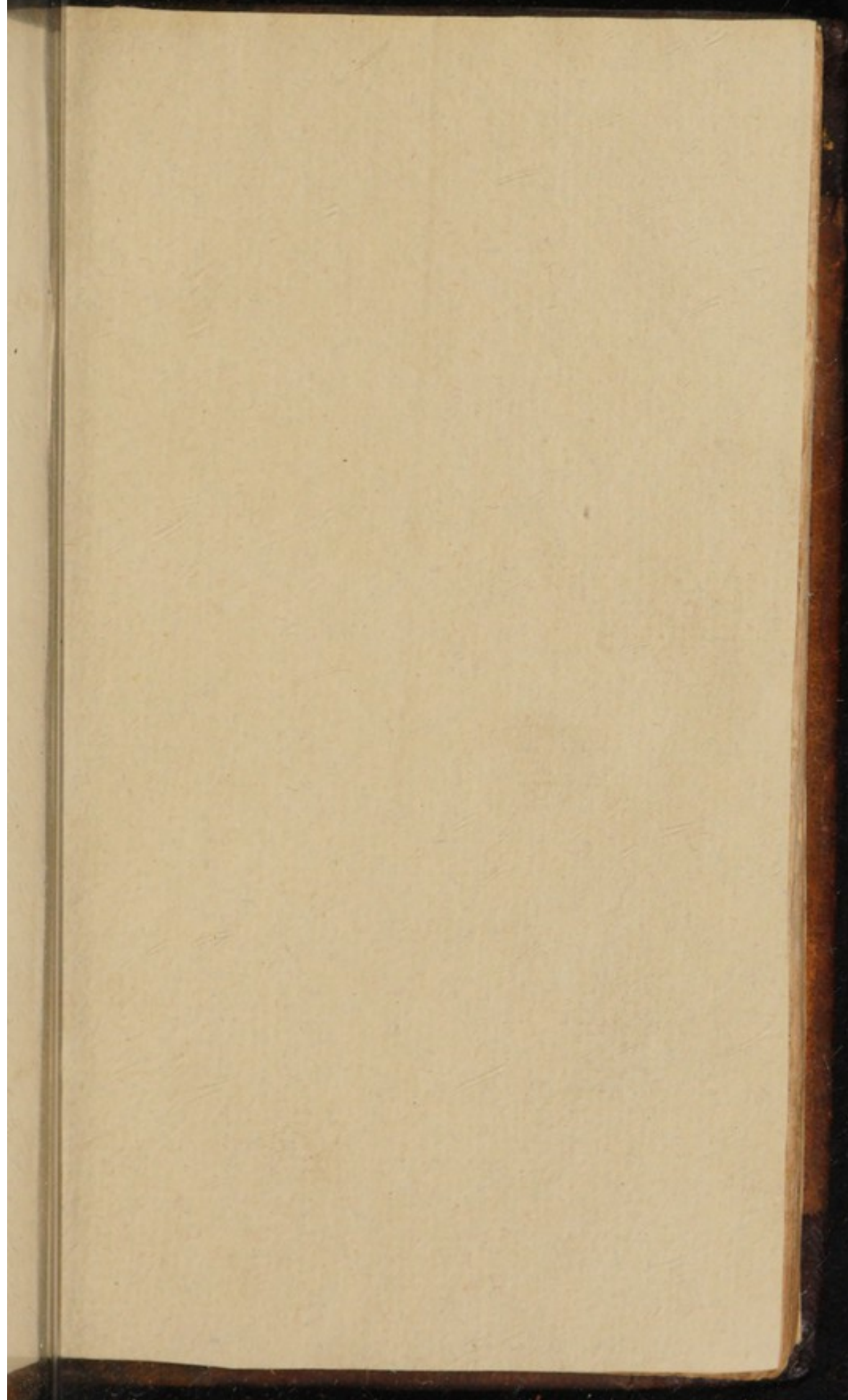
1693

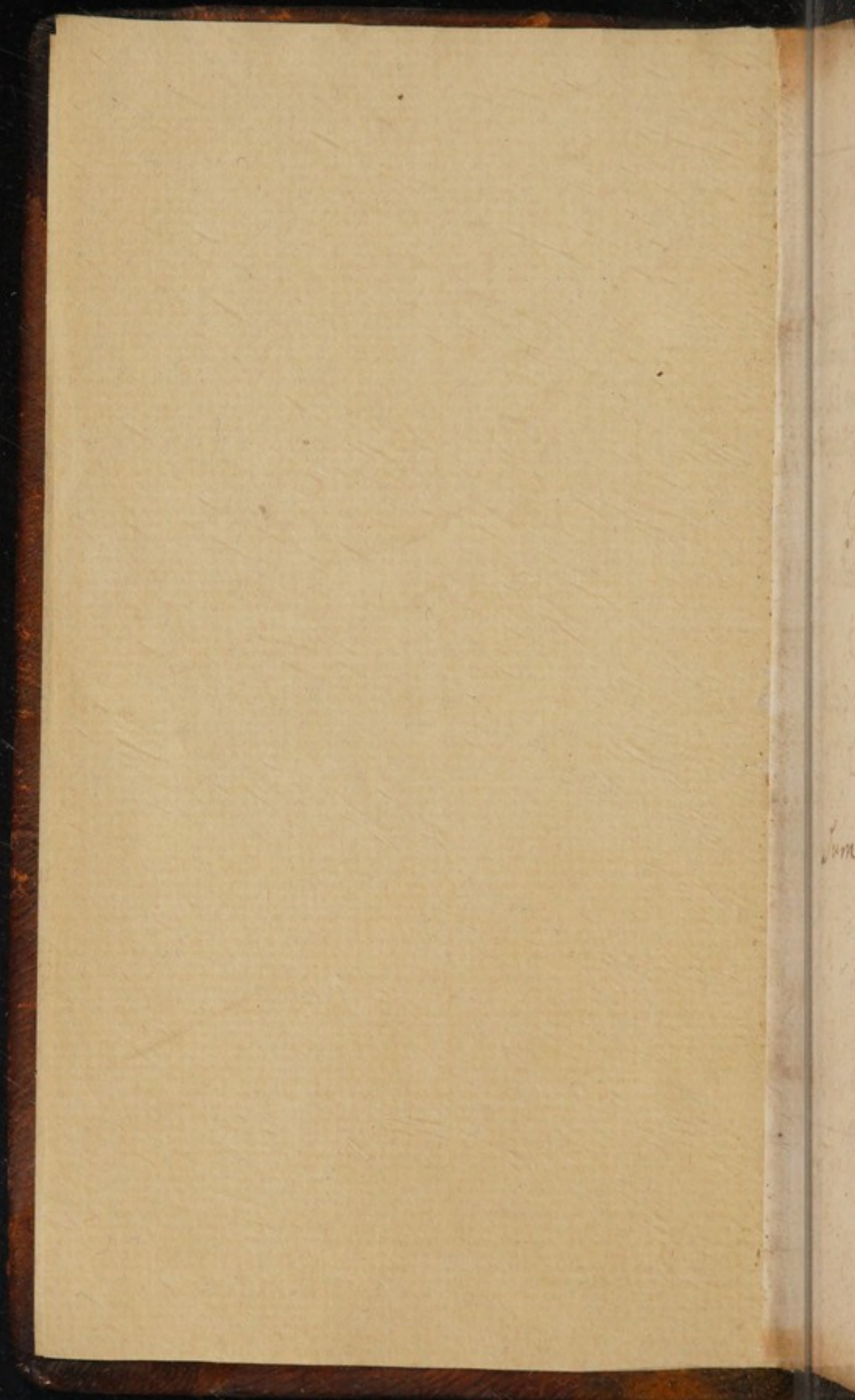






50486/A/1





Pro: ~~Abraham~~

Turn

Nookobaa Waggba

35

x

---

Tractatus, (cui Titulus, *Processus  
Integri in Morbis ferè omnibus  
curandis*) à Clarissimo D. D.  
Thomâ Sydenham Conscriptus  
Imprimatur.

*Thomas Burwell*, Præses.

*Humphrey Brook,*  
*Jos. Clerk,*  
*Guilielmus Briggs,*  
*Fr. Slare,* } Censores.

Datum 18<sup>o</sup>. Die *Augusti*  
A. D. 1693. in Comi-  
tiis Cenforiis ex Ædi-  
bus Collegii nostri.

*Tho. Basset*, Warden.

---

77257  
Processus Integri  
*Ed.* IN *Greeney*  
MORBIS

*J.* Ferè omnibus *J.*  
CURANDIS,

A.D°. *Thoma Sydenham*, M.D.

Conscripti.

Quibus accessit gra-  
phica Symptoma-  
tum delineatio.

---

L O N D I N I:

Impensis *Sam. Smith*, & *Benj. Walford*,  
ad Insignia Principis, & *Fa. Knap-*  
*ton*, ad Insigne Coronæ in Cœmete-  
rio D. Pauli. 1693.

Processus Integri

MORBI

CURANDI

A.D. 1711

Contra

Quibus accedit

Physica & Medica



1711

1711

1711

1711

## *Amice Lector.*

**S**pecimen habes Praxeos eximiae, in dilectissimi filii M. D. usum, cautè & diligenter excogitatum, suâ ipsius manu conscriptum, mihi autem pro familiaritate ista quâ omnes excepit, concessum a *Cl. Sydenham*, Viro sanè cui vix ætas superior parem dederat, vel postera datura est, non modo in arte sua mirâ sagacitate, & ingenii acumine singulari, conspicio; sed & probis moribus, & in humanum genus, studio & amore insignibus adeo, ut apud omnes summum sui reliquerit desiderium: Cujus præcepta licèt animo meo & imo pectore infixæ sint, ne tamen fortè fortunâ in mei ipsius & ægrorum detrimentum excidant memoriâ parùm fidâ, typis haud ita pridem mandabam, exemplaribus circiter viginti impressis, ut amicis quoque inservirem. Nescio autem quo pacto in lucem irrepsit publicam inter *Miscellanea Curiosa* superioris anni Norimbergæ editum; sed ineptâ mole inutile. Prodiit tandem eo modo vestitum ut tibi sit in quovis loco paratum; figmentis cerebri vanis

& futilibus sciolorum dogmatis nequaquam  
refertum, nec hypothefi placidâ solidis ut vi-  
deretur rationum momentis undequaque con-  
ftipatâ superbiens; humile autem & mode-  
ftum accuratè morbos depingit, & accura-  
tiùs adhuc medetur; in id solum follicitum  
ut innotefcat quod natura faciat aut ferat.  
Et fi verum loqui liceat, modo partium fir-  
tus noveris, pateant tibi per Symptomata  
ægritudines, (quod affiduâ edifcas observa-  
tione) fcias deinde veram & genuinam me-  
dendi methodum per diætâ & Pharmaci-  
am adhibere, fæliciffimus eris practicus,  
& tibi & infirmis optimè confules. Parùm  
interim tuâ refert utrum Alkali peccet an  
Acidum, num in Spiritibus Animalibus, an  
in ipfo fanguine, aut in recondito aliquo  
Viscere delitefcant morbi minera; unde de  
Periodico Intermittentium reditu doctè fatis  
& prolixè poffis differere; dum interea ipfa  
Febris fine ullis ambagibus, inquietudine,  
fiti, calore, pulfu celeri, naufcâ, cæterisque  
Symptomatis, etiam astantibus palam eft,  
& apertè dignofcitur: Hinc fæpius mirari  
fubit, quamobrem anxie ita & fcrupulose  
immediatas & proximas morborum caufas,  
dum Medicinam pertractandam fufcipiunt,  
indagare fatagunt, & è tenebris istis, qui-  
bus natura obduxit, irritò licet conatu, eru-  
ere, gravi & fubactò iudicio viri, & in praxi  
verfatiffimi; fatis interim gnari fe latere vel  
quævis

quævis obvia; unde enim dimanat graminis viridis, aut albus nivis color? Quid est quod humana anima ratiocinari nequeat dum adhuc Infantes aut Pueri sumus? Unde forma tua Specifica? Satiùs esset Medicum quam Philosophum agere, (quis enim unquam Cartesium sibi Medicum voluerit) minutissima Phænomena planè & ritè enumerare, & remedia quibus unusquisque morbus faciliùs cedat, candido & sincero animo proponere; ita tandem limites suos prætergressa, quibus angustis nimis jam includitur; ars nobilissima, omnibus, quaquaversum patet orbis, sæliciter satis & prosperè salutem, filiis autem suis honores summos conciliabit.

Quid in Febribus, Variolis, Morbillis, acutis cæteris, ut & Chronicis sanandis valuit optimè meritis autor noster, sequentes indicant paginae. Regimen & Dieta instituntur aptissima; præscribuntur remedia pauca, sed necessaria; nec in Pharmacopolarum lucrum excogitata, nec inani ostentationi composita: sitibundis ægris (eodem modo quo & ipse sitim suam restinguere solitus erat) cerevisiam tenuem affatim & pro libitu hauriendam, unde mirè reficiuntur & refrigerantur, concedit; nec immanitate plus quam barbarâ, precibus eorum sardus, Apozemata & Julapia præ ingrato sapore fastidita substituit; maximam adhibet cautelam ne exæstuans nimis, vel igne luculentiori, vel stragulo

gulorum onere, plus adhuc incalesceret, vel  
à propinatis forsan remediis eum in finem ut  
per poros eliminetur materia morbifica cruda  
adhuc & inconcocta, quæ tamen hâc datâ  
ansâ concitato motu cerebrum petit, unde  
Phrenesis aut Coma, aut extravasato san-  
guine deturpant cutim maculæ purpureæ,  
aut eruptiones quas vocant miliares collum  
& pectus ubivis obsident. Nunquid ad a-  
mum magis depingi poterat quam Vario-  
larum historia? eruptionis diem in utraque  
specie designat, pustularum ingenium ad un-  
guem describit, quo tempore incipiat, &  
quamdiu continetur Salivatio, quo iterum  
faciei manuumque tumor se prodat, quid  
tandem quolibet die expectandum disertè  
explicat. Paregoricorum usum, quo emo-  
lumento judicent Practici, primus persuasit,  
malum, ingerendi Cardiaca ante eruptionem,  
morem, unde sæpe accersitum fuerit conflu-  
entium genus, meritò primus improbavit.  
Melius autem hæc ex ipso fonte. Valeas  
itaque amice Lector, & sicubi scateant Men-  
dæ ignoscas.

S. M.

---

---

O Rbe diviso, vacuâque vix dum  
Urbe decessit furibunda Pests;  
Strage non nostrâ satiata, verum  
Strata ruinâ :

Fœta quin Letbi variante larvâ  
Febris exarsit, face nunc citatâ  
Torret exundans, itidemque lentâ  
Tecta favillâ.

Virginum castos temerasse vultus  
Hanc juvat, putri scelerata tabo  
Polluit vivas ; tenet una formas  
Mille nocendi.

Horruit Diram Medicina Phœbo  
Quæsta : qui tandem, cape mutuatas,  
Torqueat velox mea Sydenhamus  
Tela, sagittas.

Febris irato tremefacta lætas  
Deserit Terras, fugit ecce Dextram  
Osa vitalem ! Stygiâque frendet  
Mersa Palude.

Fata,

*Fata, sed nullâ fugienda sorte,  
Invident etsi tibi Sydenhamum :  
Posthumus floret, rediviva lætis  
En levat ora.*

*Mente, non Lethe violandus ipsâ,  
Vivit in grata, pia vel sub Umbris  
Cura vivum nunc tua præbet, in te  
Ipse revixit.*

*Amico Integerrimo, Medico Exper-  
tissimo S. M. ob iteratam hujus ex-  
imix Praxeos Editionem, gratula-  
bundus hæc vovet,*

*Christophorus Crelle, M. D.*

---

*Index*

# Index Rerum.

|    |                     |                 |                                    |
|----|---------------------|-----------------|------------------------------------|
| A. |                     | E.              |                                    |
| D  | E Abortu Præcavendo | 58              | E Pilepsia puerorum                |
|    | Ambustis            | 85              | 75                                 |
|    | Angina              | 26              | F.                                 |
|    | Apoplexia           | 40              | F Ebre Stationaria                 |
|    | Asthmate            | 90              | 15                                 |
| C. |                     | F.              |                                    |
| C  | Anis rabidi morfu   | 89              | Febre Constitutio-<br>num variarum |
|    | Chlorosi            | 81              | 13                                 |
|    | Cholera Morbo       | 50              | Febribus à Dentitione<br>ortis     |
|    | Chorea Sancti Viti  | 38              | 78                                 |
|    | Colica biliosa      | 48              | Febre depuratoria                  |
|    | Colica hysterica    | 55              | 10                                 |
|    | Colica Plctonum     | 52              | Febre Erysipelatosa                |
|    | Contusionibus       | 87              | 23                                 |
| D. |                     | G.              |                                    |
| D  | Iabete              | 72              | Febre Infantum                     |
|    | Diarrhoea           | 45              | 17                                 |
|    | Dysenteria          | Ibid.           | Febre Hæctica Infan-<br>tum        |
|    |                     | H.              |                                    |
|    |                     | G.              |                                    |
|    |                     | G               |                                    |
|    |                     | Onorrhoea viru- |                                    |
|    |                     | lenta           |                                    |
|    |                     | 65              |                                    |
|    |                     | H.              |                                    |

# I N D E X.

| H.                               |    | N.                        |    |
|----------------------------------|----|---------------------------|----|
| <b>H</b> æmoptœ                  | 83 | <b>N</b> ephritico Parox- |    |
| Hæmorrhagia na-                  |    | ysmo                      | 44 |
| rium                             | 79 |                           |    |
| Hæmorrhoidum dolore              | 73 | <b>O.</b>                 |    |
| fluxu                            | 74 | <b>O</b> phthalmia        | 43 |
| immodico                         | 74 |                           |    |
| Hydrope                          | 60 | <b>P.</b>                 |    |
| pochondriaca affe-               |    | <b>P</b> aralyfi          | 91 |
| ctione                           | 5  | Peripneumonia no-         |    |
| Hysterica passione. <i>ibid.</i> |    | tha                       | 20 |
|                                  |    | Phthysi                   | 92 |
|                                  |    | Pleuritide                | 18 |
|                                  |    | Pruritu ferino            | 25 |
|                                  |    | Punctura tendinis         | 85 |
|                                  |    |                           |    |
| I.                               |    | R.                        |    |
| <b>I</b> ctero                   | 57 | <b>R</b> achitide vera    | 76 |
| Iliaca passione                  | 52 | Rheumatismo               | 21 |
|                                  |    | Remediorum formulæ        | I  |
|                                  |    |                           |    |
| L.                               |    | S.                        |    |
| <b>L</b> ochiorum fluxu Im-      |    | <b>S</b> corbuto          | 95 |
| modico.                          | 58 |                           |    |
| Lochiorum suppressio-            |    |                           |    |
| ne                               | 59 |                           |    |
| Lue Venerea                      | 68 |                           |    |
|                                  |    |                           |    |
| M.                               |    | T.                        |    |
| <b>M</b> ania communi.           | 86 | <b>T</b> enesmo           | 45 |
| Mensium fluxu                    |    | Tussi                     | 92 |
| immodico                         | 53 |                           |    |
| Mensium suppressione             | 82 |                           |    |
| Morbillis                        | 27 |                           |    |
|                                  |    |                           |    |
|                                  |    | V.                        |    |
|                                  |    | <b>V</b> ariolæ           | 30 |
|                                  |    | Ulcere Vesicæ             | 89 |
|                                  |    | Vomitu Sanguinis          | 83 |
|                                  |    | Uteri procidentia         | 44 |
|                                  |    | Medica-                   |    |

*Medicamentorum quædam formulæ in praxi magis familiares.*

*Potio Communis Purgativa.*

℞ **T** Amarind. ʒss, fol. Sennæ ʒij, Rhei. ʒiʒ, coq. f. q. aq. ad ʒiiij, in Colatura dissolve Mannæ & Syrup. Rosar. solut. aa. ʒj, m. f. Potio.

*Emeticum Commune.*

℞ Aq. Cardui Benedict. ʒij, Infus. Croc. Metall. ʒj, Syr. Caryophyll. ʒss, m. f. vomitorium. Sumat horâ 4<sup>a</sup>. Pomeridianâ, superbibendo post singulas vomitiones haustum largum liquoris possetici.

*Julapium Perlatum.*

℞ Aq Cerasor. nigr. lact. Alexeter. aa. ʒiiij, aq. Cinnamom. hordeat. ʒj, Margarit. præparat. ʒiʒ, sacchar. Crystall. q. s. adde aq. Rosar.

B

Da-

Damascen, ℥ss, f. Julap. de quo cap. cochlear.  
 ℥v. vel v, in Languoribus.

### Julapium Cardiacum.

℞ Aq. Lact. Alexeter. Cerasor. nigr. an. ℥iij,  
 aq. Epidem. Syr. Caryophyll. ℥ de succo Citri,  
 an. ℥ss, m. f. Julap. de quo capiat saepius.

### Decoctum Diæticum.

℞ Rad. Sarsaparill. ℥vj, lign. Sassafr. ℥  
 Chinæ an. ℥ij, Glycyrrhiz. ℥j, coq. in aq. font.  
 Congiis ij, per horæ dimidium; deinde stent  
 clausæ super cineres calidos per horas xij, postea  
 ebulliant ad tertiæ partis consumptionem; Cum  
 primum ab igne amoveatur, infunde sem. Anisi  
 ℥ss, post duas horas coletur, ℥ postea depuretur  
 per residentiam, ℥ liquor reponatur lagenis vi-  
 treis probè clausis ad usum. Sit pro potu or-  
 dinario per xxx, dies.

### Apozema Aperiens & Antiscorbuticum.

℞ Rad. gramin. Cichor. Fenicul. ℥ Aspa-  
 rag. an. ℥j, uvarum Corinthiac. ℥ passul. enu-  
 cleat. an. ℥ij, fol. hepat. ling. cerv. ℥ cap.  
 Ven. an. M. j, fol. Beccabung. sub finem addit.  
 M. ij, coq. s. q. aq. fontan. ad ℥ij, sub finem  
 adde vini Rhenani ℥ss. Colaturâ adhuc ca-  
 lente, infunde ad duas horas, vase clauso, Cochl.  
 hortens.

*hortens.* M. j, colatur. adde syr. è quinq; radic. & è succo *Aurant.* an. ʒij, aq. *Cinnamom.* hordeat. ʒj, M. f. *Apozema.* Sumat tʒß, manè & 5<sup>a</sup> pomeridianâ per xiv, dies.

### Eclegma Incrassans in Tussi.

R̄ Ol. *Amygd. dulc.* ʒj, Syr. *Papav. Rhæad. Portulac. Fijub.* & *Loboc sani,* an. ʒß, *Sacchar. crystall.* q. s. M. in mortario marmoreo ad integræ horæ spatium, & f. *Linctus* perfectè mistus; recondatur in olla figulina, ad usum. Cap. sæpius lambend. è baculo *Liquiritiæ.*

### Eclegma fortiùs incrassans.

R̄ *Conserv. Ros. rub. Syr. violar.* & de *Meccon.* an. ʒj, sem. *papav. alb.* ʒiij, contundantur simul & per setaceum trajiciantur, deindè adde ol. *nuc. moschat. express.* gr. vj, f. *Eclegma.*

### In Defluxione tenui.

R̄ *Conserv. rosar. rub.* ʒij, Syr. de *Meccon.* & *jijub.* an. ʒj, *Oliban. Mastich.* & *Succin.* an. ʒj, ol. *nuc. Moschat.* per expressionem gr. vj, M. f. *Loboch.* de quo lambat sæpè; bis in die cap. eclegm. descript. cochl. j, instilland. *Balsam. Sulphur. Anisat.* à gut. viij, ad gut. xij.

*Cerevisia Purgativa.*

℞ Polypod. Querc. ℥j; Rad. Rhabarb. Monach. fol. sennæ & passul. enucleat. an. ℥ss, Rhabarb. incis. & rad. Raphan. Rustican. an. ℥iij, fol. Cochl. hortens. salv. an. M. iv. Aurantior. incis. N° iv, infunde in Congiū v, vel vj, Cerevisiæ non lupulatae fermentationis tempore, & quando ad maturitatem pervenerit, sit pro potu ordinario per dies xiv, vel xxj, præcipue verò sumat haustum singulis Auroris.

*Emplastrum Hystericum.*

℞ Galbani in tinctura Castor. solut. & coctat. ℥iij, Tacamabac. ℥ij, f. Emplast. proumbilico.

*Catharticum pro Infantibus tenellis.*

℞ Syrup. Cichor. cum Rhabarb. Cochl. j, parvulum.

*Decoctum Amarum Purgativum.*

℞ Decoct. amar. duplicatâ senâ ℥iv, Syrup. de Spina Cervina ℥j. Elect. de Succ. Rosar. ℥ij, M. f. Potio.

*De affectione, in fœminis, hysterica; maribus, hypochondriacâ dicta.*

**C**UM à casu aliquo graviori molestum patitur humana anima, ataxiam concipiunt animales spiritus; urina subinde limpidissima copiosè excernitur; sanitatis recuperandæ spes omnis protinus abjicitur, & tristissima quævis sibi ominantur ægrotae; quamcunque corporis partem morbus insederit (plurimas autem insidet) symptomata ei parti competentia confestim urgent; in capite apoplexia, hemiplegiâ soluta, statim à partu adoritur; spasmi epilepsiæ per similes (vulgò uteri strangulatus, in quo venter & præcordia guttur versùs intumescunt) infestant; clavus hystericus, in quo dolor in capite atrocissimus, quem transverso pollice possis contegere, ægrâ interim materiam viridem bili porraceæ parem evomente, miserè excruciat; cordis palpitacionem, tussim, passiones iliacam & colicam, nephritin, urinæ suppressionem æmulatur pa-

roxysmus; vomitiones enormes, diarrhoeam  
subinde excitat; externè in carne musculosa  
nunc dolorem nunc tumorem inducit, in tibiis  
hydropis instar; nec (quod mireris) intactos  
dimittit dentes; dolor dorsi creberrimè sæ-  
vit; & sæpe sæpius adeò refrigerantur exter-  
næ partes, ut cadaver planè referant; in risum  
& lachrymas effusissimas sine ulla *μεγάλους*  
ridiculè erumpunt; ptyalismus nonnunquam  
eo gradu laborantes afficit, ut Mercurio deli-  
butas facilè crederes. Dolores hysterici quam-  
cunq; partem obsident; ubi discesserint, te-  
neritudinem, quæ tangi recusat, relinquunt,  
ac si verberatæ fuissent carnes.

Mittatur Sanguis ad *℥viij*.

*Emplast. de Galbano* umbilico admoveatur.  
Sequenti manè aggrediatur usum sequentium  
pilularum;

*℞ Pil. Coch. maj. ℥ij, Castor. pulv. gr. ij,*  
*Balsam. Peruv. gutt. iij, f. Pil. xij, Cap. iv.*  
singulis vel alternis matutinis, pro ratione  
virium, horâ 4<sup>a</sup> vel 5<sup>a</sup> matutinâ, superdor-  
miendo.

*℞ Aq. Rutæ ℥iv, Bryon. comp. ℥ij, Castor.*  
*modulo ligat. & in vitro suspens. 3℔, Sacchar.*  
*Crystall. q. s.* de quo capiat cochl. *iv*, vel *v*,  
in omni languore. Post has pilulas sumptas  
utatur sequentibus;

*℞*

℞ *Limatur. Chalyb. gr. viij, cum s. q. Extract. Absinth. f. Pil. N<sup>o</sup> iij.* Sumat summo mane, & repetantur horâ 5<sup>a</sup> pomeridianâ per xxx dies, superbibendo haustum Vini Absinthitis.

Sin forma boli magis arrideat.

℞ *Conserv. Absinth. Roman. & Conserv. flaved. Aurant. an. ʒj, Angelic. condit. Nuc. Moschat. condit. & Theriac. Andromach. an. ʒss, pulv. Ari comp. ʒiij, Zinzib. condit. ʒij, cum s. q. Syrup. de succ. citr. vel, ejus defectu, Syr. Aurantior. f. Electuarium.*

℞ *Elect. præscript. ʒij, limatur. Chalyb. gr. viij, cum s. q. Syrup. Aurantior. f. Bolus* sumendus mane & serò, superbibendo haustum vini absinthitis, vel Cochl. vj seq. Infusionis.

℞ *Rad. Angelic. Enul. campan. & Imperator. an. ʒj, fol. Absinth. vulg. Centaur. min. Marrub. alb. & Chamædr. an. M. j, Cort. Aurant. duor. incis. affunde vini Hispanic. q. s. ad supereminentiam duorum digitorum. Coletur tempore usus. Vel,*

In Delicatulis Chalybs exhiberi poterit in forma pulv. sequentis ;

℞ *Limatur. Chalyb. probè trit, ʒj, pulv. Ari comp. ʒvj, sem. Coriand. præparat. Anisi, Fenicul. dulc. an. ʒss, Cinnamom. acutiss. Corall. rubr. præparat. an. ʒiij, Nuc. Moschat. ʒij, f. omnium pulvis subtilissimus, cui adde sacchar. albiss. ad pondus omnium, hujus cap. è Cochleari ʒss, bis in die per 4 dies, tum ʒj, bis in die per 40 dies, superbibend. Cochl. ʒj, seq. Julap. vel Vini Absinthitis.*

℞ *Aq. Lact. Alexeter. ʒxij, Gentian. comp. ʒiv, Absinth. magis comp. ʒij, sacchar. albiss. q. s. f. Julap. Vel;*

℞ *Vini Rhenan. Absinth. ʒss, aq. Gentian. comp. ʒij. Syr. Caryophyll. ʒj, f. Julap.*

℞ *Myrrh. elect. Galban. ʒ Ase fætida, an. ʒj, Castor. ʒss, cum s. q. Balsam. Peruv. f. Pil. è singulis drachmis xij. Sumat iij, singulis noctibus, superbibend. aq. Bryon. compos. Cochl. iij, vel iv, per totum decursum hujus processûs.*

*Si Pilulæ Præscriptæ ventrem moverint, uratur sequentibus;*

℞ *Castor. ʒj, sal. succin. volatil. ʒss, cum s. q. extract. Rutæ, f. pilulæ N° xxiv, Cap. iij, singulis noctibus, superbibendo Julapii hysseric. Cochl. iij, vel iv.*

*Sp.*

Sp. C. C. ad gutt. xvj, vel xvij, in aqua aliqua appropriata sæpius exhibitus valde confert.

Si verò his non cedat remediis, tum capiat sequentes pilulas ;

℞ Trochisc. de Myrrh. pulv. ʒj, Balsam. sulphur. Terebinth. gut. iv, cum s. q. gumm. Ammoniac. solut. f. Pil. N° iv. Cap. manè & serò superbib. Julap. hysteric. Cochl. iv, vel v, instillando Sp. C. C. gutt. xij.

*Electuarium Antiscorbutic.* cum aqua ibidem descripta prodest in his affectionibus, ut & *Electuar. corroborans cum additione Conserv. Cochl. hortens. ʒj, pulv. Ari Compos. ʒvj, superbibendo præscriptam aquam.*

At si affectus his non cedat remediis, eundem est ad *aquas ferreas* ; & si neq; his, tum ad *Sulphureas*, quales sunt *Batbonienses*.

Inter bibendum aquas ferreas hæc observanda ; si aliquod Symptoma gravius acciderit, quod potationi aquarum referri potest, tunc ab iis æger absteineat, donec Symptoma istud penitus evanuerit. Æger in earum usu per sex septimanas ad minimum, vel potius ad duos menses perseveret. *Zinziber conditum*, vel *Semina Carui Saccharata*, ad calefaciendum ventriculum subinde sumat. *Pilula etiam hystericæ iij*, devorari possunt per primas x, noctes, superbibendo *Julap. hysteric. cochl. iv, vel v.*

Quoad usum *aquarum Bathoniensium*, duobus diebus bibat eas, ac tertio die per modum Balnei eas ingrediatur, atq; ita alternatim per sex septimanas vel duos menses.

Si *Chalybs* justo plus corpus calefaciat, tum per ejus usum, 4<sup>a</sup> quâq; Aurorâ sumat *aq. mineralium purgantium* ℥iv. Quæ tametsi alvum moveant, haud tamen tumultum cient, ut solent Cathartica ex officinis deprompta.

*De Febre Depuratoria annorum 1661, 62, 63, 64.*

Si æger juvenis sit, extrahatur sanguis è brachio, & eodem die post aliquot horas, vel sequenti die duabus horis post leve prandium, *Emeticum ex infus. Croc. Metall.* exhibeatur; & post finitam operationem Emetici, hoc vel simile paregoricum.

℞ *Aq. Cerasor. nigr.* ℥ss, *aq. Epidem.* ℥ss, *Laudan. Liquid.* gutt. xxvj, *Syr. Caryophyll.* ℥ij, *M. f. Haustus.*

Post hunc diem usq; ad undecimum vel duodecimum singulis Auroris injiciatur enemmas sequens;

℞ *Decoct. commun. pro Clystere* ℥j. (vel lactis vaccini eandem quantitatem) *Sacchar. Culinar.* ℥ Syr. violac. an. ℥ij, *f. Enema.*

Post

Post dictum diem alvus constipari permit-  
tatur, quò materia febrilis citius concoqua-  
tur, ad quem etiam finem Cardiaca mode-  
rata his ultimis diebus exhibita apprimè con-  
ducunt ; ut,

℞ Pulv. è Chel. Cancror. comp. gr. xiv, E-  
lect. de Ovo ʒß, cum s. q. Syr. Caryophyll. f.  
Bolus sumendus octavâ quâq; horâ, super-  
bibendo sequentis Julapii Cochl. v, vel vj.

℞ Aq. lact. Alexeter. Cerasor. nigr. an. ʒiij,  
Aq. Epidem. ʒ Syr. Caryophyll. an. ʒj, M. f.  
Julap. vel alia his similia.

Hac methodo sollicitè observatâ, usitatò  
circa xv diem (tum ex laudabili in urina se-  
paratione, tum ex manifesta Symptomatum  
omnium remissione) tempestivum esse Po-  
tionem Purgantem communem exhibere  
percipies.

*De Febre Pestilentiali 1665, 66.*

Post venæ sectionem in lecto celebrandam,  
æger stragulis obruatur, & Lacinia Lanea  
sincipiti alligetur ; tum, si vomitus non adfit,  
hoc vel simile Hydroticum exhibe.

℞ Theriac. Andromach. ʒß, Elect. de ov. ʒj,  
pulv. è chel. Cancr. comp. gr. xij, Coccinel. gr.  
viij, Croc. gr. iv, cum s. q. succ. kermes, f.  
Bolus,

*Bolus*, quem sumat sextâ quâq; horâ, superbibendo *Cochl. vj*, seq. *Julapii*.

*R* *Aq. Card. Benedict. & Scord. compos. an. ℥iv, aq. Theriacal. stillatit. ℥ij, Syr. Caryophyll. ℥j, M. f. Julapium.*

Si adsit vomitio, hydroticum differatur, donec solo tegumentorum pondere sudor promanare incipiat, linteaminis parte vultui superinductâ.

Incepta Diaphoresis haustulis *Zythogalæ salviâ alteratæ*, vel *Cerevisiæ* cui macis aliquantulum incoxeris subinde repetitis ad naturalis diei spacium (i. e. horas 24.) est continuanda; in sudore licet jusculis confortativis ægrum reficere.

Ubi tumor enatus fuerit, venam aperire non sustinui; per horas adhuc à finito sudore *xxiv*, ægro se in lecto continente frigus cautè deviterur. Indusium sponte suâ in corpore arefcere permittatur, potulenta omnia calidiuscule hauriantur, & *Zythogalæ salviâ alteratæ* usus etiamnum continuetur, in seq. luce potio purgat. communis exhibeatur.

Anni 1667, 1668, Febrim Variolosam & Variolas produxerunt.

Anni 1669, 70, 71, 72, Febrim Dysentericam.

Anni 1673, 74, 75, Febrim Comatosam.

Curationem febrium horum annorum non attingo; quoniam methodo in febre anni 1685, &c. descriptâ curari eas potuisse autumo.

*De febribus intermittentibus.*

Cum rigore & horrore adoritur paroxysmus, quibus mox succedit calor, & huic tandem sudor, & subsequens *απρωςία*: licet in primis morbi diebus, Autumnomaximè, aliquoties remissio potius quàm intermissio perlentiscitur, in calore æq; ac in rigore vomiturit ut plurimum ac vehementer ægrotat miser cum siti & lingua arida. In tenera ætate abdominis inflatio, in adultis crurum tumor febris solutionem; tonsillarum dolor, rauco, oculi cavi, facies Hippocratica, mortem denunciant.

℞ *Cort. Peruv. subtiliss. pulv. ʒj, cum s. q. Syr. Caryophyll. vel de Rosis siccis, f. Electuarium dividendum in xij, doses*; quarum unam capiat 4<sup>a</sup> quâq; horâ, superbibendo Vini cujuslibet haustum, incipiend. immediatè post paroxysmum.

Si autem præscripti boli ventrem moveant, in haustu Vini dentur *gutt. x, Laudan. Liquid. singulis vel alternis vicibus post assumptionem boli, ut opus fuerit.*

Ad recidivam præcavendam (præcipuè in Quartana) repetatur processus prædictus singulis septimanis per tres alias vices.

Sin forma Pilularum magis arrideat,

℞ Cort. Peruv. pulv. ℥j, cum s. q. Syr. Caryophyll. f. Pilule mediocris magnitudinis, quarum capiat vj, quartâ quâq; horâ.

℞ Cort. Peruv. pulv. ℥ij, Vin. Rhenan. ℔ij, stent simul in Infusione frigida, & coletur per manicam Hippocratis. Usus tempore cap. ℥iij, tertiâ vel 4<sup>a</sup> quâq; horâ.

#### Altera Methodus curandi Tertianas.

℞ Serpentar. Virgin. subtiliss. pulverisat. gr. xv, Vin. alb. ℥iij. Sumat duabus horis ante Paroxysmum, & stragulis coopertus æger sudet per iij, vel iv, horas, idem faciendo per duas alias vices ante Paroxysmum.

Pro Infantibus febre intermittente laborantibus.

℞ Aq. cerasor. nigr. & Vini Rhenan. an. ℥ij, Cort. Peruv. subtiliss. pulv. ℥iij, Syr. Caryophyll. ℥j, M. f. Fulap. Cap. Cochl. j, alterumve, pro ratione ætatis, 4<sup>a</sup> quâq; horâ, donec Paroxysmi non amplius discrucient instillando alternis vicibus, si Diarrhœa adfuerit; Laud. Liquid. gutt. j, vel ij.

Da

*De febre Stationaria, ab an. 1685 ad 90.*

Calor & frigus se invicem excipiunt, artus pariter & caput dolent, pulsus interim ferè sanus, nonnunquam tussis, dolor circa collum & fauces, exacerbatio febris prope noctem, inquietudo, fitis, lingua vel humida & ex omni parte pelliculâ albâ & scabrâ vestita, vel sicca, fusci coloris in medio, quam partem undiq; cingit fimbria inalbescens. A jugi in lecto decubitu coma & phrenesis, à calido regimine petechiæ, maculæ purpureæ, eruptiones (quas vocant) miliares morbillis magis rubentes, pulsus inordinatus, tendinum subfultus, atq; ita tandem mors. Sudores in initio symptomati divexant, qui, si ab arte provocentur, viscosi à capite erumpunt, & materiam morbificam in caput aut in artus transferunt.

Mittat. Sanguis ad 3x, è brachio. Reiteretur Venæsectio; si modò respirationis difficultas, dolor capitis inter tussendum lancinans, & alia signa Peripneumonix nothæ adfint. In hoc casu tam venæsectio quàm Catharsis repetenda, donec æger convalescat.

Vesperi applicetur Epispasticum, & sequenti Aurorâ Potio Lenitiva præscribatur, quæ ad tertiam vicem alternis diebus reperatur, & horâ somni post Catharsin haustus pacificus propinetur.

℞ *Aq. Paralys.* ℥iij, *Syr. de Mecon.* ℥j,  
*Succ. Limon. recent. extract.* *Cochl.* ij, *M. f.*  
*Haustus.*

Aphthæ & singultus sponte suâ post curationem febris supervenientes sponte evanescunt ; Si in longum tempus decurrant, facillè fugantur *Cortic. Peruv.* ℥j, cum *Syr. Papav. Rhæad.* q. s. in formam *Electuar.* vel *pilular.* redactâ, superbibend. haustum lactis deflorati. Remedium hoc certissimè scopum attinget, si non frustrentur ejus vires ex jugi ægri in lecto decubitu.

Diebus à purgatione liberis sequentia præscribantur.

℞ *Conserv. Lujul.* & *Cynosbat.* an. ℥j, *conserv. Berber.* ℥ss, *Crem. Tart.* ℥j, cum s. q. *Syr. de Limonib. f. Electuarium*, de quo cap. ad magnitud. *Nuc. Moschat.* ter in die, superbibendo sequent. *Julap. Cochl.* vj.

℞ *Aq. Portulac. Lactuc. Paralys.* an. ℥iij, *Syr. de Limonib.* ℥ss, *Syr. Violar.* ℥j, *M. f. Fulapium.*

Si febris ita ventriculū infestet, ut æger potionem retinere nequeat, *Pil. Cochl. maj.* ad ℥ij, exhibeantur, tum etiam hypnoticum est concedendum, v, gr, *Laudan. Londin. gr.* jss, cum simili quantitate *Mastich.* vel *Laudan. Liquid. gutt.* xvij, in *aq. Cinnamon.* hordeat. ℥j.

*Decoctum album* sit pro potu, ut & *Cerevisia tenuis* pro libitu.

*De Infantibus febre Stationaria laborantibus.*

*Hirudines duæ* utrinq; ponè aures applicentur, dein *Emplastr. Epispasticum* cervici admoveatur.

*Cerevisiâ, quâ Rhabarbarum fuerit infusum, purgetur.*

Si post Catharsin febris intermittere videatur, tum *Julapium cum Cortice Peruviano* (in Capite de febre intermittent : pro infantibus descriptum) exhibeatur.

*De febre Scarlatina.*

Æstate exeunte, infantes præcipuè infestant. Rigent & horrent sub initium ; nec tamen admodum ægrotant ; cutis universa maculis parvis, rubris, crebrioribus, latioribus & magis rubentibus quàm in morbillis, interstinguitur : Ad duos tresve dies persistunt, quo quidem tempore evanescunt, & decedente subjectâ cuticulâ, squammulis fursuraeis, ad instar farinæ, cutis conspergitur.

℞ *C. C. usti*, & pulv. è *Chel. cancr. comp. an. 3ß, Coccinel. gr. ij, Sacchar. Crystall. 3j, M. f. pulvis subtiliss. in xij, Chartulas dividend. quarum unam Cap. 6<sup>a</sup> quâq; horâ, superbibendo cochl. ij, vel iij, sequentis Julapii.*

℞

*Rx Aq. Cerasor. nigr. aq. Lactis Alexeter. an. 3iij, Syr. è succ. citri 3j, M. f. Julap.*

Applicetur etiam Epispasticum cervici, & qualibet nocte *paregoricum ex Syr. de Mecon.* propinetur, & postquam symptomata cessaverint, purgetur æger.

### *De pleuritide.*

Inter Ver & Æstatem dominatur. A rigore & horrore orditur, quos statim comitantur calor, sitis, inquietudo & cætera febrium symptomata; elapsis pauculis horis, æger vehementi dolore punctorio in laterum alterutro circa costas corripitur, qui nunc versùs omoplatas, nunc spinam, nunc anteriora pectoris sese propagat, tussì crebrâ excruciat. Materia sputo rejecta in initio morbi pauca est & tenuis, & sæpe sanguinis particulis intermixta, progressu verò copiosior, & magis concocta, sanguine etiam permixto. Febris pari passu incedit cum tussì, sputo sanguinis, dolore, & pro ratione liberioris expectorationis sensim imminuitur; nunc alvus est astricta, nunc soluta nimis. Eductus è vena sanguis sevi liquati speciem præ se fert ubi refriixerit.

Mittatur sanguis è brachio lateris affecti ad 3x.

℞ Aq. Papav. Rhæad. ℥iv, Sal. Prunel. ℥j,  
Syr. Violar. ℥j. M. f. Haustus, sumendus sta-  
tim à prima venæ sectione.

℞ Amygd. dulc. excorticat. N° v, sem. Me-  
lon. Pepon. an. ℥ß, sem. Papav. alb. ℥iij, aq.  
bord. ℥ß, aq. Resar. ℥ij, cum s. q. sacchar.  
cand. f. s. a. Emulsio, Cap. ℥iv, 4<sup>a</sup> quâq; ho-  
râ.

℞ Decoct. Pectoral. ℥ij, Syr. Violar. ℥  
Cap. Ven. an. ℥iß, M. f. Apozema. Cap. ℥ß,  
ter in die.

℞ Ol. Amygd. dulc. ℥ij, Syr. Violar. ℥  
Cap. Ven. an. ℥j, Sacchar. Cand. q. s. M. f.  
Eclegma, de quo sæpe lambat.

Oleum Amygd. dulc. per se, vel Oleum Sem.  
Lini recenter extract, exhiberi potest.

℞ Ol. Amygd. dulc. Lilior. ℥ unguent. Di-  
althææ, an. ℥j, M. f. Linimentum, quo inun-  
gatur latus affectum manè & serò, superim-  
ponendo fol. Brassicæ.

Repetatur Venæsectio ad tres alias vices,  
ad eandem quantitatem, quatuor diebus  
continuis, ubi dolor & respirandi difficultas  
suadent.

*De peripneumonia notha.*

Ingruente hyeme & sæpe sub ejus exitum, emergit, insultu primo nunc incalescit nunc friget æger, ex motu quolibet vertiginosus est, rubent & inflammantur genæ oculiq; tussit, & inter tussendum dolor capitis lancinans premit, potulenta vomitu rejicit, urina turbida est & intensè rubet, sanguis pleuritico- rum æmulus, anhelus crebrò & celeriter spiritum ducit, dolente thorace. Ab asthma- te sicco planè distinguitur, quòd in isto nus- quam comparent febris indicia, in hac mani- festò se produnt, licèt minora longè & magis obscura quàm in peripneumonia vera.

Mittatur sanguis è brachio dextro ad 3x,  
Die sequenti æger hanc potionem sumat.

*R Cassiæ extract. 3j, Glycyrr. 3ij, ficus pin-  
gues N° iv, fol. senn. 3ijss, Agaric. trochiscat.  
3j, coq. s. q. aquæ ad 3iv, in Colatur. dissolv.  
Mannæ 3j, Syr. Rosar. solut. 3ss.*

Si verò potionem assumere nequeat, Cap.  
*Pil. coch. maj. 3ij, horâ quartâ matutinâ.*

Sequenti die celebretur iterum venæsectio,  
ad eandem quantitatem; ac postero die repe-  
tatur Catharsis, quæ porrò repetenda est alter-  
nis diebus, vel post majora intervalla, pro  
ratione virium; Atq; insuper si Symptomata  
non cessaverint, extrahatur iterum sanguis  
semel adhuc, bis, vel sæpius, diebus aliquot  
inter-

interjectis, prout res postulaverit; sed ut plurimum venæsectio bis celebrata sufficiet. Interim, dum hæc fiunt, præsertim in diebus à purgatione vacuis, utatur *decocto Pectorali, Eclegmate & oleo Amygd. dulcium*, in Pleuritide descriptis.

*De Rheumatismo.*

Rigorem & horrorem & cætera febrium symptomata patiuntur, elapso die uno alterove (est & ubi citius) dolor adest atrox nunc in hoc nunc in illo artu, in carpis, humeris & genibus præsertim, vicissim hos relinquens & illos occupans, rubore & tumore in parte, quam postremum affecit, adhuc residuis. Febris sensim evanescit, manente dolore, quin & nonnunquam immanis sæviante. In lumbagine rheumatica immanis dolor adest, circa lumborum regionem fixus, nephritin mentiens, nisi quòd æger non vomituriat, qui procumbere nequit, sed vel è lecto exilit, vel super eodem erectus sedet, corpore perpetuâ agitatione nunc versùs anteriora, nunc posteriora inclinato. Sanguis pleuriticorum similis.

Mittatur Sanguis è brachio lateris affecti, ad 3x.

℞ *Aq. Nymph. Portulac. Lactuc. an. ʒiv, Syr. de Limonib. ʒjss, Syr. Violac. ʒj, M. f. Fulap. de quo bibat ad libitum.*

Præ-

Præscribend. *Emulsio 4. Sem. frigid. maj. Cataplasma è mica panis albiss. & lacte Croco tincto applicetur parti dolenti.*

Die sequenti eadem sanguinis quantitas detrahatur; atq; iterum, die uno vel altero interjecto, reiteretur, atq; porro quater vel pluries, si opus fuerit, hoc observando, ut post secundam Venæsectionem majora sint intervalla inter singulas sanguinis missiones.

Diebus à Phlebotomia vacuis Enema è lacte saccharato subinde injiciatur, vel sequens;

*R. Decoct. commun. pro Clystere ℥j, Syr. Violar. & Sacchar. culinar. an. ℥ij, M. f. Enema.*

Si Imbecillitas ægri repetitionem Phlebotomiæ non ferat, tum post secundam vel tertiam venæsectionem Curatio hac methodo tentanda.

Capiat alternis diebus *portionem purgativam communem*, donec convaluerit, & iisdem noctibus *Paregoric. ex Syr. de Mecon.*

Sin his remediis non cedat, & æger ob imbecillitatem evacuationes qualescunq; ferre nequeat, aggrediatur usum *Elect. & aq. Antiscorbutic.* in scorbuto descript. quæ etiam remedia locum habent in Rheumatismo Scorbutico.

In Juvenibus, atq; iis qui temperatè vixerunt, vino non plus æquo dediti, Rheumatismus

rismus Diætâ simplici admodum refrigerante, & mediocriter nutriente, æq; foeliciter, ac repetitis Venæsectionibus (quas minus ferre queant) profligari potest. Ex. grat.

Solo Lactis sero ad dies quatuor vescatur æger, postea præter serum pane similagineo semel in die loco prandii, donec penitus convalescat; nisi quod postremis diebus iterum panem in cœnam indulgere liceat. Symptomatis cessantibus, carnes pullorum elixorum, cæteraq; eupepta concedantur, tertio autem quoq; die solo lactis sero victi-  
tet, donec tandem pancreaticè valeat.

*De febre erysipelatoſa.*

Nulla non corporis pars, præsertim facies, tumet, dolet & summè rubet, pustulæ densæ, parvæ, in vesiculas subinde faceſſunt, quæ per frontem caputq; serpunt, oculi tumore ob-  
ruti, rigor & horror atq; reliqua febris indicia adsunt. In alia hujus morbi specie, liquo-  
rum attenuantium potationi superveniente, febricula adest, pustulæ urticarum punctu-  
ras referentes, nonnunquam in vesiculas  
sublatæ, mox recedentes, tuberculorum more  
sub cute se condentes, maximè pruriunt, &  
scalpendo rursus apparent. Est & alia e-  
ruptionis species, pectus ut plurimum obsi-  
dens, macula nimirum lata, cuti vix supere-  
minens, porriginosa, cum squammulis flavis,  
qua

qua vigente, æger bene se habet, eâdem evanescente, leviter ægrotat, urina turbida & flava, iisdem remediis, quibus pruritus ferinus, cedit, vino utatur æger & carnibus eupeptis.

Mittatur sanguis è brachio ad  $\text{zix}$ , vel  $x$ , Die sequenti sumat *portionem communem purgativam*.

*Rx Rad. Althææ & Lilior. an.  $\text{zj}$ , fol. Malv. Sambuc. Verbasco. flor. Chamæmel. Melilot. summitat. Hyperic. & centaur. minor. an.  $\text{Mj}$ , sem. Lini, fœnugræc. an.  $\text{zss}$ , coq. s. q. aq. ad  $\text{thij}$ , Coletur liquor, & tempore usûs adde singulis libris decocti Sp. Vini  $\text{zij}$ . Stuphæ è panno laneo huic decocto immersæ, ac expressæ, calidè admoveantur bis in die, & pars affecta post fotum sequenti mixturâ illinatur.*

*Rx Sp. Vini  $\text{zss}$ , Theriac. Androm.  $\text{zij}$ , pulv. piperis longi, & Caryophyll. an.  $\text{zij}$ , f. mixtura, quâ Charta Emporetica madefacta parti affectæ circumvolvatur.*

Si primæ venæsectioni non cedat morbus, tum repetatur: & nondum cessante, ad duas alias vices celebretur, interposito semper die uno.

Diebus à Venæsectione liberis *Enema è lacte cum Syr. Violarum, Emulsio Refrigerans, & Fulap. refrigerans*, sunt præscribenda.

De

*De pruritu ferino, & inveteratis cutis eruptionibus, quæ Venæsectioni & Catharsi non cedunt.*

*Rx Theriac. Andromach. ʒss, Elect. de ovo ʒj, rad. Serpentar. Virgin. subtiliss. pulver. gr. xv, Lapid. Bezoar. oriental. gr. v, cum s. q. Syr. è conditur. citri, f. Bolus, horâ somni sumendus per dies xxj, superbibendo cochl. vj, sequent. Julapii.*

*Rx Aq. Card. Benedict. ʒvj, aq. Epidem. & Theriacal. Stillat. an. ʒij, Syrup. Caryophyll. ʒj, M. f. Julap.*

Singulis matutinis cap. liquoris possetici ʒss, calidè, & sudet horæ unius spatio.

His finitis, si Pustulæ adhuc non evanuerint, sequenti Linimento partes affectæ inungantur.

*Rx Unguent. ex Oxylapatho ʒij, Unguent. Pomati ʒj, flor. Sulphur. ʒiij, ol. Rhodii ʒss, f. Linimentum.*

Veruntamen Medicamenta præscripta haud usurpentur, nisi Venæsectione & Catharsi ritè præmissis.

*De angina.*

Angina inter Ver & Æstatem ut plurimum aggreditur. Sequuntur febris insultum dolor & faucium inflammatio, unde à tumore uvulæ, tonsillarum & laryngis, nec deglutire queat Æger, nec spiritum ducere.

Mittatur Sanguis è Brachio copiosè. Tangantur partes inflammatæ melle Rosaceo, Sp. Vitrioli, vel Sp. Sulphuris ad summum acorem permixto, vel Sp. Vitrioli solo. Mox Gargarisina sequens usurpetur, non vulgari modo; sed ita ut sine ulla agitatione in ore contineatur, donec incalascet; dein expuatur, & repetatur subindè.

℞ Aq. Plantag. Ros. Rubr. ℥ Sper. Ranar. an. ℥iv, album. ovor. in aquam agitando redact. N° iij, Sacchar. Crystal. ℥iij, M. f. Gargarisma.

*Emulsio Refrigerans* in Pleuritide descripta indies sumatur.

Sequenti manè, nisi febris & dolor inter deglutiendum remiserint, Venæsectio repetatur, Catharsi in diem posterum rejectâ, aliàs Catharticum lenitivum exhibeatur.

Manente adhuc affectu (quod oppidè rarum) repetatur adhuc Venæsectio, & Catharsis; Epispasticum amplum ac forte applicetur

plicetur cervici post primam Venæsectionem.

Omni manè, nisi diebus purgationi datis Ene-  
ma refrigerans & Emolliens injiciatur; Diætâ  
tenui utatur æger, & lecto per horas ali-  
quot quotidie absistat.

In his omnibus Febris, quas intercur-  
rentes appello, ut etiam in illa, quæ statio-  
naria est, cautè observandum, quòd æger à  
lecto abstineat magnam diei partem, ut jus-  
culis hordeaceis, avenaceis, ac id genus aliis  
victitet, & cerevisiam tenuem Lupulatam &  
hydrogalam pro potu ordinario bibat.

#### *De Morbillis.*

Infantes plerumq; impetunt. Primo die  
rigent horréntque, calent & frigent alterna-  
tim. Secundo consummatam febrim accer-  
sunt. Ægritudo vehemens, sitis, inappeten-  
tia, lingua alba (non verò sicca) tussicula,  
capitis & oculorum gravedo, & somnolentia  
perpetua, acriter premunt, humor è naribus &  
oculis jugiter stillat (quæ lachrymæ certissi-  
mum morbillorum signum.) Huc accedunt  
sternutatio, tumor palpebrarum pauló ante  
eruptionem, vomitus, diarrhœa, cum deje-  
ctionibus colore viridi in dentientibus præ-  
sertim. Symptomata ingravescent ad quar-  
tum usq; diem, quo quidem die (nonnun-  
quam quinto) in fronte & facie maculæ par-

væ, rubræ, pulicum moribus per similes prodeunt, quæ numero & magnitudine auctæ racematim coalescunt, & faciem maculis rubris majusculis interstinguunt: Hæ maculæ è parvulis papulis, supra cutim paululum elevatis conflantur, quarum protuberantia digito levi, vix oculorum acie, deprehendi possit.

A facie, quam primò solum occupant, ad pectus ventremque, crura deinde tibiâsque propagantur maculæ; in his autem partibus latæ & rubræ, superficiem cutis non superantes conspiciuntur. Eruptione morbillorum non perinde deliniuntur Symptomata ac in variolis. Vomitus post eruptionem nullus; sed tussicula & febris cum spirandi difficultate intenduntur, in oculos defluxio, somnolentia & innappetentia perseverant. Die sexto aut circiter frons & facies asperescunt, emorientibus pustulis, ruptâq; cuticulâ, in reliquo corpore maculæ latissimæ sunt, & maximè rubescunt, Octavo circiter die in facie evanescunt, & vix in reliquo corpore permanent. Nono nullæ prorsus sunt; per faciem verò & artus, quandoq; & totum corpus in farinam quandam & squammulas facessunt. & tunc temporis febris, spirandi difficultas & tussicula augentur. In adultis à calido regimine livescunt primò, mox nigrescunt exanthemata.

℞ Decoct. Pectoral. ℥ij, Syrup. Violar. ℥  
Cap. Ven. an. ℥ij, M. f. Apozema; Cap. ℥iij,  
vel iv. ter vel quater in die.

℞ Ol. Amygd. dulc. ℥ij, Syr. Violar. ℥  
Cap. Ven. an. ℥j, Sacchar. Cand. albiss. q. s.  
M. f. Eclegma, de quo sæpius lambat, præ-  
cipuè quando tussis urget.

℞ Aq. Cerasor. nigr. ℥iij, Syr. de Mecon.  
℥j, M. f. haustus singulis noctibus sumen-  
dus, à primo morbi insultu, usq; dum conva-  
luerit æger, dosin augendo vel imminuendo  
pro ratione ætatis.

Æger se contineat in lecto per biduum  
post primam eruptionem.

Si post Morbillorum discessum, Febris,  
respirandi difficultas, & alia Symptomata  
Peripneumoniam mentientia supervenerint,  
sanguis liberaliter extrahendus è brachio,  
semel, bis, vel ter, prout opus fuerit, con-  
venienti spatio interposito inter singulas  
Venæsectiones; Atq; etiam continuentur  
decoctum Pectorale supra descriptum, ut &  
Loboch, vel Ol. Amygd. dulc. per se. Circa  
diem xij, ab invasione Cathartico lenienti  
purgetur.

Diarrhœa, quæ morbillos excipit, Venæ-  
sectione sanatur.

*De Variolis.*

Distinctæ sunt vel confluentes, & in distinctis invadunt rigor & horror, calor intensus, capitis & dorsi dolor vehemens, vomitio, in adultis ingens in sudores propensio (& hinc minimè confluxuras esse licet conjicere) dolor sub scrobiculo cordis si manu præmatur, stupor & somnolentia, nonnunquam & insultus epileptici (in infantibus præsertim) quibus si, dentitione peractâ, corripiantur, in procinctu esse variolas possis prædicere, ita ut si fortè insultum epilepticum sub vesperam patiantur, sequenti Aurorâ in conspectum se daturæ sunt variolæ, mites ut plurimum & rarissimè confluentes. Quarto inclusivè ab invasione die, nonnunquam seriùs, rarò tamen ante illum erumpunt, quo tempore vel minuuntur Symptomata vel prorsus evanescunt. In eruptione autem subrubræ primò pustulæ, tenuissimarum acicularum puncta æquantes, sparsim se produnt per faciem, collum, pectus, & corpus universum; tunc in faucibus dolor, qui cum pustulis surgentibus augetur. Circiter octavum à primo insultu diem intervalla pustularum priùs alba rubere jam incipiunt, in tumorem attolli, & dolore tensivo affici; extenduntur palpebræ, & ut vesica inflata, oculos claudunt. Proximæ à facie intumescunt manus,

manus, digitiq; distenduntur; pustulæ faciei antea læves & rubræ, jam asperæ (primum maturationis indicium) & subalbidæ apparent, succum in super luteum, colore à favo non abludentem evomunt, faciei & manuum inflammatio jam summæ in pustularum interstitiis colorem exhibet floridum, & rosarum Damascenarum æmulum, quem quidem colorem, quo mitiores sunt variolæ, eo magis tum pustulæ tum cutis interjecta ad amissim exprimunt: Quæ faciem occupant pustulæ, asperiores quotidie ac magis flavæ pro maturationis ratione; quæ manus & reliquum corpus minùs asperæ albæq; magis conspiciuntur indies. Die undecimo faciei tumor & inflammatio recedunt, pustulæ maturæ & justam magnitudinem (viz. pisi grandiusculi) adeptæ exarescunt deciduntque. Decimo quarto vel quinto pereunt funditus; manuum autem pustulæ pertinaciores, albæ adhuc & recentes die uno aut altero moras trahunt & tandem dirumpuntur, cæteræ autem, faciei nimirum & corporis desquamantur, & in facie squammulis hisce furfuraceis succedunt foveæ. Per totum morbi decursum alvus vel prorsus constipatur vel rarissimè dejicit. Maxima eorum pars, qui ex hoc morbo pereunt, octavo die in discretis, undecimo autem in confluentibus intereunt: Quippe cùm in discreto hoc genere promoven-  
 ventur sudores tum cardiacis tum regimine

calidiore, prædicto die facies, quæ turgida & per interstitia pustulis interjecta inflam-  
mari debuerat, è contra flaccida reperitur  
& albescens, pustulis nihilo minus rubenti-  
bus & elevatis, etiam post ægri mortem ;  
sudor, qui huc usq; manaverat, derepentè  
evanescit, æger interim phrenitide corripit-  
tur, anxietate, jactatione, ægritudine, ve-  
hementibus, urinam parcè reddit ac frequen-  
ter, & tandem paucissimarum horarum spa-  
tio ad plures migrat.

In Confluentibus eadem Symptomata (sed  
atrociora) febris scilicet, anxietas, ægritu-  
do, vomituro, &c. immaniùs sæviunt ; licet  
non ita promptè, ac in discretis, in sudores  
dissolvitur æger. Diarrhœa nonnunquam  
eruptionem præcedit, & ad diem unum aut  
alterum post illam protrahitur, quod in dis-  
cretis vix contingit. Tertio die aut citiùs,  
rarò tardiùs, erumpunt ; & quo citiùs, eo  
magis confluunt. Quandoq; ad quartum vel  
quintum diem differtur eruptio ob atrox ali-  
quod symptoma, v. g. acutissimum dolorem  
in lumbis, nephritici æmulum, in latere pleu-  
ritici, in artubus rheumatici, in ventriculo  
cum ingenti ægritudine & vomitu. Non  
perinde, ac in discretis, mox ab eruptione  
remittunt symptomata, sed & febris & alia  
ad multos etiam dies post eruptionem pustu-  
larum ægrum discruciant : Nunc erysipelatis  
ritu, nunc morbillorum erumpunt, eruptio-  
nis

nis licet tempore planè distinguantur. Crescente morbo, non in molem aliquam spectabilem attolluntur; sed in facie sibi invicem implicitæ, tanquam vesicula rubra, vultum omnem contegunt, quem maturius elevant quàm discretæ: postmodum ad instar pelliculæ albæ vultui agglutinatæ cutis superficiem non admodum superant. Præterlapso die octavo, pellicula alba quotidie paulatim magis exasperatur, colore fusco: Intensus magis est dolor cutis, donec tandem in truculentiori morbo non nisi post diem vicesimum latioribus laminis desquamatur. Hoc interim observatu dignum, quòd quanto pustulæ maturescentes propius ad colorem subfuscum vergunt, eò deteriores lentius abscedunt; quo magis autem flavescent, eò minus confluxerint, & ocyùs se proripiunt. Ubi primum deciderit pellicula, nullâ scabritie vultus afficitur; at verò mox illam excipiunt squammulæ fursuraceæ, indolis perquam corrosivæ, quæ foveas relinquunt patentiores, & sæpe cicatrices. Quandoq; humeri & dorsum cuticulâ denudantur. Morbi periculum à pustularum frequentia & numero in facie solâ, æstimandum. Pustulæ manuum & pedum majores, & quò altius ab extremitate artuum ascenderis, eo sensim minores & contractiores extant. In adultis salivatio, in infantibus diarrhœa (licet non ita certò) confluentium comes. Ptyalismus

nunc cum eruptione se prodit, nunc biduo triduove præterito, materiam primò tenuem, die undecimo viscidiorē ægerrimè, excreat. Siticulosus est æger, voce raucâ, somnolentiâ & stupore ingentibus corripitur, inter bibendum subinde tussit, & potus per nares reuertitur. Tunc cessat ut plurimum salivatio, cui nisi faciei intumescencia (quæ licet hoc ipso die pro morbi genio aliquantisper remitti debeat, non tamen nisi post diem unum alterumve omnino recedere) & manuum jam insigniter incipiens & diutius perdurans suppetias tulerint, ægro protinus moriendum est. Diarrhœa non ita maturè infantes occupat, ac ptyalisimus adultos. In utraq; variolarum specie febris ab insultu ad eruptionem dominatur, inde dat inducias ad pustularum maturationem, quâ peractâ, desinit. Superveniunt à malo regimine symptomata anomala; qualia sunt, pustularum flacciditas & subsidentia, phrenitis, coma, maculæ purpureæ pustulis interspersæ, & in earum summitate maculæ nigrae exiguae in medio subsidentes, sanguinis mictus & sputum sub initio morbi, urinæ suppressio.

Separationis tempus cum febrili ebullitione tribus vel quatuor primis diebus transigitur: Expulsio per reliquum morbi tempus, mediantibus parvis abscessibus, in carne perficitur.

Mittatur sanguis quovis ex tribus primis diebus ab invasione ad  $\mathfrak{zix}$ , vel  $x$ , & postea Vomitorium exhibeatur ad  $\mathfrak{zj}$ , vel  $\mathfrak{zj\beta}$ , Infusionis Croci Metallorum.

His primis diebus diluatur sanguis frequenti potatione Cerevisiæ tenuis Lupulatae.

Cum variolæ omnes eruperint (quod ut plurimum est sexto die post invasionem) vespere propinetur *Syr. de Mecon.*  $\mathfrak{zj}$ , quæ repetatur dehinc singulis noctibus ad diem decimum post invasionem. Eâ nocte, si Variolæ à Confluentium genere fuerint, augeatur dosi ad  $\mathfrak{zj\beta}$ , quæ dein repetatur ad  $\mathfrak{zj}$ , mane, & ad  $\mathfrak{zj\beta}$ , serò, singulis noctibus, donec æger convalescat.

Si *Syr. de Mecon.* minus congruat, substitui possit *Laudan. Liquid.* viz. gutt. xviii, pro  $\mathfrak{zj}$ , *Syrupi*  $\mathfrak{E}$  gutt. xxv, pro  $\mathfrak{zj\beta}$ . Hoc interim observandum, quod si paregoricum bis in die exhibitum orgasmum compescere non valeat (quod in Variolis insigniter confluentibus sub finem earum sæpe accidit) tum 8<sup>a</sup> quâque horâ exhibendum, vel sæpius, si opus fuerit.

At si Variolæ Interstinctæ fuerint, satis erit, ut solummodo singulis noctibus post plenam eruptionem exhibeatur Paregoricum, atq; etiam in minori dosi.

Qualiscunq; autem generis variolæ fuerint, atq; etiam qualiscunq; morbi tempore, si Phrenitis acciderit, omnino oportet usinordinato spirituum motui frænum injiciatur,

ac proinde si prior Paregorici dosi metam non attingat, alia atq; alia assumatur, donec tumultus penitus compescatur, interposito inter singulas doses spatium aliquo; ut per- noscere valeamus, utrum dosi ultima id, quod quærimus, præstiterit, antequam nova ingeratur.

Si omnimoda urinæ suppressio acciderit, æger è lecto eximatur, & aliquantulum obambulet.

Si saliva ob calorem sit adeò viscida, ut expectorari non possit, tum Gargarisma cum Syringa sæpe in fauces injiciatur. Componatur è *Cerevisia tenui* vel *aq. hord. cum Melle Rosarum*; vel sequens usurpari poterit.

*Rx Cort. Ulmi ʒvj, rad. Glycyrrhiz. ʒß, Passular. enucleat. N° xx, ros. rub. p. ij, coq. s. q. aq. ad ʒjß, in Colatur. dissolv. oxymel. simp. & mell. Rosar. an. ʒij, M. f. Gargarisma.*

Si die undecimo, vel alio quovis post eum, febris secundaria cum inquietudine, jactatione, & cæteris id genus symptomatis, usq; adeò efferatur, ut Paregoricis utcunq; repetitis sufflaminari nequeat, & mors quasi immineat, tum sanguis ad satis magnam quantitatem illicò detrahatur, nempe ad ʒxij, vel circiter, atq; porro repeti possit semel vel bis in sequentibus diebus, si symptomatum dictorum ratio idem postulârit; at non aliàs.

aliás. Catharsis etiam blanda die decimo tertio (non antea) vel quovis alio die eum insequente (modo Venæsectio præcesserit) institui possit, nempe ex *Electuarii Lenitiv.* ʒj, *dissolut. in aq. Cichor. vel. lactis Alexeter.* ʒiiij. Veruntamen nec Venæsectio nec Catharsis impediunt, quo minùs Paregorica in usum veniant, quæ, (haud obstantibus iis) tam quoad largam dosin quàm repetitam exhiberi debent, si opus adhuc fuerit: nam ad hæc in hoc morbo semper confugiendum.

Quando Pustulæ perfectè exaruerint, inungatur facies Linimento ex æqualib. partib. ol. Amygd. dulc. & Pomat. per biduum; at non ultra.

Die xxj post invasionem mittatur sanguis è brachio; & sequenti die Catharsis celebranda, quæ porrò alternis diebus ad tres alias vices repetatur.

Quoad Regimen; è lecto abstineat ad sextum diem post invasionem, in quo postea se contineat usq; ad xvij, non aliis stragulis reclusus, quàm quibus sanus uti solebat.

Jusculis Avenac. hordeac. Pomis coct. & Cerevisiâ tenui victitet, & post undecimum diem vini Hispanic. Cochl. iiij vel v, bis in die exhibeantur, si æger voluerit.

Si

Si crurum tumor non evacuationibus præscript. cedat, tum fotu fol. Malv. verbasco. Sambuc. Lauri, cum floribus Camæmel. & Melilot. in lacte coct. facillè fugatur.

Si primis morbi diebus æger Hæmoptoë laboret, vel urinam reddat sanguineam, tum pulvis & tinctura, quæ in capite de Hæmoptoë præscribuntur, sextâ quâq; horâ (donec symptomata ista prorsus cessaverint) diligenter exhibeantur. Quo etiam casu Paregorica liberali manu propinanda.

#### *De chorea Sancti Viti.*

Convulsionis species quædam est, pueros puellâsve à decimo ætatis anno ad pubertatem invadit, prodit se claudicatione, vel instabilitate alterutrius cruris, quod æger post se trahit fatuorum more; manum ejusdem lateris, vel pectori vel alii alicui parti applicitam, nequit continere in eodem situ horæ momento, sed in alium situm & locum convulsione distorquebitur, quicquid æger contra nitatur. Antequam poculum ad os possit adducere, mille gesticulationes, circulatorum instar, exhibebit: Non enim rectâ lineâ ori admovet, sed deductâ à spasmo manu, huc illuc aliquandiu versat, donec tandem fortè fortunâ labris propius apponens liquorem derepentè in os injicit, & avidè haurit;

haurit ; deditâ tanquam operâ, ut spectantibus risum moveret.

Sanguis ad  $\text{ʒviij}$ , plus minus, pro ætate, ex brachio educatur.

Die sequenti, dimidia pars, vel quiddam amplius, pro ratione ætatis, portionis commun. hauriatur ; & vesperi haustulus sequens propinetur.

*Rx Aq. Cerasor. nigr. ʒj, aq. Epilept. Langii ʒiij, Theriac. Andromach. ʒj, Laudan. Liquid. gutt. viij ; f. haustus.*

Potio Cathartic. ad tres vices, alternis diebus, repetatur ; & haustus Paregoricus iisdem noctibus.

Postea Sanguis iterum extrahatur ; & ad Catharsin, uti prius, æger revertatur, & sic sanguis mittatur, & alvus subducatur ad tertiam quartâve vicem ; spatio tamen inter alternas evacuationes observato, ut nihil periculi ægro immineat.

Diebus a purgatione vacuis sequentia præscribantur.

*Rx Conserv. Absintb. Roman. ʒ flaved. Aurantior. an. ʒj, Conserv. Anthos ʒß, Theriac. Andromach. vet. ʒ nuc. moschat. condit. an. ʒiij, Zinzib. condit. ʒj, Syr. è succ. citr. q. s. f. Electuar. de quo capiat ad magnitud. nuc. moschat. manè & horâ quintâ pomeridianâ, superbibend, vini sequentis Cochlear. v.*

*Rx*

℞ Rad. *Peoniae*, *Enul. Campan.* *Imperator.*  
 & *Angelic.* an. ℥j, fol. *Rut.* *Salv.* *Beton.*  
*Chamaedr.* *Marrub. alb.* & *summitat.* *Centaur.*  
*min.* an. Mj, *Baccar.* *Juniper.* ʒvj, *Cortic.*  
*duor.* *Aurantior.* *Incidantur* & *infundantur*  
*frigidè in vini Canarini* ℔vj. *Coletur tan-*  
*tummodo usûs tempore.*

℞ *Aq. Rut.* ʒiiij, *aq. Epilept.* *Lang.* & *Bryon.*  
*comp.* an. ℥j, *Syr. Paon.* ʒvj; *M. f.* *Fulap.*  
*cap.* *Cochl.* iiij singulis noctibus cubitum itu-  
*rus, instillando Sp. C. C. gutt. viij.*

*Applicetur plantis pedum Emplast. à Ca-*  
*ranna.*

Ob *Recidivæ* metum pertundatur ei vena,  
 & ad dies aliquot purgetur, eâ ipsâ anni se-  
 quentis tempestate (vel paulo ante) quâ  
 morbus invasit.

Verisimile mihi videtur, quod hæc me-  
 thodus curationi *Epilepsiæ Adultorum* con-  
 venire possit, quod tamen non adhuc ex-  
 pertus sum. Cum verò *Chorea Viti ætates*  
*teneras* adoriri soleat, in *Epilepsia Adulto-*  
*rum* tam sanguinis detrahendi quantitas,  
 quàm *Cathartorum* dosis adaugeantur.

#### *De apoplexia.*

Somnus est profundissimus, & omnimoda  
 sensûs & motûs privatio, exceptâ respiratio-  
 ne,

ne, quam ægri habent difficilem cum ster-  
tore.

Mittatur Sanguis è brachio ad ℥xij quam-  
primum, ac postea ex venis jugularibus ad  
℥viii, deinde *Vomitorium* ex ℥jss, vel ℥ij, *In-*  
*fus. Croc. Metal.* propinetur statim.

*Emplastr. Epispastic.* satis amplum ac for-  
te cervici applicetur.

Dum hæc aguntur, erectus sedeat æger  
in lecto, nec stragulis nimis obrutus.

*Sp. Sal. Ammoniac.* optimè *rectificatus* ad-  
moveatur naribus.

Finitâ Vomitorii Operatione, subinde ex-  
hibeantur Coch. iij vel iiij sequentis Jula-  
pii.

℞ *Aq. Rutæ* ℥iiij, *aq. Bryon. compos.* ℥  
*Antiepilept. Lang. an.* ℥j, *Sp. C. C. gutt.* xx.  
*Sacchar. Crystal. q. s. f. Zulap.*

Vel *Cochleare* j *Sp. Lavendulæ compos.* per  
se propinari possit bis vel ter, durante pa-  
roxysmo, horâ dimidiâ vel integrâ interpo-  
sitâ

Cavendum est, ne Cardiacâ plus justo ca-  
lida, ac nimis frequenter (utî mos est) ex-  
hibeantur; nam quacunq; demum specificâ  
virtute pollere videantur, plus damni quàm  
emolumenti ægro apportant, utpote quæ hu-  
mores fundere (ac proinde malum augere)  
apta nata sunt: quod etiam incommodum  
non

non minùs infertur ex nimia stragulorum congestione.

Paroxysmo jam finito, ad præcavendam recidivam sequentia exhibeantur.

*Rx Pil. Coch. maj. ʒij ; cap. tertiâ quâq; die per 6 vices horâ 4<sup>a</sup> matutinâ, superdormiendo.*

*Rx Conserv. flor. salv. Rorismarin. an ʒj, Conserv. flaved. Aurant. ʒvj, nuc. moschat. condit. & Zinzib. condit. an. ʒʒ, Theriac. Androm. vet. ʒij, pulv. elect. diamb. diamosch. dulc. an. ʒj ; cum s. q. Syr. conditur. citr. f. opiata, capiat ad magnitudinem Castaneæ manè & serò, superbibend. aq. Epilept. Lang. Coch. ij.*

*Rx Ambr. gris. ʒʒ, ol. destil. sem. Anisi, cinnamom nuc. moschat. an. gutt. ij, ol. Caryophyl. gutt. j. Sacchar. in aq. flor. aurantior. solut. ʒiiij. f. s. a. Tabellæ, quarum capiat unam ad libitum.*

Ab usû potus generosioris cujusvis sibi temperet, vescatur jusculis avenaceis, hordeaceis, ut & ex pullis gallinaceis confectis, & quandoq; etiam (præcipuè inter purgandum) carne pullorum agnorum ac id genus ciborum eupepton.

*De opthalmia.*

Ex oculorum inflammatione pater.

Mittatur Sanguis è brachio ad  $\mathfrak{z}x$ . Sequenti die sumat potionem purgativam communem, quæ repetenda est per duas alias vices, duobus diebus interpositis; iisdem noctibus sumat *haustum paregoricum ex Syr. de Mecon.*  $\mathfrak{z}j$ .

Diebus à purgatione vacuis sumat ter aut quater in die  $\mathfrak{z}iiij$  *Emulsionis ex sem. frigid. maj. & Papav. alb.*

$\mathfrak{R}$  *Aq. Plantag. Ros. rubr. & Spermat. Ranar. an.  $\mathfrak{z}j$  pulv. Tutie preparat.  $\mathfrak{z}j$  ; f. Collyrium,* cujus guttæ aliquot instillentur oculis bis in die ; at non incipiendum, nisi post primam purgationem.

Si his remediis affectus haud cedat, repetatur Venæsectio semel vel bis, (præcipuè si sanguis Pleuriticus apparuerit) ut etiam Catharsis.

Abstineat ab usu vini & cujusvis liquoris generosi, ab usu etiam ciborum coctu difficile, & sale conditorum ; & diebus inter purgationes bibat hydrogalam coctam.

Nota, quòd sæpè accidit, quòd Venæsectioni & Catharsi utcunq; repetitis Opthalmia non cedit ; hoc in casu *Paregoric. ex Syr.*

*de*

de Mecon.  $\mathfrak{zj}$  singulis noctibus exhibitum, curationem sine aliorum suppetiis absolvit.

### De Uteri Procidentia.

$\mathfrak{R}$  Cort. Querc.  $\mathfrak{zij}$ ; coq. in aq. font.  $\mathfrak{liiij}$  ad  $\mathfrak{liij}$ , sub finem addendo Cortic. Granator. contus.  $\mathfrak{zj}$ , ros. rubr. flor. Granator. an  $\mathfrak{Mij}$ , dein adde vini rubr.  $\mathfrak{lbj}$ ; Colatura sit pro fotu, qui cum pannis laneis parti affectæ admoveatur manè horis duabus, antequam è lecto assurgat, & nocte post decubitum, donec symptoma penitus evanuerit.

### De paroxysmo nephritico.

Ad sunt dolor fixus in lumborum regione, urina cruenta, arenularum aut calculi excretio, stupor cruris è directo renis laborantis, testis retractio ejus lateris, in quo est dolor, nausea & vomitus. Dolor colicus nephritico haud absimilis; licet in quibusdam symptomatis planè discrepet, quæ recensita in *Capite de colica biliosa* videas.

Si Æger temperamento sanguineo fuerit, mittatur sanguis è brachio affecto reni respondentem ad  $\mathfrak{xx}$ ; dein liquoris possetici cui Rad. Althææ  $\mathfrak{zij}$ . incoctæ fuerint Cong.  $\mathfrak{j}$ ; quam citissimè deglutatur; & Enema sequens injiciatur.

$\mathfrak{R}$

℞ Rad. *Althææ* & *Lilior.* an. ʒj, fol. *Malv.*  
*Parietar.* *Branc.* *Ursin.* & flor. *Chamæmel.* an.  
*M. j.* Sem. *Lini* & *fænugræc.* an. ʒß; coq. s.g.  
 aq. ad ʒjß; *M. f.* *Enema.* Rejēctis Vomito-  
 rio & Enemate, *Laudan.* *Liquid.* satis  
 magna dosi propinetur, viz. ad gutt. xxv;  
 vel *Pil. Matth.* gr. xv, vel xvj: In senibus  
 verò, & morbo diuturno fractis, ut & vetu-  
 lis Vaporibus obnoxiiis (præcipuè si sub ini-  
 tium Paroxyismi urinam eæ reddant nigram  
 & sabulosam) Venæsectio omittatur; at quo-  
 ad reliqua, eâdem quæ dicta est viâ omni-  
 no procedendum.

*De dysenteria, diarrhœa & tenesmo.*

Rigent horrētque, sequitur deinde totius  
 corporis calor, quem brevi excipiunt ventris  
 tormina, & hæc dejectiones crebræ, & mu-  
 cosæ omnes (nisi quòd stercorosæ nonnun-  
 quam interponantur) cum ingenti cruciatu  
 & molestissimo viscerum omnium quasi des-  
 censu, quoties exoneratur alvus, sanguinis  
 interim lineamentis intertextæ, licet aliquan-  
 do ne minimum sanguinis per totum morbi  
 decursum admisceatur. Progressu morbi  
 sanguis sincerus quandoq; excernitur, & gan-  
 grænâ insanabili afficiuntur intestina. Si  
 æger ætate floreat, vel cardiacis incalescat.  
 febricitat admodum, lingua est subalbida,  
 quadam

quadam mucilagine densè obfita, interdum nigra & sicca. Prosteruntur vires, dissipantur spiritus, aphthæ insuper oris interna faucésq; obsident, præsertim ubi materiæ peccantis evacuatio adstringentibus præposterè impeditur, non exacto per cathartica morbi fomite. Aliquando, exulante febre, agmen ducunt tormina, & cætera morbi symptomata sequuntur.

In diarrhoea humores excrementitii sine sanguine aut intestinorum exulceratione excernuntur.

In tenesmo assidua est desidendi cupiditas, nihil tamen præter mucosum quoddam & subcruentum aut purulentum rejicitur.

Mittatur sanguis è brachio quamprimum, eademq; nocte *Paregoricum* propinetur; & mane sequenti *potio purgans communis*, repetenda alternis diebus ad duas alias vices, & *Paregoric.* post Purgationes, quamprimum suo defunctæ sunt munere; ac diebus à purgatione vacuis idem manè & serò est exhibendum.

Post Venæsectionem & Catharsin semel celebratam, per totum morbi decursum, sequens *Cardiacum* exhibeatur.

Rx *Aq. Ceras. nigr. & fragor. an. ℥iij, Aq. Epidem. Scord. comp. & Cinnam. hordeat. an. ℥j, Margarit. præparat. ℥jss, Sacchar. crystal. q. s. adde aq. Rosar. Damascen. ℥ss, ad gratum saporem,*

porem, M. f. *Fulap.* de quo cap. cochl. *iiij* vel  
v in languoribus, vel ad libitum.

Potus sit Lac coctum cum aq. triplo, vel  
Decoctum alb. ut,

℞ C.C.C. ℥ *mice paris albiss.* an. *z*ij, coqu.  
in. aq. font. ℥ij ad ℥ij, postea s. q. *sacchar.*  
*albiss.* edulcoretur. Vel si dejectio virium  
pottulaverit, Aq. font. ℥ij cum vin. *Canari-*  
*rin.* ℥ss simul coctæ pro potu frigide assuman-  
tur.

Cum per tres vices purgatus fuerit æger,  
tota curatio usui *Laudani* bis vel ter in die  
repetiti postea incumbit, nisi quod *enema ex*  
*lact. vaccin.* ℥ss, & *Theriac. Androm.* ziss sub-  
inde injiciatur, quod in alvi egestionibus  
mirè confert.

Cum alvi fluxus in *Diarrhœam* tantum  
assurgat, *Phlebotom.* & *Catharsi* præscript.  
omissis, sequi. Bolus singulis matutinis exhi-  
beatur.

℞ *Rhabarb. pulv.* zss (plus minus pro rati-  
one virium) cum s. q. *Diascordii* f. Bolus, ad-  
dendo ol. *Chym. Cinnamom.* gutt. ij.

Noctibus insequentibus *Paregoric.* ex aq.  
*Cinnamom.* hordeat zj, & *Laudan.* Liquid.  
gutt. xiiij exhibeatur.

Ubi tormina sicca sine dejectionibus ex-  
cruciant, curantur diluendo sero lactis frigide  
propinato, & tepidè injecto; ut in *Cholera*  
morbo pullorum jusculo aut lacte cerevisi-  
ato.

Si

Si hic morbus diutius excurrat, adeò ut omnis ejus vis in rectum intestinum decumbat, cum assidua desidendi cupiditate, Diæta Analeptica instituat, & liquor aliquis Cardiacus pro libitu ingeratur, ut restaurari possint vires, quibus redeuntibus, Tenemus sponte se proripit.

In dysenteria malè curata dolores aliquando ægrum ad annos aliquot discruciant, in hoc casu Phlebotomia repetita pristinam sanitatem restituet.

Notandum est, quòd in constitutionibus huic morbo minùs faventib. omissis evacuationibus dysenteria Laudano solo sanatur, quod manè & serò repetendum, donec symptomata penitus evanuerint, vel etiam ter Nycthemeri spatia, si opus fuerit.

*De colica biliosa.*

Intestinorum dolor atrocissimus est, per horas aliquot affligit febris in hunc morbum desinens, qui aut quasi injectâ fasciâ constringit, aut in punctum contractus quasi terebello perforat; subinde remittitur, mox recrudescit. Sub initio non ita certò ad unum aliquod punctum determinatur, neq; tam crebra vomituritio, neq; alvus ita pertinaciter catharticorum vim eludit; quo autem magis augetur dolor, eo obstinatiùs in puncto figitur, vomituritio frequentior, &  
major

major alvi adstrictio, colicâ tandem in iliacam transeunte. A nephritide sic distinguitur. 1. Dolor nephriticus fixus in rene est, & ab eo ad testem exporrigitur secundum longitudinem ureteris. Colicus verò vagus est, & cinguli instar medium ventrem affligit. 2. A pastu colicus dolor augetur: Nephriticus potius imminuitur. 3. In colico dolore, ab excretionem per alvum & per vomitum majus levamen emergit, quàm in nephritico. 4. In dolore nephritico urina primum clara & tenuis, postea aliquid subsidet, & tandem arenulæ aut lapilli excernuntur: In colica urinæ ab initio crassiores existunt.

Sanguis è brachio paulò liberaliùs educatur, & post horas *iiij* vel *iiij* *Anodyn.* exhibetur, Postero die *Catharticum Lenitiv.* & interposito die uno, ad tertiam vicem propinetur.

At si malum hoc fructibus horariis, vel aliis cibis avidè ingestis, originem debeat, tum ventriculus ante omnia lacte cerevisiato affatim hausto eluendus est; quo exantlato, *Anodynum* propinandum est; sequenti autem die vena secanda est, & in ordine præscripto procedendum.

Ubi hic morbus minùs peritè tractatus diutissimè fatigaverit, & ægrum penè confecerit, liberalior sive aquæ Epidem. sive Mirab. sive aliùs cujuscunque, qua sanus maximè

D

dele-

delectabatur, usus, ægrum hoc tempore ultra spem omnem juvit.

*De cholera morbo.*

Intra Augusti limites se continens, vix in priores Septembris hebdomadas evagatur. A crapula & ingluvie excitatus similis affectus, nullo temporis discrimine insurgit, qui licet eodem curetur modo, alterius tamen est subfelli. Adfunt vomitus enormes, ac pravorum humorum cum maxima difficultate & angustia per alvum dejectio; ventris ac intestinorum dolor vehemens, inflatio & distentio; cardialgia, sitis; pulsus celer ac frequens, parvus & inæqualis; æstus & anxietas, nausea molestissima, sudor, crurum & brachiorum contractura, animi deliquium, partium extremarum frigiditas, & similia, quæ ægrum in 24 horarum spatio interimunt.

Pullus tenerior in tribus circiter aq. font. Congiis elixetur, ut carnis saporem vix perceptibilem liquor referat, hujus decocti vel (defectu ejus) liquoris possetici capaciores; aliquot cyathos æger tepidè exhauriat; & eodem tempore ex eodem liquore *Enemata* successivè repetenda. *Hauftibus & Clysteribus Syr. Lactuc. Violar. Portulac. Nymphaeæ,* & *corumve* alicujus uncia subindè admisceri poterit.

Ex-

...

CELLS

20

13

1911

1994, 1995, 1996, 1997, 1998, 1999, 2000, 2001, 2002, 2003, 2004, 2005, 2006, 2007, 2008, 2009, 2010, 2011, 2012, 2013, 2014, 2015, 2016, 2017, 2018, 2019, 2020, 2021, 2022, 2023, 2024, 2025, 2026, 2027, 2028, 2029, 2030, 2031, 2032, 2033, 2034, 2035, 2036, 2037, 2038, 2039, 2040, 2041, 2042, 2043, 2044, 2045, 2046, 2047, 2048, 2049, 2050, 2051, 2052, 2053, 2054, 2055, 2056, 2057, 2058, 2059, 2060, 2061, 2062, 2063, 2064, 2065, 2066, 2067, 2068, 2069, 2070, 2071, 2072, 2073, 2074, 2075, 2076, 2077, 2078, 2079, 2080, 2081, 2082, 2083, 2084, 2085, 2086, 2087, 2088, 2089, 2090, 2091, 2092, 2093, 2094, 2095, 2096, 2097, 2098, 2099, 2100, 2101, 2102, 2103, 2104, 2105, 2106, 2107, 2108, 2109, 2110, 2111, 2112, 2113, 2114, 2115, 2116, 2117, 2118, 2119, 2120, 2121, 2122, 2123, 2124, 2125, 2126, 2127, 2128, 2129, 2130, 2131, 2132, 2133, 2134, 2135, 2136, 2137, 2138, 2139, 2140, 2141, 2142, 2143, 2144, 2145, 2146, 2147, 2148, 2149, 2150, 2151, 2152, 2153, 2154, 2155, 2156, 2157, 2158, 2159, 2160, 2161, 2162, 2163, 2164, 2165, 2166, 2167, 2168, 2169, 2170, 2171, 2172, 2173, 2174, 2175, 2176, 2177, 2178, 2179, 2180, 2181, 2182, 2183, 2184, 2185, 2186, 2187, 2188, 2189, 2190, 2191, 2192, 2193, 2194, 2195, 2196, 2197, 2198, 2199, 2200, 2201, 2202, 2203, 2204, 2205, 2206, 2207, 2208, 2209, 2210, 2211, 2212, 2213, 2214, 2215, 2216, 2217, 2218, 2219, 2220, 2221, 2222, 2223, 2224, 2225, 2226, 2227, 2228, 2229, 2230, 2231, 2232, 2233, 2234, 2235, 2236, 2237, 2238, 2239, 2240, 2241, 2242, 2243, 2244, 2245, 2246, 2247, 2248, 2249, 2250, 2251, 2252, 2253, 2254, 2255, 2256, 2257, 2258, 2259, 2260, 2261, 2262, 2263, 2264, 2265, 2266, 2267, 2268, 2269, 2270, 2271, 2272, 2273, 2274, 2275, 2276, 2277, 2278, 2279, 2280, 2281, 2282, 2283, 2284, 2285, 2286, 2287, 2288, 2289, 2290, 2291, 2292, 2293, 2294, 2295, 2296, 2297, 2298, 2299, 2300, 2301, 2302, 2303, 2304, 2305, 2306, 2307, 2308, 2309, 2310, 2311, 2312, 2313, 2314, 2315, 2316, 2317, 2318, 2319, 2320, 2321, 2322, 2323, 2324, 2325, 2326, 2327, 2328, 2329, 2330, 2331, 2332, 2333, 2334, 2335, 2336, 2337, 2338, 2339, 2340, 2341, 2342, 2343, 2344, 2345, 2346, 2347, 2348, 2349, 2350, 2351, 2352, 2353, 2354, 2355, 2356, 2357, 2358, 2359, 2360, 2361, 2362, 2363, 2364, 2365, 2366, 2367, 2368, 2369, 2370, 2371, 2372, 2373, 2374, 2375, 2376, 2377, 2378, 2379, 2380, 2381, 2382, 2383, 2384, 2385, 2386, 2387, 2388, 2389, 2390, 2391, 2392, 2393, 2394, 2395, 2396, 2397, 2398, 2399, 2400, 2401, 2402, 2403, 2404, 2405, 2406, 2407, 2408, 2409, 2410, 2411, 2412, 2413, 2414, 2415, 2416, 2417, 2418, 2419, 2420, 2421, 2422, 2423, 2424, 2425, 2426, 2427, 2428, 2429, 2430, 2431, 2432, 2433, 2434, 2435, 2436, 2437, 2438, 2439, 2440, 2441, 2442, 2443, 2444, 2445, 2446, 2447, 2448, 2449, 2450, 2451, 2452, 2453, 2454, 2455, 2456, 2457, 2458, 2459, 2460, 2461, 2462, 2463, 2464, 2465, 2466, 2467, 2468, 2469, 2470, 2471, 2472, 2473, 2474, 2475, 2476, 2477, 2478, 2479, 2480, 2481, 2482, 2483, 2484, 2485, 2486, 2487, 2488, 2489, 2490, 2491, 2492, 2493, 2494, 2495, 2496, 2497, 2498, 2499, 2500, 2501, 2502, 2503, 2504, 2505, 2506, 2507, 2508, 2509, 2510, 2511, 2512, 2513, 2514, 2515, 2516, 2517, 2518, 2519, 2520, 2521, 2522, 2523, 2524, 2525, 2526, 2527, 2528, 2529, 2530, 2531, 2532, 2533, 2534, 2535, 2536, 2537, 2538, 2539, 2540, 2541, 2542, 2543, 2544, 2545, 2546, 2547, 2548, 2549, 2550, 2551, 2552, 2553, 2554, 2555, 2556, 2557, 2558, 2559, 2560, 2561, 2562, 2563, 2564, 2565, 2566, 2567, 2568, 2569, 2570, 2571, 2572, 2573, 2574, 2575, 2576, 2577, 2578, 2579, 2580, 2581, 2582, 2583, 2584, 2585, 2586, 2587, 2588, 2589, 2590, 2591, 2592, 2593, 2594, 2595, 2596, 2597, 2598, 2599, 2600, 2601, 2602, 2603, 2604, 2605, 2606, 2607, 2608, 2609, 2610, 2611, 2612, 2613, 2614, 2615, 2616, 2617, 2618, 2619, 2620, 2621, 2622, 2623, 2624, 2625, 2626, 2627, 2628, 2629, 2630, 2631, 2632, 2633, 2634, 2635, 2636, 2637, 2638, 2639, 2640, 2641, 2642, 2643, 2644, 2645, 2646, 2647, 2648, 2649, 2650, 2651, 2652, 2653, 2654, 2655, 2656, 2657, 2658, 2659, 2660, 2661, 2662, 2663, 2664, 2665, 2666, 2667, 2668, 2669, 2670, 2671, 2672, 2673, 2674, 2675, 26

100

11-11-11

即此

984

Cost :

215

100

100

卷之四

1990

10

1.

24

1915

1000

2702

1919

1890

2. 0.01

3. 1000

15

10

1

1

100



1

1

100

*De Colica Pictonum.*

Est species quædam Colicæ, quæ degenerare solet in Paralyfin, & motûs omnimodam manuum ac pedum depravationem; quam hoc nomine *Riverius* in capite de Paralyfi indigitat, & apud insulas *Caribum* notissima est; utpote, quæ magnam vim hominum infestat.

Hunc dolorem atrocissimum sanat *Balsam. Peruv.* frequenter ac in magna dosi exhibitum, nempe si ejus gutt. *xx, xxx vel xxxx, Sacchar. albiss. cochl. j.* instillentur, & bis vel ter in die dentur: At Paralyfis huic remedio haud cedit.

*De iliaca passione.*

Peristalticus intestinorum motus invertitur, propinata cathartica & injecta enemata in emetica statim transeunt, alvi fæces per vomitum rejiciuntur.

Mittatur sanguis è brachio dextro ad *zix*, vel *x*. Post aliquot horas exhibeatur sequens Pulvis.

*Rx Resin. Scammon. vel (defectu ejus) Resin. Falap. gr. xij, Calomelan. Torquet. ʒj; M. f. Pulvis; cap. è Cochl. j, lactis vaccini, superbibendo*

bibendo ejusdem lactis *Cochl j*, vel alterum;  
vel si forma *Pilularum* magis arrideat;

℞ *Pil. ex duob. ʒss, Calomel. Torquet. ʒj*;  
cum s. q. *Balsam. Peruv. f. Pil. iiij*, sumend.  
è *Cochl. j. Syr. Violarum.*

Finitâ operatione *Cathartici*, sumat sequentem haustum.

℞ *Aq. Cinnamon. fort. ʒj, Laudan. Liquid. gutt. xxv*; *M. f. haustus*, qui portò repetendus est bis, ter, vel sæpius in die, donec vomituritio & dolor penitus cessaverint; atq; etiam, istis symptomatis cessantibus, nihilominus ad curationem confirmandam per aliquot adhuc noctes capiat idem paregoricum in minori dosi cubitum iturus.

*De fluxu mensum immodico.*

*Menstruorum fluxus*, naturaliter constitutus, capacitatem testæ ovi anserini implet. Paret autem immodicus ex difficili tolerantia, virium lapsu, inappetentia, cachexia, colore cadaveroso, & pedum intumescencia.

Mittatur sanguis è brachio ad ʒviij; sequenti manè sumatur *potio purgativa communis*, repetaturq; alternis diebus ad duas alias vices; & noctibus post purgationem *Paregoric. è Syrup. de Meconio* exhibeatur.

Diebus à purgatione vacuis sumat sequen-  
tia.

℞ Conseru. Rosar. sicc. ℥ij, Trochisc. de terra  
Lemnia ℥jss, Cort. Granator. Corall. rub. præpa-  
rat. & boli Armenæ, an. ℥ij, lapid. hæmatit.  
Sanguin. Dracon. an. ℥j, cum s. q. Syr. Cydo-  
nior. f. Elect. de quo sumat ad magnitudi-  
nem nucis moschat. maj. manè & horâ 5<sup>a</sup> po-  
meridianâ, superbibendo sequentis Julapii  
Cochl. vj.

℞ Aq. Germin. Querc. & Plantag. an. ℥ij,  
Aq. Cinnamom. bordeat; & Syr. de Rosis siccis  
an ℥j, Sp. Vitriol. q. s. ad gratam acidita-  
tem.

℞. Fol. Plantag. & Urtic. an. q. s. Contun-  
dantur simul. & succus exprimatur, & postea  
clarificetur, de quo cap. Cochl. iiij vel v sæ-  
piusculè ad libitum.

Post primam purgationem applicetur Em-  
plast. seq. regioni Lumborum.

℞ Emplast. de Minio & ad Herniam an.  
part. æq. extendantur super alutam, f. Em-  
plastrum regioni Lumborum admoven-  
dum.

*De colica hysterica.*

Est species quædam, seu potius insigne ac valde usitatum affectionis hystericæ symptoma, cui comitem se adjungit dolor circa scrobiculum Cordis atrocissimus, uti etiam humorum viridi colore per vomitionem ejectio.

Primò, quò Saburra vitiosorum humorum in ventriculo contentorum minùs impediat Paregorici efficaciam, satis magna quantitas liquoris possetrici affatim ingurgitetur; atq; iterum per vomitionem rejiciatur, nempe ejusdem liquoris Cong. jß, quo peracto Laudan. Liquid. gutt. xxv in aq. Cinnamom. fort. aq. Epidem. vel aliùs vehiculi ʒj, propinentur.

In usu Paregoric. hoc notandum, quòd eò usque repetendum est, donec symptomata omnia penitus cessaverint, debitum interea tempus interjiciendo; ut dijudicare valeamus, quid prior dosis effecit, antequam novam ingeramus.

Si sanguineo temperamento præditus sit æger, vel si antea hoc symptomate haud multum infestatus fuerit ac viribus fractus, hoc in casu sanguis primùm è brachio detrahendus antequam vomitorium præscriptum propinetur.

Hâc ipsâ Methodo Clavus hystericus curatur. Sin verò Colica Hysterica diuturnior fuerit per Paroxysmos affligens: tum in eorum intervallis, sive extra Paroxysmum, seq. usurpentur.

*Rx Zedoar. subtiliss. pulv. ʒj ; cum s. q. Syr. è conditur. citri f. Bolus, sumendus mane & serò per xxx dies, superbibendo sequentem infusionem.*

*Rx Zedoar. incis. minutim. ʒss, vini Canarin. ʒiiij, infundantur frigidè per xij horas; deinde colentur pro usu; vel, Balsam. Peruv. ut in Colica Pictonum, usurpetur.*

Quæ de Colica Hysterica hîc dicuntur, de Colica etiam hypocondriaca dicta sunt; ut & hoc diligenter advertendum.

Utriusq; affectus natura sibi vindicare videtur, ut alia atq; alia tententur, donec tandem ad illud remedium perventum fuerit, cui quasi genuinè morbus cedit; tametsi ut plurimum Chalybs imprimis confert.

Colica Hysterica tam in hypocondriacis, quàm hystericis sæpissime in icterum desinit, qui sensim sponte suâ faceffit, sin autem longas moras nectat, exhibeatur Apozema sequens.

*R. Rad. Rubie Tinctur. Curcum. an. ʒj, Cher-  
lidon. maj. cum toto & summitat. Centaur.  
min. an. Mj; coq. in equalib. partibus vini  
Rhenani & aq. fontan. ad ʒij, Colatur. dissolv.  
Syr. de 5 radicibus ʒij; M. f. Apozema, de  
quo capiat ʒss, calidè manè & serò, usque  
dum convaluerit.*

*De ictero, colicâ neutiquam prægressâ.*

Color flavus in toto corpore, præsertim in  
oculorum albis est conspicuus, quo quidem  
colore objecta omnia apparent affectis tin-  
cta, corporis pruritus, segnities, & lassitudo,  
linguæ amaror, vomitus biliosus interdum,  
singultus, egestio alba, urina crocea & pan-  
num immersum eodem colore inficiens, mor-  
bum indicant.

Exhibeatur potio purgativa communis, dein  
aggrediatur usum sequentium; &, durante  
eorundem usu, Catharticum præscriptum 4<sup>o</sup>.  
quoq; die exhibeatur.

*R. Conserv. Absinth. Rom. Conserv. flaved.  
Aurant. an. ʒj, Angelic. condit. nuc. moschat.  
condit. pulv. Ari cempof. & Chalyb. cum aceto  
præparat. an. ʒss, extract. Centaur. min. ex-  
tract. Gentian. & Cremor. Tartar. an ʒij, Croc.  
Anglic. pulv. ʒss; cum s. q. Syr. de 5 radicibus  
f. Electuarium, de quo cap. ad magnitud.*

nuc. moschat. manè & horâ 5<sup>a</sup> pomeridianâ  
(vel vice Electuarii sumat pilulas chalybea-  
tas) superbibendo post matutinam dosin a-  
*quarum mineralium purgantium ℥iij* & post  
pomeridianam dosin *Apozemat. in Colica hy-*  
*sterica descript. ℥ss.*

At si signa hydropis affuerint, tam manè  
quàm serò apozema superbibat.

Si vel his diu continuatis morbus adhuc  
obstiterit, ad *aquas ferreas* eundem est, quæ  
ex ipso fonte sunt bibendæ.

*Ad præcavendum abortum.*

Eadem præscribenda, ac in Fluxu mensi-  
um immodico, omissis solummodò catharsi  
& succis.

*De immodico lochiorum fluxu.*

Fluxum lochiorum naturalem tria con-  
stituunt, sanguis scilicet purus, copiosus, per  
triduum primum fluens; dehinc sanguis a-  
quosus, loturæ carniū crassiori similis, per  
quatriduum præter propter durans; hinc  
postmodum materia viscosa & mucilaginosa,  
paucò aut nullo sanguine permixta, per quin-  
que aut septem dies prodiens, & sic porrò  
ad mensis finem.

Fluxus

Fluxus autem eorum immodicus dijudicandus est ex virium dejectione, animi deliquio, sanguine grumoso effluente, cibi fastidio, dolore in hypochondriis, ventris tensione, pulsu debili & frequenti, visus obtenebratione, aurium tinnitu, & convulsionibus.

Victus incrassans instituitur, & potus sequens addatur.

*Rx Aq. Plantag. vin. rubr. an. ℥j ; coq. simul ad tertias, & deinde edulcoretur s. q. sacchar. albiss. cujus, cum frigescat, cap. ℥ss bis vel ter in die.*

Interim Julap aliquod Hystericum (at satis mite) subinde propinetur, & nodulus sequens naribus applicetur ;

*Rx Galban. Asæ foetid. an. ʒij, Castor. ʒjss, sal. succin. volatil. ʒss, M. f. nodulus, vel*

*Rx Sp. salis Ammoniac. ʒii ; quem saepe olfaciat.*

#### *De suppressione lochiorum.*

Intumescit venter, dolor gravativus inum ventrem, lumbos & inguina occupat, facies rubescit, difficilis est respiratio, perturbantur oculi, rigores, febres acutæ adsunt, animi deliquia, sudores frigidi, pulsationis & ardoris sensus in utero, paralytis in partibus inferioribus, ut & interdum epilepsia.

E vestigio lecto addicatur, & *Emplast. Hysteri-*  
*cum* umbilico admoveatur quamprimum, *Elect. seq.* adhibeatur;

*Rx Conserv. Absinth. Rom. Rutæ an. ʒj, Tro-*  
*chisc. è Myrrh. ʒij, Castor. Croc. Anglic. sal.*  
*volatil. sal. Ammoniac. ʒ Asæ fœtid. an. ʒʒ;*  
*cum s. q. Syr. è 5 radicib. f. Elect. cap. ad*  
*magnitud. nuc. moschat. quartâ quâque ho-*  
*râ, superbibendo seq. Julap. Cochl. 4 vel 5.*

*Rx Aq. Rutæ ʒiiij, Bryon. compos. ʒij, Sac-*  
*char. cand. q. s. f. Julap. vel sumat Trochisc.*  
*de Myrrh. ʒj 4<sup>a</sup> quâq; horâ.*

Si tota prædictorum quantitas consuma-  
tur, & Lochia adhuc supprimantur, *Lauda-*  
*num* unicâ saltem vice exhibendum ut, *Lau-*  
*dan. Liquid. gutt. xiiij in aq. Bryon. compos.*  
*vel Laudan. solid. gr. jʒ cum Asæ fœtid. ʒʒ,*  
*in pilulas duas redactum.*

Si hæc nihil proficiant, tum Enema ex  
lacte Saccharato, unicâ saltem vice, injicia-  
tur.

#### *De hydrope.*

Foveæ à digitorum impressione in surarum  
parte inferiori sub noctem conspicuæ manè  
evanescentes hoc malum primum indicant,  
maximè si spiritus interim ægrius ducatur  
(haud

(haud rarò tamen foeminae praegñantes, & quibus catamenia sistuntur, ut & viri ab asthma inveterato derepentè liberati eodem tumore tentantur) pedibus cruribúsq; ad extremum extensis, in abdomen ruunt aquae, & ad ultimum capacitatis suae limen paulatim distendunt, donec tandem in viscera nobiliora imperu ab iis facto ager submergitur. Pro rata qua partes à morbo obsessae mole augmentur, aliae magis magisq; gracilescunt, urgentibus dyspnoeâ, urinæ paucitate, & siti intensâ. Viros, ingravescente ætate; foeminas, ubi jam parere desierint, ut plurimum adoritur.

Indicationes curativæ dirigendæ sunt primò ad aquarum evacuationem, deindè ad instaurandum sanguinis robur; quò novus aquarum proventus præcaveri possit.

℞ Vini albi ℥iv, Jalap. subtiliss. pulv. ʒj, Zinzib. pulv. ʒß, Syr. de Spin. Cervin. ʒj, M. f. Potio, sumenda summo manè, reperendaq; singulis vel alternis diebus, pro ratione virium, donec partes affectæ detumuerint; vel,

℞ Tamarind. ʒß, fol. Senn. ʒij, Rhei ʒjß, coq. in f. q. aq. ad ʒiij, in Colatur. dissolv. Mannæ & Syr. Ros. solut. an. ʒj, Syr. de Spin. cervin. ʒß, Elect. è succ. Rosar. ʒiij, M. f. Potio, sumenda, ut supra; vel,

℞

℞ *Pil. ex duob.* ʒj, *Elater. gr. iij*, *ol. Chym.*  
*Caryophill. gutt. ij*, *f. Pil. N° iij*, *cap. sum-*  
*mo manè*, *repetanturque*, *ut opus fuerit* ;  
*vel*,

℞ *Gambugii gr. xv*, *vin. alb. & aq. Cichor.*  
*an. ʒjss*, *Syr. de Spin. Cervin. ʒss*, *M. f. Potio*,  
*sumenda ut supra* ; *vel*,

℞ *Cortic. interior. Sambuc. è ligno derafi*  
*M. iij*, *coq. in aq. & lact. partibus æq. misto-*  
*rum ʒij*, *ad ʒij*. *Colaturæ capiat dimidiam*  
*partem manè*, & *alteram serò quotidie*, *do-*  
*nec conualecat*. *At hoc remedium*, *nisi in*  
*corporibus*, *quæ facillimè purgativis cedunt*;  
*nihil confert*.

Circa usum Cathartorum in hoc morbo  
 hæc tria advertenda sunt.

Primò, utrùm ægri corpus facilè an verò  
 difficulter Catharticis cedere soleat, cùm in  
 iis qui facilè purgantur *Syrup. de Spin. Cer-*  
*vin. solus ad ʒj*, exhibitus aquas sat copiosè  
 eliciat, in illis verò, qui difficulter purgan-  
 tur, Cathartica supra descripta, ut ut valida,  
 vix scopum attingant.

Secundò, Cathartica omnia, quæ segniùs  
 operantur, magis officiunt quàm prosunt ;  
 quamobrem purgatio paulò fortior, & nimia,  
 iusto debiliore est præferenda.

Tertiò,

Tertiò, aquæ eâ maximâ celeritate exhauriri debent quam ægri vires ferre queant; ne nimis longa inter purgationes intervalla adhibendo, aquæ denuò affatim colligantur.

Est autem ubi medicamenta omnia, qualiscunq; demum generis, quæ alvum movent, prorsus omitti possint ac debeant; quoties enim æger constitutione est infirmiori, vel foemina vaporibus obnoxia, aquarum evacuatio Diureticis solùm committenda, inter quæ ea sunt efficacissima, quæ ex salibus Lixivialibus fiunt; ut,

℞ Cinerum Genistæ ℥ij, infundantur frigide in vini Rhenan. ℥iv, liquoris per filtrationem colati ℥iij, manè, 5<sup>a</sup> pomeridianâ & serò singulis diebus exhibeantur, usq; dum humor evanuerit.

Aquis jam penitus evacuatis, Calefacientia & corroborantia medicamenta usurpanda; ut,

℞ Rad. Raphan. Rustican. fol. Cochl. hortens. absinth. vulgar. Salv. summitat. Centaur. min. & Genistæ, infundantur in Cerevisia forti pro potu ordinario, qui potus incipienti hydropi aliquando sine Catharticis subvenit, vel sequent. utatur;

℞ Conserv. Cochl. hortens. absinth. Roman. an. 3j, extract. Gentian. absinth. vulgar. &  
Cen-

*Centaur. min. an. ℥iij, cum s. q. Syr. è cortib. citr. f. Electuarium, de quo sumat ad quantitatem nuc. moschat. maj. manè, 5<sup>a</sup> pomeridianà, & vesperi, superbibend. ℥iv, sequentis infusionis.*

*℞ Rad. Gentian. ℥j, summitat. Genist. Centaur. min. & absinth. vulgar. an. M. j, Sem. fœnicul. & Petroselini an. ℥ij, incis. minutim affunde vini Rhenani ℥iv, stent simul in infusione frigida, & coletur solummodo tempore usûs.*

Notandum, cùm ad corroborantium usum deventum fuerit, ægrum nullo modo esse purgandum, tantisper dum sanguinis corroboracioni navetur opera.

Quod & per salium Lixivialium usum omnino observandum, quo quidem tempore pariter corroborare convenit.

*℞ Rad. Raphan. Rustican. ℥iij, fol. Cochl. hortens. absinth. vulg. salvia, summitat. Centaur. & Genistæ, an. M. iij, Aurant. incis. N<sup>o</sup> iij. Infundantur in Congiis vj, cerevisiæ fortis non lupulatæ, inter fermentandum; sit pro potu ordinario.*

*De Gonorrhœa virulenta.*

Corripiunt dolor genitalium insolitus, & rotatio testiculorum, in non recutitis macula morbilli æmula glandem occupat, statim à cujus exortu liquor, seminis instar, extillat, qui quotidie à seminis colore & consistentia recedens flavescit tandem dilutius ovi vitello; in lue virulentiore virescit, & aqueo humori permiscetur sanguine tincto. Pustula dicta ulcus fit, aphthis infantum simile, indies latius & profundius depascens, superveniente orificii callo. Verpi non glandis ulcere, solâ Gonorrhœâ tentantur. Mox magnus dolor in pene, quoties erigitur, quasi manu transversus fortiter constringeretur, noctu præcipuè urget, dum æger lecto incalescit. Curvatur penis à fræno contracto. Accedit ardor urinæ, inter mingendum vix perceptibilis, sed mictu finito, per urethræ ductum acriter urens, maximè quâ in glandem desinit. Carunculæ lotii exitum quandoq; impediunt; & scroti dolor ac inflammatio nonnunquam superveniunt.

*R<sup>2</sup> Mass. Pil. Coch. maj. ʒiij, extract. Rudii ʒj, Resin. Falap. & Diagryd. an. ʒß, cum s. q. opobalsam. f. Pilulæ è singulis drachmis vj, cap. iv, singulis Auroris, donec urinæ ardor & color flavus materiæ seminiformis dmo-*  
dum

dum imminuantur. Postea alternis diebus ad septimanas adhuc duas; ac sub finem bis in septimana, donec humor stillare prorsus cessaverit,

In iis, qui difficulter purgantur, subindè intercalari possit potio communis purgativa, cui addantur, *Syr. è Spin. Cervin. & Elect. è succ. Rosar. an. ʒij*, vel, curatione minùs sceleriter succedente *Turbith Minerale ad gr. viij*, exhiberi potest bis vel ter, diebus quatuor interpositis, vel vice *Turbith. mineral.*

*R̄ Pil. ex duob. ʒß, Merc. dulc. ʒj, cum f. q. opobalsam. f. Pil. iv*, summo mane sumendæ.

Si æger à dicta Catharsi abhorreat, post pilulas primò descriptas, tribus Auroris continuis sumptas, tum manè & horâ 5<sup>a</sup> pomeridianâ quotidie injiciatur Clyster sequens, nisi quòd semel aut bis in hebdomade, omissio Clystere, Cathartic. imperandum.

*R̄ Elect. è succ. Rosar. ʒvj, Terebinth. Venet. vitello ovi solut. ʒß, dissolvantur in aq. bord. ʒj, Colaturæ adde Syrup. Violar. ʒij, M. f. Clyster.*

Singulis noctibus cap. *Opobalsam. vel Balsam. è Mecha gutt. xxv, sacchar. frustulo exceptas.* Hujus defectu *Terebinthina Cypria* ad quantitatem *Avellanæ* substitui possit.

Sit

Sit pro potu hydrogala ; at Cerevisia tenuis in pastibus.

Vel sequentem methodum aggrediatur ;

*Rx Pil. ex duob. ʒß, Opobalsam. gutt. iij, f. Pil. N<sup>o</sup> iij. Cap. horâ 4<sup>a</sup> matutinâ, super dormiendo, repetanturq; alternis diebus, vel tertiâ quâq; die.*

Diebus à purgatione vacuis injiciatur manè & horâ 5<sup>a</sup> pomeridianâ Clyster supra descriptus.

Procedente curatione (quâcunq; ea demum methodo tentetur) sanguis sub medium curationis semel vel bis mittatur, & diæta refrigerans & incrassans præscribatur, & medicamenta iisdem virtutibus pollentia, qualia sunt *hydrogala, Emulsiones ex seminib. frigid. &c.*

Si Penis Tumore afficiatur.

*Rx Rad. Althææ, Lilior. an. ʒjß, fol. Malv. Verbasco. Sambuc. Hyoscyam. flor. Chamæmel. Melilot. an. M. j, sem. Lini, Fœnugræc. an. ʒß, coq. s. q. aq. font. & f. f. totus parti affectæ admovendus per horæ unius spatium bis vel ter in die.*

Peractâ fomentatione, perungatur pars affecta ol. sem. Lin. rec. extract. dein. *Emplast. è mucilag. alutæ agninae inductum* labiis præputii tumidis circumponatur.

Si

Si Ulcus in præputii labiis, vel in subjecta Glande, hæreat, tum sequens Linimentum præscribatur.

*R* Unguent. Basilic. ʒvj, ungeunt. Nicotian. ʒij, præcipitat. aq. Rosar. loti & optimè levigat. ʒß, M. f. linimentum, quo lintei rasura imbuatur, & ulcusculo admoveatur semper post fotus præscripti usum.

Si scrotum tumore afficiatur, statim sanguis è brachio extrahatur, atq; bis in die fotus præscriptus parti affectæ admoveatur, singul. fotibus addendo *Sp. vin. Gallic. Cochl. j, vel alterum, vel Cataplasma ex Oxycrato & farina fabarum* ejus loco applicandum.

Catharticis interim & refrigerantibus modo descriptis introlumptis utendum est.

*De lue Venerea.*

Ubi aut à Gonorrhœæ mora, aut indebito astringentium usu labes sanguini imprimitur, exoritur lues. Comparent in inguine bubones, in capite dolores & artubus, articulorum interstitiis, noctu præcipuè invadentes in lecto calidos, crustulæ & porrigines in variis corporis partibus, quæ ad instar favi flavescent. Quo magis scabies diffunditur, tanto minùs æger discrucietur. In cranio, tibiis brachiisq; exostoses, ossium inflammatio & caries; ulcera phagædenica in variis partibus,

bus, sed fauces ut plurimum primò aggredientia, quæ sensim per palatum in nasi cartilaginem propagata mox eam absumunt, ita ut fulcro destitutus nasus planè concidat. Ulceribus, carie & dolore indies exacerbatis, pereunt per vices membra; lacerum donec cadaver, & jam Superis grave, humo condatur.

*Rx Axung. Porc. ℥ij, Mercur. crud. ℥j, M.f. Linimentum.* in tres æquales partes dividendum, quarum unâ brachia, crura & tibias ad tres noctes continuas manib. suis æger perungat.

Si intra tres dies post ultimam inunctionem salivatio haud procedat, tum *gr. viij, Turbith. mineral. in Conserv. Rosar. rubr.* exhibeantur; aut corporib. minus robustis, *Merc. dulc. ℥j*, aut si salivatio jam incepta priùs elanguescat, quàm symptomata penitus disparuerint, extimulanda subindè est eâdem dosi Mercur. dulc.

Ptyalismus ita moderari debet, ut *thiv*, Nycthemeri spatium expuat, aut circiter.

Si justo altiùs exurgat Ptyalismus, cum inflammatione nimia, atq; id genus symptomatis ingruentibus, aliquahtulum reprimendus est medicamentis Catharticis, donec debitum gradum attingat.

Quam-

Quamprimum symptomata cessaverint, statim immutentur indusium & tori lintea; at sint ea, quæ prius usurpata fuerint.

Si Diarrhœa supervenerit (quod plerunq; accidit antequam salivatio benè assurgat) tunc sistenda est usu Laudan. Liquid, ita dosim augendo atq; repetendo, ut debitum opus absolvat.

Si os exulceretur, *Aq. Ros. Damascen. vel lacte aq. permisto*, vel seq. decoct. idem coluatur.

*Rx Rad. Althææ, Hord. mundat. an. ʒj, sem. Cydonior. ʒss, coq. s. q. aq. ad ʒij, M.f. Gargarisma*, quo sæpius utatur.

Dieta & reliquum ægri regimen, eadem ac in Catharsi imperanda, nisi quod primis aliquot diebus liquore possenico, jusculis avenac. hordeac. ac cerevisiâ tenui repectâ nutriatur.

His omnibus ritè peractis (etiâ si symptomata omnia evanuerint, ac subinde morbus penitus profligari videatur) quo minùs recidivam postliminiò patiatur, ægro semel in septimana per 4 vel 6 vices, *Merc. dulc. ʒj*, exhibendus, utcunq; bene se habeat, & etiâ si jam domo egrediatur.

*De fluore albo.*

Quod effluit, modò album, modò pallidum, flavum, viride aut subnigrum, modò acre & erodens, retrum quandoq; & graveolens, decoloratur facies, dolet spina dorsi, prosternitur appetentiâ, oculi pedesq; intumescunt. Color colluviei linteolo exceptæ & rursus exiccatae humorem ostendit.

Mittatur sanguis è brachio ad ℥viij.

℞ *Pil. Coch. maj.* ℥ij, *Castor. gr.* ij, *Balsam. Peruv. gutt.* iij, *f. Pil. N° iv*, cap. horâ 4<sup>a</sup> matutinâ, superdormiendo; repetanturq; per duas alias vices interponendo diem unum vel alterum, pro ratione virium.

℞ *Aq. Rutæ* ℥iv, *Aq. Bryon. comp.* ℥ij, *Sacchar. Crystall. q. s. f. Fulapium*; *Cap. Coch.* iij, vel iv, in omni languore; deinde aggrediatur usum sequentium.

℞ *Theriac. Andromach.* ℥jss, *conserv. flaved. Aurant.* ℥j, *Diascord.* ℥ss, *Zinzib. condit.* ℥ nuc. moschat. condit. an ℥iij, *pulv. è Chel. cancr. comp.* ℥jss, *cort. exterior. granat. Rad. Angelic. Hispan. Corall. rubr. præparat.* ℥ Trochisc. de terra Lemnia an. ℥j, *Boli Armen.* ℥ij, *Gumm. Arabic.* ℥ss, *cum s. q. Syr. de Rosis siccis f. Electuar. de quo sumat ad magnitud. nuc. mos-*

moschat. maj. manè, horâ 5<sup>a</sup> pomeridianâ,  
& nocte per mensem integrum, superbiben-  
do sequent. infusionis Cochl. vj.

℞ Rad. Exul. campan. Imperator. Angelic.  
Calami Aromat. an. ℥ss, fol. Absinth. Roman.  
marrub. alb. centaur. min. Calamenth. vulgar.  
salviae siccæ an. M. j, Bac. Junip. ℥j, inci-  
dantur minutim & infundantur in vini Ca-  
narini ℔iv, stent simul infusione frigidâ, co-  
letur tantummodò tempore usûs.

Vescatur cibus eupeptis, & abstineat ab  
usu olerum & fructuum qualiumcunq; &  
singul. pastibus bibat vinum Hispanicum.

#### De Diabete.

Succi sanguini illati per vias urinarias  
crudi & inconcocti exitum sibi quærunt,  
unde sensim labefactantur vires, colliquescit  
corpus, & quasi substantia ejus per hanc cloa-  
cam exinanitur, cum siti, ardore viscerum,  
lumborum coxarûmq; intumescentiâ, & sa-  
livæ spumosaë expuitione crebrâ.

Eadem præscribenda sunt, quæ in fluore  
albo, omissis solummodò Venæsectione  
& Catharsi.

De

*De dolore hæmorrhoidum.*

Intensissimus inter excernendum dolor excruciat, & excrementi superficies cruore conspergitur: Nonnunquam tumores verrucis similes in sphinctere delitescunt, vel in margine ani apparent.

Mittatur sanguis è brachio dextro ad 3x.

Rx Sem. Melon. Pepon. an. ʒss, sem. papav. alb. ʒij, Amygd. dulc. excorticat. N<sup>o</sup>v; contundantur in mortario marmoreo, sensim affundend. Aq. Hord. ʒss, aq. Rosar. ʒij, Sacchar. albiss. q. s. f. s. a. emulsio; cap. ʒiij, sæpiuscule.

Rx Flor. Sulphuris, pulv. Glycyrrhiz. Salvia an. ʒj, cum s. q. Balsam. Lucatel. f. Pil. è sing. drachm. vj; cap. iij, ter in die, superbibend. Emuls. præscript, Cochl. vj.

E

Rx Aq.

℞ *Aq. Spermat. Ranar.* ℥iij, in qua  
dissolv. *Lithargyr.* ℥ij, *Opii* ℥j; f. mix-  
tura, cuius tantillo *Linteum* madefac-  
tum parti affectæ applicetur, vel si tu-  
mor intus lateat, *Cochl.* iij, ejusdem  
mixturæ modo *Clysteris* injiciantur.

Pro potu ordinario bibat aquam cum  
lacte coctam, vel aquam hordei; & à  
carnis esu abstineat. Singulis noctibus  
sumat *Diacodium*.

*De fluxu hæmorrhoidum immodico.*

Innotescit ex viribus prostratis, copia  
& diuturnitate sanguinis excreti, sæpe cor-  
poris colore, ad citrinum (ut in ictero)  
vergente. Succedit cachexia, & deinde  
hydrops.

Eadem conferunt, quæ in fluxu men-  
strui immodico, omisâ solummodò Ca-  
tharsi.

*De epilepsia puerorum.*

Vel primo mense aggreditur à frequentibus nimis alvi dejectionibus ( quo in casu *Diascordium ad quantitatem grani piperis in aq. Saxifrag. aut lacte materno solutum*, & exhibitum præstantissimum est remedium ). Vel circa dentitionis tempus, à septimo ad decimum mensem, tussi comitata est, aut ( quod multo deterius ) vomitu & diarrhœâ, viridia ( ut solent hytericæ ) egerente infante. Quandoq; improvisè occupat paroxysmus, os oculóq; distorquens, nigredine vultum perfundens, & artus varios convellens; quandoq; præsentitur ex digitorum in pugnum contractione, & ex stabili & insolita oculorum orbitarum immobilitate. Nunc seriùs, nunc ocyùs se proripiunt paroxysmi, certâ subinde periodo, vago aliàs insultu revertentes; sed, appetente morte, à tergo se invicem premunt: Si quando inducias dent, in soporem proclives sunt infantes, donec à novo resuscitentur insultu.

Applicetur *Emplastr. Epispastic.* cervi-  
ci quamprimum.

℞ *Aq. Epilept. Lang.* ℥iij, *Laudan.*  
*Liquid. gutt.* j, *vel ij, vel plures, pro*  
*ratione ætatis*, *Syr. Pæon.* ℥j; *M. f.*  
*Hauftus*, sumendus quam primum.

℞ *Aq. Rutæ* ℥iij, *aq. Epilept. Lang.*  
℥ aq. *Bryon. comp. an.* ℥j, *Syr. Caryo-*  
*phyll.* ℥β; *M. f. Julap. cap. Cochl.* j,  
singulis horis, si haustus præscript. paro-  
xysmum non fugaverit.

#### *De rachitide vera.*

In rachitide adfunt partium laxitas &  
mollities, debilitas & languor, ignavia  
& torpor, & inæqualis earundem nutri-  
tio, viz. caput justo majus, facies pleni-  
or & floridior, partes carnosæ infra caput  
emaciantur, nodis protuberant articuli,  
maximè carpi, paulo minùs tali, tument  
& extremitates costarum, ossa incurvan-  
tur,

rut, præcipuè tibiæ & fibulæ, hinc ulnæ & radii, aliquando femoris & humeri, decurvantur etiam ossa; dentes tardè & molestè erumpunt, vacillant, nigrescunt, & frustulatim excidunt, pectus à lateribus angustum, anteriùs acuminatum, abdominis repletio, & hypochondriorum tensio, tussis & pulmonum vitia laceffunt, lateralis decubitûs modò dextri, modò sinistri averfatio.

*Rx Fol. Absinth. vulgar. Centaur. minor. Marrub. alb. Chamædryos, Scordii, Calamenth. vulg. Parthen. Saxifrag. pratens. hyper. virg. aureæ, serpill. menth. salv. rutæ. Card. Benedict. Puleg. Abrotan. Chamæmel. Tanacet. Lilior. convall. omnium rec. collect. & incis. an. Mj, axung. Porcin. ℥iiij, sev. ovin. & vin. Claret. an. ℥ij, macerentur in olla fictili super cineres calidos per horas xij, deinde ebulliant ad humiditatis consumptionem, & postea colentur, ut f. Linimentum, quo venter & hypochondria illinantur manè & serò, ut etiam & artus hoc malo affecti, per 30 vel 40 dies, vel donec convalescerit.*

*Rx Singulor. ingredient. præscript. an.*  
*Mij,* infundantur frigidè in Cerevisiæ  
 non Lupulat. Cong. *iiij,* pro potu.

*La* Tumoribus Infantum ventres occu-  
 pantibus ab Evacuationibus nimis proce-  
 dentibus.

Sanguis & Viscera herbis corroboran-  
 tibus confortentur, ut in Rachitide vera ;  
 nisi quodd axillæ etiam utræq; inungantur,  
 at non artus.

*De Febris à dentitione artis.*

*Sp. C. C. gutt. ij, vel iij, vel iiij,* pro  
 ratione ætatis in Cochl. *j,* vel altero aq.  
 Cerasor. nigr. vel Julap. alterius appro-  
 priati, exhibeantur 4<sup>a</sup> quâq; horâ ad vi-  
 ces quatuor, vel sex.

*De*

*De febre hectica infantum.*

Insigni quodam calore languent cum appetitus dejectione, artus & truncus corporis emaciantur.

*Rhabarb. incisi ʒij in lagenam vitream cerevisiæ tenuis ℥ij, capacem immittantur pro potu ordinario.*

Epoto hoc liquore, *aliæ ℥ij, eidem Rhabarb. superaffundantur ad tertiam vicem.*

Si verò potus vi Catharticâ saturatiùs impregnetur, tum ℥ij, epotâ alteri cerevisiæ mox adjiciatur.

*De hæmorrhagia narium.*

Dolor & calor sinciput lancinant.

Sanguis è brachio frequenter extrahatur; victus ratio refrigerans & incrassans

injangatur ; Julap. refriger. & incref-  
fans, Cum Emulfionib. refrigerantib. præ-  
scribantur.

Singulis diebus injiciatur *Enema refri-  
gerans*, atq; omni nocte *Paregoric. ex Sy-  
rup. de Mecon.* exhibeatur & semel vel  
his *potio purgativa commun.* præscriba-  
tur.

*Lintea quadruplicata immersa aq. frigi-  
dæ, in qua sal Prunell. dissolvatur, & po-  
stea leviter expressa admoveantur nuchæ,  
& utrinq; cervici sæpius in die.*

Post Evacuationes liquor seq. applicetur.

*R Vitriol. Hungaric. & Alum. an. ʒj,  
Phlegmat. Vitriol. ʒss, coq. tamdiu, donec  
omnia fuerint dissoluta, liquorem frigesca-  
tum filtra, & à Crystallis subinde natæ se-  
para, liquori residuo adde ol. vitrioli duo-  
decimam partem; vel potiùs.*

*R Aq. Plantag. ʒiij, bol. Armen. sub-  
tiliss. pulver. ʒss, probè misceantur; Tur-  
runda*

*turunda ex linteo raso liquore hoc humectata nari, ex quo sanguis stillat, indatur per dies duos itthic relinquenda.*

Hoc minus succedente, *Vitriol. Rom. Aq. commun. dissolvatur, quo Turunda imbuta nari indatur, liquore etiam hoc linteamina imbuta, & applicata, sanguinem sistunt, si ex parte externa diffuat.*

#### *De chlorosi.*

Adsunt vultus & totius corporis decoloratio, intumescencia in facie, palpebris & malleolis, gravitas totius corporis, crurum ac pedum tensiva lassitudo, respiratio difficilis, cordis palpitatio, capitis dolor, pulsus febrilis, somnolentia, pica & mensium suppressio.

Sumat *Pilulas Chalybeatas*, vel *pulv. Chalybeatum* in affectione hysterica præscript. plus minus pro ratione ætatis, superbiben. haustum vini cujusslibet ad libitum, vel *infusion. corroborant. cum Rad. Angelic. ibidem descriptam.* Si *Ægra*

non valde debilis fuerit, purgetur semel  
vel bis ante præscriptorum usum.

*De suppressione mensium.*

Cibum fastidiunt mulierculæ, fœdus  
faciei color est, gravitas totius corporis  
dolores sincipitis, lumborum, crurum &  
imi ventris; pedum tumores infestant.

Eadem præscribenda ac in Hysterica  
affectione; at si iisdem remediis affe-  
ctus non cesserit, tum seq. sunt præscri-  
benda.

Singulis Auroris, & 4<sup>a</sup> pomeridianâ,  
sumat *Zulap. Hysteric. sine Castor. Cochl.*  
*v. instilland. Sp. C. C. gutt. xij.* Singulis  
noctibus sumat cubitum itura *Trochisc. de*  
*Myrrh. 3j, cum Syr. de Artemis. in formam*  
*boli vel Pil. redact.*

*De*

*De vomitu sanguinis, vel etiam de hæmoptoe.*

*In hæmoptoe dolor & calor pectus ob-  
sident, cum debilitate quadam.*

*Mittatur sanguis ex brachio dextro ad  
℥x, Sequenti mane sumat potionem pur-  
gativ. commun. & eadem nocte Paregoric.  
ex ℥iij, aq. Cerasor. nigr. & Syr. de Me-  
con ℥j.*

*Postea aggrediatur usum sequent.*

*R℥ Bol. Armen. ℥j, Pulv. radic. Symphyt.  
℥ij, Terr. Sigillat. Lapid. hæmatit. & Sang.  
dracon. an. ℥j, Sacchar. Albiss. ad pondus  
omnium; M f. Pulvis subtilissimus, cu-  
jus cap. ℥j, mane, 5<sup>a</sup> pomeridianâ, & no-  
cte, superbibend. sequent. Apozemat.  
℥iij.*

*R℥ Fol. Plantag. Rubi Sylvestris, & mil-  
lesfol. an. M. j; coq. s. q. aq. ad ℥ijß, in  
Colatura dissolv. Syrup. de Symphyt. ℥ij;  
M.*

M. f. *Apozema*; vel cap. *Cochi. vj*, sequent, *Tincturæ*.

℞ *Flor. Ros. rubr. 3vj*, *Cort. interna. querc. 3ß*, *sem. Plantag. parum contus. 3iij*, *Aq. font. ℥ij*, *Sp. vitriol. q. s. ad levem aciditatem*, infundantur in vase clauso, calore leni, per 4 horas; Colatur. adde *aq. cinnamom. hordeat. 3iij*, *Sacchar. albiss. q. s. ut f. Tinctura gustui grata.*

Si ab usu *Pulveris* abhorreat, utatur *Electuario* in fluxu mensium immodico præscripto.

*Enema* quotidie injiciatur, & *Diacodium* horâ somni propinetur.

*Phlebotomia* insuper semel, bis, vel ter (ut opus fuerit) reiteretur, diebus aliquot interpositis; & semel iterum, si res postulet, repetatur potio purgativa.

*Diæta* incrassans & refrigerans observanda.

*De punctura tendinis.*

Humor aqueus, vel ichor quidam, ex  
orificio venæ incisæ jugiter destillat.

℞ Rad. Lilior. alb. in lacte vaccin. ad  
teneritud. coct. & contus. ℥iiij, farin. sem.  
Lin. & Avenac. an. ℥iiij, coq. ad cataplas-  
matis consistentiam in eodem lacte, quo ra-  
dices coctæ fuere, applicetur parti affectæ  
manè & serò.

*De ambustis.*

Foveatur pars affecta linteis Sp. vin.  
imbutis, usq; dum evanescat dolor, ac de-  
inceps de novo imbuatur linteum, quod  
ter vel quater in die parti affectæ appli-  
cetur.

De

*De mania communi.*

A nimis exaltata & vivida sanguinis crasi oritur. Est & alia mania species febres intermittentes diuturniores excipiens, in stultitiam tandem degenerans, producta quidem à debilitate & vapiditate sanguinis, à diutina fermentatione. Præscribantur itaq; cadiaca generosiora, viz. *Theriac. Andromach. Electuar. de ovo, Pulv. Comitiss. Pulv. Gualt. Rawleigh, in aq. epidem. theriacal. vel aliâ*; & diæta instituaturs analeptica.

In junioribus mittatur sanguis è brachio ad *zviij* vel *ix*, bis vel ter, diebus tribus inter singulas Venæsectiones interpositis. Tum semel extrahatur sanguis è venis jugularibus. Postea tota curatio innitatur sequenti *Cathartico*, quod sumat tertiâ vel 4<sup>a</sup> quâq; die, donec convaluerit, hoc interim observando, quod cum octies vel decies purgatus fuerit ager, exhibitio *Cathartici* ad septimanam unam vel alteram omittatur.

℞ *Pharmac. domestic.* (i. e. *rad. Bryon. alb.*) *pulv.* ℥j, *lactis vaccin.* ℥iiij; *vel,*

℞ *Ejusdem* ℥ss *vel* ℥vj, *vin. alb.* ℥iiij, *infundantur per noctem, in Colatura dissolve Syr. Violar.* ℥j; *M. f. Potio*; *vel,*

℞ *Gambugii gr.* xiiij, *aq. Cerasor. nigr.* ℥iiij, *Syr. Caryophyll.* ℥ss; *f. Potio.*

#### *De contusionibus.*

Mittatur sanguis è brachio lateris magis affecti ad ℥x; *seq. mane exhibeatur potio communis purgativ.* ac deinceps eodem modo Venæsectio & purgatio alternatim repetantur, donec æger convaluerit. Interim toto decursu, si internæ partes lædantur, sequentia præscribantur.

℞ *Decoct. Pectoral.* ℥jss, *Syr. Violar. cap. Ven. an.* ℥ij; *f. Apozema*; *cap. ℥ss ter in die.* Item *ol. Amygd. dulc. rec. Cochl. j,* sæpius propinetur.

℞ *Ol.*

℞ Ol. Amygd. dulc. unguent. Dialtheæ  
 & Pomat. an. ʒj; M. f. Linimentum,  
 quo inungatur pars læsa manè & serò,  
 superimponend. fol. Brassicæ.

*De furfure, sive porrigne capitis.*

Potio purgans Communis bis propinetur,  
 dein.

℞ Ol. Amygd. Amarar. & Laurini,  
 Cinerum fol. Abrotani an. ʒj, misceantur  
 probè, & f. Linimentum, quo inungatur  
 totum caput singulis matutinis, diligenter  
 infricando, & postea superimponendo ve-  
 sicam suillam.

At primùm abradatur totum capilliti-  
 um, & postea defricentur squammulæ  
 sensim singulis auroris, prout decidere  
 pronæ fuerint.

*De*

*De morfu canis rabidi.*

Post 40 dies aut plures melancholica  
adsunt symptomata, febris, sitis, hydro-  
phobia, & tandem partium extremarum  
convulsio.

℞ Sp. vin. optimè rectificat. ℥iiij, The-  
riac. Andromach. ℥j ; f. mixtura, quâ  
illinatur pars læsa ter in die, superimpo-  
nendo linteam eâdem mixturâ imbutum.

*De ulcere vesicæ.*

Pus graveolens, aut sanguis nonnun-  
quam squammulæ seu pelliculæ membra-  
naceæ ac veluti furfuraceæ crustulæ ( sin  
in renibus hæreat ulcus, carunculæ mi-  
nutulæ, aliquando crassiores ) unâ cum  
urina excernuntur, perpetua dysuria  
& continuus earum partium dolor  
infestant ; renibus autem affectis ulce-  
re, dilucida dysuriæ & doloris dantur  
inter-

intervalla, pus etiam excretum copiosius est, album, leve & minimè foetidum, lacti similis profunditur urina: & longè post mictionem pus ab eo separatum in fundo residet.

*R. Emplast. Flor. unguent. dict. ʒij; f. Pil. N° ix; cap. iij horis medicinalibus, superbibendo sequentis Aq. Coch. vj.*

*R. Rad. Fœnicul. Consol. Aristoloch. & Caryophyll. an. ʒij, fol. Agrimon. Hyper. Bugul. Sanicul. Plantag. an. M. vj, inciduntur minutim, & destillantur in vini alb. & lact. an. ℥ iv, & eliciantur solummodo ℥ iv pro usu.*

*R. Pulv. rad. Consolid. maj. & gum. Arabic. an. ʒj, Sacchar. Penid. ʒij; f. Pulv. cap. Coch. j, bis in die.*

*De asthmate inveterato in iis, qui sanguineo temperamento præditi sunt.*

Dividitur in tres species; Dyspnœam, quæ difficilis est respiratio, in qua crebrior densiorq; est spiritûs tractio ex infarctu pulmonum sine stertore oriunda: Asthma, ubi frequens & magna respiratio, in qua diaphragma,

diaphragma, musculi intercostales, tum etiam abdominis, violenter moventur, cum stertore & sibilo. In priore specie substantia pulmonum, in posteriore bronchia oppilantur: Et Orthopnoeam, quæ est maxima spirandi difficultas, sub qua ægro-  
tantes non nisi sedentes, & erectâ, cervice respirare possunt. Musculi etiam pectoris & scapularum vehementer exagitantur.

Mittatur sanguis è brachio dextro ad 3x. Die sequenti sumat *portionem purgativam communem*, quæ repetatur tertiâ quâque die per duas alias vices.

Diebus à Purgatione vacuis sumat sequentia;

*R. Sem. Anis. subtiliss. pulv. ʒij, cum s. q. Balsam. Lucatell. f. Pil. ex singulis drachmis vj; cap. iij manè & quintâ pomeridianâ, superbibend. decocti Amari sine purgantib. ʒiv calidè.*

Si Symptomata adhuc maneant, repetatur de novo integer Processus.

#### *De paralyfi.*

Sensus & motus in partibus quæ afficiuntur, vel simul, vel alterutra tantum facultas aut prorsus extinguitur aut vitia-  
tur.

Sumat

Sumat *Pil. Coch. min.* ℥ij alternis matutinis per vj vices; deinde capiat ter in die per xxx dies *Electuar. Antiscorbutic.* ℥ij superbibend. *Aqu. Antiscorbutic. Cochl.* vj. Vide in scorbuto.

℞. *Unguent. Nervin.* ℥iij, *Sp. Lavedul. comp.* & *Sp. Cochl. hortens.* an. ℥jss, quo inungantur partes affectæ, ut spina dorsi, &c. manè & serò.

Pleraque præscriptorum, utut curationi scorbuti solum destinari videantur; at tamen cum humores crudos ac fixos volatilisare præ aliis apta nata sunt, in Paralyfi etiam conveniunt.

#### *De tussi & phthisi.*

Tussis per se patet. Phthisis autem invadit ab ætatis anno 18 ad 35. Externatur totum corpus. Febris molestat hectica, à cibo invalescens (quæ ex celeritate pulsus, rubedinèq; genarum dignoscitur) materia per tussim excreta cruenta est aut purulenta, in ignem coniecta retrum spirat odorem, & immissa in vas aquâ repletum, fundum petit. Sudores nocturni

nocturni superveniunt, livescunt tandem genæ, facies pallat, exacuantur nares; temporum quoque collapsus, unguium incurvatio, capillorum defluxio, & alvi profluvium colliquativum, mortem statim subsequaturam denuntiant.

Si Tussis recens fuerit, & nondum febrim, aut alia signa Peripneumoniam notham comitantia, accersiverit, vel si à Pleuritide, aut Peripneumoniâ, ob neglectam sufficientem Phlebotomiam, malè curatis eadem nequaquam orta fuerit, fatis erit, ut æger per dies aliquot ab usu vini & carnis abstineat, & his similibus remediis ad libitum utatur.

*Balsamum sulphuris Anisatum ad gutt. x, Cochl. j, Sacchar. Crystall. instillatum bis vel ter in die devoretur; ut etiam Tabellar. sequent. quas secum æger continuo portet, unam frequenter assumat.*

*R̃. Sacchar. Cand. ℥jss, coq. s. q. aq. font. usque dum adhærescat extremis digitor. tum adde pulv. Glycyrrhizæ, Enul. Campan. sem. Anis. & Angelic. an. ℥ss, pulv. Irid. Florentin. Sulphur. an. ʒij, Ol. Chym. Anisi ʒij; f. s. a. Tabellæ domesticæ vocand. atque hoc interim Eclegmate utatur.*

*R̃.*

*Rx. Ol. Amygd. dulc. ℥ij. Syr. Cap. Ven. Violac. an. ℥j, Sacchar. Cand. q. s. f. Loboch. de quo sæpius lambat bacillo Glycyrrhizæ, quando tussis urget.*

*In defluxione tenui Eclegmata incras-  
santia exhiberi poterint.*

Sin verò Tussis his remediis haud cessaret (præcipuè autem si febrim comitem habeat, vel si à Peripneumonia aut Pleuritide originem ducat) tum ineptum fuerit pectoralibus fidere; sed Venæsectione & Catharsi debellanda est, ut in methodo, quæ in curatione Peripneumonix nothæ describitur.

Verùm enimvero cùm, his omnibus non obstantibus, Tussis non modò non curationi cesserit, sed & diuturnâ Pulmonum concussione eos adeò debilitaverit, ut Phthisis tandem subingressa fuerit, tum hâc methodo procedendum.

*Rx. Balsam. Peruv. gutt. x, instillentur Cochl. j, Syr. Hederae terrestriæ, vel si id minus gratum fuerit ægro, Cochl. j. Sacchar. Crystall. cap. ter in die superbibendo Decocti Amari sine purgantib. ℥iv, vel (si idem ventrem moverit) ℥iij.*

Sed

Sed omnibus aliis (quotquot adhuc inventa sunt) *Equitatio* ad satis longa & diutina itinera facile palmam præripit, hoc observando, ut si æger juvenilem ætatem prætergressus fuerit, plus temporis huic exercitio impendere debet, quàm si puer aut juvenis esset, & sanè haud multo certius *Cortex Peruv.* feбри intermittenti, quàm in hac ætate *Equitatio* Phthisi medetur.

*De scorbuto.*

Ad sunt spontaneæ lassitudines, corporis gravitas, dyspnœa, præcipuè ex motu corporis, gingivarum putrefactio, oris graveolentia, sanguinis è naribus crebra eruptio, ambulandi difficultas, crurum nunc intumescencia nunc extenuatio, in insdem perpetuò maculæ lividæ, plumbeæ, flavæ, aut violacæ, faciei color plerumque ex pallido fuscus.

Extrahatur sanguis è brachio ad ℥viij, nisi signa Hydropis adfuerint. Seq. mane exhibeatur *Potio Purgat. communis*, quæ repetatur tertiâ quâque die per duas alias vices.

Diebus

Diebus à purgatione vacuis, uti etiam  
postea, per mensem unum vel alterum  
sumat sequentia.

℞. *Conserv. Cochl. hortens.* ℥ij, *Con-*  
*serv. Lujul.* ℥j, *pulv. Ari compos.* ℥vj, *cum*  
*s. q. Syr. Aurantior. f. Electuar. de quo*  
*cap. ad magnitud. nuc. moschat. maj*  
*manè, quintâ pomeridianâ, & nocte, su-*  
*perbibendo Aq. Raphan. compos. Cochl. vj,*  
*vel sequentis.*

℞. *Rad. Raphan. Rustican. raspat.* ℥ij,  
*rad. Ari* ℥j, *fol. Cochl. hort.* M. xij, *fol.*  
*Menth. Salv. Nasturt. aquat. & Becca-*  
*bung. an. M. vj, sem. Cochl. hort. parum*  
*contus. ℥ss, nuc. Moschat. ℥ss, Vin. Alb.*  
*℥xij, destillentur organâ communib. &*  
*eliciantur solummodo ℥vj, pro usu*

*Vel Folia rec. Cochl. hortens. per se de-*  
*stillentur pro usu dicto.*

Porro sequens Cerevisia fit pro potu  
ordinario.

℞.

*R. Rad. Raphan. Rustican. recentis incisi ʒij, fol. Cochl. hortens. N° xij, passular. enucleat. N° vj, Aurant. cum toto incisi dimidium, in Lagenam vitream ʒij, Cerevisiæ tenuis capacem subere mox probè obturandam immittantur.*

In hunc modum parentur eodem tempore sex Lagenæ pro usu, & post aliquot dies sex aliæ, antequam priores exhauriantur, & sic deinceps; vel,

Vice hujus Cerevisiæ seq. mixturæ Cochl. iij vel iv immisceri poterint singulis haustibus potûs communis.

*R. Rad. Raphan. Rustican. ʒ sem. Cochl. hortens. an. ʒß, fol. Cochl. hortens. M. ij, pulpam unius Aurant. Contundantur simul in mortar. marm. sensim affundendo vin. alb. ʒß, Coletur cum levi expressione, & reponatur pro usu.*

Eadem remedia, Phlebotomiâ & Catharsi omniſis, in Rheumatismo scorbutico, sive Hysterico, valde prosunt.

FINIS.

F

*Libri Medici, Anatomici, Chirurgici,  
& Plantarum Historiæ, qui pro-  
stant Venales apud Sam. Smith &  
Benj. Walford, Londini. 1694.*

*In Folio.*

**J**oanni Raii S.R.S. Historia plantarum  
generalis species hæctenus editas, a-  
liasq; insuper multas noviter inventas,  
& descriptas complectens, acceperunt  
Lexicon, & nomenclator Botanicus  
cum Indicibus Necessariis 2 vol.

Willughbeii Ornithologia, sive historia A-  
vium cum Iconibus elegantissimis ex  
recensione Joannis Raii S.R.S.

---Ejusdem historiæ Piscium libri IV.  
cum figuris elegantissimis totum Opus  
recognovit Jo. Raius S.R.S.

Hippocratis & Galeni Opera Gr. Lat. con-  
junctim edita per Chartarium 13. tom.  
*Paris.*

---Opera Gr. Lat. cum Annotat. Foesii.  
*Genevæ. 1615.*

Bidloo Anatomia humani Corporis cum  
105 fig. illust. 1685.

Diemerbroeck Opera omnia Anatom. &  
Med. *Ultrajecti. 1685.*

Biblio-

Bibliotheca Anatomica 2 vol. cum figuris.

*Genevæ.* 1685.

Boneti (Theo.) Sepulchretum five Anatomia  
pract. 2 vol. *Gen.* 1679.

---Thesaurus medico-practicus 3 vol. *Gen.*  
1692.

---Medicina Septentrionalis 2 vol. cum figu-  
ris. *Ibid.* 1685.

---Mercurius compitalitius five index med:  
pract. *Ibid.* 1683.

Dioscoridis Opera Gr. Lat. ex interpr. J.  
Saraceni. *Gen.*

Lacunæ Epitome Operum Galeni. *Lugduni*  
1643.

Theoph. Paracelsi Opera Omnia 2 vol.  
1658.

Riverii Opera omnia Medica. *Gen.* 1679.

Zacuti Lusitani Opera 2 vol *Lugduni.* 1647.

Fabr. Hildani Opera Med-Chyrg. cum Se-  
verino. 1682.

Sennerti Opera omnia 5 tom. in 3 vol. *Ludg.*  
1666.

Aquapendente Opera Anatom. & Physf. cum  
fig. 1687.

Malphigii Opera omnia. *Londini.* 1686.

Schenkii observationes Med. rariores. 1665.

Pharmacopæia Collegii Reg. *Londini.*

---Augustana Aucta & renovata.

---Bruxellensis:

Zwelferi Animad. in Pharmacop. August  
2 vol.

Pifonis & Margravii Hist. Indiæ cum fig.  
1658.

Jonstoni Hist. Animalium 2 vol. cum figuris.

Charleton de differentiis Animalium. 1677.

Matthiolus in Dioscoridem de Plantis cum fig.  
1674.

Breynii Plantarum Exoticarum Centuria  
cum fig.

Horti Indici Malabarrici tom. xi. cum fig.  
1692.

Bauhini Historia Plantarum 3 vol. cum fig.

Morisoni plantarum historia universalis cum  
fig.

Hernandez historia plantarum, Animalium, &  
Mineralium Mexicanorum cum fig.

Spigelii Anatomia Corporis humani cum fi-  
guris.

Mentzelii Index Plantarum cum fig.

Rivini ordo Plantarum cum figuris. 1691.

Chabræi Stirpium Sciagraphia & Icones.  
1678.

Ettmulleri Opera omnia 2 vol. 1688.

Horstii Opera omnia Medica.

Forrestii Opera omnia 2 vol.

Fernelii Univerſa Medicina 1680.

Lipenii Bibliotheca Medica. 1679.

Plucknetii Phytographia 2 vol. cum 800 fig.  
1692.

Botanicum, Anglicum, or the *English Her-  
bal*, being a Collection of Plants, Trees,  
Shrubs and Herbs, with their uses in Phy-  
sick.

Sylvii

Sylvii (de la Boe) Opera omnia 1681.  
Zeidlern Anatomia humani Corporis. 1686.

*Libri Medici Quarto.*

**A**cta Eruditorum Lipsiæ ab An. 1682.  
ad An. 1693.

The Philosophical Transactions, published  
by the Royal Society, in 8 vol. which are  
continued from Jan. 1693. and published  
Monthly.

Miscellanea curiosa medico-physica Anni xx.  
1692.

Sylvii Opera Medica. *Amst.* 1680.

Diemerbroeck Anatomia.

Tho. Willisii Opera omnia. *Amst.* 1682:

---De Anima Brutorum oxon.

Harderi Apiarium Observat. Med. 1687.

Munnick Chirurgia. 1689.

Dolæi Encyclopædia-Chirurgica. 1689.

---Encyclopædia Medica.

Waltheri Sylva Medica opulentissima.

Spindleri Observat. Med. 1691.

Blegny Zodiacus Medico Gallicus Anni 5.  
1680.

Poechlini Observationes phys. med. cum fig.  
1691.

Ang. Salæ Opera Medico-Chymica. 1682.

Swammerdam de Insectis, cum figuris.

Castelli Lexicon Med. per J. Brunonem.  
1682.

Ruysschii Observat. Anat. Chyrurg. cum fig.  
1691.

Craanen. praxis medica.

---De Homine cum fig.

Zwelferi Pharmacopeia Augustana.

Pauli Quadripartitum Botanicum.

Bartholini Acta Medica 5 vol. cum fig.

Borelius de motu Animalium cum fig.

Quercitani Pharmacopæia rediviva. 1679.

Wepferi Cicuta aquatica. 1679.

Castro de morbis mulierum.

Burneti Thesaurus Med. pract.

Joelis Opera Med.

Verney de Organo Auditus cum fig.

Charras Pharmacopæia Galen. Chym.

Bauhini pinax Theatri Botan. cum prodromo.

Cleger Specimina Medicinæ Sinicæ. 1682.

Helvighii Observat. Phys. Med.

Coberi Observationes Med.

Broeckhuysen Rationes Phys. Med.

Cardilucis officina Sanitatis.

Hofferi Hercules Medicus.

Mauriceau de morbis mulierum pregnant.

Vander Linden de scriptis Medicis. 1686.

Bellinus de Urinis & Pulsibus, Febris, &c.  
1685.

Langii Opera Medica. 1688.

Jo. Michaelis Opera Medico-Chyrurg. 1688.

Peyerus de Ruminantibus cum fig.

*Libri Medici 8° & 12°*

- A** Manni praxis Vulnerum Lethal. 1690.  
 Abercromby de Lue Venerea & Pulsibus.  
 Bartholini Anatomia cum fig.  
 Briggs Ophthalmographia & de Visione.  
 Blancardi Lexicon Med. Edit. Secunda. 1690.  
 ---Anatomia reformatata cum fig. 1688.  
 ---Praxeos Medicæ Idea nova 1615.  
 ---Anatomia Practica, 12°.  
 Bohn de Renunciatione Vulnerum. 1689.  
 Blasii Medicina Curatoria. 1680.  
 ---Anatomia hominis.  
 Bausnerus de consensu partium.  
 Borelli Observat. Med.  
 Batanicum Monspeliense.  
 Becheri physica subterranea.  
 Barneri Chymica Philosophica. 1689.  
 Bruelli praxis Med.  
 Burnetti Thesaurus Med. 2 vol. 12°.  
 Bayle opuscula Med. 12°.  
 Collectanea Chym. *Leidensia*. 1693.  
 Chesneau Observat. Med.  
 Car. Epistolæ Medicinales. 1691.  
 Charleton de Causis Catumenici.  
 ---De Scorbuto.  
 ---Oeconomia Animalis 12°.  
 Celsus de Medicina 12° 1686.  
 Dickenson de quintessentia Philos. 1689.  
 Donker de febribus Petechialibus. 1686.  
 Eugalenus

- Eugalenus de Scorbuto.  
 Franchimont Lethotomia Med.  
 DeGraaf Opera omnia. 1678.  
 Goedartius de Insectis 8°:  
 Grim. compend. Med. Chym. 1684.  
 Goeckelii concilia Medica 8°.  
 Goodschalke de Offium Generat. 1691.  
 Glisson. opuscula Med. 3 vol. 12°.  
 Hippocratis Opera Gr. Lat. 2 vol. per Van-  
 der Linden.  
 Hoffman de Acidi & Viscidi, &c, 1689.  
 Harmanni praxis Chymiatica 8°.  
 Hermanni Hortus. *Lugd. Bat.* 1690.  
 Harvæus de Motu Cordis 12°.  
 ---De Generatione Animal. 12°.  
 Helmont Fundamenta Medicinæ 12°.  
 Jones de febribus intermittentibus.  
 Jonsoni Lexicon Chymicum.  
 Juncken praxis Med. 1689.  
 Lyseri Culter Anatomicus.  
 Love Morley de Morbo Epidem.  
 Lamzwerde de Molis Uteri.  
 Le Mort Pharmacia & Chymica.  
 Lister de Fontibus.  
 ---In Goedartium de Insectis.  
 Lower de Corde & motu Sanguinis.  
 Loffii Concilia Medica.  
 Minficht Armament Med. Chym. 1675.  
 Meekren Observat. Med. Chyrurg.  
 Mayerne de Arthridite.  
 Merret pinax Britan.

Need-

- Needham de formato foetu.  
Nuck Sialographia, & Adenographia. 1682.  
---Operationes Chirurgicæ. 1683.  
Plot de Origine fontium.  
Pechlinus de purgantibus cum fig.  
Pharmacopæia Leoverdiensis 12° 1692.  
-----Perfica.  
Walschmidt praxis Med. 1691.  
---Institutiones Med. 1692.  
Sculteri Armament Chyrurg. cum Apendice.  
Schellancer de Auditu cum fig.  
Scretas de febribus malignis.  
Stalpartii Observat. Med, Chyr. 2 vol.  
Tulpîi observat. Med. Chyrurg.  
Theatrum Chymicum 6 vol.  
Vieussens Neurographia cum fig.  
Verzaschæ Observat. Medicinæ.  
Le Mort Idea actionis Corporum. 1693.  
Joannis Raii S.R.S. Synopsis Methodica Animalium Quadrupedum & Serpentine Gen-  
neris: vulgarium notas Characteristicas,  
Rariorum descriptiones integras exhibens:  
Cum Historiis & Observationibus Anato-  
micis perquam curiosis. Præmittuntur  
nonnulla de Animalium in Genere, Sensu,  
Generatione, Divisione, &c. Lond. 1693.  
Octavo.  
---Ejusdem Synopsis Methodica Stirpium  
Britannicarum. 1691. Octavo.  
Richardî Morton, M.D. Regii Collegii Me-  
dicor Lond. Socii, & Censoris, ΠΥΡΕ-  
ΤΟΛΟΓΙΑ

TOAOTIA seu exercitationes de morbis universalibus acutis. *Lond. 1692. Oct.*

---Ejusdem Phthiologia seu exercitationes de Phthisi tribus libris comprehensæ, totumque opus variis historiis illustratum. *Lond. 1689. Oct.*

Gulielmi Cole, M. D. Novæ Hypotheseos ad explicanda febrium intermittentium Symptomata & typos excogitatæ Hypotyposis. Una cum Ætiologiâ remedium; speciâtim verò de Curatione per Corricem peruvianum. Accessit Dissertatiuncula de intestinorum Motu peristaltico. *Lond. 1693. Oct.*

Gualteri Harris, M. D. Collegii Medicorum *Lond.* Socii atque Censoris tractatus de morbis acutis Infantum. *Lond. 1689. Octavo.*

Theodori de Mayerne Equit. Aurati Mag. Brit. Reg. Archiatror, comitis, Praxeos in morbis Internis præcipuè gravioribus & Chronicis Syntagma, ex adversariis, Conciliis ac Epistolis ejus summâ Cura ac diligentia concinnatum. *Lond. 1690. Oct.*

Pharmacopœia Bateana, Quâ Nongenta circiter Pharmaca è praxi Geo. Batei Regi Carolo Secundo Medici primarii excerpto ordine alphabetico concisè exhibentur. Editio altera priori multò locupletior: cum viribus ac Dosibus annexis. Item Arcana Goddardiana ex Autographo Auctoris

toris Desumpta. Curâ Ja. Shipton. Lond.  
1691. Duod.

Pharmacologia seu Manuductio ad Materi-  
am Medicam in qua Medicamenta Offi-  
cinalia, Simplicia, in Methodum Natura-  
lem digesta succincte, & accurate descri-  
buntur, cum notis generum Characteristi-  
cis specierum synonymis, differentiis, &  
Viribus, Opus Omnibus Medicis, Philo-  
sophis, Pharmacopeis, Chirurgis & Phar-  
macopolis utilissimum à Sam. Dale. 1693.

Osteologia Nova; Or some New Observati-  
ons of the Bones, and the Parts belonging to  
them, with the manner of their Accretion  
and Nutrition; communicated to the Royal  
Society by Clopton Havers M. D. in Oct.

A Collection of Curious Travels and Voyages, in  
two Tomes. The first containing Dr. Leo-  
nard Rauwolff's Itinerary into the Eastern  
Countreys. The second taking in many parts  
of Greece, Asia Minor, Egypt, Arabia Fe-  
lix, and Petræa, Ethiopia, &c. From the  
Observations of Mr. Belon, Mr. Vernon,  
Dr. Spon, Dr. Smith, Dr. Huntingdon,  
Mr. Greaves, Alpinus, Vesslingius, Theve-  
nor's Collections, and others, to which are  
added three Catalogues of such Trees, Shrubs,  
and Herbs as grow in the Levant. By John  
Ray, Fellow of the Royal Society. Lond.  
1693. Octavo.

The Wisdom of God manifested in the Works  
of

of the Creation. viz. The Heavenly Bodies, Elements, &c. Fossils, Vegetables, Animals, &c. In the admirable structure of the Body of Man, &c. By John Ray, Fellow of the Royal Society. The Second Edition much enlarged. Lond. 1692.

—His Discourses concerning the Changes and Dissolution of the World, viz. Of the Creation and Chaos, of the General Deluge, &c. Earthquakes, Conflagrations, &c. The Second Edition, Corrected, and very much enlarged, and illustrated with Copper Plates. Lond. 1692. Oct.

Medicinal Experiments; or a Collection of choice and safe Remedies for the most part Simple and easily prepared; useful in Families, and very serviceable to Countrey People. By the Honourable R. Boyle, Esq; Fellow of the Royal Society. To which is annexed a Catalogue of his Theological and Philosophical Books and Tracts. Lond. 1693. Price 1 s.

—A Second Volume, containing about three hundred new Receipts, published from the Author's Original Manuscripts, and by him recommended to the Care of his Executors, and perused by some of his Learned Friends, together with a large Preface written by the Author's own hand. Lond. 1693. Price 1 s. 6 d.

With most of the other Tracts of Mr. Boyle in 4° and 8° Latine and English.

by Butler,  
Animals;  
the Body  
law of the  
own much

ager and  
ship Crea-  
age, &c.  
The A-  
much es-  
er Platu.

ation of  
most part  
in Fe-  
rey Per-  
rie, Ely  
is an-  
and Per-  
h. 1693.

the three  
from the  
ed by him  
Secours,  
Friends,  
as to the  
3. Price

Dr. Boyle

