

Nova exercitatio anatomica : exhibens ductus hepaticos aquosos, vasa glandularum serosa, nunc primum inventa, aeneisque figuris delineata / ab Olao Rudbeck.

Contributors

Rudbeck, Olof, 1630-1702.

Publication/Creation

[Upsaliae] : [Almquist & Wiksells Boktryckeri], [1930]

Persistent URL

<https://wellcomecollection.org/works/fkvr7tbn>

License and attribution

Conditions of use: it is possible this item is protected by copyright and/or related rights. You are free to use this item in any way that is permitted by the copyright and related rights legislation that applies to your use. For other uses you need to obtain permission from the rights-holder(s).




Wellcome Collection
183 Euston Road
London NW1 2BE UK
T +44 (0)20 7611 8722
E library@wellcomecollection.org
<https://wellcomecollection.org>

DA. CA. AAG



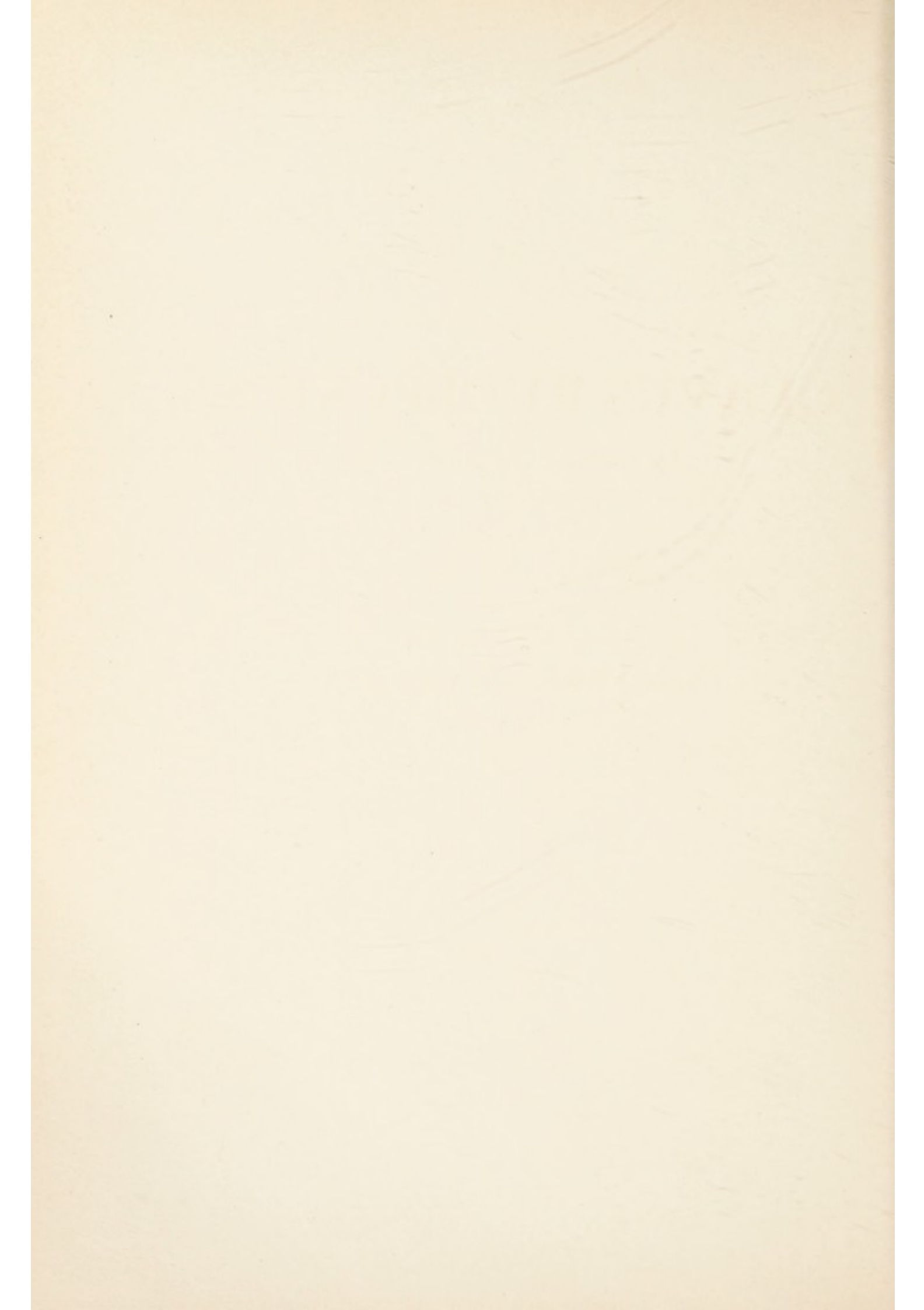
22101299162

x 76713



Digitized by the Internet Archive
in 2018 with funding from
Wellcome Library

<https://archive.org/details/b2997785x>



ANNO DOMINI MCMXXX,
CUM EX EO TEMPORE, QUO NATUS EST

OLAVUS RUDBECKIUS,

INTERCESSISSENT ANNI CCC, OPUS
ILLIUS, QUO DUCTUS HEPATICOS AQUO-
SOS ET VASA GLANDULARUM SEROSA
A SE INDAGATA DESCRIBIT, DENUO
EDITUM EST PHOTOTYPICE

EXPRESSUM CURANTE

ORDINE MEDICORUM UPSALIENSI,
CUIUS OLIM SOCIUS

IPSE ERAT

323950



DA. CA. AA 6



UPSALIAE MCMXXX

ALMQVIST & WIKSELLS BOKTRYCKERI-A.-B.

NOVA EXERCITATIO
ANATOMICA,
Exhibens
DUCTUS HEPATICOS
AQUOSOS,
&
VASA GLANDULARUM
Serosa,

nunc primum inventa, æneisque
figuris delineata,

ab

OLAO RUDBECK SVECO.

Cui accessere alia ejusdem observationes anatomicae.

Anno cId Idc LIII.



Arosia, Excudebat Eucharius Lauringerus, Consistorij Typogr.

Anno M DC LIII.



S^æ. R^æ. M^{tis}.

Regniq. Sueciæ,

Cancellario & Senatori gravissimo, Judici provin-
ciali Bothniæ occidentalis, ut & Academiae Upsalienfis
cancellario magnificentissimo.

*Illustrissimo & Excellentissimo Heroi
ac Domino,*

DN. AXELIO OXENSTIER-
NA, COMITI IN Södermøre / LIBERO
BARONI IN Rimitho / DOMINO IN Sjö-
holm & Tjeddön / Equiti aurato, Domino &
patrono suo clementi.



ILLUSTISSIME HEROS

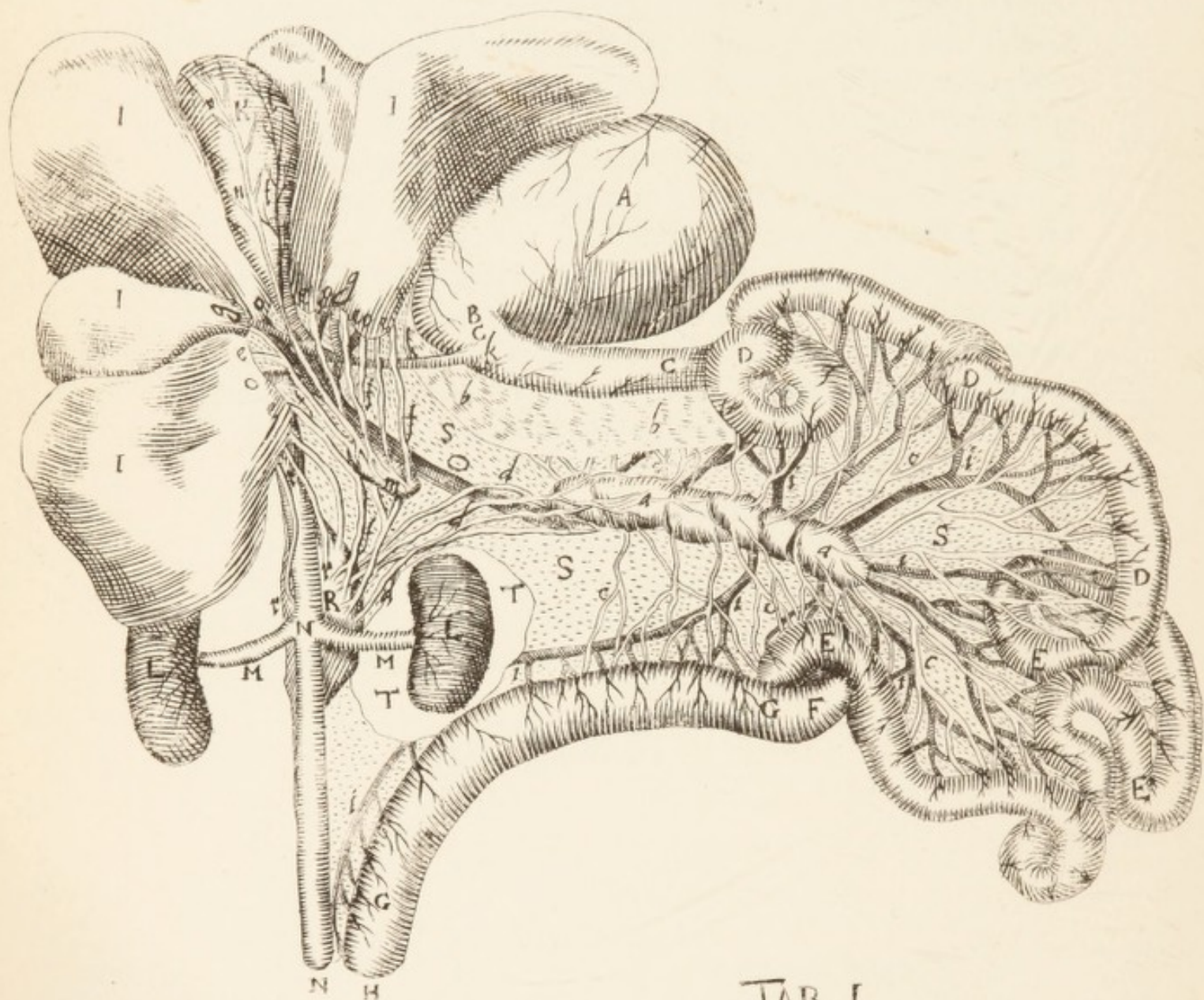
Postquam animum ad studium medicinæ ap-
puli, primam operam in eo mihi ponendam duxi,
ut corporis humani accuratam cognitionē, quoad
fieri posset, acquirerem. Res quidem difficilima: sed per-
necessaria! Unde Ægyptijs in more positum fuisse me-
morat Herodotus, ut singulorum membrorum, singuli
essent medici: scilicet quod credebant unius hominis
ætatem atquē ingenium, vix totius peruestigationi cor-
poris sufficere. Quicquid tamen sit, omnia, diligens ob-
servatio, creberrima sectio, ad hoc, abdita quædam natu-
ræ vis, accedente præsertim divina benedictione, facili-
ma promptaq; reddet. Hisce adminiculis factum (*absit
arrogantia dicto*) ut licet ego non profecerim ultra alios,
aliqua tamen illis incognita reperierim. Quæ publici ju-
ris nunc facio. Vidi namq; Hepatis munus non solum,
esse, bilem atram & flavam à sanguine segregare, verum
etiam humorem aquosum, per ductus quosdam hepati-
cos (reliquis hujus artis Professoribus nunquam cogni-
tos) in vesiculam chyli transfundere, fermentationis si-
ve dilutionis gratia, uti opinor. Neq; adeo inutilem ho-
rum ductuum scientiam in mædicina censeo, illorum i-
pforum obstructione contrarium asseverante. quæ ve-
siculas illas Hepatis omnibus medicis cognitās, proge-
nerat: Unde Hydrops Abdominis ortum trahit. Præ-

terea iudicio multorum Anatomicorum ac medicorum,
 creditum est glandulas corporis humorem serosum in-
 star excrementi è sanguine allicere: quò mediò autem id
 factum, & quibus illum vijs, iterum expurgarunt, in oc-
 culto fuit. quod mihi nunc fortuna manifestavit. Glandulæ
 etenim ad venas crurales, latera cordis, æsophagum
 & venas mammarias sitæ, aqueum succum, beneficiò
 quorundam vasorum, in ductus chylicos ferunt. Hæc
 verò cum scholastica sint, non quidem digna reputo ut
 TANTO NOMINI inscribantur: audent tamen Eius
 splendorem & patrocinium sibi invocare, Qui omnis ge-
 neris studia non modo callet & amat; sed & conatus ex-
 citantis se ingenij benignè amplecti solet. Accedit quod
 non ita pridem, incomparabili humanitatis exemplò,
 studijs IPSE meis tenuibus pretium fecisti inspiciendo
 perquirendoq; Existant proinde hæc, saltem ut argu-
 mentum tam liberalis Tui ac tantum non profusi in
 me beneficij. DEUS autem OPT. MAX. qui melius me-
 liusquè de patria & repub. literaria merendi studium in-
 dustriamq; TIBI largitus est, vires etiam in hac senectâ
 suppeditet, proroget.

Illust. Nom. T.

devotissimus.

OLAVS RYDBECK



TAB. I.
sculpsit Magn. Celsius

Tabula I.mæ explicatio.

- A. Ventriculus canis.
B. Pylorus.
C.C. Duodenum.
D.D.D. Jejunum.
E.E.E. Ileum.
F. Cæcum.
G.G. Colon.
H. Principium intestini recti.
I.I.I.I.I. Quinque lobi Hepatis.
K. Vesicula Fellis.
L.L. Renes.
M.M. Venæ emulgentes.
N.N. Vena cava.
O. Vena porta.
R. Vesica chyli.
S.S. Mesenterium.
T.T. Pars mesenterij fracta ut ligatura ductuum
Hepaticorum commodè institui potuisset.
a a. pancreas glandulosum, in medio mesenterij.
b b. pancreas carnosum duodeno adnexum &
ventriculo substratum.
c c c c c. venæ lacteæ inter intestina & pancreas
glandulosum.
d d d. venæ lacteæ pancreas glandulosum egredi-
entes & vesiculæ chyli insertæ.

eeee. ductuum hepaticorum extra hepar origo.
fff. eorum ad glandulam m. & ab illa in vesicu-
lam chyli progressus.

gg. rami duo ductus cholidoci.

h. ductuum cholidochum ac vesicæ fellis in unum
ramum conjunctio.

k. hujus ductus sive rami in duodenum insertio.

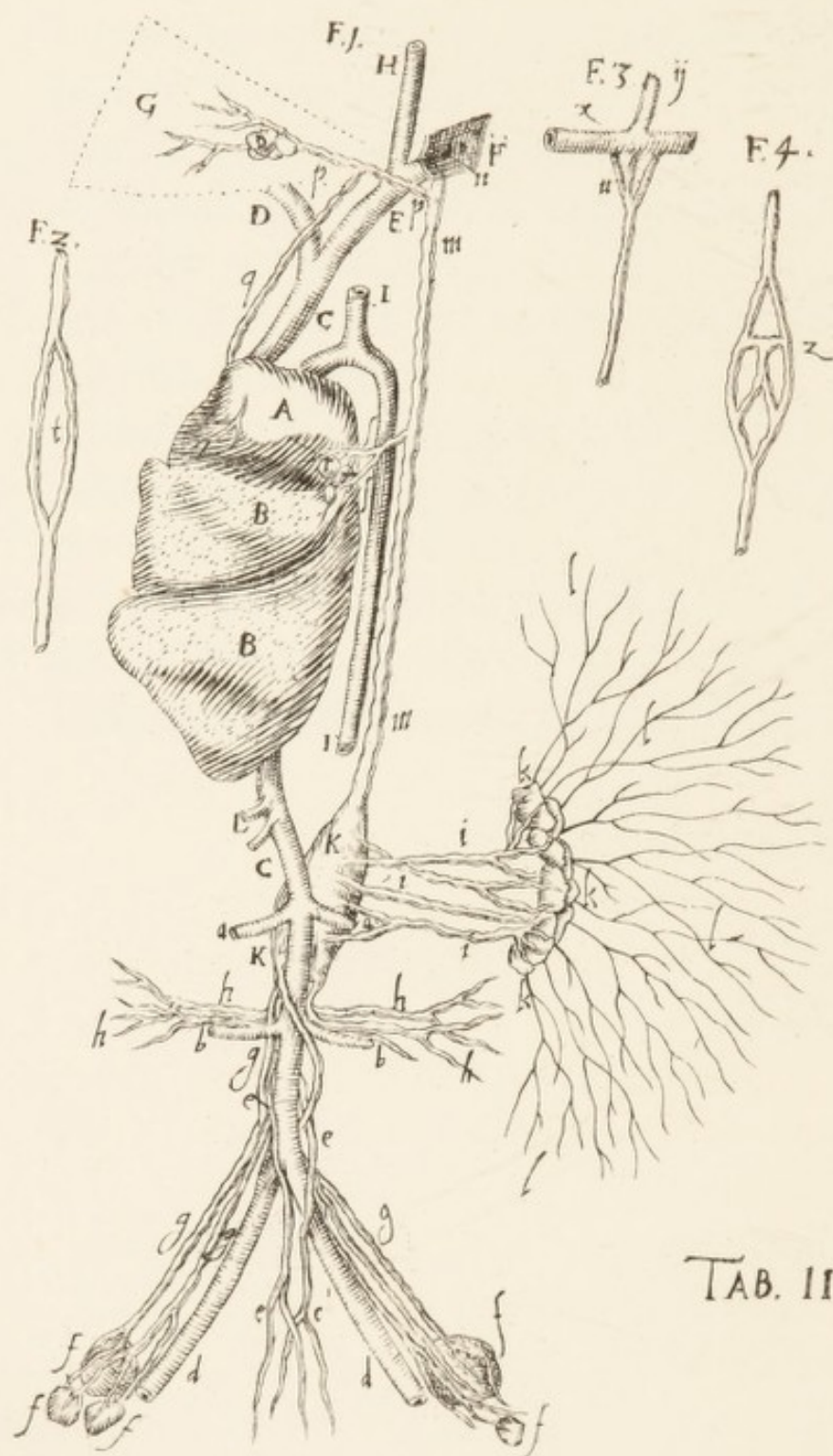
iiii. venæ meseraicæ. (ens.

m. glandula sub porta sita ductus hepaticos recipi-

nn. unus horum ductuum vesicam fellis perre-
ptans sæpissimè visus.

ooo. venæ portæ in hepar ramificationes.

rrr. ductus hepatici qui (arctissimè venæ cavæ ad-
hærentes) vesiculam chyli ingressi sunt.



TAB. II.

Tabula secunda dilucidatio.

Fig. 1.

- A. Cor à sinistra parte.
- B B. Pulmones in dextrum reflexi.
- C C. Vena cava.
- D. Vena axillaris dextra.
- E. Vena axillaris sinistra.
- F. Pars ejusdem aperta ut in conspectum veniret
venæ chyliferæ insertio.
- G. Sternum, punctis solis delineatum.
- H. Vena jugularis sinistra.
- I I. Arteria Aorta.
- K K. Vesicula chyli.
- L L. Ramuli venæ cavæ hepatici.
- a a. venæ emulgentes.
- b b. venæ lumbares.
- d d. venæ crurales.
- e e e e. vasa serosa quæ sub intestino recto ad vesiculam chyli tendunt.
- f f f f f. glandulæ ad crurales venas sitæ.
- g g g. harum glandularum vasa serosa vesiculam
prospicientia.
- h h h h. ejusdem generis vasa, inter abdominis
musculos progredientia, quæ similiter vesiculam chyli ingrediuntur.

iiii. venæ lacteæ inter pancreas glandulosum &
vesiculam chyli repentēs.

k k k. pancreas glandulosum.

lll. venæ lacteæ mesenterij inter pancreas & inte-
m m. ductus chyliferus. (stina.

n. ejus in venam axillarem insertio.

o. glandulæ sterni.

p p. harum, ductus serosus ramo chyliifero inhians.

q. ramulus hujus ad costas progrediens.

r. glandulæ cordis.

ff. harum glandularum vas serosum, quod sub cor-
de ductui chyliifero inferitur.

Fig. 2.

Ostendit bifurcationem ductus chyliiferi sub
corde, ut plerumq; illam inveni. t.

Fig. 3.

x. vena axillaris cum jugulari sinistra.

y. ductus chyliiferi triplex insertio.

Fig. 4.

z. ramificatio varia ductus chyliiferi, ut
ter in animalibus repertus est.

Proëmium.

Quemadmodum hoc seculum calumniarum
convisiorumq; feracissimum est, ita cogitanti
mihi novas hasce observationes Anatomicas
in lucem dare, statim in mentem venit non
defuturos, qui hanc opellam meam convicijs ac sibilis
consectarentur, illud *Comici*, si nihil præterea norint, in-
geminando: *Nihil esse jam dictum, quod non dictum sit prius.*
Annon enim, dixerint, divinus *Hippocrates*, artis nostræ
dictator & pontifex, ab *Æsculapio* (à quo quidem, juxta
Soranum, descendisse perhibetur) item parente *Heraclite*,
Gorgia Leontino oratore, & *Democrito*, philosopho *Abderi-
tano*, quorum erat discipulus, sua percepit? Postea au-
tem *Galenus Pergameus*, numquid ne ab *Hippocrate* & sua
accepit, & methodo incomparabili comprehensa, cum
alijs communicavit? cujus exinde exemplum & vesti-
gia legerunt *Arabes*, videlicet, *Avicennas*, *Ægineta*, *Aver-
rhoës*, *Mesue*, & complures alij, ijq; clarissimi? Hic ego
illis, tametsi hujus artis peritos mecum iudicatu-
ros sciam, paucis initiò ut respondeam: Libenter largimur
nihil propemodum, à *Dogmaticis* præsertim scribi diciq;
posse, quod apud illos invenire haud facile sit: interim
tamen *sicuti oculi plus vident quam oculus*, & *inventis aliquid
facile additur*, alij benè multi, multoties plura animad-
verterunt nova, aliamque, diversam quidem, minimè
vero contrariam viam, sæpenuerò commodam magis
& succinctam ingressi sunt. Aliquid dicam ex multis.
Ecquod vel *Medicina nostræ*, quàm partem *Therapeuticam*,

hodieq; majus, clariusq; incrementum, ornamentumq; accidere potuisset, quàm PRÆPARATIONES illæ CHYMICÆ? Profectò, inquam, sicubi istic quoq; invidi aut ignavi esse, atq; usq; eò veterum salivam lambere, in verba magistri jurantes, velimus, nã nobis hac tempestate tot elegantissimis *Arte Chymica*, ritè inventis, præparatisq; remedijs, ac formulis, nempe tot *Essentijs*, *Extractis*, *Salibus*, *Magisterijs*, *Spiritibus*, *Quintis Essentijs*, *Tincturis*, *Balsamis*, *Elixiribus*, & alijs, carendum fuisset: quibus omnibus, & singulis, *Medicinam Hippocratico-Galenicam*, pluribus locis multifariam, atq; utilissimè, esse auctam, nemo, nisi imprudens, nisi invidus, ibit inficias. Tum autem maximè unica illa (ut rem propius tangam) quam quidem omnes fateri necessariò tenentur, rei *Anatomica* amplitudo & profunditas, præallegatum illud *Comici* axioma, satis superq; refutare nobis ad ungvem judicatur, ut bona cum pace *Afri* illius, istud commutandum, immò sic invertendum fuerit: *Multa jam dicta esse, inq. posterum dici posse, quæ non sunt dicta prius.* Quis enim ante *Columbum* valvulas venarum? ante *Fallopium*, vasa cæca uteri? ante *Virsungium* ductum pancreatis? ante *Asellium* lacteas mesenterij? ante *Harveum* circulationem sanguinis unquam invenit? Neq; diffitendum temerè fuerit, Deum O. M. cunctis in operibus suis admirabilem, non omnia munera ac beneficia, uni, ac soli seculo patefecisse: Sed diem velut diem docere, ac compluribus, hac effatâ ac decrepitâ mundi senectâ, singularia quædam ac nova ingenij munera cælitus aspirare, quorum quidem ætas superior, tametsi alioquin satis industria, experts atq; ignara esse, omnino visa est. Certè, prout nemo benè sanus, *Nova* petulanter *Veteribus* esse anteferenda dixerit: ita nec *Vetera* sic acceptanda

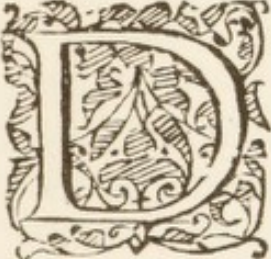
da & amplectenda, ut contemptis *Novis* absq; omni examine repudiatis, solis istis adhærescamus. Vellem ego omnium artium perfectionem eò pervenisse, ut nihil ad eam desideraretur: vel cum hoc non sit, ut à quovis quocunq; tempore aliquid addatur. Mihi autem pulchrum erit ab alijs culpari, quando ab artis peritis, si non laudatus fuero, melius tamen informatus.

CAPUT I.

DE OCCASIONE INVENI-

ENDI NOVA HÆC

vasa.

Um anno millesimo sexcentesimo quinquagesimo, & quinquagesimo primo, in venarum lactearum originem ac insertionem inquirendam versabar, injectaq; semper supra venam portæ cum ductibus cholidocis ligaturâ, non semel apparuere ductus manifestò ab hepate ad ligaturam intumescences: infra evanescentes, quos venas esse lacteas, mimimè sum arbitratus. Etenim, quando humor aqueus illis contentus, solutò ligamine, cum impetu pancreas adpetebat, disparuere: ligamine autem coarctatò, ab infarcto humore, cis ligamen sese elevarunt. Quod ubi multoties factum & expertum, animum subijt, hunc succum corpori alendo quasi inutilem, in pancreas amandari, ductoq; virsungiano expurgari. Hoc ita pro vero habito, cum aliquando, præsentibus, *Magna Europa virgine* CHRISTINA serenissima atq; clementissima nostra Regina, illustrissimis atq; generosissimis Do-

mis, amplissimo senatu Academico, studioforumquæ corona, lacteas thoracicas publicè ostenderem, hos quoq; ductus in medium adduxi. Verum aliquanto post tempore, favonio fortunæ, cum venas lacteas mesenterij inter pancreas glandulosum & vesiculam chyli fitas filo constringerem, ut diebus aliquot succus lacteus illis contentus appareret, cum ut horum ductuum origo, tum insertio, quæ antea mihi dubia, manifesta evaserunt. De quibus pro instituti ratione, uberius in dicendis.

C A P. II.

DE NOMINE, SUBSTANTIA ET ORIGINE HORUM *vasorum.*

NE idem nobis obveniat, quod illis accidere solet, qui mari se committentes, portusq; nomen oblivioni tradentes, ventis se subijciunt, ignorantes quorsum tendant aut ferantur: visum fuit primo, more laudatissimorum Anatomicorum *nomina*, novis hisce inventis, præmittere, ne illis verbis aliquoties repetitis, dubium oriatur, quid per illa intelligendum nobis veniat. Itaq; hæc vasa, DUCTUUM HEPATICORUM AQUOSORUM nomine indigitanda duxi: Et quidem *ductuum hepaticorum*, cum & humorem ferant ac ducant, & quod illum ab hepate accipiant, indeq; suam originem depromant: Deinde *aquosorum*, quod tali humore ipsorum cavitas infarcta sit.

Substantia horum ductuum, quantum oculis intueri datur, membranosa est & quidem simplicissima eorum tunica, quandoquidem cultello anatomico in plures

res

res cortices dividi nequit, ut quæ sæpiſſimè ne quidem hujus aciem ferit. Proinde hi ductus quoad ſubſtantiam à venis lacteis non differunt.

Temperamentum horum quod attinet, cum ſint ex membranis conflati, frigidum erit & ſiccum, membranas enim craſſiorem ſpermatis partem, in ſuorum ſubſtantiam naſtas fuiſſe ab omnibus fermè Medicis Anatomicis & Philoſophis ſupponitur: quamvis & illa opinio accuratiſſimis hoc ſeculo Anatomicis diſpliceat, cum ἀνδρῶν ipſà nec viri nec fœminæ ſemen, ad generationem animalium concurrere, ſecundum materiam pernegent.

Originem ducunt ab (*Tab. 1. e e e e.*) hepate. Num autem intra ejus parenchyma, diſperſis ramulis, ad portæ truncum extra hepar uniantur, mihi ſufficienter, perſpectum eſſe diffiteor. nam aciem cultelli quaſi ſubterfugiunt, & minutifſimo ſtylo, flatuq; Syphonis, ſuſum ad jecur, propter infinitas valvulas deorſum ſpectantes indagari nequeunt. Hepar egredientes tam ſuperius quam inferius, venæ (*Tab. 1. O.*) portæ & ductus (*T. 1. g g. h.*) cholidoci latera prorepunt, deorſumquè (*T. 1. f f f.*) tendunt ſub vena cava prope pancreas (*T. 1. b b.*) carnoſum, duodeno & ventriculo adnexum. Cujus figuram accuratiſſimè cuprò impreſſam, Nathanael Higmorus diſquiſitionibus anatomicis T. 2. c c. & T. 4. A A. B. oſtendit. Per plurimi horum ductuum, ac interdum omnes, glandulam (*T. 1. m.*) quandam ingrediuntur, ramulis diſperſis, atq; deinde cum reliquis eandem præterveſtis, in veſiculam (*T. 1. K.*) chyli, ſitam inter renes, ſub vena cava & arteria aorta ſeſe inſinuant. Unus horum ductuum, immò aliquoties plures, præcipuè in felibus, diviſis ramulis, (*T. 1. n n.*)

vesicam fellis ab extra integunt, atq; junctim cum reliquis hepaticis, eodem itinere deorsum procedunt. Maxime quoq; notabile, quod mihi ter videre contigit, paulo supra chyli vesiculam, sub glandula hac aquosa, manifestam anastomasin, hosce inter ductus hepaticos, & duas vel tres lactearum venas dari. Factâ etenim ad chyli vesiculam ligatura humor per ductus hepaticos descendens, à. ligamine reverberatus, sursum per lacteas usq; ad pancreas glandulosum adscendebat; iterumq; laxato ligamine deorsum fluctuans vesiculam, chylosam implebat. In plurimis & fere omnibus dissectis animalibus tales ductus hepatici, duo, tres, quatuor & plures interdum, (*T. 1. rr.*) mox ab hepatis lobo majore, qui venam cavam suscipit, atq; eidem ut & reni sinistro adnectitur, egressos, atq; immediate illam, cingentes quasi in cavam hiarent reperi, illas venas esse lacteas sum opinatus. Verum frequenti demum sectione edoctus, & per ligaturam injectam & humoris in illis contenti motum, manifestò illos vesiculæ chyli insertos, eidemq; humorem aquosum infundentes conspexi. Glandula autem prædicta venæ portæ subternitur, ut & in multis eidem adhæret, quæ plerumq; una est reperta; aliquoties duæ aut tres; rarius nulla. Hæc omnes fere ductus hepaticos eodem modo, ut glandula (*T. 1. aa.*) magna sive pancreas glandulosum in mesenterij medio, venas lacteas ab intestinis recipit atque ad vesiculam transmittit, se penetrare sinit, & humorem illabentem manifestissimè inbibens graviter intumescit: Digitis autem compressa illum deorsum effundit.

Situm super & subter venam portæ, ab hepate ad
ve-

vesiculam chyli, inter duplicaturam partis mesenterij, hepar & intestina dorso connectentis, nacti sunt.

Numero in omnibus variant: interdum duo, tres, quinque; vel decem: aliquoties viginti reperiuntur; & quo pauciores eo plerique majores sunt: quo plures eo minores.

Longitudo horum uti latitudo, secundum diversam animalium magnitudinem varia est. In felibus, caniculis, vulpibus, crassitiem ureterum non excedunt: In vitulis, ovibus, capris, lupis, diversimodè reperiuntur.

Figuram ipsis rotundam, fistulosam ac mirabiliter nodosam, ob contentas valvulas, concessit natura. nam inter valvulas ab humore extumescunt: ad illorum vero sedem contrahuntur.

Colorem proprium haud alium quam membranæ ac tunicæ obtinent. verum sicut venæ sanguinis gratia rubescunt, sic & hi diversimodè ad contenti humoris colorem relucunt.

Connexionem cum vena porta & ductibus cholidicis mediante mesenterio possident. Unde quoque suam petiisse membranam verisimile est.

Communionem illos, cum aliqua corporis parte, respectu suæ substantiæ habere difficilimum est dictu, quandoquidem juxta anatomicos, omnis communio, beneficio venarum, arteriarum & nervorum fit, quæ minimè hic videri possunt; nisi quis cum alijs communionem esse partium velit, dum omnes partes nutritione fruuntur, quæ semper interventu vasorum, quamvis interdum invisibiliorum accidit.

CAP. III.
DE USU HORVM DUCTUUM
HEPATICORUM, EORUNDEM.

quæ humoris actione.

OMnibus notum, nihil in natura frustra esse factum: ita nec hosce ductus vane elaboratos & conformatos duco; quamvis menti & ingenio humano difficilimum sit, aliqua de illorum actione adferre. Hæc itaq; doctissimorum potius anatomicorum ac medicorum judicio relinquere statui: ne tamen omnimodè illa sicco pede præterirentur, aliqua movenda, in illorum lucem proferre apud memetipsum demum constitui.

Hi ductus hepatici, humoris semper pleni sunt, qui in animalibus vivis, vel statim morte extinctis, colore aqueus conspicitur, sed post unam alteramve horam flavescit. Unde vero id eveniat, quod sic nuntur, clàm est. Continuo ac indefinenter ab hepate in vesiculam chyli movetur. quod non solum in vivis, verum etiam mortuis, altero die vel tertio videre est. idq; optimè ligatura exploratur.

Considerans nunc terminum hujus motus à quo & ad quem, multa ventilatione digna veniunt: nempe, quodnam officium hepatis, cum illic hujus sit humoris scaturigo; ac vicissim quænam humoris erint utilitates dum chylo perfunditur.

Veteres ac recentiores medici tum philosophi, omnes pro certo, hepar sangvificationis organon esse affirmaverunt; illudq; opus hoc modo peragi: Diglutitum alimentum, ventriculus in substantiam cremoripisani similem converteret, ac deinceps venæ meseraicæ

cæ ramuli portæ chylum ab intestinis exsuctum hepati deferrent, simulq; intestinis pro alimento sangvinem reveherent, ut vult Andreas Laurentius in opere anat. Quæst. 22. ubi hepatis officium scrupulosè satis inquirat. Atq; sic contrarius motus, rerum diversarum in iisdem venis, atq; tam minimis, præsertim, ubi intestina ambientes, capillares evadunt, daretur. Alij, chylum ac sangvinem diversis temporibus moveri posuerunt. Alij, diversos portæ ramos, hepati chylum, & diversos intestinis sangvinem ducere putarunt: quamvis hæc nulla experienciâ, sed saltem probabiliter, ob anatomiae tum temporis imperfectionem allata.

Ante annos vero triginta, vel quod excedit, Aselij industria, organa chylum ducentia nobis detegit: quorum actionem & usum, nemo quidem hoc seculo inficias ire audebit. verum ista vasa hepati prospicere huc usquè credidere neoterici, quamvis nunquam ferè ea longius tendere, quam ad pancreas viderint. id quod Barthol. lib. 1. de venis, c. 3. hisce verbis testatum facit: *Sola trunci venarum lactearum ignoratio doctos nonnullos in suspenso adhuc tenet, qui si in hepate demonstrari posset, salva esset res, &c.* Et Riolanus cap. 18. Enchir. Anatomici. *Hoc unum inquit, multos anxios tenet distributionis diversitas. nam in animali vivente saturo & aperto notantur quidem ista vena lactea sparsæ per mesenterium, sed alij ad pancreas progrediuntur, alij ad hepar, alij ad truncum cavæ derivantur, nullæ ad lienem; nec more venarum portæ, in unum caudicem coeunt: videntur potius radicem & fundamentum habere in pancreate, & inde hinc & illinc dispergi: Quæ autem Vesslingius in figura foetus dissecti apposuit, & Nathanael Higmorus elegantissimis delineationibus illustravit, nervulos fuisse existimo; quippe cum illa, nec stylo, nec inflatio-*

ne, nec ligatura, nec deniq; motu humoris probaverint. Causam autem cur hepatis aliquos venarum lactearum asseverarunt insertos ramulos, etsi nunquam verè vivos, hanc fuisse arbitror, ne inveteratam medicorum, & philosophorum opinionem de ejus sangvificationis munere defererent. Sed anxietas hæc, quæ jam diu multos tenuerat, discussa est anno millesimo sexcentesimo quinquagesimo, dum nescio quo casu, vituli mactationem inspicere contingebat. quem dum jam, jam abscissis venis jugularibus, arterijs soporalibus, arteria aspera ac œsophago, exenterarent, id propterea, maximè adspexi, ut aperto thorace, motum cordis, post evacuatum sangvinem pernoscerem: Cumq; manibus inordinatè intestina tractarent, sparsim circa jugulum, succus instar feri lactis est effusus. Impetrato itaq; ab illis vitulo exenteratò, strenua manu arteriam aortam versus dextrum latus reflectebam, ubi mox obviam, ductus lacteo serofus, veniebat: tum admotò cultro, circa diaphragma, arteriam aortam, sursum versus jugulum, à ramis intercostalibus ac vertebrae separavi. Manifestus jam erat ductus excepta infertione, propter dilationem vasorum cordis à mulieribus factam. Itaque reversus ad diaphragma, illud à dextro latere sejunxi, atq; parvam vesiculam, lacte aquoso plenam inveni. Ulterius progredi licitum non erat, ob intestinorum & viscerum exenterationem. Hoc deinde anno, varijs negotijs distractus, à sectionibus desistebam. Anno insequente felis saturi, post quintam horam, abdomen aperui, injectis in lacteas duabus ligaturis, una supra pancreas, altera infra, ubi mesenterium dorso alligatur, ne chylus citò dissiparetur: mox inde thoracem aggressus, illoq; dissecto ac sterni avulso, ductum eundem

dem anno priore, in vitulo visum, ligavi: soluto denique mesenterio, quò intestina infimo hepatis lobo adnecti solent, ac intestinis ad sinistrum reflexis, ligaturam sub pancreate aperui: Tunc chylus, aliquibus ramulis sive venulis contentus, vesiculam quandam, inter diaphragma & renes, sub vena cava & arteria aorta sitam petijt, unde tumescebat. Iterum eandem ligaturam constringebam ac superiorem laxabam, quo facto, superiores lacteæ, impletis usq; ad ligaturam inferioribus, detumescebant: deinde ligamine sub pancreate aperto, chylus confestim vesiculam invasit. Tum dextrum cordis ventriculum avulsi, ac ligatis postmodum venis axillaribus & jugularibus; riteque pressò digito ex illis sanguine, filum sub corde ductum chyloferum constringens aperui, chylus citissime axillarem ad conjunctionem ejus cum jugulari ingrediebatur. Tandem per cavam, superius resistentibus valvulis, descendens, dextrum cordis ventriculum dealbavit. Hanc postmodum chylosam, Anno millesimo sexcentesimo quinquagesimo secundo, mense Aprili, jussu non modò sed & in præsentia Majestatis, discursum movente experientissimo medicorum Stenio publico Professore medicinæ, sectione illustravi. Hic mihi Regij retulerunt medici, non ita pridem Stockholmiæ advenisse Picquetum, eadem materia suam experientiam typò adornantem, quam ut in Junio conspexi, mox Hornij novum chyloferi ductum majò mense editum, Jansonij officina adtulit. tandem verò sub nundinis Holmianis, mense Septembri, eadem de vesicula in homine visa, tractatus novus Thomæ Bartholini suppeditabatur. Nihil amplius de his, ut tot scriptoribus divulgatis. quorum experientiâ

& rationibus satis superq; liquet, hepar non esse primarium sangvificationis organum. Sed quemadmodum in naturali coctione non solum ignis requiritur, verum etiam ollæ, cochlearea, spatulæ, &c. quibus rem coctam repurgant & despumant: sic in naturali, non solum sufficiens est cor, cum suis vasis, quamvis primarium sit, verum auxiliò reliquorum, sicut lienis in fermentatione, renum in seri segregatione, hepatis in bilis & hujus novi humoris separatione necessario indiget, antequam sangvis aptus ad corpus nutriendum evadat.

Primarios itaq; hepatis usus duco;

I. Bilem sangvinis, cum per lienem circulati, fermentati, tum portam advecti despumare, ac per vasa biliosa intestinis amandare, instar coqui: quod, ductus cholidoci, ac vesiculæ fellis ramuli, per totum hepar. dispersi, ac ejusdem fellis motus, sat evidentè intuenti demonstrant.

II. Hunc aquosum humorem à sangvine quasi per filtrationem repurgare, illumq; vehiculo ductuum hepaticorum, chyli vesiculæ immittere: quod ipsa anatomicæ sat liquet. Hos vero hepatis esse usus, non sola experientia comprobat, verum multorum anatomicorum & medicorum scripta, præsertim Joannis Veslingij verba cap. 4. Syntagmatis Anatomici pag. 40. *Quamvis animantia sint, quorum jecur, utcumq; rubicundus, in venis sangvis occurrat; perpetuo album, flavum & viride conspiciatur.* quibus indigitat, illorum saltem animalium Hepar. rubicundum esse, quorum sangvis, nec tantâ copia, nec tam flava ac atra bile conspersus est, sicq; in separatione bilis, substantia jecoris colorari nequit, victò colore, bilis, sangvinis copiâ, ut apertissimè in artificialibus separationibus videre est. reliquorum autem quorum sangvis

gvis multa bile flava abundat, hepar quoq; illis flavum esse, & animalium sangvinem, multo humore aquoso ac albo repletum, hepar quoq; album redditurum: cum humores tam superflui sint ut totum parenchyma occuparint atq; tinctura affecerint. Quæ approbare videtur Andreas Laurentius problemate operis Anatomici cap. 17. & Quæst. 22. pag. 156. *Cur si rubor sit ab hepatis carne, quæcunq; in hepate generantur, non sunt rubra, sed quedam flava, quedam atra.* Hoc est, si hepar sangvificationis esset organon, proculdubio sangvis eodem imbueretur colore ut ipsum jecur: at jam non ubiq; sangvinis insequitur colorem, sed multoties istius humoris: quem à sangvine repurgat. Et Riolanus Enchirid: Anatomici cap. xxiv. f. 125. *Hepar inquit rubicundum est; talemque colorem imprimit sangvini, quamvis quorundam hepar sit alterius coloris, puta viridis, nigri, crocei, in quibus sangvis rubrum colorem accipit, transeundo per substantiam cordis.* Quò ipsò sangvinis ab hepate tincturam ipsemet videtur posterioribus verbis refutare. id quod etiam ipsa experientia comprobatur: Harvejus enim multis locis exercitatione sua de generatione animalium, dicit, sangvinem prius in corde conspici, antequam ulla formata sint vasa, longeque post illorum conformationem tandem hepar venis umbilicalibus quasi per exsudationem & concretionem applicari. quod, cum in generatione oviparorum, tum viviparorum observavit. Unde patet sangvinis rubicundum colorem, non ab hepatis evenisse tinctura, cum longe antea generatus sit sangvis, quam hepar.

Existimo itaq; hoc opus naturæ (sangvificationis nempe) hunc in modum fieri. Primò, sangvis à nutritione residuus, & cordi advectus, una cum chylo, motu

ac calore cordis concoquitur, coloratur, attenuatur ac distribuitur, quod, & sanguis in prima partium conformatione, alibi quam in corde non repertus, & chylus non aliam primariam officinam quam cordis agnoscens probat. Sanguis deinde (multis adhuc humoribus refertus, qui virtute quoque cordis digeri necessum, habuere, ne immaturi visceribus communicarentur ac damnum inferrent) arterijs distribuitur; sicque pars sursum ad caput tendens, pituita liberatur secundum Hippocratem & alios, qui cerebrum magnam appellavere glandulam. Pars sanguinis deorsum fluctuans & renibus tradita, ferò ad vesicam urinariam excommunicatò, in cavam auxiliò emulgentium remeat; pars inde lienem ingrediens fermentatur. quod evidenter satis probasse videtur Valæus in epistola prima ad Bartholinum missa fol. 445. & 446. Edit. 2. Thom. Bart.

Illinc, fermentatus sanguis splenicâ venâ revehitur hepatis, quem imbibit ejus parenchyma & quasi per filtrum, residuos in fermentatione lienis, varios succos biliosos, una cum humore aquoso à sanguine segregat; inque vesiculam felle, ductus cholidochos & hepaticos colligit, atque iisdem medijs, eosdem humores expurgat; Neque mirum, hepar plerumque animalibus rube-scere, cum sanguinem parenchymate hepatis transcolari oportet, qui copia, humoribus facile pollet: illis autem animalibus quorum sanguis multo abundat humore, vel bilioso, vel aquoso, illis inquam hepar eodem atque humoris imbuitur colore. Demum sanguis à liene fermentatus, & in hepate atque reliquis visceribus ab excrementis purgatus, aptus ad corpus nutriendum evadit; dum ab hepate ad cor reversus, tandem arteriarum beneficio toti distribuitur corpori, quod utile suum

in

in substantiam convertit, & residuum ulterius per venas, cordi & visceribus, pro majori elaboratione, remittit.

Cujus autem naturæ sit humor hic aqueus, qui chylo, beneficiô horum ductuum hepaticorum perfunditur, laboriosum est judicare. num una cum sanguine aliquam virtutem fermentationis in liene nanciscatur; venaque splenica hepati transmissus, ejusque virtute separatus, chylo fermentationis gratia advehatur, doctis relinquo: vel naturæ bilis sit, atque ad promovendum chyli motum, ut reliqua bilis, ad excrementorum crassiorum expulsionem, factus, æquè dubito: vel si saltem pro dilutione chyli, ne nimium crassescat, aqueam habeat naturam, sub judicæ lis est. Itaque certum aliquod & determinatum de hujus humoris usu, nisi longa experientiâ comprobatum, statuere est difficilimum.

CAP. IV.
*DE UTILITATE HUIUS
SCIENTIÆ IN MEDICINA.*

HEpar varijs morbis conflictari omnibus inconfesso est; inter reliquos de natura Hydropis Ascitis, nunquam consentire medici. Labet itaque, imprimis illorum experientiam & rationem afferre, præcipue anatomicorum, de illa causa Ascitis, quam hepati assignant. aliam quoque in fine tractatus hujus inquiramus.

Hujus morbi essentiam ejusque causam sic describit Hippocrates 7. aphor. 55. *Quibus, dicit, jecur aqua refertum in omentum eruperit, his venter aqua repletur, atque moriuntur*
su-

supra quem sic commentatus est Galenus : *Maxime, inquit, epar obnoxium generandis in ea tunica, quæ extrinsecus ipsum ambit, vesiculis aqua plenis vulgo dictis hydatidibus. Siquidem in jugulatis animalibus apparet, interdum talibus vesiculis repletum. Si ergo acciderit ut tales vesiculæ rumpantur, in eam peritonei regionem aqua effunditur, quæ est secundum hypogastrium.* Fernelius lib. 6. de part. morb. & Sympt. cap. 8. confitetur vesiculas sub membrana cingente & ambiente Jecoris substantiam generari. Sennertus lib. III. Part. VI. Sect. I. cap. VII. *Has vesiculas aqua plenas & pellucas, nunc majores, nunc minores, nunc plures, nunc pauciores, non solum in homine, sed & brutis observatas affirmat. Platerus in puellæ cujusdam anatomie observavit hepatis magnum & fungosum annatum, fuisse tumorem è quo humor emanavit serosus. Adrianus Spigelius cap. XII. lib. 8. Hepar, ait, connectitur mesenterio, Vena, Porta, Costis, Cava: at omento, lobô illô exiguo, per quam aquam à jecore in omentum transfundi supra statui-
mus. Et paulo post: Tegitur sc: parenchyma, membrana tenuissima & simplici à ligamentis hepatis enata, quæ arctissimè parenchymati jungitur: Quod si separetur alicubi, excidente è vasis aquosa materia & collecta inter ipsam & carnem, videntes Græcis appellatæ generantur, quibus ruptis effusaq; in abdominis cavitatem aqua, Hydrops ascites nascitur. Thomas Bartholinus in anatom. reformata lib. I. cap. 14. in hac sc: membrana inquit hepatis vesiculæ attolluntur aqueæ, à quibus Hydrops teste Platero. easdem in capra vidi albicantes, numero multas, quæ fractæ intra folliculum seu tunicam singularem, serum cum pituita, ceu mucilagine recondebant, aliamq; flavam substantiam, sive vitio naturæ, sive quod cicuratum esset animal.*

In causam vesicularum inquirendam diligentissimos fuisse latè perspectum est, quamvis variè ab illis sit

pro-

prolata, cum hosce ductus hepaticos ignoraverint; nam illis obstructis, tota hepar cingens membrana, varijs in locis ab humoribus elevatur, qui nisi obstructione impedirentur, vesiculam chyli aggredierentur, quod anno præsentis, 22. Februarij, in sectione felis animadvertēbam, cujus omnes ferè ductus hepatici, præsertim inferiores venæ portæ substrati, succo crassissimo ac spongioso infarcti erant, atquè hepar vesiculis humore ex albo flavescente plenis intumescēbat, quæ fractæ ejusdem coloris humorem effundebant.

Itaq; hoc in uno conveniunt quidem medici, quod & vesiculæ, in jecore generentur, & fractæ, ascitem procreent: Sed plures, neq; modum, neq; causam, earundem generationis adposuerunt: qui verò, adparentem aliquam causam adferre ausi, ita sententijs discrepant, ut æquè dubium lectorem relinquant. Veritati proinde maxime consentaneum, præeunte magistrâ experientiâ, affirmaverim, humorem hunc regurgitantem in hepar, obstructis primò ductibus, istas vesiculas producere.

Infinitos quoquè alios morbos hepar admittere, pro varia ejus, sanguinis, ac horum ductuum dispositione, sive affectione planum est. Etenim.

Primò. *Intemperies hepatis cum materia*, levitèr hisce vasis obstructis, ac superfluo de humore, causari videtur.

Secundò. *Magnitudo* ejus immutari potest, si post obstructionem, humor totum parenchyma implens, incrassatus fuerit.

Tertiò. Hepar ratione *meatum*, ductibus hisce constipatis, vitiatur; si ejus organicæ conformationi Illi annumerari merentur.

Quartò. Verisimile est, jecur, humorem hunc toti

corpori *communicare* posse, si ductibus obstructis simul cum sanguine, beneficiò venarum & arteriarum remeaverit.

Quintò. *Abscessus varij*, humore illo putrefacto, hepatis eveniunt.

Sextò. *Diarrhœa hepatica*, ejusdem copia & ubertate peccantis excitatur.

Septimò. Depravatus in jecore, & (obstructis ductibus) cum sanguine circulatus, *cachexiam* toti corpori infert. Plures quidem recenseri possent, qui varia hujus humoris cum hepate ac ductuum dispositione oriuntur; sed lectori tœdium creare nolo.

C A P. V.

DE MODO SECTIONIS.

NE aliquod dubium hac in re relinquerem, animus fuit, sectionem investigandi hosce ductus, describere, ut insvetis, illud opus minus laboriosum esset. Qui itaque in hac inquirere volet, canem, fœlem, vel vulpem sumat (quia in ovibus & vitulis inquisitu difficilimum, propter intestinorum multitudinem) & abdomine aperto, ablatoquè vel supra thoracem reflexò omentò, ligaturam inter ventriculum & hepar faciat, in mesenterij parte, hepar ventriculo ac intestinis connectente, (quæ in omnibus ferè animalibus, omnimodè libera est) & intra se, venam portæ cum ductu colidocho continente ac ducente; mox videbit à jecore ad ligaturam ductus aquoso humore intumescences, qui post horam vel ateram flavescent. liberatis deinde intestinis à lobo hepatis infimo, Reni dextro adnexo, & illis ad sinistrum

strum reflexis, separet intestinum colon à lumborum vertebris, & venas lacteas cum venâ portâ immediate sub pancreate glanduloso, in ea mesenterij parte quæ intestina dorso aliebat, currentes liget; postea thoracem aggrediatur, sternoque à vulso, ductum chyli ferum, prius evacuata vesicula filò constringat, eodemvè modo alteram extremitatem in abdomine ano prospicientem vinciet, ne vasa serosa eò tendentiâ vesiculam impleant; quamvis interdum ea ligatura non opus sit; solet enim plerumquè ille humor serosus in vasis glandularum restagnare. Aliam quoq; in mesenterio propè vesiculam chylosam faciet ligaturam, & conspiciet, laxatâ primâ, inter hepar & ventriculum iniecta, glandulam illam (*T. i. m.*) delineatam ductus hos recipientem, & illos ipsos, usq; ligaturam hanc inferiorem, humore gravatos; postea aperto hoc inferiore ligamine, tota vesicula eodem humore implebitur, & si ligamen, ductum chyli ferum constringens, paulo supra vesiculam, in thorace solveris, vesiculam evacuatam, & humorem, venam axillarem ipsumq; cor (ligatis prius venis omnibus ad jugulum, dextroquè ejus ventriculo dissecto) ingressurum videbis. Postmodum, si vesiculam quoq; chylo impletam intueri velis, illud astringenti tibi in thorace ad vesiculam filum, & laxanti, circa pancreas venarum lactearum ligamen, eveniet. sic, alternatim, apertis iterumq; contractis ligaturis, humore aquoso & chyloso vesica elevabitur. *Uberius nunc ductuum hepaticorum rationem stylo persequi atq; explicare, neq; meo instituto nequè tempori conveniens videtur. Quamobrem ad reliquam materiam simili brevitate exponendam, de vasis nimirum glandularum serosis accessum faciam.*

CAP. VI.

NOTANS TEMPORA, QVIBUS VASA GLANDULA- RUM SEROSA INVEN- ta sunt.

ANno millesimo sexcentesimo quinquage-
simo primo, 27. Januarij, mihi, venas hæmor-
roidales canis inquirenti, vasa quædam sub in-
testino colon & recto iacentia, sero plena, obviam ve-
nerunt, quorum ductum altius rimatus, succum sero-
sum illis contentum vesiculæ chylosæ comperi imme-
ntem.

Postea 8. Februarij ejusdem anni, in vitulo ac ove,
dum œsophagum cultro ab arteria aorta, & dorsi verte-
bris dirimerem. glandula magna œsophago, propè dia-
phragma, adnexa, longum habens vas sero abundans,
apparuit, quod mihi primo intuitu dubium reddidit,
num ne ductus esset chyloferus; verum paulo infra, ab-
latâ arteriâ aortâ ipse in lucem prodijt, mequè isto du-
bio exsolvit.

Anno autem millesimo sexcentesimo quinquage-
simo secundo, 6. martij, bis eodem die, in ove, cum vena-
rum & arteriarum spermaticarum anastomoses perve-
stigare, mihi per plurima vasa limpidissima, nodosa, se-
roq; extumescencia occurrebant; quæ glandularum a-
liquot ad venas crurales sedem obtinentium superfi-
ciem tegebant, atquè vesiculam chylosam aggrediebantur.

Deniq; 19. Octobris, felis venas & arterias abdomi-
nis illustrans, alios adhuc meatus serosos, lumbares ve-
nas, quæ infra renes sedem occupant, comitantes ani-
ma-

madvertebam : quorum ramuli hinc & illinc , inter musculos transversos & obliquos abdominis dispersi , magnam lateris partem onerarunt.

Die autem 30. ejusdem mensis , apertus canis thorax , reflexis ad dextrum pulmonibus una cum corde , glandulas duas , circa connexionem pulmonum & cordis mediante mediastino , sitas , unum canalem , directa ductui chyliifero sub corde immittentes , manifestavit.

Ultimò deniquè , Anno millesimo sexcentesimo quinquagesimo tertio , 27. Aprilis , cum meis amicis aliquibus , insertionem ductus chyliiferi in axillarem venam , ostenderem , fortuitò præ oculis , parvæ glandulæ situm sub sterno ad claviculas , inter mammarias venas occupantes , veniebant , quæ duos ramulos sero tumentes lacteis thoracicis tradebant.

C A P. VII.

DE NOMINE SUBSTANTIA

ORIGINE &c. HORUM VAS-

forum.

HOs canales *vasa glandularum* serosa nominandos existimavi. Primò , *vasa* , quod in conformatione , figura , & usu cum reliquis meatuum generibus conveniant : Secundo , *glandularum* ; quod pleriq; illorum inde suam trahant originem. Tertio , *Serosa* ; propter succum quo abundant.

De illorum *Substantia* , *Temperie* , *Quantitate* , *Figura* , *Communione* nihil singulare occurrit. Sunt enim ex membranis conflata , intus infinitas habentia valvulas , exterius nodosa , &c. quibus omnibus ductuum hepaticorum naturam repræsentant.

Originem & situm simul considerare visum fuit, cum hi canales in diversas corporis partes sese quasi insinuant. Quæ enim ad jugulum inveniuntur, ramulos sub sterno inter pinguedinem (*vid. Tab. 1. fig. 1. ad G. & O.*) & venas, mediastino suffultas, spargunt, ubi glandulam, unam vel alteram, (*Tab. 2. fig. 1. O.*) circa sterni principium ingressi conjunguntur, & unum (aliquando duos) constituunt tubulum, (*Tab. 2. fig. 1. pp.*) qui venæ axillari supravectus, ductus chyli ferri conjunctione circa finem gaudet. Hic porro tubulus aliquando visus est, alium substantia similem, à costis dextris (*Tab. 2. F. 1. q.*) venæ axillari dextræ incumbentem admisisse.

Illi autem serosi ductus, qui cordis latus sinistrum occupant, rivulos pericardio (*T. 2. F. 1. r.*) ejusq; pinguedini, & mediastino committunt (*T. 2. F. 1. A. B. r.*) inde glandularum parvularum auxiliò uniti, arteriam aortam trajicientes (*T. 2. F. 1. f.*) ramulò ductui chyli-fero inbiant.

Alij verò, qui multâ ramulorum copiâ, inter musculos transversos & obliquos abdominis propullulant (*T. 2. F. 1. h h h h.*) plerumq; sine glandula visi, duorum fere digitorum transversorum spatium, à vena cava, uniuntur, & lumbarium vasorum consortio gaudentes, vesiculam chylosam ingrediuntur. Situm obtinent inter peritonæi tunicas, quantum quidem mihi inspicere concessum.

Qui deinde tubuli, serò pleni venas crurales (*T. 2. F. 1. g g.*) comitantes vesiculam chylosam sub vena cava, osculis excipiunt, glandularum duarum (*Tab. 2. fig. 1. f f f.*) vel trium substantiam, inguina occupantium, tam extra, quam intra amplexantur. Horum
du-

ductuum magnitudinem reliquorum antecessisse in omnium animalium anatome comperi.

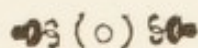
Deniq; vasa serosa deorsum sub intestino (*T. 2. F. 1. e e e e.*) colon progredientia, oriri videntur inter os sacrum & intestinum rectum ramulis aliquibus inter pinguedinem sparsis, qui paulo infra divaricationem venæ cavæ in cruales, juncti, supra illarum superficiem procedunt, atq; tandem cum reliquis serosis vasis vesiculam adoriuntur.

Illud autem serosum vas, quod in vitulis & ovibus sub æsophago conspicitur, delineare non curavi, cum ægrè reliquis inferi potuit; descriptionem tamen ejus non omittendam putavi. Oritur multis radicibus, à glandula quadam magna, & oblonga, quam natura æsophagi lateribus propè diaphragma apposuit, inde sursum recta fertur & sese osculis ductui chyliifero conjungit.

Numero, nunc plura, nunc pauciora, modò minora, modò majora apparent.

Colorem, sortita sunt aqueum, quem à succo per illorum substantiam transparente, mutuarunt.

Notandum probe venit omnia hæc vasa serosa diversimode se habere non solum in varijs animalibus, verum etiam in ejusdem speciei diversis individujs; sic naturam, & in hisce, atquè in venis, arterijs, nervis, & lacteis ludere videmus.



CAP. VIII.
DE HORUM VASORUM, EO-
RUNDEMQUE HUMORIS
usu.

Naturam omnibus partibus propria destinasse officia in confessio est, neq; aliquod præter necessitatem multiplicasse; ita hæc quoq; vasa ad aliqua munera obeunda, exstructa fuisse arbitror, si enim illorum figuram, conformationem & structuram pensitare velimus, intus excavati & fistulosi sunt, infinitas habentes valvulas, semper vesiculam chylosam sive ejus ductus adspicientes, ne humor à glandulis vel alijs partibus exsuctus iterum refluat, quod apprimè ligatura ostendit.

Uusus itaq; sive actio horum erit humorem à partibus corporis & glandulis, in lacteas cavitates & meatus ducere, ligati enim versus glandulas sive originem suam intumescunt, versus autem lacteos ductus inaniuntur.

Cum verò istis vasis plerumq; adpositæ sint glandulæ, quas ramulis suis tegunt atq; penetrant, non abs re facturum me existimavi, si aliquas de illorum usu quæstiones, vel brevissimis moverem.

I. Animi pendeo, num sint eam ob causam conformatæ, ut serum, intestinorum, viscerum & aliarum partium intra contentarum, calore exsudatum alliciant: & denuo ad vesiculam chyli, horum vasorum auxilio transportent, ut una cum serosa materia chyli, virtute renum à sanguine segregetur.

II. Vel hunc in finem sint à natura conditæ, ut chylum à sanguine exsugant, & præditæ virtute pancreatis glandulosæ, illum quasi è novo præparent, digerant & fil-

filtrant; deinceps horum vasorum beneficiò, cum vesiculæ chyli committant, ut instar circulationis sanguinis, in orbem moveatur, donec sanguinis naturam adeptus, corpori in alimentum cedat. Dixeris autem hic, cur non si chylum contineant, instar lactearum albescant? Sed animadvertendum est chylum, non semper eandem consistentiam & colorem servare, præsertim ubi jam tot vasis sanguineis, per viscera, circulatus, multo tenuior redditur; sicq; enim vasa hæc magis ad aqueum colorem vergunt, transparente per subtilissimas illorum tunicas aquoso succo; quod etiam multoties in ipsis venis lacteis mesentericis & thoracicis cernas.

III. An verò illarum sit usus pinguedinem, quâ immerguntur, calore corporis liquefactam (quæ secundum medicorum dogmata oleosa pars sanguinis est) vel ejus, si mavis, serosam humiditatem recipere, & vesiculæ chylosæ ulterioris concoctionis gratia, ut & illa apta fiat ad nutriendum corpus, admove. Crediderim quoq; consideratione accuratiori inquirere haud indignum, num ne hæ glandulæ, pinguedinem in febribus & alijs diuturnis morbis, liquefactam, mediantibus hisce vasis, vesiculæ chylosæ transmittant, ut inde nutrimentum, habeat corpus, cum ægri propter varia symptomata morborum, ventriculi & viscerum debilitatem, nihil ferre commedant.

In quibus verò, hic humor, chylo perfusus, eidem sit utilis, pronunciare æquè arduum est.

Nam, si illum esse serosum, atquè per insensibilem, transpirationem emissum, concedatur; gratiâ solum diluendi chyli, & citius commodiusq; à corpore egrediendi, vesiculæ chyli advectum non pernegaverim. Si vero hic succus sit circulatus chylus vel liquefacta pingue-

do, id propterea factum opinor ut una cum chylo indies adveniente, majoris elaborationis causa, privilegijs circulationis fruatur..

Quamvis, ut quod sentiam libere profitear, nihil nisi probabiliter, hujus de humoris usu affirmare nunc ausim, donec ipsa experientia hanc nebulam meis, aliorumve oculis difflexerit.

CAP. IX.

DE HUIUS COGNITIONIS UTILITATE QUOAD PRAXIN medicam..

Non alienum existimo, hæc vasa præter naturam affecta, varios posse excitare & inducere morbos; præsertim, humore aliquo viscido, crasso, vel mucilaginoso obstructa, Ascitem aliquoties inferre. Dum enim occluduntur, humor serosus qui à glandulis, vel aliunde, horum vasorum gratiâ, in vesiculam chyli ferri consuevit, retrorsum ire cogitur, ac reverberatus glandulas vel partes, unde veniebat, intumescere facit. Illæ de die in diem in altitudinem elevantur, quousq; gravitatem hanc ferre possunt, tandem ruptæ, serosum humorem in abdomen sive pectus effundunt. quod mihi 9. Aprilis Anni præsentis videre in ove contigit, cujus glandulæ in abdomine circa crurales venas sitæ, pugni fere excedebant magnitudinem, exterius molles & aquâ tumidæ, intus præduræ, (T. 2. F. 1. ffffff) quarum vasa serosa, ad divisionem venæ cavæ & arteriæ aortæ in ramos crurales, à tumore duro compressa erant, atq; inter glandulas ac tumorem illum calami scriptorij crassitiem æmulabantur, supra autem versus vesiculam chyli,
ne

ne vestigia aliqua relinquerūt. In abdomine 6. libras succi aquosi reperi, in quo intestina quasi fluctuabant. Postmodum cultello ductus serosos abscindebam, quo factō, humor illis atquē glandulis contentus, confestim evanuit; glandulas deinde comprimebam, donec evacuato omni sero, fabæ magnitudinem non æquarent; unde conijciebam aquam abdominis cavitatem occupantem restagnasse, propter horum vasorum obstructionem, quæ non sinebat illam à glandulis excipi atquē illorum beneficiō in vesiculam traduci. Sic, opinor omnes glandulas, quæ hisce vasis præditæ sunt, hydrophem aquosum causare posse, quod affirmare videtur. Rondeletius, cap. 35. Pract. *Id annotatione dignum est, quod ex frequenti corporum dissectione observavi, omnes hydropicos glandulas mesenterij induratas habere & pancreas similiter.*

Ita quoq; si vasa serosa quæ inter musculos abdominis (T. 2. F. 1. h h h h.) & peritonæum repunt, aliquo obstaculo occluderentur, vesiculæ eo in loco generari potuissent, & eundem in modum ruptæ tumorem hydropticum inter cutem, musculos & peritonæum, facillimo negotio procrearent.

Neq; veritati absconum videtur, congregari posse aquam, inter sternum & mediastinum, obstructis illis vasis, quæ à glandulis sterni (T. 2. F. 1. o. p.) ad jugulum positæ orta, ductui chyliifero ad insertionem ejus in venam axillarem inbiant; sicut & in pulmonū parenchymate ac thoracis cavitate, illis occlusis, quæ à glandulis pulmonum (T. 2. F. 1. f. r. f.) sinistro cordis lateri annexis, ac pingvedine pericardij immerfis, procedunt, & ductui chyliifero inoculantur.

Etiam observatum est, pericardium nimia aquâ oppletum, cordis motum prohibuisse, & tandem ipsum,

cor suffocasse; quod, si horum vasorum (T. 2. F. 1. r. sss.) usus esset, ut serum istud è pericardio in thoracicas lacteas duceret, constipatio illorum in causa esse posset.

Unam saltem vel alteram historiam ex Sennerto placet adducere, qui vesiculas aqueas in omni ferè corporis parte generari concedit, *Accidit tamen, inquit, (lib. III. Part. VI. Sect. II. cap. III. fol. 709.) quod hic non pretereundum ut interdum aqua non in cavitate abdominis, sed vesicis quibusdam, partibus ventris inferioris intus adnatis, includatur.* Cujus rei historiam recenset Mauritius Cordæus comm. 5. in lib. 1. de mulier. ubi scribit Anno millesimo quingentesimo sexagesimo septimo, 8. Martij mulierem quandam hydropicam lutetiæ mortuam esse, in cujus eviscerato cadavere nulla capacitas, id est nihil cavum deprehensum fuit, in quo non vesica pendebat loco, illi exactè equalis & conformis, qui suo ambitu ipsam contineret, Locos autem cavos dicit fuisse, non vesicam tantum, renes, uterum, sed & ventriculum, intestina, cor, pericardium & id genus reliqua, è quibus, pro ut tam intus quam foris, cuiquè locus obtigisset, cystes pendulæ conspiciebantur aqua citrina oppleta, & sine omni fœtore etiam post 20. diem. Nec partes supernas exceptas fuisse ad jugulum usque, sicut neq. epar, neq. lienem. Et si quis universas in numerum redigisset, 800. numero superasset scribit. Harum porro fabrica fuit ejusmodi, ut binæ eas membrana conficerent, una candicans interior, altera fuit tunica ventricula similior, tenuior aliquantum, sed ei concolor. Non absterilem historiam recenset Schenckius, lib. 3. obs. ex communicatione D. I. Eichholtz. Anno millesimo quingentesimo octoagesimo primo, fœmina quædam plebeja annorum circiter quadraginta pro hydropica habita mortua est. Ejus cadaver cum aperiretur, aqua nulla in cavitate abdominis reperta est, ut nec flatus ullus sed intestina una cum reliquis visceribus angusto spatio contenta apparuerunt. Ipsum verò abdomen à cute ad peritonæum quasi al-

ba

ba pinguedo duntaxat contextum videbatur, nulla musculorum carnea substantia interposita, sed vesiculis crebris majoribus minoribusq; aqua limpida refertis, invicem coherentibus. Cetera à naturali constitutione haud multum variarunt. Omentum tamen perexiguum vix intestina contegebat. Epar albicans forinsecus magnitudine & mollitie sua competenti erat.

Varijs itaque modis, vasis hîsce serosis præter naturam affectis, humor aqueus in thoracem, abdomen & viscera effundi potest, aut vesiculas elevare, propter horum vasorum, vel *subsidentiam, compressionem, obstructionem* ab humore crasso, calculo, vermibus, pure, factam; vel per Ανασφύωσιν, Διάρρεσιν, & Διαπύσησιν.

CAP. X.

DE MODO HÆC VASA Serosa investi-

gandi.

Multa in sectionibus Anatomicis perquisitu difficilima esse fateor, inter quæ hæc vasa non ultimum sibi vindicare locum videntur. Etenim, plerumque nec obtusum & subtilissimum stylum, nec cultelli aciem, nec siphonem, nec aliud quidpiam instrumentum ferunt: & quamvis multoties occurrant, sæpius aut pingvedine occultantur, aut non eo tempore, quo humore vigent, inveniuntur, aut visa, & non mox vinculo ligata evanescunt: itaq; in hisce, lactearum morem æmulari videntur, quamobrem cautissime cum illis agendum est.

In felibus, canibus, vulpibus, ovibus, capris, &c. sectionem instituere poteris vivis vel mortuis, sed cave ne in vivis sanguine obruaris, in mortuis autem ne hu-

mor vasorum citò dissipetur. Deinde illa animalia quæ multâ pingvedine abundant sumas cave, ne incassum labores, quamvis interdum succedere poterit.

Sic aperto abdomine, si animus fuerit illa vasa introspicere, quæ glandulas cruralibus venis adnatas, pro origine habent, mesenterium à lumbis cautè separato, illudq; una cum vena cava & arteria aorta ad illorum divaricationem circa os sacrum, ligamine constringito, & statim vasa intumescere cernas, modo oportuno tempore, & citra aliquam meatuum vel mesenterij fracturam fiat.

Eadem quoque ligaturâ, reliqua, quæ inter colon, intestinum rectum & os sacrum feruntur, videri possunt.

Si vero illa intueri placet, quæ venas lumbares concomitantur, atq; sinunt abdominis musculos occultare ramulos suos; mesenterij saltem partem, quæ proxime venæ cavæ est, exactissime, à lumborum musculis segrege, ac ligaturam supra illud ipsum & venas ac arterias lumbares instituas, quibus rite administratis, ramuli succo pleni, inter vinculum & musculos apparebunt.

Delectaris forsân illa quoq; serosa vasa introspicere, quæ in thorace prostant; admoveas itaq; cultrum, & sternum ad claviculas fermè separe, illudq; reflectas, postea in omnem pingvedinem una cum mediastino, thymo suffultam, propè hiatum ductus chyli ferri in jugularis cavitatem, vinculum admoveas; quod præstitum, tibi illarum à glandulis esse originem manifestabit.

Eodem negotio ea videre poteris vasa, quæ à pulmonum ac pericardij glandulis scaturiunt, dum modo cor atq; pulmones ad dextrum reflexeris: illic vero nullum certum pro ligatura locum assignare queo, si mox
non

non apparuerint, solent tamen multoties sine illa cerni, quod etiam in reliquorum investigatione fieri solet.

Possent hæc multis modis ampliari & elegantiori stylo exornari, sed veritati simplicissimam orationem, convenire existimo. Quisquis autem volet harum rerum usum uberiori experiëntiâ perquirere & orbi Anatomico commodare, nihil mihi gratius fecerit.

VARIAE ANATOMICÆ OBSERVATIONES.

I.

GRavidum felem dissecai, cujus uteri cornua dextrum duas fœminas cum mare gestavit, sinistrum vero unam & fœminam & marem: quod etiam in alijs quoque animantibus contemplari licet. unde falsum evadit, in dextro cornu marem, & sinistro fœminam generari, quod observavit quoque Harvejus de Generatione animal. Excercitat. LXIX. fol. 318. *Marem & Fœminam*, ait, (*pro ut casus tulerit*) *modo in dextro, modo in sinistro cornu observavi: idquæ frequenter in damis, quæ gemellos utero gerebant (aliquando etiam in ove) mihi videre contigit.*

II.

In dissectione chorij ac amnij venas duas umbilicales & totidem arterias, ad placentam, chorium in medio instar annuli cingentem, tendentes conspexi; ac insuper unam venam multo minorem, quæ amnion saltem multis ramulis occupavit: quo in loco etiam amnion viscidityte lutea illinitum erat, per quam venam existimo cum Harvejo fœtum primò alimentum à colliqua-

men-

mento, quod inter amnion ac corpus ipsius fœtus reperitur, haurire; quam Harvejus in oviparorum generatione ex vitelli tunica erumpentem, animadvertit, in viviparorum autem fœtu eum nullibi ejus (ni fallor) meminisse comperio: officium tamen illius assignasse videtur Excercit. LXV III. *Vena, inquit, quam primum in humore crystallino intra amnium conspicitur, è puncto saliente originem trahit; atquè umbilicalium vasorum naturam & officium subit; paulatimq; arctior reddita, in alias quoq; ramificationes, per colliquamentum sparsas, protelari cernitur: ut certo constet, nutrimentum sub initia à solo colliquamento (in quo fœtus natat) hauriri.* Visciditas quoq; illa, quæ radicibus hujus venæ assidet, ejusdem coloris & consistentiæ est cum humore intercorpus & amnion contento, & essentiam vitelli in ovo representare videtur.

III.

Cum (exempto è membranis fœtu) arterias venasquè umbilicales intra abdomen prehendissem, & digito sangvinem, umbilicum usq; compressissem, ut viderem si quid sanguinis remearet, ne guttulam quidem versus secundina elicere potui. Unde liquet animantia bruta obstetricibus non indigere in edendo partu, cum inditâ naturæ vi umbilicus seipsum occludat.

IV.

Intra corpus felis & amnion dissectum una cum chorio, crassâ quædam mucilago undiquaquè circa corpus diffusa apparuit, faciem decoctæ ex vino pultis, representans, quæ analogâ vitello ovi videtur.

V.

Vasa umbilicalia intra abdomen in illis, ut & in aliorum animantium fœtu, 5. reperi; quorum primum, vena fuit, ad hepar vergens: secundum & tertium arteriæ,

riæ, quam ab utroq; latere vesicæ urinariæ in iliacas feruntur: quartum, minor quædam vena, in portam circa pancreas carnosum ducens. quintum, magnitudine æquavit prius, & venas mesentericas juxta pancreas ingressum est. hanc distributionem Harvejus in tract. de Humoribus & uteri membranis, in aliquibus se observasse affirmat. Redeo, inquit, ad *vasa umbilicalia*, quæ in omnibus animalibus haud eodem modo dividuntur: in quibusdam enim bini venarum ramuli, pluresve in fœtus corpore reperiuntur; quorum alij jecur transeunt, alij in portam vel mesentericas venas inferuntur.

V I.

Observavi item in hisce, quod ubi vasa spermatica coeunt, paulò antequam per abdomen exeunt, glandula quædam ab utroq; latere illis adposita erat, formæ testiculorum haud dissimilis: apertò vero scroto, testes glandulis majores mihi visi.

V I I.

Renes illorum ex glandulis compositi non erant, quemadmodum in ovium, vaccarum, &c. fœtu, verum solidi & globosi.

V I I I.

Vesica ipsis oblonga fuit & magna; quam dum premebam, urina per pudenda exivit, non per umbilicum. Experienti tamen stylus per umbilicum egressus est: interim nullam rupturam factam animadvertum.

I X.

Dissectis omnibus catti fœtibus, persimilem in ore, œsophago, & ventriculo conspexi mucilaginem & visciditatem illi, qui inter corpus & amnion erat, tam, quoad consistentiam, quam colorem. Sed vero in tenuioribus intestinis, crassior magis magisq; virida muci-

Iago ista fuit, quantum crassis intestinis appropinquabat: in quibus æruginosa, inq; solidos globulos consolidata, vetuli canis excrementorum speciem præ se ferebant. haud dissimilem annotavit Harvejus excercitatione LX X. fol. 327. de generatione animalium. *In fœtus, dicit, ventriculo, materia aquea reperitur, sed turbidior paulo, minusq; transparens: quale lac est, cum primum prægnantibus mulieribus circa quartum aut quintum mensem è papillis emulgetur; vel serum albidius, quod nos uvite posset dicimus. In intestinis superioribus, chylus ex eadem materia cocta abundat. in colo autem, excrementa virescentia, & formata schybala apparere incipiunt. & paulo infra ead. excercit. fol. 335. in duplici fœtus ventriculo (nempe omaso, & abomaso) aqua crystallina, similis illi in qua natabat, apparuit; quippe colore, odore, sapore, & consistentia, plane inter se congruebant. Inerat quoq; intestinis superioribus quasi chylus; in inferioribus, excrementum viride, & schybala; qualia, cum gramine pascitur, egerere solet.*

X.

In plurium animalium fœtu, non solum ductus hepaticos aquoso succo turgidos, verum etiam lacteas thoracicas flavidiori & plusquam seroso chylo distentas comperi.

X I.

Uesica fellis in multis adeo tumida & plena visitur, ipsumq; fel colorem fusæ gummi cottæ, per quam plurimum flavescentem obtinet.

X I I.

Fœtuum oculos, aliquoties inspexeram, quorum humores colorem ex albo purpurascentem æmulabantur.

X I I I.

In canum & felium fœtu, supra oculos exterius sub
cu-

cute, in ea ossis frontis parte, quæ orbitam ejus efformat, infinitos venarum & arteriarum ramulos anastomosi conjunctos, animadverteram.

XIIII.

Uterus post extractionem fœtus mox validè se contrahit, rugosus atq; complicatus fit, instar vesicæ urinariæ, in expellendo sero: unde facilimo negotio patescit, uterum non extremo officio defungi in edendo partu, quod Harvejus eleganti historia, describente fœminam procidentia ureri laborantem, in tractatu de partu comprobat. Verba ejus ultima recensere animus est, *Tandem, inquit, capitis humani magnitudinem excessit tumor renitens, & genuum tenus propendens dolorem intulit, incessumq; (nisi prono corpore) impedire capit; atq; in ima sui parte dehiscentes, madorem (tanquam locus foret ulcerosus) & saniem profudit. Ego, re inspectâ (tactu enim non explorabam) cancrum aut carcinoma uteri jam affore metuebam, ideoq; ligaturam & abscissionem meditabar; & interea consului, ut blandus fetibus dolorem leniret. Nocte verò sequenti ex eodem tumore infans spithamæ longitudine perfectè formatus, sed mortuus, protruditur, & postridie ad me defertur; &c. hinc duntaxat, quomodo matrix sola abortum concitaverit, proprioq; nixu fœtum propulerit, adnotandum duximus.*

XV.

In fele jam dudum morte extincto, ductus hepatici, vesicula chyli, venæ lacteæ thoracicæ ac meseraicæ humore citrino intumescebant, & sine ligatura per tres integros dies apparebant.

XVI.

Cum canis aliquando Anatomen instituerem ut cordis simulac sanguinis motum ostenderem, hora una post initium sectionis præterlapsa, aperto thorace ac un-

diquaquè dissecto diaphragmate, quater fibilus in guttore auditus est, quasi aerem inspiraret exspiraretquè, sed immotis pulmonibus; hepatis autem lobuli, toties in altum quasi folle inflati essent, surrexerunt, quoties arteria aspera respirationem agere visa fuit.

XVII.

Intestina duorum felium, quos datâ operâ macilentos reddidi, occupata bile, conspexi: ut & venas lacteas, tam in abdomine quam thorace, & vesiculam chyli, eodem succo, distentas. nec pulmo à flavo bilis colore immunis erat. cutis autem tota ab interna parte similiter tincta erat.



OLAO RUDBECKIO FRATRI

S. P. D.

NICOLAUS RUDBECKIUS.

TU vero prudenter teq̃ dignum, mi frater, feceris, si ab ingresso semel studiorum cursu nunquam desistas: quò ad veram solidamq̃ gloriam, consulendo generi humano, grassari poteris. Quamvis enim me non fugiat dari complures, qui, nescio quò seculi morbò, sinistrius judicium de medicis ferant, quiq̃ artem medendi inter serviles computent: nihilominus tamen, quicumq̃ æquioribus oculis eam intuitus fuerit, tantò magis laudandam ample-

xandamq̃ judicabit, quanto magis convicijs impetunt maligni; ut cum optima quæq̃ maximaq̃, calumniarum nebulis proximè sint exposita. Ipse, te hîc recolligas. Annon rem ipsam loqui putes? terræ fibras penetrare, undiq̃ totius naturæ arcana excutere, ex omnibus herbis, fructibus, arboribus, animantibus, gemmis; ex ipsis deniq̃ venenis, efficacia quærere remedia; hæcq̃ omnia, tam abditâ rimari curâ, tot rerum varietates studiò persequi, tot obscuritates assequi ingeniò, tot difficultates industriâ perficere, & hæc omnia ad salutem universi mortalium generis, in commune proferre, prorsus homine majus & divinum, quiddam esse? Aut dicas, cedo, quò inducti, gloriosissimi quiq̃ Imperatores ac Reges, acutissimi philosophi, numina theologorum, quorum vel nominibus saltem recensendis defatigari possem, artem hanc non modo in precio habuerunt, præmijs & honoribus auxerunt, sed & percoluerunt ipsi? Quid: quod inter angelos, quos Seraphicos divinæ vocant literæ, Raphael, ad medicandum se missum, Tobia ceco affirmavit. Cui omnipotentis jovæ ministro, etiam nomen suum est insigne, Medicinam Dei sonans. Illud autem omni laudis genere majus est, & superius, & vel solum ad vindicandam Medicinæ dignitatem satis, quod ipsa, Sapientia DEi Patris æterna, Filius unigenitus, tam in veteri, quam in novo fadere, Medici & nomen &

officium non detrectavit ; & non tantum autorem
hujus artis se professus est , verum etiam hac com-
mendatione , cum adhuc orbi esset ignotus , sese pau-
latim in animos atque affectus hominum insinuavit.
Eant igitur illi , qui ex constitutione Imperatoris Ju-
stiniani , Medicis , sexaginta solidis obstrepere , & fa-
mam eorum canina mordacitate rodere , legum civi-
lium inepta detorsione , magno conamine audent . Pro-
fecto , ut vita hominis salusq; omnia fortuna bona ex-
cedit : ita nec Medico talio rependi potest . Illud ve-
rò , frater , laudandum in primis censeo , quod in prima
horum studiorum incude positus , Anatomiae scientiam
principem tibi elegeris : ut scilicet , constitutione O-
bjecti artis probe cognita & perspecta , causas , origi-
nes , vias morborum prius pernoscas , quam medicam
manum applicaveris . Falso namq; medici titulum
sibi venditare eos , immò magno funestoq; cum damno
praxin exercere crediderim , qui naturam medendi
ignorant . Id quod Aristoteles medicum quendam mo-
nuisse voluit , dum illi gravissima aegritudine corre-
pto , hoc praeceptum injungeret : Ne , inquit , me cu-
res , vel ut bubulcum , vel ut fossorem , sed prius cau-
sam ediffere ; atq; sic facili persuasione , me morige-
rum reddideris . Eodem mihi respexisse videtur Se-
neca , cum ait , nihil esse magis periculosum , quàm im-
matura medicina . Cum verò non satis sit novisse con-
sti-

stitutionem corporis causamq; morborum, nisi etiam vires & juvamenta applicandorum medicamentorum sciveris, pulcherrimam omninò felicissimamq; hòc ipso ingressus es viam, quod in plantarum quoq; naturam sedulo inquiras. Quarum generationem experimentalem, figuris idoneis delineatam, sicuti inaudi vi te commentariò adornare cepisse; ita suasor sum ut perficias: Quanquam hoc ad perficiendum, Magni Cancellarij nostri adprobatione satis superq; exstimulatum, te intelligam. Erit opus, spero, in quo ingenij acumen exerceant, quos à meliore luto finxit Titan: Erit, in quo, Creatoris nostri omnipotentiam, sapientiam & majestatem infinitam, tanquam in speculo quodam naturæ videre possint exactissimam, splendidissimam. Amplius te non morabor. Contende modò honorario certamine cum ipsa natura; ut quantum illa contulit artificium ad sui munia, tantam item tu adhibeas industriam ad patefactionem eorundem: istudq; semper age, ut nunquam vel animus tuus vel fortuna, isto in opere lassetur. Pater luminum à quo omne donum, & bonum, & perfectum, laboribus tuis benedicere pergat, teq; quam diutissimè sospitet. Vale.

F I N I S.

Mendæ potiores

*Quæ ex nimia properatione mea, propter ab-
tum irepsercint, sic corrigi possunt.*

- B. 2. o. 7. lin. leg. &, pro ut.
- B. 3. 10. lin. lege ἀνελψία pro ἀνελπσία.
- B. 3. o. 8. lin. leg. à pro à.
- B. 4. lin. penult. leg. invisibilium pro invisibiliorum
- C. 1. lin. 14. leg. detexit pro detegit
- D. 4. o. lin. 10. leg. excavata pro axcavati
fistulosa pro fistulosi.
- lin. 17. ligata pro ligati.
- lin. 21. illarum pro illorum.
- lin. ult. glandulosi pro glandulosa.

