

**Sedospasmil : moderador del sistema neurovegetativo y coordinador del simpatico / Laboratorios Brunschwig & Co.**

**Contributors**

Brunschwig & Co.

**Publication/Creation**

[1943]

**Persistent URL**

<https://wellcomecollection.org/works/pm743v54>

**License and attribution**

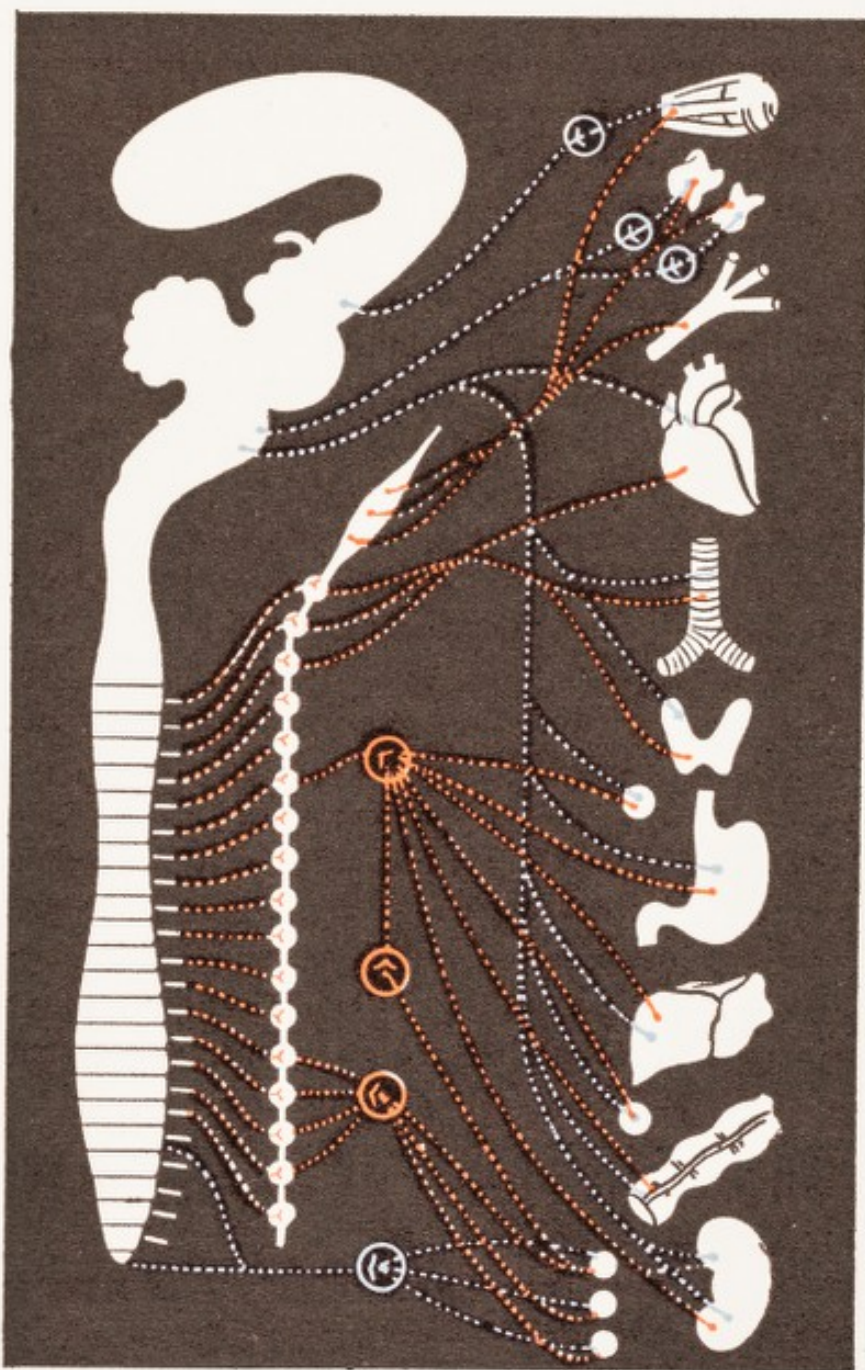
Conditions of use: it is possible this item is protected by copyright and/or related rights. You are free to use this item in any way that is permitted by the copyright and related rights legislation that applies to your use. For other uses you need to obtain permission from the rights-holder(s).

**wellcome  
collection**

Wellcome Collection  
183 Euston Road  
London NW1 2BE UK  
T +44 (0)20 7611 8722  
E [library@wellcomecollection.org](mailto:library@wellcomecollection.org)  
<https://wellcomecollection.org>

# SEDOSPASMIL

MODERADOR DEL SISTEMA NEUROVEGETATIVO  
Y COORDINADOR DEL SIMPATICO



# SEDOSPASMIL

Prácticamente ninguna función de la vida vegetativa escapa al imperativo categórico de un constante equilibrio simpático-parasimpático. El antagonismo entre estos dos sistemas es fisiológico, farmacológico y clínico. La preponderancia de uno sobre el otro desvía ese necesario equilibrio en uno u otro sentido, originando la llamada **distonia neurovegetativa**.

“El sistema nervioso vegetativo —dice Misael Banuelos en su “Patología y Clínica del sistema neurovegetativo”— presenta en la realidad clínica gran número de trastornos que dan lugar a una variada y rica sintomatología. Además de estar afectado este sistema, como forzosamente había de ser, con motivo de enfermedades localizadas en él de manera preponderante o casi exclusiva, es también afectado este sistema a propósito de otras enfermedades generales o localizadas de manera preponderante en algún aparato orgánico”.

**La distonia neurovegetativa** es proteiforme en sus manifestaciones clínicas, por la multiplicidad e importancia de este sistema. A través de sus fibras simpáticas actúa como regulador de la temperatura del organismo; gobierna la contracción cardíaca, especialmente a través del neumogástrico y de las fibras del “acelerans”; regula la repartición hemática merced a su acción sobre el tono vascular; interviene en las funciones glandulares, la actividad de los órganos digestivos y el trofismo general; hállanse bajo su dependencia la nutrición tisular, el metabolismo y quimismo celulares y la regulación del agua.

Las manifestaciones clínicas más frecuentes del desequilibrio simpático-parasimpático son:

EMOTIVIDAD e IRRITABILIDAD EXCESIVAS  
ERETISMO PSIQUICO y VASCULAR  
ANSIEDAD, ANGUSTIA, INSOMNIO  
ESTADOS DEPRESIVOS.

**RECONSTRUIR EL EQUILIBRIO SIMPÁTICO-PARASIMPÁTICO** y eliminar las causas que tienden a perturbarlo; tal es el plan terapéutico ante la distonía neurovegetativa. Esta orientación ha dado origen al **"SEDOSPASMIL"**.

1º) El **"SEDOSPASMIL"** actúa como **moderador neurovegetativo y como coordinador del simpático.**

Sedante cardiovascular, suprime las algias precordiales, tan frecuentes en estos estados, disminuye la frecuencia de las pulsaciones y el eretismo cardiovascular. Obra en esta forma por el crataegus oxyacantha estabilizado y la feniletilmalonilurea, sedante del simpático, el más inocuo de los derivados barbitúricos.

2º) El **"SEDOSPASMIL"** es un **gran eliminador de toxinas del organismo**, tanto endógenas como exógenas, causa frecuente de distonía.

3º) El **"SEDOSPASMIL"** tiene una **acción antianafiláctica y de estimulación hepática.**

Estimula la función biliar y hepática por la acción del extracto de boldo. Las peptonas magnesiadas, que figuran en la fórmula del **"SEDOSPASMIL"**, le confieren asimismo una eficaz acción antianafiláctica.

#### **INDICACIONES DEL "SEDOSPASMIL":**

TODAS LAS MANIFESTACIONES DE LA DISTONIA NEUROVEGETATIVA y en especial modo sus síntomas más frecuentes: **emotividad e irritabilidad exageradas, eretismo psíquico y vascular, ansiedad, angustia, insomnio y estados depresivos.**

**POSOLOGIA DEL "SEDOSPASMIL":** 3 a 6 grageas diarias.

**NO PRODUCE ACOSTUMBRAMIENTO.**

# SEDOSPASMIL

## FORMULA:

Extracto estabilizado de crataegus oxyacantha..	0.05
Extracto estabilizado de boldo .....	0.005
Feniletilmalonilúrea .....	0.02
Anhidro metilencitrato de hexametilentetramina .	0.07
Polipeptonas (carne, hue- vos, pescado, leche) ...	0.04
Citrato de magnesio .....	0.02
(para un comprimido grageificado)	

FRASCOS CON 50 GRAGEAS.

## POSOLOGIA:

de 3 a 6 grageas por día.

LABORATORIOS

**BRUNSWIG & Co. S. en C.**

CALLE 32 N.º 56 (apartado 633) • Telef. FO. 1804 - F O. 1849

**MIRAMAR**

**HABANA**