

**De morbis ligamentorum ex materiei animalis mixtura et structura mutata cognoscendis / [Godofredus Goetz].**

**Contributors**

Goetz, Godofredus.

**Publication/Creation**

Berlin : For G.C. Naukc, 1799.

**Persistent URL**

<https://wellcomecollection.org/works/f22h7gbm>

**License and attribution**

This work has been identified as being free of known restrictions under copyright law, including all related and neighbouring rights and is being made available under the Creative Commons, Public Domain Mark.

You can copy, modify, distribute and perform the work, even for commercial purposes, without asking permission.



MEDICAL SOCIETY  
OF LONDON



ACCESSION NUMBER

PRESS MARK

GOETZ, G.







DE  
MORBIS   LIGAMENTORUM  
EX  
MATERIEI ANIMALIS  
MIXTURA ET STRUCTURA MUTATA  
COGNOSCENDIS.



DE

MORBI LIGAMENTORUM

ET

MATERIA ANIMALIS

MIXTURA ET STRUCTURA MUTATA

CONDENSANDIS



DE  
MORBIS LIGAMENTORUM

EX  
MATERIEI ANIMALIS  
MIXTURA ET STRUCTURA MUTATA  
COGNOSCENDIS

---

AUCTOR  
GODOFREDUS GÖTZ  
GEDANENSIS,  
CUM OBSERVATIONE MECKELII.

---

ACCEDUNT ICONES DUO.

---

BEROLINI,  
IMPENSIS G. C. NAUKC.

1799.



DE  
MORBIS LIGAMENTORUM

EX  
MATERIE ANIMALIS  
MIXTURA ET STRUCTURA MUTATA  
COGNOSCENDIS

AUCTOR  
GODFREDUS OTT

*20.00*  
*11.00*

GERMANIS  
CUM OBSERVATIONE MICHELLI

ACCURATE REVISITUS

BEROLINI  
FRANZIS G. HARTZ  
1799

A9

M. DANIELI THEODORO GRADE

APUD GEDANENSES PASTORI,

FRIDERICO DESCHNERO

REVER. MINIST. GEDAN. CANDID.,

PRIMI IN SCHOLA AD AEDEM ST. BARBARAE DOCENTIS MUNERE  
FUNGENTI,

AFFINIBUS SUIS PERDILECTIS

I N

M. DANIELI THEODORO GRADU  
P U B L I C U M

FRATERNI AMORIS PIAEQUE MENTIS

D O C U M E N T U M

LEVIDENSE HOCCE OPUSCULUM

FRIDERICO DESCHNERO

REVER. MINIST. CEDAN. CANDID.

PHIL. IN SCHOLA AD ALUM. D. P. L. H. A. L. I. A. R. I. I. C. I. N. T. E. M. P. T. I. S.

LEVIDENSE

ARTIBUS SUI P. L. I. C. I. T.

A U C T O R.

## P R A E F A T I O.

Quem, ut legibus academicis satisfaciam, conscripsi libellus, praefatione haud indigere mihi videtur. Attamen praefixa sunt ipsi tractatui de morbis ligamentorum, generalia quaedam physiologica, maximi quidem momenti, quae autem nimis brevia forsitan, et ab omnibus numeris nondum absoluta, multis videbuntur. Verum enim vero, cum mens mihi haud fuerit de hisce thesibus physiologicis accuratius atque fufius differendi, nec arctae quidem introductionis limites hoc permiserint: Lectores benevolos ad scripta physiologica ill. REIL, praeceptoris in aeternum colendi, et quidem speciatim ad istum qui nuperrime in lucem prodit tractatum, *veränderte Mischung und Form der thierischen Materie, als Krankheit oder nächste Ursache der Krankheitszufälle betrachtet, vom Prof. Reil, Archiv f. d. Physiol. III. B. III. St. pag. 424. rejicio. Sufficit mihi Lectoribus momentum indicasse, ex quo hunc meum Commentariolum dijudicari optarem. —*

Quod reliquum est, primam quae mihi obvenit occasionem arripio, palam testandi, quantum Praeceptoribus, ad cineres usque colendis, debeam. — Quali enim semper me profecutus est, ill. MECKEL, insigni favore et benevolentia, huic novum adjunxit, Vir excellentissimus,  
addi-

additamentum, eo quod Tabulas, quarum explicationes Ipse adjecit, benigne mihi donaverit. — Pari humanitate atque animo benevolo et ill. REIL erga me usus est. Quid enim juveni, momento quo ingens vastumque Medicinae campum ingreditur, carius, quid magis necessarium esse potest, quam ut ipsi copia sit, consilio atque experientia Viri, in arte maxime periti, et de illa optime meriti, fruendi? — Talis vero, ad hoc usque tempus, mihi esse, Vir humanissimus benifice voluit, indefessus et in dandis, quae ad dissertatiunculam spectabant, consiliis. — Nec immemor sum beneficiorum, quae, a primis cursus academici initiis, ill. K. SPRENGEL in me collocavit. Consuetudini enim, qua me dignatus est, oblectationem pariter ac instructionem debeo, frequentissimam atque perutilem. Nimirum in mecum communicandis, qui evolvendi mihi fuerunt, libris, semper desiderio meo benigne satisfecit. —

Quibus omnibus Praeceptoribus, Fautoribus pro tot tantisque benevolentiae singularis erga me speciminibus, gratias ago maximas, sincerissimas. Occasio mihi forte deerit, beneficia haec rite remunerandi: donec vivam autem, a studio et ardore eam impetrandi, nec umquam quidem desistam. —

---

D E  
M O R B I S   L I G A M E N T O R U M  
E X  
M A T E R I E I   A N I M A L I S  
M I X T U R A   E T   S T R U C T U R A   M U T A T A  
C O G N O S C E N D I S.

---

§. I.

I n t r o d u c t i o.

**V**ita animalium consistit in perpetua phaenomenorum ipsius mutatione.

Ubinam autem nobis, causam horum phaenomenorum investigantibus, haecce quaerenda esset, nisi in objecto nostrae apperceptionis (Wahrnehmung), materie scilicet ipsa, ex qua corpora construuntur? — Utrumque enim, tum vitae phaenomena, tum materia corporis sunt objecta sensuum externorum. Praeter ista nihil est quod in corpore percipiamus: ambo igitur ut in nexu causali sint, necesse est. —

Verum enim vero, duos inter se diversos effectus uni eidemque causae adscribere, leges intellectus nostri adversaretur. Videmus attamen continuo diversas in corporibus vitae manifestationes (Lebensäußerungen). Exinde igitur ad materiam continuo diversam, concludere debemus.

Una enim eademque materia, nisi natura ejus atque conditio immutetur, ad diversos producendos effectus haud valet.

Sequitur exinde, continuam vitae phaenomenorum vicissitudinem materiae vicissitudinem aequae continuam jam supponere.

Tale vero argumentum a priori in Physiologia forsitan nondum satis convincens esset. Quamobrem necesse est, ut ex factis ipsis, vicissitudinem materiae ejusque cum vicissitudinibus vitae nexum probare studeamus; quae vero facta, quantum hoc fieri potest, sensus ferire, oportet.

Quaerenda igitur nobis sunt commutationis materiei exempla manifesta, in sensus cadentia. Quae autem status corporis sanus praebet, hujusmodi exempla, sibi plusve minusve similia sunt; ideoque statum morbosum, magis variabilem, observare debemus.

Omnibus hisce rite perspectis, cuivis sat persuasum erit, quantae utilitatis foret, seriem exhibendi omnium, qui haec vel illa organa afficiunt, morborum, quorum causae manifestae mixturae commutationi, adscribendae essent.

Primum hujusmodi tentamen, nuperrime nobis exhibuit ill. REIL <sup>a)</sup>, quippe qui omnes, quibus mammae expositae sunt, morbos, ubi mixtura earum formaque manifeste mutata sit, collegit. — Similem in modum alterum nunc organorum genus, ligamenta nempe, tractare studebimus. —

Praemissa igitur ligamentorum definitione anatomico-physiologica (§. II. et III.), ad status eorum pathologicos ilico transeuntes, primo quidem de vitiis ligamentorum quoad numerum, paucis differemus (§. IV.); tunc situm eorum atque formam vitiatam considerabimus (§. V.). Paragraphus VI. vitia enumerabit, quibus volumen ligamentorum obnoxium esse, videmus, Cohesionis horum organorum

a

<sup>a)</sup> Archiv für die Physiologie 3 B. S. 424.

a solita conditione aberrationes in sequenti paragrapho (§. VII.) tractabuntur. Consistentiae autem istorum vitia, sequentis paragraphi objecta erunt (§. VIII.). Tunc ad evidentiores mixturae materiei commutationes progredientes, Osteogenesin praeternaturalem in ligamentis obviam, perpendemus (§. IX.). In paragrapho demum sequenti de variis vinculorum vitiis, rarioribus sane, nec quidem satis ab auctoribus determinatis, verba fient (§. X.)

### §. II.

#### Ligamenta — quid sint?

Ligamenta sunt illae partes corporis organicae, quae, quoad habitum externum, coloris sunt albicantis, ex fibris flexilibus, elasticis, plerumque parallele concretis, in substantiam tenacem, fibrosam, ruptioni fortiter resistentem, et solidam, compactae, eum in finem creatae, ut duae, pluresve partes, quae alias divulsae per se subsisterent, adunentur, atque in situ respectivo determinentur <sup>b)</sup>.

### §. III.

#### Ligamenta improprie sic dicta.

Ex ligamentorum numero excluduntur eae partes, quae praeter officium coërcendi alias partes, ut in situ et loco retineantur, aliquod corpus tertium, alterius usus, constituunt; ut sunt ligamenta lata ac rotunda uteri, quae potiori jure receptacula ovariorum, tubarum fallopianarum ac vasorum sanguiferorum sunt, quam vera ligamenta, quibus uterus in sua sede figatur <sup>c)</sup>.

B 2

§. IV.

<sup>b)</sup> WEITBRECHT Syndesmologia §. 5.    <sup>c)</sup> WEITBRECHT l. c. §. 15.  
Sect. I.



## §. IV.

## Vitia ligamentorum quoad numerum.

Peccat excessu, peccat defectu natura, ostenditque in quolibet ferme corpore, et paucioribus et pluribus organis, eundem obtineri effectum posse.— In genere autem natura in ligamentorum minus ac in aliorum organorum formatione, ludere videtur; quamvis haud negandum sit, nos hucusque parum, nec satis quidem attentionis ligamenti consecrasset ita, ut variae forsitan eorum a solita conditione aberrationes existant, quae a nobis nondum observatae sint. — Inter omnes enim, quos hoc circa objectum consultavi auctores, nec unum quidem exempla nimii ligamentorum numeri laudasse memini.

Defectus eorum autem pluriore adducuntur observationes, ita ut e. g. ligamenti femoris, quod teres vocant, defectum, haud inter causas rarissimas claudicationem producentes, habeant Pathologi <sup>d)</sup>.

## §. V.

## Peccant forma atque situ.

Licet originaria ligamentorum forma ac situs haud minus constantes sint ac illorum numerus: inveniuntur tamen a norma fixa saepe aberrantia, praesertim ubi quibuscunque causis praecedentibus, tam internis quam externis, forma eorum primaria, vel tota vel ad partem destructa fuerit. — Insigni deformationis hujuscemodi exemplum, cel. BONN nobis tradidit <sup>e)</sup>

<sup>d)</sup> Vid. Cl. BONN descriptio thesauri defectu ligam. femor. teret. leg. Nicotianae morborum HOVIANI No. LXXI obs. illustr. Anatom. Obs. 7. et XXXVII. XXXIX—XLIII, XLVIII etc. MORGAGNI de sedibus et causis Ep. LVI, Defectus ligamentorum genu cruciati art. 5. <sup>e)</sup> l. c. No. XXXIV.

articulum humeri dextri, senis septuagenarii, fidicinis, describens, qui quatuor ante obitum annos, lapsu luxaverat humerum; quo neglecto et non restituto, manum quidem fronti imponendi, vel ad dorsum movendi facultate carebat, motus tamen brachii inferiores antrorsum et retrorsum perficere, plectrumque agitando vitam sustinere poterat miser. — Sectio cadaveris praeter dislocationem capitis humeri, pone muscolum subscapularem delitescens, novamque articulem caveam, capsam articuli, a parte interiori, vi luxationis ruptam, laceratam, ac separatam exhibuit, cui substituebatur altera, ab ora novi sinus orta, undique clausa, obducta et roborata musculi subscapularis latius expansi fibris. —

Huc jure quodam mihi referri videtur, quam idem cl. nobis dedit auctor descriptio <sup>f)</sup> ossium pelvis atque femorum mulieris adultae, utroque pede claudicantis, ubi pariter ac in priori casu novum sese formaverat, in dorso illi utriusque, acetabulum. Intervallum prioris acetabuli atque novi articuli, occupabat substantia inaequabilis, crassa, ligamentosa, fere cartilaginea, quae ante devium femoris caput expansa, atque ilio adhaerens, specie nova capsae articularis, caput femoris devium involvebat, constans ex degeneratis partibus tendinosi musculorum, atque tumido perioestio, a vera naturali capsula membranacea, omnino diversa.

Ligamentum femoris teres latius quam affuevit, glandulaeque muciparae accretum, hinc et brevius, descripsit c. l. B O N N <sup>g)</sup>.

Formam ligamentorum in eo insuper a naturali secedere videmus, quod modo longiora modo breviora justo inveniantur.

Con-

f) l. c. No. XXIX. seq.

g) l. c. No. CCIV.

Contractum vidit e. g. ligamentum patellam cum tibia connectens, indeque brevius quam naturaliter esse debuerit, integrum tamen, cel. BONN <sup>h)</sup> in homine, carie in articulatione genu affecto.

Vitii autem contrarii, mirae nempe elongationis ligamentorum, insigne specimen offerunt sceleta manuum in Ilda huic dissertationi annexa tabula.

Verum, non solum in locis, ubi natura ligamenta esse voluit, anomalum eorum situm atque formam invenimus; generantur etiam nova, tam quoad formam, quam quoad locum, quem occupant, praeternaturalia. Id quod imprimis videmus, ubi casu quodam, nexus ossium antea interruptus, nec quidem ope calli restitutus fuerit. —

RUYSCHIUS enim, ubi de fracturis colli femoris agit <sup>i)</sup>, inquit se aliquando interstitium inter supremam femoris partem atque collum pluribus ligamentis crassis, duris, teretibus, quae non exterius, sed interius ducebantur, repletum, observasse.

SALZMANNUS <sup>k)</sup> quidem ligamenta ista dura et crassa, quae inter caput et femur RUYSCHIUS viderat, et a natura, in cervicis locum, substituta esse non dubitaverat, ex periossio facta esse, contendit, quod, a fractura laceratum, ibi non raro durius et crassius fieri, ligamentique vicem praestare, solet <sup>l)</sup>.

Huic

<sup>h)</sup> l. c. No. LXXVIII.

quae fracturis ossium superveniunt c. 2. §. 1 et 4. et c. 3. §. 2.

<sup>i)</sup> Thef. anatom. 8. No. 103.

<sup>l)</sup> conf. Act. Erudit. Lipsiens. Anno

<sup>k)</sup> in disp. de Articulat. Analogis, 1685, M. Nov.

Huic opinioni vero, quod MORGAGNI <sup>m)</sup> illi jamjam opposuit argumentum fortiter eontradicit, RUYSCHIANA nempe ista ligamenta, non ad exteriores fractorum ossium parietes, sed ad eorum partem internam, pertinuisse.

Ossa brachii ambo fracta, nec quidem sanata, vincula membranaceo cohaerentia, describ. cel. BONN <sup>n)</sup>.

Epiphyfin femoris superiorem, quae est caput rotundum, a cervice diductum in homine adulto, claudicante, per partem membrana internae articuli anteriorem, quae, a capsula ad collum reflexa, in recens nato, membranacea, in adulto, tendinosa tenacula efficit, in hoc autem subjecto degenerata, crassior, ac rubicunda fuit, — cum cervice adhuc cohaerentem, descr. ill. BONN <sup>o)</sup>.

#### §. VI.

Volumen eorum jam auctum, jam diminutum.

Quod omnibus singulisque ex quibus corpus humanum constituitur organis, accidit, nempe ut causis diversis, mixturam materiei laedentibus, Volumen eorum modo auctum evadat, modo diminuat: id ligamentis etiam accidere, Pathologum nullo modo fugit; licet et in hoc casu, ut in quovis fere altero, causa proxima hujus commutationis, laesa materiei mixtura ipsa, sensibus nostris, intellectuique humano, sese subducatur. —

Cuivis sane in mentem venit dirus ille, ligamenta articulationis genu praesertim afficiens morbus, Britanis prae caeteros communis, istisque sub

<sup>m)</sup> l. c. Epist. LVI. art. 4.

<sup>o)</sup> l. c. No. CCIV.

<sup>n)</sup> l. c. No. CLXXXIII. et IV.

sub nomine, the withe SWELLING, nostratibus vero sub ambiguo satis nomine, Glied-Schwamm, fungus articularum <sup>p)</sup>, cognitus.

Est enim hicce morbus, tumor genu <sup>q)</sup> diurnus, cuti concolor, diffusus, in quo ipsa circa articulos ligamenta turgent, ac tela quoque proxima ambiens, infarcta ostenditur, sic ut simul in densam, fungosam quasi substantiam, mutantur.

Incipit hydarthrus a dolore plus minusve acuto, rheumaticos dolores multum simulanti. Praecedit modo, modo consequitur dolorem, tumor in membrana adipali quae patellam investit, jamjam observabilis.

Haud raro etiam nullo dolore, manifestus paulisper tumor est. — Simul cum genu tumore, crepitus percipitur ex pressa parte, ubi tibiae inferitur, patellae ligamentum.

Ingravescente morbo, nisi subveniat medicina, genu rigescit, intumescit, ac inflectitur. Dolor intenditur. Conglobatae inguinis glandulae haud raro tument, atque dolent. Crus atque femur marcent <sup>r)</sup>.

Morbo

<sup>p)</sup> Katzenkopf, Hydarthros etc. De origine ac ratione omnium horum nominum, ut et de morbo ipso imprimis legi merentur: J. A. REIMARI Tract. de Tumore ligamentorum circa articulos, fungo articularum dicto. Leydse 1757, recuf. in HALLERI disput. pract. T. VI.

THOMAS BROWN, Disp. de Hydarthro. Edinburg, MDCCXCVIII.

BELL System of Surgery. Vol. 5. etc.

<sup>q)</sup> Hydarthrum non solum articulationem genu, sed et extremi pedis brachiorumque, quamvis rarius; rarissime autem ex ceteris ullum articulum petere, vid. in CALISENS System der Chirurgie, T. II. §. 40.

<sup>r)</sup> Quod quidem a vitio aliquo circa articulos plerumque fit, ac ab HIPPOCRATE jam observatum: quin, si in pueritia aliquid circa articulos noxae inferatur,

Morbo ad huncce gradum provento, omnia citius in pejus ruunt. Tegmina evadunt tensa, immobilia. — Dolor perpetuus, acutus. Stridor a levissimo artus motu percipitur, ex consumptione cartilaginum, atque denudatione ossium, ortum trahens. — Aliquando abscessus in artu morbidoproveniunt, humorem tenuem, subalbidum, maleque concoctum, sed parvam plerumque ejus copiam effundentes. — Nisi opportune amputetur insanabile membrum, hectica febre brevi absimitur aeger.

Sectiones artuum propter hujusmodi vitium amputatorum, sequentia obtulerunt:

Quidquid adest ligamentosae indolis, et fascia ambiens, nec non ipsa articuli capsula aequae ac ligamenta lateralia et cellulosa tela, ligamentis circa articulum adjacentibus horumque fibris interspersa, infarcto et, quasi spongia, absorpto humore praeter solitum crassum ac turgidum est, atque fungosam refert naturam. — Quo magis morbus in longum protractus fuerit, eo magis durus invenitur tumor. Nervi, tumoris vicinia, solito majores ac duriores. Musculi prope artum subpallidi, molles, istique quorum est genu flectere, praeter solitum contracti. Ossa sanis haud majora, vel si qua eorum pars turgeat, ossis femoris condyli imprimis, turgidi spectantur<sup>s)</sup>. Tibia aliquando erosa, numquam tumida. Fibula semper sana. Os femoris, etiam si

tur, dein membrum, quod affectum fuerat, minus quam alterum crescere. Uti, post ulcera profunda ad humerum, v. d. Art. c. 14. et Epid. VI. Sect. I. §. 37. A luxatione, de articul. c. 13. §. 9. — c. 57. seqq. —

<sup>s)</sup> AUGUSTIN, tract. de spina ventosa ossium, Halae 1797. p. 7. — conf. JEONNES genu, fungo articulorum affecti, in CHESELDIN Osteographia or the Anatomy of the bones. Lond. 1733 Tab. XLIX. fig. 3.

etiamsi raro turgidum, saepe tamen minus, quam in sanis, durum est. Substantia ejus spongiosa, solito mollior, humore subcruento saniosoque oppletur; atque externa lamella non solum praeter naturam tenuis est, ac a cancellis facile separabilis: sed interdum etiam carie erosa. In infantibus, horum ossium extremitatibus excresecit spongiosa substantia, quae Ankylosin efficit. Periosteum ossium quae ad articulum sic laborantem conferuntur, crassiora reperiuntur ac albidiora, nempe minus transparentia. Cartilagines articulares nitore solito privatae, vel et aliquando erosae. Interdum etiam, maxime si inveteraverit morbus, ligamenta eroduntur ac resolvuntur. — Adeps plerumque immutatus, flavus, obscurior, firmior factus. Intus in commissura saepe nihil fere vitiatum est; aut si quae illic etiam pravi humoris vestigia exstant; attamen raro collectio insignis.

Prodit exinde, verum sedem obstinati hujusce morbi, omnem medicamentorum usum vix non semper illudentis \*) in ligamentis haerere; neque ossa ante affici quam ligamenta atque cartilagines erosa fuerint †).

Turgē facta vidit mollioraque ligamenta genu decussata, REIMARUS ‡) in genu, ob ankylosin amputato, pueri qui ante sex annos, lapsu, genu offenserat. —

Capsam articulare[m] femoris, luxatione praegressa, elongatam, integram tamen, nec parum crassitie auctam, vidit cl. BONN §).

Oppo-

\*) HEISTERI Chirurg. §. 3.

†) l. c. §. XLV.

‡) conf. WISEMANNI Chirurg. Lib. IV, c. 4. p. 421.

§) l. c. No. XLIV. seq. conf. No. LXXXI.

Oppositum huic tumori ligamentorum vitium, diminutio nempe iusti eorum voluminis; haud inter rarissimos est, quos experiuntur haecce organa, morbos.

Exemplum insigne exstat in Tractatu cl. GUNTHERI \*) ubi primum lapsu in genu colliso, postea magis etiam, nixu supine cadentis aegri, distracto ligamento, patella ultra duorum digitorum intervallum, retracta sursum fuit, ac post mortem, exile penitus, flaccidumque, emaciatum quasi, ligamentum repertum est.

Ligamenta quae inter corpora vertebrarum dorsi, intercedunt, per compressionem continuatam, a distortionem spinae productam, extenuata deleta plane vidit cl. BONN †).

Simile quidquam observavit cl. MORGAGNI ‡) in femina, cujus spina a naturali incessu parum quidem deflectebat; quae tamen inclinatio causa mulieri fortasse fuerat caput oblique gerendi, id quod deinceps effecit, ut de duobus teretibus vinculis, per quae secundae vertebrae dens, ad oram maximi calvariae foraminis alligatur, dexterum sinistro longius et crassius inveniret §).

Sectio femoris vetulae, a contusione coxendicis claudicantis, exhibuit in suprema ejus junctura, teres, uti vocant, ligamentum, minus cras-

C 2 sum

\*) Observatio de contusione genui praeternaturali. Lugdun. Batavor. 1797. Guelpherbyti 1755. 4. p. 94.

‡) l. c. epist. LXIII. art. 19.

†) l. c. No. CV. conf. JANI van HEEKEREN. Specim. med. de Osteogenesi §) conf. van SWIETEN Comment. in Boerhav. Aphorism. §. 556.



fum ac firmum quam aequum sit, luridaque rubedine infectum <sup>b)</sup>).

### §. VII.

#### Vitia Cohæſionis.

Ligamenta, quatenus ex fibris constant, poſſunt demum peccare, exceſſu aut defectu juſtæ cohaeſionis.

Sola ligamentorum cohaeſio efficit, ut oſſa articulata ſuo loco maneant: in quibus ergo requiritur quidem, ut cedere poſſint variis articuli motibus, ſed et ſimul talis tenacitas, ut non patiantur nimiam elongationem.

Cauſis, quæ nimiam cohaeſionem, vel quod idem eſt, laxitatem ligamentorum producere valent, generalibus, quæ relaxando totius corporis fibras agunt, aër ſcilicet humidus frigidus, diæta mala, nimius aquoſorum potus etc. etc.; topica quædam accedit, ligamenti quæ ad connectendas extremitates inſerviunt imprimis infeſta, collectio ſcilicet liquoris cujuſdam, ceterum blandi, in iſtis articuloſorum cavis. Patet enim, quo magis vincula, quacunq; cauſa relaxata ſint, eo magis ad luxandum diſpoſitos eſſe articulos <sup>c)</sup>.

Luxationis talis, ex nimia laxitate ligamenti femoris, quod teres vocant, deducendæ hiſtoriam, affert MORGAGNI <sup>d)</sup>.

Rariſſi-

<sup>b)</sup> MORGAGNI l. c. Ep. LVI, art. 17.

<sup>d)</sup> l. c. Ep. LVI. art. 7. — conf.

<sup>c)</sup> MORGAGNI l. c. ep. LVI. art. 2. var

BONETI Sepulchretum Lib. IV. Sect. VI.

SWIETEN l. c. §. 365.

Obſ. II. §. 2.

Rarissimum vero, si quis unquam, luxationis ex laxitate ortae BOET-  
TICHERUS <sup>e)</sup> nobis tradidit exemplum. Erant enim a „pestilenti“ ischiade,  
vincula inferiorum artuum adeo relaxatae, ut pedes ambos, ad mensuram  
usque spithamae longiores, quam in statu fuerant naturali reddiderit.  
„Quod mirabile, quidem est,“ uti MORGAGNI ipse observat, „sed illud mi-  
rabilius, quod persanata aegra sit, ut deinceps absque ullo incommodo libere  
iterum incedere possit.“ <sup>f)</sup>

Addenda hic est quae a PETITO <sup>g)</sup> Chirurgo indicata est luxationis  
historia, non tam a causa externa, quam a laesione per hanc, mucilaginosi  
acetabuli glandulis, illata, ut uberius secreta mucilago, teres ligamentum  
sensim laxando, aut abrumpendo, caput femoris non statim, sed post lon-  
gum tempus, extraxerit. — Historiam feminae commemorat MORGAGNI,  
quae post partum difficillimum claudicans, ligamentum femoris teres, flacci-  
dum exhibuit, laxum <sup>h)</sup>.

Quod laxitati obstat ligamentorum vitium, rigiditas nempe, senec-  
tutis fidelis iste comes <sup>i)</sup>; omnibus istis, quae fibris solidis nimiam rigiditatem  
conciliant, producitur.

Quo

<sup>e)</sup> in Actis Nat. Curios. Tom. VII.  
Obs. 21.

<sup>f)</sup> MORGAGNI l. c. Ep. LVI.  
art. 15.

<sup>g)</sup> Memoires de l'Academie Royale des  
Sciences. A. 1722.

<sup>h)</sup> l. c. Ep. LXIX. art. 12.

<sup>i)</sup> „Morbus hic, senibus inevitabilis,  
ipsum vitae actione citius aut serius, plus  
minus exercitae ortus, senectus ipsa est  
morbus quem nullus medicorum um-  
quam curavit, nec spes est, remediis um-  
quam curatum iri.“ Vid. BACHERACHT  
Disp. de morbis ligamentorum, Leydae  
1750. §. XXXVIII. in HALLERI Disput.  
pract. T. VI. recusa.

Quo rarius ligamenta, articulis quiescentibus elongantur; eo facilius rigida fiunt. Inde post luxationes aut fracturas curatas, nisi aliquando moveantur articuli, saepe Ankylosis enascitur.

Omnia quae vertebrae nectunt, vel iis interponuntur, ligamenta, senectute elasticitatem suam ex parte amittunt; hinc in senibus spina in priora, curvatur. Hujus curvaturae autem causam ab istorum ligamentorum in osseam naturam transitu pendere, mox videbimus.

Datur Ankyloseos species, cui spuriae nomen tribuere, quae non est nisi rigor, contractio seu recurvatio articulorum, ex rigiditate ligamentorum proveniens. — Ubi enim, ex quacunque causa, ligamenta haecce obriguerunt, licet omnia reliqua in articulo se naturaliter habeant, exoritur immobilitas, quam postea sequitur tumor, ob linimentum Haversianum in cavo articuli aggestum, neque motu dissipatum, ut in sanitate fieri solet: adeoque perfectae Ankylosi, ansa dabitur <sup>k)</sup>.

#### §. VII.

##### P e c c a n t c o n s i s t e n t i a .

Accidit saepe ut una cum cohaesione ligamentorum vitiosa, commutatio plus minus considerabilis consistentiae eorum, coexistat.

Adduximus jamjam casum, ubi in genu pueri, ob Ankylosin amputato, ligamenta decussata non turgescata solum, sed et molliora videbantur.

Nec

<sup>k)</sup> conf. REIMARUM in diss. supra laudata §. XLL

Nec desunt quidem status morborum, huic oppositi exempla. —

Continet collectio ossium morbosorum HOVIANA, genu, quod olim tumor infestaverat, cujus ossa ad partem carie exesa, ligamenta autem, capsula nempe articularis, tendines capsulae obductae, atque ligamentum patellae, induratae, callosae <sup>l)</sup>).

Post fracturam colli femoris, caput cum osse ipso haud ferruminatum fuisse, ligamentumque sic dictum capsulare, in crassam duram massam abiisse, a cl. MORGAGNI accepimus <sup>m)</sup>).

Quod senio omnes fere articuli obrigescent, id cl. SWIETENIUS partim ex defectu pinguis olei, articulos lubricantis <sup>n)</sup> partim etiam ex callosa indole derivat, quam sub hacce vitae periodo, ligamenta inducant <sup>o)</sup>).

#### §. IX.

##### Eorum in osseam naturam transitus.

Inter omnes quos hucusque consideravimus ligamentorum morbos, non datur in quo effectus praegressae materiae permutationis <sup>p)</sup> evidentius sensibusque externis luculentius appareat, ac in Osteogenesi praeternaturali,

<sup>l)</sup> BONN I. c. No. LXXIX.

<sup>m)</sup> I. c. Epist. LVI. art. 10.

<sup>n)</sup> conf. REIMARUS I. c. §. XLVI.

<sup>o)</sup> v. Comment. in BOERH. §. 556.

<sup>p)</sup> Ligamenta, ut quodvis alterum organum, perpetuae materiae permutationi obnoxia esse, nuperrime demonstravit Amicissimus DOUTREPONT in Disp. inaug. De perpetua materiae organico-animalis vicissitudine. Halae 1798. 8.

rali, in hisce organis saepe saepius obvenienti. — Rationem autem, quam natura in ossificatione ligamentorum sequatur, scilicet an hoc ita fiat ut partes ligamentosae, osse obducantur; vel potius ita ut illarum loco feceretur materies, dum ipsa absorbeantur: — haud extra omne dubium jam positum esse, autumamus. — „Scilicet multa fiunt, quorum perobscurus, quo fiant, modus et ratio est!”

Articulo vitio aliquo affecto, vel etiam ossibus invicem in contactum positis, vasa ossis, stimulo illo praeternaturali in actum concitata, praeternaturaliter eundem tonum acquirunt, eandemque agendi methodum servant, ac in fracturarum consolidationibus illud fieri observamus 9). —

Difficilis redditur, aut et impossibilis motus si articuli obrigescunt, aut ossa loco articulorum concresecunt invicem 7).

Frequentissimus hic morbus, quem Ankylosin dicunt, diversis admodum causis adscribendus, vix non in omnibus articulis sedem suam habuit, in aliis tamen frequentius quam in aliis.

Possedit COLUMBUS Sceleton hominis in quo omnes articuli totius corpore a capite ad pedum digitos usque concreti erant 8). Descripit CONNOR truncum, cujus ossa omnia intime unita fuerunt, eorumque ligamenta ita ossificata, et eorum articulatio ita oblitterata, ut non nisi unum continuum

ac

9) conf. REIMARUS l. c. §. LXI.

8) COLUMBUS de re anatom. Parisiis 1562. lib. 15, pag. 485. — conf. Philo-

7) GAUBII institutiones pathol. p. 101.

soph. Transactions No. 461. p. 810. in Mihles Abridgmennd Vol. 2. p. 425.

ac uniforme os efficerent <sup>t)</sup>). Maxillam inferiorem adeo connatam et conjunctam conspexit COLUMBUS, ut omni motu profus caruerit <sup>u)</sup>). Et maxillam inferiorem cum cranio unum os effecisse vidit CONNOR <sup>v)</sup>). — PALFYN in uno latere concretam cum osse temporum vidit maxillam <sup>w)</sup>). — Mirum hujus ossis cum osse temporum connexum descr. cl. SANDIFORT <sup>x)</sup>). In insula Madera viderunt celeberrimi itineratores BANKS et SOLANDER cranium, cujus binae maxillae altero latere firmiter concretae erant, sic ut homo per longum temporis spatium coactus fuerit, alimenta assumere per foramen, sublato dente enatum <sup>y)</sup>).

Primam vertebra cum occipitio coaluisse tradidit COLUMBUS <sup>z)</sup>). — Caput cum prima et secunda colli vertebra concretum exstat in Museo rerum natural. Regis olim Gall. <sup>a)</sup>).

Totam columnam colli in unum continuum os concretam vidit BACHERACHT <sup>b)</sup>).

#### Secun-

t) De stupendo ossium coalitu. Oxoniae 1695. pag. 4.

u) l. c. Lib. II. p. 484.

v) l. c. p. 7.

w) PALFYN Beschryving der beenderen. p. 218.

x) Observat. anat. pathol. T. I, [cap. VII.

y) An account of Voyages undertaken for making discoveries in the southern Hemisphere, by Hawkesworth Vol. 3. — ERXLEBENS physik, Bibl. I B. p. 147.

z) l. c. p. 484.

a) Histoire naturelle avec la description du Cabinet du Roy. Tol. V, p. 129.

b) l. c. §. XL.

Secundam dorſi vertebram cum prima ferruminatam vidit RIo-  
LANUS <sup>c)</sup>.

Scripſit jam FALLOPIUS <sup>d)</sup>, vertebraſ facientes gibboſitatem ſucceſſu  
temporis ita ſimul ligari, ut una prorfus fiat vertebra, et nullum remaneat  
veſtigium commiſſurae. Docuerunt hoc ſectiones demortuorum, qui; Sco-  
LIOSI <sup>e)</sup>, aut CYPHOſI <sup>f)</sup> laborarunt, a recentioribus inſtitutae, quibus con-  
cretæ non tantum vertebrae, ſed illarum, maxime curvatarum corpora, in  
unum adeo compacta fuerunt, ut quaedam ex iis corporibus in nihilum ab-  
iiſſe viderentur <sup>g)</sup>. Ligamenta, parte priori per longitudinem ſpinae pro-  
tenſa in naturam oſſeam, tuberoſam verſa deſcrib. cl. BONN <sup>h)</sup>.

Coſtas cum vertebris unum oſ formaffe legimus in diſſ. ſupra laudatis,  
auctoribus COOPMANNſ et de ROY.

Vertebrae lumborum cum oſſe ſacro <sup>i)</sup>. Oſſa innominata cum  
ſacro, ſaepe Ankyloſi nectuntur, ſic ut tota pelvis ex uno oſſe con-  
ſtare videatur.

Pro-

c) conf. PALFYN l. c. p. 28.

g) conf. BONET l. c. Lib. II. Sect. XII.  
obſ. 6.

d) Praefat. ad tractat. de luxatione  
oſſium. Oper. Tom. II. p. 61.

b) l. c. No. C. et CIII.

e) a ROY diſſ. de Scolioſi p. 73.

i) Hiſt. natur. avec la deſcript. p. 135-

f) COOPMANNſ diſſ. de Cyphoſi p. 7. 136

Processus vertebrarum spinosi SCOLIOSI provecta etiam inter se concrefcunt et deperduntur ligamenta interspinalia; sed haud exstant talis horum ligamentorum in hominibus ossificationis, exempla, qualem in avibus fenioribus haud rarum est observare, in quibus omnes illi processus coalescunt in unum os <sup>k)</sup>.

Ossa pelvis etiam substantia vere ossea cohaerere posse — id de quo per longum tempus dubitatum fuit — ex pelvis istius descriptione videmus, quam cel. SANDIFORT nobis dedit in Observationibus anatomico-pathalogicis <sup>l)</sup>, ubi primum, os sacrum in utroque latere adeo firmiter cum innominatis concrevit, ut unius alteriusve ossis substantia confluerit, et mixta quasi videatur; — ubi porro, a parte posteriori ligamenta quae ab osse sacro ad os ilium ultra sacrum prominens, tendunt, revera in os abierunt, et inter haec nonnulla, vere ossea, a reliquis partibus omnibus (exceptis illis unde oriuntur et ad quas tendunt) libera, verum ligamenti decursum egregie monstrant <sup>m)</sup>; — ubi demum ab uno osse pubis ad alterum, tendit lamella ossea quae superiorem horum partem nectit, et haec lamella deorsum juxta posteriores ossium pubis partes descendens, tantopere sese dimittit, et in toto hoc tractu ossa nectit, ut linea a parte anteriori retrorsum et deorsum ducta, pollicis et dimidii longitudinem habeat.

Femur cum osse innominato conglutinatum vidit e. g. HILDANUS <sup>n)</sup>, viderunt et alii.

D 2

Femur

k) vid. van HEERKERN l. c. p. 98.

l) Lib. II. Cap. VI.

m) Lib. IV. Cap. X.

n) Lib. de Jehor. et Melicer p. 25.  
conf. de HAEN ratio medend. p. 306.  
BACHERACHT l. c. §. XLVII.



Femur cum tibia tam eleganter connexum fuisse, ut ne vestigium quidem juncturae apparuerit; imo rotulam tam arcte annexam genu ut nullo modo sequare potuerit, HILDANUS refert <sup>o)</sup>).

Tibiae cum fibula, — ossiculorum tarfi inter se aut cum crure et metatarfi pluribus paucioribusque ossiculis, coalitus exempla varia, in thesauris ossium morbosorum exstant <sup>p)</sup>).

Humerum cum scapula connexum in senis ibid <sup>q)</sup>). Cubitus a variis plane concretus observatus est. Cl. SANDIFORT plurima ejusmodi adduxit exempla <sup>r)</sup>).

Ulnae cum radio; — radii cum carpi ossibus et metacarpo <sup>s)</sup>).

Totius manus extremae ossicula coaluisse, vidit MÜLLERUS <sup>t)</sup>).

## §. X.

### Variae digenerationes.

Restat ut adhuc degenerationes quasdam ligamentorum, rariores partim, partim satis nondum determinatas, quarum passim mentionem faciunt Pathologi, paucissimis verbis attingamus. — Inter istas quas  
rario-

<sup>o)</sup> ibid. — conf. SANDIFORT Obs. Lib. I. Cap. VII. qui non solum tibiam atque patellam cohaerentes, sed cum tibia etiam talum concretum, describit. —

<sup>p)</sup> Hist. natur. p. 143.

<sup>q)</sup> p. 129.

<sup>r)</sup> conf. HILDANUS, Observ. Cent. 3. Obs. 77. TRIOEN, Observ. med. chirurg. Tab. 10. fig. 1.

<sup>s)</sup> Hist. nat. p. 130. TRIOEN l. c. pag. 9.

<sup>t)</sup> Disp. de Ankylosi, in HALLERI Disp. Chirurg. Tom. 4. p. 543.

rariores appellavimus ligamentorum degenerationes, ea quam Tabula prima dissertationi huic annexa, representat, transitus nempe membranae internae capsae articularis, in appendices subflavas, pingues quasi, hydatidum formam simulantes, — omnino locum mereri, nobis videtur. — Unicum enim tantum invenimus, huic nostro respondens, exemplum, — quamquam reapse plura existare, nullo modo negaremus — in Cl. BONN Thesauro HOVIANO <sup>u)</sup>, ubi sectionem genu mulieris edentulae refert, quod praegressa pedis titubatione atque prolapsu, tumore affectum fuit. Conjuncta in hoc casu plura ligamentorum vitia inveniebantur. Ligamenta enim cruciata, nec non cartilaginea femilunares, prorsus defuerunt. Ligamentum laterale internum incrassatum, externum extenuatum atque elongatum videbatur. Capsa articuli ab omni parte incrassata fuit. A parte interiori tota illa capsula ampla, et in cadavere tenaci, lutea synovia humectata, degeneravit in appendices globosas atque membranaceos processus. Globi illi, pinguedini inspissatae similes fuerunt; processus, particulas osseas, quasi fragmenta essent, recondere atque obvolvere. —

Duo mihi tantum innotuerunt mutationis ligamentorum coloris exempla, quorum alterum cl. J. HUNTER adduxit quippe qui ea coloris subnigri, vidit, alterum vero cl. BONN qui albicantem, quo gaudent in statu sano, colorem, in rubicundum transiisse, observavit, l. c. No. CCIV.

Morbis ligamentorum non satis determinatis omnes adnumero sectionum historias, ex quibus nil appraehendimus, nisi forsitan ligamenta e. g. putrida, putrilagine infecta, erosa fuisse <sup>v)</sup>. — Quid enim  
hoc

<sup>u)</sup> l. c. No. LXXV.

RONDILETIUS Tract. de dignoscendis morbis, conf. BONET l. c. Lib. IV. Sect.

<sup>v)</sup> FABRII HILDANUS l. c. cap. 27. VI. Obs. I. et IV.

hoc sibi vult? quales characteres externos exhibuere haecce organa putrilagine, sic dicta, affecta? qualis est quam passa sunt, numeri, figurae ac situs, voluminis, consistentiae et sic porro a solido statu aberratio, ex qua materiei mixturam immutatam recludere possemus? —

§. XI.

En igitur quae de morbis ligamentorum ex materiei animalis mixtura et structura mutata cognoscendis, dicenda habuimus; satis superque contenti, si, quam in colligendis quae huc pertinebant, atque in elaborando hocce, imperfectum quale est, opusculum, operam impendimus, haud propterea perditum fuisse judicarent, quibus arriserit forte, artis periti. —

---

## OBSERVATIO.

**V**ir 60 annorum, parandis typis typographicis litterarum deditus (Schriftgiefser), arthritide a plurimis inde annis ita vexabatur, ut continuis articulationum pene omnium doloribus quam maxime angeretur. Prae reliquis capitis ad latus dextrum difforfio obliqua (ita ut humerum inter ejusdem lateris et caput multiplici modo plicatum linteum vel pulvinar interponere cogeretur, ne caput humerum tangeret), in superffite, ambulante inter alios homines, oculos feriebat. Extremitates tam superiores quam inferiores aspectui offerebant haec Carpi, plerumque digitorum articuli tophos sic dictos arthriticorum mentiebantur; simili genuum et tarforam aspectu. — Laborabat praeterea hydrocele lateris finiftri et infigni debilitate corruptus, licet omnia medicamenta rei adaptata in ufum vocata fuerint, eo demum pervenit, ut, sub grefsu in platea apoplexia subito affectus, os brachii dextrum fregerit; mors post aliquot dies infequuta eft.

## SECTIO CADAVERIS.

Ratione partium internarum quarumcunque nihil notatu dignum obtulit praeter notabilem laxitatem, tenuitatem et emaciationem, cum habitu partium carnearum convenientem, qualis etiam telae cellulofae et cutis conditio erat, quae hunc habitum in vita jam aspectu faciei Hippocraticae et palloris leucophlegmatici totius corporis cum oedemate extremitatum testabantur. Offium et articularum lustratio praere reliquis neceffaria reputata fuit et exacte fere per omne cadaver difquifitae hae partes momenta obtulere, ni plane nova, faltem diverfa ab iis, quae vulgo pro fequelis materiei arthriticae depositae habentur.

habentur. — Capitis obliquae distortionis ratio in eo haerebat, quod atlantem et os occipitis aequae ac inter eundem et subjacentem epistropheum vera ossea conjunctio (anchylosis) successive subnata esset. Una cum anchylosi e loco mota cernuntur ossa, dum atlantis positio obliqua et paulisper anterior; contrario illa epistrophei adeo posterior fit, ut apex processus spinosi hujus ossis occiput tangat, ramus dexter baseos ejusdem processus osseo nexu cum occipite copuletur. — Hinc factum est, ut processus odontoideus epistrophei medium foraminis magni ossis occipitis locum occupet, ita ut medullae spinalis ampla per hoc foramen via ultra dimidiam naturalis ambitus partem diminuta, medulla ipsa admodum compressa fuerit. — Reliquae cervicis vertebrae mobiles quidem adhuc inter se reperiuntur; sed nexarum per ligamenta figura concava anterior, posterior convexa est, quae etiam colli in vivente sene figura erat. Adeo pressim sibi adjacent hinc processus spinosi harum vertebrarum ut eorum substantia tenuissima, folia ossea elongata utroque in latere processuum spinosorum referat. — Fractura ossis brachii dextri, per reliquos paucos vitae dies neglecta fuerat, ob aegri ipsius deficiens de iis quae ipsi acciderant testimonium; hinc intumescencia brachii, ecchymosis primi nunc testes subhaerentis mali, nempe supremae corporis ossis brachii fracturae comminutae. Hujus investigatio tenuitatem ossis tanquam causam disponentem fracturae declaravit, cum vix tertia parte parietes naturalem crassitiem offerebant, ita ut pellucens, oleo potius, quam medulla imbutus paries vastiorem naturali cylindrum ambiret et textus reticularis ossis deficiens cerneretur. Eadem ossium conditio in reliquis hujus extremi ossibus aequae ac in omnibus caeteris sceleti erat, ita ut levi pressu frangi potuerint. — Laxissimae simul, licet synophia non abundabant, erant humeri capsulae ligamentosae ita ut facili nisu luxatio, alias in cadavere imitatu difficilis, produci potuerit. — Revera luxationem omnium carpi ossium completam simul (partim ope ligamentorum naturalium, partim ope

tena-

tenaculorum osseorum cohaerentium), ad anteriora extremitatum inferiorum ossium antibrachii et metacarpi superiorum, eam difformitatem esse, quam tophos arthriticorum non raro appellamus; docet triplex manus positio quam Tab. II. exhibemus. Luxationem dictam tam a facie anteriore, ubi ab ossibus carpi eminentia (Fig. I. Litt. c. c. d. d.) producitur, cui a posteriori facie excavatio (Fig. III. Litt. c. d. e.) correspondet; praesertim lateralis manus expositio declarat (Fig. II.). Ob laxitatem ligamentorum luxationem accidisse, eo evidentius fit, quo propius ossium metacarpi extrema superiora ossium antibrachii inferiora contingunt, uti (Fig. II et III. Litt. c. d. e.) notatur. Utriusque manus praeterea ea fuit conditio ut, remotis tendinibus, distracta ad inferiora manus naturalem formam recuperaret; imo hodie, cum manus per duos annos in spiritu frumenti sat generoso asservatur, recedunt, hujus distensionis ope, carpi ossa, quae superius et inferius sibi proxima contingere solent; evanescit luxatio, quae aequae facile iterum motu opposito restituitur. Nullam aliam esse mutationem, quae ligamentis inter ossa metacarpi et phalanges priores (Fig. I. II. III. Litt. f. g. h.) aliis inter phalanges ipsas (Fig. I. II. III. Litt. i. k.) accidit, oculus loquitur. Aequae facile cedunt motibus deorsum factis, ubi luxatio evanescit, quae sursum pressis ossibus ea fit, quae et sub vita difformitatem harum partium efficiebat. — Utriusque genu habitus externus, is mollis tumoris erat, non fluctuantis, sed qualis fungi s. d. articuli (white swelling), facile palpabilis. Aperta capsula ultra naturales limites distensionem cernimus, parum tamen synophiae continebat. Locum materiei nonnunquam vere calcareae s. tophorum, aliarum massarum hic vel revera visarum, (fictarum certe saepe, cum exactior disquisitio, negligitur) occupabant millenae hydatidiformes excrecentiae, sacculi partim adipe, partim lymphâ spissâ farti, ex parte vacui, quos omnes Tab. I. ita offert ut aequae egregium spectaculum nobis largiantur hae capsulae articulorum genu, in spiritu asservatae, ac molae hydatidicae,

E

cujus

cujus specimen nuper evulgavimus. Aequè acceptum Lectoribus futurum esse monumentum, quo egregia haec specimina oblivioni eripere studemus sperantes, monemus simul, data occasione anchylosin supra descriptam cum mutatione vertebrarum colli nos esse exposituros.

#### TABULA PRIMA.

Ligamenti capsularis genu faciem internam, innumeris processibus, partim filamentosis plerumque hydatiformibus obsessum offert. Maximi horum processuum partim in superiori capsulae recessu, partim ad latus externum et inferius conspicui, adipe turgent illi massae simili, quam adiposo-glandulosam in statu naturali articuli dicere amant; filamenta membranacea firma caeterum membranae tenui annexae. Mediae magnitudinis, quae numero adeo primas superant, ut iis interspersae videantur hae, bursulas lymphae tumidas referunt arte aggregatas, quibus tertiae minores copiose immiscentur filamenta membranacea longa, exsueca. Sic omni puncto hirsuta redditur capsula, tunc praesertim egregium spectaculum offerens, cum leni motu agitur liquidum, in quo natae et fluitantes apparent omnes hae excrecentiae, praeter locum cui petiolus adhaeret.

A. A. (super.) Sectione transversa apertam capsulae partem superiorem indicant. Ab hujus extremitatibus, filo munitis, descendunt sectiones longitudinales ad condylos tibiae usque.

A. A. (infer.) Reclinatam offert ad inferiora faciem anteriorem et fundum capsulae. In hoc panniculo

D. Patellae superf. internam denotat.

B. C. extremitas ossis femoris inferior cartilagine obducta.

#### TABULA SECUNDA.

Fig. I. Manus anterior superficies.

a. Extremitas inferior radii s. basis ad posteriorem carpi faciem morbose versa.

b. Ulnae extremitas inferior aequè ac radii (a) e loco mota.

c. c. Ossium carpi ordo superior anchylosi junctus, mutata simul ossium constituentium forma.

d. d. Ossium carpi ordo inferior eodem modo ac superior mutatus.

Agglutina haec inter se ossa tuber efficiunt tophi arthritici speciem prae se ferens.

e. Articulatio ossis metacarpi pollicis cum prima phalange ita mutata ut ad posteriora versa sit phalanx, cum osse sesamoideo intermedio.

f. Articuli inter os metacarpi digiti indicis et primae phalangis dislocatio ad anteriora.

g. Eadem digiti medii mutatio.

h. Primae phalangis pollicis articulatio absque situs mutatione.

Fig. II.

**Fig. II. Ejusdem manus latus radiale.**

- a. Radii extrem. inferior, superiorem ossis metacarpi indicis tangens.
- b. Ulnae extr. inferior.
- c. Carpus ante extremitates radii et ulnae antrorsum eminens, tophum mentiens.
- d. Pollicis ossis metacarpi morbose curvati extremitas superior (pone ordinem carpi inferiorem dislocata).
- e. Osis metacarpi indicis extremitas superior pone utrumque carpi ordinem ad radium usque e loco suo posita.
- f. Primae phalangis pollicis cum osse metacarpi et osse sesamoideo intermedio mutata figura partim a curvatura ossium, partim a recessu phalangis pone os metacarpi.
- g. h. Phalangum digiti indicis et medii priorum ante ossium metacarpi extrem. inferiores luxatio.
- i. Phalangis secundae pollicis incurvatio ad anteriora ob curvaturam phalangis primae. (Tab I. h.)

**Fig. III. Posterior manus superficies.**

- a. b. Extrema radii et ulnae inferiora deorsum pone carpum e loco suo mota.
- c. Os pisiforme processui styloideo ulnae extrorsum adiacens.
- d. Osis hamati superficies posterior cum annexis pene naturali modo ossibus metacarpi digiti minimi et quarti.
- e. Portio ossis multanguli majoris cum suprahaerente radii extremo inferiori subjacente osse metacarpi pollicis.
- f. Ossa metacarpi indicis et medii pone carpum ad radium luxata.
- g. Eadem pone phalangem primam eorundem digitorum deorsum conspicua.
- h. Phalanges eor. digiti ante capita ossium metacarpi haerentes.
- i. Osis metac. pollicis c. prima phalange mutata articulatio.
- k. Curvatura primae phalangis pollicis c. secundae ad anteriore flexione.

---

## T H E S E S.

- I. *Causae februm occasionales agunt, non humores depravando, sed irritabilitatem systematis exaltando.*
  - II. *Cuivis organorum generi sua est peculiaris irritabilitas.*
  - III. *Vesicatoria haudquaquam materiam morborum malignorum evacuant.*
  - IV. *Materiam arthriticam, rheumaticam, catarrhalem, tamquam causam proximam horum morborum, nego.*
  - V. *Sepsis, vera putredo, numquam in corpore vivo adesse potest.*
  - VI. *Praeparata mercurialia, principio oxygenio, ipsis majori vel minori copia inhaerenti, efficaciam debere videntur.*
-

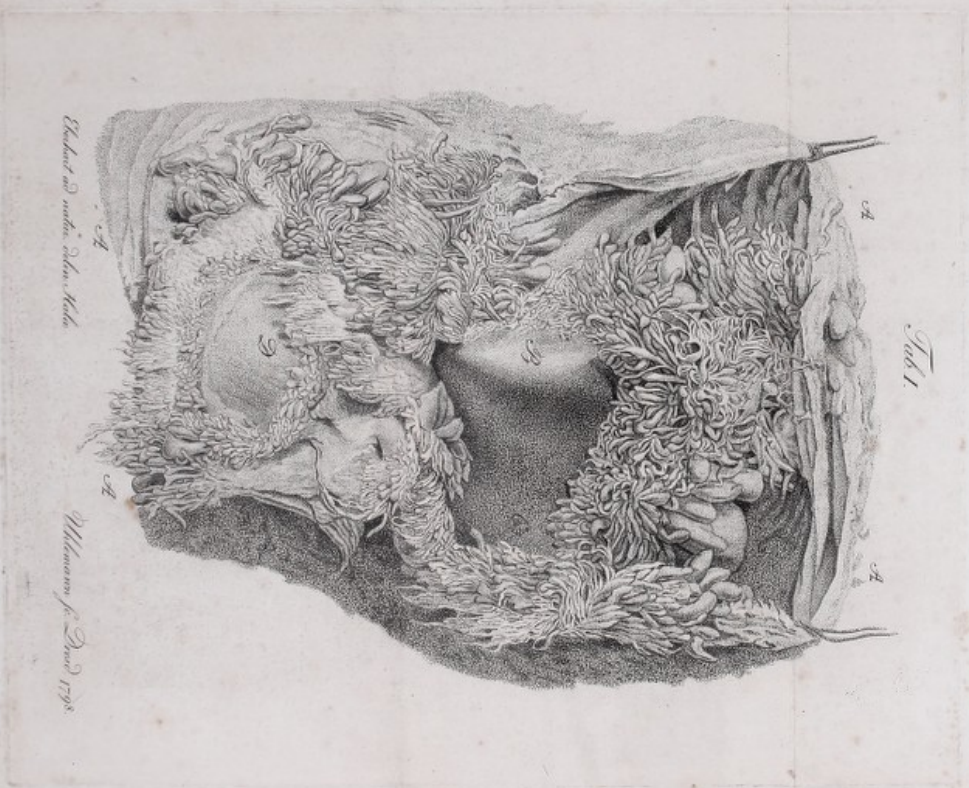


Γοτφρίδω τῷ Γοετίω

Σταῦρος Μύσχος χαίρειν.

Σοὶ δὲ, συνέδρω ἤδη γενομένη τῆς τῶν σοφῶν ἀνδρῶν ὁμηγύρεως, τί ἂν ἔγωγε εἶποιμι, τοσοῦτων τὴν σὴν εἰς τὴν ἱερὰν τῶν ἀσκληπιαδῶν τέχνην δεινότητα δι' εὐφύμου γλώττης ἀγόντων; τί ἄλλο, ἢ ὅπερ Φιλίας ἐστὶ καθῆκον; συγχαίρω σοι τοίνυν, Φίλη κορυφή, ἐκ καρδίας, ὄρων σε ἤδη τοῖς τῶν μουσῶν λαμπροῖς στεφάνοις στεφανούμενον, καὶ ὡς ἄλλον Πολυδάμαντα δαφνηφοροῦντα, τῶν σῶν πόνων τὸ ἔπαθλον κομιζόμενον· μὴ διαλείψης δὲ τὸν σὸν εἰλικρινῆ Φίλον Φιλῶν, εὖ εἰδώς, ὡς οὐδὲν ἂν ἐμοὶ γένοιτο τῆς περὶ σέ μνήμης ἱερώτερον. Καὶ γὰρ οὐδ' ἂν εἰ πάνυ βουληθεῖην, ἐπιλαθέσθαι σου δύναμαι· πῶς γὰρ σου καὶ τῶν κατὰ σέ, ἐπιλαθέσθαι δύνησμαι, τῶν καίτοι ἀλλογενῆ, καὶ τοι περὶ τοὺς πρόποδας τοῦ τῶν μουσῶν ἐλικῶνος περιπολάζοντα ἑμαυτὸν ὡς ἴδιον ἀδελφὸν Φιλησάντων, καὶ ἑνωτικῶς περιθαλψάντων; Ἵμῖν γὰρ, Φίλων τριπόδητε, συνερχόμενος, οὐ μόνον τοὺς τῆς πρὸς με ὑμῶν ἀγάπης καὶ φιλοφροσύνης καρποὺς ἀφθόνως ἐτρέφουσι, ἀλλὰ καὶ οὐ μικρὰν ἐντεύθεν τὴν ἡδονὴν καὶ ἀφέλειαν ἐκαρπαύμην, ποδηγετούμενος ἢ πρωτόπειρος εἰς τε τὴν ἐς τὴν φιλοσοφίαν καὶ εἰς τὴν ἰατρικὴν τέλῃν ἄγουσαν· ἀνδ' ὧν εὐγνωμονῶν διὰ βίου, μεγάλας τε ὁμολογῶν χάριτας, οὐ μόνον· ὑμῖν, ἀλλὰ καὶ τῷ κλεινῷ συλλόγῳ τῶν ἐν πάσῃ, ὡς εἶπεῖν, τῇ εὐρωπαϊκῇ σφαίρᾳ περιτύστιν ἡμῶν διδασκάλων, οὐ παύσομαι διακηρύττων τὸ πανευκλεές καὶ περιδοξὸν τῶν γερμανῶν γένος, τὸ ὁσημέραι κλάδους πολυειδέσιν ἄνθεσι κομιῶντας ἐκφῦον, εὐγνωμόνως διατρικῶν τὸ εἰλικρινές ὑμῶν τῆς ψυχῆς, τὸ εὐπρόσιτον, τὸ πρῶτον, καὶ μάλιστα τὸ πρὸς ἡμᾶς τοὺς τῶν κλεινῶν ἐκείνων ἐλλήνων ἀπογόνους ἐνθερμον ὑμῶν Φίλτρον· ἐξέωμένως σὺν εὐδαιμονῶν διαβιώσῃ μοι Φίλων ἐρασμιώτατε, μηδὲ ἄλλως τῶν ἐγκαρδίων σου Φίλων ἐπιλαθόμενος.

Ἐν Ἀλλῇ τῆς Σαξωνίας πυκνεψύχως φθίνοντος ἀψῆχ'·



*Tab. I*

*W. Williams sculp.*

*J. Smith del.*



Tab. II.

Fig. I.



Chouart del.

Fig. II.



Fig. III.



W. Steigler sculp.











