

**Chlamydia trachomatis / Service Interuniversitaire de Médecine
Préventative, Promotion de la Santé.**

Contributors

Service Interuniversitaire de Médecine Préventative. Promotion de la Santé

Publication/Creation

[between 2002 and 2014?]

Persistent URL

<https://wellcomecollection.org/works/cmw2v6mp>

License and attribution

Conditions of use: it is possible this item is protected by copyright and/or related rights. You are free to use this item in any way that is permitted by the copyright and related rights legislation that applies to your use. For other uses you need to obtain permission from the rights-holder(s).

**wellcome
collection**

Wellcome Collection
183 Euston Road
London NW1 2BE UK
T +44 (0)20 7611 8722
E library@wellcomecollection.org
<https://wellcomecollection.org>

CHLAMYDIA TRACHOMATIS :

**Quand on a 30 ans et que
l'on ne peut pas avoir d'enfant
on se dit qu'on aurait dû
y penser à 20 ans !!**

**INFECTION SEXUELLEMENT
TRANSMISSIBLE
silencieuse, sans signe apparent.**

**UNE DES CAUSES PRINCIPALES DE
STÉRILITÉ
TOUCHANT ESSENTIELLEMENT
LES SUJETS JEUNES.**

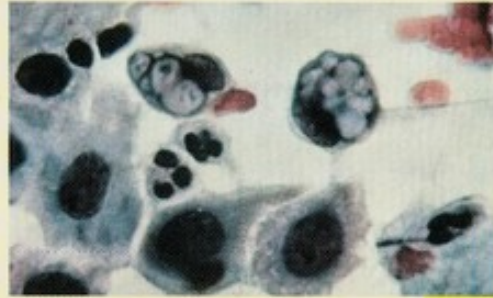
Ne la laissez pas s'installer.

**SON DÉPISTAGE EST FACILE
SON TRAITEMENT SIMPLE
ET EFFICACE**



CHLAMYDIA TRACHOMATIS :

C'est une **bactérie** responsable de la plus fréquente des infections bactériennes sexuellement transmissibles dans les pays industrialisés. L'OMS estime à 92 millions le nombre annuel de nouveau cas chez l'adulte dans le monde (2001).



INFECTION SEXUELLEMENT TRANSMISSIBLE LE PLUS SOUVENT ASYMPTOMATIQUE :

LE SUJET CONTAMINE NE SE PLAINT D'AUCUN TROUBLE.

C'est lors des relations sexuelles non protégées avec un partenaire porteur de la bactérie que celle-ci est transmise, donnant dans un premier temps une infection limitée préférentiellement au col utérin chez la femme et à l'urètre chez l'homme. Cette infection passe généralement inaperçue, on estime que 3 à 4 % des femmes et des hommes sont contaminées par le Chlamydia trachomatis alors qu'ils ne se plaignent d'aucun trouble.

Une étude menée par le SIUMPPS lors d'un dépistage systématique de l'infection auprès de 1000 étudiants passant leur visite de médecine préventive à l'université de Paris 5 a montré que 90% des sujets contaminés étaient asymptomatiques. Parfois il existe quelques signes minimes attirant peu l'attention : picotements, voire brûlures lors de la miction ou écoulement urétral ; chez la femme quelques pertes vaginales inhabituelles ou de petits saignements entre les règles. Exceptionnellement il peut y avoir des douleurs abdominales ou pelviennes, de la fièvre et parfois chez l'homme les testicules sont enflés ou douloureux.

En l'absence de traitement, la bactérie remonte le long de l'appareil reproducteur pouvant le léser de façon irréversible. C'est ainsi que *Chlamydia trachomatis* est **UNE DES CAUSES PRINCIPALES DE STERILITE ET DE GROSSESSE EXTRA-UTERINE(GEU)**.

La **GEU** correspond à l'implantation de la **grossesse en dehors de l'utérus**, elle ne peut donc pas se développer mais le risque d'hémorragie interne impose une prise en charge en urgence. Lorsque les deux trompes sont obturées, l'infection aboutit à une stérilité tubaire définitive.

On estime que 70 % des **stérilités** tubaires et 40 % des GEU sont dues à une infection à Chlamydia trachomatis.

L'INFECTION A CHLAMYDIA TRACHOMATIS TOUCHE ESSENTIELLEMENT LE SUJET JEUNE.

Les tranches d'âge les plus touchées se situent entre **15 et 25 ans** pour la femme et **15 à 34 ans** pour l'homme. 70 % des femmes contaminées ont moins de 25 ans.

NE LA LAISSEZ PAS S'INSTALLER

Seul l'usage systématique du préservatif (en latex ou polyuréthane) utilisé à chaque rapport protège de l'infection. C'est l'absence de signe clinique qui fait toute la gravité de cette infection qui ne se révélera que tardivement par ses complications.



En l'absence de symptôme, seul un dépistage systématique permet de déceler l'infection.

SON DEPISTAGE EST FACILE

Un test performant sur une simple analyse d'urine permet de déceler l'infection, demandez-le à votre médecin ou dans les dispensaires anti-vénériens (adresses disponibles dans votre centre de médecine préventive).

SON TRAITEMENT EST SIMPLE ET EFFICACE

Un **antibiotique** bien toléré en une seule prise suffit, à condition de traiter en même temps le(s) partenaire(s). Un nouveau test un mois plus tard permettra de confirmer la guérison.



ADRESSES

PARIS I - Panthéon Sorbonne

90, rue de Tolbiac 75013 PARIS - (Porte A402)

☎ 01 44 07 89 50

E-mail : siumpps@univ-paris1.fr

PARIS II - Panthéon Assas

92, rue d'Assas 75006 PARIS - (Bureau 208)

☎ 01 44 41 57 65

PARIS III - Sorbonne Nouvelle Censier

13, rue de Santeuil 75005 PARIS - (Porte 247)

☎ 01 45 87 40 32

E-mail : medecine.preventive@univ-paris3.fr

PARIS IV - Sorbonne (Centre Saint-Jacques)

26, rue du Faubourg Saint-Jacques - 75014 PARIS

☎ 01 44 07 08 15

E-mail : paris4.siumpps@wanadoo.fr

PARIS IV - Sorbonne (Centre Malesherbes)

108, boulevard - 75017 PARIS

☎ 01 43 18 40 55

E-mail : medecine.preventive@paris4.sorbonne.fr

PARIS V - Université René Descartes

45, rue des Saints-Pères - 75006 PARIS - (Porte T145)

☎ 01 42 86 21 29

E-mail : annie.perufel@univ-paris5.fr

PARIS V - Centre des Saints Pères

45, rue des Saints Pères - 75006 PARIS - (Porte T143)

☎ 01 42 86 33 02

PARIS IX - Dauphine

Place du Maréchal de Lattre de Tassigny - 75016 PARIS

☎ 01 44 05 46 91

E-mail : siumppsdauphine@hotmail.fr