

Disputatio medica inauguralis de rheumatismo acuto : quam, annuente summo numine : ex auctoritate reverendi admodum viri, D. Georgii Baird, SS.T.P. Academiae Edinburgenae Praefecti : necnon amplissimi senatus academici consensu, et nobilissimae facultatis medicae decreto : pro gradu doctoratus, summisque in medicina honoribus ac privilegiis rite et legitime consequendis / eruditorum examini subjicit Joseph Schaffer, Bohemus, Soc. Societ. Reg. Med. Edin.

Contributors

Schäffer, Joseph.
Schäffer, Joseph (Inscriber)
Royal College of Physicians of London

Publication/Creation

Edinburgi : Excudebant C. Stewart, Academiae Typographus, 1807.

Persistent URL

<https://wellcomecollection.org/works/a98rkn4m>

Provider

Royal College of Physicians

License and attribution

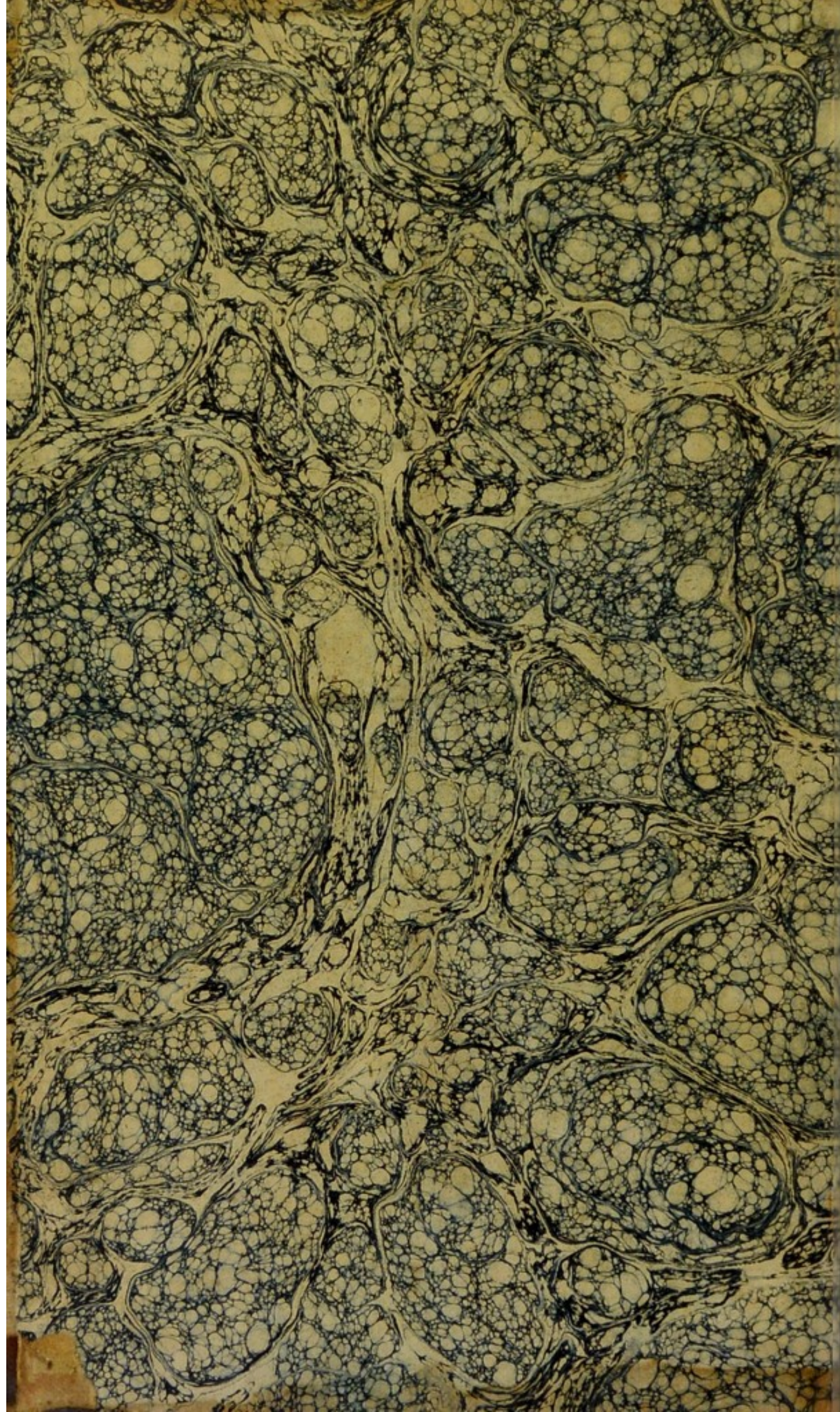
This material has been provided by This material has been provided by Royal College of Physicians, London. The original may be consulted at Royal College of Physicians, London. where the originals may be consulted. This work has been identified as being free of known restrictions under copyright law, including all related and neighbouring rights and is being made available under the Creative Commons, Public Domain Mark.

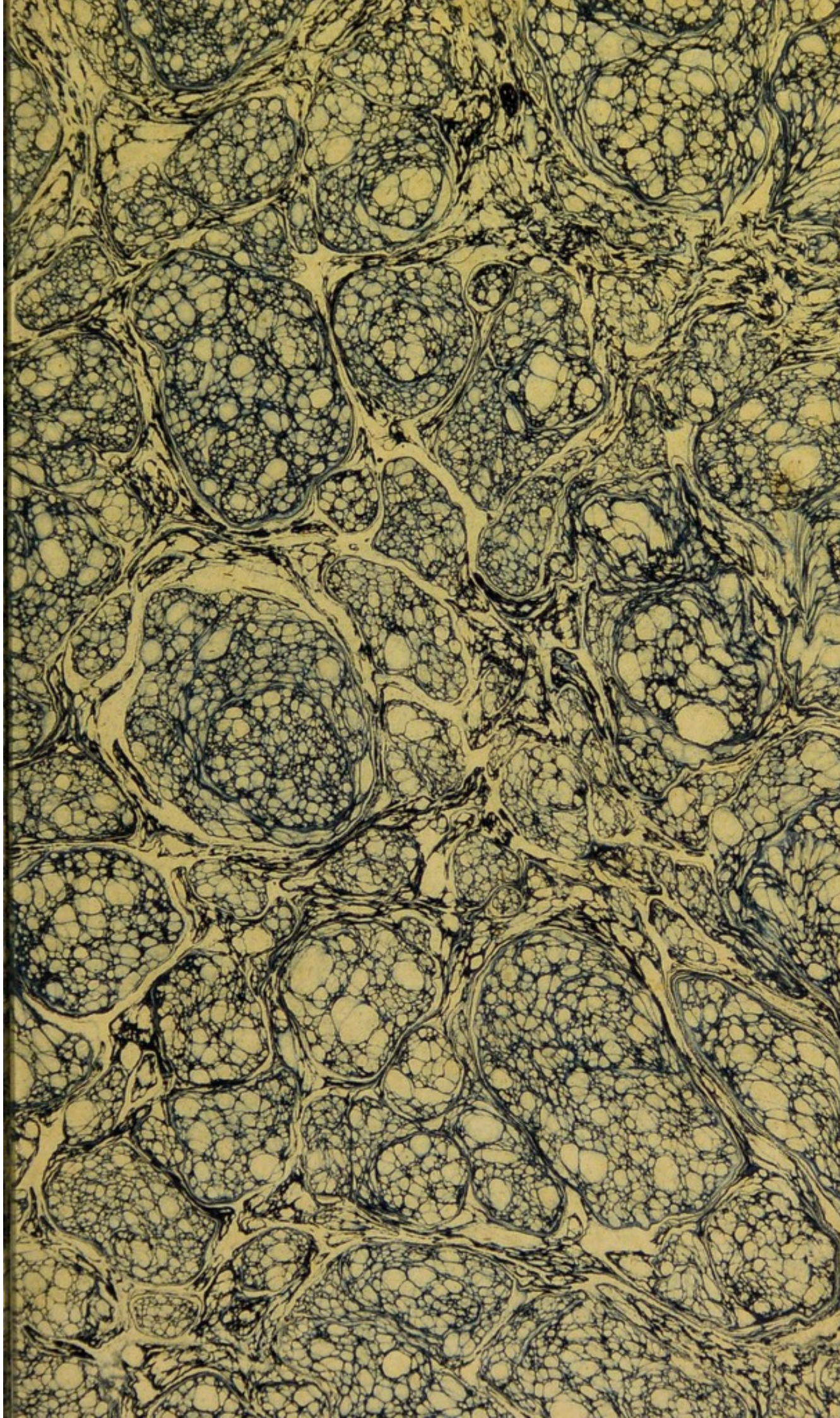
You can copy, modify, distribute and perform the work, even for commercial purposes, without asking permission.



Wellcome Collection
183 Euston Road
London NW1 2BE UK
T +44 (0)20 7611 8722
E library@wellcomecollection.org
<https://wellcomecollection.org>







SL/27-4-a-35

2m

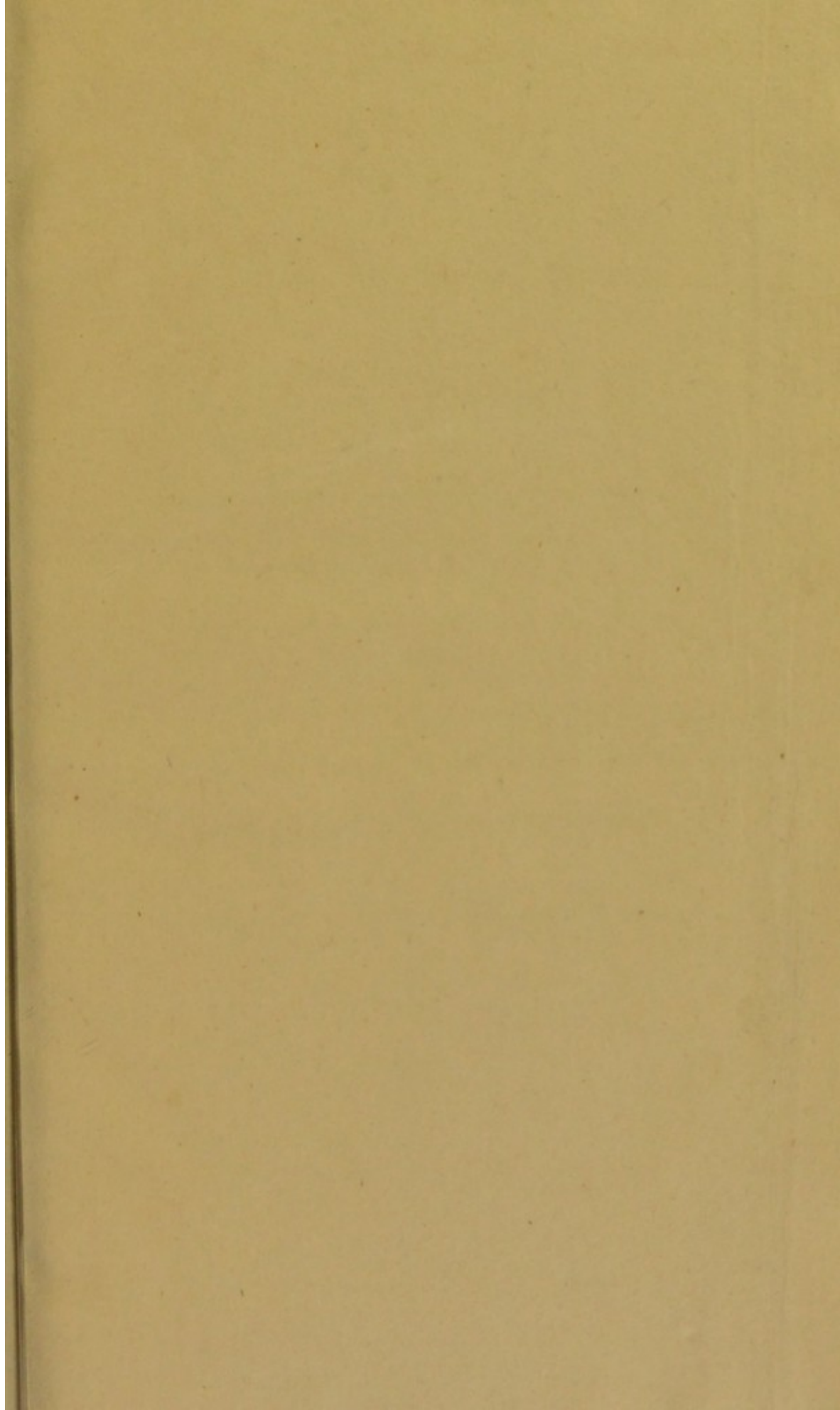
377

XXV, N

Familien Bibliothek
* Schloß Eferding *

129
2







THE UNIVERSITY OF CHICAGO

LIBRARY

PHYSICS DEPARTMENT

530 EAST 58TH STREET

CHICAGO

ILLINOIS

60637

U.S.A.

1968

Seiner Fürstlichen Durchlaucht
Fürsten von Stahrenberg

mit
der tiefster Ehrfürcht
gewidmet

von

Auctor.

DISPUTATIO MEDICA
INAUGURALIS
DE
RHEUMATISMO ACUTO.

D. GEORGI HARRIS, M.D.

DISPUTATIO MEDICA

INAUGURALIS,

DE

RHEUMATISMO ACUTO.

DEPT. OF MEDICINE

THE UNIVERSITY OF CHICAGO

RHEUMATISM ACUTE

BY

D. GEORGE ALLEN, M.D.

ASSISTANT PROFESSOR OF MEDICINE

DISCUSSION MEDICAL

BY

THE UNIVERSITY OF CHICAGO

CHICAGO, ILL., 1900

AT THE UNIVERSITY OF CHICAGO

RHEUMATISM ACUTE

CHICAGO, ILL., 1900

AT THE UNIVERSITY OF CHICAGO

CHICAGO, ILL., 1900

AT THE UNIVERSITY OF CHICAGO

CHICAGO, ILL., 1900

CHICAGO, ILL., 1900

CHICAGO, ILL., 1900

CHICAGO, ILL., 1900

DISPUTATIO MEDICA
INAUGURALIS,
DE
RHEUMATISMO ACUTO;

QUAM
ANNUENTE SUMMO NUMINE,
EX AUCTORITATE REVERENDI ADMODUM VIRI,
D. GEORGII BAIRD, SS. T. P.
ACADEMIÆ EDINBURGENÆ PRÆFECTI;
NECNON
AMPLISSIMI SENATUS ACADEMICI CONSENSU;
ET NOBILISSIMÆ FACULTATIS MEDICÆ DECRETO;

Pro Gradu Doctoris,

SUMMISQUE IN MEDICINA HONORIBUS AC PRIVILEGIIS
RITE ET LEGITIME CONSEQUENDIS;
ERUDITORUM EXAMINI SUBJICIT

JOSEPHUS SCHÄFFER

BOHEMUS;

SOC. SOCIET. REG. MED. EDIN.

Ad diem XII Septem. horâ locoque solitis.

EDINBURGI:
EXCUDEBAT C. STEWART,
Academiæ Typographus.

M,DCCC,VII.

DISSECTIO ANATOMICA

IN ANATOMIA

ET

RHEUMATISMO ACUTO

ET

ANALYSIS ANATOMICA

EX ANATOMIA ANATOMICA

D. GEORGI BAIRD 22. 7. 18

LOCUS ANATOMICUS

ET

ANALYSIS ANATOMICA

ET RHEUMATISMO ACUTO

JOHN GEORGE BAIRD

ANALYSIS ANATOMICA

EX ANATOMIA ANATOMICA

LOCUS ANATOMICUS

JOHN GEORGE BAIRD

ET

ANALYSIS ANATOMICA

LOCUS ANATOMICUS

JOHN GEORGE BAIRD

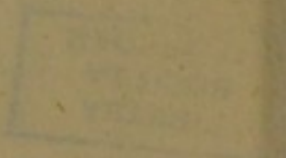
ET

JOHN GEORGE BAIRD

EX ANATOMIA ANATOMICA

LOCUS ANATOMICUS

ET



VIRO EXCELLENTI

JOANNI FYFFE ARMIGERO,

NEC NON

IN IMPERIO AUSTRIAE

BARONI

AMICO SUO NOBILISSIMO

HASCE STUDIORUM PRIMITIAS

OBSERVANTIAE ATQUE AMORIS

MONUMENTUM

SACRAS ESSE VULT

AUCTOR.

DISPUTATIO MEDICA

DE MORBIS ACUTIS
IN VENTRICULO

DE MORBIS

IN

IN VENTRICULO ACUTIS

RHEUMATISMO ACUTO

DE MORBIS

DE MORBIS ACUTIS

DE MORBIS ACUTIS

DE MORBIS ACUTIS

DE MORBIS

DE MORBIS ACUTIS

DE MORBIS ACUTIS

DE MORBIS

DE MORBIS

DE MORBIS

DE MORBIS ACUTIS

DE MORBIS ACUTIS

DE MORBIS ACUTIS

DE MORBIS ACUTIS

DE MORBIS ACUTIS

DISPUTATIO MEDICA

INAUGURALIS,

DE

RHEUMATISMO ACUTO.

AUCTORE JOSEPHO SCHAEFFER.

RHEUMATISMUS ità aptissimè ab illustrissimo
Culleno definitur:

“ Morbus ab externa et plerumque evidente causa; pyrexia; dolor circa articulos, musculorum tractum sequens, genua et reliquos majores, potius quam pedum vel manuum articulos, infestans, calore externo auctus.”

DE HISTORIA.

Rheumatismus ubique occurrit, sed in regionibus frigidioribus frequentius; eos autem qui in calidioribus habitant, rarius vexat: frequens etiam tempestatis mutatio, nunc frigida, nunc calida, hujus morbi multiplicationi favet. Saepius autem se ostendit tempore vernô et autumnô, rarius aestate et hieme; sed nullum sibi proprium tempus habet. Sanissimos quidem homines saepe corripit, et utrumque sexum, frequentius autem muliebrem; hâc ratione forsitàn, quippe quibus organa delicatiora et teneriora sint. Nullum temperamentum ab ejus impetû vacat; *plethoricos* tamen et *hypochondriacos* plerumque aggreditur; senes et pueriles rarò, saepius puberes tantùm cruciat.

Antiquissimi non satis planam hujus febris dolentis notionem habebant; atque hic morbus ab illis definitus est sub *Podagra epidemica*, vel sub alio nomine morbi, de quo *Pythermus* et *Hegesandrus** tractabant. In historiâ morborum *Herophoni*†, ex casibus, Klazomenieri ad fontem *Phrinichidensem*, ad ripam Matronae habitantis, hominis morbo laborantis in horto Dealkes, talem definitionem conspiciamus. *Themison* Laodicea, et *Caelius Aurelianus*‡ primi fuerunt qui hunc morbum satis clarè definiebant, sub noto nomine *ρευματισμος*, et sub quò deindè maxima pars medicorum Graeciae ità illam salutabant: e. g. *Paul. Aegina*||.

Rheumatismus acutus plerumque à signis pyrexiae incipit. Aeger morositate, animi lan-

* *Athen deipnosoph. lib. II. c. XII p. LXXXIV.*

† *Hippocr. epidem. lib. I. sec. III. aeg. VI, X, XIII.*

‡ *Diurn. lib. III. c. II. pag. ccccxxxiv.*

|| ——— lib. III. c. LXXVIII. pag. cxxiv.

guore, ingrato sensu, corporis gravitate plumbea afficitur; nunc sequitur frigus ex dorso oriens, ascendens per scapulas, per lumbos descendens; cutis pallescit contrahiturque, arida et anserina fit, vasa ad superficiem collabuntur. Frigore citius seriusve cessante sequitur calor, mox acutus, siccus, in decursu humidus, saepe mordax, lingua siccescit mucosus tenaci obducta; sitis satis magna, respiratio difficilis, tussi difficili interrupta, praecordiorum oppressio, plerumque alvi obstipatio, urina parca, nunc cruda et flava, nunc sedimentum deponens; dolet caput caletque: interea pulsus, ut plurimum, durus, fortis, plenus ac frequens; sanguis ab initio morbi missus, naturalis ferè similis conspicitur, qui autem paulò tardior educitur corio densus ac tenaci plerumque obtegatur: nunc demum erumpit sudor satis magnus, foetens, haud reficiens; atque nonnunquam subsultus tendinum hanc scenam comitatur.

Pyrexia plerumque repetit omni die, tempore vespertinô, accessiones de die in diem accrescunt, praecipuè sub nocte aegrum cruciant; intereâ sub recursû accessionis augetur pyrexia, vires corporis diminuuntur. Pyrexia autem, doloribus in quâdam parte decumbentis fixis evadentibus, circa primam secundamve septimanam cessare solet.

Sub hâc malô dolores sunt circumvagi, nunc hanc, nunc alteram corporis partem afficientes; aut fixi quodcunque organum occupant; primùm accedit plerumque sodalitium cum febre; nonnunquam autem fit ut aeger prius variis in corporis partibus dolores sentiat, quàm signa pyrexiae appareant.

Ubi Rheumatismus sedem solummodò in externis partibus habet, à trahentibus lacerantibusque doloribus incipit, nempè genuum et reliquorum majorum articulorum, eorumque musculorum; quò dolores multiplicantur, quò plures

partes corporis occupantur, eò magis totius corporis *sensibilitas* increscit, pars affecta una solet esse immobilis rigidaque, et aegrotus haud sine vehementissimis doloribus hanc partem exercere potest.

Hisce doloribus lacerantibus paucis diebus manentibus accedit tumor ardens, ruber, ex omni parte, qui musculos praecipuè occupat, dum articuli satis liberi manere solent.

Hi tumores dolorum vehementiam plerumque diminuunt, praecipuè autem viscidis calidisque sudoribus stipantur, qui haud rarò, secundum observationem *Clar. *Coranchini*, in crustam crystallis similem transeunt.

Nonnunquam sub hôc morbô formantur tumores dolentes in vicinis glandulis; iis praesertim ad quas vasa lymphatica è parte affectâ

* Della Pazzia pag. LXIV.

adeunt; an hoc fit per consensum vasorum, aut per aliquam in qualitate mutatam lympham, usque ad tempus praesens, non satis clarè deductum est. Hujusmodi oriuntur tumores glandularum cervicalium sub Rheumatismo superiorum extremitatum et musculorum colli etc; Hi tumores hocce malum plerumque per totum ejus cursum comitantur.

Interim tamen aliquandò evenit, ut tumores nulli sint conspiciendi, at aegrotus doloribus vehementissimis cruciatur; ex his haud rarò sequuntur variae affectiones nervorum, tremor *convulsivus* musculorum, *sensibilitas* admodùm aucta, vertigo, susurrus, judicii *obnubilatio*, tetanus ipse, aliaque similia ex affectione nervorum oriunda. In hóc casû Rheumatismus externas partes occupans ad internas transit, inducitque internam sic dictam inflammationem Rheumaticam.

Partibus internis fomite rheumatico affectis, functiones naturales plus minusve debent esse mutatae vel interruptae, hinc inde jam sequuntur colica, alvi et urinae pertinax obstructio, diarrhoea, ardor et sensus oppressionis ventriculi, respirandi difficultas, tussis aliaque. Saeppissimè autem solent affectae esse hae partes internae quae antecedentibus morbis variis laboraverant, vel, per varias res circumstantes, debiles factae sint; e. g. in senibus organa urinae ventriculus intestina quae apud potatores: partibus laborantibus jam unâ vice rheumatismô, dispositio ad secundam vicem manere solet.

Si Rheumatismus, ad aliquam partem fixus, per satis longum tempus productus sit, saepe tumores fluctuantes inducit, et rarissimè arte resoluti, iis apertis cultro summum incommodum aegro efficiunt, ob viscidam lympham vicinis in partibus evacuatam; atque haud rarò in proVectô tempore haec lymphæ accumulatur in superficie, ità, ut crustam ferè pollicem crassam

supra vicinos musculos formet: ad hoc erumpunt aliquandò vesiculae, plenae lymphâ tenaci, quae per se aperiuntur, vel brevi tempore evanescent. Varia etiam *exanthemata* hos tumores comitantur, scilicet milliaria, scabies, aliaque haud absimilia. Sub idem tempus augetur aegroto sensus mordax; tumores paulatim siccescunt, ac in lemas furfures et albescentes quasi farinas desquamant.

Saepe post acutum ac vehementem rheumatismum sequitur is qui *chronicus* dicitur, plerumque sine febre superveniens; quò urgente aegrotus summâ debilitate, *sensibilitate*, haudque rarò surditate laborat. In hoc stadio minima causa externa satis est ad morbum antecedentem revocandum; nonnunquam etiam accedit paralysis propter viscidam et tenacem lympham in telam cellulosam effusam, indèque nervos hujus partis obducentem prementemque; tumores articularum majorum, nempe nimia ex-

pansio ligamentorum capsularum, per lympham suprà dictam, rigiditas, immobilitas, *anchilosis*, ganglia, saccorum sinoviae induratio, luxatio ossis femoris, curvitas dorsi, ipsa ulcera foedissima, cariesque obveniunt. His accedunt malus habitus et consumptio totius corporis, atque maximam partem claudit scenam hydrops universalis. Attamen haec ultima non adeò frequenter superveniunt.

DE CAUSIS PRAEDISPONENTIBUS.

Iis, qui temperamentò *plethorico* et *hypochondriacò* sunt paaediti, ut suprà dictum est, hocce malum saepiùs obrepit; ejus impetui etiam procliviores sunt ii, qui delicatiore tenerioreve corporis habitù sunt: nec non ex suppressis consuetis exinanitionibus, veluti hae-

morrhagiis, mensibus muliebribus, sanguinisque detractone periodicâ omissâ, oriri solet. Denique hoc malum occurrisset videtur sub affectione intestinorum vermibus factâ, uti testatur Clar. *Rhan.* *.

DE CAUSIS EXCITANTIBUS.

Hic morbus sub crebrâ coeli mutatione, frigidioribus in regionibus, tempore vernô et autumnô, potissimum grassari observatur: indè frigus imprimis humidum, neque minus aura permeans corpori priùs calefacto admota, frequentissimè Rheumatismum inducunt.

* Briefwechsel T. I. § 212.

DE CAUSA PROXIMA.

Mihi consideranti hujusce morbi historiam ortum ejus scilicet, vires nocentes, phaenomena cursû morbi supervenientia, terminationem, ipsamque curationem,—concludere licet ex analogiâ, proximam Rheumatismi causam, esse certam inflammationem cujusdam substantiae musculorum; quae inflammatio aliquid sibi peculiare habet, utque plurimùm sudore viscido terminatur: affectionem esse nervorum haud negari posse, existimo, quamque magna phaenomena comitantia efficiunt. Caeterùm quod ad acrimoniam fluidorum attinet, hae opiniones vel potius deliramenta jam satis hodiernâ theoriâ refutata sunt.

DE DIAGNOSI.

Distinctio Rheumatismi inter alios morbos similes ejus, non semper facile intellectu aut deductu est. Prae omnibus podagra, phlegmon, minus *syphilis* et scorbutus similitudinem hujusce morbi habent. Sed si proprios horum morborum characteres in initiô cursûque eorum consideremus, satis clarè cognoscamus, quid morbi genus adsit.

Hae quae sequuntur observationes de factis sunt.

DE PODAGRA.

Rheumatismus aliquâ aetate homines utriusque sexûs invadit; podagra autem viros frequentius quam mulieres occupat; ille ab externâ et plerumque evidente causâ oritur, haudque rarò sanissimos homines, quorum functiones omnes, tam vitales quàm naturales, ad sanitatem spectant, aggreditur;—haec contrà vicissim ex occultâ causâ nata esse solet, nec non hâc laborantes antè totò corpore frequentissimè debiles fuerunt, exque hâc debilitate functio ventriculi, ut plurimùm, plus minusve est interrupta. Rheumatismus praecipuè musculos, *aponeuroses* et tendines, non semper articulos majores, rarissimè minores, frequentius superiores quam inferiores extremitates infestat. Podagra verò articulos, saepissimè minores occupat; crebrò in unô locô, ut pollice pedis, sedem fi-

gere solet: tumores sub hâc duriores sunt quam hi sub Rheumatismo, qui maximâ ex parte fluctuant. Dolores hujus quem persequimur morbi plus circumvagi quam podagrae sunt, gravescuntque in lecto, dum ibi podagrae dolores minuuntur. Ubi ille adest, functiones organorum urinae rarissimè laesae sunt; at in hominibus hâc aegrotis, non solùm in vesicâ renibusque, verùm etiam in aliis partibus affectis observantur calculorum concretiones. Sub Rheumatismô in cadaveribus affecti muscoli cum lymphâ tenaci conspiciuntur. Podagra morbus haereditarius est, certisque periodis reverti solet, et febris comitans in progressû hujus morbi, si ad aliquem articulum defigitur, plerumque cessat; tamen non ità se habet Rheumatismus, utpote qui nec haereditarius nec periodicus est morbus, febrisque, hujusce mali comes fidelis, per satis longum tempus durat. Haud raro fit, ut Rheumatismus tertiâ nocte vel septimâ sanetur; sed in podagrâ tota dispositio ad perfectam curatio-

nem commutanda est. Monuit quidem *Stoll** nullam differentiam inter inveteratum Rheumatismum et podagram interesse.

DE PHLEGMONE.

In phlegmone adsunt calor partis mollis ac durities aucta, dolores ut plurimum fixi, pun-
gentes atque gravati, et ex unâ parte in alteram
non transeuntes; dum Rheumatismi dolores di-
lacerant, et sedem frequentissimè mutant: fe-
bris, phlegmonis comes, plerumque continua est,
et saepissimè cum illo usque ad terminationem
concurrit; febris autem Rheumatismum comi-
tans plus intermittens, atque si in aliquâ parte
corporis figitur, ferè cessat; itaque lentior in-

* *Ratio Medendi* Vol. V. p. 446.

inflammatio rheumatica quam phlegmon est. In phlegmone cutis est arida, sicca, urina saturata; sub rheumatismô autem plus turbida, sedimentum deponens, cutis plus ad sudorem tendit: terminatio phlegmonis diversa est, at rheumatismi, ut plurimùm, per exsudationem lymphæ tenacis.

DE LUE VENEREA.

Hic morbus satis distinctus est ab eô, quem in hóc opusculô tractare conamur, per proprios characteres; quippe cachexia, dolores nocturni, ossium calvariae, tiliarum etc. affectio faucium, *exanthemata*, *bubo*, *gonorrhoea*, *extoses* per vices locum habent. Rheumatismus autem ligamenta, *aponeuroses* et musculos occupat; sed aliquandò rheumatismus cum *lue venerea* complicatus conspicitur, aegerque negat

se talem affectionem habere, ex diversis rationibus; medico in hōc casū accipienda fidentia decumbentis est.

DE SCORBUTO.

Quod ad scorbutum attinet, plerumque claram distinctionem facere possumus. Gingivae spongiosae, laxae, exulceratae, nudataeque *epidermide*, ex minimâ pressurâ sanguinem effundentes, anima foetida, maculae in variis partibus corporis, crebrae haemorrhagiae,—signa scorbuti communia, quaeque autem cuncta satis à signis rheumatismi discrepant.

DE PROGNOSI.

Parvum periculum ex rheumatismo occurrens, debetur partim *ideosincrasiae* (ut vocatur) decumbentis, vehementiae febris comitantis, aliisque morbis et eorum productis; magisque urget periculum quando corpora laboribus venereis exhausta, gravidae, puerperae, graciles debilesque homines afficiuntur. Quò vehementior febris, quò acutiores in variis partibus dolores, et si convulsiones, pneumonia, apoplexia, paralysis occurrant,—eò majora rheumatismi pericula consuescunt. Sin autem negligatur, insanabilis paralysis induci possit: frequenter autem febris secundâ hebdomade minuitur, pulsus fit naturalis, mollis, et aliquandò ex aegri naribus effluit sanguis multùm recreans, saliva leviter proritatur, lingua cutisque humescunt, prorumpit sudor calidus reficiens, urina sedi-

mentum rubrum deponit, nonnunquam ex ammoniâ et calce cum acido *phosphorico* et *Prussico* conflatum*, et etiam diversa *exanthemata* conspiciuntur,—quae omnia boni sunt ominis.

DE CURATIONE.

Ex illis, quae jam in historia hujus morbi allata sunt, praevideamus quae curatio Rheumatismi, pro variâ ejusdem naturâ, pro vehementiâ febris sodalis, pro peculiari laborantis statû, sexû, aetate et temperamento, instituenda sit. Interim vitae vigilare et providere debemus, dispositionem ad inflammationem moderando.

* Kurf Sprengl's Pathologie. T. II. p. 520. § 749.

Nunc si febris satis fortis est, cum pulsû durô, aut plentitudine oppressô, dolores summi et vagabundi, si aegrotus succô plenus et robustus,—tunc *venaesectio* sat largo vulnere suscepta pro re natâ, et, si opus est, repetita, optimum est auxilium; aut si cucurbitulae ad loca ab inflammatione rheumaticâ libera adhibeantur, curatio accelerabitur: quò citius in initio morbi missus fuerit sanguis, eò major effectus observatur: cruoris massae plenitudo, oppressio vasorum, spasmi, calorque mitigantur, functioque cutis promovetur.

Verùm enim verò cavendum est ne nimis *venaesectioni* credamus, vel ne quibus morbus fortè parceret eos crudeliter scalpellô trucidemus; semper igitur considerandus est habitus viresque aegroti: docet enim experientia, si nimia quantitas hujus liquoris, ad vitam adeò necessarii, detracta est, quòd haud rarò superveniant species hujusce morbi *chronica*, summa debilitas hydropsque. Interim non desperan-

dum est, quoniam tale auxilium habemus, quod si non omni exemplo idoneum, tamen, si aptè adhibeatur, ferè ad promovendam perficiendamque curationem valebit.

DE CATHARTICIS.

Levis alvi solutio, et ejectio, in Rheumatismo applicata, cum successû observantur, quia vasorum solvere spasmos, cordis impedimenta auferre, calorem animaleminuere saepius conspiciuntur. Sales plures huic inserviunt usui, nempe, *tartris potassae, tartris potassae et sodae, supertartris potassae, phosphas sodae* etc.; alii quoque prosunt, qui in supercutem laxant, scilicet, nitrum, *potassa—soda—ammonia acetata*, quorum aliquae drachmae in aquâ destillatâ, vel in decoctô hordei solutae, cum syrupo ad gratum saporem commisceantur. Sin

autem alvus in robustioribus aegris his non moveatur, tunc adhibenda sunt fortiora cathartica, praeque omnibus *sulphas sodae*, à drachmis sex usque ad unciam unam, nunc solùm in aquâ destillata, nunc in infusû foliorum sennae offe-
renda, alvum certissimè leviter liquabit.

Nec non ex usû sunt clysteres ex lactis serô, hordeive decoctô cum nitro, mannâ, electuariô lenetivô etc. quae alvi ejectionem promovent refrigerantque.

DE REGIMINE ANTIPHLOGISTICO.

Docet quotidiana experientia, quòd victus animalis naturae nostrae simillimus, abundanter nutrit, inde chylus, et propter eum. sanguis augetur. A veteribus igitur rectè dictum est, "*qualis chylus, talis sanguis*": dum functio

assimilationis cum vigore peracta fit, plerumque totius corporis organorum functiones vitales concorditer ad separandum partes inutiles, et congerendum nutrientes agunt;—hâc ratione qualitas et quantitas chyli sanguinisque augmentur, secretiones omnes, qualitate et quantitate amplatae, valdè excultae sunt; excretiones autem minuuntur: nec minus aromata, variae potiones *spirituosae* irritant roborantque solida, sanguinem maturant, atque *diathesin phlogisticam* augment.

Quum res ità se habent, augmen caloris animalis haud negandum est; in tali statû igitur, ubi ex similibus dictis potentia nocens fluit, mutanda est diaeta, ità tamen ut ne prior aegroti vivendi consuetudo negligatur, quod si esset, talis mutatio potius nocere posset: diaeta igitur *vegetabilis* adhibenda est, cum potû vulgari, uti hordei decoctô, lactis serô vel aquâ purâ cum saccharô succôque citri commixta ad gratum saporem,—quae aptissima inventa sunt.

DE AERE FRIGIDIUSCULO.

Aër, qui aegrum ambit grato frigore, pro consuetudine et constitutione ejus, temperandus est; hoc sub acuto Rheumatismo plerumque magnum auxilium est, quia organa ad functiones naturales fungendas aptat, praecipuèque ad promovendum necessarium sudorem valet.

DE SUDORIFICIS.

Efficacissimè sub hōc morbō usurpanda sunt haec remedia, quippe excretionem per cutem, illam scilicet exsudationem insensilem, sudoremque promovent, colligationem vasorum solvunt, dispositionem ad inflammationem mi-

nuunt: Ad has res igitur conficiendas haec medicamenta, quae sudorem eliciunt, aptissimè sunt: porindè nunc flores sambuci, nunc solani dulcamarae stipitum, drachmae duae, vel etiam uncia dimidia, infusa cum acetis ammoniae tribus drachmis, tuta sunt remedia; ut etiam *antimonialia* praeparata, refractis dosibus porrecta, nempe *antimonium*, *tartarisatum* vinum *antimonii*, aliaque tutò adhiberi possint. Attamen propter nauseam, quae plus minusve sequi solet, et incommoditatem ac angorem quae aegro creant, anteponendus est compositus pulvis ipecacuanhae, quem in dosibus à granis duodecim usque ad quindecim assumat aegrotus tempore matutinò: plerumque in secundâ repetitione pro re natâ fit, ut pòst viginti horis quàm adhibetur, satis sudoris promoveat. Diluendi refrigerandique causâ, dum elicitur sudor, lactis serum, cum *supertar.* potassae et saccharò, vel hordei decoctum cum gratò syrupò acidòque *Halleri* conjunctum, aegro detur, qui irritantem vasorum

naturam minuit ; nec decumbentibus existit potus gratior.

Verò autem sub inveteratò Rheumatismò rarissimè adest *diathesis* phlogistica, atque in hoc casû commendata sunt *diaphoretica*, stimulantia, scilicet opium cum camphorâ, olea essentialia, imprimis *cajaputi* cum saccharo, quae feliciter adhibita sunt

DE EPISPASTICIS.

Sin autem subsit inflammatio *partialis*, tunc vesicatorium vel sinapismum supraponendum est, loci inflammati vasa lymphatica deplentur, spasmi tensionisque dolores medentur ; nec minus si adsint in aliquâ parte tumores, inunctio unguenti hydrargyri nonnunquam prodest. Sin autem tumor in suppurationem ten-

dit, non statim cultrô aperiendus est: emollientia extrinsecùs per satis longum tempus, usque ad mollitiem perfectam admovenda sunt.

DE CINCHONA.

Sub acutô Rheumatismô, et praecipuè dum adest febris quae inflammationem habet, huic remedio non fidendum est; quia sub tali statû inflammâtô summa actio et *reactio* vasorum sanguinem vehentium adest, et quoniam cinchonae virtus praecipuè constat in roborandis organis, quae sanguinis motui praesunt; nunc ex tali cinchonae applicatione, in simili casû, optata producta non sequi possunt. Interim tamen, sub intermittente typô sodalis febris, vel sub transitione in aliud febris genus, quarum autem notae sunt subtilissimae, ne aliis nisi medicis

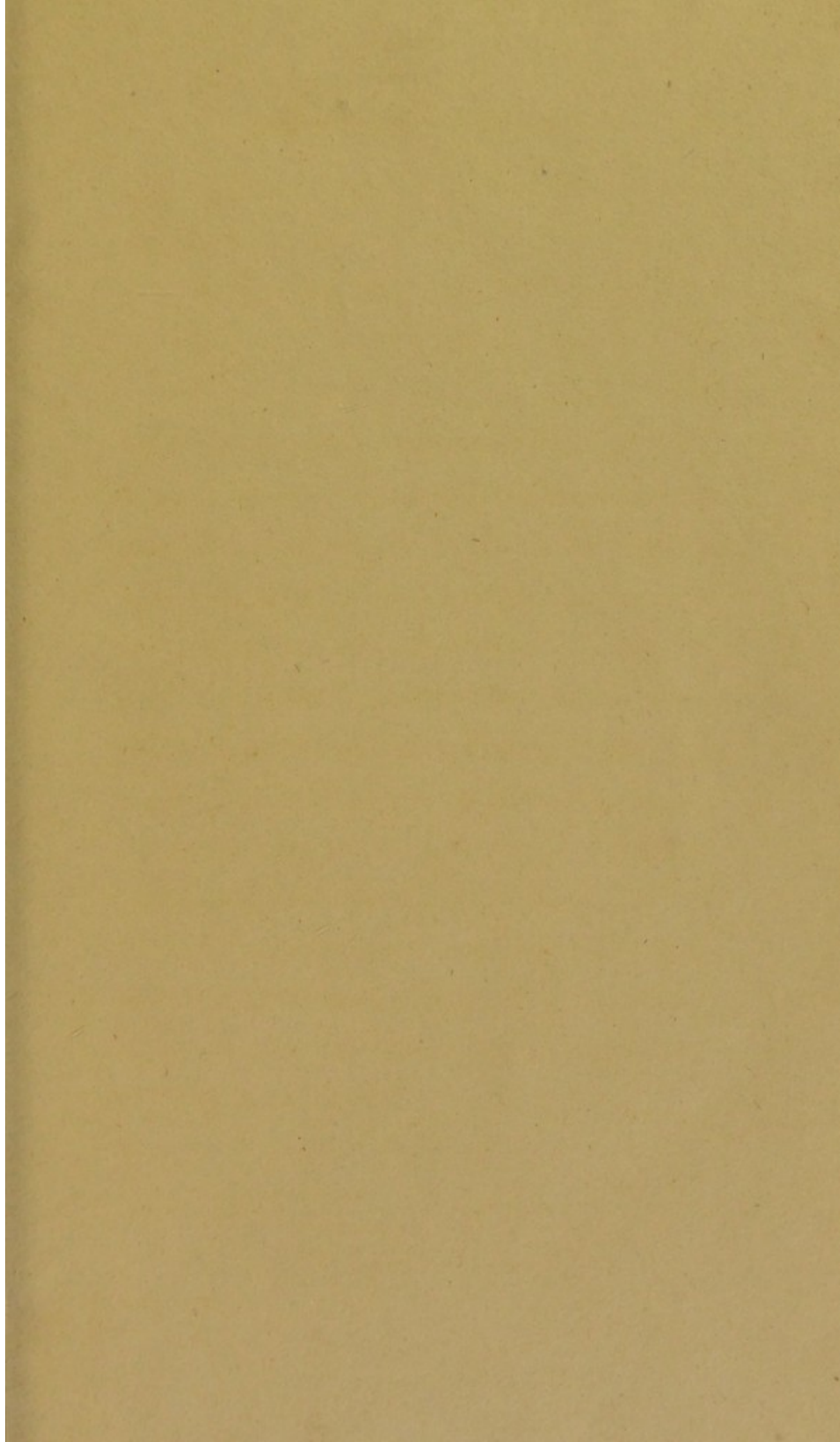
practicis faciles cognitu, hoc remedium non nego optimum futurum esse.

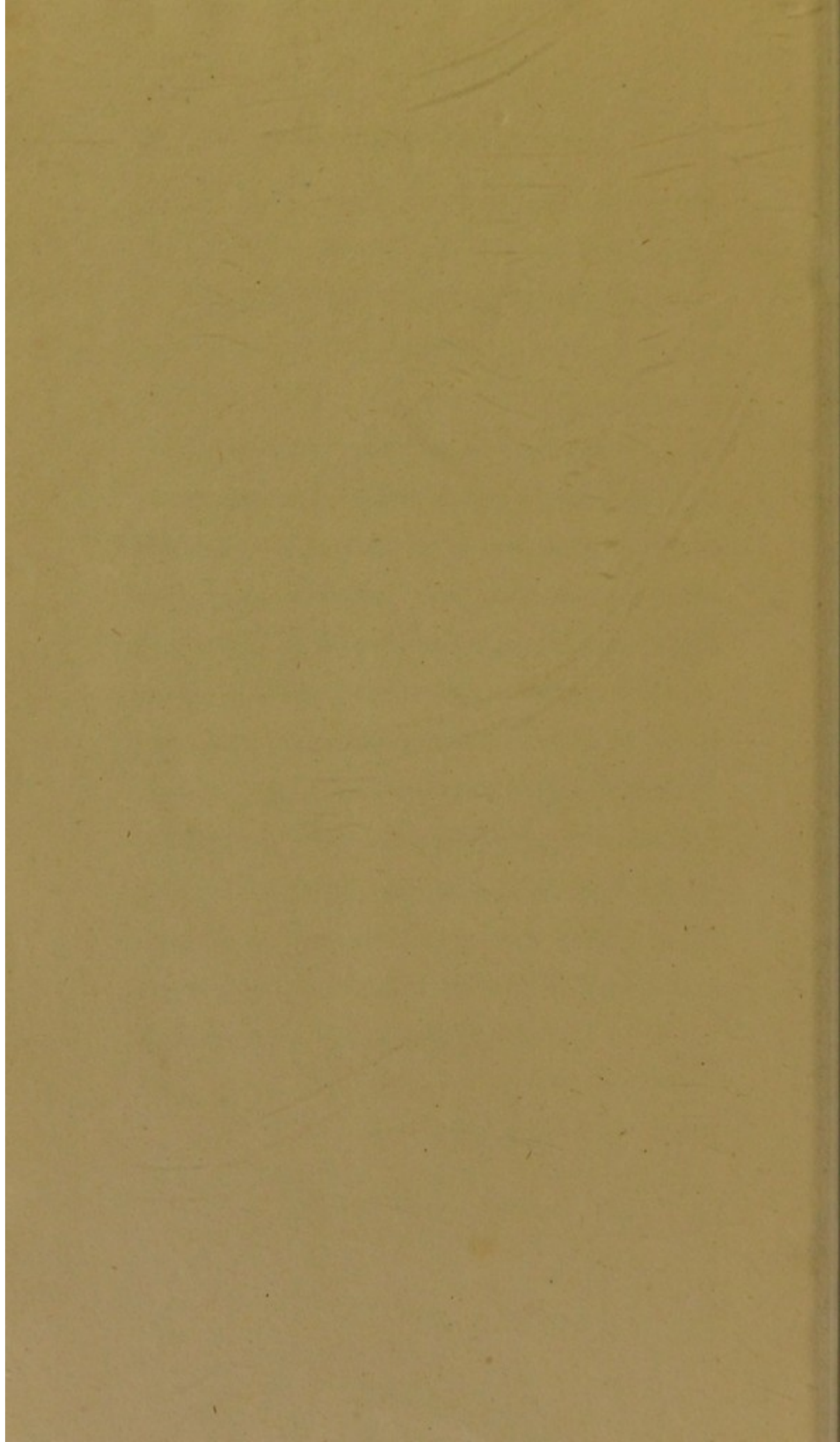
Caeterùm in decursu rheumatismi, quum debilitas, *insensibilitas*, rigiditas, quasi *partialem* mortem in vivente corpore effecêrunt, tunc adhibenda sunt irritamenta tam externè quam internè—Olea essentialia, terebinthina, *cajaputi*, camphora cum opiô, lignum pro decoctô et resina guaici, raphanus rusticanus etc. nonnunquam profuêrunt. Extrinsecùs autem adjuvanda est vis insita vasorum per lavationes frigidas, deindè verò per frictiones pannô laneô vapore cum aromatico penetrato, in graviore *insensibilitatis* gradû inflammatio artificialis in parte affectâ excitanda est, nempè per frictionem tinctura cantharidum, per urticationem, vel thermalis aquae ex altô cadentis usum, *galvanismus*, levisque etiam *electricitas* exitû felici adhibita sunt.

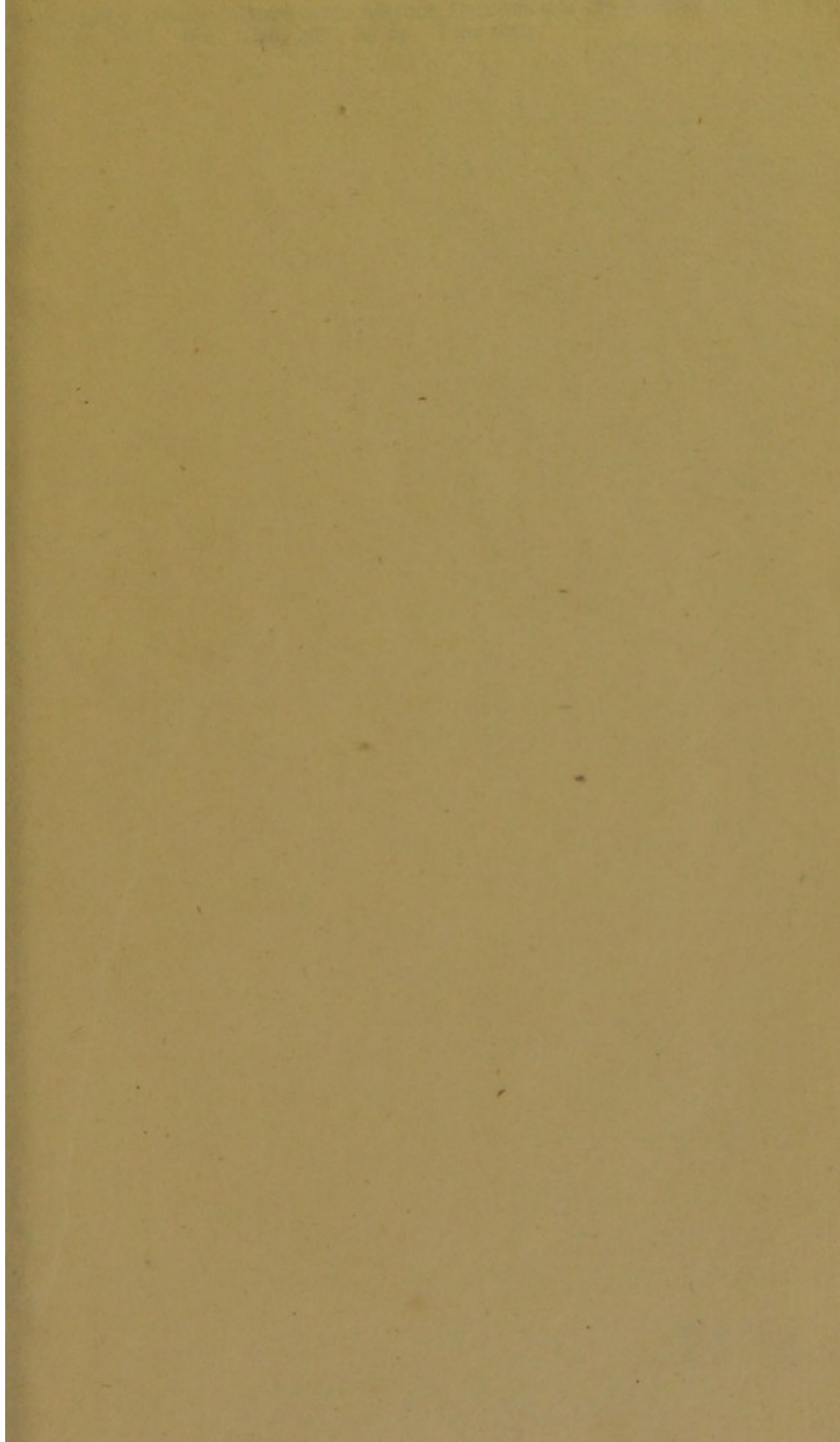
DE RECONVALESCENTIBUS.

Post curationem ante descriptam, venio ad considerandum quae reconvalescere faciant. Hoc verò dirigendum est secundum naturam et vehementiam morbi, aetatem consuetudinemque aegri; facilior autem post acutam hujus morbi speciem promptiorque virium restitutio observatur; haud rarò quidem evenit, ut solius naturae vires, aetas florens, corpus sano statui restituerint. Sub idem tempus usus balnei frigidi, cibi digestu faciles, cinchona, aqua chalybiata, sunt usurpanda, aegerque pannò laneò vestitus, per moderatam artuum exercitationem vires corporis paulatim redintegrabit.

F I N I S.







562 **Schäffer** (Joseph) DISPUTATIO MEDICA INAUGURALIS DE RHEUMATISMO ACUTO. *Edinburgh*, 1807. 8vo. Calf, gilt. 30 pp. Fine copy. £1.10.0.

