

Dissertatio medica inauguralis, quaedam de diabete complectens : quam, annuente summo numine : ex auctoritate reverendi admodum viri, D. Gulielmi Robertson, S.S.T.P. Academiae Edinburgenae Praefecti : nec non amplissimi senatus academici consensu, et nobilissimae facultatis medicae decreto : pro gradu doctoratus, summisque in medicina honoribus ac privilegiis rite et legitime consequendis / eruditorum examini subjicit Antonius Mann, Hibernus, Soc. Phys. Edin. et Soc. Chem. Sodalis.

Contributors

Mann, Anthony.
University of Glasgow. Library

Publication/Creation

Edinburgh, 1785.

Persistent URL

<https://wellcomecollection.org/works/dpff4r4w>

Provider

University of Glasgow

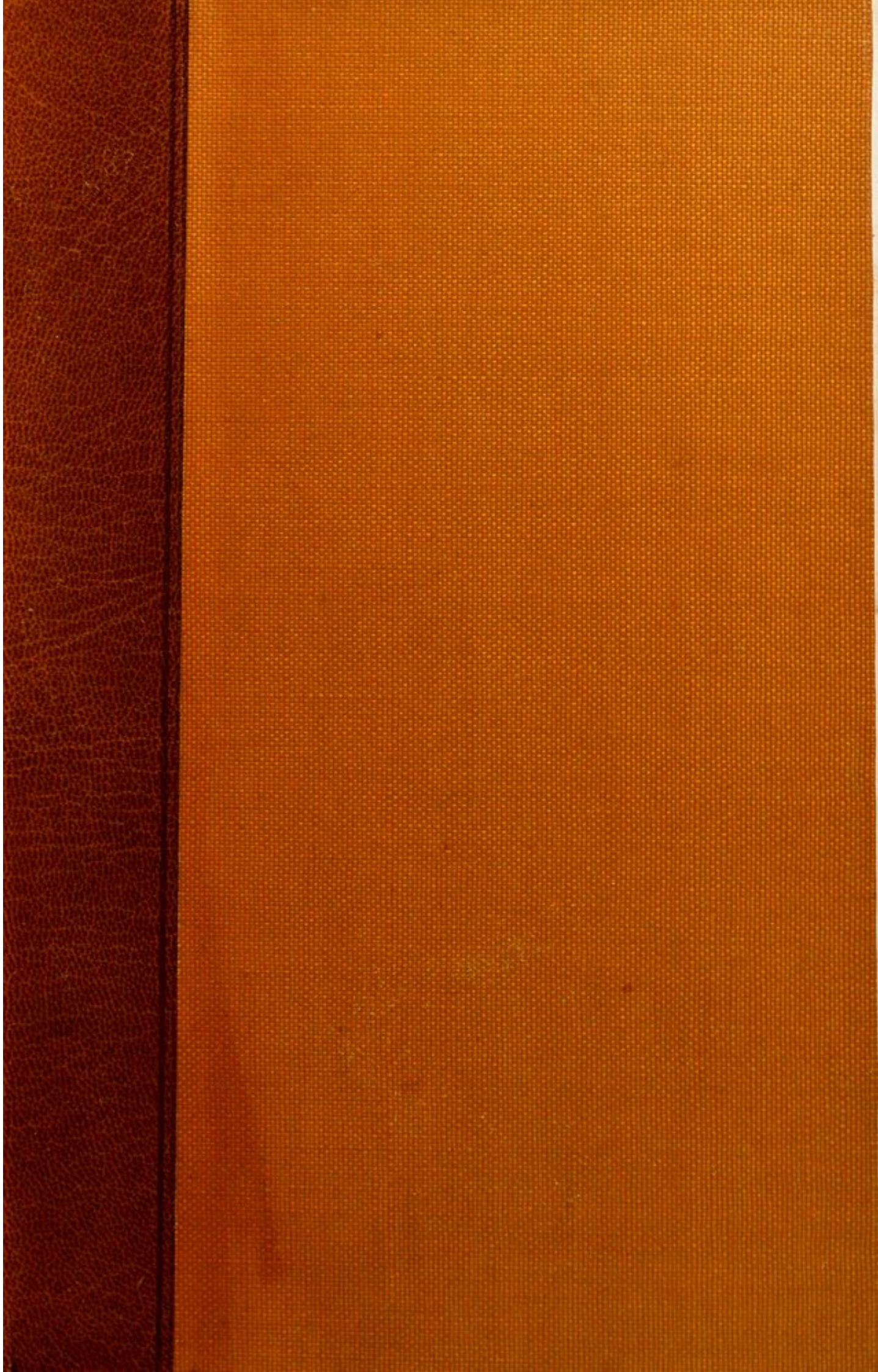
License and attribution

This material has been provided by This material has been provided by The University of Glasgow Library. The original may be consulted at The University of Glasgow Library. where the originals may be consulted. This work has been identified as being free of known restrictions under copyright law, including all related and neighbouring rights and is being made available under the Creative Commons, Public Domain Mark.

You can copy, modify, distribute and perform the work, even for commercial purposes, without asking permission.

**wellcome
collection**

Wellcome Collection
183 Euston Road
London NW1 2BE UK
T +44 (0)20 7611 8722
E library@wellcomecollection.org
<https://wellcomecollection.org>

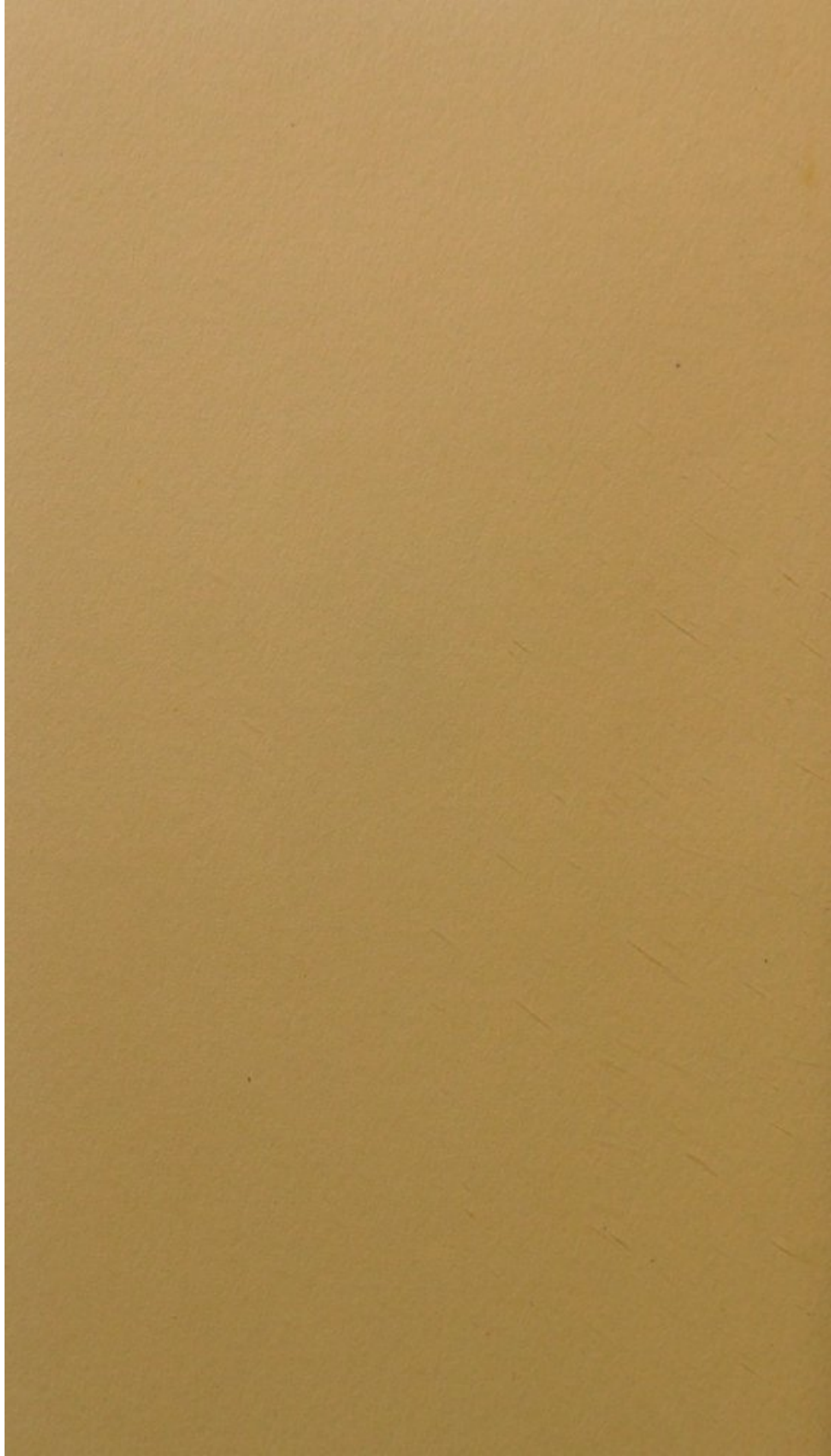


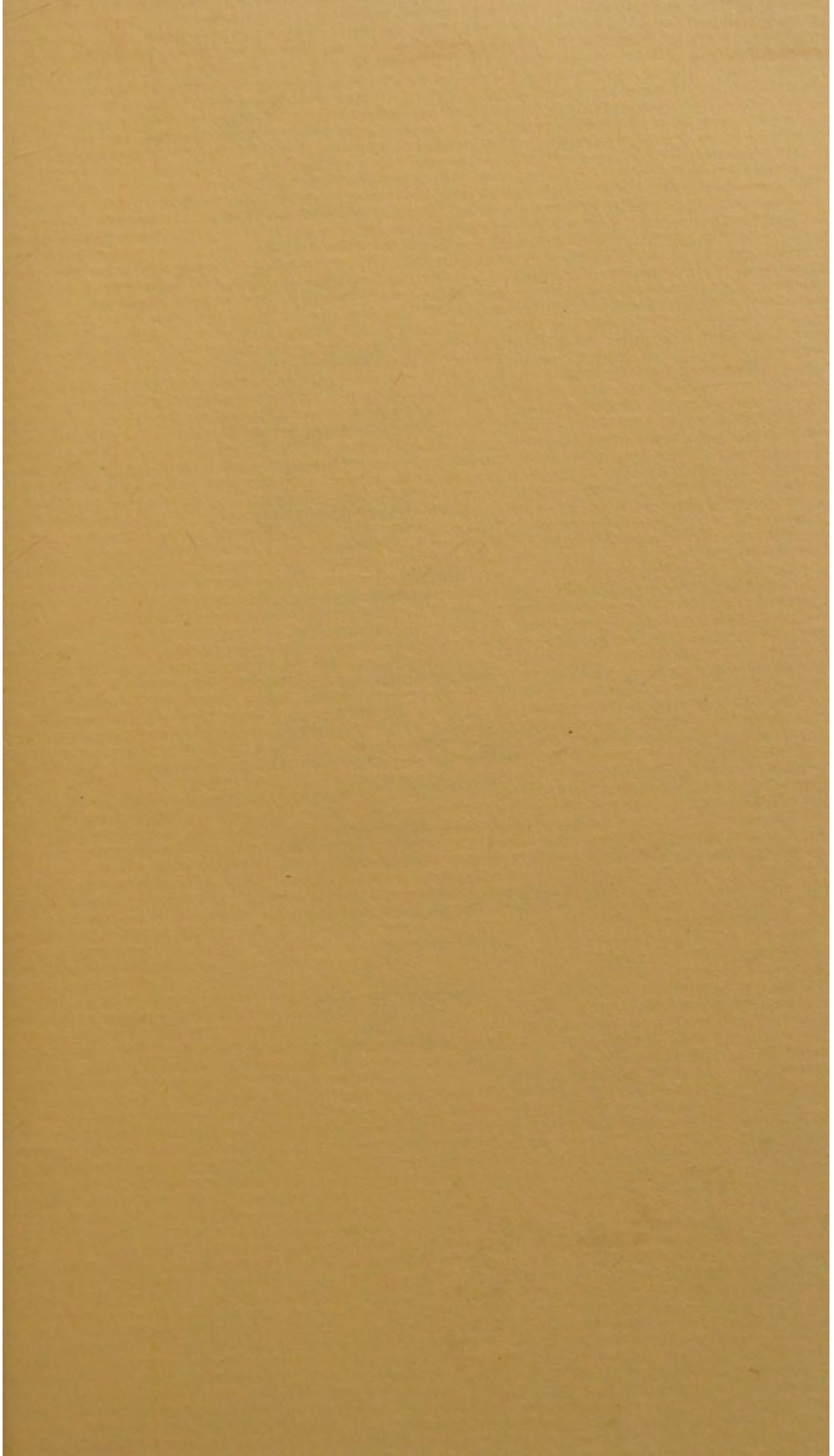
Glasgow
University Library



82 . b . 23









Myers

Mann

Alvey

Edgar

Harkin

Evans

Rugent

Steghorn

Baron Feton

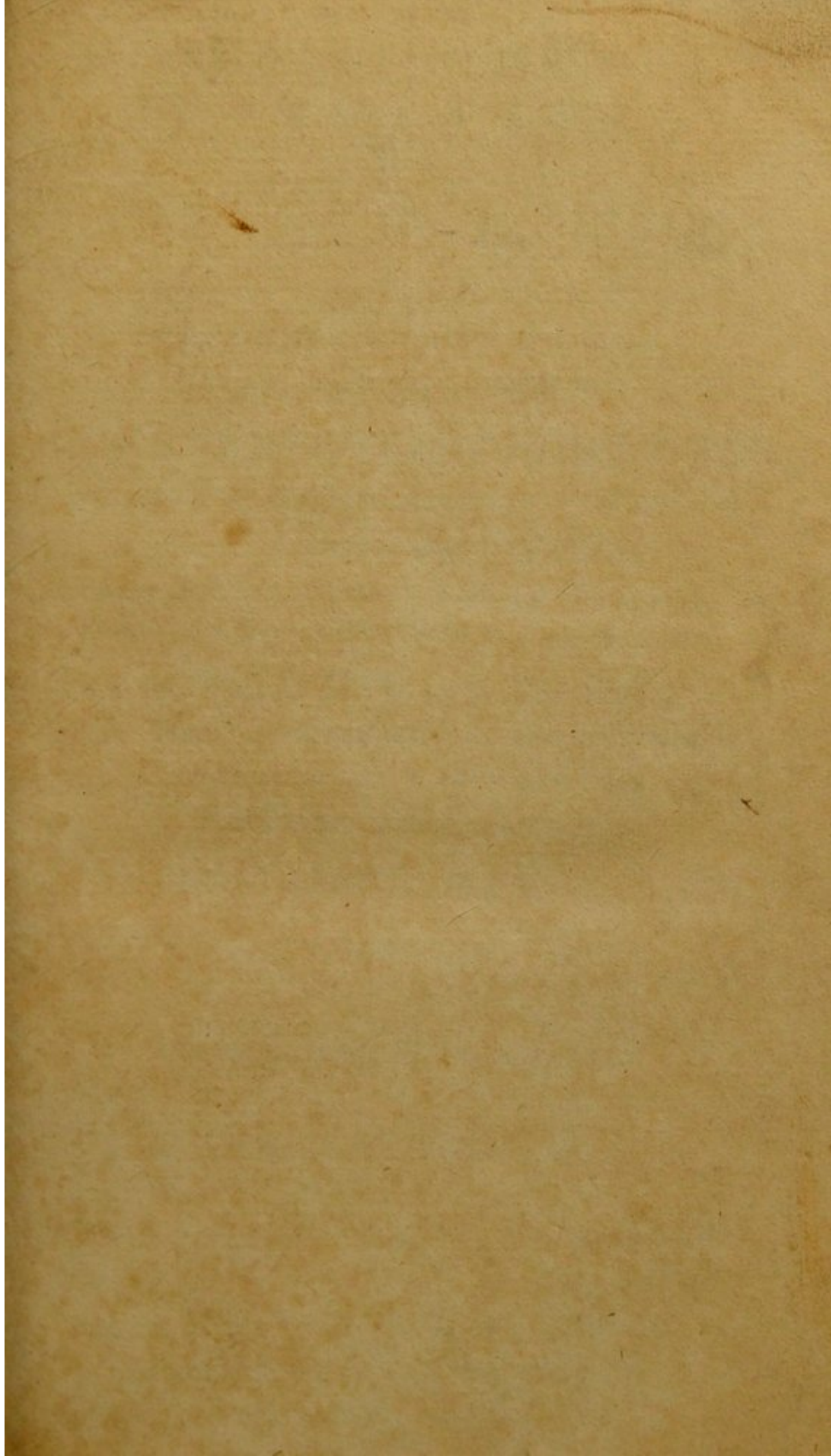
Little

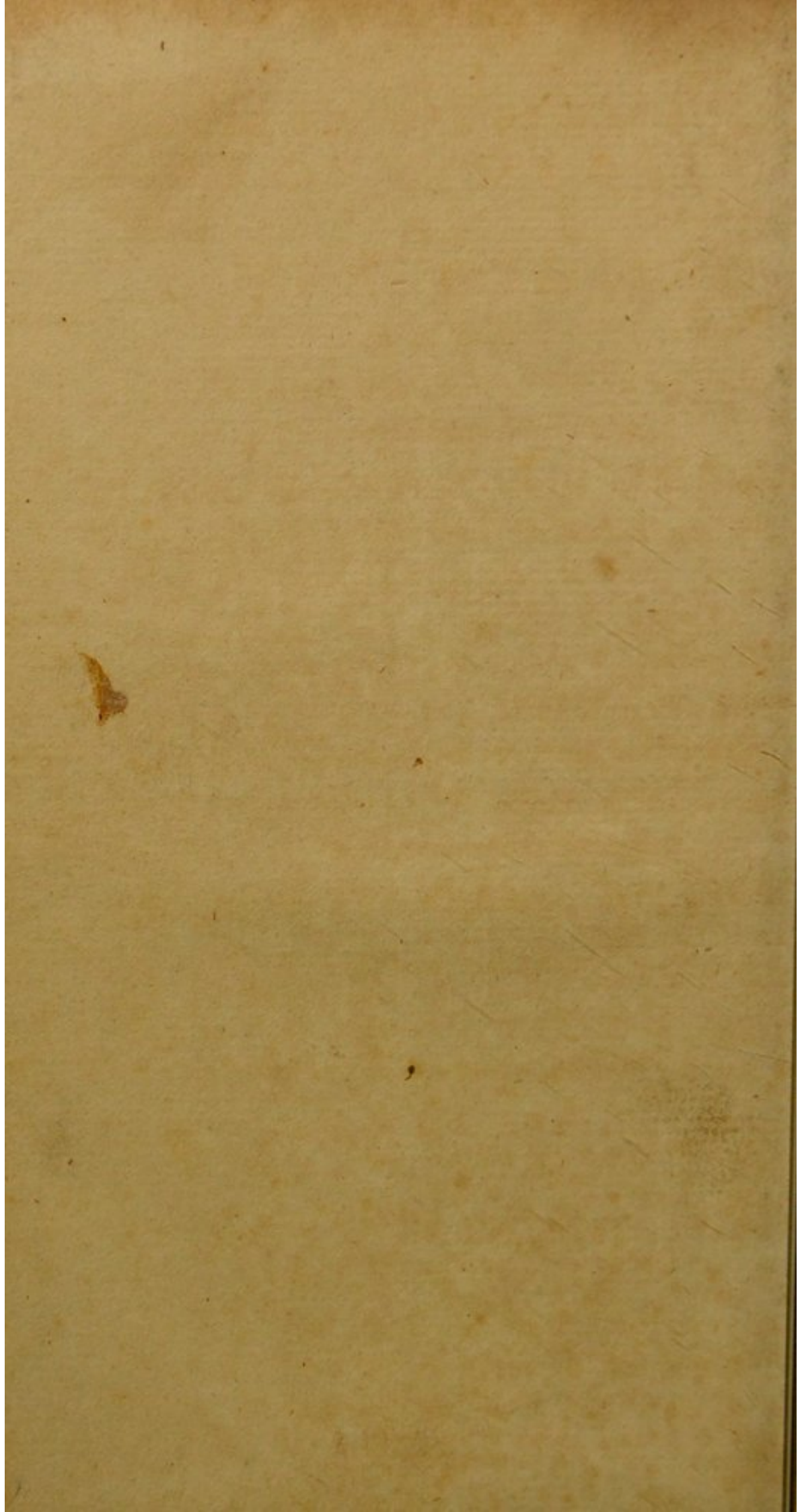
Mc Swaine

Lyons

See page 149.

Faint, illegible handwritten text, possibly bleed-through from the reverse side of the page.





DISSERTATIO MEDICA
INAUGURALIS,

DE

DIABETE.

QUAM,

ANNUENTE SUMMO NUMINE,

Ex Auctoritate Reverendi admodum Viri

D. GULIELMI ROBERTSON, S. S. T. P.

ACADEMIÆ EDINBURGENÆ PRÆFECTI;

NEC NON

Amplissimi SENATUS ACADEMICI consensu,
Et nobilissimæ FACULTATIS MEDICÆ decreto;

PRO GRADU DOCTORATUS,

SUMMISQUE IN MEDICINA HONORIBUS ET PRIVILEGIIS

RITE ET LEGITIME CONSEQUENDIS;

Eruditorum examini subjicit

JOSEPHUS HART MYERS, A. M.

AMERICANUS.

Ad diem 24. Junii, hora locoque solitis.

Quo plus sunt potae, plus sitiuntur aquae. OVID.

EDINBURGI:

Apud BALFOUR et SMELLIE,

Academiae Typographos.

M, DCC, LXXIX.

DISSERTATIO MEDICA
AUGUSTUS

D. J. A. B. T. E.
1800

GUILIELMUS ROBERTSON, S. T. B.

PROFESSOR MEDICINAE
IN ACADEMIA MEDICA

EDWARD D. DOUGLASS

CHRISTUS HARTMYER, A. M.

AMERICAN

PHARMACEUTICAL

AND DISPENSING

PHARMACY

OF THE CITY OF PHOENIX



Viro jure celeberrimo

G U L I E L M O C U L L E N ,

Medicinae practicae in Academia Edinenfi

Professori, &c. &c.

S. P. D.

J O S E P H U S H A R T M Y E R S .

Cum, Vir illustrissime, quanta me benevolentia et urbanitate semper sis. profecutus, qualemque per quadriennium medicinae, scientiae in primis difficili, studentii facem praetuleris, mecum reputo, nullus dubitandi, cuiusnam hoc opusculum debeam consecrare, locus superesse potest. Non opis est meae, quod non parvo quidem dolore, beneficia quae a te acceperim numerosa pensare. Igitur, quod solum restat, hanc liceat grates persolvendi occasionem arripere, et Deum optimum maximum enixe orare, ut valetudo commodissima nunquam non tibi contingat, ut longum per temporis spatium medicinam tuam, e rudi indigestaque fere mole laboribus tuis auspiciatis in ordinem jam redactam, ornare, obscura ejus et perplexa plenius illustrare, et multa quae illi adhuc desint feliciter supplere pergas.

V A L E .

Dabam Edinburgi,

Idibus Junii.

DISSERTATIO MEDICA

INAUGURALIS,

DE

DIABETE.

HISTORIÆ, causarum, et curationis morborum notitia, nisi semet saepe ostendunt, et omnia indolem eorum spectantia accuratissime notantur, non potest comparari. Si igitur hunc morbum parum clare pleneque exequamur, non nobis vitio verti debet, cum ejus mentionem antiquiores, apud quos rarius apparuerit, vix fecerint, nullumque fere auxilium ab iis possit peti. Multi quidem medici optimae notae, quorum curae plurimi aegroti sunt demandati, nullum ejus exemplum unquam viderunt. Galenus, qui omnibus suis aequalibus palmam praeripuit, se

duo tantum ejus exempla notasse refert. Lom-
 mio, et Fabricio Hildano, semel tantum morbus
 sese ostendit. Si scriptores antiquiores cum ho-
 diernis contuleris, hos cohortem morborum no-
 vam, quae seculo nostro et superiore terris incu-
 buit, et a luxuria omnigena, quae hodie tantò-
 pere invalescat, vires mortalibus insigniter con-
 vellat, eosque morbis haecenus parum notis op-
 portuniores efficiat, haud dubie proficiscitur, de-
 pinxisse comperies. Non igitur mirandum, non-
 nullos recentiorum compluria ejus exempla vi-
 disse, et memoriae prodidisse. Varia ei nomina
 indiderunt, quae omnia, cum naturam morbi
 veram minime designent, silentio praetereunda
 ducimus.

D E F I N I T I O M O R B I.

“ Urinae praeternaturalis, copia immodica,
 “ profusio, chronica *.”

HISTO.

* Cul. Gen. Morb. G. LVIII.

H I S T O R I A.

Morbus a desiderio urinam reddendi, quod e brevibus intervallis redit, incipit, et quantitas urinae, quae excernitur, præter consuetudinem magna. Urina non tantum quantitate, sed etiam dotibus, a naturali differt; namque species diversas præ se fert, sapore et odore admodum varia. Quantitas urinae desideriumque potus ex æquo crescunt, os gradatim magis magisque siccum evadit, et saliva albida, viscida, spumosa; et aegrotus ad eam excernendam admodum proclivis esse videtur. Quod urinae excernitur, id modum in mirandum augetur. Sitis, sub initium modica, pro ratione profluvii, quod ingesta semper excedit, crescit. Quatuor humorum libris sumptis, duodecim urinae librae fuerunt excretæ *; et exempla non desunt, ubi quantitas multo major † profusa est. Prout sitis augetur,

* Vide Clinical Reports, anno 1778.

† Vide Medical Observations and Inquiries.

augetur, calor praeter consuetudinem magnus in visceribus abdominis sentiri incipit. Potestas urinam retinendi gradatim imminuitur, et doloris sensus aegrotum eam ex intervallis brevissimis excernere saepe cogit. Urina odorem et saporrem subdulcem habet, et quantitatem materiae saccharinae praebere consuevit. Namque tres librae urinae et dimidia tres uncias sacchari et dimidiam * comprehendere sunt compertae. Nonnunquam aliqua ex parte opaca est, et mixturam mellis et aquae dilutiorem reddit. Plerumque tamen omnino pellucida, et fere coloris expers, nihil sedimenti servata ostendens. Alias, quasi oleum continere videtur, quod sub forma pelliculae ei innatat. Mutationes hujuscemodi saepe incidunt, dum dotes urinae sensibus percipiendae, statusque morbi, nulla ex parte mutantur. Aegrotum cubitum iturum, et mane postero surgentem, ponderatum pondus, uncias complures adaequans, quamvis aëre in sicco cubiculoque calido decubuit, noctu sibi comparasse; pondus vero die, etiam per tempus, quo nihil urinae fuit redditum, ei nonnunquam imminutum

* Vide Clinical Reports, anno 1778; Doctor Black's Lectures; Medical Observations and Inquiries.

tum esse, experimenta † testantur. Odor sapor-
que dulces urinae ad hunc morbum constituen-
dum non ex toto necessarij esse videntur; etenim
non semper adsunt.

Listerus, qui naturam urinae diabete labo-
rantium per quaedam experimenta indagare
conatus est, se eam insipidam nonnunquam of-
fendisse memoriae prodit. Et rem ita sese ali-
quando habere, medicus sagacissimus, quem
nostrum viderit seculum, plane ‡ testatur. Cu-
tis fit arida et contracta, et speciem anse-
rinae prae sese fert. Alvus plerumque astric-
ta. Appetentia cibi solidi gradatim minuitur,
adeo ut aegrotus, quanquam magna molestia
in regione epigastrica, cum sensu quasi esuriei
perpetuo, saepe sentitur, alimentum omnigenum
tandem fastidiat. Vires ei gradatim convellun-
tur, et notae debilitatis manifestissimae sese osten-
dunt. Tumores oedematosi in partibus corporis
diversis, ut in femoribus, cruribus, et pedibus,
noctem versus potissimum, oriuntur; sed, mane
appetente, rursus evanescent. Si quando ae-
grotus excretionem urinae diu abstineat, aliae par-
tes,

† Vide Clinical Reports, anno 1778.

‡ Vide Cullen's Lectures.

tes, ut lumbi, testes, &c. quoque intumescunt et tenduntur. Signa nonnunquam ascitis in quinque sexve dies continuos apparent, adeo ut aqua in abdomine percusso plane fluctuet; deinde gradatim decedere incipiunt, rursusque ex intervallis brevibus redeunt, morbum primarium et idiopathicum ne minima quidem ex parte mutantia. Ægrum miserandum infestat sensus caloris intestinalium gravis et excrucians, cum doloribus qui in regionem lumborum diffunduntur. Volae manuum et pedum frequenter calefcunt, quae signa noctem versus ingravescent. Nocte prima sudor non raro prorumpit, qui nonnunquam universus et odore ingratus et subacidus. Arteriae plerumque non saepius, quam octogies aut nongies, intra minutum agitantur. Caeterum, cum paroxysmi febriles, febris hecticae proprios referentes, ex intervallis accedant, pulsus eo tempore celeriores et duri evadunt, numerum centum decem centumve viginti attingentes. Corpus squallidum et macilentum fit, mens inquieta parumque constans, adeo ut nihil possit reperiri, quod animum aegroti a moestitia possit abducere. His signis ingravescentibus, convulsionibus tandem accedunt, et singulis momentis graviores evadentes aegrotantem extinguunt.

I N C I S I O N E S C A D A V E R U M .

Cum morbi non possint depelli, nisi sedes eorum effectusque, quos in partes laborantes edant, cognoscantur, cadavera omni fere morbo extintorum incidere consueverunt anatomici, et non frustra; namque multum lucis naturae morborum hinc saepe fuit offusum. Hoc in diabete quoque non fuit neglectum. Quae autem inter cadavera incidenda se in conspectum dederunt, ea hujuscemodi fuerunt. Renes mulierculae, Petro Pawio teste, quae hoc morbo per aliquot annos laboraverat, praeter consuetudinem flaccidi, colore cinerei, et sanos rubore non adaequantes, reperti sunt. Quinetiam in cadavere viri nobilis aperto, uti Hoffmannus memoriae prodidit, qui diabete diu fuerat colluctatus, se ostenderunt concreta calculosa viis in urinariis inhaerentia, ureter dexter mirum in modum dilatatus. Ren dextri lateris insuper magnitudinem naturali et sana duplo majorem sibi fuerat adeptus. Reliqua quoque abdominis viscera morbida esse comperti sunt incidentes; hepar vero potissimum. Hoc autem

autem in causa esse videtur, cur Meadius celebris non in renibus, ut plerisque aliis medicis placet, sed in hepate diabetem, sedere contendat. Quomodo vero hepar vitiosum et tumefactum diabetem possit movere, intellectu in primis difficile. In morbis quidem abdominis non paucis hepar quoque laborat. Affectus vero hujus pro sequela vel comite illorum fortuito, non pro causa, plerumque habendus. Haec opinio fundamento parum stabili haud dubie innititur, et argumenta multa, quae ad eam refellendam plane conferrent, facile possent proferri; operam vero in hoc male positum iri putamus. Igitur incisionem potius cadaveris aegroti cujusdam, quem anno superiore, Nosocomio in Regio Edinensi, vir illustris Dr Home, ad sanitatem reducere multa per medicamenta potentissima adhibita frustra conatus est, referemus. Huic interfuimus, et sequentia in conspectum sese dederunt. Renibus patefactis, sinister praeter consuetudinem amplus, et substantia mollis. In duas partes aequales ad lineam horizontalem divisus, nihil fere pelvis, quae ex toto propemodum fuit deleta, ostendit, et nihil amplius potuit videri quam ureter certae substantiae ejus parti adjunctus. Tubuli uriniferi, quam sanitate substante, multo minus

minus evidentes et manifesti fuerunt. Dexter eodem modo incisus speciem magis sanam et naturalem prae sese tulit, et pelvis usitatam magnitudinem habuit. Ureteres non praeter naturam adaucti. Substantia utriusque renis odorem emisit subacidum. Omnes et mesenterii et mesocoli glandulae intumuerant, colore pallidae, substantia modice firmae. Systema mesenterii sanguiferum aliquantum adauctum. Hepar specie sanum et naturale fuit, sed nonnullis in locis colo firmiter adhaesit. Nulla lymphatica in vesica urinaria, quae tunicis praeter consuetudinem valida fuit, potuerunt notari. Reliqua abdominis et thoracis viscera omnes sanitatis notas habuerunt *.

D I A G N O S I S.

Cum signa hujus morbi praecipua, urinae nempe praeternaturalis, copia immodica, profusio, chronica, cum siti plerumque magna, non ei cum

B

ullo

* Vide Clinical Reports, anno 1778.

ullo alio sint communia; a reliquis vitiis, quae corpus humanum infestant, satis fecerni videtur. Unum tantum morbum, viz. enuresin, sive urinae incontinentiam, memoria tenemus, quem inter et diabete[m] aliquid similitudinis intercedit. Si vero nobiscum consideremus, urinam diabete laborantibus, invitis, non excerni; enuresi, contra, affectis, absque voluntate, constanter fere, profluere, et dotibus suis non mutari, signa quae unum ab altero morbum distinguunt, satis manifesta esse fatebimur.

C A U S A P R O X I M A .

Quanta obscuritate et caligine haec implicetur, e sententiis diversissimis, in quas super ea auctores, rei medicae peritia et ingenii acumine jure nobilitati, concefferint, abunde constat. Ex hisce autem complures, quae, judicio nostro, minus sint probabiles, prius leviter percurramus, deinde eam, quae proxime ad verum videatur accedere, referemus.

Dolaeus,

Dolaeus, in Encyclopaedia sua medica *, cau-
sam diabetis proximam ex tota improbabilem
profert. “ Tubulos,” ait ille, “ istos per omen-
“ tum ex fundo stomachi prodeuntes nimis laxa-
“ tos culpo; per hos enim patentiores ductus
“ sine mora pergit ad renes, quicquid est potu-
“ lenti; ad cor enim potus in diabete non potest
“ deferri, quia impossibile est potum per cor ita
“ statim transire, et cum sanguine ad renes de-
“ ferri,” &c. Quod vero hanc opinionem Do-
laeanam ex toto convellit, est, quod nulli hujus-
cemodi tubuli ab ullo ex hisce anatomicis, quos
nostro contigerit seculo videre, accuratissimis un-
quam reperti sunt, quanquam plurima, quae
antiquiores fugerant, e tenebris eruerunt. Quin-
etiam non erat, cur negaret, potum in diabete
per cor tam subito posse transire, et cum sanguine
ad renes deferri, si secum reputasset, quam brevi
humores in ventriculum recepti possint absorberi,
et sanguinem ingredi, quamque rapide sanguis
per cor transeat, et omnia sibi admista in partes
corporis remotissimas diffundat. Cujus exem-
plum in ea urinae excretionem liberali, quae li-
quores spirituosos aliosque sumptos non raro su-
bito excipit, luculentum habemus.

Junckerus

* P. 583, et seq.

Junckerus * autem motum vasculorum renum fecernentium admodum turbatum pro causa proxima habet, qui, eo iudice, ut non solum ferum, sed etiam lympham a pinguedine liquefactam deductam, in tubulos uriniferos magno cum impetu propellatur facit. Motus quidem huiusmodi forsitan turbatus, sensilitasve potius renum ipsorum, ut postea ostendetur, nonnullis in exemplis, sed minime in omnibus, secretionem urinae adauctam movet.

Listerus †, contra, morbum non in renibus sedere, sed ab ardore ventriculi et intestinorum maximo, qui potionem quamlibet lenem admodum diureticam acremque reddere potest, proficisci contendit. Haec vero opinio meram theoriam tantum sapit, ut refutationem vix mereatur.

Willisius ‡ vero, et nonnulli alii, morbum a sanguine dissoluto, vel sero lymphae coagulabili et crassamento non rite admixto, oriri opinantur. Caeterum partes, unde sanguis conflatur, nunquam a se invicem dissociantur, nisi lympham ipsam coagulabilem, quae omnes inter sese conjungat, et
spissitudinem

* Conspectu Med. p. 799.

† Exercit. Medic. p. 64.

‡ Oper. Tom. II. p. 90.

spiffitudinem illis justam conciliet, fit dissoluta. Quod si incideret, nihil, iudicio nostro, valeret obfarcere, quominus humores e vasis excernentibus quibuslibet, ut in morbis ad putredinem multum vergentibus fit, aequae ac renalibus, effunderentur.

Boerhaavius * denique celebris morbum a nimia arteriolarum renum, quae urinam fecernant, laxitate pendere existimat, et simul humores praeter consuetudinem dilutos ad eum movendum necessarios esse affirmat. Causam quidem priorem diabete nonnullis in exemplis dare fatemur; nihil vero rationis, cur humores hoc morbo laborantium iusto dilutiores esse suspicemur, reddi posse putamus. Quae urina excernitur, ea quidem saepissime pellucida; urina vero huiusmodi in hysteria, aliisque morbis spasmodicis, sese ostendit, ubi nihil omnino subest, unde humores nimis tenues esse possumus concludere. Praeterea, aliis in casibus, speciem longe diversam prae sese fert, et non raro servata turbida fit, serum lacve etiam dilutius referens; quod aliquid solito crassius ei admistum esse testari videtur.

His

* Praelect. Acad. tom. III, p. 174.

His opinionibus quam brevissime percurfis, et nonnullis aliis, quae minoris momenti esse videntur, silentio praeteritis, proximum est, ut Cullenii celeberrimi propriam, qua discipulos suos per aliquot annos antequam dissertatiuncula Dobsonia, super hoc morbo, in observationibus medicis Londinensibus in lucem fuit edita, constanter erudiendos curavit, referre aggrediamur.

Causa autem diabetis proxima, ut viro illustrissimo placet, triplex est.

1. Curfus sanguinis nimius ad renes factus.
2. Laxitas vasorum renum secernentium praeternaturalis.

3. Quidam sanguinis status, qui eum ad nimis copiose transeundum per renes proclivem reddit.

Causa prima in diabete hysterico, uti appellatur, subesse videtur; sed hunc non pro diabete justo, pro signo vero tantum alius morbi, habemus. Altera in diabete justo chronico adesse potest; et incisiones revera nonnullorum, qui diabete diu colluctati fato tandem concesserunt, laxitatem renum praeternaturalem in conspectum dederunt. Utrum vero equidem haec laxitas post mortem sese ostendens secretionem urinae adau-

tam fecerit, vel impetus humorum nimii ad renes facti, et saepius reiterati, effectus fuerit, iudicatu difficile. Et nullae, quantum noverimus, diabetis historiae in monumentis medicinae reperiundae sunt, quae hanc difficultatem tollere, nobisve suadere possunt, ut laxitatem vasorum renum praeter naturam morbi causam unquam fuisse credamus. Tertia autem diabetis causa, quam tradidimus, magis manifesta et evidens. Conditiō sanguinis, quae eum ad transeundum per renes, quantitate praeter consuetudinem magna, proclivem efficit, duplex esse potest. 1. Quantitas tantum humoris aquosi in sanguinem devecti solito major. Ita quantitatem liquoris aquosi inusitatam epotam diabetem, qui in tempus maneat, facere notamus; qui tamen non pro morbo, sed secretionē ad systema levandum omnino necessaria, habendus. Caeterum, quantitas humoris aquosi insolita vasa sanguifera alia ratione, quam mera potione, ingredi potest; pars aquae etenim, quae aëri omnibus, quotquot sint, circumdato constanter inest, per vascula cutis lymphatica absorbetur. Absorptionem autem hujuscemodi revera pergere, compluria experimenta plane testantur; corpus enim, nulla materia sensibus nostris percipiendā in id invec̄ta, pondere augeri

augeri consuevit. E tali ponderis auctu absorptionem, quae sensus fugiat, fieri, et e pondere corporeo eundem in modum imminuto perspirationem insensibilem pergere, concludimus. In multis diabetis exemplis quantitas urinae, dato tempore excretae, portionem cibumque eodem tempore sumptum non tantum magnopere excessit, sed tanta fuit, quanta partem humorum, qui vulgo corpore soleant contineri, majorem exhausisset, nisi detrimentum, quod cepissent, idem per spatium more insolito natura pensasset, quod aliter, quam absorptione cutanea, fieri ponere non possumus. 2. Altera massae sanguineae conditio, partem ejus serosam, ad nimis copiose per renes transeundem accommodatam reddens, est status feri praeter naturam salinus. Salina in corpus quantitate praeter consuetudinem magna inuenta per renes transire, et urinae secretionem augere, solere non raro notamus. Quaecunque causae igitur statum feri sanguinis praeter morem salinum facere possunt, eadem diabetem quoque movebunt. Compluria exempla sunt, ubi status sanguinis praeter consuetudinem salinus sese ostendit; sed, quantum nonnulla eorum spectat, nunquam, quod noverimus, diabetem fecerunt. Et unicum hujuscemodi, quod habemus,

mus, exemplum est, ubi materia saccharina in massa sanguinis nimis abundat. Experimenta quidem saporem feri sanguinei dulcem esse, aut materiam saccharinam ei inesse, nondum demonstrarunt. Caeterum, cum nonnulla experimenta nupera quantitatem materiae saccharinae largam una cum urina in diabete excerni ostenderint, vix ambigere possumus, quin materia hujusmodi in sanguine quoque existat, profluviumque urinae immodicum faciat. Hoc vero longius prosequi, et quo modo haec materia saccharina quantitate adeo inusitata, gignatur, exponere difficillimum esse comperimur, vixque conari audemus. Alimenta vegetabilia non parum materiae saccharinae constanter suppeditare, quae in lacte foemineo, quod ex alimentis recentibus, et potissimum vegetabilibus, extrahi videtur, sese revera ostendit, dici potest. Cum vero lac hoc modo formatum, et materia, quam comprehendat, saccharina in massa sanguinis, post alimenta sumpta, non diu sese ostendant, materiae saccharinae generationem unum tantummodo, in processu sanguificationis, si ita loqui liceat, animali gradum esse, alterumque non deesse, quo lac et materia saccharina prorsus mutantur, et in eum humorem ex toto alcaliscentem, qualem animalium sanguinem

esse plerumque comperimus, vertantur, non opinari non possumus. Si vero hic gradus processus animalis posterior minus perfectus evadat, et consilio supra posito nequeat inservire, materia saccharina ex alimentis extracta mutationis experta manere, in massa sanguinis accumulari, et in secretionem urinae apparere potest, diabetem, ut supra comprehensum, movens. Hoc vero, ut conjecturam tantum probabilem, examini eruditorum ulteriori subjiciendam, proferimus.

C A U S Æ R E M O T Æ.

Has in tres classes, uti tribus causis proximis supra positis melius accommodarentur, in eas, nempe, quae cursum humorum ad renes nimium faciunt, quae vasa renalia nimis relaxant, quaeque serum ad effluendum e renibus nimis proclive reddunt, dividendas quondam putavimus. Cum vero nobiscum reputassemus, plerasque causarum, quae spasmus superficiei corporeae inferunt, et impetum igitur humorum ad renes adaugent, vim quoque debilitantem, ut e febribus rite consideratis abunde patet, habere, et idcirco non
tantum

tantum per se, sed etiam per profluvium urinae immodicum, quod faciunt, renes praeter consuetudinem laxos efficere, et eas, quae hoc potissimum praestare putentur, renes non posse debilitare, quin vires quoque systemati universo aliqua ex parte convellant, potestates assimilantes imminuant, et igitur materiam saccharinam in massa sanguinis, uti supra fuit expositum, nimis copiosam prognerent, rationem nullius ordinis singularis, cum omnes effectus potius conjunctos quam separatos edant, habendam esse ducimus. Sequentes autem praecipuae esse videntur:

1. *Irritatio, spasmusque igitur forsitan, quibusdam in morbis spasmodicis, renibus illatus.*—Exemplum hujusmodi manifestum nobis praebet hysteria. Cum hic morbus a motibus canalii alimentarii, quem inter et renes consensus evidentissimus intercedit, spasmodico-convulsivis plane proficiscatur, hi quoque irritentur necesse est. Irritatio autem actionem vasculorum renis fecerentium adauctam movebit, quae, ut copia urinae praeter consuetudinem magna profundatur, facillime faciet. Et cum nihil irritatione ad spasmum cuilibet parti inferendum sit accommodatius, vascula secernentia eo forsitan aliqua ex parte constringentur; et nihil igitur parumve mucilaginis

laginis urinae propriae descendere patientur; unde id urinae, quod excernitur, limpidum evadet, nihil, uti conjicimus, vel dulcedinis vel materiae saccharinae supra comprehensae, habens. Diabete vero, qui in hysteria sese ostendit, tantum symptomaticus est; et idcirco ab incepto nostro, qui de idiopathico fere solo agere decrevimus, magna ex parte alienus. Quinetiam diabetes symptomaticus in febribus, potissimum finem versus, nonnunquam accedit, et igitur forsitan non tantum ab irritatione, quantum a debilitate, uti Boerhaavio et Swietenio * placere videtur, per febris durationem renibus illata promanat.

2. *Liquores quilibet nimis liberaliter sumpti.*—

Si quando systema immodica horum quantitate repleatur, natura semet excretionem urinae praeter consuetudinem magna levare conabitur. Impetus autem humorum ad renes factus, et saepe reiteratus, vascula iis secernentia nimis distendet, et ita non parum debilitabit, unde cursui invetarescenti in posterum difficillime obsistetur. Qui igitur in usu liquorum diluentium nimio persistat, is diabete haud dubie periclitabitur. Exemplum autem hujus clarum in iis, qui in infuso theae, vino, aliisque liquoribus spirituosis, immo cerevisia tenuiore, dulciter et fere constanter forbillandis

* Vid. Van Swiet. com. sect. 661.

dis tempus consumunt, sese ostendit ; homines enim hujusce farinae in diabetem incidere consueverunt. In aurigis saepius, quam in aliis, dicitur morbus accedere. Hoc duplicem ob rationem accidere potest ; namque potationi in primis dediti sunt, et agitatio fere perpetua, cui viscera eorum abdominalia inter equitandum objiciuntur, cursum humorum ad inferiora corporis, et ad renes in reliquis, facit.

3. *Frigus corpori admotum.*—Si hoc modice applicetur, vix impetum humorum ad renes facere valere videtur ; namque id brevi subsequuntur rubor, calor, omnesque aliae renifus systematis excitati notae. Igitur, hoc in exemplo, vim stimulantem, non sedantem, habet, et cursum sanguinis cutem potius quam renes versus facit. Si vero, contra, corpori summo adeo liberaliter diuque admoveatur, ut nullus applicationem ejus renifus subsequatur, vim plane sedantem habet, molem totius corporis vascula cutanea constringendo imminuit, et humores ad renes, inter quos et cutem manifestus interest consensus, copiosius solito devehit. Frigus autem effectus hujusmodi edere hinc abunde constat, quod sub dio, potissimum si aër solito frigidior ad corpora adspiret, quam domi et in cubiculo calido sedentes, urinam

nam multo liberalius excernere solemus. Quo liberior et copiosior, contra, e. g. inter saltandum, perspiratio est, eo parcius rariusque semper urina redditur. Ex his igitur et similibus facile potest cogi, frigus intensum et diuturnum corpori applicatum diabetem posse movere.

4. *Venus immodica.*—Cum coitus nimis frequens corpus plane solvat, systema nervosum debile et irritabile reddat, cursumque humorum ad partes genitales, et igitur ad renes quoque, qui non longe ab illis distiti sunt, semperque vitiis, quibus illae laborent, per sympathiam quandam, explicatu quidem difficillimam, magis minusve afficiuntur, evidentem faciat, non est cur miremur, venerem immodicam ab omnibus fere auctoribus causis, quae moveant diabetem, fuisse annumeratam.

5. *Diuretica nimis acria.*—Omnia hoc genus medicamenta impetum humorum ad renes faciunt, et excretionem urinae adaugent. Hoc autem aliter, quam vascula renalia secernentia stimulando, actionemque igitur illis intendendo, facere nequeunt. Itaque, si diutius justo adhibeantur, vasa, quae urinam secernunt, actione adaucta continua debilitabuntur, tonumque suum amittent. Namque vasa sanguifera e fibris muscularibus

cularibus magna ex parte composita, in morem musculorum, exercitatione modica firmantur, immodica relaxantur. Nihil autem obstat, quominus diabetes a tono horum amisso proficiscatur.

6. *Evacuationes immodicae.*—Si in febribus intermittentibus, ex. gr. aliisve morbis acutis, sanguis nimis liberaliter, nulla aetatis, virium aegrotantis, indolis febris epidemice graffantis, tempestatisve anni ratione habita, detrahatur, vel alvus saepius violentiusque justo moveatur, vires et systemati universo et renibus convellentur, adeo ut diabetes a fecernentibus horum relaxatis facile forsitan possit oriri. Evacuationes serosae nimiae et inveteratae idem praestare dicuntur.

7. *Defatigatio.*—Omnes muscoli corporis humani, si intra certos limites exerceantur, inde firmitatem sibi majorem adipiscuntur. Si vero exercitatio ultra hosce adhibeatur, tantum absunt, ut validiores, ut, contra, debiles, irritabiles, relaxati, actionique parum apti evadant. Igitur, si corpus labore, ambulatione, cursu, equitatione, &c. quae modica quidem cursum humorum a partibus internis in superficiem avertunt, nimis diu adhibitis, magnopere defatigatur, haud dubie
ob

ob debilitatem et corpori universo et renibus illatam, diabetei opportunius efficitur. Chirurgum celebrem, qui artem suam in agro Suffolcienfi exercuit, et postea hac in academia ad summos medicinae honores evectus est, probe novi, qui, ob magnum aegrotantium numerum suae curae commissum, equitationem diurnam et nocturnam fere continuam adhibere coactus, in hunc morbum incidit. Vir sagax vero, quanti momenti esset *principiis obstare* experientia doctus, ad medicamenta idonea protinus confugit, et per corticem Peruvianum, serumque aluminosum potissimum, quam maxime liberaliter adhibita, semetipsum ad sanitatem brevi reduxit. Quod notabile fuit, siquando, licet valetudine commodissima, quantum ad alia attineret, frueretur, semet incautus postea defatigaret, signa morbi se rursus ostendere coeperunt, et iisdem remediis semper ex toto sublata sunt.

8. *Metus*.—Hic, ut neminem latet, spasmum superficiei corporis inferre consuevit, ut faciei reliquarumque eorum, quibus incutitur, partium pallor evidenter testatur. Igitur cursum humorum ad renes faciendo, excretionem urinae ad auctam movere potest; rarius vero adeo diu agere videtur, ut diabetem, qui multum spatii

habebit,

habebit, possit creare. Hae sunt praecipuae causae, quarum ab auctoribus mentio fuit facta. Caeterum morbus absque ulla causa manifesta frequenter invadit.

NONNULLORUM E SIGNIS EXPLICATIO.

Cum signa hujus morbi numerosissima sint, nec fines, quibus dissertatiuncula hujusmodi circumscribatur oportet, nec tempus patiuntur, ut omnia exponere aggrediamur. Unde vero sequentia, quae quidem praecipua esse videantur, fitis, nempe, calor intestinorum gravis, odor sudoris subacidus, quantitas urinae excretae magna, dotes ejus praeternaturales, tumores partium inferiorum hydropici corpusque emaciatum pendeant, ostendere pro virili conabimur.

1. *Sitis*.—Si una secretio adaugeatur, omnes reliquae, ut neminem rei medicae physiologicaeque peritum fugit, pro rata ratione imminui con fuerunt. Plerasque autem causarum, quae dia-

betem excitent, tales esse jam vidimus, quales impetum humorum praeter consuetudinem magnum ad renes faciunt. Igitur minime mirandum, vascula oris et faucium secernentia nihil fere humoris, quod secernant, habere, et succo sibi proprio magna ex parte privari, et sitim ex hac causa oriri, quae cursui humorum ad renes facto pro rata ratione semper respondet, et pro gravitate morbi increfcit. Exemplum idem genus in hydrope, ubi, ob humores serofos ad telam cellulofam, vel aliqua e cavis corporeis, iusto copiofius devectos, os faucesque semper arefcunt; et in pneumonia, ubi humores in cavum thoracis effusi, et empyema facientes, fputum repente fupprimunt, manifestum habemus. Quinetiam hanc docttrinam ulterius firmat, quod, cum phlegmafia ab uno ad alium locum transfertur, incidere folet. Cursus fanguinis a parte laborante ad aliam, ob ftimulum forfitan huic admotum, majoremve vaforum laxitatem, fanguinem hic congeri patientem, factus, locum prius affectum protinus levat, tumorem, tensionem, dolorem, et omnia figna inflammationis propria, tollens.

2. *Calor inteftinorum gravis.*—Hic ab eadem omnino causa proficifci videtur; namque cursus humorum

humorum renes versus factus parum succi vasis vel faucium vel canalis alimentarii exhalantibus fecernendum relinquit, et igitur eandem siccitatem ab ore ad anum usque diffundit. Quod fitis in faucibus, calor in intestinis appellatur.

3. *Odor sudoris subacidus.*—Quae urina in diabete excernitur, ea haud dubie talis est, qualis fermentationem omnigenam, vinosam, acetosam, et putridam, potest subire *. Nec hoc mirandum, cum quantitatem materiae saccharinae magnam contineat, quam ad fermentationem omnes norunt esse proclivem. Igitur, si haec materia urinae admista extra corpus fermentationi omnigenae sit opportuna, nihil obstare videtur, quominus intra idem quoque, si, ob vires assimilantes debilitatas, in alimentum corpori debitum spatio solito non convertatur, vinosam saltem, vita tuta et conservata, subeat, et sudorem odore subacido impertiatur. A nonnullis forsitan fermentationem hujusmodi intra corpus pergere posse negabitur. Caeterum et motam et bene provectam esse testari videtur odor subacidus, quem tota renalis substantia cadaveris diabeticum,

* Vide Medical Observations and Inquiries.

betici, quod nosocomio in regio anno superiore fuit incisum, evidenter emisit. Si vero hoc modo ratiocinari nobis non liceat, in sententiam quorundam, qui signum ratione sequente exponunt, concedemus. Qui sudor prorumpit, is e chylo perperam assimilato conficitur, nihilque fermentationis adhuc subiit. In superficie vero corporis per vestimenta cohibitus, et calori ibi semper offendendo objectus, prius vinosa, deinde acetosa, fermentatione afficitur, hoc modo odorem subacidum progènerans, adeo ut fermentatio excretionem, non excretio fermentationem, subsequatur.

4. *Quantitas urinae excretæ magna.*—Hanc aliunde, quam ab humorum colliquatione, cum ingesta tantum excedat, non posse proficisci multi sunt opinati. Caeterum ab hac causa nequit oriri; namque urina aegroti diabete laborantis calori, qui ut ebulliat facit, objecta minime cogitur *, quod nihil lymphæ coagulabilis ei admistum esse testatur. Si vero lympa coagulabilis, quæ reliquas sanguinis partes inter sese conjungit, et ne e vasis elabantur cavet, nulla ex parte
soluta

* Vide Medical Observations and Inquiries.

foluta fit, fanguis haud dubie nihil colliquationis subiit. Cum autem magna urinae quantitas, quae soleat excerni, non a fanguine liquefacto profluat, haud aliunde quam ab abforptione cutanea fuam originem potest deducere. Corpus faepe, nullo cibo potuve ingefto, non parum ponderis fibi acquirit, quod nequit exponi, nifi vafcula cutis lymphatica, quae ibi oftiiis patulis ubique hiant, quorumque vis abforbens hoc in morbo forfitan, ob impetum humorum ad interiora factum, multum augetur, humorem ab aëre ei circumdato attrahere ponas. Aërem autem humore femper liberaliter effe inftitutum, teftantur magnae aquae quantitates, quas acida nonnulla falesque alkalini ei quam ficciffimo objecti attrahere confuerunt.

5. *Dotes ejus praeternaturales.*—Harum autem praecipuae funt dulcedo et magna materiae faccharinae quantitas. Prior, nonnullis in exemplis, uti Cullenus celeberrimus teftatur, deeft. Cum hoc incidit, vis concoctrix et potestates affimilantes non plurimum videntur imminui; et igitur cibus, qui fumitur, in alimentum idoneum convertitur, et non cum urina, quae, quanquam quantitate adaucta, fales fibi proprios, concoctio-

nis

nis fere absolutae propaginem, reliquasque dotes naturales retinet, sub forma materiae saccharinae excernitur. Quodcumque vero dulcedo, quod quidem plerumque accidit, urinae inest, a nulla alia causa, quam a materia quam lotium contineat saccharina, potest proficisci. Igitur proximum est, ut unde haec oriatur reperire conemur. Magnam materiae saccharinae autem quantitatem vegetabilibus inesse, docet fermentatio eorum vegetativa cohibita. Non parvam ejusdem copiam ex iis pro cibo sumptis, et concoctioni objectis intra corpus quoque posse extrahi demonstrare videntur saccharum e lacte foemineo paratum †, ferumque diabete laborantium subdulce reperi- tum ‡. Haec vero materia in iis, qui diabete colluctantur, non longe, ut sanitate subsistente solet, ultra naturam chyli, quamvis aliquantum tamen progreditur, nec, ob vires concoctrices et assimilantes magnopere debilitatas et infractas, in alimentum ad detrimenta, quae corpus singulis diebus capiat, pensanda rite accommodatum mutatur, sed una cum urina descendit, signumque, quod exponimus, movet.

6.

† Vide Doctoris Young Dissertationem Inauguralem.

‡ Vide Medical Observations and Inquiries.

6. *Tumores partium inferiorum hydropici, corpusque emaciatum.*—Tumores autem hydropici ab ea corporis debilitate univerſa, quae in hoc morbo plane ſubest, et ut vascula exhalantia nimiam humoris ſeroſi quantitatem effundant, haud dubie facit, manifeſte proficiſcuntur. In partibus inferioribus ſeſe potiffimum oſtendunt, quod humores ibi contra gravitatem ſuam aſcendant necesse eſt. Quod vero rem ita ſeſe habere teſtatur, eſt, quod tumores, cum poſitura corporis per noctem horizontalis difficilem humorum aſcenſum ſuſtulit, mane multum imminuuntur, vel ex toto evaneſcunt, et, corpore erecto, ruruſus apparere incipiunt. Quantum ad corpus emaciatum attinet, hoc ſignum nullius explicationis indigere videtur, cum materiam ſaccharinam, quae a natura ad corpus alendum deſtinatur, ob vires concoctrices depravatas, una cum urina tranſire habeatur compertum. Hoc haud dubie corpus macilentum reddit, vires ei mirum in modum convellit, eamque, quae debilitatem nunquam non ſubſequitur, irritabilitatem movet, unde febris hectica, quae, diabete finem verſus appropinquante, accedit, videtur proficiſci.

E V E N T U S

E V E N T U S M O R B I .

Hic quidem nonnunquam faustus est, si morbo venienti per remedia efficacissima liberaliter adhibita occurratur. Si vero diabetes inveteravit, nullis medicamentis parere, aegrotumque tandem extinguere consuevit. Si coitum immodicum febresve excipiat, vel fenes et bibaces invadat, quam plurimum periculi habet.

R A T I O M E D E N D I .

Consilia autem hunc morbum depellendi duo esse videntur :

I. Impetum humorum renes versus factum tollere.

II. Universum systema, cum morbus non a vitio renum tantum, sed totius corporis, plane videatur oriri, omni ratione firmare.

I. *Impetum humorum renes versus factum tollere.*—Remedia autem, quae huic consilio accommodantur, sunt sequentia.

I. *Exercitatio.*—Vires aegroti plerumque adeo convulsae sunt, ut exercitationem corpoream nequeat adhibere, quin brevi admodum fatigetur, quod circuitum sanguinis minus vividum reddit, et igitur tantum abest, ut cursum humorum ad superficiem faciat, et perspirationem promoveat, ut, contra, spiracula cutis occludat, effectusque ex toto contrarios edat. Igitur ad gestationem decurrendum. Hanc diu, cum non viribus suis sed alienis promoveatur, citra defatigationem adhibere potest aegrotus, et optimos igitur multoque magis continuos ab ea fructus percipere. Hujus autem optima species videtur esse equitatio, quae non tantum cursum humorum cutem versus facit, igiturque perspirationem liberalem, ut experimenta Sanctoriana testantur, movet, impetum renes versus factum hoc modo imminuens, sed animum demissum quoque erigit, solidis simplicibus elaterem, fibris motricibus tonum et universo corpori robur vigoremque, concilians. Quinetiam, in rheda curruve vehere idem fere praestare solet, et illis,
 E quibus

quibus vires adeo imminutae sunt, ut equo facile nequeant infidere, magis convenit. Navigatio, denique, cujus periculum hoc in morbo non saepe adhuc factum esse videtur, utpote quae diem noctemque possit continuari, non minus forsitan, quam aliae exercitationis species modo posita, in morbum perspirationem aequabilem excitando posset.

2. *Friccio*.—Haec pro specie exercitationis potest haberi, et haud dubie eodem modo, quamvis minus universe, agit, cursum humorum ad superficiem faciens, partibusque, quibus applicetur, vigorem comparans. Igitur ad impetum sanguinis renes versus factum compescendum quam optime accommodari videtur; et hoc commodi habet, quod omni tempestate, five coelum sudum et serenum, five nubibus obductum sit, cum ad alia exercitationis genera nequit decurri, potest adhiberi. Hoc autem, quod ad omnes exercitationis species ex aequo attinet, memoria semper tenendum, quod a lenioribus, si corpus sit debile, semper incipiendum, et ad vehementiores lente et gradatim transeundum, quodque in illis adhiberi inceptis, absque ulla intermissione, perstandum. Hoc enim neglecto, quod utilissimum fuisset, id saepe ex toto inutile evadit.

3. *Balneum tepidum.*—Hoc, propter vim suam relaxantem, qua id praeditum esse omnes fatentur, ad cutem aridam et astrictam emolliendam, et idcirco ad cursum a renibus exteriora versus faciendum, in primis videtur accommodari. Igitur ad hoc, quodocunque constrictio cutis sese ostendit, confugi debet. Exempla, ubi in auxilium morbi promptissimum fuit, non desunt. Unum, idque insigne, memoriae in praelectionibus suis prodendum curavit celeberrimus Cullenus. Aegrotus, cui cutis et aridissima et frigidissima fuit, ut semetipsum in tepidam quotidie demergeret, suavit. Quod speravit, evenit; namque mollities calorque pristina cuti redierunt, profluvium urinae imminutum est, et aegrotus ad sanitatem ex toto tandem reductus est.

4. *Regio calida.*—Ad plagam calidiorē migrare, cute arida et astricta, saepe in morbum non parum potest; hic enim perspiratio, ob majorem solidorum laxitatem, multo magis, quam alibi, copiosa et liberalis. Si vero in hanc medendi viam procedatur, in regione ad austrum vergente per totum vitae forsitan decursum manendum, aut saltem, morbo depulso, ad terram, quae ad septentriones spectat, tarde et gradatim, ne morbus fiat recidivus, redeundum.

5. *Diaphoretica.*—Haec in usu communi fuerunt, et ea quidem deponere videtur summi corporis ficcitas. Circuitum sanguinis in superficie diabete laborantibus non parum impediri neminem latet. Hinc cogi potest, renes totumque systema internum admodum levatum iri, si cursus humorum ad superficiem posset fieri. Nonnulli suadent, ut ad diaphoretica potentissima, pulverem nempe Doveri, &c. confugiatur. Si vero meminerimus, quantus totius systematis nisus sudationem praecedat, quantaque debilitas eam saepe subsequatur, iis haud dubie abstinere, et ad leniora tantum, quae circuitum liberum faciant, et madorem cutis modicum excitent, decurrere tutius esse judicabimus. Nihil autem consilio hujusmodi forsitan melius accommodatur, quam vestimenta e panno laneo confecta proxime cutem gerere.

6. *Emetica.*—Haec eisdem effectus, ac diaphoretica, editura esse putares. Caeterum, quamquam cursum humorum ad superficiem faciendo prodesse possunt, aliquid periculi ab actione eorum violenta, systemate adeo debilitato, metuumdum. Insuper, actionem eorum promovendi causa plus liquoris, quam hoc in morbo convenit,
in

in ventriculum ingerere necessarium. Praeterea, emetica, quae fluxum urinae augere dicuntur, hoc non aliter, quam per diluentia, una cum iis adhibita, praestare videntur. Igitur plurimi, utrum necne profint, dubitare consuerunt. Exemplum vero aegroti memoriae traditum est, qui vomitione adeo gravi, ut mortem ei intentaret, correptus est, qui tamen nihilominus e diabete ex toto brevi convaluit. Hoc quidem suadere videtur, ut periculum eorum fiat; sed potissimum sub initium sunt adhibenda.

II. Univerſum ſyſtema, cum morbus non a vitio renum tantum, ſed totius corporis, plane videatur oriri, omni ratione firmare.

Quae remedia huic conſilio accommodantur, ea ſunt,

1. *Astringentia*.—Haec in ſolida ſimplicia agunt, tonumque illis particulas, unde conflentur, ad ſe invicem propius accedere cogendo conciliant. Non parum auxilii, cum evacuationes ex aliis organis ſecernentibus morbidas ſaepe compeſcant, hoc in morbo promittere videntur. Caeterum renes, reliquum ſyſtema roborando, tantum firmant; ea enim nunquam dari notiffimum eſt, quin effectus ſuos in totum corpus diffundant. Igitur hoc in morbo, qui minime renum proprius, ſed

sed systematis universi communis, esse videtur, in primis necessaria sunt. Eorum autem praecipua sunt acidum vitriolicum, aqua calcis, aqua Bathoniensis et Bristolensis, rhabarbarum, uti nonnullis placet, et alumen. Horum omnium periculum fieri potest; sed palmam reliquis praeripit alumen. Vel substantia, vel sub forma feri aluminosi, adhiberi potest. Nunquam vero oblivisceris, hoc et reliqua astringentia parum prodesse solere, nisi liberaliter assumantur, et in usu eorum satis diu persistetur.

2. *Tonica.*—Plurima horum hoc in vitio fuerunt adhibita. Eodem modo, quo astringentia, agunt. Non tantum renes, sed canalem alimentarium, totumque systema, corroborant. Igitur nihil illis contra signa hujus morbi praecipua, concoctionem depravatam nempe, viresque assimilantes debilitatas, efficacius facile reperies. In modum autem astringentium quam maxime liberaliter sunt adhibenda, alioquin parum proderunt. Praecipua ex hisce sunt cortex Peruvianus, praeparata e ferro, amara, balneum frigidum, exercitatio, quam remediis cursum humorum ad superficiem facientibus supra annumeravimus.

3. *Stimulantia*.—Haec, vasa languida et debilia excitando, tonum forsitan illis, et igitur universo corpori, aliqua ex parte conciliabunt. His haud dubie accensenda est tinctura cantharidum. Ad usum hujus successu cum prosperrimo, ut ille testatur, in nosocomio Middlesexiae saepe decucurrit vir celebris Dr Brisben. Apud Scotos majore etiam quantitate fuit adhibita; sed votis adhibentium nequaquam ex aequo respondit.

REMEDIA ANOMALA.

Consilio visciditatem massae humorum universae majorem comparandi alii ad inspissantia vegetabilia, ut gummi Arabicum, althaeam, &c. alii ad animalia, ut cornu cervinum, ichthyocollam, ostreas, &c. confugerunt. Haud dubie innocua sunt, et, absque ullo periculo, possunt tentari. A nemine tamen, cui fidem habere potuimus, ea, quanquam liberaliter adhibita, unquam profuisse accepimus. Opium per se, et astringentibus tonicisque

nicisque adjunctum, fuit datum. Nihil aliud vero quam signa in tempus breve levat, et diu adhibitum tonum universo corpori perdendo magnopere nocet.

Quinetiam regioni lumborum frigida, emplastraque defensiva, uti appellantur, fuerunt applicata. Eidem quoque circumdata sunt cingula. Hanc medendi viam multum commodi fecum adducere putavit vir celebris Whyttius. Alii vero, qui ejusdem periculum fecerunt, se spes ex toto inanes fovisse confitentur. Quantum ad nos atinet, quomodo, nisi partes quibus admoveantur sustentando, possint prodesse, haudquaquam videmus.

Curatio denique hujus morbi magna obscuritate adhuc involvi videtur. Igitur locum remedia multa potentissima, quae nondum in usu, saltem communi, fuerunt, qualia sunt, metallica tonica, ut cuprum ammoniacale, calx zinci, vitriolum, &c. medicamenta nervosa, uti nominantur, ut moschus, &c. tentandi praebet. Quantum vero haec in morbum possent, dictu in primis difficile foret.

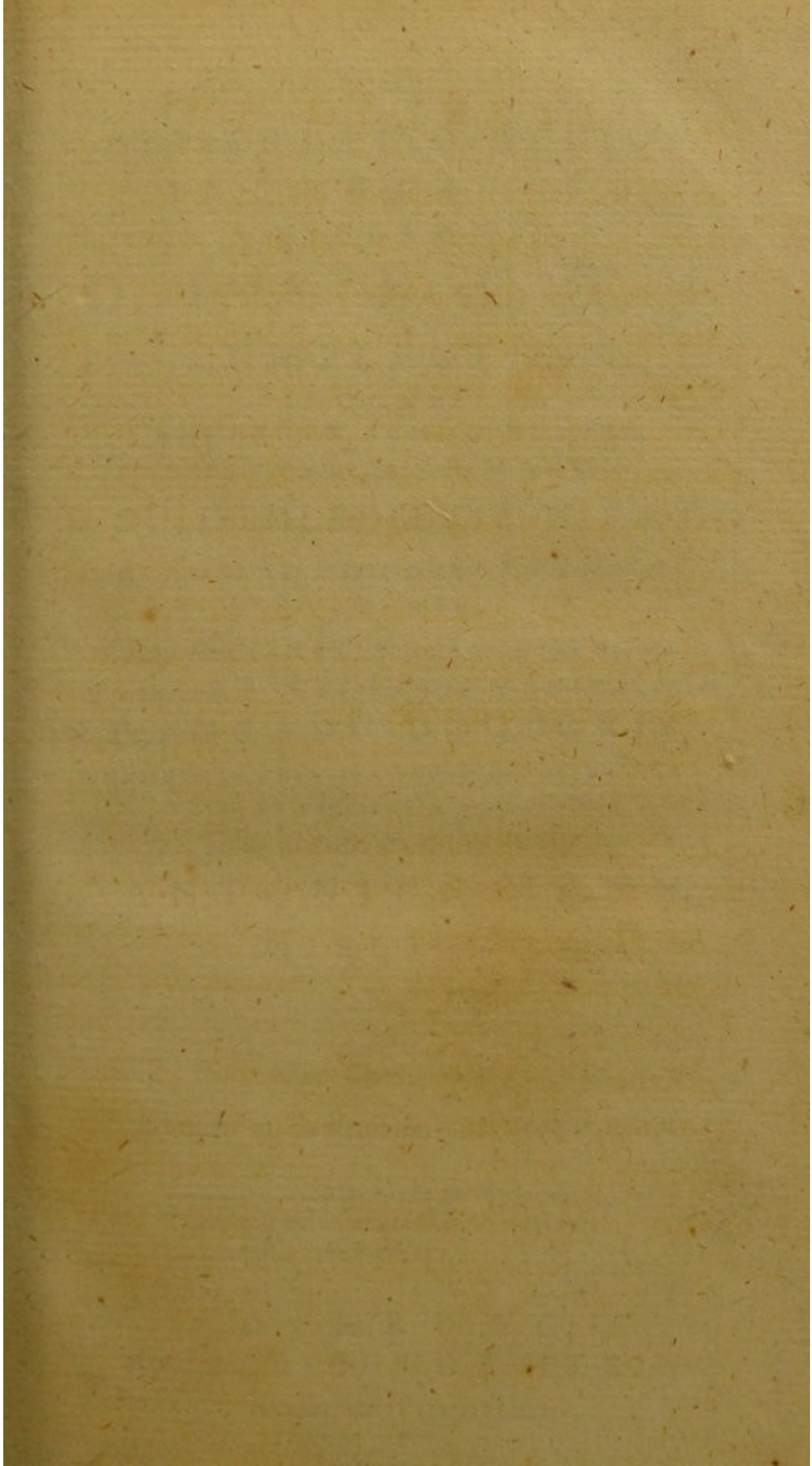
Cum aegrotus ad sanitatem nequit reduci, signa omni ratione levare conandum. Hoc potissimum

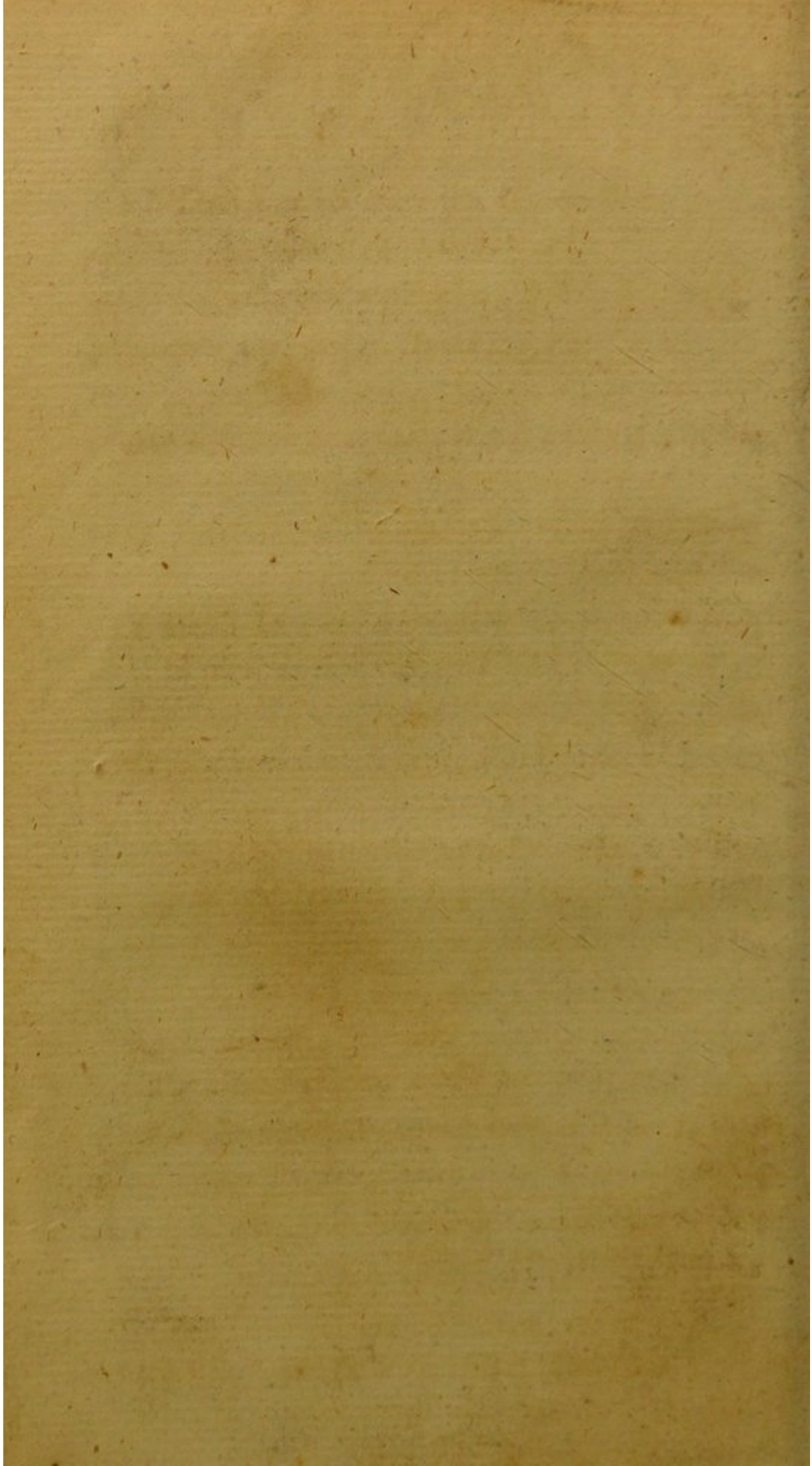
num praestant tabi corporis alvique duritiei occurrere, et sitim sedare. Primo consilio accommodantur alimenta adiposa, quae, uti experimenta accuratissima testantur, admodum nutriunt; alteri oleum ricini, et, si alvum astrictam nequeat solvere, tinctura jalapii ei adjuncta; tertio auran-
tia, tamarindi, &c. et, his sitim extinguere non valentibus, diluentia quam maxime parce raro-
que adhibita.

Hoc modo opusculum nostrum ad finem perduximus. Si quid vero ei laudabile inest, id Cul-
leno celeberrimo, cujus vestigiis ubique insistere sumus conati, ex toto fere referendum esse fate-
mur.

Tantum superest, ut gratias viro illustri Thomae
Moffat, M. D. maximas habeam, qui mihi, ab
ineunte usque aetate, omnibus in rebus, quantum
in se fuit, amicus certus fidelisque semper consu-
luit.

Abfit, denique, ut Patris optimi obliviscar. Cum
vero beneficia, quae in me curaverit conferenda,
plura multoque majora sint, quam ut verbis facile
possint depingi, ea silentio potius praetereunda,
quam ingenii culpa deterenda puto.





DISSERTATIO MEDICA,
INAUGURALIS,
QUÆDAM DE
DIABETE
COMPLECTENS.

QUAM,
ANNUENTE SUMMO NUMINE,
Ex Auctoritate Reverendi admodum Viri,

D. GULIELMI ROBERTSON, S.S. T.P.

ACADEMIÆ EDINBURGENÆ Praefecti;

NEC NON

Amplissimi SENATUS ACADEMICI consensu,
Et nobilissimae FACULTATIS MEDICÆ decreto,

PRO GRADU DOCTORIS,

SUMMISQUE IN MEDICINA HONORIBUS AC PRIVILEGIIS
RITE ET LEGITIME CONSEQUENDIS;

Eruditorum examini subjicit

ANTONIUS MANN,
HIBERNUS,

Soc. Phys. Edin.

Et

Soc. Chem. Sodal. S.

Ad diem 12. Septembris, hora locoque solitis.

the ghastly form,
The lip pale-quivering, and the beamless eye,
No more with ardour bright :

EDINBURGI:
Apud BALFOUR et SMELLIE,
Academiae Typographos.

M,DCC,LXXXV.

1800

D I S S E R T A T I O
I N A N A T O R I A
Q U A E
D I T A B I L I T A T E

COMPLETAE
Q U A E
A U T O R I T A T E
D I C T A E

D. GUILIELMI ROBERTSON, S. T. B.
ACADEMIAE EDINBURGENSIS
P R O F E S S O R I S

ACADEMIAE EDINBURGENSIS
P R O F E S S O R I S
P R O G R A M M A
D O C T O R I S

EDINBURGI
A N T O N I U S M A N N

H I B E R N I U S
S O C. P H I L. E D I N.
S O C. C L I M. G O T T I N G.

Ad Altem 12. Septembris, hinc indeque Edin.

THEOPHILUS
No more with equal delight

EDINBURGH
A N T O N I U S M A N N
A U T O R I T A T E

Viro ornato

MICHAELI PARKER,

In comitatu Corcagensi,

Armigero,

Ob amicitiam,

Qua se dignatus est,

Hanc dissertationem

Offert

ANTONIUS MANN.

Yiro orato

MICHAEL PARKER

In comitate Corcaensis

Mr. Byndon
Amigero

from his friend & countryman
Op amicitiam

A. Mann

Quo se dignatus est

hanc dissertationem

Offert

ANTONIUS MANN

DISSERTATIO MEDICA,

INAUGURALIS,

QUÆDAM DE

DIABETE

COMPLECTENS.

DIABETES veteribus tam raro sese obtulit, ut Galenus eum in praxi perampla bis tantum se observasse affirmat. Lommio et Fabricio Hildano non nisi semel videre contigit, quod ex literis eorum extat. Quare vero inter recentiores tam frequenter occurrit, nil justae rationis adhuc redditur; intemperantiam luxumque quidam pro causa posuere; alii in potationem aquae frigidae nimis frequentem vitium contulerunt. Tales hypotheses mihi haud omnino arrident.

Willifius, celeberrimus apud Anglos medicus, urinae dulcedinem primo annotavit. Ab eo autem tempore fere omnes urinam in diabete dulcem non silentio praeterivere. De malo idiopathico hic loci tractare mihi duntaxat in animo est. Varia a variis ei indita sunt nomina, uti Lienteria, Diarrhoea Nephritica, Urinae Profluvium, Dypfacos, Hydrops ad Matulam, et Diabetes.

DEFINITIO.

Urinae plerumque praeternaturalis, copia immodica, profusio chronica*.

HISTORIA MORBI.

Nulla aetas aut sexus hoc morbo ex toto immunis est. Viri autem prae foeminis ei magis obnoxii esse videntur. Lente furtimque maxima ex parte incipit, saepe sine causa manifesta oriens.

Micturiti^o

* Vid. Culleni Gen. Morb.

Micturitio frequens brevibus intervallis rediens, et quantitas reddita praeter consuetudinem larga, prima sunt signa quae adventum ejus denunciant. Sic siti semper, et appetitu aucto frequenter comitantibus, diu, sine evidente in quavis corporis parte, vitio, saepe perstat.

Progredienti vero morbo alia symptomata superveniunt; urina non tantum quantitate, sed etiam qualitate peccat, tum saporem, tum odorem mutata. Urinae fluxus, sitisque pariter mirum in modum auferunt. Fauces magis magisque siti arent. Saliva viscida, albida, spumosa, crebro expuitur.

Dum haec ingravescunt, calore praeter naturam magno viscera abdominalia afficiuntur. Urinam retinendi facultas imminuitur, et sensatione molesta aegrotus ad eam reddendam saepe cogitur. Urina fere semper sapore et odore subdulci praedita est, et nonnihil saccharinae materiae, ut experimenta testantur, ab ea comparari potest *. Haec vero signa, etsi raro, nonnunquam defunt †.

Urina

* Vid. Black's Lectures, Med. Obs. and Enq. vol. 5. ; et Home's Clinical Experiments, an. 1778.

† Vid. Cullen's First Lines ; et Martin Lister.

Urina facies diversas saepe induit; aliquando opaca, misturam mellis et aquae dilutiorem referens; saepius autem pellucida, coloris sedimentique expers, invenitur; alias oleum quasi, quod ei innatans speciem pellicularum prae se fert, in ea continetur. Hujusmodi mutationes, dotibus urinae haud mutatis, saepe accidunt.

Ægrotum mane surgentem, magis quam hesternae nocte cubitum euntem graviorem fieri, etsi in aëre sicco, cubiculoque calido decubuisset, experimentis patet*. Observatu quoque dignum est, aegrotum interdum leviores evadere, etiam per tempus quo nulla urina redita fuerat.

Cutis nunc arida, contracta, et rugosa fit. Alvus plerumque astricta. Appetitus cibi solidi modo mire augetur, modo vero pedetentim imminuitur, adeo ut aegrotus, quanquam sensatione inediae quasi ingrata in regione epigastrica torqueatur, cibum omnigenum fastidiat. Sapor subacidus in ore nonnunquam sentitur.

Malo in pejus ruente, vires aegro subtrahuntur, signaque debilitatis evidentissima apparent. Colorem vultus amabilem pallor ingratus excipit, oculi splendorem amittunt, omniaque fatum imminere praenunciant. Extremitates inferiores aliquando frigescunt. Varias cor-

poris

* Vid. Home's Clinical Experiments.

poris partes, uti femora, crura, et pedes, praecipue sub vesperem, oedemate afficiuntur, quod mane appropinquante plerumque evanescit. Lumbi, testes, et ilia saepe tumescunt, si aeger a mingendo unquam abstineat. Ascitae nonnunquam signa quinque vel sex dies continuos sese ostendunt, adeo ut aqua in abdomine fluctuans facillime deprehendatur. Habitus vero hicce hydropicus, morbo idiopathico eodem manente, saepe apparet, evanescitque.

Nunc in intestinis sensus caloris gravior magisque excrucians, cum doloribus ad regionem lumborum pertinentibus, evadit. Pedum manuumque volae, praecipue sub vesperem, saepe calescunt. Haud raro, nocte ingruente, sudor subacidus et ingratus, qui nonnunquam universus fit, prorumpit.

Febris lente consumens plerumque adest. Arteriae intra minutum octogesies aut nonagesies micant: Saepe vero tales paroxysmi, quales in hectica obtinent, intervallis accedunt. Pulsus jam durior centum quindecim aut centum viginti celeritate adaequat. Corpus macie et squalore, mens vero moestitia graviter afficiuntur. His signis ingravescentibus, vita tandem aegro abrum-pitur.

D I A G N O S I S.

Ab omnibus aliis qui corpus humanum infestant facile dignosci queat hicce morbus, si nobiscum confideremus, sitim plerumque magnam, ac copiam urinae praeternaturalis immodicam, huic solummodo communes esse. Quantum discriminis diabetem inter ac enuresin inest, haud facile in errorem inciditur. Haec etenim urinae dotibus suis haud mutatae, ex profluvio fere perpetuo absque voluntate constat. Diabete e contrario laborantibus, urina invitis non excernitur, dotisque ejus mire mutantur.

DE CADAVERUM SECTIONIBUS.

Quamdiu inter majores quicumque cadaver humanum incideret, is funestus habebatur, eos plurium morborum tum naturae, tum sedis, ac proinde curationis, tam ignaros fuisse, non est cur mireris.

Ex quo vero homines e tali caligine emerferunt, anatomici assiduo, in morborum natura cadaverum sectionibus investiganda, et non sine fructu, summam curam et diligentiam adhibuerunt.

Quanquam hic morbus rarius occurrat, quaedam tamen cadaverum, quae diu hoc morbo laboraverant, sectiones memoriae traduntur. Petrus Pawius puellae, quae diabete aliquot annos tentabatur, renes praeter modum flaccidos, et colore cinereo se invenisse testatur. Cadavere Comitis cujusdam, qui, uti apud Hoffmannum videre est, diu hoc malo vexatus fuerat, aperto, concreta calculosa viis urinariis inhaerentia inventa fuere. Ureter dexter insuper mire dilatatus, et ren lateris ejusdem mole insigniter auctus apparuere. Reliqua quoque viscera abdominalia, hepar vero potissimum, morbida deprehendebantur. Ob hanc causam, Mead, et alii, diabetem ex hepatis vitio oriri credidere. Ad talem opinionem refellendam plurima sunt argumenta, quae hic proferre haud necessarium duco, nam brevis esse laboro. Alteram insuper historiam ex Clinicis Experimentis Claro Home, solita cum cura, institutis, proferam. Sic inquit: 'On examining the kidneys, ' the left was larger than natural, and its substance
' softer.

' softer. There was no uncommon appearance in the
 ' right kidney, except a greater degree of softness.
 ' The substance of both the kidneys had a sour odour.
 ' The ureters were of a natural size. The coats of
 ' the bladder were stronger than common, and no
 ' lacteals could be found about the neck of it, though
 ' some have imagined that much of the fluid is depo-
 ' sited in the bladder by a retrograde motion in the
 ' lymphatics. All the glands of the mesentery and
 ' mesocolon were enlarged, of a pale colour, and firm
 ' consistence. The vascular system of the mesentery
 ' was rather large. The liver was natural, and had
 ' some firm adhesions to the colon. The large intes-
 ' tines were much loaded with hard faeces. The rest
 ' of the abdominal and thoracic viscera were natural.'

CAUSÆ REMOTÆ.

Quoniam diabetem saepe sine causa manifesta oriri
 constat, pluresque ex eadem familia eo affectos fuisse,
 nonne, donum funestum a parentibus ad nepotes ali-
 quando transire, verisimile videtur?

Multae

Multae nihilominus sunt causae, quae eum inducere valeant, ab auctoribus recensitae. Praecipuas igitur perstringere mihi propositum est.

Morbi praecedentes.—Cum omnia corpus infirmitia pro causis ejus habeantur, facile concipitur, quare morbos acutos, praecipue evacuationibus immodicis comitatos, uti choleram, febres intermittentes sanguinis missione, vel purgantibus plus justo adhibitis fugatas, &c. nonnunquam excipiat.

Concreta calculosa viis urinariis inhaerentia, cadaveribus, quae diu cum hoc morbo colluctabantur, refectis, saepe sese ostendunt. Quoniam tamen, diabete absente, saepius sunt conspecta, si morbum haec unquam inducant anceps haereo. Igitur fortuita esse mihi visum est.

Liquores nimis liberaliter sumpti.—Majore liquorum copia ingurgitata, urinam pro rata ratione augeri neminem latet. Horum igitur usus nimius impetum humorum renes versus facit, et sic vascula fecernentia nimis distenta, quantitatem solito majorem secernunt, unde cursui inveterascenti in posterum obsistere difficillimum erit. Diabetes vero, totius corporis potius quam renum imbecillitate cieri videtur: Qui enim po-

tationi nimis indulgent, hos morbis debilitate positos patere experientia constat. Aurigae prae aliis huic morbo obnoxii esse dicuntur. Hoc vero ab eo oriri videtur, quod hi vino immodice indulgentes, agitatione crebra fuccutiantur, unde humores renes versus pellem credibile.

Frigus intensum corpori applicatum.—Nuper inter medicos quomodo frigus suos in corpus edit effectus acriter disputatum est. Sed litem componere non est meum; fat erit res factas memorasse. Frigore corpori modice applicato, brevi tempore plerumque renifus signa corporis, uti calor, rubor in superficie, &c. apparent. Hoc igitur in exemplo vi stimulantis gaudet. Si vero intensum, diu applicatum, et praecipue humiditate conjunctum fit, nullus subsequitur renifus. Hoc loco effectus plane sedativos gignit.

Quoniam vasa cutanea constringendo, fluida renes versus, quos inter et cutem adeo magnus existat consensus, ut si unius excretio adaugeatur, alterius pro rata ratione imminuatur, pellit, facile cogi potest, quomodo diabetem frigus intensum diuque applicatum nonnunquam inducat.

Venus immodica corpus debile et irritabile reddit; nil mirum igitur, eam ab auctoribus fere omnibus inter causas hunc morbum excitantes enumeratam esse.

Acria purgantia.—Professior Home, duobus in exemplis, speciem melitam, ab usu jalapii et mercurii dulcis nimis frequenti excitatam se vidisse monet. Sydenhamus quoque eum intermittentes purgantibus nimis liberaliter adhibitis fugatas, saepe excipere testatur. His in casibus, morbum a debilitate generali solummodo pendere, nonne verosimile videtur?

Acria diuretica diu adhibita diabetem movere possunt. Vir generosus Professori Home cognitus, post usum aquae (Anglice *Dunse spaw*) immodicum hoc morbo correptus fuit. Willisus quoque, vini Rhenani viginti dies usum eum excepisse memorat.

Fatigatio.—Ut exercitatio modica citra fatigationem robur vigoremque corpori conciliat, sic ultra limites intensa, e contrario corpus debile, laxum, et ad omnia vitae munera impar reddit. Debilitatem igitur inducendo, haec pro causa diabetis habetur. Mihi aegrotum diabete detentum in Nosocomio Edinensi videre contigit, qui in nihil praeter fatigationem culpam vertere potuit. In observationibus medicis historia hujusmodi a Doctore Dobson proditur.

Affectioibus

*Affectio*nibus in quibusdam spasmodicis fluxum urinae mirabiliter saepe augeri, hysteria exemplo est. Quoniam vero tantum symptomaticus est, lotiique qualitates fere immutatae manent, an idiopathicum morbi spasmodici, nisi primo corpus debilitando unquam inducunt, incertum est.

C A U S A P R O X I M A.

Hujusce morbi effectibus tam miris, medela tam difficili, et oeconomiae animalis nostra ignorantia rite consideratis, nil mirum est, de causa proxima varios in varias ivisse sententias.

Plurimae sunt prolatae theoriae, quaeque fautores habuit, quaeque succedenti invicem cessit, et omnes ad phaenomena explananda minime pares sunt. Quoniam tantis in tenebris haec abdita est, de singulis opinionibus pauca tantum differere mihi superest.

Willisius, morbum a dissoluto sanguine, vel a ferocum crassamento non rite admisto, originem ducere existimat.

Doleus

Doleus sic inquit : ‘ Tubulos per omentum ex fundo
 ‘ stomachi prodeuntes nimis laxatos culpo. Per hos
 ‘ enim patentiores ductus sine mora pergit ad renes
 ‘ quicquid est potulenti,’ &c.

Junkerus morbum a motu vasculorum renum fecer-
 nentium valde turbato, qui, non solum serum, verum
 etiam lympham a pinguedine liquefacta derivatam,
 cum impetu in tubulos uriniferos propellit, oriri opi-
 natur.

Mead statum hepatis morbosum pro causa proxima
 habet.

Lifterus ardori ventriculi et intestinorum, potionem
 quamlibet lenem vehementer diureticam et acrem red-
 denti, causam adscribit.

Hae vero opiniones meram hypothefin tantum sapi-
 unt, et ideo refutationem vix merentur. His igitur le-
 viter percurfis, ad probabiliora perveniamus.

Boerhaavius illustris a nimia arteriolarum renum,
 urinam fecernentium, laxitate pendere contendit; et
 simul humores valde dilutos concurrere ad eum exci-
 tandum necesse esse affirmat. Cadaveribus, quae diu
 diabete laboraverant, apertis, renes praeter naturam
 laxos inventos fuisse, fatis certo liquet. Pro effectu

vero

vero potius quam morbi causa hoc haberi oportet :
 Quamvis etenim vasorum laxitas, ad fluxum urinae in-
 solitum explicandum aliquatenus sufficiat, ad qualitates
 tamen mirabiles dilucidandas ex toto impar est. Tri-
 bus sectionibus, Morgagni uti memoriae prodidit, renes
 praeternaturaliter flaccidi in conspectum sese dedere,
 etsi, vita perstante, nulla signa diabetica adfuerant.
 Morbum non renibus sedere ex eo deduci potest, quod
 sanguinis serum diabete laborantium subdulce inven-
 tum fuisset *.

Quare humores valde diluti ad morbum excitandum
 necessarii sint, nil rationis reddi potest. Urina, quan-
 quam primo pellucida, servata, brevi tempore turbida
 fit, quod aliquid solito crassius in ea contineri ostendit.
 In hysteria insuper lotii quantitas modum in mirandum
 augetur, ubi nihil omnino subest, unde humores nimis
 dilutos esse putemus.

Cullenus celeberrimus, qui quodcumque tetigit, or-
 navit, theoriam omnibus aliis adhuc prolatis longe
 praestantiorum proposuit; quae tamen, ut ipse ingenuè
 agnoscit, haud adeo perspicua est, ut omnibus quae
 objici possunt respondeat. Sic fatur: 'As I have al-
 ready

* Vid. Med. Obs. vol. 5.

ready said, I think it probable, that, in most cases, the proximate cause of this is some fault in the assimilatory powers, or those employed in converting the alimentary matters into the proper animal fluids.'

Adhuc latet, et fortasse in omne aevum latebit processus, quo alimentum vel solidum, vel liquidum, vel animale vel vegetabile, primo in chylum, deinde in sanguinem mutetur; attamen ita rem sese habere, nemo est qui inficias ibit. Igitur si corpori sano, alimentum in chylum, chylumque in sanguinem mutandi facultas sit, nonne probabile est, hac facultate a quavis causa imminuta, gradum processus animalis posteriorem minus perfectum evadere, chylumque vasa sanguifera intrantem, nullam mutationem subire, et hoc in statu per secretoria exeuntem, diabetem ut supra comprehensum excitare?

Experimenta in sanguinem diabete detenti, a Doctore Dobson instituta, hanc opinionem stabilire videntur. Sanguinis serum subdulce, et quoad colorem lactis serum referens, compertum fuisse testatur. Hoc in casu, materiam saccharinam in massa sanguinis, priusquam per renes circuitus perficiebatur, extitisse, et colorem a chyli haud assimilati commixtura ortum trahere, verisimile videtur.

RATIO SYMPTOMATUM.

Unde horum praecipua pendeant, hic tantum ostendere conabor: Omnia enim in hoc morbo occurrentia speciatim enumerare haud necessarium foret opus.

Sitis.—Si in oeconomia animali una secretio adaugeatur, reliquas omnes pro rata ratione imminui, a physiologis pro axiome ponatur. Minime igitur mirandum, dum fluxus per renes adeo magnus est, vasculorum fauciumque fecernentia, omnis fere humoris privata nihil parumve fecernere. Sic, pro morbi gravitate, sitis semper increfcit. Hujusmodi exemplum in hydrope habemus, ubi, propter fluidum serosum in telam cellularem, vel in alias corporis cavitates, effusum, os faucesque siti semper arent.

Intestinatorum calor.—Utpote sitis ex defectu humoris in ore oritur, sic intestinatorum calor ab eadem causa originem fortasse ducat; vasa etenim fecernentia per totum canalium alimentarii cursum nihil fere humoris quod fecernant habent.

Urinae quantitas effusae ingesta longe superans.—

Multi hoc mirum phaenomenon ab humorum colli-
quatione proficisci putaverunt. Urinam vero diabeti-
cam nil lymphae coagulabilis continere, experimentis
patet *. Ab hac igitur causa oriri nequit. Praeterea,
si ita res sese haberet, aegrotus paucis diebus animam
efflaret, brevi etenim tempore quantitas urinae ingesta
superans, corporis pondus prope adaequaret. Cum e
contrario annos nonnunquam durat. Officiis vero va-
forum absorbentium melius intellectis, enodatio magis
consentanea in lucem evecta fuit.

Atmosferaem circumdatam semper humore libera-
liter instructam esse, a nonnullis salibus aëri quam sic-
cissimo objectis, magnas aquae quantitates ab eo attra-
hentibus, patet: Et materies quasdam cuti applicatas a
vasis lymphaticis absorberi experientia docet. Pondus,
igitur, quod corpus aliquando sibi acquirit, nullo cibo,
potuve ingesto, et urinae quantitas effusae magna, ab-
sorptionem ex aëre adauctam esse ponendo, exponi pos-
sint. Ingeniosissimus Prof. Gregorius (ut me certiore[m]
fecit) aegrotorum quorundam corpora diabete laboran-
tium probe inungi curavit, ut absorptio ab aëre minor

C

fieret ;

* Vid. Med. Obs. vol. 5. ; Home's Clinical Experiments.

fieret; et brevi perspicuum fuit urinae copiam insigniter diminutam fuisse, et in uno eorum ad quantitatem pariter ac qualitatem naturalem tandem rediisse.

Notes ejus praeternaturales, viz. odor saporque dulcis, a materia quam urina contineat saccharina plane oriuntur. Parte etenim urinae evaporata, substantia saccharo rubro et sapore et odore similis residuum erat *. Unde autem proficiscitur nunc investigandum est.

Detrimentum corpori indies illatum assumptione alimenti, quod viribus quibusdam corpore inhaerentibus, in fluidum animale nutritioni inserviens, commutatur, refarciri solummodo posse experientia, docemur. Ad hoc vero efficiendum, alimentum primo in chylum, et postea in sanguinem, convertitur. Conspectu oeconomiae vegetabilis comparativo hoc illustrari videtur. Cibum in suos humores proprios assimilandi vegetabilibus inesse facultatem liquido constat: Quamvis etenim a fonte communi omnia hunc cibum deducunt, viribus tamen diversis, in diversis vegetabilibus insitis, adeo mutatur, ut in uno pro nutrimento, in altero pro veneno, fit corpori. Hoc autem in processu, materiam
chylosam,

* Vid. Black's Lectures; et Med. Obs. vol. 5.

chyloſam, vel ſaccharinam, mediam eſſe productionem, docet fermentatio eorum vegetativa cohibita. Ita in oeconomia animali primo formatur chylus, qui vaſa ſanguifera intrans, ibique fere nullam mutationem ſubiens, per renes tranſeat, et ſigna quae exponimus moveat. Sic fortaffe variat morbus, prout proceſſus ſanguificationis plus minusve perfectus evadat.

Sudores ſubacidi.—Materia ſaccharina in maſſa humorum exiſtens, et per renes aliquando tranſiens, urinam fermentationi vinoſae, acetosae, et putridae, obnoxiam reddit. Per ſuperficiem quoque aliquando exiens veſtimentis cohibita, et calori objecta, prius vinoſa, deinde acetosa fermentatione afficitur, et in hoc modo ſudorem odore ſubacido impertiatur.

Uti haec materia urinam extra corpus fermentationi omnigenae obnoxiam reddit, eadem intra idem accidere, vita tuta, et ſic perſpirationi odorem ſubacidum generari, quidam opinantur. Mihi vero, fermentationem ſubſequi excretionem quam contrarium, magis conſentaneum videtur. Nonne hoc modo ſapor ſubacidus, qui provecto morbi ſtadio in ore ſaepe ſentitur, explicari poſſit? Nonne quoque ventriculi dolor
ardens,

ardens, sensatio tam frequenter aciditatis ibi effectus, eadem ratione exponi possit?

Tumores hydropici.—Haec symptomata raro aut nunquam, nisi in provento morbi stadio, sese ostendunt; ideo debilitati corporis universali plane tribuenda. Exhalantia enim nimis laxata plus humoris serosi effundunt, quam a lymphaticis infirmatis absorberi potest. In inferioribus, quam in aliis corporis partibus, frequentius apparent; quia ibi contra gravitatem suam humores ascendunt. Sic mane, propter positionem noctu horizontalem, imminuuntur, vel ex toto evanescent: Interdiu, vero, corpore erecto, iterum apparere incipiunt.

Corporis emaciatio.—Cum copia materiae saccharinae tam magna, priusquam in fluidum animale converti potest, transeat per renes, non mirum est, corpus debile et emaciatum evadere. Unde febris hectica huic morbo superveniens originem ducit, investigatu difficillimum est. Quoniam de acrimoniae praesentia nil certi constat, an a debilitate, corporis irritabilitatem augente, oriatur, peritioribus dijudicandum relinquo.

P R O G N O S I S

A morbi diuturnitate et symptomatum intensitate petenda est. Aliquando fausta, si morbo incipienti per remedia efficacia occurratur. Eo periculosior est morbus, quo inveteratior. Si fenes vel bibaces invadat, vel si coitui immodico, febribusve succedat, medicinae raro paret.

C O N S I L I U M M E D E N D I .

Hoc aequè ac theoria atra caligine implicatur: Plerumque etenim miserrimus hoc morbo petitus, ferius ocyusve morte occumbit, tametsi omne remedium, vel a theoria propositum, vel ab experientia commendatum, adhibeatur.

Tamen nonnunquam sanatur. Hic igitur semitam experientia designatam secuturus, medendi consilia condere conabor.

Primo,

Primo, Causas remotas evitare.

Secundo, Quaedam symptomata levare, scilicet, agere ut impetum renes versus factum tollamus.

Tertio, Totum corpus corroborare, cum morbus non a renum vitio, sed potius totius corporis pendere videatur.

I. Causas remotas evitare.

Quod ad hoc spectat, necessarium esse omnes fateri oportet; causarum enim remotarum iteratio frequens morbum perpetuat, et plerumque vires medicamentorum impedit. Ad consilium hocce implendum, harum cognitio sufficiet. Liquoribus diluentibus omni cura praecipue abstinendum. Ad sitim vero, qua aegrotus fere semper vexatur, levandam, usus aurantiorum aut tamarindorum praescribendus est.

II. Impetui humorum renes versus facto obviam ire.

Huic consilio accommodantur omnia quae fluida ad superficiem eliciunt, veluti regio calida, exercitatio, balneum tepidum, vestitus auctus, diaphoretica, et emetica.

Regio calida.—Quod eo laxiora sunt solida, quo calidior est plaga, et ex hoc perspiratio magis copiosa et liberalis, regionem calidiorem, cute arida et contracta,

et

et corpore haud multum laxo, migrare, utilissimum esse saepe invenietur. In praelectionibus suis, Prof. Cullenus exemplum hujusmodi memoriae tradit: ‘ Homo, qui multos annos calido sub coelo vixerat, ad clima magis septentrionale rediens, ibi diabete correptus est.’ Culleno autem suadente, ad regionem calidiorum iterum rediit, brevi tempore ad sanitatem reductus est.

Exercitatio circuitum sanguinis augendo, perspirationem provocat. Varias vero sunt ejus species variis corporis conditionibus idoneas. In tria genera, exercitationem corpoream, gestationem, et frictionem, a medicis dividitur.

Exercitatio corporea.—Diabete diu persistente, vires plerumque aegro adeo imminuuntur, ut si exercitatio corporea adhibeatur, generis mitissimi esse debet; quamvis inter exercitationes vehementiores perspiratio valde augeatur, tamen postea pro rata ratione imminuitur, et corpus languescit et mens demittitur. Ob corporis igitur debilitatem, saepissime confugiendum est ad

Gestationem.—Quod ad unamquamque exercitationis speciem spectat, semper in memoria tenendum, quo de-

bilius

bilius est corpus, eo leniorem esse in initio, et gradatim tantum adaugeri, debere exercitationem.

Navigatio levissima gestationis species est, et aegrotis infirmiffimis valde accommodata; quia ibi corporis nisus haud necessarii sunt. Perspirationem, appetitum, et concoctionem promovendo, animum exhilarando, et corpori universo vigorem conciliando, in hoc morbo multum valet.

Gestatio in curru eosdem fere praestat effectus, et debilibus, qui equitatione haud uti possunt, maxime idonea. Quod, si aeger ad equitationem valeat, ea optima gestationis species esse invenietur. Inter equitandum humores ad superficiem non tantum eliciuntur, (unde perspiratio liberalis, ut experimenta Sanctoriana testantur) verum etiam mens demissa curisque lacerata jucunde occupatur; aliquid animi attentionis etenim in equum regendo requiritur. Sic ab aerumnis, et moestitia aliquando subducitur.

Friccio.—Ad hanc exercitationis speciem, cum neque exercitationi corporeae neque gestationi locus fit, decurrendum. Quamvis minus universe in corpus agit, exhalationem tamen per cutem fovendo, et robur vigoremque conciliando, plurima commoda producere que-

at.

at. Quae sicca cum pannis laneis, aut strigili, aut manu calida, aut demum oleis, perficiatur. Hic notare liceat, exercitationem quotidie usurpandam esse, alias, raro quid boni praestaturam.

Balneum tepidum a multis medicis, ob vim laxantem qua gaudet, ad cutis adstrictionem et ariditatem amovendam, plurimum laudatum est. Solida simplicia relaxando, solidaque viva stimulando, fluida ad superficiem determinat, et sic perspirationem ciendo, impetum renes versus factum tollit. De effectibus hujusce in diabete laborante a Prof. Culleno in praelectionibus suis historia proditur. Aegrotus, cui cutis arida, contracta, et frigida fuit, consilio ejus in balneum tepidum quotidie sese immerfit. Proposito respondit: Et pro rata ratione, qua cutis molitiem et calorem pristinum recuperabat, urina imminuebatur.

Vestitus auclus, corpus calidum servando, actionem vasorum in superficie excitat, et perspirationem igitur promovet. Indusium laneum, quam proxime cuti indutum, in hoc morbo multum prodesse creditur.

Diaphoretica, ad siccitatem corporis, quae diabete certantibus plerumque accidit, amovendam a medicis usurpantur. Et si impetum renes versus factum tollendo,

do, fausto cum eventu aliquando sunt praescripta; at-
tamen, si corpus debile et relaxatum sit, in eorum ad-
hibitione nos summa prudentia uti oportet. Pulvis
Doveri omnibus aliis anteponendus est.

Emeticis eodem consilio ac diaphoreticis, ut opinor,
ad superficiem fluida impellendo, similes etenim fere
edunt effectus, in diabetis curatione medici utuntur.
Haec quoque caute adhibenda sunt: Multum enim pe-
riculi, ab eorum actione violenta in corpus adeo debi-
litatum, metuendum. Plus liquoris insuper ad vomitum
promovendum, quam in diabete convenit, bibere
necessarium est. Ob has igitur causas, utrum necne
usui esse possint, multi dubitant. Historia autem ho-
minis diabete laborantis, qui post vomitionem quam
maxime gravem ex toto sanatus fuit, ut periculum fa-
ciamus, praecipue in initio, cum vires corporis a morbi
diuturnitate haud fractae sint, suadere videtur.

Tertio. Totum corpus corroborare. Huic consilio
accommodata sunt astringentia, tonica, stimulantia.

Astringentia in solida simplicia, ea magis firmiora
reddendo, praecipue agunt. Adhuc vero modus, quo
hos effectus edunt, parum intellectus est; nec multum
refert,

refert, si effectus ipse certus sit. Ut evacuationes morbo-
fas ex vasis fecernentibus nonnunquam compefcant, fic
in hoc morbo multum profunt. Effectus fuos autem, in
corpus univerfe agendo, praefant, et fic renes firman-
tur: Notatu enim dignum eft, ea nunquam adhiberi,
quin fuos effectus per totum corpus difpergunt.

Eorum praecipua funt alumen, acidum vitriolicum,
gum kino, rhabarbarum, aqua calcis, aqua Bathonien-
fis et Bristolenfis. Haec omnia aliquando fucceffu non
caruere; omnibus aliis vero palmam facile praeripit
alumen. Mihi diabete detentum in Nofocomio Edi-
nenfi videre contigit, cui, aliis fere remediis quotquot
fuerint fruftra tentatis, praefcribente ingeniofiffimo
Gregorio, egregie profuit.

Tonica.—In folida viva praecipue agunt, quorum
vim deficientem excitando, nimiamque reprimendo,
debilitatem amovent.

In quantitate quam maxime copiofa, eodem modo
ac astringentia, devoranda funt, alias, votis raro refpon-
dent. Horum praecipua funt cortex Peruvianus, prae-
parationes ferri, amara, balneum frigidum, et exercita-
tio.

Cortex Peruvianus.—Omnibus aliis e regno vegetabili depromptis, quae vi tonica praedita sunt, multum praestat. Ventriculo tonum et corpori universo robur conciliat. Sin autem in morbo pertinacissimo sine successu interdum adhibeatur, non est cur miremur.

Praeparationes ferri, veluti rubigo, sal martis, et tinctura martis, tuto, et maximo cum fructu, aegro praescribuntur. Aquae vero chalybeatae caute exhibendae sunt, ne earum copia fluxum urinae adaugeat.

Amara, uti cortex aurantiorum, flores chamomeli, radix gentianae, &c. ventriculum, totumque corpus corroborando, multum valent. Hoc vero observandum, medicamenta haec diu usurpata ventriculum saepissime infirmare. Hoc igitur accidente in dies aliquot eorum usus omitti debet.

Balneum frigidum, ob vim tonicam, saepissime praescriptum est, et nullum remedium ad debilitatem corrigendam aptius inventum, ut plurima testantur exempla. Hoc tamen incaute haud omnino adhibendum aegrotantibus, quibus cutis arida et contracta est. Scire juvat, oportere balneum in initio modice frigidum esse, et paulatim frigidius usurpari. Post immersionem, exercitatio idonea convenit. Si rubor, calor, humor,

vel mollities faltem cutis, corporis vigor, concoctio bona, animique hilaritas, balnei ufui fuperveniunt, tunc ejus viribus fidendum.

De exercitatione in fuperiore parte jam fatis dictum eft.

Quoniam bonus nutriendque cibus, idonea quantitate fumptus et bene concoctus, prae omnibus aliis corpus corroborat; fit igitur in hoc morbo ficcus, nutriend, et concoctu facilis.

Stimulantia vafa languida et debilita excitando, his totique corpori, tonum aliqua ex parte praebent.

Vinum rubrum, modica quantitate fumptum, idoneus gratusque ftimulus eft. Tinctura cantharidum his certe annumeranda eft. Hanc, omnibus fere aliis remediis fruftra tentatis, infigni cum beneficio in hoc morbo praefcriptam, Dr Brisben fe vidiffe affirmat. Votis vero aliorum adhibentium, etfi in eadem, a guttis xxv ad xxx, vel in dofi largiore propinata, non pariter refpondiffe videtur.

Opii vires quidam plurimis laudibus efferunt; nec defunt exempla, ubi multum profuiffe dicitur. Ejus tamen adminiftratio curam haud levem defiderat; diu enim continuata tonum corpori univerfo plerumque perdit.

Uti electricitas animalium corpora velocissime pervadit, stimulatque, nonne parce et caute adhibita in hoc morbo prodesse potest? De remediis, quae alterutra classis supra commemorata subministret, haec sufficiunt, quibus pauca de nonnullis aliis addam.

Alvum modice solutam servare, haud parum conveniet.

Ægro, si spasms afficiatur, antispasmodica, ut opium, camphora, moschus, aether, &c. adhibenda sunt. Emplastra defensiva lumbis applicata a quibusdam laudata sunt. Singulum latum his et abdomini arcte circumdatum, Doctori Whytt judice, multum valet. Periculis autem factis, parum profuere.

T A N T U - M .

E R R A T A.

Pagina 25. pro molitiem, lege mollitiem.

28. pro chamomeli, lege chamaemeli.

30. pro fingulum, lege cingulum.

ib. pro doctori, lege doctore.

