

Disputatio medica inauguralis, de vestitu, praecipue quaedam de indusio laneo complectens : quam, annuente summo numine : ex auctoritate reverendi admodum viri, D. Georgii Baird, SS.T.P. Academiae Edinburgenae Praefecti : nec non amplissimi senatus academici consensu, et nobilissimae facultatis medicae decreto : pro gradu doctoratus, summisque in medicina honoribus ac privilegiis rite et legitime consequendis / eruditorum examini subjicit Samuel Hughes, Anglus, Societatum Reg. Med. et Nat. Stud. Edin. Soc. Extraord.

Contributors

Hughes, Samuel, active 1775-1806.
University of Glasgow. Library

Publication/Creation

Edinburgh, 1795.

Persistent URL

<https://wellcomecollection.org/works/kynvj5zy>

Provider

University of Glasgow

License and attribution

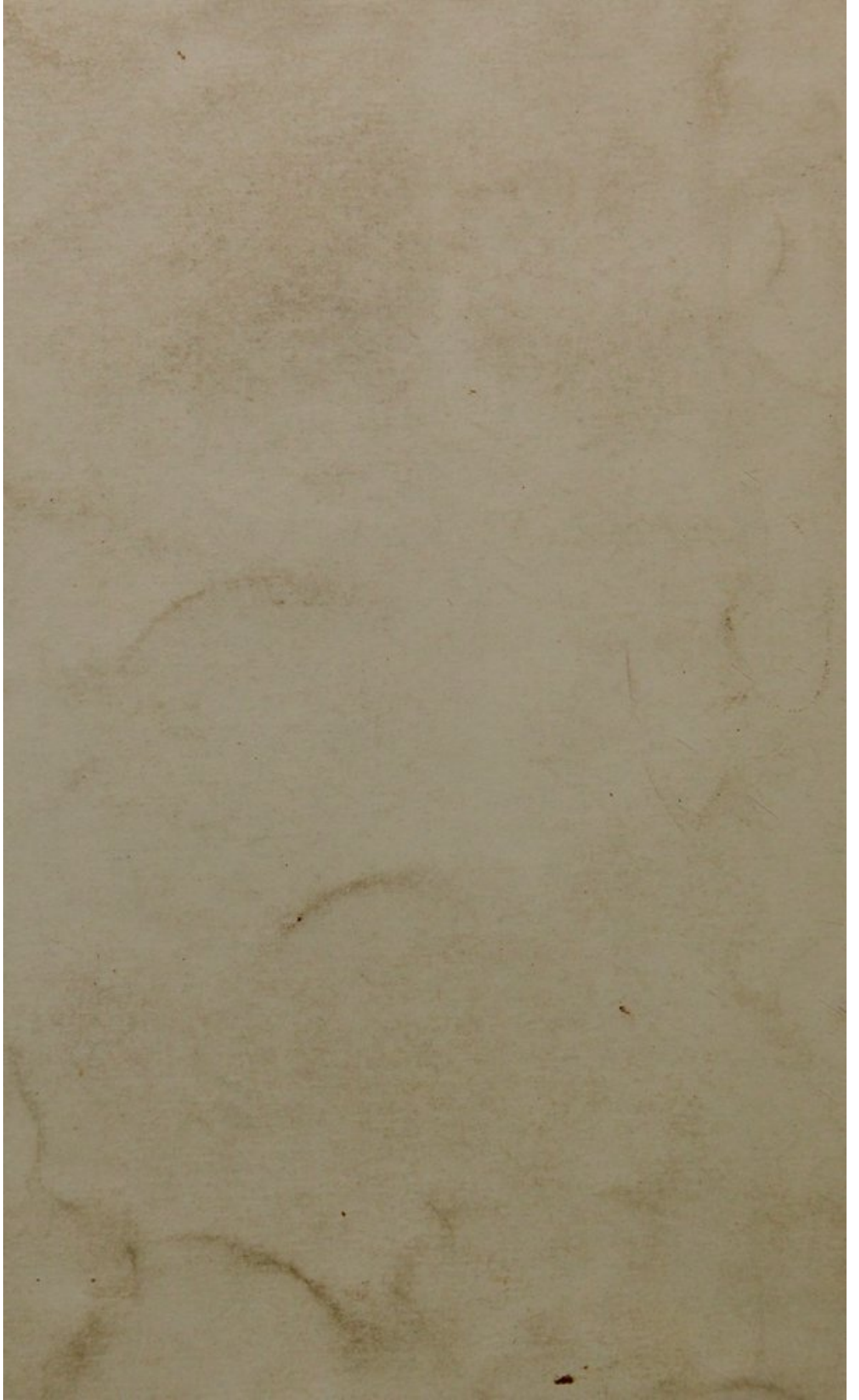
This material has been provided by This material has been provided by The University of Glasgow Library. The original may be consulted at The University of Glasgow Library. where the originals may be consulted. This work has been identified as being free of known restrictions under copyright law, including all related and neighbouring rights and is being made available under the Creative Commons, Public Domain Mark.

You can copy, modify, distribute and perform the work, even for commercial purposes, without asking permission.



Wellcome Collection
183 Euston Road
London NW1 2BE UK
T +44 (0)20 7611 8722
E.library@wellcomecollection.org
<https://wellcomecollection.org>





DISSERTATIO MEDICA
INAUGURALIS,
DE
VESTITU;
PRÆCIPUE QUÆDAM DE INDUSIO LANE
COMPLECTENS:

QUAM,
ANNUENTE SUMMO NUMINE,
Ex Auctoritate Reverendi admodum Viri,
D. GEORGII BAIRD, SS. T. P.
ACADEMIÆ EDINBURGENÆ PRÆFECTI;

NEC NON
Amplissimi SENATUS ACADEMICI consensu,
Et nobilissimæ FACULTATIS MEDICÆ decreto;
PRO GRADU DOCTORIS,
SUMMISQUE IN MEDICINA HONORIBUS AC PRIVILEGIIS
RITE ET LEGITIME CONSEQUENDIS;

Eruditorum examini subjicit
SAMUEL HUGHES,
ANGLUS,
SOCIETATUM
REG. MED. ET NAT. STUD. EDIN.
SOC. EXTRAORD.

Prout aer se habet, homo etiam se vestire debet.

De Haen.

Ad diem 24 Junii, hora locoque solitis.

EDINBURGI:
APUD MURRAY ET COCHRANE.

MDCCXCV.

DISSERTATIO MEDICA
IN AUGURATIS

DE

V. E. S. T. I. U.

PRÆCIPUE QUEDAM DE INDURIO LANCIS
COMPLECTENS

QUAM

ANNUNTE SUMMO NUMINE

EX AUSTRIACIS REVERENDISSIMIS VITI

D. GEORGII BAIRD, SS. T. F.

ACADEMIE REVERENDISSIMÆ PRÆSENTAT

REC. NON

ANNUENTIS SENATUS ACADEMICI CONSILII

REVERENDISSIMÆ FACULTATIS MEDICÆ DECUS

PRO GRADU DOCTORIS

ADMINISTRAT IN MEDICINA HONORIBUS AC PRIVILEGIIS

ALTE ET LEGITIME CONSERVANDIS

FRUCTUOSUM EXAMINI SUBJICIT

SAMUEL HUGHES

A. N. G. L. U. S.

SOCIETATUM

REG. MED. ET NAT. HIST. EDIN.

SOC. EDINBURGH.

PRÆSENTAT

IN HOC

AD HOC ET HOC, HOC LOCUS SUBJICIT

EDINBURGH

ALD. MURRAY ET CO. EDINBURGH.

PRÆCEPTORI SUO

ANDRÆ DUNCAN, M. D.

INSTITUTIONUM MEDICINÆ IN

ACADEMIA EDINENSI PROFESSORI, &c. &c.

OB MULTA BENEFICIA

QUIBUS

ILLUM DIGNATUS EST,

HASCE STUDIORUM PRIMITIAS,

SUMMA OBSERVANTIA

OFFERT

AUCTOR.

PRECEPTORI SED

ANDRÉE DUNCAN, M.D.

INSTITUTIONUM MEDICINAE IN

ACADEMIA EDINBURGHENSIS PROFESSORI, SEC. SEC.

OB MULTA BENEFICIA

QUIBUS

ILLUM DIGNATUS EST,

HASCE STUDIORUM PRIMITIIVAS,

SUMMA OBSERVANTIA

OFFERT

AUCTOR.

DISSERTATIO MEDICA

INAUGURALIS

DE

V E S T I T U.

AUCTORE SAMUELE HUGHES.

PRŒMIUM.

MEDICINA Practica in duas partes aptissime dividitur. Prior sanitatis tuendæ doctrinam tradit, Græcis *ὕγιειν* appellatam : Rationem medendi, seu Therapeiam, petit posterior.

Priori relegantur quæ sequuntur.

: Nostra Dissertatio sex partes complectitur, et in proposito exsequendo hujusmodi ordinem ac methodum sequi statuimus.

In Prima, Pauca de Vestitu in genere proferentur.

Secunda, De Cœlo Britannico speciatim agetur.

Tertia, De Halitu Cuticulari fufe disputabitur.

Quarta, Morbi nostro cœlo proprii, aut ab eo pendentes, investigabuntur.

Quinta, De Vestitu laneo tractabitur, et quaeretur quibus modis corpori affert commoda.

His demum indagatis, restabit, *sexta*, differere de illorum constitutionibus, quorum maxime interest, vestitum aptum feligere.

De VESTITU in genere.

Benignus Naturæ Opifex hominem finxisse videtur, non ut plantam certo cuidam cœlo destinatam, sed civem orbis, qui, debitam adhibendo curam, vel polare frigus, vel æquatoris ardores ferre valeat. Ille, constitutione omnibus extremis apta gaudet, modo ne subitæ mutationes: Tales enim motus fluidorum æquabiles perturbant, foramina cutis invisibilia, perspirationi subministrantia,

frantia, nunc nimis constringunt, nunc nimis resolvunt, imo, in ipsum genus nervosum directe et nocenter agunt.

Homo, ut sub omni cœlo vivere et valere possit, tutamine, omnibus mundi regionibus apto, contendere instructus est.

Vetustissimo ævo Hunnorum, Scytharum, Gothorum, Sarmatarum, Germanorum, amictus defumebatur a ferarum pellibus; quin et de Regibus pellitis Getarum, verba facit Sidonius Apollinaris*.

Recentiori tempore non minus, Reges et Imperatores, ad dignitatem suam externo ornatu ostentandam, animantium pelles feligerunt; quam verissime igitur cecinit poeta,

“ Know, Nature’s children all divide her care,

“ The fur that warms the Monarch, warm’d a Bear.”

Lappones, Finni, Norvegi, Siberiani, dum sævit hyems, sese pellibus villosis præcingunt. In regionibus orientalibus, nebulâ lineâ tenuissimæ tex-

A 2

turæ

* Vide etiam Tacitum de Moribus Germanorum.

turæ gaudent incolæ, etiam pro capitis tutelâ adversus solis radios, (Gallis le coup de soleil), tiamram habent.

Mos et consuetudo inter Europæos plurimas vestium varietates induxerunt, et nimis sæpe utilitas vera ornamento cedit, nimis sæpe a vestibus arctè appressis, necnon cingulis et vinculis, quibus puellæ formosissimæ vinciri solent, mala plurima conformationis exoriuntur; sed morbus docet quam pretiosa sit sanitas, et quamvis contra mortis imperium nil valet corpus habitu ferreo a capite ad calcem armari, tamen sanitatem nostram, quasi patrimonium præstantissimum, maximi momenti nobis est conservare.

His prædictis, ad caput secundum in ordine progrediendum est.

De Cælo Britannico.

Nulla regio nota est ubi temperies tam varia ac in Britannia : “ Cælum crebris imbribus ac nebulis

“ sædum,”

“*fædum* *,” tali inconstantia præditum, nostri corporis machinam repetitis quasi ictibus impellit atque debilitat, nunc animum aëre torrenti, nunc frigido humidoque deprimens, febres excitat lentas, mentisque vigorem frangit: hinc morbus hypochondriacus in Anglia multum grassatur. Verno tempore magna est cœli varietas: quatuor anni tempestates sæpe unâ eademque die confunduntur, transitusque ab una ad aliam adeo repentinus est, ut frigida calidis, et humida siccis pugnare videantur.

Æstivo tempore, in hac Insula, multæ fiunt vicissitudines subitæ ab æstu ad frigidum aëra; hyeme vero, a glacie rigidâ ad lenem neque injundam tempestatem. Contingit nobis sæpe in æstate, thermometerum Fahrenheitianum heri gradum caloris 65° notâsse, hodie 45° : Priori, de æstu conquerimur, secundâ, dicimus quam friget.

His rebus sic se habentibus, haud mirandum est, quod Catarrhus, Tussis, Phthisis, totaque morborum

* Tacitus in Vita Agricolæ.

borum chronicorum dira cohors ut plurimum graffantur.

Nullo autem anni tempore tantas cœli et aëris mutationes, quam autumnō, observamus; et nullus est anni status aut conditio, quæ plures inducit morbos, quam tempus vernum et autumnale.

“ Nulla res sanitati majus detrimentum affert,
“ quam subita aëris, præsertim calidi in frigidum
“ et frigidi in calidum, mutatio.*”

His bene cognitis, omnium interest explorare viam, quâ corpus contra has mutationes tutissime defendatur. Sed prius ad hoc quam animum advertimus, inquirendum est, qua ratione hæc cœli inconstantia nobis adversatur; et hoc loco non alienum a proposito erit, quædam de halitu cuticulari annotare.

De Halitu Cuticulari.

Quicumque exquisitam corporis nostri machinam, partiumque in ea miram configurationem, paulo diligentius scrutetur, eandem ex numerosa organorum

* Hoffmannus.

norum fecernentium et excernentium congerie maxima ex parte compactam esse, intelliget: Tanta enim secretionum et excretionum, ad vitam cum sanitate tuendam, utilitas est atque necessitas, ut sine iis corpus nec augescere, et ad legitimum incrementum pertingere posset, nec ad exsequendas animæ actiones idoneum, nec robustum, nec sanum, nec etiam vivum foret.

“ ΕΧΠΥΟΟΝ ΚΑΙ ΕΙΣΠΥΟΟΝ ΕΣΙΝ ΟΛΟΝ ΤΟ ΣΩΜΑ.”

HIPPOCRATES.

Halitus cuticularis apte definiri potest, vapor subtilissimus e tota corporis superficie exudans, et singulis ejusdem cavitatibus exhalans.

Constat ex Anatomia, arterias subcutaneas ramulos undique in cutem emittere, et quo proprius hi ramuli cuticulam adeunt, eo subtiliores fiunt, tandemque rubras sanguinis particulas tenuitate ipsa excludentes, osculis apertis ubique in superficie hiant.

Rem ita se habere, injectiones cadaverum testantur. Eadem vasa, dum causæ auctæ perspirationis

tionis agunt, sudorem effundere videntur, ita ut hæ duæ excretiones parum inter se discrepant, nisi quod sudor sebo oleoque cutaneo paulo majori quantitate permixtus sit.

Materies perspirabilis post excretionem in aëra dispergitur. Eadem diversis ætatibus prorsus diversa quantitate evadit: in juventute, dum fluida exuberant, copiosa fit; in senibus vero, vasa quasi delentur, et cutis fit rugosa, hinc *perspiratio* valde diminuitur; ejus quantitas variat etiam pro varietate sexus, temperamenti, consuetudinum, &c. &c. &c.

SANCTORIUS doctrinam de hac exhalatione, per multos annos, indefessa observatione coluit, et arte sua staticâ pulcherrimâ probare tentavit, quantum, intra viginti quatuor horarum spatium, materiæ exudatæ, sanus homo perdebat; hinc *Perspiratio Sanctoriana* quibusdam appellatur.

Inter medicos plerumque consensus est, suppressionem hujus excretionis corpori multum afferre detrimenti, et multos gravesque morbos ab hoc originem ducere, quoniam singulæ internæ partes

cum tota superficie corporis mirabili gaudent connexionu.

Exhalatione retentâ, primo laborat pulmo, et oriuntur Tussës, Peripneumonix, dein Febres, Asthmata, Diarrhæa, &c. &c. Deficiente materie *perspirabili*, ventriculus et intestina patiuntur, deest appetitus, coctio debita non fit, nec bona secretio, et donec cutis laxetur, nulla morbi fit medela, sed e contrario, in pejus omnia ruunt.

A *perspiratione* obstructâ oriri videntur illæ cutis affectiones molestæ, de quibus parum adhuc cognoscitur, et quæ sæpe vultum corpusque fœdant et deformant. Notatu dignum est, ægrorum cutes his malis laborantium, in genere aridas esse, et hoc modo hocque solo explicare possumus, cur balneum tepidum, præparata ex antimonio, sudorifica, &c. in iis curandis tantopere profunt; scilicet, quod eorum usu cutis relaxatur, et exhalatio per eam promovetur.

Liceat hoc loco clarissimi GREGORII de hac excretionem verba citare.

“ Minutus vel suppressus sudor halitusque

“ cutis haud raro observantur. Deficiunt hæ ex-
“ cretiones paulatim propter vitæ genus otiosum
“ et sedentarium, graves animi affectus, qui im-
“ petum sanguinis valde minuunt, debilitatem
“ fere omnem, cœlum aut tempus frigidum et
“ humidum, immunditiam, cibi genus durius,
“ exhalatu difficilior, et demum propter plurima
“ foramina cutis, et vasa minora, coarctata aut
“ conclusa, veluti in senibus, quibus semper ex-
“ halatio per cutem parcior est, urina vero copi-
“ osior, pro rata parte, quam junioribus.

“ A tali defectu multa profluunt mala. Totum
“ corpus plenum, (nisi aucta alia secretio insolitam
“ retentionem compensaverit), et hebes, et lan-
“ guidum fit, et animus quoque demissus et tristis;
“ nam hilaris et lætus animus exhalationem pro-
“ movet, et a libera exhalatione, quodammodo
“ efficitur vicissim. Concoctio quoque ciborum
“ vitatur, et appetitus minuitur, propter insig-
“ nem inter cutem et ventriculum consensum.
“ Denique, retenta diu materia putrescente, vel
“ noxia saltem, quæ debuisset excerni, haud ab-
“ simile

“ simile est, totam massam humorum paulatim
“ corruptam iri.” *Gregorii Conspectus, tom. 1.*
p. 399.

Iterumque, in tom. 2. p. 402.

“ Modica et diuturna per cutem exhalatio,
“ qualis facile, vel idoneis medicamentis, vel cor-
“ poris exercitatione, vel vestitu, vel cœli muta-
“ tione, effici potest, in multis morbis, veluti lue
“ venerea, podagra, *rheumatismo*, &c. sæpe ma-
“ gis prodest quam sudor copiosissimus sed brevis,
“ validioribus medicamentis provocatus; et qui-
“ dem multos sanavit, quibus hic nihil profuisset;
“ qui fane periculo suo non semper caret, et in-
“ terdum perniciosissimus foret, veluti phthificis,
“ cum lenior et constans per cutem excretio in-
“ signiter prodesset.”

E supra memoratis constat, hanc excretionem
maximi in œconomia animali esse momenti, et ex
ejus equilibrio justo sanitatem corporis et vigorem
multum pendere: nunc inquirendum est, qui sint
morbi, ab eâ interpellatâ, oriundi.

De Morbis e nostro Cælo pendentibus.

Quævis regio, præter incommoda sibi cum aliis communia, suis quoque morbis plectitur. In regionibus Borealibus, ut in Siberia, Lapponia, &c. Sphacelus, ex levi etiam externa membrorum læsione, oriri solet: Pustulæ quoque a frigore oriuntur: Naresque et aures sæpe decidunt, sphacelo ex immanitate frigoris contracto: In eos, regiones inter tropicos seu soli affines, incolentes, impetu intolerabili sævit Tetanus, nec ætati, nec sexui, nec corporis formæ vel colori parcit.

Nobis præcipue notanda sunt, Febres continuæ et intermittentes, Catarrhus, *Rheumatismus*, Asthma, Pneumonia, Angina, Hypochondriasis, et Phthisis pulmonalis.

Frigus corpori applicatum pro catarrhi causa agnoscunt omnes, plures pro solâ ponunt; pendere videtur a sanguine ab exterioribus corporis repulso, et majori ideo copia in interiora, speciatim in glandulas mucosas, delato.

Annis jam duodecim exactis, malum epidemicum has regiones multum vexabat, *Influenza* vocatum, diversos pro diversa ætate, more, vita, &c. diversis modis afficiens.

Pro causa febrem inducente, ubi contagio abest, æger plerumque frigus corpori applicatum ducit.

Tussis et anginae singulae eadem stirpe oriuntur.

Apud omnes compertum est, *rheumatismum* regiones et cœli plagas magis infestare, quæ repentinis vicissitudinibus caloris et frigoris vexantur; nullibi magis invalescit quam in Insulis Britannicis.

* Multi pariter affirmant, *rheumatismum* in regionibus magis ad Austrum vergentibus multo rarius occurrere; in regionibus constanter frigidis, ut in Greenlandia, Islandia, &c. ignotum fere hoc malum: Illos, qui a calidis has regiones adveniunt, hic morbus frequenter premit: Amicus, omni fide dignus, Bengaliensis, nos certiores fecit, se, simul ac has terras visitaverat,

rheumatismo

* Vide Cleghorn, Hillary, &c.

rheumatismo acuto correptum esse. Quo plus calet corpus, vel quo plus in aëri calidiori versatus fuerit, eo facilius, ab imminutione quâdam caloris, afficitur: Eodem modo diarrhæa continua peregrinantes e calidis in frigidas regiones sæpe multum vexat.

Asthma, ubi proclivitas hæreditaria non valet, vel pulmonum peculiaris conformatio, sine dubio a subitis tempestatum mutationibus, et frigore incaute corpori applicato, sæpe inducitur; et hujus ratio evidenter constat, propter illam mirabilem consensum, quæ semper inter corporis superficiem et internas partes obtinere videtur. Hunc nexum clare exponere, sagacioribus relinquo; sed nemini latet, diarrhæam sæpe succedere pedibus frigori et humiditati subjectis. Inter varietates diarrhææ, unam habet CULLENUS, “ a frigore præcipue “ pedibus applicato,” ortam.

Quamvis asthma raro periculum mortis instantis secum afferat, tamen per septimanas, per menses, imo per annos durat. Observari debet, quod juvenes vix in integrum restituuntur, si asthmatis excessus

excessus unquam experti sunt, fenes fere nunquam. Memorabile exemplum præbet JOANNES FLOYER, Eques, medicus inclytus : ille asthma ætate infantili contraxit, et per totam ejus vitam eodem multum vexatus est.

Asthma hæreditarium mitigatur tantum, curatur ex toto nunquam ; si quis igitur huic malo obnoxius, ab ejus diris accessibus immunis vivere velit, oportet præ omnibus servare corpus in temperie tam æquali quam potest, et proprio vestitu idem munire, contra illas cœli mutationes quæ malum nunquam non augere solent.

Cœlum frigido-humidum, nubilum et variabile, inter causas excitantes *hypochondriasis* præcipuas, habitum est medicis : Eam, in nostra insula, rarius æstivo quam brumali tempore occurrere, experientia docet ; lugubris Novembris in proverbium abiit : Divitum ædes sæpius quam pauperum tabernas hoc malum pulsât ; sed quomodo ab aëre originem ducit ? Variis quidem modis, sed hisce forsitan præcipue : Aër nimis humidus vasa extrema debilitat, resolvit, exinde sympathiâ ventriculū

lum eodem malo afficit : Hæc vasa etiam non solum cum ventriculo, sed cum cæteris omnibus vasis, quodammodo consentiunt ; hinc vasis extremis aëre affectis, totum corpus effici potest : Quid igitur faciet mœstus Britannus ? Coelum mutet ; vel si natalis soli dulcedine captus fit, vel si res angustæ domi vetuerint, præ omnibus indusio laneo sese oportet vestire, aliasque cautelas de vitæ regimine observare, de quibus non nobis est hoc loco dicere.

“ The remote cause of pneumonic inflammation is commonly cold applied to the body, obstructing perspiration, and determining to the lungs*.”

Phthisis pulmonalis tam latè per has regiones grassatur, et tam sæpe lethalis evadit, ut fere endemicus est morbus. Ei maxime obnoxia est ætas inter vigesimum et trigesimum annum, et forma quæ gaudet humeris alatis, collo longo
teneroque,

* Culleni tom. 1. p. 371. Prim. Lin.

teneroque, thorace angusto planoque, statura pro-
cera, et molli muscutorum compage.

Medicus sagax, SYDENHAMUS, de modo quo
frigus corpus humanum lædit, differens, hæc ver-
ba, notatu digna, profert :

“ Et fane existimo, plures, modo jam defig-
“ nato, quam peste, gladio, atque fame, simul
“ perire.”

Mutationes aëris frigidi, humidi, non solum æ-
gri graviter ferunt, sed et fani homines. Recte
ergo observat Virgilius,

“ Ubi tempestas et cœli mobilis humor

“ Mutavère vias, et Jupiter humidus austris,

“ Densat, erant quæ rara modo, et quæ densa relaxat ;

“ Vertuntur species animorum, et pectora motus

“ Nunc alios, alios dum nubila ventus agebat,

“ Concipiunt.”

His bene consideratis, pauca de morbis mulierum
dicere nunc convenit, virginibus primum tribuens
locum, quibus cœlebs sua vita multa affert incom-
moda. Iis (ut apte notat egregius medicus MEAD,

in ejus Monitis et Præceptis) malum frequentissimum est *Menstruorum Suppressio*.

Hic morbus virgines eo tempore præcipue obfidet, quo ad summam staturam pervenit corpus, et plus sanguinis conficitur quam ad solum nutritum requiritur. Cognoscitur adesse ab ætate sexus hanc excretionem postulante, una cum pallore cutis, fibrarum plerumque laxitate, spirandi difficultate, præcipue movendi membra gravitate et tarditate, dorsi et inguinum dolore, aliisque ejusmodi signis.

Chlorosis etiam inter virgines nostras malum haud infrequens est. Hoc vitio adstante, roseus iste faciei vigor, quem purpureus sanguis per tennerrima vasa grate translucens elargiri solet, tabescit, et plumbeus aut subviridis pallor ora occupat, adest dyspepsia, asthenia et palpitatio premunt, omnes functiones plus minusve interpellantur.

Rebus sic se male habentibus, ut plurimum convenit corpus calidum servare, et præcipue pedes

des et crura contra frigus diligenter defendere, quoniam inter causas harum affectionum nulla fere frequentior existit quam frigus artubus inferioribus admotum, hoc loco non alienum erit observare, quod mihi admonuit generosus, virgines Caledoniæ præcipue menstruorum obstructionibus, aliisque incommodis, e nudis pedibus obnoxias esse.

Omniū consensu, fœminæ præ viris *Leucophlegmatiae* sunt expositæ; cujus rei causa a solidorum imbecilliori contextu, damnofo quo utuntur otio, uteroque, (uberrimo morborum fonte), petenda est. Si hæc diathesis vitiosa leviter tractetur, id corporis vitium constituit, ut ad seria, et fere immedicabilia, mala ducit.

Fœminis igitur præ omnibus cavendum est, minimorum vasorum actionem concitare, per ea sanguinem promovere, et per summam cutem humorem sensim difflare.

Nostri cœli inconstantiâ, et malis ab ea pendentibus, rite perpensis, proximum est ut quærere

aggrediamur, præsidia, ad hæc evitanda, quæ sunt optima.

De Vestitu Laneo, et Modis quibus Corpori affert commoda.

Paucis jam prædictis, manifestum est, humorem subtilissimum ex omni corporis puncto perpetuo transpirare, et hanc excretionem ad sanitatem tuendam maxime necessariam esse. Nunc in animo est rationem exponere, quâ Vestitus Laneus hanc exhalationem promovere maxime idoneus esse videtur.

Experimentis viri inclyti BENJAMINI THOMSON, Equitis Aurati, S. R. S. clare demonstratur, lanam ovinam, humiditate absorbendâ, majori vi pollere quam linteum. Summa cum cura, lanæ linteique tenuissimi partes æquales, (jam bene ficcatas), humidissimâ cellâ per spatium horarum septuaginta duarum exposuit. Thermometro notante gradum 45° Fahrenheit, postea compertum est,

est, lanam ovinam plus vaporis aquosi, linteo imbibisse, in ratione 1163 ad 1102; xylino, in ratione 1163 ad 1089 *.

His experimentis constat, Vestitum Laneum apertissimum esse ad halitum cuticularem, aut sudorem, (quo tempore occurrat), absorbendum et abducendum. Exhalatio, lanâ hoc modo absorpta, statim per eam æque distribuitur, ita ut vasa cutis exonerantur, fibrarum tonus augetur, totum corpus roboratur.

“ Si nudum corpus tangant vestes laneæ,” (observat clariss. VAN SWIETEN), “ ab omni corporis
“ motu frictionis species excitatur, quæ insigni-
“ ter prodest.”

Habita jam ratione, quâ Vestitus Laneus corpori commoda conciliat, pauca de linteo supersunt observari. Si ullo tempore, (et res sæpe ita se habet), corpus præter modum excitetur, ut sudor libere manet, vestitu linteo condensatur, fordidus fit et male olens, vasa cutis eodem implentur, obstruuntur,

obstuuntur, tota superficies balneo fœdo objicitur, et maximum periculum insequatur.

Multi sunt qui in conclavibus calidis et aliis locis stipatis diu permanent, et postea subito et sub noctem, cœlo inclementi sese exponunt. Virgines pulcherrimæ in hunc errorem nimis sæpe incidunt. Solent loco calidissimo per tres vel quatuor horas federe, lusui, saltui, aliisque exercitationibus deditæ; exeunt asperrimâ hyeme de nocte nudato collo, et sæpe plus quam collo; brevi post tempore singula, præ frigore, horret fibra, dentes crepitant, condensatur sudor, vasa cutis arctantur, internas partes petunt fluida, et hoc modo oriuntur febres, catarrhi, anginæ, rheumatismus, fere omnes morbi. Hoc modo frequenter phthisis insanabilis feruntur femina, morbi, (ut celebris auctor memoriæ prodit), quem “*triste sane est mente*” “*revolvere quam funestum generi humano fuisset*.*”

Constat ab historia, Romanorum, Græcorum,
&c.

* Secundum Tabulas Londinenses, quatuor vel quinque millia singulis annis phthisi corripuntur.

&c. vestitum fuisse laneum. Hoc nos admonet DAVID HUME, patriæ decus, et in historia scriptor sagax et elegans. His verbis utitur :

“ The only garb of the ancients, both for males
“ and females, seems to have been a kind of
“ flannel, which they wore commonly white or
“ gray, and which they scoured as often as it be-
“ came dirty *.”

Sed quod magis ad nostram rem pertinet, Cambro-Britanni, hujus insulæ aborigines, gens, (quâ nec intrepidior extat), quæ jussis Naturæ nunquam non paruit, nec vi consuetudinis, nec artibus luxuriæ perniciosus in errorem inducta fuit, ad hunc usque diem Vestitu Laneo plerumque induuntur.

Maximam morborum partem deducebat SYDENHAMUS, ex feriori vestium hybernarum assumptione, et maturiori earum depositione. Hoc malum hodie multum valet : sed nostra regio vix ullam vestitûs per totum annum mutationem requirit,

* Vide Essay on the Populoufness of Ancient Nations.

quirit, aut si ullam, eam tantum quæ ad externum
pertinet; lanam ad cutem habere semper prodest.

Audi BENJAMINUM THOMSON:

“ It is a mistaken notion, that flannel is too warm
“ a clothing for summer. I have worn it in the
“ hottest climates, and in all seasons of the year,
“ and never found the least inconvenience from it.
“ It is the warm bath of a perspiration, confined
“ by a linen shirt, wet with sweat, which renders
“ the summer heats of southern climates so insup-
“ portable; but flannel promotes and favours its
“ evaporation *.”

Quidam, delicatiori cute præditi, conquerun-
tur, indusium laneum titillationem aut pruritum
molestum excitare; sed brevi post tempore, hoc
plerumque cessat.

Conclusio,

Pauca complectens de illorum constitutionibus,
quorum maxime interest vestitum aptum seligere.

Diversæ

* Philosoph. Trans. eodem tom.

Diversæ ætates diversis morbis opportunæ sunt ; ætas infantilis Dentitioni, Vermibus, Rachitidi, Convulsionibus, et Strumis ; acutis morbis adolescentia ; sed longis, uti Tussi, Hydropi, Asthmatis, Obstructionibus, senectus patet. Morbis æque ac divitiis parentum liberi sæpe succedunt ; a quadam enim hæreditaria solidorum et vasorum minimorum structurâ, prædisponitur corpus ad Phthisin, ad Calculum, ad Podagram, Epilepsiam, Strumam, &c.

Quidam, ex parentibus catarrhosis geniti, eidem obnoxii sunt : Alii, ex nullo parentum vitio, sed ex sua mala conformatione in catarrhum proclives, ii scilicet qui thoracem angustum et planum habent, qui gibbosi sunt, et qui toto corpore debiles, flaccidi, et frigidi ; ii demum huic malo magis obnoxii sunt, qui eo, quacunque ex causa, jam sæpius laboraverunt, præsertim si morbus antea infestans, tuberculum vel vitium quoddam in pulmonibus reliquerit : Tales fere toto anno catarrhosi sunt, ingentem limpidi humoris et mucicopiam, naribus ac faucibus quotidie emungentes et exspuentes.

Ubicunque frequentibus et subitis cœli mutationibus affluescitur, multi morbi, initio acuti, in chronicos vel periodicos convertuntur. Hoc in Britannia quotidie observatur; ægri tempore æstivo bene fani, hyeme redeunte, in morbos pristinos relabuntur.

Hydropici cutis plerumque arida est, (recte admonet egregius DONALDUS MONRO), *perspirabili* fere omni vapore in cavum hydropicum effuso: Diaphoresi igitur auctâ, detrahitur hydropis materies, et sanguis a nimio seroso humore repurgatur. Evocandus igitur est sudor, non solum medicamentis, sed aëra frigidum arcendo, et superficiem corporis calidam fervando.

Iis quorum corpora malum vitæ genus aliæque causæ nimis laxârunt atque solverunt, iis quorum partes solidæ corporis vi morborum quorundam præcedentium relaxantur ultra modum, et debiles et flaccidæ fiunt, ad vitæ munera parum valentes, Vestitus Laneus debilitatem et laxitatem corripit, et partes solidas ad pristinam sanamque firmitatem reducere plurimum confert.

Summa tribuantur encomia nostris rerum publicarum curatoribus, quod milites, novo vestitûs genere, adversus hyemis sævitiam ita muniuntur, ut multa mala quibus solebant laborare, absunt. Nostræ legiones olim quo tempore udissimis locis Galliæ Belgicæ pugnabant, fere semper erant ægrotissimæ*; nunc, si vel prælio vel itinere perpeffæ sint, salutem fervant. Hoc modo multa milia hominum, patriæ utilium, servantur, multumque commodi reipublicæ redditur.

Hujus rei veritatem testatur etiam Dr RUSH, verbis sequentibus: “ Those officers who wore
“ flannel shirts or waistcoats next to their skins, in
“ general escaped fevers, and diseases of all kinds†.”

Paucis abhinc annis hoc vestitu uti incepti; et certe credo, hoc solum, me sæpius degentem sub frigido cœlo, et omnibus injuriis aëris et vicissitudinibus obviam incedere coactum, morbis pectoris

D 2

gravioribus,

* Vide Illust. Pringle de Morbis Exercitûs.

† Observations on the Diseases in the Military Hospitals of the United States of America during the late war.

gravioribus, olim minitantibus, salvum et liberum servasse.

Quidam (nec parvi nominis) existimârunt, Vestitum Laneum senectutem prementem depellere, et vitam ultra terminum naturalem protrahere posse. Audi quod eximius DARWINIUS de hoc observat.

“ To those who are past the meridian of life,
 “ and have dry skins, and begin to be emaciated,
 “ a flannel dress is peculiarly adapted to increase
 “ the irritability, and to moisten and soften the
 “ skin, and the extremities of the finer vessels
 “ that terminate in it; and in this way may be
 “ eminently serviceable in retarding the advances
 “ of age. The warm bath has contributed much
 “ to this effect, and a flannel dress may act as a
 “ *fotus siccus* *.”

Eruditissimus WHYTT etiam observat,

“ When the stomach and bowels are weak,
 “ the body ought to be well guarded against cold,
 “ especially

* Botanic Garden, p. 39. part 2.

“ especially in winter, by wearing a thin flannel
 “ waistcoat next the skin ; for this will keep up an
 “ equal perspiration, and defend the alimentary
 “ canal from many impressions it would be other-
 “ wise subject to, upon any sudden change from
 “ warm to very cold weather *.” Vix ullas au-
 tem corporis partes magis a frigore custodire o-
 portet, quam pedes ; sunt enim illi a fonte caloris
 naturalis remotissimi, et per fabricam suam præ
 aliis partibus sensui frigoris obnoxii.

Parum est necessarium hoc loco multa de Ar-
 thritide observare, quoniam credo, paucos esse
 arthriticos, qui non lubenter agnoscent, se mul-
 tum commodi ab indusiis laneis accepisse.

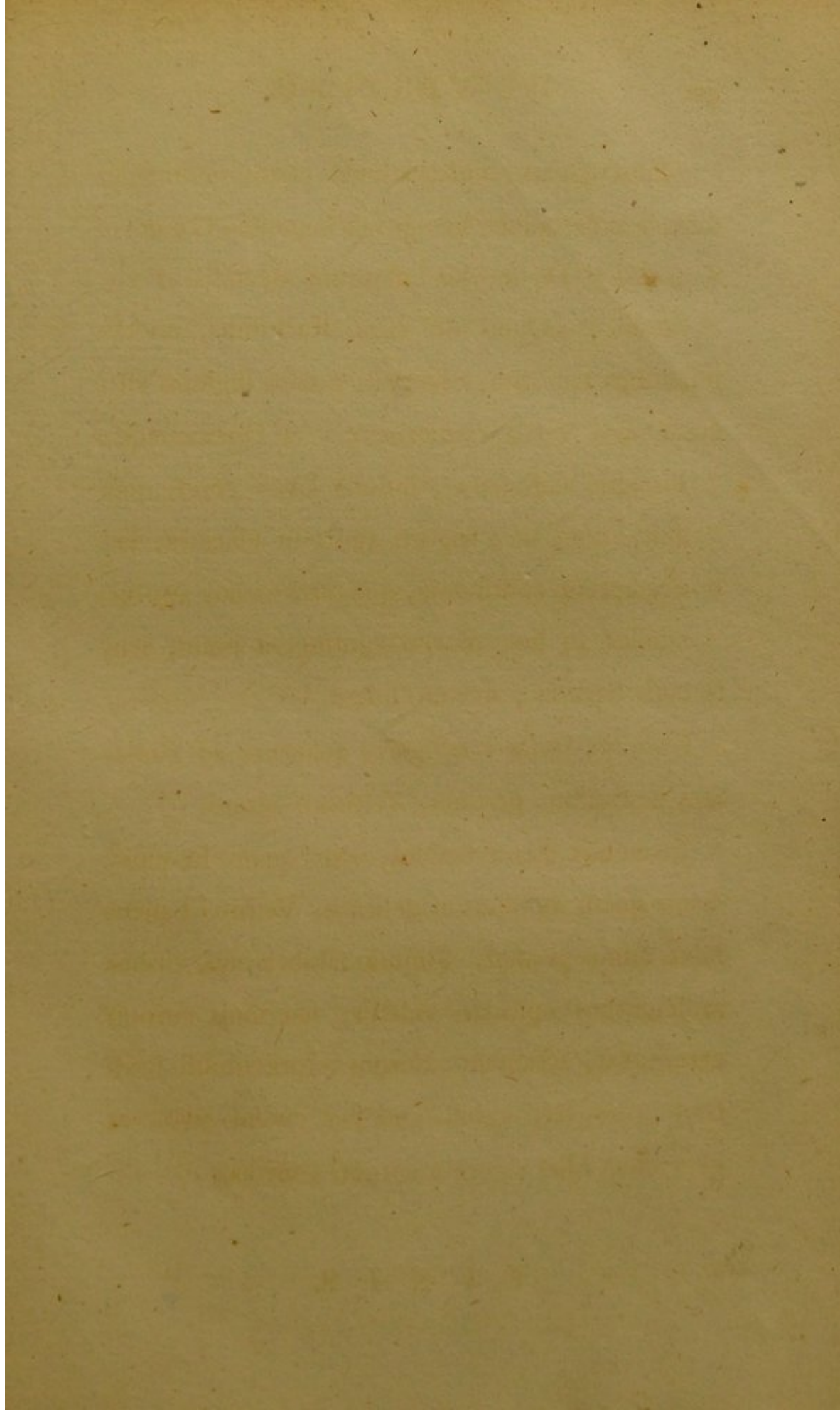
Quod ad infantum vestitum pertinet, eruditus
 CADOGAN (nuper e medicis Orphanotrophii Lon-
 dinensis), de hac re tam luculenter disseruit, in
 ejus dissertatione ingeniosa, “ An essay on the
 management of children,” ut optimum fore puto,
 illi lectorem relegare.

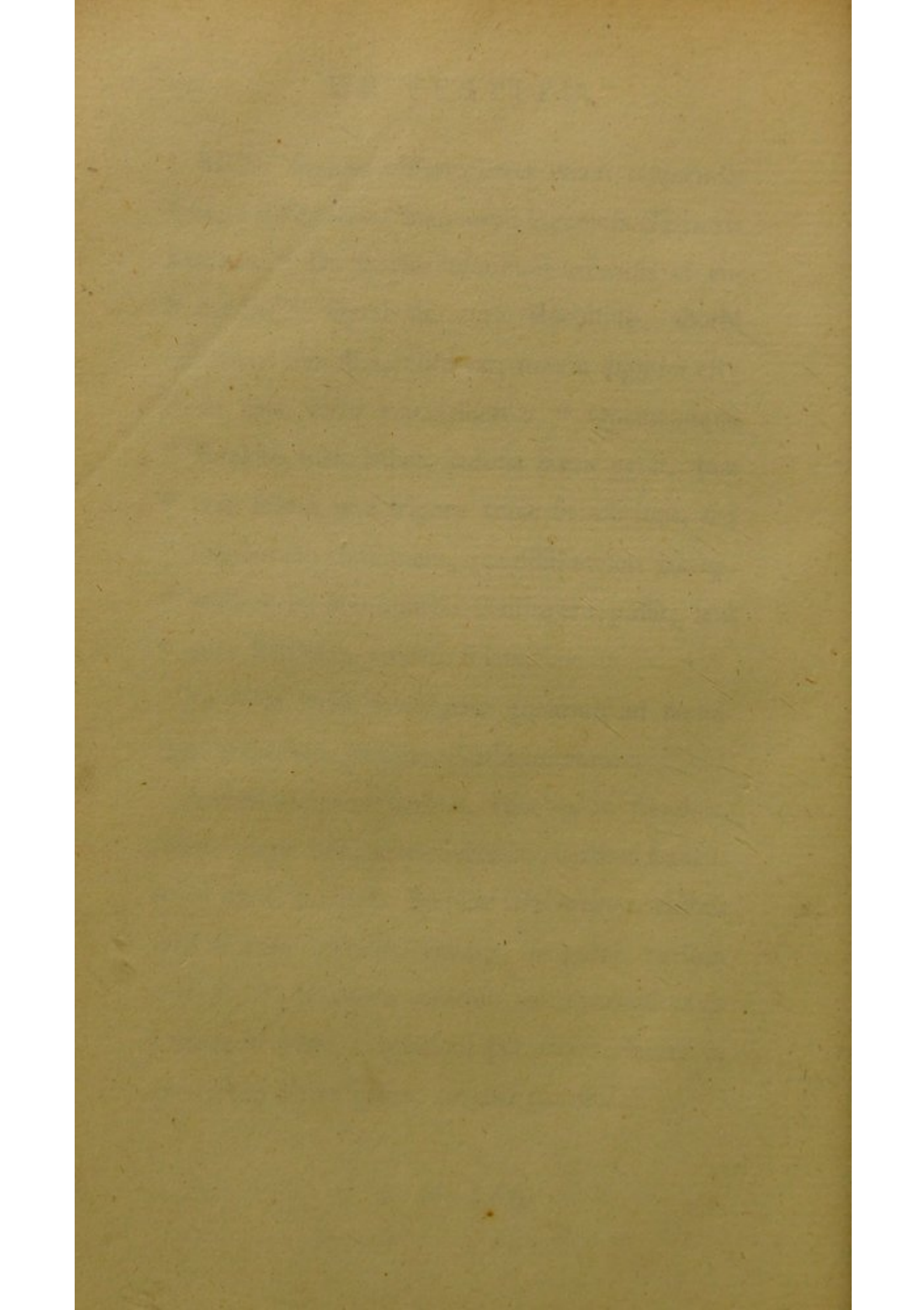
Multæ

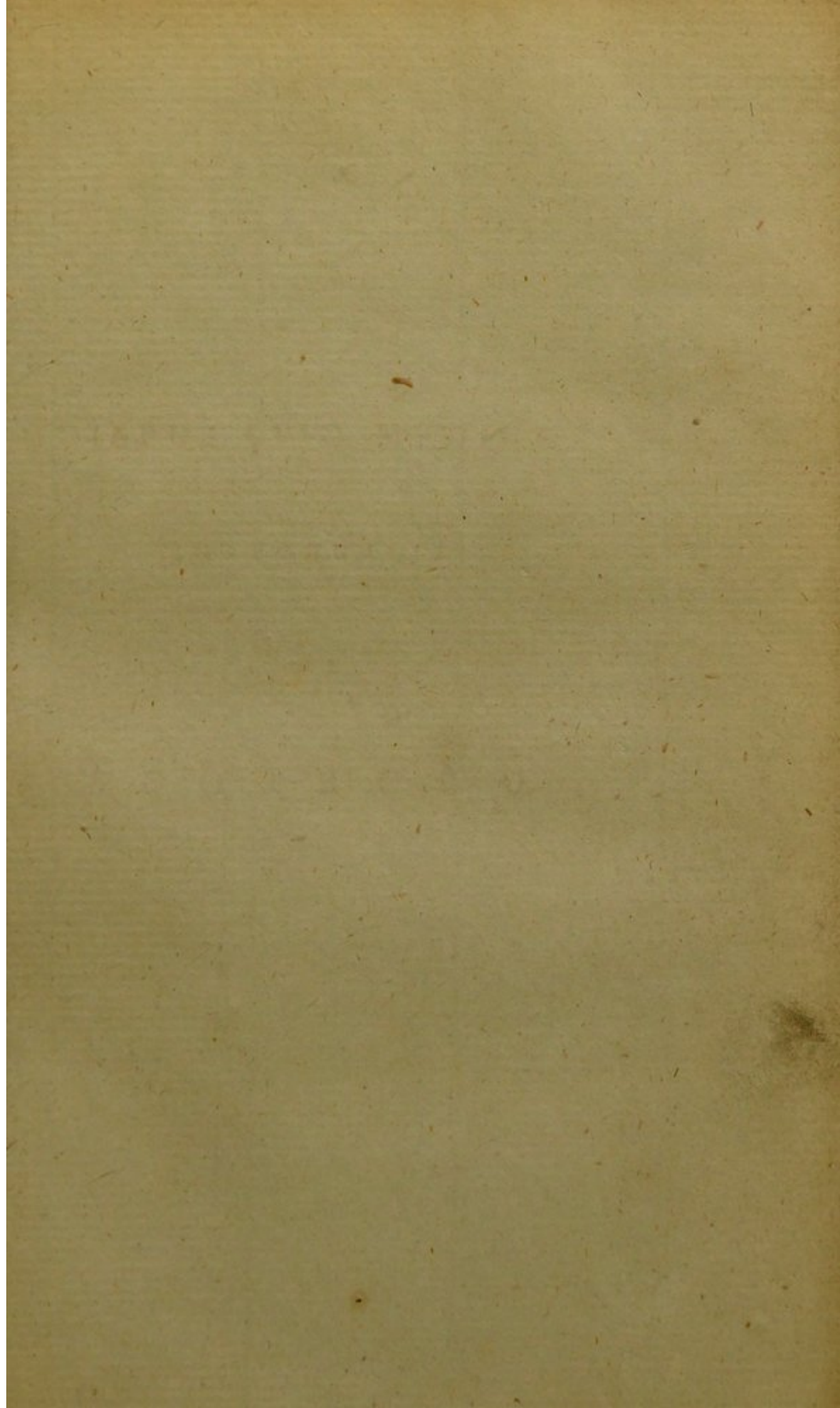
Multæ sagaces observationes etiam obtinendæ sunt, e dissertatione inaugurali ingeniosa GEORGII LOGAN, “ De morbis infantium arcendis et curandis.” Quod de cura Rachitidis, morbi infantibus tam dira, observat, notatu dignum est; liceat ejus verba transcribere: “ Quemcunque “ Rachitis male habet, indusia lanea geret, quæ “ non solum ut a frigore tutus sit efficiunt, sed “ diaphoresin continuam, qua nihil melius aut optabilius in hoc morbo contingere possit, leni “ cutis frictione, movere solent.”

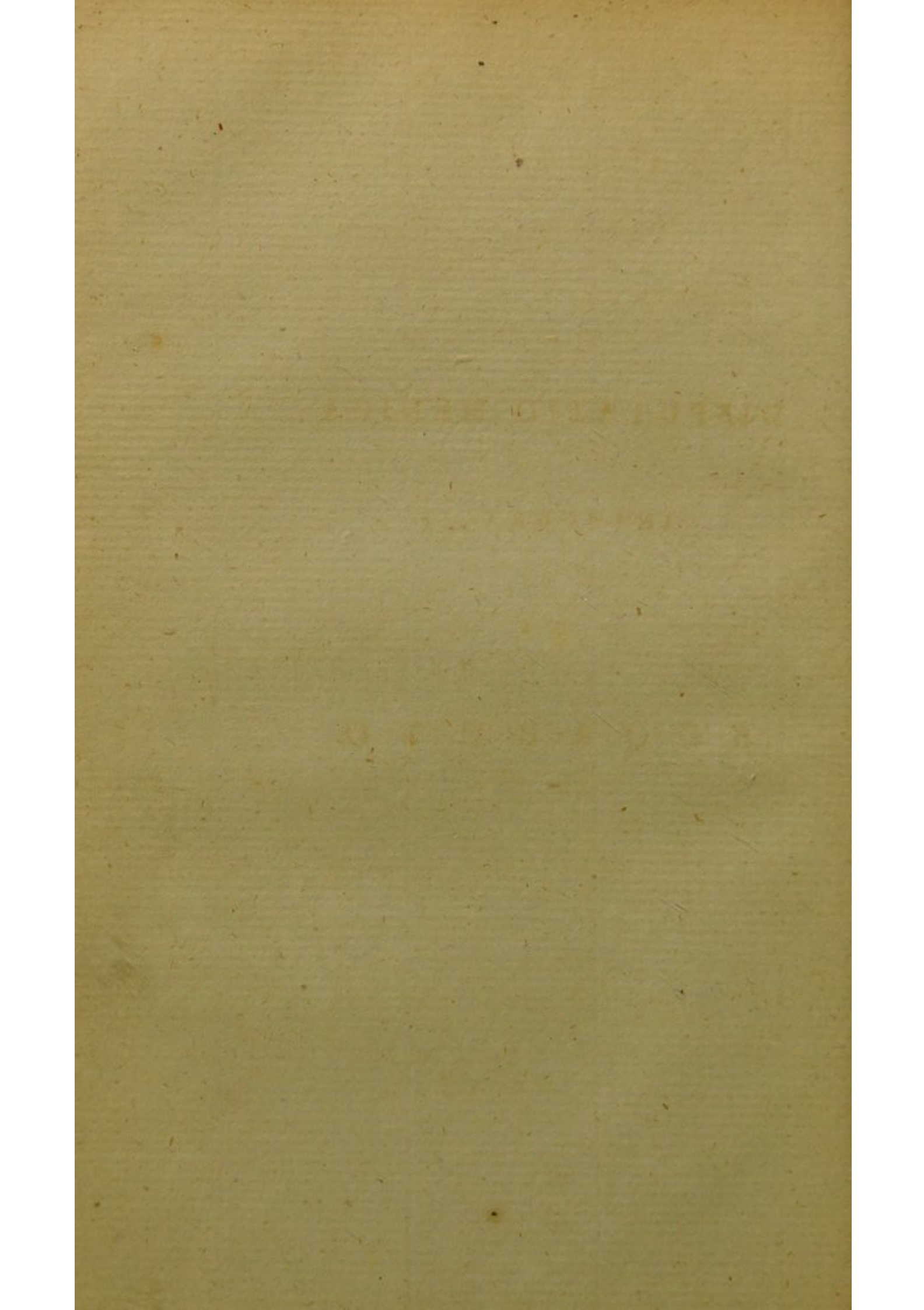
Ex hisce facile intelligetur quantum ad sanitatem mortalium pertinet, Vestitum curare.

Juvenibus quam senibus, viris quam fœminis, firmis quam mollibus et delicatis, Vestitus Laneus haud minus prodest. Stimulo saluberrimo, viribus muscutorum opitulari videtur, sanguinis cursum certe juvat, actionem vasorum resorbentium multum promovet, exhalationi per cutem favet, et generalem ideo vigorem corpori conciliat.









DISPUTATIO MEDICA

INAUGURALIS

DE

SCORBUTO.

DISPATCHED

1840

NOV 10

RECEIVED

AMERICAN

DISPATCHED

1840

RECEIVED

NOV 10

AMERICAN

DISPATCHED

1840

RECEIVED

NOV 10

AMERICAN

DISPATCHED

1840

DISPUTATIO MEDICA
INAUGURALIS

DE

SCORBUTO.

QUAM,

ANNUENTE SUMMO NUMINE,

EX AUCTORITATE DIGNISSIMI VICE-CANCELLARII,

ARCHIBALDI DAVIDSON, S. S. T. P. P.

ET COLLEGII GLASG. PRAEFECTI:

NEC NON

Amplissimi SENATUS ACADEMICI Consensu,

Et Nobilissimae FACULTATIS MEDICAE Decreto;

PRO GRADU DOCTORIS,

SUMMISQUE IN MEDICINA HONORIBUS ET PRIVILE-

GIIS RITE AC LEGITIME CONSEQUENDIS;

IN COMITIIS

UNIVERSITATIS GLASGUENSIS,

ERUDITORUM EXAMINI SUBJICIT

GULIELMUS RANDLE SHAPTER, A. M.

ANGLUS.

COLLEG. CHIRURG. LONDIN. SOC.

SOCIET. PHYSIC. LONDIN. SOC. HON.

ET,

LEG. EQUIT. BRIT. SEPTENT. REG.

CHIRURGUS.

Ad diem vi Aprilis hora locoque solitis.

"Ora notat pallor, macies in corpore toto est,

Et tetrico in vultu mortis imago sedet."

Buchanan. Elegiar. Lib. eleg. 1.

GLASGUAЕ:

IN AEDIBUS ACADEMICIS

EXCUDEBAT ANDREAS FOULIS,

ACADEMIAE TYPOGRAPHUS.

M. DCC. XCII.

C

DISPUTATIO MEDICA

IN ANATOMIA

DE

S C O R I U T O

Q U A M

ANNUNTETUR NOBIS

ET AGGREGATIS DICENDI VICE-RECTORIBUS

ARCHIBALDI DAVIDSON, S. B. L. R. P.

ET COLLEGII CLASSE PRÆFECTI

ET C. P. O.

ANNO DOMINI MDCCLXXII

IN HONOREM FACIENDI

PRO GRADU DOCTORIS

ET AGGREGATIS DICENDI VICE-RECTORIBUS

ET COLLEGII CLASSE PRÆFECTI

ET C. P. O.

UNIVERSITATIS GLASGOWENSIS

ET AGGREGATIS DICENDI VICE-RECTORIBUS

GUILIEMUS RANDEL, M. D.

ET C. P. O.

ET AGGREGATIS DICENDI VICE-RECTORIBUS

ET COLLEGII CLASSE PRÆFECTI

ET C. P. O.

ANNO DOMINI MDCCLXXII

IN HONOREM FACIENDI

PRO GRADU DOCTORIS

ET AGGREGATIS DICENDI VICE-RECTORIBUS

ET COLLEGII CLASSE PRÆFECTI

ET C. P. O.

UNIVERSITATIS GLASGOWENSIS

ET AGGREGATIS DICENDI VICE-RECTORIBUS

ET COLLEGII CLASSE PRÆFECTI

ET C. P. O.

ANNUNTETUR

VIRO

ERUDITO ET SPECTATISSIMO

DAVIDI HOME,

ARMIGERO,

EX TRIBUNIS

MAGNAE BRITANNIAE COPIARUM

UNI;

REGII EQUITATUS BRITANNIAE

SEPTENTRIONALIS

PRO TRIBUNO;

HANC DISPUTATIONEM INAUGURALEM

EA QUA PAR EST OBSERVANTIA

D. D. D.

GULIELMUS RANDLE SHAPTER.

1840

PROBATIO PROBATIONIS

D AVID I I O M E

1840

1840

MACHIE DE L'ANNAH COTTON

1840

REGIE EQUITATIS BILITATIS

1840

1840

1840

1840

1840

GULIELMUS RANDE SHAL

DISPUTATIO MEDICA

INAUGURALIS

DE SCORBUTO.

QUAECUNQUE natio in commerciis rebusque bellicis versari consuevit, ea vitam valetudinemque nautarum et militum, ut pote quod summi sit momenti, commodam omni, quae potest adhiberi, ratione haud dubie debet conservare.

Nemini, qui ulla misericordiae portiuncula sit praeditus, non dolori acutissimo esse potest, cum, quot fortium virorum millia, flore aetatis et vigore gaudentia, strage, quam ediderit scorbutus, horrenda fuerint rapta, secum considerat. Cum in classibus et exercitiis semet ostendit, multo quidem plures occidit, quam pugnae cruentissimae terra factae, vel summa tempestatum foedissimarum, quae mari saeviunt, violentia absumere potuit. Ita medici, utilitati politicae consulentes, et humanitate impulsī, in natura hujusce morbi exitiosi foedique investiganda, et in remediis, quae ei accommodatissima sunt, excogitandis operam diligenter posuerunt; nec hoc, quod illis laudi dandum est, frustra fecerunt, namque, non tantum curationem ejus certam citamque, sed etiam auxilia, quibus principis ejus efficaciter occurrī, et valetudo prospera conservari potest, feliciter invenerunt.

Conditionem ejus praxeos, quae hoc in morbo, in praesentia adhibetur, excultam observationibus, viri in primis celebris, Lind sagacissimis, quas ab experientia propria, longe lateque patente, deduxit; et exemplum ejus rationis quae morbo venienti occurrit, illi circumnavigatori illustrissimo, praefecto Cook, magna ex parte, debent mortales, et grates illis dignas persolvere nunquam valebunt.

DEFINITIO.

Scorbutus autem a CULLENO ita definitur. "In regione frigida (a), post victum putrescentem, salitum, ex animalibus confectum, deficiente simul materia vegetabili recente (b); Asthenia; stomacace; in cute maculae diversicolores, plerumque livescentes, praesertim ad pilorum radices." (c).

(a) Quanquam scorbutus in regionibus frigidioribus plerumque generatur; exempla tamen non desunt, ubi in plagis orbis terrarum calidioribus semet ostendit. Classes ad Indiam orientalem navigantes frequenter infestavit (aa). In classe viri nobilis ANSONII dum littus Mexicanis legebat (bb); et in ea, cui praefuit ille domitor Gallicae superbiae inclytissimus, dum in India erat occidentali, saevit (cc).

(b) Scorbutus nonnunquam sese in conspectum dedit, dum diaeta e materia vegetabili ex toto constabat. Stark periculis in se ipsum factis, notas scorbuti a diaeta, e pane aquaque, quibus oleum olivae fuit adjunctum, confecta, mensibus Augusti et Septembris, oriri compertus est (dd). Quinetiam Milmannus duarum pauperularum mentionem injicit, quae in scorbutum, propterea quod infuso theae et pane victitarunt, gravissimum inciderunt (ee).

(aa) Clark on Hot Climates. (bb) Walter's Account of Lord Anson's Voyage. (cc) Blane's Diseases of Seamen. (dd) Stark's works, p. 105. (ee) Milman, p. 24.

(c) Genera Morborum Cullenii, p. 294.

HISTORIA MORBI.

STADIUM PRIMUM.

Scorbutum accedere clare manifesteque testantur languor motusque averfatio, quae brevi excipit lassitudo universa, quae, e somno, quam ante eundem inchoatum, evidentius sentitur (a). Respiratio nifu etiam levissimo opprimitur, qui etiam cordis palpitationem facit. Genua, exercitatione adhibita, rigescunt et languescunt. Vultus moestus est, et speciem animi demissi prae sese fert. Facies frequenter pallefcit et inflatur, et prout morbus progreditur, colorem magis fuscum lividumque sibi assumit. Labia et carunculae oculorum, ubi vasa sanguifera visu faciliora sunt, colorem subviridem habent. His proxime succedunt gingivarum pruritus, tumor ruborque insigniter lividus. Deinde brevi molles et spongiosae evadunt, et frictioni levissimae objectae sanguinem profundunt. Anima plerumque foetet. Cutis est arida, laevis, splendida. Nonnunquam vero, praesertim si febris subsit, est aspera et anserina. Si eam accuratius aspicias, maculae non parum mole variantes, figura abnormes, supra superficiem non elevatae, colore aliquantum rubrae, caeruleae, vel nigrae et lividae, variis in corporis partibus, detegi possunt. Caput faciemve raro; brachia, pectus et truncum frequenter; crura vero et femora saepissime occupant. In conspectum se dat artuum inferiorum tumor, primum fugax, circa suras tantum apparens, vespere appetente; sed brevi con-

(a) Milman.

stanter oedematofus evadens, et gradatim in membrum universum semet diffundens.

Si ulla adsint ulcera, hoc morbo plurimum adfici consueverunt, et eum accedere nonnunquam in primis indicant, pelliculas generantia, et materiam tenuem, foetidam sanguini admistam profundentia, quae in superficie eorum cogitur. Margines prominentes evadunt, et colorem lividum habent. Morbo pergente apparet fungus mollis, sanguineus, qui toties, quoties deletur, iterum, paucis horis, repullulat.

STADIUM SECUNDUM.

Per hujusce stadii decursum, muscoli crurum flexiores rigidi et contracti fiunt; et, genibus magnitudine adauctis et dolentibus, usu artuum inferiorum privatur aegrotus. Multis, qui hoc morbo conflictantur, crura in molem mirandam intumescunt, et vel maculas lividas, vel tumores induratos, dolore excruciante stipatos, ostendunt. Caeterum aliis, sine ullo auctu sensibus percipiendo, omnino indurescunt (a). In eos nunc frequenter invadunt languor et moestitia, et exercitatione in aliquantum temporis intermissa, motus corporis etiam minimus, ut animi deliquium accedat, facit. Diathesis Asthenica constanter subest, et, per hoc morbi stadium, manifestissime designatur. Pulsus arteriarum variant, a habitu corporeo aegrotantis singulari pendentes; sed plerumque minus frequentes magisque languidi quam sanitate substante, esse reperiuntur. Species, quam facies prae se fert, magis saturnina evadit, et frequenter fato, momento,

(a) Lind, p. 116.

concedunt aegroti dimoti, vel aëri puro objecti. Dolores in variis corporis partibus habent, qui sedem saepe mutant, sed saepius in pectore fixi manent, tussiendo multum adaucti, et gradu dyspnoeae non parvo stipati. Gingivae, hoc tempore, insigniter fungosae, dolentes, et, quibusdam in exemplis, profunde ulceratae et ad gangraenam proclives evadunt. Quinetiam, praecipue per hoc stadium, ex iisdem, ut quoque e naribus, pulmonibus, intestinis, renibus, vasis haemorrhoidalibus, et ulceribus varias corporis partes tenentibus, profusius certiusque profluit sanguis. Nonnunquam ex ano sanguis effertur, nec faecibus alvinis admixtus, nec torminibus stipatus. Multo saepius vero, hoc tempore, dysenteria cum dolore gravissimo aegrotum, infelicem in statum debilitatis miserandae redigere solet. Dentes soluti evadunt frequenterque fluunt, quod aliquando, quanquam rarius, subsequitur maxillae caries (a). Per totum hujusce stadii progressum, appetitus, in numero exemplorum longe majore, immutatus manet. Quanquam aegrotantes moesti animoque demissi sunt, sensus illis integri manent. Et non pauci, nisi dysenteria sputove copiosiore laborant, nihil doloris, dum quiete fruuntur, sentiunt, vel eum saltem non conqueruntur.

STADIUM TERTIUM.

Quae species miseriae nunc sese ostendunt, eae multiplices sunt, et non, sine difficultate et dolore, possunt depingi. Cicatrices pristinae recens exulcerantur, callus fracturarum mollescit; tumores crurum cutem, donec rumpatur, distendunt, praesertim iis in

(a) Van Swieten Comment. Boerhaav. Aphorism, 1151.

locis, ubi tumores molles, lividi, dolentes ante fuerunt notati, et cito in ulcera, qualia supra fuerunt descripta, foeda, sanguinea et fungosa convertuntur. Modo febres petechiis et evacuationibus, praesertim sanguinis, e vasis excernentibus diversis, quae corpus magnopere digerunt stipatae; modo icterus, hydrops et hypochondriasis confirmata; modo colica alvusque pertinaciter adstricta exitum hujusce morbi funestum comitantur. Frequenter spatio brevissimo, antequam hic morbus ad finem perducitur, accedunt sensus strictionis, magna pectoris oppressio, et spiritus admodum difficilis, dolore subter sternum vel in uno latere, stipatus. Aliis temporibus, sine ullo doloris sensu, subito et insperato decedit aegrotus.

Hujusmodi sunt notae praecipuae, quibus progressus hujus morbi regularis insigniri consuevit; sed, vel ob idiosyncrasin, nexum quem cum aliis morbis habet vimve morbi, qui eo tempore epidemice grassatur, nonnunquam abnormis est.

CAUSAE REMOTAE.

Hae, judicio nostro, non apte, uti fieri consuevit, in praedisponentes et excitantes, vel seminia et potestates nocentes, dividi possunt, namque ad eundem in constitutionem corpoream effectum, recta minusve recta, edendum, id est, ad debilitatem faciendam, conferre videntur. Et cum forsitan, ut duae pluresve morbi, de quo agitur, prognerandi causa conjungantur necesse sit quaelibet causa singularis, prout aliam praecedit subsequiturve, excitans vel praedisponens appellari potest. Discrimen igitur ut dubium parumque necessarium, omnino repudiabo.

Frigus et humiditas, sive in medio oceano, sive intra moenia praesidii, aliis causis postea memorandis adjuncta, in hoc morbo faciendo potenter agunt. Apud Batavos, antequam paludes eorum prorsus emissae et exsiccatae fuerunt, scorbutus tempestate hyemali epidemice frequenter grassatus est, vi ejus exitiosa in ordines populi inferiores tantum agente; dum illi, qui domorum calidarum siccarumque solatiis fructi sunt, et cibo salubri usi, stragem, quam dat, horrendam omnino effugerunt. Quinetiam idem, cum in classes exercitusque invadit, notatur: Milites enim gregarii nautaeque inclementiae coeli constanter objecti, magno numero rapiuntur; dum eorum praefecti hoc malo in ultimis afficiuntur, adversus id diaeta meliore, et vestimentis siccis et callidis defensi (a).

Penuria cibi, is, qui parum nutrimenti praebet, vel talis, qualis concoctu difficilis est, sunt causae hujusce morbi maxime communes, praesertim si prioribus fuerint conjuncta. Quanquam ii, qui cibo ex toto destituti sunt, vitam, in longum temporis spatium, nonnunquam produxerunt, et, nonnullis in exemplis, huic inopiae superstites fuerunt; cum tamen exitio est, mortem eorum assidue praecedunt signa scorbuti (b). Alimentum, parum nutrimenti sufficiens, sive e materia vegetabili animalive constet, scorbutum facit.

Saepissime vero a diaeta concoctu difficili proficiscitur, qualis nautis propria est, quae composita est e farina vegetabilium, quae nihil fermentationis subiit, ad

(a) Donald Monro on the diseases of the Army. p. 252. Milman. P. 31. Lind P. 72.

(b) Histoire de l'Academie des sciences de Paris, l'Année 1756 p. 49, et 1761 page 27.

gradum usque duritiei permagnum cocta; et e piscibus et carne, per sal diu conservatis, in quae ventriculus difficillime agit, quaeque, portionem nutriminis exiguam, pro mole, praebent. Quidam posuerunt, sal, quo cibis eorum imbutus est, unicam morbi esse causam. Hanc notionem autem a vero longe deflectere hoc plane evidenterque testatur, quod scorbuto laborantes aequam marinam, ut in auxilium multorum aliorum morborum promptam, sine ullo sui morbi auctu, biberunt (a). Nec operarios in salinis hoc morbo, ulla ex parte, affici comperimus.

Inertia et desidia ad scorbutum generandum magno-pere faciunt. Nauta impiger et strenuus, agricola laboribus duris deditus, et eques impetui ejus diu obsistunt; dum milites classarii, opifices vitam sedentariam agentes, et pedites, non satis exercitationis adhibentes, brevi corripuntur violentiaeque ejus facillime cedunt. Qui mortales vitam laboriosam diu degerunt, et, eam statu otii pigritiaeque mutarunt, ii in scorbutum frequenter incidunt, ut in epistola sua ad Lind notavit celebris Linnaeus. "Fabri," inquit, "Et metalli fossores, qui quotidie sudore diffuunt, sudorem effundunt muriae instar, salsum, si digito abstergas et gustes, nec tamen aegrotant; si vero laedantur, ut lectum chirurgi aliquando petant et quiescant, dum consolidatur vulnus, interim scorbuto, saepius ita inficiuntur, ut vix evadant" (b).

Contra, exercitatio violenta, vel tam diu adhibita, ut defatigationem faciat, vires corpori convellit, et non minus perniciofa est. Scorbutus in classibus exercitiis apparet, ubi causa ejus praecipua nulla alia

(a) Lind Part. 2. Chap. 1.

(b) Lind. p. 184

esse visa est, quam labor durus protractiorque, et intervalla quietis justo breviora.

Quidam animi affectus vim hoc in morbo summam habent. Ortui ejus favent, et progressum accelerant anxietas, moestitia, desperatio. Exempli gratia, cum nautae, tempestatibus numerosis et diuturnis exagitati, de reditu ad patriam tuto, ob res quaslibet fortuitas, animum despondere incipiunt; vel cum auxilium ab obsessis diu expectatum, et jam quam proxime accedens, subito tollitur et omnino frustratur, spes momento evanescit, et languidi debilesque viso isto amico, sed fallente et fugace, hucusque exhilarati et sustentati, malo venienti repente succumbunt, et victoriam facilem, et sine luctamine fere, inimico funestissimo relinquunt.

Si vero, contra, res longe aliter se habeant, et grata et accepta attentionem eorum in sese iterum feliciter convertant, fortitudo illis redit, nisus renovant, et cum malo colluctantes id vel ex toto depellunt, vel violentiam gravitatemque ejus retardant, donec, rebus circumstantibus mutatis, omnino restituantur.

Omnes hae causae violentius agunt, et signa lethalia citius certiusque movent, si ulla injuria valetudini, per morbos antecedentes, fuerit illata, viresque corpori convulsae ut cum aegroti in febres frequenter, reciderunt, et ex iisdem convaluerunt.

CAUSA PROXIMA.

Causam hujusce morbi proximam, de qua auctores celeberrimi tam diu tamque acriter certarunt, admodum invitum propono. Nulla causae proximae notio adhuc pro certo est recepta, quaeque tradi solet, ea hypothese merae plerumque innititur. Igitur minime

mirandum est, apud medicos super ea haudquaquam convenisse. Si causa proxima aut continens talis sit, qualis a Gaubio celeberrimo depingatur, (a) "quae" nempe "morbum ita efficiat, ut, illa posita, hic ponatur, durante duret, mutata mutetur, ablata tollatur"; evidens manifestumque est, omnem ejus notitiam a causis remotis rite investigatis, a signis, et effectibus remediorum diligenter consideratis, et ab iis, quae in conspectum dant incisiones cadaverum, deduci oportere. Cum ad hunc investigationis modum in morbo, quem exequimur, decurrimus, omnes ejus causas remotas ad systema universum debilitandum recta minusve recta conferre; signa hanc debilitatem clare perspicueque demonstrare; quod effectibus remediorum adhibitorum notissimis amplius etiamnum firmatur, facile comperimus. Quinetiam cadavera secta sequelas debilitatis evidenter ostendunt. Musculi molles, et laceratu vi etiam minima faciles, reperiuntur; epiphyse et cartilagine ossium solutae sunt, et sanguis in diversis corporis partibus effusus.

Putredinem sanguinis pro causa hujus morbi proxima haberi debere nonnulli auctores asseruerunt (a); hoc vero recipi nequit, quoniam vitae animali adeo adversum esse videtur, ut eam haud dubie extingueret. Insuper sanguis detractus, ut experientia testatur, firmiter cogi solet; quod non incideret si revera putridus foret. Caeterum mutationem humorum, quae a conditione eorum communi diversa est, revera incidere posse, animus mihi non inclinatur ut negem, quod partes continentes raro multum laedi, quin humores

(a) Gaubii Pathologia §. 61.

(a) Pringle on the Diseases of the Army. p. 401.

quoque, quos comprehendant, a statu solito aliquantum aberrant, credo. Qualis vero haec mutatio sit, cum nullam ejus notionem claram habeam, dicere non audeo. Igitur nihil aliud quam causam proximam in medium proferam, quae, si non omnino accurata sit, meritum tamen nudae simplicitatis habet. Liceat ergo, sed ea, quae juvenem decet, modestia, dicere, causam scorbuti proximam in statu debilitatis corporis universi singulari consistere.

RATIO SIGNORUM.

1. Languor, motus averfatio, lassitudo universa. Haec omnia ab eadem causa, debilitate nempe fabricae corporis universae, proficiuntur. Musculi in actionem difficulter adducuntur. Quinetiam excitata debilis est, diu continuari nequit, et eam brevi excipit defatigationis sensus, qui nonnunquam, sine ullo nisu antecedente, solet accedere, et non, in morem lassitudinis exercitatione insolita factae, ejusve quae febrem comitatur, somno vel positura horizontali levatur. Quae omnia eum a gradu debilitatis constante, et vigore potestatis vitalis diminuto, pendere clare probant.

2. Spiritus difficilis cordisque palpitatio. — Circuitu sanguinis per actionem musculorum adauctam accelerato, motus cordis et pulmonum quoque, pro rata parte, adaugeatur necesse est. Hoc in valentissimis et valetudine commodissima fruentibus etiam aliquantum dyspnoeae facere notamus. In exemplo vero praesente, infirmitas musculorum, qui respirationi inserviunt, aliis corporis musculis propriae conjuncta, transitui sanguinis per palmones libero amplius etiamnum ob-

sistit. Spiritum difficilem autem ab hac causa, et non ab ullo vitio organico, oriri abunde testatur absentia signorum usitatorum, quae affectus pulmonum morbosos subesse demonstrant. Cor quoque, ob fluxum sanguinis in ventriculum dextrum adauctum, et renixum a pulmonibus factum, violenter agere cogitur; sed actio ejus, cum, in modum reliquarum partium, debilitatum sit, convulsiva et abnormis evadit, et ita palpitatio progeneratur.

3. Tumor, pruritus, rubor, et haemorrhagia gingivarum; et animae foetor.—Priorum signorum causa evidenter est laxitas gingivarum insolita, quae congestionem sanguinis favet. Vasa distensa pruritus et ruborem progignunt, et injuria etiam levissima iis illata tunicas, ob magnam teneritatem, rumpit, et profusionem sanguinis non modicam facit.

Quantum ad foetorem animae spectat, is effluviis materiae putridae e gingivis exudantibus a quibusdam auctoribus fuit tributus (a). Caeterum, ut opinamur, nos suffulcit analogia, cum eum a morbida salivae mutatione (b), vel ab exhalatione pulmonum oriri ponimus. Namque neminem latet, rem in hominibus ita sese habere, qui nullo gingivarum, vel ullius oris fauciumve partis, affectu laborant, praesertim postquam cibo diu abstinuerunt, post mercurium adhibitum, vel dum menstrua solito tempore foeminis proveniunt.

4. Maculae cutis.—Hae a sanguine e vasis eundem vehentibus effuso, vel ecchymosi, originem deducunt. Vasa debilitata, et viribus a tergo vel effectibus pressurae fortuitae non amplius resistere valentia,

(a) Milman, p. 83.

(b) Lind, p. 169.

rumpuntur, et sanguinem quem comprehendunt, in telam cellulofam vicinam profundunt. Vir celebris Van Swieten memoriae prodit, se, cum carpum aegroti scorbuto laborantis, arcte potius, contrectasset, ut ictus arteriarum numeraret, vestigia digitorum in cute decolorata proximo die, detexisse (a).

5. Tumores dolentes lividi artuum inferiorum, et praesertim genuum.—Reditus sanguinis, etiam sanitate subsistente, semper magnopere, corpore erecto, impeditur. In scorbuto igitur, ubi vasa sanguifera, praeter consuetudinem debilitata et relaxata, humores, quos vehunt, potestate solita propellere nequeunt, ponderi columnae ascendantis cedant, et magnopere distendantur oportet. Hinc proficiscuntur tumores, dolores, cutis decoloratio,

6. Dolores partium diversarum fugaces.—Hi a vasis, ob laxitatem, nimis distensis oriri videntur; namque eos, sanguine effuso, levare plerumque notamus.

7. Sanguinis e variis corporis partibus profusiones.—Vasa, per extrema hujusce morbi stadia, adeo infirma evadunt, ut, quod supra fuit comprehensum, viribus a tergo cedant, et sanguis e finibus eorum erumpat.

8. Cicatrices ulcerum, et calli ossium dissoluti. Hae partes, cum reliquis corporis comparatae, pro infantilibus vel infirmis, et per injurias affectu, vel debilitatu, prout minus principii vitalis possident, facilioribus habendae sunt. Quandocunque igitur corpus exhaustum est, et detrimentum, quod partes ejus constituentes capiant, pensare nequit, hae

(g) Van Swieten Comment. Boerhaav. Aphorism, 1151.

primae perduntur, semet sustentare minime omnium valentes.

9. Ulcera foeda, sanguinea, fungosa.—Haec profluunt a magno atoniae vasorum gradu, quae sana et valentia pus bonum fecernunt; sed nunc saniem sanguinolentam profundunt; quae in substantiam textura firmam, toties, quoties arte deletur, redeuntem, non raro cogitur.

DIAGNOSIS.

Hic morbus a quolibet alio, per notas in definitione supra traditas, tam facile secernitur, ut verbum unum etiam super ea, hoc in loco, amplius addere supervacaneum esse ducam.

PROGNOSIS.

Quod de eo hujusce morbi, qui maxime probabilis est, exitu opinari debemus, id a spatio temporis, per quod mansit, et ab aetate statuque valetudinis aegroti, antequam accessit, rite consideratis pendeat necesse est.

Si morbus parum progressus fecerit, vel licet adeo provectus sit, ut stadium signorum secundum apparere inceperit; nihilominus tamen, si crura non adeo tumefacta vel contracta sunt, ut potestatem exercitationis adhibendae adimant aegroti, in primis probabile est, dietam idoneam mutationemque situs eum brevi ad sanitatem esse reducturas, praesertim si junior est, et non morbis antecedentibus, vel accessionibus hujus ipsius mali prioribus, debilitatus.

Alvus usu vegetabilium soluta, cutis mollis et humida evadens, maculae lividae colorem flavum sibi gradatim assumentes, et species, quam vultus praeferebat ferre solet, rediens, salutem ex toto restitutum iri promittunt.

Si vero morbus mansit, donec signa accesserint violentiora, qualia sunt durities alvi pertinacissima, quam exceperint dejectiones copiosae et sanguinolentae; syncope frequens; maculae cutis nigrescentes, et gingivae profunde ulceratae; haemorrhagiae profusae, et magna respirationis oppressio et difficultas, in summo periculo versatur aegrotus, et mors ejus frequenter admodum subita et insperata est. Aliis vero temporibus in hydropem, dysenteriam, aut phthisin pulmonalem definit morbus.

PROPHYLAXIS.

Cum remedia, in auxilium hujus morbi formidolosi prompta, multis in locis, minime parabilia sint, et aliquando neutiquam possint comparari, summi momenti est; ut ad omnia, quae morbo venienti possunt occurrere, decurratur. “Quod ad curam attinet, facilius multo est morbo huic venienti occurrere, quam illum depellere; cum enim corpori semel insederit, difficillime medicinam sentit” (a).

Effectuum rationis, quae accessionem morbi retardat aut praecavet, utilium exemplum nobilissimum suppeditant ea, quae a viro clarissimo praefecto Cook, dum triennium in orbe terrarum circumnavigando consumpsit, in usum revocata sunt. Summa ejus attentio et di-

(a) Mead. Monita et Praecepta Medica. Cap. XXI. Pag. 227

ligentia indefessa in regulis, huic consilio praescriptis, adhibendis successum illum prosperrimum habuerunt, qui conatus illius jure celeberrimi navigatoris comitari consuevit.

Neminem autem fugere potest, rationem morbo occurrendi in obsistendo causarum remotarum actioni consistere oportere. Cum hae variae sint, auxilia quoque, ad quae iis adversandi causa confugi debet, varia sint necesse est.

Certissimae hunc morbum a mortalibus avertendi rationes sunt corpus calidum, siccum mundumque servare, et exercitationem et dietam idoneas neglectui nunquam habere.

Qui classibus et exercitibus praesunt, ii, dum commoditati curae suae demandatorum et solatio consulant, eodem tempore ad valetudinem eorum illibatam conservandam magnopere conferent.

Si res fortuitae, vel natura militiae eos aëris frigidi humidique inclementiae objiciat; cura agatur, ut vestimenta calida, et indusia linea a sordibus bene repurgata, et frequenter mutanda, illis sufficiantur. Ad lectos aër purus libere adspiret, et loca, quae teneant, sicca et calida constanter servantur. Exercitationem singulis diebus adhibeant; sed omnis nifus, qui defatigationem facit, caute defugiendus, praesertim ab iis, qui tantum e morbis praecedentibus emergunt. Diaeta concoctu facilis sit, et satis nutritivis praebeat. Cibi animalis et vegetabilis mixtura maxime convenit. Si vero situs talis sit, ut nihil praeter piscem carnemque duram et salitam possit comparari, solutio eorum in ventriculo, eadem aqua recente liberaliter diluendo, facilius reddatur. Successum suum prosperum in malis scor-

buti evitandis, munditiae copiaeque bonae aquae potissimum tribuendum judicavit vir, laudibus summis constanter efferendus, Cook. Cum in longis navigationibus aqua recens deficit, ex aqua marina distillatione ellici potest, et palato gratior reddi, eandem aëri fixo acidove fructuum succo imbuendo. Cerevisia bona, pura, bene fermentata, pomaceum, infusumve bynes recens, quale a viro claro M'Bride laudatur, copiose adhibeatur. Dotes antiscorbuticas ejus cerevisiae, quae e pinu Americana et faecibus sacchari praeparatur, summis laudibus tollet vir celebris Lind (a). Varia e materia vegetabili praeparata, qualia sunt conservae, uti appellantur, et conditus e variis fructibus, ut limoniis, aurantiis, &c. confecti laudantur, et haud dubie, si cum ratione jam proposita fuerint conjuncti, profunt. Aliter parum fiduciae in illis collocandum (b). Qui e morbis longis et gravibus convalescunt, et igitur multum debilitantur, ii potissimum attendendi, et omni ratione corroborandi sunt; quoniam in scorbutum incidere magnopere periclitantur.

Cum vis imaginandi tristis, desperatio et moestitia ad proclivitatem ad morbum, quem exequimur, augendam magnopere conferant, omnes rationes sunt adhibendae, quibus animus a malis, quae subsunt, abduci, et hilaritas jucunditasque moveri possunt. Ut ad omnia, quae excogitari queunt, oblectamenta decurratur et spes levaminis subitanei et efficacis foveatur, summa confidentia suadendum est.

(a) Lind, p. 178.

(b) Milman, p. 42.

Regulis supra traditis rite observatis, scorbutus raro invadet, et vitae multorum fortium, qui patriae pugnas faciant, et commercia ejusdem diffundant, conservabuntur.

RATIO MEDENDI.

Remedia, in auxilium hujusce morbi prompta, numerosa sunt, effectus tantos edunt aegrotumque miserandum tam subito saepe restituunt, ut reditus salutis pro prodigio fere possit haberi.

In primis, si fieri potest, aegrotus ab aëre frigido humidoque ad eum, qui purus, calidus, siccusque est, removendus est. Ille saltem ignibus, vel vestimentis calidis corrigendus. Aegrotus vero non subito tollendus, et aliquantum vini ei antea dandum, ne subito concidat animamque exhalet, ut in nonnullis exemplorum, quae memoriae tradiderit celebris Lindus, incidit. Quod supra de diaeta et exercitatione, cum de prophylaxi agebatur, diximus, idem in curatione morbi nunquam neglectui habendum.

Fructus, olera, ut cochliaria, nasturtium &c. pro specificis, hoc in morbo, habentur. Aegro liberaliter sufficiatur jusculum, e carne recente confectum, in quo cocta fuerunt haec vegetabilia. Quodcunque bibit, id succo limoniorum aurantiumque imbuatur, et abunde expleatur id vegetabilium et fructuum maturorum desiderium, quo constantur inflamantur hoc morbo laborantes. Namque experientia demonstravit, nonnullos, qui e navibus fuerunt expositi, hoc morbo tam graviter laborantes, ut nulla omnino salutis spes po-

tuerit foveri, gramine loco, ubi cubuerunt, circumdato devorato, brevi convaluisse. (a).

Ut ad lac, praesertim in exemplis magnae debilitatis, confugiatur, suadent Boerhaavius et Lindus. Caeterum, me iudice, caute dari debet, ne diarrhoeam progignat, praesertim in iis, qui diaetae solidiori fuerunt assuefacti, et aliquid magis stimulans requirunt (a).

Si alvus non hisce rationibus soluta fervetur, ad medicamenta decurrendum est, quae leniter agunt, qualya sunt decoctum tamarindorum vel prunorum, chrystalli tartari, electuarium lenitivum, &c. Plurimum nocent magnae evacuationes, potissimum sanguinis detractio, qua constanter debet abstineri, quoniam eam adhibitam mors aegroti excipere consuevit. Quam evacuationem optime ferunt, quaeque saepe prodest, ea est perspiratio.

Exercitatio, quanquam utilis est, admodum caute, praesertim morbo proVectiore, adhibenda est; namque si vires excedat, exitio repente esse potest. Qui vero debilitati sunt, et movere nequeunt, fricari, vel lecti ita suspendi debent, ut leniter huc illuc moveri concutive possint. Modica tamen exercitatio, praesertim qualis eodem tempore oblectationi animi inservit, ad aegrotum restituendum plurimum facit.

Proximum est, ut de medicamentis, huic morbo necessariis, dicamus. Haec autem sunt stimulantia, et tonica. In illis magnopere eminent vinum quod stimulo ventriculo grato est, et potestatem corrobo-

(a) Vid. Claris. Irvin. Glasguens. Praelect. ms. de Mater. Medic.

(a) Boerhaav. Aph. 1165. Lind P. 198.

rantem in systema universum diffundit; cujus quoque fit particeps animus. Hoc in morbo utilius efficitur, si succo limoniorum, cui aliquantum sacchari fuit adjectum admiscetur. Hoc modo fit magis diureticum et diaphoreticum, quam cum adhibetur meracum. Si nequit comparari spiritus destillati, ex aqua diluti, in locum ejus, cum commodo, substitui possunt.

Ex his cortex Peruvianus attentionem nostram sibi potissimum vindicat. Si stomacho facile sedeat, et largis quantitatibus adhibeatur, effectus ejus boni hinc brevi percipiuntur, quod ulcera scorbutica speciem magis sanam prae se ferunt, et profusio saniei fluxu boni puris mutatur. Sub forma decocti dari, vel e vino infundi potest.

Infusa amara, qualia sunt e cortice aurantiorum, columba, radice gentianae, floribus chamomae, summetatibus centaurei minoris, quoque adhibentur, sed multo minus efficaciae, quam cortex, habent. Aquae minerales, aëre fixo ferroque imbutae, ab Hoffmanno et Van Swieten (a) summis laudibus afferuntur. Quae a Black et Priestley fuerunt detecta, ea nos hasce aquas per decompositionem arte factam imitari docuerunt. Ope machinae a Nooth inventae, quolibet in loco comparari possunt.

Caeterum silentio minime praetereundum est, omnia haec medicamenta tantum, ut rationis diaetae et exercitationis supra propositae auxilia, agere. Quamquam utilia sunt, parum fiduciae in illis collocandum est, cum, ea neglectui habita administrantur.

(a) Van Swieten Comment. in Boerhaav. Aphorism. 1146.
Hoffman Medic. Ration. Systemat. tom. 4. part 5. p. 29.

Postremum est, ut remedia commemoremus, quae ad signa morbi graviora levanda accommodantur, cum ea defunt, quae morbum ex toto depellunt.

Gingivae tumentes spongiosae sanguinemque profundentes, inter initia, eas solutione aluminis ex aqua, tinctura corticis Peruviani, gargarismo ex aqua hordeata, spiritu vitrioli et tinctura myrrhae composita confecto, lavando possunt levare. Cum fungus adeo excrescit, ut molestiae sit, abscindendus est; vel, si ulcera profunda sint, et semet diffundant, eorum progressus, ea oleo vitrioli spirituve salis, vel puro vel diluto, tangendo, sisti potest (a). Tumores crurum oedematosi frictionibus lenioribus fasciisque modice arctis curandi sunt. Sudatio partis affectae fomentis calidis et fumigationibus excitanda. Quae in usum quoque revocanda sunt, cum crura indurata et contracta evadunt. Postea oleo bene inungantur. Ulcera lino sicco curanda, vel tinctura Myrrhae humectanda, et fungus modica pressura coercendus.

Diarrhoea cum sanguine, quae plerumque signum exitiale est, ut opium et ore et ano liberaliter administretur, requirit. Quinetiam enema, e juscule ovillo, cui quantitas vini rubri Lusitani exigua fuit adjecta, conflatum in canalem alimentarium frequenter immitatur. Decoctum corticis Peruviani valentius, et Ipecacanthae parvulis dosibus data, efficacia esse reperta sunt.

Sanguinis profusiones, si e partibus, ad quas accedi potest, efferuntur, applicatis adstringentibus et

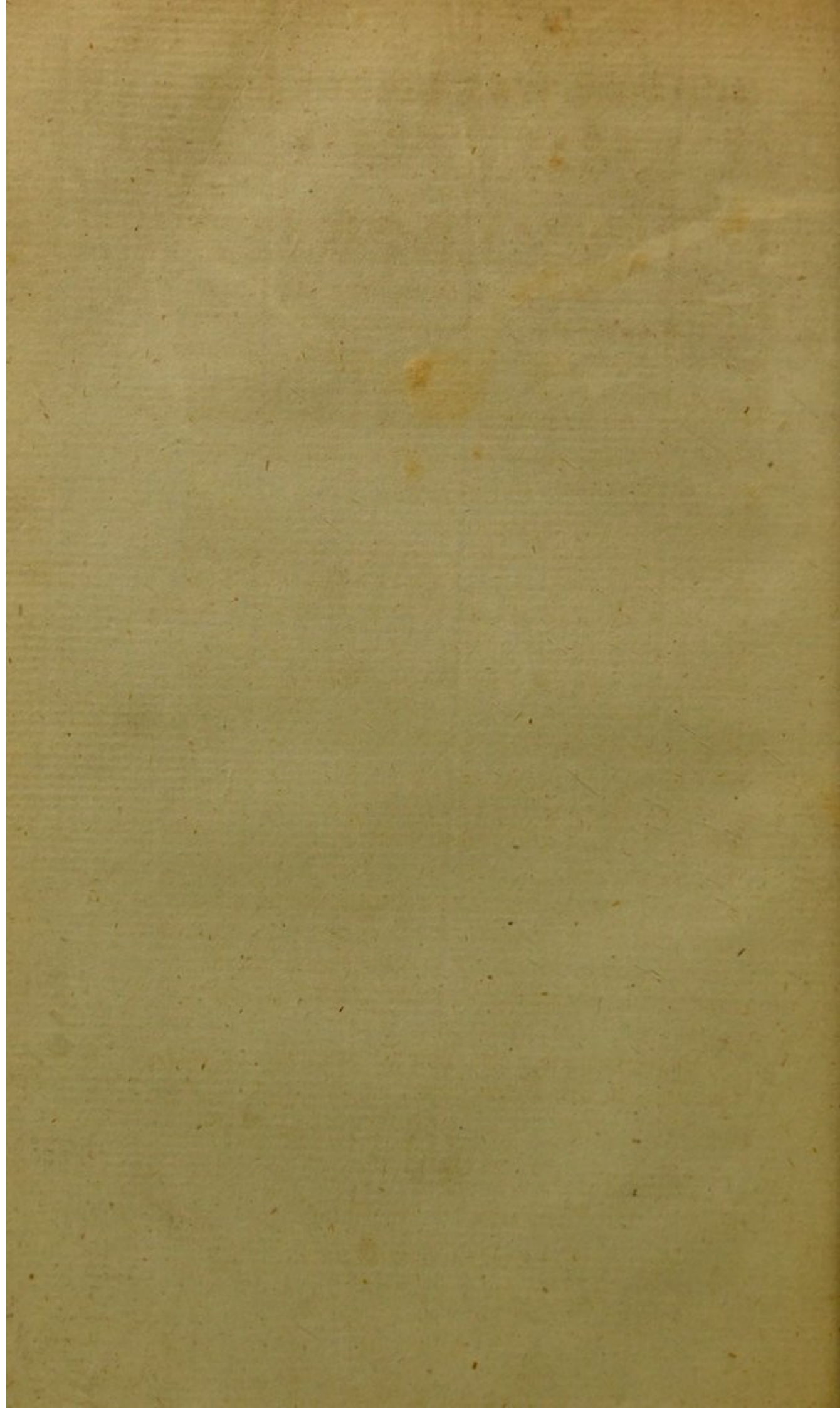
(a) Lind, p. 202.

pressura sunt coercendae; si vero e partibus internis, raro suprimi possunt. Cortex Pervianus vero, vinum rubrum Lusitanum, et acida mineralia optimam successus prosperi spem nobis suppeditant.

Hujusmodi sunt signa, quae, uti rite attendantur, maxime postulant. Si ullus aliis morbus cum scorbuto fuerit conjunctus, ut phthisis pulmonalis, iëterus, hydrops, dysenteria, &c. quae remedia in hisce morbis adhiberi consuerunt, ea nostrae curationis rationi nunquam non adjiciantur.

F I N I S.

the first of these is the fact that the
the second is the fact that the
the third is the fact that the
the fourth is the fact that the
the fifth is the fact that the
the sixth is the fact that the
the seventh is the fact that the
the eighth is the fact that the
the ninth is the fact that the
the tenth is the fact that the



DISSERTATIO MEDICA
INAUGURALIS,
DE
HYDROTHORACE.

QUAM,
ANNUENTE SUMMO NUMINE,
Ex Auctoritate Reverendi admodum Viri

D. GULIELMI ROBERTSON, S.S.T.P.

ACADEMIÆ EDINBURGENÆ Praefecti;

NEC NON

Amplissimi SENATUS ACADEMICI consensu,
Et nobilissimae FACULTATIS MEDICÆ decreto,

PRO GRADU DOCTORATUS,

SUMMISQUE IN MEDICINA HONORIBUS ET PRIVILEGIIS
RITE ET LEGITIME CONSEQUENDIS;

Eruditorum examini subjicit

CAROLUS HILL,
HIBERNUS.

Soc. Reg. Med. Edin. Soc.

Ad diem 12. Septembris, hora locoque solitis.

Vetus sed verissima, et medicorum et vulgi, est sententia, respira-
tionem et vitam pari ambulare passu.

EDINBURGI:
Apud BALFOUR et SMELLIE,
Academiae Typographos.

M,DCC,LXXXIII.

DISSERTATIO MEDICA
IN AUCURIA

HYDROTHORACE

W. A. M.

D. GUILIELMI ROBERTSON S. P. T. P.

EDITION

ANNO 1811

IN AUCURIA

DOCTORATUS

EDITION

ANNO 1811

IN AUCURIA

DOCTORATUS

EDITION

ANNO 1811

IN AUCURIA

DOCTORATUS

EDITION

ANNO 1811

IN AUCURIA

DOCTORATUS

EDITION

ANNO 1811

IN AUCURIA

DOCTORATUS

EDITION

ANNO 1811

IN AUCURIA

GEORGIO OGLE,

Regi a privato concilio,

Quem cives,

Facundum ac fidelem olim experti,

In curiam Hibernicam

Iterum iterumque evexerunt,

Hanc dissertationem,

Summae observantiae monumentum,

Consecrat

CAROLUS HILL.

GEORGIO OGLE

1841 & 1842

Quam clare

Technicum ac Rhetoricum

In eadem Libraria

Technicum ac Rhetoricum

Hanc Librariam

Summe obsequantibus

Collectis

CAROLUS HILL

DISSERTATIO MEDICA

INAUGURALIS,

DE

HYDROTHORACE.

EX innumeris morbis, qui mortales la-
cessunt, ii sunt saevissimi qui functi-
ones vitales turbant. Respiratio est adeo
vitae necessaria, ut plerique morbi pulmo-
nis substantiam laedentes, ejusve actionem
impedientes, periculosi, plurimi lethales e-
vadant. Cum autem substantia est tener-
ima, motusque perpetuus, cum praeterea
aëri frequentissimas mutationes subeunti
objicitur, et plurimum sanguinis, singulis
respirationibus, transmittit, permultis mor-

bis est obnoxius. Eorum nullus gravior nec periculofior quam hydrothorax, quem jam sum tractaturus.

Haec est optima morbi definitio : Dyspnoea, faciei pallor ; pedum oedemata ; urina parca ; decubitus difficilis ; subita et spontanea ex somno cum palpitatione excitatio ; aqua in pectore fluctuans *.

Historia morbi est perdifficilis ; quia tot extant varietates, quot vix ad descriptiones generales redigi possunt. Initium morbi est quodammodo duplex ; interdum enim thorax primo afficitur, unde signa hydro-
pis ad alias corporis partes transeunt ; saepius tamen aqua, in alias partes prius effusa, ad pectus demum transit.

Priore in exemplo, morbus plerumque incipit a signis catarrhi vel peripneumoniae. Sensus est doloris vel ponderis circa diaphragma, per totum thoracem, et ad ventriculum usque, postea pertinens. Tussi molesta, interdum dolorifica, aeger noctesque diesque

* Cull. Nosol. vol. 2. p. 277.

diesque vexatur. Sputum initio parcum, postea augetur, interdumque sanguine tingitur. Dum aeger suspicatur catarrhum, aliumve affectum leviolem, solum adesse, signa acerba, postea memoranda, exorta, aquam esse in thorace effusam ostendunt. Oedema pedum accedit, quo, signa thoracis male se habentis initio saepe levantur; sed paulo post, seu oedema pedum permanferit, necne, denuo redeunt.

In altero exemplo, quod quidem longe frequentissimum est, signa hydropicae effusionis alias corporis partes invadunt, thorace parum vel non omnino affecto. Sed, cum aliae partes subito sine aucta evacuatione detumescant, vel cum signa diu duraverint, thorax ipse afficitur. Rebus ita sese habentibus, tussis ac dyspnoea semper inter prima symptomata inveniuntur. Quomocunque morbus inceperit, utrum aqua primo in thoracem ipsum, vel in alias partes fuerit effusa, eadem sunt symptomata, idem progressus.

Dyspnoea,

4 DE HYDROTHORACE.

Dyspnoea, quotidie aucta, molestissima fit. Æger miserandus nec recumbere nec scalam ascendere, sine anxietate intoleranda, potest. Cum somnum ambit, caput elevetur, corpusque erigatur est necesse. Inter dormiendum diris insomniis agitatur; nam sibi videtur nunc sub undas aestuantes submergi, nunc ire solus per loca tenebrosa, adeoque angusta, ut respiratio usque ad suffocationem difficilis evadat. Corde palpitante, somnus aegrum anhelantem linquit, qui expergefactus in dyspnoeam insomniis graviolem incidit.

Somnus saepissime rumpitur sine insomnio; nempe intoleranda anxietate, quam cordis palpitatio ac respirandi difficultas nunquam non inferunt. Æger plerumque multum terretur, nec raro, metu subiti periculi perculsus, cum primum expergiscitur, exclamat.

Causam quae thoracem refercire ac coarctare videtur, rejicere tussiendo saepissime laborat, sed frustra. Sputum copiosum levamen paulisper interdum affert; at causa
altior

altior est quam ut hoc modo superari possit.

Situs corporis molestissimus variat prout sedes fluidi effusi. Alterutro cavo thoracis aqua impleto, aeger in contrarium recumbere nequit; utroque impleto, vix omnino recumbere potest. Corpus erectum, vel paulo pronum tenere, tunc non modo gratissimum, sed prorsus necessarium fit.

Piso meminit respirationis difficilis ac celeris, quae subito circiter horam somni invasit, et, aurora appropinquante, gradatim decessit.

Ex nifibus subitaneis vel nimis, fluctuatio in pectore sentitur. Alias, motus aquae tremulae et undantis, cordis motibus respondens, semper sentitur, et interdum observari potest inter tertiam quintamque costam. Hypochondria quoque saepe tumunt, et alterutrum brachium interdum stupet.

Et si respiratio primo et praecipue afficiatur, attamen postea nulla functio non turbatur, et denique infelix aeger extrema debilitate

6 DE HYDROTHORACE.

bilitate obruitur. Appetitus cibi minuitur; potus, quamvis non semper ad sitim extremam, augetur, urina fit parca.

Memoriae proditur, paroxysmos febriles singula morbi stadia infestare, et acerbiores fieri vesperem versus; sed in exemplis huiusmodi, pus non aquam effundi, veri videtur simillimum. Utcunque res sit, hi non modo non constantes, sed rari inveniuntur. Circuitus plerumque languidus et tardus fit, partesque extremae frigidae, parumque sentientes factae, gangraena aliquando afficiuntur. Post secundum vel tertium pulsus quemque ictum, longae intermissiones succedunt, ictusque sequentes similiores sunt spasmodicae contractioni quam regulari actioni cordis. Pulsus haud raro valde frequentes fiunt, et simul aequales reperiuntur. Saepius vero cum frequentia pulsuum insignis intermissio et inaequalitas conjunguntur.

Nonnunquam tardissimi fiunt, cuiusmodi exemplum nuper observabatur in Nosocomio

mio Edinenſi, quod breviter narrare operae erit pretium.

Quidam lanius, annum trigefimum ſextum degens, tuſſi ac dyſpnoea fere ad ſuffocationem uſque, corripiebatur. In dextrum latus vel in dorſum decumbere non omnino potuit, in latus finiftrum paulisper tantum, idque aegerrime. Oedema erat pedum, et fluctuatio in abdomine manifeſta. Ex ſomno ſemper ſubito excitabatur. Pulſus lentior erat, quam fere unquam in exemplis huiusmodi obſervatur. Ad vigefimam nonam vicem vel infra, in horae minuto, deſcendebat, quod quidem Gregorius ipſe non ſine admiratione notavit.

Palpitatio mire creſcit, adeo ut nunc ſyncope, nunc mors repentina, conſequatur.

Dum circuitus et reſpiratio ita turbantur, ut aeger motus omnigeni fiat intolerans, dum appetitus cibi proſternitur, vultus magis magisque palleſcit, venae flaccidae fiunt, et omnia ſigna leucophlegmaſiae adſunt. Debilitas tanta denique evadit, ut deglutitio ipſa fiat difficillima. Pulmo a-

deo

8 DE HYDROTHORACE.

deo opprimitur, ut post horrendam anxietatem, plurimosque conatus irritos, ejus motus omnino cesseret.

Quantum ad morbi cursum spectat, plurimae inveniuntur varietates. Raro lethalis fit ante aliquot hebdomadas, saepe per plures menses durat; sed interdum, ubi nempe aqua in pericardio contineatur, intra hebdomadem secundam aeger fato cedit.

Morbo cito progrediente, ea quae notavi non omnia observantur, qualia sunt, oedema pedum ac manuum, vel vultus leucophlegmaticus; immo interdum nulla fuit suspicio morbi ante sectiones cadaverum, de quibus pauca addere nunc rei non erit alienum.

Ex quo medicina excoli coeperit, medici conati sunt explorare effectus morborum cultro, ut inde causas medelamque colligerent; nec ex toto incassum; nam plurima physiologiam, quaedam pathologiam spectantia, inspectio cadaverum in lucem edidit. Plura commoda tamen saepissime pollicetur quam praestat. Difficile quoque est

est causas morborum ab eorum effectibus, et iis quae post mortem sequuntur internoscere. Horum omnium memor, phaenomena post mortem frequentissima nunc breviter proponam.

Interdum, ubi aqua effusa unica mortis causa fuerat, omnia viscera thoracis sana inventa sunt; saepissime tamen schirrus vel callus pulmonis invenitur, interdum suppuratio.

Viscera abdominalia, uti jecur, lien, ventriculus, et pancreas, saepe morbida quoque inventa; sed difficillimum est statutu, quatenus affectiones hujusmodi pro causis morbi sunt habendae.

Quaedam unciae fluidi saepissime in thorace inveniuntur, nullo praegresso morbo; sed interdum quantitas, post hydrothoracem, ad plures libras exurgit.

Fluidum nonnunquam limpidum est, saepius turbidum, lac serumve referens. Historiam eximiam Willisius memoriae tradidit, quam breviter referre non supervacuum judico.

‘ Nuper adolescens fatis sanus et robustus, venationi, equitationibus improbis, aliisque corporis exercitiis quantumvis immodicis, dudum impune affuetus, tandem in thorace plenitudinem seu velut inflationem quandam persensit, in tantum ut pulmonis latus sinistrum intumescere, et cor extra locum suum dextrorsum protrudi videretur *.’

Postea vas videbatur disrumpi, et stillicidium ab alta ad imam partem thoracis, non solum sibi, sed adstantibus, aubiebatur.

Signis ingravescentibus ‘ chirurgus inter sextam et septimam vertebam cauterium applicuit, et postridie foramini in pectoris cavitatem secto canalem indidit, quo facto statim liquor crassus, ac instar chyli albescens et quasi lacteus, effluebat. Hujus prima vice sex circiter unciae detrahebantur, et postridie tantundem. Die tertio paulo major quantitas exhibat †.’

Sedes

* Willis, Pharm. Ration. p. 216.

† Id. ib.

Sedes fluidi effusi multum variat; nunc invenitur inter pleuram ac costas, nunc, sed raro, inter plicas mediastini; nunc in faccis intra cavum thoracis, vel in substantia pulmonum formatis, interdum etiam in pericardio *.

Haud raro tamen licet multa signa hydrothoracis mortem praecefferint, cadaver nulla signa effusionis ostendit. Puella debilitata, annos 18 nata, a Gregorio, acumine judicii, aequae ac elegantiae ingenii, insignito, proxima hyeme, in nosocomio Edinensi tractabatur. Per quinquennium, aliquantum sanguinis tussiendo rejecerat; anxietas praecordiorum erat intoleranda; cor palpitabat. Pulsus plerumque tardissimus, circiter 33 vel aliquantum infra, interdum, etsi raro, naturalis, interdum frequentior observabatur. Nonnunquam valde

* Nonnulli hunc morbum a hydrothorace esse distinguendum putant; cum tamen signa sunt eadem, ut et remedia, distinctione, Culleno iudice, minime opus est.

de intermittebat, aegerque animo saepissime linqui solebat. Signa amenorrhoeae ac dyspepsiae quoque aderant; quae tamen omisi, quia nil ad meam rem pertinent.

Multis remediis incassum adhibitis, subito obiit, inspectoque cadavere, dum alii adhaesiones, alii polypos, effusionem, vel ossificationem valvularum, credebant repertum iri, omnes fere partes omnino sanae conspiciebantur. Exiguae quidem, dubiaeque notae inflammationis, circa cordis apicem detegebantur, et aliquantum aquae in pericardio inventum; quantitate tamen adeo exigua, ut incredibile videretur, id tot malorum fuisse causam.

D I A G N O S I S.

Morbo provecto, haec minime est difficilis. Difficultas spirandi tamen sola non sufficit; quippe quae asthmati, eique speciei dyspnoeae,

dyspnoeae, quae aquosa nominatur, ut et reliquis, sit communis.

Sed in asthmate, paroxysmi periodici sunt, iisque decedentibus, mortalis ad pristinum vigorem cito restituitur. Vultus, et inter et post paroxysmum, non modo non pallidus ac languidus, ut in fere omnibus hydropibus, sed ruber floridusque haud raro evadit. Pulsus plerumque ad, interdum ultra, gradum sanum exurgit. Palpitatio et syncope rarius occurrunt. Oedema pedum tumorque abdominis absunt, nec urina parcius solito fluit. Sensus est constrictionis in trachea vel in bronchiis, nullus tamen fluidi ibi fluctuantis.

Dyspnoea aquosa nil est nisi initium hydrothoracis, ideoque diagnosi est supervacua. Aqua effunditur vel in partes extremas, vel in cava corporis, adeo ut dyspnoea invadat. Paulo post, aqua accumulatur, omniaque signa hydrothoracis plene edit.

Quum tantum fluidi sit, quantum inter fluctuandum sentiri vel audiri ab adstante possit, morbus satis manifestus est. Interdum

dum tamen signa a pure non ab aqua effusa oriuntur. Hic morbus empyema nominatur, et hydrothoraci est admodum similis. Si ad sensum fluctuationis solum animum adverteremus, diagnosi foret omnino difficilis; sed, si historiam morbi respiciamus, et violentiam inflammationis praegressae, una cum signis suppurationis hanc insequentis, consideremus, morbos dignoscere plerumque poterimus. Oedema pedum, et signa hydropis in aliis corporis partibus, empyemati non adfunt, dum febris hectica, rara hydrothoracis comes, id saepissime comitatur.

Praeterea, stupor alterutrius brachii in hydrothorace saepissime observatur, et fortasse diagnosin quadantenus adjuvabit; nam rarius in aliis pectoris morbis conspicitur. Hoc tamen non est ex toto certum.

THE-

THEORIA MORBI.

Hydropes varie nominantur, prout aqua in hanc vel illam partem fuerit effusa; sed omnium natura est quodammodo similis. Utrum aqua effusa igitur habebitur causa proxima morbi, vel signum solummodo cuiusdam causae, quam proximam vocare placet, parum anxius, res quae effusioni favent nunc brevissime exponere conabor.

Multum hac de re hallucinati sunt antiqui. Vasorum absorbentium et exhalantium ignari, theorias vanas futesque finxerunt. Hydrothorax, ex. gr. credebatur oriri a nimia ferofitate in cerebro; unde aqua nunc stillabat nunc fluebat in pulmones. Rem vero nunquam tetigerunt, quod quidem nemo mirabitur qui meminerit, quanto homines sint procliviores et ad affirmandum et credendum, quam ad fedulo indagandum. Opinionibus antiquorum, quas

quas refellere non nunc operae est pretium, omiffis, ad ea quae ratio probat, et experimenta confirmant, progrediar.

Nullum cavum est corporis humani quod non perpetuo humet. Vafa unde hic lenis vapor humectans proveniat, nominantur arteriae exhalantes. Perquam exiles funt, ita ut, dum fanae, vaporem vel rorem tenuem solum emittant. Hic humor femper mutatur; nam ex iisdem cavis, in quae exhalantia definunt, abforbentia oriuntur. Ubique fere corporis inventa multis funguntur officiis; quae ab intestinis oriuntur, ea cibi partem nutrientem ad sanguinem vehunt; quae a superficie originem ducunt, res multas vel sponte vel ope frictionis hauriunt; quae, denique, a cavis proveniunt, ea accumulationem fluidi exhalati praecavent. Ut corpus igitur fit fanum, opus est quodam inter exhalantium actionem et abforbentium aequilibrio. De morbis a nimia abforptione oriundis quaerere, ad me non attinet, et de vitio contrario, deque nimia exhalatione, ea solummodo quibus
opus

opus est ad hydrothoracem illustrandum, proferam.

Omnia quae corpus laxant et debilitant, id hydropibus pronum reddunt. Diaeta tenuis, aquosa, ebrietasque sint exempla. Utrum sanguis tenuior fiat his similibusque, parum constat; sed nemo dubitat quin solida debilitentur. Pari ratione hydrops frequentissime grassatur in regionibus nebulosis et humidis; humidus enim aër, ut omnes norunt, solida relaxat.

Nimiae evacuationes eundem edunt effectum. Hinc mira proclivitas ad hydropem post diarrhoeam diuturnam, post dysenteriam, sed praecipue post haemorrhagias, semper conspicitur. Ex his, partes extremae frigescunt, pulsus adeo fit debilis vel tardus, ut extremae arteriae sanguinem in venas propellere nequeant; unde exhalatio nimia, et ex levissima causa excitante, hydrops invadit.

Moeror, moestitia, aliaque id genus, quippe pulsum tardiolem debiliolem et ideo sanguinis motum languidorem reddentia, et ad

vitam ignavam ducentia, inter causas hydropis remotiores sunt jure numeranda.

Eorum quae circuitum sanguinis impediunt, quaedam hydropem excitant, omnia ei opportuniore homines reddunt. Tumores varii, spasmi cordis, vel offificationes valvularum semilunarium, hanc rem probant.

Quum provecta aetas pluribus causis praedisponentibus quam juvenus objiciatur, ipsa inter eas, nec sine causa, a plurimis traditur.

Etsi, methodi ergo, causae remotae vulgo in praedisponentes et excitantes dividuntur, difficile tamen fit alias ab aliis internoscere, nec usquam quam in hydropibus hoc est difficilius. Res tamen levis est; namque, modo causae quibus tribuimus morbos ad justam theoriam rectamque mendendi rationem ducant, parum refert quae nam nomina iis indantur.

Inter causas hydrothoracis excitantes, ea quae cursum sanguinis per pulmonem impediunt, primum sibi vindicant locum. Obstructiones omnigenae saepissime hydropes gignunt,

gignunt, cujus rei schirrus jecinoris est notissimum exemplum. Tantum enim ad ascitem inferendum confert, ut in pluribus exemplis, ejus causa proxima a plerisque non immerito habeatur. Schirrus pulmonis (qui tamen non admodum est frequens) hydrothoracem gignere potest; nec non ossificatio valvularum aortae, polypi cordis, et plures alii harum partium morbi. Praecipui reliquorum morborum sunt, asthma spasmodicum et pneumonia. Hydrothorax asthma toties sequi creditur, ut Hoffmannus libellum de asthma et de effusione aquae, quae id comitatur, scripserit, multasque historias rem illustrantes in medium protulerit. Quomodo asthma hydrothoracem excitet, difficile est dictu, nisi concedatur quandam constrictionem vasorum libero sanguinis cursui obstare, quod quidem et verissimum est, et plurimis placet; sed, cum difficultatibus compluribus haec opinio urgetur, cumque causas recensere magis quam harum rationem investigare, ad me attinet, rem in medio relinquam. Fere eadem, de pneumonia dicere, dira necessitas cogit.

Quin

Quin hydrothorax saepius eam sequatur, nemo inficias ibit, etiamsi singulos gradus, quibus haec illum inferat, detegere nequeat.

Inflammationem saepissime comitantur obstructions; eatenus, igitur, alias causas effusionis aquae refert. Praeterea, actio vaporum augetur, ita ut arteriae plus sanguinis afferant quam venae recipere possint. Hinc extremae arteriae sanguine distenduntur; ramuli, antea feri solius capaces, sanguinem admittunt; quique tenuissimum tantum humorem exhalare solebant, serum ipsum effundunt. Dolor denique, pneumoniae pertinax comes, non est omnino negligendus. Quantum liber cursus sanguinis per pulmones a dilatatione ac contractione thoracis pendeat, nemo ignorat; dolore autem cruciante, aeger nec plene inspirare nec expirare audet. Ecce novam hydropis causam. Frigus corpori calefacto admotum saepe hydropem excitat, et apud vulgus, quod nonnunquam bene observat, licet absurde ratiocinetur, aqua frigida calenti avide hausta, inter causas hydropis

hydropis certiffimas habetur. Mirum quidem est, quam cito effusio causam hanc adhibitam sequatur. Olim vidi juvenem gnatum, atque apprime robustum, qui, postquam diu et acriter (ut mos est plebi) saltaverat, semet flatui frigidi aëris temere obtulit, simulque copiam aquae frigidissimae avidissime hausit. Sudor subsistebat; pulsus debilis fiebat; anxietas erat gravissima; et mox postea, anasarca totum corpus, a palpebris ad imos pedes usque, invadebat. Dum iter faciunt milites, siti, pulvere et ardoribus aucta, impulsī, gelidissimos fontes temere adeunt; unde ascites apud infirmiores, post longa itinera, in regionibus calidis, grassatur.

Quaedam ad operationem aquae frigidae epotae spectantia abunde innotescunt, plura adhuc latent. Ex consensu ventriculi inter ac cutem, perspiratio subito cohibetur; perspiratione autem imminuta, major fluidorum quantitas, partes interiores versus, praecipue pulmones, tendit. Hinc catarrhus saepe, et hydrothorax interdum, frigoris est proles.

Praeterea,

Praeterea, frigus subito adhibitum vim cordis et arteriarum mirum in modum minuit, quae diminutio, una cum aucto impetu fluidorum partes interiores versus, exhalationem auget, et ita hydropem efficit.

Si quaeratur, cur frigus tam raro hydrothoracem et alios hydropes excitet, cum tot mortales ei quotidie objiciantur, vetus adagium erit responsum: ‘Excitans causa nemini nisi praedisposito nocet.’ Frigus rheumatismum non semper infert; nemo tamen idcirco dubitat, quin id sit istius morbi causarum excitantium princeps.

Noxae externae multimodis hydrothoracem efficiunt.

Haecenus de iis, quae exhalantia praecipue spectant, dixi; quaedam de vitiis absorbentium adhuc restant dicenda. Etsi fibrae musculares in absorbentibus nondum fuerint conspectae, inter omnes convenit, ea se contrahere posse, et morbis paralytici similibus evadere abnoxia. Paralytis igitur absorbentium inter causas hydrothoracis vulgo stat.

Obstruc-

Obstructiones quoque in iis frequentes fiunt, vel ob partes vicinas prementes, vel ob valvularum offificationem. Hujusmodi exemplum Edinburgi observabatur. Injunctio nunquam ultra quasdam valvulas progrediebatur, quae examinatae, multo reliquis crassiores ac duriores inveniebantur. Lymphatica sunt mire robusta; sed interdum rumpuntur, et lympham in diversa cava profundunt; haec ideo inter causas hydrothoracis est numeranda. Denique, omnes aliae causae, quotquot sint, quae exhalationem augere, et absorptionem minuire possunt, hydrothoraci inferendo sunt aptae. Praecipuas hujusmodi supra memoravi; omnes recensere nec facile foret nec necessarium.

RATIO SYMPTOMATUM.

Pleraque symptomata facile explicabuntur considerando motus pulmonis, effectumque

que aquae in thoracem effusae. Ut sanguis libere per pulmones fluat, opus est eorum alternis contractionibus ac dilatationibus. Costis levatis, et diaphragmate, singulis respirationibus, descendente, cavum thoracis ampliatur, quod pulmo aëre elastico distentus statim implet. Siqua res distensionem pulmonis impediat, *dyspnoea* cito invadit. Aqua autem in quavis parte thoracis hunc effectum non edere non potest. Costae quidem levantur, et diaphragma descendit, satis superque; sed aqua, eas inter ac pulmonem interposita, hunc comprimit.

Tussis.—Fere omnia quae pulmonis motum impediunt tussim excitant, benigno consilio, nempe, rem nocivam ejiciendi.

Difficilis decubitus.—Homine recumbente, viscera abdominis descensui diaphragmatis obstant; unde thorax fit angustior, et *dyspnoea* gravior. Ubi aqua in altero dimidio thoracis continetur, aeger in latus adversum decumbere nequit; namque, dum aqua effusa plenam lobi in latere tunc superiore

periore dilatationem prohibet, costae inferioris lateris pondere corporis immobiles redditae, alterius lobi dilatationem parum finunt. Unde aucta dyspnoea, et anxietas intoleranda, miserum a lecto abigunt.

Cor palpitat.—Sanguis per pulmones difficillime fluens circa cor accumulatur, idque ad actionem inaequalem stimulat. Actio tamen nimia debilitatem cito infert, unde palpitationem pulsus intermittens plerumque comitatur.

Somnus cito rumpitur.—Vis corporis in hydrothorace adeo est infracta, ut somnus multum desideretur, et in eum aeger subinde incidat. Inter dormiendum, autem, functiones vitales minore vi perficiuntur, ita ut pulmones, minus minusque distenti, sanguini transmittendo demum prorsus impares evadant. Hinc dira insomnia, de suffocatione, exorta, somnum cito fugant; alias, sensus molestus per se, sine somnio, eundem edit effectum.

Urina parca et sitis, omnibus hydropibus communes, eandem agnoscunt originem.

Cum enim multum feri in cava varia effundatur, parum restat unde secretiones aquosae fiant. Hinc urina parca, hinc saliva deficit, unde sitis aucta.

Stupor brachii.—Utrum hoc in historiam admitti deberet necne, diu anceps, demum admisi, et quia auctores optimae fidei id semper notant, et quia in hydrothorace bis ipse vidi. Rationem tamen nullam reddere possum. Num licebit affirmare nervos brachii comprimi? Sed quomodo comprimuntur? non in thoracem descendunt, nec ad axillam ita exurgit aqua, ut eos comprimere possit. Rem igitur meas vires penitus superare, lubenter confiteor; sed certe, eam non esse pro ficta et incredibili habendam, plurima docent. Quis reddet rationem tumoris testis in cynanche parotidaea? Hic tamen toties observatus fuit, ut pro signo pathognomonico jure habeatur.

P R O G N O S I S.

Haec plerumque fit infauſta ; morbus enim plerofque perimit, ſed ſerius citius, prout ſigna fuerint magis minusve gravia, et prout cauſae excitantes ſint magis minusve acerbae. Si ſigna ſint levia, aetasque aegri non admodum proveſta, levamen, forſan interdum plenam morbi ſanationem, ſperare licebit.

Sin contra, ſigna ſint gravia, aegerque ſenex, ſi quoque ſit cur ſuſpicemur obſtructionem fixam, lethum eſt expectandum. Quanto diutius morbus duraverit, tanto minor ſpes eſt ſalutis.

Alvus ſponte fluens, et magna copia urinae ſaepe profunt ; idcirco non inter ſigna periculi ſunt numeranda. Febris quoque interdum bonum ominatur.

Denique, ne diutius morer, morbus ſerre ſemper lethifer eſt, et quanto gravior dyſpnoea, quantoque major debilitas, tanto propius inſtat fatum.

METHODUS MEDENDI.

Post prognosin adeo infelicem, supervacuum, forsan ridiculum, videbitur remedia proponere; sed multa mala, quae tolli nequeunt, levare possunt. Praeterea, anceps remedium nulli praestat, et forsan felicior aetas, post nempe majorem usum, pluraque pericula, id praestare poterit quod ludit hodiernos conatus. Quocirca ad remedia efficacissima nunc progrediar.

Consilia medendi duo sunt; viz.

1mo, Aquam effusam evacuare.

2do, Ejus effusionem in posterum praecavere.

Quae priori consilio respondent, sunt,

A. Directa evacuantia, scilicet,

Paracentesis.

B. Indirecta, qualia sunt,

1. Vesicatoria.

2. Fonticuli omnigeni.

3. E-

3. Emetica.
4. Purgantia.
5. Diuretica, et
6. Sudorifica.

2do, Alteri confilio respondent omnia quae obstructions tollunt, cujusmodi sunt,

1. Mercurius.
2. Cicuta.
3. Cryſtalli tartari.
4. Mezereon.

Nec non cuncta quae tonum corpori reſtituunt, et inde actionem abſorbentium adaugent, viz.

1. Diaeta.
2. Exercitatio.
3. Friſtio.
4. Chalybeata.
5. Cortex Peruvianus, et interdum
6. Frigidum balneum.

De singulis supra memoratis, multa verba facere facile, sed supervacaneum foret. Perpaucis igitur ero contentus.

Si omnia remedia frustra fuerint adhibita, si ad extrema perventum fuerit, si denique aeger vitam protrahere voluerit, ad paracentesem decurrere licebit. Modus optimus hanc operationem perficiendi in scriptis chirurgicis invenietur, quem nunc describere non ad me attinet. Signa haud dubie levabuntur; sed parumper, ni a nova effusione caveatur, quod quidem adeo est difficile, ut quisque prudens aegrum amicoſve praemonere certe debeat, ne operatio parum proficiens ſibi vitio vertatur.

Veficatoria dorſo, pectori, ſive lateribus, applicata, ut omnibus notum, praeſtantiffimos edunt effectus; quippe quae, dum effuſionem minuunt, abſorptionem multum adaugent. Semper tuta ſunt; et, ubicunque ſuſpicio morbi eſt, adhiberi poſſunt, quodque magnopere utilitatem adauget, pars veficata fonticulus fieri poteſt, quamdiu opus fuerit.

Cum

Cum hydropes interdum vomitu fuerint soluti, multi ad emetica confugerunt. Doses parvae subinde repetitae augent urinam, perspirationem, et expectorationem; unde serum in corpore minuitur. Praecipuum tamen commodum oritur ab aucta absorptione, quam, uti multa monstrant, emetica efficiunt. Bubo, ex. gr. qui omnibus discutientibus resistit, vomitui saepe cedit.

Emeticorum optima sunt ipecacuanha, scillae, tartarum emeticum, vitriolum album, et infusiones foliorum vel radices digitalis, quae planta nuper multum fuit laudata.

Sed in hydrothorace, emetica sunt cautiissime adhibenda; agitatio enim vomendi semper periculosa, interdum lethalis, haud dubie evadet. Debilitas aegri nixus violentos tolerare parum valet, et, si morbus ab offificatione valvularum proveniat, vel si multum aquae jam fuerit effusum, vomitio vasa rumpet, vel aegrotum subito suffocabit. Nunquam igitur est cienda; et si e-

metica

32 DE HYDROTHORACE.

metica praecipere placeat, sint adeo modica ut nauseam solam moveant.

Cathartica draastica quaedam tantum aquae intestinis detrahunt, uti hydragoga nominentur. Hujusmodi sunt pilulae lunares, jallapium, gambogium, elaterium, scammonium, aliaque multa. Haec quidem excretionem muci multum promovent, et fluida intestina versus alliciunt; sed inflammationem intestinis, et extremam aegro debilitatem, minitantur. Sydenhamus notat ea esse quotidie, vel non omnino, usurpanda; si enim intervalla forent longiora, morbum ex usu eorum fore graviolem. Cum autem nemo hujusmodi evacuationes tolerando par sit, draastica cathartica vix sunt praecipienda.

Cryalli tartari, quorum usum in omnibus hydropibus experientia probat, hydrothoraci optime conveniunt; et dum alvum leniter solvunt, diuresin quoque promovent, quae praebet optimum aquae superfluae exitum, nec corpus aequè ac catharsis debilitat. Interdum urinae copiam
citissime

citissime augment. Ægra nuper hydrope in nosocomio nostro laborabat, cujus urina intra paucos dies, (Hopio peritia et cura insignissimo, hoc remedium quotidie administrante) a libris duabus ad sex septemve augebatur. Experimenta nupera ostendunt, crystallos tartari semper evadere efficacissimos, ubi multa diluentia simul permittuntur, et morem antiquum interdicens potum hydropico esse et crudelem, et nocivum.

CrySTALLIS tartari parum proficientibus, quod nimis saepe observatur, alia diuretica sunt tentanda, qualia sunt scillae, colchicum, sales alkalini, et iste potus Anglice *gin punch* nominatus. Cum copia urinae augeri nequeat, nisi fluidum effusum prius absorbeatur, mercurius vim omnium diureticorum auget.

Decoctum cinarae interdum urinae fluxum promovet; sed adeo est amarum ut ventriculus raro, tantum quanto opus est, recipere possit.

Ubicunque hydrops a minuta perspiratione, ut in locis frigidis, humidis, pendet, cathartica et diuretica, utpote quae a superficie impetum faciunt, minus quam sudorifica apta videntur. Mercurius praegressus operationem sudorificorum valde adauget; idcirco semper est praemittendus, post quem, pulvis Doveri conveniet.

Nil magis solvit obstructions, vel secretiones auget, quam mercurius; qui igitur princeps deobstruentium habetur. Quam utilis sit in schirro jecinoris, et in hydrocephalo, nemo ignorat. Dr D. Monro memorat multa exempla hydropis, in quibus mercurium efficacem experiebatur; unde in hydrothorace est tentandus.

Cicuta ac mezereon quoque laudantur; sed vis eorum nondum fatis comperta. Crystalli tartari jam inter purgantia et diuretica stant; sed hic iterum eos proferre oportet, ob vim deobstruentem, qua, ut quibusdam placet, gaudent. Litem movere nolo; sed quomodo obstructions tollere possint, aliter

aliter quam augendo evacuationes antea memoratas, me non intelligere profiteor.

Friſtio, multa commoda hydropico affert; ideoque nunquam eſt negligenda.

Aqua evacuata, ejus nova accumulatio eſt ſedulo praeſervanda. Frigus, et omnia quae morbos pectoris vel debilitatem inferendo ſunt apta, caute effugiantur. Contra alvum adſtrictam, urinam parcam, et perſpirationem cohibitam, caveatur. Diaeta ſit plena, nutriens, ſtimulans. Exercitatio ſit conſtans, quantum vires ſinant. Si diaeta per ſe non ſufficiat, cortex, amara, chalybeata, aliaque tonica auxilio eſſe poſſunt.

Quum aeger adeo convaluerit, ut balneum frigidum inire audeat, id multum proderit, modo corpus ſtimulet, et mox poſt egreſſum calorem excitet.

Hiſce peractis, nil reſtat niſi ut Profeſſoribus hujus almae academiae grates agerem. Eos lubentiſſime laudarem; ſed nomina per Europam olim celeberrima meis laudibus parum honorabuntur.

CORRIGENDA.

Pag. 17. l. ult. *pro languidorem lege languidiorem.*

22. l. 22. *pro abnoxia lege obnoxia.*



