

Dissertatio medica inauguralis, de erysipelate : quam annuente summo numine : ex auctoritate reverendi admodum viri, D. Gulielmi Robertson, S.S.T.P. Academiae Edinburgenae Praefecti : nec non amplissimi senatus academici consensu, et nobilissimae facultatis medicae decreto : pro gradu doctoratus, summisque in medicina honoribus ac privilegiis rite et legitime consequendis / eruditorum examini subjicit Robertus Smithwick, Hibernus.

Contributors

Smithwick, Robertus.
University of Glasgow. Library

Publication/Creation

Glasgow, 1787.

Persistent URL

<https://wellcomecollection.org/works/kchjucxt>

Provider

University of Glasgow

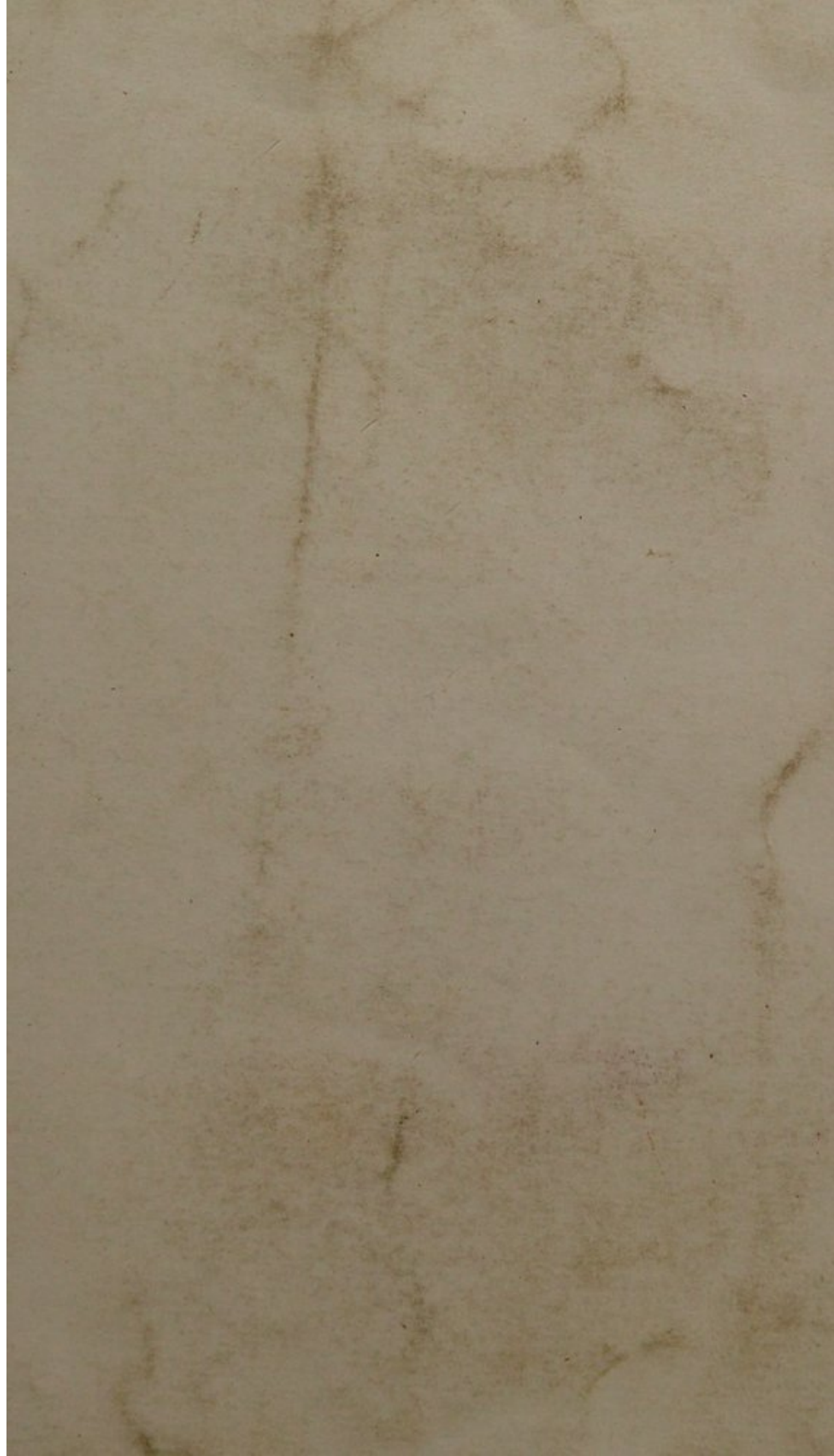
License and attribution

This material has been provided by This material has been provided by The University of Glasgow Library. The original may be consulted at The University of Glasgow Library. where the originals may be consulted. This work has been identified as being free of known restrictions under copyright law, including all related and neighbouring rights and is being made available under the Creative Commons, Public Domain Mark.

You can copy, modify, distribute and perform the work, even for commercial purposes, without asking permission.



Wellcome Collection
183 Euston Road
London NW1 2BE UK
T +44 (0)20 7611 8722
E library@wellcomecollection.org
<https://wellcomecollection.org>





DISSERTATIO MEDICA
INAUGURALIS,

DE

ERYSIPELATE.

QUAM,
ANNUENTE SUMMO NUMINE,
Ex Auctoritate Reverendi admodum Viri,

D. GULIELMI ROBERTSON, S.S. T.P.

ACADEMIÆ EDINBURGENÆ Praefecti;

NEC NON

Amplissimi SENATUS ACADEMICI consensu,
Et nobilissimae FACULTATIS MEDICÆ decreto;

PRO GRADU DOCTORIS,
SUMMISQUE IN MEDICINA HONORIBUS AC PRIVILEGIIS
RITE ET LEGITIME CONSEQUENDIS;

Eruditorum examini subjicit

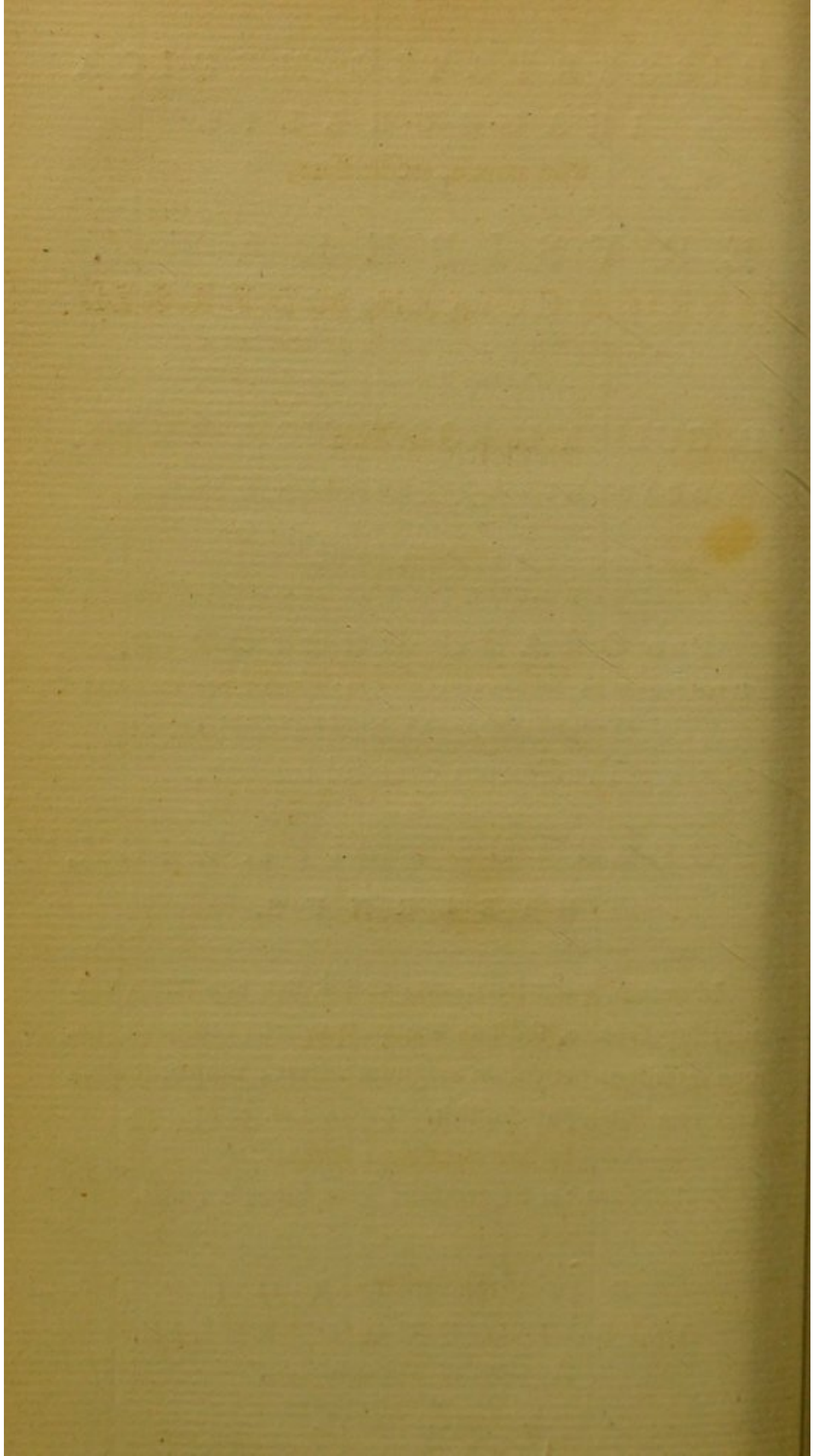
ROBERTUS SMITHWICK,
HIBERNUS,

Id autem, quod *Ερυσίπελας* vocari dixi, non solum vulnere supervenire, sed sine hoc quoque oriri consuevit, atque interdum periculum magnum adfert; utique, si circa cervicem aut caput constitit. *Celsus, Lib. 5. Par. 33.*

Ad diem 12. Septembris, hora locoque solitis.

EDINBURGI:
Apud BALFOUR et SMELLIE,
Academiae Typographos.

M,DCC,LXXXVII.



Viro eximio, eruditissimo,

HENRICO CULLEN, M. D. F. R. S. Ed.

Nosocom. Reg. Edin.

Medico,

Artem salutiferam feliciter excolenti,

Qui plurima beneficia in me contulit,

Per omne tempus,

Quo studiis medicinae,

In hac Academia Alma,

Incubuissem ;

THE EXHIBITS

HENRY CO. CLEVELAND, M.D. & SONS

NEW YORK

1880

THE EXHIBITS

THE EXHIBITS

THE EXHIBITS

THE EXHIBITS

THE EXHIBITS

THE EXHIBITS

Atque

O B E R T O D O B B Y N,

Nec non,

T H O M Æ L L O Y D,

Armigeris,

Juris consultis, urbis Limerici, huic,

Et

Waterfordiae, illi

Merito propriae toribus ;

Hoc opusculum,

Animi quidem grati,

Et summae observantiae,

Testimonium,

Sacrum esse volui

A U C T O R.

EMENDANDA.

Dedic. lin. 6. *post* in me *insere* contulit,

Pag. 1. l. 11. *pro* diffidat *lege* diffideat

12. *post* definit. *dele*.

4. 12. *pro* differtendum *lege* differtandum

14. 13. Cullen inter alios testes—Cullen,
inter alios, teste

15. denotant—denotent

16. 19. videtur—videatur

17. 4. intestini—intestina

18. 28. urgerent—urgeant

19. 14. conali—canali

15. contribuunt—contribuant

17. purgant—purgent

20. 15. animali—fossili

29. in affectione externa—affectioni
externae

22. 17. quid—unquam

DISSERTATIO MEDICA

I N A U G U R A L I S,

D E

E R Y S I P E L A T E.

HUJUSCE quum morbi, tametsi saepe occurrentis
usui, saepeque etiam mortem afferentis, haëtenus
natura parum comperta est; quumque medicae peritissimi
artis, diversis temporibus, investigationem prosequi dig-
nati sunt, qua de causa, et ipse de eodem pauca explicare
statui; quidquam autem, vel penitus novum, vel certum,
ne allaturum vix affirmare audeo.

Duo in genera inflammationem externam divisit egre-
gius noster Professor Cullen, quorum alterum *Phlegmone*,
alterum *Erythema*, vocatur; et quo utriusque externa sa-
cies inter se dissidat, accuratissime in Synop. Nosol. Me-
thod. definit; nempe,

A

Phlegmone

Phlegmone rubore vivido ; tumore circumscripto, in fastigium plerumque elevato, saepe in apostema abeunte ; dolore saepe pulsatili *.

Erythema colore rubicundo, pressione evanescente ; ambitu inaequali, serpente ; tumore vix evidente, in cuticulae squamulas, in phlyctænas vel vesiculas abeunte ; dolore urente †.

Quod ad Erythema observavit idem auctor ‡, nomen Erysipelas ei, apud medicos scriptores, plerumque impostum. Censet autem, et, ut ego existimo, nec falso, quum Erythema in duo discedat genera, sua nomina singulis tribuenda. Utrorumque revera facies externa eadem, sed prout partes systematis reliquas plus minusve afficiant, possunt distingui : Altero in exemplo, affectio solummodo localis est, nulla systematis praecedente affectione generali orta, sique eo inclinare in ejus progressu videretur, sicuti in localibus caeteris inflammationibus, pulsus frequentiores reddendo, aliaque febris symptomata inferendo, plerumque fit. Erysipelas autem, initio, systema afficit totum ; corpus, scilicet, febre ei, quae Exanthemata solet praecedere, haud absimili, corripitur ; neque Erythema, nisi talis febris aliquamdiu subsisterit, in cutis superficie patescit, et cum febre, ex qua nasci videbatur, quodammodo conjuncta, cursum suum conficit. Huic exemplo, Prof. Cullen, Erysipelatis nomen solum tribuendum, at illi alteri, nomen Erythematis constanter imponendum, judicat.

Duo

* Syn. Nos. Meth. Cull. G. VII. Spec. I.

† Ibid. Spec. II.

‡ Vid. Prim. Lin. CCLXXIV.

Duo exempla, quae supra memoravi, haud facile, aut certo discerni posse, nemo inficias ibit; in plurimis autem accuratissime licet, quod cum evenerit, haud parum scientiam medicam promovebit, si aliud alio nomine distingueretur.

Proposito ita explicato definitoque, de Erysipellate stricte ita dicto, differere consilium est; nec ad rem mihi fore videtur, ut varia nomina, vel vetera vel recentiora, quibus appellatum, annotarem, quum, singula Erythemati, et Erysipelati communia fuisse, satis constet. Quare, definitione Cullenii prius exscripta, ad phaenomena morbi, pro virili parte, describenda progrediar.

DEFINITIO.

Synocha duorum vel trium dierum, plerumque cum somnolentia, saepe cum delirio.—In aliqua cutis parte, saepius in facie, phlogosis Erythema*.

HISTORIA MORBI.

Morbus plerumque cum horrore ingreditur, cui calor undaque pyrexiae symptomata succedunt. Vomitus frequenter, et fere semper somnolentia, et necnon coma,
cum

* Syn. Nos. Meth. Cull. G. XXXI.

eum comitantur. Pulsus semper frequens, et plerumque durus et plenus.

Cum haec symptomata duos, tres, vel ad summum, quatuor dies obtinuerint, Erythema, in quadam superficiem corporis parte, jam exoritur, et omnia signa, in definitione praemissa, assumit. Cursus tamen et finis eruptionis, pro parte affecta, differunt, ut postea memorabo. Quasvis partes nimirum molliores, brachia tamen, et plerumque crura, mammaeque mulierum, et praecipue faciem utriusque sexus, invadit. Quoniam proximo memorato ab exemplo maximum instat periculi, ea de causa, de hoc praecipue differtendum est. Prius, tamen, quam initium faciam, pauca in aliis partibus de progressu Erythematis narrare haud supervacaneum erit.

Cum aliquam partem brachiorum crurumve occupaverit, a primaria sede, ultro citroque plerumque vagatur, donec cutis totius membri rubore et calore suffusa fuerit: Sed in primaria sede, praeter Erythema superficialium, pars subtendens quadam phlegmonica inflammatione afficitur, atque saepissime morbus universus in abscessum quendam in ea parte, lente ad suppurationem vergeat, unde ulcus fanatu semper operosum, desinit. Hic autem cursus communis Erysipelatis phlegmonodaci, ita appellati, quod inferiora vulgo adoritur extrema.

Erysipelas, cum mammas mulierum invaserit, eadem phaenomena, ac Erythematis, exhibet; mamma tamen tota multum duritiei acquirit, inde et dolores ad axillam pertendunt; et, sicuti in membris, affectio phlegmonica etiam supervenit, quae in suppuratione eodem modo terminatur.

Tum demum faciei Erysipelas describendum est: Febris talis, symptomatibus autem magis violentis, qualis supra memorata fuit, fere semper praecedit. Somnolentia, stupor, et coma gravius, simul cum delirio quodam, majus plerumque hic urgent. Erythema initio punctum tantum, vel in aure vel in radice nasi, occupat; unde rubor paulatim vagatur, dum totam per faciem diffusus fuerit. Imo nonnunquam inter capillitia ascendit, et identidem ad collum subsidet; notatu tamen est dignum, ut ultimam relinquerit sedem, simul ac majorem faciei partem invaserit. Cum rubor a parte primum correpta discesserit, tumoris aliquid, aut faciei turgescencia sequitur, quae tanta, ut palpebrae nonnunquam penitus claudantur. Nec quidem praetermittendum, quod tumores earum artium suppurare, pusque continere, saepe observati fuerunt. Porro speciatim observandum est, quod cum rubor minorque, ut supra memoravi, super faciem vagentur, tumor, eodem tempore, in superficiem ejus in conspectu venit; hicne sit nihil aliud, nisi mera exsudatio, pro certo animae habetur; procul dubio, tamen, ex vesiculis ibi inspicendis aliquando oritur. Istae, scilicet, magnitudinis diversae, quaedam columbini ovi, eruptionem totam evadunt, et subflavam tenuem materiam, quae aliquantulum emittitur, includunt: cutis infra, admotum quasi vesicorum fuerat, mucoso quodam humore cooperta, relinquitur. Hoc in totam inflammata partem obtinet, tandemque, morbo terminato, aer mucum exsiccat, faciem lamulis et crustis obductam demonstrat. In quibusdam exemplis, quibus erumpunt vesiculae ampliores, fluide emittunt, cutemque, ut jam observavi, quasi mucosam relinquunt, nonnunquam sit, ut haecce materies atrum

atrum et lividum colorem induerit, gangraenae haud multum dissimilem, (quae revera quidem, quamvis rarissime, accidere potest), hicce vero lividus et color subniger, teste Professore nostro, tantum ad mucosam materiam, in cuticularem superficiem diffusam, penetrat.

Hucusque progressum affectionis Erythematicae in facie secutus sum: morbi autem in historia, feбри, ex qua eruptio nascebatur, nullam intermissionem fuisse, addere oportet; neque, eruptione facta, gradu fere ullo mitescere, sed totum ejus decursum, supra descriptum, comitari. Immo febris saepissime, simul gravioribus cum symptomatibus, comate praecipue et delirio, crescit, septimoque, nono, undecimove die apoplexiam creat. Hic eventus exitialis, translationi morbi a superficie interiores ad partes, a facie, scilicet, ad cerebrum, vulgo attribuitur; et res fortasse se ita habeat. At, Doct. Cullen, se nunquam a facie inflammationem recedere vidisse, observavit, dum, ea causa, cerebrum afficeretur; in unoquoque autem exemplo, dum affectionis cerebri symptomata sese ostenderent, inflammationis progressum in ore nunquam retardari visum; immo quidem aliter; censetque, quoniam haecce signa, ineunte morbo, saepe apparent, et affectionis cursum externae comitantur, injuriam cerebri, non ad metastasin, sed communicationem simul affectionum existentium esse referendam.

In Erysipelatis historia, affectionem externam maxime esse mobilem, adeo ut aliquando prima sede discedat, animadvertere oportet, et jam tum, vel confestim, novam, nonnunquam procul remotam, occupat. Hac de causa, scriptores Erysipelatis translationes ab internis ad partes externas, et e contrario, annotarunt, quae tamen, etsi credenda,

cedenda, in hisce regionibus rarius, quatenus egomet
illam vidi, quam in plagis meridionalibus, certe eveni-
ant. Quamobrem, de conditionibus, aut eventibus talium
occurrentium, composite differere in me non est.

D I A G N O S I S.

¶ Multa diagnostica enumerare symptomata, quo diffe-
rentia inter erysipelas aliosque morbos magis in aperto sit,
superfluum fore, nemini latet.

¶ A febre phlegmonica sequentibus rebus distingui po-
t. In Erysipellate, somnolentia, vel coma, febris adjungi
solet, quorum utrumque phlegmonica abest. Febris in
erysipellate primaria est; et affectionem localem anteca-
dat; at contra, phlegmonica febris est solum symptomati-
ca, et plerumque tempori exortus phlegmonis convenit.
Quid autem dubii de febris natura adhuc relinquere-
tur, varia externarum phaenomena eruptionum, sicut
prof. Cullen in Methodicae Nosologiae accuratissime de-
monstravit Synopsi, rem demum manifestam efficient.

¶ Erysipelas a specifica contagione oriri existimatum fuit;
huic sententiae compluria sunt adversa: A singulari
acrimonia in ipso corpore genita, et in superficie cutis
humoris deposita, oriri verisimilius est. At febris tamen
phlegmonica, aut ipse Phlegmon, vix, quidem ne vix, hu-
iusmodi acrimoniam, quasi causam, agnoscit.

¶ Hic morbus facile a Rubella discriminari potest, non
solum tussis, aliisque symptomatibus insignibus febris morbil-
losae

losae conjunctis, verum etiam forma distincta papularum, earumque universalitate totum super corpus in rubeola, cum in Erysipellate semper eruptiones coalescunt, et quodammodo partem in corporis particularem relegantur.

Erysipelas a Scarlatina iisdem notis, quas jam descripsi, distingui potest, et maxime hujus rubore, qui nunquam admodum eminens in superficiem, sicut Erysipelatis fit.

CAUSÆ REMOTÆ.

Quidam apud antiquos medici haud obscuro nomine, acri biliosoque humori, in massa sanguinis diffuso, Erysipelas ascribebant. Recentiores, tamen, qui rectius, tum ex factis a seipsis observatis, tum pristinorum ex temporum incorruptis monumentis, disceptavere, in longe alias sententias de hoc, juxta ac multis aliis morbis, ire statuerunt.

Causae generaliores hujus morbi remotae, sicut ego existimo, ad duo, quae sequuntur, capita reduci possunt.

1mo, Ad causas, quae Erysipelaceam acrimoniam in corpore generare videntur.

2do, Ad eas, quae operationem, aditum ad superficiem et, sub speciali cuticulae parte, accumulationem promonent.

I. Quae materiam augere acrem videntur, ex qua Erysipelas generari solet, sunt,

1. In victu errores, quales praesertim ad intemperantiam spectant, quique quodammodo totum systema, praecipue autem organa, quae in conquoquendo versantur, debilitant; hinc vires assimilantes nocentur, acresque humores generantur.

2. Frequens et immodicus liquorum spirituosorum usus, modo ei haud dissimili, ut opinor, quem proxime memoravi, agentium, certeque multum materiae acris sanguinem inducentium.

3. Evacuationes naturales suppressae, quales nimirum respirationis urinaeque, quibus systema acris ab humoribus, qui perpetuo in eo gignuntur, expurgari debet.

4. Ulcerum exsiccatio, quae diu obtinuisse, et acrimoni exitum praebuissent; ad quod etiam referenda arthriticorum exsiccatio evacuationum, nempe fetaceorum et pustulorum, quae, ut quoque diu permanferint, haud minus acris humoris emisisse ducantur.

5. Morbidarum repulsio eruptionum a corporis superficie, quae, ab materia acris, ibi latente, pendere, et desquamationis variis in modis abire, conjiciantur.

6. Diuturna sub ardoribus Solis habitatio, quae, et acrimoniae perpetuo in corpore generatae incrementum provet, et, ut existimetur, acrimoniam peculiarem praeter multoties creat.

7. Quidam morbi, qui semper ex acrimonia in systemate existente, ut scorbutus, syphilis, cancer, &c. pendere videntur.

II. Hae sunt forsitan praecipuae causae, acrimoniam generis praesertim Erysipelacei, quae efficiunt; res autem, quae hanc acrimoniam activam reddant, sequentes esse videntur;

1. Irritabilitas totius systematis praeter ordinem auſta in quibusdam hominibus, atque, hanc ob cauſam, morbus Eryſipelas ex animi pathematis ſaepe exoritur.

2. Corpus per occaſionem multopere irritatum, ideoque quicquid ſyſtema ſupra modum calefactum incitatumve reddit: Et hoc in modo, nimis in balneis calidis commoratio diuturna, vel ſub ardore etiam Solis, Eryſipelas produxiſſe reperta fuit.

3. Syſtematis plethoricus ſtatus, tum ex pleno victu et vita ſedentaria, cum ex naturalium evacuationum ſanguinis ſuppreſſione, ut in mulieribus catameniae, aut ex ſanguinis jaſtura uſu contracta, ut fluxus haemorrhoidalis, vel haemorrhagiae cujuſvis in alterutro ſexu.

4. Erythema ſuperficiem corporis afficiat, ſi quid acrius adhibeatur; at, num talia externe admota, ſymptomata Eryſipelati exanthematico propria exhibere poſſunt, quaestio eſt perobſcura et ſolutu difficilis. Celeb. noſter Profeſſor hoc evenire poſſe opinatur, quipote Eryſipelas faciei, veſicatorio pone aurem admoto, cum ſingulis ſymptomatis procedere ipſe vidit: Hoc autem tam rariſſime occurrit, ut vix pro certo affirmare poteſt, Eryſipelas, proprie ita dictum, quidquam acrius externe adhibendo, commovendum eſſe.

Si quando Eryſipelas, aut ſaepe ex contagione oriatur, ut inquirerem, res ipſa admonet. Rem ſeſe habere, complures medici ita cenſuere et affirmarunt: Mihi tamen maxime in incerto habetur; publice enim graſſari rariſſime videtur, quum exempla ſporadica ſatis multiplicantur. Profeſſori Cullen, decem per curſum luſtrorum, plurima hujus morbi exempla occurrebant, et quorum unumquodque in familiis privatis, quod ei videndi copia erat, unicum

num solum afficiebat ; neque contagio impertiebatur, commeatus etsi sanos inter et aegrum et liber et, frequens erat.

In Nosocomiis tamen, Erysipelas, quod unum initio affecerat, multis aliis intra eosdem parietes, evenit communicatum fuisse. Inde num deducendum hanc esse contagionem cui aliarum contagionum vis specificarum inest, quaeque in more solito eandem vim exserit, an morbum, his cum conditionibus, ab rebus externis applicatis, ideoque ex effluviis in locis clausis, neque perflatis, ab aegro erysipelatis exhalatis, et adstantibus transvectis, ortum esse, in medio relinquam.

Addere tamen opus est, si Erysipelas a peculiari contagione pendeat, eodem modo, quo fere reliquae contagiones specificae haudquaquam operari, i. e. semel tantum vitae decursu quemvis afficere posse. Erysipelas, enim homini latet, eundem saepe, dum vivitur, affecisse. Quare argumenta ampliora magisque manifesta erunt necessaria, quibus epidemica contagiosa natura, inter homines eodem intervallo disjunctos, confirmetur.

C A U S A P R O X I M A.

Haec, quatenus ad externas facies pertinet, a causa inflammationis in genere, ni fallor, nihil omnino differt, nampe, sanguinis impetus auctus in partis vasis affectae, actione adaucta hisce in vasis excitata. Quum tamen haec, a congestione ista vasa obtinente, vel ab acrimonia multiplicata, exoriatur, prior, ut opinor, plerumque phlegmonis,

monis, posterior autem, fere semper Erythematis Erysipelatosi causa est. Quoniam observavimus toties acrimoniam admotam Erythema gignere, non dubitandum, quin Erythema in Erysipelate occurrens, ab acrimonia inducta, vel in systemate procreata, pendet. Haec acrimonia initio febrem gignit, et postea, in cutis superficie posita, Erythema edit. Proxima igitur causa inflammationis, quae hic occurrit, est conditio vasorum inflammatoria, quae ab admota acrimonia iisdem inducta fuit; Ita, quamvis, differentiam phlegmonicam inter et Erysipelaceam febrem a causa, constitui, conditionem systematis inductam plerumque esse eandem, medicamentaque eadem applicanda, inficias non ibo. Exempla, tamen, quaedam memorantur, in quibus acrimonia Erysipelas inducens est natura putrida, qua totum systema subputridum redditur. Hujuscemodi affectiones, remedia longe alia, quam febris inflammatoria, sibi postulant.

RATIO SYMPTOMATUM.

Pyrexiae symptomata, vel antecedentia, vel, uti quibusdam de exemplis affirmatum est, simul incidentia cum principio et primo localis affectionis exortu, acrimonia, per totam sanguinis massam diffusa, explicari videntur.

Durus, sed praecipue pulsus plenus, a phlogistica diathesi, quae systema obtinet, et quae nimirum, tam acrimonia, quam congestione potest excitari, procedit.

Rubor,

Rubor, tensio, et turgescencia, quae, ex aliqua parte, occurrunt, ex arteriarum aucta actione, sanguinem in ea extrema propellentium majore copia quam facile transmitti potest, oriuntur.

Doloris sensus neque pulsatilis, neque pungens, quia vasa affecta, propter exilitatem, plenam pulsationem minime admittunt; sed sensus quasi exurens, sicuti in his exemplis, quibus acrimonia obtineat, ab acri materia effusa, nervos delicatissimos irritante in superficie cutis, fit.

Somnolentia, coma, et delirium, praesertim quae Erysipelas faciei comitantur, connexionem externam inter et internam capitis vasa, quia rami ejusdem stirpis, explicanda; quoque acrimonia, alicui parti admota, communi etiam in toto stimulo fit, et ea de causa sanguinis impetum in omnes versus ramis augeat.

Quamobrem alia corporis pars facilius alia afficiatur, cur Erythema, in una parte potius, quam tota superficie, appareat, quibusdam praedisponentibus, etsi parum ignitis, rebus, in parte affecta, jure fortassis attribui possit. Receptus sanguinis solitus in ruboribus, ineuntibus moribus, et in omnibus morbis, quibus eruptiones obtinent, quodammodo rationes praebet, cur faciem potissimum Erysipelas invadat.

Quod Erythema a primaria sede ad vicinas partes variatur, tenui acrique fluido sub cuticula serpenti attribui possit.

Cum fluidum ejusmodi in uno accumuletur loco, nec ad vaporem redactum, ut per cuticulam transire possit, tantum accumulari oportet, quantum eam a cute vera separare sat erit, et eo vesiculae fiunt.

Si hoc in partibus eveniat, ubi cutis vera, sicuti in palpebris, est maxime tenuis, materia in texturam cellularem penetrat nonnunquam, ibique in pus convertitur.

Cum Erythema aliquam crurum partem invadat, cumque simul suppurationes sub cute adsint, hae, ni fallor, acrimonia Erythematica cutis substantiam irritante, et in superficie interna inflammationem et materiem in pus convertendam generante, explicandae. Quod ex his suppurationibus ulcera maligna orirentur, misturae materiei mutabilis, et partim non mutabilis, in pus sincerum, nimirum attribuendum est.

EVENTUS MORBI.

Quum cerebri affectiones in unoquoque morbo plus vel minus periculi sequitur, sic etiam in hoc. Inde, Cullen, inter alios, teste, discimus hujus morbi eventum a statu symptomatum, perinde uti denotant ejus organi affectiones, praevidendum esse. Si coma et delirium initio morbi sese ostenderint, sique tum admodum sint gravia, summum periculum est metuendum; quippe in morbi progressu saepe augentur, et aeger ex apoplexia moritur, ut jam in historia memorabatur. Si vero, nec delirium, nec coma adesset, febrilium symptomatum vis, brevi post eruptionem, dilabitur, usui remediorum cedit aptorum et regiminis, hincque parum periculi ex morbo metuendum est.

Si putredinis signa (quod nonnunquam fit), Erysipelas imitantur, eventus in incerto habebitur, perinde ac imitatus, aut vis putredinis sint symptomatum. Morbi status etiam erit dubius, cum affectio Erythematica primariam sedem relinquere, et ad alteram vitae utiliorem transferri velle, videatur.

Denique, hunc morbum tantum periculi sequi habetur, quantum aliorum morborum superveniat, unde vitiosam affectionem humoribus aut solidis corporis communicatam estimaretur. Hujusmodi sunt, scrophula, scorbutus, phthisis, et, ut nonnulli putant, cancer. Constitutio ex-
tremum irritabilis, super quam actio inflammatoria nonnunquam vires suas acerrime exercet, quoque multum criminis fert; nempe, quae, vitae defecta vi, vastatio-
nis gangraenae in topica affectione occasionem praest-
at.

METHODUS MEDENDI.

Cum causa et Erysipelatis proxima, eaque febris phleg-
monicae prorsus eadem sit, ut indicationes curatoriae, si-
ne ego cenfeo, similes essent, oportet.

Indicatio igitur iusta in morbo, de quo differo, ea, quae
videtur, esse videtur; scilicet,

phlogisticam diathesin, quae systema afficiat, submo-

Syſtematis actio arterioſi violenta compoſcatur, aut in aliis verbis, phlogiſtica diatheſis, ex aliqua parte, ſubmoveatur, irritantia plerumque corpori admota auferendo, vel ſaltem minuendo; ad haec evitanda vel moderanda, id, quod vulgo antiphlogiſticum regimen appellatum, efficit.

In Eryſipellate, igitur, morbo, in quo affectionem valere inflammatoriam creditur, antiphlogiſtica medicamina, quadantenus et apta et neceſſaria eſſe, facile concedetur. Huiusce regiminis adminiſtratio in praeceptis, quae ſequuntur, obſervandis, ſita eſt.

Ab quocunque externos movente ſenſus, quippe quod ſyſtematis actionem ad ſuſtinendam conferat, diligenter cavendum. Impreſſionum huiusmodi princeps eſt calor externe admotus, vel corpore in ipſo accumulatus.

Cujuscunque ab motu generis, ejus praecipue, quo complures ex muſculis ad agendum impelluntur, quum plus minus ſtimulet, etiam cavendum; eaque poſitio, quae minime muſcularem ad actionem conferre videtur, aſſumenda. Hic tamen obſervandum ſit, quod poſitus recumbens vel pronus, hoc in morbo, ſaepe numero minus aptus; forte enim, cum caput doleat, aeger toties quodammodo erigendus, quoties pati poteſt. Impreſſiones, cogitationem, loquacitatem, et mentis agitationes excitantes, rectius evitantur. Ablegentur igitur lux vivida, acuti ſubitique ſoni, colloquium abſurdum ineptumve, ſimiliaque. At, hoc non obſtante, tamen aegroti, delirio ſuperveniente, rebus antea familiaribus mentem intendere, ſi modo prudentia et ſolertia fiat, haud ſuper-
vacaneum eſſet *.

In

* Vid. Cull. Prim. Lin. CXXX.

In administrando cibo cura etiam adhibenda. Nil nisi quod tenue, facile concoctu, nec acrimoniam generans, nec ad putrefactionem proclive, quo ventriculus vel intestina^a stimulentur, apte hic convenit. Sitis sensui satisfaciendum, quatenus saltem aegro saluti sit. Liquores blandi et diluentes nimirum in hoc morbo maxime utiles. Acriminis viis corrupti et acres humores, vel materia faeculenta exhaurirentur, ne quid irritamenti inde oriretur.

Stimulus omnium, hoc in morbo, fere periculosissimus acrimonia in fluidis existens. Quomodo haec generetur et augetur, sub remotarum causarum capite jam illustratum: modus, tamen, irritationi moderandi, vel ejusmodi effectibus obviam eundi, ad hunc locum pertinet. Quicunque hujusmodi igitur acrimonia, quae vasculata, inflammationem sustinetque, certe explorari potest, emolientium usus clare indicatur. Haec, diluentia, blandos liquores, mucilaginosos et olea mitia, complectuntur. Auctor accuratissimus, ingeniosusque, hanc remedium classem commemorans, observationem profert sententem: 'Minime enim negari potest, humores corporales humani, natura aliquantum acres, variis de causis, interdum majorem atque nocivam adipisci acrimoniam, quod eodem,' &c. Postea addit: 'In hoc igitur statu perspicuum est, omnes potus tenues et blandos, vasculasque res oleosas et mucosas, opem esse latura; omnis enim acrimonia multum diluta, debilior, et tandem interius fit *.'

C

Res

* Vid. Greg. Th. Med. p. 9. 365.

Res oleosae tamen caute adhibendae, praesertim si concoctionis functio aliquo modo imminuatur; quia tunc in ventriculo rancidae fieri aptiores, hincque vim irritamentorum augere.

Altera medicaminum classis huic indicationi accommodata, eas potestates, quae violentam systematis sanguiferi vim, sedativa potentia, diminuunt, complectitur. Earum primum maximeque generale est frigus. Quousque haec vis quasi sedativa frigoris adhibeatur, aut quo in statu rerum, quod ad febrem habitumve corporis, admitti debet, haud satis compertum habemus. Hoc tantum hodie nemini occultum, quod in quibusdam aliis exanthematis frigus, nec frustra, adhibitum fuit.

Ad hoc caput, medicamenta, Refrigerantia appellata, referenda sunt; talia, acida omnigena, et praesertim vegetabilia; sales neutri, ii praecipue, qui alkalina basi gaudent, quorumque nitrum plerumque antepositur.

Quum in hoc, sicuti in caeteris inflammatoriis affectionibus, systema sanguiferum praeter naturam toni, tensionis, et vigoris, gradum possidet, missio sanguinis, ad haec minuenda, multum contulisse semper aestimata. Neque quidem remedium est ullum, quo, hoc consilium, tam efficienter tamque celeriter satisfieri potest. Quantum sanguinis detrahendum, perinde ac symptomatum violentia, pyrexiae praesertim et illorum quae cerebrum affectum denotant, esse oportet. Si turgida sit facies et suffusa, si pulsus plenus et durus sit, et praecipue si coma et delirium urgeant, ad ullum morbi stadium, missio licita sanguinis est. Plerumque tamen praestabit, in calidis praecipue regionibus, ut etiam in hac latitudine
per

per ardores aestivos, parvulum sanguinis uno tempore tantum detrahere, sed operationem repetere, quoties ex symptomatis necessaria esse videatur. Causae natura remotae, aegri constitutio, usus sanguinis amittendi antea in eodem, aliisve morbis, plerumque medicum, quod ad hanc operationem, dirigere, sat erit.

Laxantia et remedia purgantia ad vim atque tensionem arteriosi systematis minuendas optime accommodantur. Haec bifariam, in hoc morbo, operari videntur; *Primo*, Ad intestina humores illiciendo, et excretiones ab arteriis non solum augendo, sed etiam mucosos plurimos villiculos ibi locorum positos evacuando; *Secundo*, Inductas faeces, et corruptos vel acres expellendo humores, qui forte canali adfint intestinali, et qui irritationem, jam systemati allatam, sustinere contribuant. Laxantia, quibus in hoc morbo uti licet, sunt oleum ricini, sulphur, tartarindi, &c. Medii sales, quippe qui tum purgant cum cedent, si cathartica fortiora necessaria, apte adhibeantur.

Medicamina ad superficiem corporis, quae humores illiciunt, neque calorem, neque irritationem jam nimiam, augescunt, huic morbo maxime accommodantur. Huiusmodi remedia et adversus spasmus vasorum extremorum valent, et foras mittunt per poros cuticulares materiem acrem, quae, subter cuticulam posita, inflammationem generalem aequae ac topicae promovet. Hoc consilio, diluentia, atque sales medii, in multa aqua soluti, adhibeantur.

Fomentationes inferioribus extremis admotae, multum commodi, praesertim ubi humorum aucti cursus ad caput signa

signa sunt manifesta, pollicentur. Licetne, in typo Erysiipelatis communi, vesicatoria unquam applicare?

Hucusque de Erysiipelatis curatione, uti in hac aliisque frigidioribus regionibus plerumque occurrit, differui. Quum tamen, putrida febris et typhus aliquando hunc morbum comitantur, aut assequuntur, quumque in talibus exemplis, medendi methodus supra exscripta, non solum nil profutura, sed plerumque nocitura; ut considerarem igitur administrandi modum hos casus, quam brevissime potero, res ipsa admonet. Consilium hic instituentum est, debilitati occurrere, et a proclivitate fluidorum ad putredinem praecavere.

Remedia, quae ad debilitati occurrendum pertinent, inter tonica et stimulantia reperiunda sunt.

Tonica, aut ex regno ~~animali~~, aut vegetabili plerumque obtinenda. Frigus, uti tonicum, quidem, vehiculo aëre vel aqua, tum veteribus tum hodiernis nec infelicitè, nonnunquam solitum adhiberi. Hujus tamen facilis administratio tutaque vix adhuc, in unoquoque exemplo, satis accurate fuit definita. Tonica ex fossilibus numerosissima sunt; multa autem commendatione dignata, neque tuta tamen, neque operatione admodum certa. Vegetabilia tonica frequentius et plerumque felicius adhibita fuerunt. Horum princeps est cortex Peruvianus, qui, in plerisque morbis ex debilitate pendentibus, diu remedium quasi specificum habebatur, praecipue in gangraenis. Ergo isti statui Erysiipelatis, quo non solum debilitas, et in fibris muscularibus toni defectus, plurimum valent, verum etiam ~~in~~ affectione externa, ubi ad gangraenam inclinatur, optime accommodatur.

Stimu-

Stimulantium in hac Erysipelatis conditione, sicuti in morbis similibus, optimum est vinum, quod exhauriri liberius oportet ut salutiferum efficiatur. Opium simul quod infeliciter administrari potest, praesertim, si delirium leve, et nulla vestigia diathesis inflammatoriae adsint.

Proclivitati in fluidis ad putredinem, aëre libero et purum in aegri cubiculum admissio, excretionibus sudoris et urinae auxilio, praecipue diluentium, sustinendis, atque reperiendis antisepticis, occurrendum est. Generosi vini, una cum cortice, poculum saepe laete succedet. Cibi animalis, sicuti in morbis ita se habentibus, usus apte evitandus. Si alvus constrieta, sive catharsis sub morbi initium neglecta fuerit, comminare laxantibus acris ejus contenta plurimum proficiunt.

Cum in hoc morbo semper adsit externa topicalis affectio, quae, in compluribus exemplis, symptoma est omnium aegris molestissimum, quare varia externe admoventia in medio chirurgi protulere. Nullius fere omnium consuetudinem innocentiam, nedum utilitatem, adhuc experientia confirmavit. Hinc medici plurimi pleraque eorum, sicuti opiorum, opii, castae, vel noxia, repudiavere. Narcotica, refrigerantia, et astringentia, ad gangraenam perducere aiunt, lotiones spirituosas inflammationem augescere, et res oleosas, et aquosas, affectionem latius diffundere affirmant. Denique, vix morbus ullus, in dilectu et usu medicaminum totorum, tantum difficultatis et confusionis, quam Erysipelatis, attulit.

Pulveres medicati Hoff. multum laudantur, et in ejus potentiam complures recentiorum pedibus ivere; hac tamen differentia, quod hi, quale pulveris sit genus, modo succedendi materiam exsudantem facultatem teneat, nil

penſi habent. Dr Kirkland, qui de hoc morbo inter noviffimos ſcripſit, multis verbis, pulverum aridorum uſum reprehendit, affirmatque ſe ipſum vidiſſe, in plurimis exemplis, injuriam manifeſte conſecutam. Ab eodem auctore accepimus, ſe perpetuo, triginta annos et ſupra, refrigerantibus et emollientibus uſum eſſe, et nunquam ſecus praxi eveniſſe, quid eo rationis eum poeniteret.

Anglici quidam artem medicam exercentes nuper diſſuadere, braſſicae folia noviffime detracta, eruptioni erythematicae, haud incuſſum, admota. De hac re tamen, in quo virtus poni poteſt, mihi equidem exploratu haud facile videtur.

Denique, haec affectio topicalis, caeteris ab eruptionibus ſymptomaticis, quibus, morbo primario ſublato, multae applicationes neque admittendae, neque neceſſariae ſunt, parum differt. Aridi pulveres, quum plerumque *nam* innocui, loco igitur admoveantur; et ſi ~~quid~~ aegro ſubvenirent, materiam acrem effuſam exſiccando, veriſimile fit, quia impediunt, ne corium conſumeretur, aut vaſa ſubjacentia irritarentur.

Gangraenae et ſphacelo, ſi acciderent, feliciffime ab internis remediis occurritur. Si ſuppuratio obtineat in parte affecta, maligna ulcera plerumque ſequentur, quae modo chirurgico prorfus ſunt adminiſtranda.

Hoc opuſculo jam ad finem perducto, ſummum animi ſenſum grati, ob plurima beneficia, ab illuſt. Profefſore, Medico ſolertiſſimo, ſpectatoque viro, *Cullen*, erga me facta, hanc

ne occasionem palam praedicandi laetissime amplector ;
eo, medicae artis facile principe, qui nomen honestissimum
re suoapte ingenio sibi acquisivit, quique in praestantissi-
s scriptis, et in omnium memoria, queis amicitiae
immodis frui contigit, maxime observatus honoratusque
vivet.

In hoc loco quoque, celeberrimum *Black*, cujus privatis
beneficiis, aequae ac praeceptis accuratissimis publicis,
maxime obligatum teneri confiteor, silentio praeterire
vide pueret.

F I N I S.

The first of the year was a very
cold one, and the weather was
very disagreeable. The wind was
very strong, and the rain was
very heavy. The snow was
very deep, and the ice was
very thick. The weather was
very bad, and the people were
very unhappy. The children were
very sad, and the old people were
very lonely. The people were
very poor, and the children were
very hungry. The old people were
very weak, and the children were
very sick. The people were
very poor, and the children were
very hungry. The old people were
very weak, and the children were
very sick.

THE END

