

Pharmacopoeia Collegii regii medicorum Edinburgensis.

Contributors

Royal College of Physicians of Edinburgh.
University of Glasgow. Library

Publication/Creation

Edinburgh, 1783.

Persistent URL

<https://wellcomecollection.org/works/agr87ycr>

Provider

University of Glasgow

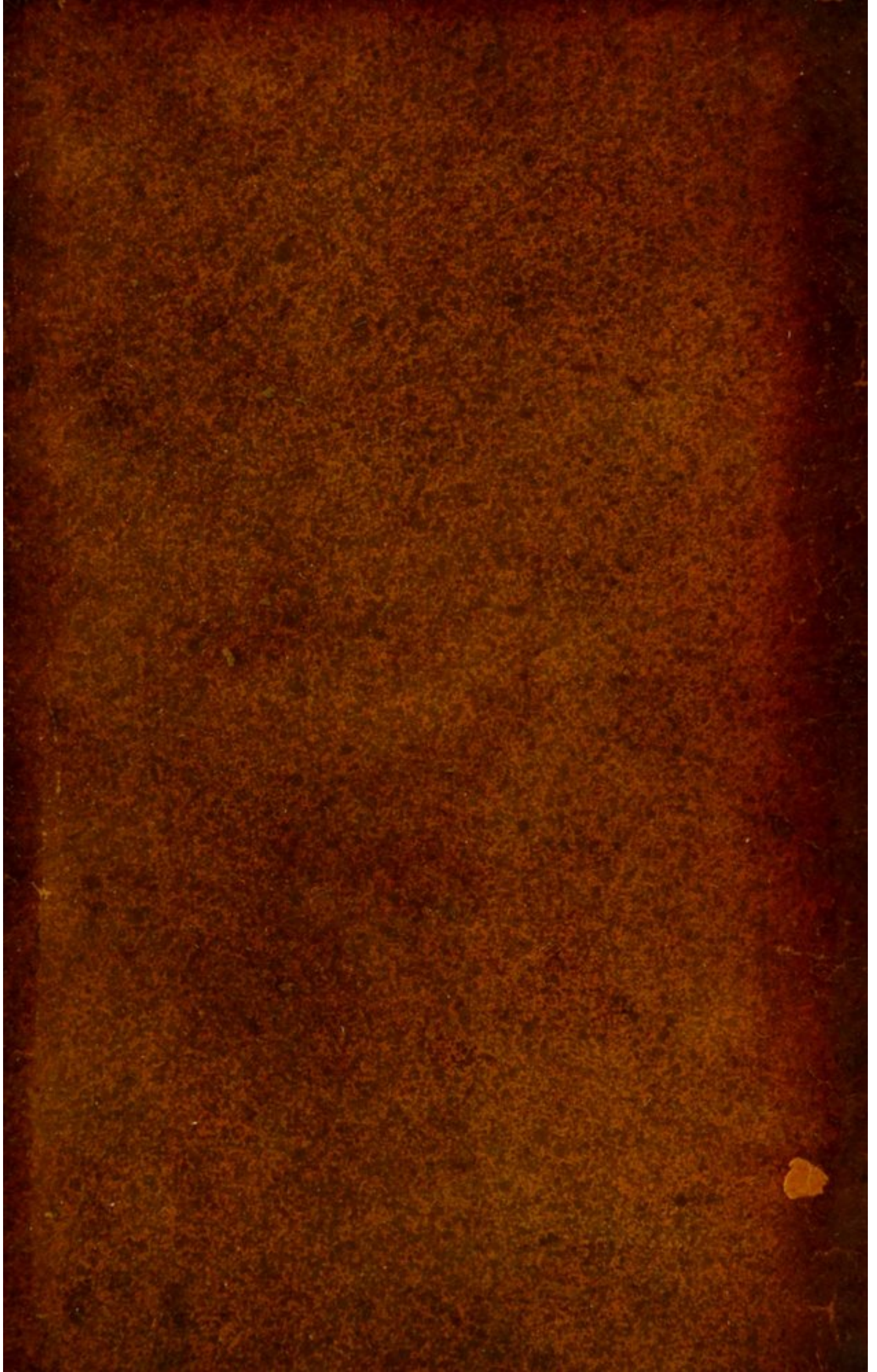
License and attribution

This material has been provided by This material has been provided by The University of Glasgow Library. The original may be consulted at The University of Glasgow Library. where the originals may be consulted. This work has been identified as being free of known restrictions under copyright law, including all related and neighbouring rights and is being made available under the Creative Commons, Public Domain Mark.

You can copy, modify, distribute and perform the work, even for commercial purposes, without asking permission.



Wellcome Collection
183 Euston Road
London NW1 2BE UK
T +44 (0)20 7611 8722
E library@wellcomecollection.org
<https://wellcomecollection.org>



No.

Bi 10-i. 25

18

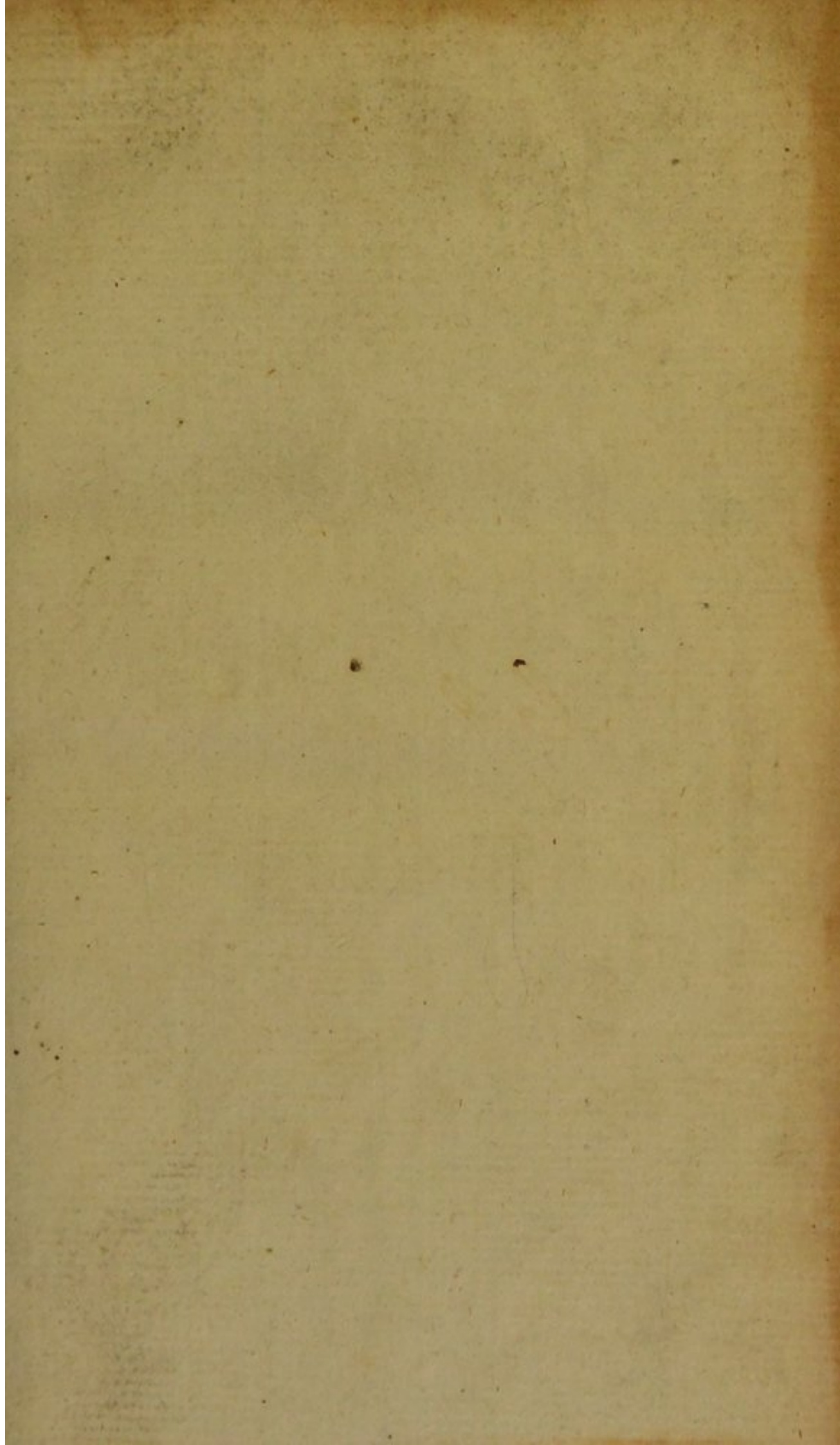
GLASGOW

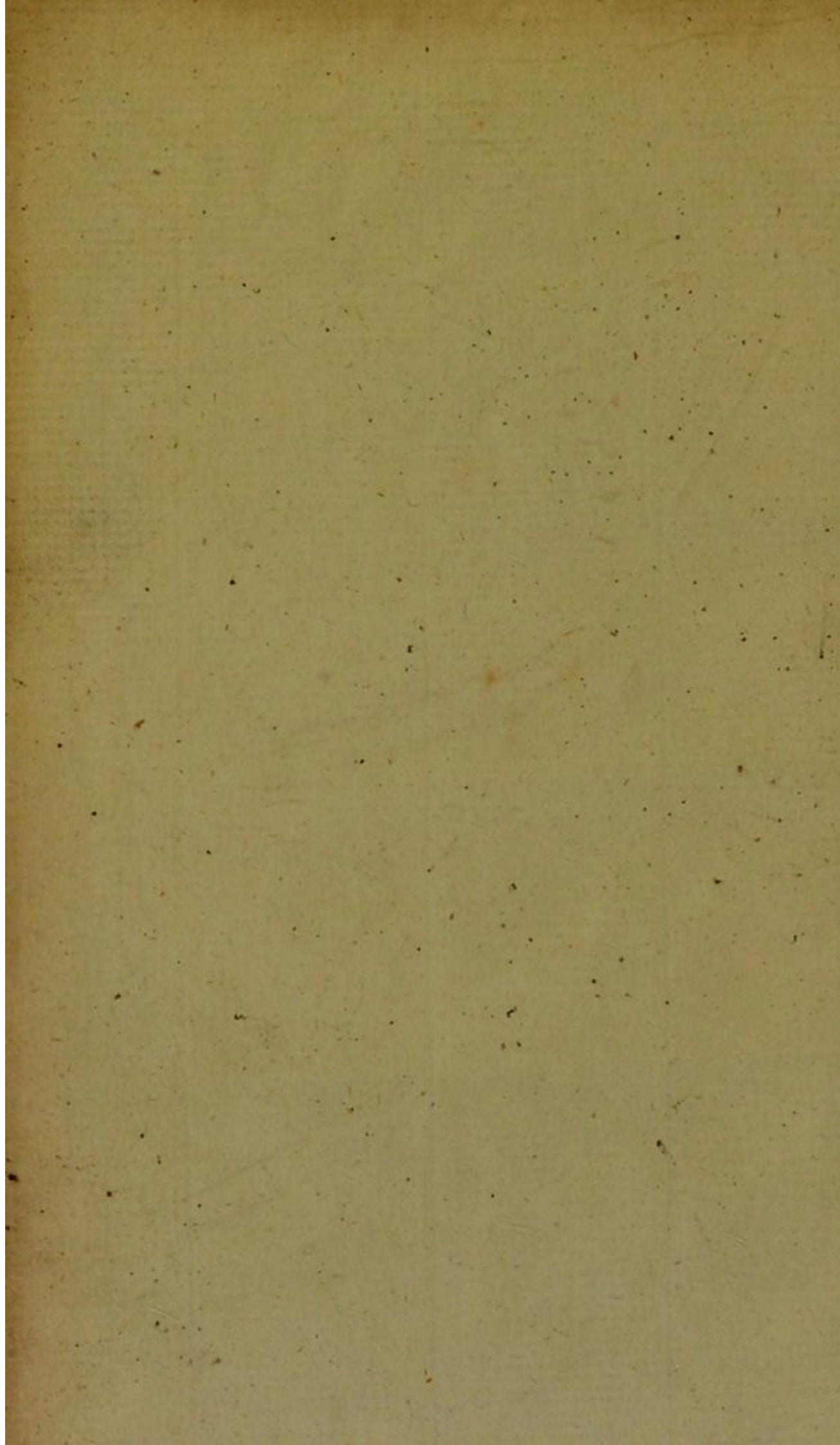
UNIVERSITY

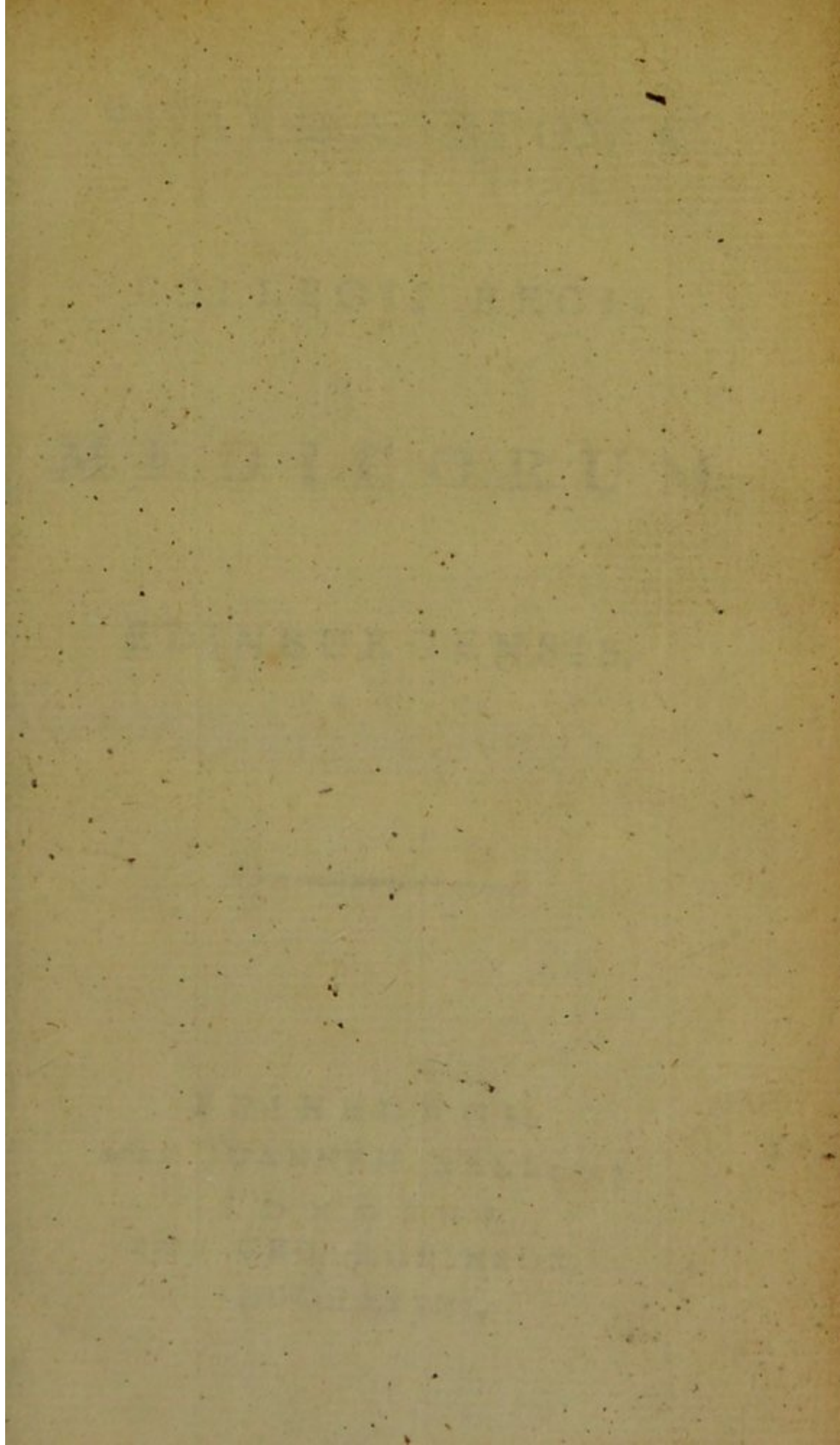
LIBRARY.

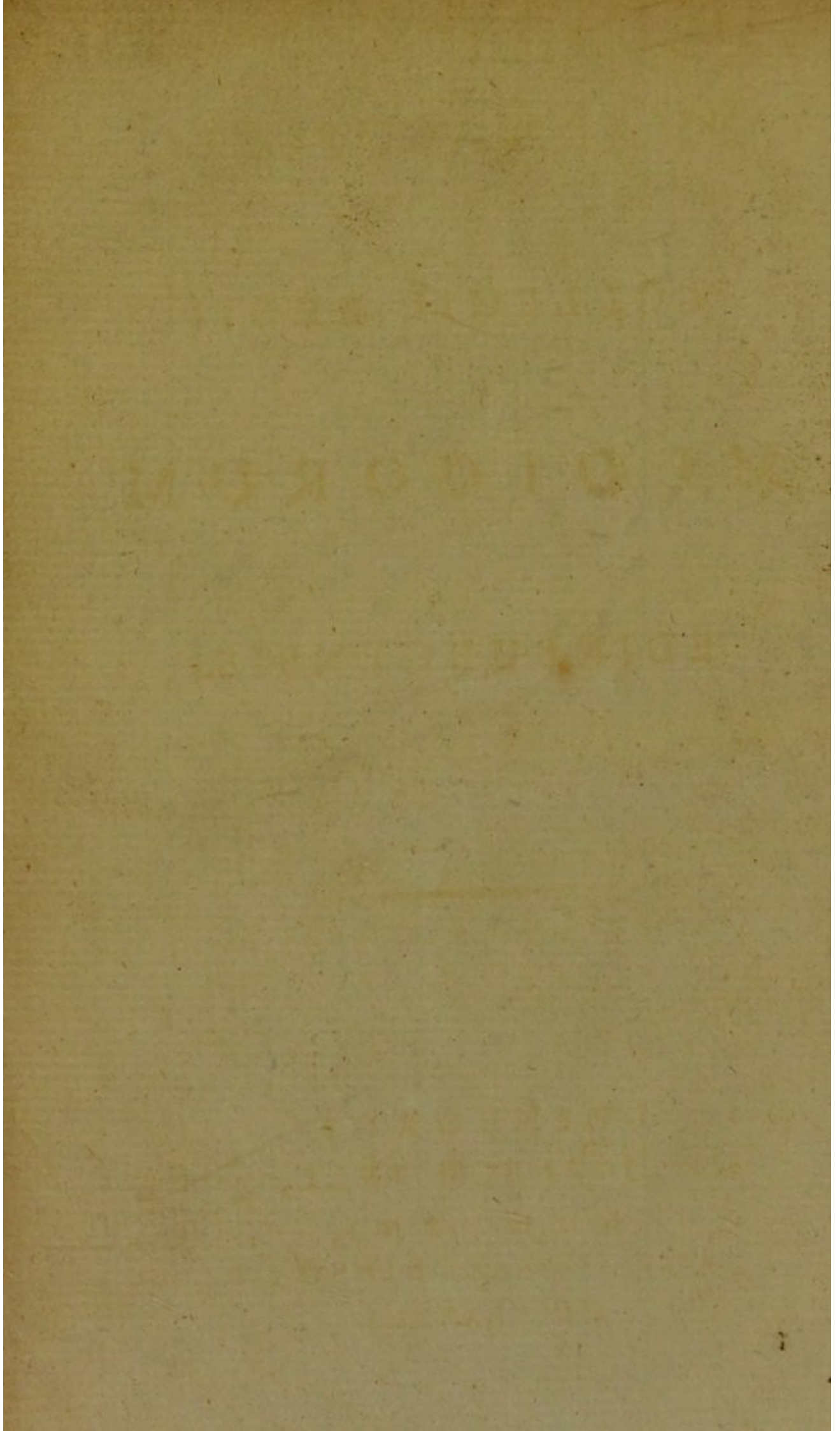
~~*610.7.9*~~

Med. Nov. 137









PHARMACOPOEIA
COLLEGII REGII
MEDICORUM
EDINBURGENSIS.

EDINBURGI:
APUD JOANNEM BELL; ET
LONDINI,
APUD GEO. ROBINSON.
MDCCLXXXIII.

THE MACCLESFIELD

COLLEGE

COLLEGE

MEDICORUM

EDINBURGH

EDINBURGH

COLLEGIUM

MEDICORUM

EDINBURGH

EDINBURGH

THE MACCLESFIELD

EDINBURGH

EDINBURGH

EDINBURGH

GEORGIO III.

DEI GRATIA,
MAGNÆ BRITANNIÆ,
FRANCIÆ, ET HIBERNIÆ,
REGI;

REGUM OPTIMO,
SCIENTIARUM ARTIUMQUE
PATRONO;

COLLEGIUM REGIUM
MEDICORUM
EDINBURGENSE
PHARMACOPOEIAM SUAM,
SUMMA VENERATIONE,
DICAT CONSECRATQUE.

GEORGIO III.

NOMINE REGIS

DEI GRATIA

MAGNE BRITANNIE

FRANCIÆ ET HIBERNIÆ

REGIS

REGNI OPTIMO

SCIENTIARUM ARTIUMQUE

PATRONO

COLLEGII REGIUM

MEDICORUM

EDINBURGENSIS

PHARMACOPŒIAM SUAM

SUMMA VENERATIONE

DICIT CONSECRATORE

NOMINA SOCIORUM.

ALEXANDER MONRO, *Præses et Elect.*
et in Acad. Edinb. Medicin.
Anatom. et Chirurg. Prof.

D. Alexander Dick, *Baronetus.*

Jacobus Baird.

Stuartus Threipland, *Elect.*

Jacobus Lind, *Nosocom. Haslar. Med.*

Colinus Drummond.

Franciscus Home, *Elect. Med. Reg.*
et in Acad. Edinb. Medicin. et Mat.
Med. Prof.

Gulielmus Cumming.

Alexander Stevenfon, *in Acad. Glasg.*
Medicin. Prof.

Gulielmus Cullen, *Elect. Med. Reg.*
Primar. et in Acad. Edinb. Medicin.
Pract. Prof.

Gregorius

vi NOMINA SOCIORUM.

Gregorius Grant, *Elect.*

Gulielmus Baylies.

Thomas Glen.

Joannes Gardiner, *Elect. et Bibliothecarius.*

Joannes Hope, *Elect. et in Acad. Edinb. Medicin. et Botan. Prof. et Nosocom. Reg. Edinb. Med.*

Thomas Young, *in Acad. Edinb. Artis Obstetric. Prof.*

Gulielmus Butter.

Jacobus Walker.

Thomas Livingstone.

Robertus Petrie.

Maxwell Garthshore.

Andreas Wilson.

Joannes Morgan, *in Schol. Illustr. Philadelph. Med. Prof.*

Joannes

NOMINA SOCIORUM. vii

Joannes Stedman, *Censor, et Nosocom.*

Reg. Edinb. Med.

Jacobus Hay, *Collegii ab Ærario, Rei*

Militaris in Nosocom. Regio Edinb.

Inspector.

Josephus Black, *Censor, et in Acad.*

Edinb. Medicin. et Chem. Prof.

Jacobus Mackittrick.

Gulielmus Shippen, *in Schol. Illustr.*

Philadelph. Anatom. Prof.

Gulielmus Macfarlane, *ab Macfar-*

lane.

Jacobus Spence.

Jacobus Lind.

Andreas Duncan.

Jacobus Hamilton, *Nosocom. Regii*

Edinb. Med.

Gulielmus Buchan.

Robertus Hamilton.

Edwardus

viii NOMINA SOCIORUM.

Edwardus Spry.

Nathaniel Spens.

Jacobus Hunter.

Robertus Langlands.

Daniel Rutherford, *Collegii ab Epistolis.*

Jacobus Gregory, *in Acad. Edinb. Medicin. Theor. Prof.*

Arnoldus Bartholomeus Beerenbrock.

Jacobus Hamilton.

Gulielmus Wright.

Thomas Gillefpie.

Thomas Meik, *Med. Reg. ad Oppidum et Præsidium Portsmouth.*

Joannes Lind.

Gulielmus Grieve.

Henricus Cullen.

SOCII

SOCII HONORARIII.

HENRICUS DUX DE BUCCLEUGH.

GEORGIUS DUX DE MONTAGUE.

JOANNES COMES DE BUTE.

D. Josephus Banks, Eques, *Societat.*
Reg. Londin. Præses.

Comes Joannes Baptista Carburi,
Regi Galliæ a consiliis medicis, in A-
cad. Taurin. Medicin. Prof. Primar.

Baro Antonius Storck, *Sacr. Cæsar.*
Reg. Apostol. Majestat. Archiater.

Josephus Maria Franciscus de Laf-
sone, *Regi Galliæ a consiliis et Ar-*
chiater, Societat. Reg. Medic. Paris.
Præses.

Joannes Rogerson, *Sacr. Cæsar. Ma-*
jestat. Russiæ Archiater.

Joannes

x NOMINA SOCIORUM.

Joannes Georgius Zimmerman, *Magne
Britanniæ Regis in Electorat. Ha-
nover. Archiater.*

Petrus Camper, *in Atheneo Amstelae-
dam. Prof. Medicin. Honorarius.*

HONORARIUS ex Officio.

Jacobus Flint, *in Acad. Andreapol.
Medicin. Prof. Chandoff.*

P E R M I S S I.

David Spence.

Carolus Webster.

Carolus Stewart.

L E C-

LECTORI S.

QUANTUM Pharmacopœia nostra, ultima ejus editione, aucta atque emendata fuerit, dicere, hujus haud est loci. Ante vero quam prelo denuo subjiceretur, totam, qua potuerimus cura et diligentia, retractavimus et castigavimus.

In hac igitur, septima, ejus editione, pauca quæ in priore occurrunt refecimus, nonnulla adjecimus, plura emendavimus. Remediorum quorundam compositorum nomina cum aliis commutavimus, quæ veram eorum naturam et partes præcipuas planius et accuratius designarent.

signarent. Menfuris demum profus repudiatis, omnia medicamenta pondere solo definivimus, diligentissime tamen caventes ne inde vis compositorum, quæ simplicia valentiora habent, aut augeatur aut minuatur.

Datum EDINBURGI, ex ædibus Collegii, die Novembris octavo, 1782.

P O N.

PONDERUM RATIO.

CUM haud levis in re medicamentaria sæpe oriatur error ex promiscuo menfurarum et ponderum diverſi valoris uſu, hic diligenter notari volumus, quod omnia medicamenta, ſive ſolida fuerint ſive fluida, ad trutinam revocare decrevimus, iſto tantum ponderum genere in poſterum uſuri lingua vernacula vocato *Troy weight*, quod in hunc modum dividimus.

Libra	} valet	{	uncias duodecim,
Uncia			drachmas octo.
Drachma			ſcrupulos tres.
Scrupulus			grana viginti.

ORDO

ORDO CAPITUM.

	Pag.
MATERIA MEDICA, -	1
PRÆPARATA ET COMPOSITA, -	69
SIMPLICIUM PRÆPARATIONES, -	71
CONSERVÆ, -	79
SUCCI, - -	81
SUCCI SPISSATI, - -	82
OLEA EXPRESSA, -	85
EMULSIONES, - -	86
INFUSA, - -	87
DECOCTA, - -	93
VINA, - -	97
ACETA, - -	102
TINCTURÆ, - -	103
EXTRACTA, - -	128
AQUÆ STILLATITIÆ SIMPLI-	
CES, - -	131

AQUÆ

xvi ORDO CAPITUM.

	Pag.
AQUÆ STILLATITIÆ SPIRI-	
TUOSÆ, - - -	133
SPIRITUS STILLATITH,	135
OLEA STILLATITIA, - - -	137
OLEOSA, - - -	142
SALES ET SALINA, - - -	143
METALLICA, - - -	168
SYRUPI, - - -	190
PULVERES, - - -	201
ELECTUARIA, - - -	205
PILULÆ, - - -	210
TROCHISCI, - - -	219
LINIMENTA, UNGUENTA, ET	
CERATA, - - -	223
EMPLASTRA, - - -	229

MATERIA MEDICA;

S I V E,

CATALOGUS MEDICAMENTO-
RUM SIMPLICIUM ET QUO-
RUNDAM PRÆPARATORUM,
QUÆ A PHARMACOPOEO IP-
SO NON PRÆPARANTUR, SED
IN OFFICINA EJUS SEMPER
PRÆSTO ESSE DEBENT.

MATERIA MEDICA

S I V N

CATALOGUS MEDICAMENTORUM

PRIMUM SIMPLICIUM ET QUORUM

COMPOSITA PHARMACOPOLITANORUM

PHARMACOPOLITANORUM

PHARMACOPOLITANORUM

PHARMACOPOLITANORUM

PHARMACOPOLITANORUM

PHARMACOPOLITANORUM

PHARMACOPOLITANORUM

PHARMACOPOLITANORUM

PHARMACOPOLITANORUM

PHARMACOPOLITANORUM

PHARMACOPOLITANORUM

PHARMACOPOLITANORUM

MATERIA MEDICA.

ABROTANUM. In usu est *Herba*.

Artemisia (Abrotanum) foliis ramossissimis setaceis, caule erecto suffruticoso. Linnæi Species Plantarum, Edit. 1762, pag. 1185.

Absinthium. In usu sunt *Folia, et Summitates florentes.*

Artemisia (Absinthium) foliis compositis multifidis, floribus subglobosis pendulis: receptaculo villosa.

Linn. Sp. Pl. p. 1188.

Acetosa.

Folia.

A 2

Rumex

*Rumex (Acetosa) floribus dioicis, fo-
liis oblongis sagittatis.*

L. Sp. Pl. 481.

Acetum vini.

Acidum vitriolicum.

Aconitum.

Folia.

*Aconitum (Napellus) foliorum laci-
niis linearibus superne latioribus
linea exaratis.*

L. Sp. Pl. 751.

Acorus.

Radix.

Calamus aromaticus.

Acorus (Calamus). Varietas α .

L. Sp. Pl. 462.

Ærugo.

Agaricus.

Agaricus.

Boletus (igniarius) acaulis pulvinatus lævis, poris tenuissimis.

L. Sp. Pl. 1645.

Allium.

Radix.

Allium (sativum) caule planifolio bulbifero, bulbo composito, staminibus tricuspидatis.

L. Sp. Pl. 425.

Aloe hepatica.

Gummi Resina.

Aloe (perfoliata) floribus pedunculatis cernuis corymbosis subcylindricis. Var. vera. foliis spinosis confertis dentatis vaginantibus planis maculatis.

L. Sp. Pl. 458.

Aloe Socotorina.

Gummi Resina.

Aloe (perfoliata) floribus peduncula-

A 3

tis

tis cernuis corymbosis subcylindricis. Var. ξ. Aloe Succotrina angustifolia spinosa, flore purpureo. Com. hort. 1. p. 9. t. 48.

L. Sp. Pl. 458.

Althæa.

Radix.

Althæa (officinalis) foliis simplicibus tomentosis.

L. Sp. Pl. 966.

Alumen.

Amygdalæ amaræ.

Semen.

Amygdalus (communis) foliis serraturis infimis glandulosis, floribus sessilibus geminis. Var. γ. Amygdalus amara. Tournef. inst. 627.

L. Sp. Pl. 677.

Amygdalæ

Amygdalæ dulces. Semen.

Amygdalus (communis) foliis serraturis infimis glandulosis, floribus sessilibus geminis. Var. β. Amygdalus sativa. Bauh. pin. 441.
L. Sp. Pl. 677.

Anchusa. Radix.

Anchusa (tinctoria) tomentosa, foliis lanceolatis obtusis, staminibus corolla brevioribus. L. Sp. Pl. 192.

Anethum. Semen.

Anethum (graveolens) fructibus compressis. L. Sp. Pl. 377.

Angelica sativa. Radix, Folia, Semen.

Angelica (Archangelica) foliorum impari lobato. L. Sp. Pl. 360.

Angelica sylvestris. *Radix.*

*Angelica (sylvestris) foliis æqualibus
ovato-lanceolatis serratis.*

L. Sp. Pl. 361.

Anisum. *Semen.*

*Pimpinella (Anisum) foliis radicali-
bus trifidis incis. L. Sp. Pl. 379.*

Antimonium.

Stibium.

Aqua stillatitia florum Aurantiorum
Hispalensium.

Aristolochia tenuis. *Radix.*

*Aristolochia (clematitis) foliis corda-
tis, caule erecto, floribus axilla-
ribus confertis. L. Sp. Pl. 1364.*

Arnica.

Arnica. *Flores, Radix.*

Arnica (montana) foliis ovatis integris: caulinis geminis oppositis.

L. Sp. Pl. 1245.

Artemisia. *Folia.*

Artemisia (vulgaris) foliis pinnatifidis planis incisus subtus tomentosus, racemis simplicibus recurvatis, floribus radio quinquefloro. Linnæi

Systema Naturæ, Edit. 1774, pag. 619.

Arum. *Radix.*

Arum (maculatum) acaule, foliis hastatis integerrimis, spadice clavato.

L. Sp. Pl. 1370.

Afa foetida. *Gummi Resina.*

Ferula

*Planta, quæ hanc Gummi Resinam
præbet, æstate proxima, in horto
Botanico Edinensi pulchre floruit,
et semina plurima tulit: Descriptio
ejus, cum icone, mox proditura est.*

Afarum. *Folia.*

*Asarum (Europæum) foliis reniformi-
bus obtusis binis. L. Sp. Pl. 633.*

Atriplex foetida. *Herba.*

*Chenopodium (vulvaria) foliis inte-
gerrimis rhombeo-ovatis, floribus
conglomeratis axillaribus.*

L. Sp. Pl. 321.

Aurantium Hispalense. *Folia,*

Flores, fructus succus,

et cortex exterior.

Citrus

Citrus (Aurantium) petiolis alatis.

L. Sp. Pl. 1100.

Axungia porcina.

*Sus (scrofa) dorso antice setoso, cauda
pilosa.* L. S. A. Edit. 12. p. 102.

Balaustia. Vide Granata malus.

Balsamum Canadense.

*Pinus (Balsamea) foliis solitariis sub-
emarginatis : subtus linea duplici
punctata.* L. Sp. Pl. 1421.

Balsamum Copaibæ.

Copaifera (officinalis). L. S. N. 341.

Balsamum Gileadense.

Amyris

*Amyris (Gileadensis) foliis ternatis
integerrimis, pedunculis unifloris
lateralibus.* L. S. N. 299.

Balsamum Peruvianum.

Myroxylon (perniferum). Lin. Fil.
Supplement. Plant. 1781, p. 233.

Balsamum Tolutanum.

Toluisera (Balsamum).
L. Sp. Pl. 549.

Bardana. *Radix.*

*Arctium (lappa) foliis cordatis inermibus
petiolatis.* L. Sp. Pl. 1143.

Belladonna. *Folia.*

Solanum lethale.

Atropa

*Atropa (Belladonna) caule herbaceo,
foliis ovatis integris.*

L. Sp. Pl. 260.

Benzoinum.

Resina.

*Terminalia (Benzoin) foliis lanceola-
tis.*

L. Supp. Pl. 434.

Bistorta.

Radix.

*Polygonum (Bistorta) caule simplicif-
simo monostachyo, foliis ovatis in
petiolum decurrentibus.*

L. Sp. Pl. 516.

Bolus Gallica.

Borax.

Bryonia.

Radix.

Bryonia

Bryonia (alba) foliis palmatis utrinque calloso-scabris. L. Sp. Pl. 1438.

Calamus aromaticus. *Vide Acorus.*

Calx viva.

Camphora.

Laurus (Camphora) foliis triplinerviis lanceolato-ovatis.
L. Sp. Pl. 528.

Canella alba. *Cortex.*

Winterania Canella. L. Suppl. p. 247.

Canella foliis oblongis obtusis nitidis, racemis terminalibus. Brown Jamaica. 275.

Cantharides.

Meloe

Meloe (vesicatorius) alatus viridissimus nitens, antennis nigris.

L. S. N. 679.

Cardamine. *Petala, Folia.*

Cardamine (pratensis) foliis pinnatis: foliolis radicalibus subrotundis: caulinis lanceolatis.

L. Sp. Pl. 915.

Cardamomum minus. *Semen decor-
ticatum.*

Amomum (Cardamomum) scapo simplicissimo brevissimo, bracteis alternis laxis.

L. Sp. Pl. 2.

Carduus benedictus. *Herba.*

*Centaurea (benedicta) calycibus duplicato spinosis lanatis involu-
cratis,*

tis, foliis semidecurrentibus denticulato-spinosis. L. Sp. Pl. 1296.

Carica. *Fructus.*

Ficus (Carica) foliis palmatis.

L. Sp. Pl. 1513.

Carvi. *Semen.*

Carum (Carvi). L. Sp. Pl. 378.

Caryophylla aromatica. *Fructus.*

Caryophyllus (aromaticus).

L. Sp. Pl. 735.

Caryophylla rubra. *Flores.*

Dianthus (Caryophyllus) floribus so-

litariis: squamis calycinis subovatis brevissimis, corollis crenatis.

L. Sp. Pl. 587.

Cascarilla.

Cascarilla. *Cortex.*

*Croton (Cascarilla) foliis lanceolatis
acutis integerrimis petiolatis sub-
tus tomentosus, caule arboreo.*

L. Sp. Pl. 1424.

Cassia fistularis. *Fructus pulpa.*

*Cassia (fistula) foliis quinquejugis o-
vatis acuminatis glabris, petiolis
eglandulatis.*

L. Sp. Pl. 540.

Cassia lignea.

*Laurus (Cassia) foliis triplinerviis
lanceolatis.*

L. Sp. Pl. 528.

Castoreum.

Castor (Fiber) cauda ovata plana.

L. S. N. 78.

B

Centaurium

Centaureum minus. *Summitates flo-
rentes.*

*Gentiana (Centaureum) corollis quin-
quefidis infundibuliformibus, caule
dichotomo. L. Sp. Pl. 332.*

Cera alba et flava.

Cerussa.

Chamæmelum. *Herba et Flores.*
*Anthemis (nobilis) foliis pinnato-com-
positis linearibus acutis subvillosis.*
L. Sp. Pl. 1260.

Cicuta. *Folia, Semen.*
*Conium (maculatum) seminibus stria-
tis. L. Sp. Pl. 349.*

Cinara hortensis. *Folia.*
Cynara

*Cynara (Scolymus) foliis subspinosis
pinnatis indivisisque, calycinis squa-
mis ovatis. Var. γ. Cynara hor-
tensis, foliis non aculeatis. Bauh.
pin. 383.*

L. Sp. Pl. 1159.

Cinnabaris factitia.

Cinnamomum. *Cortex et ejus oleum
stillatitium.*

*Laurus (Cinnamomum) foliis triner-
viis ovato-oblongis, nervis versus
apicem evanescentibus.*

L. Sp. Pl. 528.

Cochinilla.

Coccus (cacti) cacti coccinelliferi.

L. S. N. 742.

B 2

Cochlearia.

Cochlearia. *Herba.*

Cochlearia (officinalis) foliis radicalibus subrotundis, caulinis oblongis subsinuatis. L. Sp. Pl. 903.

Colchicum. *Radix.*

Colchicum (autumnale) foliis planis lanceolatis erectis. L. Sp. Pl. 485.

Colocynthis. *Fructus, cortice seminibusque abjectis.*

Cucumis (Colocynthis) foliis multifidis, pomis globosis glabris.

L. Sp. Pl. 1435.

Colomba. *Radix.*

Contrayerva. *Radix.*

Dorstenia.

Dorstenia. Dentariæ radice, sphondylii folio, placenta ovali.

Act. Anglic. vol. 37. p. 195. fig. 1.

Convallaria. *Radix.*

Sigillum Solomonis.

Convallaria (Polygonatum) foliis alternis amplexicaulibus, caule ancipiti, pedunculis axillaribus subunifloris.

L. Sp. Pl. 451.

Coriandrum. *Semen.*

Coriandrum (sativum) fructibus globosis.

L. Sp. Pl. 367.

Cortex Peruvianus.

Cinchona (officinalis) panicula brachiata.

L. Sp. Pl. 244.

Cubebæ. *Fructus.*

*Piper (Cubeba) foliis oblique ovatis,
f. oblongis venosis acutis, spica so-
litaria pedunculata oppositifolia,
fructibus pedicellatis.*

Lin. Suppl. Plant. 90.

Cuminum. *Semen.*

Cuminum (Cuminum). L. Sp. Pl. 365.

Curcuma. *Radix.*

*Curcuma (longa) foliis lanceolatis :
nervis lateralibus numerosissimis.*

L. Sp. Pl. 3.

Curfuta. *Radix.*

Cydonia mala, et eorum femina.

Pyrus.

*Pyrus (Cydonia) foliis integerrimis,
floribus solitariis.* L. Sp. Pl. 687.

Daucus sylvestris. Semen.

*Daucus (Carota) seminibus hispidis,
petiolis subtus nervosis.*

L. Sp. Pl. 348.

Dens leonis. vide Taraxacum.

Dictamnus albus. Radix.

Dictamnus (albus). L. Sp. Pl. 548.

Digitalis purpurea. Folia.

*Digitalis (purpurea) calycinis folio-
lis ovatis acutis, corollis obtusis:
labio superiore integro.*

L. Sp. Pl. 866.

Dolichos. *Pubes leguminis rigida.*

*Dolichos (pruriens) volubilis, legu-
minibus racemosis hirtis : valvulis
subcarinatis, pedunculis ternis.*

L. Sp. Pl. 1019.

Dulcamara. *Stipites.*

*Solanum (Dulcamara) caule inermi
frutescente flexuoso, foliis superio-
ribus hastatis, racemis cymosis.*

L. Sp. Pl. 264.

Elaterium. *Fructus succi fœcula.*

*Momordica (Elaterium) pomis hispi-
dis, cirrhis nullis. L. Sp. Pl. 1434.*

Enula campana. *vide Helenium.*

Filix mas.

Radix.

Polypodium

Polypodium (Filix mas) frondibus bipinnatis : pinnis obtusis crenulatis, stipite paleaceo. L. Sp. Pl. 1551.

Flammula Jovis. Folia, Flores.

Clematis (recta) foliis pinnatis : foliolis ovato-lanceolatis integerrimis, caule erecto, floribus pentapetalis tetrapetalisque.

L. Sp. Pl. 767.

Fœniculum dulce. Semen.

Anethum (Fœniculum) fructibus ovatis. L. Sp. Pl. 377.

Fœniculum vulgare. Radix.

Anethum (Fœniculum) fructibus ovatis. Var. β. L. Sp. Pl. 377.

Fœnum

Fœnum Græcum. Semen.

Trigonella (Fœnum Græcum) leguminibus sessilibus strictis erectiusculis subfalcatis acuminatis, caule erecto. L. Sp. Pl. 1095.

Fuligo ligni.

Fumaria. Herba.

Fumaria (officinalis) pericarpis monospermis racemosis, caule diffuso.
L. Sp. Pl. 984.

Galbanum.

Bubon (Galbanum) foliolis rhombeis dentatis glabris striatis, umbellis paucis. L. Sp. Pl. 364.

Gallæ.

Gallæ. *Cynipidis nidi.*

Robur 3. *Quercus, Cerrus.*

Cluf. hiftor. 1. p. 18.

Gambogia. *Gummi Refina.*

Cambogia (gutta). L. Sp. Pl. 728.

Genifta. *Summitates.*

*Spartium (scoparium) foliis ternatis
folitariisq̄ue, ramis inermibus an-
gulatis.* L. Sp. Pl. 996.

Gentiana. *Radix.*

*Gentiana (lutea) corollis subquinque-
fidis rotatis verticillatis, calycibus
spathaceis.* L. Syst. Nat. 221.

Geoffræa. *Cortex.*

lingua vernacula, Cabbage-bark.

Geoffræa

Geoffræa (inermis).

Act. Anglic. vol. 67. p. 507. tab. x.

Ginseng.

Radix.

*Panax (quinquefolium) foliis ternis
quinatis.*

L. Sp. Pl. 1512.

Glycyrrhiza.

Radix.

*Glycyrrhiza (glabra) leguminibus
glabris, stipulis nullis, foliolo im-
pari petiolato.*

L. S. N. 557.

Granata malus.

Cortex, fructus,

Flores pleni

Balaustia dicti.

*Punica (Granatum) foliis lanceolatis,
caule arboreo. Var. β.*

L. Sp. Pl. 676.

Gratiola.

Gratiola.

Herba.

Gratiola (officinalis) floribus pedunculatis, foliis lanceolatis serratis.

L. Sp. Pl. 24.

Guajacum.

Lignum, Gummi.

Guajacum (officinale) foliolis bijugis obtusis.

L. Sp. Pl. 546.

Gummi Ammoniacum.

Gummi Arabicum.

Mimosa (nilotica) spinis stipularibus patentibus, foliis bipinnatis: partialibus extimis glandula interstinctis, spicis globosis pedunculatis.

L. Sp. Pl. 1506.

Gummi tragacantha.

Astragalus

*Astragalus (tragacantha) caudice ar-
borescente, petiolis spinescentibus.*

L. Sp. Pl. 1073.

Hedera terrestris. *Herba.*

*Glechoma (hederacea) foliis renifor-
mibus crenatis.* L. Sp. Pl. 807.

Helenium. *Radix.*

Enula Campana.

*Inula (Helenium) foliis amplexicau-
libus ovatis rugosis: subtus tomen-
tosis, calycum squamis ovatis.*

L. Sp. Pl. 1236.

Helleborus albus. *vide* Veratrum.

Helleborus niger. *vide* Melampo-
dium.

Hyppocastanum.

Hippocastanum. *Fructus.*

Æsculus (Hippocastanum) floribus heptandris. L. Sp. Pl. 488.

Hydrargyrus.

Argentum vivum.

Mercurius.

Hydrolapathum. *Radix.*

Rumex (aquaticus) floribus hermaphroditis : valvulis integerrimis nudis, foliis cordatis glabris acutis. L. S. N. 285.

Hyoscyamus. *Herba, Semen.*

Hyoscyamus (niger) foliis amplexicaulibus sinuatis, floribus sessilibus. L. Sp. Pl. 257.

Hyssopus.

Hyssopus. *Herba.*

*Hyssopus (officinalis) spicis secundis,
foliis lanceolatis. L. S. N. 441.*

Jalapa. *Radix.*

*Convolvulus (Jalapa) foliis diffor-
mibus: cordatis angulatis oblon-
gis lanceolatisque, caule volubili,
pedunculis unifloris. L. S. N. 169.*

Imperatoria. *Radix.*

*Imperatoria (ostruthium).
L. Sp. Pl. 371.*

Ipecacuanha. *Radix.*

*Psychotria (emetica) herbacea, pro-
cumbens, foliis lanceolatis glabris,
stipulis extrafoleaceis subulatis, ca-
pitulis*

pitulis axillaribus pedunculatis paucifloris. L. Suppl. 144.

Iris Florentina. *Radix.*

Iris (Florentina) corollis barbatis, caule foliis altiore subbifloro, floribus sessilibus. L. Sp. Pl. 55.

Iris palustris. *Radix.*

Iris (Pseudacorus) corollis imberbibus: petalis interioribus stigmatibus minoribus, foliis ensiformibus.

L. Sp. Pl. 56.

Juniperus. *Baccæ.*

Juniperus (communis) foliis ternis patentibus mucronatis bacca longioribus. L. Sp. Pl. 1470.

Kino. *Gummi.*

Gummi rubrum astringens Gambiense.

Lond. Med. Obs. vol. 1. art. xxviii.

Lapis calaminaris.

Lavendula. *Spicæ florentes.*

Lavandula (spica) foliis lanceolatis integerrimis, spicis nudis.

L. Sp. Pl. 800.

Laurus. *Folia, Baccae, baccarum oleum expressum.*

Laurus (nobilis) foliis lanceolatis venosis perennantibus, floribus quadrifidis.

L. S. N. 317.

Lichen. *Herba.*

Lichen (Islandicus) foliaceus adscendens

dens laciniatus : marginibus elevatis ciliatis. L. Sp. Pl. 1611.

Lignum Campechense.

Hæmatoxylum (Campechianum).

L. Sp. Pl. 549.

Ligusticum.

Semen.

Levisticum.

Ligusticum (Levisticum) foliis multiplicibus : foliolis superne incis.

L. Sp. Pl. 359.

Lilium album.

Radix.

Lilium (candidum) foliis sparsis, corollis campanulatis : intus glabris.

L. Sp. Pl. 433.

Limonia mala. *Fructus, Cortex fructus, et ejus oleum vulgo Essentia dicta.*

Citrus (Medica) petiolis linearibus.

Var. β. Limon.

L. Sp. Pl. 1100.

Linum. *Semen, Oleum e seminibus expressum.*

Linum (usitatissimum) calycibus capsulisque mucronatis, petalis crenatis, foliis lanceolatis alternis, caule subsolitario.

L. Sp. Pl. 397.

Lithargyrus.

Lobelia. *Radix.*

Lobelia (siphilitica) caule erecto, foliis ovato-lanceolatis crenatis, calycum sinibus reflexis.

L. Sp. Pl. 1320.

Majorana.

Majorana. *Herba.*

Origanum (Majorana) foliis ovatis obtusis, spicis subrotundis compactis pubescentibus. L. S. N. 452.

Malva. *Herba, Flores.*

Malva (silvestris) caule erecto herbaceo, foliis septemlobatis acutis, pedunculis petiolisque pilosis.

L. Sp. Pl. 969.

Manna. *Succus concretus.*

Fraxinus (ornus) foliolis serratis, floribus corollatis. L. Sp. Pl. 1510.

Marrubium. *Herba.*

Marrubium (vulgare) dentibus calycinis setaceis uncinatis.

L. Sp. Pl. 816.

Mars saccharatus.

Mastiche.

Resina.

*Pistacia (Lentiscus) foliis abrupte
pinnatis : foliolis lanceolatis.*

L. Sp. Pl. 1455.

Melampodium.

Radix.

Helleborus niger.

*Helleborus (niger) scapo subbifloro
subnudo, foliis pedatis.*

L. S. N. 431.

Melissa.

Folia.

*Melissa (officinalis) racemis axillari-
bus verticillatis : pedicellis simpli-
cibus.*

L. Sp. Pl. 827.

Mentha piperitis.

Herba.

Mentha

*Mentha (piperita) floribus capitatis,
foliis ovatis petiolatis, staminibus
corolla brevioribus. L.S.N. 444.*

Mentha fativa. Herba.

*Mentha (viridis) spicis oblongis, fo-
liis lanceolatis nudis serratis sessi-
libus, staminibus corolla longiori-
bus. L. Sp. Pl. 804.*

Menyanthes. Folia.

Trifolium palustre.

*Menyanthes (trifoliata) foliis ternatis.
L. Sp. Pl. 208.*

Mezereon. Radicis cortex.

*Daphne (Mezereum) floribus sessili-
bus ternis caulinis, foliis lanceola-
tis deciduis. L. Sp. Pl. 509.*

C 4 Millefolium.

Millefolium. *Folia, Flores.*

Achillea (Millefolium) foliis bipinnatis nudis : laciniis linearibus dentatis, caulibus sulcatis.

L. Sp. Pl. 1267.

Millepedæ.

Oniscus (asellus) ovalis, cauda obtusa, stylis simplicibus.

L. S. Animal. 1061.

Mofchus.

Mofchus (Moschiferus) folliculo umbilicali.

L. S. Animal. 91.

Myrrha.

Gummi Resina.

Nasturtium aquaticum.

Herba.

Sisymbrium

Sisymbrium (Nasturtium aquaticum)
siliquis declinatis, foliis pinnatis :
foliolis subcordatis.

L. Sp. Pl. 916.

Nitrum.

Nux Moschata.

Myristica (officinalis).

L. Suppl. 265.

Oculi cancerorum dicti.

Cancer (astacus) macrourus, thorace
levi, rostro lateribus dentato: basi
utrinque dente unico.

L. S. Animal. 1051.

Oleum stillatitium Caryophyllorum
 aromaticorum.

Cinnamomi.

Oleum

Oleum stillatitium Corticis limonum

vulgo *Essentia*.

Florum aurantiorum

Hispalensium.

Terebinthinæ.

Oleum expressum Baccarum lauri.

Seminum lini.

Nucis moschatæ,

oleum macis

vulgo dict.

Olivarum.

Palmæ.

Seminum ricini.

Olibanum.

Gummi Resina.

*Juniperus (Lycia) foliis ternis undi-
que imbricatis ovatis obtusis.*

L. Sp. Pl. 1471.

Oliva.

Oliva. *Fructus oleum expressum.*

Olea (Europæa) foliis lanceolatis.

L. Sp. Pl. 11.

Opium. *Succus inspissatus.*

Papaver (somniferum) calycibus capsulisque glabris, foliis amplexicaulibus incis.

L. Sp. Pl. 726.

Palma. *Fructus oleum expressum.*

Palma foliorum pediculis spinosis, fructu pruniformi luteo oleoso.

Sloane Jamaic. Adanson Seneg.

Parietaria. *Herba.*

Parietaria (officinalis) foliis lanceolato-ovatis, pedunculis dichotomis, calycibus diphyllis.

L. S. N. 763.

Petroleum

Petroleum Barbadenſe.

Petroſelinum.

Radix.

*Apium (Petroſelinum) foliolis caulinis
linearibus, involucellis minutis.*

L. Sp. Pl. 379.

Pimenta.

Fructus.

Piper Jamaicenſe.

Myrtus (Pimenta) foliis alternis.

L. S. N. 385.

Pimpinella.

Radix.

*Pimpinella (Saxifraga) foliis pinna-
tis : foliolis radicalibus subrotun-
dis ; summis linearibus.*

L. Sp. Pl. 378.

Piper Jamaicenſe. *vide* Pimenta.

Piper

Piper Indicum. *Fructus.*

*Capsicum (annuum) caule herbaceo,
pedunculis solitariis.*

L. Sp. Pl. 270.

Piper longum. *Fructus.*

*Piper (longum) foliis cordatis petio-
latis sessilibusque.* L. Sp. Pl. 41.

Piper nigrum. *Fructus.*

*Piper (nigrum) foliis ovatis subsep-
temnerviis glabris, petiolis simpli-
cissimis.* L. Sp. Pl. 40.

Pix Burgundica.

*Pinus (abies) foliis solitariis subula-
tis mucronatis levibus bifariam
versis.* L. Sp. Pl. 1421.

Pix liquida.

Pinus (sylvestris) foliis geminis: primordialibus solitariis glabris.

L. Sp. Pl. 1418.

Et

Pinus (abies) foliis solitariis subulatis mucronatis levibus bifariam versis.

L. Sp. Pl. 1421.

Plantago.

Folia.

Plantago (major) foliis ovatis glabris, scapo tereti, spica flosculis imbricatis.

L. Sp. Pl. 163.

Pulegium.

Herba.

Mentha (Pulegium) floribus verticillatis, foliis ovatis obtusis subcrenatis, caulibus subteretibus repentibus,

pentibus, staminibus corolla longioribus. L. Sp. Pl. 807.

Pulsatilla nigricans. Herba cum floribus.

*Anemone (pratensis) pedunculo involu-
lucrato, petalis apice reflexis, fo-
liis bipinnatis.* L. Sp. Pl. 760.

Pyrethrum. Radix.

*Anthemis (Pyrethrum) caulibus sim-
plicibus unifloris decumbentibus,
foliis pinnato-multifidis.*

L. Sp. Pl. 1262.

Quassia. Lignum.

*Quassia (amara) floribus hermaphro-
ditis, foliis impari pinnatis : foliolis
oppositis*

*oppositis sessilibus, petiolo articu-
lato alato, floribus racemosis.*

L. Suppl. 235.

Quercus.

Cortex.

*Quercus (Robur) foliis deciduis ob-
longis superne latioribus: sinibus
acutioribus: angulis obtusis.*

L. Sp. Pl. 1414.

Radix Indica Lopeziana.

Raphanus rusticanus.

Radix.

*Cochlearia (Armoracia) foliis radi-
calibus lanceolatis crenatis, cauli-
nis incis.*

L. Sp. Pl. 904.

Resina alba.

Pinus

Pinus (sylvestris) foliis geminis: primordialis solitariis glabris.

L. Sp. Pl. 1418.

Et

Pinus (abies) foliis solitariis subulatis mucronatis levibus bifariam versis.

L. Sp. Pl. 1421.

Ricinus. Semen et ejus oleum.

Ricinus (communis) foliis peltatis subpalmatis serratis. L. Sp. Pl. 1430.

Rhamnus catharticus. Baccarum succus.

Spina cervina.

Rhamnus (catharticus) spinis terminalibus, floribus quadrifidis dioicis, foliis ovatis, caule erecto.

L. S. N. 194.

D

Rheum.

Rheum. *Radix.*

Rhabarbarum.

α Rheum Turcicum.

*Rheum (palmatum) foliis palmatis
acuminatis. L. S. N. 319.*

β Rheum Sinense.

Rhododendron (*Chrysanthemum*) *foliis
oblongis inpunctatis supra scabris
venosissimis, corolla rotata irregu-
lari, gemma florifera ferrugineo-
tomentosa. L. Suppl. 237.*

Rosa pallida. *Petala.*

Rosa Damascena Parkinson.

Rosa rubra. *Petala.*

*Rosa (Gallica) germinibus ovatis
pedunculisque*

*pedunculisque hispidis, caule petio-
lisque hispido-aculeatis.*

L. Sp. Pl. 704.

Rosmarinus. *Summitates florentes.*

Rosmarinus (officinalis).

L. Sp. Pl. 33.

Rubia. *Radix.*

*Rubia (tinctorum) foliis annuis, caule
aculeato.*

L. S. N. 128.

Ruta. *Herba.*

*Ruta (graveolens) foliis decompositis,
floribus lateralibus quadrifidis.*

L. S. N. 331.

Sabina. *Folia.*

*Juniperus (Sabina) foliis oppositis e-
rectis*

rectis decurrentibus : oppositionibus pyxidatis. L. Sp. Pl. 1472.

Sagapenum.

Gummi Resina.

Sal alkalinus fixus vegetabilis, præfertim is qui *Pearl-ashes* lingua vernacula dicitur.

Sal alkalinus fixus fossilis, vulgo *sal fodæ* ex herba kali ufta.

Sal Ammoniacus.

Sal catharticus amarus.

Sal cornu cervi, *i. e.* Sal alcalinus volatilis, ficcus, ex ossibus vel cornibus

nibus animalium igne paratus, ab oleo purificatus.

Sal marinus Hispanus.

Salix. *Ramulorum cortex.*
Salix (fragilis) foliis ferratis glabris
ovato-lanceolatis, petiolis dentato-
glandulosis. L. Sp. Pl. 1443.

Salvia. *Folia.*
Salvia (officinalis) foliis lanceolato-
ovatis integris crenulatis, floribus
spicatis, calycibus acutis.
L. Sp. Pl. 34.

Sambucus. *Flores, Baccae, Cortex.*
Sambucus (nigra) cymis quinqueparti-
tis, caule arboreo. L. Sp. Pl. 385.

D 3

Sanguis

Sanguis Draconis dict. *Gummi Resina.*

Calamus, var. ♂. Palmijuncus Draco.

Rumph. Amb. lib. 7. t. 58. f. 1.

L. Sp. Pl. 463.

Santalum citrinum. *Lignum.*

Santalum (album). L. Sp. Pl. 497.

Santalum rubrum. *Lignum.*

Pterocarpus (Santolinus) foliis ternatis subrotundis retusis glaberrimis, petalis crenatis undulatis.

L. Suppl. 318.

Santonicum.

Artemisia (Austriaca). J. Jacquin

Flora Austriaca, p. 62. t. 100.

Sapo

Sapo albus Hispanus.

Sarsaparilla. *Radix.*

*Smilax (Sarsaparilla) caule aculeato
angulato, foliis inermibus ovatis
retuso-mucronatis trinerviis.*

L. Sp. Pl. 1459.

Sassafras. *Lignum ejusque cortex.*

*Laurus (Sassafras) foliis integris tri-
lobisque.*

L. Sp. Pl. 530.

Satyrion. *Radix.*

*Orchis (mascula) bulbis indivisis,
nectarii labio quadrilobo crenula-
to: cornu obtuso, petalis dorsali-
bus reflexis.*

L. Sp. Pl. 1333.

Scammonium. *Gummi Resina.*

D 4 *Convolvulus*

Convolvulus (*Scammonia*) *foliis sagittatis postice truncatis, pedunculis teretibus subtrifloris.*

L. Sp. Pl. 218.

Scilla. *Radix.*

Scilla (*maritima*) *nudiflora, bracteis refractis.*

L. Sp. Pl. 442.

Scolopendrium. *Herba.*

Lingua cervina.

Asplenium (*Scolopendrium*) *frondibus simplicibus cordato-lingulatis integerrimis, stipitibus hirsutis.*

L. Sp. Pl. 1537.

Scordium. *Herba.*

Teucrium (*Scordium*) *foliis oblongis sessilibus dentato-serratis, floribus geminis*

*geminis axillaribus pedunculatis,
caule diffuso. L. S. N. 440.*

Seneka.

Radix.

*Polygala (Senega) floribus imberbi-
bus spicatis, caule erecto herbaceo
simplicissimo, foliis lato-lanceolatis.
L. Sp. Pl. 990.*

Senna.

Folia.

*Cassia (Senna) foliis trijugis quadri-
jugisque subovatis.
L. Sp. Pl. 539.*

Serpentaria Virginiana.

Radix.

*Aristolochia (Serpentaria) foliis cor-
dato-oblongis planis, caulibus in-
firmis superne flexuosis teretibus,
floribus solitariis. L. Sp. Pl. 1363.
Serpyllum.*

Serpyllum. *Summitates florentes.*

Thymus (Serpyllum) floribus capitatis, caulibus repentibus, foliis planis obtusis basi ciliatis.

L. S. N. 452.

Sigillum Solomonis. *vide Convallaria.*

Simarouba. *Cortex.*

Quassia (Simaruba) floribus monoicis, foliis abrupte pinnatis: foliolis alternis subpetiolatis, petiolo nudo, floribus paniculatis.

L. Suppl. 234.

Sinapi album. *Semen.*

Sinapis (alba) siliquis hispidis: rostro obliquo longissimo.

L. Sp. Pl. 933.

Solanum

Solanum lethale. *vide* Belladonna.

Sperma ceti dictum.

Phyfeter (macrocephalus) dorso impinni, fistula in cervice.

L. S. N. 107.

Spigelia.

Radix.

Lingua vernacula Indian Pink.

Spigelia (Marilandica) caule tetragono, foliis omnibus oppositis.

L. S. N. 166.

Spina cervina. *vide* Rhamnus catharticus.

Spiritus cornu cervi, hoc est, Salis alcalini volatilis ex ossibus vel cornibus animalium parati, portio volatilior

volatilior liquida bene rectificata
ut decolor fit.

Spiritus vinosus rectificatus; *sive,*
Spiritus destillatus ex vino vel aliis
liquoribus fermentatis, ab odore in-
grato purificatus, cujus libra mensura
sit ponderis unciarum tredecim.

Spiritus vinosus tenuior; *sive,* *Spiri-*
tus rectificatus cui immixta fuerit
aquæ pars æqua, qualem lingua ver-
nacula vocamus Proof-spirit.

Stanni limatura et pulvis.

Stramonium.

Herba.

Datura (Stramonium) pericarpis spi-
nos

*noſis erectis ovatis, foliis ovatis
glabris.* L. Sp. Pl. 255.

Styrax calamita. *Refina.*

Styrax (officinale). L. Sp. Pl. 635.

Succinum.

Sulphuris flores.

Tamarindus. *Fruſtus.*

Tamarindus (Indica).

L. Sp. Pl. 48.

Tanacetum. *Folia, Flores.*

*Tanacetum (vulgare) foliis bipinnatis
incisis ferratis.* L. Sp. Pl. 1184.

Taraxacum. *Herba, Radix.*

Dens

Dens leonis.

Leontodon (Taraxacum) calyce squamis inferne reflexis, foliis runcinatis denticulatis lævibus.

L. S. N. 596.

*Tartari chryſtalli.**Terebinthina Veneta. Resina.*

Pinus (Larix) foliis fasciculatis obtusis.

L. Sp. Pl. 1420.

Terra Japonica dicta. Extractum.

Mimosa (catechu) spinis stipularibus, foliis bipinnatis multijugis: glandulis partialium singulis, spicis axillaribus geminis s. ternis pedunculatis.

L. Suppl. 439.

Thymus.

Thymus. *Herba.*

Thymus (vulgaris) erectus, foliis revolutis ovatis, floribus verticillato-spicatis. L. Sp. Pl. 825.

Tormentilla. *Radix.*

Tormentilla (erecta) caule erectiusculo, foliis sessilibus. L. Sp. Pl. 716.

Tragacantha. *vide Gummi.*

Trichomanes. *Herba.*

Asplenium (Trichomanes) frondibus pinnatis: pinnis subrotundis crenatis. L. Sp. Pl. 1540.

Trifolium palustre. *vide Menyanthes.*

Tussilago.

Tussilago. *Folia, Flores.*

*Tussilago (Farfara) scapo imbricato
unifloro, foliis subcordatis angula-
tis denticulatis. L. Sp. Pl. 1214.*

Tutia.

Valeriana sylvestris. *Radix.*

*Valeriana (officinalis) floribus trian-
dris, foliis omnibus pinnatis.*

L. Sp. Pl. 45.

Veratrum. *Radix.*

Helleborus albus.

*Veratrum (album) racemo suprade-
composito, corollis erectis.*

L. Sp. Pl. 1479.

Verbascum.

Folia.

Verbascum

Verbascum (Thapsus) foliis decurren-
tibus utrinque tomentosis, caule sim-
plici. L. S. N. 183.

Viola. *Flores.*

Viola (odorata) acaulis, foliis cordatis,
stolonibus reptantibus.

L. Sp. Pl. 1324.

Vipera.

Coluber (Berus) scutis abdominalibus
146, squamis caudæ 39.

Faun. Suecic. 104.

Vitriolum album; *sive, Zinci.*

Vitriolum cæruleum; *sive, Cupri.*

Vitriolum viride; *sive, Ferri.*

E

Ulmus.

Ulmus. *Cortex interior.*

*Ulmus (campestris) foliis duplicato-
serratis : basi inæqualibus.*

L. Sp. Pl. 327.

Urtica. *Herba.*

*Urtica (dioica) foliis oppositis corda-
tis, racemis geminis.*

L. Sp. Pl. 1396.

Uva ursi. *Folia.*

*Arbutus (Uva ursi) caulibus procum-
bentibus, foliis integerrimis.*

L. Sp. Pl. 566.

Zedoaria. *Radix.*

*Amomum scapo nudo, spica laxa trun-
cata.* Berg. Mat. Med. p. 4.

Zincum.

Zincum.

Zingiber.

Radix.

Amomum (Zingiber) scapo nudo, spi-
ca ovata.

L. Sp. Pl. I.

Zingiber conditum.

Radix condita.

67

MEDICAL

Xanthum

Xanthum

Xanthum (Xanthum) capsulae

Xanthum capsulae

Xanthum capsulae

M. E. R.

MEDICAMENTA

PRÆPARATA

ET

COMPOSITA.

E 3

MEDICAMENTA

PREPARATA

ET

COMPOSITA

MEDICAMENTA
PRÆPARATA ET
COMPOSITA.

SIMPLICIUM QUORUN-
DAM MEDICAMENTO-
RUM PRÆPARATIONES.

ALUMEN USTUM.

ALUMEN in vase fictili vel ferreo
liquefcatur igne, donec ebullire de-
finat.

ANTIMONIUM PRÆPARATUM.

ANTIMONIUM, in mortario ferreo
in pulverem tritum et super por-

E 4 phyriten

phyriten cum pauxilla aqua lævigatum, inde vasi amplo: Tum affunde aquam, quam, vase sæpius agitato, polline onustam elutria. Quiescente aqua, subsidet pulvis subtilis, exsiccandus.

PULVIS crassus quem aqua sustinere nequit iterum lævigetur, et eodem tractetur modo.

CALAMINARIS LAPIS PRÆPARATUS.

CALAMINARIS lapis ab iis qui orichalcum conficiunt calcinatus, præparatur ut antimonium.

CRETA

CRETA PRÆPARATA.

CRETA trita, et aqua sæpius abluta, donec hanc nullo aut sapore aut colore inficiat, præparatur ut antimonium.

FERRI LIMATURA PURIFICATA.

IMPOSITO limaturæ cribro admoveatur magnes, ut trans cribrum limatura sursum attrahatur.

FERRI RUBIGO, vulgo FERRI LIMATURA PRÆPARATA.

FERRI limatura purificata sæpius aqua humectetur ut fatiscat in rubiginem, quæ in pollen teratur.

FERRI

FERRI SQUAMÆ PURIFICATÆ.

FERRI squamæ ad fabrorum incudes reperiundæ magnete admoto purificantur. Magnes enim squamas tenuiores, puriores, tantum attrahit, relictis crassioribus minus puris.

HERBARUM ET FLORUM
EXSICCATIO.

HERBÆ et flores hypocaufti vel foci communis calore leni exsiccantur, ea quantitate tantum qua id quam citissime fiat. Sic enim eorum vires optime servantur, cujus indicium est color natus quam perfectissime servatus.

CICUTÆ

CICUTÆ vero folia, et alia, materie subtili volatili referta, post exsiccationem illico conterantur, et in vasa vitrea bene obturanda reponantur.

MILLEPEDÆ PRÆPARATÆ.

MILLEPEDÆ panno cannabino rariori inclusæ suspendantur in vase clauso super spiritum vinosum calefactum, ut a vapore necatæ friabiles reddantur.

OCULI CANCRORUM dicti
PRÆPARATI.

PRÆPARANTUR ut antimonium,

PUL.

PULPARUM EXTRACTIO.

FRUCTUS qui pulpam præbere possunt, si immaturi sint, vel maturi et ficci, coque cum pauxilla aqua, ut mollescant; deinde pulpam per cribrum setaceum exprime; postea in vase fictili coque lento igne, crebro agitans, ne aduratur, donec mellis spissitudinem habeat.

ITEM casia fistularis pulpa ex filiqua contusa excoquenda est, deinde aquam evaporando ad idoneam spissitudinem reducenda.

FRUCTUUM maturorum et recentium pulpæ per cribrum exprimantur, nulla coctione præmissa.

SCILLÆ

SCILLÆ EXSICCATIO.

SCILLAM, ablato externo cortice, transversim in taleolas tenues feca, et leni calore exsicca. Recte exsiccatæ indicium est, quod friabilis reddita amaritiam et acrimoniam retinet.

SPONGIÆ USTIO.

SPONGIAM in frustula parva concisam, et ab adhærentibus terreis bene liberatam, in vase fictili clauso, igni imposito, crebro simul agitans, donec nigrescat, et friabilis fiat; deinde in mortario vitreo vel marmoreo in pulverem redige.

TESTÆ

TESTÆ OSTREORUM PRÆ-
PARATÆ.

TESTÆ ostreorum cavæ, planis
rejectis, a fordibus adhærentibus
bene purgatæ, præparantur ut an-
timonium.

TUTIA PRÆPARATA.

PRÆPARATUR ut antimonium.

CON-

C O N S E R V Æ.

C O N S E R V Æ.

MENTHÆ fativæ foliorum recentium.

ROSARUM rubrarum nondum explicitarum.

AURANTIORUM Hispalensium corticis exterioris recentis radula abrasa.

SINGULA, in pulpam contusa, sacchari purissimi triti pondere triplo inter contundendum paulatim addito, bene misceantur.

C O N-

C O N S E R V A P R U N O R U M S I L -
V E S T R I U M.

P R U N A in aquam immiffa fuper
ignem mollito, cura adhibita ne
rumpantur; dein exemptis ex aqua
prunis pulpam exprime, et triplo
pondere facchari puriffimi triti mif-
ce.

S U C C I.

S U C C I.

SUCCI AD SCORBUTICOS.

R. Succi cochleariæ,
nasturtii aquatici,
ex herbis recens carptis ex-
pressi,
aurantiorum Hispalensium,
singulorum libras duas,
Aquæ nucis moschatæ spirituosæ
felibram.

MISCE, et sepone donec fæces sub-
federint, dein effunde.

SUCCI SPISSATI, vulgo EXTRACTA.

SUCCUS SPISSATUS ACONITI.

ACONITI folia recentia contundantur, et sacco cannabino inclusa prælo comprimantur valide, ut succum præbeant; qui in vasis patulis aquæ ferventis vapore calefactis illico exhaletur ad mellis crassioris spissitudinem, circa finem assidua agitatione evitato empyreumate.

POSTQUAM refrixerit, reponatur in vasis fictilibus vitreatis, et spiritu vini rectificato madefactis.

EODEM

EODEM modo parantur

S U C C I S P I S S A T I

BELLADONNÆ.

HYOSCYAMI.

S U C C U S S P I S S A T U S C I C U T Æ .

CICUTÆ florecentis foliorum et caulium succo, ut aconiti expresso, et ad mellis liquidioris spissitudinem exhalato; jamque refrigerato, adde foliorum cicutæ exsiccatorem, et in pulverem tritorum, quantum satis sit, ut fiat massa pilulis formandis idonea. Curandum autem ut exhalatio eo procedat, ut pulveris tantum admisceri possit, quantum quintam circiter totius massæ partem efficiat.

SUCCUS SPISSATUS BACCARUM
SAMBUCI, vulgo ROB SAMBUCI.

R. Succi baccarum sambuci matura-
rum libras quinque,
Sacchari purissimi libram unam.

DECOQUE leni igne ad mellis cras-
sioris spissitudinem.

OLEA

OLEA EXPRESSA.

OLEUM AMYGDALARUM.

R. Amygdalarum recentium quantum velis.

IN mortario lapideo contusas facculo cannabino include, et oleum torculari exprime, sine calore.

E M U L S I O N E S.

EMULSIO COMMUNIS.

R. Amygdalarum dulcium unciam
unam,
amararum drach-
mam unam,
Aquæ libras duas cum femisse.

DECORTICATAS amygdalas in
mortario lapideo contunde, aquam
simul paulatim affundens; dein cola.

EMULSIO ARABICA.

FIT eodem modo, additis inter
amygdalas contundendas
Mucilaginis gummi Arabici un-
ciis duabus.

I N-

I N F U S A.

INFUSUM AMARUM.

R. Radicis gentianæ semunciam,
Corticis aurantiorum Hispalen-
sium ficcati drachmam unam,
Seminum coriandri semidrach-
mam,
Spiritus vinosi tenuioris uncias
quatuor,
Aquæ libram unam.

AFFUNDE primum spiritum, et
post tres horas aquam; tum macera
sine calore per noctem, et cola.

INFUSUM RHEI.

R. Rhei femunciam,
Aquæ bullientis uncias octo,
Aquæ cinnamomi spirituosæ un-
ciam unam.

MACERA rheum cum aqua bul-
liente in vase clauso per noctem;
dein, addita aqua cinnamomi, cola.

INFUSUM, vulgo TINCTURA RO-
SARUM.

R. Rosarum rubrarum ficcatarum
unciam unam,
Aquæ bullientis libras quinque,
Acidi vitriolici drachmam unam,
Sacchari albi uncias duas.

MACERA

MACERA rosas cum aqua bulliente in vase fictili, non vitreato, horas quatuor; dein, affuso acido, liquorem cola, et adjice saccharum.

INFUSUM TAMARINDORUM
CUM SENNA.

R. Tamarindorum drachmas sex,
CrySTALLORUM tartari,
Foliorum sennæ, utriusque drachmam unam,
Seminum coriandri semidrachmam,
Sacchari rubri semunciam,
Aquæ bullientis uncias octo.

IN vase fictili, quod plumbo non sit vitreatum, clauso macera, subinde

inde agitans, et post horas quatuor
cola.

FIT quoque cum fenna duplice,
triplice, &c.

POTIO CRÉTACEA.

R. Cretæ præparatæ unciam unam,
Sacchari purissimi semunciam,
Mucilaginis gummi Arabici un-
cias duas.

TERE simul, et dein sensim adde
Aquæ libras duas cum semisse,
Aquæ cinnamomi spirituosæ un-
cias duas.

MISCE.

M U.

MUCILAGO GUMMI ARABICI.

R. Gummi Arabici in pulverem triti
et aquæ ferventis pondera pa-
ria.

DIGERE, subinde agitans, donec
solvatur gummi, tum per linteum ex-
prime.

MUCILAGO GUMMI TRAGA-
CANTHÆ.

R. Gummi tragacanthæ triti unciam
unam,
Aquæ ferventis uncias octo.

MACERA horas viginti quatuor,
dein misce, diligenter terens ut solva-
tur gummi, et per linteum exprime.

AQUA

AQUA CALCIS.

R. Calcis vivæ recentis libram dimidiam,

Vasi figulino immitte, et insperge aquæ uncias quatuor, clauso vase dum calx incalescit et in pulverem dilabitur; dein affunde aquæ libras duodecim, et agitatione calcem cum aqua permisce. Postquam subsederit calx, iteretur agitatio; idque fiat decies circiter, occluso semper vase, ut liberior aëris accessus arceatur. Tandem coletur aqua per chartam in infundibulo aperto positam, et lagenis probe obturatis fervetur.

D E C O C T A.

DECOCTUM ALTHÆÆ.

R. Radicis althææ ficcatae uncias
 quatuor,
 Passularum majorum, demptis a-
 cinis, uncias duas,
 Aquæ libras septem.

DECOQUE ad libras quinque; li-
 quorem colatum sepone donec fæces
 subsederint, et effunde.

DECOCTUM COMMUNE.

R. Florum chamæmeli unciam u-
 nam,

Seminum

Seminum carvi semunciam,
Aquæ libras quinque.

COQUE quartam horæ partem, et
cola.

DECOCTUM HORDEI.

R. Hordei (lingua vernacula *Pearl-*
barley dicti) uncias duas,
Aquæ libras quinque.

PRIMUM farina hordeo adhærens
aqua frigida abluatur; tum horde-
um cum aquæ libra circiter dimidia
aliquantulum coquatur, ut materia
colorans extrahatur; qua abjecta,
hordeum ita purificatum, quinque
aquæ bullientis libris addatur; dein
hæc

hæc ad dimidiam coquatur, et co-
letur.

D E C O C T U M L I G N O R U M.

R. Scobis ligni guajaci uncias tres,
Passularum majorum uncias duas,
Radicis saffrafas,
glycyrrhizæ, singularum
unciam unam,
Aquæ libras decem.

DECOQUE aquam cum guajaco et
passulis, leni igne, ad libras quin-
que, sub finem adjiciens saffrafas et
glycyrrhizam; dein cola sine expref-
sione.

DECOCTUM SENEKÆ.

R. Radicis fenekæ unciam unam,
Aquæ libras duas.

DECOQUE ad uncias sexdecim, et
cola.

VINA.

V I N A.

VINUM ALOETICUM, vulgo
TINCTURA SACRA.

R. Aloes Socotorinæ unciam unam,
Seminum Cardamomi minoris,
Zingiberis, utriusque drachmam
unam,
Vini albi Hispani libras duas.

DIGERE dies septem, subinde a-
gitans, et cola.

VINUM AMARUM.

R. Radicis gentianæ femunciam,
Corticis Peruvianî unciam unam,
G Corticis

Corticis aurantiorum Hispalen-
fium ficcati drachmas duas,
Canellæ albæ drachmam unam,
Spiritus vinosi tenuioris uncias
quatuor,
Vini albi Hispani libras duas cum
semisse.

AFFUNDE primum spiritum vi-
nosum, et, post horas viginti qua-
tuor, adde vinum; tum macera per
dies tres, et cola.

Hoc vinum vicem supplet TINC-
TURÆ AD STOMACHICOS.

VINUM

VINUM ANTIMONIALE.

R. Vitri antimonii in pulverem tenuissimum triti unciam unam,
Vini albi Hispani uncias quindecim.

MACERA, subinde agitans, dies tres, dein per chartam cola.

VINUM E TARTARO ANTIMONIALI.

R. Tartari antimonialis, five emetici,
grana viginti quatuor, et solve
in vini albi Hispani libra una.

VINUM, vulgo TINCTURA IPE-
CACUANHÆ.

R. Radicis ipecacuanhæ unciam u-
nam,
Vini albi Hispani uncias quindecim.

MACERA triduum, et per char-
tam cola.

VINUM MILLEPEDATUM.

R. Millepedarum vivarum unciam
unam,
Vini Rhenani uncias octo.

MILLEPEDIS paululum contufis
affunde vinum, dein macera horas
duodecim,

duodecim, et per linteum exprimens
cola.

VINUM RHEI.

R. Rhei uncias duas,
Canellæ albæ drachmam unam,
Spiritus vinosi tenuioris uncias
duas,
Vini albi Hispani uncias quindecim.

MACERA dies septem, et cola.

A C E T A.

ACETUM SCILLITICUM.

R. Radicis scillæ ficcatae uncias duas,
Aceti destillati libras duas cum se-
misse,
Spiritus vinosi rectificati uncias
tres.

MACERA scillam cum aceto dies
octo, dein exprime acetum, cui adde
spiritum, et, cum faeces subsederint,
liquorem effunde.

TINC-

TINCTURÆ.

TINCTURA ABSINTHII.

R. Summitatum absinthii floridarum
rite siccatarum uncias quatuor,
Spiritus vinosi rectificati libras
duas.

MACERA biduum; dein spiritum
exprime, et affunde denuo
Absinthii unciis duabus.

MACERA rursus dies quatuor, tum
per linteum tincturam exprime, et
postea per chartam cola.

TINCTURA AMARA, five ELIXIR
STOMACHICUM.

R. Radicis gentianæ uncias duas,
Corticis aurantiorum Hispalen-
sium ficcati unciam unam,
Canellæ albæ semunciam,
Cochinillæ semidrachmam,
Spiritus vinosi tenuioris libras
duas cum semisse.

MACERA dies quatuor, et per
chartam cola.

TINCTURA AROMATICA.

R. Cinnamomi drachmas sex,
Seminum cardamomi minoris un-
ciam unam,

Radice

Radiciſ angelicæ fativæ drachmas
tres,
Piperis longi drachmas duas,
Spiritus vinoſi tenuioris libras
duas cum ſemiffe.

MACERA dies ſeptem, et per char-
tam cola.

TINCTURA CANTHARIDUM.

R. Cantharidum drachmam unam,
Spiritus vinoſi tenuioris libram
unam.

DIGERE dies quatuor, et per
chartam cola.

TINC-

TINCTURA CARDAMOMI.

R. Seminum Cardamomi minoris
uncias sex,
Spiritus vinosi tenuioris libras
duas cum femisse.

MACERA dies octo, et per char-
tam cola.

TINCTURA CASTOREI.

R. Castorei Ruffici fescunciam,
Spiritus vinosi rectificati libram
unam.

DIGERE dies sex, et cola.

TINC-

TINCTURA CASTOREI COMPO-
SITA.

R. Castorei Ruffici unciam unam,
Asæ foetidæ semunciam,
Spiritus falis ammoniaci vinosi li-
bram unam.

MACERA dies sex in phiala clausa,
et cola.

TINCTURA CINNAMOMI.

R. Cinnamomi uncias tres,
Spiritus vinosi tenuioris libras
duas cum semisse.

MACERA dies octo, et cola.

TINC-

TINCTURA CORTICIS PERUVIANI.

R. Corticis Peruviani uncias quatuor,

Spiritus vinosi tenuioris libras duas cum semisse.

DIGERE dies decem, et cola.

TINCTURA CROCI.

R. Croci Anglici unciam unam,
Spiritus vinosi tenuioris uncias quindecim.

DIGERE dies quinque, et per chartam cola.

TINC-

TINCTURA FOETIDA.

R. Afæ foetidæ uncias duas,
Spiritus falis ammoniaci vinosi
libram unam.

MACERA dies sex in phiala clau-
fa, et cola.

TINCTURA FULIGINIS.

R. Fuliginis ligni splendentis unciam
unam,
Afæ foetidæ femunciam,
Spiritus vinosi rectificati,
Spiritus vinosi tenuioris, utriusque
semilibram.

DIGERE dies sex, et cola.

ELI-

ELIXIR GUAJACINUM.

R. Gummi guajaci libram unam,
Balfami Peruviani drachmas tres,
Spiritus vinosi rectificati libras
duas cum semisse.

DIGERE dies decem, et cola.

ELIXIR GUAJACINUM VOLATILE.

R. Gummi guajaci uncias quatuor,
Balfami Peruviani drachmas duas,
Olei stillatitii fassafras semidrach-
mam,
Spiritus falis ammoniaci vinosi
sesquilibram.

MACERA dies sex in phiala clausa,
et cola.

TINC-

TINCTURA MELAMPODII, five
HELLEBORI NIGRI.

R. Radicis melampodii uncias qua-
tuor,
Cochinillæ femidrachmam,
Spiritus vinosi tenuioris libras
duas cum semisse.

DIGERE dies octo, et per chartam
cola.

TINCTURA JALAPPÆ.

R. Radicis jalappæ uncias tres,
Spiritus vinosi tenuioris uncias
quindecim.

DIGERE dies octo, et cola.

TINC.

TINCTURA JAPONICA.

R. Terræ Japonicæ uncias tres,
Cinnamomi uncias duas,
Spiritus vinosi tenuioris libras
duas cum femisse.

DIGERE dies octo, et cola.

TINCTURA E KINO.

R. Gummi kino uncias duas,
Spiritus vinosi tenuioris sesquili-
bram.

DIGERE dies octo, et cola.

TINC.

TINCTURA MARTIS.

R. Squamarum ferri purificatarum et
 in pulverem tritarum uncias
 tres,
 Acidi muriatici quantum sufficiat
 ad solvendum pulverem.

DIGERE leni calore, et, soluto
 pulvere, adde
 Spiritus vinosi rectificati quantum
 sufficiat, ut sint totius liquoris
 libræ duæ cum femisse.

TINCTURA MOSCHI.

R. Moschi drachmas duas,
 Spiritus vinosi rectificati libram
 unam.

H

DI-

DIGERE dies decem, et cola.

TINCTURA MYRRHÆ.

R. Myrrhæ uncias tres,
Spiritus vinosi rectificati libras
duas cum semisse.

DIGERE dies decem, et cola.

ELIXIR PAREGORICUM.

R. Florum Benzoini,
Croci Anglici, singulorum drach-
mas tres,
Opii drachmas duas,
Olei stillatitii anisi semidrachmam,
Spiritus falis ammoniaci vinosi
uncias sexdecim.

DI-

DIGERE quatuor dies in phiala
clausa, et cola.

ELIXIR ALOES, vulgo PROPRIETA-
TIS.

R. Myrrhæ tritæ uncias duas,
Spiritus vinosi rectificati,
Spiritus vinosi tenuioris, singulo-
rum libram unam.

DIGERE per dies quatuor, dein
adde

Aloes Socotorinæ tritæ fescunciam,
Crocī Anglici unciam unam.

DIGERE rursus per biduum, et e-
lixir defæcatum effunde.

ELIXIR ALOES, five PROPRIETATIS VITRIOLICUM.

R. Myrrhæ,

Aloes Socotorinæ, utriusque fescunciam,

Crocī Anglici unciam unam,

Spiritus vitrioli dulcis libram unam.

DIGERE myrrham cum spiritu dies quatuor in phiala clausa, dein adde crocum et aloen.

DIGERE rursus dies quatuor, et cum fæces subsederint effunde elixir.

TINCTURA RHEI.

R. Rhei uncias tres,
 Seminum cardamomi minoris se-
 munciam,
 Spiritus vinosi tenuioris libras
 duas cum semisse.

DIGERE dies septem, et cola.

TINCTURA RHEI DULCIS.

FIT si TINCTURÆ RHEI colatæ ad-
 dantur
 Sacchari crySTALLINI unciaë quatuor.

TINCTURA RHEI AMARA,

R. Rhei uncias duas,
Gentianæ femunciam,
Serpentariæ Virginianæ drach-
mam unam,
Spiritus vinosi tenuioris libras
duas cum femisse.

DIGERE, dies septem, et cola.

ELIXIR EX ALOE ET RHEO, vulgo
SACRUM.

R. Rhei drachmas decem,
Aloes Socotorinæ drachmas sex,
Seminum cardamomi minoris fe-
munciam,

Spiritus

Spiritus vinosi tenuioris libras
duas cum semisse.

DIGERE dies septem, et cola.

TINCTURA SATURNINA, vulgo AN-
TIPHTHISICA.

R. Sacchari Saturni fescunciam,
Vitrioli Martis unciam unam,
Spiritus vinosi rectificati libram
unam.

EXTRAHATUR tinctura sine ca-
lore.

TINCTURA SENNÆ COMPOSITA,
vulgo ELIXIR SALUTIS.

R. Foliorum sennæ uncias duas,
Radiciſ jalappæ unciam unam,
Seminum coriandri ſemunciam,
Spiritus vinoſi tenuioris libras
tres cum ſemiſſe.

DIGERE dies ſeptem, et tincturæ
colatæ adde ſacchari cryſtallini un-
cias quatuor.

TINCTURA SERPENTARIÆ.

R. Radiciſ ſerpentariæ Virginianæ
uncias duas,
Cochinillæ drachmam unam,
Spiritus

Spiritus vinosi tenuioris libras
duas cum semisse.

DIGERE dies quatuor, et cola.

TINCTURA THEBAICA, vulgo LAU-
DANUM LIQUIDUM.

R. Opii uncias duas,
Aquæ cinnamomi spirituosæ li-
bram unam cum semisse.

DIGERE dies quatuor, et per
chartam cola.

TINCTURA TOLUTANA.

R. Balsami Tolutani fescunciam,
Spiritus

Spiritus vinosi rectificati libram
unam.

DIGERE donec solvatur balsa-
mum, et cola.

TINCTURA VALERIANÆ VOLATI-
LIS.

R. Radicis valerianæ silvestris uncias
duas,
Spiritus falis ammoniaci vinosi li-
bram unam.

MACERA sex dies in phiala clausa,
et cola.

TINC.

TINCTURA VERATRI, five HELLEBORI ALBI.

R. Radicis veratri uncias octo,
Spiritus vinosi tenuioris libras
duas cum semisse.

DIGERE dies decem, et per chartam cola.

ELIXIR VITRIOLI ACIDUM.

R. Spiritus vinosi rectificati libras
duas,

INSTILLA paulatim
Acidi vitriolici uncias sex.

MISTURAM digere, calore lenissimo,
mo,

mo, in vase clauso triduum, dein adde

Cinnamomi fescunciam,
Zingiberis unciam unam.

DIGERE rursus in vase clauso sex dies, dein per chartam infundibulo vitreo impositam cola.

ELIXIR VITRIOLI DULCE.

FIT ex iisdem aromatis et eodem modo quo TINCTURA AROMATICA, nisi quod loco spiritus vinosi adhibetur spiritus vitrioli dulcis.

SPI-

SPIRITUS VINOSUS CAMPHORATUS.

R. Camphoræ unciam unam,
Spiritus vini rectificati libram
unam.

MISCE ut solvatur camphora.

FIT quoque cum camphora duplici, triplici, &c.

LINIMENTUM ANODYNUM, vulgo
BALSAMUM ANODYNUM.

R. Opii unciam unam,
Saponis albi Hispani uncias quatuor,
Camphoræ uncias duas,

Olei

Olei stillatitii rorismarini semun-
ciam,

Spiritus vinosi rectificati libras
duas.

DIGERE opium et saponem in
spiritu triduum; dein liquori co-
lato adjice camphoram et oleum,
diligenter agitans.

LINIMENTUM SAPONACEUM, vulgo
BALSAMUM SAPONACEUM.

OMISSO solum opio, fit ex iisdem
medicamentis et eodem modo quo
BALSAMUM ANODYNUM.

BAL-

BALSAMUM, five ELIXIR TRAUMAT-
TICUM.

R. Benzoini uncias tres,
Balsami Peruviani uncias duas,
Aloes hepaticæ semunciam,
Spiritus vinofi rectificati libras
duas.

DIGERE dies decem, et cola.

E X-

E X T R A C T A.

EXTRACTUM GENTIANÆ.

R. Radicis gentianæ quantum velis.

CONCISÆ et contusæ affunde aquæ quadruplum. Decoque ad medias, et valide exprimens cola. Decoctum illico vaporet, in vasis aquæ ferventis vapore calefactis, ad mellis crassioris spissitudinem.

In hoc et in omni extracto parando, circa finem assidua agitatione opus est, ut evitetur empyreuma, et ut sit extractum uniforme et sine grumis.

EODEM

EODEM modo parantur

EXTRACTA

RADICUM MELAMPODII, five HEL-
LEBORI NIGRI.

FOLIORUM PULSATILLÆ NIGRI-
CANTIS.

RUTÆ.

CAPITUM PAPAVERIS ALBI.

SEMINUM CICUTÆ vix dum matu-
rorum.

EXTRACTUM JALAPPÆ.

R. Radicis jalappæ libram unam,
Spiritus vinosi rectificati libras
quatuor.

DIGERE per dies quatuor, et effunde tincturam. Magma residuum coque ex aquæ libris decem ad libras duas; decoctum dein cola, et vapore ad mellis liquidioris spissitudinem. Spiritum e tinctura, destillatione, abstrahere donec similiter spissescat. Tum liquores sic inspissatos permisce, et, assidue agitans, vapore ad idoneam crassitudinem.

EXTRACTUM CORTICIS PERUVIANI, et
EXTRACTUM LIGNI CAMPECHENSIS.

PARANTUR eodem modo quo EXTRACTUM JALAPPÆ.

AQUÆ

AQUÆ STILLATIÆ
SIMPLICES.

AQUA DESTILLATA.

AQUA fontana vel putealis destilletur vasis mundissimis, donec ejus duo circiter trientes stillaverint.

AQUA SEMINUM ANETHI
SIMPLEX.

R. Seminum anethi libram unam.

AFFUNDATUR aquæ tantum ut cum destillatione elicita fuerint libræ decem, supersit quantum sufficiat ad evitandum empyreuma. Post

I 2 macerationem

macerationem debitam destillentur
libræ decem.

EODEM modo parantur aquæ stillatitiæ simplices libræ decem ex

CINNAMOMI libra una,

CASSIÆ LIGNEÆ sesquilibra,

FOLIORUM MENTHÆ PIPERITIDIS
libris tribus,

FOLIORUM MENTHÆ SATIVÆ
libris tribus,

PULEGII libris tribus,

PIPERIS JAMAICENSIS selibra,

ROSARUM pallidarum recentium
libris sex,

CORTICIS malorum limoniorum
recentium libris duabus,

CORTICIS aurantium Hispalensium
recentium libris duabus.

AQUÆ

AQUÆ STILLATITIÆ
SPIRITUOSÆ.

AQUA CARVI SPIRITUOSA.

R. Seminum carvi felibram,
Spiritus vinosi tenuioris libras no-
vem.

MACERA biduum in vase clauso;
dein affundatur aquæ quantum suf-
ficiat ad evitandum empyreuma, et
destillatione eliciantur libræ novem.

EODEM modo parantur aquæ stil-
latitiæ spirituosæ libræ novem ex

CINNAMOMI libra una,

FOLIORUM MENTHÆ PIPERITI-
DIS sesquilibra,

NUCIS MOSCHATÆ bene contri-
tæ unciis duabus,

PIPERIS JAMAICENSIS felibra.

AQUA JUNIPERI COMPOSITA.

R. Baccarum juniperi bene contufa-
rum libram unam,

Seminum carvi,

fœniculi dulcis, utriuf-
que fescunciam,

Spiritus vinosi tenuioris libras no-
vem.

MACERA biduum; et addita a-
qua quanta sufficiat ad evitandum
empyreuma, destillatione eliciantur
libræ novem.

SPIRITUS STILLATITII.

SPIRITUS LAVENDULÆ SIMPLEX.

R. Spicarum florentium lavendulæ
recentium libras duas,
Spiritus vinosi rectificati libras
octo.

PER destillationem calore aquæ
bullientis eliciantur libræ septem.

SPIRITUS RORISMARINI.

R. Summitatum florentium rorisma-
rini recentium libras duas,
Spiritus vinosi rectificati libras
octo.

PER destillationem calore aquæ
bullientis eliciantur libræ septem.

SPIRITUS LAVENDULÆ COMPO-
SITUS.

R. Spiritus lavendulæ simplicis li-
bras tres,
rorismarini libram u-
nam,

Cinnamomi unciam unam,

Caryophyllorum aromaticorum
drachmas duas,

Nucis moschatæ semunciam,

Santali rubri drachmas tres.

MACERA dies septem, et cola.

OLEA

OLEA STILLATITIA.

OLEA ESSENTIALIA,

Herbæ MENTHÆ SATIVÆ,

MENTHÆ PIPERITIDIS,

SABINÆ,

Summitatum RORISMARINI,

Spicarum florentium LAVEN-

DULÆ,

Seminum ANISI,

Baccarum JUNIPERI,

Radicis SASSAFRAS,

PIPERIS JAMAICENSIS,

eodem fere modo parantur ac aquæ stillatitiæ simplices, nisi quod hic aqua parcius adjicienda est. Semina et lignosa prius contundenda aut radenda

denda sunt. Oleum cum aqua elicitur, et, prout levius aut gravius fuerit, ejus superficiei innatat aut fundum petit, postea separandum.

Porro, notandum est de aquis et oleis hisce stillatitiis parandis, quod multa hic adeo varia contingere necesse est, pro rerum bonitate, compage, anni tempestate, et similibus, ut norma certa et generalis, quæ unicuique exemplo strictius conveniat, vix possit præscribi; quocirca methodum tantum generalem innuimus, plurima opificis judicio varianda relinquentes.

OLEUM E CORNUBUS RECTIFICATUM, five OLEUM ANIMALE.

R. Olei empyreumatici e cornubus animalium destillati recentis, q. v.

DESTILLET ex matraccio, capitello instructo, igne leni, quamdiu prodit oleum tenue coloris expers, quod ope aquæ a fale et spiritu alcalino purgetur. Ut limpidum et sincerum restet hoc oleum, in phialis parvis omnino repletis et inverfis fervari debet, cuique vasculo prius instillatis aliquot aquæ guttis, ut, inverfo vasculo, hæc inter oleum et vasis obturaculum interjaceat.

OLEUM

OLEUM et SAL SUCCINI.

R. Succini in pulverem triti,
Arenæ puræ, partes æquales.

COMMIXTA immitte retortæ vitreæ cujus dimidium impleant. Adaptato excipulo amplo, destilla ex arena, igne gradatim aucto. Primo liquor aquosus cum paululo olei flavi, dein oleum flavum cum sale, postea oleum subrubrum et nigrum extillabit. Liquor ex excipulo effundatur, et oleum ab aqua separetur. Sal a retortæ collo et excipuli lateribus collectus, inter plicas chartæ emporeticæ comprimatur, ut ab oleo adhærente liberetur; dein solutione
in

in aqua calida et cryftallizatione fiat purus.

OLEUM SUCCINI RECTIFICATUM.

OLEUM e retorta vitrea, aquæ sextuplo addito, destillet, donec aquæ duo trientes in excipulum transferint. Dein oleum rectificatum ab aqua separetur, et in vasis bene obturatis fervetur.

OLE-

O L E O S A.

OLEUM CAMPHORATUM.

R. Olei olivarum recentis uncias
duas,
Camphoræ femunciam.

MISCE ut solvatur camphora.

BALSAMUM SULPHURIS CRASSUM.

R. Olei olivarum uncias octo,
Florum sulphuris unciam unam.

COQUE leni igne, in vase amplo
ferreo, assidue agitans, ut coeant in
balsamum.

SALES

SALES et SALINA.

ACETUM DESTILLATUM.

IN vasis vitreis, leni igne, destillentur aceti libræ octo. Libræ duæ primum prodeunt, utpote nimis aquosæ, rejiciendæ sunt; quæ sequuntur libræ quatuor erunt acetum destillatum. Reliquum fundit acidum fortius, sed igne nimis exustum.

ACIDUM MURIATICUM, vulgo SPIRITUS SALIS MARINI.

R. Salis marini libras duas,
Acidi vitriolici,
Aquæ utriusque libram unam.

SAL

SAL primum ollæ imponatur, et rubescat ab igne, ut fordes oleosæ urantur; tum retortæ immittatur. Dein acidum cum aqua permisce, et misturam postquam refrixerit sali affunde. Tandem destilla ex arena, igni mediocri, quamdiu prodit acidum.

ACIDUM NITROSUM, vulgo SPIRITUS NITRI GLAUBERI.

R. Nitri purissimi contusi libras duas,
Acidi vitriolici libram unam.

NITRO retortæ vitreæ indito affunde acidum, dein destilla ex arena, igne sensim aucto, donec olla ferrea obscure rubeat.

ACI-

ACIDUM NITROSUM TENUE.

R. Acidi nitrosi,
Aquæ, pondera paria.

MISCE, a vaporibus noxiis ca-
vens.

ACIDUM NITRI VINOSUM, vulgo
SPIRITUS NITRI DULCIS.

R. Spiritus vinosi rectificati libras
tres,
Acidi nitrosi libram unam.

INFUNDE spiritum phialæ amplæ,
in vase aqua frigida pleno positæ,
et paulatim adde, assidue agitans,
acidum. Obturetur levius phiala,

K

et

et in loco frigidiusculo reponatur
dies septem ; dein destilletur liquor
calore aquæ ferventis, in excipulum
aqua vel nive refrigeratum, quam-
diu prodibit spiritus.

ACIDUM VITRIOLICUM TENUE, vul-
go SPIRITUS VITRIOLI TENUIS.

R. Acidi vitriolici partem unam,
Aquæ partes septem.

MISCE.

LIQUOR ÆTHEREUS VITRIOLICUS.

R. Spiritus vinosi rectificati,
Acidi vitriolici, utriusque uncias
triginta duas.

INFUNDE

INFUNDE spiritum retortæ vitreæ, calori subitaneo ferendo aptæ, et affunde uno rivo acidum. Misce paulatim, mediocriter et crebro agitans; protinus dein destilla ex arena, prius ad hoc opus calefacta, in excipulum aqua vel nive refrigeratum. Ignis autem ita regatur, ut quamprimum ebulliat liquor, et ebullire pergat, donec destillaverint uncia sexdecim; tum retorta ex arena sublevetur.

LIQUORI destillato adde caustici communis acerrimi drachmas duas; dein destilla iterum ex retorta præalta, igne lenissimo, in excipulum refrigeratum, donec destillaverint uncia decem.

ACIDO in retorta post primam de-

K 2 stillationem

stillationem residuo si affundantur spiritus vini rectificati unciæ sexdecim et iteretur destillatio, denuo prodibit liquor Æthereus. Hocque sæpius fieri potest.

ACIDUM VITRIOLICUM VINOSUM,
vulgo SPIRITUS VITRIOLI DULCIS.

R. Liqueoris ætherei vitriolici partem
unam.

Spiritus vinosi rectificati partes
duas.

MISCE.

FLORES BENZOINI.

R. Benzoini triti quantum velis.

INDATUR

INDATUR in ollam figulinam ;
 cui, adaptato prius oræ ejus cucullo
 chartaceo amplo, subjice lenem ig-
 nem ut flores sublimentur. Si oleo
 inquinati sint, solutione in aqua ca-
 lida et crystallizatione purificentur.

ALCALI VOLATILE EX SALE AM-
 MONIACO, vulgo SAL AMMONIA-
 CUS VOLATILIS.

R. Salis ammoniaci libram unam,
 Cretæ purissimæ ficcissimæ libras
 duas.

MISCE bene, et sublima ex re-
 torta in excipulum refrigeratum.

SPIRITUS SALIS AMMONIACI.

R. Salis ammoniaci,

alcalini vegetabilis fixi purificati, utriusque uncias sexdecim.

Aquæ libras duas.

SALIBUS mistis, et retortæ vitreæ inditis, affunde aquam; dein destilla ex arena, igne sensim aucto, ad siccitatem.

ALCALI VOLATILE CAUSTICUM,
vulgo SPIRITUS SALIS AMMONIACI CUM CALCE VIVA.

R. Calcis vivæ recens combustæ libras duas,

Aquæ

Aquæ libram unam.

AQUÆ in vas ferreum vel figulinum infusæ, adjice calcem contritam; et vas operito per horas viginti quatuor, dum calx in pollen dilabatur, quod retortæ immitte. Dein affunde salis ammoniaci uncias sexdecim, quadruplo aquæ pondere dilutas. Tum, occluso retortæ ore, agitando permisce. Denique destilla igne lenissimo, adeo ut operantis manus retortæ admota calorem ejus facile perferre queat, in excipulum refrigeratum, donec destillaverint uncia viginti. In hac destillatione vasa ita conglutinanda sunt, ut vapores penetrantissimi penitus cohibeantur. Post destillationem vero recludenda,

et alcali effundendum, antequam retorta omnino refrixerit.

SPIRITUS SALIS AMMONIACI VINOSUS.

R. Calcis vivæ uncias sexdecim,
 Salis ammoniaci uncias octo,
 Spiritus vinosi rectificati uncias
 triginta duas.

CALCEM et falem ammoniacum, tenuiter contritos et permistos, inde retortæ vitreæ, dein adde spiritum, et destilla, eodem modo ac in processu præcedente, donec spiritus omnis transferit.

SPIRITUS VOLATILIS AROMATICUS,
vulgo SPIRITUS VOLATILIS OLEO-
SUS, et SPIRITUS SALINUS ARO-
MATICUS.

R. Spiritus falis ammoniaci vinosi
uncias octo,
Olei stillatitii rorismarini sesqui-
drachmam,
corticis malorum li-
moniorum drach-
mam unam.

MISCE ut solvantur olea.

SPIRITUS VOLATILIS FOETIDUS.

R. Spiritus falis ammoniaci vinosi
uncias octo,

Afa

Afæ foetidæ femunciam.

DIGERE in vase clauso horas duodecim, dein destillentur calore aquæ ferventis uncia octo.

SPIRITUS MINDERERI.

R. Alkali volatilis ex sale ammoniaco triti quantum velis.

AFFUNDE aceti destillati quantum satis sit ad alcali accurate neutrum reddendum.

SAL TARTARI.

R. Tartari quantum velis.

CHARTÆ bibulæ madefactæ involutum, vel crucibulo inditum, circumjectis prunis, in carbonem comburatur; qui dein contritus, in crucibulo aperto calcinetur, igne mediocri, cura adhibita ne lique scat, usque dum albus vel saltem cinereus fiat. Tum in aqua calida solvatur; per linteum coletur liquor, et in vase ferreo mundo exhalet, sub finem assidue agitatus cochleari ferreo, ne materia fundo vasis adhærescat. Sal albissimus restabit, qui paulo diutius super ignem relinquendus est, donec vasis fundus fere rubescat. Postremo refrigeratus in vitris bene obturatis reponatur.

SAL ALCALINUS FIXUS VEGETABILIS PURIFICATUS.

SAL alcalinus fixus, qui Anglice *Pearl-ashes* vocatur, in crucibulo inditus, rubescat ab igne, ut fordes oleosæ, si quæ adsint, urantur; dein contritus, cum pari aquæ pondere, agitando, bene misceatur. Lixivium, postquam fæces subsederint, in ollam ferream mundissimam effunde, et decoque ad siccitatem, circa finem assidue agitans salem, ne vasi adhæreat.

SAL hicce, si rite purificatus fuerit, quamvis siccissimus, cum pari aquæ pondere contritus, in liquorem, coloris odorisque expertem, solvi potest.

SAL ALCALINUS FIXUS FOSSILIS
PURIFICATUS.

R. Cinerum kali Hispanici, vulgo
Soda vel Barilla, quantum vis.

CONTUNDE, tum coque ex aqua,
donec omnis sal aqua diluatur. Hanc
dein per chartam cola, et in vase fer-
reo vapore, ut post refrigerationem
concrefcant cryftalli.

LIXIVIUM CAUSTICUM.

R. Calcis vivæ recentis uncias octo,
Salis alcalini fixi vegetabilis puri-
ficati uncias ſex.

INJICIATUR calx in vas ferreum
vel

vel figulinum cum aquæ calidæ unciis viginti octo. Ebullitione et calicis extinctione omnino peractis, protinus adde falem alcalinum; hisque bene permistis, vas operiatur dum frigescat. Frigefactam materiam agita, et effunde totam in infundibulum vitreum, cujus guttur linteolo puro obstructum fit. Infundibuli os superius operiatur dum tubus alteri vasi vitreo inferatur, ut lixivium trans linteolum in vas superpositum sensim stillet. Cum primum stillare desierit, affunde in infundibulum aquæ uncias aliquot, sed caute, ut ea materiam supernatet. Incipiet iterum stillare lixivium; ac sic iteranda est aquæ affusio, donec stillaverint libræ tres, quod bi-

dui

dui vel tridui spatium fiet; dein lixivii partes superiores cum inferioribus agitans, misce, et in vase bene obturato serva.

LIXIVIUM rite paratum, coloris et odoris expers erit; nec cum acidis effervescentiam ullam nisi forsitan levissimam excitabit. Color et odor sale non satis calcinatum, effervescentia calcem non fuisse bonam, indicant.

CAUSTICUM COMMUNE ACERRIMUM.

R. Lixivii caustici quantum velis.

IN vase ferreo mundissimo vaporet super ignem lenem, donec ebullitione

litione finita, materies salina tranquille fluat, instar olei, quod fit antequam vas igne rubescat. Ita liquefactum effundatur causticum super laminam ferream nitidam: in massulas secetur antequam dure scat, et illico in phialam bene obturandam reponatur.

CAUSTICUM COMMUNE ~~ARTIUS.~~

R. Lixivii caustici quantum velis.

VAPORET in vase ferreo ad tertiam partem, dein admisceatur calcis vivæ recens extinctæ quantum sufficiat ad pultis solidioris crassitudinem dandam, quæ in vase obturato fervetur.

ALCALI

ALCALI FIXUM VEGETABILE VI-
TRIOLATUM, vulgo TARTARUM
VITRIOLATUM.

R. Acidi vitriolici, sextuplo aquæ
pondere diluti, quantum velis,

INFUNDE in vas vitreum amplum,
et paulatim instilla falis alcalini fixi
vegetabilis purificati, sextuplo aquæ
pondere soluti, quantum satis fit ad
acidum prorsus neutrum reddend-
dum. Effervescentia peracta, liquo-
rem per chartam cola, et post ido-
neam exhalationem sepone, ut cry-
stalli formentur.

SODA VITRIOLATA, vulgo SAL CATHARTICUS GLAUBERI.

SALEM post destillationem acidi muriatici residuum solve in aqua, per chartam cola, et in crystallos redige.

SAL POLYCHRESTUS.

R. Nitri in pulverem triti,
Florum sulphuris, pondera æqualia.

BENE commista injiciantur paulatim in crucibulum igne rubens. Peracta deflagratione frigescat sal, et in vas vitreum bene obturandum reponatur.

HIC

Hic sal purior fiet, si aqua calida solutus, per chartam coletur, et demum in cryсталlos redigatur.

ALCALI FIXUM VEGETABILE TARTARISATUM, vulgo TARTARUM SOLUBILE.

R. Salis alcalini fixi vegetabilis purificati libram unam,
Aquæ libras quindecim.

SALI in aqua bulliente soluto, tartari cryсталlos in pulverem tenuem tritas paulatim adjice, quamdiu effervescentiam excitant, quæ fere definit antequam triplum salis alcalini pondus injectum fuerit; dein liquorem refrigeratum per chartam cola,

et post idoneam exhalationem sepo-
ne, ut crytalli formentur.

SODA TARTARISATA, vulgo SAL
RUPELLENSIS.

EODEM modo paratur sal rupel-
lensis e sale alcalino fossili purificato
et crytallis tartari.

ALCALI FIXUM VEGETABILE A-
CETATUM, vulgo TARTARUM
REGENERATUM.

R. Salis tartari libram unam.

COQUATUR lenissimo igne in a-
ceti destillati quadruplo vel quintu-
plo; ac plus aceti destillati diversis
vicibus

vicibus adjiciatur, donec, prioris parte aquosa fere vaporando dissipata, novum acetum additum nullam moveat effervescentiam, quod fiet consumptis aceti destillati libris pondere circiter viginti; postea lente exsiccentur. Sal impurus residuus leni igne aliquantisper nec justo diutius liquefiat; dein aqua solvatur, et per chartam coletur. Si liquefactio rite peracta fuerit, liquor colatus limpidus erit; sin minus, coloris fusci. Postea lenissimo igne vaporet hic liquor ex vase vitreo minime profundo, sale dum arefcit subinde moto ut citius ad ficcitatem perducatur. Sal dein in vase optime clauso affervari debet, ne aëre liquefcatur.

MAGNESIA ALBA.

R. Salis cathartici amari,
Salis alcalini fixi vegetabilis puri-
ficati, pondera æqualia.

SEPARATIM aquæ calidæ duplo solvantur, et vel colentur vel aliter a fæcibus purificentur; dein misceantur, et protinus adjiciatur aquæ ferventis octuplum. Bulliat liquor paulisper super ignem, et simul agitetur; tum quiescat donec calor paululum imminuatur, deinde coletur per linteum, super quod restabit magnesia, quæ aqua pura abluatur donec prorsus infulsa fit.

MAG-

MAGNESIA USTA.

MAGNESIA crucibulo indita, ab igne rubescat horas duas; dein in vasis vitreis obturatis fervetur.

L⁴

ME-

M E T A L L I C A.

SAL ARGENTI, vulgo CAUSTICUM
LUNARE.

R. Argenti purissimi in laminas ex-
tensi et conscissi uncias qua-
tuor,

Acidi nitrosi tenuis uncias octo,

Aquæ purissimæ uncias quatuor.

SOLVATUR argentum in phiala,
leni calore, et vaporetur solutio ad
ficcitatem. Tum massa crucibulo
amplo indita imponatur igni, qui
primo lenis, sensim augeatur, donec
massa fluat instar olei; dein effun-
datur in fistulas ferreas calefactas, et
sebo

sebo inunctas; denique in vitrum optime clausum reponatur.

SAL PLUMBI, vulgo SACCHARUM SATURNI.

R. Cerussæ quantum velis, inde cucurbitæ et affunde
Aceti destillati decuplum.

STET mistum super arenam calidam donec acetum dulcescat, hoc dein separetur; novumque toties affundatur donec dulcescere desinat. Tum liquor omnis defæcatus vaporet in vase vitreo ad spissitudinem mellis liquidioris, et in loco frigido seponatur, ut concrecant crytalli, in umbra ficcandæ. Liquor residuus
denuo

denuo exhalet, ut novæ formentur cryftalli; totiesque iteretur vaporatio donec nullæ amplius concrefcant.

CUPRUM AMMONIACUM.

R. Vitrioli cærulei puriffimi partes duas,

Alcali volatilis e fale ammoniaco partes tres.

DILIGENTER fubige in mortario vitreo, donec, finita omni effervescencia, placide coeant in massam violaceam, quæ, charta bibula obvoluta, primo super lapidem cretaceum, dein leni calore exficcata, in vitro bene obturato fervetur.

AQUA

AQUA SAPPHIRINA.

R. Aquæ calcis recentis uncias octo,
Salis ammoniaci scrupulos duos,
Æruginis tritæ grana quatuor.

MISCE, et post horas viginti quatuor cola.

AQUA STYPTICA.

R. Vitrioli cærulei,
Aluminis, singulorum uncias tres,
Aquæ libras duas,
Acidi vitriolici unciam unam cum
semisse.

SALES in aqua coque ut solvantur,

tur, dein liquori per chartam colato adde acidum.

VITRIOLUM MARTIS, five SAL
CHALYBIS.

R. Limaturæ ferri purificatæ uncias
sex,
Acidi vitriolici uncias octo,
Aquæ libras duas cum femisse.

MISCE, et peracta effervescentia, stet mixtura aliquamdiu super arenam calidam; deinde liquorem effusum per chartam cola, et post idoneam exhalationem sepone, ut crystalli formentur.

VITRIOLUM CALCINATUM.

R. Vitrioli Martis quantum velis.

IN vase fictili, non vitreato, calcinetur igne modico donec albescat, et ficcissimum fiat.

COLCOTHAR VITRIOLI.

VITRIOLUM calcinatum urgeatur igne vehementi donec transierit in materiam ruberrimam.

FLORES MARTIALES, vulgo ENS VENERIS.

R. Colcotharis vitrioli Martis loti et bene exsiccati,

Salis

Salis ammoniaci, pondera paria.

BENE permista sublimentur.

CALX ZINCI, vulgo FLORES ZINCI.

CRUCIBULUM amplum in furno prunis instructo ita collocetur, ut ejus ostium versus paulo inclinetur, et, cum vasis fundus mediocriter canduerit, injiciatur zinci frustulum pondere circiter unius drachmæ. Zincum brevi accenditur, et simul in calcem spongiosam convertitur, quæ subinde a metalli superficie spatula ferrea retrahenda est, ut combustio ejus perfectius absolvatur; et tandem, cessante flamma, calx e crucibulo auferenda est. Alio zinci frustulo

stulo tunc projecto, operatio iteretur,
et, quoties volueris, repetatur. Calx
deinde præparetur ut antimonium.

VITRIOLUM ALBUM.

R. Zinci in frustula discissi uncias tres,
Acidi vitriolici uncias quinque,
Aquæ uncias viginti.

ACIDO et aquæ commistis adjice
zincum, et, finita ebullitione, liquo-
rem cola; dein, post idoneam exha-
lationem, sepone in loco frigido, ut
cristalli formentur.

AQUA

AQUA VITRIOLICA.

R. Vitrioli albi grana sexdecim,
Aquæ uncias octo,
Acidi vitriolici tenuis guttas sex-
decim.

SOLVE vitriolum in aqua; dein
addito acido, per chartam cola.

ÆTHIOPS MINERALIS.

R. Hydrargyri,
Florum sulphuris, pondera æqua-
lia.

TERANTUR in mortario vitreo
vel lapideo, pistillo vitreo, donec
globuli

globuli mercuriales visum penitus effugerint.

FIT quoque cum duplici mercurio.

MERCURIUS SUBLIMATUS CORROSIVUS.

R. Hydrargyri,
 Acidi nitrosi tenuis, utriusque un-
 cias quatuor,
 Salis marini calcinati,
 Vitrioli calcinati, utriusque un-
 cias quinque.

SOLVATUR hydrargyrus in acido nitroso, et vaporetur solutio in massam albam penitus siccam; dein adde salem marinum et vitriolum. Be-

ne contrita et commixta indantur phialæ, quam fere dimidiam impleant; et ex arena, primum igne leni, postea sensim aucto, sublimentur.

SOLUTIO MERCURII SUBLIMATI
CORROSIVI.

R. Mercurii sublimati corrosivi grana sex,

Salis ammoniaci grana duodecim.

SOLVE in aquæ destillatæ libra una.

MER.

MERCURIUS DULCIS.

R. Mercurii sublimati corrosivi, in
mortario vitreo triti, uncias
quatuor,
Hydrargyri uncias tres cum fe-
misse.

TERANTUR simul in mortario vi-
treo ad extinctionem hydrargyri ;
pulvisque phialæ oblongæ, cujus ter-
tiam tantum impleat partem, indi-
tus, ex arena calida sublimetur.
Sublimatione peracta confractaque
phiala, pulvis rubens circa fundum
et albicans circa collum ejus pariter
rejiciendus est, massa vero reliqua
ter quaterve denuo sublimanda, et
in pulverem tenuissimum terenda.

MERCURIUS PRÆCIPITATUS AL-
BUS.

R. Mercurii sublimati corrosivi quan-
tum velis.

SOLVE aqua calida, et soluto paulatim instilla spiritum falis ammoniaci quamdiu dejicitur pulvis albus, qui sæpius abluatur aqua calida.

MERCURIUS CORROSIVUS RUBER,
vulgo PRÆCIPITATUS RUBER.

R. Hydrargyri,
Acidi nitrosi tenuis, utriusque li-
bram unam.

SOL-

SOLVATUR hydrargyrus, lento-
 que igne vaporetur solutio in mas-
 sam albam ficcam; quæ in pulve-
 rem contrita, et cucurbitæ vitreæ
 indita, torreatur igne, sensim aucto,
 materia assidue bacillo vitreo agita-
 ta ut æqualiter incalescat, donec e-
 jus pauxillum, cochleari vitreo ex-
 emptum et refrigeratum, squamas
 splendentes rubras exhibeat. Tum
 vas ab igne removeatur.

PULVIS MERCURII CINEREUS.

R. Hydrargyri,

Acidi nitrosi tenuis, paria pondera.

MISCE ut solvatur hydrargyrus,
 solutum aqua pura dilue, et adde

M 3 spiritus

spiritus falis ammoniaci quantum fatis fit ad hydrargyrum penitus ab acido liberandum; pulvis dein aqua pura lavetur et exsiccetur.

MERCURIUS FLAVUS, vulgo TUR-
PETHUM MINERALE.

R. Hydrargyri uncias quatuor,
Acidi vitriolici uncias octo.

INDANTUR retortæ vitreæ, et destillentur ex arena ad ficcitatem. Calx alba, in fundo relicta, trita concijciatur in aquam tepidam. Inde nascetur illico pulvis flavus, quem crebris ablutionibus purificare oportet.

CROCUS ANTIMONII, vulgo CROCUS METALLORUM.

R. Antimonii,

Nitri, pondera paria.

SEPARATIM trita, et bene commista, injiciantur paulatim in crucibulum candens. Peracta deflagratione, materia metallica rubescens a crusta albicante separetur, et teratur in pulverem, qui sæpius abluatur aqua calida donec hæc insipida maneat.

SULPHUR ANTIMONII PRÆCIPITATUM, vulgo SULPHUR AURATUM.

R. Lixivii caustici libras quatuor,
Aquæ libras tres,
Antimonii in pulverem triti libras duas.

COQUE in olla ferrea, super ignem lentum, horas tres, assidue agitans spatula ferrea, et addens aquam prout opus fuerit. Lixivium calidum cola per linteum duplex, et liquori adhuc calenti instilla paulatim acidi nitrosi tenuis, quantum satis sit ad dejiciendum sulphur, aqua calida diligenter ablendum.

CAU.

CAUSTICUM ANTIMONIALE, vulgo
BUTYRUM ANTIMONII.

R. Antimonii partem unam,
Mercurii sublimati corrosivi par-
tes duas.

TERITO primum seorsim, dein
accurate misce, vaporibus summa
cura vitatis. Hac materia, retorta
vitrea, cujus collum breve latum-
que fit, ad dimidiam impleatur;
tum adaptato excipulo, destilla ex a-
rena calida, donec liquor spissus a-
scendens retortæ collo hæreat. Is
pruna caute admota liquecat; dein
iterum ex alia retorta destilletur, ut
liquor pellucidus fiat.

VITRUM ANTIMONII.

ANTIMONIUM in pulverem cras-
sum, arenæ instar, contritum, in ster-
ne super vas fictile, non vitreatum,
parum profundum, ignemque suppo-
ne lenem, ut antimonium lente ca-
lescat; pulverem interea assidue agi-
tans, ne in grumos coeat. Vapores
albi, sulphur olentes, ex eo orien-
tur. Cum hi, eodem ignis gradu,
deficient, ignem auge aliquantum,
ut iterum vapores exhalet; et sic
perge, donec pulvis igne tandem ru-
bescens vapores non amplius exhalet.
Calx illa crucibulo indita liquecat
igne violento, donec vitri liquefacti
speciem induat; dein effundatur su-
per

per laminam vel patinam æneam calefactam.

VITRUM ANTIMONII CERATUM.

R. Ceræ flavæ drachmam unam,
Vitri antimonii unciam unam.

CERÆ in vase ferreo liquefactæ injice vitrum in pulverem tritum. Calcina igne leni horam dimidiam, spatula assidue agitans; dein effunde materiam, quæ frigefacta teratur in pulverem.

CALX

CALX ANTIMONII NITRATA.

R. Antimonii ad vitrum conficien-
dum calcinati,

Nitri, pondera æqualia.

COMMIXTA, et crucibulo indita,
torreantur ita ut per horam rubeat
materia ; quæ demum, e crucibulo
exempta, conteratur, et aqua calida
sæpius abluatur donec saporis expers
fit.

TARTARUS ANTIMONIALIS, vulgo
TARTARUS EMETICUS.

R. Caustici antimonialis quantum vis.

Infunde in aquam fervidam, in
qua,

Salis

Salis alcalini vegetabilis fixi purificati tantundem prius fuerit solutum, ut præcipitetur pulvis antimonialis, qui probe ablutus exsiccetur.

DEIN aquæ libris quinque adde hujus pulveris drachmas novem, crySTALLORUM tartari in pulverem tenuissimum tritorum uncias duas cum semisse, coque paulisper donec solvantur pulveres. Solutio colata lente vaporet in vase vitreo *ad pelliculam*, ut crySTALLI formentur.

S Y R U P I.

SYRUPUS ACETI.

R. Aceti libras duas cum semisse,
Sacchari purissimi libras tres cum
semisse.

COQUE ut fiat syrpus.

SYRUPUS EX ALTHÆA.

R. Radicum althææ aliquantulum
ficcatarum uncias novem,
Aquæ libras decem,
Sacchari purissimi libras quatuor.

COQUE aquam cum radicibus ad
dimidiam,

dimidiam, et valide exprimens cola. Liquorem colatum sepone ut fæces subfidant, et defæcato adde saccharum; dein coque ut fiat syrupus.

SYRUPUS E CORTICE AURANTIORUM.

R. Corticis exterioris recentis aurantium Hispalensium uncias sex,
 Aquæ bullientis libras tres,
 Sacchari purissimi libras quatuor cum quadrante.

MACERA cortices in aqua per noctem; dein liquori colato et defæcato

fæcato adde faccharum contritum,
leni calore adhibito, ut fiat fyrupus.

SYRUPUS BALSAMICUS.

R. Syrupi communis libras duas,
Tincturæ Tolutanæ unciam u-
nam.

SYRUPO recens parato, et ab ig-
ne remoto, cum pene refrixerit,
immisce paulatim tincturam, affi-
due agitans.

SYRUPUS CARYOPHYLLORUM.

R. Caryophyllorum rubrorum recen-
tium, unguibus resectis, libram
unam,

Aquæ

Aquæ bullientis libras quatuor,
 Sacchari purissimi libras septem
 cum quadrante.

MACERA flores in aqua per noc-
 tem, dein liquori colato adde sac-
 charum contritum, quod solvatur
 leni calore ut fiat syrupus.

SYRUPUS COLCHICI.

R. Radicis colchici recentis, succu-
 lentæ, in frustra tenuia sectæ,
 unciam unam,
 Aceti uncias sexdecim,
 Sacchari purissimi uncias viginti
 sex.

MACERA radicem in aceto bidu-
 N um,

um, vas subinde agitans, dein leniter exprimens cola. Liquori colato adde saccharum contritum, et coque paululum ut fiat syrupus.

SYRUPUS SIMPLEX, five COMMUNIS.

R. Sacchari purissimi triti partes
quindecim,
Aquæ partes octo.

LENI calore liquetur saccharum.

SYRUPUS E SUCCO MALORUM
LIMONIORUM.

R. Succo malorum limoniorum, postquam

quam fæces subsederint colati,
 libras duas cum femisse,
 Sacchari purissimi uncias quin-
 quaginta.

SOLVATUR saccharum ut fiat sy-
 rurus.

SYRUPUS PAPAVERIS ALBI, seu de
 MECONIO, vulgo DIACODION.

R. Caputum papaveris albi ficcato-
 rum, feminibus exemptis, li-
 bras duas,

Aquæ bullientis libras triginta,
 Sacchari purissimi libras quatuor.

MACERA capita concisa in aqua
 per noctem; dein coque donec ter-

tia tantum pars liquoris superfit, tum valide exprimens cola. Liqueorem colatum coque ad dimidium, et iterum cola; addito demum saccharo, coque ut fiat fyrupus.

FIERI potest etiam hic fyrupus, solvendo, in fyrupi simplicis libris duabus cum semisse, extracti capitum papaveris albi drachmam unam.

SYRUPUS ROSARUM PALLIDARUM.

R. Rosarum pallidarum recentium
libram unam,
Aquæ bullientis libras quatuor,
Sacchari purissimi libras tres.

MACERA rosas in aqua per noctem; dein liquori colato et defæcato adde saccharum; denique coquendo fiat syrurus.

COMMØDE quoque fit hic syrurus ex liquore post destillatam aquam rosarum residuo, bene defæcato.

SYRUPUS E ROSIS SICCIS.

R. Rosarum rubrarum siccatarum
 uncias septem,
 Aquæ bullientis libras quinque,
 Sacchari purissimi libras sex.

MACERA rosas in aqua per noctem; dein post brevem ebullitionem cola. Liquori colato adde saccharum, et coque ut fiat syrurus.

SYRUPUS SCILLITICUS.

R. Aceti scillitici libras duas,
Sacchari purissimi contriti libras
tres cum femisse.

SOLVATUR leni calore saccharum
ut fiat syrurus.

SYRUPUS E RHAMNO CATHAR-
TICO, seu E SPINA CERVINA.

R. Succu defæcati baccarum matura-
rum rhamni cathartici libras
septem cum dimidia,
Sacchari purissimi libras tres cum
femisse.

COQUE ut fiat syrurus.

SYRUPUS VIOLARUM.

R. Violarum recentium libram unam,

Aquæ bullientis libras quatuor,
 Sacchari purissimi libras septem
 cum dimidia.

MACERA violas in aqua horas viginti quatuor, vase vitreo vel fictili vitreato clauso; dein cola sine expressione, et liquori colato adde saccharum contritum ut fiat syrupus.

SYRUPUS ZINGIBERIS.

R. Zingiberis triti uncias tres,

Aquæ bullientis libras quatuor,

N 4 Sacchari

Sacchari purissimi libras septem
cum dimidia.

MACERA zingiber in aqua, vase
clauso, horas viginti quatuor; dein
liquori colato et defæcato adde sac-
charum contritum ut fiat fyrupus.

PUL-

P U L V E R E S.

PULVIS CRETACEUS.

R. Cretæ albæ præparatæ uncias qua-
tuor,

Nucis moschatæ femidrachmam,

Cinnamomi drachmam unam.

MISCE, fiat pulvis; qui vicem
supplet TROCHISCORUM CARDIAL-
GICORUM.

PULVIS DIAROMATON, five SPE-
CIES AROMATICÆ.

R. Nucis moschatæ,

Cardamomi minoris,

Zingiberis,

Zingiberis, fingulorum uncias
duas.

MISCE, fiat pulvis, in vitro bene
obturato servandus.

PULVIS E JALAPPA COMPOSITUS.

R. Radicis jalappæ unciam unam,
CrySTALLORUM tartari uncias duas.

MISCE, et diligenter aliquamdiu
tere, ut fiat pulvis tenuissimus.

PULVIS E SCAMMONIO COMPOSI-
TUS.

R. Scammonii,
CrySTALLORUM

Cryftallorum tartari, utriufque
 uncias duas.

MISCE, et diligenter tere, ut fiat
 pulvis.

PULVIS STERNUTATORIUS, five
 CEPHALICUS.

R. Foliorum afari partes tres,
 majoranæ partem u-
 nam.

MISCE, fiat pulvis.

PULVIS STYPTICUS.

R. Aluminis fescunciam,
 Gummi kino drachmas tres.

TE-

TERANTUR simul in pulverem
tenuem.

PULVIS SUDORIFICUS, five DOVERI.

R. Tartari vitriolati drachmas tres,
Opium,
Radici*s* ipecacuanhæ tritæ, utriuf-
que scrupulum unum.

MISCEANTUR et terantur simul
accurate, donec fiat pulvis.

E L E C-

ELECTUARIA.

ELECTUARIUM CARDIACUM, vulgo
CONFECTIO CARDIACA.

R. Conservæ corticis aurantium
uncias tres,
Nucis moschatæ conditæ sescun-
ciam,
Zingiberis conditi drachmas sex,
Cinnamomi in pulverem tenuem
triti semunciam,
Syrupi e cortice aurantium
quantum sufficiat.

MISCE, diligenter subigens, ut
fiat electuarium.

ELEC-

ELECTUARIUM E CASIA, vulgo
DIACASIA.

R. Pulpæ casiæ fistularis uncias sex,
tamarindorum,
Mannæ, utriusque fescunciam,
Syrupi rosarum pallidarum uncias
sex.

MANNAM in mortario tritam, le-
ni calore, syrupo solve; dein adde
pulpas, et, continuato calore, ad ido-
neam spissitudinem redige.

ELECTUARIUM JAPONICUM, vulgo
CONFECTIO JAPONICA.

R. Terræ Japonicæ uncias quatuor,
Gummi kino uncias tres,
Cinnamomi,

Cinnamomi,

Nucis moschatæ, utriusque un-
ciam unam,

Opii in vini albi Hispani quan-
tum sufficiat diffusi sesqui-
drachmam,

Syrupi e rosis ficcis, ad mellis spif-
itudinem cocti, libras duas
cum quadrante.

MISCE, fiat electuarium.

ELECTUARIUM LENITIVUM.

R. Pulpæ prunorum Gallicorum li-
bram unam,

casæ,

tamarindorum, singulorum
uncias duas cum semisse,

Syrupi

Syrupi sacchari nigri, vulgo *mollasses* dicti, sesquilibram,
 Foliorum fennæ in pulverem tenuem tritorum uncias quatuor,
 Seminum coriandri in pulverem tenuem tritorum semunciam.

PULPIS cum syrupo ad mellis spissitudinem coctis adde pulveres, et bene subige ut fiat electuarium.

ELECTUARIUM THEBAICUM.

R. Pulveris diaromaton uncias sex,
 Radicis serpentariæ Virginianæ,
 in pulverem tenuem tritæ, uncias tres,
 Opii in vini albi Hispani quantum
 tum

tum fatis fit diffusi drachmas
tres,

Mellis despumati triplum pondus
pulverum.

MISCE, fiat electuarium; quod
vicem supplet THERIACÆ EDINEN-
SIS.

O

PI-

P I L U L Æ.

PILULÆ ÆTHIOPICÆ.

R. Hydrargyri drachmas sex,
 Mellis semunciam,
 Sulphuris antimonii præcipitati,
 Gummi guajaci contriti, utriuf-
 que semunciam.

TERITO hydrargyrum cum melle
 in mortario vitreo, donec globuli
 mercuriales non amplius appareant;
 dein adde sulphur antimonii et gua-
 jacum, et mucilage gummi Ara-
 bici fiat massa pilulis formandis ido-
 nea.

PILULÆ ALOETICÆ.

R. Aloes socotorinæ tritæ,
Extracti crassioris gentianæ, u-
triusque uncias duas.

MISCE, et syrupo simplice fiat
massa.

PILULÆ E CUPRO.

R. Cupri ammoniaci grana sexdecim,
Micæ panis scrupulos quatuor,
Spiritus falis ammoniaci quan-
tum satis sit.

FIAT massa dividenda in pilulas
triginta duas æquales.

PILULÆ EX COLOCYNTHIDE CUM
ALOE, vulgo PILULÆ COCCIÆ.

R. Aloes socotorinæ,
Scammonii, utriusque uncias
duas,
Salis polychresti drachmas duas,
Colocynthidis unciam unam,
Olei caryophyllorum aromatico-
rum drachmas duas.

ALOE et scammonium cum sale
in pulverem redigantur; dein colo-
cynthis, in pulverem tenuissimum
trita, et oleum admisceantur; deni-
que mucilagine gummi Arabici fiat
massa.

PILULÆ GUMMOSÆ.

R. Afæ foetidæ,

Galbani,

Myrrhæ, fingulorum unciam unam.

Olei succini rectificati drachmam unam.

SYRUPŌ simplice fiat massa.

PILULÆ E JALAPPA.

R. Extracti jalappæ uncias duas,

Pulveris diaromaton femunciam.

SYRUPŌ simplice fiat massa.

PILULÆ E HYDRARGYRO, five
MERCURIALES.

R. Hydrargyri,
Mellis, utriusque unciam unam,
Micæ panis uncias duas.

TERE hydrargyrum cum melle
in mortario vitreo donec illius glo-
buli amplius non appareant, addi-
to, prout opus fuerit, syrupi simpli-
cis aliquantulo; dein micam panis
adjice, et aqua fiat massa, statim di-
videnda in pilulas quadringentas
octoginta æquales.

PILULÆ PLUMMERI.

R. Mercurii dulcis,

Sulphuris

Sulphuris antimonii præcipitati,
utriusque drachmas sex,
Extracti gentianæ,
Saponis albi Hispani, utriusque
drachmas duas.

TERATUR mercurius cum sulphure ut bene misceantur; dein addatur extractum, et syrupo simplice fiat massa.

PILULI RUFII, five COMMUNES.

R. Aloes socotorinæ uncias duas,
Myrrhæ unciam unam,
Croci Anglici semunciam.

SYRUPO simplice fiat massa.

PILULÆ SCILLITICÆ.

R. Gummi ammoniaci,
Cardamomi minoris in pulverem
tenuem triti,
Extracti glycyrrhizæ, singulorum
drachmam unam,
Radiciſcillæ exſiccatae, et in pul-
verem tenuem redactæ, ſcrupu-
lum unum.

MISCE, et fyrupo ſimplice fiat
maſſa.

PILULÆ STOMACHICÆ.

R. Rhei unciam unam,
Aloes ſocotorinæ drachmas ſex,
Myrrhæ ſemunciam,
Tartari

Tartari vitriolati drachmam u-
nam,
Olei stillatitii menthæ femidrach-
mam.

SYRUPO e cortice aurantium
fiat massa.

PILULÆ THEBAICÆ, vulgo PACI-
FICÆ.

R. Opii semunciam,
Extracti glycyrrhizæ uncias duas,
Saponis Hispani fescunciam,
Piperis Jamaicensis unciam u-
nam.

OPIUM et extractum seorsim spi-
ritu vinoso tenuiore mollita, et in
pulpam

pulpam contusa, misce; dein adde
saponem, et piper in pulverem tri-
tum; et bene subacta coge in mas-
sam.

TRO-

T R O C H I S C I .

TROCHISCI BECHICI ALBI.

R. Sacchari purissimi libram unam,
Gummi Arabici uncias quatuor,
Amyli unciam unam,
Florum benzoini semidrachmam.

OMNIBUS in pulverem contritis,
aqua rosarum fiat massa in trochif-
cos formanda.

TROCHISCI BECHICI NIGRI.

R. Extracti glycyrrhizæ,
Gummi Arabici, utriusque un-
cias quatuor,

Sacchari

Sacchari purissimi uncias octo.

SOLVE aqua calida, et cola; dein vaporet liquor, leni calore, in massam trochiscis formandis idoneam.

TROCHISCI BECHICI CUM OPIO.

R. Opii puri drachmas duas,
 Balsami Peruviani drachmam unam,
 Tincturæ toluatanæ drachmas tres.

TERATUR opium cum balsamo et tinctura prius permittis donec penitus solvatur; dein paulatim adjice

Syrupi communis uncias octo,

Extracti

Extracti glycyrrhizæ aqua calida
molliti uncias quinque.

DILIGENTER subigens, sensim in-
sperge pulveris gummi Arabici un-
cias quinque. Exsicca ut fiant tro-
chisci, singuli grana decem pendē-
tes.

TROCHISCI E NITRO.

℞. Nitri uncias tres,
Sacchari purissimi uncias novem.

CONTERANTUR in pulverem, et
mucilage gummi tragacanthæ fi-
ant trochisci.

TROCHISCI E SULPHURE, five DIA-
SULPHURIS.

R. Florum sulphuris uncias duas,
benzoini scrupulum u-
num,
Cinnabaris factitiæ femidrach-
mam,
Sacchari purissimi uncias quatuor.

CONTERANTUR simul, et mucilage gummi tragacanthæ fiant trochisci.

LINI-

LINIMENTA, UNGUENTA, ET CERATA.

IN his componendis, pinguia et resinosa leni calore liquecant, dein assidue agitentur, inspersis simul aridis, si quæ sint, in pulverem tenuissimum tritis, donec mistura, diminuto calore, riguerit.

LINIMENTUM SIMPLEX.

R. Olei olivarum partes quatuor,
Ceræ albæ partem unam.

UNGUENTUM SIMPLEX.

R. Olei olivarum partes quinque,
Ceræ albæ partes duas.

CERATUM SIMPLEX.

R. Olei olivarum partes sex,
Ceræ albæ partes tres,
Spermatis ceti partem unam.

UNGUENTUM BASILICUM.

R. Axungię porcınæ partes octo,
Refinæ albæ partes quinque,
Ceræ flavæ partes duas.

UNGUENTUM EPISPASTICUM E
PULVERE CANTHARIDUM.

R. Unguenti basilici partes septem,
Pulveris cantharidum partem u-
nam.

UNGUENTUM EPISPASTICUM EX
INFUSO CANTHARIDUM.

R. Cantharidum unciam unam,
 Aquæ bullientis uncias quatuor,
 Axungiaë porcinaë,
 Terebinthinæ Venetæ, utriusque
 uncias duas,
 Ceræ flavæ,
 Resinæ albæ, utriusque unciam
 unam.

MACERA cantharides in aqua per
 noctem, et, valide exprimens, cola;
 dein liquorem, addita axungia, co-
 que ad humoris aquei consumptio-
 nem; tum adde ceram et resinam;
 quibus liquefactis, et ab igne remo-
 tis, terebinthinam adde.

UNGUENTUM E CERUSSA, vulgo
ALBUM.

R. Unguenti simplicis partes quin-
que,
Cerussæ partem unam.

UNGUENTUM SATURNINUM.

R. Unguenti simplicis partes viginti,
Sacchari Saturni partem unam.

CERATUM E LAPIDE CALAMI-
NARI.

R. Cerati simplicis partes quinque,
Lapidis calaminaris præparati par-
tem unam.

UNGUENTUM E TUTIA.

R. Linimenti simplicis partes quinque,
Tutiæ præparatæ partem unam.

UNGUENTUM E CALCE ZINCI.

R. Linimenti simplicis partes sex,
Calcis Zinci partem unam.

UNGUENTUM EX ÆRUGINE.

R. Unguenti basilici partes quindecim,
Æruginis partem unam.

UNGUENTUM CITRINUM.

R. Hydrargyri unciam unam,
Spiritus nitri uncias duas.

DIGERE super arenam calidam ut fiat solutio, quæ calidissima adhuc misceatur cum axungia porcina liquefactæ, et denuo frigescentis, libra una; strenue dein misturam subige in mortario vitreo, ut fiat unguentum uniforme.

UNGUENTUM EX HYDRARGYRO,
sive CÆRULEUM.

R. Hydrargyri,
Sevi ovilli, utriusque partem unam,
Axungia

Axungiaë porcinaë partes tres.

TERE diligenter in mortario donec evanescant globuli.

FIT quoque cum hydrargyro duplici et triplice.

UNGUENTUM E PICE.

R. Picis liquidæ partes quinque,
Ceræ flavæ partes duas.

UNGUENTUM E SULPHURE, sive
ANTIPSORICUM.

R. Axungiaë porcinaë partes quatuor,

Sulphuris in pulverem tenuissimum triti partem unam,

P 3

Singulis

Singulis unguenti hujus libris ad-
de

Effentiæ limonum, vel

Olei lavendulæ, semidrachmam.

E M-

E M P L A S T R A.

EMPLASTRUM COMMUNE.

R. Lythargyri partem unam,
Olei olivarum partes duas.

ADJECTA aqua, coque, assidue
agitans, donec oleum et lithargyrus
coeant in emplastrum.

EMPLASTRUM ADHÆSIVUM.

R. Emplastri communis partes quin-
que,
Resinæ albæ partem unam,

EMPLASTRUM CEREUM.

R. Ceræ flavæ partes tres,
Sevi ovilli,
Refinæ albæ, utriusque partes duas.

EMPLASTRUM DEFENSIVUM, five
ROBORANS.

R. Emplastri communis partes vi-
ginti quatuor,
Refinæ albæ partes sex,
Ceræ flavæ,
Olei olivarum, utriusque partes
tres,
Colcotharis vitrioli partes octo.

TERATUR colcothar cum oleo, et
dein cæteris liquefactis adjiciatur.

EM-

EMPLASTRUM FOETIDUM, vulgo
ANTIHYSTERICUM.

R. Emplastri communis,
Afa foetidæ colatæ, utriusque par-
tes duas,
Ceræ flavæ,
Galbani colati, utriusque partem
unam.

EMPLASTRUM GUMMOSUM.

R. Emplastri communis partes octo,
Gummi ammoniaci colati,
Galbani colati,
Ceræ flavæ, singulorum partem
unam.

EMPLASTRUM E HYDRARGYRO,
five CÆRULEUM.

R. Olei olivarum,
Refinæ albæ, utriusque partem u-
nam,
Hydrargyri partes tres,
Emplastri communis partes sex.

CUM oleo et refina, liquefactis si-
mul et dein refrigeratis, teratur hy-
drargyrus donec evanescant globuli;
tum paulatim addatur emplastrum
simplex liquefactum, et omnia ac-
curate misceantur.

EMPLASTRUM SAPONACEUM.

R. Emplastri communis partes quatuor,
Emplastri gummosi partes duas,
Saponis albi Hispani rasi partem unam.

EMPLASTRIS simul liquefactis sapo admisceatur; dein coquantur paululum ut fiat emplastrum.

EMPLASTRUM VESICATORIUM.

R. Axungiaë porcinaë,
Ceraë flavæ,
Resinaë albæ,
Cantharidum, singulorum paria pondera.

CAN-

CANTHARIDES in pulverem tenuem tritæ, cæteris liquefactis, et ab igne remotis, adjiciantur.

F I N I S.

I N D E X

Medicamentorum Præparatorum et Compositorum.

A	Pag.
Aceta	102
Acetum destillatum	143
scilliticum	102
Acidum muriaticum	143
nitri vinosum	145
nitrosum	144
nitrosum tenue	145
vitriolicum tenue	146
vitriolicum vinosum	148
Æthiops mineralis	176
Alcali fixum vegetabile acetatum	164
tartarifatum	163
vitriolatum	161
volatile causticum	150
volatile ex fale ammoniaco	149
Alumen ustum	71
Antimonium præparatum	71
Aqua anethi	131
	Aqua

I N D E X.

	Pag.
Aqua calcis	92
carvi	133
caffiæ lignæ	132
cinnamomi simplex	ib.
spirituofa	133
corticis aurantiorum Hispalen-	
fium	132
malorum limoniorum	ib.
destillata	131
juniperi compofita	134
menthæ piperitidis simplex	132
spirituofa	133
fativæ	132
nucis mofchataæ	134
piperis Jamaicenfis simplex	132
spirituofa	134
pulegii	132
rofarum	ib.
fapphirina	171
feminum anethi simplex	131
ftyptica	171
vitriolica	176
Aquæ stillatitiæ fimplices	131
spirituofæ	133

I N D E X

	Pag.
B	
Balsamum anodynum	125
saponaceum	126
fulphuris crassum	142
traumaticum	127
Butyrum antimonii	185
C	
Calaminaris lapis præparatus	72
Calx antimonii nitrata	188
zinci	174
Cauticum antimoniale	185
commune acerrimum	159
mitius	160
lunare	168
Cerata	223
Ceratum e lapide calaminari	226
simplex	224
Colcothar vitrioli	173
Confectio cardiaca	205
Japonica	206
Conservæ	79
Conserva aurantium	ib.
menthæ	ib.
	Conserva

I N D E X.

	Pag.
Conserva prunorum silvestrium	80
rosarum	79
Creta præparata	73
Crocus antimonii	183
metallorum	ib.
Cuprum ammoniacum	170

D

Decocta	93
Decoctum althææ	ib.
commune	ib.
hordei	94
lignorum	95
senekæ	96

E

Electuaria	205
Electuarium cardiacum	ib.
diacasia	206
e casia	ib.
Japonicum	ib.
lenitivum	207
Thebaicum	208
Elixir aloes	115
	Elixir

I N D E X.

	Pag.
Elixir ex aloe et rheo	118
guajacinum	110
volatile	ib.
paregoricum	114
proprietas	115
vitriolicum	116
sacrum	118
salutis	120
stomachicum	104
traumaticum	127
vitrioli acidum	123
dulce	124
Emplastra	231
Emplastrum adhæsivum	ib.
antihystericum	233
cæruleum	234
cereum	232
commune	231
defensivum	232
e hydrargyro	234
fœtidum	233
gummosum	ib.
roborans	232
Q	Emplastrum

I N D E X.

	Pag.
Emplastrum faponaceum	235
vesicatorium	ib.
Emulfiones	86
Emulfio Arabica	ib.
communis	ib.
Ens Veneris	173
Extracta	128
Extractum capitum papaveris albi	129
corticis Peruviani	130
foliorum pulsatillæ nigri-	
cantis	129
rutæ	ib.
gentianæ	128
hellebori nigri	129
jalappæ	129
ligni Campechensis	130
melampodii	129
feminum cicutæ	ib.

F

Ferri limatura præparata	73
purificata	73
rubigo	ib.
squamæ purificatæ	74

Flores

I N D E X.

	Pag.
Flores benzoini	148
Martiales	173
zinci	174

H

Herbarum et florum exsiccatio	74
-------------------------------	----

I

Infusa	87
Infusum amarum	ib.
rhei	88
rosarum	ib.
tamarindorum cum fenna	89

L

Laudanum liquidum	121
Linimenta	223
Linimentum anodynum	125
saponaceum	126
simplex	223
Liquor æthereus vitriolicus	146
Lixivium causticum	157

Q 2

M

I N D E X.

	Pag.
M	
Magnesia alba	166
usta	167
Mercurius corrosivus ruber	180
dulcis	179
flavus	182
præcipitatus albus	180
ruber	ib.
sublimatus corrosivus	177
Metallica	168
Millepedæ præparatæ	75
Mucilago gummi Arabici	91
tragacanthæ	ib.

O

Oculi cancrorum præparati	75
Olea essentialia	137
expressa	85
stillatitia	137
Oleosa	142
Oleum camphoratum	ib.
e cornubus rectificatum, five	
oleum animale	139
	Oleum

I N D E X.

	Pag.
Oleum effentiale anifi	137
juniperi	ib.
lavendulæ	ib.
menthæ piperitidis	ib.
fativæ	ib.
piperis Jamaicensis	ib.
rorismarini	ib.
fabinæ	ib.
faffafras	ib.
expreffum amygdalarum	85
succini	140
rectificatum	141

P

Pilulæ	210
Æthiopicæ	ib.
aloeticæ	211
coccia	212
ex colocynthide cum aloe	ib.
communes	215
e cupro	211
gummosæ	213
e hydrargyro	214
e jalappa	213

Q 3

Pilulæ

I N D E X.

	Pag.
Pilulæ mercuriales	214
pacificæ	217
Plummeri	214
Rufi	215
scilliticæ	216
stomachicæ	ib.
Thebaicæ	217
Potio cretacea	90
Pulparum extractio	76
Pulveres	201
Pulvis cephalicus	203
cretaceus	201
diaromaton	ib.
Doveri	204
e jalappa compositus	202
e scammonio compositus	ib.
mercurii cinereus	181
sternutatorius	203
stypticus	ib.
sudorificus	204

R

Rob sambuci	84
--------------------	----

S

I N D E X

	Pag.
S	
Saccharum Saturni	169
Sal alcalinus fixus vegetabilis purifi-	
catus	156
fossilis purificatus	157
ammoniacus volatilis	149
argenti	168
catharticus Glauberi	162
chalybis	172
plumbi	169
polychrestus	162
rupellensis	164
tartari	154
Sales et salina	143
Scillæ exsiccatio	77
Soda tartarifata	164
vitriolata	162
Solutio mercurii sublimati corrosivi	178
Species aromaticæ	201
Spiritus lavendulæ compositus	136
simplex	135
Mindereri	154
nitri dulcis	145
Q 4	Spiritus

I N D E X.

	Pag.
Spiritus nitri Glauberi	144
rorismarini	135
salinus aromaticus	153
salis ammoniaci	150
cum calce	
viva	150
vinosus	152
marini	143
stillatitii	135
vinosus camphoratus	125
vitrioli dulcis	148
tenuis	146
volatilis aromaticus	153
foetidus	ib.
oleosus	ib.
Spongiae ustio	77
Succi	81
Succi ad scorbuticos	ib.
spiffati	82
Succus spiffatus aconiti	82
baccarum sambuci	84
belladonnæ	83
cicutæ	ib.
	Succus

I N D E X.

	Pag.
Succus spissatus hyoscyami	83
Sulphur antimonii auratum	184
præcipitatum	ib.
Syrupi	190
Syrupus aceti	ib.
ex althæa	ib.
e cortice aurantiorum	191
balsamicus	192
caryophyllorum	ib.
colchici	193
communis	194
diacodion	195
de meconio	195
papaveris albi	ib.
e rhamno cathartico	198
rosarum pallidarum	196
e rosis ficcis	197
scilliticus	198
simplex	194
e spina cervina	198
e succo malorum limoniorum	194
violarum	199
zingiberis	ib.

I N D E X.

	Pag.
T	
Tartarus antimonialis	188
emeticus	ib.
Tartarum regeneratum	164
solubile	163
vitriolatum	161
Testæ ostreorum præparatæ	78
Tinctura absinthii	103
amara	104
antiphthifica	119
aromatica	104
cantharidum	105
cardamomi	106
castorei	ib.
composita	107
cinnamomi	ib.
corticis Peruviani	108
croci	ib.
foetida	109
fuliginis	ib.
hellebori albi	123
nigri	111
jalappæ	ib.
Tinctura	

I N D E X.

	Pag.
Tinctura Japonica	112
e. kino	ib.
Martis	113
melampodii	111
moschi	113
myrrhæ	114
rhei	117
amara	118
dulcis	117
sacra	97
saturata	119
fennæ composita	120
serpentariæ	ib.
Thebaica	121
Tolutana	ib.
valerianæ volatilis	122
veratri	123
Tincturæ	103
Trochisci	219
Trochisci bechici albi	ib.
nigri	ib.
cum opio	220
diafulphuris	222
e nitro	221
	Trochisci

I N D E X.

	Pag.
Trochisci e sulphure	222
Turpethum minerale	182
Tutia præparata	78

V

Vina	97
Vinum aloeticum	ib.
amarum	ib.
antimoniale	99
e tartaro antimoniali	ib.
ipecacuanhæ	100
millepedatum	ib.
rhei	101
Vitriolum album	175
calcinatum	173
Martis	172
Vitrum antimonii	186
ceratum	187
Unguenta	223
Unguentum album	226
antipforicum	229
ex ærugine	227
basilicum	224
Unguentum	

I N D E X.

	Pag.
Unguentum cæruleum	228
e calce zinci	227
e cerussa	226
citrinum	228
epispasticum e pulvere	
cantharidum	224
ex infuso	
canthari-	
dum	225
ex hydrargyro	228
e pice	229
Saturninum	226
simplex	223
e sulphure	229
e tutia	227

F I N I S.

188	...
189	...
190	...
191	...
192	...
193	...
194	...
195	...
196	...
197	...
198	...
199	...
200	...
201	...
202	...
203	...
204	...
205	...
206	...
207	...
208	...
209	...
210	...
211	...
212	...
213	...
214	...
215	...
216	...
217	...
218	...
219	...
220	...
221	...
222	...
223	...
224	...
225	...
226	...
227	...
228	...
229	...
230	...
231	...
232	...
233	...
234	...
235	...
236	...
237	...
238	...
239	...
240	...
241	...
242	...
243	...
244	...
245	...
246	...
247	...
248	...
249	...
250	...
251	...
252	...
253	...
254	...
255	...
256	...
257	...
258	...
259	...
260	...
261	...
262	...
263	...
264	...
265	...
266	...
267	...
268	...
269	...
270	...
271	...
272	...
273	...
274	...
275	...
276	...
277	...
278	...
279	...
280	...
281	...
282	...
283	...
284	...
285	...
286	...
287	...
288	...
289	...
290	...
291	...
292	...
293	...
294	...
295	...
296	...
297	...
298	...
299	...
300	...

*BOOKS printed and sold by JOHN BELL, Par-
liament Square.*

1. Principia Medicinæ, auctore Francisco Home, Med. Reg. Col. Med. Edin. Soc. et Med. Mat. Med. Prof. in Acad. Edin. editio tertia, price 5 s. bound.

2. Methodus Materiæ Medicæ, auctore Francisco Home, Med. Reg. Col. Med. Edin. Soc. et Med. Mat. Med. Prof. in Acad. Edin. price 1 s. sewed.

3. Letters on the Materia Medica; containing the natural history of drugs, their virtues, and doses; also directions for the study of the Materia Medica, and an appendix on the method of prescribing. Published from the manuscript of the late Dr Charles Allston, Prof. of Bot. and the Mat. Med. in the Univ. of Edinb. by John Hope, M. D. Profes. of Med. and Bot. in that Univer. 2 vols 4to, price L. 1, 16 s. bound.

4. Physiological Essays and Observations, by John Steedman, M. D. Fellow of the Royal Col. of Phys. in Edinburgh, price 2 s. 6 d. sewed.

5. Douglas on the Muscles, a new edition, with an account of the Blood-vessels and Nerves. 8vo. 4 s. bound.

6. First Lines of Physiology, by the celebrated Baron Albert Haller, M. D. &c. Translated from the correct Latin edition printed under the inspection of William Cullen, M. D. price 7 s. bound.

7. Halleri Primæ Linæ Physiologiæ, 8vo, price 6 s. bound.

8. A Treatise on Comparative Anatomy. By Alexander Monro, M. D. F. R. S. Fellow of the Royal Col. of Phys. and late Profes. of Med. and Anat. in the Univ. of Edinburgh. Published by his Son Alex. Monro, M. D. Profes. of Med. and of Anat. and Surg. in the Univ. of Edinburgh. A new edition. With considerable improvements and additions, by other hands. Price 2 s. 6 d. in boards.

9. Dr Monro's Anatomy of the Bones, &c. with the Comparative Anatomy bound in with it. Price 4 s. in boards, and 5 s. neatly bound.

BOOKS printed for JOHN BELL.

10. The whole Works of Dr Alexander Monro senior, with plates, and a head of the author. royal 4to. 1 l. 5 s. boards.

11. A System of Surgery, Vol. I. By B. Bell, member of the Royal Col. of Surgeons of Edinburgh, and one of the Surgeons to the Royal Infirmary. 8vo 6 s. in boards. — This volume, amongst other things, treats of Sutures, Hæmorrhagies, Blood-letting, Aneurisms, Herniæ, Hydrocele, Hymatocele, Scirrhus Testicle, Diseases of the Penis, &c. &c.

12. Thesaurus Medicus, a selection of the best medical theses delivered in the University of Edinburgh, from its institution to the present time, executed by the approbation of the present professors, 2 vols 8vo, 12 s. boards.

13. Van Swieten's (Baron) Commentaries upon Boerhaave's aphorisms concerning the knowledge and cure of diseases, a correct edition, dedicated to Dr Cullen, 18 vols, royal paper, 3 l. 3 s.

14. Innes's Eight Anatomical Tables of the Human Body, containing the principal parts of the skeleton and muscles represented in the large tables of Albinus, with concise explanations, and the life of the author, small 4to, new edition, 6 s. boards.

15. Innes's Short Description of the Human Muscles, chiefly as they appear on dissection, together with their several uses, and the synonyma of the best authors, a new edition, greatly improved by Alexander Monro, M. D. 12mo, 2 s. 6 d. boards.

16. Smellie's Theory and Practice of Midwifery; to which is now added, his set of Anatomical Tables, exhibiting the various cases that occur in practice, accurately engraven by Andrew Bell, on 40 copper-plates, with explanations; the whole corrected by an eminent man-midwife; 3 vols, 10 s. 6 d. neatly bound; 9 s. boards.

17. Smellie's set of Anatomical Tables, and an abridgement of the practice of midwifery, with a view to illustrate his treatise on that subject, and collection of cases, 8vo size 6 s. 12mo size 5 s. boards.

