

**Dissertatio medica inauguralis, de lactis secretione in puerperis ... /
eruditorum examini submittit Joannes Aikin.**

Contributors

Aikin, John, 1747-1822.
Pennant, Thomas, 1726-1798
Royal College of Surgeons of England

Publication/Creation

Lugduni Batavorum : Apud Abrahamum et Janum Honkoop, 1784.

Persistent URL

<https://wellcomecollection.org/works/hjhmqtmd>

Provider

Royal College of Surgeons

License and attribution

This material has been provided by This material has been provided by The Royal College of Surgeons of England. The original may be consulted at The Royal College of Surgeons of England. where the originals may be consulted. This work has been identified as being free of known restrictions under copyright law, including all related and neighbouring rights and is being made available under the Creative Commons, Public Domain Mark.

You can copy, modify, distribute and perform the work, even for commercial purposes, without asking permission.

From the Author

P.c. 10

DISSSERTATIO MEDICA
IN AUGURALIS, Tracts B.

DE

LACTIS SECRETIONE
IN PUERPERIS,

282. (1)

QUAM,

FAVENTE SUMMO NUMINE,

EX AUCTORITATE RECTORIS MAGNIFICI

CAROLI BOERS,

S. S. THEOLOGICÆ DOCT. ET PROFESSOR. ORDINARIÏ, COL-
LEGII THEOLOGICI PRÆPOTENTIUM ET ILLUST. OR-
DINUM HOLLAND. AC WESTFRISIÆ REGENTIS;

NEC NON

Amplissimi SENATUS ACADEMICI *Consensu,*
& Nobilissimæ FACULTATIS MEDICÆ *Decreto,*

PRO GRADU DOCTORATUS,

Summisque in MEDICINA Honoribus, ac Privilegiis rite,
& legitime consequendis,

ERUDITORUM EXAMINI SUBMITTIT

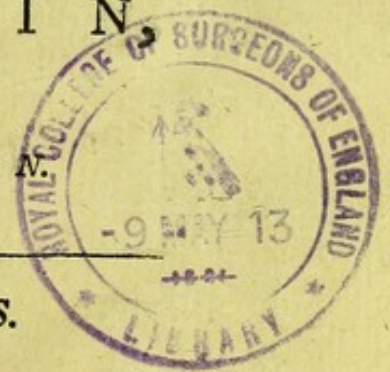
J O A N N E S A I K I N

A N G L U S.

SOC. REG. MED. EDINB.

SOC. PHYS. LITER. MANCUN.

SOCIUS HONORARIUS.



AD DIEM XIX. JULII MDCCLXXXIV. H. L. Q. S.

LUGDUNI BATAVORUM,
APUD ABRAHAMUM ET JANUM HONKOOOP,

M D C C L X X X I V.

75

N O B I L I S S I M Æ

FACULTATI MEDICÆ,

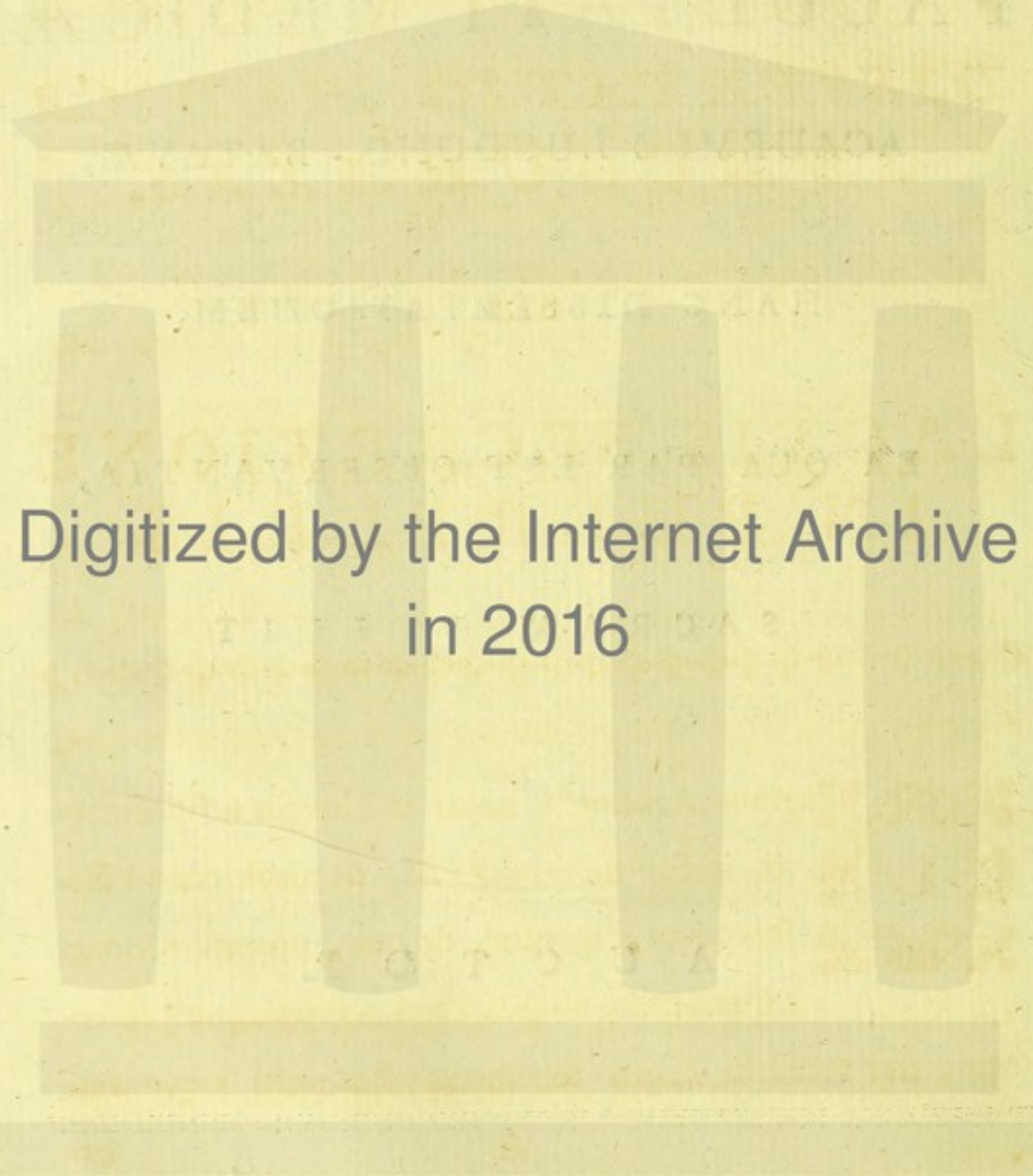
ACADEMIÆ LUGDUNO - BATAVÆ,

HANC DISSERTATIONEM,

EA QUA PAR EST OBSERVANTIA,

SACRAM VOLUIT

A U C T O R.



Digitized by the Internet Archive
in 2016

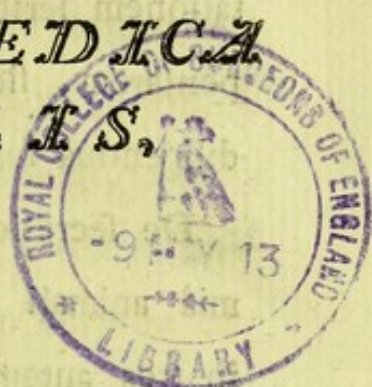
<https://archive.org/details/b22462995>



DISSERTATIO MEDICA
INAUGURALIS,

D E

LACTIS SECRETIONE
IN PUERPERIS.



Legibus Academiae hujus celeberrimae satisfacturo, prima mihi cura fuit, ut materiem ad disserendum eligerem, de qua, propria edoctus experientia, aliquid certi compertique proferrem, nec totus in dubiis scholarum sententiis atque am-

A

ba-

bagibus hærerem. Quare, cum pluribus annis auxilium puerperis ferendo haud mediocriter exercerer, rem huc pertinentem tractandam judicavi; sperans fore, ut si, ob intermissa studia Academica, minus doctè & ornatè disputationem scriberem, hunc tamen defectum quodam modo pensarem, fideliter narrando, quæ, naturæ operationibus diligentius lustratis, cognita ac perspecta haberem.

De secretionem lactis in puerperis, igitur, re in œconomia animalis admirandâ graviq̃ue, dicere mihi proposui; in tres autem partes sermonem dividere commodissimum visum est: 1. De iis quæ ad lactis secretionem præparant; 2. De secretionem ipsâ; 3. De morbis eam comitantibus & sequentibus.



S E C T I O P R I M A.

U t rectè sentiamus de lactis secretionem, variisque ejus conditionibus, necesse est, corporis statum tempore, quo

quo incipit hæc secretio, prius contemplari; sed neque perfectè hoc fieri potest, nisi respiciamus ad prima graviditatis tempora, cum factum est initium singularum mutationum postea contingentium.

Inter prima conceptûs signa mensium esse suppressionem, nemo ignorat. Fluxus hicce periodicus, sive a plethorâ locali, sive ab universali, ortum ducit, certè, cum jam corpus fœmininum ei affuescat, id a redundantia sanguinis liberat. Ejus suppressio, igitur, in corpore cæterum sano, variis plethorici statûs indiciis significatur. In fœminâ prægnante, tamen, hæc symptomata levantur, cibi inappetentiâ, læsâque concoctione, quæ primos graviditatis menses præcipuè infestant. Mox, vero, causa plethoræ ipsa præciditur, tantâ sanguinis copiâ in fœtu nutriendo consumptâ, quanta solitis menstruarum viis foras expulsâ fuisset.

Procedente graviditate, sanguinis consumptio augetur, donec tandem haud parum excedit abundantiam illam, quam, alio tempore, fluxus mensruus aufert. Nunc, igitur, in alteram partem constitutionis libramen vergit; locoque

4 DISSERTATIO MEDICA

symptomatum plethoram indicantium, pallor, macies, ac debilitas, in ultimis graviditatis temporibus, vasorum inanitionem clarè significant.

Hæc insignior foret, nisi defectum natura aliquatenus supplevisset, cibi desiderio viribusque pepticis nunc renovatis.

Partûs tempore, infantis pondus, cum placentâ, membranis, & liquore amnii, pondus totius sanguinis menstrui retenti tantopere superat, ut dubitari nequeat, corpus maternum, ex quo hæc omnia formata sunt, multam substantiæ suæ jacturam fecisse. Quamvis, enim, non semper accidat, ut exinanitio humorum infolita corpus attenuet (nam mulieres pinguiores validioresque dum lactant fieri sæpe vidimus); gravidæ, tamen, tot molestiis incommodisque urgentur, viscerum functiones in eis ita impediuntur, systema nervosum ita infirmatur, totaque corporis compages ita perturbatur, ut valde sit improbabile, dispendium in hoc statu accessione per nutrimentum plerumque compensari posse. Et reverâ, ut jam observatum est, maciei signa manifesta in gravidis ferè deprehenduntur.

Non:

Non est, autem, varietas in sola quantitate humorum, quæ præcipuam facit mutationem in corporibus prægnantium; eorum distributio quoque insigniter mutatur.

Uteri tumor, qui pari passu fœtus incrementum comitatur, haudquaquam simplex est extensio partis membranosæ & dilatabilis, qualis est stomachi vesicæve distenti; crassitiem enim servat dum circulo augetur; ideoque, exacto graviditatis periodo, multoties majoris est molis quàm fuerat ante conceptum. Hæc autem amplificatio mira, fere tota adscribenda est vasorum ejus sanguiferorum dilatationi per auctam humoris copiam eis ingestam (*); quod satis evincit uteri post partum subitus ad priorem mensuram reditus; hoc enim fieri non posset, si partium solidarum esset accessio. Uterus, ergo, fit per tempus receptaculum sanguinis, vel medium, cujus ope fœtus nutrimentum accipit, interven-
tu placentæ, quæ, spongiæ instar, sanguinem de vasis uterinis imbibit. Hoc artificio, præter humorem materno cor-
po-

(*) Pars magna crassitiei ad venas pertinet, quæ nunc ad summam amplitudinem dilatatæ sint, & sanguine plenissimæ. HALLERI *Elem. Phyf.*

pori ereptum, fetuique alendo impensum, ejus vis hæc parva a circulatione quodammodo detinetur, & in vasis inusitatè dilatatis accumulatur. Hujus effectus, aneurismatis majoris actioni, sanguinem a solitis canalibus divertentis, vasaque reliqua justâ suâ portione fraudantis, conferri potest. Nec solum uteri ipsius vasa ita sunt dilatata: arteriæ, quoque, ramos in uterum ejusque appendices propagantes eandem participabunt affectionem. Sic, per graviditatis cursum, uteri partiumque circumjacentium localis est plethora, quâ, systematis vasorum universi inanitio adhuc augetur.

Porro, uterus distentus venam cavam iliacasque comprimens, moram faciet sanguini ab artubus inferioribus regredienti. Existimari, equidem, possit, hanc adæquatam fore simili arteriarum congruentium compressione: atqui tunicarum arterialium robur & elasticitas efficiunt, ne circulatio in his vasis tantum a compressione impediatur, quantum in venis, quarum tunicæ multo sunt molliores; reverâque comperimus, crurum venas in gravidis sæpe congesto sanguine valde distendi. Hinc, corporis tota pars inferior

fan-

fanguinis portione nimiâ, ratione ad superiorem habitâ, implebitur; atque ita humorum distributio æquabilis alio modo turbabitur.

His omnibus perpensis, systema fanguiferum ad finem graviditatis sic sese habere judicandum videtur. Sanguinis universi quantitas imminuitur: vasa uterina magnopere dilatantur & ampliantur, vimque fanguinis solito longè majorem cavis suis detinent; trunci quoque arteriosi, a quibus rami propagantur in uterum partesque vicinas, distenduntur; & consuetudo nata est copiam fanguinis inusitatam per eos canales transmittendi: artuum inferiorum venæ supra modum implentur: cor ipsum, partesque corporis superiores omnes, æqualiter inaniuntur.

Ulteriores mutationes, a partu ipso oriundæ, deinceps contemplandæ.

Fetu expulso, uteri continuata contractio placentam separat. Sanguinis fluxus, plerumque copiosus, sequitur. Hic, paulatim imminutus, aliquando recrudescens, demumque fluxu tantum seroso desinens, lochia constituit. Adhuc contrahi pergit uterus, paucorumque spatii dierum

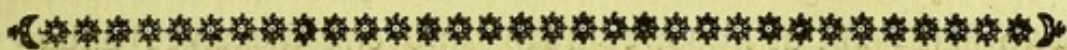
ad

ad modum ferè pristinum redigitur. Hoc progressu, tantum sanguinis, ad minimum, evacuari, quantum in vasis uteri dilatatis continebatur, vix dubitari potest. In profluviis morbofis quantitas certè major detrahitur: pone, autem, æqualem: vel sic, quoque, reliqui corporis vasa nullo modo expletiora fient, vasis uterinis contractis; quoniam sanguis eorum superfluous in massam generalem non regeritur, sed penitus e corpore effugit. Plethora igitur localis abolitur, haud tamen ab universali succeditur. Verum est, quidem, compressione per uterum sublatâ, venas artuum inferiorum nunc sibi sufficere ad se liberandum congesto sanguine; quod adjuvat quoque situs decumbentis: quare, hac de causâ, corporis superioris vasa aliquatenus implebuntur. Hoc, autem, sanguinis distributionem universè æquabiliorem tantum faciet; nec ulla hæctenus apparuit causa, quæ statum systematis totius vascularis plethoricum induxerit.

Si quærat, quid fiat de sanguine qui infantis nutritioni inserviisset, modo in utero mansisset? responsum in promptu est. Sanguis qui ad usum præsentem in vasis uteri di-

lata-

latatis reponeretur, profluvio partum excipiente, lochiisque evacuatur; omnemque accessionem futuram, vel a recenti sanguine ex alimentis confecto, vel per derivationem a massa generali, eo magis magisque exhausta, provenire oportuit. Disjunctione, igitur, infantis a matre, dispendii ulterioris causa quidem præciditur; nulla tamen accessio nova facta est, dum chylus recens vasa intret, copiâ majori quam quæ sufficiat ad sumptum quotidianum reparandum.



S E C T I O S E C U N D A .

Rebus antecedentibus quæ lactis secretionem afficere possunt perpendis, secretionem ipsam contemplari pergimus. In rem autem erit, liquoris lactis dicti naturam paucis prius commemorare.

Nemo nescit, lac succum esse album, tenuem, sub dulcem, acidis variisque aliis adjectis coagulabilem, quiescen-

do acescentem, tumque sponte concrefcentem. Partes habet, 1. oleofam, quæ ad superiora fececit, *cremoremque* constituit; 2. mucofam, craffam, in *coagulo* post lactis coactionem manentem; 3. aquofam, folutione tenentem materiam faccharinam: hoc est *ferum*. Majori copiâ lac feceritur, quam ullus alius corporis humor, urinâ, forfan, exceptâ.

Lac chylusque magnam habent inter fe fimilitudinem coloris, aliarumque qualitatum; adeo ut nonnulli lac merum esse chylum, fanguine haud adhuc permiftum, putaverint. An fieri poffit ut liquor cum fanguine circumagatur, discretusque ab eo maneat, dubitari poffit; certum eft, tamen, cibi effectus in copiam indolemque lactis citiffimè patefieri. Quoniam, vero, nulli adhuc detecti funt canales quibus chylus a vasis lacteis rectâ ad mammas fluat, haud aliter fentiri poteft, quam lac esse fecretionem a fanguine, quæ, tamen, plures liquoris primarii retinet dotes, quam ulla alia.

Res eft præter cæteras fingularis, quâque lactis fecretio ab aliis ferè omnibus differt, eam tantum temporariam esse,

fe,

se, & quasi corpori adventitiam; omnino nunquam multis mortalibus contingentem, nec cuiquam nisi certis temporibus. Infantibus, quidem, utriusque sexûs, ad breve tempus, humor lacteus mammis fecernitur; tradunturque exempla virginum, atque etiam virorum, in quibus hic liquor aliquatenus apparuit. Sin, vero, hanc secretionem propriâ specie, secundum leges naturæ usitatas, sese monstrantem speculemur, tutò dici potest, eam ad graviditatis puerperique conditiones unicè pertinere. Mulieribus aliquot menses gravidis mammæ nonnihil tument dolentque; & deinceps paucæ lactis guttulæ e papillis exprimi possunt. Prægnantibus, autem, hæc secretio vix unquam est copiosa, nec ante tertiam circiter a partu diem specie plenâ absolutâque erumpit. Subitæ hujus mutationis causam proximam nunc indagabimus.

Jam dudum ab anatomicis patefacta est conjunctio vasa uterina inter, mammariæque, per inosculationes arteriæ epigastricæ cum mammariâ internâ. Hæc facilem videbatur præbere explicationem consensus istius inter uterum mammæque, variis exemplis, præcipuè hoc de quo agimus, in-

dicati. Secundum hanc sententiam, simul atque uteri contractio sanguinis in sua vasa influxum priori copiâ impedit, portio ejus, per arteriam epigastricam (quæ ipsa cum spermaticâ coit) refusa, inde ad mammariam pervehitur, sicque ad mammas. Hac ratione, plethoræ translatio quædam ab utero ad mammam efficitur, sine interventu systematis vascularis universi. Huic argumentationi, ut videtur, probabili, potissimum objicitur, inosculationes prædictas haud satis magnas esse ut darent effectus eis attributos (*). Illustr. HALLERUS, a quo hoc objectatur, ostendere pergit, hanc opinionem de translatione sanguinis directâ ab utero ad mammas, omnino non esse necessariam; lactis enim secretionem posse explicari ex lege naturæ generali, quâ, uno humorum exitu intercluso, solita evacuatio ad aliam partem derivatur, unde similis humor effluat. Lac ipsum, docet, a mammis repulsum, variis aliis viis egressum e corpore invenire; uteri succum nativum, album esse liquorem

(*) Exiguæ sunt inter epigastricas & mammarias, quas toties vidimus, inosculationes; iisque, cum nihil habent ab universi corporis fabricâ diversum, non debet proprium officium imponi. *Elem. Phys.*

rem lacti haud dissimilem; concludit, ergo, lac de suis canalibus aversum, in uterum naturaliter converti; (*) ideoque, alterna vice, humorem ab utero in mammas facile transferri (†).

Obvium est ad hæc annotare, uterum non esse organum propriè secretorium, licet in utero virgineo succus lacteus reperiatur; nec, tempore graviditatis, alium in eo humorem plerumque deprehendi, quam sanguinem; quo, utique, non lacte, alitur fetus. Et quidem, HALLERUS fatetur, structuræ similitudinem uterum inter mammasque, non manifestam esse, sed a phænomenis præcipuè deducendam (§).

Porro, si verum sit, quod probare conati sumus, nempe,

(*) Cum inter uteri succum & lac non obscura sit similitudo, plerumque in uterum, tanquam in colum suo colo analogum, lac convertitur. *Elem. Phys.*

(†) Vicissim ab utero humor in vasa mammæ suorum non dissimilia refluit. *Ib.*

(§) Quam quidem similitudinem in minimis esse, neque visibilibus vasculis, fateor utique, neque nisi ex phænomenis de ea constare, quæ modo recensuimus, tum ex communi utero cum mammis proprietate, dilatabili nempe natura. *Ib.*

pe, nullam esse humorum redundantiam post partum, sanguinemque, qui uteri amplificati causa extiterat, evacuari, non repelli, HALLERI argumentam, etsi pro verissimo habeatur, rationem reddere non poterit primæ lactis secretionis; quippe adhuc desiderabitur causa insolitæ humorum ad mammas derivationis, hoc præsertim tempore.

Nobis igitur necesse videtur, ad conjunctionem vasorum mammariarum cum uterinis recurrere, ad explicationem hujus phænomeni; nec, puto, ullum est in hac opinione dubium, cui non satis probabiliter responderi possit.

Horum vasorum inosculationes numerosæ (*) sunt, etsi rami conjungentes sint parvi; at variis constat exemplis, copiam sanguinis satis magnam circulari posse per ramos valdè minutos, truncis majoribus oclusis. Hoc fieri videmus post curationem aneurismatis spurii in membro; ubi, arteriâ præcipuâ ligatâ, rami, antea ferè inconspicui, tantopere dilatantur, ut magnitudinem truncorum assequantur (†). Quamquam vero arteria epigastrica ute-

rum

(*) *Anatomie de Winslow, Sect. IV. 99 & 234.*

(†) *Whitès Cases in Surgery, p. 139.*

rum per se non pertingat, ejus, tamen, ramus, arteriæ spermaticæ ramo ab utero veniente, in puerperis, HAL- LERO ipso notante, (*) permagno, inosculatur. Jam effectus contractionis uteri post partum haud absimilis erunt eis, qui membri amputationem sequuntur, postquam arteriæ omnes ligatæ sunt. Sanguis adhuc aliquamdiu consueto fertur cursu per arteriarum superiora, versus fines earum clausos. Solitum ibi exitum non reperiens, retroagitur; eodem tempore, ^{vi} ~~vis~~ propellent^{te} agere perstant^{te}, arteriæ magis magisque implentur, inclususque liquor undique effugium quærit. In hoc rerum statu, ramus quisque lateralis dilatatur, & sanguis copiâ solitò longè majori in eum impellitur, vi tantâ, ut extremos possit penetrare ramulos, perque singulas cum ramis vicinis inosculationes iter facere.

Hoc modo, ut opinor, sanguinis redundantis vis magna mammis paulò post partum ingeritur. Hujus effectus est:

(*) Ejus præcipuus furculus redit in abdomen, & ligamentum teres serpentinus percurrit, similique ramo arteriæ spermaticæ ab utero veniente inosculatur, qui in puerperis peramplus est. *Elem. Phys.*

est referatio canalium lactiferorum ab arteriis nascentium, quorum operâ lac elaboratur: hac perfectâ, & secretionem semel constitutâ, lactis fluxus per tempus indefinitum stimulo ac pressurâ suctûs continuatur.

Plura ex phænomenis lactis secretionem comitantibus cum hac teoriâ optimè conveniunt, nec facilè ab ullâ aliâ solvi possunt. Sic, liquoris ferofi vel lactei in mammis gravidarum præsentia, non potest deduci a plethorâ universali mensium suppressionem excipiente; quoniam non nisi a quarto graviditatis mense, cum jam vanescere inceperit hæc plethora, reperitur; duratque usque ad finem gestationis, dum viget status corporis contrarius. Sed si ponere liceat, arteriarum uteri dilatationem expletionemque augefcentem ab omnibus vasis communicantibus participari, causam facilè perspiciemus, cur plethora aliqua vasorum mammariorum, plethoram uterinorum comitetur, etiam dum sanguinis utero ingesti pars magna a fœtu imbibitur. Item, cum post partum lochiorum fluxus admodum minuatur, & mammæ plenæ tumidæque evaserint, semper ferè præter opinionem fit, ut lactis eruptionem

renovatas fluxus uterinus, & iterati dolores partum sequentes, comitentur. Hujus rei quæ tam probabilis detur explicatio, quam quod, vasis mammariis nunc perfectè distentis, nec majoris sanguinis copiæ donec lactis per papillas libera excretio canales lactiferos depleverit, capacibus, refluit per inosculationes supra memoratas sanguis, denuoque uterum inundat, atque per ora adhuc patula in ejus cavum elabitur? Hæc aliaque reciprocationis singularis exempla inter uteri mammarumque vasa, HALLERUM hoc modo concludere cogebant. “ Ex his omnibus phœ-
 “ nomenis videtur sequi, sanguinem facillimè & peculiariter,
 “ riter, ab utero repulsum, ad mammas converti, & in
 “ iis plerumque quidem uberiolem lactis proventum facere,
 “ aliquando tamen naturâ suâ conservatâ per lactis
 “ vias emanare (*). ” Nunc, hoc genus translationis peculiarem suam habere causam necesse est. Illam ab hoc autore propositam, similitudinem, nempe, organorum, nec parem esse nec probabilem jam observavimus. Cur, igitur

(*) *Element. Phys.*

igitur, aliam rejiceremus, certè verisimilem, anatomia-
que confirmatam?

Sat est ad usum theoriæ medicæ, rationem reddidisse in-
fluxûs copiæ sanguinis insolitæ in arterias mammarias, sine
conatu explicandi modum quo lactis secretio proxime effici-
tur. Id a sanguine separari nemini dubitatum est; &
quamvis canalium lactiferorum origo nondum ad arterias
profecuta sit, ex analogiâ, tamen, œconomix animalis
universæ, illos ab his nasci verisimillimum est. Istorum
canalium ductus, & in papillas exitus, cum suctûs naturâ
atque effectibus, satis sunt cogniti.



SECTIONO TERTIA.

De morbis lactis secretionem comitantibus ac sequen-
tibus, nunc differendum est. Horum duo sunt fontes;
lactis, nempe, in mammas ingressus, atque ejusdem a
mammis recessus.

I. Quacunque de causâ aucta vis sanguinis vasis mam-

ma-

mariis post partum ingeritur, ejus effectus erunt, horum vasorum dilatatio, totius glandulæ distentio, canaliumque lactiferorum referatio. Cum, vero, mammæ eximiâ gaudent sensilitate, harum actionum dolorem irritationemque affeclas esse necesse est; a quibus, ob statum irritabilem systematis nervosæ in puerperis, fieri non potest quin febris aliqua excitetur. Constanter, ideo, reperitur, simul ac tumor mammarum fit manifestus, symptomata quædam febrilia oriri, quorum modus est pro ratione doloris & tumoris. Febris, ergo, lactea dicta, est symptomatica, affectione nervorum dolorem movente nata; conferrique potest febris suppuratoriæ, quæ, similiter, ortum debet conamini naturæ ad viam novo liquori exeunti patefaciendam. His utrisque febrium generibus suus est certus naturâ terminus. Hic, in lactea, vel liquoris secreti liber est effluxus per canales proprios in papillâ, vel mammarum subsidentia a recessu fluidorum suorum contentorum. Utroque modo febris verè lactea perinde tollitur; hic, autem, prout naturæ minus congruens, in suspicionem noxæ adduci potest, quod posthac expendemus.

Morbus suâ naturâ & inevitabilis & temporarius, artis auxilium plerumque nec sentit nec poscit. Aliquando, tamen, vel ob immodicam mammarum distentionem, vel foraminum excretoriorum oppilationem, lac suctu non sat liberè effluit ad glandulas exonerandas. In hoc rerum statu, dolor febrisque manent & ingravescent; tumor augetur, duritieque fit lapidea; atque post seriem malorum gravium & atrocium, magni mammarum abcessus sæpe nascuntur, quibus tandem solvitur morbus. Quare hic exitus adeo sit frequens causa est, tractandi ratio, a naturâ, ut videretur, dictata, quam, tamen, experientia valde noxiam esse comperit. Cum, enim, totus morbus a defectu liberi lactis e papillis effluxus oriri judicaretur, suctus validus, non modo infantis, sed adutorum, quoque adhibitus est ad obstructionem referendam. Hoc, plerumque, magnus excitatur dolor, sanguinis ad partem fluxus incitatur, hinc excretionis difficultas augetur, fundamentumque ponitur omnium malorum jam significatorum. Contra, si nullo modo lac vi educere tentetur, sed res omnis naturae arbitrio permittatur, solum adjunctæ diætæ accuratè antiphlogisticâ,

lenique mammarum frictione, tumor brevi subsidet, dolor atque inflammatio evanescent, canalesque excretorii liberi evadent. Nunc & tutò & utiliter suctus adhiberi potest; quoniam, si nimis dui intermittatur, periculum est, ne lactis secretio hac vice tota amittatur.

Hac curandi ratione, maturè inchoatâ, constanterque servatâ, mammarum abcessibus in puerperis ferè certò occurritur (*). Nec tantum primo lactis post partum accessu, symptomata antedicta obvenire solent: quovis lactandi tempore, susceptum frigus, aliave causa fortuita, lactis excretioni moram facient, quod eandem postulat curationem.

II. Morbos varios a *recessu* lactis originem ducere, sive casu, sive consultò hoc efficiatur, ab omnibus ferè scriptoribus existimatur. Hanc propositam morborum causam primum argumentis expendemus, dein experientiam consulamus ad rem dijudicandam.

Jam-

(*) Vide *Crutwell's Advice to Lying-in Women on the custom of drawing the Breasts*, 1779.

Jampridem corporis statum cum primum lac fecernitur explicare conati sumus, & causam proximam indolemque hujus secretionis exponere. Constare videbatur, lac purum esse liquorem, a sanguine separatum, ope glandularum, quibus plethora inducitur mutatione distributionis humorum partum excipiente. Cum, vero, systema vasculare in universum ita abest a statu plethorico post partum, ut, contra, varias passum sit exinanitiones, parum periculi est ne post subsidentiam mammaram humore re-
 sorpto nimis oneretur. Si, equidem, hæc subsidentia valde sit repentina, fieri potest, ut æquabilis humorum per corporis vasa omnia distributio non nisi post aliquam moram conficiatur; unde perturbatio quædam nascatur, nec vehemens, tamen, nec diutina. Morbi graviores & diuturniores qui lactis recessionem excipere creduntur, qualitati potius quam quantitati humoris refluentis tribuendi sunt.

Variis constat experimentis, liquorem lenissimum, vasis sanguiferis vivi animalis injectum, maximos excitare tumultus. Horum causa videtur esse, partim, diversitas aliqua temperiei, haud vitanda, inter liquorem injectum,

fan-

fanguinemque circulantem; partim liquoris natura, a fanguine vel aliena, vel facilem cum eo misturam respuens. Chylus ipse meare dicitur in vasis haud brevi tempore a fanguine discretus; cui algor & febricula cibi largiorem sumptionem fere secuti, ex parte imputantur. Quisque secretus liquor, si in fanguinem reorbeatur, morbos ex hac causâ creare potest; etsi, enim, elementa ejus, utpote a fanguine derivata, ab eo prorsus aliena esse nequeant, proportiones, tamen, ita variari possunt, tantæque mutationes a stagnatione vel fermentatione prove-niant, ut iterata ejus cum fanguine conjunctio difficilis, vel etiam impossibilis reddatur.

Omniùm, vero, humorum secretorum, lac facillimè, minimoque tumultu cum fanguine remisceri posse videtur. Promptâ ejus & copiosâ a fanguine separatione, indicatur continere pleraque ex elementis liquoris primarii, paulum mutata; ejusque cum chylo similitudo hanc opinionem maximè confirmat. Suâ tenuitate idoneum fit ad facilè permeandum minutissimos canales; suâque lenitate parum est aptum ad irritandum. Hæ autem, objici potest, do-
tes

tes sunt lactis adhuc novi & recentis; quæ multum mutari & corrumpi possent stagnatione intra mammam. Verum est, utique, lac primum, seu colostrum, qualitates ostendere proprias, quæ ad hanc causam, vel ad attritum caloremque inusitatum quibus dum referantur canales lactiferi obnoxium est, referri possunt. Tenue est, acre & purgans; ideoque, resorptum, peculiariter noxium fore, non sine causâ judicaretur. Hujus autem, pars plurima, vel cum haud adhibeatur suctus, per papillas spontè manat; parumque ejus in mammis cum subsidere incipiant restare probabile est.

Scriptores illi qui tot puerperarum morbos lactis recessui tribuerunt, noxam præcipuam indoli hujus liquoris coagulabili imputant. Arbitrari videntur, quod postquam subitâ translatione lac in aliquam partem depositum fuerit, ibi stagnabit, materies coactioni apta ab aliis elementis discedet, & obstructions omnesque earum effectus morbiferos gignet. Sed imprimis, talis puri lactis per vasa, sanguine non admixto, circumlati translatio, res est haudquaquam credibilis. Deinde etiamsi seorsum a sanguine aliquamdiu

maneret tam est expers acrimoniæ, ut vix sufficeret ad excitandum naturæ conamen ei e vasis ejiciendo necessarium. Porro, ex observatis accuratioribus certum est, species eas in incisis puerperarum cadaveribus visas, quæ materie coagulabili effusi lactis natæ creditæ sunt, nihil esse aliud, quam exudationes lymphaticas in facie membranarum inflammatarum vulgò deprehensas.

Denique, re ratione expensâ, concludere liceat, lac a mammis refluens vim habere excitandi tumultum in systemate vasculari, non tam propter molem suam quam quia humor est a sanguine diversus: hunc fore graviolem, si lac aliquâ causâ acrimoniam contraxerit: eum, vero, tantum fore ad breve tempus, quoniam lac cum sanguine est homogœneus, ideoque cum eo commisceri facillè potest; quare, etiam, lactis deposita, propriâ sub speciè, coagulationique obnoxia, non sunt expectanda.

• Hæc mirè confirmant observata. Mos nunc usitatus, mammis post partum tumefactis spontè subsidere permittendi, sine ulla lactis evacuatione, plenissimam dedit occasionem notandi effectus, qui a resorptione hujus humoris pro-

veniant. Horum series ferè hujusmodi est. Post febrem lacteam, plus minusve gravem pro ratione tumoris dolorisque mammaram, ad quartum diem lac recedere incipit, mammæ detumescunt, dolor febrisque evanescent. Hæc symptomatum levatio multum promovetur, si hoc tempore alvus vel sponte, vel arte solvatur. Et hic annotare liceat, gravissima post partum symptomata, febrem puerperalem periculosissimam minitantiâ, sæpe extemplò tolli, dato emetico aut cathartico, vel, quod satius est, utroque simul. Hoc consilio, exhibere soleo tartarum emeticum, infuso senæ simplici solutum, cui adjicitur succus Limoniorum, tincturaque Jalapii. Hoc primâ dosi plerumque vomitum elicit; repetitâ, alvum movet; semperque ferè optatum habuit successum.

Lacte recedente, & in sanguinem refusâ, sæpius nulla sequitur commotio manifesta, sed ad sanitatem deinceps sine morâ pervenitur. Nonnunquam, tamen, febricula recrudescit, cum horrore levi, & languore. Hæc, leni diarrhœa, aliâve crisi innoxia citò solvitur, nec pejor exitus timendus est. Nunquam contigit mihi, inter tot

ægras

ægras, quibus in auxilium vocatus fui, videre ulla exempla morborum a depositionibus lacteis, ut putatur, originem ducentium, præter tumorem illum unius membrorum inferiorum, a scriptoribus Gallicis *Depot lacteux aux Aines & aux Cuiſſes* dictum. De hoc effectu disceptatur in nupero tractatu (*) Celeb. Chirurghi CAROLI WHITE, qui variis exemplis allatis probat eum lactantibus & non lactantibus promiscuè accidere, nec ex aliquo peculiari mammarum aut lactis conditione ullo modo pendere. Clarè demonstrat, hunc morbum ab obstructione glandularum lymphaticarum ad membri laborantis partem superiorem oriri; cujus causam ingeniosè investigat auctor, verum non est nostri argumenti.

Postremò, quamvis multis de causis fit haud dubiè melius, mulieres naturæ præcepta sequi, infantibusque suis ubera admovere, modò habitu corporis sint satis valido ut id sine injuriâ sustineant; tamen haud dubitaverim affirmare,

re,

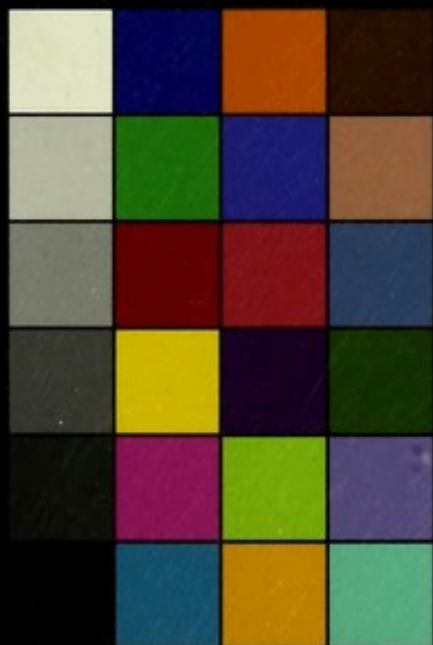
(*) *An Inquiry into the Nature & Cause of that Swelling in one or both of the lower Extremities which sometimes happens to lying - in Women. &c. 8vo. 1784.*

re, eas plerumque citius faciliusque ab *ipso puerperio* convalescere, quæ ratione supra memorata lac abire sinunt. Unde constat, lactis secretionem infantis gratiâ, haud matris, constitutam esse; eamque nullo modo fluxum esse depuratorium, corpus fœmininum post partum a redundantibus aut vitiatis humoribus exonerando necessarium, quod aliqui existimaverunt.

Conclusionis loco, res præcipuas quas hoc tractatulo stabilire conati sumus summatim repetere libet. Hæ sunt; nullam plethoræ universalis causam a corporis mutationibus partum excipientibus deduci posse: — lactis secretionem, ergo, plethoræ vasorum mammariorum, derivatione ab utero natæ, tantum tribuendam: — febrem lacteam irritationi locali solum deberi; & cum mammæ inflammatoriè tumeant, porique excretorii obturentur, conamen eos valido succu referandi, nocivum esse: — lactis recessum nullam vel levem tantum temporariamque commotionem plerumque comitari; lactisque resorpti depositiones, propriâ sub specie, rarissimè aut nunquam accidere.

T A N T U M.

LEFT



24ColorCard CameraTrax.com