

**Dissertatio medica inauguralis de hepatitide ... / eruditorum examini  
subjicit Gilbertus Elliott.**

**Contributors**

Elliott, Gilbert, 1801?-1879.  
Woodforde, James  
Royal College of Surgeons of England

**Publication/Creation**

Edinburgi : Excudebat Joannes Moir, 1824.

**Persistent URL**

<https://wellcomecollection.org/works/heujdvww>

**Provider**

Royal College of Surgeons

**License and attribution**

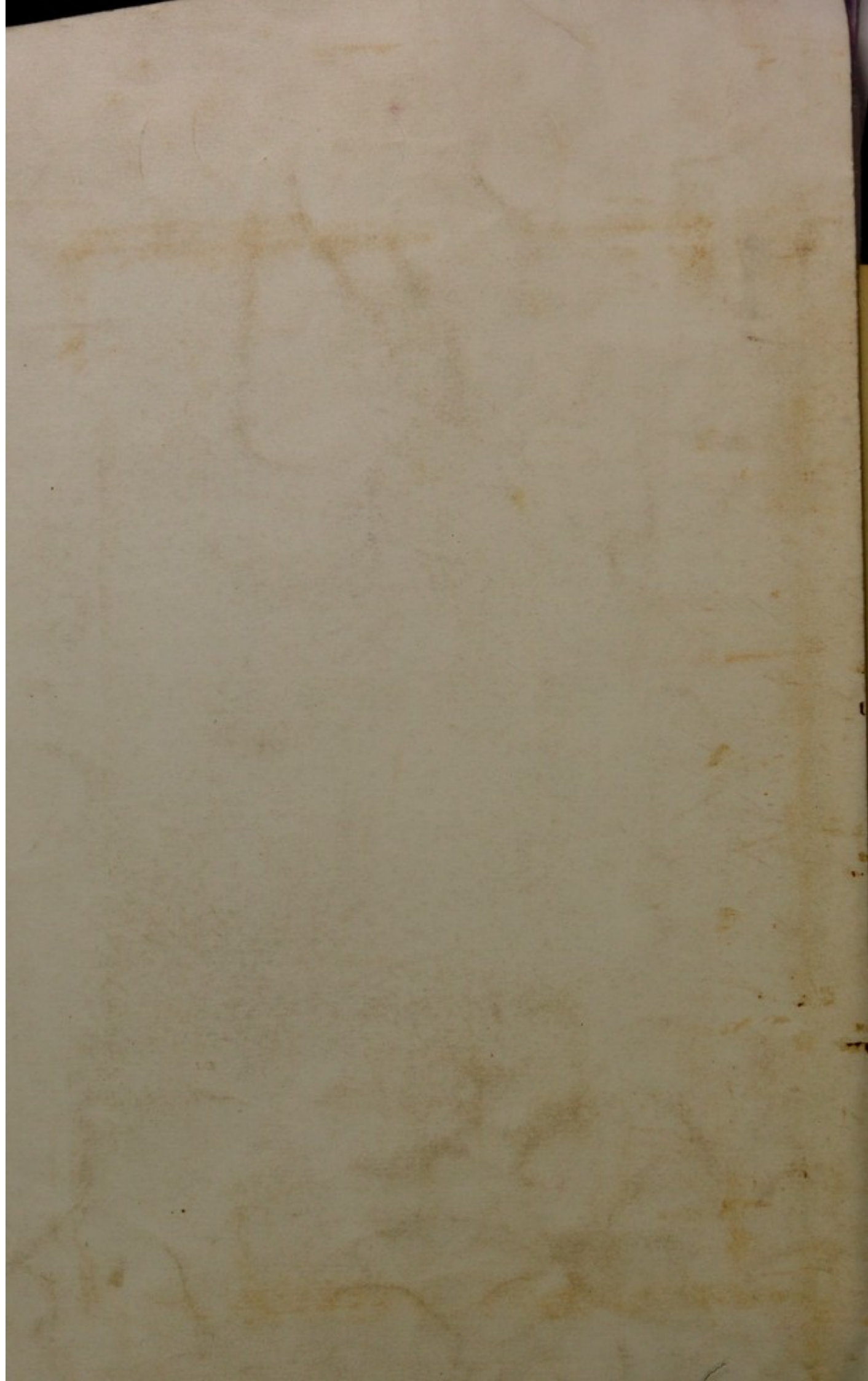
This material has been provided by This material has been provided by The Royal College of Surgeons of England. The original may be consulted at The Royal College of Surgeons of England. where the originals may be consulted. This work has been identified as being free of known restrictions under copyright law, including all related and neighbouring rights and is being made available under the Creative Commons, Public Domain Mark.

You can copy, modify, distribute and perform the work, even for commercial purposes, without asking permission.

**wellcome  
collection**

Wellcome Collection  
183 Euston Road  
London NW1 2BE UK  
T +44 (0)20 7611 8722  
E [library@wellcomecollection.org](mailto:library@wellcomecollection.org)  
<https://wellcomecollection.org>







(9.)

*W. J.*

DISSERTATIO MEDICA  
INAUGURALIS

DE

HEPATITIDE:

QUAM,

ANNUENTE SUMMO NUMINE,

EX AUCTORITATE REVERENDI ADMODUM VIRI

D. GEORGII BAIRD, SS. T. P.

ACADEMIÆ EDINBURGENÆ PRÆFECTI:

NECNON

AMPLISSIMI SENATUS ACADEMICI CONSENSU, ET  
NOBILISSIMÆ FACULTATIS MEDICAE DECRETO;

**Pro Gradu Doctoris,**

SUMMISQUE IN MEDICINA HONORIBUS AC PRIVILEGIIS

*RITE ET LEGITIME CONSEQUENDIS;*

ERUDITORUM EXAMINI SUBJICIT

GILBERTUS ELLIOTT,

*HIBERNUS;*

COLLEGII REGII CHIRURGORUM IN HERBINIA PERMISSUS.

---

Dulcia in bilem vertent, Stomachoque tumultum  
Lenta feret pituita.—Hor. *Sat. 2. Lib. 2.*

---

*Kalendis Augusti, horâ locoque solitis,*

---

EDINBURGI:

EXCUDEBAT JOANNES MOIR.

MDCCCXXIV.

DISSERTATIO MEDICA  
IN ADOLESCENTIA  
DE  
HEPATICIS  
FRATRI CARISSIMO  
ANNO DOMINI MDCCLXXIII  
AUCTOR  
REV. JACOBO ELLIOTT A. B. T. C. D.  
D. GEORGI BARRID SS. T. R.  
MEDICINAE CATHEDRAE PROFESSOR  
HONORIS DOCTORUM  
ACADEMIAE SCIENTIARUM CANTONIENSIS ET  
SOCIETATIS LITT. ALTISS. HELVETICAE  
ORDINIS SOCIUS  
LUGURNI  
GILBERTUS ELLIOTT  
MDCCLXXIII  
LUGURNI  
PUBLISSE PER AGGTON

For

Woodford Esq with

compts from the

Author



FRATRI CARISSIMO

REV. JACOBO ELLIOTT, A. B. T. C. D.

HOCCE OPUSCULUM,

AMORIS ET AMICITIAE

TENUE QUIDEM PIGNUS,

SACRUM VULT

AUCTOR.

DISSERTATIO MEDICA

DE

HEPATICIS

REV. JACOBO ELIOTT, A. B. T. C. D.

HEPATITIDE

NOTA

AUCTORE ELLIOTO

PH. D.

Cum multi scriptores et antiqui et recentiores de Hepatitide graviter ornateque dixerint, veror equidem non dissimulandum fore aliqd novi ad-ferre; hujus tamen Academiae scriptis, me medi- cinæ gradum petentem aliqd in lucem emit-tere cogentibus, quaedam de ea colligere, animo meo incedit. His igitur propositis, primum qua- dam anatomicæ experientia Hepar seu jecur viscus est maximum, aliquanto solidum et obscure rub-rum; proximè, sed infra tamen diaphragma, et supra ventriculum et magnum coli flexum, posi- tum. Hypochondrium dextrum et partem epi- gastrii semper adimplet, et aliando, præsertim in junioribus ac recens natis, porrigitur in hypo-



DISSERTATIO MEDICA

INAUGURALIS

DE

HEPATITIDE.

---

---

AUCTORE GILBERTO ELLIOTT.

---

---

CUM multi scriptores et antiqui et recentiores de Hepatitide graviter ornateque dixerint, vereor equidem mihi difficillimum fore aliquid novi afferre ; hujus tamen Academiae legibus, me medicinae gradum petentem aliquid in lucem emitte cogentibus, quaedam de eâ colligere, animo meo insedit. His igitur propositis, primum quaedam anatomicè exponam. Hepar seu jecur viscus est maximum, aliquanto solidum et obscure rubrum ; proxime, sed infra tamen diaphragma, et supra ventriculum et magnum coli flexum, positum. Hypochondrium dextrum et partem epigastrii semper adimplet, et aliquando, praesertim in junioribus ac recens natis, porrigitur in hypo-



chondrium sinistrum. Hepatis figura valde irregularis est, ac adeo ab omnibus determinatis corporibus discrepat, ut ad aliquod similitudine haud accedat. Pars ejus superior, quae septum transversum contingit, gibba est; inferior vero inaequaliter concava, et per sulcos in diversas partes aut fibras divisa. In hypochondrio dextro, hoc viscus est crassissimum; in sinistro vero, qua ventriculo incumbit, tenuissimum et gracillimum.

Neque unum corpus est et indivisum, sed in facie convexa per ligamentum membranaceum et in concava per fissuram, a rima marginis superioris deorsum et retrorsum decurrentem, in duos lobos alterum dextrum seu magnum alterum, sinistrum seu parvum, finditur. Facies etiam inferior plures habet cavitates et tumores; antrorsum, ad dextrum latus fissurae magnae, lobulus anonymus nuncupatus, migrat; retrorsum, sed proxime tamen lobulum anonymum, pergit tumor quaedam pyramidalis, a SPIGELIO primum descripta, quae, cum anonymo, sulcum, saepe tubum pro transitu venae portarum praestat. Praeter fissuram magnam, aliae tres restant, quarum una a sinistro Hepatis latere transiens ad dextrum, per protuberantias jam descriptas, sinum venae portarum admittit. Retrorsum inter lobum dextrum et lobulum SPIGELII altera est, per quam



vena cava transit; postremo, inter lobulum et lobum sinistrum quarta cernitur fissura quae in foetu tenero hospitium canali venoso praebet. Lobus sinister est laevis ac modice excavatus, quae ventriculo incumbit, cujus minor curvatura lobulum SPIGELII commode circumplectitur, et ei per omentum minus adnectitur. Praeterea plures excavationes in inferiori parte hepatis hinc inde cernuntur, per quas se circumjacentibus accommodat, sed minoris momenti sunt, et nihil ad rem praesentem valent.

His igitur perpensis, restat ut morbi hoc viscus afficientes, explicentur. Quoniam vero de iis loqui universis perdifficile est, unum potissimum illorum genus in examen liceat adducere.

#### DEFINITIO.

HEPATITIS acuta a CULLENO celeberrimo sic definitur :

- “ Pyrexia; hypochondrii dextri tensio et dolor,
- “ saepe pungens pleuritici instar, saepius obtusus;
- “ dolor ad claviculam et summum humeri dextri,
- “ decubitus in sinistrum latus difficilis: dyspnoea;
- “ tussis sicca; vomitus; singultus.”



*DE HISTORIA MORBI.*

HANC speciem Hepatitidis aequè ac alias affectiones inflammatorias, dolor capitis, anorexia, nausea et vomitus, cum languore, lassitudine, et rigoribus subinde occurrentibus, priusquam symptomata morbi peculiaria se produnt, plerumque praegrediuntur. Tunc calor auctus et pulsus celer, dolor hypochondrii dextri, saepissime auctus, quamvis nonnunquam obtusus et profundus, accidunt. Hic dolor decubitu in latus sinistrum et aliquando in alterum, situ erecto corporis, pressu parti admoto, augetur; et ad pectus, claviculam, et summum humeri dextri, plerumque tendit. Aliquando tamen dolor in humero sinistro, dextro nihil affecto, sentitur, et in quibusdam casibus uterque uno eodemque tempore afficitur; hae varietates ex parte peculiari Hepatis, quod ad sedem inflammationis, manifeste pendent. Aeger facilius latere dextro quam sinistro, magis etiam dorso, et satis facile dorso, corpore aliquantum flexo antrorsum, et ad latus affectum nonnihil inclinato, plerumque jacet. In casibus fere omnibus bilis secretio augetur, et haud raro accidit ut fluxus ejus in duodenum ductibus constrictis impediatur; hinc ratio flave-



dinis, qua cutis, alba oculorum et urina adeo frequenter tinguntur. Urina parva copiâ secernitur, et ruberrima est; alvus plerumque adstricta, quamvis diarrhoea nonnunquam accidit, torminibus comitata; et dejectiones sunt biliosae et sanguinolentae. Si superficies convexa Hepatis inflammata sit, aeger respiratione dolente et difficili, tussi sicca et frequente, subinde singultu et doloribus lancinantibus in thorace, ad humerum, claviculam et scapulam praecipue lateris affecti tendentibus, laborat.

Aliquid tumoris externi quoque saepe adest, et inflammatio nonnunquam ad musculos abdominis, sed raro ad cutem extendit. Superficie concava affecta, ventriculus valde fit irritabilis, nausea et vomitus magis urgent, et tussis et dyspnoea vel ex toto absunt, vel mitiores existunt. Pulsus saepe est parvus et debilis; in aliis exemplis fortis et in omnibus durus; calor et sitis insignes sunt; os est aridum, lingua sicca, atque crusta subalbida, flava, obducta, quae, morbo progrediente, colorem subrufum vel nigrum saepe induit. His symptomatis per paucos dies augescere perstantibus. Suppuratio tandem aggredditur, febris hectica occurrit, quae cruciatibus aegri infelicis cito finem imponunt.



*RATIO QUORUNDAM SIGNORUM.*

DECUBITUS in latus sanum difficilis originem trahit ex inflammatione sensum tam acutum excitante, ut hoc viscus ad levissimam impressionem vivat, per quam dolor et anxietas multiplicantur; vel fortasse ex hoc pendet nimirum, aegroto in latus sinistrum recumbente, hepar suspensum fit per ligamenta ejus, unde dolores vehementes et sensus ponderis oriuntur. Sensus doloris et plenitudinis in hypochondrio dextro maxime notantur, quia lobulus hepatis dexter fere semper afficitur. De dolore summi humeri. Aliqui existimant mediastinum inflammationis particeps fieri, per quod dolor ad humerum communicatur; alii, contra, credunt, omnino pendere ex consensu nervoso inter jecur et humerum per medium nervi phrenici; quae opinio, nunc fere generaliter accepta, me judicante, videtur verisimilis.

Spirandi difficultas et tussis referri possunt inflammationi ad septum transversum vel etiam ad pulmones extensae.

Vomitus, in genere, occurrit, parte concava proxima ventriculo hepatis inflammatione detenta; quia tam familiaris consensus inter ea or-



gana existit, ut affectio hujus cum affectione illius facillime consentiat.

Icteri et ascitae signa, quae Hepatitidi chronicae superveniunt, inducuntur ex tumore hepatis prohibente aditum bilis in duodenum, simulque retardante sanguinis fluxum per venam portae. De flavedine cutis oculorumque. Si ductus hepaticus vel communis choledochus afficiatur, bilis (cursu ejus in intestina retardato) resorbetur, inde inducens cutis atque tunicae adnatae oculorum colorem flavum.

#### SECTIO CADAVERUM.

CORPORIBUS eorum, qui ex luce, Hepatitide, erepti sunt, investigationi subjectis, nihil, nisi quod fere accidit in inflammatione generali, detegi potest; viz. ordo visceris morbosus; in facie externâ hepatis indicia inflammationis communia invēiri possunt; nam membrana viscus externè investiens praternaturaliter densata, infarcta vasis rubris et operta lymphâ videtur esse. Hae labes frequentiùs uni partae adhaerentes, rariùs membranam totam invadunt, quae nunquam non rubris et lividis maculis obdita videtur. Aliquando facies externa hepatis visa est sana, dum



structura interna detecta est solidissima et ruberrima. Abscessus diversae magnitudinis rarius vel frequentius in conspectum veniunt, communicantes cum visceribus vicinis; et per ea, pus diffundentes, vel per integumenta erodentes et <sup>et</sup> retrorsum rumpentes. Viscera in contactum abscessus hujusmodi venientia, etiam signa inflammationis exhibent. Jecur inflammatione invasum, augetur, ratione aequata, incremento viscerum vicinorum, fere in omni exemplo. Cadavera eorum, qui Hepatitide chronicâ mortui sunt, jecur durum ostendunt et pallidius quàm in sanitate; nunc insigniter mole auctum; nunc diminutum, et saepe tuberculis opertum. Hydatides post mortem inventae sunt in hepate, quae animalcula continere putantur, ut testatur BAILLIE in Anatomia Morbida.

#### DE MORBI TERMINATIONIBUS.

TERMINATIONES Hepatitidis tres sunt scilicet, resolutio, suppuratio et Hepatitis chronica.

Resolutio; ex omnibus terminationibus Hepatitidis, haec procul dubio faustissima est ideoque illa quae avidissime optari debet, proclivitas ad hunc eventum ab initio, symptomatum generali



levitate, et his idoneis remediis peritè exhibitis paulatim cessantibus, praevideri potest. Fluxu sanguinis spontaneo ex naso, vel vasis haemorrhoidalibus, perspiratione quoque profusa, diarrhoea biliosa, evacuatione copiosa urinae ruberrimae, sedimentum rubrum vel albidum deponentis, praesertim si utravis harum ante diem quartum appareat, (tempus ante quod auctores observârunt Hepatitidem acutam in resolutionem plerumque desinere,) aliquando inducta est (vide "WILSON on Febrile Diseases.") Exempla ejus translatae ad lienem vel cutem metastasi, in hac formam erysipelatis induentis, memorantur: quin et mucii secretio aucta ex pulmonibus intra tempus supradictum, signum faustum habita est.

Suppuratio, hic est eventus qui feliciter nobis in coelis calidis, praesertim in India Orientali, quam in regionibus frigidioribus et magis temperatis, frequentior est. Tempus, quo accidit, maxime varium est, secundum habitum aegri, vehementiam symptomatum et rationem medendi adhibitam. Si inflammatio nullum signum diminutionis, ante vel circa diem quartum exhibet, sed usque ad diem sextum vel septimum perstat, haec terminatio periculosa jure expectanda est. Hanc revera accidisse, attentione debita ad res sequentes adhibita, facile cognosci potest. Æger



rigoribus repetitis corripitur, omnium symptomatum inflammationis subita est cessatio, pulsus fit plenior et mollior ; et pro dolore acuto in regione hepatis, aeger sensum hebetem et gravem cubatione in latus sinistrum auctum, quem aliquid tumoris aliquando comitatur, et sensum fluctuationis tactui medici curantis evidenter impertientem experitur.

Sed si abscessus in superficie interiore hujus organi situs est, nihil tumoris externi apparere, nihil sensus fluctuationis percipi potest, et igitur hunc revera existere, symptomatis constitutionalibus caute perpensis, tantum cognosci potest. Cum pus tamen formatur, ope adhaesionum et ulcerationis, viam in viscera vicina plerumque sibi aperit : sic in ventriculum, duodenum, et arcum transversum coli, in cavitates thoracis, et substantiam pulmonum, per parietes abdominis externe et nonnunquam, quamvis raro, cum nulla adhaesio accidit, in cavum abdominis ipsius, saepe defertur. Nonnulla exempla quoque abscessus disrupti in fellis vesiculam, in renem dextrum, aliquando, sed rarissime, in venam cavam inferiorem, ab auctoribus narrantur.

De alia terminatione hujus morbi, nempe Hepatitide chronica, non meum hic est dicere.



## CAUSAE.

CAUSAE morbi in praedisponentes et excitantes dividuntur. Aetas videtur esse causa praedisponens; nam videmus aetate provectoros multo magis obnoxios quam juniores. Sexus quoque haud parum ad hunc morbum conferre videtur; nam mares plerumque adoritur. Habitum corporis plenum ad hoc vitium multum conferre verisimile est; nam observandum est, opulentissimos, et qui vitam otiosam ducunt, Hepatitidi opportuniores esse, indigis, et qui vitam laboriosam trahunt. Coeli ratio etiam hujus morbi causa praedisponens est; nam in regionibus aestuosis saepissimè, in frigidis rarius accidit.

Causae excitantes in duo genera dividi possint; nempe, in causas quae jecur proprie afficiunt, et quae jecur, ut alia organa, afficiunt. Huc calor, et alia, de quibus postea mentionem faciam, referenda sunt. Illuc stimuli mechanici pertinent; scilicet, vis externa illata, vulnera, casus. Calculi biliosi hunc morbum irritatione interdum inducunt. Calor modo proprio jecur afficere videtur, nam notandum est, eos qui coelum frigidum calido commutaverunt ad hunc morbum maxime proclives esse.



Frigus et humiditas hunc morbum inducunt, fortasse sanguinem ex partibus externis corporis ad internas repellendo, ideo majorem molem ad jecur propellendo. Haec saepe etiam pneumoniam inducunt, et ita hi morbi nonnunquam inter se invicem conjunguntur.

Motus animi modo miro in jecur agunt; nam saepe notamus bilis secretionem gravi ira valde auctam, et idcirco hunc morbum, a motu mentis acerbato, interdum originem trahere.

Ebrietas frequens modo sibi proprio in jecur agit; nam Hepatitis deditos huic vitio saepissime aggreditur.

Febres remittentes et intermittentes non solum corporis vires exhauriunt, sed impetum sanguinis abnormem in jecur faciunt.

#### DIAGNOSIS.

**DOLORE** minus pungente, pressu ac decubitu in latus sinistrum aucto, ad humerumque extenso, tussi plerumque sine expectoratione, spirituque minus difficili, necnon, aspectu morbo so Hepatitis a Pneumonia distinguitur; nihilo secius ex inflammatione ad pulmones usque extensâ aliquando fit, ut signa hujus et illius sese com-



misceant ; nulli, autem, rebus ita se habentibus, detrimentum veniat, quia ratio medendi eadem, morbo ineunte, utrique idonea sit.

Situ doloris, ardore in regione epigastrii pervehementi, anxietate ingenti, cibisque e ventriculo protinus rejectis, prostratione virium insigni, necnon febre typhode, Enteritis ex Hepatitide minimè obscure secerni potest.

Observatu quoque dignum est, morbos varios, signis in quibusdam, Hepatitidi similitudinem gerere ; historia autem, et dolor ad humerum extendens, decubitusque in latus sinistrum difficilis indagaciones nostras feliciter dirigent.

#### PROGNOSIS.

SYMPTOMATA faustissima sunt, febris synocha lenis, paulatim abiens, diaphoresis in superficiem oriens, dolor gradatim cessans ; alvus haud pertinaciter adstricta ; foeces naturales ; et desiderium cibi restitutum. Sed febris synocha vehemens, pulsus frequens, validus et durus, cutis arida et sicca, alvus immobilis, vel faeces parcae, luteae, et rigores frequentes, apostema instans denotant. Doloris remissio, sensus gravitatis, accessio febris vespertina aucta, vultûs rubores, proclivitas ad



sudores nocturnos, alia signa hectica illud accessisse revera demonstrant. Dolor subito cessans, singultus, artus frigidi, vultus collapsus, respirationis foetor, delirium submissum, pulsus intermittens, deficiens, et talia, gangraenam designant.

*DE MEDENDI CONSILIO.*

IN hoc morbo tractando duo medendi consilia sedulo exequenda sunt, unum est inflammationem absolvere; alterum signa molesta levare vel tollere.

Ad inflammationem absolvendam regimen antiphlogisticum omni vocabuli sensu rigide persequendum est, summi vero momenti est terminos huic praescribere. Missio sanguinis est primum et princeps remedium, et sanguis pro ratione signorum, aegri aetatis, et corporis habitus, detrahendus est; si dolor, missione sanguinis iterata, haud mitigatur, hirudines, et cucurbitulae regioni jecinoris imponendae sunt, et postea, si necesse sit, sanguis e brachio detrahendus est. Sanguis primo missus superficiem albam, coriaceam, saepe non ostendit; attamen, si dolor acutus, pulsusque celer et durus per horas sex vel octo, ut ante de- tractionem, maneant, missio sanguinis repeti de-



bebit. Si post horas aliquot sanguis superficiem albam, coriaceam, planam, coloris viridis, vel flavi, et compagem fibratam exhibet, ad sanguinis missionem e brachio haud iterum confugiendum est, sed detractioni e parte fidendum est.

Sanguinis detractione praemissa, vesicatoria ut summi momenti semper utenda sunt. Quidam medici vesicatorium magnum regioni jecinoris impositum laudant; et cum pene sanatur, alterum eodem loco applicatum, et hoc modo contra irritationem asservant. Contrà, alii vesicatoria applicant, et irritationem cum humorum detractione conjungunt usu unguenti sabinae, meloes vesicatorii, vel tartritis antimonii.

Cathartica in Hepatitide magnopere benefaciunt, in partem affectam proprie agendo, fluxum fellis et mucii in duodenum promovendo, impetumque sanguinis ad intestina derivando, et hoc modo ne in nimia quantitate ad jecur propellatur prohibendo. Inter medicos haud satis constat quae purgantia in hoc morbo praecipue usurpari debeant. Quidam sales laudant, quorum effectus, si multa aquâ diluantur, multum promoventur. Multi usum hydrargyri in Hepatitide acuta meliorem esse dubitant, quod quidam effectus proprios in jecur exhibere putant, ductus biliarios emulgendo. Attamen, cum dolor, et signa alia



inflammationis acutae evanescent, ad hydrargyrum confugiendum est, ut summae utilitatis, ne inflammatio formam chronicam induat prohibendo, quod haud raro accidit. Hydrargyrum in forma unguenti melius administratur, quam ore assumptum. Cutis ℥ss. unguenti omni nocte illinenda est. Quidam unguentum supra situm hepatis defricari jubent; sed, cum vasa absorbentia cutis non per hepar transeunt, hoc nullius momenti est, attamen frictio quodammodo prosit. Usus hydrargyri, donec effectus in gingivas et glandulas salivares ostendit, et ptyalismum lenem inducit, persequendus est. Si inter usum hydrargyri appetitus deficiat, medicamenta amara, ut infusum Quassiae, Gentianae, &c. &c. adhibeantur.

Cum inflammatio in suppurationem desinit, partes interiores in potestatem nostram non veniunt; sed cum extrorsum tendit, pus ad superficiem cataplasmate emolliente, et fomentationibus calidis promovendum est. Et demum cum plane fluctuat in parte, ex qua sine periculo evacuari possit, orificio exiguo, vulnus incidendum est; et vires aegri victu lauto et concoctu facili, medicamentis roborantibus sustinere et reficere debemus. Cum gangraena accidit, mors cito scenam luctuosam claudit.

