

Tentamen medicum inaugurale de apoplexiae varietatibus entonica atque atonica ... / eruditorum examini subjicit Thomas Lee Brodbelt.

Contributors

Brodbelt, Thomas Lee.
Woodforde, James
Royal College of Surgeons of England

Publication/Creation

Edinburgi : Excudebat P. Neill, 1824.

Persistent URL

<https://wellcomecollection.org/works/em92gkmm>

Provider

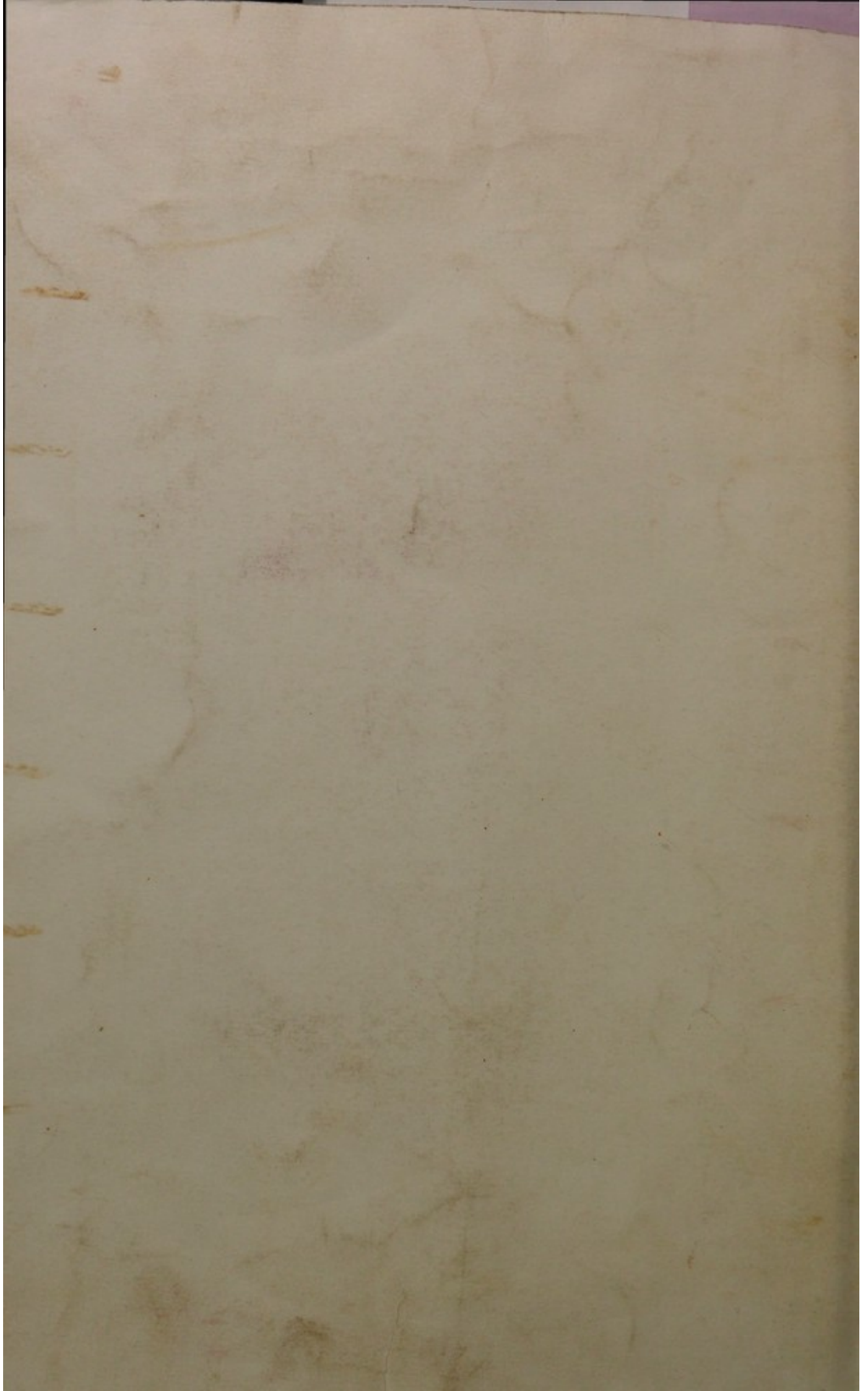
Royal College of Surgeons

License and attribution

This material has been provided by This material has been provided by The Royal College of Surgeons of England. The original may be consulted at The Royal College of Surgeons of England. where the originals may be consulted. This work has been identified as being free of known restrictions under copyright law, including all related and neighbouring rights and is being made available under the Creative Commons, Public Domain Mark.

You can copy, modify, distribute and perform the work, even for commercial purposes, without asking permission.





04

DE STRICTURIS, &c. 29

GENTLEMEN!—I feel as if I had waded across a rapid and dangerous stream.—Whether I have gained the opposite shore with my head clean or covered with mud and weeds, I leave wholly to your determination.

TENTAMEN MEDICUM

INAUGURALE,

DE

APOPLEXIÆ VARIETATIBUS

ENTONICA ATQUE ATONICA.

THOMAS LEE PRODEGIT.

EDINBURGH

TENTAMEN MEDICUM

IN ANATOMIA

APOPLEXIE VARIETATIBUS

ENTONICA ATQUE ATONICA

QUBO

TENTAMEN MEDICUM

EX AUCTORITATE REVERENDI ABUNDUM VICE

IN ANATOMIA

D. GEORGII BAIRD, S.S.T.P.

ACADEMIAE EDINBURGENSIS PRAECEPTI

DE

ANALYSIS SENATUS ACADEMICI CONSENSU, ET

APOPLEXIE VARIETATIBUS

ENTONICA ATQUE ATONICA

COMPOSUIT IN ANATOMIA HONORABILIS AC PRINCIPALIS

THOMAS LEE BRODRIBT

EDINBURGI

THOMAS LEE BRODRIBT

Edinburgensis

SOCKET REG MED EDIN SOC

17 NOV 18 AUGUSTI HORAE LOCORUM SOLITIS

Who is there that does not sigh over the faint
attributes of man in eclipse—the touching spectacle of intellectual
weakness in youth?

Ed. Glas & Surr. Jour. vol. xv. p. 116.

EDINBURGI

EXCUBIT & NEILL

MDCCLXXIV

(7.)

TENTAMEN MEDICUM

INAUGURALE

DE

APOPLEXIÆ VARIETATIBUS

ENTONICA ATQUE ATONICA;

QUOD,

ANNUENTE SUMMO NUMINE,

EX AUCTORITATE REVERENDI ADMODUM VIRI,

D. GEORGII BAIRD, SS. T. P.

ACADEMIÆ EDINBURGENÆ PRÆFECTI;

NECNON

AMPLISSIMI *SENATUS ACADEMICI* CONSENSU, ET

NOBILISSIMÆ *FACULTATIS MEDICÆ* DECRETO;

Pro Gradu Doctoris,

SUMMISQUE IN MEDICINA HONORIBUS AC PRIVILEGIIS

RITE ET LEGITIME CONSEQUENDIS,

ERUDITORUM EXAMINI SUBJICIT

THOMAS LEE BRODBELT,

Jamaicensis,

SOCIET. REG. MED. EDIN. SOC.

IV. NONAS AUGUSTI, HORA LOCOQUE SOLITIS.

..... "Who is there that does not sigh over the fairest
"attributes of man in eclipse,—the touching spectacle of intellectual
"greatness in ruins?"

ED. MED. & SURG. JOURN. vol. xv. p. 115.

EDINBURGI:

EXCUDEBAT P. NEILL.

MDCCCXXIV.

TENTAMEN MEDICUM

IN UOBBAL

DE

APOLLEXIA VALLETATIBUS

REVERENDIS

ANTONIA LORR ALONICA
JOANNI NANCE, S.T.D.

QUOD

ALITOTER ASSUMERE DE OLD-RONNER

ET ADUOBBALER REVERENDI AMMONON VIEL

D. GEORGII BARNI, S.T.P.

ACADEMIAE BOVIAE PONTIS ACADEMIAE

ACADEMIA

HOC TENTAMEN

REVERENDI ANTONIA LORR ALONICA

COMMISSIONE PONTIS ACADEMIAE BOVIAE
GRATI ANTIQ TESTIMONIUM

DETO OBBAL PONTIS

DE MULTA AS EO REVERENCIA ACCEPIT

REVERENDI ANTONIA LORR ALONICA DE PONTIS

MAXIME COM REVERENTIA

REVERENDI ANTONIA LORR ALONICA

THOMAS LEE BRODRICK

REVERENDI

ACADEMIA BOVIAE

DE PONTIS ACADEMIA BOVIAE

THOMAS LEE BRODRICK

REVERENDI ANTONIA LORR ALONICA DE PONTIS

DE PONTIS ACADEMIA BOVIAE

REVERENDI

ACADEMIA BOVIAE

REVERENDI

REVERENDO

JOANNI NANCE, S. T. D.

RECTORI PAROCHIAE DE OLD ROMNEY,

&c.

IN CANTIO,

HOC TENTAMEN,

GRATI ANIMI TESTIMONIUM,

OB MULTA AB EÖ BENEFICIA ACCEPTA,

MAXIMA CUM REVERENTIA,

ATQUE AMICITIA SUMMA,

DICATUM

VOLUI

THOMAS LEE BRODBELT.

JOHN HOPKINS M.D.

RECTOR TANGHIE IN THE ROMAN

FACULTATEM HONORABILISSIMAM MEDICINAE

IN CASU

HOC TITULO

CONSTITUIT

DE DISSERTATIONE

DE REVERENTIA

OBSEQUIARIA

ALOE ANICITA STINA

CAUSAE ANIMI

INCAUSAM

CONSERVAT

RECTOR

THOMAS LEE BRODBETT

ETIAMQUE

VIRIS ORNATISSIMIS, ERUDITISSIMIS,

PROFESSORIBUS,

QUI

FACULTATEM NOBILISSIMAM MEDICINÆ

IN

ACADEMIA EDINBURGENA

CONSTITUUNT;

HANC DISSERTATIONEM,

MONUMENTUM PEREXIGUUM

OBSERVANTIÆ

GRATIQUE ANIMI,

CONSECRAT

AUCTOR.

1811

PROFESSORIS
TENTAMEN MEDICUM
PROFESSORIS
INAUGURALE

FACULTATEM PARISIENSIS MEDICINAE

APoplexie varietatibus
ENTONICA atque ATONICA

CONSTITUIT

Auctore Thoma Jan. Brodovitz

PROGRAMMUM

Cum Cerebrum, mentis organum, sensus motus
que potestatem foras, tunc sit momenti in ani-
mali corpore, idem morbo laborans jure dignum
est dilige[n]tiori tractatione, quod in aliis
dicitur temporibus summam Iatologiam atten-

To J. Woodford Esq.
With the Author's Compliments
and best wishes.

TENTAMEN MEDICUM

INAUGURALE,

DE

APOPLEXIÆ VARIETATIBUS
ENTONICA ATQUE ATONICA.

Auctore THOMA LEE BRODBELT.

PROŒMIUM.

CUM Cerebrum, mentis organum, sensus motus-
que potestatum fons, tanti sit momenti in ani-
mali corpore, idem morbo laborans jure dignum
est diligenti inquisitione: ideoque a primis me-
dicinæ temporibus summam Pathologorum atten-
tionem sibi vindicavit. Nihilominus autem mor-

borum, quibus obnoxium est, natura adhuc in obscuro ponitur. Ex morbis qui cerebrum infestant, nullum investigare magis interest, sive ad signa quæ comitantur, sive ad obscuram ejus pathologiam spectas, quam Apoplexiam: de quo malo a temporibus HIPPOCRATIS auctores satis manifeste mentionem fecerunt.

DE MORBI DEFINITIONE ET SIGNIS.

APOPLEXIA (a Græco verbo ἀποπλίσσω derivata), in multas species atque varietates a Nosologis divisa est: et quoniam oriri potest a suspensa cerebri functione, quod malum propria generis sanguiferi vel nervosi actio afferat, in duo magni momenti genera, Sanguineum* nempe et Nervosum, eam deducere licet. Ex contraria vero conditione firmi debilisve corporis, notisque, secto cadavere, detectis, Apoplexia vel Sanguinea vel Serosa habita est: quæ divisio, MORGAGNIO auctore, Medicinæ Patribus nota est, et in scriptis

* MONTAIN duas Sanguineæ Apoplexiæ formas recensit: “ Apoplexie sanguine veineuse, et Apoplexie sanguine arterielle.”

BOERHAAVII, SENNERTHI, MEADII, SAUVAGESII et CULLENI reperitur; sed nuper a PORTAL, MONTAIN, ROCHOUX atque ABERCROMBIE rejecta est.

Inter omnes vero constat, apoplexiam perpetuo sese ostendere sub formis Entonica atque Atonica, et quoniam vocabula Sanguinea et Serosa non satis in omni exemplo significant hanc conditionis mutationem, Doctor GOOD jure, ut mihi videtur, Apoplexiam in varietates Entonicam atque Atonicam deduxit. Definitio hujus morbi, vel a signis eum comitantibus, vel a notis*, secto corpore, detectis, instituta est. Dr CULLEN eundem in classe "Neuroses," in ordine "Comata," recensuit, iisque definivit verbis: "Motus voluntarii fere omnes imminuti, cum sopore plus minusve profundo, superstite motu cordis et arteriarum."

DE VARIETATE ENTONICA.—Hæc mali, de quo agitur, varietas sæpe ex repentino invadit; aliquando vero quædam satis nota signa eam antecedunt, quæ ideo præmonentia nominata sunt.

* L'Apoplexie est une hémorrhagie du cerveau, par rupture, avec alteration plus ou moins profonde de la substance.—ROCHOUX, Recherches sur l'Apoplexie,

De Signis præmonentibus.—Dolor obtusus sensusque ponderis in capite, pulsus artèriarum temporalium vehementes, vertigo, tinnitus aurium, visus imperfectus falsusque, somnolentia, memoriæ defectus, et similia hujusmodi sunt. Vultus oculique rubescunt et turgent, et nonnunquam sanguis e naribus, cum brevi malorum levamine, effunditur. Interdum incubus frequens, et nausea, molesta sunt; neque raro paralysis partialis, velut palpebrarum, digitorum torpor, lingua balbutiens, contractiones invitæ musculorum faciei, et etiam hemiplegia vel epilepsia, venturum malum prænuntiant. Quæ symptomata quanquam justam præsagiunt apoplexiam, præsentis auxilio superari possunt*. Sin nullum præbeatur levamen, expectanda est hujus morbi accessio; quæ his satis manifestis signis distinguitur.

De Accessione.—Homo decedit plus minusve sensu motuque privatus, nervorum distentionibus sæpe unum corporis latus simul occupantibus. Arteriarum pulsus primo pleni tardique sunt; neque raro quam, sano corpore, tardiores proce-

* Prophylaxin.

dunt. Spiritus maxime impeditur; sed quamlaboret, sæpe inter initia lentus atque ordinatus est, et haud raro cum stertore perficitur. Spumosa saliva colligit se in ore, et deglutitio ægre peragitur. Vultus suffusus sanguine tumet. Oculi rubescentes prominent. Cornea hebes est aspectumque quasi vitreum ostendit. Palpebræ prorsus clausæ vel semiapertæ sunt. Pupilla nunc contracta nunc dilatata est. Os plerumque clausum est. Calor capitis multum augetur. Partes extremæ frigent. Secretiones haud multum mutantur, modo ischuria, modo incontinentia urinæ urget, et fæces vel in scio homine elabuntur, vel alvus maxime astricta est. Variis modis terminatur accessio. Quoties lethalis futura est, sensus motusque magis atque magis abolentur. Pulsus et spiritus infirmiores magisque inordinati. Vultus pallescit aut lividus fit, lineamenta subsidunt. Pupillæ non amplius, luce admissa, affectæ, continuo dilatatae existunt, immobili etiam et supersuspensa palpebrarum et superciliorum positione. Sudores frigidi viscidique faciem totumque corpus irrorant. Sphincteres relaxantur, maxilla cadit, ner-

vorumque distentiones accedunt, quæ mortem afferunt.

Apoplexiæ accessio ab horis octo ad quadraginta octo longiusque urget. Dr CHEYNE* dixit, " I have known an apoplexy almost instantly fatal." FORESTUS exemplum memoravit apoplexiæ fortissimæ a qua homo triduum morbo implicitus ad sanitatem redditus est. Ubi vero æger non extinguitur morbo, sæpenumero male fit ut morbus aliquod molestum post se relinquat. Hujusmodi est Paralysis, plerumque Hemiplegia. Haud raro sensus perceptionesque hominis minus accurata fiunt, et nonnullæ ex facultatibus mentis sæpe vitiantur, cum animi tristitia vix superanda.

DE VARIETATE ATONICA.—Varietas Atonica plerumque gradatim accedit, signaque prænuntia habet, vertiginem, capitis dolorem, aurium tintillum, visum pravum, vocis defectum, memoriam labefactatam, somnolentiam, et similia alia. Inter paroxysmum sensus motusque quoque deficient, sed vultus pallidus tumidusque est, os spumosa saliva plenum est: pulsus tenuiores sunt et ma-

* On Comatose Diseases, 8 +

gis concentrati. Spiritus difficilis est, sed non semper stertor adest: calor corporis justo minor est. Paroxysmi diurnitas multum variat, et homo iisdem malis, de quibus jam mentio facta est, obnoxius est.

De Cadaveris Sectione.—Nonnulli, ut MORGAGNIUS et PORTAL, observarunt corpus diu post mortem calorem retinere, quin et nonnunquam calidius quam, vita perstante, fieri*. Membra quoque diu mobilitatem servant. Vasa integumentorum capitis plus minusve turgent, atque incisa multum sanguinis profundunt. Intra calvariam membranæ interdum repertæ sunt admodum vasculosæ, et crassæ factæ cum adhæsiõibus: et haud raro earum partes nonnullæ in os versæ sunt, cui vitio arteriæ perquam obnoxie sunt. Tumores varii generis, tubercula strumosa, scirrhi, hydatides, polypi, fungi, membranæque alienæ, aliquando detectæ sunt. Varices etiam inventæ sunt: in exemplo MALPIGHI, BAGLIVIVUS dixit, “Vasa cerebri undequaque varicosa sunt †.” Sæpius fit ut nunc venæ nunc arteriæ

* PORTAL sur l'Apoplexie.

† BAGLIV. Oper. omnia, p. 681.

sanguine turgeant*, sero et sanguine plus minusve effusis in ventriculos, in summam cerebri partem, inter membranas ejusdem aut medullæ spinalis canalem. Inter notas maxime insignes quæ, secto corpore, post apoplexiam in conspectum veniunt, sunt lacerationes sive cava inæqualia quæ in cerebri substantia deteguntur, quæ MORGAGNIUS putat similia esse aneurysmatis ruptis aut dilatationibus varicosis; quæ autem Dr CHEYNE actioni arteriarum exiguarum attribuit. Hujusmodi vitia frequentissime conspiciuntur in corporibus striatis et in thalamis nervorum opticorum, quod propriæ cerebri conditioni distributionique ejus vasorum in iis partibus attribuendum est. Cerebrum in partibus juxta hæc vitia admodum molle † reperitur. Hæc mollities sive “ramollissement du cerveau,” ut ROCHOUX ‡

* Les vaisseaux sanguins, Arteriels et Veineux, sont quelquefois, les uns dans un état de plénitude, les autres dans un état de vacuité remarquable.—MONTAIN; Traité de l'Apoplexie, p. 6.

† BAILLIE'S Morbid Anatomy, p. 453.

‡ Recherches sur l'Apoplexie.—“Remarques sur le Ramollissement du cerveau consécutif, et sur les différences qui le distinguent du Ramollissement primitif,” p. 115.

affirmat, semper ante existit et pro effusionis causa est. BRICHETEAU * contra opinatur, hæc vitia organica a sanguine congesto vasisque elapso oriri. MORGAGNIUS videtur prævidisse hanc opinionum contentionem: ita enim ille scripsit: “ Neque enim illud te moveat quod fracida visa sit ejus substantia quæ illi erat sanguini circumjecta, quo minus repentinam accidisse lacerationem credas. Nam et sensim posse, et ferme latenter cerebelli particulam aliquam ad lacerationem disponi, et cum hæc denique repente accidit, sæpe in circumpositæ substantiæ partibus apparere etiam posse læsionem ejusmodi, quæ etsi recens sit, antiquam tamen quasi erosionem mentiatur †.”

In thorace, cor pulmonesque interdum vitiosa reperta sunt.

In ventre, Dre CHEYNE ‡ auctore, jecur apoplecticorum sæpe admodum a sana conditione mutatur.

* Journal Complement. des Scienc. Medical. Août 1818.

† Epist. II. Art. 24.

‡ Opere citato.

DE CAUSIS.

CAUSÆ quæ excitant morbos sæpe non nocent nisi sub certa conditione, sive, ad effectus edendos, opus est ut proclivitas ad morbum prius in corpore existat; et, ut Dris KELLIE* opinioni assentiamur, quoniam cerebrum vasaque ejus insigni cura munita sunt, sana manente hujus organi structura atque immutata, vasisque ejus integris, causæ communes excitantes parum valent ad excitandum plethoram, congestionem, sanguinis effusionem, aut comatosa mala; colligendum igitur est veras apoplexiæ causas poni in mutationibus quas cerebrum ipsum subit, quales sunt organica vitia, structura atque fabrica ipsius vasorumque ejus atque membranarum alienata; posito autem hoc germine et morbida etiam viscerum compage, evidens fit minima de causa turgida reddi posse vasa cerebri, apoplecticamque mortem orituram, ex effuso sanguine vel sero, a debilibus vasis, languentibus etiam ipsis viribus.

* Medico-Chirurg. Trans. of Edin. Vol. I.

perituris. In nonnullis hominibus videtur existere quædam corporis proclivitas ad capitis mala, ut in aliis ad pectoris ventrisve morbos est. FORESTUS, PORTAL et WEPFER consentiunt, nonnullos ad apoplexiam hæreditate proclives esse. Proprietates in corporis fabrica quæ simul conjunctæ putantur apoplecticam constitutionem efficere sunt, caput magnum, vultus rubicundus, collum breve crassumque, humeri lati, thorax amplus, abdomen prominens, humile corpus, artus robusti, et haud parva corporis obesitas.

His causis favent ætas provectora, et maxime ea quæ est inter annum quadragesimum et sexagesimum; sed multa exempla ostendunt nullam ætatem (ab ætate ineunte ad senectutem) hujus morbi immunitatem habere. Temperamentum sanguineum aut leuco-phlegmaticum, otiosa vita, cum immodico victu, frequens inebrietas, aliaque intemperantiæ genera. His adjici possunt quædam artes professionesque, in quibus corpus perpetuo flexum est, et mens multum exercetur. Multæ ex his causis diu admotæ valent non modo ad hominem huic morbo obnoxium reddendum, sed etiam ad accessionem ejusdem excitandum.

DE CAUSIS APOPLEXIAM EXCITANTIBUS.

CAUSÆ apoplexiam excitantes ad duo genera redigi possunt, quorum alterum eas complectitur quæ cordis arteriarumque actionem intendunt, ideoque impetum sanguinis versus caput augent, alterum eas quæ justum ejus reditum prohibent.

De Causis prioris generis.—Hæ sunt exercitatio ingens, quæ augendo circuitum sanguinis per venas pressuræ musculorum subjectas, cor incitat ad frequentem vehementemque actionem, quali cerebri vasa nequeunt resistere, et hinc congestio aut effusio sanguinis oritur. Cibi nimium, quod, ut quibusdam placet, aortam descendentem comprimit, et hoc modo sanguinem versus caput dirigit: magis autem verisimile est hanc causam nocere prohibendo justum diaphragmatis descensum, et, ex subito stimulo aut impressione, turbando nervosum genus. Inebrietas, affectus animi excitantes, aneurysma activum cordis, risus

immodicus *, cantus, aorta compressa; solitæ evacuationes suppressæ, velut menstrua, hæmorrhoides, epistaxis, quin et fonticuli sanescentes; inter causas apoplexiam excitantes enumeranda sunt.

De Causis posterioris generis.—Hæ causæ existere possunt in ipsa calvaria; quales sunt dura mater cum ejus processibus crassior facta aut in os versa, vel tumores aliaque vitia quæ sinuum aream imminuere possunt †. Motus sanguinis quoque per venas cervicis impediri potest, per ligaturas tensas subitamve colli contortionem ‡. Ejusmodi porro sunt tumores, corpus flexum pro no capite. In thorace justus sanguinis reditus prohiberi potest malis cordis, pulmonum || venæque cavæ organicis. Diuturna inspiratio aut expiratio, a nonnullis eundem præstare effectum habetur.

* ARETÆUS de Sign. et Causis Diut. Morb. Lib. I. Cap. 7.

† Vide MORGAGNI.

‡ FOTHERGILL's Works, vol. iii. p. 214.

|| WEPFER, Hist. Apoplect. p. 619.

Multas præterea causas proponere licet; cujusmodi sunt subitæ tempestatis vicissitudines, morbi retrocedentes, velut podagra et rheumatismus atque erysipelas, necnon abdominis uterive irritatio. Nonnullæ quoque causæ, ut quibusdam visum est, mobilitatem generis nervosi proxime afficiunt, ideoque cerebri functiones delent*: qualia sunt venena in ventriculum sumpta, alcohol, oleum amygdalorum volatile, aconiti succus, tabaci oleum, et fortasse opium. His accedunt gas acidum carbonicum dilutum, hydrargyri vapores, cerussa aliave metallica, concussio, electricitas, animique motus.

DE RATIONE SYMPTOMATUM.

PRINCIPIA satis stabilita sunt in Pathologia congestionem et hæmorrhagiam fieri, neque pro directa ratione proclivitatis in parte affecta, ne-

* “3dly, There is reason to believe that the poisons, which, in these experiments, were applied internally, produce their effects through the medium of the nerves, without being absorbed into the circulation.”—BRODIE, Phil. Trans. 1811.

que pro sanguinis momento, sed pro ratione ex ambobus composita; unde sequitur magnum sanguinis momentum postulari posse ad congestionem aut hæmorrhagiam inducendam in vasis parum ad vitia pronis, dum multo minus sanguinis momentum facile hos effectus gignere possit in vasis quæ ad eadem maxime sunt proclivia. Hæc principia, ut mihi videtur, satis manifeste rationem conjunctæ prædisponentium et excitantium causarum potestatis reddunt, atque varietatum entonicæ et atonicæ phænomena explicant.

A temporibus HIPPOCRATIS multæ hujus morbi rationes prolatae sunt; quarum plurimæ, jam jure obsoletæ, mentionem non postulant. Causæ vero apoplexiæ jam propositæ inter plerosque effectum edere habitæ sunt, creando distentionem nimiam cerebri vasorum, eorundem rupturam, aut ex iis effusionem; apoplexiamque oriri putarunt a spirituum vitalium animaliumque cessatione, propter hanc congestionem effusionemve in cerebro*.

* M. SERRES, *Annuaire Medic.-Chirurg.* 1819.—“ J’ai multiplié les expériences sur les animaux vivans; je l’ai modifiées de différentes manières afin de réduire ce pro-

Plerique medici hodie opinionem tenent causam, quæ proxime apoplexiam efficit, in compresso cerebro poni. Hæc opinio primo a HOFFMANNO prolata est, et postea a BOERHAAVIO, VAN SWIETEN aliisque sustentata est; atque recentius adhuc a CULLENI auctoritate vires acquisivit. Puto tamen animadversiones atque experimenta Dris MONRO secundi*, iis, quæ Dr KELLIE † instituit, confirmata, de hac hypothesisi tot nominibus roborata dubium movent, si non postulant ut prorsus rejiciatur. Hæc videntur satis stabilita fuisse.

blème à ses termes les plus simples; et j'ai acquis la certitude expérimentale que les fluides épanchés ne sont pour rien dans la generation des Apoplexies. Cette conclusion, analogique à laquelle m'avoient conduit les expériences sur les animaux, a pleinement été confirmée chez l'homme; car nous avons vu qu'il existait des Apoplexies sans épanchemens, et des épanchemens sans Apoplexie." Quum vero reputamus causas morbos excitantes sæpe non nisi potestates relativas esse, quorum effectus pendent ab aliqua corporis proclivitate, non mirum erit, effusiones non perpetuo secum afferre apoplexiam, aut effectus quarundam causarum in vitiata corporis humani conditione non etiam gigni in bestiis quarum corpora sint sana.

* Nervous System.

† Medico-Chirurgical Trans., Edin. Vol. I.

I. Cerebrum ipsum vix comprimendum * firma immobilique theca contineri quam accurate impleat, quæque id a pondere et pressura aëris defendat, cui potestati omnis alia pars corporis continuo subjiciatur; ita ut eadem potestas semper id agat ut plenitudo vasorum intra caput conservetur. Experimenta quoque ostenderunt, id quod possit colligi a notis cerebri proprietatibus per pneumaticæ hydrostaticæque scientiæ principia tentatis, nempe,

II. Medicos non posse imminuere multum arteriæ aut venæ sectione copiam sanguinis quæ intra calvariam est.

III. Quoties magna sanguinis profusione qualis vitam extinguat, id egimus ut e cerebri vasis pene totus sanguis ruber exhauriatur, auctum circuitum aut effusionem seri, loco abstracti humoris, fieri, quantum plenam calvariam conservet.

* Hocce probatum experimento a MONRO 2do instituto, Ille enim collocavit cerebrum in vase aqua impleto, cujus aquæ superficiem pressui aëris circumfusi fere duplicato objecit; denique tamen aqua nihil descenderat, quam quidem descendisse erat necesse, si cerebrum pressui cessisset.

IV. Submovendo calvariæ partem ita ut aër cerebrum premere possit, vasa multo magis exinaniri quam aliter efficere detur.

V. Majorem sanguinis copiam non posse propelli in cerebri vasa sine compressione pro rata parte, (id quod ut jam dictum est fieri nequit), partiumve ectopia.

VI. Auctam sanguinis copiam in altero vasorum genere ex necessario afferre imminutam in altero. Dr ABERCROMBIE*, antequam experimenta Dris KELLIE edita fuerunt, putavit quoties cerebri arteriæ plenitudine sanguinis auferentur, venas non modo non posse æqualiter ampliari, sed necesse esse has eadem fortasse ratione coarctari atque comprimi, et vice versa, certamque circuitus perturbationem non posse non exinde oriri; ei præterea opinio erat, tantum sanguinis excessum posse existere in altero vasorum genere, ut alterius generis vasa comprimerentur et inania fierent, quo modo sanguinis circuitus impediretur; a quo impedimento penderet apoplexia. Dr KELLIE vero placuit, hominem statim interemptum iri ex hac circuitus conditione, et quamdiu

* Medical and Surgical Journal, Edin. Vol. XIV.

perstat vita, motu sanguinis hoc modo turbato, sive in venis sive in arteriis congestis sanguinem potius retardatum iri in cerebro potius quam interruptum.

Tensionem cerebri non prorsus pendere ab aëris incumbentis pondere satis patet, ni fallor, ab eo experimento. Submota calvariæ parte ita ut aër cerebrum premat, cerebrum adhuc sese tollere et subsidere conspicitur; sed Dr KELLIE accurate observavit hanc elevationem a protruso encephalo oriri, idque non infra calvariam descendere; unde colligendum est cerebrum tum ab aëre circumfuso reliquum corpus afficiente, tum a potestate quæ vulgo actioni generis sanguiferi attributa est, pressuram subire. Num igitur apoplexiæ symptomata ex aliqua hujus pressuræ conditione explicanda sunt? Id præterea quærendum est; quomodo hæc vitia sensorium afficiunt, dum apoplexiæ phænomena gignunt?

Donec Anatomici internam fabricam monstraverunt, et Physiologi naturam nervosi generis, functionesque quibus quæque cerebri pars inseruiat, aperuerint, et Philosophi nexum exposuerint inter corpus et animum sano corpore, Pathologus frustra conabitur per lucem reflectam obser-

vationum clinicarum mortuorumque sectionem
probabilem hujus morbi præbere rationem.

“Felix qui potuit rerum cognoscere causas”

DE DIAGNOSI.

MORBI, a quibus opus est apoplexiam dignos-
cere sunt Syncope, Paralysis, Epilepsia, Ebrietas,
et Carus.

Syncopen satis distinguunt vultus pallor, im-
minutus corporis calor, spiritus pene suspensus,
pulsusque infirmus vix percipiendus.

Paralysis potius vi quam natura morbi ab apo-
plexia differt; in hac enim cunctæ sensus mo-
tusque voluntarii potestates laborant.

Vehementi Epilepsiæ accessioni multa sympto-
mata nonnunquam cum apoplexia communia sunt;
in utroque malo sensus motusque voluntarius
pereunt, nervorum distentiones tentant, osque
spumat; in Epilepsia vero convulsiones magis
generales atque vehementiores sunt, artubus di-
versis magnaue vi projectis: contra, in apoplexia,
si convulsiones adsint, alterum tantum corporis
latus convellitur, dum alterum paralysi laborat.

In Epilepsia quoque facies oculique maxime contorquentur, pulsusque exiguus atque inæqualis; paroxysmus præterea nunc intenditur; nunc remittitur, et post spatium in soporem profundum incidit æger, ex quo serius citius integer expergiscitur. Paroxysmus Epilepsiæ tamen in veram apoplexiam desinit.

Ebrietas a nonnullis pro specie apoplexiæ habetur, et quoniam fieri subinde potest, ut alterutrum malum ab eadem causa oriatur, diagnosis magis in obscuro ponitur. Discendum igitur est priorem ægri historiam atque vitæ genus, quæque his similia sunt. Ebrii autem (ut fertur) revocare ad se pro spatio possunt alto clamore, volatilibus acribus naso admotis, aut vehementi corporis agitatione. Pulsus quoque tenuis frequentissimusque est, et vultus haud raro pallet. Odor halitus oris materiæque evomitæ, sæpe medicum in dignoscendo adjuvare possunt.

Carus.—“L’Apoplexie diffère donc du Carus,” ait PORTAL*, “non par l’assoupissement, qui peut être également intense dans ces deux maladies,

* Sur l’Apoplexie.

ni par l'insensibilité et le défaut du mouvement, ni par la flexibilité des membres, qui peuvent être les mêmes, mais par la respiration, qui est douce et tranquille dans le carus, et qui est stertoreuse dans l'apoplexie, ou au moins toujours très laborieuse."

DE PROGNOSI.

PROGNOSIS in malo, de quo agitur, plerumque parum prospera est; et eo minor est spes, quo magis functiones vitales morbo tentantur. Signa mali ominis hujusmodi sunt; sensus motusque prorsus aboliti, spiritus interruptus et cum stertore peractus. BURSERIUS* dixit, "Generatim pessimum signum exhibent rhonchi, stertor orisque spuma;" vocis defectus †, pulsus inæ-

* De Apoplexia. Institut. Medicin. Practic. p. 97.

† "Grave enim est loquelam amittere, sed gravius voce destitui, vocis debilitas, instrumentorum vitæ debilitatem prænuntiat, cum vero deficit, vitæ animalis nervos non solos affici ostenditur, sed etiam illos functionibus vitalibus inservientes; inter quos præter diaphragmaticos, et intercostales, præcipui numerantur recurrentes, parvi et magni sympathici progenies." Vide FODERE' de Apoplexia et Tentamen Physiolog. positivæ, &c. No. 346.

quales atque inordinati, præsertim filiformes* ; pupilla dilatata, luce parum affecta aut admodum contracta †. Dres CHEYNE et ABERCROMBIE consentiunt, capitis dolorem ex repentino ortum pessimum esse signum. “ Observavi autem post celeb. QUARIN, affirmat FODERE ‡, mali semper ominis esse, manum eidem capitis parti crebrius ægrum admovere.” Sudores frigidi viscidique, sphincteres relaxati, convulsionesque, sæpe mortem proxime antecedunt.

Signa quæ sanitatem redituram promittunt, nunc proponenda sunt. Si spiritus facilius evadit, pulsusque magis naturalis, si pupilla lucis stimulo pareat, si cutis calida est, si alvus facile moveatur, si sanguinis profluvium sponte fiat, redeunte sensu, prosperum exitum sperare licet. An febris prosperum est signum? Si febris accedit, solutio fit ||. “ L’observation m’a quelquefois convaincu de cette vérité, et tous les praticiens l’ont reconnue par leur experi-

* CHEYNE on Comatose Diseases.

† COOKE on Nervous Diseases, p. 280.

‡ De Apoplexia.

|| HIPPOCR. Coac. præn. 3.

ence*.” Apoplexia quæ a congesto sanguine in cerebro oritur, procul dubio minus est periculosa, quam si ab effuso sanguine allata est. Quidam autem auctores affirmant, non licere ab indiciis præ sagire, in quibus exemplis reperturi simus rupta vasa, in quibus turgida tantum vasa.

BRICHETEAU* tamen ita scripsit: “Ces congestions cérébrales, accompagnées de la plupart des symptômes de l’apoplexie avec épanchement, me paraissent devoir être très fréquentes, et je crois que les malades qui en guérissent, sont beaucoup plus nombreux, que ceux qui y succombent. Dans ces variétés d’apoplexie le coma et l’abolition des facultés intellectuelles m’ont toujours paru exister à un plus haut degré que dans les cas d’épanchement sanguin ; la paralysie, au lieu d’affecter un seul côté, porte le plus ordinairement sur les deux à la fois.”

Etiam si sanguis effusus admodum periculosum morbum creat, is tamen non pro certo lethalis est, ut olim credebant medici ; mortuorum enim sectio hæc docuit.

* PORTAL, opere citato, p. 406.

† Journal complémentaire des Sciences Medical. Août 1818, p. 298.

“ 1mo, Que l'apoplexie dans laquelle le sang s'épanche au milieu du cerveau est susceptible de guérison.

“ 2do, Qu'il se développe quelquefois une membrane particulière autour du sang épanché.

“ 3tio, Que cette membrane sécrète un fluide séreux qui baigne et dissout le sang épanché.

“ 4to, Que le sang ainsi dissous est résorbé par les vaisseaux de la membrane accidentelle, et qu'il finit par être repris en entier.

“ 5to, Qu'un grand nombre de paralysies dont le sang épanché dans le cerveau est la cause matérielle, disparaissent peu à peu, à mesure que ce liquide est resorbé *.”

Testantibus etiam ipso MORGAGNIO, VALSALVA, WEPFFERO, BRUNNERO aliisque, ac inter hodiernos ROCHOUX, sæpe in cerebro observatæ sunt cicatrices satis profundæ, quæ cavernas antea dictas, et subsecutam hæmorrhagiam fuisse quondam designabant, vita tamen diu superstite.

* M. RIOBE : “ L'Apoplexie dans laquelle il se fait un épanchement de sang dans le cerveau, est-il susceptible de guérison ?”

Quoniam ad hunc prosperum exitum opus est ut vim certam organicam cerebrum habeat, facile in aperto est, cur varietas atonica plus afferat periculi, quam entonica, et cur in hac æger obnoxior sit insanabili hemiplegiæ aliive alicui paralyseos formæ.

DE CURATIONE.

CURATIO apoplexiæ dividi potest in partes duas, quarum altera accessionem prohibet, altera morbum jam ortum sanet.

De Prophylaxi.—Quoties ad apoplexiam proclivitas est (quæ perpetuo accessione prius facta plurimum augetur), ut SAUVAGESIUS recte monuit, “ad præcavendam apoplexiam causarum proegumenarum varietas est attendenda.” Confidendum est magis Hygeiæ regulis quam medicamentis. Diæta oportet parca faciliq[ue] concoctu uti, modice exerceri, subitas temperiei mutationes evitare, præcipueque aërem coöpertum atque calefactum. Frigidarium balneumque calidum haud raro accessionem attulerunt. Excretiones, ut de-

cet, promovendæ sunt. Animi tranquillitas servanda est, nimiumque literarum studium fugiendum est. Homo debet ad lectum tempeſtiva hora confugere, atque modico ſomno in duro lecto ſeſe continere, capite aliquantum interea elevato. Epispastica, caustica, et setacea prope caput, in nonnullis exemplis inde humores commode derivant. Dr CULLEN* admodum manifestum reddidit, sanguinis missionem generalem non convenire ad imminuendam sanguinis plenitudinem, quando vasorum cerebri turgescencia non instat.

Quoties vero accessio apoplexiæ revera instat, sanguinis detractio, purgantia et similia remedia, illico adhibenda sunt. "In doubtful cases," CULLENUS monet, "leeches applied to the temples, or scarifications of the hind-head, may be more safe than general bleedings †."

In varietate atonica, roborantia medicamenta necessariam curationis prophylacticæ partem constituunt. Liqueur Arsenicalis (ut ferunt) magnò cum profectu sumpta est post cucurbitulas atque purgantia in iis quorum vires deficiunt vultusque pallet.

* First Lines, Parag. 787. † Ibidem, Parag. 1128.

DE APOPLEXIÆ URGENTIS CURATIONE.

QUOTIES apoplexiæ paroxysmus jam procul dubio incidit, ad curationem diligenter et sine mora medico sese accingendum est. In utraque varietate æger in cubiculum amplum et aëre satis perflatum vehi, ponique quantum possit, erecto corpore, debet. Cunctæ submovendæ sunt ligaturæ e corpore, pedesque vel in aqua calida imponendi vel frictiones adhibendæ sunt.

In varietate Entonica.—Plerique auctores maximam ad sanandum hunc morbum posuerunt spem in venæsectione: nonnulli vero, ut HEBERDEN, præcipueque FOTHERGILL, eandem rejiciunt. His respondere licet cum VAN SWIETEN*: “Videtur autem male adscribi mors sanguinis missioni, dum æger perit vi hujus morbi toties incurabilis; moritur enim tunc quidem post sanguinis missionem, sed non ob sanguinis missionem, quæ bina quam maxime distinguenda sunt.”

* In BOERH. 1029.

Puto tamen auctoritatem tam celebrium medicorum debere prohibere ne hoc remedium temere et nullo discrimine usurpetur. Sanguinis detractio id efficit, tum ut copia humoris vitalis imminuatur, tum ut vis, qua propellatur versus cerebrum, infirmetur. Detrahendus est sanguis vel ab arteria temporali, vena jugulari, aut e brachio. In exemplis periculosis quidam præcipiunt emittendum esse simul e tempore atque brachio. M. MONTAIN monet, sanguinem in apoplexia arteriali, abstrahendum esse ab arteria temporali, in venosa e vena jugulari. Quod ad copiam sanguinis detrahendam, a morbi natura, ab ægri corporis constitutione, effectibusque jam editis, pendet. A sex ad octo libras homo minime robustus amisit, priusquam morbus, prospere cessurus, inclinare se incepit. Dr COOKE * hæc dixit, "That after free and repeated bleedings, if there was no apparent advantage, and, *a fortiori*, if symptoms of debility should supervene, he would not persist in the abstraction of blood, but would have recourse to other remedies."

* " Nervous Diseases.

Cucurbitulæ cruentæ tum ab antiquioribus tum a recentioribus admodum laudatæ sunt, easque raro prætermittere licet. “Cucurbitula occipitio affligenda, et sanguis largiter hauriendus; plus enim quam venæsectio proficit; et vires nequaquam labefactat*.”

Sanguinis detractio ab arteria temporali et vena jugulari eo commoda est quod, vasa ipsius partes evacuando, congestionem topicam auferre possit: quo plus enim sanguinis per externum carotidem transit, eo minus per internum (ut vulgo putant) ad cerebrum pervenit; et quoniam multæ existunt anastomoses inter venam jugularem internam et externam, sanguis subtractus ab hac, plenitudinem illius imminuit, et ita conferet ad vim temperandam sanguinis per caput moventis, et ad æquilibrium reddendum inter capitis reliquique corporis circuitum.

Purgantia et Enemata.—Quippe quæ irritationem a canali intestinali submovent, sanguinem (ut aiunt) a capite deducunt, secretionemque promovent, ideoque quantitatem humoris corpus circum-

euntis imminuunt, magnopere in hoc malo expediunt. Plena quidem alvi evacuatio sæpe manifestum levamen attulit, in exemplis ubi missio sanguinis parum profecerat. Validis purgantibus opus erit; ac si æger devorare * nequit, ad enemata purgantia confugiendum est.

Attendendum est caput, ut frigida commode ei imponantur.

Revellentia extremis partibus admota, qualia sunt epispastica, sinapismi et pediluvia, cæterorum remedium effectum sæpe admodum adjuvant.

Emetica et Stimulantia.—De utilitate emeticorum et stimulantium multum dubitatur, et procul dubio in his adhibendis semper magna cura est opus. Dres **ABERCROMBIE** vero et **COOKE** consentiunt, licere ad ea confugere ad concitandam vim medicatricem naturæ, ubi, quum jam exinanitiones, quantæ sint tutæ factæ sunt, et coma adhuc urget, aut vires vitæ subsidere incipi-

* Annotatione dignum est **ARETÆI** præceptum, de usu specilli, impedita deglutitione. In usum equidem debet esse, quoties timor est ne glottidem penetrent liquida. Facilius nunc per nares introducitur, **FODERE** de Apoplex.

unt. Fieri potest ut epispastica capiti imposita ad eundem forte conferant effectum. FODERE ita scripsit * : “ Professor D. BOSQUILLON permittit, imo præscribit stimulantia, et sternutatoria, ubi debilissimus, fereque morti vicinus observatur æger; ab illisque confitetur se similes ægrotantes aliquoties, ab Orci faucibus arreptos, vidisse.”

Satius est enim, anceps auxilium experiri quam nullum.—CELSUS, Lib. II. Cap. X.

In varietate Atonica.—Ea quæ detractioni sanguinis objecta sunt, videntur originem traxisse ab atonicæ varietatis consideratione: sed in hac etiam sæpe id remedium necessarium erit, et præcipue topicæ evacuationes. Dr ABERCROMBIE † hæc dixit: “ A due regard must be had to the age and constitution of the patient, and to the strength of the pulse; but I think I have grounds for saying, that there are no symptoms which characterise a distinct class of apoplectic affections requiring any important distinction in the treat-

* Opere jam citato.

† Edin. Med. and Surg. Journal, Vol. XV.

ENTONICA ATQUE ATONICA. 33

ment; or, in other words, a class which, in their nature, do not admit of bloodletting.

Cætera remedia in hac morbi forma æque conveniunt.

Post Apoplexiæ accessionem, curatio quæ in Prophylaxi jam exposita est, sedulo adhibenda est; et aliquando paralysis quæ sequitur, alia medicamentorum genera, aliamque medendi rationem postulabit, quo justa potestas genere nervoso restituatur: sed de his disserere ab hujus tentaminis proposito alienum est.

FINIS.

requirunt any important distinction in the treatment of apoplectic affections which for saying, that there are no symptoms which strength of the pulse; but I think I have grounds age and constitution of the patient, and to the hæc dixit: "A due regard must be had to the eipue topics evas. Dr. ABERCROMBIE † etiam sæpe id remedium necessarium erit et præ ab atonica varietatis consideratione: sed in hac sanguinis objecta sunt, videntur organa in classe In varietate Atonica— hæc due directioni

* Opere jam citato.
 † Edin. Med. and Surg. Journal, Vol. XV.

DE VITIO CONCORDIAE HUMANI CONGRUITIS

... in other words a class which in their nature do not admit of bloodletting. ... Post Aquelele accessionem, curatio per ... et aliquid paralyse que sequitur, illa non potest haberi, que iusta potestis genere nervos ... et de his diemere ad huius tentis ...

VITIO CONCORDIAE HUMANI CONGRUITIS

... in other words a class which in their nature do not admit of bloodletting. ... Post Aquelele accessionem, curatio per ... et aliquid paralyse que sequitur, illa non potest haberi, que iusta potestis genere nervos ... et de his diemere ad huius tentis ...

