

**Iusti Arnemann D. ... commentatio de aphthis : quae ab ill. Reg. Societate Medic. Parisiensi XXV. Aug. [M]DCCLXXXVII. palmam alteram obtinuit.**

### **Contributors**

Arnemann, J. 1763-1806.  
Merriman, Samuel, 1771-1852  
Royal College of Surgeons of England

### **Publication/Creation**

Gottingae : Sumtibus Vandenhoeck et Ruprecht, 1787.

### **Persistent URL**

<https://wellcomecollection.org/works/ajuzmzjf>

### **Provider**

Royal College of Surgeons

### **License and attribution**

This material has been provided by This material has been provided by The Royal College of Surgeons of England. The original may be consulted at The Royal College of Surgeons of England. where the originals may be consulted. This work has been identified as being free of known restrictions under copyright law, including all related and neighbouring rights and is being made available under the Creative Commons, Public Domain Mark.

You can copy, modify, distribute and perform the work, even for commercial purposes, without asking permission.

**wellcome  
collection**

Wellcome Collection  
183 Euston Road  
London NW1 2BE UK  
T +44 (0)20 7611 8722  
E [library@wellcomecollection.org](mailto:library@wellcomecollection.org)  
<https://wellcomecollection.org>

IVSTI ARNEMANN D.

IN ACADEMIA GEORGIA AVGVSTA  
PROFESSORIS MEDICINAE  
PVBL.

COMMENTATIO

DE

A P P H T H I S

---

QVAE

AB ILL. REG. SOCIETATE MEDIC.  
PARISIENSI

XXV. AVG. C1D1DCCLXXXVII.

PALMAM ALTERAM OBTINUIT.



---

GOTTINGAE,

SVMTIBVS VANDENHOECK ET RVPRECHT,

I 7 8 7.



Rechercher, quelles sont les causes de la maladie aph-  
theuse, connue sous les noms de Muguet, Millet, Blanchet,  
à la quelle les enfans sont sujers, surtout l'orsqu'ils sont reunis  
dans les Hopitaux, depuis le premier j'usqu'au troisieme mois  
de leur naissance; quels en sont les symptomes, quelle en est la  
nature; et quel doit en être le traitement soit preseruatif, soit  
curatif?



V I R O  
ERVDITIONE, FAMA, LAVDE ILLVSTRI  
CONSPICVO

CHRISTIANO GOTTL.  
HEYNE

M. BRITAN. REGI A CONSIL. AVL.  
ELOQVENTIAE AC POES. PROF. PVBL. ORD.  
GEORGIAE AVGVSTAE BIBLIOTHECARIO.  
SOCIETAT. REG. SCIENTIAR. GOTTING.  
BEROLINENS. ALIARVMQVE  
SODALI ETC. ETC.

IUSTIAE VENERATIONIS GRATIQVE ANIMI  
MONVMENTVM

D. D. D.

*IUSTVS ANCMANN.*



THE UNIVERSITY OF CHICAGO

LIBRARY

CHRISTIAN SCIENCE MONITOR

VOLUME 1

NUMBER 1

1892

CHICAGO, ILL.

WILLIAM B. EERDMAN

PUBLISHER

100 N. LA SALLE ST.

CHICAGO, ILL.

1892

MADE IN U.S.A.

PRINTED BY

WILLIAM B. EERDMAN

100 N. LA SALLE ST.

CHICAGO, ILL.

1892

MADE IN U.S.A.

PRINTED BY

WILLIAM B. EERDMAN

100 N. LA SALLE ST.

CHICAGO, ILL.

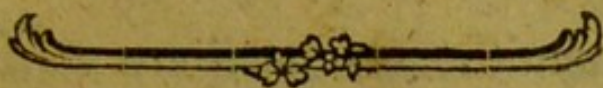
1892

MADE IN U.S.A.

PRINTED BY

WILLIAM B. EERDMAN





## INTRODVCTIO.

---

**S**i negari nequit, immensum esse morborum agmen qui in cutem defaeuiunt, causasque eorum, et nocendi formas multo magis variabiles, et numero forsan plures reperi-ri, quam in alio quouis organo: cum et latissime pateat, et omnia fere acrium genera valeat suscipere, atque inflammationum species

A

vehe-



---

vehementissimas concipere pariter et euoluere; haudquaquam tamen vereor pronunciare, morbos hosce vniuersos eiusdem fere generis esse, et ab vna eademque causa produci.

Si enim vitia quae in cutem decumbunt praecipua paulum examine-  
mus, facile erit intelligere, a ventriculi regione mali fontem scaturire, vicissim-  
que primae regionis affectiones, et hu-  
morum vitia in cute pingi atque sobo-  
lescere; — quamuis ingenii humani cu-  
riosam fugiat indaginem, cur eadem il-  
luies modo encephalon turbet, modo  
pulmones tussē concutiat, nunc miliare,  
nunc scarlatinum, nunc aphthosum, nunc  
urticatum, nunc petechiale gignat ex-  
anthema?

Nulla vero cutis alterationibus  
omnimodis recipiendis, apta pariter  
aetas



aetas nata est ac infantilis. Abundat enim aetas haec humoribus lymphaticis, et ex mucositate tota coagulatur et compingitur. Bilis infantum a leuissima quacunque causa vitium assumit, iners ac viridescens euadit, et mucosa haeret. Alimenta in ventriculo fermentationem facile subeunt, hinc infantile corpus fermentatam massam totum quantum est redolet, et sic sponte nascitur acor, qui bene obseruante **GVALTH. HARRIS**, maximam infantilium morborum partem constituit. Omitto secretorum, excernendorum et diaetae vitia. Quid miramur itaque tot phlyctænarum, papularum, pustularumque monstra, tot crustarum, mucosorumque effluuiorum genera, tantamque cohortem malorum, lactuminum, achorum, tineae, porriginis, impetiginis, crustae lacteae, aphtharum



rel. feraci prouentu hac in aetate efflorescere. —

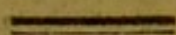
Non vero totum morborum cutaneorum, infantiliumque ambitum hic complectar — paucis tantum indicendum erit quem in finem, & qua ratione haec scripta sint. Etenim proposita fuit ab Ill. Societate Medicorum Parisiensi quaestio, quae in fronte commentationis legitur, qua euictum iri voluit quaenam inferendis, promovendis acuendisque Aphthis causae sint praecipuae, quaeque genesi illarum maxime faueant: Dein subiungantur symptomata, morbique notio solis obseruationibus abstrahenda, et medendi praecepta.

Cui postulato vt pro viribus meis satisfacerem, singulam Aphtharum speciem, quarum tres saltem constituere  
pla-



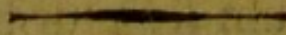
placuit, seorsim pertractavi. In tres itaque Sectiones Commentationem meam dirimere commodum videbatur, quarum prima Aphtharum speciem vulgarem, idiopathicam f. infantilem, — altera Aphthas malignas Nosocomiorum, Corotropheorum et Orphanotropheorum (solent enim orphanorum puerorum puellarumque morbi maius semper periculum inducere) tertia denique Aphthas adultorum f. symptomaticas comprehendit: — ne vulgare fere, omnibusque Aphtharum scriptoribus commune vitium committerem, qui, haud interrupto verborum flumine, Aphtharum varia symptomata, et medendi methodum subinde enarrando, rem confundunt; vt, quae symptomata infantibus, quae vero potius adultis competant, et quaenam eligenda sit medendi ratio, lectores dubii prorsus haereant.





Aliorum deinde praeclare observata examini subieci, cum meis observationibus contuli, firmaui, et quid ipse viderim, et quam ipse fortem in sanadis aphthis, quantum adhucusque licuit, sim expertus narro.

Dabam in Academia Georgia Augusta d. XXIX Septbr. 1787.





DE

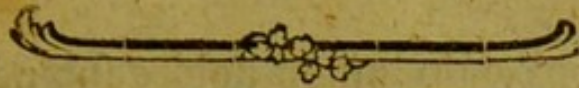
A P H T H I S

COMMENTATIO



Naturam sequi, arti impendere vires.





## SECTIO I.

DE

APHTHIS INFANTVM IN GENERE.

*Aphtha* SAUVAG. Gen. 100. LINN.

9. BOERH. 978. HOFFM. II. 478.

JVNCK. 137. SAGAR 10. CVLL. 33.

DANIEL 40.

*Febris Aphthosa* VOGEL 44. SEL-

LE 101.

---

### §. I.

*Aphtharum antiquitates.*

**H**IPPOCRATIS et GALENI temporibus,  
APHTHARVM nomen in genere proprium  
fuit vlcusculis inaequalibus, plerumque  
solitariis, toto ambitu rubris, in medio  
macula alba flauescēte notatis, variis cor-



poris locis cum insigni dolore subinde emergentibus *a*).

Deinde Aphthas proprie dixerunt ulcuscula, in ore et faucibus solummodo efflorescentia, recens natorum et infantum tenerae aetati quam maxime infesta.

CELSVS serpentina oris ulcera vertit Aphtharum graecum nomen *b*).

IULIVS POLLVX Aphthas vocat ex ulcerationes et abscessus, superficietenus linguam, vel parysthmia, vel vuulam, vel guttur dealbantes, infantibus maxime familiares *c*).

Ea-

*a*) HIPPOCRAT. Aphorism. XXIV. Sect. 3. de morb. L. II. c. 18. GALEN Commentar III. L. 13. Epidem. III. GRVNER Bibliothec. T. II. p. 419.

*b*) de Medicina L. II. c. 2.

*c*) Onomastic. L. IV. c. 24.



Eadem fere descriptio legitur apud  
 AETIVM *d)* ARETAEVM *e)* FORE-  
 STVM *f)* PAVLVM AEGINETAM *g)*  
 AMATVM LVSITANVM *h)* qui primus  
 eas *Lactumina* vel *Lactucimina* nominavit,  
 SENNERTVM *i)* ETTMULLERVM *k)*  
 WEDELIVM *l)* IVNCKERVM et alios.

BOERHAAVIUS, quem recentiores fe-  
 re omnes secuti sunt, Aphthas dixit parua,  
 ro-

*d)* Tetrabibl. II. Serm. I. 39.

*e)* de causis et signis morbor. acutor. L. I. c. 9.

*f)* Schol. Obseruat. L. XIV. c. 21.

*g)* de re medic. L. I. c. 10.

*h)* curat. Medicinal. Cent. V. p. 326.

*i)* Prax. Med. L. II, c. 18. Tractat. de curat. infant.  
 c. 13. p. 2.

*k)* Prax. Med. Part. II, p. 216. 603.

*l)* de morb. infant. p. 18. Exercitat. patholog. therap.  
 p. 118. RIVER prax. med. L. VI. c. V. p. 288.



rotunda, superficialia vlcuscula, os internum occupantia *m*).

§. 2.

*Aphtharum definitio.*

Variae certe sunt auctorum haecenus a me recensitorum definitiones, ut quem potissimum sequi velimus, haereamus utique. Ponderatis enim rite opinionibus Aphthae neque vlcuscula, neque exucerationes, neque etiam pustulae generatim vocari nequeunt. Pustularum nimirum conditio exigit ut in apice suppurentur, vel in pus abeant, quod vero rarius fieri solet; et similiter vlcuscula dici non possunt, quia verum pus in ipsis non reperiatur, sed ferrosa potius colluie scateant *n*).

Sunt

*m*) Aphorism. §. 979.

*n*) SLEVOGT diff. de Aphthis Ienae 1706. DIEZ diff. de Aphthis Efordiae 1771.



Sunt vero Aphthae *tumores* albicantes, aut ad cineritium colorem vergentes, superficialiarii, rotundi, diametri exigui, ut milii aut cannabis semen magnitudine vix excedant, seroso quodam liquore referti, in squamas denique fuffuraceas abeuntes, acriter dolentes.

Neque tamen heic loci negare animus est, Aphtharum genus, vlcerofarum nomine insigniendum, plane non existere. Verum hae vulgares adeo non sunt, et meliore iure malignis, five symptomaticis annumerantur, de quibus infra.

§. 3.

*Morbi sedes.*

Solent plerumque Aphthae per omnem superficiem internam oris, labiorum, gingivarum, linguae et palati prodire, vbi cryptulae mucofae adfunt numerosiffimae, quae humorem quendam tenuem lubricandis his partibus eructant. Atque  
tum



tum fieri videntur Aphthae, dum ille humor solito lentior redditus, per vltimum horum emissariorum finem propelli nequit, sed ibi haeret, et extremum talis vasculi obturat; interim a tergo urgentis liquidi vi eleuatur vltra superficiem extremum canalis obstructi, atque sic *tumorem* producit quem *Aphtham* vocamus o).

Non vero vnice has partes occupant, sed in oesophago, ventriculo, intestinisque etiam sedem figunt.

Videmus similes crustas per aluum prodire atque excerni, et quidem tanta copia vt nullo modo crustis talibus deglutitis id tribui possit, quae ex faucibus et oesophago deciderant. KETTELAEER Aphthas tanta adeo copia per aliquot dies ano et ore reiectas vidit, vt pelues aliquot illas vix caperent p). Inuenta sunt etiam in se-

ctioni-

o) van SWIETEN Comment, in BOERH. Aphor. T. III, p. 189.

p) Commentat, de Aphthis p. 15.



tionibus cadauerum Aphtharum vestigia, intestinorum lateribus adhaerentium, vt nullo modo dubium esse possit, Aphthas quandoque per totum intestinorum tractum diuidi.

§. 4.

*Signa eruptioni praecedentia. Eruptio ipsa.*

Morbus maxime occurrit in infantibus, interdum etiam aetate prouectos et senes adeo infestat. Nulli aetati sexuique parcat. A potiori tamen neonatis et infantibus adhuc lactentibus familiaris est, quare etiam Ill. DE SAUVAGES propriam infantilium aphtharum speciem *Aphtham Lactucimen* constituit q).

Tradidit BOERHAVIUS Aphthas borealium terarum incolas, paludosa loca inhabitantes, maxime corripere, tempestate plerumque humida, vel calida pluuiosa.

Et

q) Nosologia methodica T. II, p. 432.



Et experientiae res est in calidis regionibus, et sub feliciori coelo Aphthas vel omnino non, vel raro occurrere: Hæc forsan ratione, quod, cum in calidis regionibus rarior sit corporum humanorum compages, et ad diaphoresin et sudores magis proclivis, ibi etiam in morbis per sudores sæpe diffletur materia, quæ sub humidiori et frigidiori coelo, et in corporibus non adeo in sudorem pronis interiora petat, morbum effectura. Haec etiam causa subest, quare locis humidis, maritimis v. g. maris mediterranei depressis oris, insulisque lacustribus et paludosis prodigiosa morborum cutaneorum vis incumbat. Obnoxii sunt morbis cutaneis Britones, Picardi, Flandri, Bataui r). Hinc in Zelandia aquis vndique cincta, adeo fre-

r) LORRY de morbis cutan. pag. 34. al. HIPPOCRATES inter alia mala quæ tempestatem anni austrinam, humidam et mollem sequebantur recenset ora aphthosa, pudendorum tubercula, ophthalmias, anthraces, alios perturbatas, ciborum fastidia *Epidemicor* L. III, c. 24.



frequentes Aphthae sunt, vt endemium morbum illius loci dixerit KETTELAER, praesertim auctumno. Alii singularem inde finxere Aphtharum speciem; quam *Belgicam* vocarunt *s*).

KETTELAER Aphthas crisi frustranea et imperfecta prodire credidit, easque cri-  
fibus etiam annumeravit *t*). Raro tamen  
criticis diebus, et cum insigni morbi leua-  
mine prorumpere solent. Si vero criticae  
sunt, id vnice in adultis contingit, ple-  
rumque tamen ad instar criseos lentae et  
infidae aliquando superueniunt vel succe-  
dunt *d*).

Interdum idiopathice, ex vitio quodam  
commisso, absque vlllo morbo alio surgunt.

Vt

*s*) de SAUVAGES l. c. p. 433.

*t*) l. c. pag. 19.

*v*) VOGEL de cognosc. et curand. morb. C. H.  
p. 119.



Vt plurimum tamen symptomatice supervenire solent aduulorum, et praecipue infantum affectionibus, quibus ita familiares sunt, vt primis a natiuitate septimanis cui libet, vel leuissimae causae se adfocient mites fatis et benignae.

Quae vero morbum antecedere solent signa, vnde malum imminens augurari queas, haec sunt: Infantes paulo ante bene se habentens ac laetabundi nutricis mammam respuunt, vel lac fugere nequeunt, anxii sunt, insomniis vexantur, a somno saepius expauescunt, diu noctuque eiulant. Marcescit interea totus corporis habitus, pallet facies, adsunt singultus et diarrhoeae acidae, male olentes. Lac interdum grumosum per aluum secedit: vidi etiam saepe vomitu reiectam bilem porraceam. Os dein internum inflammatur, lingua exasperata est, et veluti aculeata, Anima feruet. Papilla ori immissa nutrices ardorem oris infantis mordentem sentiunt.

Pul-



Pulsus frequens est, solet etiam febricula adeste, quae vero in nuper editis infantibus non semper obseruatur. In adultis haec symptomata numerosiora sunt, et grauiora, de quibus infra loco suo sermone faciam.

Inter haec signa primo hinc illinc eleuatur cuticula, efflorescunt Aphthae in lingua, in labiorum angulis, in faucibus et alibi, sine vlla certa constantia loci primi: Simulac autem prodierint, statim liquore quodam tenui implentur.

Aliquando, teste BOERHAAVIO x) apparent in imis faucibus, adscendente quasi ex oesophago crusta alba, densa, splendente, instar recentis lardi tenacissime adhaerente. Aliquando duris, crassis, densis tenacibus crustis totum cauum oris vbique vsque ad extrema labiorum obsident, omnia tegentes simul.

B 2

§. 5.

x) Aphorism. §. 984.



## §. 5.

*Color Aphtharum.*

Quod ad coloris diuersitatem attinet, haec solet esse valde varia. Plerumque color albus est, vel pellucidus, margaritarum instar, quando sparsim effloruere Aphthae: contra vero flauus, brunus vel opacus vbi densò agmine partes occupant et concretae sunt. Mutatur etiam color per successiuos gradus; prout superficies ipsa magis augetur et spissior fit vel sensim exsiccat.

Optimae notae sunt Aphthae albae, pellucidae, huc illuc sparsim eruptae; diu non haerentes neque valde dolorificae. Peiores sunt flauae vel fuscae, cineritiae, confluentes, tenacissimae. Pessimi ominis habentur liuidae, atropurpureae et nigrae. Dubitandum autem videtur, an vere vnquam nostro sub coelo nigrae prodierint



rint *y*). Negavit etiam generosissimus VAN SWIETEN se illas vnquam tales ab initio obseruasse, neque vnquam tales se vidisse memini. Si autem nigrescunt, id circa mortem fieri solet, et semper gangraenam significat *z*).

Pendet etiam coloris diuersitas quoad maximam partem ex duratione morbi, an diu haeserint crustae aphthosae antequam factae sint deciduae?

Aphthae coeruleae, liuidae quas PECHLINVS describit, certe nil nisi maculae scorbuticae fuerunt *a*).

§. 6.

*y*) LORRY Aphthas nigras apud Africanos obseruari auctor est. de morbis cutaneis p. 32. SLEVOGT l. c. p. 95.

*z*) VOGEL l. c. p. 121. MELLIN p. 110. BUECKING in III. BALDINGERI neuen Magazin für Aerzte B. VI. St. III. p. 193, seq.

*a*) Obseruat. L. 1. Obs. 17. p. 188.



*Tempus durationis. Mala inde oriunda.*

De tempore quousque perdurent Aphthae, certi quidquam statui nequit. Aliquando vnius diei, duorum, trium vel etiam plurium spatio decidunt, prout causa morbi levis, viresque corporis fuerunt satis validae. Aliquando intra duodecim horas Aphthas separari vidi, aliquando vero per plures dies manebant firmissime adhaerentes. Disparent interdum et denuo prodeunt.

Simili ratione locus determinari nequit vbi prima crustae aphthosae separatio contingit. Alii putant in ventriculo crustam prius cadere, alii in intestinis, quippe cum a deglutitis potulentis, aliisque intestinorum contentis emolliatur continuo.

Magna sane sunt incommoda, eaque quam maxime molesta, quae ex crusta  
tali



tali aphthosa totam oris intestinorumque superficiem tegente originem trahunt. Vascularum emissaria vndique obturata sunt, hinc sapor omnis sublatus, rigescunt ob humorum defectum labia, lingua, buccae. Obturata vasa materia stagnante turgent, hinc dilatantur partes, oritur tumor faucium et laryngis inflammationis periculum inducens, quin adeo materia morbifica urgente simul febre partes erodit, et putredinem minatur. Omitto varia digestionis vitia.

Exsiccatis tandem crustis et deciduis nouum adhuc imminet periculum. Vasa dilatata maiorem humorum copiam nunc transmittunt, vnde saluatio copiosa sequitur, interdum adeo sanguinolenta. Intestinarum latera excoriata sunt, vnde diarrhoeae et dysenteriae oriuntur, cibusque mollissimus deglutitus, vel remedia ipsa dolores conuulsiuos dirissimos et singultus provocant.

B 4

§. 6.



*Prognosis generalis.*

Certam vero salutem sperare fas est, vbi decisis iamiam crustulis nulla amplius sequatur noua eruptio, loca bene humectata sint, coloris rubicundi, symptomata mitigata, et morbus decreſcat. Sin autem ficcus appareat locus Aphthis iam deciduis, vel in terſa partium oris interni ſuperficie appareant punctula minima albicantia (imprimis ſi per lentem luſtrentur haec loca) tunc breui denuo prodire ſolent.

Interdum locus non omnino ficcus apparet, ſed tenuiſſima alba tela (vt SWIETENII verbis vtar) vel mucilagine tenui flauelcente obductus. Tunc inde colligimus vires adhuc ſufficere vt materiae morboſae fiat expulſio. Vidi Aphthas quinquies effloruiſſe antequam omne noxium expulſum fuerit. KETTELAEER ſexties



ties septiesue renatas vidit, et saepius adeo  
 Ill. van SWIETEN.

Quandoque etiam aliquot dierum interuallum solet intercurrere, antequam Aphthae deciduae emergant iterum: tunc vero locus non humescit penitus, sed plerumque somnolentia, anxietas, aliaque supra memorata signa remanere solent quae malum imminens portendunt.

In tanta igitur effectuum diuersitate et congerie symptomatum, nosse iuuat etiam an solitariae sint Aphthae et discretæ, an vero totus oris intestinorumque ambitus impletus? Quod vero cognitu difficillimum. Saepe enim obseruauit, et in testimonii fidem trahere liceat Ill. STARKE *b)* Aphtas in ore et faucibus rare admodum comparuisse, dum in interioribus densissime  
 me

*b)* l. c. p. 145. seq.



me haerent. Nullius momenti habendae sunt Aphthae, quae praeter labia partes nullas alias dehonestarunt *c)* magis timendae, quando totum intestinorum tractum simul occuparunt, quod ex torminibus, cardialgia, diarrhoea, caeterisque signis facile patet.

Boni ominis est ubi cito cadunt Aphthae, vel si nouae renascantur, breui de nouo secedant. Notant enim haec morbi materiam copiosam quidem, satis tamen mobilem adesse, vires vitae esse integerrimas, iustamque medendi methodum adhibitam fuisse. Maius autem periculum indicatur ubi tarde cadant sed aequae densae ac priores, vel etiam nonnumquam adhuc densiores renascantur, quod materiam morbi

in.

*c)* WINTRINGHAM de morb. quibusdam Commentar. p. 27. ROSENSTEIN Kinderkrankh. p. 28.



indicat copiosissimam vnde haud vanus metus est vires corporis ad expellendam hanc materiam, eandemque eliminandum vix sufficere, eoque facilius morbo succumbere.

Vbi autem longum intercurrit intervallum inter Aphthas deciduas et renascentes, tunc inde colligimus partem tantum materiae morbosae subactam esse, morbum hinc diuturnum, pluribusque recidiuis obnoxium futurum esse aegrum antequam omnis eliminetur materia. In genere tamen fere semper in infantibus levis esse solet morbus, plus molestiae quam timoris afferens. Ferocius longe faeuit in adultis.

§. 8.

*Aphtharum genesis, causae generales.*

Hisce quasi ad praeliminia positis; iam ad propositam quaestionem propius acc-



cedo, Aphtharum causas generales nunc  
sciscitaturus,

Omnes quidem causae, omnes mor-  
bos producere possunt, vt cum HIPPO-  
CRATE loquar, sed hae tamen illos po-  
tius quam alios. Id enim in causarum  
scrutinio summopere attendendum est, ne  
sectemur ea quae nimis vniuersalia sunt,  
et ad detegendam atque enodandam cau-  
sam proximam, morbumque subleuandum  
ideam nullam suppeditant.

Morborum equidem cutaneorum at-  
que exanthematum (quibus sine dubio  
Aphthae annumerandae) lusus sunt miri-  
fici, et innumerae varietates accidentales:  
causae tamen experientia demonstrante re  
ipsa ad vnam eandemque naturam refe-  
runtur. Quiuis enim lectulis aegrorum  
frequenter adstans attentusque spectator  
tenet, quanti figura exanthemati cuidam  
pro-



propria habenda sit, licet inde nomen suum  
acceperit — vt plane nullam mereatur  
attentionem, dummodo febris comitis cau-  
saeque proximae ratio habeatur.

Iam vero omnis aevi commenta a diuo  
sene HIPPOCRATE ad nostra vsque tem-  
pora in eo consentiunt, quod primarum via-  
rum impuritates cum exanthematibus mor-  
bisque cutaneis semper sociatae sint: atque  
pariter ad vitiandam cutim multimode con-  
ferre posse quotidiana experientia confirma-  
tum videmus. Fingas etiam exanthema-  
ta phlyctenasque abesse, nonne sympto-  
mata plane eadem sunt quae in febribus  
gastricis vulgo obseruari solent?

Materies impura vere plerumque et  
auctumno euoluitur, hinc maior etiam eo  
tempore corporum ad exanthemata pro-  
pensio; atque vt in Aphthis subsistam, his  
anni temporibus testante BOERHAAVE,  
KET-



KETTELAEER aliisque Aphthae haud raro epidemice grassari solent.

Signa praeterea Aphtharum eruptioni praecedentia (§. 4.) et socia symptomata sat superque declarant, mali nostri fomitem in primis viis vnice quaerendum esse, communi omnium cutis exanthematum scaturigine. Indicant Aphtharum ex abdomine originem nausea, vomitus, diarrhoeae male olentes, fecium color viridis, mucus et colluies ouorum albumini quandoque non absimilis. Quin adeo praedixit Cl. OOSTERDYCK futuram Aphtharum eruptionum ex anxietate, pondere stomachi, sensuum confusione somnolentia, singultu, tussicula sicca et frequenti screatu *d*). Haec trita adeo atque vulgo nota sunt, vt quamplurimis fortasse actum agere viderer, si diutius his insistere vellem.

Analogiam denique si spectemus, Aphthas affectionibus stipari semper inuenie-

*d*) praeept. medic. praetic. Lugdun. 1773, p. 113.



veniemus, quae primarum viarum impu-  
ritatibus exordia ducunt. Sic vt alia  
taceam, praecipue miliaria Aphthas co-  
mitari solent; vt adeo materiem aphtho-  
sam et miliarem eandem esse iudicaret  
b. STOLLE rebus medicis nimis praema-  
tura morte ereptus e).

In hoc versatur etiam tota fere me-  
dendi methodus. STOLLIVS febrem mi-  
liarem, petechialem, scarlatinam, vr-  
ticatam erysipelatosam aphthosam cet.  
matura ventriculi et intestinorum eua-  
cuatione praeuertit, morbumque repente  
in incunabulis enecuit. Perturbata al-  
vo vt vt pauca subducantur delentur faciei  
exanthemata: et experientiae res est ex-  
anthemata totum corpus obsidentia vna  
emese feliciter sublata esse, cuius hi-  
stori-

e) rat medendi T. II. p. 167. in miliaribus plura obser-  
uantur Aphthis satis similia, exsiccantur, decidunt  
renascuntur similiter. HAMILTON de febre mi-  
liari p. 71.



storian valde memorabilem DICKSON tradidit f). Videtur itaque diathesis quaedam, seu fomes peculiaris exanthematibus gignendis aptus sanguini inesse, qui ab intestinis egressus ad cutim nunc tendit. Nonne vero ex hisce et supra memoratis signis colligere licet, Aphthas plerumque prius haerere in oesophago et ventriculo antequam in faucibus appareant? —

§. 9.

*Uterior causarum expositio.*

Variis vero inquinamentis, et vario modo contaminari neonatorum infantumque abdomen fat superque liquet; dummodo liberorum (ne dicam egenorum) educationis rationem habere velimus. Vitia autem haec, vt vulgo committi solent, abunde perstrinxere viri longe celeberrimi

CAM-

f) in medical observations and Inquiries Vol. II. p. 313. plura exempla commemoravit Cl. WELTI in diss. Exanthematum fons abdominalis Goettingae 1784.



CAMPERVS, VNTZERVVS, LOCKIVS,  
SCHVLZE, PORTENSCHLAGER, RAV-  
LIN, CLARKE, BLAKAY, BALLEXERD,  
KRÜGER, BROUZET, DESESSARZ, alii-  
que de liberorum educatione physico-me-  
dica scriptores, vt illa paucis tantum at-  
tigisse quatenus ad scopum meum spe-  
ctat, sufficiet.

- I. In horum numerum primo loco me-  
rito neglectam in neonatis primarum  
viarum euacuationem refero.

Oeconomia foetus vtero inclusi ita  
comparata est; vt in intestinorum tra-  
ctu faex quaedam fusca, subuiridis, tenax,  
et vnguento similis fecernatur. Dedit ita-  
que natura prouida in matrum mammis  
colostrum, vti conuenit inter omnes, quod  
pro sua insita virtute meconium educat  
et neonatorum intestina purget.





Videmus hinc infantes quibus denegatum est colostrum, dirissimis torminibus, motibus spasticis et convulsivis a primis iam vnguiculis excruciarī. Atque haec symptomata Aphtharum eruptioni praecedere solent.

Contenta nunc in intestinis meconii reliquiae haud satis euacuatae, lac corrumpant, hinc acrimonia in ventriculo, cruditates, atrophia rel. ingensque mucī fat tenacis copia haerere incipiet in vasorum extremis (§. 3.) Aphthis gignendis idonea.

II. Deinde huc pertinent causae omnes quae generationi colluiei cuiusdam fauent. Rex sex non naturales pariter expendendae sunt.

Matres vt plurimum infantibus lac praebent quoties vagiunt, intempestiua et peruersa sane methodo. Verum enim vero



vero rarissimo casu fame vexantur quando vagitus edunt infantes, sed plerumque faecibus aluinis aut vrina arrosi, vel intestinorum torminibus correpti sunt. Tanta itaque nutrimenti copia subinde obrutus ventriculus, laxioris caeteroquin texture, hanc rite concoquendi haud pollet robore, hinc cruditates, lactis coagula et spontaneae ingestorum corruptiones producuntur, chylus vitium inducit, obstructionsque vasorum et glandularum mesenterii gignuntur. Dum ad mammam obdormiscant, lac in ore stagnans acrimoniam assumit, erodit genas, fauces, linguam et ab immunditie et acredine pustulae nunc efflorescunt.

Quin adeo haud raro in ipso lacte malorum fons vberimus quaerendus est. Si enim mater vel nutrix rerum domesticarum penuria laboret, libidini si nimis indulgeat, animique affectus gubernare



nesciat: vel si vino aut poculis spirituosis ebibendis dedita, si gulae non obtemperet, si proterua sit, immunda aut morum turpitudine aliqua coinquinata; lac eius repente degenerat, coacescit crassiusque euadit, atque sic malorum cohors lactentibus per mammas transmittitur g).

Cibus praeterea infantum tenerae aetati haud conueniens, pulmentum e farina tritici paratum neonatis ingestum, carnes fumo induratae, acria omnia, fal-  
sa, piperata intus a nutrice vel infantibus assumta, inertia et desidia corporis, motus defectus, vigiliae, animi affectus tristes, nimiae excretiones, humores acres retenti, imminuta perspiratio, habitatio humida et alia huiusmodi labe multiplici corpus vitiant.

§. 10.

g) HARRIS de morbis acutis iufantum p. 14.



## §. 10.

*Aphtharum medela prophylactica in genere.*

Videmus iam Aphtharum causas esse quidem multiplices, re autem vera vnus tantummodo eiusdemque generis; nempe vnice ex corrupta et impura primae regionis colluie surgunt *h*). Accusarunt aliqui acidum, quod vellicet intestina, et acredine pustulas efficiat, alii bilem corruptam vel humorum alcaliscentiam nimiam. Videntur tamen in infantibus humores maxime ad acidum vergere, ita vt et sudor et halitus perspirabilis tenellorum horuncce corporum, massam fermentantem exprimat, et volatile quid acidulum exhalet *i*). Quare si ob concoctio-

nes

*h*) Cel. TODE Aphthas a vomica prope ventriculum sita crepaturam passa, cuius pus membranam oris attolleret vidit Collect. Soc. med. Havniens. T. I. 1774. p. 113.

*i*) LORRY l. c. p. 437. HARRIS, l. c. CHALMERS on the Weather and diseases of South Carolina p. 91.



nes vitiatas, aut minus bene confectas vel impediatur exhalatio illa, vel cohibeatur in vasis, tunc magis euoluitur ad acredinem vsque manifestam aciescentia illa. Inde nunc tormina oriuntur, diarrhoeae virides acidum spirantes, a salua infantum excoriatur adeo nutricis mamma et ab vno hoc fonte millena mala in aetatem teneram diffluunt. Certe itaque ab acido abundante corrosiuo infantum Aphthae efflorescunt, dum potius acris et corrupta bilis in adultis inculpanda sit.

Res itaque semper ex uotis cedit si morbi fomitem in intestinis certissime latere persuadere nobis potuerimus, quam meam sententiam egregie confirmat morbi historia valde memorabilis a Cl. GRANT nobiscum communicata *k*), narrat enim ille Aphthas quibus omnis oris circumferentia tege-

*k*) Enquiry into the nature rise and progress of the fevers p. 392.



tegebatur per dierum viginti et octo spatium semper vomitorio aut purgante porrecto pulsas esse, reuersas statim simulac lac asininum, potus acidiusculi aut cortex peruuianus praeberetur. Nimis longum foret si scriptorum plura testimonia heic in medium proferre vellem, quae axioma hoc corroborant: nunquam tolli morbum funditus nisi primis viis prospexerimus.

Primo itaque in neonatis et infantibus mundities non debet negligi. Lintheamina saepius debent commutari, ne sordes corporis recenti sudore resoluti ac per vasa cutis resorpti, humorum massam vitient. Os infantum eluendum est saepissime \*), quin etiam lotio cum  
aqua

\*) Liqueoris amnii guttulae ori inhaerentes in putredinem temere abeunt, hinc statim a partu collutio oris minime negligenda.



aqua frigida saepius repetita egregie  
conducit.

Deinde causae omnes remouendae  
sunt, quas Aphtharum eruptioni fauere mo-  
do diximus. Iusto tempore eliminetur me-  
conium, praebatur infantibus nutrimen-  
tum illorum aetati conueniens, nutricis  
bonae cura geratur cet.

Quod si autem nihilo tamen fecius  
anxietas, tormina aliaque signa appareant,  
quae plerumque Aphtharum eruptioni prae-  
cedere solent (§. 4) tunc sedulo exami-  
nandae sunt causae unde ortum duxerint  
symptomata, eaeque remouendae. Pro-  
pinetur dein infanti potus copiosus, blan-  
dus, demulcens, vel si lac adhuc ducat eo  
utatur mater siue nutrix. Iniiciantur ene-  
mata leniter purgantia, et per os ingeran-  
tur remedia idonea.



Os infantis, internum etiam examinandum est, et si huc vel illuc partes tenui mucilagine obductae conspiciantur, vel punctula appareant albicantia, frequenter debet elui et abstergi ne cuticula in phlyctænas eleuetur.

Huic scopo inseruit aqua communis tepida, vel quod maiorem usum praestat Infusum siue decoctum semiuinosum salviae cum melle iunctum, vel aqua etiam communis qua sacchari frustulum solutum fuerit. Alii commendarunt infusum florum sambuci cum melle cet.

Solent etiam nutrices loca ista foliis salviae vino vel aqua madefactis saepius fricare, quod utilitate omni non plane destitutum est. Morbus tamen raro penitus tolli, vel etiam praecaveri nequit nisi cieatur vomitus concussu tenacia omnia expediturus, aut alius moueatur.



*Aphtharum medela curatoria.*

Quibusnam vero utamur euacuantibus, fit penes auctores fides, perinde esse videtur. Celeb. SELLE purgantia tanquam optimum Aphtharum antidotum commendavit *l)* Ill. van SWIETEN Aphthas saepe purgantibus adeo praecavit *m)*. Cl. BROVZET emetica purgantibus mixta extollit *n)*, et consentientem habet STOLLIVM, qui emeto-catharsi Aphthas saepe etiam absterfit *o)*. KETTELAER clysterum usum repetendum toties, laudavit quoties alius stipata sit, ut eluantur intestina & massas inutiles eructent *p)*. Sic Cl. ARMSTRONG in Aphthis  
pro-

*l)* medic. clinica p. 113.

*m)* l. c. p. 299. sq.

*n)* Educat. med. des enfans, p. 106.

*o)* Rat. med. T. III. p. 6, T. II. p. 167. 212. sq.

*p)* i. cit.



prodesse dixit emetica, purgantia, antimonia-  
 nalia omnis generis et clysteres *q*).

Sed se singulis in specie dicendum est.  
 Emetica infantibus praescripta omnibus  
 medicamentis reliquis palmam praeripere  
 videntur, quando morbi fomes in ven-  
 triculo adhuc latet, et anxietas, singul-  
 tus, ructus male olentes vel vomituritio-  
 nes ipsae adsint. Non vero solum ideo  
 praefenda esse censeo quia mali causam  
 tollant citius, sed maxime propterea,  
 quod minus debilitent quam purgantia,  
 et tamen aluum simul et ventriculum  
 exonerent.

Optimum sese mihi semper praestitit vi-  
 num antimoniatum *НѸХНАМІ*, pro re  
 nata aliquoties infantibus propinatum.  
 Primis aetatis hebdomadibus plerumque  
 sufficiebant guttulae quinque ad decem  
 atque

*q*) Account of the diseases most incident to children  
 p. 36.



atque fatis tuto praeberi possunt. Mense tertio et quarto guttulae decem vel duodecim ventriculum subuertunt. Quindecim vel viginti guttulae in puero trium vel quatuor annorum emesin fatis validam cient. Cl. SCHAEFFER syrupum e cichoreo cum rheo commendauit, vel tincturam rhabarbari cum oxymelle squillitico, quo vero nunquam vfus sum r).

Quod si autem emetici prima dosis frustra fuerit ingesta, post horae interualum iteranda erit, donec vna alteraue emesis suboriatur. Saepe vnico hoc remedio tempestiue Aphtharum eruptionem praecaui, vrgente vero iam morbo cautione opus est.

Simili ratione remedia purgantia neonatorum tenerae aetati debent esse ac-

co-

r) Annot. ad Cl. ARMSTRONG libell. citat.



comodata. Interdum adeo curationem absoluunt penitus, quando iusto tempore fuerint adhibita. Hinc initio ingesta morbum saepe sufflaminarunt.

Damnauerunt tamen multi eecopropti-  
corum vsum, quia hypercatharsin intra  
paucas horas lethalem inde natam vide-  
rant. Cauendum est itaque ne tunc in-  
gerantur quando densae imprimis haere-  
ant in intestinis crustae aphthosae, atque  
haec loca cruda vel excoriata fuerint.  
Initio vero et in fine morbi, crustis aph-  
thosis iam deciduis et per aluum prodeun-  
tibus maximam vtilitatem praestant, vt  
per aluum expellantur crustae penitus,  
ne diutius relictæ et corruptæ noua mala  
producant.

Laudantur autem maxime purgantia  
lenia, siue lubricantia, quae simul robo-  
randi vim possident. Optimæ notæ sunt  
rhabarbarina, praesertim si cum absorbente  
quo-



quodam iungantur, quod acidum com-  
pescat, hac praescripta dosi ut aluus ali-  
quoties de die deponatur. Huius census sunt  
syrupus e cichoreo cum rheo guttulis ali-  
quot olei tartari per deliquium adiectis, vel  
etiam tinctura rhei nupta magnesia. Exu-  
lent absorbentia reliqua, terrea cet. Nec  
mannata placent. Habent enim id cun-  
dulcibus commune, quod in debilioribus  
fermentationem facile subeant, qui etiam  
ex usu eius tormina concipiunt, distensio-  
nem abdominis; cet.

Iuuat etiam purgantia refractis dosi-  
bus ingerere, ne vlllo modo oriri possit  
hypercatharsis.

Inter haec praesidia, enemata ne-  
quaquam negligenda sunt. Crustae enim  
aphthosae, densae quandoque et exsic-  
catae, toti primarum viarum superficiei  
pertinacius adhaerent, debent ergo in  
facilem citumue lapsum disponi, quod  
ene-



enematibus lubricantibus et detergentibus egregie obtinetur. Interdum adeo hisce vnice acquiescendum est, quando omnis primae regionis superficies Aphthis adeo obsita fuerit, vt vel deglutiri nequeat potus, vel deglutitus non possit absumi per venas bibulas, sanguinique commisceri s).

Parari autem possunt clysmata haec ex decocto radicis graminis, bardanae, taraxaci, auenae excorticatae hordei perlati et similibus, lac etiam dupla aquae copia dilutum insigniter profuit. Si aluus nimis stipata sit, acui debent enemata purgantibus remediis, vt venter aliquoties de die exoneretur.

Quod reliquum est, adhibeantur ea omnia quae materiei morbosae expulsionem iuuare possint. Oportet enim materies solvente

s) van SWIETEN l.c. p. 212.



uente et iugi potu semper idonea reddi. vt euacuanti pharmaco quiuit obedire. Subministretur itaque potus attenuans, demulcens, farinosus, saponaeus. Huic scopo inferuiunt potus omnes calidi, succus raparum expressus cum saccharo, succus dauci expressus cum melle rosarum. Decoctum seminum lini cum melle simplici, vel rosarum quod saporis gratiam conciliet, vel longo vsu probatum raparum decoctum melle edulcoratum r) Prodest etiam testante van SWIETEN iusculum carnis vitulinae cum oryza et rapis contritis coctum, cuius defectum supplere possunt pauperes cereuisia tenui saccharata. Decocta praeterea radicum graminis, taraxaci, althaeae, scorzonerae, foeniculi, chinae, acetosae, cerefolii al. quibus succus citri addi potest vt saponi consulatur, huc etiam spectant.

### Cibus

r) ETTMUELLER primo commendauit raparum decoctum l. c. STARKE l. c. p. 204.



Cibus blandus esse debet, liquidus, tenuis, quando necessitas et consuetudo praeter lac etiam alia alimentorum genera infanti recens nato offerre iubeant. Si vero lac ducat infans, hinc utatur mater. Acris omnia, falsa, fumo indurata exulent. Et si lactis vitio Aphthae prodierint exulet nutrix. Infantibus matre vel nutrice orbis, qui lacte solo aut cibo alio penitus aluntur, his missis, durante morbo felici cum successu praescribi potest decoctum auenae excorticatae nutrimenti instar, eiusque vices supplere potest decoctum granorum Sagu, serum lactis cet. ad edulcorandam nimirum et eluendam sanguinem.

Quandoque, praesertim vero in neonatis tenellis conuenit nutrici ipsi vel matri ingerere pharmaca. Hunc in finem fat laudari nequit puluis nutricum ROSENSTEINIO dictus *v)* ex magnesia albae

*v)* l. c. p. 23.



bae vncia, flauedinis corticum aurantiorum, feminis foeniculi, sacchari albi ana drachmis duabus in puluerem redactis compositus, quo bis, ter vel quater de die tantum sumere debeant, quantum cultri cuspide capere possint. Egregie conducit etiam potus copiosus, humorum acrimonium inuoluens, ex floribus sambuci, chamomillae, feminibus lini, Ptisana cum auena excorticata, hordeo perlato, radice graminis, taraxaci, bardanae. Nec sine fructu puluis rhabarbari cum magnesia ipsis exhibetur, cuius vires simul cum lacte in infantes transmittuntur.

Inter haec praesidia remedia externa simul adhiberi debent, vt eo citius Aphtharum crustae cadere incipiant. Huc pertinent, gargarismata, collutoria vel linimenta, quibus illiniantur crustae.

Gargarismata in infantibus nullius vsus esse possunt, nec etiam collutoria,  
quip-



quippe illico deglutiant infantes quidquid ipsis ad colluendum propinatur. Linimenta autem ex materia innocua conficienda sunt, vt tuto eorundem vsui in tenellis locus relinquatur, leni stimulo partes irritare debent, vt confluxus inde oriatur humorum, et crustae propellantur. In hunc finem egregie conducit solutio vitrioli albi a Cl. ARMSTRONG commendata x) qua summo cum fructu vsus sum, vel etiam spiritus vitrioli cum melle rosarum ad gratam aciditatem vsque temperatus, quo ter quaterue singulis diebus loca aphthosa illiniantur y). Interdum etiam infantes linctum hunc haurire possunt.

### Simu-

x) l. c. p. 22. Rec. Vitrioli albi grana decem solv. in aquae communis, vel decocti hordei perlati, aeneae rel. vnciiis octo.

y) Cl. LIEV TAVD' prax. med. T. VI. p. 269. aquam Rabel. instar Spirit, vitriol. habuit.



Simulac autem Aphtharum crustae deciderunt, vel cadere incipiant, loca cruda et excoriata sint, tunc mollissima et blandissima sola adhiberi debent. Pulcherrime dolorem lenit solutio gummi arabici et tragacanthae, mucilago seminum cydoneorum cum aqua salviae, vel cum succo semperviui maioris partibus anaticis, mixtus. cl. BVECKING vitellum oui commendavit, cremore lactis subactum 2) ill. STARKE syrupum diacodii extollit, cum mucilagine seminum cydoneorum et aqua communi iunctum a). Sic egregie adhiberi possunt etiam fomenta circa col- lum, balnea tepida rel.

Si autem dolor minui iam incipit, tunc leniter adstringentia in auxilium vo- canda sunt, vt sensim nimis dilatata vasa constringantur. Praestat vsum egregium  
spi-

2) l. c. p. 206.

a) l. c. p. 187.



spiritus vitrioli, vel falis cum melle rofarum *b)* — rob dianucum, diamororum cum spiritu vitrioli, quantum ad saporis gratiam conciliandam sufficit —, succus semper viui maioris, spiritus cochleariae cum succo citri ab ill. STARKE laudatus *c)* van SWIETEN decocto agrimoniae cum melle rofarum utebatur. Sic nuperrime a cl. BANAV decoctum corticis vlmi commendatum est *d)*.

Omnia instar esse potest linimentum cum Borace confectum, magnis vndique encomiis celebratum. Nec utilitate caret, si quandoque aliquot solutionis guttulae

*b)* MEAD monit. et praecept. ed. a WIN. TRINGH. T. I. pag. 29. commendavit etiam Elix. Aloes c. melle rofar. aceto dest. et vng. aegytiac. mixtum.

*c)* l. c. p. 82.

*d)* in Journal de Paris A. 1783. N. 255.



guttulae infantibus propinentur, quem in finem a Cl. MELLIN haec solutio commendata est \*).

Rec. Boracis venetae drachma  
Aquaе rubi idaei vnciae tres  
Syrupi rubi idaei vncia.

qua illiniantur subinde Aphthae. Valde placet etiam sequens solutio.

Rec. Mellis rosarum vel  
despumati l.  
Syrupi papaueris albi l.  
Rob. dianucum l.  
diamororum vncia )  
Boracis venetae drachma

ad illiniendas Aphthas. Tali ratione mira cum varietate mutari possunt formulae, dummodo leniter adstringentia feligantur.

Quo-

\*) Kinderarzt p. 122.



Quotiescumque vero linimenta ista fuerint adhibita, statim os infantis debet elui et abstergi, vel aqua communi tepida, vel cum ptisana quadam supra memorata, ut eliminentur crustae, ne corruptione sua Aphthas denuo prouocent. — Atque his remediis cura plerumque Aphtharum vulgarium, benignarum absoluitur.

Sed de symptomatibus, Aphthas concomitantibus nonnunquam, paucis praecipendum adhuc superest. Si ex irritatione superioris ventriculi orificii, Aphthis obsessi, vel ab ipsa ventriculi excoriatione singultus maxime molestus oriatur: huic malo egregie obuiam itur opiatis, matri vel nutrici propinatis. Potest etiam ptisanis admisceri syrupus e meconio, vel papaveris albi vel diacodii. Clysmata iniicienda sunt demulcentia, unde sensim eluantur crustae.



Si diarrhoeae vrgeant nimiae, enematis mucilaginosi et inuoluentibus haesistendae sunt. In hunc scopum commendatur solutio gummi arabici, decoctum avenae excorticatae, al. Interdum adeo ad opiata confugere cogimur, quod tamen non temere faciendum est, et nisi summa vrgeat necessitas. Solent enim diarrhoeae istae ex nimia fordium acrimonia ut plurimum originem trahere, quae si cohibeatur in corpore, plura adhuc et grauiora inde symptomata oriantur necesse est. At si vitalis vrgeat indicatio, tunc praescribatur matri seu nutrici, laudanum liquidum SYDENHAMI, vel quod praefendum, opium crudum. Infantibus etiam syrupus e meconio, vel papaueris albi praebere, vel enematis admisceri poterit.

Saliuatio modum etiam quandoque excedit, facile tamen compesci poterit si neglecta supra commendata adstringentia  
ite-



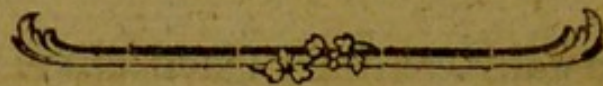
---

iterum adhibeantur. Quod etiam praestat decoctum herbae salviae, veronicae, agrimoniae caet. cum melle rosarum et aliisque huius census sunt.

§. 12.

Eadem medendi ratio seruanda est quando alii morbo Aphthae superuerint. Sic accedunt dysenteriis diuturnis, eclampsiae, conuulsibus motibus et dentitioni difficili, solent tum plerumque magis intendi symptomata, vrget febricula, et materiae morbosae maior est malignitas. Praesagium maxime desumitur ex morbi duratione et aegroti viribus. Caeterum medendi methodus manet eadem, vt vltiori huius tractatione supersedere possim.





## SECTIO II.

DE

APHTHIS COROTROPHEORVM  
ORPHANOTROPHEORVM ET NOSO  
COMIORVM MALIGNIS.

§. 13.

**A**phthis infantum generatim iam expositis prout vulgo solent occurrere, causisque earum, symptomatibus atque indicationibus curatoriiis seorsim ponderatis: perpendenda superest species Aphtharum altera, *maligna*, Corotropheis Orpharotropheis et Nosocomiiis pernicialis.

Morborum infantilium imprimis autem Aphtharum scriptores fere omnes, malignam hanc Aphtharum speciem silentio plane prae-



praetereunt. Artis obstetriciae scriptores qui simul infantum morbos pertractarunt, etiam silentio vsi sunt, si vnum excipiam LEVRETVM Galliae olim ornamentum a).

§. 14.

Solet plerumque haec Aphtharum species maligna intra Nosocomia, Corotropheia et Orphanotropheia maxime contineri. In Corotropheis parisiis RAVLIPO teste *endemice* grassatur b); ut adeo minus non sit in hac Aphtharum specie, mala omnia supra enarrata iunctim reperiri (§. 5. 6. 7.).

Morbus plerumque paucis post partum diebus ingruit. Primo os neonatorum  
inter-

a) Observat. sur l'allaitement des enfans, Journal de Medecine Vol, XXXVII. p. 46. sq.

b) Traité de la Conservation des enfans T. II. p. 276.



internum sensim sensimque pallefcit, diu noctuque vagitus edunt tenelli et quaerimonias, contabefcit totus corporis habitus, flaccefcit cutis. Siti misere excruciantur, tormina oriuntur, vomituritiones et ructus acidum redolentes. Adfunt diarrhoeae continuæ, aquosae interdum autem virides, odorem acidum vel foetidum spargentes. Interea febris et calor intenditur, pulsus frequens est, motus interdum conuulsiui superueniunt, atque nunc a labiis incipiunt tumores albicantes, inaequales in veras pustulas quandoque abeuntes, vuulam, gingiuas, linguam, palatum, fauces, tonsillas, gulam, asperam arteriam totumque intestinorum tractum depascentes. Quin adeo ab erosione faecium circa anum inuentae sunt pustulae Aphthis fimillimae. Vidi etiam nutricis mammas Aphthis obsitas fuisse, et erosas. Tandem in squamas decidunt, atque morbus vt plurimum intra duas vel tres hebdo-



domades terminatur c) si naturae sit relictus.

§. 15.

*Aphtharum malignarum criteria.*

Aphtharum symptomata, eruptioni praecedentia, maioris sunt momenti et numerosiora. Denso simul agmine prorumpunt Aphthae. Color ut plurimum flauus esse solet, opacus vel brunus. Facile con- crescunt, duro cortice omnia obtegentes hinc etiam intensiora sunt mala inde oriunda, supra iam (§. 6.) a me tradita. Si tandem decidant crustae illico nouae renascuntur adhuc densiores. Mala remanent omnia v. c. tormina, singultus, anxietas. Sexies septiesue denuo emergunt, vnde  
ma-

c) DOVBLET memoire sur les symptomes et le traitement de la maladie venerienne dans les enfans nouveaux nés a Paris 1781. p. 18.

COLOMBIER obseruat. in l'Hist. de la societé royale de Medecine A. 1779 a Paris 1782 p. 18.



macies corporis, facies hippocratica, meteorismus et mors denique superuenit.

§ 16.

*An contagiosae sint et criticae?*

Solet plerumque haec Aphtharum species maligna, contagiosis morbis annumerari. Obseruatum enim est, grassari illas epidemice, et per Corotrophea vndique dispergi; hinc illa facta conclusio contagiosam esse eius indolem: — quod tamen in dubium vocandum esse arbitror.

Si enim signa Aphtharum benignarum malignarumue eruptionem indicantia, et sicia symptomata rite examinemus, iam elucescit Aphtharum speciem vtramque vnice in eo differe a se inuicem, quod materies peccans acrior facta, vel etiam maiori copia in Aphthis malignis adfit, quam plerumque in Aphtharum specie vul-



vulgari esse soleat. Hinc intensiora omnia. Iam vero experientiae res est, Aphtharum speciem vulgarem vnice exprimarum viarum saburra proueuire et contagiosam non esse, quid miramur ergo quod in Corotropheis, Orphanotropheis et Nosocomiis quae praegrandem infantum numerum continent, quibus vna eademque vitae ratio, bona et mala communia sunt morbus etiam communis (epidemicus) ex una eademque causa natus suboriatur? Sunt enim Aphthae hae malignae, supra iam descriptis adeo similes, vt contagiosis morbis annumerari plane nequeant.

Simili ratione Aphthae hae malignae criticae vocari nequeunt. Sunt enim pustulae in ore efflorescentes effectus materiei cuiusdam in ventriculo et intestinis haerentis, causam si tollamus cessat etiam effectus. Ex simili materiali causa morbi varii proueniunt, quis vero vnquam hos  
omnes



omnes vocabit criticos? Nulla in hoc abdominalium morborum genere crisis oriri debet, nec oriri potest quando mali causa in primis viis haerens, euacuantibus remediis tempestiue exturbatur, simulac in corpus agere incipiat. Sin autem haec euacuantia, vel inscitia medentis, vel peruersa medendi ratione neglecta fuerint, vel adeo incongruis remediis fordes cohibitae sint, tunc praepoltere materies acris a natura per sudorem et vrinas expellitur, prorumpunt tunc huc illuc pustulae quae malo sane nomine criticae vocantur, atque morbus protrahitur euacuantibus remediis iusto tempore adhibitis breui debellandus. Sic in Aphthis mali fomes latet in corpore sanitati fruens insidias, si recipiatur ab humoribus et cum sanguine circumuehatur non leuatur aegrotus, verum intenditur morbus, et peiora fiunt omnia.



## §. 17.

*Aphtharum malignarum causae variae.*

Si itaque experientiae consentaneum est, Aphtharum causam generalem in impura primae regionis colluie vnice latere (§. 8.) Si verum est, symptomata fere omnia quae malignas Aphthas comitari solent (§. 13. 14.) anxietas scilicet, somnolentia, sitis, diarrhoeae foetidae et alia plane esse eiusmodi, vti vulgo in febribus observantur quae ex primae regionis vitio nascuntur, quid amplius dubitamus Aphthas has malignas in morborum gastricorum numerum referre, Aphthasque has gradu tantummodo a vulgari Aphtharum specie diuersas esse.

Quae itaque de causis Aphtharum in genere supra iam prolata sunt, haec etiam de his Aphthis malignis valent. Causae eadem subsunt, modo altius latere solent,

E

et



et quod magis dolendum est, in Corotropheis difficulter remoueri possunt. Caeterum omnes sunt eiusmodi vt primarum viarum acrimonia seu colluies, inde nasci possit. LEVRETUS olim primae regionis saburram vnice pro causa agnouit *d)* Cl. COLOMBIER aerem corruptum morbum producere suspicatus est cet. Non vero vna saltem causa vel altera Aphtharum eruptiorii fauet, sed plures simul conspirant, quod ex vitae ratione in Corotropheis et Nosocomiis consueta facile eruitur.

I. Misera vetitae libidinis progenies in Corotropheis suscepta, colostro fere semper caret, quod intestinorum tractum a fordibus in vtero collectis liberet (§. 9). Nutricis lacti deest maior partium aquearum quantitas et teneritudo, quae recens natis maxime prodest, hinc lac illud

*d)* Journal de Medec. T. XXXVII, l. c.



lud quod a natura parentis tantopere distat, a debiliore neonati ventriculo nequit concoqui, et optimum vni alimentum alteri pestiferum euadit.

II. In Corotropheis et Nosocomiis Nutricis etiam delectus feuerior haberi nequit. Docuit enim experientia, nullum esse morborum genus cuius causa in tota humorum massa latet, quod cum lacte tenellorum corporibus communicari nequeat. Acrimoniarum sane omnis generis, miasmatum, contagiorum, venenorumque per lac propagatorum exempla abunde obseruata sunt. Et quis est qui valeat enumerare mala infantibus e nutricibus metuenda e)!

### III)

e) *ASTRUC* traité des maladies des femmes. T. VI. p. 132. sq. *MAVRICEAU* L. III. c. 33. *DESSARZ*, *ROSENSTEIN* et alii qui ea quae in delectu nutricis obseruanda sunt docuerunt.



III) In Corotropheis quandoque nutritrix vna duobus vel pluribus adeo infantibus lac praebet, non sine maximo vnus cuiusque detrimento. Quidquod infantibus ob nutricis defectum brutorum lac non raro propinatur. Hinc cum lacte saepe malorum primordia infantum corporibus ingeruntur.

Magna praeterea malorum cohors ex vitio alicuius rerum non naturalium in teneram aetatem redundat. Morbi enim qui cutem despascuntur fere omnes, ab excretis, et praecipue a retentis pendent. Infantum pori cutis patuli vndequaue spirant, et vaporem exhalant pastae fermentatae aemulum, vt infantum cubatorum vicinior atmosphaera tota repleatur *f*). Quare etiam in infantum diuer-

*f*) Quod etiam obseruarunt Cel. LORRY l. c. p. 271  
et RAVLIN l. c. p. 282.



verforiis nisi mundities summa adhibeatur acidum fermentescens oculos vellicare, nares ferire, et respirationem inhibere valens spargitur, et diffunditur vndique. Mundities similiter neglecta, habitatio in locis humidis, vliginosis, insalubribus, et quotquot circa liberorum educationem, atque res non naturales committi possunt vitia, Aphthas benignas malignasue ocyus ferius prouocant.

§. 18.

*Aphtharum malignarum medela prophylactica.*

Praecauentur autem Aphthae malignae certissime, dummodo vitia haecenus enumerata sedulo caueantur. Quoties itaque in Corotropheis et Nosocomiis infantes recipiantur, his statim colluuiies impura subducatur. Neonatis praebeatur

E 3

lac



lac nutricis paulo ante enixae (si deficiat mater) quod ad naturam parentis proxime accedit.

Quod si autem lacte animalium penitus alendus, esset infans, tunc eligatur lac quod quam proxime humano veniat. Euicit variis tentatis experimentis b. SPIELMANN g) lac asinum infanti eo magis conducere, quo minus ipse a partu distet. Lac asinum sequitur id quod equae fundunt, cum autem hoc, pinguedine humano cedat, eodem plus casei vehat, hinc e bruto obesiore et citius a partu est mulgendum. Lac autem quod ex vaccis et reliquis animalibus desumitur, infanti minus bene exhibetur, quorum vnumquodque  
eo

g) Diff. de optimo infantis recens nati alimento §. XX. p. 32. Consultation de la faculté de Médecine de Paris en faveur des Enfants trouvés de l'hôpital d'Aix en Provence in Roux Journal de Médecine T. XLIV. p. 307. sq.



eo est deterius quo plus vehit siue pingues siue caseosas partes, nutritioni teneri infantis ineptas, et per vires eius digerentes non attenuandas. Interea cum lac equinum atque asinum non raro deficiat, cogitandum erat itaque, quibusnam demum subsidiis lac vaccinum, vel caprinum, vel ouinum emendari queat atque corrigi, quod experimentis suis perfecit SPIELMANN. Is enim docuit amygdalas dulces cum lacte emulgas, quibus dein aqua affunditur, optime pinguedinis et casei abundantiam in lacte animalium corrigere, atque vires deficientes lactis materni in nutriendis infantibus optime supplere.

Alimenta etiam, quae praeter lac infantibus offerri possunt, naturae illorum esse debent accommodata. Loco farinae crudae recipiatur panis bene coctus, ad consistentiam pultis reductus. Sedulo tamen caueatur, ne fordibus conspurcata, aut in fermenta-



---

tationem iam iam abeuntia alimenta tenellis committantur. Impium sane officium infantibus nutrices praestant, quod comminuant in ore cibos atque tepefaciant, priusquam eos neonatis porrigant. Cibus etenim salua vetulae talis, et reliquiis ciborum in putredinem iamiam abituris, dentium carie praemorforum arrosorumque squalore mixtus, lentum his venenum tradit, quo magis alienae foeminae corruptam et suspectam vitam degentes hoc officio fungantur.

Ante omnia vero munditiei studeant nutrices. Inquiratur quam saepissime quanam sit illarum vitae ratio? an labe aliqua inquinatae sint? cet. Si ex vitio quodam lactis nutricis laboret infans, exulet nutrix. Cauendum erit etiam ne intempestiuo tempore lac ducant infantes (§. 9.) neque ad mammam obdormiscant.

Ab-



Abluantur frequentissime infantes, atque os aliquoties de die eluatur. Munda sint linteamina, lectulique, et benefica omnia

Pateat aeri vbique in infantum diuerforiis accessus liberior, hinc valdopere commendandus ventilatorum vsus. Aperiantur de die fenestrae, et effluuia impura corrigantur suffimentis aromaticis, vel etiam puluere pyrio carbonibus immisso, cuius vsus certe est egregius. Caeterum obseruentur ea omnia quae supra iam allata sunt praesidia.

§. 19.

*Aphtharum malignarum medela.*

Quod si autem morbo iam laboret infans, a reliquis statim segregandus erit. Decumbat in conclauis sicco, bene mundato

E 5

quod



quod aer purus ambeat, mutantur linteamina ut sicca omnia et bene munda sint. Dein inquiratur quaenam causa morbi subsit, eaque statim remoueat. Si nutrix inculpanda sit, seligenda erit altera, vel brutorum lacte aut cibo alio alendus infans.

Nunquam tamen prosperum effectum assequemur, nisi infantum abdomini prospexerimus. Id sane signum erit certissimum impuritatum in abdomine haerentium, quod enatae sint Aphthae. Quotiescunque itaque ex debili ventriculo vel pravae dietae vitio colluies impura orta, aut meconii euacuatio neglecta sit, ea statim debet aggredi. Egregium usum praestat pulvis rhabarbari cum magnesia, nutrici ingestus, cuius usu Aphthas vere malignas vnice debellauit sagacissimus TODE *h*). Conuenit etiam infantibus syrumpus e cichoreo  
cum

*h*) Bibliothec. medico chirurgic. T. VI. p. 7.



---

cum rheo, vel si aetate prouectiores sint  
tinctura rhei cum magnesia, vt aliquoties de  
die aluus secedat. Mirifice prodest etiam  
puluis nutricum ROSENSTEINI supra  
iam praeceptus, cuius certe egregii effe-  
ctus testis toties euasi, vt satis commendare  
nequeam, quotiescunque torminibus corri-  
piantur infantes, vel diarrhoeis aut affectu  
quodam alio laborent, licet Aphtharum  
metus non adfit.

Subministretur dein nutrici potus  
copiosus, blandus, materiei acrimoniam  
demulcens. Cibo vtatur tenui, neque falsa  
neque acri. Vitet omnia quae in tene-  
rum neonatorum corpus vlllo modo agere  
possint.

Enemata praeterea nequaquam ne-  
gligenda sunt. Quin adeo in hac Aphtha-  
rum specie maligna omnibus reliquis reme-  
diis praestant. Relaxant enim fibras inte-  
sti-





stinorum, humectant corpus, tenacius meconium diluendo, acrimoniam inuoluunt, atque mali fomitem leniter subducunt. (§. II.).

Si nimis diarrhoeae vrgeant, aut fecium acrimonia partes erodantur, purgantia remedia non nisi summa cautione tentanda sunt. Praestat potius enematribus solis uti, ex decocto mucilaginoso paratis. Nutrici detur potus copiosus, demulcens, et aliquoties de die puluerem nutricum ROSENSTEINI capiat. Opiata plane nunquam admittenda sunt.

Si aluus nimis praecclusa sit, enemata acui possunt vel tinctura rhei, vel purgante alio ut rite secedat.

Optimum infantum nutrimentum lac est. Si autem infans nutrice careat, propinetur illi potus copiosus, blandus, ex femi-



minibus Sagu, auena excorticata rel.  
paratus. Si vero tota oris capacitas Aphthis  
oblita fuerit, vt deglutire nequeant infan-  
tes, enemata sola, balnea tepida, omnisque  
generis fomenta adhibenda sunt.

Vt vero cito secedant crustae, saepius  
linimento quodam illiniri debent, cui de-  
tergendi vis inest. Optimi vsus est lini-  
mentum quod vitrioli spiritum vel boracem  
recipit. Caeterum omnia supra iam lau-  
data huc pertinent, eademque encheiresi  
adhibenda sunt.

Quandoque etiam in hac Aphtharum  
specie maligna euenit, vt liuescant, vel ni-  
grescant adeo crustae, atque in putredinem  
abire minentur. Huic malo optime mede-  
tur euacuantibus remediis tempestiue ad-  
hibitis. Si vero haec neglecta fuerint, et  
gangraenae vel putredinis metus iam im-  
mi-



mineat, eluatur os infantis saepissime decocto corticis peruuiani cum borace, vel infuso rutae, serpentariae, salviae, contrariae cum spiritu vini camphorato, spiritu vitrioli salis, melle rosarum, alumine et aliis. Nec sine fructu haec per aluum iniiciuntur.

Probum etiam effectum praestabit aer fixus.

Reliqua symptomata, singultus scilicet, salivatio modum excedens, et alia, supra iam praecepta methodo compescenda sunt.

§. 20.

Iam vero per se patet, conuenientem haud quaquam esse methodum, a viris quibusdam, caeteroquin egregiis. propositam, Aphtharum nempe malignarum curationem vesicatoriis et cardiacis aggreg-



grediendam esse. Quod ad vesicatoria at-  
tinet, haec morbi genio nequaquam  
respondent, vt damna taceam, quod etiam  
de cardiacis valet. Sunt enim haec car-  
diaca optima quae morbi causam tollunt,  
caetera damnanda sunt.

§. 21.

*Aphthae venereae, scorbuticae.*

Maxime perniciales neonatis sunt  
Aphthae, quae effectibus syphiliticis conna-  
tis, aut per basia susceptis superveniunt. So-  
lent tunc longe lateque serpere vlcuscula,  
mulco albo vel griseo obductae, cum foetore,  
oris, et si diutius durent, cum vomeris. offi-  
umque vicinorum erosione iunctae. Inter-  
dum morbi indoles non temere eruitur. Si  
autem perspecta sit, tunc antisyphilitica,  
fumigationes ex hydrargyro aliaque adhi-  
benda sunt, primarum viarum simul ra-  
tione



tione habita. Cl. COLOMBIER ad eluendas illiniendasque Aphthas mercurii sublimati solutionem commendauit *i*). Nec sine fructu erit decoctum mercurii viui cum aqua communi. Forfan etiam decoctum corticis Pruni padi LINN. a Cl. BIORNLVND nuperrime in lue venerea laudatum *k*) in Aphthis venereis instar linimenti, seu colutorii proderit? quod vltiori tamen experientiae relinquo.

Si ex diathesi quadam corporis scorbutica Aphthae malignae prodierint, quod ex foetore oris, stomacace, colore liuido aliisque signis patet quae scorbuticam diathesin indicant, remedia antiscorbutica, cum euacuantibus iuncta speratum praestabunt auxilium.

Sic

*i*) l. c. p. 181. DOUBLET l. c. Consultat. de la faculte de Me decine à Paris in ROUX Journal de Med. T. XLIV p. 31. MAURICEAU l. c. Ar. 34. FABRE al.

*k*) in Act. suecicis Vol. V. p. 213.



Sic euacuantia locum semper obtinent quando miliaria, petechiae, crusta lactea, aliaque Nosocomiorum mala domestica Aphthis superuenerint, vt ingeniosissimum fit, ab auctore quodam anonymo propositum assertum, quo cauta primarum viarum euacuatione id impetrari posse ipfi videtur, vt exanthemata in genere, morbique cutanei rariora, mitiora, desquamatio leuior, perspiratio liberior, omnesque morbi succedanei exules futuri sint *l*).

*l*) in III, BALDINGERI neuen Magazin St. I, 1779  
p. 29.





### SECTIO III.

DE

#### APHTHIS ADULTORVM.

§. 22.

Superfunt Aphthae adultorum \*) In adultis Aphthae febres vt plurimum sequuntur continuas, putridas vel intermittentes a) praecipue febres auctumnales quae cum diarrhoea et dysenteria incipiunt b) imprimis, si aegroti calido regimine fuissent vsi, vel materiae peccantis euacuatio adstringentium vsu intempestiuo foret im-

\*) *Aphtha febrilis* SAUVAG. Spec. I. SAGAR Sp. 3. *Febris Aphthosa* SELLE Pyretol, p. 228.

a) van SWIETEN I, c.

b) SYDENHAM Oper. Sect. IV, c. 3. p. 222.



impedita. non prius per cathartica educto morbi fomite.

Febribus gastrico putridis adiunctas vidit Aphthas FANONIS *c*) febribus intermittibus malignis van den BOSCH *d*) febris quartanae atque tertianae erraticae GRANT *e*) Dysenteriae malignae HILLARY *ee*) febribus nervosis lentis HVXHAM *f*) febris lentae gastricae SIMS *g*) febris epidemicae Culenburgensi KLOECKHOF *h*) febribus putridis VN-

TZER.

*c*) in HALLERI Collect. T. V. p. 205.

*d*) Hist. constitut. epidemic. verminos. p. 80.

*e*) l. c. p. 324 25.

*ee*) Diseases of Barbadoes p. 86.

*f*) Opp. T. I. p. 175.

*g*) l. c. p. 184.

*h*) opusc. medic. p. 487.



TZER *i*). Sic etiam haemoptisi phthisi, peripneumoniae, hydrophi et febribus hecticis se adfociant. Vidit tamen KETTELAEER casu rarissimo Aphthas sine vlla febre efflorescere, aegrotosque ab omni graui malo immunes, quod Ill. VAN SWIETEN in puella contigit etiam, quae praeter deglutitionem difficilem, molestiam plane nullam passa est.

Interdum epidemice adeo grassantur, quod in febre Culemburgensi vidit KLOECKHOF, et ill. STARKE obseruatione demonstrauit.

Incipiunt autem eodem modo vti in infantibus, nisi quod vehementiora et numerosiora praecedant symptomata, quae recens nati verbis exprimere haud valent. Quaelia sunt nausea, anxietas perpetua, ingens dolor

*i*) l. c. p. 220. ETTMÜLLER Prax. med. Part. II. 1. c.



dolor et pondus circa praecordia, sensuum hebetudo, stupor, quaerela de pondere et dolore circa stomachum al. Aphthis malignis magna praecedit et subitanea debilitas viriunque prostratio, singultus et deliria, tunc etiam sensim ex oesophago ascendere solent, os non solum implent, sed etiam asperam arteriam, quin adeo in caonarium illas obseruauit ill. STARKE *k)* van SWIETEN Aphthas in viro sexagenario deprehendit, et in sexagenaria foemina Cl. GRANT, cum peripneumonia spuria sociatas.

§. 23.

*Prognosis generalis.*

Prognosis plerumque ex morbi indole et aegroti viribus pendet. Hinc saepe tristissimi ominis sunt Aphthae, quae post  
re-

*k)* l. c. p. 174.



resoluta corpora per febres, diarrhoeas et dysenterias diuturnas erumpunt. Hinc in effoeto corpore, vbi humores iam lentescunt et aegroti vires languent, post sudores diuturnos, et in vltimo phthiseos stadio vitae discrimen adducunt. Mali omnis est etiam quando post eruptionem febris recurrat, pulsus paruus sit et celer, nec ciborum appetentia redeat.

§. 24.

*Aphtharum medela.*

Aphthae adultorum eadem ratione ex cruda et impura ventris colluue proueniunt, hinc catharsis etiam vel emeto catharsis ad eas profligandas requiritur.

Respicienda tamen est morbi indoles cui superuenerint. Si feбри putridae accesserint cathartica caute instituenda sunt,  
pro-



profunt potius antiputredinosa, et remedia alia morbi genio accommodata, euacuantibus iuncta. SYDENHAMVS febrim epidemicam cui Aphthae se adfociarant cortice peruuiano debellauit. Ceciderunt crustae simulac febris remitteret *m*). Sic van SWIETEN aegrotis debilibus felici successu decoctum corticis peruuiani exhibuit Si feбри inflammatoriae superuenerint, venaesectio, aliaque antiphlogistica in auxilium vocanda erunt.

Ne longus sim, omnis generis remedia quae morbum subuertere valent, Aphthas pellent etiam, neque mirum est, cum per se raro in adultis morbum constituent, sed plerumque symptomatice accedant. Raro itaque in adultis criticae habentur. Non enim morbum iudicant, sed potius ad *crises metastaticas* pertinent et periculum portendunt. Caeterum, omnia supra iam praefcri-

1) Schedula monitoria de nouae febris ingressu p. 657.



scripta remedia interna et externa non negligenda sunt: quae heic loci denuo enumerare propositi mei ratio vetat.

Quod si autem decidant Aphthae, alimenta et remedia acria, nimis irritantia sedulo cauenda sunt, ne ventriculi intestinorumue inflammatio et exulceratio lethalis subsequatur. Caueant etiam ne aere vel potu frigido stringantur vasa, atque sic tumor et angina periculosissima denuo nascatur.

In puerperis HIPPOCRATES valdopore damnauit Aphthas, et abortus praenuncium habuit *n*). Videtur quidem citato loco intellexisse pudendorum vlcuscula, quae ob irritationem forsan dolores partus provocare, et sic periculum abortus inducere possint. Semper tamen in puerperis timendae sunt. Impeditur enim alimentorum  
prae-

*ii*) Coac. praenot. §. 450.



---

paratio et resorptio, atque chyli defectus breui funestus erit foetui. Nec deficiunt exempla puerperas Aphtharum morbo extinctas esse.

Reliqua symptomata, singultus scilicet, diarrhoeae, lienteria aliaque, remediis supra iam laudatis mitiganda sunt.

---

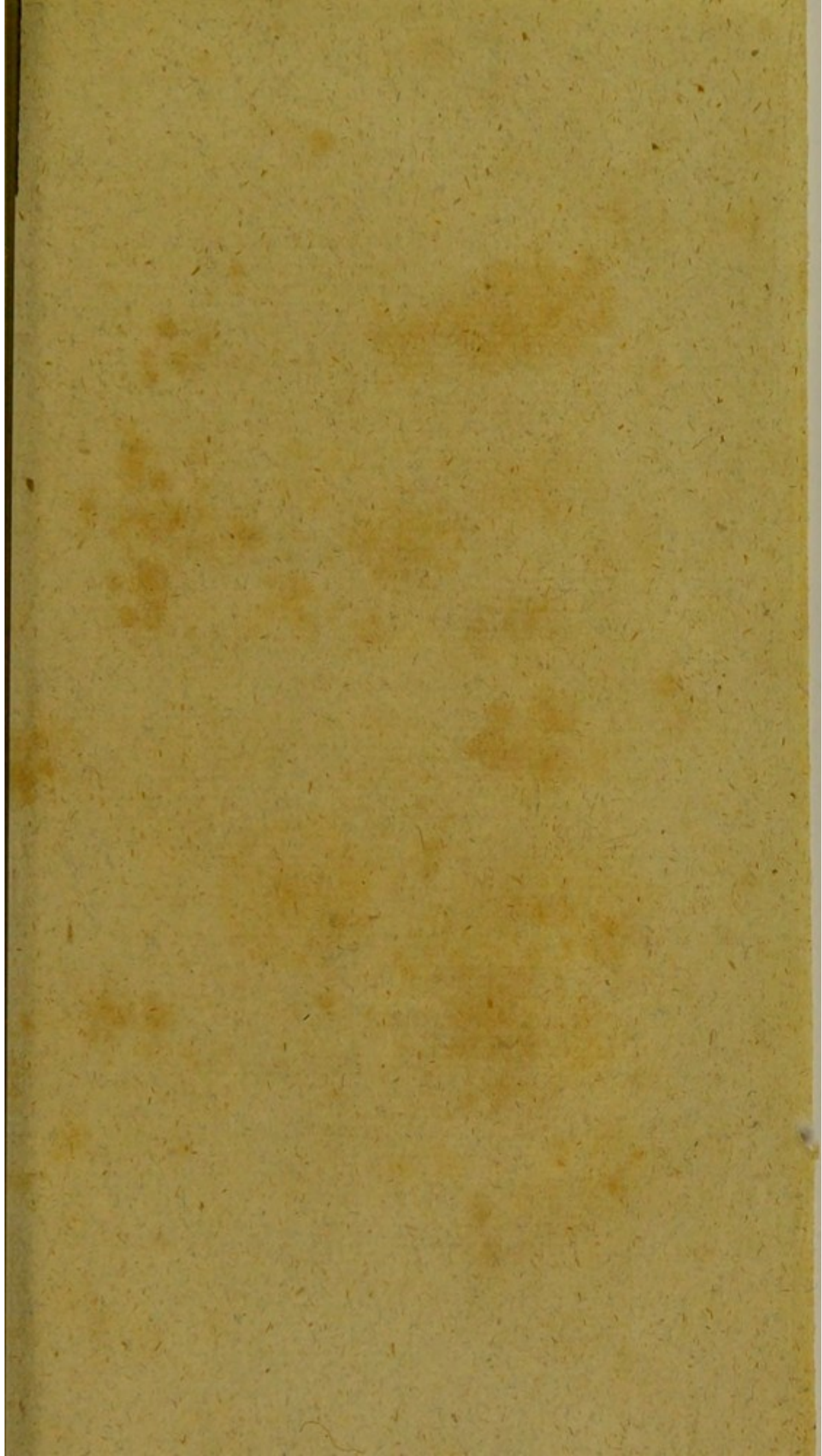


1828  
The first of the year  
was a very dry one  
and the crops were  
very poor.

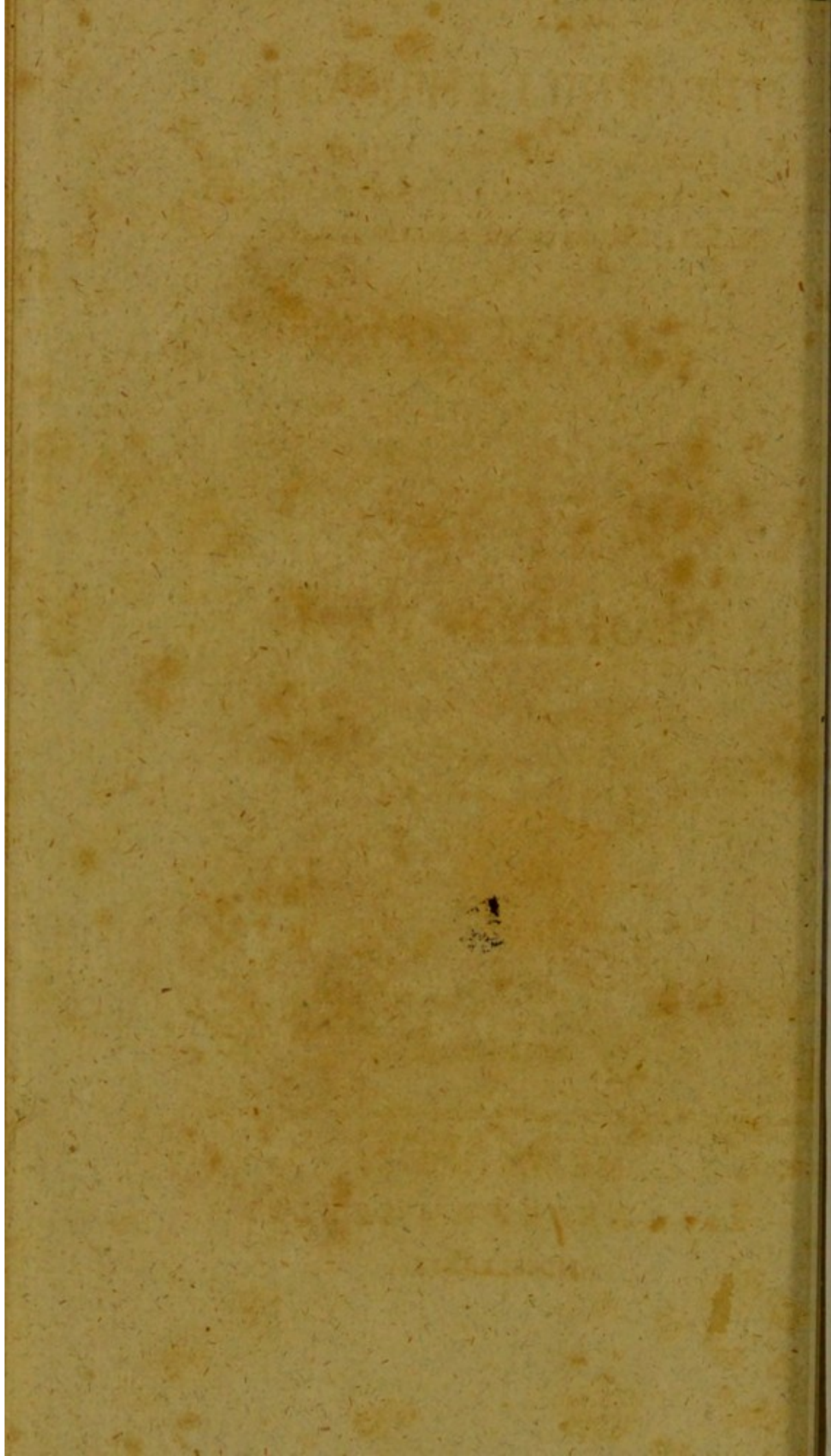
The second of the year  
was a very wet one  
and the crops were  
very good.

—————

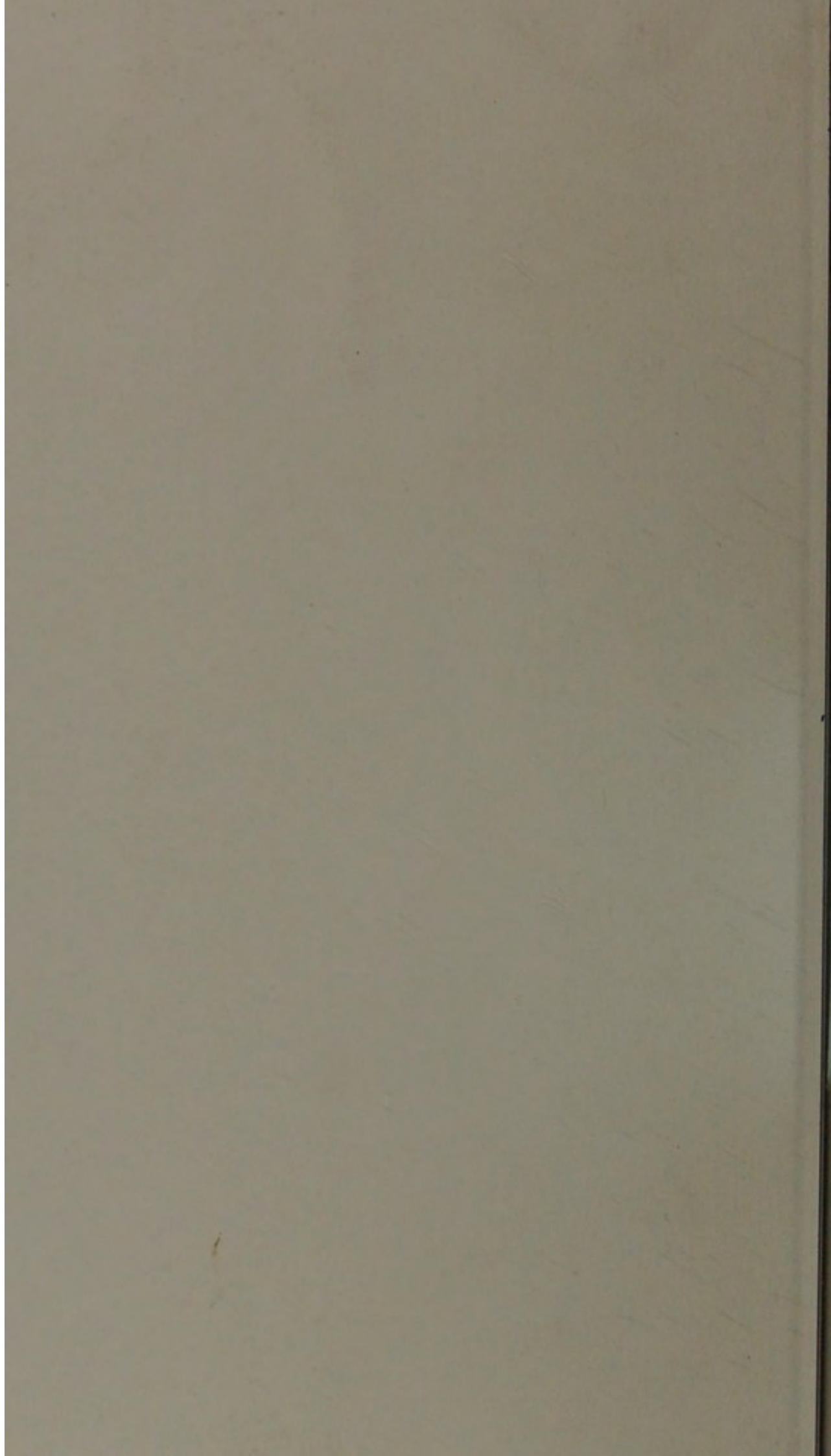
















DICTARY

SOME TIGHT  
GUTTERS

