

Brevi cenni su di un neutro-capra.

Contributors

Royal College of Surgeons of England

Publication/Creation

Napoli : Pe'tipi della Minerva, 1829.

Persistent URL

<https://wellcomecollection.org/works/znbm6fh>

Provider

Royal College of Surgeons

License and attribution

This material has been provided by This material has been provided by The Royal College of Surgeons of England. The original may be consulted at The Royal College of Surgeons of England. where the originals may be consulted. This work has been identified as being free of known restrictions under copyright law, including all related and neighbouring rights and is being made available under the Creative Commons, Public Domain Mark.

You can copy, modify, distribute and perform the work, even for commercial purposes, without asking permission.



Wellcome Collection
183 Euston Road
London NW1 2BE UK
T +44 (0)20 7611 8722
E library@wellcomecollection.org
<https://wellcomecollection.org>

XI

BREVI CENNI
SU DI UN
NEUTRO-CAPRA



NAPOLI,
pe' tipi della MINERVA ;
strada s. Anna de' Lombardi n.^o 10;

M,DCCC,XXIX;

11

THE NEW YORK
PUBLIC LIBRARY
ASTOR LENOX TILDEN FOUNDATION
1155 6TH AVENUE
NEW YORK 17, N.Y.

The history of the United States is a story of the struggle for freedom and justice. It is a story of the people who have fought for the rights of the oppressed and the weak. It is a story of the men and women who have sacrificed their lives for the cause of liberty. It is a story of the great ideals that have inspired the nation and the world. It is a story of the progress that has been made and the challenges that remain. It is a story of the hope for a better future for all.

MAILED 1911

BREVI CENNI

SU DI UN NEUTRO-CAPRA.

Dalla disamina di molteplici osservazioni si è ormai stabilito che l'ermafroditismo sia essenziale attributo del regno vegetabile, ed a seconda che gli animali della scala inferiore vi si approssimano e predomini la vita vegetativa su l'animale, vièppìù presentasi esso sviluppato e completo. Basta rivolger lo sguardo a' molluschi acefali ed agli zoofiti per ravvisarne manifestissimi esempi, dappoichè la concorrenza del duplice sessuale apparato ne' molluschi gasteropodi rimarrebbe per altro sterile senza il loro reciproco accoppiamento.

E se ora niuna credenza prestasi alla esistenza degli ermafroditi nella razza umana, tranne quello riferito da Maret (1), di che ne' tempi favolosi osservatori poco accorti furono imposi; ciò non ostante simiglianti scherzi della natura sonosi più frequentemente veduti tra i tori, che fra gli altri mammiferi, essendosi però notata sempre qualche deficienza nelle parti maschili o fem-

(1) *D. ct. des scienc. med.* vol. XXI, p. 105.

minee (1). I casi di ermafroditismo neutro a conformazione sessuale mista, i soli che si approssimano a quello, che dicesi vero ed assoluto, sono quei riportati da Hunter, Home, Haller, (2), e Mascagni (3). E siccome siffatte osservazioni, al dire di Marc (4), non sono del tutto esatte, perchè possansi classificare con fondatezza sotto la lista degli ermafroditi; così ho creduto descrivere e di opportune figure corredare l'esempio, che ora ne pubblico, onde appo gli animali di ordine superiore ne rimanga per sempre assicurata la mancanza.

Il neutro-capra, di cui è discorso, sotto l'orifizio dell'ano presentava un'apertura ovale, che in giù finiva alla radice del membro genitale corredato inferiormente del convenevole prepuzio. Aveva esso tale tendenza alla copula passiva che, qualora non n'era soddisfatto, procurava d'introdurre il proprio e ricurvo membro genitale dentro l'apertura della vulva.

Onorato per Sovrano comando di sezionare simigliante animale rinvenni che il membro maschile, oltre quel poco che all'esterno ne appariva, continuavasi in duplice flessuosità verso le branche degl'ischii, dove si biforcava; cosicchè, mentre aveva una situazione anormale, lo sviluppo de' suoi corpi cavernosi, che nell'estro venereo divenivano abbastanza turgidi, era affatto regolare.

L'apertura della vulva egualmente che quella dell'uretra finiva in un comune canale aperto tra l'ano e l'

(1) Home, *Philos. Transact.*, 1799. — Hunter, *Obs. on cert. parts of the anim. oeconom.* London, 1792.

(2) *Oper. min.*

(3) *Mem. della Società Italiana.*

(4) *Dict. des. sc. med.*, vol. e p. cit.

membro genitale , e propriamente in esso s'introduceva quello del caprone copulante. La vagina era fornita delle ordinarie rughe ; e la matrice nel suo totale sviluppo terminava perfettamente chiusa, e senza la menoma apparenza di trombe fallopiane. Conteneva un umore bianchiccio separato da' follicoli propri e da' vaginali e forse dipendente da uno stato di eretismo uterino. Dipiù nelle adiacenze della interna sua divisione osservansi alcuni acetaboli dagli anatomici chiamati mammelloni , i quali furon la prima volta descritti da M. A. Severino (1), essendo necessari per l'attacco della placenta dell'embrione. Che anzi , a tenore di qualche altro esempio di ermafroditismo neutro occorsomi, ravvisansi essi quantevolte evvi il compiuto sviluppo degli organi essenziali alla fecondazione , come i testicoli e le ovaie. La mancanza di queste nel Neutro-capra descritto dal ch. prof. Stellati (2) rende ragione della matrice , che per alcuni mostruosi abbozzata o problematica, e quindi all'intutto priva degli organi in esame.

Da' testicoli proveniva il canale spermatico aderente a' lati della vagina , presso la cui origine sboccava nelle vescichette seminali sfornite di qualsiasi esteriore

(1) Internae cervici sepimenta transversa ferme quaterna max miliaria quaedam corpora (cotyledones puta vel ipsorum vestigia) ad usque extrema et summa cornua.... Uterus et cornua post sectionem ostendunt cotyledones , circiter octoginta, ordine quodam dispositas : in non gravidis quidem similes grano tritici , quod turcicum vulgus vocat ... In gravidis vero corporis raritate foraminulenta similes hae cotyledones sunt spongiae candidae... Quibus solis etiam tunicae uteri chorion adhaeret firmissime *Zootom. Democr. p. 296* ; Haller , *Elem. physiol.*, vol. X, p. 49.

(2) *Atti del R. Istituto d'Incoraggiamento* , vol. 3.^o

apertura. Le ovaie corredate dell' ala di pipistrello e dei vasi analoghi mostravansi di perfetto sviluppo.

Trascuro di occuparmi delle cagioni dell' ermafroditismo in generale, perchè tuttavia oscure, non possedendo la scienza medica di plausibile, che la sola ipotesi di Home, il quale asserisce non preesistere nel germe la sessualità, che solamente sviluppasi nell' atto della fecondazione: e potendo ogni germe divenire maschio o femmina, questo atto può talora allontanarsi da' suoi effetti ordinari, producendo nel rudimento dell'apparato genitale una tendenza doppia o disparata in amendue i sessi.

SPIEGAZIONE DELLE TAVOLE

I.^a

Fig. 1.) Il Neutro-capra è delineato dal sinistro lato, onde farne vedere l' orifizio dell' ano *a*, quello della vulva *b*, il membro genitale *c* col prepuzio *d*.

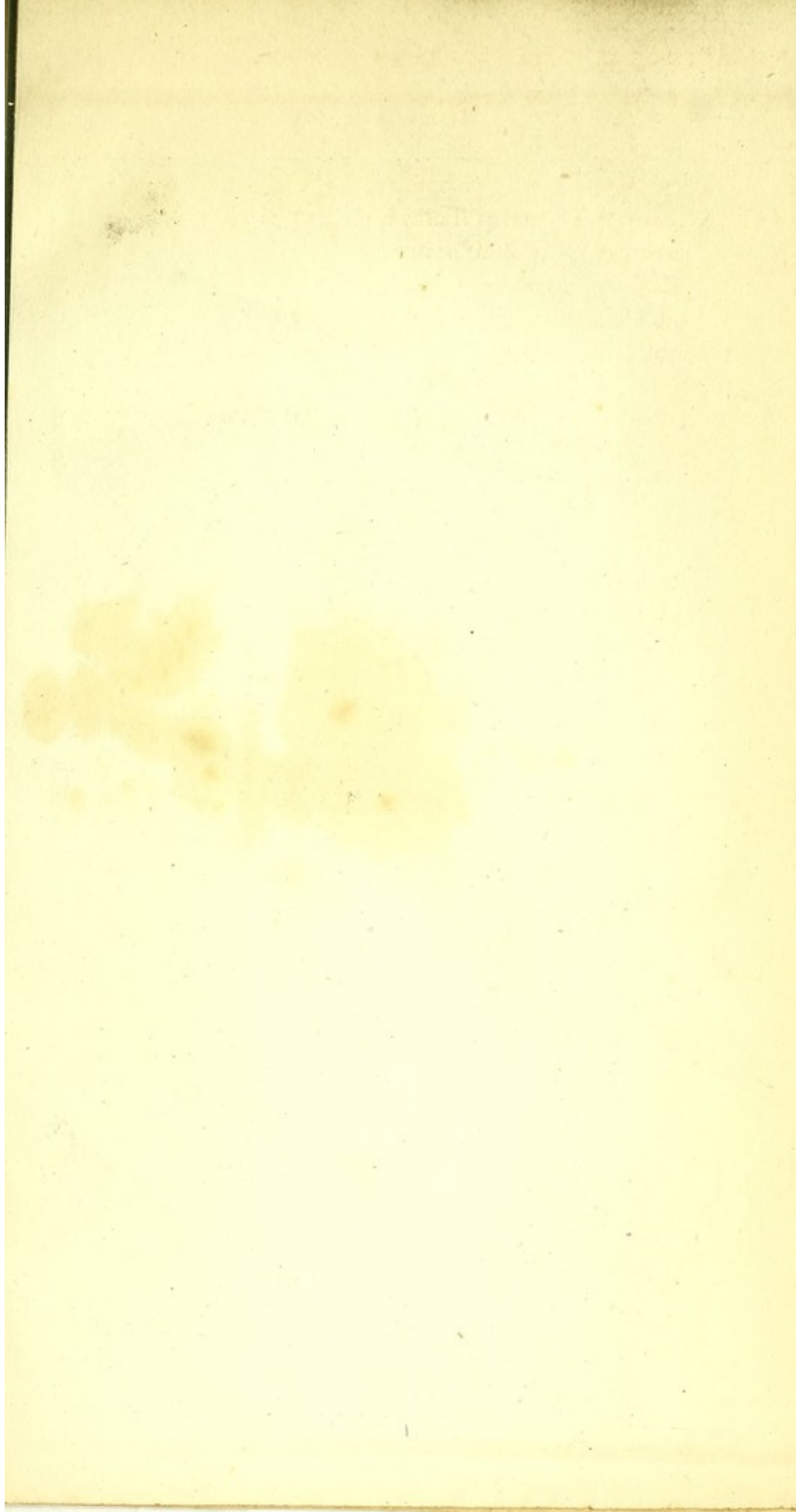
Fig. 2.) Corpi cavernosi che in *e* hanno il ghiande, in *f* la porzione esistente fuori del corpo, ed in *g* la loro biforcazione.

II.^a

Fig. 3.) Fatta la sezione delle vagina *L* e della matrice *lm*, veggonsi in quella una piega trasversale *x*, ed in questa molte rughe *n* con piccole glandule, la divisione *i* che in *h* la separa in due sacchi ricurvi e chiusi *kk*, ed alcuni mammelloni o pure cotiledoni *rr*. Le ovaie *zz* sono aderenti all' arco delle corna uterine mediante la membrana del peritoneo cospersa di vasi *yy* arte-

riosi, e sulla quale passano i canali spermatici *tt* proven-
genti da' testicoli *ss*, aderenti a' lati della matrice
e terminati presso la vagina nelle vescichette seminali
vv. Il canale *o* si apre nella vulva, cominciando in
esso l'uretra *p* derivante dalla vescica orinaria col suo
uraco *q*.

...e nella quale si sono i tanti spiriti
...e nella quale si sono i tanti spiriti
...e nella quale si sono i tanti spiriti
...e nella quale si sono i tanti spiriti
...e nella quale si sono i tanti spiriti



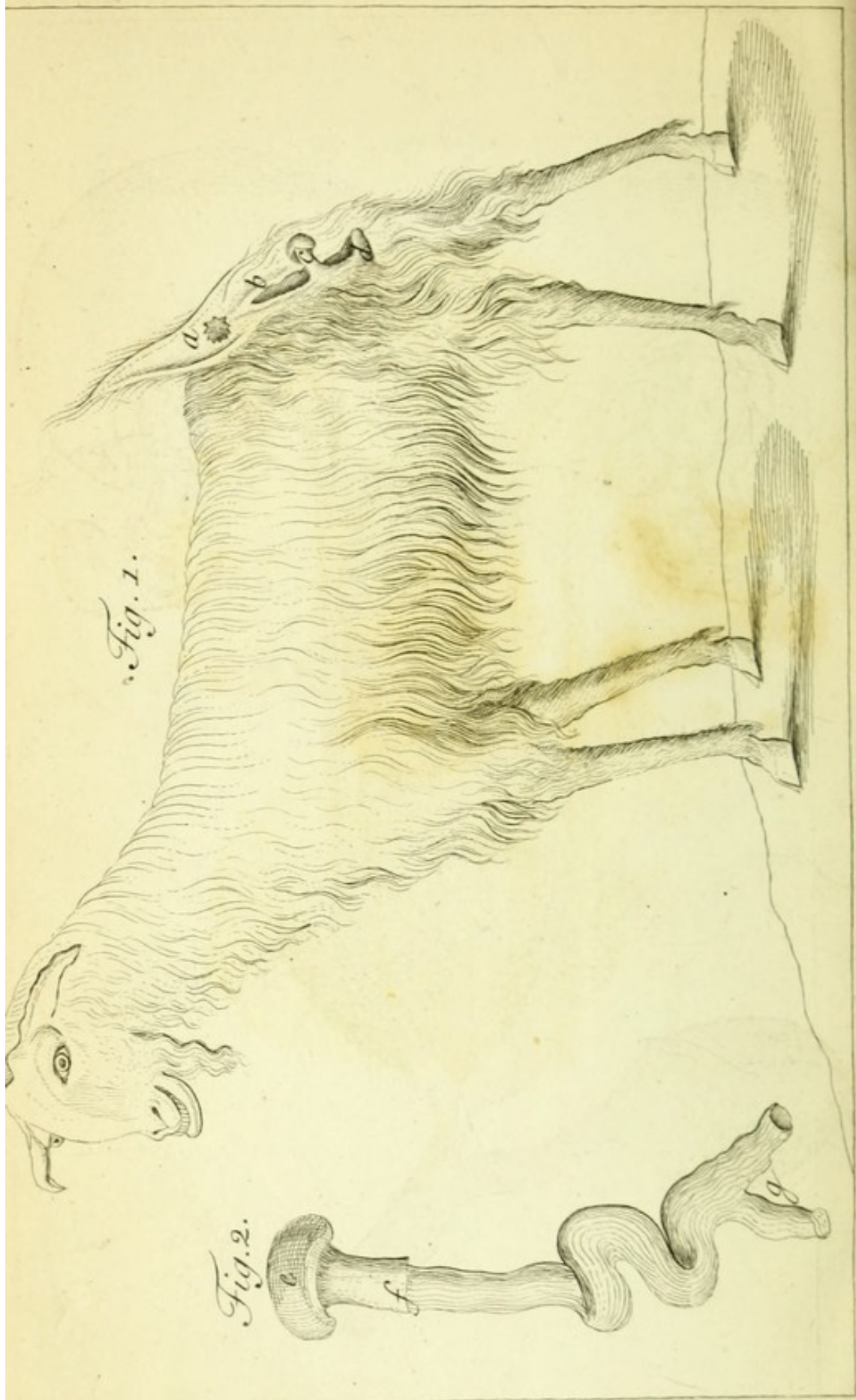


Fig. 3.

