

Dissertatio inauguralis anatomico pathologica sistens ulcera tractus intestinalis ... / publicae disquisitioni submittit Joannes Lehmann = Kórbonczani értekezés a' gyomor és bélfekélyekrol : orvostudorra avattatása ünnepélyére / szerkeszté Lehmann Tofor János.

Contributors

Lehmann, Tofor János.
Royal College of Surgeons of England

Publication/Creation

Pestini : Typis Trattner-Károlyianis, 1845.

Persistent URL

<https://wellcomecollection.org/works/thm3fks8>

Provider

Royal College of Surgeons

License and attribution

This material has been provided by This material has been provided by The Royal College of Surgeons of England. The original may be consulted at The Royal College of Surgeons of England. where the originals may be consulted. This work has been identified as being free of known restrictions under copyright law, including all related and neighbouring rights and is being made available under the Creative Commons, Public Domain Mark.

You can copy, modify, distribute and perform the work, even for commercial purposes, without asking permission.



Wellcome Collection
183 Euston Road
London NW1 2BE UK
T +44 (0)20 7611 8722
E library@wellcomecollection.org
<https://wellcomecollection.org>

Dissertatio inauguralis
Sigmanni, Albertus; R
Royal College of Sur
[274] b223890
Sep 30 2015

b22389064

TRACTS 1233(21)

(Sirsi) a58084

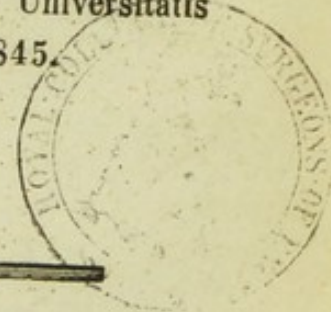
9
SENG Shipment

9

20

DISSERTATIO
INAUGURALIS ANATOMICO PATHOLOGICA
SISTENS
ULCERA TRACTUS INTESTINALIS
QUAM
CONSENSU ET AUCTORITATE
MAGNIFICI DOMINI PRAESIDIS ET DIRECTORIS
SPECTABILIS DOMINI DECANI
NEC NON
CLARISSIMORUM D.D. PROFESSORUM
PRO
MEDICINAE DOCTORIS LAUREA
OBTINENDA
PUBLICAE DISQUISITIONI SUBMITTIT
JOANNES LEHMANN
BUDENSIS.

theses adnexae defenduntur in Palatio Universitatis
majori die a Aprilis anni 1845.



Pestini, 1845.
Typis Trattner-Károlyianis.

Journal inaugurat
mann, Albertus, R
Royal College of Sur
12741 b22389
Sep 30, 2015

KORB

GYOMOR E

AVAT

Tra

KÓRBONCZTANI ÉRTEKEZÉS

A'

GYOMOR ÉS BÉLFEKÉLYEKRŐL.

ORVOSTUDORRÁ

AVATTATÁSA ÜNNEPÉLYÉRE

SZERKESZTÉ

LEHMANN TOFOR JÁNOS.

Pesten, 1845.

Trattner-Károlyi betűivel.

Sep 30, 2015

[274] b223890

Dissertatio inaugurali
Sigmann, Albertus; R
Royal College of Sur

b22389064

TRACTS 1233(21)

(Sirsi) a58084

9
SENG Shipment

9

...atio inaugural
...am, Albertus, R
...yal College of Sci
...2741 b22389
...ep 30, 2015

NAG

STÁHL

Ő CS. KIR. FELSÉGE TAN
ORVOSÁNAK, AZ ORVOS SI
JÁNAK, ÉS AZ ORVOSI KAB
RÉSZET, SZABAD MŰVÉSZ
NAK, A' MAGYAR AKADEM
EGYLET TISZTELETI, AZ
RENDES TAGJÁNAK, S
TÁBLA

b22389064

TRACTS 1233(21)

(Sirsi) a58084

9
tunemipmS GENS

Dissertatio inaugurali
Sigmann, Albertus; R
Royal College of Sur
[274] b223890
Sep 30, 2015

NAGYSÁGOS

STÁHLY IGNÁCZ

URNAK,

Ő CS. KIR. FELSÉGE TANÁCSOSÁNAK, MAGYARORSZÁG FŐ
ORVOSÁNAK, AZ ORVOS SEBÉSZI TANULMÁNYOK IGAZGATÓ-
JÁNAK, ÉS AZ ORVOSI KAR ELNÖKÉNEK, A' GYÓGYTAN, SE-
BÉSZET, SZABAD MŰVÉSZET ÉS BÖLCSELKEDÉS DOCTORÁ-
NAK, A' MAGYAR ADADEMIA, ÉS A' KIR. BUDA-PÉSTI ORVOS-
EGYLET TISZTELETI, AZ ORVOSI ÉS BÖLCSELKEDÉSI KAR
RENDES TAGJÁNAK, 'S TÖBB TEK. NEMES VÁRMEGYÉK
TÁBLABIRÁJÁNAK. 'S A' T.

HAZA, EMBERISÉG 'S TUDOMÁNY ÜGYÉBEN
FÁRADHATLAN BUZGALMÚ FÉRFIUNAK, MINDEN SZÉP
ÉS HASZNOS
HŐKEBLŰ ELŐMOZDÍTÓJÁNAK,
A' MAGYAR ORVOSI REND DÍSZÉNEK
ÉS ÉRDEMDŰS VETERÁNJÁNAK
NAGYKEBLŰ PÁRTFOGÓJÁNAK
LEGMÉLYEBB TISZTELETE ZÁLOGÁUL

A SZERZŐ

Elvérvén a' szép célhoz
gyakorlati tevése körbe
kánt hátra van, az Orv
kunkba vágó tárgy felett
elérésére a' Körboncszau
gyat a' belhuzam sekély
miatt, több tisztelt olvas
inkább: mivel több érde
gitségül, csekély vélemény
nalkozót hozám fel, n
kihagyva; csupán azt
elő.

Dissertatio inaugurali
Sigmann, Albertus; R
Royal College of Sur
[274] b223890
Sep 30, 2015

b22389064

TRACTS 1233(21)

(Sirsi) a58084

9
tuenidys GNE5

9

E l ő s z ó.

Non multa sed — !

Elérvén a' szép célhoz, melyre törekvém mielőtt a' gyakorlati tevék körbe kilépnék tudásom bizonyítékául hátra van, az Orvosi Közönség kezeibe egy szakunkba vágó tárgy feletti értekezést nyujtanom. E' cél elérésére a' *Körboncstanbol* választék magamnak tárgyat a' *bélhuzam fekélyeiről* mely a' tárgy ujdonsága miatt, több tisztelt olvasóimnak hasznót nyujthat annál inkább: mivel több érdemdús férfiak munkáit véve segítségül, csekély véleményem szerint csak az ide vonatkozót hozám fel, minden haszontalant és áltételest kihagyva; csupán azt mit láttam rajzolatban adandom elő.

A'
ÉG'S TUDOMÁNY ÜGTÉBEN
LMÚ FÉRFUNAK, MINDEN SZÉP
ÉS HASZNOS
ELŐMOZDÍTÓJÁNAK,
ORVOSI REND DÍSZÉNEK
IDÚS VETERÁNJÁNAK
PÁRTFOGÓJÁNAK
TISZTELETE ZÁLOGÁUL

A' SZERZŐ

Ha óhajtasom csak legkevesbbé is bételyesül,,
azaz: ha csak néhányoknak is használhaték, fára-
dozásaim eléggé megjutalmazottak. Azonban minden
tisztelt szaktársomat arra kérem, hogy midőn ezen ér-
tekezést olvassa, ezt mint egy fiatal orvos első tudo-
mányi zsongéit tekintse.

Költ Pesten tavasz hó 6-kán 1845.

a' Szerző.

Béve

Fekély alatt minden
műves részek rendellenes
anyagvesztését értjük, mel-
lyel feltételeztetve, többé
választással, 's az életmű
párosul.

Minden fekély kép-
csak alkalmi 's nem kőre

Mivel a' fekély pusz-
képzanyaga a' korcsvegye-
lések első indokának tek-

Székőkre nézve me-
tya, takhargya 's csont f-
ben a' takhartya, 's kü-
tárgyaltatnak.

Bélyegőkre nézve
gyomor vérári kirágnál-
mős, vérhasos és hasn

Sep 30. 2015

[274] b223890

Dissertatio inaugurali
Sigmann, Albertus; R
Royal College of Sur

csak legkevésbé is bételyesül-
ányoknak is használhatók, kára-
egjuttalmazottak. Azonban minden
arra kérem, hogy midőn ezen ér-
t mint egy fiatal orvos első tudó-
itse.

6-kán 1845.

a' Szerző.

Bévezetés.

Fekély alatt minden önkényileg eredt, 's az élet-
mives részek rendellenes elválasztó felületté átalakult
anyagvesztését értjük, melly a' tengfolyam rendhagyása
által feltételeztetve, többé kevésbé rosznemű geny el-
választással, 's az életmives szövetek elroncsolásával
párosul.

Minden fekély képzést *lob* előz meg azonban ez
csak alkalmi 's nem körgerjesztő oka.

Mivel a' fekély pusztító terménye az ev, 's ennek
képzanyaga a' korcsvegyes *vér*, azért ez a' kifekélyü-
lések első indokának tekintendő.

Székökre nézve megkülönböztetünk: bőr, hájhár-
tya, takhártya 's csont fekélyeket; jelen értekezésem-
ben a' takhártya, 's különösen a' bélhuzam fekélyei
tárgyaltatnak.

Bélyegökre nézve: a' gyomort átfúró fekély, a'
gyomor vérári kirágulásai; azután: a' hagymázos, gü-
mős, vérhasos és hasmenéses bélfekélyek iratnak le.

A' gyomort átfúró fekély. Fig. 1.

A' — gyomor falait átfúrni — túlságos törekvéstől neveztetik így.

E' fekély gyakorisága, kinzó és súlyos támasztmányai. sokféle, gyakran talányos sajátságai miatt legfőbb méltánylatot érdemel.

Kitűnő esetekben, mint egyaránt körkörös, szigoru hashártya széllel korlátolt lik mutatkozik, mintha a' gyomorfalak egy része lyukvésővel veretett volna át; belfelületéről tekintetvén, legnagyobb anyagvesztés látszik a' gyomor-takhártyán, legkevesb a' hashártyán, úgy: hogy belről kifelé csavaralakban átfúrotnak tűnjék fel. A' körző gyomorfal nem ritkán külfömbféle területben megvastagodott, a' takhártya duzzadt, vörös. Széke a' gyomor-csukrésze, leggyakrabban a' gyomorcukrász közép tája többnyire hátsó fala a' kis kanyarulathoz közel vagy ezen magán, ritkán a' gyomor vaktömlője. A' gyomron kül, csupán a' 12 hüvelyes bél felső szilagán, máshol nem jó elő. Nagysága: a' leggyakoribb ezüst garas nagytól, egész tenyér területüig különbözik.

A' rendszerint körkörös idom, eredetileg kivételképen szabálytalan, gyakoriabban az elein körös idom külfömbféle feltételek alatt, — mint két fekély összeolvadásánál, — elvész; nagyobb fekélyek további terjedésnél külfömbféle mélységei kivályulás által rendhagyokká válnak, ritkán terjed ki a' fekély a' gyomor háránt átmérőjén mintegy övfekélyé.

Legtöbbnyire csupán egy fekély van jelen azonban lehetni olykor 2—5, mellyek szokás szerint egy-

más mellett, ritkán elszórvan fekszenek.

E' boj a' takhártyának, külfö részletes elhalása által végenkénti elpörkölése, 's ki; ezen anyagvesztéséget a' lyamtól következtetni a' fekélytől, 's ezzel semmi viteltől elégtelen.

Miszerint a' gyomori gei roncsoltatnak el e' k merünk, és pedig az 1-ső tyá; 2-ik, hol a' tak 's i hashártya is elroncsoltatik.

Mind ezen időszak folyam heveny - 's ez gyógyulás lehetőségét előzikozott fekély. a' takhártyagódása ennek; és — öszvenővése által gyógytakhártya a' fekély fölibe heget képez.

A' második időszak sejtiszövet 's a' hashártya gyul, hol a' takhártyaszorotván, össze tapadnak, szögához képest a' gyomrostrangulakú hegetek kép

A' harmadik időszak inkább ártalom nélkülvétek életmivelkeli összetamány — által, melly az

más mellett, ritkán elszórva, alig egymás átelleniben fekszenek.

E' baj a' takhártyának, sárga pörké Fig. 1. a. alakuló részletes elhalása által támad, és a' rétegek szövegenkénti elpörkülése, 's foszlásága által képződik ki; ezen anyagvesztéset a' csupánti felszívódási folyamattól következtetni a' fekély körében világosan mutatkozó, 's ezzel semmi viszonyban álló viszhatás végett elégtelen.

Miszerint a' gyomor falak egyes vagy több rétegei roncsoltak el e' korban, három időszakot ismerünk, és pedig az 1-ső, mellyben csupán a' takhártya; 2-ik, hol a' tak 's izomréteg, és a' 3-ik, hol a' hashártya is elroncsoltatik.

Mind ezen időszakokban, habár a' kifekélyülési folyam heveny — 's ez ritkán — vagy huzamos a' gyógyulás lehetőségét elősmérjük. A' takhártyára szorított fekély. a' takhártya alatti sejtszövet megvastagodása ennek; és — a' takhártya szélekkeli — öszvenővése által gyógyul meg, melly esetben a' takhártya a' fekély fölibe zsugorodik, és csillagalaku heget képez.

A' második időszaki fekély a' savóshártya alatti sejtszövet 's a' hashártya összezsugorodása által gyógyul, hol a' takhártyaszélek egymással érintkezésbe hozatván, össze tapadnak, 's a' fekély mértékbeli nagyságához képest a' gyomrot külömbféle fokban összehúzó istrángalakú hegeket képeznek.

A' harmadik időszaki fekély meggyógyul, vagy inkább ártalom nélkülivé tétetik a' gyomornak a' mellék életmivekkel összetapodása — rost-porcos kiizadáomány — által, melly az ismételt a' fekélynek megfe-

lelő körülírt hashártyalob eredménye. Illy esetekben a' takhártya a' fekély szél felibe hajtódik, 's az álhártyás szövettel összenő, 's így a' meggyógyult fekély helyén, hézag marad hátra; ritkább esetekben az álhártyás szövet az elroncsolt képletek széleit egybehuzza, hol ezek összeforrnak, 's duzzadt, szilárd heget képeznek.

Halálos e' fekély, hol szélei — p. o. a' mellső gyomorfalon — szomszéd részek — mellyekhez tapadhatnak — körtérén kívül esnek, 's így a' gyomor bennének a' hasüregben ömlik, itt halálos hashártyalobot feltételezván; vagy: hol megtörtént odatapadás után, a' tapasztó réteg megemésztetik, 's így az odatapadt életmű e' folyam tovább harapodzásának ki van téve. Ezen bajt kivétel nélkül idült takár kíséri, meggyógyul, de visszatérésekre is igen hajlandó; nagyobb fekélyek tetemes gyomor idomtalanitással szövethetnek, leggyakrabban Francz honban, nálunk ritkán fordult elő, többnyire fiatal, gyakran már 15 évkorban jó elő, különösen a' nőnemnél.

Gyakran rákos elfajulásokkal — mellyekkel ritkább esetekben szövethülve előjő — cseréltetik fel, azonban gyakorlat által, magában a' rákos bujálkodás közepében is, sajátságosága által megismerethetők.

A' gyomortakhártya vérári kirágulásai.

Köridomu, köles egész borsó nagyságu helyek, vagy keskeny hosszú csikok, mellyeken az elpuhult, felporhasztott, vörös, vérző takhártya vékony kirágulásokat

mat, mellyek többnyire v
csupán ezek lemosása után v
kirágulások a' takhártyán a
tig, apó kerekded vagy
alatt tűnnek fel. A' takhár
ben beveny vagy idült t
— a' fekélyek legközelebb
gad, a' nagymennyiségű
hozza kevert vértől csikó
van keverve.

Az illy kirágulások
az egész takhártya kivéve
nyire a' gyomoresuk táj
korban előjöhethetnek.

Hagymáz

Mivel e' csikk felad
kórfolyam megbányászt i
belisítésben kitűnőleg
irandom le.

A' csipbélhagymáz
tűzősokat lehet megkülön

- 1) A' vértorulás
- 2) — beszűrőd
- 3) — lepörközé
- 4) — sajátság

A' hagymázfolyam
gyakorlók esorvás vagy
a' csipbél takhártyáján
tűzősokat, 's pangást v

mutat, melyek többnyire vérrészecskéktől fedetnek, 's csupán ezek lemosása után vétetnek észre. Ollykor ezen kirágulások a' takhártyán át egész az alatti sejtszövetig, apró keregeded vagy hosszúkás fékélycsék alaka alatt tűnnek fel. A' takhártya mindég egész területében heveny vagy idült takáros állapotban találtatik, — a' fékélyek legközelebbi környéke felpöfödten dagadt, a' nagymennyiségben jelenlévő gyomortak, a' hozzá kevert vértől csikoltatik, vagy barna pihekkal van keverve.

Az illy kirágulások száma külömbféle, nem ritkán az egész takhártya kivén a' vaktömlőt, de legtöbbször a' gyomorcsuk táj van beszórva. Minden életkorban előjöhethetnek.

Hagymázos fékélyek.

Mivel e' czikk feladata a' helybelesített hagymáz-kórfolyam meghányását igényli, — jelenleg, a' helybelesítésben kitünőleg külömköző *csipbél hagymázt* irandom le.

A' csipbélhagymáz kifejlésében következő négy időszakot lehet megkülönböztetni:

- 1) A' vértorulás
- 2) — bészürődés
- 3) — lepörkőzés 's végül
- 4) — sajátságos fékély időszakát.

A' hagymázfolyam *első idő szakában*, melly a' gyakorlók csorvás vagy hurutos időszakának felel meg, a' csipbél takhártyáján a' visszeres edény készüllet ki-tágulását, 's pangást veszünk észre, daggal, sajátsá-

gos levességgel, zavart 's szürke színnel egybe-
kapcsolva.

Ezen állapot gyakran az egész csípéltakhártyá-
ját ellepi, azonban közönségesen a' vakbélbillentyű
felé növekedő viszonyban; a' takhártya sárga, szivós,
enyvnmű 's sajátzagu takonnyal van bévonva.

A' fodorháj mirigyei kevésbé duzzattak, edényeik
vérpozsgásos állapotban vannak, ruganyos puhák, 's
sötétebben színezettek.

A' második időszakban Fig. 2. a' torlulási álla-
pot annyiban alább hagy, mennyiben az egyes körül-
írt, a' Peyerféle mirigyeknek vagy egyes tüszőknek
megfelelő helyekre szorítkozik. Erre tüstént apró göm-
bolyú, többnyire hosszudad $\frac{1}{2}$ —3 vonal vastag tak-
hártyaduzzanatokat, (Plaques) mint a' Peyerféle mi-
rigyeket környező sejtgyurma szövégébe történt saját-
ságos anyag lerakódása eredményét, vesszük észre;
szigoruan korlátott, szennyeskékes edénykoszorúval,
's meredek karima emelékől van körülvéve, — vagy
alapján össze van szorítva, 's laposan felülő gomba
alakú bir.

Színézete szürke, sárgás, vörös vagy kékes, az
első esetben szilárdabb az utolsóban puhább össze-
állásu, a' hashártyán át mint szigetek tűnnek fel, 's
külről tapintatra duzzadást éreztetnek.

Mint mondám, a' hagymázfolyam főszéke az alsó,
vakbéllel határos része a' csípélnak, különösen a'
fodorháj béigtatással átelleni bélfal. Nagyságok ezüst
garas egész tallér nagyságig változékony — főalak a'
hosszudad, a' Peyerféle mirigycsoportoknak megfele-
lőleg, mellyek közönségesen a' takonytüszők kö-
les egész borsónagy duzzadásai által környeztetvék.

Igen ritkán hágja a' lerakó-
rult át.

A' fodorháj mirigyei be-
nyira beszűrődtek, kék-vő
tapintatra merő, szalonná-

A' harmadik időszak-
torlulási állapot ismét vissz-
's ibolya vörös, hig, 's el-
helyezvők, a' bozontos
szürkés savónemű folyad-

Azonban igen nagy figy-
's fodorháj mirigyei meg-
dagadnak, kifoszlányulnak
eggyarant meg végbe; e-
nyernek A' lerakott anyag-
alakul át, melly az opés
rőssé színezetlik, minde-
dik, porhanyóvá lesz, me-
vétől elválván részenként
bélvödött kék-vörös tapl-
rejtart bepörkölés nélkül
vagy az egész duzzanatok

egyes tüszőin a' takhá-
utolsó esetben gyakran
felszívás által visszamer-
nást hagynak béttra. Egy-
ez végbe, csupán később
bolydott pörkölés képződ-
dódik, 's a' csípél felső

A' bél maga többé
's sárga kocsonyanemű
kal vegyített bélsárt fo-
melyekben beesett. A' f

Igen ritkán hágja a' lerakódás a' tüszőkészület határait át.

A' fodorháj mirigyek bab egész mogyorú nagyságnyira beszűrődtek, kék-vöröses színézettel bírnak, 's tapintatra merők, szalonnások.

A' harmadik időszakban Fig. 3. a' csipbélbeni torulási állapot ismét visszatér, a' visszerek kitágulva, 's ibolya vörös, híg, 's elmált vérpozsgásos állapotban helyezvék, a' bozontos bélduzzanatok nyomás alatt szürkés savónemű folyadékot bocsájtanak magoktól. Azonban igen nagy figyelmet érdemel a' duzzanatok 's fodorháj mirigyek megváltozásai — az előbbieket megdagadnak, kifoszlányulnak, felemelkednek, 's ha ez így egyaránt megy végbe; egyenetlen darabos felületet nyernek. A' lerakott anyag, vagy feszesen fenülő pörké alakul át, mely az epés sáros bélbennéktől szürke vörössé színeztetik, minden térirányban összezsugorodik, porhanyóvá lesz, megreped, 's a' takhártyasejtszövetből elválván részenként kiürítettik; vagy laza vérral beivódott kék-vörös taplós képletté elfajul, mely előrejárt bepörkölés nélkül letaszítatik. Ezen kórátalakulás vagy az egész duzzanaton vagy egyes helyeken, sőt egyes tüszőin a' takhártyának vehető észre, mely utolsó esetben gyakran a' többi tüszők kórkiképlése felszívatas által visszamenővé tétetik, 's leveses duzzanást hagynak hátra. Egyes tüszőkben lassabban megy ez végbe, csupán később következik be 's apró gömbölyded pörkök képződnek. A' vakbél billentyűjén kezdődik, 's a' csipbél felső része felé terül.

A' bél maga többé kevesbé légtől van kitágítva, 's sárga kocsonyanemű epés sáros, bozontos részkéssel vegyített bélsárt foglal magában; 's medenczébe mélyebben beesett. A' fodorháj mirigyei, melyekben a'

kórfolyam később 's lassabb előlépéseket tesz, galamb egész tyúktojás nagyságnyra megnőnek, kékes vörösek, vérbővek; sejtszövetők edény tágulásokkal átjáróttak, eléggé ellentállok, azonban nem sokára sötét-vörös puha velőnemű anyaggá változnak át, 's nem ritka esetekben hullámszerűen.

A' negyedik időszakban Fig. 4. a' pörk leválta után anyagvesztesség mutatkozik, az úgynevezett *hagymáz fekély*.

Ha az egész pörk egyszerre leválik akkor az annak szélét befedő takhártya a' fekély felületre süllyed, 's ott a' pörk külön magössága szerint egy keskenyebb vagy szélesebb félretelhető, sötét-vörös, később palaszürke takhártya szegély képződik.

Ha a' pörk csupán egy része válik le, 's a' többi duzzanat felszívatas útján képződik vissza, úgy a' magában kisebb fekély mirigyes szövet duzzadó szélétől vétetik körül.

Az első esetben a' fekély az előrejárt beszűrődésnek felel meg, 's mind kisebb nagyobb többnyire hosszudak, kevésbé öblös, hosszassági átmérőjökkel a' bél hossz tengelyébe fekvő fekélyek tűnnek fel.

A' második esetben a' fekélyek kisebbek, kevésbé rendes alakúak, inkább öblösek, 's nem ritkán többen találhatunk egymás mellett. Az egyes tüszőkbe történt hagymázos lerakomány helyén apró köridomu fekélyesek támadnak.

A' fodorháj mirigyek a' bélbeni pörk leválta után lassanként megkisebbülnek, azonban még mindig nagyobbak mint rendes állapotban, 's kékes-vörös színezetűket megtartják.

A' mondottakból köv
illető tulajdonságokat lehet

1) Az idom ez a' l
beszűrődés leválta után h
leválta után kerekded.

2) A' helyzetirány
fekélyeknél — a' fodorh
szassági átmérője a' bélh
foly le, és soha sem

3) A' szélei keve
szakítottak, sem szemc

4) Talaja, mely
szövetből képzettetik, ha
alképletektől.

A' hagymáz fekély
folyam bevégeződött, 's a'
kialudt; a' begyógyulás
felületre süllyedt takh
alatta fekvő sejtszövet
alább hagy, ezzel egyb
vékonyuló takhártyaszéle
folytak, 's egy merede
alatti sejtszövet által felt
szürkének, szemcsésnek
ve kevesebb edényesnek

Megjegyzésre mé
meggyógyult bár mily
szűküléseket soha sem

A' fodorháj mirig
ritkán azonban őszsze
nyok lesznek.

A' mondottakból következő a' hagymázos fekély
illető tulajdonságokat lehet következtetni:

1) *Az idom* ez a' Peyerféle mirigy csoportozat
bészürődés leválta után hosszudad — az egyes tüszők
leválta után kerekded.

2) *A' helyzetirány* — különösen a' hosszudad
fekélyeknél — a' fodorháj beigtatásával átellenben, hosz-
szusági átmérője a' bélhossztengelyével párhuzamossan
foly le, és soha sem képez övfekélyt.

3) *A szélei* keveset emelkedvők, puhák nem
szakítottak, sem szemcsésen bészürödvők.

4) *Talaja*, mely gyenge takhártya alatti sejt-
szövetből képeztetik, karimájával együtt tisztán szabad
alképletektől.

A' hagymáz fekély begyógyul, ha a' kifekélyülési
folyam bevégeződött, 's a' hagymázos korcsvegy egészen
kialudt; a' begyógyulás következőleg történik: a' fekély
felületre sülyedt takhártya szegély, mint inkább az
alatta fekvő sejtszövethez tapad, 's míg duzzadásából
alább hagy, ezzel egybeolvad, még a' mindinkább meg-
vékonyuló takhártyaszélei egymást megközelítik, egybe-
folynak, 's egy meredek a' megvékonyult takhártya 's
alatti sejtszövet által feltételezett benyomást mutat, mely
szürkének, szemcsésnek a' szomszéd rész-khez hasonlít-
va kevesbő edényesnek tűnik fel.

Megjegyzésre méltó azon körülmény, hogy a'
meggyógyult bár mily nagy hagymázos fekély bél
szűküléseket soha sem okoz.

A fodorháj mirigyek rendesekké válnak, nem
ritkán azonban özszezsugorodnak, szivósak 's halvá-
nyok lesznek.

Megemlitést érdemel még itt a' Peyerféle mirigy csoportozatok azon egészséges, de tetemesb 's szabad szemmel látható túlkiképzése, mely hagymázos fekély heghez hasonlítván ennek tartathatik. Ennek megkülönböztetésül azon eszmére támaszkodva, hogy egy friss hulla mirigyei, még mindig némi felszivódás tehetséggel birnak, ily esetekben a' megvizsgálandó, kimosott, 's egyik végén béköltött bélbe indigo olvadékot vagy feleresztett téntát töltöttek, ezt néhány perczig benne ide 's tova rázták, aztán kiürítették, hosszában felvágták, hideg vízbe kiöblögették; miután az egészséges mirigyeket sötéten színezetteknek látni vélték?

A hagymázos fekély elroncsolásai 'soha sem terjednek tovább a' takhártyánál, s' ha valaha illy folyam alatt átfúró fekély támad, azt különmemű egészen más kóros behatásnak kell tulajdonítani, melly a' bél hashártya fala elhalása 's elmállása által okoztatik, 's kicsiny szabálytalan, tapasztó körülírt lob által a' mellék képletekhez forrasztott, — de alaposan soha sem gyógyuló átfurást létesít.

Gümös fekélyek.

A béltakhártya, 's mélyebb szöveteiben lerakott gümösanyag, fekélyes anyagvesztéset tételez, 's az alhasi gümőkört ábrázolja, mely ritkán elsőrendileg, hanem többnyire tüdőgümőkór, különösen annak elgyenyedési időszakában, 's legkifejlettebb gümőkórsvagy következtében mint másodrendű bántalom lép fel, mivel tehát szaporán lepolyó tüdő gümők elmállása eredménye, többnyire hevenyen, ritkán huszamosan folyik le.

A' gümös fekélyek
1-szor a' beszűrődés
2-szor kifehélyülést
3-szor az övfekélyk
rom észlelhető

A gümös beszűrődés
hártya alatti sejtszövet,
talt edénytehetségnek
lőszó: középpontjától
nemű gümösanyaggá eh
szilárd, kemény, feszes
forrott, 's a' bél üregét

Heveny lefolyásnál
nő lobos edénytehetség fel
féle mirigy tokokban, eg
lyanlotti fejszövet más h
dig mindig, mint sárga
szaporán elmálló gümösar
zadtak, vörösek, 's gy
nagyobb területénél kiti
lyezvék 's mint sárgás
vagy csoportozott 's fe
lenkezik.

Második időszak. A
kórsvagynál 's heveny
legkifejlettebb felemelkedési
hártyán, gümös bennéke
sónagy, kattan alakú, ki
keményes világos vagy
gümönagságának megfe
szennyes, egyenellen ta
alatti sejtszövet képz.

A' gümös fekély folyamában

1-ször a' beszűrődést

2-szor kifekélyülést és

3-szor az övfekélyképzést lehet mint annak három észlelhető időszakát megkülönböztetni.

A' gümös beszűrődvény Fig. 5 a' széke a' takhártya alatti sejtszövet, melybe huzamos, felmagasztalt edény tehetség nélküli lefolyásnál, mint szürke, átlátszó; középpontjától kezdve lassanként sárga túromű gümőanyaggá elmálló szemcsésedés, 's mint szilárd, kemény, feszesen álló, a' takhártyával összeforrott, 's a' bél üregébe nyuló gumócs mutatkozik.

Heveny lefolyásnál a' gümő többnyire szembetűnő lobos edénytehetség felmkgultság tünetével a' Peyér-féle mirigy tokokban, egyes tűszökben, de a' takhártyaalatti fejtszövet más helyein is képződik ki, 's pedig mindjár, mint sárga, túronyás, puha, terimésb, szaporán elmálló gümőanyag; a' körző szövetek duzzadtak, vörösek, 's gyakran a' beszűrődési folyam nagyobb területénél kitűnő vértorlulási állapotban helyezvék 's mint sárgás átlátszó puha egyenkéntezett vagy csoportozott 's feltűnőleg kiálló gumócsok jelenkeznek.

Második időszak. Fig. 5. b. A' gümő, virágzó korcsvegynél 's heveny lefolyásnál hamar elmállik, legkiállóbb felemelkedési pontján köröszűl tör a' takhártyán, genyes bennékét kiüríti, 's köles egész borsonagy, katlan alakú, kerek; magas, duzzadt, kivájt, keményes világos vagy sötétvörös széllel ellátott, a' gümőnagyságának megfelelő fekélyt képez, mellynek szennyes, egyenetlen talaját, a' megtömült takhártya alatti sejtszövet képzi.

Harmadik időszak Fig. 6. Ezen fekély részint a beszűrődött gümős anyag elmállása, de többnyire a körző szövet elgyenyedése, 's több fekélyek összefolyása által nagyobb terimét nyer, hol egyszersmind takhártya beszegülések, sőt takhártya szigetek is támadnak, melyek a fekélyeknek szabálytalan kinézést kölcsönöznek.

Később nagyobb 's nagyobbra, különösen a bél háránt átmérőjében terjednek ki, úgy: hogy végei egymást érik, 's az egész bélfalát övként körül fogják, mi által az övfekélyt képzik mely öblös, szaggadott, duzzadt, vörös takhártya szélek — melyeken gyakran friss gümő beszűrődmény vétetik észre — s duzzadtan megvastagult, szennyes szürke sejtanyagtól képzett talaja által jeleztetik. Sajátságosan alakulnak át, a fekély talaján hátralévő takhártya szigetek 's beszegülések, vörös karimákká, sőt olykor bokros világos vörös függönyemű kinövésekké.

Valamint szélébe úgy szinte mélyébe is terül roncsolólag e fekély, 's a nélkül hogy bélyegét megváltoztatná átfúró fekélyé alakul, hol a hashártya elpörkül 's a pörkelváltával átlukad; azonban az átfúrás helyén egyszersmind a hashártyán egy oda tapasztó körülírt gyuladás mutatkozik, mi által a szomszéd részekkel egybenő, 's így a hélbennéknék a hasüregbeni kiömlése meggátoltatik. A fodorháj mirigyek kivált a gümős fekély közelében gyakran tetemesen megnagyobbulvák, halványak, majd szürkés, szalonnás, szilárd, majd sárga turonyás szétmálló gümőanyaggal beszűrülvők.

A gümős fekély közönséges széke a csipbél, honnan gyakran a felhágó hurkába, sőt az egész vastag, 's végbélbe, felfelé a 12 hüvelyknyi bélbe, 's magába a gyomorba elterül.

Ennélfogva a gümős
játszru jelenségei vannak

1) Az idom ez körk
's csak akkor nevezetnek
röbös egy Peyertéle mirigy

2) A helyzetirány
rúnt átmérőjében, közöns

3) A szélei nagy
öblösök, szakítottak güm
szűrődvők.

4) Talaja ez da
szennyes szürke, 's közö
petve.

A' bélgümőkört fel
kiválglik, hogy gyógyt
egyes esetekben igen e
gyógyulási folyamat beállu
talaj rozstos szalonnás
mi által a szaggadott
lletnek, sőt olykor e
ben a' nevezett istráng
mint egy kétrésze osztu
ban a' fekély szélek rész
's a' tapadások között
vissza; legrikább eset
gednek.

A' támadt heg
belőtről mint az illető
rik, honnan kiválglik
szor nélkül soha sem

Ennélfogva a' gümös bélfekélynek következő sa-
játyszerű jelenségei vannak:

1) *Az idom* ez körképű, szabálytalanul öblös ;
's csak akkor nevezetnék hosszudadnak, ha a' bészü-
rődés egy Peyerféle mirigy tokba történnék.

2) *A' helyzetirány* a' fekély kosszas, a' bél ká-
ránt átmérőjében, közönségesen mint övfekély.

3) *A' szélei* nagyon emelkedvék, meredtek,
öblösek, szakítottak gümös anyaggal szemcsésen be-
szűrődvék.

4) *Talaja* ez duzzadt, szilárd, szaggatott,
szenyes szürke, 's közönségesen álképletektől elle-
petve.

A' bélgümőkört feltételező okozatból könnyen
kiviláglik, hogy gyógyulás alig történhet, még is
egyes esetekben igen elterült fekélyeknél is láthatni
gyógyulási folyamt beállni. Ez alatt a' duzzadt fekély
talaj rozstos szalonnás istránggá zsugorodik össze,
mi által a' szaggadott fekélyszélek egymáshoz köze-
litetnek, sőt olykor egymást érintik. Az első eset-
ben a' nevezett istránggal egybe olvadnak, 's ettől
mint egy kétrészre osztatva mutatkoznak; a' második-
ban a' fekély szélek részenként egymáshoz tapadnak,
's a' tapadások között sipolyos nyilatok maradnak
vissza; legritkább esetekben tökéletesen egybehe-
gednek.

A' támadt heg kívülről mintegy behuzódás,
belőlről mint az illető bélhártyai duzzadása mutakoz-
zik, honnan kiviláglik: hogy a' gümös bélfekély bél-
szor nélkül soha sem gyógyulhatna.

lyek nagyobbára fészes,
vagy szürkés-sárga pörköl-
életronsollatnak, 's a bészu-
bolyogókkal és egyes kön-
bésűvel takarítja meg.
Olykor a takarítva duzz
egybeolvadnak, mi által
belsőfelület, a' belsőfal e-
's nagyobb területben
belsőnek ekkor szennye-
sen, bűzös korpaidommu-
sá válik.

4. A legnagyobb
nagy területen fekete,
széles kinezési tömegge
sejtszövet, elcsesenedett,
bélmozg, később az elha
bészürödött.

A' béhashártya fal
zellek, fénytelenek, 's
kifágnit hajszaleányok
nyes szinü, evnemü átliz.

A' fodorhaj mirigy
vőrősek, vérbővek 's
széke a' vastagbél lakó
a' végbélelel megnagy
legnagyobb elajajlások
tatnak. Gyakran a' csig
mindig csak kezdetben
jelen.

Ezen sekély a' ma
szert heveny, a' cse

This image shows a blank, aged, cream-colored page, likely an endpaper or flyleaf of a book. The paper has a slightly textured appearance with some faint smudges and discoloration, characteristic of old paper. The left edge of the page shows the binding of the book.

3. *Még nagyobb fokban:* a' takhártya duzzadásai duzzadásai egymáshoz közelebb tolatnak, 's csomós, egyenetlen, halmos takhártya felületet mutatnak, mely-

hasi belfekély.

takhártya szövetségi kórus elvál-
ára véve fekélyesülésnek nevezik.

an négy kifejlődési fokok vagy
belsőnek, melyeket közös belyegő
időszakokat felbontni.

lyebb fokban: többnyire szentes
laszték alaka alatt, a' vastagbél
ösen annak redőzetei duzzadását,
égét, vörös ellágyulását, 's kö-
, 's a' belhám korpanemű lepor-
épő savós átizzadmányt vehetnek.

fokban: a' felfebb említett kórus
pán egyes aprófelületekre korlá-
zó kevesebb nagyobb felületeket
körterébe; a' takhártya szentes
ámtól 's sárgás enyremű nyák-
t kocsonyanemű anyaggá van el-
lüllete szokásszerűen a' takhártya
jobb savós beszűrődésétől támad
llátva.

agy légtől, vagy belsej lepor-
, bélelválaszték, és vérből álló
ve, hártái kivált a' takhártya
vastagult 's duzzadt.

fokban: a' takhártya duzzadása
közlebb folatnak, 's csomós
akhártya felületet mutatnak, mely-

lyek nagyobbára feszes, vértől aláfutott, vörösbarna
vagy szürkés-zöld *pörké* alakulnak át, vagy egészen
elroncsoltatnak, 's a' beszűrődött, vérvörös edénygom-
bolyagokkal és egyes könnyen eltávolítható tüzőkkal
bészórt takhártya alatti sejtszövet megmeztelenítetik.
Ollykor a' takhártya duzzadásai egymással tökéletesen
egybeolvadnak, mi által a' felül említett egyenetlen
bélfelületén, a' bélfalak egyarányos tömött beszűrődést,
's nagyobb területbeni megvastagulást mutatnak. A'
bélbennék ekkor szentes barnás-vöröses, evhezha-
son, büzös korpaidomu belhám részecskéikkel kevert
folyadék.

4. A' *legnagyobb fokban* Fig. 7. a' takhártya
nagy területben fekete, porhanyó, szakadékony 's el-
szénült kinézésű tömeggé fajul el. A' takhártya alatti
sejtszövet, elszenesedett, fekete, merő vértől, mintegy
bétömött, később az elhalt rész leválta után genyesen
beszűrődött.

A' bélhashártya falai szentes szürkésen szinezet-
ettek, fénytelenek, 's a' haj nagyobb tömedékénél,
kitágult hajszáledényektől belövettek, 's barnás, szen-
yes színű, evnemű átizzadmánnyal bévonvák.

A' fodorháj mirigyek megdagadtak, sötét kékes
vörösek, vérbövek 's fellazultak. A' vérhasi folyam
széke a' vastagbél takhárttyája, és pedig a' vakbélből
a' végbél felé megnagyobult arányban, úgy hogy a'
legnagyobb elfajulások ebben 's a' Római S-ben talál-
tatnak. Gyakran a' csípébél is meglepi, azonban itt
mindig csak kezdetben, vagy kisebb fokban van
jelen. —

Ezen fekély a' magasb kifejlődési fokokban rend-
szerint heveny, a' csekélyebbekben huzamos idült le-

folyást vigyáz meg; csekélyebb fokban a' leporlott réteg alatti belhám új visszaképzése által gyógyul meg; nagyobb fokban, hol takhártya szövegbeli, több kevesebb anyagvesztéssel párosuló elfajulások vannak jelen, a' gyógyulás az anyagvesztés helyén történendő hegeképzés által történik ennél fogva:

A' megmeztelenített takhártya alatti sejtszövet savós szövetté alakul át, s erre rostos savóssá vastagszik meg, melly csekélyebb elroncsolásoknál az öblös, czafrangos, szemölcschason takhártyaszéleket összehúzza, 's ezek között mint különbfélekép külekző heg mutatkozván, a' hiányzó takhártya helyét kitölti.

Nagyobb anyagvesztésnél, hol a' takhártya szélek közeli összehúzódása lehetlen; az áltakhártyát képző rostos savós szövet nagyobb heg felületeket képez, mi által nem ritkán tetemes bélszorok hozatnak létre.

Ezen fekély vagy rögtön öl átható terjedelmesb szövegbroncsolás, 's egyidőbeni erő kimerítés által, vagy:

Huzamossá válik 's a' bélhártyák lappangó gyuladása, 's elgenyedése által öl, melly esetben különbféle nagyságu genyóczokat, vagy: a' tak 's izomhártya, vagy ez és a' hashártya között sipolyos menedéket képez, mellyek kiterülő bélroncsolásokat, sőt halálos hashártyalobot feltételeznek.

A' hasmenéses fekélyek tüzőkbeli kifekélyülések; hosszas hasmenés következtében, a' nem elég szaporán visszaképzett bélbelhám ismételt leporlása által feltételeztetvén.

A' béltakhártya e' folyamánál fellazul, 's tömött vörös, szemcsés, szakadékony szövetté alakul át, melly-

nek felülete apró fekélykés-
szik. — Ezek melyre har-
sejtszövetet elroncsolják, 's
lős, határozatlan harimája, 's
nagyobbnak; talajok egész
terjed, 's fölötté a' takhárty-
jalkodásokat mutat. E' fo-
's szürkésfekete színezettel
nyire a' bélterimnek szí-
bevezetett gyógyulás után
mesb lesz.

Száke e' fekélynek k-
legelőbb ezekben mindig
ritkán a' vékonybél mag-
bélhuzam.

A' gyógyulás hegedés-
álló sejt-rostos szöveg ált-
anyagvesztést körző takhár-
zadásokba kényszeríti össze-

helyebb fokban a' leporlás
aképzése által gyógyul meg
ártya szövetségi, több ke-
párosuló elfajulások vannak
anyagvesztés helyén ló-
rlénik ennél fogva:
takhártya alatti sejtszövet
erre rostos savóssá vastag-
elroncsolásoknál az öblös
takhártyaszéleket össze-
külömbfélék képző hegy-
hártya helyét kitölti.

nek felülete apró fekélyekkel, mintegy beszórva lát-
szik. — Ezek mélyre harapodnak, a' takhártya alatti
sejtszövetet elroncsolják, 's duzzadt, szabálytalan, öb-
ös, határzatlan karimájú, 's szemcsésedő talaju fekélyé
nagyobbulnak; talajok egész a' túltengett izom rétegig
erjed, 's fölötté a' takhártya nem ritkán pöffeteges bu-
álkodásokat mutat. E' folyam mindig zsugorodással,
s szürkésfekete szinezettel van egybekapcsolva, több-
nyire a' bélterimnek szűkülését tételezi fel, mely
bevégzett gyógyulás után megnagyobbul, 's tete-
mesb lesz.

Széke e' fekélynek különösen a' vak 's végbél, —
legalább ezekben mindig leginkább van kifejlődve —
ritkán a' vékonybél maga, elég gyakran az egész
bélhuzam.

A' gyógyulás hegedés után történik, egy ellent-
álló sejt-rostos szövet által feltételeztetvén, mely az
anyagvesztést körző takhártyát, redős, pöffeteges duz-
adásokba kényszeríti össze.

bélhártyák lappangó gy-
öl, mely esetben különb-
at, vagy: a' tak 's izom-
hártya között sipolyos me-
erülő bélroncsolásokat, s
eleznek.

tüszökbeli kifekélyülés
ben, a' nem elég szapor-
ételt leporlása által fel-
yamnál fellazul, 's töm-
y szövetté alakul át, mely

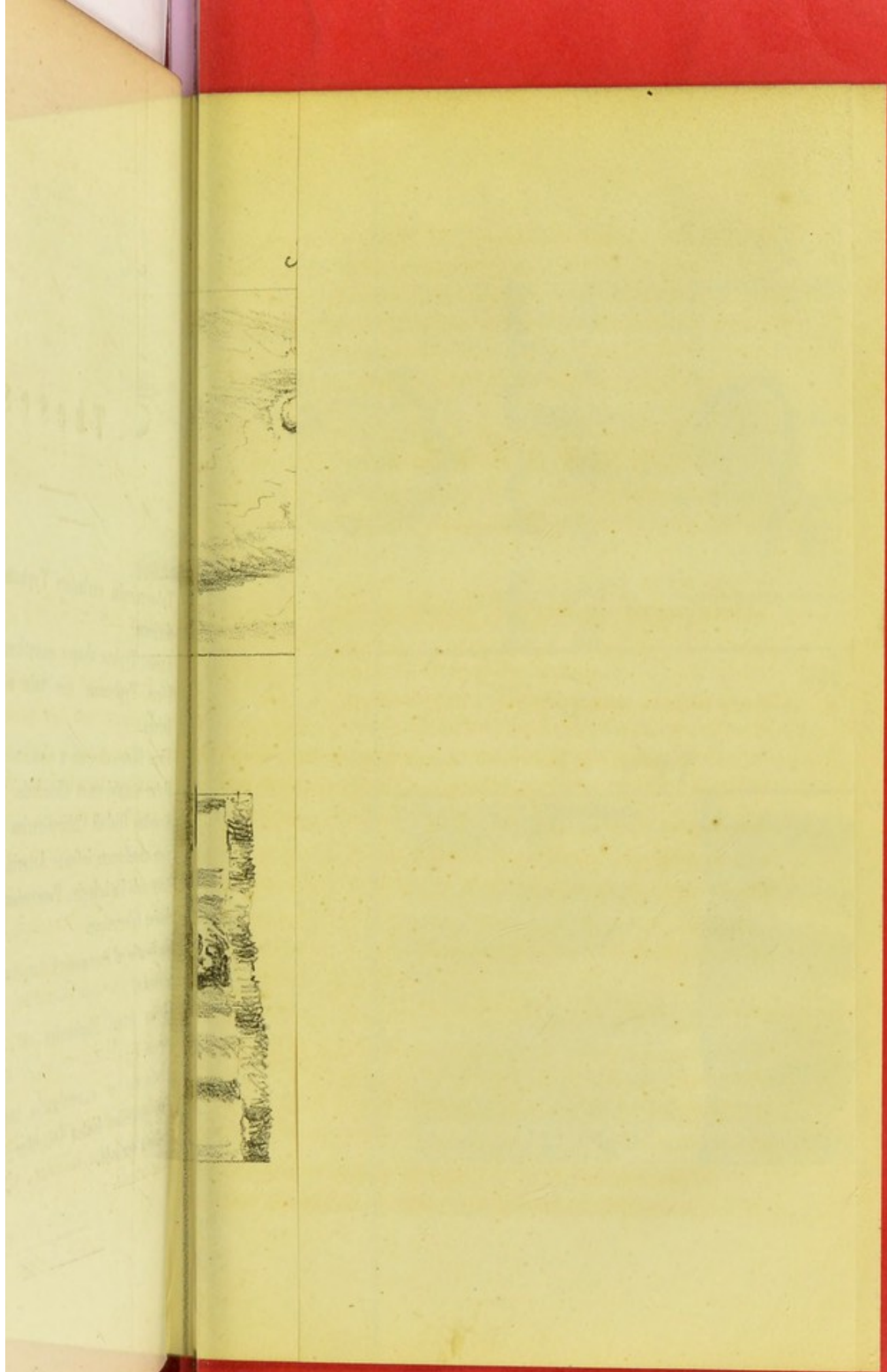
Albertus Magnus
1274/1275
SEP 30 2015

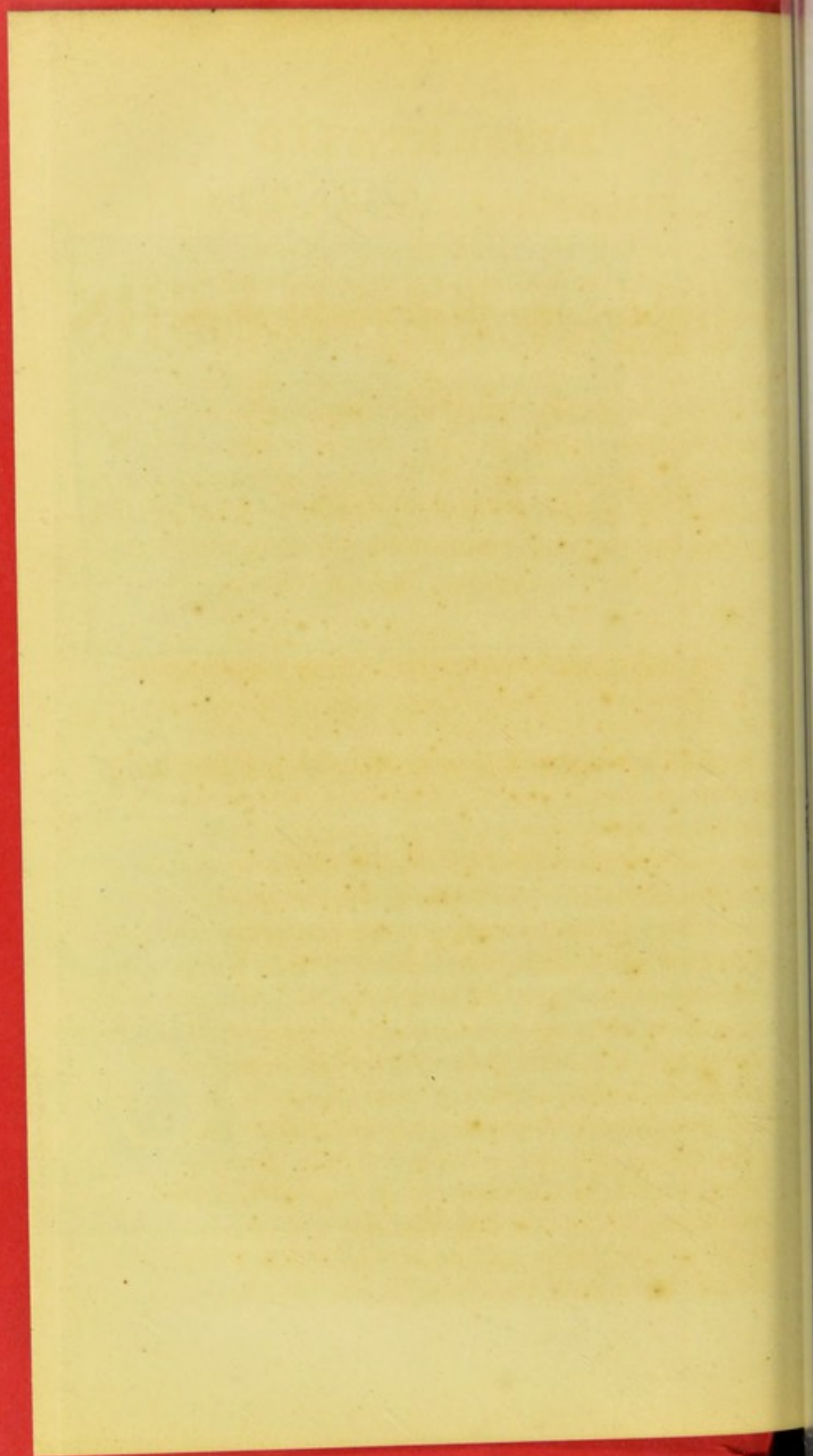
Th

- 1) Tuberculosis excludi
maticum.
- 2) Existit Typhus absque
Ulcer Typhosum qu
forans.
- 4) Virus Blenorrhoicum.
- 5) Datur non nisi unica.
- 6) Strepitus Diaboli Ch
rosa membranae inti
- 7) Anatomia Pathologic
basis, fulcrumque.
- 8) Reclinatio et consciss
ferenda.
- 9) Causa icteri Mechi
agens.
- 10) Perforatio et exce
ubi putredine foetu
effectu secundo.

T h e s e s.

- 1) Tuberculosim excludere Typhum et contra: problematicum.
 - 2) Existit Typhus absque exanthemate.
 - 3) Ulcus Typhosum qua tale nunquam evadit perforans.
 - 4) Virus Blenorrhoeicum a Cancroso diversum.
 - 5) Datur nonnisi unica Circulatio.
 - 6) Strepitus Diaboli Chloroticarum ab infiltrationem serosa membranae intimae Arteriarum repetendus.
 - 7) Anatomia Pathologica Percussionis et Auscultationis basis, fulcrumque.
 - 8) Reclinatio et conscissio Cataractae, extractioni praefenda.
 - 9) Causa icteri Mechanica est, in vias biliferas agens.
 - 10) Perforatio et excerebratio instituta tunc solum, ubi putredine foetus indicatur, vix unquam gaudet effectu secundo.
-





FOLD OUT

