

**Commentatio anatomico-physiologica de monstris duplicibus verticibus  
inter se iunctis / auctor Io. Car. Leop. Barkow.**

**Contributors**

Barkow, Hans Carl Leopold, 1798-1873.  
Royal College of Surgeons of England

**Publication/Creation**

Lipsiae : Prostat apud Leopoldum Voss, 1821.

**Persistent URL**

<https://wellcomecollection.org/works/pwxvpznk>

**Provider**

Royal College of Surgeons

**License and attribution**

This material has been provided by This material has been provided by The Royal College of Surgeons of England. The original may be consulted at The Royal College of Surgeons of England. where the originals may be consulted. This work has been identified as being free of known restrictions under copyright law, including all related and neighbouring rights and is being made available under the Creative Commons, Public Domain Mark.

You can copy, modify, distribute and perform the work, even for commercial purposes, without asking permission.



Wellcome Collection  
183 Euston Road  
London NW1 2BE UK  
T +44 (0)20 7611 8722  
E [library@wellcomecollection.org](mailto:library@wellcomecollection.org)  
<https://wellcomecollection.org>

19

**COMMENTATIO**

**ANATOMICO - PHYSIOLOGICA**

**DE**

**MONSTRIS DUPLICIBUS**

**VERTICIBUS INTER SE IUNCTIS**

**AUCTOR**

**IO. CAR. LEOP. BARKOW**

**CUM TABULIS AENEIS IV.**

**LIPSIÆ, PROSTAT APUD LEOPOLDUM VOSS  
MDCCCXXI.**



COMMENTATIO

ANATOMICO - PHYSIOLOGICA

DE

MONSTRIS DUPLICIBUS

VERTICIBUS INTER SE IUNCTIS

AUCTOR

IO. CAR. LEOP. BARKOW

---

CUM TABULIS AENEIS IV.

---

LEIPZIG, THOMAT AND LEOPOLDUM VOSS  
MDCCCXXI.

V I R O

PRAECLARA ERUDITIONE ET DOCTRINA CELEBERRIMO

ILLUSTRI, AMPLISSIMO, EXCELLENTISSIMO

CAROLO ASMUNDO RUDOLPHI

PHILOSOPHIAE ET MEDICINAE DOCTORI, HUIUS PROFESSORI PUBLICO ORDINARIO, MUSEI ANATOMICI  
DIRECTORI, REGI A CONSILIIS MEDICIS INTIMIS, ORDINIS REGII AQUILAE RUBRAE EQUIITI,  
COLLEGII MEDICO-TECHNICI PRIMARI MEMBRO, ACADEMIAE SCIENTIARUM BEROLINENS, PARIS. PHAR-  
MACEUTICAE PETROPOL. MEDICO-PHYSICAE ERLANGENS., RHENAN. BONNENS. VETERINARIAE HAFNIENS.  
PHYSICARUM GOETTING. HALENS. IENENS. LIPSIENS. MARBURGENS. ET ROSTOCHIENS. NATURAE SCRIV-  
TATORUM BEROLINENS. ET MOSQUENS. PHYSIOGRAPH. LUNDENS. LINNAEANAE LIPSIENS. SYDENHAM.  
HALENS. MINERALOGICAE IENENS. SODALI,

PRAECEPTORI

SUMMA PIETATE COLENDO

FAUTORI AC PATRONO EGREGIE DE SE MERITO



OB COMPLURA

INSIGNIS BENIVOLENTIAE ET HUMANITATIS

DOCUMENTA

ATQUE OPEM IN ELIGENDA SCRIBENDI MATERIE

SIBI COLLATAM

TENUUM HUNCCE LIBELLUM

PIO GRATOQUE ANIMO

D. D. D.

AUCTOR.

---

## P r a e f a t i o.

---

**M**onstrorum duplicium verticibus inter se iunctorum titulo ea complector, in quibus foetus duo magis minusve perfecti, ceterum ubique separati, capitibus a superiore, posteriore, anteriore parte, aut a latere inter se cohaerent. Suadente Ill. Rudolphio praeceptore maxime colendo, omnia huius generis monstra, quorum notitia ad me pervenit, collegi, ex iisque disertatiunculam hanc composui. Monstris huius generis usque adhuc a variis auctoribus exhibitis duo adieci nova, quae et describenda et delineanda Ill. Rudolphius musei universitatis Berolinensis, in quo servantur Director henevole mihi permisit. Finem tandem huius libelli animadversiones quaedam de monstrorum perfecte duplicium ortu constituunt. Quae cum publici iuris faciam a lectoribus benevolis peto, ut indulgenter diiudicent, animoque reputent, a iuvene esse conscripta in litteris adhuc tirone.



## Caput I.

### De monstris duobus perfecte duplicibus diverso modo iunctis.

Monstra haec quamvis ratione copulationis valde diversa, uno capite complector, et quod utriusque speciei unum tantum exemplum adest, et utroque de monstro pauca tantum narrata sunt, ut superfluum mihi videatur, singulis capitibus ea percensere.

Casus primus ab Albrechto 1) exhibitus, gemellas die vigesimo nono mensis decembris anni millesimi septingentesimi tricesimi tertii, Pleydersheimii ditionis Moguntinae patre Annio, matre Gertruda Kleinis natas refert. Mense Martio anni MDCCXXXIV, integrae adhuc valebant. Capita eo modo inter se iuncta erant, ut vertice alterum alterius bregmati dextro adhaereret, rectus igitur hoc capitum concursu angulus formaretur. 2). Infantis cuiusque facies cum alterius occipite unam superficiem fecit, quo factum est, ut prona iaceret altera, cum altera supinum teneret situm.

Monstrum secundum praecedente haud minus rarum, adeoque haud minus perfectum a Sebastiano Münstero relatum, apud varios auctores 3) descriptum atque depictum in-

- 1) *Commerc. litterar. noric.* 1734. p. 321. tab. IX. f. 10.
- 2) *Vitio typographico apud Meckelium de duplicitate montrosa, Halae et Berolini 1815. fol. p. 91. legitur alterius infantis verticem alterius bregmati sinistro iunctam fuisse, in Anatomiae pathologicae tom. II. p. 61. probe memoratum est.*
- 3) *Parré. Oeuvres, sixieme edition à Paris 1607. I. fol. 1010.*  
*Ioh. Georg. Schenkii. Monstrorum historia memorabilis. Francof. 1609. p. 120.*  
*Uliass Aldrovandi. Monstrorum historia Bononiae 1641. fol. p. 658.*  
*Fortunati Lyceti de monstris, ex recens. Gerh. Blasii. Amstelodami 1665. 4. p. 77 et 105.*  
*Conrad Lycosthenis Prodigiorum et Ostentorum chronicon. Basileae 1757. fol. p. 505.*  
*Meckel de dupl. monst. p. 91. Path. Anat. Bd. 2. p. 61.*



venimus. Mense Septembri anni MCCCCXCV, in pago Bristant qui a Vormatia haud longe abest, Münsterus puellas duas vidit decem annorum, frontibus ita connatas, ut disiungi nequiverint. Mortua altera, altera quamvis operatione separata, ex operationis sequelis tamen diem obiit. Plura de hac formatione monstrosa dicere non audeo, cum omnia sint quae Münsterus retulit. Ex icone patere videtur, puellas cute tantum inter se cohaesisse. Cum vero imago ad naturam delineata non sit, et operatio exitum letalem habuerit, de hac re certo iudicari non potest.

## Caput secundum.

### Monstra verticibus ita connatis ut rectam lineam forment.

Meckelius 1) de hac monstrorum specie pauca tantum disseruit. Rara quidem haec fabrica monstrosa usque adhuc, tamen tria exempla, ea quidem humani generis praebuit, quibus quartum sub finem huius capituli ipse adieci. Everhardus Homius 2) descriptionem, imaginemque pueri bene ceteroquin formati, in summo vertice verum caput alterum gerentis, in collum brevi tumore finitum, abiens dedit. Patre Hannay matre Nooki mense Maii anni MDCCCLXXXIII puer natus erat. Mater triginta annos nata, dum gravida fuerit, monstro capite duplice praedito se perterritam fuisse dixit.

Secundo aetatis anno viperae morsu puer interfectus est. Quae vivus, quae mortuus facta sectione maxime memorabilia praebuit paucis hic refero. Capite alterutro rudius attacto accessorium lacrymas profundeabat, lac sugente puero, subridebat, salivam copiosorem mittebat, dormiente puero accessorii capitis oculi saepe patebant, rotabantur, in nullum tamen obiectum figebantur. Maxilla inferior parva quidem, tamen mobilis, nulla arteriarum temporalium pulsatio, venae autem superficiae admodum conspicuae. Quo magis a normali capite accessorium recedebat eo imperfectius apparuit. Ossificatio completa

1) de. dupl. monst. p. 90 u. 91. Path. Anat. B. 2. p. 53-60.

2) Philosoph. transact. 1790. p. 296. non verum 1791. p. 299. uti a Meckelio de dupl. monst. p. 90. et Path. Anat. B. 2. p. 53. citatur.



erat, nisi quod in superiore ossis frontalis accessorii capitis margine fonticuli aliquid simile aderat. Nulli ossium cranii ubi cum normali uniuntur, pars neque aucta neque imminuta. Ossa frontalia et parietalia utriusque capitis ad verticem formandum sese non arcuabant, sed distabant et linea recta capitis perfecti ossa, in imperfecti eodem modo distantium spatia immittebantur. Facie caput alterum ad alterius latus dextrum spectabat, ita ut linea recta e naso capitis alterius ducta, in alterius aurem dextram veniret. Ossa frontalia perfecti capitis inter imperfecti os frontis et parietale dextrum posita erant, ita ut sutura frontalis capitis minoris, in maioris dextram suturae coronalis partem veniret. Meatus auditorius capitis accessorii nullus; foramen lacerum in uno tantum latere adeoque angustum, ut venam iugularem transmittere non posset. Foramen magnum perinde angustum, processibus condyloideis destitutum. Nulla vertebra cervicalis.

Petrus Sannius 1) die XIV mensis Novembris anni MDCCLII. mulieri integrae aetatis multiparae opem obstetriciam tulit. Partus difficilis, mater sesquihora post partum mortua quamvis exploratione post partum statim instituta, nulla neque vaginae, neque uteri, laesio mechanica potuisset cognosci. Foetus gemelli feminei ambo, capitibus concreti, praeterea omnino separati et perfecti, haud multo ante partum mortui erant. Duo funiculi umbilicales. Caput uti in casu ab Homio descripto alterum alteri incumberebat. Cutis in utroque capite ubique mobilis nusquam mutata e capite altero in alterum transiit. Ossium disquisitio anatomica instituta non est, tactu quantum cognosci potuit, eodem modo ut in Homii monstro sibi erant iuncta.

Tertius huius monstrositatis casus a Kleinio 2) descriptus atque imagine illustratus est. Bollii regionis Goeppingensis, uxor tibialium textoris pauperis viginti quatuor annos nata, bene formata atque valens graviditate prima gaudebat. Venter iusto longe amplior, in regione umbilicali durities quaedam magna praeternaturalis; et sensus quidam in utraque coxendice per hebdomades tres anxietate eam implevit. Die decimo quinto mensis Aprilis anni MDCCXCIX, sexto graviditatis mense, cum gravi onere pressa de monte descenderet, fragorem in abdomine subito sensit, et abhinc doloribus vehementissimis in vesicae et ossis

1) Von einer monströsen Zwillingsgeburt in den Abhandlungen aus der Naturgeschichte u. s. w. in den Schriften der Harlemer Gesellschaft. Leipzig 1775. 8 B. 1. p. 282 tab. VIII. f. 2.

2) Beschreibung zweier mit den Wirbeln verwachsener Kinder in Dr. Fr. Harles Jahrbüchern der deutschen Medicin u. Chirurgie. Nürnberg 1813. p. 17-23. B. III. Heft. I.

Salzburger Medicin. Zeitung 1799. B. 2. no. 40. p. 272.

Meckel d. d. m. p. 91. P. A. B. 2. p. 60.



sacri regione, cruciabatur. Die decimo septimo eiusdem mensis sub diluculo velamenta quae ovum constituunt crepuerunt, et liquor amnii largissima quantitate profundeabatur. Genu prolapsi postquam repositio frustra tentata, pedesque ad exitum erant perducti, foetus magna vi in lucem editus est. Quanta vero circumstantium erat admiratio, cum caput, alterum priori adhaerens et totus deinde foetus insequeretur. Uterque vivebat. Funiculi umbilicales duo in unam placentam solito haud maiorem, sed separati transibant. Puelli bene praeterea formati, verticibus ita erant coniuncti, ut lineam rectam formarent. Ungues iam evoluti, lanugine infantes obducti erant. Foetuum binorum a calce primigeniti, ad eandem pueri aetate minoris partem, longitudo pollicum Parisiensium erat viginti sex. binorum pondus libras tres et uncias decem aequabat. Primigenitus pollicem dimidium longior erat, praeterea latior, et fortior minore aetate. Testes in utroque in abdomine etiamnum iacebant, maior motus alacriores edidit. Ambostatim post partum, sicut paululum ante simul obitum flebant. Cum fasciis alligaretur alter, hic tantum lacrymas profundeabat, et ingemuit, quamvis utriusque foetus facies distorqueretur. Horas sexaginta quatuor vixerunt, maior minore hora dimidia diutius vixit. Alter ad alterius latus sinistrum spectabat. In utroque ossa cranii non ad verticem formandum sese arcuabant, sed absque fere omni fornice sibi invicem iungebantur. Ossa frontalia, angulus anterior et superior ossium bregmatis capitis alterius magnopere a se invicem distabant, et in spatia ossium eorundem alterius capitis eodem modo distantium immittebantur. Praeterea posterior ossium parietalium pars in utroque capite sutura sagittali iuncta erat, quare occipita omnino normalia apparebant. Ossium frontaliuum in dextra parte cum ossibus parietalibus dextris iunctura normalis, ossium parietalium angulus frontalis non versus axin flectebatur, sed recta directione inter capitis alterius ossa distantia pergebat. Ossa parietalia dextra ambo fere omnino plana, ceteris tamen aliquantum fornicis erat. Ossa frontalia capitis alterius, inter alterius os frontale et parietale sinistrum posita erant. Ubique suturae dentatae inter bina capita, nusquam fonticuli vestigium. Utrumque caput proprio gaudebat encephalo in spatium triangulum coacto, ita ut encephalum quodque in sinistro cranii latere iaceret, et apice obtuso alterius encephali basin attingeret. Cuiusque cerebri apex obtusus ad dextrum sui capitis latus pressus observabatur. Bina encephala processu quodam falciformi ab angulo superiore occipitis capitis alterius oriundo, ad eundem alterius capitis locum obliqua transeunte directione, e dura meninge encephalorum sibi adiacentium constituto, separata erant. Ex iis quae de hoc monstro modo dicta sunt, facile apparet, capita eodem modo ut in Homii et Sannii casibus alterum alteri fuisse superposita, eo tamen discrimine, quod foetus alterius facies non ad dextrum, uti in illorum monstros, sed



ad sinistrum alterius latus spectavit, linea igitur recta e naso alterius ducta in alterius aurem sinistram incidit, et ossa frontalia alterius inter alterius os parietale et frontale sinistrum posita fuerunt, cum in illorum monstris inter os frontale et parietale dextrum posita fuerint, et linea a naso alterius deducta in alterius aurem dextram venerit.

Quartum huius monstrorum speciei exemplum in museo universitatis Berolinensis servatur <sup>1)</sup>. Anates geminae funibus umbilicalibus duobus placentae singulae adhaerent. Anatidis in sinistro tabulae latere iacentis maxilla superior fissa <sup>2)</sup>; huius latus dextrum perfecte tantum formatum dependet, sinistrum ex parte tantum formatum cum dextra maxillae superioris capitis perfecti basi iuncta est. Capita eodem fere modo uti in Kleinii casu sibi invicem iuncta sunt. Facie altera ad alterius latus sinistrum spectat, ita quidem, ut rostri culmen capitis perfecti, imperfecti latus sinistrum in forma crucis transeat. Caput perfectum, si supra ponas, maxilla inferiore imperfecti oculum sinistrum obtegit, cum vero caput imperfectum supra posueris, huius maxilla inferior, oculi sinistri capitis perfecti canthum internum haud vero oculum ipsum obtegit. Capitis perfecti oculus dexter sinistro imperfecti adiacet, quare primo adspectu unius capitis oculi esse videntur. Eodem modo in latere opposito capitis perfecti oculus sinister, dextro imperfecti adiacet. Cutis et cranium in ea capitum parte quae inter quatuor oculos posita est, deest, ergo Hemicephala,

Communia huius monstrorum speciei haec sunt:

1. Capita ita alterum alteri superimposita sunt, ut lineam rectam forment.
2. Amborum capitum facies unam superficiem non formant, sed altera ad alterius latus spectat.
3. Ossa craniorum ad verticem formandum non arcuantur, sed distant, et alterius capitis ossa, in alterius ossium intervalla immittuntur.
4. Cutis ubique mobilis nusquam mutata e capite altero in alterum transit.
5. Ossa Craniorum eo modo inter se iuncta sunt, ut alterius ossa frontalia bina inter alterius os frontale et parietale eiusdem lateris posita sint.
6. Encephala dura matre separata sunt.
7. Foetibus duobus perfectis duo sunt funiculi umbilicales.
8. Vita, animique facultatibus uterque infans propriis gaudet.
9. Monstra huius speciei mascula foemineis saepius occurrunt.

---

<sup>1)</sup> Vid. tab. IV.

<sup>2)</sup> Cum rictu lupino haud dubie comparari potest.



## Caput tertium.

---

### De monstris occipite inter se iunctis.

De hac monstrorum specie Meckelius 1) unius tantum exempli ab Hemeryo traditi mentionem facit, notatque hoc monstro transitum parari a monstris perfecte duplicibus dorso concretis, ad eam fabricam monstrosam, qua foetus duo summo tantum vertice confluerunt, de qua fusius modo egi. Praeter casum ab Hemeryo traditum, et alium suo loco notandum, novum huius monstrositatis exemplum in museo universitatis nostrae servatum, addam, quod ut describerem, et explorationi anatomicae subiicerem Ill. Rudolphius benevole mihi permisit.

Casus primus ab Hemeryo 2) descriptus, infantes duos refert, vertice et occipite communi ita iunctos, ut diversae facies essent. Omnes corporum partes praeterea separatae erant, atque bene formatae. Uterque ad vivendum aptus videbatur. Partu facillimo pedibus alter, alter capite prius in lucem editus erat. Quia e cranio communi forsan suspicari licuit, unum tantum adfuisse encephalum, baptistes, qui ut singulos eos initiaverat, accusatus erat. Exemplum huius speciei secundum sceleton monstri duplicis abortu editi praebet. 3) Pollices tredecim alter, alter duodecim longus erat. Maioris caput in pectus dependebat minoris in latus dextrum erat inflexum. Minoris foetus os occipitale retrorsum reclinatum, maioris ossi parietali et temporali dextro, huius capitis os occipitale ossi parietali dextro et parti ossis parietalis sinistri capitis minoris iunctum erat. Ambo crania unum tantummodociviu composuerunt.

Venio nunc ad descriptionem monstri in museo universitatis Berolinensis servati, quae dissertatiunculae huius maximam partem efficiet. Museum nostrum hoc monstrum uti iam complura gravioris momenti casus Viri Cel. Dr. Borries litterarum studio debet.

Wersae ditionis Tecklenburgensis pago Monasteriensis vici, uxor pauperis cuiusdam nomine Nieendecker graviditate prima gaudebat. Media nocte inter diem septimum et octavum

---

1) d. d. m. p. 90. P. A. B. 2. p. 64.

2) Mémoires de Paris 1703. Hist. p. 39.

3) Allgem. Historie der Natur nebst einer Beschreibung der Naturalienkammer des Königs v. Frankreich. mit einer Vorrede v. Dr. Alb. v. Haller. Hamburg u. Leipzig 1752. 4. B. 2. p. 44.



mensis Maii anni MDCCCXX cum dolores ad partum inciperent, obstetrix arcessita est. Hora sexta matutina diei octavi hui. mens. ruptis ovi velamentis post sesquihoram partus absque magno parturientis labore insequutus est. Infans maior facie versus superius et paucillum ad latus sinistrum spectaverat, minor in dextro matris latere aliquantum versus posteriora positus fuerat. Die nono h. m. Dr. Greif illius regionis physicus infantes primum vidit. Lac etiamnum sugebant, quamvis iam languerent. Quotiescumque vero fluidi aliquid hauserunt, ex orbita sinistra capitis minoris semper aliquantulum prodibat. Infans maior quamvis corpore fortiore praeditus, minore tamen debiliior erat, quod explicari eo potest, quod inter partum caput eius magnopere vexatum erat, unde magna in latere sinistro et in fronte sugillatio aderat. Die decimo eiusdem mensis hora sexta matutina infans maior diem obiit, minor eadem sed vespertina huius diei hora. Hic igitur horas quinquaginta novem vixit maiore horarum duodecim spatio diutius. Puerpera de doloribus in abdomine et labio vulvae maiore sinistro querebatur, et quamvis febre afflicta, tamen post aliquot hebdomades pristina gaudebat valetudine. Huius monstri causam monstri bicipitis imaginem Osnabrugii visam qua dum gravida erat se perterritam fuisse dixit, attulit.

Haec sunt quae Cel. Borries cum Ill. Rudolphi communicavit; quibus praemissis ad penitiorem huius monstri descriptionem transeo.

Puellae verticibus et occipitibus ita coniunctae sunt, ut regiones quamvis diversas, non tamen omnino sibi oppositas spectent. Ab anteriore parte si intuearis, puella in sinistro imaginis latere depicta, pollices quindecim et lineas sex, in dextro iacens pollices quatuordecim et lineas novem longa est. Haec praeterea illa tenuior et exilior labio leporino duplice, rictuque lupino in sinistro latere deturpata est. Dextrum praeterea faciei latus caput maius, totam faciem caput minus ab anteriore parte adspectum praebet. Dextra maioris capitis auris in sublimi, sinistra minoris capitis in profundo posita est. Caput minus summa verticis parte sinistra dextro maioris capitis occipiti iunctum esse videtur, quo fit, ut puellae diversas quidem non tamen regiones omnino sibi oppositas spectent, sed sinistra minoris capitis facies, dextrae maioris propius accedat, et sinus quidam inter ambas capitum facies formetur. A posteriore parte sinistram capitis maioris faciem et utriusque capitis occiput, sinistram maioris aurem et binas minoris, huius sinistram uti in adspectu ab anteriore parte in profundo positam videmus. Infantes lanugine adhuc obducti. Ungues in manibus duri, in pedibus nondum omnino formati. Labia vulvae maiora tumida, nymphae clitoridesque valde prominentes. Utrique infanti funiculus umbilicalis proprius. Capilli fusci a capite altero in alterum nullibi mutati transeunt.



## De ossium iunctura et forma.

### I. de maioris capitis ossibus.

Ossa frontalia normalia omnino, iuncturas ubique normales ineunt.

Ossa parietalia suturam sagittalem normalem constituunt. Os par. sinist. normale. Os par. dextr. magnum versus posterius valde patens in medio sinuatum, margine posteriore laterali longitudine pollicum duorum ossi frontali sinistro, margine posteriore superiore ossi parietali sinistro capitis minoris iunctum est. Ubi ossi parietali sinistro minoris capitis adiacet, os Wormianum oblongum, angustum inter ea positum est. Margine posteriore et inferiore longitudine pollicis unius parti occipitali margine inferiore interno ossi temporali sui capitis adhaeret.

Fonticulus anterior quadrangularis adhuc adest. In eo locos, ubi amborum capitum ossa parietalia omnia conveniunt, fonticulus magnus inter ea et partem occipitalem capitis maioris invenitur.

Os occipitis cum partibus condyloideis, et parte basilari iuncturas normales constituit; pars vero occipitalis a statu normali magnopere aberrat. Cum partibus condyloideis nondum concrevit, quam peroxime tamen illis adiacet. Usque ad protuberantiam occipitalem sursum sese arcuat inde vero retrorsum reclinatum ad caput minus descendit. Hac ossis occipitalis reclinatione in medio craniorum cavo prominentia formatur, quae non modo in basi verum etiam in utroque capitum latere eo quo os occipitale ambitu patet, sese ostendit, et stricturam quasi in medio craniorum cavo communi format. Magnam craniorum baseos partem haec pars occipitalis constituit. Hoc modo ceteris ossibus iuncta est: in latere sinistro primum ossi parietali et temporali sui capitis, deinde postquam versus caput minus sese reclinavit, margine sinistro posteriore laterali longitudine pollicum trium ossi parietali dextro capitis minoris, margine posteriore inferiore margini lambdoideo sinistro ossis occipitis et superiori partis squamosae ossis temporum sinistri capitis minoris; in latere dextro primum parti condyloideae, parti mastoideae ossis temporum dextri, et margini lambdoideo ossis parietalis dextri sui capitis, margine posteriore dextro ossi frontali sinistro capitis minoris. Haec igitur maioris capitis pars occipitalis partibus condyloideis eiusdem ossis, ossibus temporalibus et parietalibus sui capitis, osse parietali dextro, occipitali, temporali et frontali sinistro minoris capitis circumdatur. In media baseos prominentia ubi ad caput minus sese reflectit



aliquantulum tamen versus dextrum maioris capitis latus spatium triangulum in os nondum mutatum apparet.

## II. De minoris capitis ossibus.

Ossa frontalia pauxillum tantum sutura frontali inter se cohaerent, mox vero finduntur et os parietale sinistrum inter se recipiunt. Os fr. dextrum magnitudine et forma normali margine coronali ossi parietali dextro, margine vero interno margini coronali ossis parietalis sinistri adnectitur. Os fr. sinistrum permagnum versus sinistram et posteriorem partem valde patens, superficiem magnam constituit; margine interno eidem ossis eiusdem lateris dextri longitudine linearum duarum, et margini temporali ossis parietalis sinistri, margine posteriore laterali ossi parietali dextro capitis maioris longitudine pollicum duorum, margine posteriore inferiore maioris capitis ossi occipitali reclinato, margine inferiore interno longitudine pollicis dimidii partis squamosae ossis temporum sinistri, et alae magnae ossis sphoenoidae valde parvae sui capitis confinis est. Reliquae huius ossis iuncturae normales sunt. Notandum est etiam, orbitalem huius ossis partem una eademque fere directione atque frontalem pergere, et pauxillum tantum retrorsum introrsumque flecti; unde orbita parva bulbusque oculi hac etiam minor.

Ossa parietalia valde memorabilia; imprimis sinistrum, forma fere rhomboidali gaudet. Angulo sphoenoidali ad anteriorem, occipitali retrorsum, frontali dextrorsum, mastoideo sinistrorsum spectat. Angulo occipitali fonticulo inter ossa quatuor parietalia posito cuius mentionem iam supra fecimus, frontali ossis parietalis cum frontali dextro, mammillari ossis frontalis sinistri cum ossis parietalis dextri maioris capitis, sphoenoidali ossis frontalis dextri cum sinistro loco coniunctionis adiacet. Margine coronali ossis frontalis dextri, temporali ossis frontalis sinistri margini interno, margine sagittali eidem ossis parietalis dextri, margine lambdoideo cognomini ossis parietalis dextri maioris capitis confinis est. Os parietale dextrum magnum retrorsum valde patet cum osse frontali dextri et parietali sinistri lateris iuncturas normales constituit; margine vero posteriore capitis maioris parti occipitali reclinatae, margine inferiore margini lambdoideo dextro ossis occipitis et parti squamosae ossis temporum sui capitis adnectitur.

Ossis occipitis situs aliquanto detortus apparet. Latere enim dextro oblique sursum flectitur, margine lambdoideo dextro ossi parietali dextro, margine vero lambdoideo sinistro uti iam in maioris capitis ossium descriptione notavimus, parti huius capitis reclinatae confinis est.



Os temporum sinistrum exiguum tantum, partis squamosae margine anteriore alae magnae ossis sphoenoidi, anteriore et superiore ossi frontali sinistro sui capitis, margine posteriore parti occipitali maioris capitis reclinatae proximum est.

Ala magna ossis sphoenoidi sinistri parva, margine anteriore externo ossi frontali sinistro margine posteriore et superiore parti squamosae ossis temporum eiusdem lateris vicina est.

## D e e n c e p h a l i s.

Ut encephalorum imago satis clara in animo potuisset effingi icona opus fuisset. Encephala vero tam mollia erant et putredine corrupta, ut, quamvis calvaria remota per duos menses spiritu vini rectificatissimo sint tractata cum e craniorum cavo auferrentur, parum abfuisset quin dilapsa sint. Quae tamen gravioris momenti sunt e baseos craniorum imagine cognosci poterunt. Calvaria remota, quod ex ossium descriptione iam patuit, visum est unum tantum binis craniis cavum nullo septo osseo interposito divisum formari. Nullus tamen anatomica exploratione encephali alterius in alterum transitus animadverti potuit, sed ubique pia meninge, in plurimis locis etiam dura binorum encephalorum substantiae a se invicem sunt separatae.

## D e d u r a e m e n i n g i s p r o c e s s i b u s.

Processus falciformis capitis maioris sub sutura sagittali usque ad fonticulum inter quatuor ossa parietalia positum pergit. Minoris capitis processus falciformis suturam sagittalem non sequitur, sed in media ossis parietalis sinistri superficie interna ab angulo anteriore usque ad eius marginem posteriorem, ubi ab osse parietali dextro capitis maioris recedit, transit et in finem processus falciformis capitis maioris incidit. In posteriorem processus falciformis capitis minoris partem, ubi ad ossis parietalis sinistri marginem posteriorem pervenit, alius durae matris processus incidit, qui ab ossis parietalis dextri maioris capitis sinu, (cuius iam supra mentionem fecimus) et ossis petrosi margine superiore (ubi huius superficies anterior cum posteriore convenit) simul cum dextro tentorii cerebelli capitis maioris latere, originem ducit, in interna ossis parietalis dextri capitis maioris superficie pergit, donec in minoris capitis processum falciformem angulo acuto incidit. Hoc processu encephali capitis maioris haemisphaerium dextrum a sinistro capitis minoris separatur. Alius durae matris processus in latere sinistro in promientia ossis occipitalis capitis maioris reclinati tamquam processus



falciformis maioris capitis prolongatio oritur, et donec in mediam tentorii cerebelli capitis minoris partem posteriorem incidit, retrorsum pergit. Hoc processu posterior cerebelli capitis maioris superficies a lobo posteriore hemisphaerii dextri capitis minoris separatur. E latere sinistro cerebelli capitis minoris in basi cranii falx quaedam durae matris oritur, directione obliqua retrorsum abit, et in dextro foraminis magni capitis maioris latere evanescit. Dextrum cerebelli capitis maioris latus ab hemisphaerio sinistro cerebri capitis minoris hoc pariete separatur, attamen in inferiore tantum parte cum non multum inter ea sit immissa. In hoc loco tantum alterius encephali substantia ab altero nonnisi pia matre separatur.

## De encephalis ipsis.

### 1. de maioris capitis encephalo.

Lobi anteriores situm normalem tenent. Lobus posterior sinister valde longus apice acuto finitur, lobus posterior dexter parvus basi lata ossi parietali dextro, apice sellae turcicae adiacet. Cerebellum forma oblonga sed angusta versus minoris capitis latus dextrum retrorsum valde patet, ibique superficiei internae posteriori lobi posterioris dextri cerebri capitis minoris, et lateri posteriori sinistro cerebelli capitis minoris adiacet, a quibus tamen ubique dura matre interiacente separatur, superficie sinistra hemisphaerio eiusdem lateris cerebri sui capitis, superficie dextra lobo posteriori sinistro cerebri capitis minoris confinis est et ab hoc tantum in basi falce quadam a dextro cerebelli capitis minoris oriunda aliquantulum separatur. Pia mater tamen ubique inter binorum capitum encephala interposita, quare neutrius encephali substantiae in alterius, substantiam transitus cognosci potuit.

### 2. de minoris capitis encephalo.

Lobi anteriores parvi quidem situm tamen normalem tenent. Lobus posterior dexter perlongus sed angustus, in superiore tentorii cerebelli superficie retrorsum usque ad finem ossis parietalis dextri patet, ibique cerebello capitis maioris, dura tamen interposita matre, adiacet. Lobus posterior sinister permagnus latusque, retrorsum usque ad tentorium cerebelli capitis maioris extenditur, et magna ex parte in huius capitis osse occipitali reclinato positus est; superficie posteriore dextra dextrae cerebelli capitis maioris, sinistra posteriori lobi dextri posterioris capitis maioris confinis est. In huius encephali cerebello integre adhuc servato haemisphaeria bina cum verme admodum erant manifesta.



## D e e n c e p h a l i s .

Utriusque encephali nervos fere omnes invenimus.

Inter maioris capitis nervos olfactorii putredine destructi sunt. In latere sinistro in eo loco, ubi nervus glossopharyngeus, vagus et accessorius Willisii duram matrem perforant, duo tantum nervuli admodum tenues apparent, in latere dextro vero nervi tres permagni sunt. Reliqui huius capitis nervi omnes sat magni et distincti sunt. Inter minoris capitis nervos olfactorios nullos, trochlearem et hypoglossum in dextro, abducentem in sinistro latere tantum vidimus. Reliqui huius capitis nervi omnes adsunt.

Vasorum sanguiferorum in utraque medulla oblongata arteriae vertebrales, basilares et profundae cerebri distingui tantum possunt.

Cetera omnia putredine destructa.

Casus hic haud dubie inter maxime memorabiles locum meretur, non solum quia formationem monstrosam rarissimam praebet, verum etiam quia solito aliquantum plura de iis quae ante et post partum evenerunt relata sunt, quia mater vivens adhuc, illius regionis medico Dr. Greifad novas observationes ansam praebebit, quamnam si iterum conceperit prolem, an gemellos, an monstrum duplex, an unicum tantum infantem edet.

Communia huius monstrorum speciei multae statui nequeunt, cum in duobus tantum casibus ossium iunctura indicata, et tantummodo in monstro modo descripto encephala explorata sint. Haec tantum statuere audeo:

- 1.) Foetus bini occipitibus inter se nectuntur, quare ad regiones contrarias spectant.
- 2.) Alterius capitis os occipitale retroflectitur, ut cum altero capite se iungat.
- 3.) Sua cuique foetui vita atque mens propria. Haec saltem uti thesis praecedens duobus exemplis firmata est.

Cum ad omnem monstrorum duplicium seriem respicimus, ad nostram speciem proxime transitum parari videmus monstris illis, ubi foetus duo occipite et dorso inter se cohaerent. Primum huius monstrositatis exemplum a Casparo Pecero de Terrascopia traditum apud Schenkium, 1) Lycetum, 2) Aldrowandum 3) et Lycosthenem 4)

1) l. c. p. 55.

2) l. c. p. 79.

3) l. c. p. 638.

4) l. c. p. 596.



depictum videmus, occipite collo et superiore thoracis parte foetus inter se iuncti erant; secundum casum a Condamineo visum atque depictum Meckelius 1) narrat; foetum masculum alterum, alterum muliebrem occipite et toto dorso usque ad columnae vertebralis finem inter se cohaesisse.

Monstrorum series magis etiam imperfecta, quae uti Meckelius 2) narrat ad nostram etiam transitum parat, ea est: ubi foetus duo pectoribus et capitibus confluerunt, capita magis minusve perfecta, facie plerumque altera perfecta magna et lata, alterius tantum indicio in parte faciei perfectae opposita, praedita sunt. Cum vero mea mens sit de monstris duplicibus verticibus tantum inter se iunctis disserere, de illis monstris taceo cum praeterea Meckelius in libro de duplicitate monstrosa praestantissimo 3) fusius de iis loquutus sit. Eadem quoque de ea monstrorum duplicium fabrica monstrosa valent, ubi capita duo magis minusve perfecta lateraliter sibi apposita, osse occipitali singulo singulae columnae vertebrali iunguntur.

De toto monstrorum genere quod usque adhuc tractavi, communia haec etiamnum notanda sunt.

- 1) In omnibus huius generis monstris de quibus accuratiora quaedam relata sunt, suis cuique infanti erat funiculus umbilicalis.
- 2) Sua porro cuique vita et mens propria.
- 3) Inter monstra sex quorum sexus notatus est foeminei quatuor masculi duo erant, quare hoc genere lex ab Hallero 4) posita a Meckelio 5) confirmata: monstra duplicia foeminea masculis longe saepius occurrere stabilitur, quamvis haud ita numero distent uti Hallerus Meckeliusque in tota monstrorum duplicium serie generatim observarunt. 6)

1) d. d. m. p. 89. P. A. B. 2. p. 62

2) d. d. m. p. 90.

3) d. d. m. p. 67. sqq.

4) Descriptio foetus bicipitis ad pectora connati Hannoverae 1739. 4. p. 14

5) d. d. m. p. 14

6) Hallerus inter monstra bicorporea bicipitia quadraginta duo, feminea reperit triginta, mascula novem, duo in quibus uterque sexus aderat. Meckelius inter monstra octoginta vario modo duplicia feminea sexaginta, mascula viginti invenit.



## Caput quartum.

### Quaedam de monstrorum perfecte duplicium formatione.

Multis forsā mirum videbitur, quod tale opus aggressus sum, cum thema difficilimum maiorem in variis doctrinis cognitionem exigat, quam ut tiro in litterarum commodum edere possim. Ne vero censeant quaeso, in animo me habere commentarium magnum et prolixum de hac re conscribere, sed de ea re paucis tantum disserere mea mens est, an monstra perfecte duplicia e duorum germinum coalitu, an ex unius tantum embryonis lymphae plasticae energia iusto maiore, originem ducant. Longe etiam absūm, ut credam, sententiam a me defendendam argumentis mox proponendis adfatim probatam, et explicatam fore, attamen haec argumenta gravioris momenti mihi esse videntur, quam ut supervacuum esse credam, paucis ea commemorare iis supersedeo quae ad historiam formationis monstrorum pertinent, et ad Hallerum 1) lectores remitto qui ea diligentissime collegit. Winslovius 2) primum, deinde Hallerus 3) monstrorum duplicium originem e duorum embryonum coalitu initio omnino separatorum negarunt. C. Fr. Wolfius 4) et novissimis temporibus Meckelius 5) argumentis compluribus eorum theoriam probare et stabilire studuerunt. Cum ante biennium Ill. Rudolphii de anatomia pathologica praelectionibus interfui, huius praeceptoris maxime venerandi institutiones iam eo animum meum adverterunt, quo minus monstrorum perfecte duplicium ortum e lymphae plasticae unius tantum embryonis energia iusto maiore deduci posse crederem, et nunc etiam Halleri, Wolfii, Meckeliique de hac re libris lectis, argumentis pro et contra duorum embryonum coalitum iterum atque iterum perpensis, huic ta-

1) Operum anatomici argumenti minorum tom III. Lausanae 1768. 4. p. 132. adnoto tantum ab Aristotele in quarto de generatione animalium capite de monstrorum ortu dissertum esse, non vero in vigesimo quarto uti apud Hallerum in l. c. legimus, et a Plutarcho in quinto de placitis philosophorum libro Empedoclis sententias relatas esse, non verum in libro septimo uti ab Hallero etiam citatum est.

2) Memoires de l'Acadēm 1734.

3) Operum anatom. argum. minor tom. III. p. 157.

4) de ortu monstrorum in nov. comment. Acadēm. scientiar. Petropolit. tom XVII. Petropoli 1773. 4. Theor. generat. edit. nov. hal. ad Sal. 1754. 8. p. 204.

5) P. A. B. I.



men veterum sententiae ab antiquissimis inde temporibus ad Winslovium usque et Hallerum ab omnibus probatae quamvis dubius saepius haeserit animus, accedo. Quibus praemissis, ad ea transeo, qua de causa embryonum coalitus adversariorum argumenta huic theoriae refutandae parum sufficere credam, quae eorum argumenta lustrando nunc explicare teutabo.

Argumenta quo coalitus adversarii utuntur haec sunt:

I). In monstris duplicibus semper eiusdem systematis partibus binos foetus inter se necti, musculis, cute, nervis etc., adeoque regularem partium evolutionem fieri, ac si ex uno germine uterque foetus exortus sit. Wolfius et iam ante eum Hallerus hanc regularem partium evolutionem fieri posse negarunt, ubi foetus duo antea omnino separati concreverint, non fieri posse dixerunt ut alterius foetus viscera eadem alterius partibus interiacentibus deletis instinctu quodam quaesiverint, accidere interdum debuisse, ut alterius pulmo alterius hepati, vena arteriae, trachea oesophago etc. iuncta inventa sint. Haec sane ibi accidere debuissent, ubi embryones duo, quorum organa iam erant formata concreverunt; talem vero sententiam defendere non animus mihi est, sed si in monstrum duplex germina duo coalescere debent, hoc tantum in primo formationis tempore fieri potest, et nonne hoc tempore, ubi nullo adhuc fundamento solido gaudent, sed in fluida tantum materie constant, si causa aliqua, quam equidem explicare nequeo, alterum altero iusto propius accessit, inter se iungi et intime adeo misceri poterunt, ut ex iis embryones duo magis minusve inter se cohaerentes formarentur? Nondum de organorum concretu hic res agitur, nulla enim iam sunt organa quae concreescere possint, sed tantummodo de materiaram mucosarum intima mistura, quibus nonnisi futurae perfectionis germina insunt.

II.) Pullos gemellos, a Wolfio in ovo per sex dies incubato, magnitudine normali, ovum totum omnino implentes adeoque sibi confines, ut deficiente omnino amnio superficie anteriore se tangerent, non inter se concrevisse. Casus hic vero solummodo concretui embryonum, ubi iam organa formata sunt, contrarius est, tunc demum cum organa cum artus sese iam formassent pulli se tetigerunt, tunc vero tempus in quo coalescere adhuc potuissent iam dudum erat praeterlapsus; primo initio satis cuique spatii erat, ut a se invicem remoti embryones potuissent formari.

III.) De omnibus monstris duplicibus funiculum umbilicalem unicum nuntiatum esse. Hoc vero argumentum falsum esse e dissertationis huius decursu satis iam elucet. Hallerus 1)

---

1) l. c. p. 72.



imo monstrum duplex capite, thorace et abdomine ad umbilicum usque coalitum venis umbilicalibus duabus, in duas transeuntibus placentas commemorat.

IV.) Rarissime in monstris duplicibus sexum utrumque occurrere, cum tamen in gemellis haud adeo raro occurat. Meckelius 1) omnes huiusmodi casus suspectos reddere conatur. Quamvis infitari non possim, plurimorum monstrorum exempla non multum fidei mereri, casus tamen a Condaminio relati et alii in quo Lemeryus partes genitales viriles utrumque invenit, cuius Hallerus 2) mentionem fecit veritas omnino non posse negari mihi videtur. Monstra vero duplicia non quidem rara, gemellis tamen longe rariora rarissime sexum utrumque praebere, mirum nemini videri potest, cum animo reputet, in gemellis etiam unum tantum sexum duobus longe saepius occurrere. Putemus vero etiam nullum utriusque sexus in monstris duplicibus exemplum usque adhuc visum fuisse, nonne ipso germinum coalitu atque mistione intima explicari poterit, ita embryones formatos esse, ut nulla sexuum diversitas facta sit, si naturae ipsi placuisset alium alio sexu donare cum separatus se uterque formasset.

V.) In extremis salamandarum corporum partibus amputatis, loco quatuor digitorum quinque redire et e quoque polypi dissecti frusto polypum novum priori imo foecundiores fieri, satis notum est. Haec si fieri possunt inquit Meckelius nonne etiam ex embryone in infimo formationis loco adhuc detento polypo longe etiam imperfectiore duo poterunt formari embryones, qui tamen magis minusve inter se cohaerent quia in uno loco ab ovo separabantur? Multum quidem observatio haec ad confirmandam theoriam qua monstra duplicia ex unius embryonis lymphae plasticae vi iusto maiore oriri creduntur, posset conferre, si a salamandris et a polypis ad mammalia ad hominem conclusio posset valere, si verum esset, embryonem humanum in minore organisationis loco ac polypum versari. Equidem ut huic sententiae accedam animum meum impellere nequeo. Embryo enim humanus ab animali sanguine calido praedito, totius orbis terrarum perfectissimo procreatus, in statu quantumvis imperfecto animali imperfectissimo, in statu quidem perfectissimo longe est perfectior. Quamvis nulla organa formata in eo possimus distinguere iam tamen vis illi inest, qua ad posterum perfectionis gradum se possit evolvere, atque hanc ei inesse vim adfatim ostendit polypo longe eum esse perfectiorem. De salamandris vero quae novas corporis partes extremas et in iis digitos etiam accessorios producant, eadem valent; salamandra enim ab homine et extrema corporis pars a corpore perfecto longe abest.

VII.) Certos nusquam fines statui posse, ubi duplicitas monstrosa ex energia unius embryonis

1) d. dpl. monstr. p. 21.

2) desc. foet. bicp. p. 14.



iusto maiore desinat, undeque e duorum embryonum coalitu incipiat, cum adeo sensim sensim-  
que a digito inde accessorio usque ad monstra perfecte duplicia uno loco tantum inter se co-  
haerentia pergat, ut nusquam alterius finis, alterius initium certo statui possit. Meckelius in  
libro de duplicitate monstrosa evincere haec conatus est. Infitiandum non est, difficillimum  
esse certos limites hic ducere, neque tanta sum arrogantia, ut credam, me hos posse statuere;  
attamen ibi e duorum germinum coalitu monstra duplicia incipere mihi videntur, ubi organorum  
internorum et externorum duplicationem simul oriri videmus. Infimum horum monstrorum  
locum ea tenent, ubi cum extrema corporis parte inferiore accessoria, intestinum rectum anum-  
que duplicem invenimus, quorum Meckelius 1) exempla narrat.

Sub finem huius dissertatiunculae unius tantum rei mentionem facio quae animum  
meum etiam impellit, quo minus theoriae assentiam qua monstra perfecte duplicia ex unius  
tantum embryonis lympa plastica luxuriante oriri creduntur. Monstra sunt triplicia, quorum  
origo ex ea causa nullo modo derivari posse mihi videtur. Hallerum 2) quidem Meckelium-  
que 3) omnes huiusmodi casus negare me non fugit, attamen mihi met ipsi persuasi, talia  
monstra dari. Apud Schenkium 4) Aldrovandum 5) Lycetum 6) et Lycosthenem 7) hunc  
casum descriptum invenimus atque delineatum. Basileae anno MDLIV catus domesticus  
catulos tres edidit circa umbilicum coniunctos, partu tamen enecatos. Foecundissimum animal  
postquam aetatis annum octavum attigisset, monstra plerumque protulit. Disertis praeterea  
verbis notatum est, accuratius exploratione instituta, non funiculi umbilicalis vinculo  
sed revera in matris ventre iunctos fuisse, imaginemque ad naturam esse factam; quare quin  
res ita se habuerit non dubito. Monstrum huiusmodi secundum Vinariae in museo Ill. Fro-  
riprii vidi. Skeleton est monstri perfecte triplicis 8). Foetus primus et secundus capite et  
thorace, secundus et tertius thorace inter se iunguntur. Cum mihi forsitan parum fidei habe-  
atur, huius rei testes Musci Possessorem, et Ill. Rudolphium nomino, cum quo una eram, cum  
viderem.

1) d. dpl. mstr. p. 63.

2) Op. an. arg. min. tom. III, p. 121.

3) d. d. m. p. 20.

4) l. c. p. 120.

5) l. c. p. 653.

6) l. c. p. 17.

7) l. c. p. 640.

8) num sit agninum an vitulinum, certe dicere nequeo.



## Explicatio Tabularum.

Tab. I. Monstri in tertio dissertationis capite accuratius descripti imago.

Tab. II. Monstri praecedentis calvaria communis a superiore adspecta.

- a. a., ossa frontalia capitis maioris.
- b. b., ossa parietalia capitis maioris.
- c., sinus ossis parietalis dextrī capitis maioris.
- d., fonticulus inter ossa parietalia et frontalia capitis maioris positus.
- e., os Wormianum inter os parietale dextrum maioris, et sinistrum minoris capitis positum.
- f., fonticulus magnus inter binorum capitum ossa parietalia quatuor et partem ossis occipitis capitis maioris positus.
- g., pars ossis occipitis capitis maioris modo nominata.
- h. h., ossa frontalia capitis minoris.
- i. i., ossa parietalia capitis minoris.

Tab. III. Basis craniorum interna cum durae matris processibus.

A. A. A. A., Binorum craniorum cutis reclinata.

- a., crista galli maioris capitis.
- b. b., spatia pro anterioribus cerebri maioris capitis lobis.
- c. c., spatia pro eisdem cerebri lobis posterioribus.
- d., spatium pro cerebello capitis maioris.
- e., crista galli capitis minoris.
- f. f., spatia pro lobis anterioribus minoris capitis.
- g. g. g. g., spatia pro lobis cerebri posterioribus minoris capitis.
- h., spatium pro cerebello capitis minoris.
- i., foramen magnum capitis maioris.
- k., foramen magnum capitis minoris.
- l. l., latus sinistrum tentorii cerebelli capitis maioris.



- m. m., eiusdem tentorii latus dextrum, et origo processus durae matris illius, qui e sinu ossis parietalis dextri capitis maioris oritur, lobumque posteriorem dextrum cerebri capitis maioris a sinistro capitis minoris separat.
- n., sinus ille ossis parietalis dextri capitis maioris.
- o. o., falx durae matris quae e sinistro tentorii cerebelli capitis minoris latere oritur.
- p., processus durae matris a maioris capitis ossis occipitalis latere sinistro ad tentorii cerebelli capitis minoris partem posteriorem descendens.
- q. q. q., tentorium cerebelli capitis minoris.
- r., pars ea ossis occipitalis capitis maioris, quae inter os parietale sinistrum maioris et dextrum minoris capitis interpositum est.
- s., sella turcica capitis maioris.
- t., sella turcica capitis minoris.
- u. u., nervi optici capitis maioris.
- v. v., nervi oculomotorii capitis maioris.
- w., nervus trochlearis lateris sinistri capitis maioris.
- x. x., nervi abducentes eiusdem capitis.
- y. y., trigemini eiusdem capitis.
- z., facialis lateris dextri.
- 1., nerv. hypoglossus lateris dextri.
- 2., nerv. vagus, glossopharyngeus et accessorius Willisii lateris dextri capitis maioris.
3. 3., nervuli duo parvi in sinistro maioris capitis latere loco nervorum glossopharyngei, vagi et accessorii Willisii.
4. 4., nervi optici capitis minoris.
- 5., nervus trochlearis lateris dextri capitis minoris.
6. 6., locus, ubi maioris capitis pars occipitalis ad minoris caput sese reclinat.
- Tab. IV. Anates duae verticibus ita confluentes, ut recta hoc capitum concursu formetur linea.
- a., Cranii et cutis pars deficiens.
- b., oculus dexter capitis perfecti.
- c., oculus sinister capitis imperfecti.
- d., maxilla inferior capitis perfecti.
- e., maxilla inferior capitis imperfecti quae in sinistrum capitis perfecti latus decussatim transit.
- f., maxilla superior capitis perfecti.
- g., maxillae superioris capitis imperfecti pars dextra in dextro maxillae inferioris sui capitis latere dependens.
- h. h., Utriusque anatis funiculus umbilicalis.
- i., velamenta ovi communia.



## Curriculum Vitae.

Ego Ioannes Carolus Leopoldus Barkow, die IV mensis Augusti anni MDCCXCVIII natus sum. Pater tunc temporis Tarenti in insula Rugia sacerdos, hodie synodo Loitzensi Praepositus, Sacri synedrii regii a consiliis, S. S. Theologiae Dr. et praeceptores domestici litteris me instituerunt. Paschae tempore anni MDCCCXV Gryphiam me contuli, ubi per semestre aestivum in suprema gymnasii classe praeceptoribus Cel. Ahlwardt et Cel. Schoemann gavisus sum. Auctumnali eiusdem anni tempore testimonio maturitatis munitum Universitatis Gryphicae Rector Magnificus Schildner in civium academicorum numerum me recepit. In hac universitate praelectionibus interfui Cel. Parow de logice, Cel. Warnekross de osteologia, Cel. Quistorp de rerum naturalium historia generali, Cel. Wortberg de mathesi, Ill. de Weigel de encyclopaedia et methodologia medica. Auctumno anni MDCCCXVI Rectore Magnifico Linck in album universitatis litterariae Berolinensis inscriptus sum. Ab eo inde tempore lectionibus interfui: Ill. Knappe de syndesmologia et anthropologia forensi, Ill. Rudolphi de anatomia universa, physiologia, organis sensuum, anatomia comparata et pathologica, nec minus de entozoorum historia naturali, Cel. Rosenthal de angiologia et neurologia, nec minus de encephali structura penitiori, Ill. Hermbstaedt de chemia experimentalis, Cel. Linck de botanice, pharmacologia et philosophia naturali, Cel. Lichtenstein de zoologia, Clar. Klug de entomologia, Cel. Turte de physice experimentalis, Beat. Rühls de historia veterum et recentiorum, nec minus de antiquitatibus Germanorum, Cel. Fr. Hufeland de pathologia generali, Cel. Osann de materia medica, fontibus medicatis et arte formulas conscribendi, Cel. Wagner de politica medica, Cel. Bernstein de acologia, Cel. Kluge de arte obstetricia, Ill. Horn de pathologia et therapia speciali deque morbis syphiliticis, Ill. Graefe de chirurgia speciali, akiurgia et morbis ossium dynamicis, Ill. Berends de materia medica et semiotice. A mense Octobri anni MDCCCXIX. ut Sacrae Maiestatis Regiae decreto satisfacerem usque ad idem anni modo praeterlapsi tempus stipendia feci. Semestri anni currentis hiberno clinica chirurgico-ophthalmiatica Ill. Graefe et Cel. Rust clinica medica Ill. Berends et Clar. Neumann frequento.



## Theses defendendae.

### I.

Imaginationis maternae vis in foetum negari non potest.

### II.

Mortis signum certum, nullum nisi pueredo.

### III.

Hypochondria et Hysteria unus idemque est morbus.

### IV.

Synchondrotomia relicienda est.



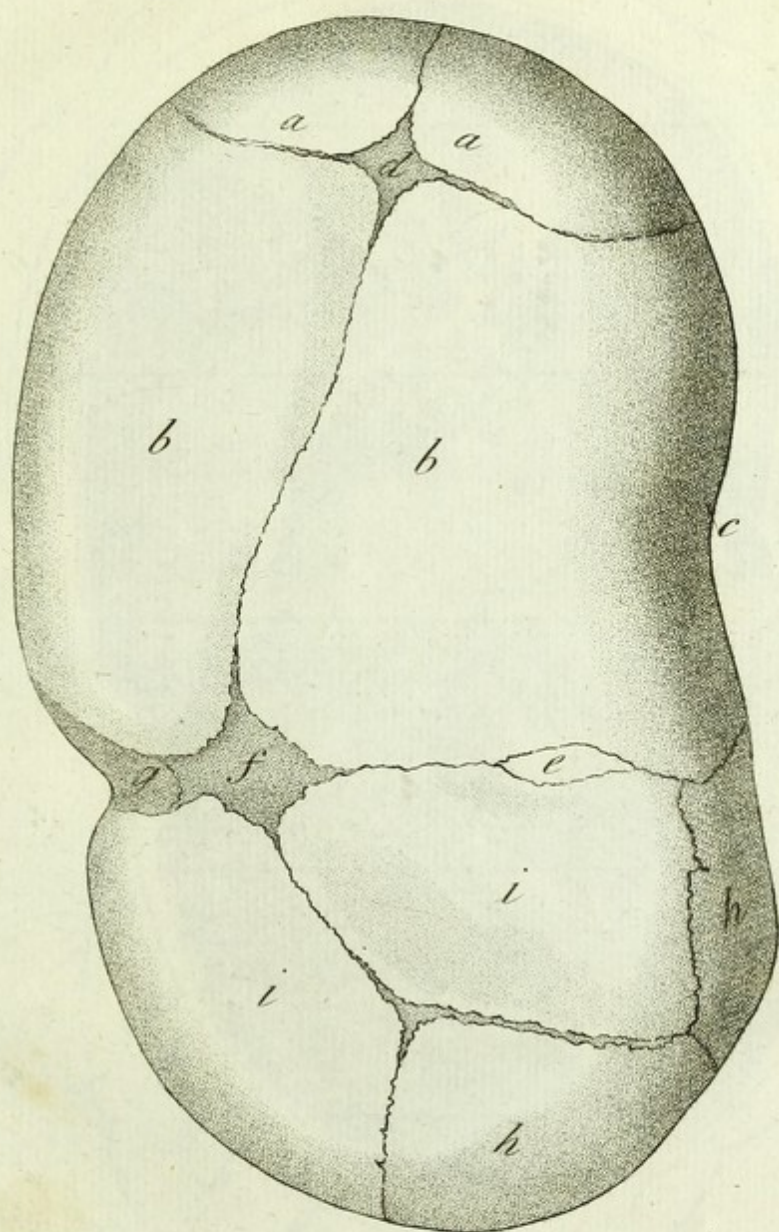








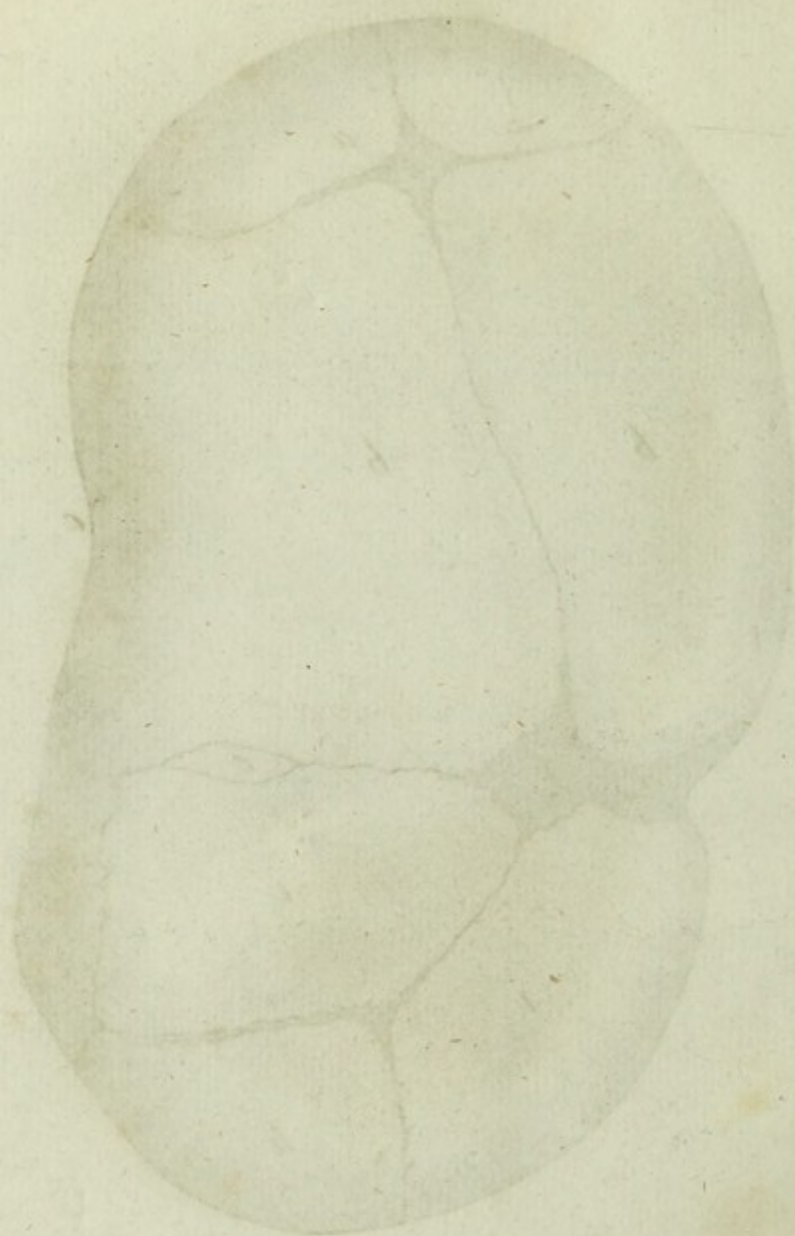
*Tab: II.*



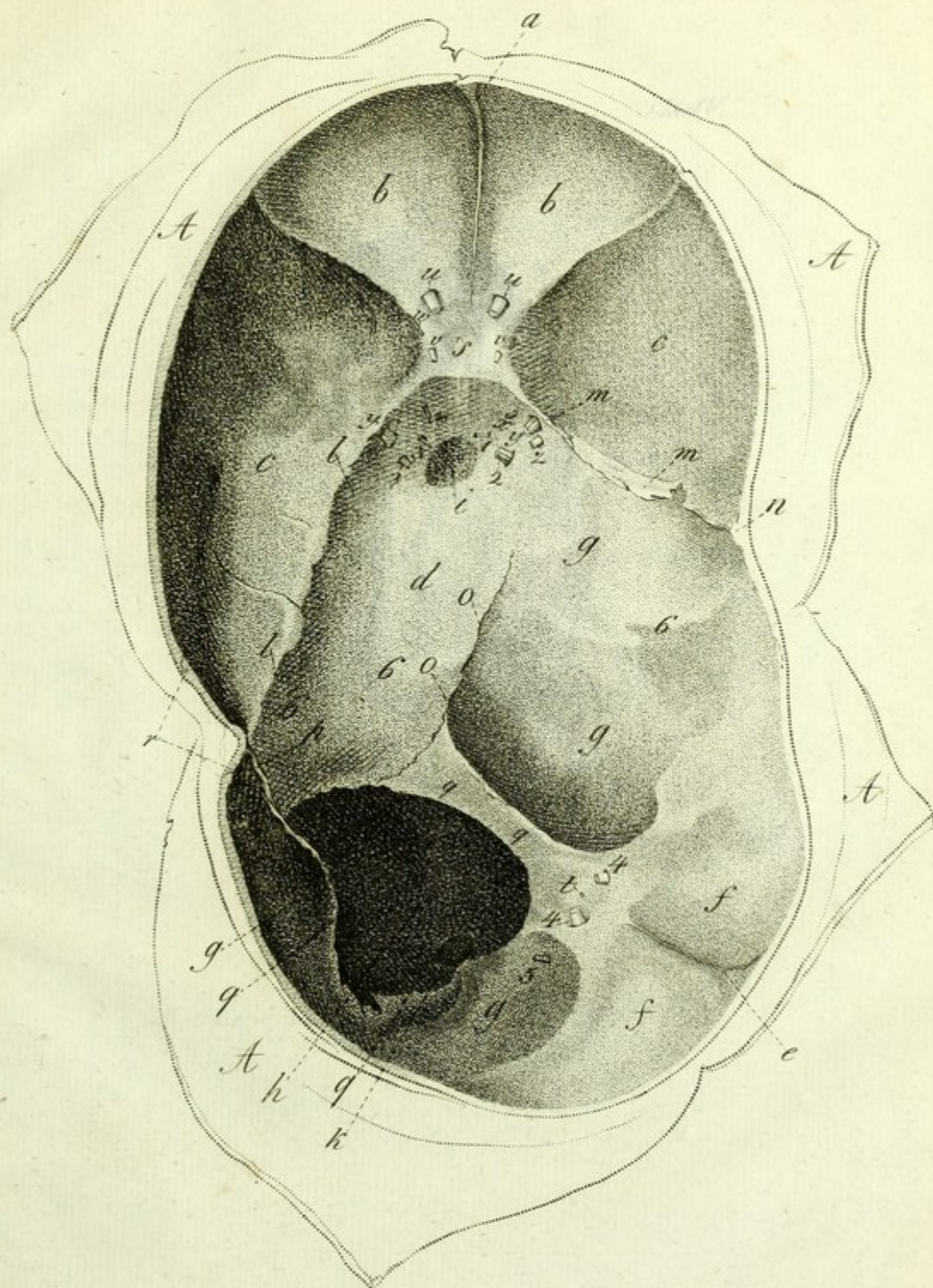
*F. Vogel ed. nat. vol.*

*F. W. Linger jun. sc. 1821*



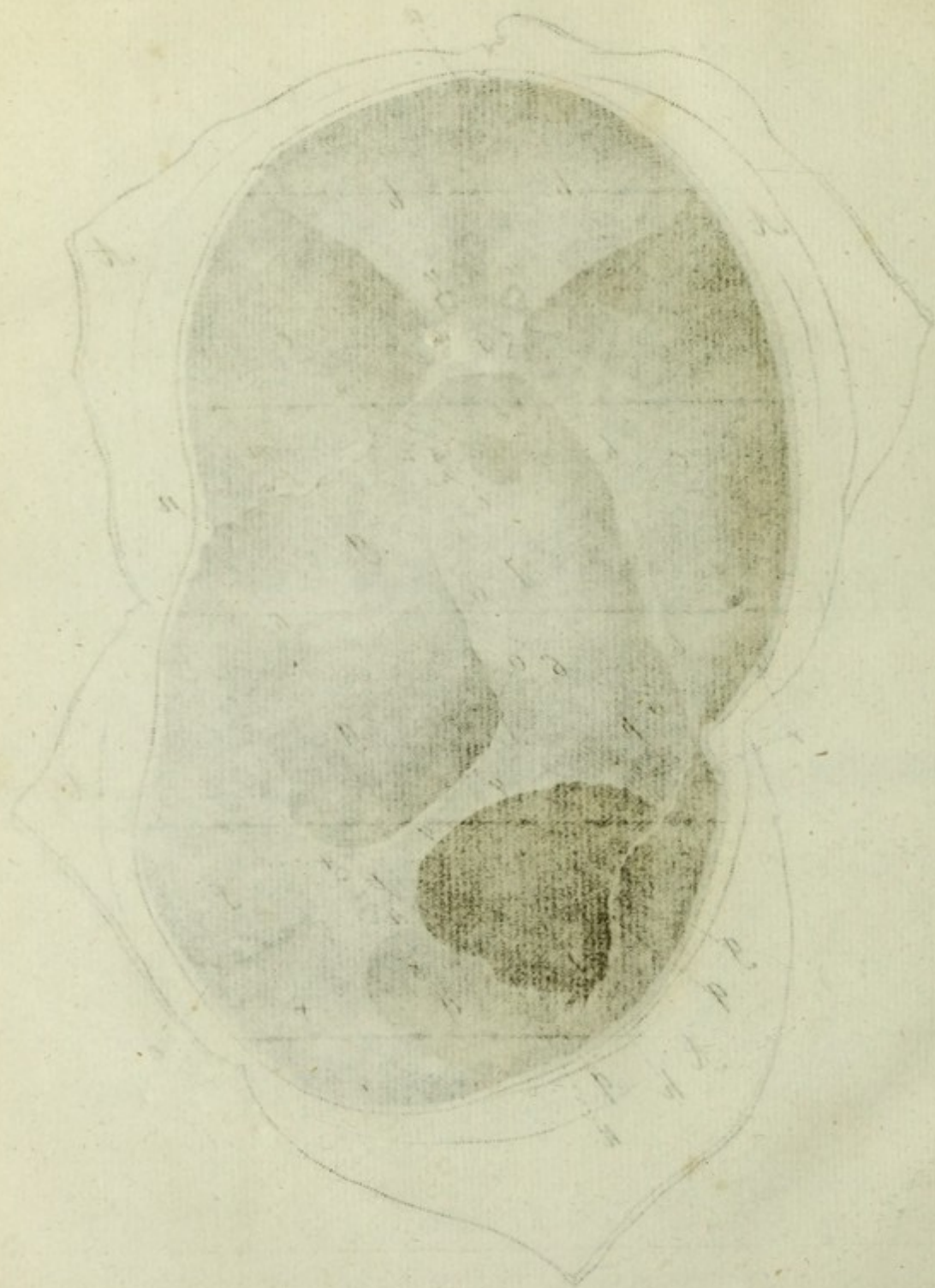








III. 357.





Tab: IV.



F. Vogel del. nat. det.

F. W. Lengerich sc. 1721



1112





## Corrigenda.

---

- Pag. 6. not. 2. pro Chirurgie lege: Chirurgie.  
— 7. lin. 12 pro simul obitum lege: obitum simul.  
— 8. — 20 pro supefirciem lege: superficiem.  
— 9. — 19 pro tantummodocavum lege: tantummodo cavum.  
— 8. not. 3 pro Besccreibung lege: Beschreibung.  
— 11. lin. 11 pro in eo locos lege: in eo loco.  
— 14. — 20 pro in alterius, substantiam lege: in alterius substantiam,  
— 15. — 27 pro Pecero lege: Peucero.  
— 17. — 11 pro commemorare iis lege: commemorare. Iis  
— 17. not. 4 lin. 2 pro hal lege: Hal.  
— 18. lin. 5 pro argumenta quo lege: argumenta quibus.
-



# Corrigenda.

13.	lin. 2	pro argumenta quo lego: argumenta quibus.
14.	not. 4	lin. 2 pro hal lego: Hal.
15.	—	pro communione de lego: communione. It.
16.	—	pro Pectore lego: Pectore.
17.	—	pro in aetheris, substantiam lego: in aetheris substantiam.
18.	lin. 11	pro in eo locos lego: in eo loca.
19.	not. 2	pro Beschreibung lego: Beschreibung.
20.	—	pro testimonio lego: testimonio civium.
21.	—	pro supposito lego: supposito.
22.	lin. 12	pro simul obtem lego: eodem simul.
23.	not. 2	pro Chirurgie lego: Chirurgie.