

Feuilles d'autopsie pour l'étude des localisations cérébrales / par P. Richer.

Contributors

Richer, Paul Marie Louis Pierre, 1849-1933.
Royal College of Surgeons of England

Publication/Creation

Paris : V. Adrien Delahaye, 1878.

Persistent URL

<https://wellcomecollection.org/works/d6y4pze6>

Provider

Royal College of Surgeons

License and attribution

This material has been provided by This material has been provided by The Royal College of Surgeons of England. The original may be consulted at The Royal College of Surgeons of England. where the originals may be consulted. This work has been identified as being free of known restrictions under copyright law, including all related and neighbouring rights and is being made available under the Creative Commons, Public Domain Mark.

You can copy, modify, distribute and perform the work, even for commercial purposes, without asking permission.



Wellcome Collection
183 Euston Road
London NW1 2BE UK
T +44 (0)20 7611 8722
E library@wellcomecollection.org
<https://wellcomecollection.org>



HOSPICE DE LA
M. le professeur

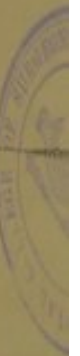
FEUILLES DE

POUR L'ÉTUDE

LOCALISATIONS

PAR P. F.

Interne des



PAR

V. ADRIEN DELAHAYE ET C^o
PLACE DE L'ÉCOLE

AUX BUREAUX DU F

6, RUE DE

1878

2
HOSPICE DE LA SALPÊTRIÈRE

M. le professeur CHARGOT

FEUILLES D'AUTOPSIE

POUR L'ÉTUDE DES

LOCALISATIONS CÉRÉBRALES

PAR P. RICHER

Interne des hopitaux



PARIS

V. ADRIEN DELAHAYE ET C^{ie} LIBRAIRES-ÉDITEURS

PLACE DE L'ÉCOLE DE MÉDECINE

AUX BUREAUX DU PROGRÈS MÉDICAL

6, RUE DES ÉCOLES

1878 *Trin*

BOURNEVILLE

DE LA GAZETTE

DE LA GAZETTE

DE LA GAZETTE

DE LA GAZETTE

NOTA. -- Indiquer au crayon rouge le siège des hémorrhagies et au crayon jaune celui des ramollissements.

DE LA GAZETTE

DE LA GAZETTE

DE LA GAZETTE

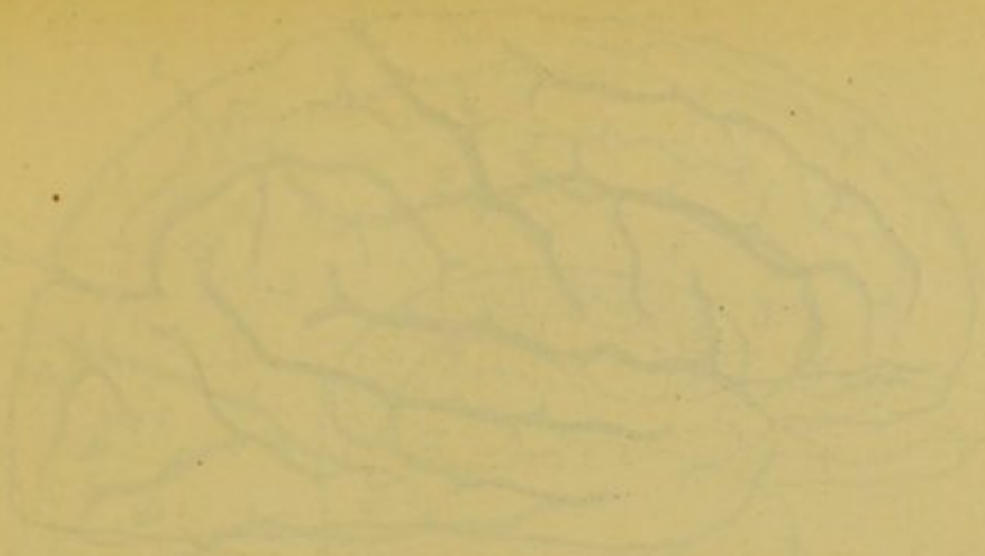
DE LA GAZETTE

DE LA GAZETTE

DE LA GAZETTE

PARIS. — IMPRIMERIE DE E. MARTINET, RUE MIGNON, 2

DE LA GAZETTE

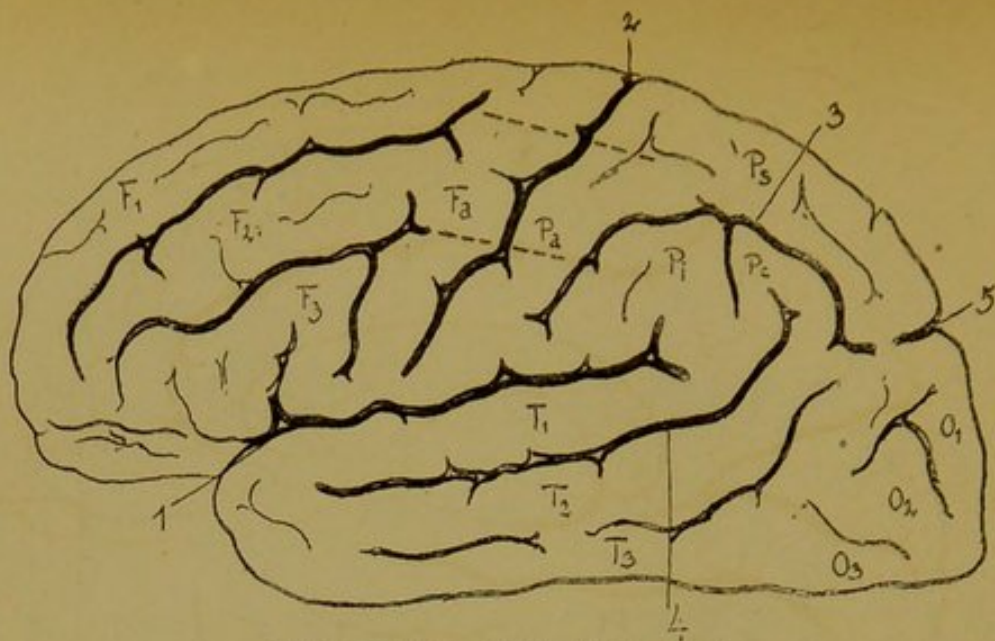


Faint, illegible text, possibly bleed-through from the reverse side of the page.



Faint, illegible text, possibly bleed-through from the reverse side of the page.

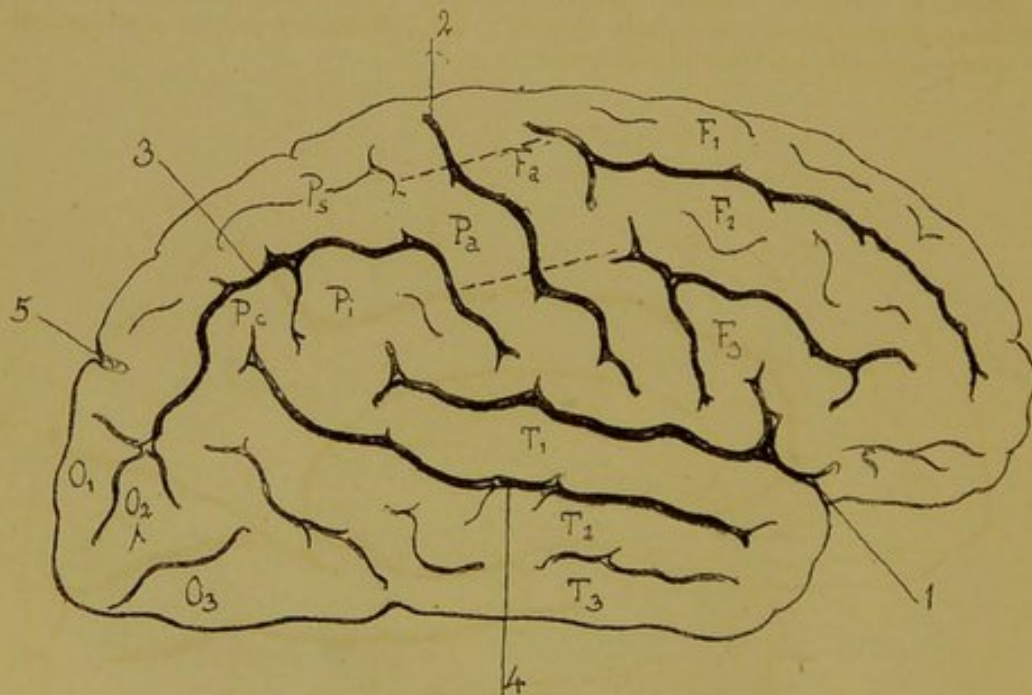
Faint, illegible text, possibly bleed-through from the reverse side of the page.



Face externe. Hémisphère gauche

1, scissure de Sylvius; 2, sillon de Rolando; 3, scissure interpariétale; 4, scissure parallèle; 5, scissure perpendiculaire externe.

F₁, première circonvolution frontale; F₂, deuxième circonvolution frontale; F₃, troisième circonvolution frontale; F_a, circonvolution frontale ascendante; P_a, circonvolution pariétale ascendante; P_s, lobule pariétal supérieur; P_i, lobule pariétal inférieur; P_c, lobule du pli courbe; T₁, première circonvolution temporale; T₂, deuxième circonvolution temporale; T₃, troisième circonvolution temporale; O₁, première circonvolution occipitale; O₂, deuxième circonvolution occipitale; O₃, troisième circonvolution occipitale.

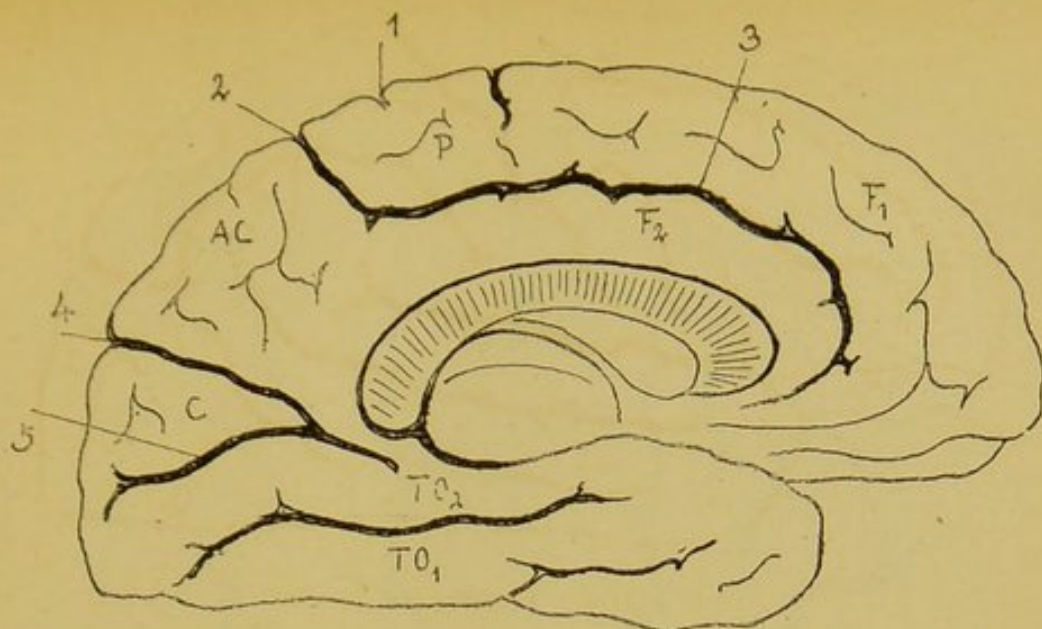


Face externe. Hémisphère droit.

1, scissure de Sylvius; 2, sillon de Rolando; 3, scissure interpariétale; 4, scissure parallèle; 5, scissure perpendiculaire externe.

F₁, première circonvolution frontale; F₂, deuxième circonvolution frontale; F₃, troisième circonvolution frontale; F_a, circonvolution frontale ascendante; P_a, circonvolution pariétale ascendante; P_s, lobule pariétal supérieur; P_i, lobule pariétal inférieur; P_c, lobule du pli courbe; T₁, première circonvolution temporale; T₂, deuxième circonvolution temporale; T₃, troisième circonvolution temporale; O₁, première circonvolution occipitale; O₂, deuxième circonvolution occipitale; O₃, troisième circonvolution occipitale.

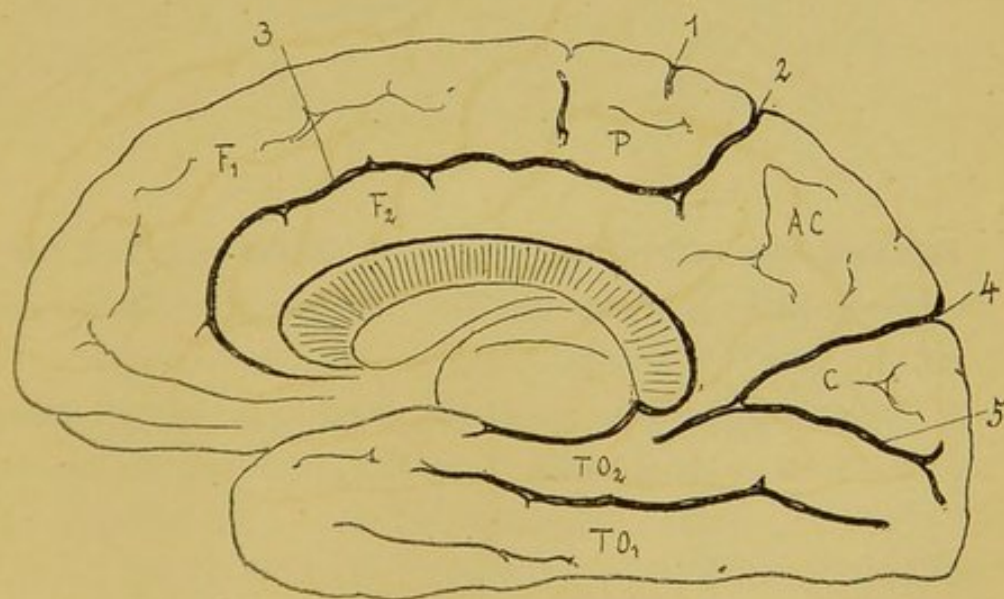
NOTA. — Deux traits ponctués divisent par tiers les deux circonvolutions ascendantes.



Face interne. Hémisphère gauche.

1, sillon de Rolando; 2, scissure fronto-pariétale interne; 3, scissure calloso-marginale; 4, scissure perpendiculaire interne; 5, fissure calcarine.

F₁, première circonvolution frontale interne; F₂, deuxième circonvolution frontale interne; P, lobule paracentral; AC, lobule quadrilatère, ou avant-coin; C, coin, ou lobule occipital interne; TO₂, deuxième circonvolution temporo-occipitale, ou lobule lingual; TO₁, première circonvolution temporo-occipitale, ou lobule fusiforme.



Face interne. Hémisphère droit.

1, sillon de Rolando; 2, scissure fronto-pariétale interne; 3, scissure calloso-marginale; 4, scissure perpendiculaire interne; 5, fissure calcarine.

F₁, première circonvolution frontale interne; F₂, deuxième circonvolution frontale interne; P, lobule paracentral; AC, lobule quadrilatère ou avant-coin; C, coin, ou lobule occipital interne; TO₂, deuxième circonvolution temporo-occipitale, ou lobule lingual; TO₁, première circonvolution temporo-occipitale, ou lobule fusiforme.



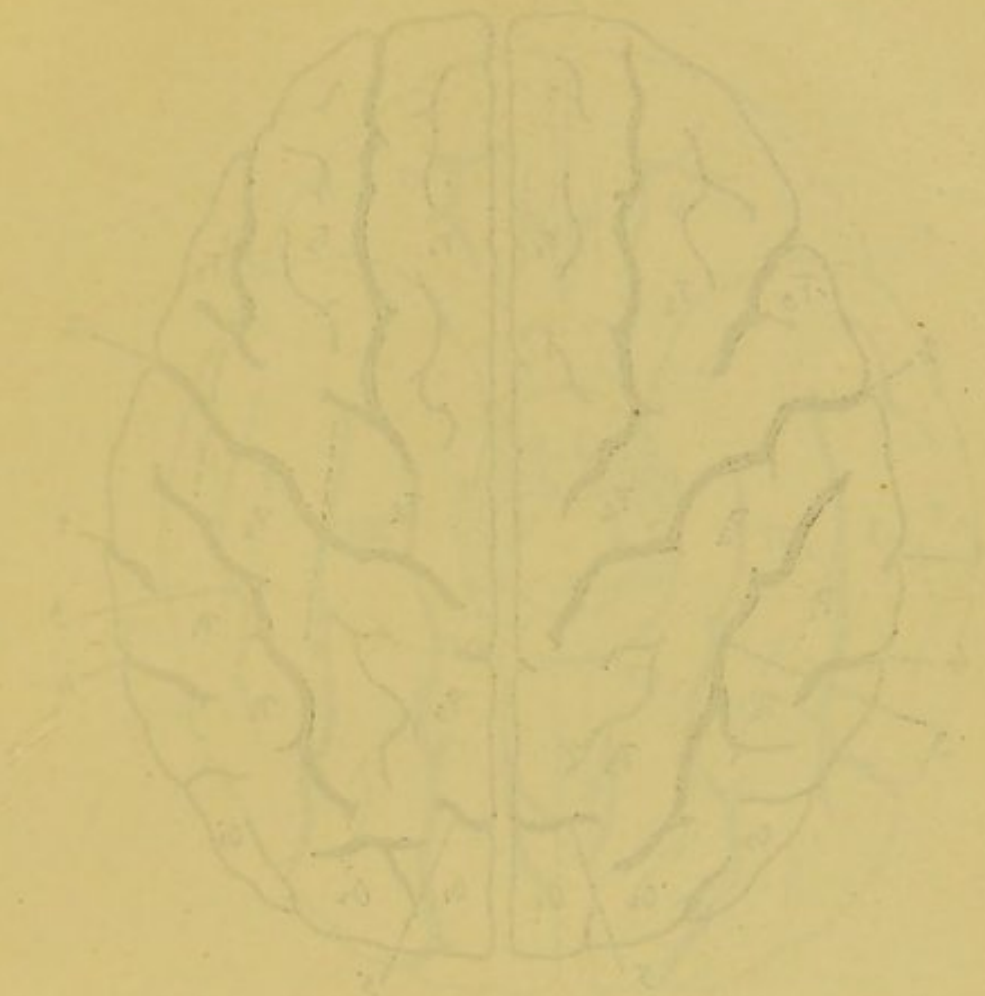
Fig. 1. Brain cross-section.

The drawing illustrates the complex folding of the cerebral cortex, which increases the surface area of the brain. The central sulcus is clearly visible, separating the frontal and parietal lobes. The drawing is a simple line sketch, capturing the overall shape and major features of the brain's surface.



Fig. 2. Brain cross-section.

This drawing provides another perspective of the brain's surface, highlighting the intricate patterns of its folds. The central sulcus and other major sulci are again visible, demonstrating the consistent structure of the cerebral cortex across different views.

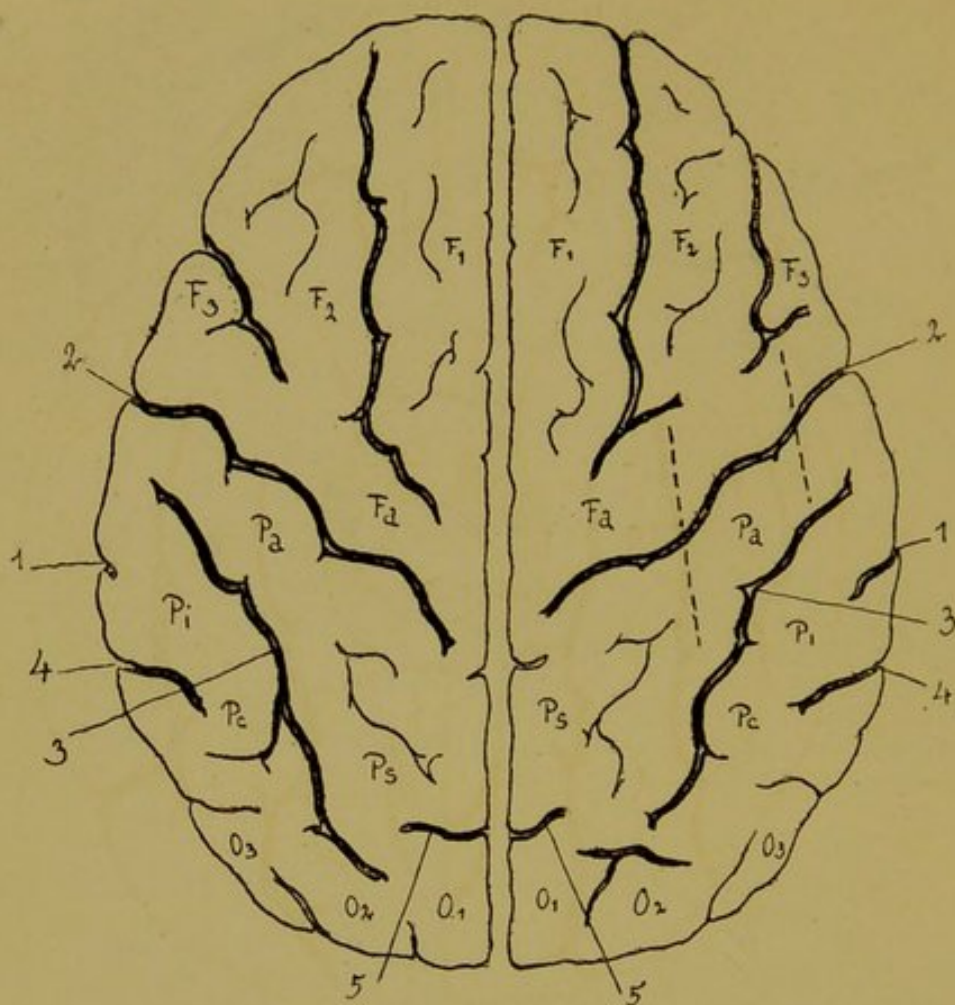


This engraving represents the human brain, viewed from above, showing the cerebral cortex and the longitudinal fissure. The letters and numbers indicate the following parts:

A, B, C, D, E, F, G, H, I, K, L, M, N, O, P, Q, R, S, T, U, V, W, X, Y, Z, 1, 2, 3, 4, 5, 6, 7, 8, 9, 10, 11, 12, 13, 14, 15, 16, 17, 18, 19, 20, 21, 22, 23, 24, 25, 26, 27, 28, 29, 30, 31, 32, 33, 34, 35, 36, 37, 38, 39, 40, 41, 42, 43, 44, 45, 46, 47, 48, 49, 50, 51, 52, 53, 54, 55, 56, 57, 58, 59, 60, 61, 62, 63, 64, 65, 66, 67, 68, 69, 70, 71, 72, 73, 74, 75, 76, 77, 78, 79, 80, 81, 82, 83, 84, 85, 86, 87, 88, 89, 90, 91, 92, 93, 94, 95, 96, 97, 98, 99, 100.

The letters and numbers are arranged as follows:

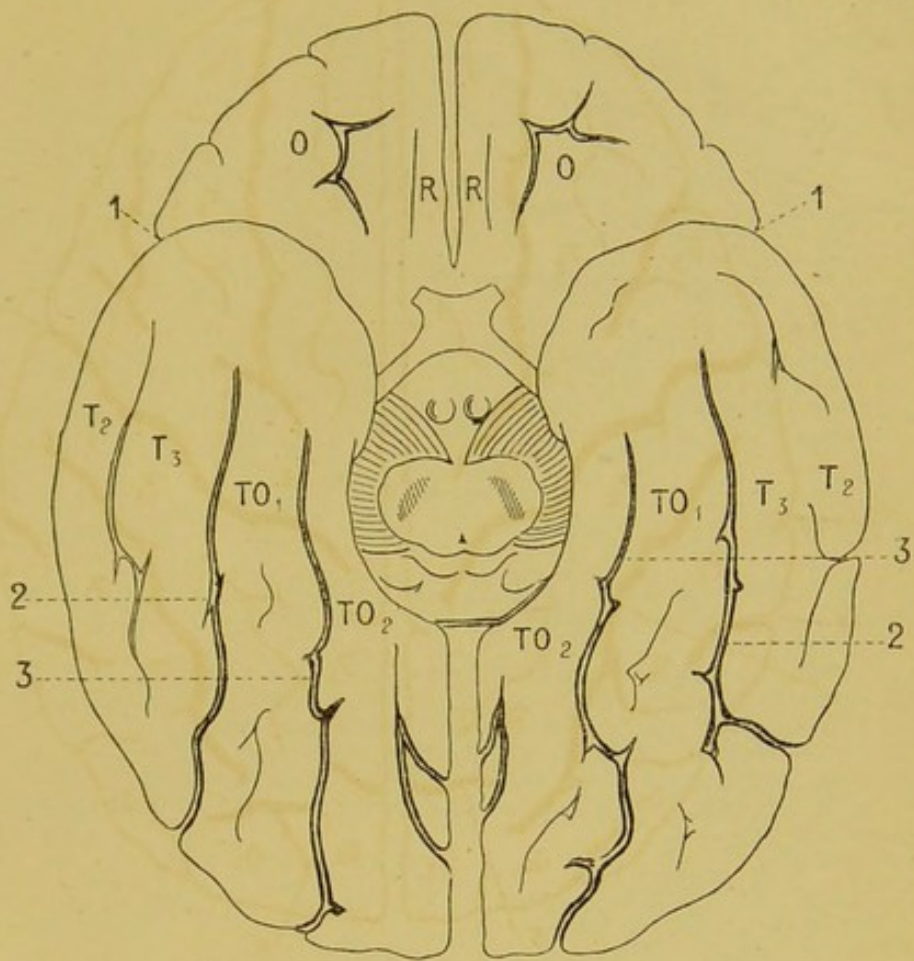
A, B, C, D, E, F, G, H, I, K, L, M, N, O, P, Q, R, S, T, U, V, W, X, Y, Z, 1, 2, 3, 4, 5, 6, 7, 8, 9, 10, 11, 12, 13, 14, 15, 16, 17, 18, 19, 20, 21, 22, 23, 24, 25, 26, 27, 28, 29, 30, 31, 32, 33, 34, 35, 36, 37, 38, 39, 40, 41, 42, 43, 44, 45, 46, 47, 48, 49, 50, 51, 52, 53, 54, 55, 56, 57, 58, 59, 60, 61, 62, 63, 64, 65, 66, 67, 68, 69, 70, 71, 72, 73, 74, 75, 76, 77, 78, 79, 80, 81, 82, 83, 84, 85, 86, 87, 88, 89, 90, 91, 92, 93, 94, 95, 96, 97, 98, 99, 100.



Face supérieure. — 1, scissure de Sylvius; 2, sillon de Rolando; 3, scissure inter-pariétale; 4, scissure parallèle; 5, scissure perpendiculaire externe.

F₁, première circonvolution frontale; F₂, deuxième circonvolution frontale; F₃, troisième circonvolution frontale; F_a, circonvolution frontale ascendante; P_a, circonvolution pariétale ascendante; P_s, lobule pariétal supérieur; P_i, lobule pariétal inférieur; P_c, pli courbe; O₁, première circonvolution occipitale; O₂, deuxième circonvolution occipitale; O₃, troisième circonvolution, occipitale.

NOTA. — Deux traits ponctués divisent par tiers les deux circonvolutions ascendantes.



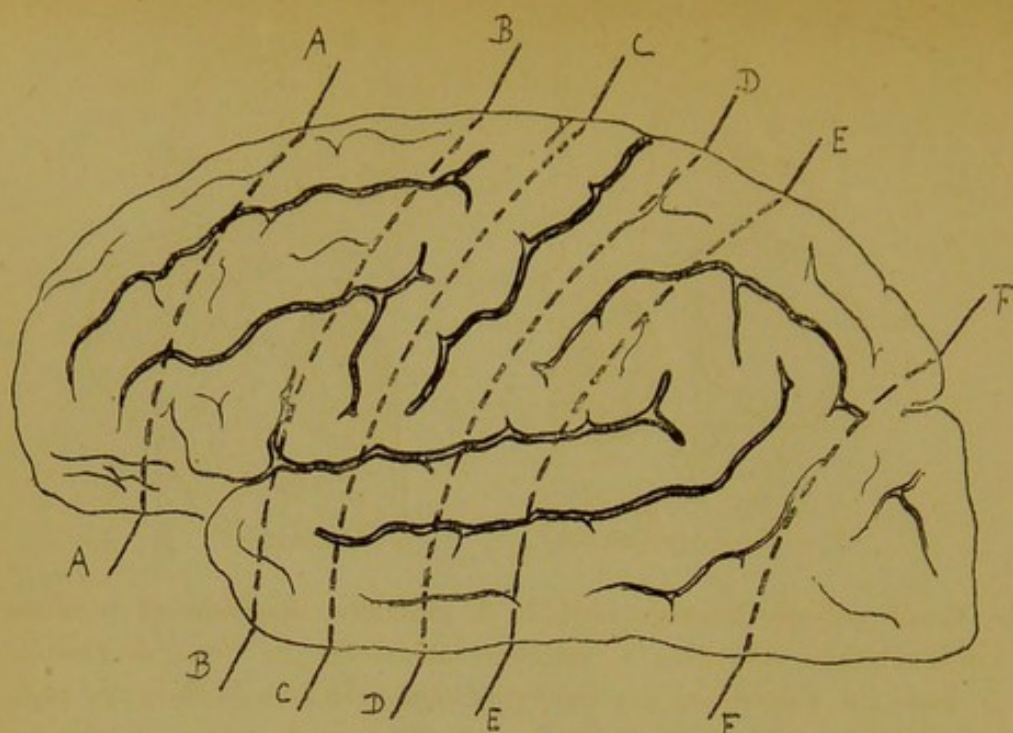
Face inférieure. — 1, scissure de Sylvius; 2, première scissure temporo-occipitale; 3, deuxième scissure temporo-occipitale; O, circonvolutions orbitaires; R, gyrus rectus; T₂, deuxième circonvolution temporale; T₃, troisième circonvolution temporale; TO₁, première circonvolution temporo-occipital, ou lobule fusiforme; TO₂, deuxième circonvolution occipitale, ou lobule lingual.



Faint, illegible text, possibly bleed-through from the reverse side of the page.



Faint, illegible text at the bottom of the page, likely bleed-through from the reverse side.



Tracés des principales coupes cérébrales indiquées dans la thèse inaugurale du docteur A. Pitres (1).

Les hémisphères cérébraux ayant été séparés l'un de l'autre et dépouillés de la pie-mère, on pratiquera les coupes verticales suivantes, parallèlement au sillon de Rolando :

- AA. Coupe préfrontale, à cinq centimètres en avant du sillon de Rolando.
- BB. Coupe pediculo-frontale, au niveau des pieds des circonvolutions frontales.
- CC. Coupe frontale, sur la circonvolution frontale ascendante.
- DD. Coupe pariétale, sur la circonvolution pariétale ascendante.
- EE. Coupe pediculo-pariétale, sur le pied des lobules pariétaux.
- FF. Coupe occipitale, à un centimètre en avant de la scissure 'perpendiculaire interne.

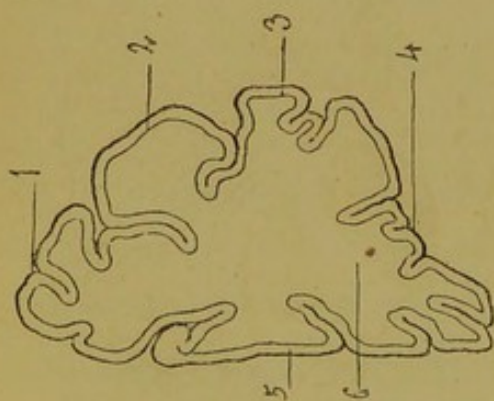


Fig. 1.

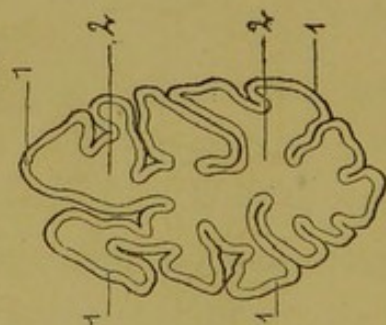


Fig. 2.

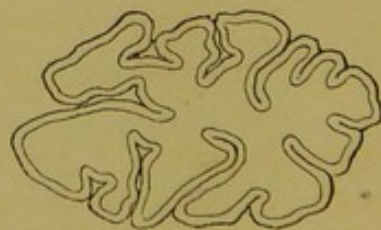
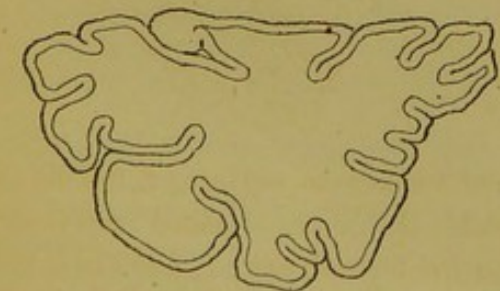
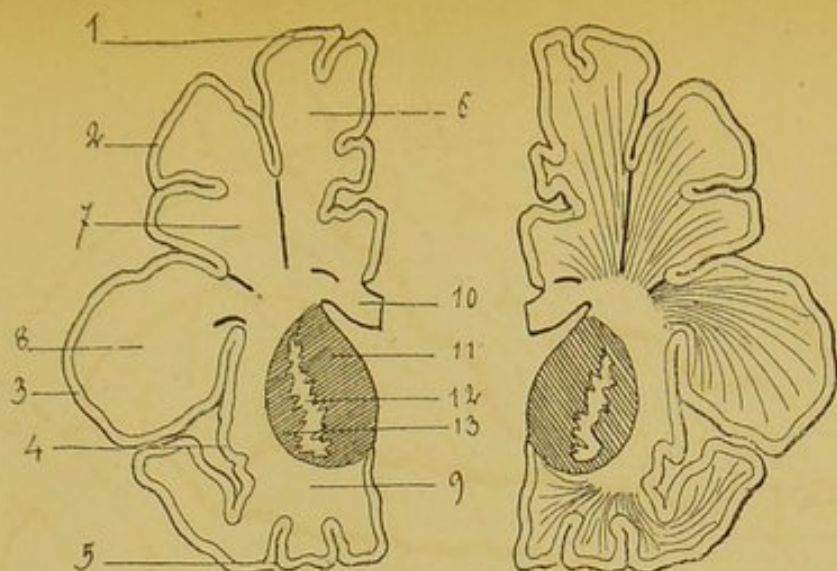


FIG. 1. Coupe préfrontale. — 1, 2, 3, première, deuxième et troisième circonvolutions frontales ; 4, circonvolutions orbitaires ; 5, circonvolutions de la face interne du lobe frontal ; 6, faisceaux préfrontaux du centre ovale.

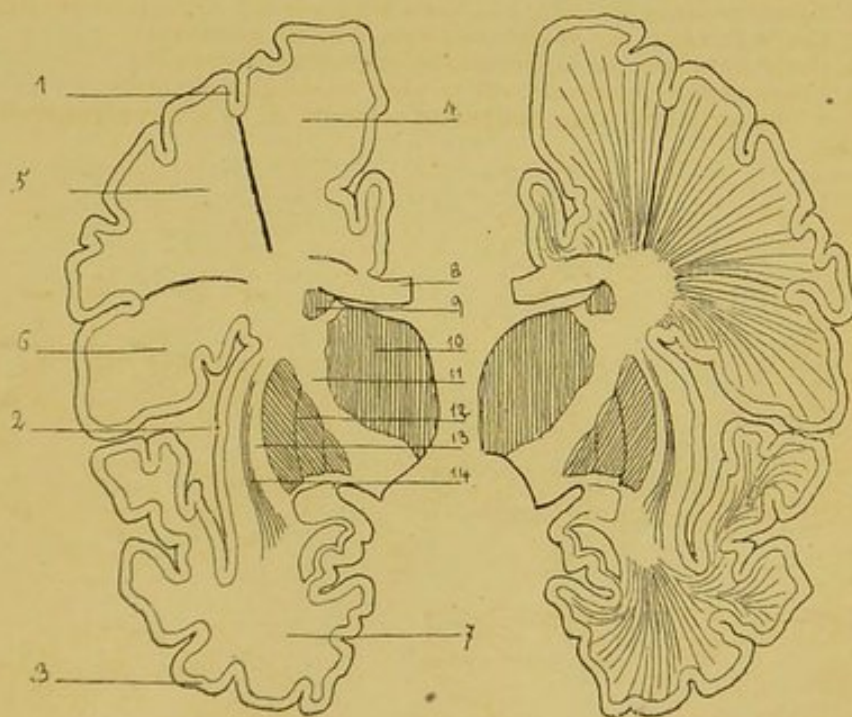
FIG. 2. Coupe occipitale. — 1, circonvolutions occipitales ; 2, faisceaux occipitaux du centre ovale.

Ces schemas reproduisent les dessins du travail de M. Pitres.

(1) Recherches sur les lésions du centre ovale des hémisphères cérébraux, étudiées au point de vue des localisations cérébrales, Paris, 1877.



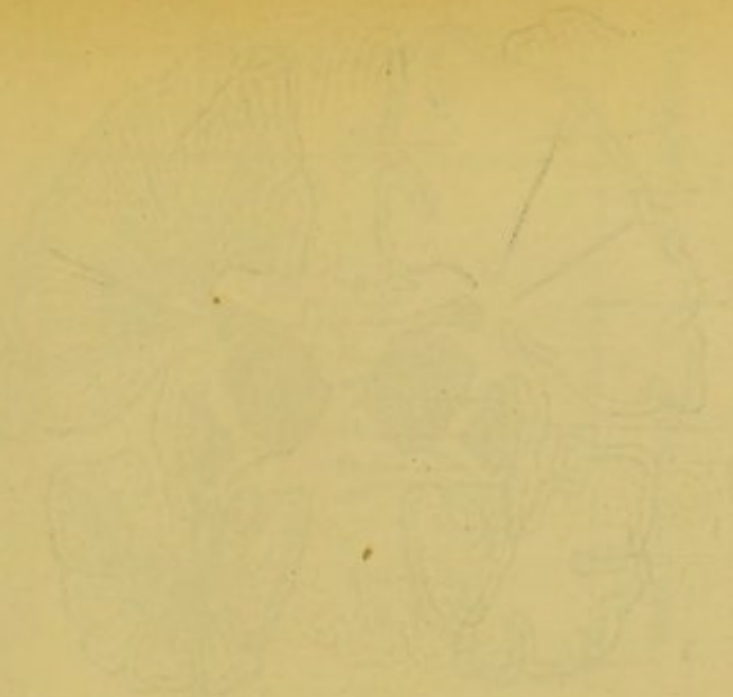
Coupe pédiculo-frontale. — 1, 2, 3, première, deuxième et troisième circonvolutions frontales; 4, extrémité antérieure du lobule de l'insula; 5, extrémité postérieure des circonvolutions orbitaires; 6, faisceau pédiculo-frontal supérieur; 7, faisceau pédiculo-frontal moyen; 8, faisceau pédiculo-frontal inférieur; 9, faisceau orbitaire; 10, corps calleux; 11, noyau caudé; 12, capsule interne; 13, noyau lenticulaire.



Coupe frontale. — 1, circonvolution frontale ascendante; 2, lobule de l'insula; 3, circonvolution sphénoïdale; 4, faisceau frontal supérieur; 5, faisceau frontal moyen; 6, faisceau frontal inférieur; 7, faisceau sphénoïdal; 8, corps calleux; 9, noyau caudé; 10, couche optique; 11, capsule interne; 12, noyau lenticulaire; 13, capsule externe; 14, avant-mur.

Faint, illegible text, possibly bleed-through from the reverse side of the page.

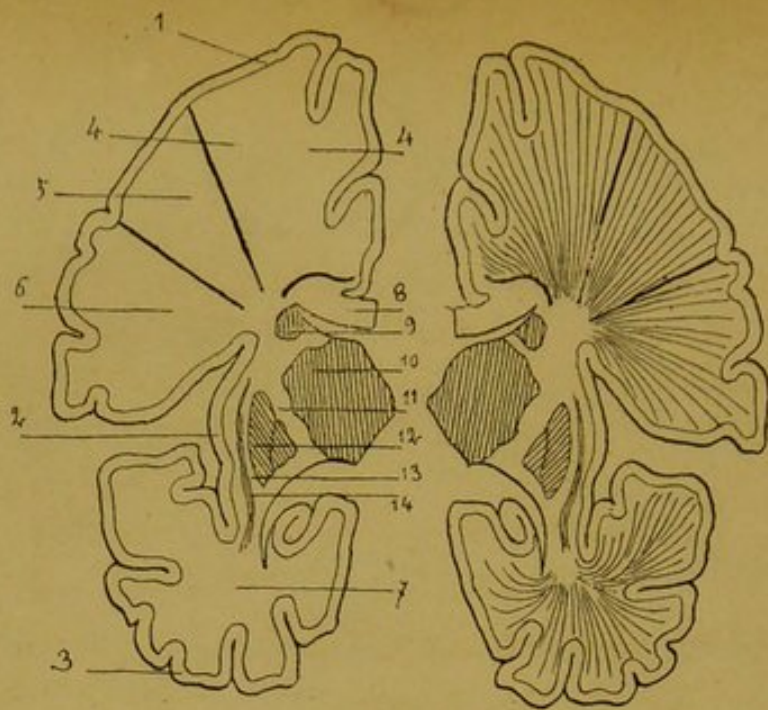
Faint, illegible text, possibly bleed-through from the reverse side of the page.



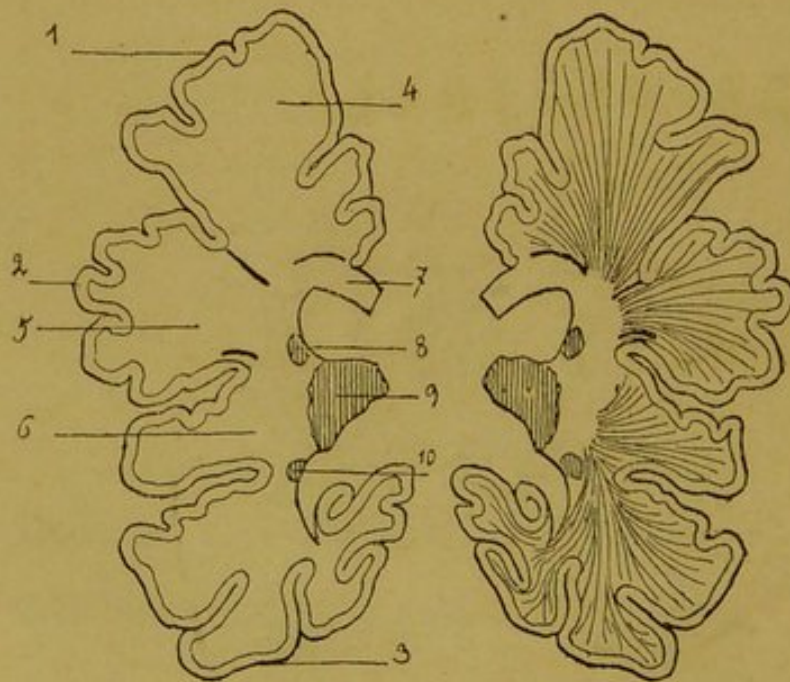
Faint, illegible text, possibly bleed-through from the reverse side of the page.



Faint, illegible text, possibly bleed-through from the reverse side of the page.



Coupe pariétale. — 1, circonvolution pariétale ascendante; 2, lobule de l'insula; 3, lobe sphénoïdal; 4, faisceau pariétal supérieur; 5, faisceau pariétal moyen; 6, faisceau pariétal inférieur; 7, faisceau sphénoïdal; 8, corps calleux; 9, noyau caudé; 10, couche optique; 11, capsule interne; 12, noyau lenticulaire; 13, capsule externe; 14, avant-mur.



Coupe pédiculo-pariétale. — 1, lobule pariétal supérieur; 2, lobule pariétal inférieur; 3, lobe sphénoïdal; 4, faisceau pariétal supérieur; 5, faisceau pariétal inférieur; 6, faisceau sphénoïdal; 7, corps calleux; 8 et 10, noyau caudé; 9, couche optique.



