

Rarioris monstri, in museo anatomico Lipsiensi adservati, descriptio anatomica.

Contributors

Cerutti, Friedrich Peter Ludwig, 1789-1858.
Royal College of Surgeons of England

Publication/Creation

Lipsiae : Litteris Staritii, [1827]

Persistent URL

<https://wellcomecollection.org/works/ad8xqjjz>

Provider

Royal College of Surgeons

License and attribution

This material has been provided by This material has been provided by The Royal College of Surgeons of England. The original may be consulted at The Royal College of Surgeons of England. where the originals may be consulted. This work has been identified as being free of known restrictions under copyright law, including all related and neighbouring rights and is being made available under the Creative Commons, Public Domain Mark.

You can copy, modify, distribute and perform the work, even for commercial purposes, without asking permission.



Wellcome Collection
183 Euston Road
London NW1 2BE UK
T +44 (0)20 7611 8722
E library@wellcomecollection.org
<https://wellcomecollection.org>

71
FRIDERICVS PETRVS LVDOVICVS
CERVTTI

PHILOS. MEDIC. ET CHIR. DOCT. MEDICVS PAVP. LIPS.
PLVR. SOCIETAT. ERVDIT. SODALIS

AD

ORATIONEM SOLEMNEM

QVA

PROFESSORIS ANATOMES PATHOLOGICAE
EXTRAORDINARII

MVNVS

D. XXIV. MENS. MARTII MDCCCXXVII

ILLVSTRIS ICTORVM ORDINIS VENIA

IN AVDITORIO IVRIDICO

HORA IX.

AVSPICABITVR

OBSERVANTISSIME INVITAT



Inest

*Rarioris monstri, in museo anatomico Lipsiensi
adservati, descriptio anatomica.*

Cum tabb. II. aen.

LIPSIAE

LITTERIS STARITII, TYPOGR. VNIVERS.



Digitized by the Internet Archive
in 2016

<https://archive.org/details/b22288958>

In Musco anatomico academiae nostrae nuper munificentia Regis Optimi emtione praeparatorum anatomicorum, a CHR. FRID. LUDWIGIO, therapiae et materiae medicae quondam professore publ. ord. collectorum, eximie adaucto, varia quoque eaque rarioris generis monstra conservantur. Inter illa autem unum est, quod propter situm habitumque cordis peculiarem raritate sua reliqua omnia facile superat, adeoque dignissimum est, quod describatur. Et haud frequentem quidem in universum huius visceris ectopiam occurrere constat, sed omnes, qui tales naturae a normali forma aberrationes accurate rimantur, mecum in eo convenient, ut, quae ab aliis hactenus delineata sunt monstra, hunc singularem modum adeo non habuerint, ut potius apud omnes, quotquot equidem vidi de monstris scriptores, nullum omnino monstrositatis exemplum inveniatur, quod cum hoc comparari posset. Atque haec ipsa eximia raritas, cum mihi prolusionis edendae necessitas imposita sit, me impulit, ut libelli argumentum inde peterem, atque descriptionem huius monstri accuratorem susciperem.

DESCRIPTIO ANATOMICA.

Monstrum sequentia habet singularia:

Cavum abdominis amplum et insolitae magnitudinis; hinc intestina cavum integrum haud implent et externa integumenta secundum longitudinem plicata conspiciuntur.

Funiculus umbilicalis solito altius, scilicet duos pollices et tres lineas supra ossium pubis symphysin in cavum abdominis inseritur.

Cuncta digestionis organa in supremo fere spatio, quod costis spuriis valde distentis atque diaphragmate nimis convexo terminatur, abdita ita sunt, ut infima abdominis pars propemodum vacua appareat.

Hepar praegrande, caeterum naturale, praeterquam quod in superficie lobi dextri inferiore tres lobuli oblongi, incisuris accurate separati protuberent, quorum posterior et maior lobulum Spigelii aequat, atque in hunc quoque finitur, ambobus ita collocatis, ut vasa portam adeuntia inter duos quasi colles repere videantur.

Omentum maius in saccum membranaceum, valde incrassatum, aëris inflatu in figuram oblongam extensum; structurae reticularis ne vestigium quidem reliquum est; qui quidem saccus, si leviter rem adspexeris, ventriculo, ventriculus quasi secundus, adhaeret, vasaque sanguifera ab inferioribus ventriculi vasis perspicue et perpendiculariter in ipsum descendunt.

Intestinum tenue, infra renes haud penitus deflexum, ae-

que ac *intestinum crassum* iusto brevius esse videtur; hoc paululum supra inferiorem renis dextri extremitatem incipiens primo naturaliter se habet, deinde ad sinistram latum ab inferiore renis extremitate derepente et nonnullis brevibusque interiectis flexuris sursum medium versus protrahitur, atque ab hinc perpendiculariter intra partem propemodum vacuum abdominis ad pelvim libere descendit. Caeterum organa digestionis aequae ac renes et vesica urinaria habitum naturalem praese ferunt.

Uterus, tubae et ovaria supra pelvim minorem libere in cavo abdominis dependent.

Ovaria praeter naturam longa, et extremitate interna utero, margine superiore, antrorsum verso tubis arcte apposita; tubae ipsae valde rotundae, leniter contortae, ovaria longitudine parum superant.

Cor extra thoracem pendet atque funiculum longum et crassum repraesentat, qui a medio corpore supra umbilicum sinistrorsum usque ad sinistram capitis latum surgit, ibique cum eo supra aurem perfecte concretum est.

Pericardium in imo pectoris cavo circa vasorum truncos incipit eosque instar vaginae amplae cingit; nunc in ea regione, ubi processus ensiformis sterni deest, statim supra umbilicum egreditur, et cum cute externa confluit; quo factum, ut tanquam eius continuatio cor tegat, huic adnectatur, et superne supra aurem sinistram, quae hinc depressa apparet, in cutem capitis transeat.

Cor duos pollices parisinos longum (solum autem *atrium* idque unicum octo lineas aequat), novem lineas latum et quinque crassum, atque ita collocatum est, ut apex, portioni ossis parietalis tam firme adhaerens, ut haud sine laesione separari posset, versus superiora, basis vero, quae in duas lacinias carnosas seu cornua terminatur, et hinc fissa apparet, inferiora versus spectet. Haecce cornua in duos vasorum truncos, nempe venosum, et arteriosum, elongata sunt, quorum alter magis exterius, alter interius, pericardio circumdati, versus superiora cavitationem pectoris intrant. Hinc situs cordis ita mutatus est, ut ea pars, quae cavo dextro respondet, sinistrorsum, et cavum sinistrum dextrorsum spectet.

Atrium unicum antrorsum *auriculam* accurate circumscriptam repraesentat, atque inde in externum s. sinistrum cornu elongatur. Hocce cornu truncum vasculosum longum et rotundum, usque ad ingressum venarum pulmonalium muscularem format, cuius longitudo integrum pollicem et tres lineas, diameter vero duas lineas aequat. Itaque tanquam atrium praelongatum apparet, iter suum usque infra divisionem tracheae continuans, ubi truncum venosum brevem, *venam pulmonalem communem* recipit, in quam a quolibet pulmone *duo venarum rami* confluent; quo facto haud procul ab egressu e thorace, dextrorsum *vena cava inferior* sub recto angulo, sinistrorsum et huic opposita, supra et pone aortam *vena iugularis communis sinistra*, ac paulo profundius et extrorsum versa, *vena iugularis communis dextra* in atrium hoc modo praelongatum

hiant. Hinc utraque vena iugularis tantum abest, ut unicum truncum seu venam cavam superiorem formet, ut potius ab ingressu in thoracem recta glandulaque thymo oblecta, iuxta marginem pulmonis anteriorem atque truncum arteriosum usque ad insertionem descriptam ita descendat, ut vena iugularis sinistra supra bronchum sinistram venam azygam recipiat. Caeterum atrii cavitas ab extrema auricula usque ad limbum ostii venosi, quousque cordis atrio simillima apparet, septem lineas longa et a sinistro latere ad dextrum in diametro latissima octo lineas lata est; antea et postea autem valde plana conspicitur. Septi et foraminis ovalis nullum vestigium, quanquam dextrorsum foramen parvum et rotundum, sed caecum cernimus. Tandem annotari meretur, parietes atrii crassiores et carnosiores esse quam in statu naturali.

Ventriculus dexter atrio respondet atque sinistrorsum et superiora versus collocatus est, et cavum cordis maximum repraesentat, ideoque maximam totius cordis partem format; ostium arteriosum nullum, sed modo venosum; hinc atrium proxime in ventriculum terminatur, ita tamen, ut utrumque cavum limbo perspicuo valvulisque tricuspidalibus instructo distinguatur. Hicce ventriculus totam cordis partem arteriosam occupat, atque a limbo usque ad apicem, sursum versus, unum pollicem et duas lineas longus, et in latissima diametro septem lineas latus, ab anteriore parte et versus posteriora planissimus conspicitur. Parietes omnino crassiores, carne crassa laxaque constructi. Septum modo versus basin spectat, perbreve, haud

plane lineas duas longum, atque in marginem liberum et concavum, cuius longitudo cum in anteriore, tum in posteriore parte quatuor lineas aequat, limbo oppositum terminatur; quo factum, ut ostium amplum formet, quod totidem linearum spatium complectitur, et utrumque ventriculum inter se iungit. Hocce autem ostium anterior valvulae tricuspidalis lacinia chordaeque tendineae eam adeuntes atque e ventriculo sinistro ortae maximam partem occludunt, *ut sanguis modo inter illas et non sine impedimento ex altero in alterum ventriculum transire posset.*

Ventriculus sinister interius seu dextrorsum collocatus ab interno cordis cornu propemodum penitus excipitur sursum, apicem versus modo lineas duas profundus in substantiam ventriculi dextri iuxta septi ostium modo descriptum descendens, ibique a musculo papillari atque septi perbrevis margine chordae tendineae intra ostium anteriorem valvulae tricuspidalis laciniam adeunt. In hac regione ventriculus sinister amplissimus est, eiusque capacitas tres lineas aequat, dein angustior redditus in aortam elongatur, tribus valvulis semilunaris instructam; quousque tota ventriculi longitudo pollicem integrum aequat. Caeterum carne tenuissima constat.

Aorta iuxta atrium valde praelongatum per aperturam in thorace sursum in hocce cavum intrat, atque nunc *arcum* regularem format, qui loco art. anonymae *carotidem dextram* statim emittit; haec ante tracheam ascendit, at portione glandulae thymi, quae habitum naturalem prae se fert, a vena iugulari communi seiuncta; dein *carotis sinistra* ex arcu provenit recta-

que via progreditur; quo facto aorta sub broncho tracheae sinistro et oesophago posita arterias *subclavias* emittit, quarum *dextra* pone et iuxta oesophagum ascendens cavitatem pectoris relinquit.

Arteria pulmonalis prope originem aortae et postice ab ea exiens, tantum abest, ut apertura in aortam hiet, ut potius ne ullum quidem eius vestigium existat; hinc coeco fine incipit, mox sub angulo acuto in dextram sinistramque divisa, quae seiunctim ad pulmones ascendentes infra bronchia eos adeunt, atque amplitudine truncum arteriae pulmonalis ipsum superant.

Ductus arteriosus Botalli statim ante bronchum sinistrum situs, arteriam pulmonalem sinistram cum aorta coniungit; itaque sanguis per ductum retro versus adiit arterias pulmonales.

Sanguis venis umbilicalibus tum e placenta, tum e pulmonibus reliquisque organis foetus in atrium idque unicum, exque eo in ventriculum dextrum advectus, hinc inde per ostium septi supra dictum ac anteriore valvulae tricuspidalis lacinia chordisque tendineis angustatum in ventriculum sinistrum exque eo in aortam fortiori impetu propellendus erat; atque nunc demum ex ista per ductum Botalli in arteriam pulmonalem et pulmones pervenit exque his in atrium rediit sanguis.

Pulmones praeter naturam subrotundi, caeterum, ut glandula *thymus*, naturaliter se habent.

Cavum pectoris multo brevius, quam in statu naturali esse

solet, tamen ultra modum latum amplumque; hinc pulmones reliquaeque partes mediastini id nequaquam implent.

De diaphragmate, cuius et structura et insertio naturaliter se habent, probe notandum, partem eius mediam antrorsum, ubi processus ensiformis sterni deest vasorumque trunci e pectore prodeunt, in cutem externam transire cumque ea penitus confundi.

In *capite haec singularia annotanda* occurrunt: Cranium adest nullum; hinc foetus apparet *hemicephalus*; superficies capitis inaequalis in *partem dextram et sinistram* distinguitur: *dextra*, cuius diameter pollicem integrum aequat, eundem habitum refert, qualem monstra habent, quae a Germanis plerumque *Katzenköpfe* vocantur, nempe basin cutis pilis teneris obsessa tegit, quae in cervicem latam terminatur. Antrorsum et in eodem cum basi situ cernitur oculus solito minor; infra hunc et introrsum est collocatum tuberculum planum, ab exteriori naso dimidio haud dispar, et infra hoc ostiolum observamus, ad cavitatem ducens naribus similem, cuius profunditas pollicem dimidium aequat. Auris, quem solet, situm tenet. Os apertum atque admodum magnum; hinc lingua propendet. Labia compressa et adeo deformia, ut vix labia haberi possint; maxilla dextrorsum pressa.

Pars capitis sinistra et valde irregularis extrorsum depressa et lata conspicitur, exque ea tumor mollis rotundusque protuberat, magnitudine ovi gallinacei. Diameter superficiei huius partis pollicem integrum et dimidium aequat. Hicce tumor an-

trorsum elongatus est, postice, ubi in cutem cervicis externam pilis tenerrimis ornatam transit, chorion cum eo concretum erat. Constat 1) membrana firma, durae matri simili, ad basin cum cute externa et chorio ibi adhaerente concreta; 2) arachnoidea valde perspicua et facile separanda; 3) denique membrana piae matri simillima, valde plicata et flexa, inque superficie interna plicis seu processibus et maioribus et minoribus, neque tamen regularibus instructa, qui maximam partem tumorem implent atque massam mollem, gelatinosam, pro ambitu tumoris exiguam cerebroque nonnihil similem includunt; haecce massa, in spiritu vini asservata, colorem flavum induit, inque substantiam friabilem mutata esse videbatur.

Medulla spinalis, uti et *Varolii pons*, parum evoluta, et *glandula pituitaria* solito planior conspicitur. *Par nervorum primum, secundum ac tertium* hoc memorabile habent, quod membranaea apparent et e pia matre exire videntur; caeterum isti nervi cum reliquis, ut in statu naturali solent, ad foramina sua in basi cranii tendunt.

Antrorsum infra dictum tumorem cernitur *rima angusta*, palpebrarum rimae similis, nullus tamen adest oculi bulbus; palpebris et ciliis in orbitam intimam et valde angustam ita retractis, ut supercilium pilis raris obsitum superiorem rimae limitem efficiat. Orbita ipsa pinguedine musculisque bulbi oculi repleta est, qui *corpusculum* magnitudine et forma grani triticei includunt. Hocce corpusculum colore ac firmitate scleroticae simile, in facie anteriore *punctum nigrum* et *irregulare* monstrat, *iridi*

imperfectae respondens. Ad faciem posteriorem filum longum, tenue, membranaceum tendit et nervum opticum repraesentat.

Aurem sinistram extrorsum infra locum, quocum cordis apex concrevit, videmus.

Pars sinistra oris late aperti omnino deformata apparet, imo neque vestigia labiorum existunt; oris rima superius a tumore, inferius a nonnullis cutis elongatae processibus eiformata.

In *cavitate oris* ipsa tres protuberantiae oblongae visui sese offerunt, quarum superior seiunctam ossis ethmoidei portionem, membrana oris obductam, media et minor concham inferiorem, inferior denique gingivam valde prominentem repraesentat. Postice in inferiore protuberantia cernitur processus membranaceus, qui portioni sinistrae veli palatini haud dissimilis est, atque arte quasi a dextra separatus; arcus glossopalatinus angustissimus ab eo descendit. Portio dextra palati et veli palatini bene conformata, posterius autem basi cranii arcte apposita est; hinc *choanae narium nullae*.

In latere sinistro *palatum* deest, et loco eiusdem observamus parietem horizontalem, tenuem atque convexum, qui e vomere inferius horizontaliter sito et e cartilagine septi narium superius iterum arcuata construitur.

In *gingiva*, ad utramque fissam maxillam superiorem valde prominente, dentium germina latent, atque hinc magis supra processum alveolarem in conspectum prodeunt.

In sceleto monstri hoc notari meretur: Craninum plenarie deficit, *maxilla superior* fissa et antrorsum ita disiuncta, ut

septum narium in parte dextra conspiciamus; *os sphenoidium* per totam cranii basin pariter fissum. *Pars frontalis et nasalis ossis frontis* deficient; partesque orbitales plane divisae superiorem parietem orbitalem modo imperfectum formant. *Os parietale* in latere dextro deest, in sinistro tantum duo eiusdem fragmenta, parva et irregularia cernuntur, quibuscum cor extra thoracem pendens concreverat. Maxima pars *ossis occipitis* pariter deest, duo solummodo rudimenta eiusdem instar partium condyloidearum a se invicem distantia cartilaginis ope cohaerent.

In *osse temporum pars squamosa* admodum parva apparet, atque *vestibulum* apertum, quamquam dura matre clausum.

Os sphenoidium depressum, *sella turcica* parum est excavata; *processus clinoidi* plenarie deficient; *alae magnae* planae et magis extrorsum versae.

Os ethmoidium fissum solam partem sinistram ossificatam monstrat; pars dextra ab interno margine parietis orbitalis superioris usque ad *os sphenoidium* e cartilagine magna, oblique introrsum extrorsum flexa et cum vomere coniuncta, construitur; quo factum, ut hunc inter et dextrum *os maxillare superius* parva et posterius *coeca narium cavitas* formata sit, quae septis cartilaginis in tria cava divisa apparet.

Fissa *ossa maxillaria superiora et palatina* angustissima, haecce autem oblique posterius spectant, ita ut basi cranii arcte sint apposita, neque *narium choanas* relinquunt.

Vomer horizontalem habet situm atque cum dextra palati parte et cartilagine dicta coniunctus est.

Ossa nasi plane desiderantur. *Maxilla inferior* dextrorsum est inclinata.

Ambae vertebrae, *prima et secunda*, a se invicem seiunctae per ligamenta fibrosa tantum cohaerent. In *osse sterni* cartilagineo *processus ensiformis* deficit, pariter ac in latere sinistro *costa duodecima*, quae in dextro admodum parva et brevis conspicitur.

Pes dexter valde introrsum est curvatus.

CONSPECTVS ABNORMITATVM.

Abdominis cavitas insolitae magnitudinis, — umbilicus altiore, quam alias solet, loco apertus; — hepar praegrande et singulari modo in lobos divisum; — omentum incrassatum atque in saccum extensum. — Cor extra thoracem situm, in eximiam longitudinem extensum, apice suo cum sinistro capitis latere concretum, basi autem in duo quasi cornua exeunte; — atrium unicum; ventriculus pulmonalis maximus, aorticus minimus; uterque foramine amplo coniunctus; venae pulmonales, duae venae iugulares communes, et vena cava inferior sanguinem suum in unicum atrium idque valde prolongatum, quod altero basis cornu continebatur, effundebant; alterum cornu seu

ventriculus aorticus in aortam abiens, cui arteria pulmonalis adhaeret coeco fine, qui propterea in causa fuit, ut sanguis ex aorta per ductum Botalli in arteriam pulmonalem transiret. —

Cavo pectoris dimensor longitudinalis multo brevior, quam in statu naturali, reliqui maiores, unde tota cavi capacitas satis ampla erat. —

Caput cranio destitutum; — in sinistro latere magis deforme quam in dextro; in hoc enim oculus solito minor conspiciatur, atque tuberculum, naso haud absimile, si exteriorem tantum formam respexeris; os apertum et magno rictu hians; lingua propendens; labia deformia; — in sinistro capitis latere tumor, magnitudine ovum gallinaceum aequans, mollis, rotundus, cerebri membranis tectus, atque massam gelatinosam, cerebro nonnihil similem, continens; — primi et tertii paris nervorum cerebralium habitus potius membranaceus; nullus oculi bulbus; nam quod orbita includit, corpusculum magnitudine grani triticei, membranae scleroticae simile est et in anteriore sui parte punctum nigrum, iridi respondens, monstrat, in posteriore autem, filum longum et membranaceum nervum opticum repraesentans, emittit; nulla prorsus labiorum vestigia; cavitas oris valde monstrosa; nullae narium choanae; dimidii palati defectus. In sceleto maxilla superior, aequae ac os sphenoides et ethmoides fissa; — os frontis, ossa parietalia et occipitis maximam partem deficiunt, nec non ossa nasi; cavitas narium ipsa clausa versus posteriora, singulari modo septis cartilagineis in tria cava divisa; — vertebra colli prima et se-

cunda a se invicem seiunctae per ligamenta tantum fibrosa invicem cohaerent; — processus ensiformis et costae sinistri lateris duodecimae defectus; — pes dexter varus est.

En mirabile visu monstrum! — Defectus processus ensiformis atque costae in sinistro latere duodecimae utrum cordis ectopiae ansam praebuerit, an ex abnormi hoc situ cordis ipsius mala formatio, et ab hac reliquae corporis abnormitates ortae fuerint, quaeri omnino poterat. Sed rem actam acturus esse mihi videor, si diutius in definiendis harum abnormitatum legibus nunc commorari velim, cum nuperrime *Meckelius*, Anatomicorum Germaniae celeberrimus et facile princeps, atque inter Franco-Gallos *Serresius*, hac de re eruditissime disputaverint.

EXPLICATIO TABVLARVM.

Tab. I.

exhibet ambitum anteriorem externum monstri.

- a. a. Tumor in sinistro capitis latere conspicuus.
- b. Oculus dexter.
- c. Rima palpebrarum oculi sinistri propemodum deficientis, tumore paullo retracto conspicua.
- d. Tuberculum naso haud absimile.
- e. e. Margo cutaneus buccarum, qui os apertum et magno rictu hians cingit.
- f. Cutis elongatio, os sinistrorsum circumdans.
- g. g. Gingiva maxillae superioris dextrorsum valde prominens.
- h. Protuberantia partis sinistrae ossis ethmoidis membrana oris obducti.
- i. Concha inferior.
- k. Gingiva maxillae superioris sinistrorsum prominens.
- l. Lingua.
- m. Terminus, qui infra sternum, inter cavitatem pectoris et abdominis medius est.
- n. Umbilicus rescissus.
- o. o. Cor, extra thoracem situm, in eximiam longitudinem extensum, et cum sinistro capitis latere concretum.
- p. p. Pericardium dissectum cor instar vaginae circumdat.
- q. Atrium cordis unicum. r. Auricula.
- s. Cornu internum in arteriam aortam.
- t. Cornu externum in truncum venosum continuatum.
- u. Genitalia externa. v. Varus.

Tab. II.

Fig. I. monstrat organa pectoris cum diaphragmate et hepate. Ventriculus cordis dexter et atrium secundum longitudinem dissecta conspiciuntur.

- a. Trachea. b. b. Pulmones.
- c. Glandula thyreoides. d. Pars dextra glandulae thymi.
- e. e. Diaphragma. f. f. Hepar.
- g. Ventriculus cordis dexter apertus, h. Valvulae tricuspidales.
- i. Septum ventriculorum cordis perbreve.
- k. Ostium inter ventriculum cordis dextrum et sinistrum, per quod chordas tendineas a dextro provenientes conspiciere licet.
- l. Atrium apertum, usque ad lit. m. patens.

- n. Truncus venosus brevis, in quem a quolibet pulmone venae confluunt.
 o. Vena cava inferior. p. p. Vena iugularis communis sinistra.
 q. Pars superior venae azygae. r. r. Vena iugularis communis dextra.
 s. s. Arteria Aorta. t. t. Arteriae Carotides.
 u. Art. subclavia dextra. v. Art. subclavia sinistra.
 w. Art. pulmonalis dextra. x. x. Pharynx.

Fig. 2. Trachea cum pulmonibus et corde ita collocato, ut ventriculus aorticus in conspectum prodeat.

- a. Trachea. b. b. Pulmones.
 c. Glandula thymus. d. d. Cor.
 e. e. Ventriculus cordis apertus et prolongatus.
 f. Ostium inter septum et utrumque cordis ventriculum.
 g. Pars valvulae tricuspidalis ventriculi cordis dextri per ostium conspicua.
 h. Chordae tendineae, in hoc ventriculo oriundae.
 i. i. Valvulae eorum semilunares. k. Arteria aorta ascendens.
 l. Arteria pulmonalis caeco fine incipiens.
 m. Ramus eius dexter. n. Ramus sinister.
 o. Ductus arteriosus Botalli. p. p. Atrium cordis unicum.
 q. Auricula. r. Vena cava inferior.
 s. Vena iugularis sinistra abscissa. t. t. Ambae venae pulmonales.
 u. Truncus eorum communis.

Fig. 3. offert caput osseum magnitudine naturali ab anteriore et superiore parte depictum.

- a. a. Partes orbitales ossis frontis.
 b. b. Processus ensiformes ossis sphenoidis in utroque latere.
 c. Corpus ossis sphenoidis. d. Rudimentum ossis parietalis.
 e. Pars petrosa ossis temporum. 1) Meatus auditorius internus. 2) Vestibulum superius apertum.
 f. f. Partes condyloideae ossis occipitis. g. Foramen magnum.
 h. h. Orbitae. i. i. Ossa zygomatica.
 k. Maxilla superior dextra, et l. sinistra.
 m. Apertura nasi anterior iuxta maxillam superiorem dextram.
 n. Septum narium cartilagineum.
 o. Pars sinistra ossis ethmoidis. p. p. Maxilla inferior.

Fig. 4. Exhibet totum monstri sceleton.

Sed veniendum mihi nunc est ad id, cuius causa hanc commendationem edidi. Contigit enim mihi, ut **FRIDERICI AVGVSTI**, Optimi et Clementissimi Regis Saxoniae, patris patriae, indulgentia, Illustrissimorum Virorum, quorum sapientiae Academiae nostrae cura commissa, patrocinio, et Gratosi Medicorum Ordinis commendatione munus professoris Anatomes pathologicae Extraordinarii in hac ipsa literarum Vniversitate demandatum mihi sit. Quod munus d. XXIV. Mart. a. c. in Auditorio iuridico publica oratione *de Melanosi* rite auspicaturus sum. Hanc solemnitatem ut **VOS, RECTOR ACADEMIAE MAGNIFICE, PRINCEPS CELSISSIME, COMITES ILLVSTRISSIMI, VTRIVSQVE REIPVBLICAE PROCERES GRAVISSIMI, COMMILITONES GENEROSISSIMI ET HUMANISSIMI**, praesentiae Vestrae splendore condecorare velit, ea, qua par est, observantia oro rogoque.

P. P. in Acad. Lips. Domin. Oculi MDCCCXXVII.

Fig. 1.

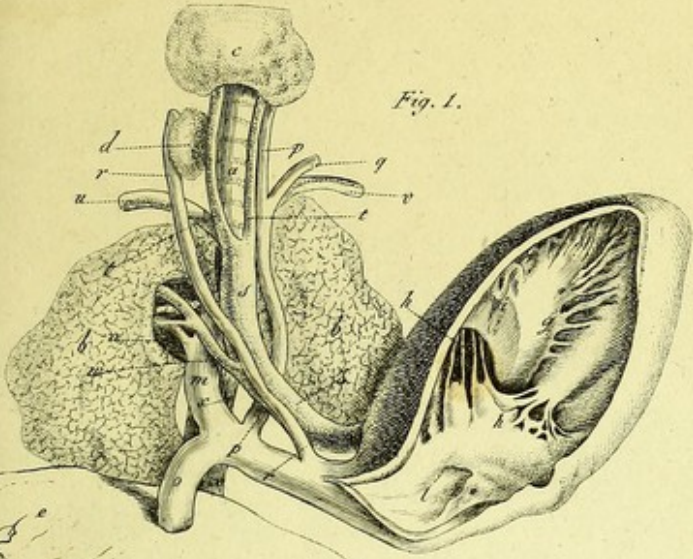


Fig. 4.

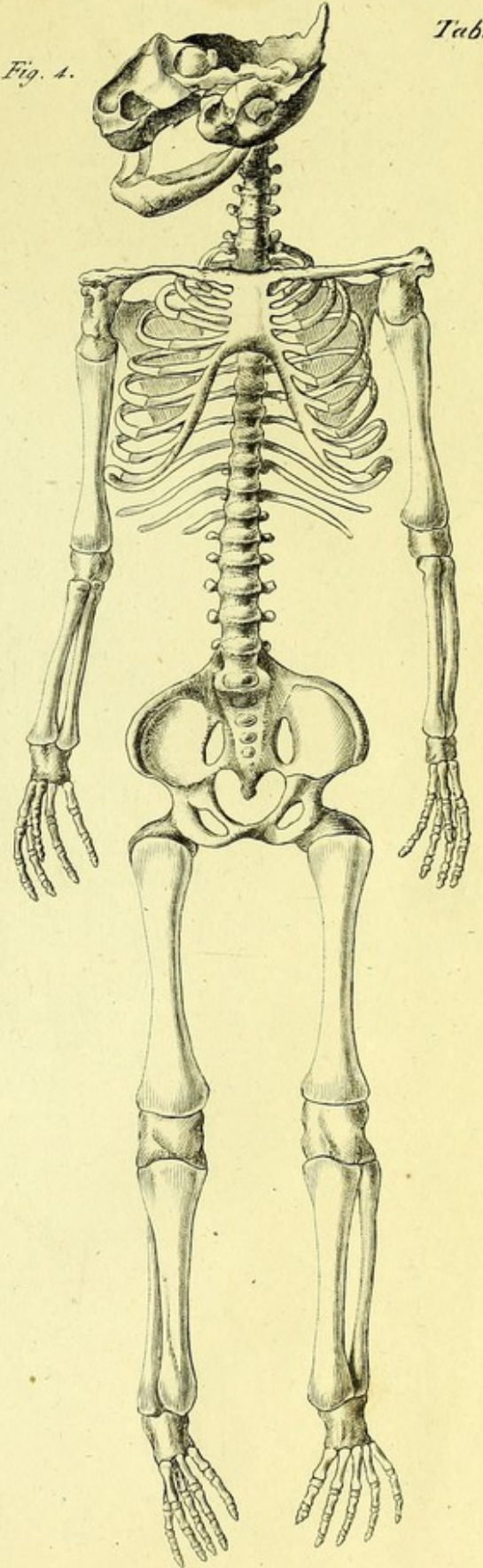


Fig. 3.

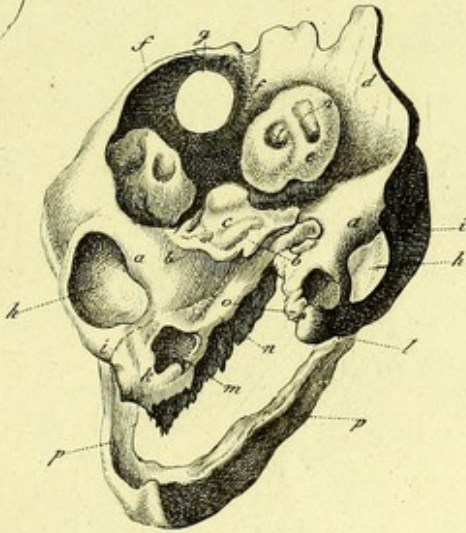


Fig. 2.

