

De peculiari structura cerebri nonnullisque ejus morbis / Francisci Januarii.

Contributors

Gennari Francisco b. ca., 1750.
Royal College of Physicians of Edinburgh

Publication/Creation

Parmae : [publisher not identified], 1784.

Persistent URL

<https://wellcomecollection.org/works/h4x5wjuh>

Provider

Royal College of Physicians Edinburgh

License and attribution

This material has been provided by This material has been provided by the Royal College of Physicians of Edinburgh. The original may be consulted at the Royal College of Physicians of Edinburgh. where the originals may be consulted.

This work has been identified as being free of known restrictions under copyright law, including all related and neighbouring rights and is being made available under the Creative Commons, Public Domain Mark.

You can copy, modify, distribute and perform the work, even for commercial purposes, without asking permission.



Wellcome Collection
183 Euston Road
London NW1 2BE UK
T +44 (0)20 7611 8722
E library@wellcomecollection.org
<https://wellcomecollection.org>



SOLD BY
J. B. BAILLIERE,
Foreign Bookseller,
219, REGENT STREET.





66.1

R40365

FRANCISCA...

FRANCISCA...

FRANCISCA...

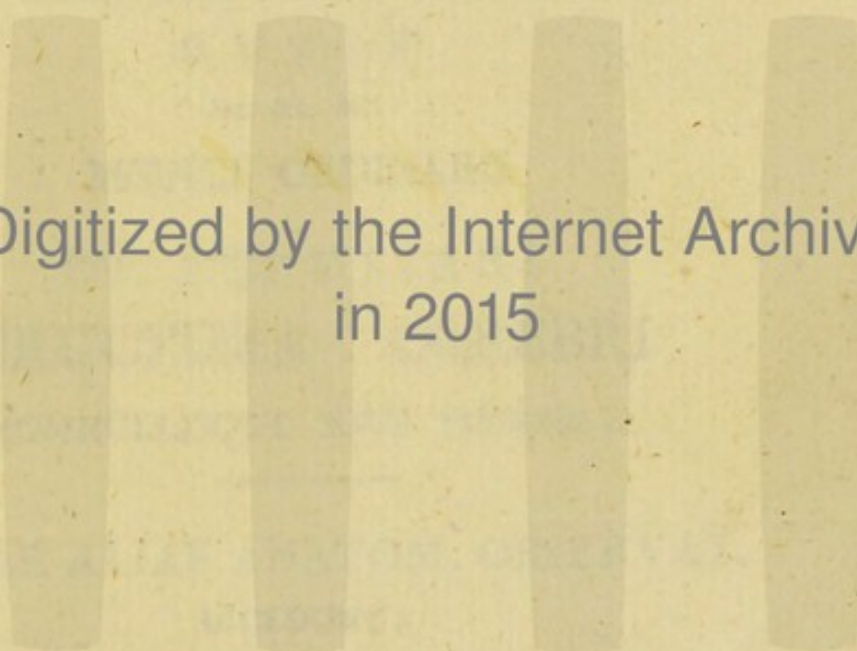
FRANCISCA...

FRANCISCA...

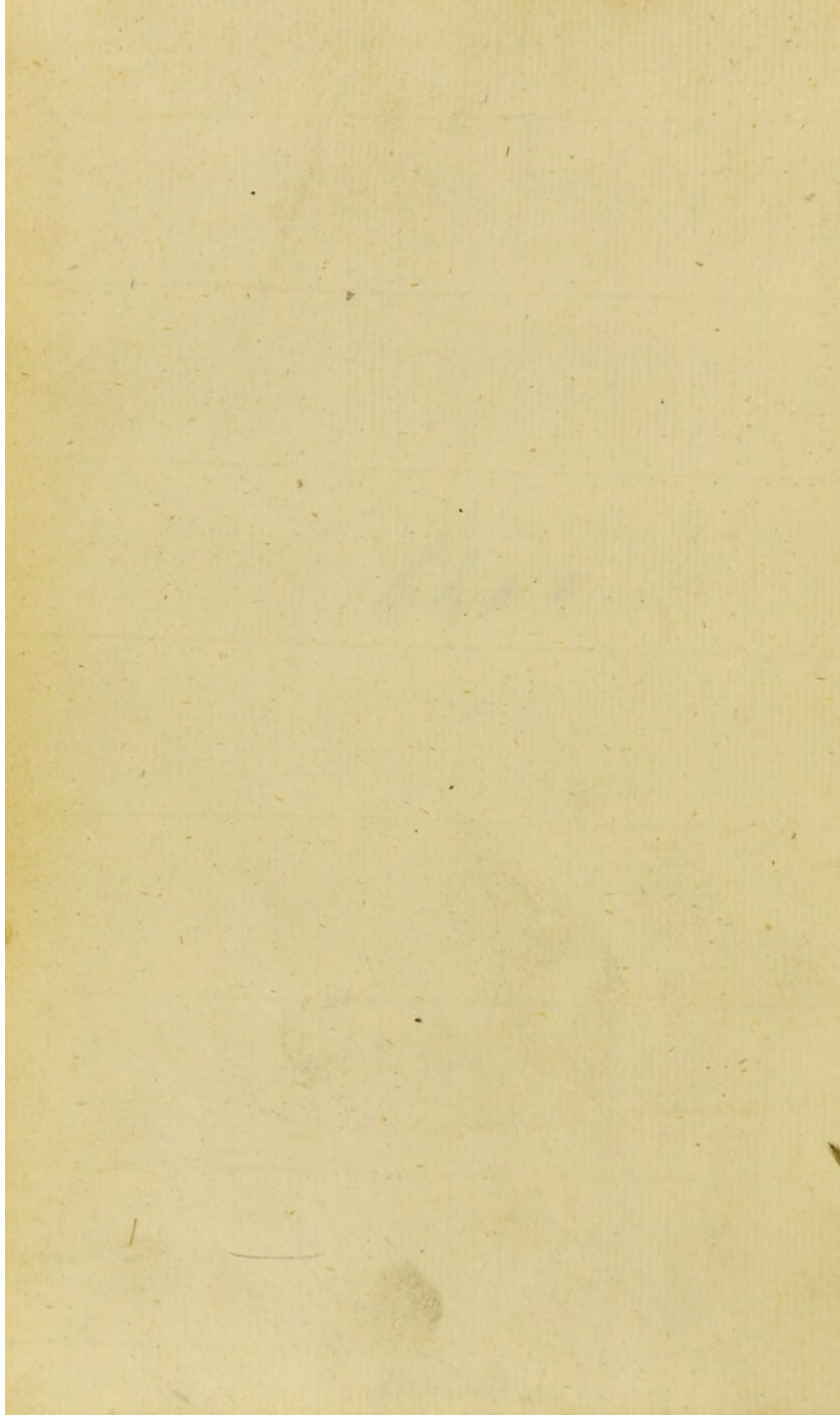
FRANCISCA...

FRANCISCA...

FRANCISCA...



Digitized by the Internet Archive
in 2015



FRANCISCI JANUARIJ

PARMENSIS

PHILOSOPH. ET MEDIC. DOCTORIS

NOB. CONLEGIO MEDIC. PARMÆ ADSCRIPTI

ATQUE

NOSOCOMIORUM CASTRENSIUM

REGIAE CELSITUDINIS

F E R D I N A N D I I

HISPAN. INFANT.

PARMÆ, PLACENTIAE, VASTALLAE

D U C I S

&c. &c. &c.

MEDICI ORDINARIJ

DE PECULIARI

STRUCTURA CEREBRI

NONNULLISQUE EJUS MORBIS.

PAUCAE ALIAE ANATOM. OBSERVAT.

ACCEDUNT.



PARMÆ

1784.

LIBRARIAT
COLL. REG.
MED. PARM.

FRANCISCI JANUARI

FRANCISCI

FRANCISCI

FRANCISCI

FRANCISCI

FRANCISCI

FRANCISCI

FRANCISCI

FRANCISCI

FRANCISCI

FRANCISCI

FRANCISCI

FRANCISCI

FRANCISCI

FRANCISCI

FRANCISCI

FRANCISCI

FRANCISCI



FRANCISCI

FRANCISCI

SUMMO VIRO COMITI
JOSEPHO CAMUTI
AUGUSTORUM PARMENSIIUM
PRINCIPUM AC R. PROLIS
ARCHIATRO AC CONSILIARIO
BELVEDERII DOMINO
REI LITT. SEPTENVIRO TOTIUS MEDIC. PRAESIDI
CHEMIAE PROFESSORI PRIMARIO
AC R. MONSPELLIENSIS ACAD. SOCIO
ETC. ETC.

Ex quo olim Plato Cerebrum usque
adeo extulit, ut ibi praecipuam Ani-
mae sedem poneret (*a*); quam multa
de eo postmodum a praestantissimis
Philosophis, Medicis, atque Anato-
micis certatim omni ferme tempore

(*a*) Idem sentiebat Alcmaeon.

tradita sint, non ignoras, VIR CLARISSIME, qui cum summa rei medicae peritia, tantam Philosophiae quoque, totiusque Anatomiae (a) scientiam conjungis. Ut autem „ infinitum illum Philosophorum, ac Medicorum exercitum (b) „ omittam, et de claris dumtaxat Anatomicis pauca (c) subjiciam; qui primi veterum Anatomicae Scientiae laude floruerunt, ii nobilissimam, atque utilissimam hanc prae caeteris Anatomiae partem coluere.

Nam praeter Hippocratem, atque Aristotelem, aliosque, quos ab antiquissimis usque temporibus (d) haud

(a) Jam enim publice Anatomen anno 1760 magno cum plausu in hoc celeb. Parmensi Lyceo professus es.

(b) Haller. *Bibliothec. anatomic.* tom. I. Praefat.

(c) De Medicis quoque scriptoribus sermo alibi occurret.

(d) In origine Anatomes Chinensis, quae omnium antiquissima est, agitur de cerebro Suis. Haller. *Bibliothec. anatomic.* tom. cit. pag. 2.

prorsus cerebri anatomen latuisse constat; Erasistratus, atque Herophilus, qui summa tunc temporis cunctarum gentium consentione in ea arte Principes (a) habebantur, quam sedulo in anatome cerebri potissimum adlaboraverint, quisquis de rebus hisce vel mediocriter instructus (b) non ignorat. Multo autem post (c) Galenus, iis, quae memorati Viri, ac praesertim Herophilus (d) observaverant non contentus, alia praeterea addidit tum ad cerebrum, tum ad nervos spectantia, quae vulgo etiam aliis Anatomicis tribuuntur. Sed neque post Galenum, neque ante illum docti alii Ana-

(a) Erasistratum, atque Herophilum vivos etiam homines incidisse, opinio in vulgus edita est.

(b) In cerebro *torcular Herophili* sic dictum, notissimum est.

(c) Quingentos circiter annos. Vid. ill. Lieutaud *Histor. Anatom. Medic.* Parisiis 1767, in Proëmio.

(d) Sexcenta hominum corpora Herophilum secuisse referunt.

tomici defuere, et in his praesertim Aretaeus, atque Rufus, in illis autem Oribasius, Meletius, et inter arabes Avicenna, aliique, quos hic lubens praetereo, qui quidem omnes (quod etiam num magnopere dolendum est) in eo, quo per tot saecula Anatome habita est neglectu, proprii vix quidquam huc praeter sermonem attulerunt.

Ab Anatomes autem instauratore Vesalio ad haec usque tempora, quot porro summi Viri ubique gentium difficillimam hanc partem illustrare aggressi sunt? Et ille quidem fervido quo pollebat ingenio, a Galeno, quem ante eum omnes oraculi instar coluerant primum discedere ausus, non modo alia aliter, ac Galenus ipse senserat in humano quidem cerebro se habere observavit; sed alia in eo insuper eousque abdita animad-

vertit, eaque ut notum est iconibus etiam expressit. Tot porro hominum, quorum ob eam causam (a) adeo in se suscitaverat Vesalius in tota Europa odium „ ut inter perpetuas calumnias vitam molestam triverit, et „ Galeni opus suo labore emendatum „ flammis dederit (b) „ ; horum, inquam, hominum et nomina et scripta libentius etiam reticeo, siquidem omnes Galenum, minime vero naturam ipsam consulere. Misso etiam Silvio (c) Piccolomineo, aliisque, qui Vesalium fere omnes dum refutant, exscribunt; alter Anatomiae pater Eustachius, editis observationibus, quas ut Galenum ab eo Viro tueretur, tum in homine, tum in bru-

(a) Quod nempe a Galeno, ut dictum est, ausus esset discedere.

(b) Haller. in Boher. *Method. Stud. Medic.* tom. I. pag. 603.

(c) Jacobo scilicet Ambiano.

tis singulari industria comparaverat, pluribus certe, iisque perutilibus humanum praesertim cerebrum inventis ditavit. Postea vero de eo fusius a Varolio (a), Cortesio, Veslingio, Bartholino (b), Silvio (c), ab aliisque praeclarissimis Viris dictum est, qui Spartam hanc verbis, atque iconibus illustrare curarunt.

Excelluit deinceps apud Anglos Willisius cunctis ante ea tempora cerebri, nervorumque anatomen professis, nec sua item laude, aut Gerardi Blasii *Medullae spinalis, et nervorum inde provenientium anatome*; aut Charletoni *De cerebri humani proprietatibus, dissertatio*;

(a) » Ob detectum Veterum errorem, et demonstrationem, cerebri ventriculos non spiritu, sed » pituita plenos esse, multa a Galenistarum invidia » passus est ». Haller. *ibid.* pag. 609.

(b) Loquor de Thoma omnigena fere scientiarum eruditione praedito.

(c) Francisco de le Boe.

aut anatomica *De cerebro* Malpighii opuscula caruerunt. Quinimmo ex uno isto Viro quidquid per eam aetatem de structura cerebri Anatomici, ac Medici docuerunt, ab eo (quod nemini praeterea adeo facile contingit) tamquam ex oraculo quodam, praeter unum, aut alterum (a) omnes hausere.

Verumtamen non eo demum per hosce Viros evectora fuerat Anatome, ut plura adhuc in cerebro delitescere, siquis paulo acrius attenderet, huic attingere non liceret. Itaque Nicolaus Stenonius (b) quum eorum, qui ante ea tempora de cerebro scripserant opera expendisset, inquit:...

(a) Hieronymus Sbaragli antea Malpighii collega, dein, ut saepe fit, acerrimus hostis fuit: scripsit enim contra Malpighium; sed » plenus est ra-
» tiunculis, et cavillis, neque ut credo nisi laudis
» Collegae refutator ». Haller. *ibid.* pag. 629.

(b) Dissert. *De cerebri anatome*, anno 1668.

„ Ingenuè fateor meam in Anatome
 „ cerebri inscitiam Utinam ve-
 „ ro pars illa omnium delicatissima,
 „ morbisque ut frequentissimis, sic
 „ perniciosissimis obnoxia adeo nota
 „ esset, et explorata ut plures seu
 „ Philosophi, seu Anatomici repu-
 „ tant Persuasum mihi est
 „ solidioris scientiæ scrutatoribus ne-
 „ quaquam fore satisfactum per ea,
 „ quæ de cerebro hactenus edita
 „ sunt Cum ad hoc perfectio-
 „ nis fastigium nondum assurrexerit
 „ Anatomia, ut veram et accuratam
 „ sibi vindicare queat cerebri disse-
 „ ctionem, nostram agnoscamus igno-
 „ rantiam necesse est” Et hæc
 ille quidem eo tempore.

Magni deinde Viri, iique potis-
 simum, qui primi celeberrimam illam
 Scientiarum Academiam (a) ornarunt,

(a) Parisinam.

Peraultius scilicet, Duverneyus, atque Merius utilem sane operam in collustrando hominis, atque animalium cerebro impenderunt. Edidit paulo post eximium, summoque anatomico dignum opus Wieussenius, quo, quum non pauca ad cerebrum, nervosque spectantia, perspecta quidem Veteribus, sed neglecta Nuperis reddidisset, plura autem sagaciter a seipso inventa proposuisset, eae in quibus Anatomici versabantur tenebrae ex parte discutiebantur. Sequuti sunt Samuel Collins, Harderus, Wepfer, Martinus Lyster, et ill. Rydlejus (a), ac inter caeteros, magnae famae viri Baglivius, atque Pachionus, qui emis-
sis, hypothesibus utut etiam plenis hac de re libris, iis praesertim tem-

(a) Praeclarum hunc doctissimae Nationis Anglicae Anatomicum inter caeteros commendavit Boherahave. Ibid. *De Anatome* pag. 412.

poribus (a) inclaruere. Magna item laude hujus, quo vivimus, saeculi initio in anatome cerebri versati sunt **Mistichellius**, **Lancisius**, **Ruischius** (b), **Petitus** (c), atque **Winslovius**; et qui sub idem ferme tempus adeo microscopicis illis vitris omnium sermone precrebuit **Leevvenoechius**.

Verum, ut ad Italos nostros redeam, qui hac praesertim aetate Anthropologiae studio excelluerunt, Anatomicorum certe perpauca de eo aequae ac **Morgagnius** omni terrarum orbe celeberrimus meriti sunt. Sed admirabilis imprimis videtur **J. D. Santorini** felicitas (quod potissimum no-

(a) Saeculi superioris scriptores novum aliquod systema condere maximo sibi honori ducebant. Haller. in Boher. ibid.

(b) Veram substantiae corticalis fabricam primus invenit.

(c) Franciscus Petit egregia plura ad Anatomem cerebri addidit.

vissimae ejusdem Tabulae ab illustr. Praeceptore nostro GIRARDO (a) labore summo, parique diligentia explicatae, atque auctae (b) palam fa-

(a) De ingenti copia cadaverum, quae humanissimo Praeceptori erat annis potissimum 1773 et 1774 quo primum tempore Anatomiae addiscendae cupidus publicis, ac privatis ejus dissectionibus aderam, aeternum tanto Viro gratus recordabor.

(b) Quanta Doctorum hominum voluntate hoc opus exceptum fuerit, praeter ea, quae in *Litteratorum Diariis*, atque in *Bibliotheca Anatomica Halleri* saepe extant, satis superque comprobatur Epistola memorati Physiologorum Principis ad ill. Praeceptorem conscripta, quae sic se habet:

VIRO ILLUSTRIS

MICHAELI GIRARDI

ANAT. PROF. PRIMARIO S.

HALLER.

Incredibile est, quantum sim refocillatus meis in diuturnis miseriis dono enimvero praestantissimo, quo me beasti. Etiam ideo magis me recreat, quod inexpectatum advenit, cum nihil omnino de his posthumis Santorini Tabulis innotuerat; quarum nitor, et pulchritudo vel ob artificium sculptoris pretium habet, ob Auctorem supra omne pretium est. Sed etiam quae Tu addidisti, potissimum etiam de testium initio, migratione, de vagina, et gubernatione

ciunt) qui ea in abditissimis humani cerebri recessibus perlustrandis subtilitate, dexteritate, patientia est usus, ut (quod de Themistocle probe inquit Nepos) „ anteferatur huic nemo, pauci pares putentur ” .

Neque praetereundum hoc loco est plures doctrina, ingenioque praestantes Viros in Galliis deinceps, atque alibi extitisse, inter quos eminent Carolus Augustus a Bergen, ill. Lieutaud, Huber, Nicolaus le Cat, Aschius, ac Mekelius, editis omnes

culo, de mammarum ductibus, et quae passim adpersisti, summa cum utilitate, et voluptate legi. In Bibliotheca Anatomica, quae propediem absoluta erit, ad posteritatem Tui operis admirationis monumentum descendet. Quam Bibliothecam, cui destinasti mitti, locum, et tabernam fac presto ut sciam; possum Bergomum mittere, possum Mediolanum; ultra non possum. Caeterum languens mea valetudo nunc dudum me torquet, atque malorum, et potissimum typographicorum finem video.

Vale Tu vero, Vir ill., et me quaeso ama.

Bernae d. 22 Feb. 1776.

Anatomicis hac de re scriptis longe clarissimi. Hisce denique (quampluribus aliis, quorum scripta omni ferme tempore, aut seorsim edita sunt, aut in variarum Academiarum commentariis, ac diariis, atque alibi extant, omissis (a)), addendi, inquam, sunt B. S. Albinus, atque Albertus ab Haller, Incisorum alter, alter Physiologorum, qui ante haec nostra tempora extiterint facile Princeps, quorum praeclarissimorum Hominum scripta nulla aetas unquam delebit.

(a) Hoc loco omittendus minime est liber a praestantissimis Viris, praesertim vero ab Ill. Praeceptore nostro GIRARDO (Vid. *Orationem de re Anatomica*, quae prodiit ex Regio hoc Typographeo Parmensi elapso anno 1781 pag. 35 (e)) justis inquam laudibus celebratus, qui ita inscribitur: *Encefalotomia nuova universale di Vincenzo Malacarne Saluzziese, Chirurgo Collegiato, e Professore di Chirurgia nella Città d'Aqui. Torino 1780.*

Auctorem solertissimum Augustae Taurinorum nuperrime conspicuam in Chirurgicis dignitatem esse consequutum haec dum scriberem accepi.

Tantum ergo Virorum laboribus debemus, quae de cerebri anatome a remotissimis jamjam temporibus ad hanc usque aetatem innotuerunt. Etsi vero non pauca hodie de eo certo sciant Anatomici, quae Majorum, licet oculatissimorum solertiam fugerunt; adhuc tamen (adeo verum est quod inquit Vir quidam doctissimus (a)), adhuc, inquam, plura in cerebro latere, cum caeterorum ferme omnium (b), tum praesertim eorum, quos nuperrime laudavimus il-

(a) *Il tempo alza lentamente quel velo, che cuopre le verità, e ne lascia scappar fuori una, o due per ogni secolo.* Così si esprime il celebre signor Thomas nel suo Discorso di ricevimento nell'Accademia Francese.

(b) Apposite inquit gravissimus auctor Gaubius in *Instit. Patholog.* pag. 210.: » Abditissima est, in » qua mentis operationes perficiuntur officina, nec » vel probabili conjectura assequi datur organorum, » quibus instructa est numerum, vires agendi, mo- » dum, caetera ».

Iustrium Virorum (a) scripta luculentissime palam faciunt.

Quae quum ita se habere ab eo usque tempore, quo sane admodum adolescens Medicinae limina adii, intelligerem, cumque illud semper in animo haberem, ut difficillimam hanc prae caeteris H. C. partem, ubi sese occasio obtulit (b) scrutarer; factum est, ut pauca quaedam a nemine quod sciam hactenus (c) adnotata non ita postmodum in adversariis meis inveni-
nerim. Quae postquam gravissimo iudicio tuo, praestantissime CAMUTI, subjicere ausus sum; satis amplius visum non est causae, cur amicis ali-

(a) Albin. *Academ. annot.* lib. I. III., Haller *De cerebro passim.*

(b) Dum postremis hisce annis in R. hoc Parmensi Nosocomio Astantis Medici munere functus sum, humana certe cadavera dissecanda non defuere.

(c) Ab Hallero magno illo Viro, omnia, quae de cerebro hactenus scripta sunt referente, minime certe tradita.

quot, eorundem forte editionem postulantis (a) diutius denegare per-
tenderem (b): non enim vereor, ut
doctis Viris sint displicitura, quae a te,
VIR DOCTISSIME, pro tua nimia erga
me indulgentia non improbantur. TE
interim etiam, atque etiam obsecro,
VIR ILLUSTR., ut Opusculum hocce
qualecumque illud sit, auctoritate,
quae in TE summa est, meque TUIS
meritis fovere ne desinas



(a) Ad hanc lucubrationem publici juris facien-
dam excitabar potissimum ab ill. PRAECEPTORE, tum
ab integerrimo Viro, ac praestantissimo Clinico SE-
RAPHINO DENTONIO familiari R. Principis Archiatro,
ac R. hujusce Nosocomii Medico Primario, a quo
Medicae Praxeos rudimenta summa cum utilitate,
et voluptate excepi.

(b) Urgebar a nonnullis potissimum, quod ha-
rum observationum semina a familiari R. Principis
Archiatro spectatissimo MICHAELE CORTESIO, cui
plura ob id praesertim debeo, quod eo Promotore
Philosophiae, et Medicinae Lauream anno 1776 in
celeber. hoc Parmensi Lyceo assequutus sum, eo
ipso tempore publice renunciata fuerint.

DE PECULIARI
STRUCTURA CEREBRI.

OBSERVATIONES IN CEREBRO CONGLACIATO.

§. I.

In humano cerebro, quod saepe sua in sede conglaciatum dissecui, haec sedula inspectione assequutus sum. Sub dura matre tenuissima glaciei lamina conspiciebatur, quae ad basim cerebri, ad latera falcis, et qua cerebrum a cerebello per tentoria divisum est, crassescere nonnihil videbatur. Eadem glacie extima, interiorque piaë matris superficies obducta erat, qua praesertim ista meninx intra cerebri anfractus insinuat sese: quae licet alibi paulo crassior sit, paulo tenuior alibi, in universum tamen in iis cerebri anfractibus, in quibus majores arteriosi ductus locati sunt, ibi major quoque glaciei copia occurrere solet (a).

(a) In binis apoplecticorum cerebris, quae novissime dissecui, ingens propemodum glaciei copia aderat.

§. II.

Denudatus vero cortex vel obiter inspectus non uniformis apparet, sed crebris saepe lineolis (a) eleganter notatum, ac velut striatum se praebet, quas si paulo attentius fueris contemplatus sic dispositas esse comperies, ut nonnullae transversim intestinula secent, aliae juxta eorum longitudinem decurrant, quaedam parallelas geometrarum lineas imitari quadantenus videantur, aliaeque diversa, nec adeo facile verbis prosequenda directione ferantur.

§. III.

Nec in cerebro solum, sed in cerebello quoque lineas, de quibus sermo est inquirentes, manifestissimas, elegantissimasque semper adesse comperimus. Cerebelli tamen lineae paulo tenuiores sunt, atque ab ea, quam in cerebro proposuimus directione aliquanto recedunt; saepius enim transversim intestinula secant, saepiusque aliae aliis parallelae procedunt.

(a) Tab. I. fig. I. a a a a a.

§. IV.

Dum memoratas hactenus sive cerebri, sive cerebelli lineas contemplerer, eadem piaë matris glaciem imitari colore suo videbantur, dum autem scalpelli aciem in eas leviter infligerem, eae quominus ultra procederet non adeo facile patiebantur; ubi nullo negotio inter utramque conjuncta ad intima corticis usque permeabat. Quod autem antea suspicatus fueram esse eas lineas initia lamellarum, quae intra cerebri substantiam producerentur, sic luculenter postmodum assequutus sum, ut totidem glaciatas in cortice (a) lamellas, sive strias perspexerim, quot in ejusdem superficie lineas adnotaverim. Uti vero linearum, ita nec lamellarum unus, idemque incedendi intra corticem modus est. Ex hisce enim aliae juxta longitudinem, aliae transversim, oblique vero aliae in intestinorum substantiam sese recondunt, sic tamen, ut quae sibi proximiores sunt aliae non infrequenter aliis

(a) Ibidem fig. II. et III. *AAA, aaaaaa.*

parallelae ferantur. Neque ad eandem altitudinem omnes inseruntur: aliae enim ubi vix prima corticis strata subiere deficiunt, aliae vero intimius productae in medullam usque sese conjiciunt (*a*), aliaeque eo circiter corticis ipsius loco desinere visae sunt, quo ego *subalbidam*, sui generis substantiam a nemine quod sciam hactenus adnotatam videre solitus sum, de qua tamen quid observaverim infra dicendi locus (*b*) non deerit.

§. V.

Qua in cerebro, eadem in cerebello quoque ratione se habent, hujusce tamen lamellae tenuiores sunt (*c*) et quadrantenus etiam rariores., quemque in ejusdem lineis incessum advertimus, eundem sequuntur.

(*a*) Daturne lamella, quae e corticis ambitu enata per medullarem substantiam ad ventriculos usque non interrupta feratur?

(*b*) Vid. §. XLVI.

(*c*) Ibidem fig. IV. *AAA*, *aaaaa*.

§. VI.

Non secus ac cortex, sic cerebri quoque medulla (a) suis sive striis, sive glaciatis laminis instructa est, quae et ab hucusque traditis non parum dissimiles sunt, et pro variis medullae partibus, varioque situ, variae inter se etiam occurrunt. Ac primo quidem, si quod intestinulum secueris, medullamque ubi e corticali abscedere incipit, dispexeris, lineolas, lamellasque satis tenues, creberrimasque advertes, quibus non eadem extensio contigisse prorsus videtur. Aliae enim exilissimae quum sint, intenta vix curiosius acie dignosci possunt; aliae vero, eaeque plurimae, paulo crassiusculae, satis conspicuae, et in corticalem cerebri substantiam produci, et conglaciatis ejusdem laminis continuari sic manifestoprehenduntur, ut nec infrequenter, nec admodum difficulter divelli possint. Porro conglaciatae medullaris substantiae laminae confertissimae quidem, tenuissimaeque eo loci

(a) Ibidem fig. II. et III. *B B B*, *a a a a a*.

conspiciuntur; verum quo magis in medullam insinuant sese, eo etiam rarescunt, et crassiores fiunt, ac ubi lateralium ventriculorum (*a*) lacunar attingere rarissimae, crassissimaeque aliquando occurrunt. Nec idem omnibus incedendi modus obtigit, novissimae enim minus incerta directione donantur.

§. VII.

Cerebelli quoque medulla suis gaudet striis (*b*) lamellisque tenuioribus quidem, sed quae a corticalibus illis aberrare minus videantur. Ubi vero medulla de intimis cerebelli partibus emersura colligi, cogique incipit paulo manifestiores, et quo manifestiores eo etiam rariores adparere deprehenduntur. In iis autem, quos cerebelli pedunculos appellant, in cerebri cruribus, ipsoque Varolii ponte, adeo perspicue, dilucideque adeo cerni queunt, ut iis quibus medul-

(*a*) Hasce laminas cum ventriculorum glacie continuari forte suspicari possit; at membranulam, qua ventriculi obvelantur interjectam esse, tenendum.

(*b*) Ibidem fig. IV. *B*, *a a a a*.

la componitur fibrarum fasciculis interjectae, alios non infrequenter ab aliis eleganter dividant, atque discernant. In anterioribus vero oblongatae medullae cruribus, in optidorum nervorum thalamis, inque striatis praesertim corporibus (a) conglaciatae laminae paulo quidem rariores, sed manifestiores etiam crassioresque existunt. Idipsum de Silviano ponte, de globulis, de cunctis demum cerebri partibus, quas necessariae brevitati indulgens praetereo lubens, deque medulla spinali merito dicendum volo, quum nullam in tot periculis universi quam late patet encephali particulam invenerim unquam, quae sive striis, sive conglaciatis laminis plane destitueretur.

Nec in humanis modo, sed in integerrimis quoque brutorum recens mactatorum cerebris lamellas (b), de quibus

(a) Ibidem fig. III. C, a a.

(b) Lamellas hasce in bove, vitulo, ove, cane, subobscurè etiam vidisse memini in fele, et lepore, tum in cortice, tum in medulla.

sermo est inquirentes, eadem ferme ratione dispositas esse comperimus.

§. VIII.

Descriptas hucusque lamellas vario abinvicem pro variis encephali partibus intervallo distare (a) observavimus. Illud jamvero mollius, teneriusque, quod hujuscemodi intervalla occupat, neque vel in perfecte congelatis cerebris quandoque admodum obdurescit (b), eadem prorsus ratione, qua memoratae laminae, distribuitur: quotquot nimirum congelatae lamellae intra cerebri substantiam occurrunt, totidem corticalia, ac medullaria strata ibi quoque inveniuntur. Strata corticis sedulo inspecta, non infrequenter tenuioribus vasculis picta apparuere, quae circa ejusdem ambitum confertissima, quo medullae propiora fierent, eo etiam decrescere, ac prorsus evanescere viderentur. Caeterum qui

(a) Vid. §§. IV., V., VI., VII.

(b) Cortex praesertim aegre admodum induratur attamen die 23 Februarii anni hujus 1782 bina humana cerebra incidi in lapideam pene dixerim naturam indurata.

prope medullam cerni minutissima corticis vascula possint, quae utut subtiliter impleta, aegrae tamen etiam conspicillo, nec nisi clarissima luce conspici queunt (a)? Nunc quid de congelati quoque cerebri caveis observaverim proponere pergo.

§. I X.

Hae igitur caveae, quas veteri, receptoque vocabulo cerebri ventriculos appellant, in congelato cerebro non modica semper glaciei copia detinentur (b). Hanc vero modo in unum, solidumque corpus effictam, compactamque „ modo in parvula discretam frustilla re- peries (c) quae adeo sibi ipsis proxima, atque contigua sunt, ut vitrei humoris oculi glacie concreti figuram quodammodo praeseferant (d) „. Haud

(a) Albin. *Academ. Annot.* lib. I. pag. 47.

(b) Vid. etiam Heisterus *Compend. anatom.* pag. 146.

(c) Vid. posthum. J. D. Santorini Tab. ab ill. Praeceptore explic. pag. 35. (a), et Tab. nostram I. fig. III. C.

(d) Saepe etiam lateralium ventriculorum glacies in parvula discreta frustilla ob impressiones ab la-

tamen in qualibet ventriculorum parte eandem glacies crassitudinem habet: et in lateralibus quidem prope choroideo plexus in universum crassior, quo phor-nici proximior fit, sic sensim gracilescit, ut hactenus haeream aliquanto, num lateralium ventriculorum glacies altera cum altera vere, et immediate communicet (a).

§. X.

Lateralium vero cum tertio communicationem, quam et a nonnullis etiam magni nominis viris rejectam fuisse intelligo, sic manifestam in quorundam recens defunctorum cerebro (b), in eodem autem gelu constricto perpetuam adeo vidisse recordor, ut nullus de ea dubitandi locus superesse videatur (c).

mellis ex medullari substantia (Vid. §. vi.) in ventriculos descendentes factas, videbatur.

(a) Lateralium inter se communicationem aliqua ulteriori in cadaveribus disquisitione indigere inquit ill. Haller. *El. Physiol. C. H.* lib. x. *De cerebro et nervis.*

(b) Viderat, et jamdudum ostenderat ill. Praeceptor.

(c) Et cum ill. Praeceptore.

Nimirum lateralium ventriculorum glacies, quae vasa posteriorem, inferioremque eorundem recessum subeuntia extra cerebrum usque comitatur, ubi choroidei plexus ex memoratis vasis enasci incipiunt, ita eosdem circumcirca involvit, et amplectitur, ut prae reliqua ventriculorum glacie augeatur; inde cum plexibus antrorsum fertur, totumque, quod illi procurrunt iter emetitur, donec ad ea sive foramina, sive rimas deveniat per quas choroidei plexus ex lateralibus in tertium ventriculum descendunt. Licet autem eo loci attenuetur adeo, ut evanescere ferme videatur; attamen trajecta rima, glaciei totam tertii ventriculi caveam occupanti quadantenus continuata, sese expandit denuo, denuoque increscit.

§. XI.

Tertii vero hujusce ventriculi glacies ad posteriora pergens mox mox meatum infra Silvii pontem locatum subitura, in crassiusculum, teresque corpus, aut in gracilem potius cilindrum cogitur, qui

statim atque de eo, quod ingressus erat foramine evaserit, ac intra quarti ventriculi caveam penetraverit rursus late-scendo ejusdem extensionem quanta est undelibet emetitur. Atque hoc quidem tam patulum tertii in quartum cerebri ventriculum iter, quod dudum etiam veteres quidam novere (a), nemo quantum quidem ego scio, praeter unum aut alterum in dubium revocavit.

§. XII.

De altero vero tertii ventriculi meatu, qui per infundibulum intra pituitariam glandulam sese dimittat, de quo plurimum quidem inter Anatomicos disputatum fuisse intelligo; quum aliis solidum, aliis omnino pervium illud esse placuerit ambigi fortasse hactenus possit: attamen neque ill. Praeceptor, qua in dissecando dexteritate pollet, editis (b),

(a) Aquaeductus sic dictus Silvii dudum Gale-no, atque Oribasio, dein Berengario, aliisque in-notuit.

(b) In *Explic. Tab. Santor.* habet sequentia pag. 35. (a): . . . » Diligentissime inde, ac quantum » fieri potuit num et infundibulum eadem glacie

ineditisque pluribus in conglaciato cerebro observationibus, neque ego infundibulum inferiori sui parte, qua pituitariam nempe glandulam contingit, pervium unquam invenimus, utut nuperus clar. quidam Scriptor sese illud patulum semper invenisse protulerit (a).

» teneretur, aut saltem frustillum aliquod esset,
 » quod e ventriculi cavitate per infundibulum in
 » pituitariam glandulam descenderet, perlustravi-
 » mus: verum nihil hujusmodi, neque nobis, ne-
 » que auditoribus nostris curiose inspectantibus....
 » videre datum fuit: immo infundibulum perinde
 » ac in caeteris observationibus inferiore sui parte
 » solidum esse se praebuit. Eadem ratione paucis
 » interjectis diebus intenta curiosius acie, majori-
 » que habita diligentia experimentum iteravimus.....
 » Id unum peculiariter adnotandum occurrit, nempe
 » inter glaciei frustilla, columnula angularis calami
 » scriptorii crassitie, quae fere recta contra infun-
 » dibulum descendebat. Hanc diligentissime a sum-
 » mo ad imum persecuti, vix infundibuli orificium
 » ingressam in obtusum penitus apicem defficere ma-
 » nifeste intuiti sumus. Hinc infundibulum, ipsam-
 » que glandulam diligentissime perlustravimus, at
 » incassum omnia, quum nihil praeter ea, quae antea
 » animadvertimus, nobis videre datum fuerit ».

(a) Quae autem de infundibulo, ac pituitaria glandula in sano, morbosoque cerebro observaverim, in aliud fortasse tempus rejicientur.

§. XIII.

Postquam de manifestioribus hisce cerebri caveis, quantum quidem licuit, disseruimus, nonnulla de septi quoque lucidi cavea postremo adjicere praestat. In congelato itaque cerebro septi lucidi caveam non secus ac ventriculos sua semper glacie repleri comperimus, cujus tamen descriptionem quum scite, eleganterque doctissimus Praeceptor ut assolet proposuerit (a), omittere plane consultum duco. Et caetera quoque pericula, quibus, contra ac nonnulli praestantes Anatomici doceant, memorati septi lucidi caveam semper inveniri persuadeor libentius etiam reticeo, eam siquidem Anatomicorum principes admiserint Winslous, Morgagnius, Hallerus, ill. Praeceptor, et ipse demum diligentissimus Santorinus, qui ita praefatus est (b):

(a) Ibid. sic loquitur: » Dum ex hisce in tertium cerebri ventriculum descendebamus, dissecto septo lucido, inter ejus caveam glaciei laminam crassiorem in medio, et in acie undequaque extenuatam observavimus ».

(b) Ibid. pag. 49.

„ Rimam adesse comperimus, et quasi
„ circumvallatam undique foveam, cu-
„ jus nullum emissarium est; at in ter-
„ tium ventriculum, quemadmodum
„ Vieussenio placuerat, nisi subter di-
„ ducta, ac discisso phornice elabi im-
„ possibile est. Hujusmodi rima (pro-
„ sequitur ill. Commentator) intuenti
„ facile occurret, si acuta phorcipe se-
„ ptum orizontaliter scindatur, ac po-
„ tissimum si in congelciato cerebro ob-
„ servationes instituantur. Nobis enim
„ quoties cerebra, quae per se optime
„ constituta essent dissecandi occasio se
„ obtulit, toties inter duas septi lucidi
„ lamellas cavum observandum, aliisque
„ ostendendum adeo facile se praestitit,
„ ut qua de causa a praeclarissimis vi-
„ ris non semper illud cavum inveniri
„ traditum sit assequi non posse fatea-
„ mur „. Caeterum nullumne huic, quum
sua cuilibet cerebri caveae emissaria na-
tura concesserit?

*SERUM UNIVERSAS ENCEPHALI PARTICULAS
ALLUERE CONJICITUR.*

§. XIV.

Si cerebrum gelu detentum tepenti aëri exponatur, exterius primum, mox vero intimius quoque sic sensim mollescere incipit, ut brevi pristinam teneritudinem plane recuperet. Quod autem in eodem glaciei forma sese antea ostendere diximus, illud omne liquescit, inque tenuem, diaphanum, subalbidumque laticem abit, qui cum seroso, sive lymphatico succo numeris omnibus comparandus videtur. Valde autem probabile est, humorem, tum qui sub cerebri meningibus spectatur, tum qui intimam ejusdem substantiam alluit, illum quidem ab arteriolis, quae duram, ac piam matrem pervadunt, hunc vero ab iis, quae intra corticalem, ac medullarem etiam substantiam occurrunt exhalare (a). Neque diversa admodum sca-

(a) J. D. Santorin. lib. citat. pag. 47 glandulas, quas Pachiono tribuunt, aliquam humoris vim fundere conjiciendo proponit.

turigo esse potest illius, qui cerebri ventriculos oblinat, ii siquidem pia quoque matre obducuntur.

§. XV.

Serum autem non infrequenter in demortuorum cerebris inveniri, Vesalio, Bartholino, Willisio, Malpighio, Wepfero, Hardero, Lancisio, Boherahavio, Morgagnio, Käuio, Haënio, Santorino, compluribusque aliis, quos ex parte recenset Hallerus, Galeno denique ab antiquissimis usque temporibus innotuit. Hoc tamen quum neque constans esse, neque perpetuum, variaque admodum in aliis, aliisque copia, diversaque nonnunquam etiam natura, et indole se praeberent observaverint, in eam plerique adducti sunt sententiam, ut illud aut visceris ipsius labe profectum, aut non nisi demum post mortem in eo subortum esse crediderint. Ego vero licet humorem post mortem augeri posse, augeri quandoque ejusdem cerebri vitio plurimum, ultro concedam, clarissimis tamen Physiologiae Scriptoribus, qui nul-

lam serosi laticis vim ne in cerebri quidem ventriculis naturaliter inveniri nunc perhibent, assentiri non ita facile possum. Nam sive hominis, sive etiam integerrimum brutorum recens mactatorum conglaciatum cerebrum secem, non modica hujusmodi concreti seri copia non in ventriculis, aut sub meningibus modo, verum et intra visceris ipsius substantiam in intervalla, sive spatiola totidem, quae *rimas* ego cerebri nuncupare jam soleo lamellarum, ut dixi forma (a) sic mihi semper occurrit, ut de humoris hujusce aliqua in viventi, sanoque cerebro existentia vix amplius haerendum putem (b).

§. XVI.

Neque hic serum illud intelligo, quod olim intra cerebri substantiam excogitavit Malpighius dum haec conscri-

(a) Vid. §. VII.

(b) Neque totum extremis vitae conatibus humorem quis tribuat, quum nec ab iis animalibus glaci ei lamellae prorsus defuerint, in quibus cum discisso repente capite, vita quoque illico auferebatur.

beret (a): „ Ab arteriis autem (ejusdem
 verba) sanguineum serum, vel quid si-
 „ mile delatum hac corticis carne velu-
 „ ti filtro separari, simulque in implan-
 „ tatas fibras, veluti in radices propagari
 „ non est absonum rationi, cum, inter-
 „ rupto naturae ordine ex morbosa ali-
 „ qua constitutione aberrantem copiosam
 „ seri hujus collectionem in ventriculis,
 „ cerebri substantia, et sub ipsis etiam
 „ meningibus saepissime observemus. „

Multoque minus intelligo famigera-
 tissimum illud Boherahavi: „ Corticem
 „ fieri lamellis vasorum arteriosorum in-
 „ numerabilibus, quorum crassissima ex-
 „ terius ponantur, deinde subtiliora ul-
 „ tima; post mille forte laminarum suc-
 „ cessivarum imminutionem ex ultimo
 „ strato medullam proficisci, et primum
 „ corticem, et proximum piae matri
 „ rubris vasis constare, ex eo provenire
 „ corticem, cujus vascula eos liquores
 „ solos recipiant, qui rubris tenuiores

(a) *De cerebro* tom. II. pag. 117.

„ sunt; ubi is tenuior cortex desinat,
 „ ibi incipere medullam, et non videri
 „ improbable esse in cortice successivas
 „ laminas, et sacculos concentricos, in
 „ quibus serum sanguinis folum calore
 „ piae matris attenuetur in liquidum
 „ nerveum ad albuminis similitudinem,,.
 Quas quidem clar. hominum sententias
 ab ea, quam paulo infra exponam de
 seroso, sive lymphatico humore intra
 eas *rimas* (a) contento quammaxime di-
 screpare ostendam. Sed prius quid mihi
 de nonnullis rebus, de quibus aliter ab
 aliis scriptum est, videantur, proponam.

DE TUNICAE ARACHNOIDEAE USU.

§. XVII.

Esse in cerebro et in medulla spina-
 li tenuem, diaphanam, satis tamen fir-
 mulam membranam a Varolio primum
 inventam, indeque anno jam 1666 ab
 Amstelodamensi Blasii, Svamerdamii,
 aliorumque Societate (b) Arachnoideae

(a) Vid. §. xv.

(b) Haller *De cerebro* pag. 12.

nomine distinctam, Anatomici, dum haec conscribo praeter unum, aut alterum omnes consentiunt. Utrum autem haec tunica pro peculiari cerebri et medullae spinalis involucro haberi debeat necne, id vero inter eos minime convenit. Sunt namque ex principibus Anatomicis, uti Wieussenius, Rydlejus, Couperus, Winslowius, Lieutaudius, aliique, qui arachnoidem pro exteriori tantum piae matris lamina (a) habendam esse sen-

(a) Prae caeteris Winslowius *Exposit. anatom.* II. pag. 230. (versionem affero, authographo enim careo) sic loquitur: » Duae piae matris laminae non ita arcte, uti duae istae durae matris » invicem uniuntur. Nonnisi mediante textu celluloso sibi invicem adhaerent, quod totam ipsarum extensionem, quibusdam locis exceptis, ut » basi cerebri, comitatur; ubi interna lamina insertiones suas continuat, dum externa lamina supra partes prominentes aequaliter tensa, et ab » interna lamina in intervallis harum partium prominentium absque textu celluloso inter duas laminae plane separata manet. Peculiares hae laminae internae ita dimotae portiones, ut tota lamina externa in genere tamquam tertium involucrum a pia matre distinctum consideraretur, atque » ob ipsius cum telae araneae similitudinem *arachnoides* vocaretur occasionem subministraverunt ».

tiunt. Contra vero alii doctissimi homines, et in his Bidlous, Bohnius, Hallerus (*a*), J. D. Santorinus (*b*), ejusque Commentator ill. (*c*) arachnoidem a pia

(*a*) Haec habet Anatomic. ac Physiolog. Princeps Hallerus *De cerebro* pag. 12.: » Neque pro pia
» membranae lamina exteriori haberi potest, quae
» sulcos non subeat saepe digitum altos, et multo
» in medulla spinali longius descendat: neque ab
» arachnoide id nascitur velamentum, quod ventri-
» culos cerebri investit, id enim et vasculosum
» est, et medullae proximum adhaeret, cum eam
» inter, et membranam nostram pia mater interpo-
» natur. Rectius a Bidloo, et a Bohnio pro pecu-
» liari membrana proponitur ».

(*b*) Lib. citat. pag. 47.: » Hujusce laminae dis-
» quisitionem instituenti (Santorini verba) non
» oblata casu cadavera dissecare opus est, sed ea
» potissimum deligere, quae capitis morbo sublata
» sunt, in quibus saepe occurrit animadvertere hu-
» morem supra cerebri lobos; quo aperte fit, ut
» duplex comperiatur membrana, quarum summa
» explicata est, et humorem continet, interior in
» sulcos demittitur, et anfractus cerebri aemulatur,
» quo constat evidentissime, non unam eandemque
» esse naturam ».

(*c*) Prosequitur ibid. ill. Praeceptor: Contigit
» mihi ut pluries alias, ita potissimum die 17 Febr.
» ann. 1773, ut.... arachnoidem a pia ita sejunctam
» observarem, ut cerebro e sua sede caute remoto....
» veli instar protensa, satis crassa, penitusque e cere-

matre prorsus sejunctam esse tunicam contendunt. Cum postremis hisce me quoque facere repetitae saepius juxta Santorini, ejusque Commentatoris clar. monita, observationes compellunt.

§. XVIII.

Quid vero, inquit clar. Heisterus (a),
 „ tam tenuis membrana, in qua nulla
 „ vasa conspiciuntur, cerebro et medul-
 „ lae spinali prodesse possit, haud adeo
 „ patet „ . „ Attamen (monente clar.
 „ Santorino) cum pia mater intra cere-
 „ bri anfractus alte se demittat haec
 „ super eam sic protenditur, ut et sub-
 „ euntia vasa firmet, et frequentissi-

„ bro sejuncta usque ad radices loborum cerebri ante-
 „ riorum pertingeret.... Idem postea alias occurrit mi-
 „ hi.... Idem quoque observavimus, et ostendimus
 „ alias apertissime ac potissimum ad posteriora ca-
 „ pitis, ad finem medullae oblongatae, et spinalis ini-
 „ tium, atque progressum ubi semper ea membrana ele-
 „ gantior occurrit. Quibus rite perpensis, nemo inde
 „ fortasse mihi crimini vertat si clar. viro Lieutaudio
 „ haud ita facile assentiri possim, quum inter errores
 „ illorum observationes reponat, qui arachnoidem a
 „ pia matre esse sejunctam membranam affirmant „.

(a) *Compend. anatom.* pag. 143.

„ mos eorum flexuum sulcos colligat ,
„ et ne quid illuc intro forte descendat ,
„ quod cerebrum laedere possit , omnino
„ prohibet „ . Quum tamen ibi etiam
firmior haec tunica inveniri soleat , ubi
nec hujusmodi sulci sunt , quos inter se
colligat , ut in basi cerebri et in medul-
la spinali , neque piam matrem subeun-
tia vasa , a quibus non modico interval-
lo saepe distat , admodum firmare queat ,
aliud insuper , idque nobilius esse mu-
nus , cui tertium hoc cerebri involucrum
dicatum sit , suspicio facile incidit . Haec
mea igitur opinio est . Humor qui exti-
mam piae matris faciem alluit , qua prae-
sertim ista meninx intra cerebri anfra-
ctus insinuat sese , assiduo vasorum inter
ejusdem plicas locatorum motu , crebra-
que subjecti cerebri dilatatione jugiter
ad exteriora propellitur . Ne is igitur e
cerebri sulcis elabatur , sed intra illos ad
ea , quibus dicatus est munera servetur ,
neve in peculiari parte , prout scilicet
fert locorum declivitas , praesertim vero
in basi cranii collectus noxas inferat ,

per arachnoideam tunicam cautum est. Caeterum quamquam de hujusce tunicae usu altum hisce etiam temporibus apud Anatomicos et Physiologos silentium sit, de ea tamen, plusquam fortasse aliqui censeant quaerendum puto.

*VARIA DE VENTRICULIS CEREBRI
CL. VIRO RUM SENTENTIAE.*

§. XIX.

Quum pleraque eorum, quae a veteribus, ac recentioribus de ventriculis cerebri scripta sunt perlegerem, imprimis de iis Willisium disserentem inveni. Is igitur in eo libro, qui *Cerebri anatomie* inscribitur de ventriculorum usu verba faciens, inquit (a): „Antiqui cavernam hanc adeo magni fecerunt, ut illic statuerint spirituum animalium officinam, ubi et procrearentur ipsi, et praecipua functionis animalis opera moliantur. E contra autem recentiores haec loca ita vilipenderunt, ut eadem materiae excrementitiae hac fo-

(a) Pag. 139.

„ ras amandandae moeras cloacas esse
 „ asseruerint. Profecto ista veterum opi-
 „ nio facile concidit, eo quod spiritus
 „ animales utpote valde subtiles, et avo-
 „ lare apti non tam spatia ampla et
 „ aperta, quam meatus et porulos an-
 „ gustiores, quales in cerebri substantia
 „ exarantur, requirunt..... Porro siquis
 „ cerebri substantiam exacte consideret,
 „ et serio perpendat, quod hi ventriculi
 „ non ex primaria naturae intentione
 „ efformentur, at secundario tantum, et
 „ accidentaliter de cerebri complicatione
 „ resultent, longe aberit, ut suprema
 „ animae sedes hic figatur, ubi nobilis-
 „ simo spirituum satellitio stipata fun-
 „ ctiones suas exequi, aut obire possit.
 „ Quapropter Anatomici fere omnes, qui
 „ citerioris saeculi fuerunt, illud vilis-
 „ cloacae officium interiori huic cerebri
 „ camerae delegarunt. Cui opinioni fides
 „ astruitur nonnihil ex eo, quod hi
 „ ventriculi in defunctis saepe aqua re-
 „ pleti conspiciantur; etiam ab illis tum
 „ versus infundibulum, tum in os cribri-

„ forme excretionum viae patescere vi-
 „ deantur „.

§. XX.

Uti autem majorum illa de spiri-
 tuum animalium intra cerebri ventricu-
 los, ita et haec Willisii, aliorumque
 opinio de excrementitii humoris intra
 eos collectione evanuit, postquam cele-
 bratas adeo tum versus infundibulum,
 tum vel maxime cribriformis ossis vias
 in recenti quidem cranio clausas esse ab
 Anatomicis ostensum est. „ Cum ergo
 „ clar. viri, inquit Hallerus (*a*), (impri-
 „ mis autem Wartonus, Rydlejus, ac
 „ Boherahavius) viderent in eos plexum
 „ choroideum aliquem fere subire, ex eo
 „ vero plexu arteriolas in medullam un-
 „ dique se penetrare, ad utilitatem se
 „ converterunt, quae a calore cum majo-
 „ ribus arteriis advecto speratur, et a va-
 „ sculis cominus in medullam defixis „.

§. XXI.

Hanc vero non esse primariam ven-
 tricolum utilitatem sensit Hallerus ipse,

(*a*) Ibid. §. xxviii. pag. 269.

subdit enim: „ Cum tamen etiam abs-
 „ que hujusmodi plexu ventriculi den-
 „ tur tertii exemplo, et cavi, quod est
 „ in thalamis opticis avium omnino
 „ ventriculi simile, etiam aliud officium
 „ apparet, cui destinati sint (a) „ .

Dixerat autem superius, quum de
 ventriculis lateralibus ageret (b): In ho-
 „ mine cerebri massa non solida est,
 „ neque sibi a cranii lacunari superiori
 „ ad cranii basim continua, sed supe-
 „ riorem inter medullam, et inferiorem
 „ cerebri imaginabilis est intercapedo

(a) „ Necessaria colliculorum quorundam figu-
 „ ra, et distinctio mihi videtur praecipua ejus in-
 „ tercapedinis causa esse. Ita certe opticus thala-
 „ mus dexter cum sinistro mechanica fere necessi-
 „ tate ventriculum tertium efficit. Cum enim na-
 „ tura duos esse vellet thalamos distinctos, et ro-
 „ tundos, hujusmodi imaginabile intervallum ex ne-
 „ cessitate aliqua natum est „ .

„ Iterum cum vellet natura Varolii pontem a
 „ cerebello distinctum esse, proprioque de sulco
 „ suos nervos educere, separavit eum a cerebello
 „ interjecto ventriculo quarto „ .

(b) Ibid. pag. 27.

„ non ea vere cava (a) dum animal
 „ vivit, et sanum est „.

„ Quando aqua (prosequitur Auctor
 „ ill.) frequens enim vitium est ventri-
 „ culos replet, tunc utique paries supe-
 „ rior ab inferiori intervallo dissidet „.

Alibi vero (b) ventriculos tertium,
 et quartum imaginabiles cavitates appel-
 lat: hisce autem verbis quid hac de re
 sentiat magis, magisque explicat (c)
 „ satis enim novimus vera cava nulla
 „ eo loco reperiri „.

§. XXII.

Et haec quidem Halleri de ventri-
 culorum cerebri efformatione, et quae
 de eorumdem utilitate conjiciendo pro-
 ponit, quisquis opinor pro veri studio
 tanto viro digna recognoscet. Ast nul-
 lam prorsus aquam in cerebri ventricu-
 lis dum vivit et sanum est animal in-
 veniri; ventriculorum, sulcorumque cere-
 bri spatium nullum prorsus esse, quis

(a) Vid. Haller pag. cit. (k).

(b) Ibid. pag. 37.

(c) Ibid. pag. 269.

credat, qui conglaciata hominis (a) ac
brutorum (b) cerebra inciderit? Locus
hic quoque esset proponendi quid de eo
spatio, quod membranae spinalem me-
dullam obvolventes relinquunt observa-
verim, praesertim quum haereat illust.
Vir (c): „ An turgidior medulla dum
„ homo spirat, post mortem in minus
„ spatium se colligat, an vero vapore ea
„ intercapedo unice occupetur „? Sed de
hisce nonnulla fortasse properam, siquan-
do alia de cerebro, ejusque morbis in
lucem hominem sim daturus. Interea ad
celeberrimam controversiam descendo.

*DE SUBSTANTIA CORTICIS,
QUAE IN ALBINIANIS INJECTIONIBUS
NON IMPLETUR.*

§. XXIII.

De corticalis cerebri substantiae fa-
brica diversa inter se admodum ab Ana-
tomicorum Principibus tradita sunt. Et

(a) Praesertim cum glaciei superius descriptae
crassitudo varia pro locorum varietate observetur.

(b) Vid. §. xv.

(c) Haller ibid. pag. 60.

celebris quidem glandularum indagator Malpighius (veteres enim de rebus hisce vix quidquam noverunt), celebris, inquam, Malpighius, ut in anatomen saepe alibi, sic et in cerebri corticem glandulas primus invexit. Ea vero postmodum a Bidloo, Wieussenio, Lystero, Rydlejo, Boherahavio, ab aliisque praeclarissimis anteacti saeculi Viris adeo recepta est „ ut eas, de quibus ille co-
 „ gitaverat glandulas nonnulli manife-
 „ stas depingerent (a) „. Sed ad exitum vergente saeculo, hujusmodi sententia coepit labefactari primum, inde vero unius praesertim hominis auctoritate penitus eversa est. Nempe quum Fredericus Ruyschius Malpighianam cerebri structuram admirabili qua solebat sedulitate perquireret, nec in eodem quidquam praeter vascula reperiret, rejecta Malpighii sententia corticem ex solis denique vasculis fieri pronunciavit. Sed et Ruyschius ipse nactus est censorem Albinum, qui inter artificiosae repletionis

(a) Haller ibid. pag. 17.

magistros felicissimus, sic in Ruyschii fabricam praefatus est (a). „ Sed quamvis praeter infinitam illam vim articularum etiam venae in eo inveniuntur totum tamen (scilicet corticem) ex iis constare, aut generatim ex vasculis, qua appellatione Ruyschius uti solet, id quidem non ita manifestum. Etenim quantumcumque impleta sint, est tamen aliquid inter ea, quod non impletum, immo vero est multum „. Albinii sententiam recepit, et confirmavit Hallerus (b), quem singuli, quotquot ego quidem noverim postea sequuti (c) sunt.

§. XXIV.

Binis igitur substantiis componitur cerebri cortex, altera nempe vasculari, altera quae per injectiones, licet eae felicissime cesserint numquam impletur. Sed quaenam hujusce demum natura est?

(a) *Academ. Annot.* lib. 1. pag. 51. et seq.

(b) *Ibid.* pag. 20.

(c) In hisce nominandi sunt clar. L. M. A. Caldanius in *Instit. Physiol.*; Patavii 1773., et clar. G. Azzoguidi in *Instit. Medic.*; Bononiae 1775.

Quae compositio? an ex vasculis haec quoque constat, quae impleri nequiverint? videamus quid de ea sentiat gravissimus auctor Albinus (a): „ Quamquam (ipsius verba) quoniam impletio vascula tam multa ostendit ubi nulla antea apparebant, id, quod praeter ea est e vasculis non minus constare, quae impleri nequiverint possimus fortasse suspicari. Ut tamen libere dicam huic incipio argumentationi diffidere. Sane quidem contemplanti, considerantique, id, quod impleri non potuit persuadere habitu suo nequit non esse diversum quid a vasculis, quae inhaerent „. An latent in ea Malpighii glandulae? subtilissimis mehercule, argumentis eas refutavit Hallerus (b). An denique pro nova, sui generis substantia habenda est? consentiunt clar. Viri, sed quodnam sit ejus ingenium, nemo quod ego sciam hactenus ivit ostensum. Arduum sane

(a) Ibidem.

(b) Ibid. pag. 18.

fuerit rem tantis Viris abditam reserare; ego vero quid mihi de ea videatur candidè aperiàm, iudiciùm aliorum faciam.

§. XXV.

Cerebri substantia in creberrimas illas *rimas* ubique fere secedit, quae seroso ut diximus, sive lymphatico humore (a) replentur. Docentibus ad unum omnibus Chemicis, ac Physiologis serosi liquidi ad concrendum proclivitas tanta est, ut vel modico caloris gradu detentum cito albuminis ovorum instar cogatur. Quam autem serum habet igni expositum ad concrendum tendentiam, hanc ipsam adhuc intra corpus locatum (b) quandoque ostendat necesse est. Igitur (ut ad propositum me referam tandem) quum serosus iste humor intra corticalis cerebri substantiae *rimas* contentus injecti liquidi calorem expertus fuerit, anne is tum se denique con-

(a) Vid. §§. XIV., XV.

(b) An serum hunc minus facile coiturum est dicendum, quia tenuiorum avolatio hic (intra cranium) minus libera?

spiciendum gelatinosae, sive mucosae substantiae (a) cujusdam instar praebuerit (b)? Idipsum igne coactum peritissimos etiam viros Malpighium, atque Wieussenium pro glandulis habuisse non admodum inverisimile est, siquidem Malpighius cerebrum in oleo coctum in rotunda tubercula coagulari, et atramentum super corticem cerebri effusum in rimas quasdam media inter tubercula sparsas se recipere observavit. Nec quidquam praeter serosi laticis coluviem vidisse etiam suspicor Leewenoëchium (c) quum corticem in avibus praeter vascula vitreo quodam, et pingue-

(a) Quum serosus iste humor viscidulus natura sit, forsitan etiam absque ignis actione clar. Viris imposuisse suspicari possit.

(b) Albin. *Academ. Annot.* lib. iv. haec iterum habet: » In omni viscere, et in omni particula C. H. » post repleta vasa quam felicissime, sola elotio » ne secedit mucis, et furfuris specie longe major » pars substantiae, in qua ars implendi, et microscopia nihil ostendunt vasculosi ». Sed in omnibus hisce partibus cellulosa tela lymphatico rore madens invenitur.

(c) *Anatomic. contemplat.* pag. 30., 36. et seq.

dinis simili humore constare scripsit, quem tamen systemati indulgens ex minimis vasculis fieri existimavit. Simplex hujusmodi fabrica fortasse etiam iterum imposuit Wieussenio, ut corticem in posteriore opere non glandulosum amplius, sed spongiosum faceret: multumque ego fallor, nisi ab una, eademque substantia diverso modo spectata tot praestantissimorum hominum sententiae profectae sunt. „ Tenerrimam „ vero cellulosa[m] telam ex parte etiam „ efficere id, quod non impletur, et in „ suspendo cortice perit „ quae conjectura est magni Halleri, negare non ausim, et si quis hasce *rimas* pro totidem etiam cellulis viscidulo humore refer-tis (a) habere voluerit, huic ego magnopere non adversabor.

(a) Forte ab eo, qui musculorum fibras oblini non valde dissimilis est iste humor, in congelato enim musculo striarum pariter, et lamellarum forma apparet.

DE MEDULLARIS SUBSTANTIAE FABRICA.

§. XXVI.

Non minus varia circa medullaris substantiae fabricam, illam etiam, quae oculis subicitur ab Anatomicis disputantur (*a*). Alii namque cellulosam medullam esse, spongiosam alii, alii vesicularem, et inflatae telae cellulosae similem esse scripserunt, ac denique *Mistichellii* opinio fuit nihil nisi confusum quid, ac inorganicum cerebrum, ejusque medullam componere. Contra vero alii haudquaquam hypothesibus, sed institutis sedulo, iteratisque observationibus inhaerentes, quos inter *celeber. Morgagnius*, fibrosam medullam esse tradiderunt. Sic autem ad hanc rem scribit *Hallerus* (*b*): „ Id ubique re-
 „ rimus amare medullam in lineas re-
 „ ctas, lacertulosque comprimi, et figu-
 „ rari, in cruribus cerebri, et ponte
 „ *Varolii*, et corpore calloso apprime

(*a*) Non enim loquor de elementari structura.

(*b*) *Ibidem* pag. 139.

„ conspicuos, unde in medulla rudior
 „ aliqua fibrarum similitudo nascitur „.

Et paulo infra: „ Sed etiam in con-
 „ gelato cerebro aquam in strias longas
 „ per medullam dispositam vidi, quae
 „ similes adeo medullae strias distin-
 „ gueret „.

Ego vero in congelato hominis, ac
 brutorum cerebro non hasce modo me-
 dullae strias, sed plura insuper medul-
 laria strata perspicere solitus sum, quae
 eodem prorsus modo disponuntur, quo
 descriptas alibi (a) glaciei laminae intra
 medullarem cerebri substantiam se ha-
 bere observavimus.

*HUMORIS, QUO RIMAE CEREBRI SCATENT
 USUS.*

§. XXVII.

Praestat modo, quemadmodum an-
 tea pollicitus fui (b), ut quid mihi de
 seroso, sive lymphatico humore intra eas
 rimas contento videatur proponam: id

(a) Vid. §. VI.

(b) Vid. §. XVI.

autem quo facilius accipi possit, prius quid hoc, quo scribimus tempore de cerebro certo sciant Anatomici paucis est verbis indicandum. Cerebrum igitur doctibus ad unum omnibus ex duplici componitur substantia, *corticali* altera, altera *medullari*. Harum unaquaeque in varias iterum partes secedit, quae prout figura, magnitudine, colore, situ inter se differunt, variis etiam nominibus ab Anatomicis distinguuntur; de quibus tamen non alia hic a nobis verba fient (ingens quippe est Virorum clar. numerus, qui de cerebri anatome scripserunt) ne „ post Homerum, quod ajunt Iliadem scribere videamur „. Sive autem corticalis tantummodo, sive etiam medullaris substantia tubulosa sit, qua de re inter Anatomicos tum veteres, tum recentiores minime convenit, in eo (quod ad rem nostram attinet) omnes consentiunt, ut praeter ventriculorum, ac septi lucidi caveas (a), ne vel mini-

(a) Huc non refero *cavernulas*, quas nonnunquam in hominum capitis morbo extinctorum cerebro clari Viri invenerunt.

mo interjecto spatio corticalem, ac medullarem substantiam naturaliter interruptam describant. Haec est hodie de structura cerebri Anatomicorum doctrina, a qua me paululum recedere repetitae saepius in conglaciato cerebro observationes compellunt.

§. XXVIII.

Ex allatis itaque observationibus ostensum est intra corticalem, ac medullarem cerebri substantiam in iis, quae toties commemoratae sunt *rimis* ubique glaciei laminae (a) inveniri. Dictum est itidem serosum, sive lymphaticum humorem ex quo istae laminae componuntur haudquaquam omnem post mortem aut alio quovis cerebri vitio exoriri, iis praesertim rationibus innixi, quod neque ab integerrimis brutorum recens mactatorum cerebris glaciei laminae defuerint (b). Cave tamen credas hasce rimas istiusmodi humore dum homo vivit, et sanus est exacte repleti, quas,

(a) Vid. §. xv.

(b) Ibidem.

praeter humoris, quem continent utilitatem non absque peculiari aliqua intentione natura in cerebro collocaverit. Sed inquiet fortasse aliquis; qui fieri potest, ut intra corticalem, ac medullarem cerebri substantiam *rimae* naturaliter occurrant, quarum ne vestigium quidem apparet antequam cerebrum frigoris vim senserit? Nonne eae frigoris actione produci possunt in cerebro eadem ratione, qua in informi luti massa hiemali frigore indurata elegantes saepe glaciei laminae observantur? Jamvero interstitia, seu *rimae* humorem, de quo loquimur, comprehendentes posse in cerebro licet non appareant existere, quisquis serosi laticis non minus, quam mollissimam corticis naturam, medullaeque noverit, facile quoque intelliget. Quod autem *rimae* istiusmodi haudquaquam fortuito efformentur, suadere videtur ordo, quo eae intra corticalem, ac medullarem substantiam disponuntur. Quarum quidem *rimarum*, si licet abdita summi rerum Opificis consilia divinari

utilitas tanta est, ut non ad ea modo, quibus nobilissima pars cerebrum dictum est munera obeunda, sed ad eisdem quoque morbos praecavendos conferre quammaxime videatur. Sed ut haec magis, magisque pateant est hic nobis in vivi cerebri phaenomenis tantisper inhaerendum.

§. XXIX.

„ In homine, cui cranium molle est,
 „ inquit magnus Hallerus (a), ut in
 „ infante, tum in homine, et animale,
 „ cui aliqua pars de osseo cranio subla-
 „ ta fuit, manifesto apparet singula in
 „ expiratione cerebrum mole vere augeri
 „ et distendi, et assurgere, deque dura
 „ matre laesa, aut cranio effracto pro-
 „ minere, et digitum impositum repel-
 „ lere, et sanguinem super cerebrum
 „ effusum expelli contraria per
 „ inspirationem fiunt. Cerebrum, et ce-
 „ rebellum mole minuitur, hinc subsi-
 „ det, descendit Hujusmodi mo-
 „ tus cerebri dudum innotuit „.

(a) Ibidem pag. 38.

Et paulo infra: „ Cerebri arterias (a)
 „ perinde, ut in reliquo corpore huma-
 „ no alternis salire vicibus, perque piam,
 „ perque duram membranam modo di-
 „ latari, et modo vicissim subsidere ve-
 „ tustas ipsa vidit, resque facilis est ob-
 „ servatu. Is motus a vivis animalibus
 „ vix abest unquam, quorum crania
 „ aperiuntur, inque pueris, quorum fons
 „ pulsabilis solis membranis perficitur fa-
 „ cillime tangitur. Totum vero cere-
 „ brum ascendit, minus tamen magnam
 „ ad altitudinem, brevioribusque inter-
 „ vallis dum cor contractum pulsat „.

„ Utrumque tamen motum in ani-
 „ male conjungi certum est, cujus cere-
 „ brum nudaveris, et eodem tempore in
 „ eodem cerebro non raro apparere „.

§. XXX.

Hisce praejactis, humoris, qui intra
 corticalem, ac medullarem substantiam
 non minus, quam illius, qui sub cere-
 bri meningibus locatur utilitas statim in-

(a) Ibidem pag. 41.

notescit. Jugis enim, atque alterna haec cerebri dilatatio, quae partim ex venarum sanguine retrogrado, partim vero a crebrioribus arteriosi cruoris circuitibus petenda est, fieri profecto nequit, quin tunicae cerebrum obvolventes invicem apprimantur, vasaque, tum quae in eorundem plicis locata sunt, tum quae corticalem minutissimi retis instar componunt, quaeque non raro etiam intra medullarem substantiam se demergunt, illa quidem cum meningibus, haec vero inter se, et cum medullae fibris atterantur. Ut igitur harum partium affricus imminuatur, interposito hujusmodi humore, quo eae flexiles serventur cautum esse quisque videt: pariterque (a) quum impedimento sit, quominus medullae fibrae exarescant, ac coalescant, ne eorum quoque actiones ma-

(a) Nec diversa admodum fortasse Lystero mens erat, quum in libro *De humoribus*, et in variis exercitationibus scripsit: » Cerebrum unice humorem lubricantem discernere, qui fibras molles conservaret ».

ximo cum vitae discrimine vitientur, opportune defendit.

PECULIARIS RIMARUM CEREBRI UTILITAS.

§. XXXI.

Sed ut ad peculiarem *rimarum* utilitatem, quae intra corticalem, ac medullarem cerebri substantiam locatae sunt, redeam, antequam hac de re quidquam proferre audeam, nonnulla ex magno Tissoto desumpta praemittere peropportunum duco. Ait itaque perill. Vir in ea *Epist. medic. var. argum.*, in qua agitur *de apoplexia (a)*:

„ Plures sunt causae cur cerebrum
 „ facilius sanguine farciatur; praecipuas
 „ recensebo „ :

„ I. Nulla pars datur aequalis volu-
 „ minis, ad quam tanta affluat sangui-
 „ nis copia; sextam enim ad minimum
 „ totius sanguinis partem accipit, immo
 „ tertiam si Malpighio fides „ .

„ II. Nulla ad quam tanto profluat
 „ impetu e robustissimo cordis ventricu-

(a) Pag. 54. et seq.

„ lo, impetu non fracto curvatura aor-
 „ tae, quae remoram affert majorem,
 „ quam flexiones carotidis, et verte-
 „ bralis „ .

„ III. Gravior, et volatiliores san-
 „ guinis partes ad cerebrum necessaria
 „ determinantur mechanica (a) inde fa-
 „ cilis rarefactio, et vasorum laesio „ .

„ IV. Nihil remorantur externa ob-
 „ stacula impetum sanguinis; nam be-
 „ ne tecta fortissima vasa cerebrum
 „ adeunt. Nullum ob osseam pyxidem,
 „ aut parvum saltem refrigerium, quod
 „ tam belle vim humorum retundit „ .

„ V. Tot dantur anastomoses, ut
 „ ex obstructione alicujus vasis afferentis
 „ nihil minuatur sanguinis quantitas „ .

„ VI. Vasa calvariam ingressa tot
 „ gyris in cerebro reptant, ut ex len-
 „ tissima circulatione facilis sit ad sta-
 „ gnationem lapsus „ .

(a) Hanc, quae gravissimorum Physiologorum sen-
 tentia est, nonnulla sunt, ut alibi forte referam,
 quae stricto adeo sensu sumendam esse non sinunt.

„ VII. Nullum e musculis reditui
 „ auxilium „ .

„ VIII. Remorae e contra innume-
 „ rae ex minimis faucium, et pulmonum
 „ aegritudinibus. Quoties enim, et id
 „ probe notandum, augetur quantitas
 „ sanguinis in pulmone, et innumeris
 „ augeri potest causis, toties difficilior
 „ reditus e cerebro „ .

§. XXXII.

Apparet igitur quam facile vasa ce-
 rebri prae caeteris sanguine turgeant,
 ac distendantur, ac proinde quam levi
 de causa ob osseam praesertim cranii
 compagem cedere, ac flecti nesciam in-
 tima quoque cerebri substantia compri-
 matur. „ Sed cum docuerint fidae ex-
 „ perientiae (a) encephalo compresso ubi-
 „ cumque id fiat, partem aliquam mo-
 „ tu, sensuque privari eam nimirum,
 „ quae nervos habet a compressa par-
 „ te; cur quaeso hujusmodi morborum
 „ affectus, qui tamen saepe adeo vitam

(a) Ill. Tissot ibid. pag. 56.

„ minantur humanam (a) „ frequentius in dies non contingunt? Mirandum sapientissimi divini Conditoris artificium, quo crebris hisce *rimis* per encephali substantiam disseminatis (b), cautum est, ut vasa cerebri turgere, ac distendi queant, quin subito medullam compri- mant (c), et quod consequitur quin ner- vorum actio ferietur.

DE NONNULLIS CEREBRI MORBIS.

§. XXXIII.

Hactenus de structura cerebri; mo- do (quod rei caput est) utrum ex hac ipsa gravissimorum quorundam cerebri morborum sedes, causaeque deduci que- ant, videndum. Equidem imperfectam admodum esse adhuc eam scientiae me- dicae partem, quae de sedibus, ac cau-

(a) Ibidem ill. Tissot.

(b) Cur rimae prope ventriculos grandiores sunt? an quia compressiones ibi periculosiores.

(c) Dum homo vivit, et sanus est hasce *rimas* ob jugem, atque perennem roris, quem continent inhalationem vasorum distensioni locum praebere, concipere facile est.

sis morborum cerebri agit; cum dissonantes inter se veterum, ac recentiorum sententiae hac de re arguunt, tum praesertim doctissimorum Virorum, quorum candorem, ac modestiam posteritas omnis mirabitur, Sydhenamii scilicet, ac Gaubii scripta palam faciunt. Ille enim ut referunt (a) interrogatus a quodam, quamobrem non de morbis capitis aequae ac de aliis, scripsisset; respondisse dicitur: *quoniam illos nondum intellexi*. Hic autem in aureae suae pathologiae (b) institutionibus sic loquitur: „ In tanta status sani ignoratione, de „ natura, ac sede vitiorum, quae hic „ (in cerebro) occurrunt nihil admodum distincti pronunciare licet. Tantisper proinde in generali doctrina „ acquiescendum, donec physiologia te- „ nebras dispulerit „. Quid igitur ego illud exequi nunc contendam, cui sese impares hactenus Medici, atque Anatomici ostenderunt? felix si in re adeo

(a) Haller. *De affectibus capit.* Proem.

(b) Gaub. pag. 210.

multiplici, et innumeris difficultatibus impedita utut verisimilitudinem attingere liceat: prius autem, quae de sedibus, ac causis morborum cerebri, de quibus sermo erit praecipuae clar. hominum sententiae fuerint, indicabo.

*VARIAE DE SEDIBUS, ET CAUSIS
APOPLEXIAE SEROSAE
CLAR. VIRO RUM SENTENTIAE.*

§. XXXIV.

„ Quotquot jam ab aliquot saeculis, inquit Wepferus (a) morbos C. H. nobis scripto tradiderunt, plerique in apoplexia obstructionem ventriculorum cerebri a pituita crassa, et viscida prognatam causabantur „. Occasionem inter caetera huic opinioni dedisse videtur Galeni auctoritas, passim enim ventriculorum cerebri a frigido crasso humore oppletionem causam statuit; omnium autem clarissime *lib. 3. de loc. affect. cap. 7.*: „ Apoplexia propter subitam generationem indicat hu-

(a) *Exercit. de loc. affect. in apoplex. pag. 20.*

„ morem frigidum , aut crassum , aut
 „ viscidum confertim principes cerebri
 „ ventriculos implentem , non vero ab
 „ intemperie totius ejus substantiae fieri .
 „ Eviluit equidem (prosequitur Wepferus (a)) „ hujusmodi sententia postquam
 „ in cerebri sectione Varoliana metho-
 „ dus adhiberi coepit , et jampridem
 „ praeclarissimi medici Platerus , Bahvi-
 „ nus , Spigelius , aliique , praestantes
 „ hos usus , scilicet spiritus animales gi-
 „ gnendi , vel alibi generatos in se re-
 „ cipiendi , et quaquaversum per nervos
 „ distribuendi , ventriculis denegarunt „ .

Hactenus Wepferus; pauca haec ex
 Varolio: „ In ventriculis cerebri apople-
 „ cticorum , inquit ipse , non reperitur
 „ major excrementorum copia , quam
 „ communiter in omnibus aliis „ . Ex
 quibus intelligi satis potest , ut de plu-
 ribus aliis sileam jam a Wepferi
 temporibus , licet vix aliunde quam a
 sero crassiore ventriculos cerebri impe-

(a) Ibidem .

diente esse apoplexia videretur.....; fuisse tamen nonnullos, qui apoplexiam ab effuso in ventriculos seroso excremento perraro, ne dicam unquam fieri docerent (a).

§. XXXV.

Excussis Galeni, ejusque sectatorum placitis de ventriculorum cerebri usu, diversa inter se admodum de humore, qui in apoplecticorum cerebro inventus est dicta ad haec usque tempora Medici, atque Anatomici prodiderunt. Sunt namque alii, qui satis uberem illius copiam saepe in ventriculis a se ipsis repertam describunt; alii, qui cum vix quidquam in hisce notatu dignum viderint, sub meningibus invenerunt, atque alii, qui intra corticalem, ac medullarem cerebri, ac cerebelli substantiam; nec defuerunt, qui serosi laticis collectionem universas quandoque encephali plagas inundantem se vidisse tradiderunt. Uti de copia ac sede, ita nec de

(a) Morgagni *De sedib. et caus. morbor.* Epist. 2.

humoris hujusce qualitatibus convenit inter observatores, quum aliis colore, sapore, ac cohaesione a reliquo humano sero istud parum dissimile visum sit; contra vero aliis gelatinosum, tenax, ac glutinosum, colore varium, atque acerrimo quandoque praeditum sapore se praebuerit; cujusmodi exempla, ut complures alios tum veteres, tum recentiores doctissimos (a) Clinicae scriptores omittam, innumera propemodum apud Bonnetum (b), ac Wepferum (c), praesertim vero apud Morgagnium (d), atque Lieutaudium (e) leguntur.

§. XXXVI.

Haec tam varia effecerunt, ut collectiones hujusmodi, quae a plerisque serosae apoplexiae causae credebantur, ab aliis pro ejusdem effectibus haberen-

(a) Hic omittendi minime sunt ill. Viri Storchius, ac Cothurnius, ad incrementa rei medicae nati homines.

(b) *Sepulcret.*

(c) *Hist. apoplectic.*

(d) *De sedib. et caus., atq. alibi.*

(e) *Hist. anatom. medic.*

tur, non vero pro causis, quemadmodum (ut alios brevitatis causa praeteream) videre est apud subtilissimum Sauvagesium (a), qui ita scriptum reliquit: „ Ex eo quod in cadavere sinus „ cerebri aqua turgidi reperiantur, non „ consequitur apoplexiam ab illo sero „ fuisse inductam „ .

Invenire est etiam nonnullos, qui quum serum esse aliquando apoplexiae causam non negent, quandoque tamen illud pro effectu quoque recognoscunt, aut saltem quum adest haudquaquam ex eo semper apoplexiae causam deducunt. Quos inter eminet doctissimus italus noster Morgagnius, quem video varia variis in locis hac de re sentire, ut clarius ex iis, quae hic ex ejusdem operibus seligemus patebit. Et in adversariorum quidem sexto ubi agitur de hemiplexiae causa, et diagnosi sic mentem suam explicat (b): „ Saepe enim „ accidit, ut vel nihil, vel ferme nihil,

(a) Sauvages *Nosolog. method. de apoplexia.*

(b) *Animadver.* 83.

„ quod morbosum sit, vel seri dum-
 „ taxat copiam intra cranium invenia-
 „ mus, quod quidem serum non esse
 „ morbi causam, sed hanc potius con-
 „ sequi verisimile est; quamquam ali-
 „ quando, vel quod acre sit, vel quod
 „ repente effundatur ipsa esse causa pos-
 „ sit (a) „. Est denique magni Tissoti
 Commentator (b), qui post tot doctissi-

(a) Laudat. celeberr. Morgagnius *De sedib. et caus. morborum* variis in locis, ac praesertim in Epistola 4. sic virum praeclariss. Trewium alloquitur: » Sed » tu fortasse cum iis facis, qui aquae effusionem » malunt nunquam apoplexiae causam esse, sed ef- » fectum ejusdem causae, quae apoplexiam facit, » ut puta sanguinis in vasis, quae in cerebro, et » circa cerebrum sunt reterritantis. Quibus ego do- » ctissimis Viris hactenus in prima ad te epistola, » multoque etiam magis in adversariis (6. animad- » ver. 83.) assensus sum, ut tamen non plus de- » derim, quam quod aliis sapientissimis Viris satis » est, plerumque rem se habere ut illi consti- » tuunt ».

(b) Ecco le parole del signor Dottore Gandini nelle sue *Note agli Avvisi al popolo, del Tissot* n.º 145.: » Per quanto di studio io abbia posto (dice » egli) per rintracciare le vere cause di questa or- » ribile malattia, non ho trovato altro che occasio- » ni giustissime di dubitare, che di esse sieno sta-

morum hominum disquisitiones, se de rebus hisce nihil prorsus scire ingenue fatetur.

*DE SPASMODICIS, AC CONVULSIVIS
MORBIS.*

§. XXXVII.

Neque minor est Medicorum, tum veterum, tum recentiorum de reliquis cerebri morbis, ac praesertim de spasmodicis, ac convulsivis sic dictis dissensio. Quoniam autem illorum sententias expendere instituti ratio non sinit, pauca quaedam tantummodo ex neoreticorum scriptis tunc temporis desumpta afferemus. Laudatus itaque Sauvagesius de cephalea serosa verba faciens, inquit (a):

» to al bujo i Padri nostri, e che più di loro lo
» siamo noi.... La definizione dell'apoplessia la fa
» distinguere da altri mali ad essa affini, non per-
» ciò siamo più istruiti dell'essenza della malattia,
» che è ciò, che importa per ben curarla. Il san-
» gue ed il siero, o linfa, che si trovano nel
» cranio de' morti d'apoplessia, sono per lo più, e
» forse sempre, prodotti dalla malattia, non già
» la malattia medesima, o le cause prossime, co-
» me suol dirsi, di essa ».

(a) Ibidem.

„ Numerosae prostant observationes hu-
 „ jus speciei, quam tribuunt sero in di-
 „ versis partibus cerebri collecto: an ve-
 „ ro illud principium incusant, quia ca-
 „ daverum dissectio hoc serum adesse
 „ docuit? certe non valet consequentia „.

Immortalis autem Morgagnius in ea
 epistolarum, in qua agit de dolore ca-
 pitis, habet sequentia: „ Quod si forte
 „ malis illud serum, quod inter menin-
 „ gem tenuem, et cerebrum fuit, in
 „ hujusque ventriculis non pro causa,
 „ sed pro causae effectu habere, ut in
 „ superiore explicatione indicatum est,
 „ non adversabor (a) „.

Nuperrime tandem doctus quidam
 anglus nomine Withers in libello (b),
 cui titulus est: *Osservazioni (c) su l'uso,
 abuso, trascuraggine de' rimedj*; in hoc er-
 go libello medicinam facientibus appri-

(a) Videndus est etiam ill. Swietenius in *Com-
 mentariis magni Boherahavii cap. De epilepsia.*

(b) Pag. 43.

(c) Italicam, quae sola apud me est Cerasolii
 versionem afferro.

me necessario, sic loquitur Auctor de cerebri affectibus: „ Varie sono le affezioni del cervello, ritrovate per mezzo delle dissezioni de' cadaveri. Questi tali infelici effetti, come le effusioni sono state credute essere evidenti cause della malinconia e della pazzia. Queste istesse affezioni sono state capaci di produrre vertigini, dolori di capo, apopleisie, paralisie, epilepsie, stolidezze. Come queste tali cause apparentemente simili siano capaci d'effettuare una sì gran varietà di comparsa, è un problema, che per l'umana penetrazione fino ad ora è stato trovato troppo difficoltoso a sciogliersi „.

NOSTRA HAC DE RE CONJECTURA.

§. XXXVIII.

Hactenus clar. hominum sententiae, modo quae mea quoque de eorundem morborum sedibus et causis opinio sit paucis verbis exponam. Humor, qui cerebri tunicas, intimamque ejusdem sub-

stantiam alluit, sive is ea qua dictum est copia in viventi, sanoque cerebro dominetur (*a*), sive is tenuissimus dumtaxat ros, sit levi de causa in ejusmodi laticem abiturus, quemadmodum summae, ut diximus, utilitatis est donec juxta naturalem constitutionem se habet (*b*), ita si ab ea recesserit complures sane noxas inferat necesse est. Praecipuae autem, quae in eodem induci possunt mutationes ad sequentes reducuntur: ad ejusdem nempe copiam, ac cohaerentiam auctas, vel imminutas, ad acritatem, quarum unaquaeque eos producere effectus potens est, qui gravissimorum inde morborum causae deveniunt. Quemadmodum enim cerebri inundatio, ac compressio, quae ab aucta hujusce seri copia proficiscitur comati, lethargo, apoplexiae, paralysi, aliisque cerebri morbis inducendis, ut mihi quidem videtur par est; ita medullae, ac nervorum irritatio, quae ab ejusdem

(*a*) Vid. §. xxviii.

(*b*) Ibidem.

seri acrimonia sequi necessario debet ad abditissimas convulsionum (a) epilepsiae, atque gravissimorum quorundam capitum dolorum causas ex parte saltem aliqua intelligendas conferre suspicor vehementissime (b). Quid autem serosi laticis imminutio producere valeat, iis qui demortuorum quorundam, ac prae-

(a) Martianus convulsivos motus omnes a stimulatâ facultate dependere jam olim suo modo explicavit.

(b) Pro varia humoris copia, et acrimonia, prout hae seorsim existunt, aut invicem junguntur, posse etiam hunc morbum in illum mutari, et vicissim, non admodum difficile est intellectu. Intelligitur etiam cur ex apoplexiis, quae a sero, sive a pituita sunt aliae seorsim, aliae vero cito adveniant, et cum advenerint aliae citius, aliae vero tardius perimant, ut in acutis saepe morbis fieri videmus, quum scilicet morbosa materies, quae universum corpus, aut singularem ejus partem occupat ad cerebrum irruiat: cumque semel id serum sub meningibus, aut intra cerebri substantiae *rimas* effusum aegre postmodum (quod facilius si intra vasa sive serosa, sive lymphatica haereret, fieri posset) quum, inquam, aegre id serum inhalantium vasorum radicibus absorberi, ac circulo committi queat, forte etiam intelligitur cur apoplexia serosa, sive pituitosa ut plurimum insanabilis sit.

sertim maniacorum stultorumque cerebrum se plus aequo induratum invenisse scripserunt conjiciendum relinquo: ego enim etsi ab hac quoque causa nonnullas cerebri affectiones pendere vix dubitem: attamen in re hac nihil adhuc certi proponere audeo.

§. XXXIX.

Haec quoad causas, ad sedem dictorum morborum quod attinet, paucis omnia complectar. Hanc non in ventriculis, aut sub meningibus modo, non in hac, vel illa plaga cerebri tantummodo, ut clar. Viris placuit (etsi in peculiari aliqua cerebri parte non raro praecipuam, sin unicam morbi sedem quaerendam esse ultro agnoscam), sed in universo cerebro, ac praesertim intra eas quas diximus corticalis, ac medullaris substantiae *rimas*, prout tamen fert morbi indoles, poni posse, non est cur dubitemus.

§. XL.

Hisce de sedibus, ac causis morborum cerebri (prout instituti ratio sinit) propositis antequam dicendi finem fa-

ciam, de nonnullis rebus, quarum aliae aliter ab aliis intelliguntur quid tenendum sit disquirere conabor, initio ducto, ut soleo ab apoplexia.

DE ORIGINE CAVEARUM,
QUAE NONNUNQUAM
INTRA APOPLECTICORUM CEREBRI
SUBSTANTIAM OCCURRUNT.

§. XLI.

„ Vetus utique siqua alia doctrina
„ est, inquit celeberrimus Morgagnius (a) a
„ Varolio animadversa, a Martiano au-
„ tem, qui acrem, et rodentem mate-
„ riam pro apoplexiae causa agnoscebat
„ suo modo explicata, quae diserte pro-
„ posita est ab Hippocrate, aut certe
„ ab auctore libri de glandulis docente
„ *siquidem rodatur cerebrum affectio-*
„ *nem fieri, quae graece apoplexia voca-*
„ *tur.* Nunquam autem magis erosum
„ cerebrum videtur, quam cum in ejus
„ substantia, aut intra hanc magna
„ praeter naturam cava inveniuntur, cu-

(a) *De sedib. et caus.* Epist. 3.

„ jusmodi in hac muliere descripsi ple-
„ na sanguine, et foede adeo laceratis,
„ cruentisque parietibus, ut nihil magis
„ referant, quam ulcera profunde ero-
„ dentia: itaque et Valsavam vides in
„ quatuor primis, quae superiore episto-
„ la productae sunt dissectionibus ero-
„ sionis, et corrosionis vocabulis usum
„ esse, ipsaque profundi ulceris similitu-
„ dine. Noli tamen credere ista fuisse
„ vera ulcera in plexu choroide, aut
„ huic proximis lateralium ventriculo-
„ rum faciebus sensim aucta, ut deni-
„ que ad magnitudinem tantam perve-
„ nirent. Ne enim hic quaeramus num
„ eae partes salva vita, et plerisque vi-
„ tae muniis ejusmodi morbos perferre
„ diutius possint; illud unum animad-
„ vertere satis est cum tot capita eorum
„ etiam, qui sunt ad apoplexiam san-
„ guineam ex eadem causa dispositi tam
„ saepe omnes dissecemus, nunquam ta-
„ men in istiusmodi ulcera in iis, quae
„ modo dictae sunt partibus inchoata,
„ et minora adhuc incidere; sed facta

„ et satis ampla tantum conspicerem, in
 „ iis videlicet, quos ingens vis occidit
 „ ejusdem morbi. Nec tamen inficior,
 „ immo ultro agnosco ab erodente etiam
 „ materie initium esse tantarum lacera-
 „ tionum: sed illud initium ajo, sive
 „ ab erosione, sive a distractione sit tu-
 „ nicarum unius, aut plurium vasculo-
 „ rum sanguinem per substantiam cere-
 „ bri convehentium, tam esse parvum,
 „ et obscurum solere, ut quamvis tam
 „ crebro tot cujusquemodi hominum ce-
 „ rebrum assulatim disseccuerim, necdum
 „ acciderit, ut sub meum aspectum ca-
 „ deret. Quid ergo est, inquis, cur
 „ tam cito tantam afferat cladem, et
 „ magna adeo cava efficiat? Dicam si
 „ prius unam tibi, aut alteram obser-
 „ vationem descripsero.

Ita autem post harum observatio-
 num descriptionem prosequitur ipse: . . .
 „ Sicuti forte placeat cavernas, quas in-
 „ tra ipsam cerebri substantiam descripsi
 „ ad aneurismata, varicesque revocare,
 „ cavendum illi esse propter ea, quae

„ supra indicata sunt, ne cavernas ipsas
„ pro veri aneurismatis, varicisve cavo
„ accipiat in eam sensim amplitudinem
„ expanso. Multo satius est, et cum
„ tanta illa, quae vasis per cerebrum
„ reptantibus peculiaris est tunicarum
„ tenuitate congruentius, existimare ubi
„ ad modicam, et vix, aut ne vix qui-
„ dem in oculos incurrentem sensim,
„ aut cito, dilatationem pervenerint,
„ repente disrumpi, et pro varia vascu-
„ li diametro, et rupturae amplitudine,
„ et sanguinis copia, et impetu a tergo
„ usque, et usque urgentis, et cerebri
„ etiam laxitate paulo citius, tardiusve,
„ majores, minoresque cavernas fieri,
„ hasque pro minori, aut majori parie-
„ tum laceratione, aut pro varia lace-
„ rationis sede modo conclusas, modo
„ in ventriculos, aut extrorsum, per
„ cerebri videlicet superficiem, aut etiam
„ utroque patentes. Cedit enim mollis-
„ sima cerebri substantia, urgentemque
„ sanguinem admittit: sic simul apople-
„ xia, et caverna fit, quae donec vis

„ cordis, et arteriarum non elanguescit
„ augetur porro, et cum ipsa augetur
„ apoplexia Caeterum quae de ca-
„ vernae productione ex effuso per dis-
„ ruptum a distensione vasculum scripsi,
„ ea facile intelligis locum habere si ex
„ eroso quoque vasculo sanguis profun-
„ datur Non me fugit Brunne-
„ rum ejusmodi, ut videtur ca-
„ vernam *ampli hiatus*, sive *fissurae* no-
„ mine significantem, subjicere: *alibi*
„ *arteriolas aegritudine, sive aneurismate*
„ *affectas se conspexisse, quae tantam san-*
„ *guinis vim fudisse videbantur*. Sed ea-
„ rum sedem, et aneurismatis diametrum
„ minime docet. Dilucidior est hac in
„ re Wepferus, cujus quoque in Sepul-
„ creto observationem habes, qui et *ca-*
„ *vitatem*, seu *antrum* describit, et licet
„ aneurismatis exemplo utatur, rem ta-
„ men ut video haud secus quam ego,
„ intelligit, nec verum aneurisma, sed
„ satis apposite spurium appellat „.

§. XLII.

Quot porro ingeniosa hujusmodi explicatio, sive a vasculorum disruptione, sive etiam ab eorumdem erosione cava cerebri fieri dicantur difficultatibus urgeatur non admodum difficile est intellectu, sensitque iste ipse vir omnium callidissimus, haec enim statim adjicit:

„ Si aliorum judicio potius quam suo in
 „ istiusmodi explicationibus standum sit,
 „ te malim tanti Viri (scilicet Wep-
 „ feri) sequi judicium, quam meum „.

Si quidquam autem iis, quae a doctissimis hisce Viris prolata sunt addere liceret, mea hac de re conjectura sic se haberet. Corticalis, ac medullaris cerebri substantia natura in rimas scinditur, quae ab exteriori cerebri ambitu profectae, sensim, ac sensim ad ventriculos usque protenduntur. Siqua harum, aut plures invicem communicantes humore, quo scatent, sero nempe, aut alieno, puta sanguine distendantur, ane possent in eam amplitudinem citius, tardiusque, prout sensim, aut statim liquor

effunditur dilatari, ut cavernas a clar. Viris, atque a me ipso in apoplecticorum cerebro inventas referant (a)? Sapientiores judicent.

*QUID SENTIENDUM SIT, QUUM NIHIL
IN DISSECTO CEREBRO APPARET,
QUOD MORBI CAUSA FUISSE VIDEATUR.*

§. XLIII.

Aliud est in cerebro, quod ob rei medicae dignitatem accuratius expendi meretur. Nempe apud doctiores nonnullos, qui in humani cerebri dissectionibus sunt versati legisse memini non valde dissimilia hisce; quae ex praeclaro Viro Ballonio desumuntur: „ Scilicet „ post terrificam, gravissimamque ab affecto cerebro symptomata, magno medicorum dedecore, saepe capita hominum morbo capitis consumptorum „ aperta esse, in quibus nihil commemorabile repertum est, quod mortem in-

(a) Vidit etiam doctissimus, atque amicissimus collega Petrus Antonius Gasparotti Philosoph. et Medic. Doctor, quocum saepe cerebrum prae reliquis H. C. partibus dissecui.

„ tentasset, quum alioquin medicus aut
 „ abscessum, aut simile quid repertum
 „ iri pronunciasset „.

Ill. autem Tissotus (a) quum nullam
 in cerebro virginis gravissimo capitis
 morbo extinctae labem invenisset, in-
 quit: „ Quis generationem mortis in
 „ Haeniano, et hisce casibus exponet?
 „ ane ex solo spirituum deffectu nasci-
 „ tur? . ./. . ane mors ex paralyti, et
 „ convulsione cordis? Sic er-
 „ go credam donec boni meliora do-
 „ ceant (b) „.

§. XLIV.

In hisce casibus igitur, aliisque, quum
 videlicet nihil, aut ferme nihil, quod
 morbi causa fuisse videatur in dissecto
 cerebro apparet, valde probabile est
 non raro hanc intra corticalis, ac medul-
 laris substantiae *rimas* latere (c). Quem-

(a) Dignus Vir, qui nunquam desituris monu-
 mentis commendetur.

(b) In ea *Epist. med.*, in qua agit de Apoplexia.

(c) Posse etiam aliquando in intima fibrarum
 medullarum structura morbi causam recondi ultro
 agnosco.

admodum enim istae intra cerebri substantiam naturaliter licet non appareant existunt, ita si humor, quo perfunduntur pravas qualitates, prae caeteris acritatem induat, posse dictorum morborum (dummodo ejusdem copia non augeatur), absque eo quod vel minimum inquiringentium oculis sese conspiciendum praebeat causam fieri, non est cur dubitemus.

*PAUCA QUAEDAM DE HORUM MORBORUM
CURATIONE.*

§. XLV.

Prout variae de morborum cerebri sedibus, et causis clar. Hominum sententiae sunt, ita de eorumdem curatione non minus inter se discrepant. Sed quoniam haec in praesens expendere non vacat, unum, aut alterum tantummodo de apoplexia, deque aliis morbis, qui a sero praecipuam, sin unicam eorumdem causam recognoscunt, adjiciam. Quisquis igitur horum morborum curationem aggrediatur, tria haec sedulo perpendat;

an ab acri sero sint; an ab eodem solummodo in cerebro redundante; an ab utrisque, animadvertat praeterea humorem hujusmodi haudquaquam in serosis, sive lymphaticis (a) cerebri vasculis, quae accurata nondum anatome confirmavit (b); sed extra illa, ac potissimum in iis, quae toties memoratae sunt corticalis, ac medullaris substantiae *rimis* haerere. Quoniam vero, ut eximii cujusdam Viri (c) verbis utar: „Ea de-
 „mum solida est morborum cognitio,
 „quae quomodo in suis singuli deter-
 „minatis causis consistant, demon-
 „strat „; qui haec praecipue ante oculos habuerit, in eorum, quos hactenus commemoravimus cerebri morborum curatione, minus fortasse aberrabit. Sed de hisce jam satis, in re enim alta adhuc caligine obvoluta, si non verum;

(a) Potissima haec hodie est clar. Hominum doctrina, morbos, de quibus sermo habetur ab infarctu vasorum lymphaticorum cerebri pendere.

(b) Haller. *ibid.* pag. 121., 122.

(c) Gaub. *ibid.* pag. 55.

quod doctiorum medicorum scrutinio, ac meditationibus detegendum relinquo: utut semitam, qua illud si fieri potest inveniatur, ex parte saltem aliqua indicasse sat esto.

DE TERTIA QUADAM CEREBRI
SUBSTANTIA.

§. XLVI.

Neminem Anatomicorum mihi contigit legisse, qui praeter corticalem, medullaremque, alteram in cerebro esse docuerit, quam ego *tertiam* hujusce visceris substantiam appellare consuesco. Siquis nempe cerebri orizontaliter potissimum per strata dissecti corticem, ubi medullae nectitur inspexerit, *subalbida* (a) quaedam substantia lineae cujusdam instar se prodet, quae neque corticem ipsum, neque medullam prorsus aemulatur. Haec tamen haud eodem semper praecise loco sese ostendit, mo-

(a) Tab. II. *iiiiii*, Tab. III. fig. I. *hhhh* et fig. II. *ddd*.

do enim medullae proximior, modo remotior apparet; nec eadem semper extensione, eodemque colore donatur, modo enim latior, atque obscurior est, modo angustior, ac paulo clarior existit, hic aegre, nullo illic modo (quod de subtilioribus particulis saepe fit) dispici quandoque potest; ut non in diversis modo cerebris, sed in diversis quoque ejusdem cerebri partibus eam aliquando variare (a) compererim (b). Saepe autem illud mihi inter observandum contigisse memini, quod licet in anterioribus cerebri vix, aut subobscurae tantum cerni posset, quo ea tamen ad posteriora cerebri ferebatur, eo etiam magis, magisque adparere deprehendebatur. In interiori autem posteriorum loborum cerebri parte, non longe ab

(a) Sectionis vitio, praesertim si obliqua instituatur, evanescit haec substantia.

(b) Duplicem quandoque etiam alicubi inveni hanc substantiam, quae binas lineolas (Vid. Tab. II. *ii*, et Tab. III. fig. I. *hhhhh*) referebat. Visum est etiam in ove, fele, lepore etc.

ea, quae tentoriis insidet est locus (atque id peculiariter adnotandum) in quo hanc de qua loquor substantiam in albidiolem *lineolam* coactam nusquam non intra corticem (a) ipsum eleganter admodum incedere observavi (b). Caeterum cui bono hujusmodi substantia creata sit, cum tot aliis, quarum usus adhuc latet, ignoro: attamen si quis eorum qui pro spiritibus animalibus pugnant perpenderit, videri cerebri corticem in hanc, hanc autem in medullam mutari, fortasse ex hoc ipso aliquod argumentum (c) ducere posset pro eorundem existentia, de qua, ut omni quidem tempore est disputatum, tum vel maxime, dum haec conscribo cum magno B. S. Albino clar. Viri dubitant (d).

(a) Tab. II. *llll* lineolam hanc vidi primum die 2 Februarii anno 1776.

(b) Hanc lineolam saepius persecutus, ad Hippocamporum usque substantiam intimam ferri visa est.

(c) Quemadmodum cerebri cortex, ita et haec nostra, ac medulla denique, si vere alia in aliam mutaretur tubulosae essent.

(d) Clar. L. M. A. Caldan. et cl. Azzogu. lib. cit.

Quod reliquum est hortor Anatomicos, ut de hac substantia inquirent.

DE NONNULLIS ANFRACTUUM CEREBRI
INCISURIS, SIVE SULCULIS.

§. XLVII.

Traditur ab Anatomicis, et recte quidem traditur arterias corticalem cerebri substantiam daturas intra profundos intestinorum sulcos excurrere, venas autem ad eorundem sulcorum superficiem sitas esse: sed video insuper venosos eos trunculos, qui per intestinulorum superficiem repunt, intra *incisuras* (a) sive *sulculos* quosdam decurrere, quos ego quidem paratos esse existimo, non modo ut aptam vascula, qua locari possint sedem nanciscantur, verum etiam ne siquando plus aequo congesto sanguine turgeant, facile, ut aliter fieret retardari, aut in iisdem quandoque etiam subsistere queat. Hactenus de cerebro.

(a) Tab. IV. fig. I. cccc.

DE ADIPOSO QUODAM AORTAE SEMIANULO,
SIVE FIMBRIA.

§. XLVIII.

In integerrimo rustici cujusdam senis cadavere, qui postquam de altissimo curru ceciderit citissime interierat, cor, proximumque arteriae magnae segmentum undique propemodum pinguedine farta observavi, quemadmodum egregie a praestantissimis Viris notatum est. Haec tamen paulo duriuscula quae aortam convestiebat, etsi quo magis a corde recederet, eo etiam sensim decrescere videretur, attamen circiter a corde digitum hujusmodi pinguedo in crassiusculum corpus sive *fimbriam* assurgebat, quod subjectum arteriae limbum *semianulis* cujusdam instar anterius circumcingebat (a). Hoc ipsum in quinquagenario viro, quem ocissime pulmonum inflammatio sustulerat ad eundem plane modum inveni, nec in caeteris postmodum cadaveri-

(a) Tab. IV. fig. II. c c.

bus (a) nisi tabe, macieque consumptis illud penitus desiderari conspexi. Quum in hisce autem omnibus sic locatum existeret, ut ab auricula superincumbente, quo praesertim tempore cruore distenditur comprimi (b) necessario debeat illud facile paratum fuisse crediderim, quod mutuum, atque immediatum harum partium sese perpetuo moventium contactum prohibendo aliquomodo, obliniendoque, affricatum minuat. Hic quoque nonnulla addere possem in iisque praesertim foramen satis amplum (at semel tantummodo visum), per quod ex maturi foetus pericardio, qua super aortam scandit (c) intra thoracis cavitatem liber patebat commeatus. Sed haec aliaque in aliud fortasse tempus rejicientur.

(a) Assurgit aliquando nonnihil, et pendulum, ac mobile extat.

(b) Tab. IV. fig. III. *ii*.

(c) A pericardii limbo, qui de subjecta arteria recedebat foramen, aut si mavis semiforamen istud effictum cernebatur.

BINA AD POSTHUMAS J. D. SANTORINI
TABULAS SPECTANTIA.

§. XLIX.

Infra superiorem epydidimidis globulum, corpusculum, sive *appendiculam* quamdam delineavit Santorinus, quam postea ill. Praeceptor posthumas tanti Anatomici tabulas explicans perdiligenter descripsit (*a*). Ego vero, licet unicum, ut habet ill. Praeceptor, qui partes haec incredibili quadam patientia, observavit, hujusmodi corpusculum semper invenerim: duo tamen, et tria, atque haec semel tantummodo vidisse recordor, quod caeteroquin contingere rarissimum est.

§. L.

Idem Vir summus in sua elaboratissima pharyngis tabula, tenuem quemdam fibrarum fasciculum exhibet (*b*), qui per posticam pharyngis faciem descen-

(*a*) Tab. XVI. fig. II. *b*.

(*b*) Ibidem fig. I. *h*.

dens, ac supra quosdam musculos (*a*) ex apophisi styloide profectos scandens, in digastrici tendinem, aut in maxillarem glandulam inseritur. Hunc ego fibrarum fascem, quum paulo etiam manifestiorem, quam in Santorini tabula occurrit (*b*) in lacertosi cujusdam senis pharynge invenerim; cumque in alterius etiam hominis pharynge protinus viderim, incredibilem tanti Viri diligentiam magis, magisque demiratus sum.



(*a*) Stylo-pharingei, stylo-glossi, stylo-joidi.

(*b*) Vid. ill. Praecept. in Oration. de re Anatom. not. (*i*) pag. 36., et seq.

TABULARUM EXPLICATIO.

TABULA I.

*Nonnullas Encephali humani particulas exhibet;
ut glaciei Lineae, ac Lamellae, prout in eo-
dem gelu adstricto occurrunt, ostendantur.*

FIG. I.

*Portio est lobi dexteri anterioris pia matre
denudati.*

A A A **S**uperficies corticis.

a a a a &c. Lineae, quae in corticis superficie oc-
currunt.

B B B Sulci, sive gyri, qui in hac portiuncu-
la conspiciuntur.

FIG. II.

*Sinistri hemisphaerii digitum circiter a ventri-
culo juxta finitorem dissecti portionem re-
praesentat.*

A A A **C**orticalis substantia, ac

B B Medullaris, creberrimis

a a a a &c. Striis, sive Lamellis notatae.

FIG. III.

Dextero Cerebri hemisphaerio horizontaliter dissecto donec lateralis ventriculi basis ex parte appareat, statim conspiciendae veniunt.

a a a a &c. **L**amellae in
A A A A A Corticali, ac
B B B Medullari substantia, inque
C Striato corpore occurrentes.
D Glaciei pars, quae ventriculum occupat
 in parvula frustilla hic illic discreta.

FIG. IV.

Demonstrat Cerebelli portionem perpendiculariter sectam.

a a a a &c. **L**ineolae, seu initia *Lamellarum* tum
 intra
A A A Corticalem, tum etiam intra
B Medullarem substantiam occurrentium.
b b Sulculi corticalis substantiae

TABULA II.

Cerebrum humanum repraesentat sua in sede constitutum a quo prima superiora strata ablata sunt, ut Tertia, sive Nova ejusdem substantia, ostendatur.

- | | |
|-------------|--|
| <i>AA</i> | H emisphaeria bina |
| <i>BB</i> | Eorum divisio. |
| <i>CC</i> | Lobi anteriores bini. |
| <i>DD</i> | Posteriores totidem. |
| <i>E</i> | Tentorium. |
| <i>FF</i> | Substantia medullaris. |
| <i>GG</i> | Corticalis substantia. |
| <i>hhhh</i> | Ejusdem divisio. |
| <i>iiii</i> | <i>Tertia, sive Nova cerebri substantia, quae describitur §. XLVI., quae in anteriori sinistro lobo</i> |
| <i>*ii*</i> | <i>Duplex apparet.</i> |
| <i>lll</i> | <i>Eadem substantia, quae prope tentorium semper in Albidiolem Lineolam coacta intra corticem ipsum elegantior occurrit.</i> |

TABULA III.

FIG. I.

Cerebrum bubulum exhibet eadem ratione, atque humanum (Vid. Tab. II.) dissectum, ut Tertia, sive Nova substantia hic quoque ostendatur.

- | | |
|------------------------------|---|
| <i>AA</i> | B ina hemisphaeria. |
| <i>BB</i> | Eorum divisio. |
| <i>CC</i> | Lobi anteriores bini. |
| <i>DD</i> | Posteriores totidem. |
| <i>eeee</i> | Substantia medullaris. |
| <i>ffff</i> | Corticalis substantia. |
| <i>hhhhh</i> | &c. <i>Tertia</i> , sive <i>Nova</i> cerebri substantia, quae in anteriori dextero lobo |
| <i>*hh*</i> , <i>*hhhhh*</i> | <i>Duplex</i> apparet. |

FIG. II.

Portio anterior hemisphaerii dexteri canis (vulgo barbone), quae tertiam circiter partem dicti hemisphaerii constituit, eadem ratione atque in bubulo cerebro dissecta.

- | | |
|------------|--|
| <i>AA</i> | S ubstantia medullaris, |
| <i>BB</i> | Corticalis, ac |
| <i>C</i> | Ejusdem divisio. |
| <i>ddd</i> | <i>Tertia</i> , sive <i>Nova</i> cerebri substantia. |
| <i>E</i> | Portio corticis pia matre obducti. |

TABULA IV.

FIG. I.

*Cerebri pia matre denudati portiunculam exhibet,
ut Sulci, sive Impressiones in intestinulorum
superficie occurrentes ostendantur.*

- A A* **I**nestinula cerebri.
B B B Giri, sive anfractus cerebri.
c c c c c Sulci, sive *Incisurae*, in quibus sanguife-
 ra vascula decurrunt.

FIG. II.

*Eam aortae partem, quae intra pericardium con-
tinetur resectam exhibet.*

- A* **P**ars, quae a corde exit.
B Pars quae egreditur e pericordio.
c c *Semianulus*, sive *Fimbria* substantiae adi-
 posae.

FIG. III.

*Cor, proximumque arteriae magnae segmentum,
cujus dimidiam circiter partem obtegit auricu-
la dextera, quae ad Semianulum usque adi-
posum pertingit, demonstrat.*

- A* **B**asis cordis.
B Ejusdem apex.
C Auricula dextera.

- D* Sinistrae portio.
E Arteria pulmonalis.
F Aorta ubi e pericardio exit resecta
G Aortae lumen.
H Una ex adiposis appendiculis, quae ad
basim cordis solent occurrere
ii *Semianulus*, sive *Fimbria* substantiae adi-
posae, quae describitur §. XLVIII.
lllll &c. Venulae, quae per superficiem cordis
excurrunt.
-

DE PECULIARI
STRUCTURA CEREBRI ETC.

INDEX.

	Pag.
<i>Observationes in cerebro congelato .</i>	I
<i>Serum universas Encephali particulas alluere conjicitur .</i>	16
<i>De tunicae arachnoideae usu .</i>	20
<i>Varia de ventriculis cerebri cl. Virorum sententiae .</i>	25
<i>De substantia corticis , quae in Albinianis injectionibus non impletur .</i>	30
<i>De medullaris substantiae fabrica .</i>	37
<i>Humoris , quo Rimae cerebri scatent usus .</i>	38
<i>Peculiaris Rimarum cerebri utilitas .</i>	45
<i>De nonnullis cerebri morbis .</i>	48
<i>Variae de sedibus , et causis apoplexiae serosae clar. Virorum sententiae .</i>	50
<i>De spasmodicis , ac convulsivis morbis .</i>	56
<i>Nostra hac de re conjectura .</i>	58
<i>De origine cavearum , quae nonnunquam intra apoplecticorum cerebri substantiam occurrunt .</i>	62
<i>Quid sentiendum sit , quum nihil in dissecto cerebro apparet , quod morbi causa fuisse videatur .</i>	68
<i>Pauca quaedam de horum morborum curatione .</i>	70
<i>De Tertia , sive Nova quadam cerebri substantia .</i>	72
<i>De nonnullis anfractuum cerebri Incisuris , sive Sulculis .</i>	75
<i>De adiposo quodam aortae Semianulo , sive Fimbria .</i>	76
<i>Bina ad posthumas J. D. Santorini Tabulas spectantia .</i>	78

Fig. I.



Fig. II.



Fig. III.

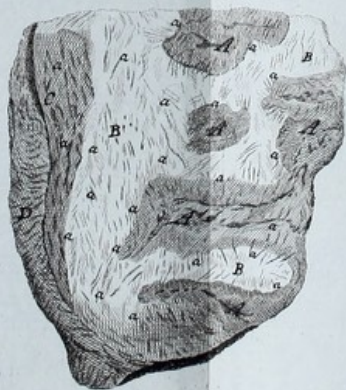
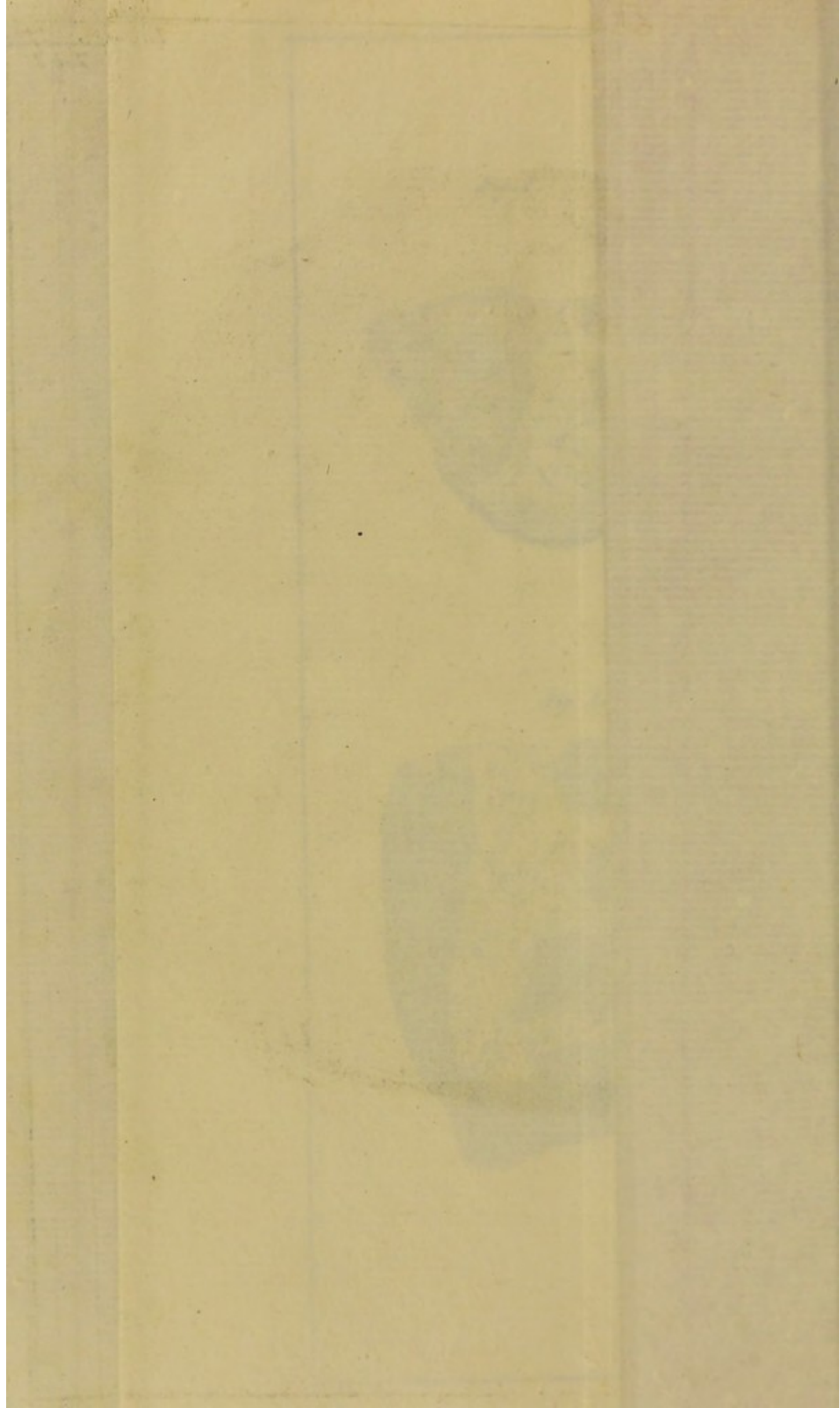
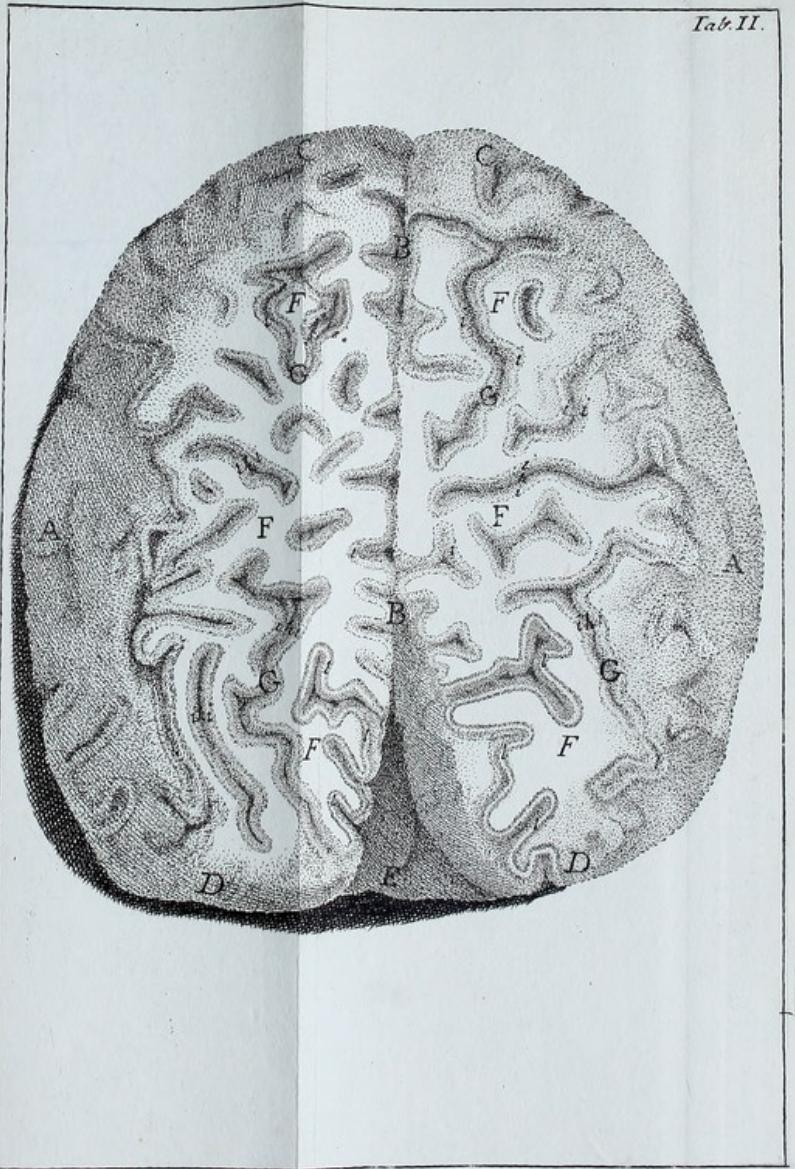


Fig. IV.







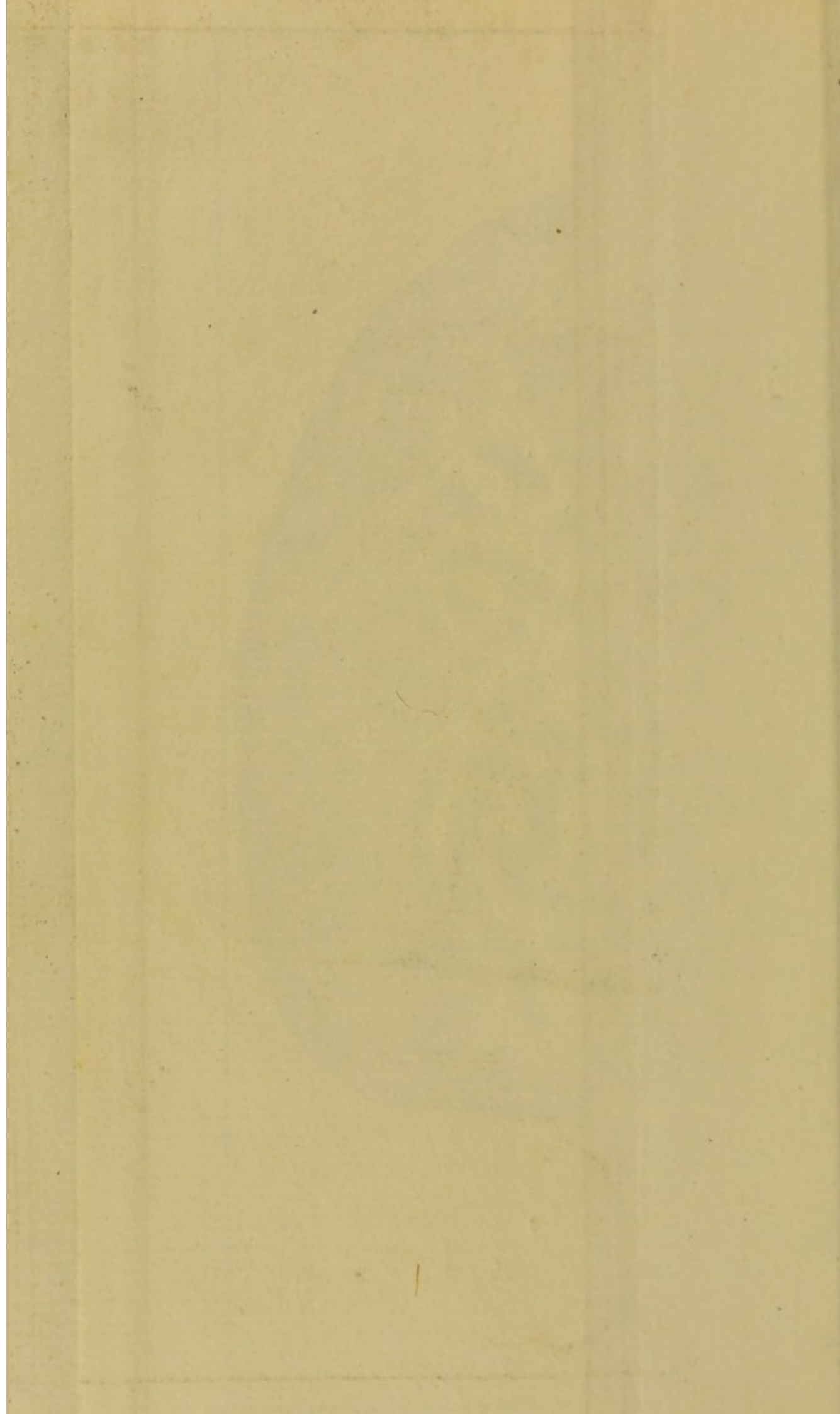


Fig. I.

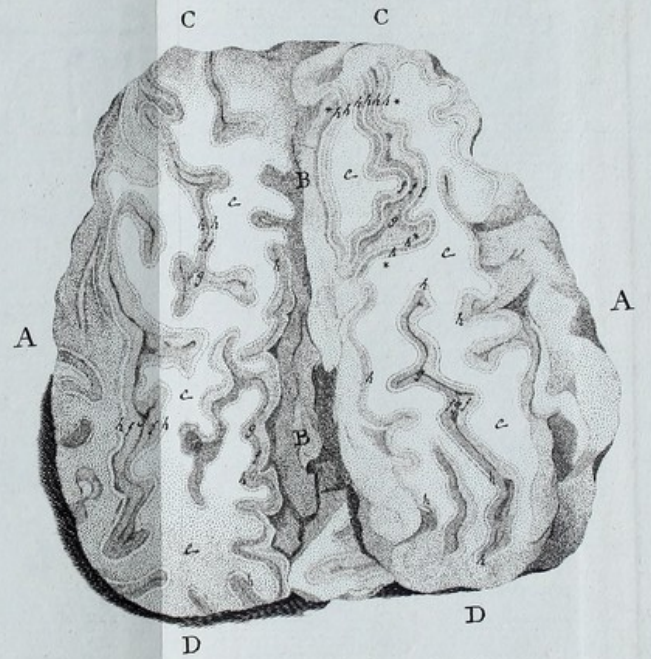
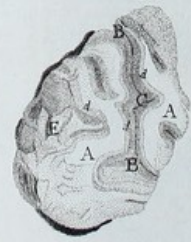


Fig. II



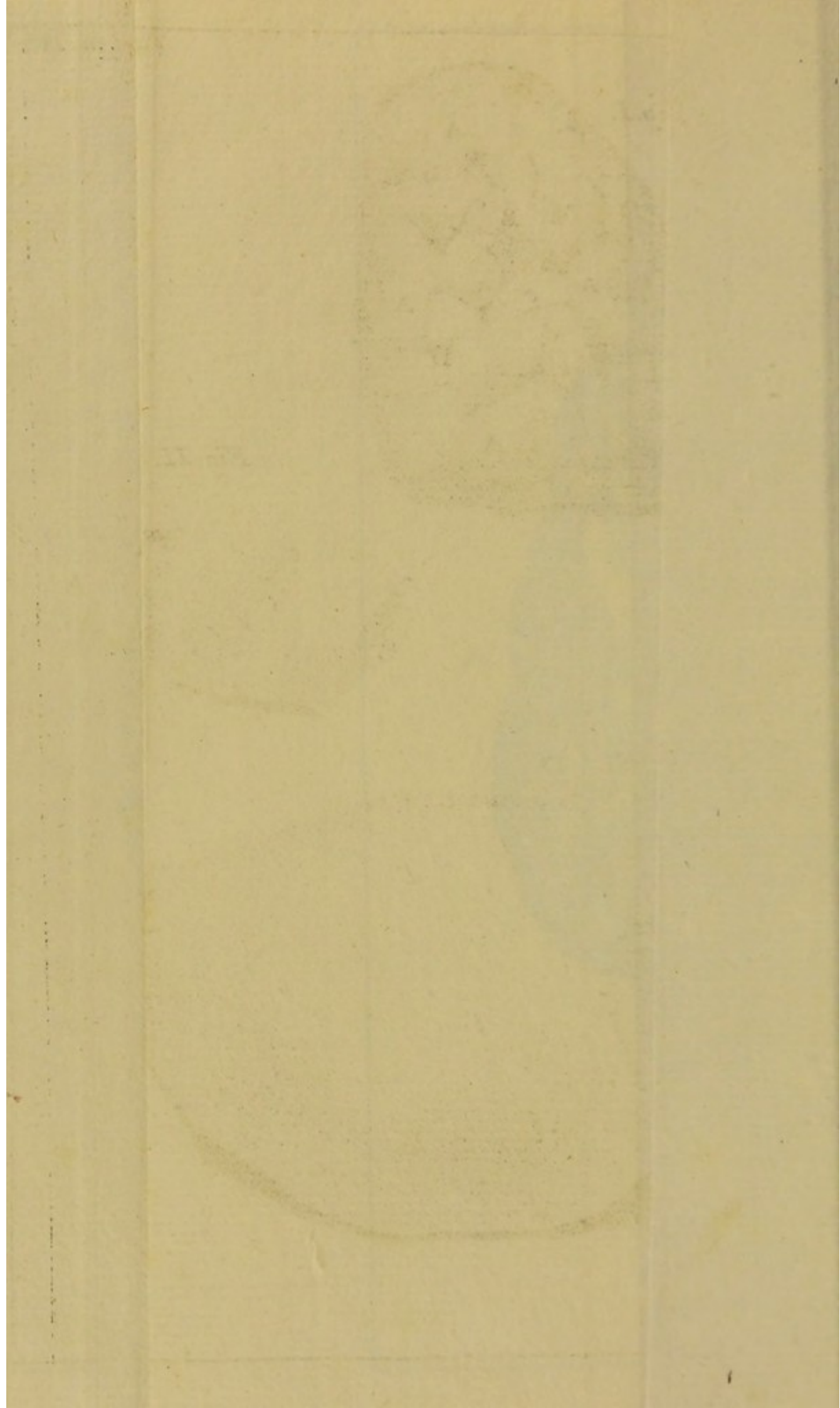


Fig. I.

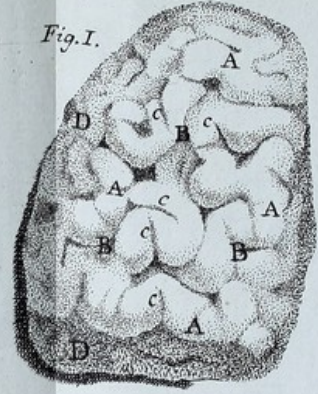


Fig. II.



Fig. III.

